

## ЦАГААН САР БА ЭДИЙН ЗАСАГ

*Ю.Батзоригт, Ч.Тунгалаг*

### 1. ЦАГААН САРЫН ТУХАЙ ТОВЧ МЭДЭЭЛЭЛ<sup>1</sup>

Цагаан сар нь өвөг дээдсийн үеэс уламжлан ирсэн төрт ёсны хамгийн том баяр юм. Чингис хаан Их Монгол Улсыг 1206 онд байгуулаад, цагаан сарыг хаврын эхэн сард мал төллөж, идээ цагаа, өвс ногоо дэлгэрч байх үеэр тэмдэглэвэл зохилтой хэмээн зарлиг буулгажээ. Харин үүнээс өмнө энэхүү баярыг цагаан идээний баяр хэмээн нэрлэж, намрын улиралд тэмдэглэж байсан гэдэг.

XVII зуунд Монголд бурхны шашин сонгодог хэлбэрээ олж, Өндөр гэгээн Занабазар анхдугаар Богдоор тодрох үеэс төрт ёсны энэхүү баярыг шашин номын ёсны баяртай хавсарган тэмдэглэх болсон байна. Хаврын эхэн сарын шинийн нэгнээс шинийн 15 хүртэлх өдрүүдийг бурхан багшийн эрхт хувилгаан үзүүлсэн өдрүүд хэмээн нэрийддэг бөгөөд энэ өдрүүдэд ном хурах ёсыг Өндөр гэгээн Занабазар тогтоожээ. Олон зууны турш цагаан сарыг тэмдэглэсээр ирсэн нь хүн төрөлхтний түүхэнд Монгол хэмээх нэрийг бичүүлж байгаа гол хүчин зүйлийн нэг хэмээн үзэх нь ч бий. Энэ баярын гол утга нь ах дүү, төрөл саднаа мэдэлцэх, тэднийгээ хүндэтгэх зан үйлд оршдог байна. Тиймээс бие биедээ заавал зочилдог заншилтай.

### 2. ЦАГААН САРЫН ИДЭЭ, ГАРЫН БЭЛЭГ

Цагаан сар тэмдэглэж буй айл бүр хүрэлцэн ирсэн ах дүү, төрөл садан, зочид, гийчдээ хүндэтгэн идээ ундаа бэлтгэж, ирсэн хүн бүрийн гарыг цайлгаж, өргөн дэлгэр тэмдэглэдэг сайхан уламжлалтай билээ.

Цагаан сарын баярт зориулж бор болон цагаан гэсэн хоёр төрлийн идээ бэлтгэдэг бөгөөд бор идээнд бүхэл мах, бууз, банш, шимийн архи зэрэг ордог бол цагаан идээнд бүх төрлийн цагаан идээ, ул боов, боорцог, айраг зэрэг ордог байна. Иймд цагаан сарын идээ болон гарын бэлгийн нийт үнийг Үндэсний статистикийн хорооноос тооцож нийтэд мэдээлдэг, хэрэглээний бараа, үйлчилгээний үнийн индексийн тооцоонд ашигладаг хэрэглээний сагснаас бүтээгдэхүүний нэр төрөл, зах зээлийн дундаж үнийг авч, тооцоолон доорх хүснэгтүүдэд харууллаа.

---

<sup>1</sup> Ч.Арьяасүрэн "Монгол ёс заншлын их тайлбар толь" Гутгаар боть

**Зураг 1. Өрхийн бор идээний дундаж хэрэглээ, бүтээгдэхүүний төрлөөр, зах зээлийн дундаж үнэ<sup>1</sup>, төг**



**Хонины ууц<sup>2</sup>**

**Архи (3 шил)**

**Бууз<sup>3</sup> (650ш)**

<sup>1</sup> ҮСХ, Хэрэглээний үнийн мэдээ

<sup>2</sup> 2019 оны 1 дүгээр сарын 9-ний байдлаар, чанах үнэ орсон

<sup>3</sup> Дундаж орцын хэмжээнээс хамааруулж тооцоолсон

Нэг өрхийн бор идээний хэрэглээ дунджаар 419.0 мянган төгрөг болж байгаа бөгөөд үүний 59.7% - ийг хонины ууцны зардал эзэлж байна.

**Хүснэгт 1. Нэг өрхийн цагаан идээний дундаж хэрэглээ, бүтээгдэхүүний төрлөөр, тоо хэмжээ, зах зээлийн дундаж үнэ**

№	Бүтээгдэхүүний нэр	Хэмжих нэгж	Тоо хэмжээ	Нэгжийн зах зээлийн дундаж үнэ, төгрөг	Нийт үнэ, төгрөг
1	Хэвийн боов	ш	21	2 200	46 200
2	Ааруул	кг	2	13 000	26 000
3	Ёотон	хайрцаг	1	2 300	2 300
4	Цагаан будаа	кг	2	2 850	5 700
5	Элсэн чихэр	кг	1	2 600	2 600
6	Үзэм	кг	0.5	4 500	2 250
7	Сүү	л	5	2 600	13 000
8	Төмс	кг	8	1 000	8 000
9	Лууван	кг	2	1 500	3 000
10	Хиам	кг	5	7 500	37 500
11	Өргөст хэмх	шил	3	5 000	15 000
12	Майонез	л	2	5 800	11 600
13	Ундаа	ш	10	2 200	22 000
14	Чихэр	кг	5	7 500	37 500
15	Алим	кг	3	4 200	12 600
16	Мандарин	кг	3	5 400	16 200
17	Гадил	кг	3	5 200	15 600

Нэг өрхийн цагаан идээний хэрэглээ дунджаар 277.1 мянган төгрөг байна.

## Хүснэгт 2. Гарын бэлэг, бүтээгдэхүүний төрлөөр, зах зээлийн дундаж үнэ\*

№	Бүтээгдэхүүний нэр	Хэмжих нэгж	Нэгжийн зах зээлийн дундаж үнэ, төгрөг
1	Торго	м	8 000
2	Тамхи, дотоодын	хайрцаг	2 000
3	Тамхи, импортын	хайрцаг	4 000
4	Цамц, импортын	ш	18 000
5	Оймс	ш	2 500
6	Хүүхдийн трико	ш	4 000
7	Хүүхдийн оймс	ш	2 000
8	Гар нүүрийн алчуур	ш	4 500
9	Хөлөгт тоглоом	ш	9 500
10	Барби хүүхэлдэй	ш	8 500
11	Эмэгтэй хүний нүүрний энгэсэг	ш	15 000
12	Биеийн шингэн тос	ш	5 000
13	Шоколад	ш	2 500
14	Сникерс	ш	1 200
15	Шоколадны крем	ш	3200

\* - Үндэсний статистикийн хорооноос тооцож нийтэд мэдээлдэг, хэрэглээний бараа, үйлчилгээний үнийн индексийн тооцоонд ашигладаг, хэрэглээний сагснаас гарын бэлэгт бэлэглэж болохуйц бүтээгдэхүүнийг нэр төрлөөр зах зээлийн дундаж үнийг харуулав.

### 3. ЦАГААН САРЫН БАЯРТ ЗАРЦУУЛАХ НЭГ ӨРХИЙН ДУНДАЖ ЗАРДАЛ

Тооцооллоор цагаан сарын баярт зориулж нэг өрхөөс идээний зардалд дунджаар 696.1 мянган төгрөгийн зардал гарах бөгөөд үүнээс 419.0 мянган төгрөг буюу 60.2 хувь нь бор идээний, 277.1 мянган төгрөг буюу 39.8 хувь нь цагаан идээний зардал байна.

Харин гарын бэлэгт нэг хүнд дунджаар 8.0-18.0 мянган төгрөгийн үнэ бүхий зүйл бэлэглэнэ гэж үзвэл, нэг хүнд өгөх бэлгийн зардлыг тооцож, нэг өрх дунджаар 60 зочин хүлээн авна гэж үзээд нэг өрх бэлэгт нийтдээ 780.0 мянган төгрөг зарцуулахаар байна.

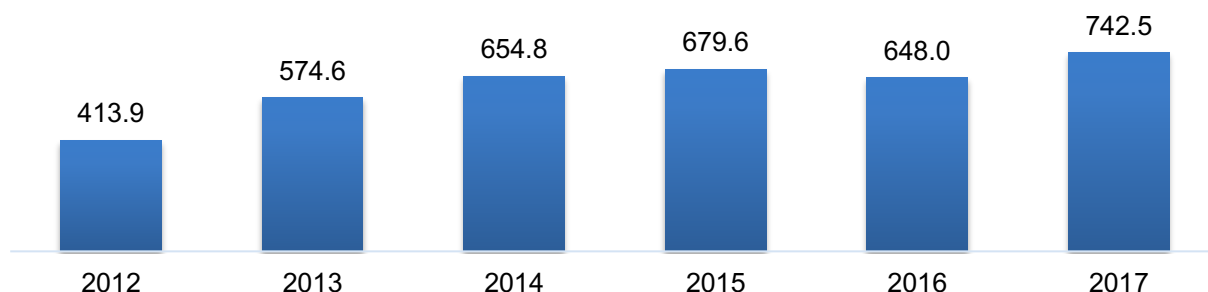
Дээрх хоёр төрлийн зардлын нийлбэрээр буюу идээ болон гарын бэлгийн дүнгээр нэг өрх цагаан сарын баярт дунджаар 1.5 сая төгрөгийн зардал гаргахаар байна.

### 4. ӨРХИЙН ЗАРЛАГА

Үндэсний статистикийн хорооны “Өрхийн нийгэм, эдийн засгийн судалгаа (ӨНЭЗС)” – гаар цагаан сарын баярын үед өрхийн сарын дундаж зарлагад дараах өөрчлөлтүүд гарч байна. Үүнд:

- ❖ Нэг өрхөөс цагаан сарын баяр тэмдэглэхэд гардаг дундаж зардал 2017 онд 742.5 мянган төгрөг болсон нь өмнөх оноос 94.5 мянга буюу 14.6 хувиар нэмэгдсэн байна (Зураг 2).

**Зураг 2. Нэг өрхөөс цагаан сар тэмдэглэхэд гардаг дундаж зардал, мян.төг**



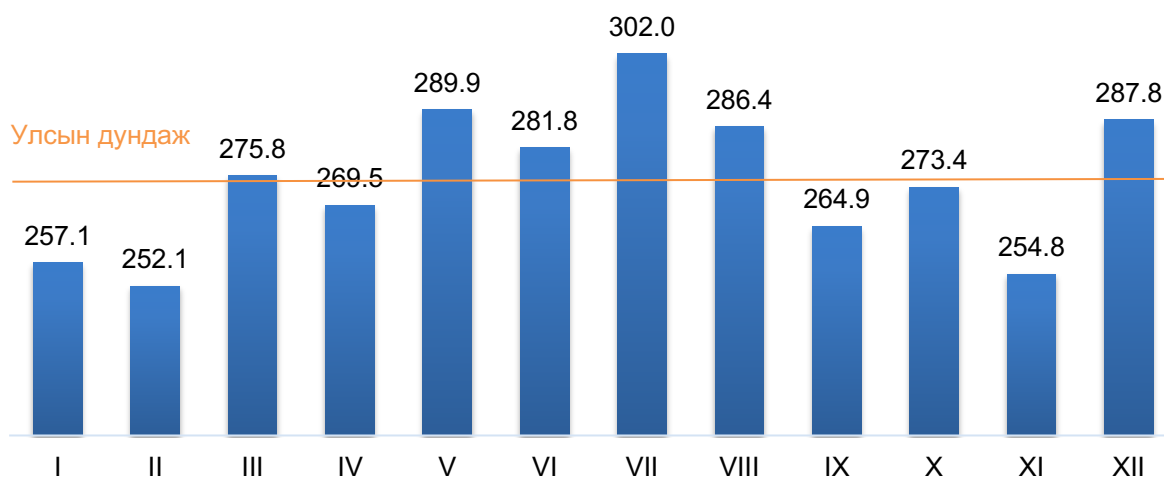
Нэг өрхөөс цагаан сарын баяр тэмдэглэхэд гардаг дундаж зардлыг хот, хөдөөгөөр авч үзвэл, 2017 оны байдлаар хотод 764.3 мянган төгрөг, хөдөөд 703.0 мянган төгрөг байна.

Харин өрхийн тэргүүний насны бүлгээр авч үзвэл,

- 30 хүртэлх насны өрхийн тэргүүнтэй өрхийн зардал 464.0 мянган төгрөг,
- 30-39 насны өрхийн тэргүүнтэй өрхийн зардал 591.9 мянган төгрөг,
- 40-49 насны өрхийн тэргүүнтэй өрхийн зардал 680.2 мянган төгрөг,
- 50-59 насны өрхийн тэргүүнтэй өрхийн зардал 856.6 мянган төгрөг,
- 60-аас дээш насны өрхийн тэргүүнтэй өрхийн зардал 1094.3 мянган төгрөг байна.

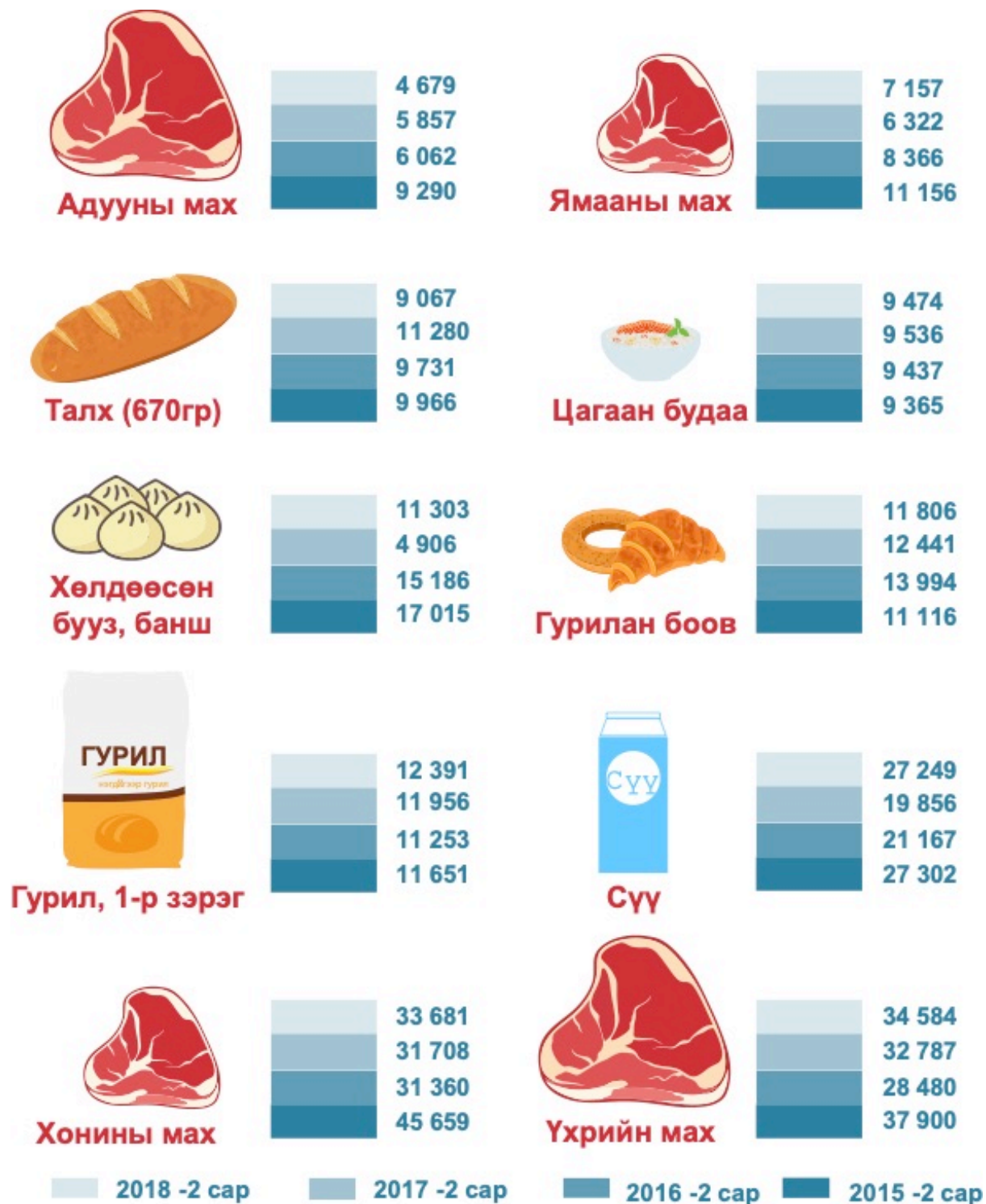
- ❖ Нэг өрхийн хүнсний дундаж зардлыг 2017 оны сар бүрээрх мэдээллээс харахад II сард хамгийн бага, VII сард хамгийн их зардал гаргадаг байна (Зураг 3).

**Зураг 3. Нэг өрхийн хүнсний дундаж зардал, мян.төг**



- ❖ “Цагаан сарын баяр” тэмдэглэдэг 2 дугаар сард өрхөөс зарцуулж буй зардал нь бусад саруудаасаа өсдөг хүнсний зарим бүтээгдэхүүний хэрэглээг 2015 – 2018 оны 2 дугаар сарын байдлаар дараах зургаар харуулж байна (Зураг 4).

**Зураг 4. Өрхөөс зарцуулж буй хүнсний зардал нь 2 дугаар сард бусад саруудаасаа өсдөг хүнсний зарим бүтээгдэхүүний хэрэглээ<sup>4</sup>, төг**



<sup>4</sup> ҮСХ, Өрхийн нийгэм, эдийн засгийн судалгаа

## 5. ДҮГНЭЛТ

Монгол Улс 2018 оны 12 дугаар сарын байдлаар 895.1 мянган өрхтэй бөгөөд өрхийн тэргүүний насны бүлгээр авч үзвэл, 30 хүртэлх насны өрхийн тэргүүнтэй өрх (I) нийт өрхийн 11.8 хувь, 30-39 насны өрхийн тэргүүнтэй өрх (II) нийт өрхийн 26.6 хувь, 40-49 насны өрхийн тэргүүнтэй өрх (III) нийт өрхийн 24.8 хувь, 50-59 насны өрхийн тэргүүнтэй өрх (IV) нийт өрхийн 20.2 хувь, 60-аас дээш насны өрхийн тэргүүнтэй өрх (V) нийт өрхийн 16.6 хувийг эзэлж байна.

Цагаан сарын баярыг:

- Нэгдүгээр өрхүүдийн 25.0 хувь
- Хоёрдугаар өрхүүдийн 45.0 хувь
- Гуравдугаар өрхүүдийн 65.0 хувь
- Дөрөвдүгээр өрхүүдийн 85.0 хувь
- Тавдугаар өрхүүдийн 95.0 хувь

өргөн дэлгэр тэмдэглэдэг гэж таамаглан тооцоо хийж үзэхэд 2018 оны 12 дугаар сарын байдлаарх 895.1 мянган өрхийн 64.0 хувь буюу 572.6 мянган өрх цагаан сарын баярыг өргөн дэлгэр тэмдэглэж, нэг өрхөөс 1.5 сая төгрөгийн зардал гардаг гэвэл, идээ болон бэлэгт зориулж улсын хэмжээнд 845.1 тэрбум төгрөгийн зардал гарахаар байна.

Харин бэлгийн 80.0 орчим хувийг импортын бүтээгдэхүүн зочиндоо бэлэглэж байгаа нь Монгол Улс Цагаан сарын баярт зориулж дунджаар 357.3 тэрбум төгрөг гадагш гаргаж байна гэсэн үг.

Цаашид Монголчууд дотоодод үйлдвэрлэсэн бүтээгдэхүүнийг цагаан сарын баярын гарын бэлэгт өргөн хэрэглэвэл дотоодын үйлдвэрлэл хөгжих, ажилгүйдэл буурах, төгрөгийн худалдан авах чадвар сайжрах зэрэг давуу талтай юм.

# ЦАГААН САР ТЭМДЭГЛЭДЭГ ӨРХИЙН ТОО, таамаглал тооцоогоор



Монгол Улсын

**895.1\***

мянган өрх

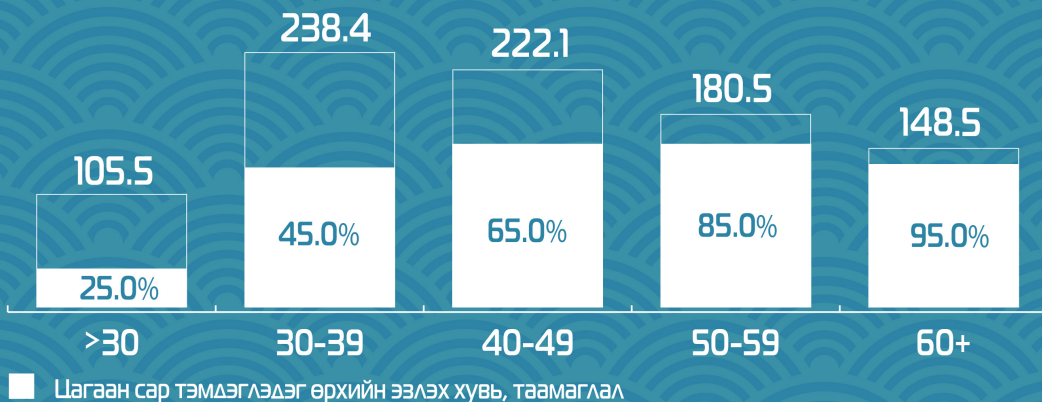
\* 2018 он 12 дугаар сарын байдлаар

**572.6** мянган өрх

(64.0%) нь цагаан

сар тэмдэглэдэг

Нийт өрх болон цагаан сар тэмдэглэдэг өрхийн  
эзлэх хувь, өрхийн тэргүүний насны бүлгээр, мянган өрх



Цагаан сарын баярыг:

- 30 хүртэлх насны өрхийн тэргүүнтэй өрхүүдийн 25.0 хувь
- 30-39 насны өрхийн тэргүүнтэй өрхүүдийн 45.0 хувь
- 40-49 насны өрхийн тэргүүнтэй өрхүүдийн 65.0 хувь
- 50-59 насны өрхийн тэргүүнтэй өрхүүдийн 85.0 хувь
- 60-аас дээш насны өрхийн тэргүүнтэй өрхүүдийн 95.0 хувь

өргөн дэлгэр тэмдэглэдэг гэж таамаглан тооцоо хийж үзэхэд 2018 оны 12 дугаар сарын байдлаарх 895.1 мянган өрхийн 64.0 хувь буюу 572.6 мянган өрх өргөн дэлгэр тэмдэглэж байна.