

## Агуулга

<b>Монгол Улсын нийгэм, эдийн засгийн байдал.....</b>	<b>3</b>
<b>I. Нийгмийн үзүүлэлт .....</b>	<b>6</b>
1. Хөдөлмөр.....	6
2. Нийгмийн даатгал, нийгмийн халамж.....	8
3. Эрүүл мэнд .....	10
4. Гэмт хэрэг .....	11
5. Тогтвортой амьжиргаа-II төсөл.....	13
<b>II. Макро эдийн засгийн үзүүлэлт.....</b>	<b>14</b>
1. Үнэ.....	14
2. Мөнгө, зээл, үнэт цаас.....	19
3. Улсын нэгдсэн төсөв.....	23
4. Гадаад худалдаа.....	24
<b>III. Үйлдвэрлэл, үйлчилгээ.....</b>	<b>27</b>
1. Хөдөө аж ахуй.....	27
2. Аж үйлдвэр.....	27
4. Тээвэр.....	29
5. Зочид буудал, зоогийн газар.....	30
<b>IV. Бусад .....</b>	<b>31</b>
1. Цаг уур, агаарын бохирдолт.....	31
<b>V. Хавсралт.....</b>	<b>33</b>
<b>V. Дэлхийн эдийн засаг, гадаад зах зээлийн тойм.....</b>	<b>46</b>

## Ерөнхий тэмдэглэл

### I. Товчилсон тэмдэглэгээ:

АР	Архангай
БӨ	Баян-Өлгий
БХ	Баянхонгор
БУ	Булган
ГО	Говь-Алтай
ДО	Дорноговь
ДД	Дорнод
ДУ	Дундговь
ЗА	Завхан
ӨВ	Өвөрхангай
ӨМ	Өмнөговь
СҮ	Сүхбаатар
СЭ	Сэлэнгэ
ТӨ	Төв
УВ	Увс
ХО	Ховд
ХӨ	Хөвсгөл
ХЭ	Хэнтий
ДА	Дархан-Уул
УБ	Улаанбаатар
ОР	Орхон
ГС	Говьсүмбэр

II. ДНБ	Дотоодын нийт бүтээгдэхүүн
ААНБ	Аж ахуйн нэгж, байгууллага
ХХК	Хязгаарлагдмал хариуцлагатай компани
ХК	Хувьцаат компани
ТӨҮГ	Төрийн өмчит үйлдвэрийн газар
ОНӨҮГ	Орон нутгийн өмчит үйлдвэрийн газар
ББН	Бүх гишүүд нь бүрэн хариуцлагатай нөхөрлөл
ЗБН	Зарим гишүүд нь бүрэн хариуцлагатай нөхөрлөл

### Дараах тэмдэглэлүүдийг ашиглав:

...	мэдээлэл байхгүй
0.0	маш бага тоо
-	гүйцэтгэл байхгүй.

**Монгол Улсын нийгэм,  
эдийн засгийн байдал**

(2013 оны 1 дүгээр сарын байдлаар)

**I. Нийгмийн үзүүлэлт**

Улсын хэмжээнд 2013 оны 1 дүгээр сард 6532 эх амаржиж, амьд төрсөн хүүхдийн тоо 6564 болж, өмнөх оны мөн үеийнхээс амаржсан эхийн тоо 517 эхээр буюу 8.6 хувь, хүүхдийн тоо 531 хүүхдээр буюу 8.8 хувиар өссөн байна.

Энэ хугацаанд нялхсын эндэгдэл 113 болж, өмнөх оны мөн үеийнхээс 8 хүүхэд буюу 7.6 хувь, 1-5 хүртэлх насандаа 23 хүүхэд эндэж, 2 хүүхэд буюу 9.5 хувиар нэмэгджээ.

Бүртгэлтэй ажилгүй иргэдийн тоо 2013 оны 1 дүгээр сарын эцэст 37.2 мянга болж, өмнөх оны мөн үеийнхээс 21.0 мян.хүнээр буюу 36.0 хувиар буурч, харин 2012 оны жилийн эцсийнхээс 4.0 хувь буюу 1435 хүнээр өссөн байна.

Нийгмийн даатгалд 2013 оны 1 дүгээр сард 119.8 мян.хүн шимтгэл төлөгч, даатгуулагчаар бүртгэгдсэний 71.3 мянга буюу 59.5 хувь нь аж ахуйн нэгж байгууллагынх, 48.6 мянга буюу 40.5 хувь нь төсөвт байгууллагынх байгаа бөгөөд өмнөх оны мөн үеийнхээс нийт шимтгэл төлөгч, даатгуулагчдын тоо 4.2 мянга буюу 3.6 хувь, үүнээс аж ахуйн нэгж, байгууллагынх 2.4 мянга буюу 3.5 хувь, төсөвт байгууллагынх 1.8 мянга буюу 3.8 хувиар өссөн байна.

Нийгмийн халамжийн тэтгэвэрт 2013 оны 1 дүгээр сард 47.7 мян.хүн хамрагдсан нь өмнөх оны мөн үеийнхээс 6.0 мян.хүн буюу 11.2 хувиар буурч, олгосон тэтгэврийн хэмжээ 693.8 сая төг буюу 24.0 хувиар нэмэгджээ.

Халдварт өвчнөөр 2013 оны 1 дүгээр сард 4370 хүн өвчилж, өмнөх оны мөн үеийнхээс 555 хүн буюу 14.5 хувиар нэмэгдлээ. Энэ нь вирүст гепатитаар өвчлөгчдийн тоо 989 хүн буюу 71.7 хувь, цусан суулгаар өвчлөгчдийн тоо 23 хүн буюу 21.4 хувиар буурсан хэдий ч гахайн хавдар өвчнөөр өвчлөгчдийн тоо 866 хүн буюу 4.1 дахин, тэмбүүгээр 268 хүн буюу 74.2 хувь, салхин цэцгээр 257 хүн буюу 74.1 хувь, гонококкт халдвараар 141 хүн буюу 34.6 хувь, сүрьеэгээр өвчлөгчдийн тоо 32 хүн буюу

10.6 хувь өссөнөөс голлон шалтгаалав.

Улсын хэмжээнд 2013 оны 1 дүгээр сард 2327 гэмт хэрэг бүртгэгдсэн нь өмнөх оны мөн үеийнхээс 62 хэргээр буюу 2.7 хувиар өсчээ. Өмнөх оны мөн үеийнхээс нийт гэмт хэргийн тоо нэмэгдэхэд өмчлөх эрхийн эсрэг гэмт хэрэг (70), нийгмийн аюулгүй байдлын эсрэг (17), аж ахуйн эсрэг (10) зэрэг гэмт хэрэг өссөн нь голлон нөлөөлөв.

Бүртгэгдсэн гэмт хэргийн улмаас 737 хүн гэмтэж, 134 хүн нас барсан нь өмнөх оны мөн үеийнхээс гэмтсэн хүний тоо 30 буюу 4.2 хувиар өсч, нас барсан хүний тоо 65 буюу 32.7 хувиар буурсан байна.

**II. Макро эдийн засгийн үзүүлэлт**

Хэрэглээний үнийн улсын индекс (ХҮҮИ) 2013 оны 1 дүгээр сард өмнөх сарынхаас 1.8 хувь, өмнөх оны мөн үеийнхээс 13.0 хувиар өслөө. Ерөнхий индекс 2013 оны 1 дүгээр сард өмнөх сарынхаас 1.8 хувиар өсөхөд хүнсний бараа, ундаа, усны бүлгийн үнэ дүнгээрээ 4.4 хувь, тээврийн бүлгийнх 1.8 хувиар өссөн нь голлон нөлөөлжээ.

Мөнгөний нийлүүлэлт (M2) 2013 оны 1 дүгээр сарын эцэст 7344.3 тэрбум төг болж, өмнөх сарынхаас 272.9 тэрбум төг буюу 3.6 хувиар буурч, өмнөх оны мөн үеийнхээс 1196.8 тэрбум төг буюу 19.5 хувиар өсчээ.

Гүйлгээнд байгаа бэлэн мөнгө 2013 оны 1 дүгээр сарын эцэст 742.1 тэрбум төг болж, өмнөх сарынхаас 86.4 тэрбум төг буюу 10.4 хувиар буурч, өмнөх оны мөн үеийнхээс 85.1 тэрбум төг буюу 13.0 хувиар өсчээ.

Аж ахуйн нэгж, байгууллага, иргэдэд олгосон нийт зээлийн өрийн үлдэгдэл 2013 оны 1 дүгээр сарын эцэст 7142.0 тэрбум төг болж, өмнөх сарынхаас 151.5 тэрбум төг буюу 2.2 хувь, өмнөх оны мөн үеийнхээс 1494.4 тэрбум төг буюу 26.5 хувиар өсчээ.

Хугацаа хэтэрсэн зээлийн өрийн үлдэгдэл 2013 оны 1 дүгээр сарын эцэст 105.5 тэрбум төг болж, өмнөх сарынхаас 5.1 тэрбум төг буюу 4.6 хувиар буурч, өмнөх оны мөн үеийнхээс 31.7 тэрбум төг буюу 42.9 хувиар өсчээ.

Банкны системийн хэмжээгээр чанаргүй



зээл 2013 оны 1 дүгээр сарын эцэст 307.8 тэрбум төг болж, өмнөх сарынхаас 12.7 тэрбум төг буюу 4.3 хувиар өсч, өмнөх оны мөн үеийнхээс 18.9 тэрбум төг буюу 5.8 хувиар буурсан байна.

Үнэт цаасны арилжаа 2013 оны 1 дүгээр сард 23 өдөр явагдаж, 4.2 тэрбум төгрөгийн гүйлгээ хийгдэж, 8.7 сая ш үнэт цаас арилжигдсан байна.

Улсын нэгдсэн төсвийн тэнцвэржүүлсэн орлого ба тусламжийн нийт хэмжээ 2013 оны 1 дүгээр сард 339.6 тэрбум төг, зарлага ба эргэж төлөгдөх цэвэр зээлийн нийт хэмжээ 267.2 тэрбум төг болж, улсын нэгдсэн төсвийн тэнцвэржүүлсэн нийт тэнцэл 72.4 тэрбум төгрөгийн ашигтай гарлаа.

Улсын нэгдсэн төсвийн урсгал орлого 2013 оны 1 дүгээр сард 339.1 тэрбум төг, урсгал зардал 266.1 тэрбум төг болж, тэнцвэржүүлсэн урсгал тэнцэл 73.0 тэрбум төгрөгийн ашигтай гарав.

Татварын нийт орлого өмнөх оны мөн үеийнхээс 1.6 тэрбум төг буюу 0.5 хувиар нэмэгдэхэд гадаад худалдааны татварын орлого 48.5 тэрбум төг буюу 69.2 хувь, бусад татварын орлого 31.5 тэрбум төг буюу 48.3 хувиар буурсан хэдий ч дотоодын бараа үйлчилгээний татварын орлого 48.5 тэрбум төг буюу 67.6 хувь, орлогын албан татварын орлого 21.7 тэрбум төг буюу 47.8 хувь, нийгмийн даатгалын шимтгэлийн орлого 11.8 тэрбум төг буюу 29.1 хувиар өссөн нь голлон нөлөөлжээ.

Татварын бус орлого өмнөх оны мөн үеийнхээс 12.9 тэрбум төг буюу 42.9 хувиар нэмэгдэхэд бусад нэр заагдаагүй орлого 5.3 тэрбум төг буюу 69.9 хувиар буурсан хэдий ч газрын тосны орлого 9.9 тэрбум төг буюу 13.1 дахин, төсөвт газрын өөрийн орлого 4.8 тэрбум төг буюу 29.3 хувь, навигацын орлого 3.5 тэрбум төгрөгөөр өссөн нь голлон нөлөөлжээ.

Улсын нэгдсэн төсвийн зарлага ба эргэж төлөгдөх цэвэр зээлийн нийт хэмжээ 2013 оны 1 дүгээр сард 267.2 тэрбум төг болж, өмнөх оны мөн үеийнхээс 7.2 тэрбум төг буюу 2.8 хувиар өсөхөд татаас ба шилжүүлгийн зардал

25.6 тэрбум төг буюу 17.7 хувь, хөрөнгийн зардал 6.4 тэрбум төг буюу 87.9 хувь, зээлийн үйлчилгээний төлбөрийн зардал 3.8 тэрбум төг буюу 34.6 хувиар буурсан хэдий ч бараа, үйлчилгээний зардал 38.3 тэрбум төг буюу 37.7 хувь, эргэж төлөгдөх цэвэр зээл 4.6 тэрбум төгрөгөөр өссөн нь шалтгаалжээ.

Монгол Улс 2013 оны 1 дүгээр сард дэлхийн 91 оронтой худалдаа хийж, гадаад худалдааны нийт бараа эргэлт 779.7 сая ам.долл, үүнээс экспорт 281.6 сая ам.долл, импорт 498.1 сая ам.долларт хүрчээ.

Гадаад худалдааны тэнцэл 2012 оны 1 дүгээр сард 254.6 сая ам.долларын алдагдалтай гарсан бол 2013 оны 1 дүгээр сард 216.5 сая ам.долларын алдагдалтай гарч, өмнөх оны мөн үеийнхээс 38.1 сая ам.долл буюу 14.9 хувиар буурчээ. Үүнд импортын өсөлт экспортынхоос 16.5 пунктээр буурсан байгаа нь нөлөөлжээ.

Нийт бараа эргэлтийн хэмжээ өмнөх оны мөн үеийнхээс 44.6 сая ам.долл буюу 6.1 хувь, үүний дотор экспортын хэмжээ 41.3 сая ам.долл буюу 17.2 хувь, импортын хэмжээ 3.3 сая ам.долл буюу 0.7 хувиар өсчээ.

Экспортын 97.0 хувийг эрдэс бүтээгдэхүүн, үнэт ба хагас үнэт чулуу, үнэт металл, гоёлын зүйлс, зоос, түүхий болон боловсруулсан арьс, шир, ангийн үс, нэхмэл болон нэхмэл бүтээгдэхүүн эзэлж байна.

### III. Эдийн засгийн салбарын үзүүлэлт

Том малын зүй бус хорогдол 2013 оны 1 дүгээр сард улсын хэмжээнд 72.2 мянган толгой болж, өмнөх оны мөн үеийнхээс 49.4 мянган толгой буюу 2.2 дахин нэмэгдсэн байна. Том малын зүй бус хорогдлыг төрлөөр авч үзэхэд адуу 3.8 мянга, үхэр 7.6 мянга, тэмээ 56, хонь 25.9 мянга, ямаа 34.8 мянга байна.

Аж үйлдвэрийн салбарын бүтээгдэхүүний нийт үйлдвэрлэл 2005 оны зэрэгцүүлэх үнээр 2013 оны 1 дүгээр сард 184.7 тэрбум төг болж, өмнөх оны мөн үеийнхээс 25.7 тэрбум төг буюу 16.1 хувиар өслөө. Энэхүү өсөлтөд газрын тос, төмрийн хүдэр, цайрын баяжмал, нүүрс, алт зэрэг уул уурхай, олборлох аж үйлдвэрийн



салбарын гол нэр төрлийн бүтээгдэхүүний үйлдвэрлэл 14.9-84.5 хувь, шингэн сүү, талх, хивс, жүүс, шар айраг, сүлжмэл эдлэл, нарийн боов, тамхи зэрэг боловсруулах аж үйлдвэрийн салбарын үндсэн нэр төрлийн бүтээгдэхүүний үйлдвэрлэл 0.5-37.4 хувиар нэмэгдсэн нь голлон нөлөөлжээ.

Төмөр замын тээврээр 2013 оны 1 дүгээр сард 1664.2 мян.т ачаа, давхардсан тоогоор 315.8 мянган зорчигч зорчсон нь өмнөх оны мөн үеийнхээс тээсэн ачаа 51.5 мян.т буюу 3.0 хувиар буурч, зорчигчдын тоо 18.6 мян.хүн буюу 6.3 хувиар өсчээ. Тээсэн ачаа, зорчигчдын тоо өссөнөөр төмөр замын тээврийн салбарын орлого 2013 оны 1 дүгээр сард 31.9 тэрбум төг болж, өмнөх оны мөн үеийнхээс 4.2 тэрбум төг буюу 11.6 хувиар буурчээ.

Агаарын тээврээр 2013 оны 1 дүгээр сард 290.6 т ачаа, давхардсан тоогоор 59.2 мянган зорчигч зорчсон нь өмнөх оны мөн үеийнхээс тээсэн ачаа 11.7 т буюу 3.9 хувиар буурч, зорчигчдын тоо 13.0 мян.хүн буюу 28.1 хувиар өсчээ. Тээсэн ачаа, зорчигчдын тоо өссөнөөр агаарын тээврийн салбарын орлого 2013 оны 1 дүгээр сард 17.4 тэрбум төг болж, өмнөх оны мөн үеийнхээс 3.2 тэрбум төг буюу 22.4 хувиар өсчээ.

Аюулт үзэгдэл, осол 2013 оны 1 дүгээр сард 452 удаа гарсны улмаас 5 хүн амь насаа алдаж, 0.2 мянган толгой мал, амьтан хорогджээ. Энэ оны 1 дүгээр сард объектын түймэр 428 удаа, мал, амьтны халдварт галзуу өвчин, 3.5-аас дээш магнитудын газар хөдлөлт тус бүр 9 удаа, гол, нуурын усанд хүн унасан осол 3 удаа, химийн хорт бодисын алдагдалтай холбоотой ослын дуудлага 2 удаа, малын гоц халдварт цэцэг өвчин 1 удаа бүртгэгджээ. Аюулт үзэгдэл, ослын улмаас 3.8 тэрбум төгрөгийн хохирол учирсан байна. Өмнөх оны мөн үеийнхээс аюулт үзэгдэл, ослын тохиолдол 109-өөр нэмэгдэж, амь насаа алдсан хүний тоо 8-аар буурав.

Ус, цаг уурын хүрээлэнгийн мэдээгээр хамгийн их хур тунадас 2013 оны 1 дүгээр сард Хэнтий аймгийн Баян-Овоо суманд

орж 8.5 мм-т хүрчээ. Энэ оны 1 дүгээр сард Өмнөговь аймгийн Ханбогд суманд хамгийн их температур 6.7 хэм, Завхан аймгийн Тосонцэнгэл суманд хамгийн бага температур -47.2 хэм байлаа. Салхины хурд Баян-Өлгий аймгийн Өлгий, Өвөрхангай аймгийн Хархорин суманд 24 м/с хүрчээ.

Азотын давхар ислийн хоногийн дундаж агууламж 2013 оны 1 дүгээр сард Улаанбаатар хотын Баруун дөрвөн замын орчимд 31 удаа, 13-р хороолол орчимд 30 удаа, Хархорин захын орчимд 28 удаа, 32-ын тойрог орчимд 26 удаа, Офицеруудын ордон орчимд 22 удаа, 1-р хороолол орчимд 15 удаа, хүхэрлэг хийн хоногийн дундаж агууламж 32-ын тойрог орчимд 31 удаа, Баруун дөрвөн зам, 13-р хороолол орчимд тус бүр 30 удаа, Хархорин захын орчимд 29 удаа, Офицеруудын ордон орчимд 25 удаа, 1-р хороолол орчимд 20 удаа, нүүрстөрөгчийн дутуу ислийн агууламж 32-ын тойрог орчимд 2 удаа, Баруун дөрвөн замын орчимд 1 удаа, 10 микроноос бага хэмжээтэй тоосны агууламж Баруун дөрвөн зам, 32-ын тойрог орчимд тус бүр 30 удаа, 13-р хороолол, Хархорин захын орчимд тус бүр 29 удаа, 2.5 микроноос бага хэмжээтэй тоосны агууламж Баруун дөрвөн замын орчимд 25 удаа агаарын чанарын стандарт дахь хүлцэх хэм хэмжээнээс давсан байна.



## I. Нийгмийн үзүүлэлт

### I.1 Бүртгэлтэй ажилгүй иргэн

Бүртгэлтэй ажилгүй иргэдийн тоо 2013 оны 1 дүгээр сарын эцэст 37.2 мянга болж, өмнөх оны мөн үеийнхээс 21.0 мян.хүнээр буюу 36.0 хувиар буурч, 2012 оны жилийн эцсийнхээс 4.0 хувь буюу 1435 хүнээр өссөн байна. Бүртгэлтэй ажилгүй иргэдийн 19.2 мянга буюу 51.7 хувийг эмэгтэйчүүд эзэлж өмнөх оны мөн үеийнхээс 8.3 пунктээр өсчээ. Аймаг, нийслэлийн хөдөлмөрийн хэлтэст 2013 оны 1 дүгээр сард ажилгүй 4.2 мян. иргэн шинээр бүртгүүлж, бүртгэлтэй байсан 978 ажилгүй иргэн ажилд зуучлагдан орж, 2.8 мян.иргэн ажил идэвхтэй хайхгүй байгаа шалтгаанаар бүртгэлээс хасагджээ (Зураг I.1). Бүртгэлтэй ажилгүй иргэдийн 0.5 хувийг магистр, доктор, 25.1 хувийг нь дипломын болон бакалаврын, 5.7 хувийг тусгай мэргэжлийн дунд, 6.8 хувийг техникийн болон мэргэжлийн, 41.6 хувийг бүрэн дунд, 15.1 хувийг суурь, 4.2 хувийг бага боловсролтой, 1.0 хувийг боловсролгүй иргэд эзэлж байна (Зураг I.2). Улсын хэмжээнд бүртгэлтэй ажилгүй иргэдийн 21.6 мянга буюу 58.2 хувь нь 15-34 насны залуучууд байгаа бөгөөд энэ үзүүлэлт Төв, Баянхонгор, Өвөрхангай, Говь-Алтай, Дорнод, Сүхбаатар, Орхон, Архангай, Говьсүмбэр, Өмнөговь аймагт улсын дунджаас 0.1-14.8 пунктээр их байна.

### Ажлын шинэ байр

Хөдөлмөрийн яамны мэдээгээр 2013 оны 1 дүгээр сард 157 хүн ажлын шинэ байранд ажилд орсны 71 буюу 45.2 хувь нь эмэгтэйчүүд байна. Ажлын шинэ байранд ажилд орсон ажиллагчдыг эдийн засгийн үйл ажиллагааны салбараар ангилбал 3.8 хувийг санхүүгийн болон даатгалын үйл ажиллагааны, 5.1 хувийг төрийн удирдлага ба батлан хамгаалах үйл ажиллагаа, албан журмын нийгмийн хамгааллын, 7.0 хувийг боловсруулах үйлдвэрлэлийн, 10.2 хувийг үйлчилгээний бусад үйл ажиллагааны, 12.1 хувийг уул уурхай, олборлолтын, 13.4 хувийг хөдөө аж ахуй, ойн аж ахуй, загас барилт, ан агнуурын, 17.8 хувийг бөөний болон жижиглэн худалдаа, машин, мотоциклийн засвар үйлчилгээний, 26.1 хувийг барилгын, 4.5 хувийг бусад салбарын ажиллагчид эзэлж байна (Зураг I.3).

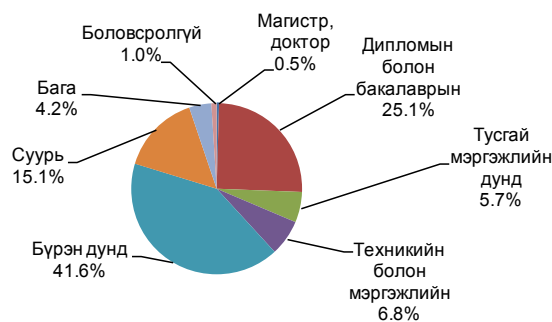
Зураг-I.1

Хөдөлмөрийн хэлтэст шинээр бүртгүүлсэн болон ажилд зуучлагдан орсон иргэдийн тоо, жил бүрийн 1 дүгээр сарын эцсийн байдлаар



Зураг-I.2

Бүртгэлтэй ажилгүй иргэд, боловсролын түвшнээр, 2013 оны 1 дүгээр сарын эцэст



Зураг-I.3

Ажлын шинэ байранд ажилд орсон иргэд, эдийн засгийн үйл ажиллагааны салбараар, 2013 оны 1 дүгээр сарын байдлаар





Ажлын шинэ байранд ажилд орсон иргэдийн 21 буюу 13.4 хувь нь 15-24 насны, 58 буюу 36.9 хувь нь 25-34, 42 буюу 26.8 хувь нь 35-44, 34 буюу 21.7 хувь нь 45-59, 2 буюу 1.2 хувь нь 60 ба түүнээс дээш насны хүмүүс байна. (Зураг 1.4).

Ажлын шинэ байранд ажилд орсон иргэдийн 1.2 хувь нь зэвсэгт хүчний ажил мэргэжилтэй, 1.3 хувь нь техникч болон туслах/дэд мэргэжилтэн, 3.2 хувь нь контор, үйлчилгээний ажилтан, мөн 3.2 хувь нь менежер, 6.4 хувь нь мэргэжилтэн, 7.6 хувь нь суурин төхөөрөмж, машин, механизмын операторч, угсрагч, 11.5 хувь нь хөдөө аж ахуй, ой, загас агнуурын ажилтан, 12.1 хувь нь үйлдвэрлэл, барилга, гар урлалын, 22.3 хувь нь худалдаа, үйлчилгээний ажилтан, 31.2 хувь нь энгийн ажил мэргэжлийн ажил үйлчилгээний мэргэжилтэй хүмүүс байна.

### Дундаж цалин

Ажиллагчдын дундаж цалингийн 2012 оны 4 дүгээр улирлын мэдээнд нийслэлийн 195, аймаг, орон нутгийн 822, нийт 1017 аж ахуйн нэгж, байгууллагын 163.4 мянган ажиллагчид хамрагдсаны 85.5 мянга буюу 52.3 хувь нь эмэгтэйчүүд байна.

Мэдээнд хамрагдсан аж ахуйн нэгж, байгууллагын ажиллагчдын сарын дундаж цалин 2012 оны 4 дүгээр улиралд 598.5 мян. төг болж, өмнөх оны мөн үеийнхээс 148.2 мян. төг буюу 32.9 хувиар нэмэгджээ (Зураг 1.5).

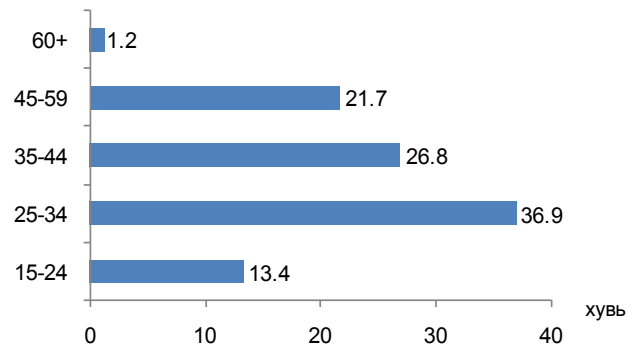
Эрэгтэй ажиллагчдын сарын дундаж цалин 2012 оны 4 дүгээр улиралд 627.0 мян. төг болж, эмэгтэйчүүдийнхээс 54.4 мян.төг буюу 9.5 хувиар илүү байна (Зураг 1.5).

Хууль тогтоогч, төрийн ба төрийн бус байгууллагын удирдах ажилтан, менежерээр ажиллаж байгаа эрэгтэйчүүдийн сарын дундаж цалин 983.1 мян.төг буюу хамгийн их байхад, энгийн ажил мэргэжлээр ажиллаж байгаа эрэгтэй ажиллагчдын цалин 393.9 мян.төг буюу хамгийн бага байна. Мөн хууль тогтоогч, төрийн ба төрийн бус байгууллагын удирдах ажилтан, менежерээр ажиллаж байгаа эмэгтэйчүүдийн сарын дундаж цалин 844.0 мян.төг буюу хамгийн их байхад, ХАА, загасны аж ахуйн мэргэшсэн эмэгтэй ажиллагчдын сарын дундаж цалин 254.7 мян. төг буюу хамгийн бага байна (Зураг 1.6).

Боловсролын салбарт ажиллагчдын сарын дундаж цалин 2012 оны 4 дүгээр

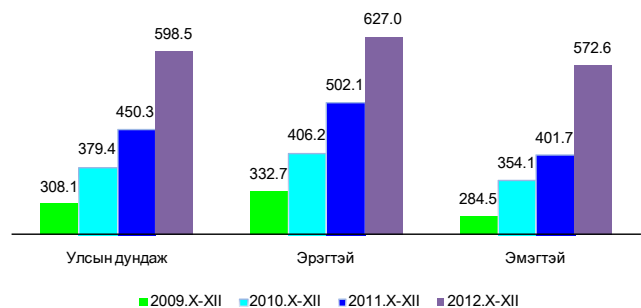
Зураг-1.4

### Ажлын шинэ байранд ажилд орсон иргэд, насны бүлгээр, дүнд харьцуулсан хувиар, 2013 оны 1 дүгээр сарын байдлаар



Зураг-1.5

### Ажиллагчдын сарын дундаж цалин, жил бүрийн 4 дүгээр улирлын байдлаар, мян.төг



Зураг-1.6

### Ажиллагчдын сарын дундаж цалин, хүйсээр, ажил мэргэжлийн ангиллаар, 2012 оны 4 дүгээр улирлын байдлаар, мян.төг





улиралд 606.0 мян.төг, эрүүл мэнд, нийгмийн халамжийн салбарынх 620.2 мян.төг, төрийн удирдлага, батлан хамгаалах, нийгмийн даатгалын салбарынх 692.3 мян.төг, уул уурхай олборлох үйлдвэрийн салбарынх 732.9 мян.төг, санхүүгийн гүйлгээ хийх үйл ажиллагааны салбарынх 1092.0 мян.төг болж, улсын дунджаас 7.5-493.5 мянган төгрөгөөр илүү, харин цахилгаан, хий, үйлдвэрлэл, усан хангамж, тээвэр, холбоо, агуулахын аж ахуй, үл хөдлөх хөрөнгө, түрээс, бизнесийн бусад үйл ажиллагаа, боловсруулах үйлдвэрийн салбарынх 6.1-72.9 мян.төг, нийгэм, бие хүнд үзүүлэх үйлчилгээ, барилга, зочид буудал, зоогийн газар, бөөний болон жижиглэн худалдаа, гэр ахуйн засвар үйлчилгээ, хөдөө аж ахуй, ан агнуур, ойн аж ахуйн салбарынх 104.6-329.3 мянган төгрөгөөр бага байна.

Ажиллагчдын сарын дундаж цалин аж ахуйн нэгж, байгууллагын хариуцлагын хэлбэрээр авч үзэхэд төсөвт байгууллага болон төрийн өмчит үйлдвэрийн газарт ажиллагчдын сарын дундаж цалин 2012 оны 4 дүгээр улиралд улсын дунджаас 38.9-81.5 мянган төгрөгөөр илүү, хязгаарлагдмал хариуцлагатай компани болон хувьцаат компанид ажиллагчдын цалин 22.4-34.4 мян.төг, орон нутгийн өмчит үйлдвэрийн газар

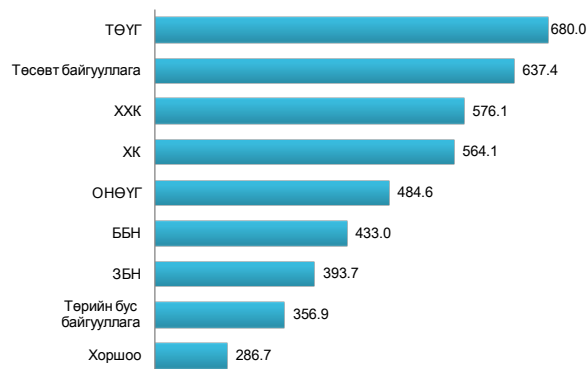
## I.2 Нийгмийн даатгал, халамж

### Нийгмийн даатгал

Нийгмийн даатгалын сангийн орлого 2013 оны 1 дүгээр сард 92.7 тэрбум төг, зарлага 85.2 тэрбум төг болж, өмнөх оны мөн үеийнхээс орлого 41.7 тэрбум төг буюу 81.6 хувь, зарлага 36.0 тэрбум төг буюу 73.3 хувиар өслөө.

Нийгмийн даатгалын сангийн орлого 2013 оны 1 дүгээр сард өмнөх оны мөн үеийнхээс 41.7 тэрбум төгрөгөөр өсөхөд, үйлдвэрлэлийн осол, мэргэжлээс шалтгаалах өвчний даатгалын сангийн орлого 1.3 тэрбум төг буюу 35.4 хувь, эрүүл мэндийн даатгалын сангийн орлого 1.7 тэрбум төг буюу 18.9 хувиар буурсан хэдий ч тэтгэврийн даатгалын сангийн орлого 43.5 тэрбум төг буюу 2.2 дахин, тэтгэмжийн даатгалын сангийн орлого 1.2 тэрбум төг буюу 75.2 хувь, ажилгүйдлийн даатгалын сангийн орлого 26.9 сая төг буюу 1.9 хувиар өссөн нь голлон нөлөөлөв.

Зураг-I.7  
Ажиллагчдын сарын дундаж цалин, байгууллагын хариуцлагын хэлбэрээр, 2012 оны 4 дүгээр улирлын байдлаар, мян.төг



болон бүх гишүүд нь бүрэн хариуцлагатай нөхөрлөлд ажиллагчдын сарын дундаж цалин 113.9-165.5 мян.төг, зарим гишүүд нь бүрэн хариуцлагатай нөхөрлөл, төрийн бус байгууллага болон хоршоонд ажиллагчдын цалин 204.8-311.8 мянган төгрөгөөр бага байна(Зураг I.7).

Төсөвт байгууллагад ажиллагчдын сарын дундаж цалин 2012 оны 4 дүгээр улиралд 637.4 мянган төгрөг болж, өмнөх оны мөн үеийнхээс 230.9 мянган төгрөг буюу 56.8 хувиар нэмэгджээ.

Нийгмийн даатгалын сангийн зарлага 2013 оны 1 дүгээр сард өмнөх оны мөн үеийнхээс 36.0 тэрбум төгрөгөөр нэмэгдэхэд ажилгүйдлийн даатгалын сангийн зарлага 555.2 сая төг буюу 2.1 дахин, тэтгэврийн даатгалын сангийн зарлага 32.2 тэрбум төг буюу 82.3 хувь, үйлдвэрлэлийн осол, мэргэжлээс шалтгаалах өвчний даатгалын сангийн зарлага 693.2 сая төг буюу 42.7 хувь, тэтгэмжийн даатгалын сангийн зарлага 735.8 сая төг буюу 35.3 хувь, эрүүл мэндийн даатгалын сангийн зарлага 1.8 тэрбум төг буюу 30.9 хувиар өссөн нь нөлөөлөв.

Нийгмийн даатгалын сангаас олгосон тэтгэврийн хэмжээ 2013 оны 1 дүгээр сард 67.2 тэрбум төг болсны 74.2 хувийг өндөр настны, 11.6 хувийг хөгжлийн бэрхшээлтэй иргэдийн, 8.4 хувийг цэргийн, 5.8 хувийг тэжээгчээ алдсаны тэтгэвэр эзэлж байгаа нь өмнөх оны





мөн үеийнхээс өндөр настны тэтгэвэр 81.5 хувь, тэжээгчээ алдсаны тэтгэвэр 77.8 хувь, хөгжлийн бэрхшээлтэй иргэдэд олгох тэтгэвэр 74.4 хувь, цэргийн тэтгэвэр 52.8 хувиар өсчээ. (Зураг I.8)

Нийгмийн даатгалд 2013 оны 1 дүгээр сард 119.8 мян.хүн шимтгэл төлөгч, даатгуулагчаар бүртгэгдсэний 71.3 мянга буюу 59.5 хувь нь аж ахуйн нэгж байгууллагынх, 48.6 мянга буюу 40.5 хувь нь төсөвт байгууллагынх байгаа бөгөөд өмнөх оны мөн үеийнхээс нийт шимтгэл төлөгч, даатгуулагчдын тоо 4.2 мянга буюу 3.6 хувь, үүнээс аж ахуйн нэгж, байгууллагынх 2.4 мянга буюу 3.5 хувь, төсөвт байгууллагынх 1.8 мянга буюу 3.8 хувиар өссөн байна.

**Нийгмийн халамж**

Нийгмийн халамжийн сангаас 2013 оны 1 дүгээр сард 133.8 мян.хүнд 6.0 тэрбум төгрөгийн тэтгэвэр, тэтгэмж олгосон бөгөөд өмнөх оны мөн үеийнхээс нийгмийн халамжийн тэтгэвэр, тэтгэмж авагчдын тоо 12.4 мян.хүн буюу 8.5 хувиар буурч, олгосон тэтгэвэр, тэтгэмжийн хэмжээ 573.0 сая төг буюу 10.5 хувиар өсчээ.

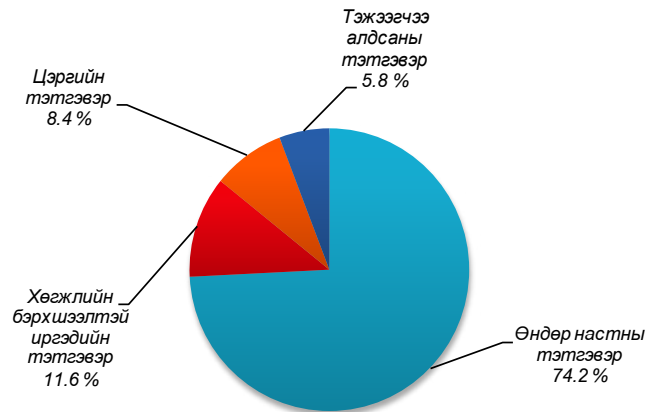
Нийгмийн халамжийн тэтгэвэр, тэтгэмжид хамрагдагчдын 46.4 хувь нь жирэмсэн болон нярай, хөхүүл хүүхэдтэй эхчүүд, 35.6 хувь нь халамжийн тэтгэвэр авагчид, 8.6 хувь нь хөгжлийн бэрхшээлтэй иргэнийг асарч буй иргэд, 8.3 хувь нь ахмад настныг асарч буй иргэд, 1.1 хувь нь бүтэн өнчин хүүхэд үрчлэн авч өсгөж буй иргэд байна. (Зураг I.9).

Нийгмийн халамжийн сангаас 2013 оны 1 дүгээр сард олгосон нийт тэтгэвэр, тэтгэмжийн 3.6 тэрбум төг буюу 59.6 хувийг халамжийн тэтгэвэрт, 1.7 тэрбум төг буюу 27.9 хувийг жирэмсэн болон нярай, хөхүүл хүүхэдтэй эхчүүдэд, 359.8 сая төг буюу 6.0 хувийг хөгжлийн бэрхшээлтэй иргэнийг асарч буй иргэдэд, 337.6 сая төг буюу 5.6 хувийг ахмад настныг асарч буй иргэдэд, 53.1 сая төг буюу 0.9 хувийг бүтэн өнчин хүүхэд үрчлэн авч өсгөсний тэтгэмжид зарцуулсан байна. (Зураг I.10).

Нийгмийн халамжийн тэтгэвэрт 2013 оны 1 дүгээр сард 47.7 мян.хүн хамрагдсан нь өмнөх оны мөн үеийнхээс 6.0 мян.хүн буюу 11.2 хувиар буурч, олгосон тэтгэврийн хэмжээ 693.8 сая төг буюу 24.0 хувиар нэмэгджээ.

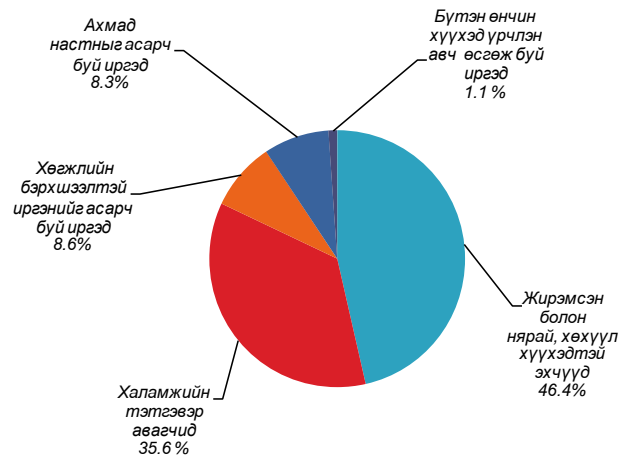
Зураг-I.8

**Нийгмийн даатгалын сангаас олгосон тэтгэврийн бүтэц, төрлөөр, 2013 оны 1 дүгээр сарын байдлаар**



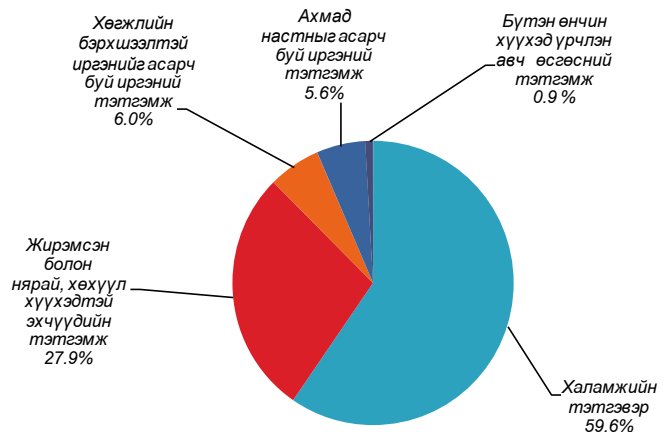
Зураг-I.9

**Нийгмийн халамжийн тэтгэвэр, тэтгэмжид хамрагдагчдын бүтэц, 2013 оны 1 дүгээр сарын байдлаар**



Зураг-I.10

**Нийгмийн халамжийн сангаас олгосон тэтгэвэр, тэтгэмжийн бүтэц, 2013 оны 1 дүгээр сарын байдлаар**





Нийгмийн халамжийн үйлчилгээ, хөнгөлөлтөд 25.2 мян.хүн хамрагдсаны 19.5 хувь нь ахмад настан, 10.0 хувь нь алдар цолтой ахмад настан, 6.1 хувь нь хөгжлийн бэрхшээлтэй иргэд, 61.3 хувь нь нийгмийн халамжийн хөнгөлөлт, нөхцөлт мөнгөн тусламжид хамрагдсан иргэд, 3.1 хувь нь нийгмийн халамжийн үйлчилгээнд хамрагдсан иргэд байна.

Хүний хөгжил сангаас 2013 оны 1 дүгээр сард 18 хүртэлх насны 821.9 мянган хүүхдэд 17.0 тэрбум төгрөгийг хүүхдийн мөнгөнд, 27.6 мянган ахмад настан, хөгжлийн бэрхшээлтэй иргэдэд 2.9 тэрбум төгрөгийг 1 сая төгрөгийн хишиг хувьд зориулан олгожээ.

Зураг-1.11



Зураг-1.12

### 1.3 Эрүүл мэнд

Улсын хэмжээнд 2013 оны 1 дүгээр сард 6532 эх амаржиж, амьд төрсөн хүүхдийн тоо 6564 болж, өмнөх оны мөн үеийнхээс амаржсан эхийн тоо 517 эхээр буюу 8.6 хувиар, хүүхдийн тоо 531 хүүхдээр буюу 8.8 хувиар өссөн байна. (Зураг 1.11).

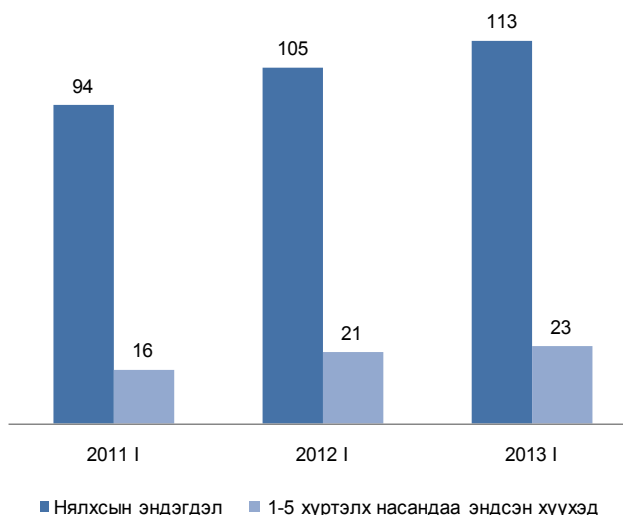
Энэ хугацаанд нялхсын эндэгдэл 113 болж, өмнөх оны мөн үеийнхээс 8 хүүхэд буюу 7.6 хувь, 1-5 хүртэлх насандаа 23 хүүхэд эндэж, 2 хүүхэд буюу 9.5 хувиар нэмэгджээ (Зураг 1.12). Жирэмслэлт болон төрөлтийн улмаас 1 эх эндсэн байна.

1000 амьд төрөлтөд ногдох нялхсын эндэгдэл 2013 оны 1 дүгээр сард 17 болж, өмнөх оны мөн үеийнхтэй ижил түвшинд байгаа бөгөөд энэ үзүүлэлт Сүхбаатар (58), Говь-Алтай (57) аймагт улсын дунджаас 40-41 хүүхдээр, Баянхонгор (34), Завхан (30), Увс (30), Архангай (28), Ховд (28), Дундговь (26) аймагт 9-17 хүүхдээр, Баян-Өлгий (24), Говьсүмбэр (22), Өвөрхангай (22), Дорноговь (19), Хөвсгөл (19) аймагт 2-7 хүүхдээр илүү байна.

Тав хүртэлх насны\* хүүхдийн эндэгдэл 2013 оны 1 дүгээр сард 136 болж, өмнөх оны мөн үеийнхээс 10 хүүхдээр нэмэгдсэн байна. Харин 1000 амьд төрөлтөд ногдох тав хүртэлх насны хүүхдийн эндэгдэл 21 болж, өмнөх оны мөн үеийн түвшинд байна.

Халдварт өвчнөөр 2013 оны 1 дүгээр сард 4370 хүн өвчилж, өмнөх оны мөн үеийнхээс 555 хүн буюу 14.5 хувиар нэмэгдлээ. Энэ нь вирүст гепатитаар өвчлөгчдийн тоо 989 хүн

**Эндсэн хүүхдийн тоо, жил бүрийн 1 дүгээр сарын байдлаар**



буюу 71.7 хувь, цусан суулгаар өвчлөгчдийн тоо 23 хүн буюу 21.4 хувиар буурсан хэдий ч гахайн хавдар өвчнөөр өвчлөгчдийн тоо 866 хүн буюу 4.1 дахин, тэмбүүгээр 268 хүн буюу 74.2 хувь, салхин цэцгээр 257 хүн буюу 74.1 хувь, гонококкт халдвараар 141 хүн буюу 34.6 хувь, сүрьеэгээр өвчлөгчдийн тоо 32 хүн буюу 10.6 хувь өссөнөөс голлон шалтгаалав.

Энэ оны 1 дүгээр сард хумхаа өвчний 1 тохиолдол Улаанбаатар хотод бүртгэгдэв.

10 000 хүн тутамд ногдох халдварт өвчнөөр өвчлөгчдийн тоо 2013 оны 1 дүгээр сард дунджаар 16 болж, өмнөх оны мөн

Тайлбар: \*Тав хүртэлх насны хүүхдэд 0-4 нас 365 хүртэл хоногтой хүүхдийг хамруулав.



үеийнхээс 3 хүнээр нэмэгдэв (Зураг I.13).

Энэ оны 1 дүгээр сард ХДХВ/ДОХ-ын тохиолдол илрээгүй ба улсын хэмжээнд бүртгэгдсэн ХДХВ/ДОХ-ын нийт тохиолдол 127 байна.

Улсын хэмжээнд 2013 оны 1 дүгээр сард 1408 хүн нас барсан нь өмнөх оны мөн үеийнхээс 2 хүн буюу 0.1 хувиар нэмэгджээ (Зураг I.14).

Эмнэлэгт нас барсан хүний тоо энэ оны 1 дүгээр сард 345 болж, өмнөх оны мөн үеийнхээс 20 хүн буюу 5.5 хувиар буурав. Энэ нь нийт нас баралтын 24.5 хувийг эзэлж байна.

Эмнэлэгт 2013 оны 1 дүгээр сард 66.2 мян.хүн хэвтэж эмчлүүлсэн нь өмнөх оны мөн үеийнхээс 1776 хүн буюу 2.8 хувиар нэмэгджээ.

Хувийн эмнэлгүүд 2013 оны 1 дүгээр сард 99.2 мян.хүнд үйлчилж, 3.5 тэрбум төгрөгийн төлбөртэй үйлчилгээ үзүүлжээ. Хувийн эмнэлгээр үйлчлүүлсэн хүний тоо өмнөх оны мөн үеийнхээс 4.3 хувиар буурч, төлбөрт үйлчилгээний хэмжээ 25.0 хувиар өсөв.

#### I.4 Гэмт хэрэг

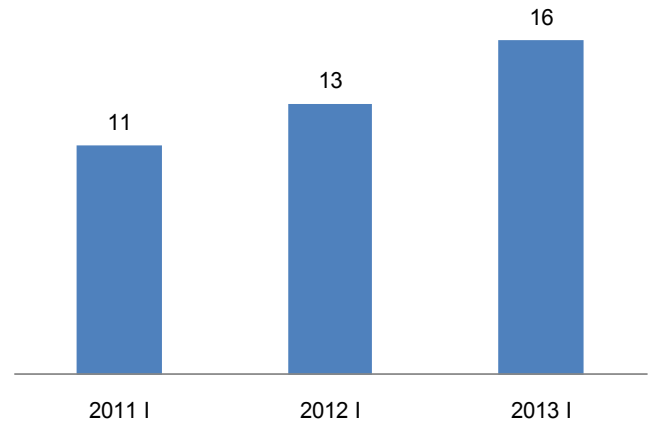
Улсын хэмжээнд 2013 оны 1 дүгээр сард 2327 гэмт хэрэг бүртгэгдсэн нь өмнөх оны мөн үеийнхээс 62 хэргээр буюу 2.7 хувиар өсчээ (Зураг I.15). Өмнөх оны мөн үеийнхээс нийт гэмт хэргийн тоо нэмэгдэхэд өмчлөх эрхийн эсрэг гэмт хэрэг (70), нийгмийн аюулгүй байдлын эсрэг (17), аж ахуйн эсрэг (10) зэрэг гэмт хэрэг өссөн нь голлон нөлөөлөв.

2013 оны 1 дүгээр сард бүртгэгдсэн гэмт хэргийн 62.1 хувь нь нийслэлд, 37.3 хувь нь аймгуудад, 0.4 хувь нь төмөр замын цагдаагийн хэлтэст, 0.1 хувь нь иргэний агаарын тээврийн салбарт, 0.1 хувь нь бусад газарт бүртгэгджээ.

Бүртгэгдсэн гэмт хэргийн 47.6 хувийг хүндэвтэр, 43.3 хувийг хөнгөн, 7.5 хувийг хүнд, 1.6 хувийг онц хүнд гэмт хэрэг эзэлж, өмнөх оны мөн үеийнхээс хөнгөн хэргийнх 4.0 пунктээр нэмэгдэж, хүндэвтэр хэргийнх 2.5 пункт, хүнд хэргийнх 1.1 пункт, онц

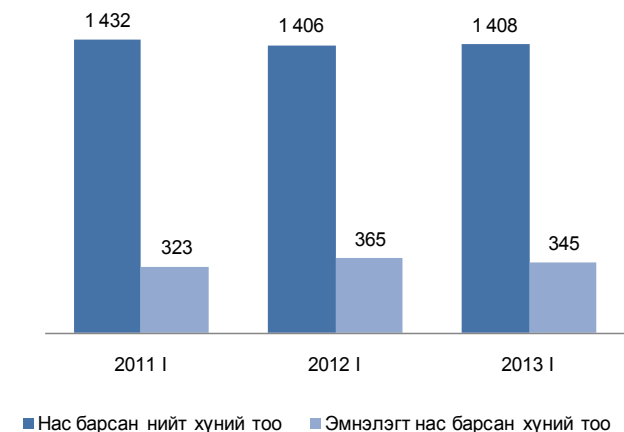
Зураг-I.13

10 000 хүн амд ногдох халдварт өвчнөөр өвчлөгчдийн тоо, жил бүрийн 1 дүгээр сарын байдлаар



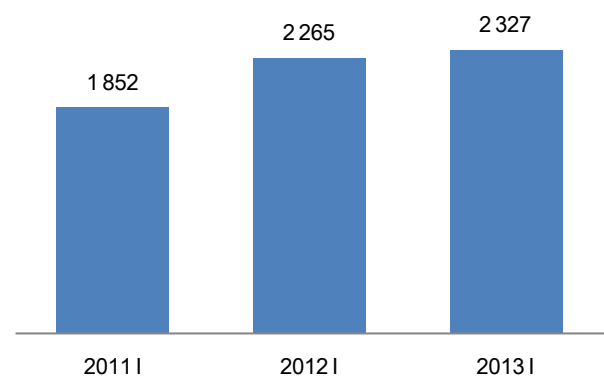
Зураг-I.14

Нас барсан хүний тоо, жил бүрийн 1 дүгээр сарын байдлаар



Зураг-I.15

Бүртгэгдсэн гэмт хэргийн тоо, жил бүрийн 1 дүгээр сарын байдлаар





хүнд хэргийнх 0.4 пунктээр буурсан байна (Зураг I.16).

Зураг-I.16

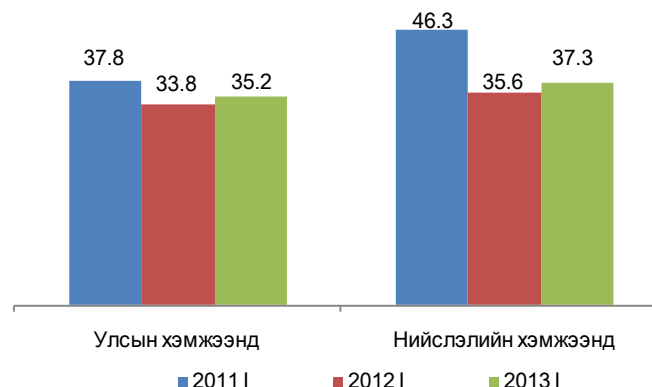
Бүртгэгдсэн гэмт хэргийн тоо өмнөх оны мөн үеийнхээс Булган аймагт 2.0 дахин, Төв аймагт 38.9 хувь, Сүхбаатар аймагт 33.3 хувь, Ховд аймагт 26.9 хувь, Дорнод аймагт 26.5 хувь, Увс аймагт 12.5 хувь, Дорноговь аймагт 10.0 хувь, Өвөрхангай аймагт 5.5 хувь, Улаанбаатар хотод 9.0 хувиар нэмэгдсэн бол Завхан аймагт 41.9 хувь, Хөвсгөл аймагт 35.8 хувь, Архангай аймагт 31.8 хувь, Говьсүмбэр аймагт 31.3 хувь, Өмнөговь аймагт 22.9 хувь, Дархан-Уул аймагт 22.5 хувь, Дундговь аймагт 15.4 хувь, Говь-Алтай аймагт 14.8 хувь, Баян-Өлгий аймагт 14.3 хувь, Орхон аймагт 13.5 хувь, Баянхонгор аймагт 10.2 хувь, Хэнтий аймагт 9.0 хувь, Сэлэнгэ аймагт 4.4 хувиар буурчээ.

Бүртгэгдсэн гэмт хэргийн бүтэц, хэргийн ангиллаар, жил бүрийн 1 дүгээр сарын байдлаар, хувиар



Зураг-I.17

Гэмт хэргийн илрүүлэлт, жил бүрийн 1 дүгээр сарын байдлаар, хувиар



Зураг-I.18

Гэр бүлийн хүчирхийллийн улмаас үйлдэгдсэн 29 гэмт хэрэг бүртгэгдсэн нь өмнөх оны мөн үеийнхээс 46 хэрэг буюу 61.3 хувиар буурсан байна. Малын хулгайн 133 гэмт хэрэг бүртгэгдсэн нь нийт гэмт хэргийн 5.7 хувийг эзэлж, өмнөх оны мөн үеийнхээс 42 хэрэг буюу 24.0 хувиар буурчээ.

Гэмт хэрэгт холбогдсон сэжигтэн, яллагдагчдын нийгмийн байдал, жил бүрийн 1 дүгээр сарын байдлаар, хувиар

Сэжигтэн нь тодорхойгүй байсан 914 хэргийн 322 буюу 35.2 хувийнх нь холбогдогч нь тогтоогдож, яллагдагчаар татагдсанаар гэмт хэргийн илрүүлэлт улсын хэмжээнд өмнөх оны мөн үеийнхээс 1.4 пунктээр, нийслэлийн хэмжээнд 1.7 пунктээр нэмэгдсэн байна. (Зураг I.17).



Хүүхэд оролцсон, согтуугаар үйлдэгдсэн гэмт хэрэг 2013 оны 1 дүгээр сард өмнөх оны мөн үеийнхээс тус бүр 27.5 хувь, эмэгтэй хүн оролцсон хэрэг 11.3 хувь, бүлэглэн үйлдэгдсэн хэрэг 2.1 хувиар нэмэгдэв.

18 ба түүнээс дээш насны 10000 хүнд ногдох гэмт хэргийн тоо улсын дунджаар 2013 оны 1 дүгээр сард 12 болж, өмнөх оны мөн үеийн түвшинд байна.

Гэмт хэрэгт холбогдсон сэжигтэн, яллагдагч 2013 оны 1 дүгээр сард 1656 байгаагийн 88 буюу 5.3 хувь нь 18 хүртэлх насны хүүхэд, 214 буюу 12.9 хувь нь эмэгтэйчүүд байна. Гэмт хэрэгт холбогдогчдын 5.4 хувь нь өмнө нь ял шийтгэгдсэн хүмүүс байгаа бөгөөд тэдгээрийн эзлэх хувь өмнөх оны мөн үеийнхээс 0.2 пунктээр нэмэгджээ.

Гэмт хэрэгт холбогдсон сэжигтэн, яллагдагчдад хувиараа хөдөлмөр эрхлэгчдийн эзлэх хувь 2013 оны 1 дүгээр сард 13.8 болж,



өмнөх оны мөн үеийнхээс 3.6 пункт, төрийн бус байгууллагын ажиллагчдынх 2.3 хувь болж 1.2 пунктээр нэмэгдэж, харин ажилгүй иргэдийнх 54.9 хувь болж 0.4 пункт, аж ахуйн нэгж, байгууллагын ажиллагчдынх 9.7 хувь болж 1.6 пункт, малчдынх 7.7 хувь болж 2.2 пункт, оюутан, сурагчдынх 6.4 хувь болж 0.1 пункт, төрийн албан хаагчдынх 3.6 хувь болж 0.6 пунктээр буурсан байна.

2013 оны 1 дүгээр сард бүртгэгдсэн гэмт хэргийн 29.8 хувь нь гэр, орон сууцанд, 19.5 хувь нь гудамж, талбайд, 16.7 хувь нь олон нийтийн газарт, 6.9 хувь нь аж ахуйн нэгжид, 5.1 хувь нь авто замд, 2.0 хувь нь төрийн байгууллагад, 1.5 хувь нь төрийн бус байгууллагад, 1.1 хувь нь нийтийн тээврийн хэрэгсэлд, 17.4 хувь нь бусад газарт үйлдэгджээ.

Гэмт хэргийн улмаас 737 хүн гэмтэж, 134 хүн нас барсан нь өмнөх оны мөн үеийнхээс гэмтсэн хүний тоо 30 буюу 4.2 хувиар өсч, нас барсан хүний тоо 65 буюу 32.7 хувиар буурсан байна (Зураг I.19).

Гэмт хэргийн улмаас учирсан хохирол 2013 оны 1 дүгээр сард 13.5 тэрбум төг, нөхөн төлүүлсэн хохирлын хэмжээ 0.8 тэрбум төг болж, өмнөх оны мөн үеийнхээс учирсан хохирлын хэмжээ 9663.9 сая төг буюу 3.5 дахин өсч, нөхөн төлүүлсэн хохирлын хэмжээ 36.0 сая төг буюу 4.5 хувиар буурсан байна (Зураг I.20). Нөхөн төлүүлсэн хохирлын хэмжээ буурахад хувийн өмчийн байгууллагад учирсан хохирлын нөхөн төлүүлэлт 28.0 сая төгрөгөөр буурсан нь нөлөөлөв. Гэмт хэргийн улмаас учирсан нийт хохирлын 53.4 хувь буюу 7.2 тэрбум төг нь хувийн өмчид ногдож байна.

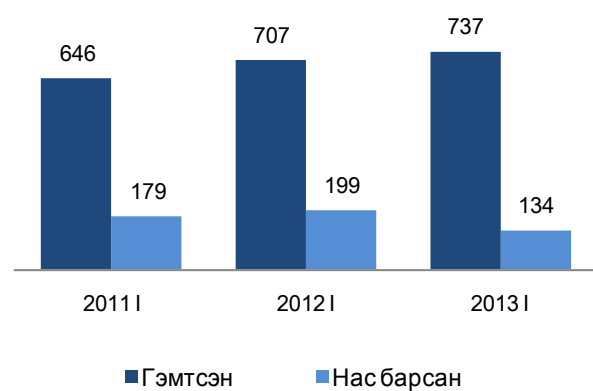
Гэмт хэргийн улмаас хохирсон иргэд 2013 оны 1 дүгээр сард 2136 байгаагийн 114 буюу 5.3 хувь нь 18 хүртэлх насны хүүхэд, 824 буюу 38.6 хувь нь эмэгтэйчүүд байна.

### I.5. Өрхийн амьжиргааны чадавхийг дэмжих үндэсний хөтөлбөрийн хүрээнд хэрэгжиж буй “Тогтвортой амьжиргаа-II” төслийн хэрэгжилт

“Тогтвортой амьжиргаа-II” төслийн зорилго нь эрүүл мэнд, боловсрол, дэд бүтэц, нийгмийн үйлчилгээний чанар, хүртээмжийг сайжруулах, байгаль цаг уурын эрсдэлд малчдын бэлэн байх чадварыг нэмэгдүүлэх, алслагдсан орон нутагт жижиг зээлийн

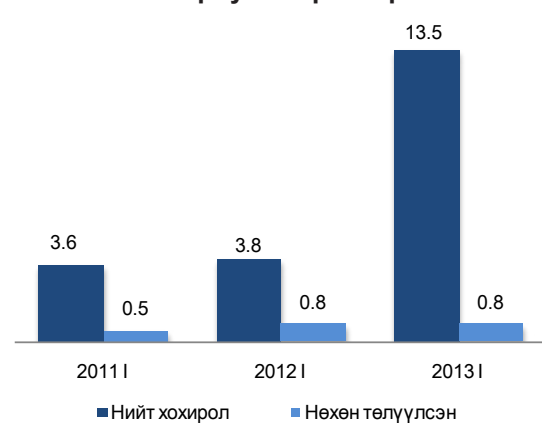
Зураг-II.19

#### Гэмт хэргийн улмаас гэмтсэн, нас барсан хүний тоо, жил бүрийн 1 дүгээр сарын байдлаар



Зураг-II.20

#### Гэмт хэргийн улмаас учирсан хохирлын хэмжээ, жил бүрийн 1 дүгээр сарын байдлаар, тэрбум төгрөгөөр



Гэмт хэргийн улмаас нийт 10 байгууллагад хохирол учирсны 4 нь төрийн, 1 нь төрийн бус, 5 нь хувийн хэвшлийн аж ахуйн нэгж, байгууллага байна.

Улсын хэмжээнд 2012 онд 10.8 мян.хүн эрүүлжүүлэгдэж, 1.3 мян.хүн баривчлагдсан нь өмнөх оны мөн үеийнхээс эрүүлжүүлэгдсэн хүний тоо 1299 буюу 13.7 хувь, баривчлагдсан хүний тоо 104 буюу 9.0 хувиар өссөн байна.

үйлчилгээг хүргэх замаар амьжиргааг баталгаажуулах, тогтворжуулахад улсын хэмжээнд иргэдийн хэрэгцээ, оролцоонд тулгуурласан механизмыг бүрдүүлэхэд чиглэгдсэн болно.

“Тогтвортой амьжиргаа” төслийг гурван үе шаттайгаар 12 жилийн хугацаатай хэрэгжүүлж байгаа бөгөөд 2002-2007 онд



төслийн нэгдүгээр үе шат буюу “Тогтвортой амьжиргаа-I” төслийг Баян-Өлгий, Баянхонгор, Дорнод, Дундговь, Өвөрхангай, Өмнөговь, Төв, Увс аймагт хэрэгжүүлж, 2008 оноос төслийн хоёрдугаар үе шат “Тогтвортой амьжиргаа-II” төслийг бүх аймаг болон нийслэлийн хэмжээнд хэрэгжүүлж байна.

Төслийн хүрээнд 2012 онд нийт 1.0 тэрбум төгрөгийн хөрөнгө оруулалт хийж, үүнээс 456.4 сая төг буюу 44.0 хувийг дэд бүтцийн салбарт, 391.4 сая төг буюу 37.7 хувийг бэлчээрийн мал аж ахуйн эрсдэлийг бууруулах чиглэлд, 149.9 сая төг буюу 14.4 хувийг боловсролын, 39.9 сая төг буюу 3.9 хувийг эрүүл мэндийн салбарт зарцуулжээ (Зураг I.21).

Ерөнхий боловсролын сургууль засварлан тохижуулахад 61.1 сая төг, эмнэлгийн байр шинээр барих, засварлан тохижуулахад 24.3 сая төг, эмнэлгүүдэд оношлогооны багаж, төхөөрөмж худалдан авахад 14.3 сая төг, бэлчээрийн мал аж ахуйн эрсдэлийг бууруулах чиглэлээр худаг шинээр барих, сэргээн засварлахад 7.7 сая төгрөгийн хөрөнгө оруулалт хийгдсэн байна.

Энэхүү төслийн үр шимийг хүртсэн нийт 96.8 мянган хүний 48.5 мянга нь эмэгтэйчүүд, 10.9 мянга нь ядуу иргэд байна.

Энэ хугацаанд 19 хүнийг байнгын, 41 хүнийг улирлын, 232 хүнийг түр ажлын байраар хангасан байна.

Бичил санхүүгийн хөгжлийн сангийн төслөөс нийт 130 иргэнд 1.6 тэрбум төгрөгийн зээл олгосон ба үр шимийг нь 648 хүн шууд хүртсэн байна.

## II. Макро эдийн засгийн үзүүлэлт

### II.1. Үнэ

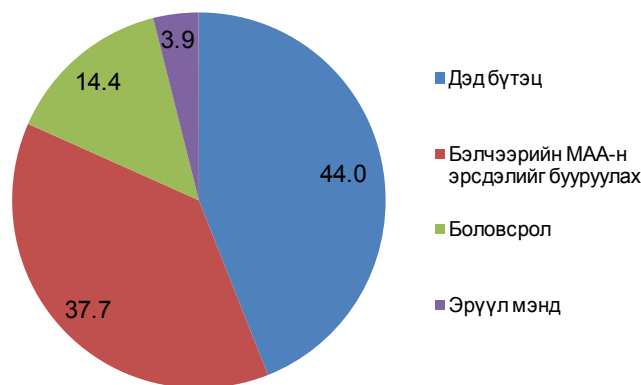
#### Хэрэглээний бараа, үйлчилгээний үнэ

Хэрэглээний үнийн улсын индекс (ХҮУИ) 2013 оны 1 дүгээр сард өмнөх сарынхаас 1.8 хувь, өмнөх оны мөн үеийнхээс 13.0 хувиар өслөө (Хүснэгт II.1).

Ерөнхий индекс 2013 оны 1 дүгээр сард өмнөх сарынхаас 1.8 хувиар өсөхөд хүнсний бараа, ундаа, усны бүлгийн үнэ дүнгээрээ 4.4 хувь, тээврийн бүлгийнх 1.8 хувиар өссөн нь голлон нөлөөлжээ.

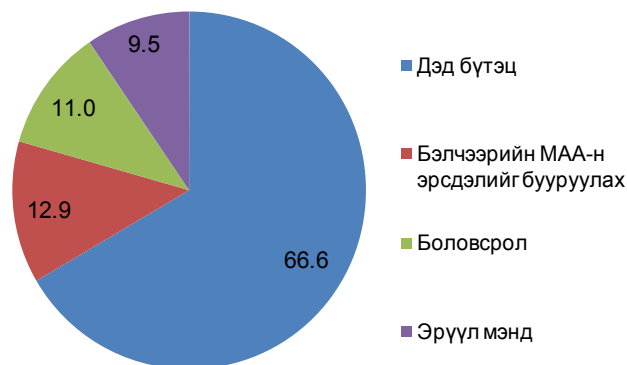
Зураг-II.21

“Тогтвортой амьжиргаа-II” төслийн нийт хөрөнгө оруулалт, салбараар 2012 оны байдлаар, хувиар



Зураг-II.22

“Тогтвортой амьжиргаа-II” төслийн үр шимийг хүртсэн хүний тоо, салбараар, 2012 оны байдлаар, хувиар



Согтууруулах ундаа, тамхины бүлгийн үнэ дүнгээрээ 0.1 хувь, хувцас, бөс бараа, гутлынх 0.5 хувь, гэр ахуйн тавилга, барааных 1.3 хувь, эм, тариа, эмнэлгийн үйлчилгээнийх 0.7 хувь, амралт, чөлөөт цаг, соёлын бараа, үйлчилгээнийх 0.2 хувь, зочид буудал, нийтийн хоол, дотуур байрны үйлчилгээнийх 3.5 хувь, бусад бараа, үйлчилгээнийх 0.3 хувиар өсч, холбооны хэрэгсэл, шуудангийн үйлчилгээ болон боловсролын бүлгийн дүн тогтвортой харин орон сууц, ус, цахилгаан, түлшний бүлгийн үнэ 0.5 хувиар буурчээ.

Хэрэглээний үнийн улсын индекс 2013 оны 1 дүгээр сард өмнөх оны мөн үеийнхээс



13.0 хувь өссөний дотор хүнс, ундаа, усны байрны үйлчилгээнийх 24.3 хувиар нэмэгдсэн бүлгийн барааны үнэ дүнгээрээ 17.6 хувь, нь өндөр өсөлт бөгөөд холбооны хэрэгсэл, согтууруулах ундаа, тамхины бүлгийнх 53.7 шуудангийн үйлчилгээний бүлгийн үнэ 4.0 хувь, хувцас, бөс бараа, гутлынх 14.1 хувь, хувиар буурч, эдгээрээс бусад бүлгийн үнэ боловсролын үйлчилгээний бүлгийнх 15.2 2.9-10.7 хувиар өсчээ.

Хүснэгт-II.1

**Хэрэглээний үнийн улсын индекс, бүлгийн дүнгээр**

Бараа, үйлчилгээний бүлэг	Жин	Хувь	
		2013 I 2012 I	2013 I 2012 XII
<b>Ерөнхий индекс</b>	<b>100.0</b>	<b>113.0</b>	<b>101.8</b>
Хүнсний бараа, ундаа, ус	29.3	117.6	104.4
Согтууруулах ундаа, тамхи	3.2	153.7	100.1
Хувцас, бөс бараа, гутал	16.1	114.1	100.5
Орон сууц, ус, цахилгаан, түлш	12.3	110.7	99.5
Гэр ахуйн тавилга, бараа	4.7	109.6	101.3
Эм, тариа, эмнэлгийн үйлчилгээ	3.6	108.0	100.7
Тээвэр	12.2	102.9	101.8
Холбооны хэрэгсэл, шуудангийн үйлчилгээ	4.4	96.0	100.0
Амралт, чөлөөт цаг, соёлын бараа, үйлчилгээ	2.8	104.0	100.2
Боловсролын үйлчилгээ	4.7	115.2	100.0
Зочид буудал, нийтийн хоол, дотуур байрны үйлчилгээ	2.6	124.3	103.5
Бусад бараа, үйлчилгээ	4.1	106.3	100.3

Хэрэглээний үнийн улсын индекс 2012 оны 1 дүгээр сард өмнөх үеийнхээс 2.7 хувиар өссөн бол 2013 оны 1 дүгээр сард 1.8 хувь болж, өсөлт 0.9 пунктээр саарсан байна (Зураг II.1).

Зураг-II.1

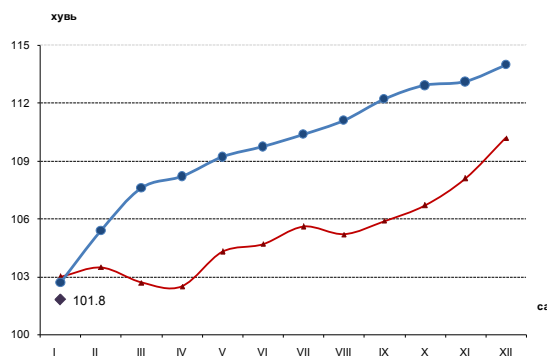
Хэрэглээний бараа, үйлчилгээний үнэ 2013 оны 1 дүгээр сард өмнөх сарынхаас бүх аймаг, нийслэлд 0.5-3.8 хувиар өсчээ (Зураг II.2).

Өрхийн нийт хэрэглээнд өндөр хувийн жин эзэлж буй мах, махан бүтээгдэхүүний дэд бүлгийн үнэ дүнгээрээ 2013 оны 1 дүгээр сард өмнөх сарынхаас бүх аймагт 1.5-14.8 хувиар өсчээ. Дархан-Уул (14.8%) аймагт хамгийн их өсөлттэй байв.

Талх, гурил, будааны дэд бүлгийн үнэ дүнгээрээ Баян-Өлгий (4.1%), Баянхонгор (1.5%), Орхон (1.4%), Сэлэнгэ (1.3%), Өмнөговь (0.8%), Завхан (0.5%), Ховд (0.4%), Хөвсгөл (0.3%) аймагт буурч, Говь-Алтай, Өвөрхангай, Говьсүмбэр аймагт тогтвортой, бусад 11 аймагт 0.1-6.4 хувиар өссөн байна. Дорнод (6.4%) аймагт хамгийн өндөр өсөлттэй байлаа.

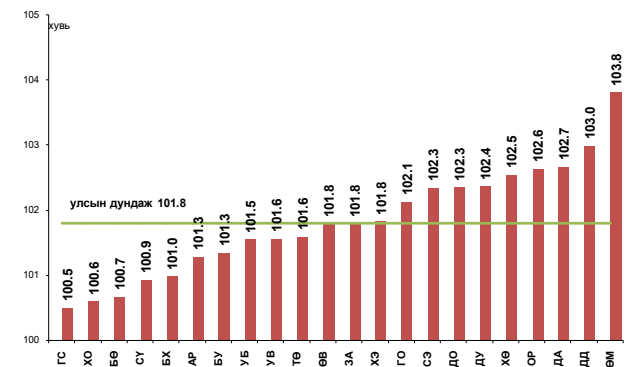
Сүү, сүүн бүтээгдэхүүний дэд бүлгийн үнэ дүнгээрээ Өмнөговь аймагт тогтвортой,

**Хэрэглээний үнийн улсын индекс (өмнөх оны 12 сар =100)**



Зураг-II.2

**Хэрэглээний үнийн индекс, нийслэл, аймгаар, 2013 оны 1 дүгээр сард (өмнөх сар =100%)**





бусад 20 аймагт 0.1-13.8 хувиар өссөн байна. Орхон (13.8%) аймагт хамгийн их өсөлттэй байв.

Төмс, хүнсний ногооны дэд бүлгийн үнэ дүнгээрээ Говь-Алтай (11.0%), Өвөрхангай (1.2%) аймагт буурч, бусад 19 аймагт 0.2-21.9 хувиар өсчээ. Сэлэнгэ (21.9%) аймагт хамгийн их өсөлттэй байлаа.

Хэрэглээний бараа, үйлчилгээний үнэ 2013 оны 1 дүгээр сард өмнөх сарынхаас Өмнөговь аймагт хамгийн их буюу 3.8 хувиар өсчээ. Тус аймагт үнэ өсөхөд хүнсний барааны бүлгийн үнэ дүнгээрээ 6.3 хувь, үүний дотор мах, махан бүтээгдэхүүний дэд бүлгийн үнэ 13.6 хувь, төмс, хүнсний ногооны дэд бүлгийн үнэ 21.2 хувь, орон сууц, ус, цахилгаан, түлшнийх 4.9 хувь, хувцас, бөс бараа, гутлынх 4.0 хувиар өссөн нь нөлөөлжээ.

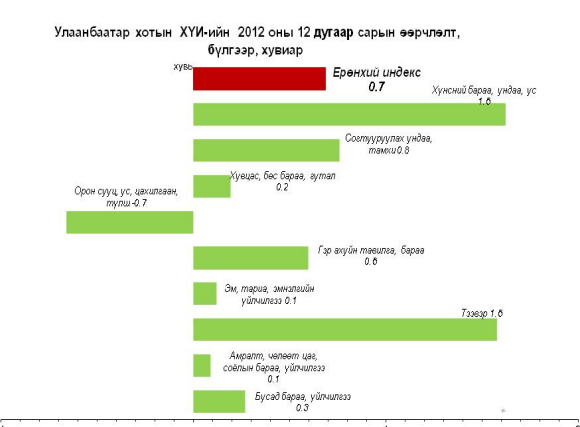
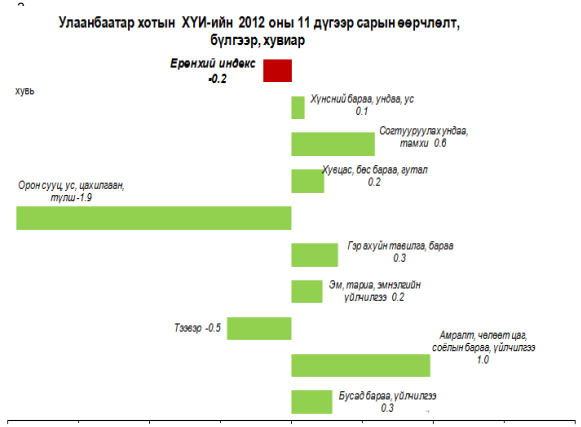
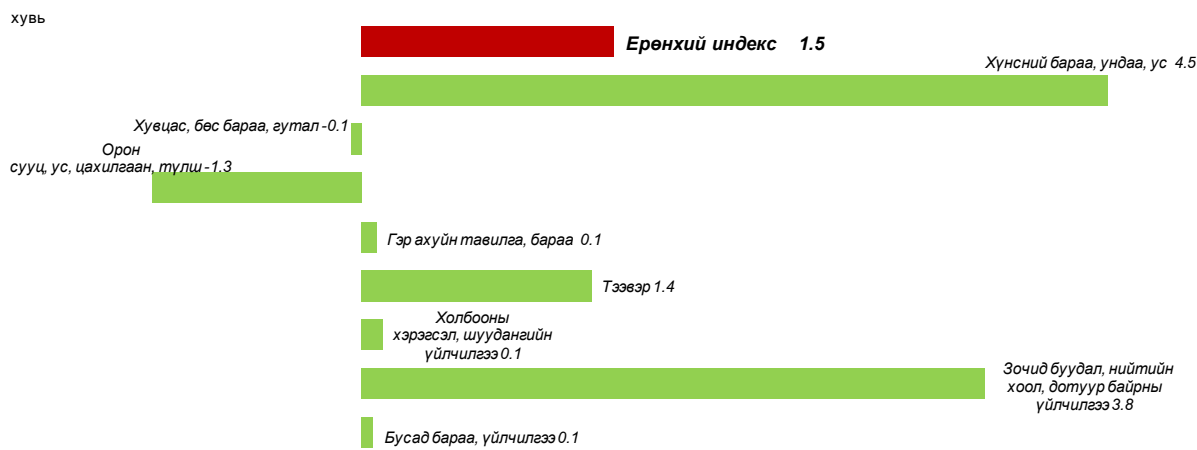
Хэрэглээний бараа, үйлчилгээний үнэ 2013 оны 1 дүгээр сард Улаанбаатар хотод өмнөх сарынхаас 1.5 хувь, өмнөх оны мөн үеийнхээс 12.7 хувиар өслөө.

Хэрэглээний үнийн ерөнхий индекс 2013 оны 1 дүгээр сард Улаанбаатар хотод өмнөх сарынхаас 1.5 хувиар нэмэгдэхэд хүнсний бараа, ундаа, усны бүлгийн үнэ дүнгээрээ 4.5 хувь, тээврийн бүлгийнх 1.4 хувиар өссөн нь голлон нөлөөлжээ. Түүнчлэн гэр ахуйн тавилга, барааны бүлгийн үнэ дүнгээрээ 0.1 хувь, холбооны хэрэгсэл, шуудангийн үйлчилгээнийх 0.1 хувь, зочид буудал, нийтийн хоол, дотуур байрны үйлчилгээнийх 3.8 хувь, бусад бараа, үйлчилгээнийх 0.1 хувиар өсч, хувцас, бөс бараа, гутлын бүлгийн үнэ 0.1 хувь, орон сууц, ус, цахилгаан, түлшнийх 1.3 хувиар буурч, бусад бараа, үйлчилгээний бүлгийн дүн тогтвортой байв (Зураг II.3).

Улаанбаатар хотод 2013 оны 1 дүгээр сард өмнөх сарынхаас хэрэглээний сагсны 329 нэрийн бараа, үйлчилгээний 14.9 хувийнх нь үнэ өсч, 5.2 хувийнх нь буурч, 79.9 хувийнх нь үнэ тогтвортой байлаа. Судалгаанд сонгогдсон хүнсний 93 нэрийн барааны 34.4 хувь буюу 32 нэрийн барааны үнэ нэмэгджээ.

Зураг-II.3

**Улаанбаатар хотын хэрэглээний үнийн индекс өмнөх сарынхаас өөрчлөгдсөн хувь, бүлгийн дүнгээр**







**Улаанбаатар хотын хэрэглээний үнийн сарын индекст  
нөлөөлсөн бараа, үйлчилгээний үнийн өөрчлөлт**

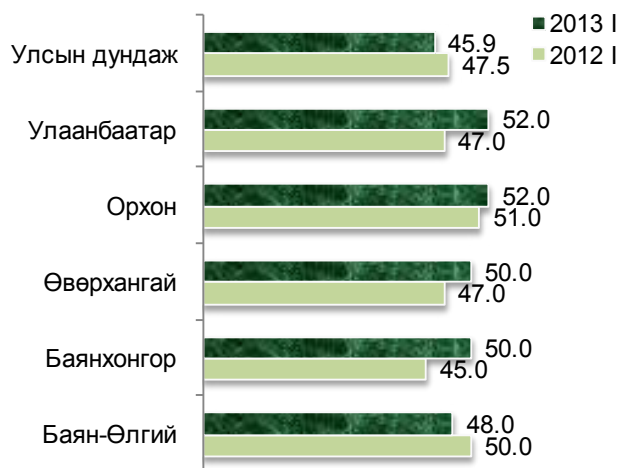
Бараа, үйлчилгээний бүлэг	Үнийн өөрчлөлт, %	Дэд бүлэг, зарим барааны үнийн өөрчлөлт
Хүнсний бараа, ундаа, ус	4.5	Энэ бүлгийн үнийн өсөлтөд мах, махан бүтээгдэхүүний дэд бүлгийн үнэ 8.1 хувь, сүү, сүүн бүтээгдэхүүнийх 3.5 хувь, төмс, хүнсний ногооных 5.7 хувиар нэмэгдсэн нь голлон нөлөөлжээ.
Хувцас, бөс бараа, гутал	-0.1	Энэ бүлгийн үнийн бууралтад ноосон малгай, ороолт, ноолууран ороолт, савхин бээлий зэргийн үнэ 4.5-14.3 хувиар хямдарсан нь нөлөөлсөн байна.
Орон сууц, ус, цахилгаан, түлш	-1.3	Орон сууц, ус, цахилгаан, түлшний бүлгийн үнийн бууралт нь иж бүрдэл монгол гэрийн үнэ 3.6 хувь, 1 шуудай түлшний модны үнэ 6.2 хувиар буурсантай холбоотой байна.
Гэр ахуйн тавилга, бараа	0.1	Гэр ахуйн тавилга, барааны бүлгийн үнийн өсөлтөд буйдангийн үнэ 3.0 хувь, цайны халуун савны үнэ 1.8 хувиар өссөн нь нөлөөлжээ.
Тээвэр	1.4	Тээврийн бүлгийн үнийн өсөлтөд автобензин, дизелийн түлшний үнэ 2.9-3.3 хувь, задгай зогсоолын үнэ 16.7 хувиар өссөн нь нөлөөллөө.
Холбооны хэрэгсэл, шуудангийн үйлчилгээ	0.1	Энэ бүлгийн үнийн өсөлтөд судалгаанд сонгогдсон гар утасны цэнэглэгчийн үнэ 20.0 хувиар нэмэгдсэн нь нөлөөлөв.
Зочид буудал, нийтийн хоол, дотуур байрны үйлчилгээ	3.8	Энэ бүлгийн үнийн өсөлтөд цайны газрын хоолны үнэ 5.7 хувь, зочид буудлын хоногийн хөлс 9.5 хувиар нэмэгдсэн нь нөлөөлсөн байна.
Бусад бараа, үйлчилгээ	0.1	Бусад бараа, үйлчилгээний үнийн өсөлт нь эмэгтэй хүний гар цүнхний үнэ 3.1 хувиар өссөнөөс шалтгаалжээ.
Бусад бараа, үйлчилгээ	1.3	Бусад бараа, үйлчилгээний бүлгийн үнийн өсөлтөд эмэгтэй хүний үс засах тариф 4.7 хувь, нийтийн халуун усанд орох хөлс 2.8 хувь, гар нүүрийн савангийн үнэ 3.3 хувь, бугуйн цагны үнэ 30.6 хувь, мөнгөн аяганы үнэ 40.0 хувиар өссөн нь нөлөөлжээ.

**Мал аж ахуйн гол нэр төрлийн зарим бүтээгдэхүүний зах зээлийн дундаж үнэ**

Мал аж ахуйн гол нэр төрлийн зарим бүтээгдэхүүний зах зээлийн үнийн судалгаагаар 2013 оны 1 дүгээр сард үхрийн 2 м-ээс дээш урттай ширний дундаж үнэ Говь-Алтай, Ховд, Баян-Өлгий, Дорноговь аймагт хамгийн бага буюу 26.0-28.0 мян.төг, Архангай, Булган, Орхон, Хэнтий аймаг, Улаанбаатар хотод хамгийн их буюу 40.0-43.0 мян.төг, адууны ширнийх Сэлэнгэ, Увс, Дорнод, Дархан-Уул, Дорноговь аймагт хамгийн бага буюу 25.0-35.0 мян.төг, Сүхбаатар, Баян-Өлгий, Өмнөговь, Баянхонгор аймаг, Улаанбаатар хотод хамгийн их буюу 42.0-50.0 мян.төг, ямааны 1 кг цагаан ноолуурын үнэ Сүхбаатар, Ховд, Дархан-Уул, Дорноговь аймагт хамгийн бага буюу 37.5-42.0 мян.төг, Өвөрхангай, Баянхонгор, Орхон аймаг, Улаанбаатар хотод хамгийн их буюу 50.0-52.0 мян.төг байна.

Зураг-II.4

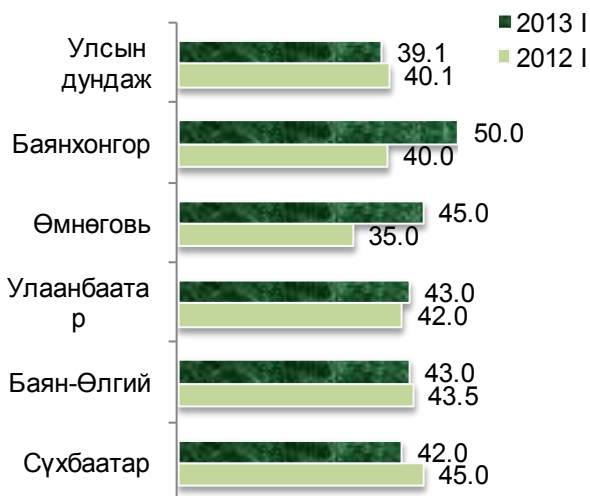
**Ямааны 1 кг цагаан ноолуурын зах зээлийн дундаж үнэ, жил бүрийн 1 дүгээр сард, мян.төг**





Зураг-II.5

**Адууны 1 ширхэг ширний зах зээлийн дундаж үнэ, жил бүрийн 1 дүгээр сард, мян.төг**



Үхрийн 2 м-ээс дээш урттай ширний дундаж үнэ Баян-Өлгий, Ховд, Дархан-Уул, Булган, Дундговь, Дорнод, Сүхбаатар, Хөвсгөл аймаг, Улаанбаатар хотод өмнөх сарынхаас 0.5-5.0 мян.төг буюу 1.9-16.7 хувиар өсч, Төв аймагт 1.0 мян.төг буюу 2.5 хувиар буурч, Завхан, Архангай, Баянхонгор, Орхон, Өвөрхангай, Сэлэнгэ аймагт өмнөх сарын түвшинд байв.

Адууны ширний дундаж үнэ Өвөрхангай, Завхан, Увс, Ховд, Говьсүмбэр аймаг, Улаанбаатар хотод өмнөх сарынхаас 1.0-9.0 мян.төг буюу 2.5-30.0 хувиар өсч, Булган, Хэнтий, Орхон, Төв, Баянхонгор, Дорнод аймагт өмнөх сарынхаас 1.0-5.0 мян.төг буюу 2.4-14.3 хувиар буурч, Баян-Өлгий, Архангай, Хөвсгөл, Дархан-Уул, Өмнөговь, Сэлэнгэ, Сүхбаатар аймагт өмнөх сарын түвшинд байв.

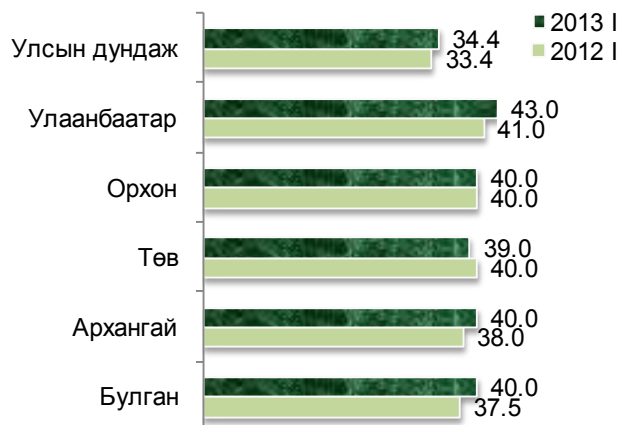
Ямааны 1 кг цагаан ноолуурын дундаж үнэ Өвөрхангай, Дундговь, Баянхонгор, Өмнөговь, Орхон аймагт өмнөх сарынхаас

**Улаанбаатар хотод арилжаалагдсан барилгын гол нэрийн материалын дундаж үнэ**

Улаанбаатар хотод 2013 оны 01 дүгээр сард арилжаалагдсан эх орны үйлдвэрийн болон ОХУ, БНХАУ, ХБНГУ, БНСУ-д үйлдвэрлэсэн барилгын үндсэн 29 нэр төрлийн материалын дундаж үнийг мэдээнд хамрууллаа.

Зураг-II.6

**Үхрийн 2 м-ээс дээш урттай ширний зах зээлийн дундаж үнэ, жил бүрийн 1 дүгээр сард, мян.төг**



Зураг-II.7

**Хонины ноостой нэхийний зах зээлийн дундаж үнэ, жил бүрийн 1 дүгээр сард, мян.төг**



1.0-12.0 мян.төг буюу 2.0-30.0 хувиар өсч, Хөвсгөл, Говь-Алтай, Баян-Өлгий, Завхан аймаг, Улаанбаатар хотод 1.0-3.0 мян.төг буюу 1.9-6.3 хувиар буурч, Ховд, Архангай, Дархан-Уул, Сүхбаатар аймагт өмнөх сарын түвшинд байв.



төг буюу 16.7 хувь, БНХАУ-д үйлдвэрлэсэн уян шүршүүрийн үнэ 7.0 мян.төг буюу 38.9 хувь, шаазан угаагуурынх 20.0 мян.төг буюу 33.3 хувь, тосон будагных 500 төг буюу 25.0 хувь, өдрийн суурьгүй гэрлийнх 400 төг буюу 20.0 хувь, 50 кг-ын савлагаатай цементнийх 1.5 мян.төг буюу 18.8 хувь, шахмал шалных 2.0 мян.төг буюу 16.7 хувь, төмөр хаалганых 22.0 мян.төг буюу 15.9 хувь, шаазан суултуурынх

10.0 мян.төг буюу 11.1 хувь, хадаасных 200 төг буюу 8.0 хувь, дотор эмульснийх 500 төг буюу 7.7 хувиар өсчээ.

Мөн өмнөх сарынхтай харьцуулахад 2013 оны 01 дүгээр сард эх орны үйлдвэрийн улаан тоосгоны нэг ширхэгийн үнэ 9 төг буюу 3.1 хувиар өссөн байна.

## II.2 Мөнгө, зээл, үнэт цаас

Мөнгөний нийлүүлэлт (M2) 2013 оны 1 дүгээр сарын эцэст 7344.3 тэрбум төг болж, өмнөх сарынхаас 272.9 тэрбум төг буюу 3.6 хувиар буурч, өмнөх оны мөн үеийнхээс 1196.8 тэрбум төг буюу 19.5 хувиар өсчээ (Хүснэгт II.3).

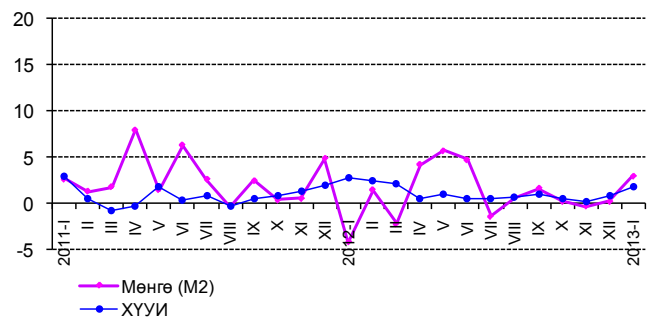
Мөнгөний нийлүүлэлтийн бүтцийн хувьд 2013 оны 1 дүгээр сарын эцэст 49.1 хувийг төгрөгийн хадгаламж, 18.2 хувийг гадаад валютын хадгаламж, 14.5 хувийг төгрөгийн харилцах, 11.2 хувийг гадаад валютын харилцах, 7.0 хувийг банкнаас гадуурх мөнгө эзэлж байна (Зураг II.8). Мөнгөний нийлүүлэлтэд төгрөгийн хадгаламжийн эзлэх хувь өмнөх сарынхаас 3.3 пунктээр өсч, харин төгрөгийн харилцахынх 1.7 пункт, банкнаас гадуурх мөнгөнийх 0.9 пункт, гадаад валютын хадгаламжийнх 0.6 пункт, гадаад валютын харилцахынх 0.1 пунктээр буурчээ.

Бага мөнгө 2013 оны 1 дүгээр сарын эцэст 1579.9 тэрбум төг болж, өмнөх сарынхаас 255.4 тэрбум төг буюу 13.9 хувиар буурч, өмнөх оны мөн үеийнхээс 14.1 тэрбум төг буюу 0.9 хувиар өсчээ.

Иргэд, байгууллагын нийт хадгаламж 2013 оны 1 дүгээр сарын эцэст 4939.4 тэрбум төг болж, өмнөх сарынхаас 16.7 тэрбум төг буюу 0.3 хувь, өмнөх оны мөн үеийнхээс 1053.5 тэрбум төг буюу 27.1 хувиар өсчээ. Төгрөгийн хадгаламж 2013 оны 1 дүгээр сарын эцэст 3607.2 тэрбум төг болж, өмнөх сарынхаас 119.2 тэрбум төг буюу 3.4 хувь, өмнөх оны мөн үеийнхээс 748.1 тэрбум төг буюу 26.2 хувиар өсөв. Гадаад валютын хадгаламж 2013 оны 1 дүгээр сарын эцэст 1332.3 тэрбум төг болж, өмнөх сарынхаас 102.5 тэрбум төг буюу 7.1 хувиар буурч, өмнөх оны мөн үеийнхээс

Зураг-II.8

Мөнгөний нийлүүлэлт (M2), хэрэглээний үнийн улсын индексийн өөрчлөлт, сарын эцэст, хувиар, (өмнөх сар=100)



Хүснэгт-II.3

Мөнгөний зарим үндсэн үзүүлэлт, сарын эцэст, тэрбум төг

Үзүүлэлт	2012 I	2012 XII	2013 I
<b>Мөнгөний нийлүүлэлт M2</b>	<b>6 147.5</b>	<b>7 617.2</b>	<b>7 344.3</b>
Жилийн өөрчлөлт, хувиар, өмнөх оны мөн үе=100	27.9	18.8	19.5
Сарын өөрчлөлт, хувиар, өмнөх сар=100	-4.1	8.3	-3.6
<b>Нийт хадгаламж</b>	<b>3 886.0</b>	<b>4 922.8</b>	<b>4 939.4</b>
Жилийн өөрчлөлт, хувиар, өмнөх оны мөн үе=100	26.7	26.5	27.1
Сарын өөрчлөлт, хувиар, өмнөх сар=100	-0.1	7.1	0.3
<b>Төгрөгийн хадгаламж</b>	<b>2 859.1</b>	<b>3 488.0</b>	<b>3 607.2</b>
Жилийн өөрчлөлт, хувиар, өмнөх оны мөн үе=100	27.8	19.8	26.2
Сарын өөрчлөлт, хувиар, өмнөх сар=100	-1.8	10.2	3.4
<b>Валютын хадгаламж</b>	<b>1 026.8</b>	<b>1 434.7</b>	<b>1 332.3</b>
Жилийн өөрчлөлт, хувиар, өмнөх оны мөн үе=100	23.8	46.7	29.7
Сарын өөрчлөлт, хувиар, өмнөх сар=100	5.0	0.2	-7.1



305.4 тэрбум төг буюу 29.7 хувиар өслөө (Хүснэгт II.3).

Гүйлгээнд байгаа бэлэн мөнгө 2013 оны 1 дүгээр сарын эцэст 742.1 тэрбум төг болж, өмнөх сарынхаас 86.4 тэрбум төг буюу 10.4 хувиар буурч, өмнөх оны мөн үеийнхээс 85.1 тэрбум төг буюу 13.0 хувиар өсчээ.

Нөөц мөнгө (M0) 2013 оны 1 дүгээр сарын эцэст 2166.1 тэрбум төг болж, өмнөх сарынхаас 0.1 тэрбум төгрөгөөр буурлаа. Нөөц мөнгөний бүрэлдэхүүн хэсэг болох банкуудын харилцах, хадгаламж 2013 оны 1 дүгээр сарын эцэст өмнөх сарынхаас 86.5 тэрбум төг буюу 6.5 хувиар өсч, 1426.5 тэрбум төгрөгт хүрсэн байна.

Банкуудын нийт актив 2013 оны 1 дүгээр сарын эцэст 10.9 их наяд төг болж, өмнөх сарынхаас 189.6 тэрбум төг буюу 1.8 хувь, өмнөх оны мөн үеийнхээс 2761.7 тэрбум төг буюу 33.9 хувиар өслөө.

Аж ахуйн нэгж, байгууллага, иргэдэд олгосон нийт зээлийн өрийн үлдэгдэл 2013 оны 1 дүгээр сарын эцэст 7142.0 тэрбум төг болж, өмнөх сарынхаас 151.5 тэрбум төг буюу 2.2 хувь, өмнөх оны мөн үеийнхээс 1494.4 тэрбум төг буюу 26.5 хувиар өсчээ (Хүснэгт II.4).

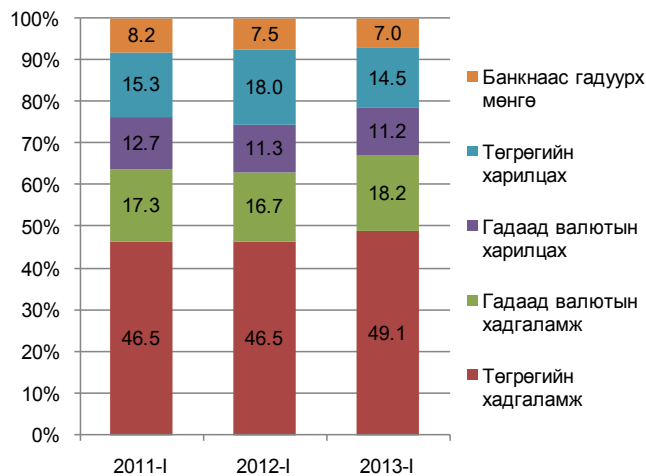
Зээлийн өрийн үлдэгдлийг эзэмшигчээр нь авч үзэхэд 2013 оны 1 дүгээр сарын эцэст нийт зээлийн 3884.3 тэрбум төг буюу 54.4 хувь нь хувийн секторт, иргэдэд 3199.1 тэрбум төг буюу 44.8 хувь нь, улсын байгууллагад 39.7 тэрбум төг буюу 0.6 хувь нь, бусад байгууллагад 10.7 тэрбум төг буюу 0.1 хувь нь, 8.1 тэрбум төг буюу 0.1 хувь нь бусад санхүүгийн байгууллагад ногдож байна.

Банкны системийн хэмжээгээр чанаргүй зээл 2013 оны 1 дүгээр сарын эцэст 307.8 тэрбум төг болж, өмнөх сарынхаас 12.7 тэрбум төг буюу 4.3 хувиар өсч, өмнөх оны мөн үеийнхээс 18.9 тэрбум төг буюу 5.8 хувиар буурсан байна. Чанаргүй зээл нийт зээлийн өрийн үлдэгдлийн 4.3 хувийг эзэлж, өмнөх сарынхаас 0.1 пунктээр өсч, өмнөх оны мөн үеийнхээс 1.5 пунктээр буурчээ (Хүснэгт II.4).

Хугацаа хэтэрсэн зээлийн өрийн үлдэгдэл 2013 оны 1 дүгээр сарын эцэст 105.5 тэрбум төг болж, өмнөх сарынхаас 5.1 тэрбум төг буюу 4.6 хувиар буурч, өмнөх

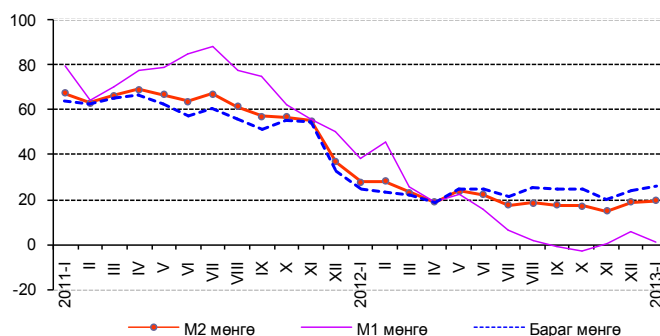
Зураг-II.9

**Мөнгөний нийлүүлэлтийн бүтэц, хувиар, жил бүрийн 1 дүгээр сарын эцсийн байдлаар**



Зураг-II.10

**Мөнгөний нийлүүлэлт (M2), бага мөнгө (M1) болон бараг мөнгөний өөрчлөлт, сарын эцэст, хувиар, (өмнөх оны мөн үе=100)**



Хүснэгт-II.4

**Зээлийн өрийн үлдэгдэл, чанаргүй болон хугацаа хэтэрсэн зээл сарын эцэст, тэрбум төг**

Үзүүлэлт	2012 I	2012 XII	2013 I
<b>Зээлийн өрийн үлдэгдэл</b>	<b>5 221.9</b>	<b>6 867.3</b>	<b>6 855.4</b>
Жилийн өөрчлөлт, хувиар, өмнөх оны мөн үе=100	69.0	35.7	31.3
Сарын өөрчлөлт, хувиар, өмнөх сар=100	3.2	2.9	-0.2
<b>Чанаргүй зээл</b>	<b>347.5</b>	<b>306.3</b>	<b>306.2</b>
Жилийн өөрчлөлт, хувиар, өмнөх оны мөн үе=100	-13.6	-14.3	-11.9
Сарын өөрчлөлт, хувиар, өмнөх сар=100	-2.7	-1.9	0.0
<b>Хугацаа хэтэрсэн зээл</b>	<b>71.0</b>	<b>117.0</b>	<b>132.5</b>
Жилийн өөрчлөлт, хувиар, өмнөх оны мөн үе=100	-9.7	93.5	86.6
Сарын өөрчлөлт, хувиар, өмнөх сар=100	17.4	16.3	13.2
<b>Зээлийн өрийн үлдэгдэлд чанаргүй зээлийн эзлэх хувь</b>	<b>6.7</b>	<b>4.5</b>	<b>4.5</b>
<b>Зээлийн өрийн үлдэгдэлд хугацаа хэтэрсэн зээлийн эзлэх хувь</b>	<b>1.4</b>	<b>1.7</b>	<b>1.9</b>

Эх үүсвэр:\* Монголбанкны статистикийн сарын бюллетень



оны мөн үеийнхээс 31.7 тэрбум төг буюу 42.9 хувиар өсчээ. Хугацаа хэтэрсэн зээлийн өрийн үлдэгдэл нийт зээлийн өрийн үлдэгдлийн 1.5 хувийг эзэлж байгаа нь өмнөх сарынхаас 0.1 пунктээр буурч, өмнөх оны мөн үеийнхээс 0.2 пунктээр өссөн байна (Хүснэгт II.4).

Энэ оны 1 дүгээр сарын эцэст аж ахуйн нэгж, байгууллага, иргэдэд олгосон зээлийн өрийн үлдэгдлийн 67.4 хувь нь ХААН банк, Голомт банк, Худалдаа, хөгжлийн банканд ногдож байна.

Банкуудын төгрөгийн зээлийн жигнэсэн дундаж хүү 2012 оны 12 дугаар сарын эцэст өмнөх сарынхаас 0.4 пунктээр буурч, өмнөх оны мөн үеийнхээс 2.7 пунктээр өсч, жилийн хүү 18.2 хувь болжээ. Валютын зээлийн жигнэсэн дундаж хүү өмнөх сарынхаас 0.2 пункт, өмнөх оны мөн үеийнхээс 1.4 пунктээр өсч, жилийн хүү 13.5 хувь боллоо (Зураг II.12).

Гадаад валютын цэвэр албан нөөц 2013 оны 1 дүгээр сарын эцэст өмнөх сарынхаас 65.0 сая ам.доллараар буурч, өмнөх оны мөн үеийнхээс 1317.6 сая ам.доллараар нэмэгдэж, 3564.2 сая ам.долл болсон нь манай улсын импортын 31.7 долоо хоног буюу 7.9 сарын хэрэгцээг хангахаар байна (Зураг II.13).

**Үнэт цаасны зах зээл**

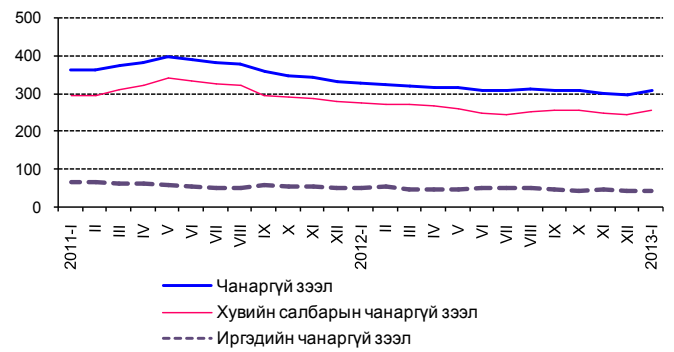
Үнэт цаасны арилжаа 2013 оны 1 дүгээр сард 23 өдөр явагдаж, 4.2 тэрбум төгрөгийн гүйлгээ хийгдэж, 8.7 сая ш үнэт цаас арилжигдсан байна. Гүйлгээний хэмжээ 2013 оны 1 дүгээр сард өмнөх сарынхаас 3.1 тэрбум төг буюу 3.8 дахин өсч, өмнөх оны мөн үеийнхээс 457.2 сая төг буюу 9.7 хувиар буурчээ. Арилжсан үнэт цаасны тоо 2013 оны 1 дүгээр сард өмнөх сарынхаас 7.2 сая ш буюу 5.9 дахин, өмнөх оны мөн үеийнхээс 3.8 сая ш буюу 1.8 дахин өслөө.

Хөрөнгийн зах зээлийн чиг хандлагыг илэрхийлэх ТОП-20 дундаж индекс 2013 оны 1 дүгээр сард 18038.2 болж, өмнөх сарынхаас 1199.1 нэгжээр өсчээ (зураг II.14). Хөрөнгийн зах зээлд үйл ажиллагаа явуулж байгаа хувьцаат компаниудын үнэт цаасны зах зээлийн нийт үнэлгээ 2013 оны 1 дүгээр сард 1762.2 тэрбум төгрөг болж, өмнөх сарынхаас 37.7 тэрбум төгрөг буюу 2.1 хувиар буурлаа (Зураг II.15).

“МОНИНЖБАР” хувьцаат компаний 5.2 сая ш хувьцаа 2013 оны 1 дүгээр

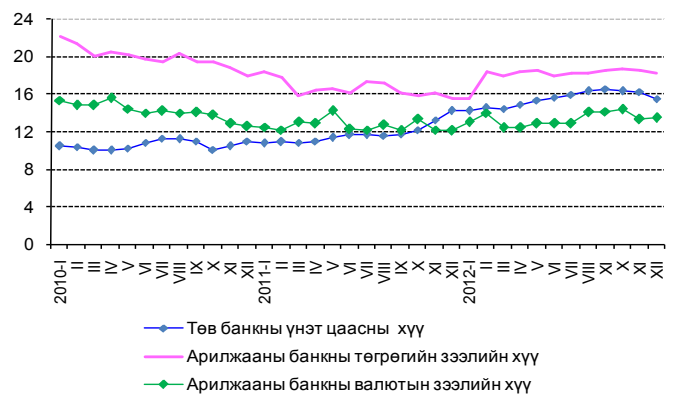
Зураг-II.11

**Чанаргүй зээл, сарын эцэст, тэрбум төг**



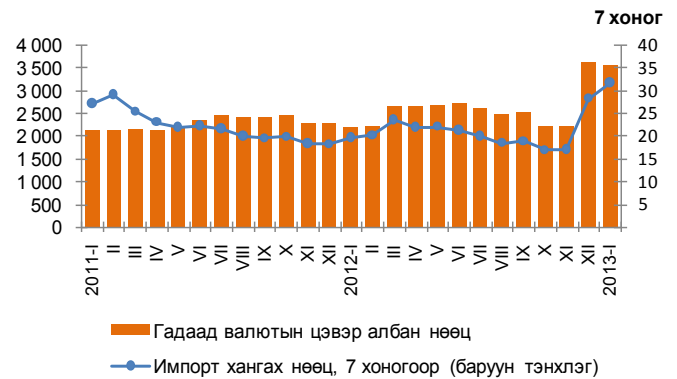
Зураг-II.12

**Зээлийн жилийн хүү, сарын эцэст, хувиар**



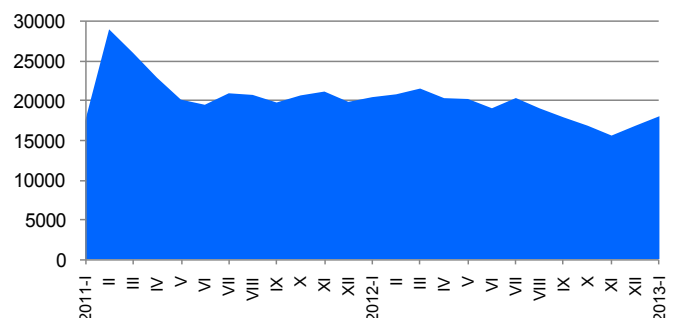
Зураг-II.13

**Гадаад валютын цэвэр албан нөөц, сарын эцэст, сая ам.долл**



Зураг-II.14

**ТОП-20 индекс, сарын дундаж, хувиар**





сард арилжигдсан нь хамгийн идэвхтэй арилжаалсан үнэт цаас байв.

### Валютын ханш

Монголбанкны төгрөгийн ам.доллартай харьцах нэрлэсэн дундаж ханш 2013 оны 1 дүгээр сард 1392.8 төг болж, өмнөх оны мөн үеийнхээс 2.3 төг буюу 0.2 хувиар чангарсан байна (Хүснэгт II.5). Төгрөгийн ам.доллартай харьцах нэрлэсэн дундаж ханш 2012 оны 12 дугаар сард өмнөх сарынхаас 0.02 хувиар суларч, 2013 оны 1 дүгээр сард өмнөх сарынхаас 0.2 хувиар чангарчээ (Зураг II.16).

Төгрөгийн евроотой харьцах нэрлэсэн дундаж ханш 2013 оны 1 дүгээр сард 1849.3 төг болж, өмнөх оны мөн үеийнхээс 48.3 төг буюу 2.7 хувиар суларчээ (Хүснэгт II.5). Төгрөгийн евроотой харьцах нэрлэсэн дундаж ханш 2012 оны 12 дугаар сард өмнөх сарынхаас 2.1 хувь, 2013 оны 1 дүгээр сард өмнөх сарынхаас 1.0 хувиар суларсан байна (Зураг II.17).

Төгрөгийн юаньтай харьцах нэрлэсэн дундаж ханш 2013 оны 1 дүгээр сард 223.9 төг болж, өмнөх оны мөн үеийнхээс 3.0 төг буюу 1.4 хувиар суларчээ (Хүснэгт II.5). Төгрөгийн юаньтай харьцах нэрлэсэн дундаж ханш 2012 оны 12 дугаар сард өмнөх сарынхаас өөрчлөлтгүй, 2013 оны 1 дүгээр сард өмнөх сарынхаас 0.06 хувиар чангарсан байна. (Зураг II.18).

Төгрөгийн рубльтэй харьцах нэрлэсэн дундаж ханш 2013 оны 1 дүгээр сард 46.1 төг болж, өмнөх оны мөн үеийнхээс 1.6 төг буюу 3.6 хувиар суларчээ (Хүснэгт II.5). Төгрөгийн рубльтэй харьцах нэрлэсэн дундаж ханш 2012 оны 12 дугаар сард өмнөх сарынхаас 2.0 хувь, 2013 оны 1 дүгээр сард өмнөх сарынхаас 1.5 хувиар суларлаа (Зураг II.19).

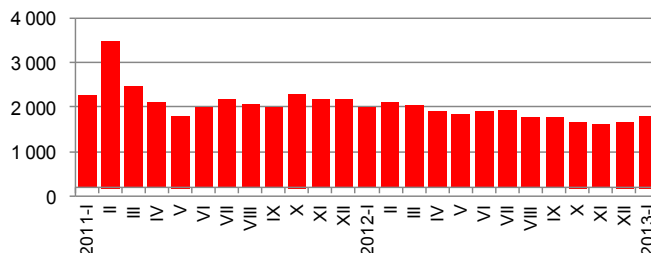
### Хүснэгт-II.5

#### Монголбанкны төгрөгийн гадаад валюттай харьцах нэрлэсэн ханш, сарын дундаж, төг

Үзүүлэлт	2012 I	2012 XII	2013 I
<b>Ам. Доллар</b>	<b>1 395.1</b>	<b>1 396.1</b>	<b>1 392.8</b>
Жилийн өөрчлөлт, хувиар, өмнөх оны мөн үе=100	11.0	1.6	- 0.2
Сарын өөрчлөлт, хувиар, өмнөх сар=100	1.5	0.0	- 0.2
<b>Евро</b>	<b>1 801.0</b>	<b>1 830.6</b>	<b>1 849.3</b>
Жилийн өөрчлөлт, хувиар, өмнөх оны мөн үе=100	7.4	1.0	2.7
Сарын өөрчлөлт, хувиар, өмнөх сар=100	- 0.6	2.1	1.0
<b>Юань</b>	<b>220.9</b>	<b>224.0</b>	<b>223.9</b>
Жилийн өөрчлөлт, хувиар, өмнөх оны мөн үе=100	16.0	3.5	1.4
Сарын өөрчлөлт, хувиар, өмнөх сар=100	2.0	0.0	0.0
<b>Рубль</b>	<b>44.5</b>	<b>45.4</b>	<b>46.1</b>
Жилийн өөрчлөлт, хувиар, өмнөх оны мөн үе=100	7.0	3.9	3.6
Сарын өөрчлөлт, хувиар, өмнөх сар=100	1.8	2.0	1.5

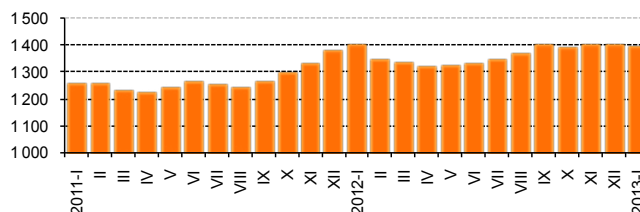
Зураг-II.15

#### Зах зээлийн үнэлгээ, сарын эцэст, тэрбум төг



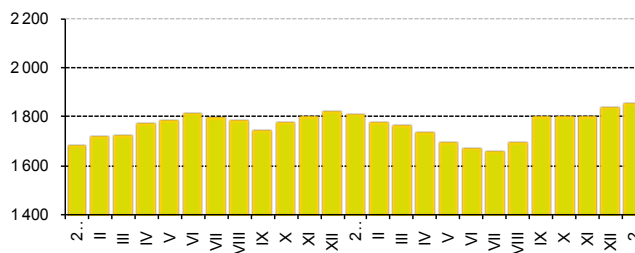
Зураг-II.16

#### Төгрөгийн ам. доллартай харьцах нэрлэсэн ханш, сарын дундаж, төг



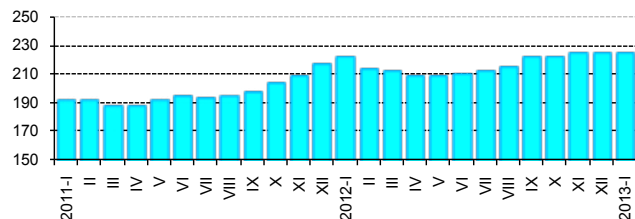
Зураг-II.17

#### Төгрөгийн евроотой харьцах нэрлэсэн ханш, сарын дундаж, төг



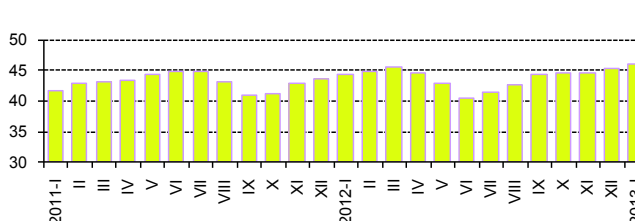
Зураг-II.18

#### Төгрөгийн юаньтай харьцах нэрлэсэн ханш, сарын дундаж, төг



Зураг-II.19

#### Төгрөгийн рубльтэй харьцах нэрлэсэн ханш, сарын дундаж, төг





### II.3 Улсын нэгдсэн төсөв

Зураг-II.20

Улсын нэгдсэн төсвийн тэнцвэржүүлсэн орлого ба тусламжийн нийт хэмжээ 2013 оны 1 дүгээр сард 339.6 тэрбум төг, зарлага ба эргэж төлөгдөх цэвэр зээлийн нийт хэмжээ 267.2 тэрбум төг болж, улсын нэгдсэн төсвийн тэнцвэржүүлсэн нийт тэнцэл 72.4 тэрбум төгрөгийн ашигтай гарлаа. Өмнөх оны мөн үеийнхээс улсын нэгдсэн төсвийн тэнцвэржүүлсэн тэнцлийн ашиг 6.4 тэрбум төгрөгөөр нэмэгдэхэд орлогын өсөлт нь зарлагын өсөлтөөс 1.4 пунктээр илүү байгаа нь нөлөөлжээ (Зураг II.20).

Улсын нэгдсэн төсвийн урсгал орлого 2013 оны 1 дүгээр сард 339.1 тэрбум төг, урсгал зардал 266.1 тэрбум төг болж, тэнцвэржүүлсэн урсгал тэнцэл 73.0 тэрбум төгрөгийн ашигтай гарав. Өмнөх оны мөн үеийнхээс урсгал орлого 14.5 тэрбум төг, урсгал зарлага 8.9 тэрбум төгрөгөөр өсчээ.

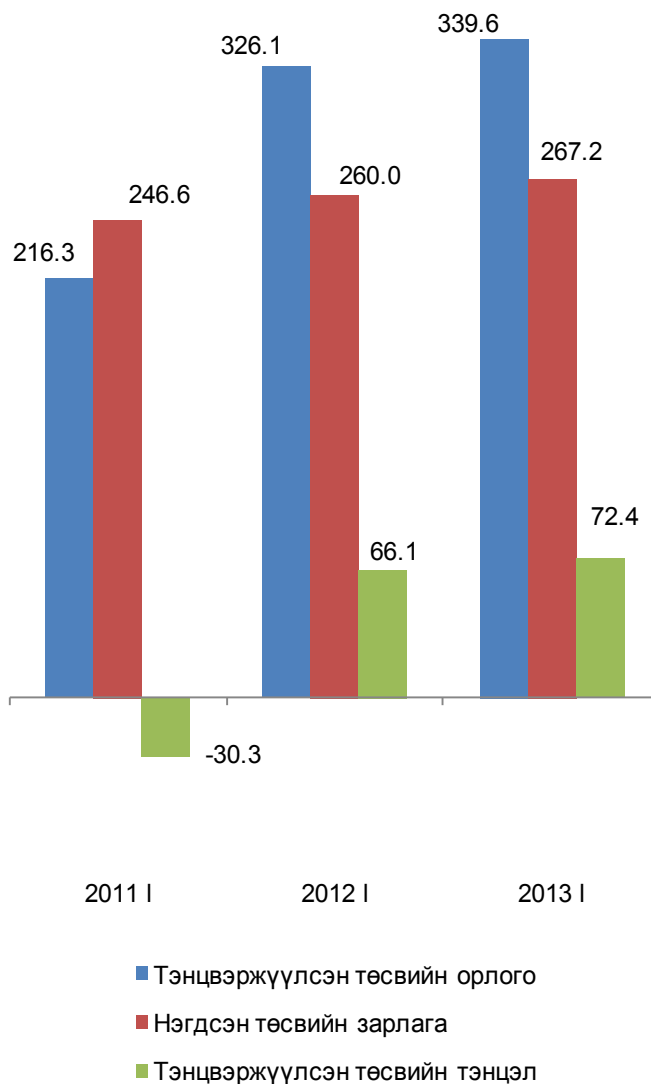
#### Төсвийн орлого

Улсын нэгдсэн төсвийн тэнцвэржүүлсэн орлого ба тусламжийн нийт хэмжээ 2013 оны 1 дүгээр сард 339.6 тэрбум төг, тогтворжуулалтын санд төвлөрүүлсэн орлого 6.1 тэрбум төг, нийтдээ 345.7 тэрбум төгрөгийн орлого төвлөрсөн нь өмнөх оны мөн үеийнхээс 19.6 тэрбум төг буюу 6.0 хувиар өссөн байна.

Татварын нийт орлого өмнөх оны мөн үеийнхээс 1.6 тэрбум төг буюу 0.5 хувиар нэмэгдэхэд гадаад худалдааны татварын орлого 48.5 тэрбум төг буюу 69.2 хувь, бусад татварын орлого 31.5 тэрбум төг буюу 48.3 хувиар буурсан хэдий ч дотоодын бараа үйлчилгээний татварын орлого 48.5 тэрбум төг буюу 67.6 хувь, орлогын албан татварын орлого 21.7 тэрбум төг буюу 47.8 хувь, нийгмийн даатгалын шимтгэлийн орлого 11.8 тэрбум төг буюу 29.1 хувиар өссөн нь голлон нөлөөлжээ.

Татварын бус орлого өмнөх оны мөн үеийнхээс 12.9 тэрбум төг буюу 42.9 хувиар нэмэгдэхэд бусад нэр заагдаагүй орлого 5.3 тэрбум төг буюу 69.9 хувиар буурсан хэдий ч газрын тосны орлого 9.9 тэрбум төг буюу 13.1 дахин, төсөвт газрын өөрийн орлого 4.8 тэрбум

Улсын нэгдсэн төсвийн тэнцвэржүүлсэн орлого, зарлага, тэнцэл, жил бүрийн 1 дүгээр сарын байдлаар, тэрбум төг



төг буюу 29.3 хувь, навигацын орлого 3.5 тэрбум төгрөгөөр өссөн нь голлон нөлөөлжээ.

Улсын нэгдсэн төсвийн орлогын 85.6 хувийг татварын орлого, 12.5 хувийг татварын бус орлого, 1.8 хувийг тогтворжуулалтын сангийн орлого, 0.2 хувийг хөрөнгийн орлого эзэлж байгаа нь өмнөх оны мөн үеийнхээс татварын орлогын эзлэх хувь 4.7 пункт, тусламжийн орлогынх 0.3 пунктээр буурч, татварын бус орлогынх 3.2 пункт, тогтворжуулалтын сангийн орлогынх 1.8 пунктээр өсчээ (Хавсралт 5).

#### Төсвийн зарлага

Улсын нэгдсэн төсвийн зарлага ба эргэж төлөгдөх цэвэр зээлийн нийт хэмжээ 2013 оны



1 дүгээр сард 267.2 тэрбум төг болж, өмнөх оны мөн үеийнхээс 7.2 тэрбум төг буюу 2.8 хувиар өсөхөд татаас ба шилжүүлгийн зардал 25.6 тэрбум төг буюу 17.7 хувь, хөрөнгийн зардал 6.4 тэрбум төг буюу 87.9 хувь, зээлийн үйлчилгээний төлбөрийн зардал 3.8 тэрбум төг буюу 34.6 хувиар буурсан хэдий ч бараа, үйлчилгээний зардал 38.3 тэрбум төг буюу 37.7 хувь, эргэж төлөгдөх цэвэр зээл 4.6 тэрбум төгрөгөөр өссөн нь шалтгаалжээ.

Улсын нэгдсэн төсвийн зарлага ба эргэж төлөгдөх цэвэр зээлийн нийт дүнд урсгал зардал 99.6 хувь, хөрөнгийн зардал 0.3 хувь, эргэж төлөгдөх цэвэр зээл 0.1 хувийг эзэлж,

өмнөх оны мөн үеийнхээс хөрөнгийн зардлын эзлэх хувь 2.5 пунктээр буурч, эргэж төлөгдөх цэвэр зээлийнх 1.8 пункт, урсгал зардлынх 0.7 пунктээр өсчээ (Хавсралт 5).

### Хөрөнгийн зардал

Хөрөнгийн зардалд 2013 оны 1 дүгээр сард 0.9 тэрбум төг зарцуулсан нь өмнөх оны мөн үеийнхээс 6.4 тэрбум төг буюу 87.9 хувиар буурчээ. Үүнд дотоодын эх үүсвэрээс зарцуулсан хөрөнгийн зардал 0.9 тэрбум төг байна.

### III.4 Гадаад худалдаа

Монгол Улс 2013 оны 1 дүгээр сард дэлхийн 91 оронтой худалдаа хийж, гадаад худалдааны нийт бараа эргэлт 779.7 сая ам.долл, үүнээс экспорт 281.6 сая ам.долл, импорт 498.1 сая ам.долларт хүрчээ (Зураг II.21). Нийт бараа эргэлтийн хэмжээ өмнөх оны мөн үеийнхээс 44.6 сая ам.долл буюу 6.1 хувь, үүний дотор экспортын хэмжээ 41.3 сая ам.долл буюу 17.2, импортын хэмжээ 3.3 сая ам.доллараар буюу 0.7 хувиар өсчээ.

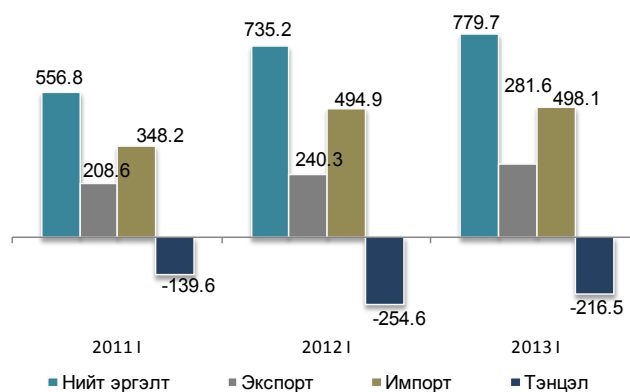
Өмнөх оны 1 дүгээр сард гадаад худалдааны нийт бараа эргэлтийн 42.3 хувь нь БНХАУ-д, 23.9 хувь нь ОХУ-д, үлдсэн 33.8 хувь нь бусад улсад ногдож байсан бол 2013 оны 1 дүгээр сард нийт бараа эргэлтийн 43.4 хувь нь БНХАУ, 23.7 хувь нь ОХУ, 32.9 хувь нь бусад улсад ногдож байна. Өмнөх оны мөн үеийнхээс БНХАУ-тай хийсэн бараа эргэлтийн эзлэх хувь 1.0 пунктээр өсч, ОХУ-тай хийсэн бараа эргэлтийн эзлэх хувь 0.1 пункт, бусад улсынх 0.9 пунктээр буурчээ.

Гадаад худалдааны тэнцэл 2012 оны 1 дүгээр сард 254.6 сая ам.долларын алдагдалтай гарсан бол 2013 оны 1 дүгээр сард 216.5 сая ам.долларын алдагдалтай гарч, өмнөх оны мөн үеийнхээс 38.1 сая ам.долл буюу 14.9 хувиар буурчээ. Үүнд импортын өсөлт экспортынхоос 16.5 пунктээр буурсан байгаа нь нөлөөлжээ.

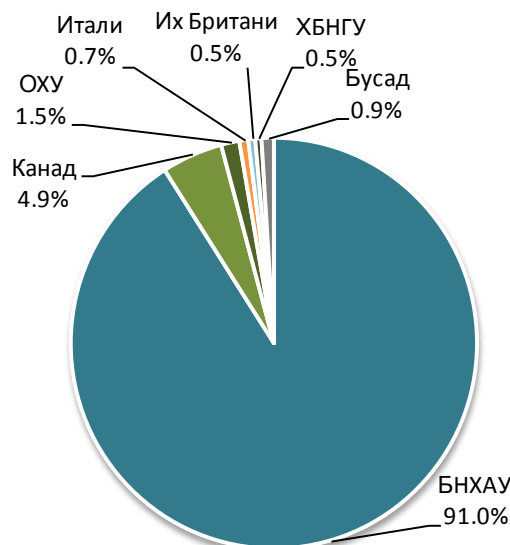
### Экспорт

Манай улс 2013 оны 1 дүгээр сард нийт 27 оронд бараа, бүтээгдэхүүн экспортолсноос БНХАУ-д 91.0 хувь, Канад улсад 4.9 хувь,

Зураг-II.21  
Гадаад худалдааны нийт бараа эргэлт, жил бүрийн 1 дүгээр сарын байдлаар, сая ам.долл



Зураг-II.22  
Экспортын бүтэц, голлох улсаар, хувиар, 2013 оны 1 дүгээр сарын байдлаар







ОХУ-д 1.5 хувь, Итали улсад 0.7 хувь, Их Британи, ХБНГУ, БНСУ тус бүрт 0.5 хувь, Арабын нэгдсэн Эмират улсад 0.2 хувь, Вьетнам улсад 0.1 хувь ногдож байгаа нь нийт экспортын 99.9 хувийг эзэлж байна (Зураг II.22).

Экспортын 97.0 хувийг эрдэс бүтээгдэхүүн, үнэт ба хагас үнэт чулуу, үнэт металл, гоёлын зүйлс, зоос, түүхий болон боловсруулсан арьс, шир, ангийн үс, тэдгээрээр хийсэн эдлэл, нэхмэл болон нэхмэл бүтээгдэхүүн эзэлж байна (Зураг II.23).

Экспортын хэмжээ өмнөх оны мөн үеийнхээс 41.3 сая ам.долл буюу 17.2 хувиар нэмэгдэхэд авто, агаарын ба усан замын тээврийн хэрэгсэл, тэдгээрийн эд ангийнх 3.2 сая ам.долл, мал, амьтад, тэдгээрээс гаралтай бүтээгдэхүүн 0.3 сая ам.доллараар буурсан хэдий ч экспортын дүнд өндөр хувийн жин эзэлдэг эрдэс бүтээгдэхүүний экспорт 29.5 сая ам.долл, үнэт ба хагас үнэт чулуу, металл, гоёлын зүйлсийнх 6.7 сая ам.долл, нэхмэл болон нэхмэл бүтээгдэхүүнийх 3.2 сая ам.долл, түүхий болон боловсруулсан арьс, шир, ангийн үс, тэдгээрээр хийсэн эдлэлийнх 2.3 сая ам.доллараар өссөн нь голлон нөлөөлөв.

Экспортод гол нэрийн барааны эзлэх хувийн жинг авч үзэхэд нүүрс 31.1 хувь, зэсийн баяжмал 25.3 хувь, боловсруулаагүй газрын тос 11.9 хувь, төмрийн хүдэр 11.3 хувь, цайрын хүдэр, баяжмал 5.3 хувь, боловсруулаагүй буюу хагас боловсруулсан алт 4.8 хувь, жоншны хүдэр, баяжмал 1.6 хувь, бусад бүтээгдэхүүн 8.7 хувийг эзэлж байна. Өмнөх оны мөн үеийнхээс нийт экспортод төмрийн хүдрийн эзлэх хувийн жин 4.4 пункт, зэсийн баяжмалынх 2.4 пункт, нүүрснийх 1.1 пункт, жоншны хүдэр, баяжмалынх 0.8 пунктээр буурч, боловсруулаагүй газрын тосных 3.9 пункт, боловсруулаагүй буюу хагас боловсруулсан алтных 2.0 пункт, цайрын хүдэр, баяжмалынх 1.9 пунктээр өсчээ.

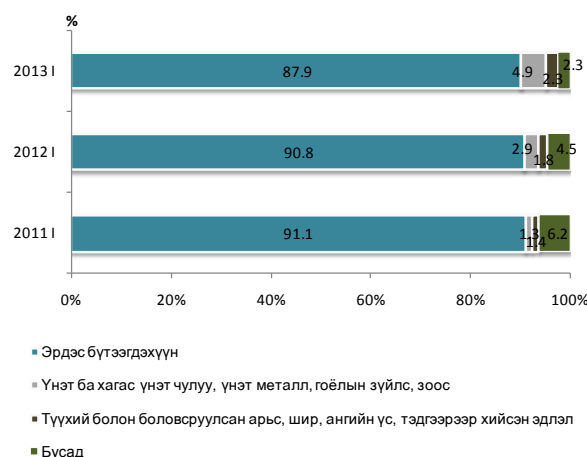
Экспорт 2013 оны 1 дүгээр сард бүхэлдээ валютын төлбөртэй худалдаагаар хийгдсэн байна.

### Импорт

Манай улс 2013 оны 1 дүгээр сард нийт 90 оронтой импортын худалдаа хийсний 36.3

Зураг-II.23

### Экспортын бүтэц, барааны голлох бүлгээр, жил бүрийн 1 дүгээр сарын байдлаар, хувиар



Хүснэгт-II.6

### Экспортолсон зарим эрдэс бүтээгдэхүүн, жил бүрийн 1 дүгээр сарын байдлаар, мян.т

	2011 I	2012 I	2013 I
Нүүрс	667.9	670.9	1 284.2
Зэсийн баяжмал	45.2	48.1	47.8
Төмрийн хүдэр	252.1	513.1	332.8
Боловсруулаагүй газрын тос	136.0	201.6	350.2
Цайрын хүдэр, баяжмал	19.1	8.0	15.0
Боловсруулаагүй болон хагас боловсруулсан алт	0.1	0.2	0.3

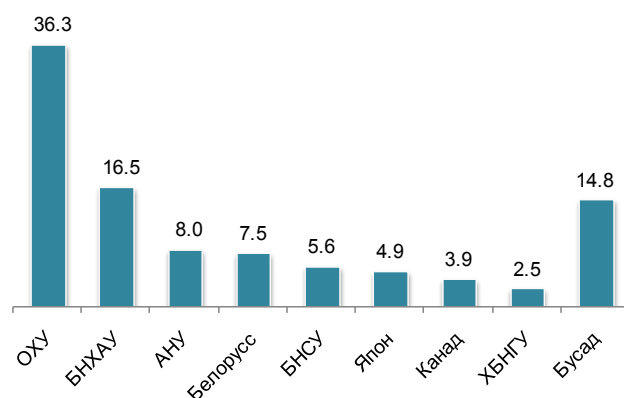
Хүснэгт-II.7

### Экспортолсон зарим эрдэс бүтээгдэхүүн, жил бүрийн эхний 10 сарын байдлаар, мян.т

	2010 I-X	2011 I-X	2012 I-X
Нүүрс	12 710.9	15 694.1	16 546.5
Зэсийн баяжмал	481.7	475.2	479.1
Төмрийн хүдэр	2 777.6	4 768.7	5 311.6
Боловсруулаагүй газрын тос (мян.баррел)	1 702.2	2 007.2	2 834.8
Цайрын хүдэр, баяжмал	87.9	100.8	110.8
Боловсруулаагүй болон хагас боловсруулсан алт	4.5	2.3	2.0

Зураг-II.24

### Импортын бүтэц, голлох улсаар, хувиар, 2013 оны 1 дүгээр сарын байдлаар





хувийг ОХУ-тай, 16.5 хувийг БНХАУ-тай, 8.0 хувийг АНУ-тай, 7.5 хувийг Белорусс улстай, 5.6 хувийг БНСУ-тай, 4.9 хувийг Япон улстай, 3.9 хувийг Канад улстай, 2.5 хувийг ХБНГУ-тай хийсэн нь нийт дүнгийн 85.2 хувийг эзэлж байна (Зураг II.24). Нийт импортод голлох улсуудын эзэлж байгаа хэмжээг өмнөх оны мөн үеийнхтэй харьцуулахад Белорусь улсынх 4.9 пункт, Канад улсынх 2.7 пункт, ОХУ-ынх 1.8 пунктээр өсч, БНХАУ-ынх 2.9 пункт, АНУ-ынх 2.2 пункт, Япон улсынх 1.0, БНСУ болон ХБНГУ-ынх 0.1 пунктээр буурчээ.

Импортын хэмжээ өмнөх оны мөн үеийнхээс 3.3 сая ам.долл буюу 0.7 хувиар нэмэгдэхэд импортын дүнд өндөр хувийн жин эзэлдэг эрдэс бүтээгдэхүүний импорт 57.1 сая ам.долл, машин, механик төхөөрөмж, цахилгаан хэрэгсэл, дуу хураагч, зурагт, тэдгээрийн сэлбэг, эд ангийнх 4.1 сая ам.долл, хүнсний бэлэн бүтээгдэхүүнийх 2.4 сая ам.долл, целлюлоз, цаас картон тэдгээрээр хийсэн зүйл ба нэхмэл болон нэхмэл бүтээгдэхүүн тус бүр 0.5 сая ам.доллараар өссөн нь нөлөөлөв.

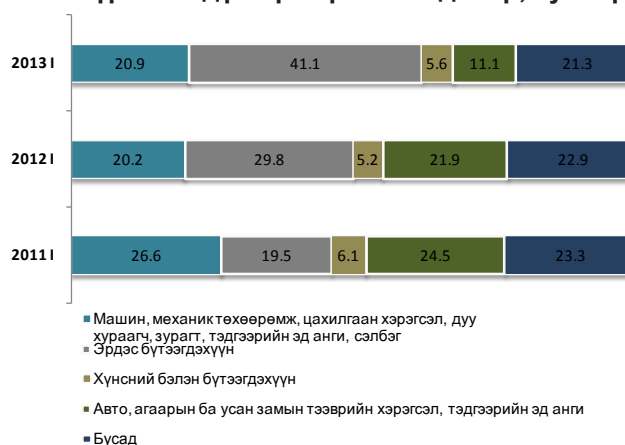
Нийт импортын 41.1 хувийг эрдэс бүтээгдэхүүн, 20.9 хувийг машин, механик төхөөрөмж, цахилгаан хэрэгсэл, дуу хураагч, зурагт, тэдгээрийн эд анги, сэлбэг, 11.1 хувийг авто, агаар, усан замын тээврийн хэрэгсэл, тэдгээрийн эд анги, 5.6 хувийг хүнсний бэлэн бүтээгдэхүүн, 5.2 хувийг үндсэн төмөрлөг түүгээр хийсэн бүтээгдэхүүн, 3.4 хувийг хими, химийн үйлдвэрийн бүтээгдэхүүн, 2.9 хувийг хуванцар, каучук, түүгээр хийсэн эдлэл, үлдсэн 9.8 хувийг бусад бүлгийн бүтээгдэхүүн эзэлж байна (Зураг II.25).

Өмнөх оны мөн үеийнхээс цахилгаан эрчим хүчний импортын биет хэмжээ 2013 оны 1 дүгээр сард 2.8 сая квт.ц, үнийн дүн 0.4 сая ам.долл, гурилын импортын биет хэмжээ 7.0 мян.т, үнийн дүн 1.6 сая ам.долл, суудлын автомашины импортын биет хэмжээ 0.6 мян.ш, үнийн дүн 10.6 сая ам.доллараар буурч, автобензиний импортын биет хэмжээ 2.3 мян.т, үнийн дүн 4.5 сая ам.доллараар өсчээ (Зураг II.26).

Газрын тосны бүтээгдэхүүний импорт 2013 оны 1 дүгээр сард 155.3 мян.т буюу 197.1 сая ам.долл болж, нийт импортын үнийн дүнгийн 39.6 хувийг эзэлж байна. Өмнөх оны мөн үеийнхээс газрын тосны бүтээгдэхүүний импорт биет хэмжээгээр 41.9 мян.т буюу 1.4 дахин өссөн байна.

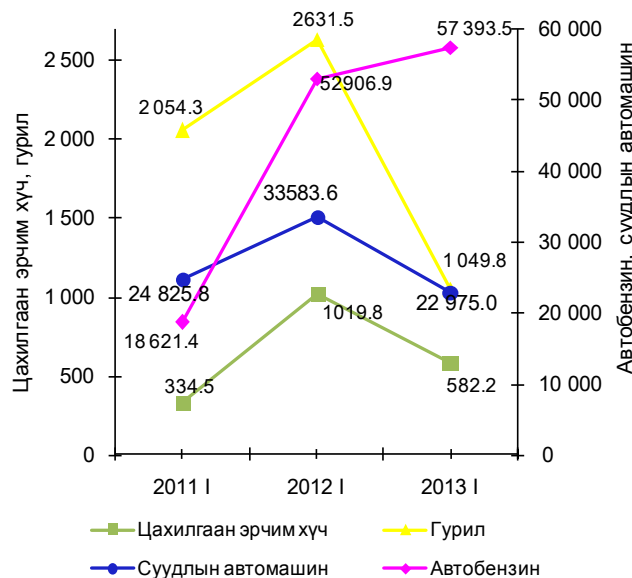
Зураг-II.25

**Импортын бүтэц, барааны голлох бүлгээр, жил бүрийн 1 дүгээр сарын байдлаар, хувиар**



Зураг-II.26

**Зарим барааны импорт, жил бүрийн 1 дүгээр сарын байдлаар, мян.ам.долл**



2013 оны 1 дүгээр сард газрын тосны бүтээгдэхүүнийг ОХУ, Белорусь, БНСУ, Литва улсаас; гурилыг Казахстан болон ОХУ-аас; элсэн чихрийг Бразил, Малайз, Тайланд улсаас; нийтийн тээврийн хэрэгслийг БНСУ, БНХАУ-аас; суудлын автомашиныг Япон, БНСУ-аас; ачааны автомашиныг БНСУ, Япон улсаас голлон нийлүүлсэн байна.

Импортолсон барааны 90.5 хувийг валютын төлбөртэй худалдаа, 7.9 хувийг хөрөнгө оруулалтаар нийлүүлсэн бараа, 1.6 хувийг тусламжийн бараа эзэлж байна.



### III. Үйлдвэрлэл, үйлчилгээ

#### III.1 Хөдөө аж ахуй

Том малын зүй бус хорогдол 2013 оны 1 дүгээр сард улсын хэмжээнд 72.2 мян. толгой болж, өмнөх оны мөн үеийнхээс 49.4 мян.толгой буюу 2.2 дахин нэмэгдсэн байна. Том малын зүй бус хорогдлыг төрлөөр авч үзвэл адуу 3.8 мянга, үхэр 7.6 мянга, тэмээ 56 толгой, хонь 25.9 мянга, ямаа 34.8 мянга байна (Зураг III.1). Нийт хорогдсон малын 35.8 хувийг хонь, 48.3 хувийг ямаа эзэлж байна.

2013 оны 1 дүгээр сард Хөвсгөл аймагт оны эхэнд тоологдсон малын 0.4 хувь буюу 14.1 мянга, Завхан аймагт 0.5 хувь буюу 10.8 мянга, Архангай аймагт 0.2 хувь буюу 8.5 мянга, Увс аймагт 0.3 хувь буюу 5.2 мянга, Говь-Алтай аймагт 0.3 хувь буюу 5.0 мянга, Дорнод аймагт 0.4 хувь буюу 4.3 мянга, Булган аймагт 0.2 хувь буюу 4.0 мянга нь хорогдлоо. Улсын хэмжээнд хорогдсон малын 71.9 хувийг эдгээр аймагт хорогдсон мал эзэлж байна (Зураг III.2).

Улсын хэмжээнд өвчнөөр хорогдсон мал 2013 оны 1 дүгээр сард 2.8 мян.толгой болж өмнөх оны мөн үеийнхээс 1.9 мян.толгой буюу 2.0 дахин өндөр байна.

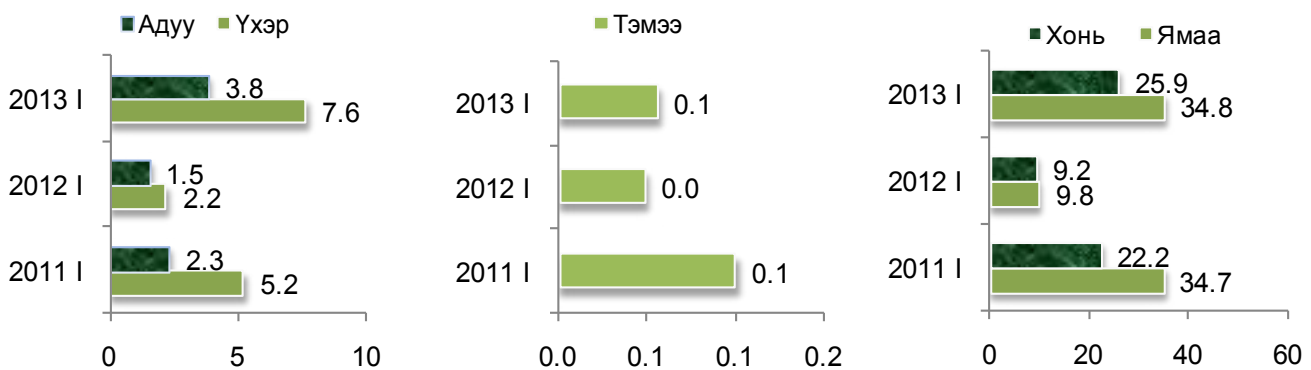
Зураг-III.1

**Зүй бусаар хорогдсон том малын тоо, аймаг, нийслэлээр, 2013 оны 1 дүгээр сарын байдлаар, мян.толгой**



Зураг-III.2

**Зүй бусаар хорогдсон том малын тоо, төрлөөр, жил бүрийн 1 дүгээр сарын байдлаар, мян.толгой**



#### III.2 Аж үйлдвэр

Аж үйлдвэрийн салбарын бүтээгдэхүүний нийт үйлдвэрлэл 2005 оны зэрэгцүүлэх үнээр 2013 оны 1 дүгээр сард 184.7 тэрбум төг болж, өмнөх оны мөн үеийнхээс 25.7 тэрбум төг буюу 16.1 хувиар өслөө. Энэхүү өсөлтөд газрын тос, төмрийн хүдэр, цайрын баяжмал, нүүрс, алт зэрэг уул уурхай, олборлох аж үйлдвэрийн салбарын гол нэр төрлийн бүтээгдэхүүний үйлдвэрлэл 14.9-84.5 хувь, шингэн сүү, талх, хивс, жүүс, шар айраг, сүлжмэл эдлэл,

нарийн боов, тамхи зэрэг боловсруулах аж үйлдвэрийн салбарын үндсэн нэр төрлийн бүтээгдэхүүний үйлдвэрлэл 0.5 хувиас 37.4 хувиар нэмэгдсэн нь голлон нөлөөлжээ.

Харин зэсийн баяжмал, металл агуулгаараа, молибдений баяжмал, металл агуулгаараа, хайлуур жоншны баяжмал зэрэг уул уурхай, олборлох аж үйлдвэрийн салбарын гол нэр төрлийн бүтээгдэхүүний үйлдвэрлэл 2.3-52.7 хувь, ган төмөр хийц, катодын зэс,



архи, малын мах, шахмал түлш, цахилгааны утас зэрэг боловсруулах аж үйлдвэрийн салбарын бүтээгдэхүүний үйлдвэрлэл 1.3-90.1 хувиар буурсан байна.

Аж үйлдвэрийн салбарын нийт бүтээгдэхүүний үйлдвэрлэл оны үнээр 2013 оны 1 дүгээр сард 453.9 тэрбум төг болж, өмнөх оны мөн үеийнхээс 109.5 тэрбум төг буюу 31.8 хувиар өссөн бөгөөд үүний дотор уул уурхай, олборлох аж үйлдвэрийнх 51.4 тэрбум төг буюу 23.4 хувь, боловсруулах аж үйлдвэрийнх 54.0 тэрбум төг буюу 70.2 хувь, цахилгаан, дулааны эрчим хүч үйлдвэрлэл, усан хангамжийн салбарынх 4.0 тэрбум төг буюу 8.5 хувиар өсчээ.

Аж үйлдвэрийн салбарын борлуулсан бүтээгдэхүүн 2013 оны 1 дүгээр сард оны үнээр 490.9 тэрбум төг болж, үүний 306.9 тэрбум төг буюу 62.5 хувийг гадаад зах зээлд борлуулжээ (Хавсралт 12).

Аж үйлдвэрийн салбарын борлуулсан бүтээгдэхүүний 55.9 хувь нь уул уурхай, олборлох аж үйлдвэрт, 33.7 хувь нь боловсруулах аж үйлдвэрт, 10.4 хувь нь цахилгаан, дулааны эрчим хүч үйлдвэрлэл, усан хангамжийн салбарт ногдож байна (Зураг 3). Уул уурхай, олборлох аж үйлдвэрийн борлуулсан бүтээгдэхүүн 2013 оны 1 дүгээр сард 274.5 тэрбум төг болж, 222.3 тэрбум төг буюу 81 хувийг, боловсруулах аж үйлдвэрийн борлуулсан бүтээгдэхүүн 165.4 тэрбум төг болж, 84.6 тэрбум төг буюу 51.2 хувийг нь гадаад зах зээлд борлуулав.

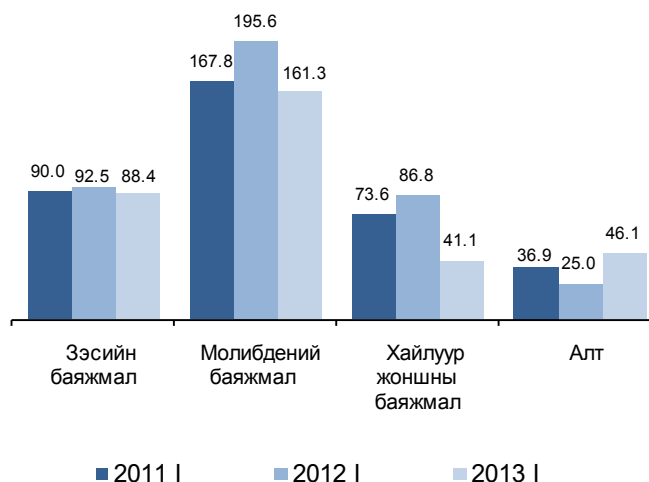
Нийт борлуулалтад боловсруулах аж үйлдвэрийн салбарын эзлэх хувь 2013 оны 1 дүгээр сард 33.7 хувь болж, өмнөх оны мөн үеийнхээс 4.0 пунктээр нэмэгдэж, харин уул уурхай, олборлох аж үйлдвэрийн салбарынх 55.9 хувь болж, 1.2 пункт, цахилгаан, дулааны эрчим хүч үйлдвэрлэл, усан хангамжийн салбарынх 10.4 хувь болж 2.8 пунктээр буурлаа (Зураг III.5).

Аж үйлдвэрийн салбарт ажиллагчдын тоо 2013 оны 1 дүгээр сарын эцэст 57125 болж, өмнөх оны мөн үеийнхээс 3457 хүн буюу 6.4 хувиар өсчээ. Ажиллагчдын тоо уул уурхай, олборлох аж үйлдвэрийн салбарт 1907 хүн буюу 11.8 хувь, боловсруулах аж үйлдвэрийн салбарт 1563 хүн буюу 6.8 хувиар өсч, харин цахилгаан, дулааны эрчим хүч үйлдвэрлэл, усан хангамжийн салбарт 13 хүн буюу 0.1 хувиар буурчээ.

Аж үйлдвэрийн салбарын хөдөлмөрийн бүтээмж (2005 оны зэрэгцүүлэх үнээр) 2013

Зураг-III.3

**Уул уурхайн зарим гол нэр төрлийн бүтээгдэхүүний үйлдвэрлэлийн өөрчлөлт, жил бүрийн 1 дүгээр сарын байдлаар, хувиар, 2005=100%**



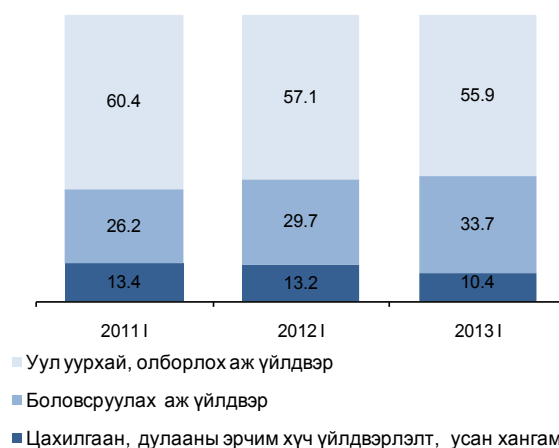
Зураг-III.4

**Түлш, эрчим хүчний гол нэр төрлийн бүтээгдэхүүний үйлдвэрлэлийн өсөлт, жил бүрийн 1 дүгээр сарын байдлаар, хувиар, 2005=100%**



Зураг-III.5

**Аж үйлдвэрийн салбарын бүтээгдэхүүний борлуулалтын бүтэц, дэд салбараар, жил бүрийн 1 дүгээр сарын байдлаар, хувиар**





оны 1 дүгээр сард 3232.4 мян.төг болж, эрчим хүч үйлдвэрлэл, усан хангамжийн өмнөх оны мөн үеийнхээс 269.7 мян.төг буюу салбарт 117.4 мян.төг буюу 6.4 хувиар өсч, 9.1 хувиар өсчээ. Хөдөлмөрийн бүтээмж харин уул уурхай, олборлох аж үйлдвэрийн боловсруулах аж үйлдвэрийн салбарт 547.4 салбарт 152.9 мян.төг буюу 2.9 хувиар мян.төг буюу 27.1 хувь, цахилгаан, дулааны буурлаа.

### III.3 Тээвэр

Төмөр замын тээврээр 2013 оны 1 дүгээр сард 1664.2 мян.т ачаа, давхардсан тоогоор 315.8 мян.зорчигч зорчсон нь өмнөх оны мөн үеийнхээс тээсэн ачаа 51.5 мян.т буюу 3.0 хувиар буурч, зорчигчдын тоо 18.6 мян.хүн буюу 6.3 хувиар өсчээ (Зураг III.6.а, III.6.б).

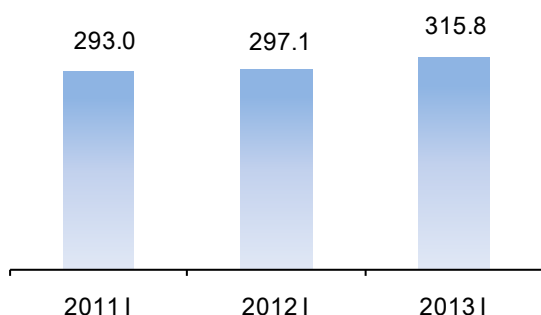
Өмнөх оны мөн үеийнхээс төмөр замаар тээсэн нийт ачааны хэмжээ 51.5 мянган тонноор буурахад экспортод гаргасан ачааны хэмжээ 247.7 мян.т буюу 38.7 хувиар буурсан нь нөлөөлсөн байна. Харин төмөр замаар дотоодод тээсэн ачаа өмнөх оны мөн үеээс 176.0 мян.т буюу 22.6 хувь, импортын ачаа 18.7 мян.т буюу 10.1 хувь, дамжин өнгөрсөн ачаа 1.5 мян.т буюу 1.4 хувиар өссөн байна.

Төмөр замын нийт ачаа тээвэрлэлтэд экспортын ачаа 23.5 хувийг эзэлж, өмнөх оны мөн үеийнхээс 13.7 пунктээр буурахад төмрийн хүдрийн тээвэрлэлт 197.0 мян.т буюу 36.2 хувиар буурсан нь голлон нөлөөлжээ. Харин төмөр замаар дотоодод тээвэрлэсэн ачаа нийт ачаа тээвэрлэлтийн 57.4 хувийг эзэлж, өмнөх оны мөн үеийнхээс 12.0 пунктээр нэмэгдсэн байна.

Төмөр замын тээврийн салбарын орлого 2013 оны 1 дүгээр сард 31.9 тэрбум төг болж, өмнөх оны мөн үеийнхээс 4.2 тэрбум төг буюу 11.6 хувиар буурчээ(Хүснэгт III.1).

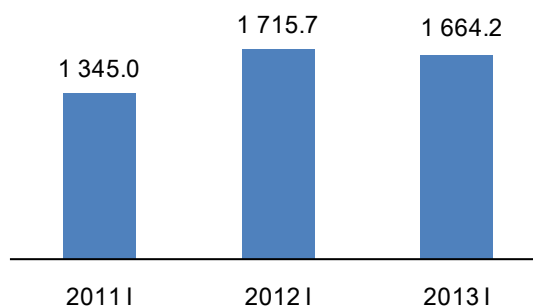
Зураг-III.6.а

**Төмөр замын тээврээр зорчсон зорчигчдын тоо, жил бүрийн 1 дүгээр сарын байдлаар, мян.хүн**



Зураг-III.6.б

**Төмөр замын тээврээр тээсэн ачаа, жил бүрийн 1 дүгээр сарын байдлаар, мян.т**



Хүснэгт-III.1

**Төмөр замын тээврийн орлого, зорчигчдын тоо болон тээсэн ачаа, сараар**

Хугацаа, сараар	Тээврийн орлого, сая төг	Зорчигчдын тоо, мян.хүн	Тээсэн ачаа, мян.т
2011 I	24 937.1	293.0	1 345.0
II	21 280.4	279.7	1 244.0
III	27 989.6	281.1	1 436.8
IV	32 225.5	301.1	1 494.0
V	33 386.3	324.6	1 489.1
VI	34 575.4	341.6	1 515.9
VII	39 427.6	363.3	1 630.2
VIII	40 291.6	385.8	1 615.2
IX	34 229.6	305.0	1 698.7
X	35 385.1	331.3	1 718.0
XI	28 916.8	337.8	1 536.1
XII	38 249.2	287.9	1 724.6
2012 I	36 061.9	297.1	1 715.7
II	31 999.7	312.7	1 547.3
III	32 191.4	305.0	1 682.6
IV	33 370.1	321.6	1 698.2
V	38 648.1	358.0	1 692.7
VI	36 092.4	361.8	1 614.8
VII	33 433.3	388.5	1 573.7
VIII	37 070.9	388.4	1 731.3
IX	34 208.6	304.5	1 758.5
X	34 276.9	327.4	1 879.6
XI	36 965.5	337.6	1 825.0
XII	32 491.5	287.1	1 707.1
2013 I	31 880.0	315.8	1 664.2
2013 I			
2012 I	%	88.4	97.0



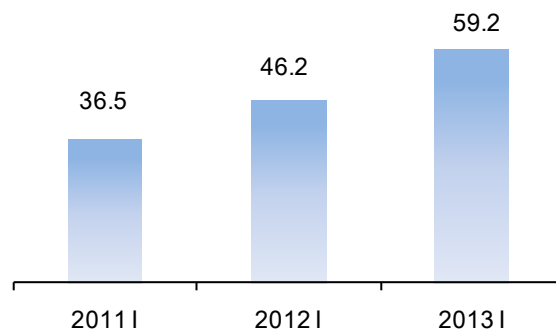
Агаарын тээврээр 2013 оны 1 дүгээр сард 290.6 т ачаа, давхардсан тоогоор 59.2 мян.зорчигч зорчсон нь өмнөх оны мөн үеийнхээс тээсэн ачаа 11.7 т буюу 3.9 хувиар буурч, зорчигчдын тоо 13.0 мян.хүн буюу 28.1 хувиар өсчээ (Зураг III.7.а, III.7.б).

Агаарын тээврээр 2013 оны 1 дүгээр сард дотоодод зорчсон зорчигчдын тоо өмнөх оны мөн үеийнхээс 10.8 мян.хүн буюу 66.4 хувиар, олон улсад зорчсон зорчигчдын тоо 2.2 мян.хүн буюу 7.4 хувиар өсчээ.

Агаарын тээврээр зорчсон зорчигчдын тоо өссөнөөр агаарын тээврийн салбарын орлого 2013 оны 1 дүгээр сард 17.4 тэрбум төг болж, өмнөх оны мөн үеийнхээс 3.2 тэрбум төг буюу 22.4 хувиар өсчээ (Хүснэгт III.2).

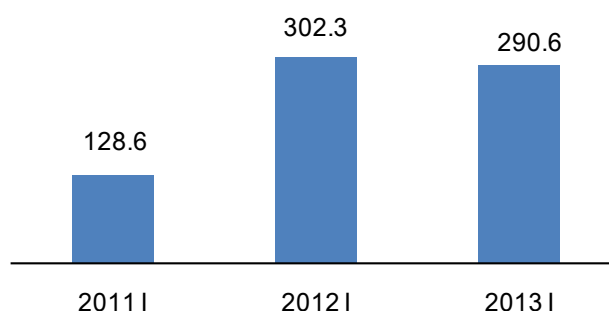
Зураг-III.7.а

Агаарын тээврээр зорчсон зорчигчдын тоо, жил бүрийн 1 дүгээр сарын байдлаар, мян.хүн



Зураг-III.7.б

Агаарын тээврээр тээсэн ачаа, жил бүрийн 1 дүгээр сарын байдлаар, мян.т



Хүснэгт-III.2

Агаарын тээврийн орлого, зорчигчдын тоо болон тээсэн ачаа, сараар

Агаарын тээврийн орлого, зорчигчдын тоо болон тээсэн ачаа, сараар

Хугацаа, сараар	Тээврийн орлого, сая төг	Зорчигчдын тоо, мян.хүн	Тээсэн ачаа, т
2011 I	9 021.4	36.5	128.6
II	9 021.2	29.2	123.5
III	8 204.8	35.0	152.1
IV	9 825.9	37.3	153.1
V	10 220.4	41.5	142.8
VI	16 462.4	54.8	259.1
VII	21 130.2	71.4	319.4
VIII	25 242.6	73.3	347.5
IX	15 157.0	51.1	275.7
X	13 527.6	46.9	341.9
XI	13 622.2	48.4	337.0
XII	13 021.0	48.8	347.9
2012 I	14 207.7	46.2	302.3
II	7 874.6	47.9	251.4
III	11 558.5	53.0	323.2
IV	12 925.8	53.6	302.9
V	12 441.2	55.6	300.5
VI	15 807.8	65.0	395.9
VII	21 475.1	82.1	387.0
VIII	29 840.2	118.0	426.0
IX	16 702.9	69.5	372.2
X	19 262.8	63.9	323.9
XI	21 186.8	58.7	291.6
XII	20 785.0	56.6	334.1
2013 I	17 385.6	59.2	290.6
<u>2013 I</u> / <u>2012 I</u> %	122.4	128.1	96.1

### III.4 Зочид буудал, зоогийн газар Нийтийн хоол.

Нийтийн хоолны салбарын мэдээнд 2012 онд 610 аж ахуйн нэгж хамрагдсан нь уг салбарт үйл ажиллагаа явуулж байгаа аж ахуйн нэгжийн 41.1 хувь, нийт орлогын 85.0 гаруй хувийг эзэлж байна. Эдгээр аж ахуйн нэгжийн нийт орлого 2012 оны эцэст 135.1 тэрбум төгрөгт хүрч, өмнөх оныхоос 38.4 тэрбум төг буюу 39.7 хувиар нэмэгдэхэд гуанзных 5.0 тэрбум төг буюу 87.6 хувь, кафеных 5.5 тэрбум төг буюу 86.6 хувь, рестораных 15.7 тэрбум төг буюу 63.8 хувь, баарных 0.7 сая төг буюу 21.2 хувь, Тусгай захиалгат хоолоор үйлчилдэг аж ахуйн нэгжийнх 11.4 тэрбум төг буюу 20.1 хувиар өссөн нь нөлөөлсөн байна.

Нийтийн хоолны салбарын мэдээнд хамрагдсан аж ахуйн нэгжийн нэг суудалд ногдох дундаж орлого 2012 оны эцэст дунджаар 2.2 сая төг болж, өмнөх оныхоос 621.4 мян. төг буюу 38.9 хувиар өсчээ. Өмнөх оныхоос рестораны нэг суудалд ногдох дундаж орлого 1073.9 мян.төг буюу 41.1 хувь, кафеных 672.8 мян.төг буюу 61.9 хувь, гуанзных 636.3 мян. төг буюу 58.1 хувиар өсчээ. Харин баарных



90.3 мян.төг буюу 12.0 хувиар буурчээ.  
(Хүснэгт III.3).

### Нийтийн хоолны салбарын үндсэн үзүүлэлт, жил бүрийн эцэст

Хүснэгт-III.3

Үзүүлэлт	Орлого (сая төг)			Суудлын тоо			Нэг суудалд ногдох дундаж орлого (мян.төг)		
	2010	2011	2012	2010	2011	2012	2010	2011	2012
Ресторан	25 153.3	24 613.3	40 321.1	8 971	9 418	10 935	2 803.8	2 613.4	3 687.3
Кафе	4 212.1	6 420.1	11 978.9	4 466	5 905	6 806	943.1	1 087.2	1 760.0
Баар	2 264.6	3 448.7	4 180.1	4 711	4 592	6 327	480.7	751.0	660.7
Гуанз	3 716.6	5 699.1	10 693.2	4 858	5 208	6 179	765.0	1 094.3	1 730.6
Тусгай захиалгат хоолоор үйлчилдэг аж ахуйн нэгж	6 706.5	56 516.4	67 890.7	-	-	-	-	-	-
<b>Дүн</b>	<b>42 053.1</b>	<b>96 697.5</b>	<b>135 064.0</b>	<b>23 006</b>	<b>25 123</b>	<b>30 247</b>	<b>1 536.4</b>	<b>1 599.4</b>	<b>2 220.8</b>

### Зочид буудал.

Зочид буудлын салбарын мэдээнд 2012 онд 292 аж ахуйн нэгж хамрагдсан нь уг салбарт үйл ажиллагаа явуулж байгаа аж ахуйн нэгжийн 60.8 хувь, нийт орлогын 80.0 гаруй хувийг эзэлж байна. Эдгээр аж ахуйн нэгжийн орлого 2012 оны эцэст 79.0 тэрбум төгрөгт хүрч, өмнөх оныхоос 30.5 тэрбум төг буюу 62.9 хувиар нэмэгдэхэд 3 ба түүнээс дээш одтой буудлын орлого 18.6 тэрбум төг буюу 58.0 хувиар өссөн нь голлон нөлөөлжээ.

Зочид буудлын нэг өрөөнд ногдох дундаж орлого 2012 оны эцэст 14.0 сая төг болж,

өмнөх оныхоос 5.0 сая төг буюу 53.2 хувиар өслөө. Нэг өрөөнд ноогдох дундаж орлого 3 ба түүнээс дээш одтой буудлын хувьд 9.0 сая төг буюу 35.4 хувь, энгийн буудлынх 2918.1 мян. төг буюу 73.2 хувь, 2 одтой буудлынх 91.6 мян. төг буюу 1.5 хувиар өслөө.

Зочид буудлаар үйлчлүүлэгчдийн 70.7 хувь нь Монгол Улсын иргэд, 29.3 хувь нь гадаадын иргэд байна. Нэг зочинд ногдох орлого 2012 оны эцсийн байдлаар дунджаар 135.1 мян.төг болж, өмнөх оныхоос 19.5 мян.төг буюу 16.9 хувиар өсчээ. (Хүснэгт III.4).

Хүснэгт-III.4

### Зочид буудлын салбарын үндсэн үзүүлэлт, жил бүрийн эцэст

Үзүүлэлт	Орлого (сая төг)			Өрөөний тоо			Зочдын тоо			Зочид буудлын нэг өрөөнд ногдох дундаж орлого (мян.төг)			Нэг зочинд ногдох дундаж орлого (мян.төг)		
	2010	2011	2012	2010	2011	2012	2010	2011	2012	2010	2011	2012	2010	2011	2012
Энгийн буудал	12 847.2	15 337.6	26 007.3	3 630	3 848	3 767	287 931	266 811	375 652	3 539.2	3 985.9	6 904.0	44.6	57.5	69.2
2 одтой буудал	1 181.9	1 171.9	2 465.7	206	192	398	16 172	17 236	36 305	5 737.4	6 103.6	6 195.2	73.1	68.0	67.9
3 ба түүнээс дээш одтой буудал	18 914.5	32 010.8	50 568.0	1 176	1 263	1 474	99 058	135 774	173 177	16 083.8	25 345.0	34 306.6	190.9	235.8	292.0
<b>Дүн</b>	<b>32 943.6</b>	<b>48 520.2</b>	<b>79 040.9</b>	<b>5 012</b>	<b>5 303</b>	<b>5 639</b>	<b>403 161</b>	<b>419 821</b>	<b>585 134</b>	<b>6 572.9</b>	<b>9 149.6</b>	<b>14 016.8</b>	<b>81.7</b>	<b>115.6</b>	<b>135.1</b>

## IV. Бусад

### IV.1 Цаг уур, агаарын бохирдол

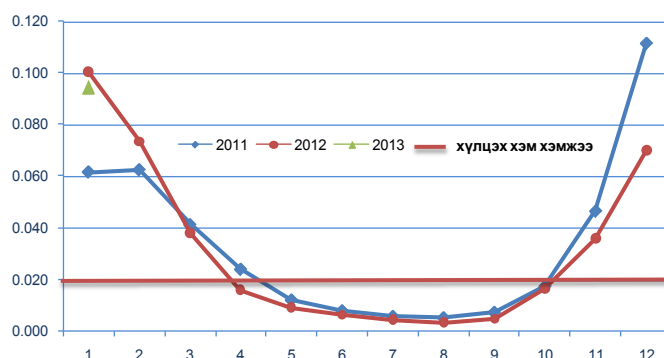
Ус, цаг уурын хүрээлэнгийн мэдээгээр хамгийн их хур тунадас 2013 оны 1 дүгээр сард Хэнтий аймгийн Баян-Овоо суманд орж 8.5 мм-т хүрчээ. Энэ оны 1 дүгээр сард Өмнөговь аймгийн Ханбогд суманд хамгийн их температур 6.7 хэм, Завхан аймгийн Тосонцэнгэл суманд хамгийн бага температур -47.2 хэм байлаа. Салхины хурд Баян-Өлгий аймгийн Өлгий, Өвөрхангай аймгийн Хархорин суманд 24 м/с хүрчээ.

Аймгийн төв, нийслэлд агаарын дундаж хэм 2013 оны 1 дүгээр сард олон жилийн дундажаас 0.5 хэм, өмнөх оны мөн үеийнхээс 3.9 хэмээр дулаан байлаа.

Азотын давхар ислийн хоногийн дундаж агууламж 2013 оны 1 дүгээр сард Улаанбаатар

Зураг-IV.1

### Улаанбаатар хотын агаар дахь хүхэрлэг хийн агууламж, эхний 7 харуулын дундаж, сараар, (мг/м3)

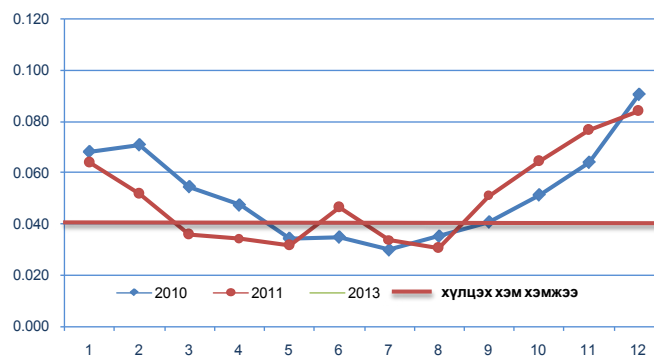




хотын Баруун дөрвөн замын орчимд 31 удаа, 13-р хороолол орчимд 30 удаа, Хархорин захын орчимд 28 удаа, 32-ын тойрог орчимд 26 удаа. Офицеруудын ордон орчимд 22 удаа, 1-р хороолол орчимд 15 удаа, хүхэрлэг хийн хоногийн дундаж агууламж 32-ын тойрог орчимд 31 удаа, Баруун дөрвөн зам, 13-р хороолол орчимд тус бүр 30 удаа, Хархорин захын орчимд 29 удаа. Офицеруудын ордон орчимд 25 удаа, 1-р хороолол орчимд 20 удаа, нүүрстөрөгчийн дутуу ислийн агууламж 32-ын тойрог орчимд 2 удаа, Баруун дөрвөн замын орчимд 1 удаа, 10 микроноос бага хэмжээтэй тоосны агууламж Баруун дөрвөн зам, 32-ын тойрог орчимд тус бүр 30 удаа, 13-р хороолол, Хархорин захын орчимд тус бүр 29 удаа, 2.5 микроноос бага хэмжээтэй тоосны агууламж Баруун дөрвөн замын орчимд 25 удаа агаарын чанарын стандарт дахь хүлцэх хэм хэмжээнээс давсан байна (Зураг IV.1; IV.2).

Зураг-IV.2

Улаанбаатар хотын агаар дахь азотын давхар ислийн агууламж, эхний 7 харуулын дундаж, сараар, (мг/м3)



Хүснэгт-IV.1

Аюулт үзэгдэл, осол, сар бүрийн эцсийн байдлаар\*

**Аюулт үзэгдэл, осол**

Аюулт үзэгдэл, осол 2013 оны 1 дүгээр сард 452 удаа гарсны улмаас 5 хүн амь насаа алдаж, 0.2 мянган толгой мал, амьтан хорогджээ. Энэ оны 1 дүгээр сард объектын түймэр 428 удаа, мал, амьтны халдварт галзуу өвчин, 3.5-аас дээш магнитудын газар хөдлөлт тус бүр 9 удаа, гол, нуурын усанд хүн унасан осол 3 удаа, химийн хорт бодисын алдагдалтай холбоотой ослын дуудлага 2 удаа, малын гоц халдварт цэцэг өвчин 1 удаа бүртгэгджээ. Аюулт үзэгдэл, ослын улмаас 3.8 тэрбум төгрөгийн хохирол учирсан байна. Объектын түймэрт 5 хүн амь насаа алджээ.

Өмнөх оны мөн үеийнхээс аюулт үзэгдэл, ослын тохиолдол 109-өөр нэмэгдэж, амь насаа

Үзүүлэлт	2011	2012	2013	2013   / 2012   %
Аюулт үзэгдэл, ослын тохиолдлын тоо	329	343	452	131.8
Аюулт үзэгдэл, ослын улмаас амь насаа алдсан хүний тоо	14	13	5	38.5
Шатсан гэр, орон сууцны тоо	166	180	283	157.2
Аюулт үзэгдлийн улмаас хорогдсон, устгасан мал, тэжээвэр амьтан, мян.тол	36.7	0.4	0.2	57.2
Объектын түймрийн тоо	312	328	428	130.5
Учирсан хохирлын хэмжээ, тэрбум төг	0.3	0.8	3.8	463.6

\*-Онцгой байдлын ерөнхий газрын мэдээ

алдсан хүний тоо 8-аар буурав.

Хорогдсон мал, амьтдын тоо 2013 оны 1 дүгээр сард өмнөх оны мөн үеийнхээс 0.2 мянган толгойгоор бага байна (Хүснэгт 1).

МОНГОЛ УЛСЫН ҮНДЭСНИЙ  
СТАТИСТИКИЙН ХОРООНЫ ДАРГА

С.МЭНДСАЙХАН





Хавсралт № 1

НИЙГЭМ, ЭДИЙН ЗАСГИЙН ЗАРИМ ҮЗҮҮЛЭЛТ, жил бүрийн 1 дүгээр сарын байдлаар, бүс, аймаг, нийслэлээр

Аймаг, нийслэл	Бүртгэлтэй ажилгүй иргэдийн тоо			Орон нутгийн төсвийн нийт орлого, зарлагын харьцаа, хувиар			Бүртгэгдсэн гэмт хэргийн тоо*			Халдварт өвчнөөр өвчлөгчдийн тоо		
	2011	2012	2013	2011	2012	2013	2011	2012	2013	2011	2012	2013
<b>ДҮН</b>	<b>38 344</b>	<b>58 165</b>	<b>37 211</b>	<b>158.5</b>	<b>188.3</b>	<b>157.5</b>	<b>1 852</b>	<b>2 265</b>	<b>2 327</b>	<b>3 050</b>	<b>3 815</b>	<b>4 370</b>
<b>Баруун бүс</b>	<b>7 236</b>	<b>6 362</b>	<b>5 909</b>	<b>142.1</b>	<b>159.7</b>	<b>171.0</b>	<b>181</b>	<b>162</b>	<b>144</b>	<b>267</b>	<b>370</b>	<b>515</b>
БӨ	1 150	972	833	208.9	270.0	236.7	25	42	36	45	36	76
ГО	821	799	843	114.2	66.2	167.6	20	27	23	70	47	32
ЗА	2 694	1 562	1 471	148.1	184.4	135.5	24	43	25	67	73	149
УВ	1 235	831	1 027	182.4	166.8	179.0	62	24	27	53	96	47
ХО	1 336	2 198	1 735	84.3	124.4	153.2	50	26	33	32	118	211
<b>Хангайн бүс</b>	<b>12 591</b>	<b>12 015</b>	<b>8 615</b>	<b>99.9</b>	<b>94.6</b>	<b>135.6</b>	<b>215</b>	<b>298</b>	<b>277</b>	<b>823</b>	<b>710</b>	<b>847</b>
АР	2 173	2 591	1 843	145.8	211.1	159.1	48	44	30	108	87	96
БХ	2 282	1 335	1 709	111.5	81.2	124.6	32	49	44	227	122	91
БУ	1 690	1 159	212	82.4	292.6	111.2	21	23	47	82	122	108
ОР	1 811	2 400	484	90.9	65.7	110.5	41	74	64	86	102	67
ӨВ	2 239	2 108	1 598	47.8	92.0	121.8	42	55	58	137	150	237
ХӨ	2 396	2 422	2 769	173.5	199.1	172.4	31	53	34	183	127	248
<b>Төвийн бүс</b>	<b>6 889</b>	<b>6 504</b>	<b>5 773</b>	<b>244.5</b>	<b>110.3</b>	<b>148.7</b>	<b>282</b>	<b>311</b>	<b>292</b>	<b>459</b>	<b>604</b>	<b>562</b>
ГС	156	477	170	35.4	73.2	158.9	20	16	11	40	10	25
ДА	1 824	1 895	1 760	166.8	250.0	137.3	66	80	62	80	138	110
ДО	662	630	971	224.4	139.6	102.2	61	50	55	90	113	171
ДУ	890	688	830	166.5	170.9	154.9	23	26	22	62	85	31
ӨМ	941	725	259	739.0	109.7	186.7	25	35	27	43	100	56
СЭ	1 018	1 139	701	132.2	83.2	181.3	55	68	65	102	108	77
ТӨ	1 398	950	1 082	119.2	69.4	134.5	32	36	50	42	50	92
<b>Зүүн бүс</b>	<b>2 783</b>	<b>3 868</b>	<b>3 448</b>	<b>132.0</b>	<b>91.5</b>	<b>129.7</b>	<b>100</b>	<b>140</b>	<b>155</b>	<b>316</b>	<b>386</b>	<b>725</b>
ДД	802	1 858	1 636	144.4	105.9	122.7	50	49	62	107	187	412
СҮ	922	879	792	100.5	88.9	136.2	12	24	32	67	80	217
ХЭ	1 059	1 131	1 020	175.4	81.4	131.5	38	67	61	142	119	96
<b>Улаанбаатар</b>	<b>8 845</b>	<b>29 416</b>	<b>13 466</b>	<b>172.5</b>	<b>517.3</b>	<b>183.6</b>	<b>1 037</b>	<b>1 327</b>	<b>1 446</b>	<b>1 185</b>	<b>1 745</b>	<b>1 721</b>

\* - Төмөр замын цагдаагийн хэлтэс, Иргэний агаарын тээврийн цагдаагийн тасагт бүртгэгдсэн болон Монгол Улсын иргэдийн хилийн чанадад үйлдсэн хэргүүдийг хамруулав.



**ХАМГИЙН ӨНДӨР, ХАМГИЙН БАГА ҮЗҮҮЛЭЛТТЭЙ АЙМАГ, ХОТ**

	Хэмжих нэгж	2013 оны 1 дүгээр сар				
		Улсын дундаж	Хамгийн их		Хамгийн бага	
Хүн амын нягтрал (нэг кв км-т ногдох хүний тоо)	тоо	1.8	УБ	262.4	ӨМ, ГО	0.4
			ОР	112.6	ДУ	0.5
			ДА	28.6	ДО, ДД, СҮ	0.6
1000 хүнд ногдох төрөлт	0/00*	2.4	ГС	3.3	ТӨ	1.1
			ХӨ, БХ	2.7	БУ	1.4
			УБ, ДД, ДО	2.6	СЭ	1.7
1000 хүнд ногдох нас баралт	0/00*	0.5	СҮ, ДУ	0.8	ГС	0.1
			ГО	0.7	ӨМ, ХЭ	0.3
			ЗА, ӨВ, ДО	0.6	УВ, БХ, БУ, ТӨ	0.4
Нялхсын нас баралт (амьд төрсөн 1000 хүүхдэд)	0/00*	17	СҮ	58	ДА	4
			ГО	57	ОР	5
			БХ	34	СЭ	6
10 000 хүн тутмаас халдварт өвчнөөр өвчлөгчид	0/000**	16	ДД	58	ГО, УВ	6
			СҮ	41	ОР	7
			ДО	28	ДУ, СЭ	8
Орон нутгийн төсвийн орлого, зарлагын харьцаа	%	157.5	БӨ	236.7	ДО	102.2
			ӨМ	186.7	ОР	110.5
			УБ	183.6	БУ	111.2

\*-промилль

\*\* - продицимилль



**ХЭРЭГЛЭЭНИЙ ҮНИЙН ИНДЕКС, ХҮНСНИЙ ГОЛ НЭРИЙН БАРААНЫ ҮНЭ, АЙМАГ, НИЙСЛЭЛЭЭР**  
жил бүрийн 1 дүгээр сарын байдлаар

	ХҮИ, %		Хүнсний гол нэрийн барааны нэгжийн үнэ, төг														
	2013.I 2012.I	2013.I 2012.XII	I зэргийн гурил, кг			Хонины мах, кг			Ухрийн мах, кг			Цагаан будаа, кг					
			2011.I	2012.I	2013.I	2011.I	2012.I	2013.I	2011.I	2012.I	2013.I	2011.I	2012.I	2013.I			
<b>Баруун бүс</b>																	
БӨ	112.1	100.7	720	540	720	3 500	4 500	5 667	3 500	4 600	5 333	1 500	1 700	1 700	1 700	1 700	1 700
ГО	112.8	102.1	800	900	900	3 000	4 000	5 500	3 500	4 800	6 000	1 700	1 700	1 700	1 700	1 600	1 600
ЗА	121.0	101.8	760	967	1 000	3 000	4 000	5 833	3 000	4 500	7 000	1 500	1 667	1 667	1 633	1 633	1 633
УВ	111.4	101.6	800	800	900	3 500	4 500	6 500	3 500	4 500	6 000	1 500	1 500	1 767	1 700	1 700	1 700
ХО	114.4	100.6	850	1 100	1 200	4 200	4 500	6 433	4 300	4 500	6 500	1 500	1 700	1 700	1 667	1 667	1 667
<b>Хангайн бүс</b>																	
АР	117.3	101.3	680	680	760	3 500	4 300	6 300	4 000	4 800	6 800	1 700	1 800	1 800	1 750	1 750	1 750
БХ	116.4	101.0	750	850	983	3 200	3 800	5 500	3 800	4 000	4 500	1 600	1 600	1 600	1 533	1 533	1 533
БУ	106.5	101.3	640	880	880	3 800	4 500	6 000	4 000	5 000	6 500	1 800	1 800	1 800	1 800	1 800	1 800
ОР	119.1	102.6	650	650	717	3 800	4 367	6 600	4 000	4 933	7 533	1 550	1 683	1 683	1 633	1 633	1 633
ӨВ	109.0	101.8	800	800	750	3 500	4 300	5 700	3 300	4 800	7 000	1 600	1 700	1 700	1 600	1 600	1 600
ХӨ	114.4	102.5	800	800	800	3 800	4 500	6 250	3 800	4 500	7 000	1 800	1 900	1 900	1 800	1 800	1 800
<b>Төвийн бүс</b>																	
ГС	120.1	100.5	760	850	640	2 900	4 000	5 500	3 200	4 200	6 650	1 750	1 700	1 700	1 600	1 600	1 600
ДА	111.2	102.7	755	820	810	3 750	4 600	7 000	4 500	4 700	7 600	1 750	1 700	1 700	1 700	1 700	1 700
ДО	115.2	102.3	700	700	800	3 500	4 200	5 900	4 800	4 800	7 000	1 500	1 550	1 550	1 567	1 567	1 567
ДУ	107.7	102.4	820	817	760	3 600	4 333	5 667	-	-	-	1 650	1 750	1 750	1 650	1 650	1 650
ӨМ	112.9	103.8	800	875	850	4 000	5 000	7 000	-	-	-	1 567	1 800	1 800	1 700	1 700	1 700
СЭ	111.5	102.3	750	600	777	3 500	4 500	6 333	3 800	5 200	7 467	1 700	1 700	1 700	1 667	1 667	1 667
ТӨ	112.0	101.6	660	630	645	3 900	4 500	6 500	5 000	6 000	7 500	1 550	1 650	1 650	1 630	1 630	1 630
<b>Зүүн бүс</b>																	
ДД	116.4	103.0	640	720	630	3 600	4 200	6 400	4 000	5 200	7 333	1 500	1 500	1 500	1 533	1 533	1 533
СҮ	108.2	100.9	700	820	833	3 500	4 000	5 500	3 800	4 500	7 000	1 500	1 500	1 500	1 517	1 517	1 517
ХЭ	109.4	101.8	950	800	850	3 700	4 300	6 000	5 000	5 500	7 500	1 700	1 600	1 600	1 583	1 583	1 583
<b>Улаанбаатар</b>																	
УБ	112.7	101.5	740	700	720	4 205	4 985	6 960	4 800	5 430	7 655	1 740	1 670	1 670	1 725	1 725	1 725



Хавсралт № 3-ийн үргэлжлэл

	ХҮИ, %		Хүнсний гол нэрийн барааны нэгжийн үнэ, төг															
	2013.I 2012.I	2013.II 2012.XII	Шингэн сүү, л			Элсэн чихэр, кг			Ногоон цай, 2 кг			Төмс, кг			Сонгино, кг			
			2011.I	2012.I	2013.I	2011.I	2012.I	2013.I	2011.I	2012.I	2013.I	2011.I	2012.I	2013.I	2011.I	2012.I	2013.I	
<b>Баруун бүс</b>																		
БӨ	112.1	100.7	1 600	1 500	2 000	1 800	1 733	1 800	3 650	3 800	4 100	450	500	267	1 000	1 000	1 500	
ГО	112.8	102.1	2 200	1 800	2 000	1 700	1 700	5 500	5 500	5 000	5 000	800	600	500	1 500	1 200	1 500	
ЗА	121.0	101.8	2 000	1 800	2 100	1 800	1 700	3 500	3 500	3 867	3 867	800	800	800	1 500	1 500	1 533	
УВ	111.4	101.6	1 800	1 500	2 000	1 800	1 767	5 000	5 000	5 500	7 167	600	700	733	1 500	1 500	1 500	
ХО	114.4	100.6	1 500	1 600	2 000	1 800	1 800	4 800	4 800	5 000	5 500	500	500	250	1 500	1 050	2 067	
<b>Хангайн бүс</b>																		
АР	117.3	101.3	1 700	1 200	1 800	1 800	1 800	1 700	3 300	2 500	2 850	800	800	800	900	1 000	1 100	
БХ	116.4	101.0	1 800	1 500	1 800	1 800	1 800	1 567	4 300	4 500	3 767	700	800	800	1 200	1 200	1 200	
БУ	106.5	101.3	1 500	1 200	1 500	1 800	1 800	1 800	3 500	3 500	4 000	800	800	800	1 100	1 000	1 300	
ОР	119.1	102.6	1 500	1 200	1 533	1 650	1 617	5 000	5 000	5 000	4 100	800	600	733	1 000	1 000	1 433	
ӨВ	109.0	101.8	2 200	1 600	2 300	1 800	1 800	1 600	4 500	4 500	4 500	800	800	800	800	800	950	
ХӨ	114.4	102.5	1 800	1 500	2 000	1 700	1 800	1 767	5 200	4 800	4 650	700	700	733	1 500	1 300	1 633	
<b>Төвийн бүс</b>																		
ГС	120.1	100.5	1 500	1 800	1 000	1 650	1 700	1 583	3 000	3 000	3 900	800	900	550	900	883	900	
ДА	111.2	102.7	1 300	1 250	1 400	1 750	1 700	1 700	4 500	3 800	4 000	800	700	600	1 000	1 000	1 500	
ДО	115.2	102.3	1 800	1 800	2 000	1 533	1 550	1 567	4 500	4 500	4 500	700	733	700	1 000	1 000	1 275	
ДУ	107.7	102.4	1 800	2 100	1 700	1 750	1 767	1 533	3 900	3 900	4 167	750	817	800	700	800	1 100	
ӨМ	112.9	103.8	2 500	2 500	2 500	1 800	1 800	4 500	4 500	4 200	4 933	1 000	1 000	1 500	1 200	1 300	1 500	
СЭ	111.5	102.3	1 200	1 000	1 300	1 800	1 667	1 667	4 000	5 067	4 867	700	700	700	1 800	1 200	1 933	
ТӨ	112.0	101.6	1 400	1 400	1 500	1 700	1 620	1 550	4 500	4 200	4 000	800	950	700	850	850	1 200	
<b>Зүүн бүс</b>																		
ДД	116.4	103.0	1 300	1 300	1 400	1 600	1 600	1 600	3 500	3 800	3 867	700	800	733	1 000	1 000	1 067	
СҮ	108.2	100.9	1 500	1 500	1 800	1 700	1 570	1 433	3 500	3 700	3 983	800	870	967	800	780	1 067	
ХЭ	109.4	101.8	1 000	1 200	1 300	1 700	1 600	1 550	5 000	4 200	4 467	900	850	725	1 000	950	1 100	
<b>Улаанбаатар</b>																		
УБ	112.7	101.5	1 205	1 280	1 200	1 705	1 690	1 730	4 290	4 205	4 270	955	975	1 040	980	985	1 235	



## ХӨДӨӨ АЖ АХУЙН ЗАРИМ БҮТЭЭГДЭХҮҮНИЙ ЗАХ ЗЭЭЛИЙН ДУНДАЖ ҮНЭ, сараар

төг

Аймаг, нийслэл	Үхрийн 1 ширхэг ширний дундаж үнэ					
	2 м-ээс доош урттай			2 м-ээс дээш урттай		
	2012 I	2012 XII	2013 I	2012 I	2012 XII	2013 I
	<b>Баруун бүс</b>					
БӨ	22 500	25 500	26 000	27 000	27 000	27 500
ГО	-	-	-	28 000	-	26 000
ЗА	27 800	27 000	27 000	35 000	35 000	35 000
УВ	28 000	22 000	20 000	30 000	25 000	-
ХО	-	22 000	18 000	27 000	25 000	27 000
	<b>Хангайн бүс</b>					
АР	31 000	30 000	30 000	38 000	40 000	40 000
БХ	25 000	25 000	25 000	30 000	30 000	30 000
БУ	31 000	29 500	30 000	37 500	37 000	40 000
ОР	31 000	30 000	31 500	40 000	40 000	40 000
ӨВ	-	25 000	25 000	30 000	35 000	35 000
ХӨ	25 000	28 000	28 000	30 000	30 000	35 000
	<b>Төвийн бүс</b>					
ГС	25 000	28 000	25 000	30 000	-	30 000
ДА	29 000	25 000	25 000	36 000	33 000	35 000
ДО	20 000	-	25 000	30 000	-	28 000
ДУ	-	-	25 000	28 700	27 000	30 000
ӨМ	20 000	-	15 000	-	-	-
СЭ	28 000	25 000	20 000	38 000	35 000	35 000
ТӨ	30 000	29 000	27 500	40 000	40 000	39 000
	<b>Зүүн бүс</b>					
ДД	30 000	25 000	28 000	35 000	35 000	38 000
СҮ	30 000	25 500	29 000	36 500	31 000	35 000
ХЭ	32 000	30 000	30 000	-	-	40 000
	<b>Улаанбаатар</b>					
УБ	35 000	32 000	33 000	41 000	40 000	43 000

Хавсралт № 4-ийн үргэлжлэл

Аймаг, нийслэл	Адууны 1 ширхэг ширний дундаж үнэ		
	2012 I	2012 XII	2013 I
	<b>Баруун бүс</b>		
БӨ	43 500		43 000
ГО	40 000		-
ЗА	40 000		37 000
УВ	35 000		28 000
ХО	40 000		35 000
	<b>Хангайн бүс</b>		
АР	40 000		40 000
БХ	40 000		50 000
БУ	40 500		41 000
ОР	41 000		42 000
ӨВ	40 000		40 000
ХӨ	42 000		40 000
	<b>Төвийн бүс</b>		
ГС	39 000		30 000
ДА	32 000		34 000
ДО	41 000		-
ДУ	42 300		-
ӨМ	35 000		45 000
СЭ	32 000		35 000
ТӨ	44 000		44 500
	<b>Зүүн бүс</b>		
ДД	42 000		35 000
СҮ	45 000		42 000
ХЭ	45 000		42 000
	<b>Улаанбаатар</b>		
УБ	42 000		40 000



Хавсралт № 4-ийн үргэлжлэл

Аймаг, нийслэл	Ямааны 1 кг ноолуурын дундаж үнэ					
	Цагаан			Бор		
	2012 I	2012 XII	2013 I	2012 I	2012 XII	2013 I
	<b>Баруун бүс</b>					
БӨ	50 000	50 500	48 000	50 000	50 500	48 000
ГО	45 300	50 000	48 000	45 300	50 000	46 000
ЗА	45 000	48 000	45 000	45 000	-	-
ХО	-	40 000	40 000	-	-	40 000
	<b>Хангайн бүс</b>					
АР	55 000	45 000	45 000	55 000	45 000	45 000
БХ	45 000	45 000	50 000	-	-	50 000
БУ	-	-	-	-	41 000	40 000
ОР	51 000	40 000	52 000	50 000	40 000	52 000
ӨВ	47 000	49 000	50 000	47 000	49 000	50 000
ХӨ	53 000	46 000	45 000	52 000	48 000	49 000
	<b>Төвийн бүс</b>					
ДА	40 000	40 000	40 000	40 000	40 000	40 000
ДО	45 000	-	42 000	45 000	-	42 000
ДУ	45 000	43 000	46 000	-	-	-
ӨМ	46 000	40 000	48 000	46 000	40 000	48 000
ТӨ	50 000	-	-	50 000	-	-
	<b>Зүүн бүс</b>					
СҮ	-	37 500	37 500	-	37 500	37 500
	<b>Улаанбаатар</b>					
УБ	47 000	53 000	52 000	-	-	-

Хавсралт № 4-ийн үргэлжлэл

Аймаг, нийслэл	1 ширхэгийн дундаж үнэ					
	Хонины ноостой нэхий			Ямааны ноолууртай арьс		
	2012 I	2012 XII	2013 I	2012 I	2012 XII	2013 I
	<b>Баруун бүс</b>					
БӨ	14 800	11 000	10 000	21 800	26 000	25 500
ГО	19 000	-	-	23 000	-	26 000
ЗА	19 000	11 000	10 000	21 000	22 000	22 000
УВ	-	13 000	12 000	20 000	-	23 000
ХО	15 000	13 000	10 000	20 000	22 000	25 000
	<b>Хангайн бүс</b>					
АР	19 000	11 000	8 000	21 000	22 000	23 000
БХ	20 000	12 000	10 000	27 000	25 000	25 000
БУ	18 000	-	7 000	21 000	20 000	20 000
ОР	19 000	10 000	10 000	-	-	-
ӨВ	20 000	9 000	8 000	23 000	24 000	24 500
ХӨ	19 000	8 000	9 000	21 000	18 000	20 000
	<b>Төвийн бүс</b>					
ГС	18 500	9 000	7 500	22 000	23 000	24 500
ДА	19 000	8 000	9 000	23 000	21 000	22 000
ДО	19 000	-	8 000	22 000	-	22 000
ДУ	20 000	13 000	10 000	25 000	23 500	25 000
ӨМ	19 000	12 000	12 000	24 000	25 000	25 000
СЭ	18 000	8 000	7 000	20 000	20 000	20 000
ТӨ	-	10 000	9 000	25 000	23 000	24 000
	<b>Зүүн бүс</b>					
ДД	-	6 000	6 000	21 300	19 000	22 000
СҮ	17 000	7 500	7 000	24 000	20 000	21 000
ХЭ	17 000	6 000	7 000	25 000	22 500	23 000
	<b>Улаанбаатар</b>					
УБ	16 000	9 000	9 000	20 000	15 000	22 000



## МОНГОЛ УЛСЫН НЭГДСЭН ТӨСВИЙН ОРЛОГО, ЗАРЛАГА, жил бүрийн 1 дүгээр сарын байдлаар

	сая төг			
	2012 I		2013 I	
	Дүн	дүнд эзлэх хувь	Дүн	дүнд эзлэх хувь
<b>НИЙТ ОРЛОГО БА ТУСЛАМЖИЙН ДҮН</b>	<b>326 056.3</b>	<b>100.0</b>	<b>345 694.6</b>	<b>100.0</b>
ТОГТВОРЖУУЛАЛТЫН САН	-	-	6 053.6	1.8
НИЙТ ТЭНЦВЭРЖҮҮЛСЭН ОРЛОГО БА ТУСЛАМЖИЙН ДҮН	326 056.3	100.0	339 641.0	98.2
УРСГАЛ ОРЛОГО	324 529.1	99.5	339 078.1	98.1
ТАТВАРЫН ОРЛОГО	294 349.3	90.3	295 957.4	85.6
1. Орлогын албан татвар	45 387.5	13.9	67 064.6	19.4
- аж ахуйн нэгжийн	26 064.5	8.0	39 411.6	11.4
- хүн амын	19 323.0	5.9	27 653.0	8.0
2. Нийгмийн даатгалын шимтгэл	40 603.1	12.5	52 404.2	15.2
3. Өмчийн татвар	1 345.5	0.4	989.1	0.3
4. Дотоодын бараа, үйлчилгээний татвар	71 687.6	22.0	120 157.9	34.8
- нэмэгдсэн өртгийн татвар	50 440.1	15.5	90 029.0	26.0
- онцгой албан татвар	19 850.7	6.1	28 549.5	8.3
- тусгай зориулалтын орлого	1 396.8	0.4	1 579.3	0.5
5. Гадаад худалдааны татварын орлого	70 029.2	21.5	21 566.1	6.2
6. Бусад татвар	65 296.4	20.0	33 775.6	9.8
ТАТВАРЫН БУС ОРЛОГО	30 179.8	9.3	43 120.7	12.5
ХӨРӨНГИЙН ОРЛОГО	493.2	0.2	562.8	0.2
ТУСЛАМЖИЙН ОРЛОГО	1 034.0	0.3	-	-
<b>НИЙТ ЗАРЛАГА БА ЭРГЭЖ ТӨЛӨГДӨХ ЦЭВЭР ЗЭЭЛИЙН ДҮН</b>	<b>260 030.8</b>	<b>100.0</b>	<b>267 192.1</b>	<b>100.0</b>
НИЙТ ЗАРЛАГА	264 414.1	101.7	266 957.1	99.9
УРСГАЛ ЗАРДАЛ	257 164.1	98.9	266 081.2	99.6
1. Бараа, үйлчилгээний зардал	101 702.7	39.1	140 017.3	52.4
- цалин, хөлс	61 274.3	23.6	101 228.5	37.9
- бараа, үйлчилгээний бусад зардал	40 428.4	15.5	38 788.8	14.5
2. Зээлийн үйлчилгээний төлбөр	11 020.0	4.2	7 203.3	2.7
3. Татаас ба шилжүүлэг	144 441.3	55.5	118 860.7	44.5
ХӨРӨНГИЙН ЗАРДАЛ	7 250.1	2.8	875.9	0.3
Дотоод эх үүсвэр	2 235.2	0.9	874.0	0.3
- хөрөнгө оруулалт	1 915.1	0.7	873.9	0.3
- их засварын зардал	184.1	0.1	-	-
- улсын нөөц бүрдүүлэх зардал	136.1	0.1	0.1	0.0
Гадаад эх үүсвэр	5 014.8	1.9	1.9	0.0
ЭРГЭЖ ТӨЛӨГДӨХ ЦЭВЭР ЗЭЭЛ	-4 383.3	- 1.7	235.0	0.1
- гадаад зээлээр санхүүжих төсөл	88.2	0.0	1 107.0	0.4



**ОРОН НУТГИЙН ТӨСВИЙН ОРЛОГО, ЗАРЛАГА, жил бүрийн 1 дүгээр сарын байдлаар**

Аймаг, нийслэл	сая төг							
	Орлого			Улсын төсвөөс олгосон санхүүгийн дэмжлэг		Зарлага		
	2012 I	2013 I	$\frac{2013 I}{2012 I}$ %	2012 I	2013 I	2012 I	2013 I	$\frac{2013 I}{2012 I}$ %
<b>Бүгд</b>	<b>35 579.6</b>	<b>130 438.9</b>	<b>366.6</b>	<b>4 780.8</b>	<b>94 503.4</b>	<b>18 893.4</b>	<b>82 820.7</b>	<b>438.4</b>
	<b>Баруун бүс</b>							
<b>Дүн</b>	<b>2 642.9</b>	<b>23 129.4</b>	<b>875.2</b>	<b>1 612.0</b>	<b>21 483.7</b>	<b>1 655.1</b>	<b>13 528.9</b>	<b>817.4</b>
БӨ	467.2	5 600.5	1 198.8	300.0	5 261.8	173.0	2 366.2	1 367.5
ГО	171.4	3 857.0	2 250.6	-	3 576.6	258.9	2 301.8	889.2
ЗА	817.6	4 431.0	541.9	612.0	4 099.8	443.5	3 270.7	737.5
УВ	852.0	4 704.5	552.2	700.0	4 367.4	510.6	2 628.8	514.8
ХО	334.7	4 536.5	1 355.4	-	4 178.1	269.1	2 961.3	1 100.5
	<b>Хангайн бүс</b>							
<b>Дүн</b>	<b>6 787.7</b>	<b>26 627.5</b>	<b>392.3</b>	<b>2 494.2</b>	<b>24 197.5</b>	<b>7 177.4</b>	<b>19 639.3</b>	<b>273.6</b>
АР	654.2	4 686.4	716.4	450.0	4 359.1	310.0	2 945.0	950.2
БХ	811.6	4 427.1	545.5	600.0	4 119.3	999.7	3 553.8	355.5
БУ	1 058.2	2 556.8	241.6	554.2	2 055.2	361.6	2 300.1	636.1
ОР	2 889.4	3 087.4	106.9	-	2 579.3	4 397.5	2 795.2	63.6
ӨВ	715.8	4 814.9	672.7	500.0	4 443.9	778.0	3 952.3	508.0
ХӨ	658.5	7 055.0	1 071.4	390.0	6 640.7	330.7	4 092.9	1 237.7
	<b>Төвийн бүс</b>							
<b>Дүн</b>	<b>5 962.2</b>	<b>25 587.7</b>	<b>429.2</b>	<b>674.6</b>	<b>19 792.5</b>	<b>5 404.9</b>	<b>17 205.3</b>	<b>318.3</b>
ГС	280.9	807.7	287.6	112.6	704.4	383.6	508.2	132.5
ДА	748.5	4 633.2	619.0	-	3 502.9	299.4	3 373.8	1 126.9
ДО	649.9	2 627.9	404.4	-	1 832.3	465.4	2 571.9	552.6
ДУ	619.1	2 833.7	457.7	500.0	2 655.3	362.3	1 828.8	504.8
ӨМ	2 286.5	4 251.7	185.9	-	2 187.3	2 084.5	2 276.7	109.2
СЭ	731.7	5 789.4	791.2	-	4 460.1	879.4	3 194.0	363.2
ТӨ	645.6	4 644.1	719.3	62.0	4 450.3	930.3	3 452.0	371.1
	<b>Зүүн бүс</b>							
<b>Дүн</b>	<b>838.0</b>	<b>10 764.8</b>	<b>1 284.6</b>	-	<b>9 580.4</b>	<b>915.6</b>	<b>8 297.7</b>	<b>906.2</b>
ДД	337.2	3 631.8	1 077.2	-	3 178.3	318.5	2 959.7	929.4
СҮ	172.8	3 320.9	1 921.3	-	2 932.0	194.4	2 438.6	1 254.6
ХЭ	328.0	3 812.1	1 162.3	-	3 470.1	402.8	2 899.4	719.8
	<b>Улаанбаатар</b>							
<b>УБ</b>	<b>19 348.8</b>	<b>44 329.4</b>	<b>229.1</b>	-	<b>19 449.2</b>	<b>3 740.3</b>	<b>24 149.5</b>	<b>645.7</b>

**ОРОН НУТГИЙН ТӨСВӨӨС УЛСЫН ТӨСӨВТ ТӨВЛӨРҮҮЛЭХ ОРЛОГО, жил бүрийн 1 дүгээр сарын байдлаар**

Аймаг, нийслэл	сая төг		
	2012 I	2013 I	$\frac{2013 I}{2012 I}$ %
<b>Бүгд</b>	<b>5 750.0</b>	-	-
ОР	4 000.0	-	-
ӨМ	1 500.0	-	-
СЭ	250.0	-	-





## Гадаад худалдааны нийт эргэлт, жил бүрийн 1 дүгээр сарын байдлаар

Үзүүлэлт	2012 I	2013 I	мян.ам.долл	
			$\frac{2013 I}{2012 I}$	%
<b>Нийт бараа эргэлт</b>	<b>735 180.2</b>	<b>779 743.0</b>	<b>106.1</b>	
<b>Экспорт</b>	<b>240 287.1</b>	<b>281 599.5</b>	<b>117.2</b>	
Валютын төлбөртэй худалдаа	240 196.5	281 482.9	117.2	
Гадаадын захиалагчийн материалаар хийсэн бараа	90.5	116.6	128.9	
Бусад	0.2	-	-	
<b>Импорт</b>	<b>494 893.2</b>	<b>498 143.5</b>	<b>100.7</b>	
Валютын төлбөртэй худалдаа	411 745.9	450 971.8	109.5	
Бараа солилцоо	-	5.0	-	
Гадаадын тусламжийн бараа	13 746.9	7 775.5	56.6	
Хөрөнгө оруулалтаар нийлүүлсэн бараа	69 032.4	39 132.5	56.7	
Гадаадын зээлийн хөрөнгөөр нийлүүлсэн бараа	310.7	60.2	19.4	
Гадаадын захиалагчийн материал, эд зүйлс	57.4	198.6	346.3	
Бусад				

## Экспорт, импорт, барааны бүлгээр, жил бүрийн 1 дүгээр сарын байдлаар

Барааны бүлэг	мян.ам.долл			
	2012 I		2013 I	
	Дүн	Дүнд эзлэх хувь	Дүн	Дүнд эзлэх хувь
<b>Экспорт</b>	<b>240 287.1</b>	<b>100.0</b>	<b>281 599.5</b>	<b>100.0</b>
Эрдэс бүтээгдэхүүн	218 145.5	90.8	247 655.6	87.9
Үнэт ба хагас үнэт чулуу, үнэт металл, гоёлын зүйлс, зоос	6 987.5	2.9	13 686.2	4.9
Түүхий болон боловсруулсан арьс, шир, ангийн үс, эдгээрээр хийсэн эдлэл	4 241.1	1.8	6 522.6	2.3
Нэхмэл болон нэхмэл бүтээгдэхүүн	2 008.6	0.8	5 231.7	1.9
Мал, амьтад, тэдгээрээс гаралтай бүтээгдэхүүн	1 797.9	0.7	1 454.2	0.5
Үндсэн төмөрлөг болон түүгээр хийсэн бүтээгдэхүүн	1 636.5	0.7	1 719.5	0.6
Хүнсний бэлэн бүтээгдэхүүн	865.9	0.4	824.8	0.3
Авто, агаар, усан замын тээврийн хэрэгсэл, тэдгээрийн эд анги	3 732.3	1.6	533.6	0.2
Бусад	871.9	0.4	3 971.3	1.4
<b>Импорт</b>	<b>494 893.2</b>	<b>100.0</b>	<b>498 143.5</b>	<b>100.0</b>
Эрдэс бүтээгдэхүүн	147 619.7	29.8	204 723.7	41.1
Машин, механик төхөөрөмж, цахилгаан хэрэгсэл, дуу хураагч, зурагт, тэдгээрийн эд анги, сэлбэг	99 846.9	20.2	103 983.0	20.9
Авто, агаарын ба усан замын тээврийн хэрэгсэл, тэдгээрийн эд анги	108 628.9	21.9	55 435.9	11.1
Хүнсний бэлэн бүтээгдэхүүн	25 668.2	5.2	28 031.1	5.6
Үндсэн төмөрлөг болон түүгээр хийсэн бүтээгдэхүүн	26 017.9	5.3	25 955.0	5.2
Хими, химийн үйлдвэрийн бүтээгдэхүүн	17 684.4	3.6	16 821.2	3.4
Хуванцар, каучук, түүгээр хийсэн эдлэл	14 084.8	2.8	14 343.2	2.9
Үйлдвэрийн төрөл бүрийн бараа	8 974.3	1.8	8 308.3	1.7
Хараа зүй, гэрэл, кино зураг, хэмжүүр, хяналт, эмнэлэг, мэс заслын багаж, цаг, хөгжмийн зэмсэг	12 625.6	2.6	6 894.1	1.4
Бусад	33 742.5	6.8	33 648.0	6.8



**Аж үйлдвэрийн салбарын бүтээгдэхүүний нийт үйлдвэрлэл, дэд салбараар, 2005 оны зэрэгцүүлэх үнээр,  
жил бүрийн 1 дүгээр сарын байдлаар**

Аж үйлдвэрийн салбар	2011 I	2012 I	2013 I	сая төг
				$\frac{2013 I}{2012 I}$ %
<b>Нийт дүн</b>	<b>146 517.2</b>	<b>159 000.4</b>	<b>184 651.0</b>	<b>116.1</b>
<b>Уул уурхай, олборлох аж үйлдвэр</b>	<b>79 875.6</b>	<b>86 146.6</b>	<b>93 522.3</b>	<b>108.6</b>
Нүүрс олборлолт	16 630.5	15 930.6	19 736.9	123.9
Газрын тос олборлолт	9 683.3	16 868.6	19 380.7	114.9
Металлын хүдэр олборлолт	51 745.4	51 411.0	53 258.3	103.6
Бусад ашигт малтмал олборлолт	1 816.4	1 936.4	1 146.3	59.2
<b>Боловсруулах аж үйлдвэр</b>	<b>41 741.7</b>	<b>46 414.5</b>	<b>63 014.9</b>	<b>135.8</b>
Хүнсний бүтээгдэхүүн, ундаа үйлдвэрлэл	26 933.3	27 353.7	31 697.0	115.9
Тамхи үйлдвэрлэл	2 175.8	1 313.0	1 803.9	137.4
Нэхмэлийн үйлдвэрлэл	4 825.9	4 135.3	6 894.5	166.7
Хувцас үйлдвэрлэл, үслэг арьс боловсруулалт	748.3	517.6	747.6	144.4
Арьс, шир боловсруулах, ширэн эдлэл, гутал үйлдвэрлэл	38.7	106.1	462.8	436.3
Мод, модон эдлэл үйлдвэрлэл	179.3	148.0	265.1	179.1
Цаас, цаасан бүтээгдэхүүн үйлдвэрлэл	162.1	245.2	265.8	108.4
Нийтлэх, хэвлэх, дуу бичлэг хийх ажиллагаа	710.2	772.3	1 082.4	140.2
Кокс, шахмал түлш үйлдвэрлэл	26.1	4 495.4	12 041.8	267.9
Химийн бүтээгдэхүүн үйлдвэрлэл	1 282.9	1 957.4	1 553.0	79.3
Резин болон хуванцар бүтээгдэхүүн	118.3	160.7	583.5	363.2
Төмөрлөг бус эрдэс бодисоор хийсэн эдлэл үйлдвэрлэл	259.0	810.1	523.6	64.6
Төмрийн үйлдвэрлэл	3 918.0	3 534.0	4 973.2	140.7
Машин, тоног төхөөрөмжөөс бусад төмөр эдлэл үйлдвэрлэл	0.9	1.3	2.1	167.2
Бичиг хэргийн болон тооцоолох техник үйлдвэрлэл	124.3	594.4	23.6	4.0
Цахилгаан хэрэгсэл үйлдвэрлэл	90.2	149.8	14.9	9.9
Эмнэлгийн багаж хэрэгсэл, нарийн хэмжүүр, хараа зүйн хэрэгсэл үйлдвэрлэл	0.9	0.4	0.4	118.4
Тээврийн бусад хэрэгсэл үйлдвэрлэл	49.7	44.1	35.7	81.1
Тавилга үйлдвэрлэл, боловсруулах үйлдвэрийн бусад	97.9	75.8	43.9	57.9
<b>Цахилгаан, дулааны эрчим хүч үйлдвэрлэлт, усан хангамж</b>	<b>24 900.0</b>	<b>26 439.3</b>	<b>28 113.9</b>	<b>106.3</b>
Цахилгаан, дулаан, уур үйлдвэрлэл	23 695.0	25 243.8	26 889.4	106.5
Ус ариутгал, усан хангамж	1 205.0	1 195.5	1 224.5	102.4



**Аж үйлдвэрийн салбарын гол нэр төрлийн зарим бүтээгдэхүүний үйлдвэрлэл,  
жил бүрийн 1 дүгээр сарын байдлаар**

Нэр төрөл	Хэмжих нэгж	2011 I	2012 I	2013 I	$\frac{2013 I}{2012 I}$ %
Цахилгаан эрчим хүч	сая кВт.цаг	379.9	409.1	442.5	108.2
Дулааны эрчим хүч	мян.Гкал	1 295.4	1 350.8	1 393.1	103.1
Газрын тос	мян.баррел	177.0	308.3	354.2	114.9
Нүүрс	мян.т	1 587.3	1 520.5	1 883.8	123.9
Зэсийн баяжмал, 35%-ийн агуулгад шилжүүлснээр	мян.т	28.7	29.5	28.2	95.6
Молибдений баяжмал, 47%-ийн агуулгад шилжүүлснээр	т	347.3	404.8	333.3	82.3
Хайлуур жоншны баяжмал	мян.т	9.5	11.2	5.3	47.3
Алт	кг	467.1	316.0	583.1	184.5
Катодын зэс, 99%	т	205.3	196.6	182.9	93.0
Сүлжмэл эдлэл	мян.ш	55.8	45.0	53.0	117.8
Самнасан ноолуур	т	4.3	7.2	51.4	713.9
Хивс	мян.м2	70.0	84.9	91.5	107.8
Тэмээний ноосон хөнжил	мян.м	2.4	1.7	1.0	58.8
Зүсмэл материал	м3	203.8	290.4	355.0	122.2
Шохой	мян.т	3.1	4.0	3.2	81.5
Сонин	сая х.д.х	3.0	4.3	3.9	90.7
Малын мах	т	388.6	1 159.5	959.5	82.8
Хиаман төрлийн бүтээгдэхүүн	т	184.6	137.9	208.8	151.4
Гурил	т	15 995.3	8 192.8	12 301.4	150.1
Талх	т	1 610.2	2 229.7	2 366.6	106.1
Нарийн боов	т	1 411.1	1 481.5	1 948.6	131.5
Гоймон	т	92.4	260.8	510.3	195.7
Амтат ус, ундаа	мян.л	2 243.2	3 532.9	6 614.7	187.2
Архи, дарс	мян.л	2 783.8	2 648.5	2 302.8	86.9
Спирт	мян.л	565.1	380.6	386.3	101.5



**Аж үйлдвэрийн салбарын борлуулсан бүтээгдэхүүн, салбараар,  
оны үнээр, жил бүрийн 1 дүгээр сарын байдлаар**

сая төг

Аж үйлдвэрийн салбар	2011 I	2012 I	2013 I	Үүнээс: гадаадад	Дүнд эзлэх хувь		
					2011 I	2012 I	2013 I
<b>Аж үйлдвэр бүгд</b>	<b>291 545.1</b>	<b>355 424.8</b>	<b>490 870.4</b>	<b>306 869.2</b>	<b>100.0</b>	<b>100.0</b>	<b>100.0</b>
<b>Уул уурхай, олборлох аж үйлдвэр</b>	<b>175 946.3</b>	<b>202 923.5</b>	<b>274 505.5</b>	<b>222 259.3</b>	<b>60.4</b>	<b>57.1</b>	<b>55.9</b>
Нүүрс олборлолт	40 721.7	50 812.3	63 529.3	45 140.2	14.0	14.3	12.9
Газрын тос олборлолт	16 358.9	30 036.2	47 372.5	47 372.5	5.6	8.5	9.7
Металлын хүдэр олборлолт	115 199.5	117 457.4	161 661.1	127 883.0	39.5	33.0	32.9
Бусад ашигт малтмал олборлолт	3 666.1	4 617.6	1 942.6	1 863.6	1.3	1.3	0.4
<b>Боловсруулах аж үйлдвэр</b>	<b>76 500.8</b>	<b>105 593.1</b>	<b>165 405.9</b>	<b>84 609.9</b>	<b>26.2</b>	<b>29.7</b>	<b>33.7</b>
Хүнсний бүтээгдэхүүн, ундаа үйлдвэрлэл	53 040.7	70 297.0	53 586.2	78.8	18.2	19.8	10.9
Мах, загас, жимс, ногоо, өөх, тос боловсруулалт	4 587.2	4 070.8	5 414.8	43.4	8.6 *	5.8 *	10.1 *
Сүү, сүүн бүтээгдэхүүн үйлдвэрлэл	2 595.7	2 474.8	3 912.6	-	4.9 *	3.5 *	7.3 *
Үр тарианы гурил, цардуул, малын тэжээл үйлдвэрлэл	9 669.8	5 046.0	4 494.6	-	18.2 *	7.2 *	8.4 *
Хүнсний бусад бүтээгдэхүүн үйлдвэрлэл	6 105.6	6 909.2	9 706.3	-	11.5 *	9.8 *	18.1 *
Ундаа үйлдвэрлэл							
/согтууруулах ундаа ороод/ Тамхи үйлдвэрлэл	30 082.3	51 796.2	30 058.0	35.4	56.7 *	73.7 *	56.1 *
Нэхмэлийн үйлдвэрлэл	3 500.0	3 414.0	5 501.7	-	1.2	1.0	1.1
Хувцас үйлдвэрлэл, үслэг арьс боловсруулалт	7 059.7	5 144.1	12 950.8	3 858.3	2.4	1.4	2.6
Арьс, шир боловсруулах, ширэн эдлэл, гутал үйлдвэрлэл	973.6	1 078.6	2 373.7	812.6	0.3	0.3	0.5
Мод, модон эдлэл үйлдвэрлэл	60.9	86.0	280.6	-	0.0	0.0	0.1
Нийтлэх, хэвлэх, дуу бичлэг хийх ажиллагаа	599.2	628.6	957.4	-	0.2	0.2	0.2
Цаас, цаасан бүтээгдэхүүн үйлдвэрлэл	984.3	1 372.1	1 758.2	-	0.3	0.4	0.4
Кокс, шахмал түлш үйлдвэрлэл	1 089.7	772.0	1 121.7	-	0.4	0.2	0.2
Химийн бүтээгдэхүүн үйлдвэрлэл	23.1	4 382.3	73 476.7	73 220.8	0.0	1.2	15.0
Химийн бүтээгдэхүүн үйлдвэрлэл	2 270.6	3 116.1	3 058.6	-	0.8	0.9	0.6
Резин болон хуванцар бүтээгдэхүүн	6.4	128.5	163.1	-	0.0	0.0	0.0
Төмөрлөг бус эрдэс бодисоор хийсэн эдлэл үйлдвэрлэл	846.5	2 144.0	1 124.2	-	0.3	0.6	0.2
Төмрийн үйлдвэрлэл	5 473.0	10 205.2	8 228.8	6 593.5	1.9	2.9	1.7
Машин, тоног төхөөрөмжөөс бусад төмөр эдлэл үйлдвэрлэл	112.4	1 717.0	469.7	39.5	0.0	0.5	0.1
Бичиг хэргийн болон тооцоолох техник үйлдвэрлэл	118.7	781.0	107.7	-	0.0	0.2	0.0
Цахилгаан хэрэгсэл үйлдвэрлэл	9.5	-	-	-	0.0	0.0	0.0
Эмнэлгийн багаж хэрэгсэл, нарийн хэмжүүр, хараа зүйн хэрэгсэл үйлдвэрлэл	31.8	9.7	9.9	-	0.0	0.0	0.0
Тээврийн бусад хэрэгсэл үйлдвэрлэл	252.2	220.0	160.0	-	0.1	0.1	0.0
Тавилга үйлдвэрлэл, боловсруулах үйлдвэрийн бусад	48.6	96.8	76.9	6.3	0.0	0.0	0.0
<b>Цахилгаан, дулааны эрчим хүч үйлдвэрлэл, усан хангамж</b>	<b>39 098.1</b>	<b>46 908.3</b>	<b>50 959.0</b>	<b>-</b>	<b>13.4</b>	<b>13.2</b>	<b>10.4</b>
Цахилгаан, дулаан, уур үйлдвэрлэл	35 720.2	43 086.8	47 124.7	-	12.3	12.1	9.6
Ус ариутгал, усан хангамж	3 377.9	3 821.5	3 834.3	-	1.1	1.1	0.8

Тайлбар: \* Бүлгийн дүнд эзлэх хувь



**Төмөр зам, агаарын тээврийн үндсэн үзүүлэлт, жил бүрийн  
1 дүгээр сарын байдлаар**

Тээврийн төрөл, үзүүлэлтүүд	2011	2012	2013	2013 I	%
	I	I	I	2012 I	
<b>I. Төмөр замын тээвэр</b>					
Тээсэн ачаа, мян.т	1 345.0	1 715.7	1 664.2		97.0
дотоодын	764.5	779.8	955.8		122.6
гаргалт	305.1	639.2	391.6		61.3
оруулалт	114.1	184.6	203.3		110.1
дамжин өнгөрөх	161.4	112.0	113.5		101.4
Ачаа эргэлт, сая т.км	709.4	1 038.9	899.0		86.5
дотоодын	222.4	226.5	318.1		140.5
гаргалт	246.1	594.9	351.9		59.2
оруулалт	61.8	93.2	102.9		110.5
дамжин өнгөрөх	179.2	124.3	126.0		101.4
Зорчигчдын тоо, мян.хүн	293.0	297.1	315.8		106.3
олон улсад зорчсон	10.6	10.0	13.4		134.4
дотоодод зорчсон	282.4	287.1	302.3		105.3
Зорчигч эргэлт, сая хүн км	103.6	107.1	117.3		109.5
Шилжүүлсэн сая т.км	813.0	1 145.9	1 016.2		88.7
Тээврийн орлого, оны үнээр, сая төг	24 937.1	36 061.9	31 880.0		88.4
<b>II. Агаарын тээвэр</b>					
Тээсэн ачаа, т	128.6	302.3	290.6		96.1
шуудан	34.3	29.3	45.9		156.7
тээш	23.0	30.9	54.9		177.5
ачаа	71.3	242.1	189.8		78.4
Ачаа эргэлт, мян.т.км	251.9	797.8	525.2		65.8
шуудан	58.5	55.4	72.3		130.5
тээш	38.2	48.1	54.3		112.8
ачаа	155.2	694.3	398.6		57.4
Зорчигчдын тоо, мян.хүн	36.5	46.2	59.2		128.1
олон улсад зорчсон	25.3	30.0	32.2		107.4
дотоодод зорчсон	11.2	16.2	27.0		166.4
Зорчигч эргэлт, сая хүн км	59.0	79.5	88.5		111.3
Шилжүүлсэн сая т.км	5.6	8.0	8.6		107.0
Тээврийн орлого, оны үнээр, сая төг	9 021.4	14 207.7	17 385.6		122.4



## Дэлхийн эдийн засаг, гадаад зах зээлийн тойм

## ХАВСРАЛТ

### АНУ-ын эдийн засаг

АНУ-ын Эдийн засгийн шинжилгээний товчооны 2013 оны 1 дүгээр сарын 30-нд урьдчилсан тооцоогоор мэдээлсэн зэрэгцүүлэх үнээрх дотоодын нийт бүтээгдэхүүн (ДНБ) 2012 оны 4 дүгээр улиралд өмнөх улирлынхаас 0.1 хувиар\* өсчээ<sup>1</sup>.

Хэрэглээний үнийн индекс 2012 оны 12 дугаар сард өмнөх сарынхтай ижил түвшинд, өмнөх оны мөн үеийнхээс 1.7 хувиар өсчээ<sup>2</sup>.

Гадаад худалдааны тэнцэл 2012 оны эхний 11 сард 501.1 тэрбум ам.долларын\* алдагдалтай гарч, өмнөх оны мөн үеийнхээс 7.1 тэрбум ам.долл буюу 1.4 хувиар\* буурчээ<sup>3</sup>.

Тус улсын Холбооны нөөцийн сан (Төв банк)-гийн урьдчилсан тооцоогоор аж үйлдвэрийн бүтээгдэхүүний үйлдвэрлэлийн индекс 2012 оны 12 дугаар сард өмнөх сарынхаас 0.3 хувь, өмнөх оны мөн үеийнхээс 2.2 хувиар өссөн байна<sup>4</sup>.

Ажилгүйдлийн түвшин 2013 оны 1 дүгээр сард 7.9 хувь\* болж, өмнөх сарынхаас 0.1 пунктээр буурчээ<sup>2</sup>.

### Япон улсын эдийн засаг

Япон улсын Эдийн засаг, нийгмийн судалгааны институтийн 2013 оны 1 дүгээр сарын 30-нд урьдчилсан тооцоогоор мэдээлсэн зэрэгцүүлэх үнээрх дотоодын нийт бүтээгдэхүүн 2012 оны 3 дугаар улиралд өмнөх улирлынхаас 0.9 хувь\*, өмнөх оны мөн үеийнхээс 3.5 хувиар буурчээ<sup>5</sup>.

Хэрэглээний үнийн индекс 2012 оны 12 дугаар сард 99.3 (2010=100) байгаа нь өмнөх сарынхтай ижил түвшинд, өмнөх оны мөн үеийнхээс 0.1 хувиар буурчээ<sup>6</sup>.

Гадаад худалдааны тэнцэл 2012 онд урьдчилсан гүйцэтгэлээр 6930.7 тэрбум иений алдагдалтай гарч, өмнөх оныхоос 4366.0 тэрбум иен буюу 2.7 дахин өсчээ<sup>7</sup>.

Аж үйлдвэрийн бүтээгдэхүүний үйлдвэрлэлийн индекс 2012 оны 12 дугаар сард урьдчилсан гүйцэтгэлээр өмнөх сарынхаас 2.5 хувиар\* өсч, өмнөх оны мөн үеийнхээс 7.8 хувиар буурчээ<sup>8</sup>.

Ажилгүйдлийн түвшин 2012 оны 12 дугаар сард 4.2 хувь\* болж, өмнөх сарынхаас 0.1 пунктээр өсчээ<sup>6</sup>.

### Европын холбооны гишүүн орнуудын эдийн засаг

Европын холбооны статистикийн байгууллагын урьдчилсан тооцоогоор (2012 оны 12 дугаар сарын 6-нд мэдээлснээр) тус холбооны гишүүн 27 орны зэрэгцүүлэх үнээрх дотоодын нийт бүтээгдэхүүн 2012 оны 3 дугаар улиралд өмнөх улирлынхаас 0.1 хувиар\* өсч, өмнөх оны мөн үеийнхээс 0.4 хувиар\* буурсан байна.

Инфляцийн түвшин 2012 оны 12 дугаар сард өмнөх сарынхаас 0.3 хувь, өмнөх оны мөн үеийнхээс 2.3 хувиар нэмэгдсэн байна.

Гадаад худалдааны тэнцэл 2012 оны эхний 11 сард 99.1 тэрбум еврогийн алдагдалтай гарч, өмнөх оны мөн үеийнхээс 63.5 тэрбум евро буюу 39.1 хувиар буурчээ.

Аж үйлдвэрийн бүтээгдэхүүний үйлдвэрлэлийн индекс 2012 оны 11 дүгээр сард өмнөх сарынхаас 0.3 хувь\*, өмнөх оны мөн үеийнхээс 3.3 хувиар буурсан байна.

Ажилгүйдлийн түвшин 2012 оны 12 дугаар сард урьдчилсан гүйцэтгэлээр 10.7 хувь болж, өмнөх сарынхтай ижил түвшинд, өмнөх оны мөн үеийнхээс 0.7 пунктээр өсчээ<sup>9</sup>.

### ОХУ-ын эдийн засаг

ОХУ-ын Эдийн засаг, хөгжлийн яамны урьдчилсан тооцоогоор (2013 оны 2 дугаар сарын 6-нд мэдээлснээр) зэрэгцүүлэх үнээрх дотоодын нийт бүтээгдэхүүн 2012 онд өмнөх оныхоос 3.4 хувиар өссөн байна<sup>10</sup>.

Хэрэглээний үнийн индекс 2013 оны 1 дүгээр сард өмнөх сарынхаас 1.0 хувь, өмнөх оны мөн үеийнхээс 7.1 хувиар нэмэгджээ.

Гадаад худалдааны тэнцэл 2012 оны эхний 11 сард 164.6 тэрбум ам.долларын ашигтай гарч, өмнөх оны мөн үеийнхээс 0.8 тэрбум ам.долл буюу 0.5 хувиар буурсан байна.

Аж үйлдвэрийн бүтээгдэхүүний үйлдвэрлэлийн индекс 2012 оны 12 дугаар сард өмнөх сарынхаас 2.4 хувь, өмнөх оны мөн үеийнхээс 1.4 хувиар өсчээ.

Ажилгүйдлийн түвшин 2012 оны 12 дугаар сард 5.3 хувь болж, өмнөх сарынхаас 0.1 пунктээр буурчээ<sup>11</sup>.

\* - Улирлын нөлөөллийг тооцсон

\*\* - Европын холбооны статистикийн байгууллагын 2012 оны 10 дугаар сарын 31-нд мэдээлснээр



## БНХАУ-ын эдийн засаг

БНХАУ-ын Үндэсний статистикийн товчооны 2013 оны 1 дүгээр сарын 30-нд урьдчилсан тооцоогоор мэдээлсэн зэрэгцүүлэх үнээрх дотоодын нийт бүтээгдэхүүн 2012 онд өмнөх оныхоос 7.8 хувиар өссөн байна.

Хэрэглээний үнийн индекс 2012 оны 11 дүгээр сард өмнөх оны мөн үеийнхээс 2.0 хувиар өсчээ<sup>12</sup>.

Гадаад худалдааны тэнцэл 2012 онд 231.1 тэрбум ам.долларын ашигтай гарч, өмнөх оныхоос 49.2 хувиар нэмэгджээ<sup>13</sup>.

Аж үйлдвэрийн салбарын нэмэгдэл өртөг 2012 оны 12 дугаар сард өмнөх оны мөн үеийнхээс 10.3 хувиар өсчээ<sup>12</sup>.

## Зэсийн үнэ

Лондонгийн металлын биржид 1 тонн цэвэр зэсийн үнэ 2013 оны 1 дүгээр сард дунджаар 8049.27 ам.долл болж, өмнөх сарынхаас 86.69 ам.долл буюу 1.1 хувь, өмнөх оны мөн үеийнхээс 5.82 ам.долл буюу 0.1 хувиар өсчээ<sup>14</sup> /Зураг 1/.

## Алтны үнэ

Лондонгийн металлын биржид 1 унц алтны үнэ 2013 оны 1 дүгээр сард дунджаар 1670.95 ам.долл болж, өмнөх сарынхаас 17.57 ам.долл буюу 1.0 хувиар буурч, өмнөх оны мөн үеийнхээс 14.84 ам.долл буюу 0.9 хувиар өсчээ<sup>15</sup> /Зураг 2/.

## Газрын тосны үнэ

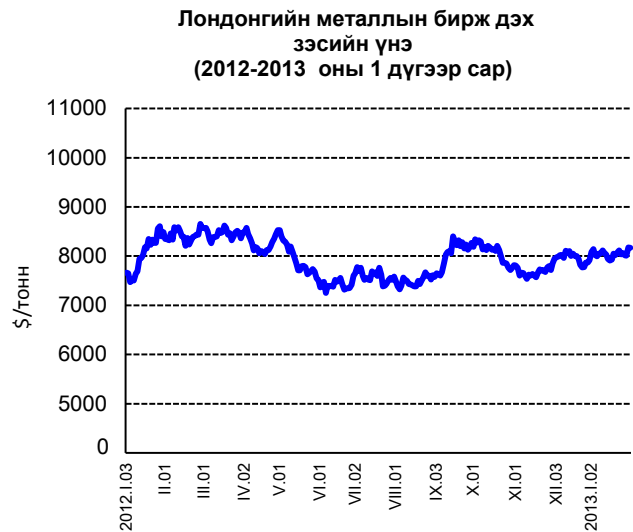
Нью-Йоркийн худалдааны биржид 1 баррел газрын тосны үнэ 2013 оны 1 дүгээр сард дунджаар 94.83 ам.долл болж, өмнөх сарынхаас 6.58 ам.долл буюу 7.5 хувиар өсч, өмнөх оны мөн үеийнхээс 4.27 ам.долл буюу 4.3 хувиар буурчээ<sup>16</sup> /Зураг 3/.

## Хөрөнгийн биржийн индекс

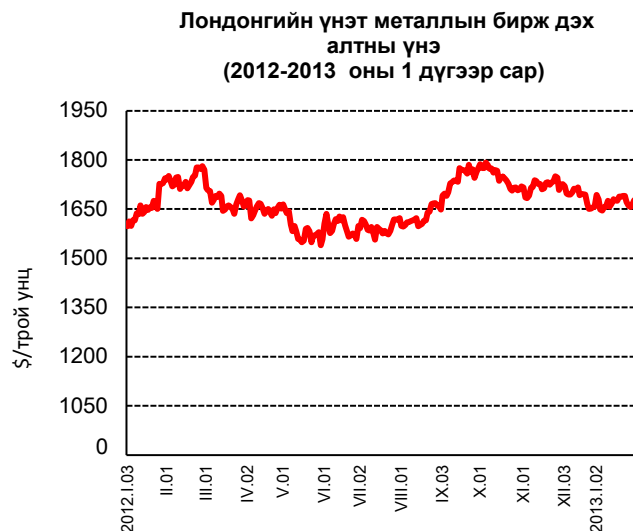
АНУ-ын хөрөнгийн биржийн Аж үйлдвэрийн Dow Jones индекс 2013 оны 1 дүгээр сард дунджаар 13615.32 нэгж болж, өмнөх сарынхаас 471.15 нэгж буюу 3.6 хувь, өмнөх оны мөн үеийнхээс 1064.43 нэгж буюу 8.5 хувиар нэмэгджээ<sup>17</sup>.

Токиогийн хөрөнгийн биржийн Nikkei-225 индекс 2013 оны 1 дүгээр сард дунджаар 10750.85 нэгж болж, өмнөх сарынхаас 936.48 нэгж буюу 9.5 хувь, өмнөх оны мөн үеийнхээс 2134.15 нэгж буюу 24.8 хувиар нэмэгджээ<sup>17</sup>.

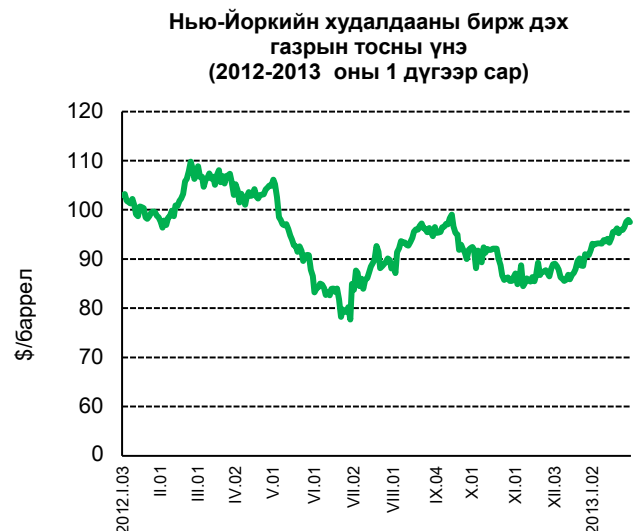
Зураг-1



Зураг-2



Зураг-3





Лондонгийн хөрөнгийн биржийн FTSE-100 индекс 2013 оны 1 дүгээр сард дунджаар 6161.87 нэгж болж, өмнөх сарынхаас 239.16 нэгж буюу 4.0 хувь, өмнөх оны мөн үеийнхээс 467.42 нэгж буюу 8.2 хувиар нэмэгджээ<sup>17</sup>.

### ХӨРӨНГИЙН БИРЖИЙН ИНДЕКС, сараар.

нэгж

Он	Аж үйлдвэрийн Dow Jones <sup>1</sup>	Nikkei-225 <sup>2</sup>	FTSE-100 <sup>3</sup>
2012 I	12550.89	8616.71	5694.45
II	12889.05	9242.33	5893.35
III	13079.47	9962.35	5875.40
IV	13030.75	9627.42	5725.58
V	12721.08	8842.54	5461.44
VI	12544.90	8638.08	5480.44
VII	12814.09	8760.68	5636.47
VIII	13135.12	8949.88	5796.95
IX	13418.50	8948.59	5805.44
X	13380.65	8827.39	5831.80
XI	12896.44	9059.86	5787.52
XII	13144.18	9814.38	5922.72
2012 I-XII	12965.31	9102.56	5743.26
2013 I	13615.32	10750.85	6161.87

#### Эх үүсвэр:

1. <http://bea.gov>
2. <http://stats.bls.gov>
3. <http://www.census.gov/foreign-trade>
4. <http://www.federalreserve.gov>
5. <http://www.esri.cao.go.jp>
6. <http://www.stat.go.jp>
7. <http://www.customs.go.jp>
8. <http://www.meti.go.jp>
9. <http://epp.eurostat.ec.europa.eu>
10. <http://www.economy.gov.ru>
11. <http://www.gks.ru>
12. <http://www.stats.gov.cn>
13. <http://www.e-to-china.com>
14. <http://www.lme.com>
15. <http://www.lbma.org.uk>
16. <http://www.nymex.com>
17. <http://finance.yahoo.com>

#### Тайлбар:

1. АНУ-ын хөрөнгийн биржийн индекс
2. Токиогийн хөрөнгийн биржийн индекс
3. Лондонгийн хөрөнгийн биржийн индекс



Монгол Улсын Үндэсний Статистикийн Хороонд хэвлэв.

Хаяг :

14200 Улаанбаатар, Монгол Улс  
Засгийн Газрын III байр, Өрөө-113

<http://www.nso.mn>

<http://www.1212.mn>

E-mail: [information@nso.mn](mailto:information@nso.mn),  
[nso@magicnet.mn](mailto:nso@magicnet.mn)

Факс: (976-11) 329271

Утас: 1212, 322424, 326414