

Агуулга

Монгол улсын нийгэм, эдийн засгийн байдал	3
I. Нийгмийн үзүүлэлт	6
1. Хүн амын эдийн засгийн идэвх	6
2. Бүртгэлтэй ажилгүй иргэд	7
3. Өрхийн орлого, зарлага	8
4. Нийгмийн даатгал, халамж.....	10
5. Эрүүл мэнд	12
6. Гэмт хэрэг	13
II. Макро эдийн засгийн үзүүлэлт.....	16
1. Үнэ	16
2. Мөнгө, зээл, үнэт цаас	20
3. Улсын нэгдсэн төсөв.....	24
4. Төлбөрийн тэнцэл	25
5. Гадаад худалдаа	26
III. Үйлдвэрлэл, үйлчилгээ	28
1. Аж үйлдвэр	29
2. Тээвэр	30
IV. Бусад	32
1. Цаг уур, агаарын бохирдолт	32
V. Хавсралт хүснэгтүүд	34
VII. Дэлхийн эдийн засаг, гадаад зах зээлийн тойм	47

Ерөнхий тэмдэглэл

I. Үгийн товчлол:

I.1 Аймаг, нийслэл

АР	Архангай
БӨ	Баян-Өлгий
БХ	Баянхонгор
БУ	Булган
ГО	Говь-Алтай
ДО	Дорноговь
ДД	Дорнод
ДУ	Дундговь
ЗА	Завхан
ӨВ	Өвөрхангай
ӨМ	Өмнөговь
СҮ	Сүхбаатар
СЭ	Сэлэнгэ
ТӨ	Төв
УВ	Увс
ХО	Ховд
ХӨ	Хөвсгөл
ХЭ	Хэнтий
ДА	Дархан-Уул
УБ	Улаанбаатар
ОР	Орхон
ГС	Говьсүмбэр

I.2 Бусад

ДНБ	Дотоодын нийт бүтээгдэхүүн
ААНБ	Аж ахуйн нэгж, байгууллага
ХХК	Хязгаарлагдмал хариуцлагатай компани
ХК	Хувьцаат компани
ТӨҮГ	Төрийн өмчит үйлдвэрийн газар
ОНӨҮГ	Орон нутгийн өмчит үйлдвэрийн газар
ББН	Бүх гишүүд нь бүрэн хариуцлагатай нөхөрлөл
ЗБН	Зарим гишүүд нь бүрэн хариуцлагатай нөхөрлөл

II. Дараах тэмдэглэлийг ашиглав:

...	мэдээлэл байхгүй
0.0	маш бага тоо
-	гүйцэтгэл байхгүй.



**Монгол Улсын нийгэм,
эдийн засгийн байдал**
(2013 оны эхний 2 сарын байдлаар)

I. Нийгмийн үзүүлэлт

Улсын хэмжээнд 2013 оны эхний 2 сард 12387 эх амаржиж, өмнөх оны мөн үеийнхээс 808 эх буюу 7.0 хувь, амьд төрсөн хүүхдийн тоо 12452 болж, 821 хүүхэд буюу 7.1 хувиар өслөө.

Улсын хэмжээнд 2013 оны эхний 2 сард нэг хүртэлх насандаа 208 хүүхэд эндэж, өмнөх оны мөн үеийнхээс 2 хүүхэд буюу 1.0 хувиар нэмэгдэж, 1-5 хүртэлх насны 39 хүүхэд эндэж 1 хүүхэд буюу 2.6 хувиар нэмэгджээ.

Өрхийн нийгэм, эдийн засгийн 2012 оны 4 дүгээр улирлын судалгааны дүнгээр нэг өрхийн сарын дундаж мөнгөн орлого 780.8 мян.төг болж, өмнөх оны мөн үеийнхээс 225.4 мян.төг буюу 40.6 хувиар нэмэгдлээ.

Нэг өрхийн сарын дундаж мөнгөн зарлага 2012 оны 4 дүгээр улирлын байдлаар 739.6 мян.төг болж, өмнөх оны мөн үеийнхээс 190.7 мян.төг буюу 34.7 хувиар өссөн байна.

Бүртгэлтэй ажилгүй иргэдийн тоо 2013 оны 2 дугаар сарын эцэст 37.4 мянга болж, өмнөх оны мөн үеийнхээс 21.0 мян.хүнээр буюу 36.0 хувиар буурчээ.

Нийгмийн даатгалд 2013 оны эхний 2 сард 442.4 мян.хүн шимтгэл төлөгч, даатгуулагчаар бүртгэгдсэний 289.2 мянга буюу 65.4 хувь нь аж ахуйн нэгж, байгууллагынх, 153.1 мянга буюу 34.6 хувь нь төсөвт байгууллагынх байгаа бөгөөд өмнөх оны мөн үеийнхээс нийт шимтгэл төлөгч, даатгуулагчдын тоо 35.8 мянга буюу 8.8 хувь, үүнээс аж ахуйн нэгж, байгууллагынх 27.3 мянга буюу 10.4 хувь, төсөвт байгууллагынх 8.5 мянга буюу 5.9 хувиар нэмэгджээ.

Нийгмийн халамжийн тэтгэвэрт 2013 оны эхний 2 сард 47.7 мян.хүн хамрагдсан нь өмнөх оны мөн үеийнхээс 6.0 мян.хүн буюу 11.2 хувиар буурч, олгосон тэтгэврийн хэмжээ 5.9 тэрбум буюу 2 дахин нэмэгджээ.

“Хүний хөгжил” сангаас ахмад настан, хөгжлийн бэрхшээлтэй иргэн бүрт бэлнээр олгох 1.0 сая төгрөгийн хишиг хувиас 2013

оны эхний 2 сард 3.5 тэрбум төгрөгийг 3.6 мян. хүнд, хүүхдийн мөнгөнд 33.9 тэрбум төгрөгийг олгожээ.

Халдварт өвчнөөр 2013 оны эхний 2 сард 7139 хүн өвчилж, өмнөх оны мөн үеийнхээс 81 хүн буюу 1.1 хувиар буурчээ. Вируст хепатитаар өвчлөгчдийн тоо 1585 хүн буюу 69.6 хувиар буурсан нь голлон нөлөөлжээ.

Улсын хэмжээнд 2013 оны эхний 2 сард 4295 гэмт хэрэг бүртгэгдсэн нь өмнөх оны мөн үеийнхээс 321 хэргээр буюу 8.1 хувиар өсчээ. Өмнөх оны мөн үеийнхээс нийт гэмт хэргийн тоо нэмэгдэхэд хүний амь бие эрүүл мэндийн эсрэг гэмт хэрэг (202), өмчлөх эрхийн эсрэг (151), зэрэг гэмт хэрэг өссөн нь голлон нөлөөлөв.

Гэмт хэргийн улмаас 1285 хүн гэмтэж, 326 хүн нас барсан нь өмнөх оны мөн үеийнхээс гэмтсэн хүний тоо 50 буюу 4.0 хувь, нас барсан хүний тоо 73 буюу 28.9 хувиар нэмэгдсэн байна.

II. Макро эдийн засгийн үзүүлэлт

Хэрэглээний үнийн улсын индекс (ХҮҮИ) 2013 оны 2 дугаар сард өмнөх сарынхаас 1.0 хувь, оны эхнээс 2.8 хувь, өмнөх оны мөн үеийнхээс 11.3 хувиар өслөө. Ерөнхий индекс өмнөх сарынхаас өсөхөд хүнсний бараа, ундаа, усны бүлгийн дүн 3.0 хувиар өссөн нь голлон нөлөөлжээ.

Мөнгөний нийлүүлэлт (M2) 2013 оны 2 дугаар сарын эцэст 7240.1 тэрбум төг болж, өмнөх сарынхаас 104.2 тэрбум төг буюу 1.4 хувь, өмнөх оны мөн үеийнхээс 1002.5 тэрбум төг буюу 16.1 хувиар өсчээ.

Гүйлгээнд байгаа бэлэн мөнгө 2013 оны 2 дугаар сарын эцэст 675.6 тэрбум төг болж, өмнөх сарынхаас 66.5 тэрбум төг буюу 9.0 хувиар буурч, өмнөх оны мөн үеийнхээс 1.8 тэрбум төг буюу 0.3 хувиар өсчээ.

Аж ахуйн нэгж, байгууллага, иргэдэд олгосон нийт зээлийн өрийн үлдэгдэл 2013 оны 2 дугаар сарын эцэст 7168.5 тэрбум төг болж, өмнөх сарынхаас 26.5 тэрбум төг буюу 0.4 хувь, өмнөх оны мөн үеийнхээс 1462.3 тэрбум төг буюу 25.6 хувиар өсчээ.



Хугацаа хэтэрсэн зээлийн өрийн үлдэгдэл 2013 оны 2 дугаар сарын эцэст 110.9 тэрбум төг болж, өмнөх сарынхаас 5.4 тэрбум төг буюу 5.1 хувиар, өмнөх оны мөн үеийнхээс 49.7 тэрбум төг буюу 81.2 хувиар өсчээ.

Банкны системийн хэмжээгээр чанаргүй зээл 2013 оны 2 дугаар сарын эцэст 305.9 тэрбум төг болж, өмнөх сарынхаас 1.9 тэрбум төг буюу 0.6 хувь, өмнөх оны мөн үеийнхээс 17.4 тэрбум төг буюу 5.4 хувиар буурсан байна.

Үнэт цаасны арилжаа 2013 оны 2 дугаар сард 18 өдөр явагдаж, 3.0 тэрбум төгрөгийн гүйлгээ хийгдэж, 2.7 сая ш үнэт цаас арилжигдсан байна.

Улсын нэгдсэн төсвийн орлого тусламжийн нийт хэмжээ 2013 оны эхний 2 сард 699.1 тэрбум төг, зарлага ба эргэж төлөгдөх цэвэр зээлийн нийт хэмжээ 615.3 тэрбум төг болж, улсын нэгдсэн төсвийн тэнцвэржүүлсэн нийт тэнцэл 83.8 тэрбум төгрөгийн ашигтай гарлаа.

Нэгдсэн төсвийн урсгал орлого 2013 оны эхний 2 сард 672.3 тэрбум төг, урсгал зардал 559.8 тэрбум төг болж, тэнцвэржүүлсэн урсгал тэнцэл 112.5 тэрбум төгрөгийн ашигтай гарлаа.

Татварын нийт орлого өмнөх оны мөн үеийнхээс 33.6 тэрбум төг буюу 5.7 хувиар өсөхөд бусад татварын орлого 54.7 тэрбум төг буюу 52.4 хувь, гадаад худалдааны татварын орлого 10.1 тэрбум төг буюу 21.4 хувиар буурсан хэдий ч орлогын албан татварын орлого 42.8 тэрбум төг буюу 30.0 хувь, нийгмийн даатгалын шимтгэлийн орлого 28.3 тэрбум төг буюу 35.2 хувь, дотоодын бараа, үйлчилгээний татварын орлого 26.1 тэрбум төг буюу 12.1 хувь, өмчийн татварын орлого 1.1 тэрбум төг буюу 52.7 хувиар өссөн нь голлон нөлөөлжээ.

Татварын бус орлого өмнөх оны мөн үеийнхээс 8.0 тэрбум төг буюу 10.0 хувиар буурахад газрын тосны орлого 14.4 тэрбум төг буюу 3.3 дахин, хүү, торгуулийн орлого 2.3 тэрбум төг буюу 28.3 хувиар өссөн хэдий ч хувьцааны ногдол ашгийн орлого 10.2 тэрбум

төг буюу 99.8 хувь, бусад нэр заагдаагүй орлого 6.2 тэрбум төг буюу 60.4 хувь, төсөвт газрын өөрийн орлого 4.8 тэрбум төг буюу 12.7 хувь, навигацын орлого 3.2 тэрбум төг буюу 48.0 хувиар буурсан нь голлон нөлөөлсөн байна.

Улсын нэгдсэн төсвийн нийт зарлага, эргэж төлөгдөх цэвэр зээлийн нийт хэмжээ 2013 оны эхний 2 сард 615.3 тэрбум төг болж, өмнөх оны мөн үеийнхээс 66.8 тэрбум төг буюу 9.8 хувиар буурахад бараа, үйлчилгээний зардал 80.8 тэрбум төг буюу 35.6 хувиар өссөн хэдий ч хөрөнгийн зардал 95.8 тэрбум төг буюу 81.0 хувь, татаас ба шилжүүлгийн зардал 37.0 тэрбум төг буюу 11.6 хувь, эргэж төлөгдөх цэвэр зээл 11.1 тэрбум төг, зээлийн үйлчилгээний төлбөрийн зардал 3.7 тэрбум төг буюу 27.3 хувиар буурсан нь нөлөөлжээ.

Монгол Улс 2013 оны эхний 2 сард дэлхийн 93 оронтой худалдаа хийж, гадаад худалдааны нийт бараа эргэлт 1317.3 сая ам.долл, үүнээс экспорт 506.1 сая ам.долл, импорт 811.2 сая ам.долларт хүрчээ.

Гадаад худалдааны тэнцэл 2012 оны 2 дугаар сард 154.8 сая ам.долларын алдагдалтай гарсан бол 2013 оны 2 дугаар сард 88.6 сая ам.долларын алдагдалтай гарч, өмнөх оны мөн үеийнхээс 66.2 сая ам.долл буюу 42.7 хувиар буурчээ.

Өмнөх оны мөн үеийнхээс нийт бараа эргэлтийн хэмжээ 148.6 сая ам.долл буюу 10.1 хувь, импортын хэмжээ 128.1 сая ам.долл буюу 13.6 хувь, экспортын хэмжээ 20.5 сая ам.долл буюу 3.9 хувиар буурчээ.

Экспортын 97.9 хувийг эрдэс бүтээгдэхүүн, үнэт ба хагас үнэт чулуу, үнэт металл, гоёлын зүйлс, зоос, түүхий болон боловсруулсан арьс, шир, ангийн үс, тэдгээрээр хийсэн эдлэл, нэхмэл бүтээгдэхүүн, авто, агаарын ба усан замын тээврийн хэрэгсэл, тэдгээрийн эд анги эзэлж байна.

III. Эдийн засгийн салбарын үзүүлэлт

Том малын зүй бус хорогдол 2013 оны эхний 2 сард улсын хэмжээнд 138.9 мян. толгой болж, өмнөх оны мөн үеийнхээс 77.9 мян.толгой буюу 1.3 дахин их байна. Том



малын зүй бус хорогдлыг төрлөөр авч үзвэл адуу 6.5 мянга, үхэр 13.9 мянга, тэмээ 142, хонь 50.8 мянга, ямаа 67.6 мянга байна.

Аж үйлдвэрийн салбарын бүтээгдэхүүний нийт үйлдвэрлэл 2005 оны зэрэгцүүлэх үнээр, 2013 оны эхний 2 сард 330.6 тэрбум төг болж, өмнөх оны мөн үеийнхээс 32.9 тэрбум төг буюу 11.1 хувиар өслөө. Энэхүү өсөлтөд уул уурхай, олборлох аж үйлдвэрийн салбарын газрын тос, нүүрс, төмрийн хүдэр, алт зэрэг гол нэр төрлийн бүтээгдэхүүний үйлдвэрлэл 14.8 хувиас 2.0 дахин, боловсруулах аж үйлдвэрийн салбарын хивс, бууз, банш, нарийн боов, талх, шар айраг, сүлжмэл эдлэл, төмөр замын дэр мод, гурил, хиаман төрлийн бүтээгдэхүүн, металл бэлдэц, металл бэлдмэл зэрэг үндсэн нэр төрлийн бүтээгдэхүүний үйлдвэрлэл 4.9 хувиас 2.7 дахин нэмэгдсэн нь голлон нөлөөлжээ.

Төмөр замын тээврээр 2013 оны эхний 2 сард 2985.2 мян.т ачаа, давхардсан тоогоор 609.4 мян.зорчигч зорчсон нь өмнөх оны мөн үеийнхээс тээсэн ачаа 335.1 мян.т буюу 10.1 хувь, зорчигчдын тоо 8.5 мян.хүн буюу 1.4 хувиар буурчээ. Тээсэн ачаа, зорчигчдын тоо буурсанаар төмөр замын тээврийн салбарын орлого 2013 оны эхний 2 сард 53.1 тэрбум төг болж, өмнөх оны мөн үеийнхээс 14.9 тэрбум төг буюу 21.9 хувиар буурчээ.

Агаарын тээврээр 2013 оны эхний 2 сард 527.2 т ачаа, давхардсан тоогоор 108.0 мян.зорчигч зорчсон нь өмнөх оны мөн үеийнхээс тээсэн ачаа 33.0 т буюу 5.9 хувиар буурч, зорчигчдын тоо 14.0 мян.хүн буюу 14.9 хувиар өсчээ. Зорчигчдын тоо өссөнөөр агаарын тээврийн салбарын орлого 2013 оны эхний 2 сард 30.3 тэрбум төг болж, өмнөх оны мөн үеийнхээс 3.4 тэрбум төг буюу 12.8 хувиар өсчээ.

Ус, цаг уурын хүрээлэнгийн мэдээгээр хамгийн их хур тунадас 2013 оны 2 дугаар сард Завхан аймгийн Улиастай суманд (10.8 мм) орсон байна. Энэ оны 2 дугаар сард Өмнөговь аймгийн Ханбогд суманд хамгийн их температур 11.0 хэм, Завхан аймгийн Отгон суманд хамгийн бага температур -48.0 хэм байлаа. Салхины хурд Баян-Өлгий аймгийн Өлгий суманд 31 м/с хүрчээ.

Азотын давхар ислийн хоногийн дундаж агууламж 2013 оны 2 дугаар сард Улаанбаатар хотын 32-ын тойрог орчимд 25 удаа, 13-р хороолол орчимд 24 удаа, Хархорин захын орчимд 20 удаа, Офицеруудын ордон орчим 18 удаа, Баруун дөрвөн замын орчимд 11 удаа, 1-р хороолол орчимд 10 удаа, хүхэрлэг хийн хоногийн дундаж агууламж 13-р хороолол орчимд 26 удаа, 32-ын тойрог, Офицеруудын ордон орчимд тус бүр 25 удаа, Баруун дөрвөн замын орчимд 22 удаа, Хархорин захын орчимд 21 удаа, 1-р хороолол орчимд 20 удаа, 10 микроноос бага хэмжээтэй тоосны агууламж Баруун дөрвөн замын орчимд 26 удаа, 32-ын тойрог орчимд 24 удаа, 13-р хороолол орчимд 22 удаа, Хархорин захын орчимд 21 удаа 2.5 микроноос бага хэмжээтэй тоосны агууламж Баруун дөрвөн замын орчимд 26 удаа, агаарын чанарын стандарт дахь хүлцэх хэм хэмжээнээс давжээ.

Аюулт үзэгдэл, осол 2013 оны эхний 2 сард 1215 удаа гарсны улмаас 19 хүн амь насаа алдаж, 264 мал, 11 амьтан хорогджээ. Энэ оны эхний 2 сард объектын түймэр 1180 удаа, мал, амьтны халдварт галзуу өвчин 12 удаа, 3.5-аас дээш магнитудын газар хөдлөлт 11 удаа, гол, нуурын усанд хүн унасан осол 3 удаа, хүчтэй салхи шуурга, химийн хорт бодисын алдагдалтай холбоотой ослын дуудлага, тэсэрч дэлбэрэх бодисын осол тус бүр 2 удаа, малын халдварт маеди весна өвчин, малын гоц халдварт цэцэг өвчин, бичил уурхайн, нурангины осол 1 удаа бүртгэгджээ. Аюулт үзэгдэл, ослын улмаас 2013 оны эхний 2 сард 8.2 тэрбум төгрөгийн хохирол учирсан байна.



I. Нийгмийн үзүүлэлт

Хүснэгт-I.1

I.1 Хүн амын эдийн засгийн идэвх

Ажиллах хүчний судалгааны 2012 оны 4 дүгээр улирлын дүнгээр улсын хэмжээнд ажиллах хүч буюу 15, түүнээс дээш насны эдийн засгийн идэвхтэй хүн ам 1106.0 мянга байгаагаас 575.3 мянга буюу 52.0 хувь нь эрэгтэй, 530.7 мянга буюу 48.0 хувь нь эмэгтэйчүүд байна.

Эдийн засгийн идэвхтэй хүн амын 609.7 мянга буюу 55.1 хувь нь хот, суурин газарт, 496.3 мянга буюу 44.9 хувь нь хөдөө орон нутагт амьдарч байна.

Ажиллах хүчний оролцооны түвшин (АХОТ) 2012 оны 4 дүгээр улиралд улсын хэмжээнд 61.6 хувь, хотод 54.5 хувь, хөдөөд 73.5 хувь байна.

Өмнөх оны мөн үеийнхээс 15, түүнээс дээш насны эдийн засгийн идэвхтэй хүн амын тоо 1.8 мянга буюу 0.2 хувь, ажилгүй иргэдийн тоо 10.4 мянга буюу 13.4 хувь, эдийн засгийн идэвхгүй хүн амын тоо 72.2 мянга буюу 11.7 хувиар нэмэгдсэн байна (Хүснэгт I.1).

15, түүнээс дээш насны нийт хүн амын 688.8 мянга буюу 38.4 хувь нь эдийн засгийн идэвхгүй хүн амын бүлэгт багтаж байгаагийн 40.6 хувийг эрэгтэйчүүд, 59.4 хувийг эмэгтэйчүүд эзэлж байна.

Эдийн засгийн идэвхгүй нийт хүн амын 208.7 мянга буюу 30.3 хувь нь суралцагчид, 156.0 мянга буюу 22.7 хувь нь тэтгэвэрт, 65.4 мянга буюу 9.5 хувь нь хүүхэд асарсан, 64.0 мянга буюу 9.3 хувь нь гэрийн ажилтай, 57.1 мянга буюу 8.3 хувь нь хөгжлийн бэрхшээлтэй иргэд байна (Зураг I.1).

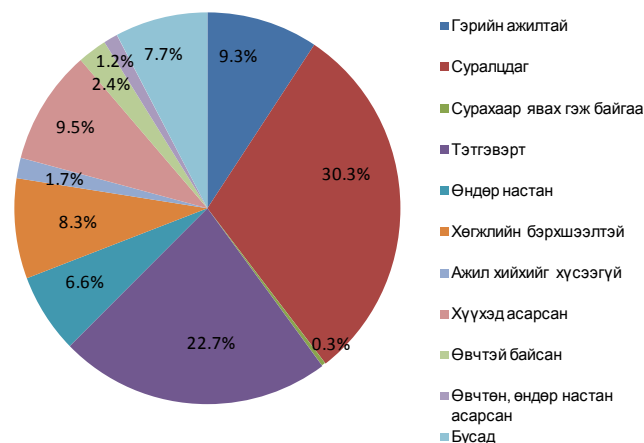
Судалгааны дүнгээр 2012 оны 4 дүгээр улиралд улсын хэмжээнд ажилгүй иргэд 87.8 мянга байгаагийн 48.8 мянга буюу 55.6 хувь нь эрэгтэйчүүд, 39.0 мянга буюу 44.4 хувь нь эмэгтэйчүүд байна. Судалгааны 2012 оны 4 дүгээр улирлын дүнгээр улсын хэмжээнд ажилгүйдлийн түвшин 7.9 хувь байна (Хүснэгт I.2).

15, түүнээс дээш насны эдийн засгийн идэвхтэй хүн ам, хүйсээр, жил бүрийн 4 дүгээр улирлын байдлаар (Ажиллах хүчний судалгааны дүнгээр)

Үзүүлэлт	2010 X-XII	2011 X-XII	2012 X-XII
Эдийн засгийн идэвхтэй хүн ам, мян хүн	1 129.8	1 104.3	1 106.0
Эрэгтэй	600.4	588.4	575.3
Эмэгтэй	529.4	515.9	530.7
Ажиллагчид	1 023.7	1 026.9	1 018.2
Ажилгүй иргэд	106.1	77.4	87.8
Ажиллах хүчний оролцооны түвшин, %			
Улсын дундаж	61.3	64.2	61.6
Эрэгтэй	66.7	70.0	67.3
Эмэгтэй	56.1	58.6	56.5
Эдийн засгийн идэвхгүй хүн ам, мян хүн	713.7	616.6	688.8
Эрэгтэй	299.2	252.1	279.4
Эмэгтэй	414.5	364.5	409.4

Зураг-I.1

15, түүнээс дээш насны эдийн засгийн идэвхгүй хүн амын бүтэц, шалтгаанаар



Хүснэгт-I.2

15, түүнээс дээш насны хүн амын ажилгүйдэл, жил бүрийн 4 дүгээр улирлын байдлаар (Ажиллах хүчний судалгааны дүнгээр)

Үзүүлэлт	2010 X-XII	2011 X-XII	2012 X-XII
Ажилгүй иргэдийн тоо, мян.хүн	106.1	77.4	87.8
Эрэгтэй	59.1	45.2	48.8
Эмэгтэй	47.0	32.2	39.0
Ажилгүйдлийн түвшин, %			
Улсын дундаж	9.4	7.0	7.9
Эрэгтэй	9.9	7.7	8.5
Эмэгтэй	8.9	6.2	7.3
Хот	9.6	6.9	8.9
Хөдөө	9.2	7.2	6.7



I.2 Бүртгэлтэй ажилгүй иргэн

Бүртгэлтэй ажилгүй иргэдийн тоо 2013 оны 2 дугаар сарын эцэст 37.4 мянга болж, өмнөх оны мөн үеийнхээс 21.0 мян.хүн буюу 36.0 хувиар буурч, 2013 оны 1 дүгээр сарынхаас 0.4 хувь буюу 141 хүнээр өссөн байна. Бүртгэлтэй ажилгүй иргэдийн 19.1 мянга буюу 51.2 хувийг эмэгтэйчүүд эзэлж, өмнөх оны мөн үеийнхээс 7.4 пунктээр өсчээ. Аймаг, нийслэлийн хөдөлмөрийн хэлтэст 2013 оны 2 дугаар сард ажилгүй 7.8 мян.иргэн шинээр бүртгүүлж, бүртгэлтэй байсан 2.8 мян. иргэн ажилд зуучлагдан орж, 3.4 мян.иргэн ажил идэвхтэй хайхгүй байгаа шалтгаанаар бүртгэлээс хасагджээ (Зураг I.2).

Бүртгэлтэй ажилгүй иргэдийн 0.5 хувийг магистр, доктор, 24.9 хувийг нь дипломын болон бакалаврын, 5.8 хувийг тусгай мэргэжлийн дунд, 7.2 хувийг техникийн болон мэргэжлийн, 41.4 хувийг бүрэн дунд, 15.0 хувийг суурь, 4.1 хувийг бага боловсролтой, 1.1 хувийг боловсролгүй иргэд эзэлж байна (Зураг I.3). Улсын хэмжээнд бүртгэлтэй ажилгүй иргэдийн 21.9 мянга буюу 58.5 хувь нь 15-34 насны залуучууд байгаа бөгөөд энэ үзүүлэлт Төв, Дорноговь, Ховд, Өвөрхангай, Говь-Алтай, Дорнод, Сүхбаатар, Орхон, Говьсүмбэр, Архангай, Өмнөговь аймагт улсын дунджаас 0.1-13.4 пунктээр их байна.

Ажлын шинэ байр

Хөдөлмөрийн яамны мэдээгээр 2013 оны 2 дугаар сард 2157 хүн ажлын шинэ байранд ажилд орсны 1127 буюу 52.2 хувь нь эмэгтэйчүүд байна. Ажлын шинэ байранд ажилд орсон ажиллагчдыг эдийн засгийн үйл ажиллагааны салбараар ангилбал 2.3 хувийг санхүүгийн болон даатгалын үйл ажиллагааны, 2.9 хувийг уул уурхай, олборлолтын, 7.2 хувийг хөдөө аж ахуй, ойн аж ахуй, загас барилт, ан агнуурын, 9.6 хувийг төрийн удирдлага ба батлан хамгаалах үйл ажиллагаа, албан журмын нийгмийн хамгааллын, 9.8 хувийг үйлчилгээний бусад үйл ажиллагааны, 15.0 хувийг барилгын, 16.7 хувийг боловсруулах үйлдвэрлэлийн, 17.8 хувийг бөөний болон жижиглэн худалдаа, машин, мотоциклийн засвар үйлчилгээний, 18.7 хувийг бусад салбарын ажиллагчид эзэлж байна (Зураг I.4).

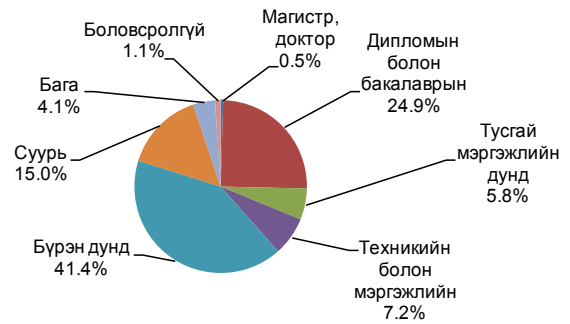
Зураг-I.2

Хөдөлмөрийн хэлтэст шинээр бүртгүүлсэн болон ажилд зуучлагдан орсон иргэдийн тоо, жил бүрийн эхний 2 сарын байдлаар



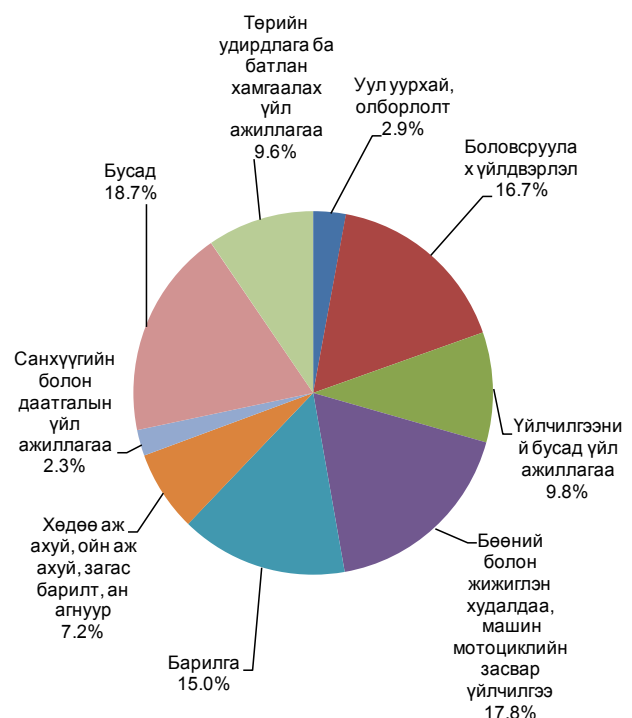
Зураг-I.3

Бүртгэлтэй ажилгүй иргэд, боловсролын түвшнээр, 2013 оны 2 дугаар сарын эцэст



Зураг-I.4

Ажлын шинэ байранд ажилд орсон иргэд, эдийн засгийн үйл ажиллагааны салбараар, 2013 оны эхний 2 сард





Ажлын шинэ байранд ажилд орсон иргэдийн 375 буюу 17.4 хувь нь 15-24 насны, 879 буюу 40.8 хувь нь 25-34, 496 буюу 23.0 хувь нь 35-44, 386 буюу 17.8 хувь нь 45-59, 21 буюу 1.0 хувь нь 60 ба түүнээс дээш насны хүмүүс байна. (Зураг 1.5).

Ажлын шинэ байранд ажилд орсон иргэдийн 0.1 хувь нь зэвсэгт хүчний ажил мэргэжилтэй, 2.6 хувь нь техникч болон туслах/дэд мэргэжилтэн, 4.2 хувь нь контор, үйлчилгээний ажилтан, 5.5 хувь нь суурин төхөөрөмж, машин, механизмын операторч, угсрагч, 6.2 хувь нь менежер, 7.4 хувь нь хөдөө аж ахуй, ой, загас агнуурын ажилтан, 15.4 хувь нь худалдаа, үйлчилгээний ажилтан, 17.6 хувь нь энгийн ажил мэргэжлийн, 17.8 хувь нь мэргэжилтэн, 23.2 хувь нь үйлдвэрлэл, барилга, гар урлалын ажил үйлчилгээний мэргэжилтэй хүмүүс байна.

1.3 Өрхийн орлого, зарлага

Өрхийн нийгэм, эдийн засгийн 2012 оны 4 дүгээр улирлын судалгаагаар нэг өрхийн сарын дундаж мөнгөн орлого 780.8 мян.төг болж, өмнөх оны мөн үеийнхээс 225.4 мян. төг буюу 40.6 хувиар нэмэгдлээ (Хүснэгт 1.3). Үүнд цалин хөлсний орлого 146.7 мян.төг буюу 60.0 хувиар өссөн нь голлон нөлөөллөө.

Өмнөх оны мөн үеийнхээс нэг өрхийн сарын дундаж мөнгөн орлогод цалин хөлсний эзлэх хувь 6.1 пунктээр нэмэгдэж, тэтгэвэр, тэтгэмж, нөхөн олговрынх 3.4 пункт, хөдөө аж ахуйн үйлдвэрлэлийн орлогынх 1.8 пункт, бусад орлогынх 0.8 пункт, хөдөө аж ахуйн бус үйлдвэрлэл, үйлчилгээний орлогынх 0.1 пунктээр буурчээ (Зураг 1.6).

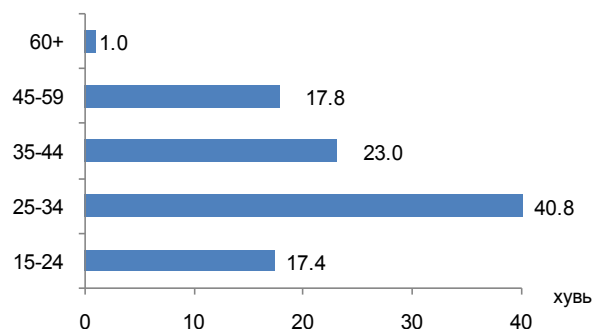
Үнийн нөлөөллийг арилган тооцвол, нэг өрхийн сарын дундаж бодит мөнгөн орлогын хэмжээ 2012 оны 4 дүгээр улиралд 684.9 мян. төг болж, өмнөх оны мөн үеийнхээс 129.5 мян. төг буюу 23.3 хувиар өслөө.

Нэг өрхийн сарын дундаж мөнгөн зарлага 2012 оны 4 дүгээр улирлын байдлаар 739.6 мян.төг болж, өмнөх оны мөн үеийнхээс 190.7 мян.төг буюу 34.7 хувиар өссөн байна (Хүснэгт 1.4).

Нэг өрхийн сарын дундаж мөнгөн зарлага өмнөх оны мөн үеийнхээс 190.7 мян. төг буюу 34.7 хувиар нэмэгдэхэд хүнсний бус

Зураг-1.5

Ажлын шинэ байранд ажилд орсон иргэд, насны бүлгээр, дүнд эзлэх хувиар, 2013 оны эхний 2 сард



Хүснэгт-1.3

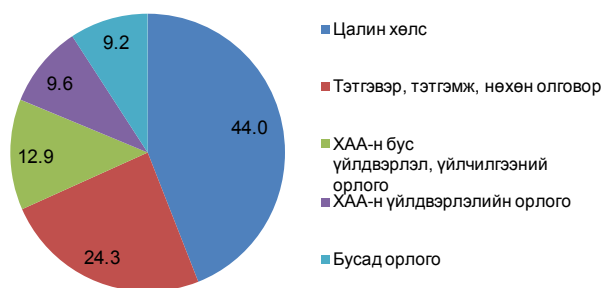
Нэг өрхийн сарын дундаж мөнгөн орлого, жил бүрийн 4 дүгээр улирлын байдлаар

Орлогын төрөл	төг		
	2011 X-XII	2012 X-XII	2012 X-XII / 2011 X-XII %
Мөнгөн орлого - Бүгд	555 370.4	780 768.5	140.6
Цалин хөлс	244 592.8	391 244.4	160.0
Тэтгэвэр, тэтгэмж, нөхөн олговор	135 178.2	163 052.2	120.6
Хөдөө аж ахуйн үйлдвэрлэлийн орлого	53 138.7	60 569.0	114.0
Хөдөө аж ахуйн бус үйлдвэрлэл, үйлчилгээний орлого	71 690.3	100 189.1	139.8
Бусад орлого	50 770.4	65 713.8	129.4

Зураг-1.6

Нэг өрхийн сарын дундаж мөнгөн орлогын бүтэц, жил бүрийн 3 дугаар улирлын байдлаар, хувиар

2011 X-XII



2012 X-XII





бараа, үйлчилгээний болон бусад зарлага 153.1 мян.төг буюу 41.1 хувиар өссөн нь голлон нөлөөлжээ.

Үнийн нөлөөллийг арилган тооцвол, нэг өрхийн сарын дундаж бодит мөнгөн зарлагын хэмжээ 2012 оны 4 дүгээр улиралд 648.8 мян. төг болж, өмнөх оны мөн үеийнхээс 99.9 мян. төг буюу 18.2 хувиар өссөн байна.

Өмнөх оны мөн үеийнхээс нэг өрхийн сарын дундаж мөнгөн зарлагад хүнсний бус бараа үйлчилгээний болон бусад зарлагын эзлэх хувь 3.2 пунктээр нэмэгдэж, харин бусдад өгсөн бэлэг, тусламжийнх 0.6 пункт, хүнсний бүтээгдэхүүний зарлагынх 2.6 пунктээр буурчээ (Зураг 1.7).

Хүн амын амьжиргааны байдал

Өрхийн нийгэм, эдийн засгийн 2012 оны 4 дүгээр улирлын судалгааны дүнгээр жишсэн нэг хүнд сард ногдох дундаж мөнгөн орлогыг тооцож, хэрэглээний үнийн индексээр засварлан тодорхойлов.

Нэг хүнд ногдох сарын дундаж бодит мөнгөн орлогын хэмжээ (үнийн нөлөөллийг арилган тооцсон) амьжиргааны доод түвшнээс Хангайн бүсэд 37.7 хувь, Баруун бүсэд 38.5 хувь, Төвийн бүсэд 70.4 хувь, Зүүн бүсэд 75.3 хувь, Улаанбаатар хотод 94.8 хувь, улсын дунджаар 70.1 хувиар их байна (Хүснэгт 1.5).

Хүн амын хэрэглээний тэгш бус байдлыг тодорхойлох Жини коэффициент 2012 оны 4 дүгээр улиралд улсын дунджаар 0.373 байгаа бөгөөд энэ үзүүлэлт Улаанбаатар хотод 0.375 байгаа нь улсын дунджаас 0.002 нэгжээр их, Зүүн бүсэд 0.371, Төвийн бүсэд 0.363, Баруун бүсэд 0.341, Хангайн бүсэд 0.331 байгаа нь улсын дунджаас 0.002-0.042 нэгжээр бага байна (Хүснэгт 1.6).

Орлогын ялгаатай бүлгүүдийн хувьд тэгш бус байдлыг илэрхийлэх тухайн бүлэг доторх болон бүлэг хоорондох тэгш бус байдлыг харуулах Тейлийн индекс 2012 оны 4 дүгээр улиралд 0.287 байгаа нь өмнөх оны мөн үеийнхээс 0.045 нэгжээр бага байна (Хүснэгт 1.6).

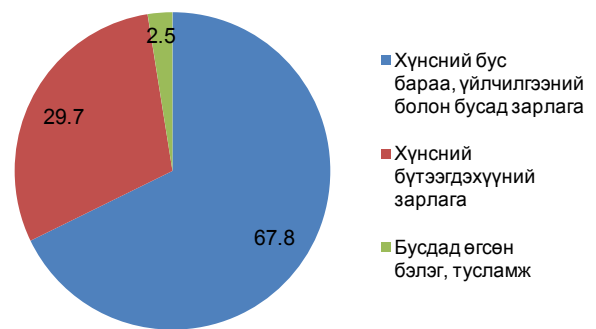
Хүснэгт-1.4

Нэг өрхийн сарын дундаж мөнгөн зарлага, жил бүрийн 4 дүгээр улирлын байдлаар

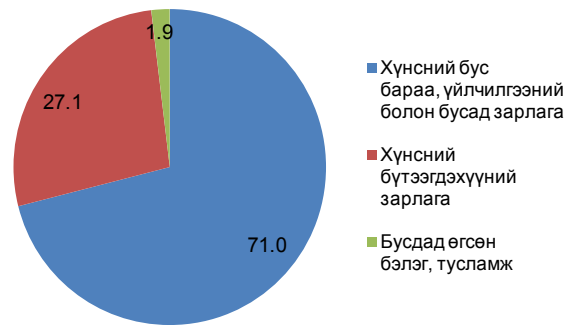
Зарлагын төрөл	2011 X-XII	2012 X-XII	2012 X-XII / 2011 X-XII %
Мөнгөн зарлага - Бүгд	548 939.8	739 649.3	134.7
1. Хүнсний бүтээгдэхүүний зарлага	162 860.8	200 341.8	123.0
Үүнээс:			
Мах, махан бүтээгдэхүүн	49 396.3	68 661.0	139.0
Гурил, гурилан бүтээгдэхүүн	42 757.5	46 463.3	108.7
2. Хүнсний бус бараа, үйлчилгээний болон бусад зарлага	372 127.0	525 255.8	141.1
Үүнээс:			
Тээвэр	40 288.4	60 453.2	150.1
Холбоо	23 210.9	31 865.4	137.3
3. Бусдад өгсөн бэлэг, тусламж	13 952.0	14 051.7	100.7

Зураг-1.7

Нэг өрхийн сарын дундаж мөнгөн зарлагын бүтэц, жил бүрийн 4 дүгээр улирлын байдлаар, хувиар 2011 X-XII



2012 X-XII



Хүснэгт-1.5

Нэг хүнд ногдох сарын дундаж бодит мөнгөн орлого, амьжиргааны доод түвшинтэй харьцуулснаар, бүсээр

	Хүн амын амьжиргааны доод түвшин (2012 оны 4 сарын 1-нээс мөрдсөн), төг	Нэг хүнд ногдох сарын дундаж (үнийн нөлөөллийг арилган тооцсон) бодит мөнгөн орлого, 2012 оны 4 дүгээр улирлын байдлаар, төг	Бодит орлого / АДТ %
Улсын дундаж	120 806	205 435	170.1
Баруун	115 600	160 084	138.5
Хангай	116 800	160 807	137.7
Төв	117 500	200 168	170.4
Зүүн	113 000	198 079	175.3
Улаанбаатар	126 500	246 455	194.8



Тэгш бус байдлыг тодорхойлох өөр нэг үндсэн үзүүлэлт нь хүн амыг хэрэглээний түвшнээр нь тэнцүү 5 бүлэгт хуваах арга юм. Энэ нь хүн амыг нэг хүнд ногдох хэрэглээний хэмжээгээр ядуугаас чинээлэгт эрэмбэлэн, 20 хувиар буюу тэнцүү 5 бүлэгт хувааж, бүлэг бүрийн дундаж хэрэглээний нийт хэрэглээнд эзэлж буй хувийг тооцож гаргана.

Улсын хэмжээнд 2012 оны 4 дүгээр улиралд хамгийн бага хэрэглээтэй бүлэг нийт хэрэглээнд 7.5 хувийг эзэлж байхад хамгийн чинээлэг хэсгийнх 43.8 хувь байна. Энэ нь хүн амын хамгийн чинээлэг 20 хувийнхны хэрэглээний дундаж хэмжээ хамгийн ядуу 20 хувийнхнаас 5.8 дахин их байгааг харуулж байна. Хамгийн чинээлэг хэсгийн нийт хэрэглээнд эзлэх хувь өмнөх оны мөн үеийнхээс 0.2 пункт, хамгийн ядуу хэсгийнх 0.1 пунктээр буурсан байна (Хүснэгт I.7).

Хүн амын нийт хэрэглээнд хамгийн чинээлэг бүлгийн эзлэх хувь улсын дунджаас зүүн бүсэд 0.7 пункт, Улаанбаатар хотод 0.9 пунктээр их, Харин Төв, Баруун, Хангайн бүсийн хувьд 0.3-2.0 пунктээр бага байна. Түүнчлэн төв, зүүн бүс, Улаанбаатар хотод хамгийн бага хэрэглээтэй бүлгийн нийт хэрэглээнд эзлэх хувь улсын дунджаас доогуур байна.

I.4 Нийгмийн даатгал, халамж Нийгмийн даатгал

Нийгмийн даатгалын сангийн орлого 2013 оны эхний 2 сард 161.2 тэрбум төг, зарлага 169.8 тэрбум төг болж, өмнөх оны мөн үеийнхээс орлого 44.9 тэрбум төг буюу 38.6 хувь, зарлага 65.4 тэрбум төг буюу 62.7 хувиар өслөө.

Нийгмийн даатгалын сангийн орлого 2013 оны эхний 2 сард өмнөх оны мөн үеийнхээс 44.9 тэрбум төгрөгөөр өсөхөд үйлдвэрлэлийн осол, мэргэжлээс шалтгаалах өвчний даатгалын сангийн орлого 51.9 мян төг буюу 0.7 хувь, эрүүл мэндийн даатгалын сангийн орлого 4.0 тэрбум төг буюу 19.7 хувиар буурсан хэдий ч тэтгэврийн даатгалын сангийн орлого 44.8 тэрбум төг буюу 54.4 хувиар өссөн нь голлон нөлөөлсөн байна.

Харин нийгмийн даатгалын сангийн зарлага 2013 оны эхний 2 сард өмнөх оны мөн үеийнхээс 65.4 тэрбум төгрөгөөр нэмэгдэхэд

Хүснэгт-I.6

Тэгш бус байдлын хэмжигдэхүүн, жил бүрийн 4 дүгээр улирлын байдлаар, бүсээр

	Жини коэффициент		Тейлийн индекс	
	2011 X-XII	2012 X-XII	2011 X-XII	2012 X-XII
Улсын дундаж	0.381	0.373	0.332	0.287
Баруун	0.284	0.341	0.153	0.196
Хангай	0.338	0.331	0.316	0.205
Төв	0.383	0.363	0.346	0.234
Зүүн	0.354	0.371	0.274	0.288
Улаанбаатар	0.389	0.375	0.343	0.320

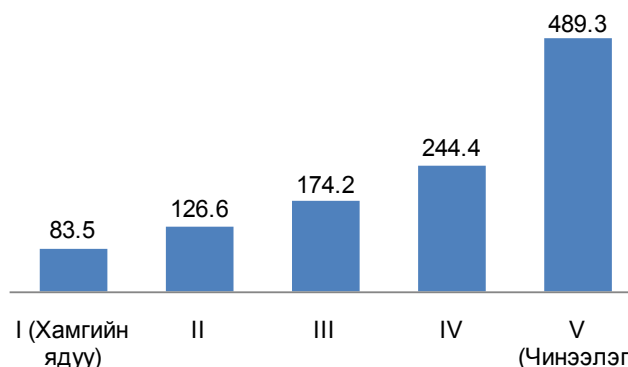
Хүснэгт-I.7

Нийт хэрэглээнд хүн амын тооны тэнцүү 5 бүлгийн хэрэглээний эзлэх хувь, бүсээр, 2012 оны 4 дүгээр улирлын байдлаар

	Нийт хэрэглээ	5 бүлэг				
		I (Хамгийн ядуу)	II	III	IV	V (Чинээлэг)
Улсын дундаж	100.0	7.5	11.3	15.6	21.8	43.8
Баруун	100.0	8.1	11.4	15.7	22.6	42.2
Хангай	100.0	8.4	12.1	15.7	22.0	41.8
Төв	100.0	7.1	11.1	15.9	22.4	43.5
Зүүн	100.0	7.1	11.6	15.1	21.7	44.5
Улаанбаатар	100.0	7.2	11.1	15.5	21.5	44.7

Зураг-I.8

Нэг хүнд ногдох хэрэглээ, улсын дунджаар, хүн амын тооны тэнцүү 5 бүлгээр, 2012 оны 4 дүгээр улирлын байдлаар, мян.төг



тэтгэврийн даатгалын сангийн зарлага 57.9 тэрбум төг буюу 71.4 хувиар өссөн нь голлон нөлөөлөв.

Нийгмийн даатгалын сангаас олгосон тэтгэврийн хэмжээ 2013 оны эхний 2 сард 133.5 тэрбум төг болж өмнөх оны мөн үеийнхээс өндөр настны тэтгэвэр 75.8 хувь, тэжээгчээ алдсаны тэтгэвэр 57.4 хувь, хөгжлийн бэрхшээлтэй иргэдэд олгох тэтгэвэр



72.5 хувь, цэргийн тэтгэвэр 59.5 хувиар өсчээ. (Зураг I.9)

Нийгмийн даатгалд 2013 оны эхний 2 сард 442.4 мян.хүн шимтгэл төлөгч, даатгуулагчаар бүртгэгдсэний 289.2 мянга буюу 65.4 хувь нь аж ахуйн нэгж, байгууллагынх, 153.1 мянга буюу 34.6 хувь нь төсөвт байгууллагынх байгаа бөгөөд өмнөх оны мөн үеийнхээс нийт шимтгэл төлөгч, даатгуулагчдын тоо 35.8 мянга буюу 8.8 хувь, үүнээс аж ахуйн нэгж, байгууллагынх 27.3 мянга буюу 10.4 хувь, төсөвт байгууллагынх 8.5 мянга буюу 5.9 хувиар өссөн байна.

Нийгмийн халамж

Нийгмийн халамжийн сангаас 2013 оны эхний 2 сард 133.8 мян.хүнд 19.1 тэрбум төгрөгийн тэтгэвэр, тэтгэмж олгосон бөгөөд өмнөх оны мөн үеийнхээс нийгмийн халамжийн тэтгэвэр, тэтгэмж авагчдын тоо 25.8 мян.хүн буюу 16.2 хувиар буурч, олгосон тэтгэвэр, тэтгэмжийн хэмжээ 8.6 тэрбум төг буюу 81.5 хувиар өсчээ.

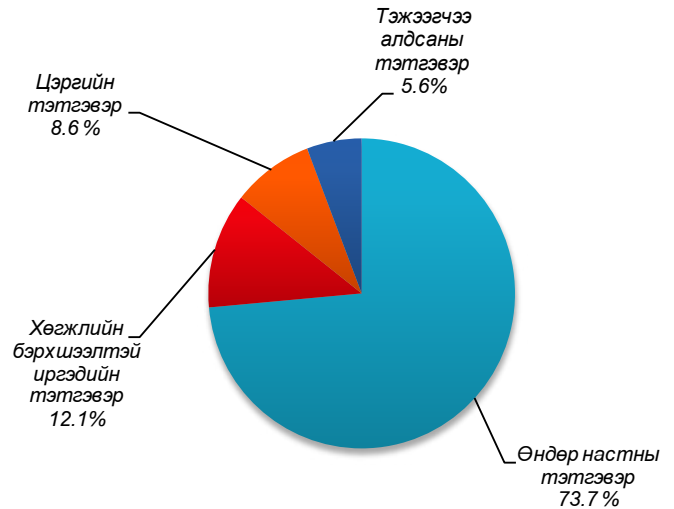
Нийгмийн халамжийн тэтгэвэр, тэтгэмжид хамрагдагчдын 46.4 хувь нь жирэмсэн болон нярай, хөхүүл хүүхэдтэй эхчүүд, 35.6 хувь нь халамжийн тэтгэвэр авагчид, 8.6 хувь нь хөгжлийн бэрхшээлтэй иргэнийг асарч буй иргэд, 8.3 хувь нь ахмад настныг асарч буй иргэд, 1.1 хувь нь бүтэн өнчин хүүхэд үрчлэн авч өсгөж буй иргэд байна. (Зураг I.10).

Нийгмийн халамжийн сангаас 2013 оны эхний 2 сард олгосон нийт тэтгэвэр, тэтгэмжийн 11.3 тэрбум төг буюу 59.3 хувийг халамжийн тэтгэвэрт, 5.3 тэрбум төг буюу 27.7 хувийг жирэмсэн болон нярай, хөхүүл хүүхэдтэй эхчүүдэд, 1.2 тэрбум төг буюу 6.2 хувийг хөгжлийн бэрхшээлтэй иргэнийг асарч буй иргэдэд, 1.1 тэрбум төг буюу 5.9 хувийг ахмад настныг асарч буй иргэдэд, 177.5 сая төг буюу 0.9 хувийг бүтэн өнчин хүүхэд үрчлэн авч өсгөсний тэтгэмжид зарцуулсан байна. (Зураг I.11).

Нийгмийн халамжийн тэтгэвэрт 2013 оны эхний 2 сард 47.7 мян.хүн хамрагдсан нь өмнөх оны мөн үеийнхээс 6.0 мян.хүн буюу 11.2 хувиар буурч, олгосон тэтгэврийн хэмжээ 5.9 тэрбум төгрөгөөр буюу 2 дахин нэмэгджээ.

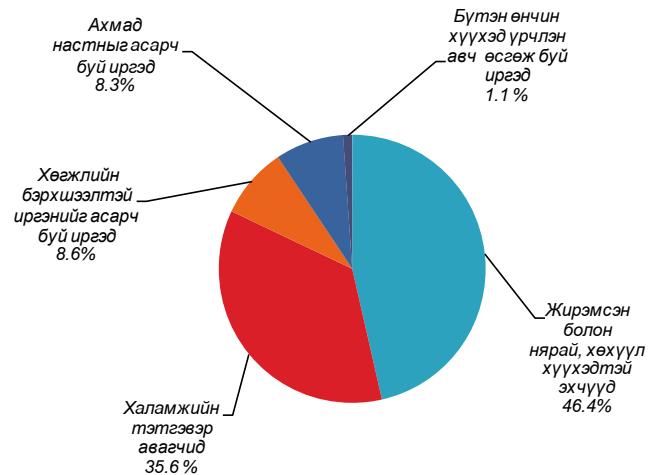
Зураг-I.9

Нийгмийн даатгалын сангаас олгосон тэтгэврийн бүтэц, төрлөөр, 2013 оны эхний 2 сарын байдлаар



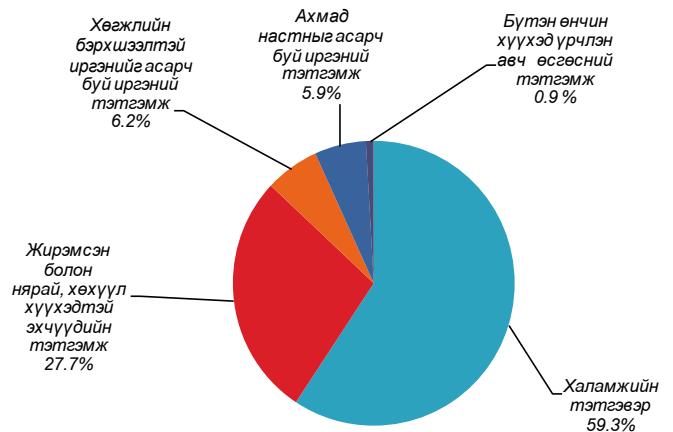
Зураг-I.10

Нийгмийн халамжийн тэтгэвэр, тэтгэмжид хамрагдагчдын бүтэц, 2013 оны эхний 2 сарын байдлаар



Зураг-I.11

Нийгмийн халамжийн сангаас олгосон тэтгэвэр, тэтгэмжийн бүтэц, 2013 оны эхний 2 сарын байдлаар





Нийгмийн халамжийн үйлчилгээ, хөнгөлөлтөд 23.2 мян.хүн хамрагдсаны 21.2 хувь нь ахмад настан, 10.8 хувь нь алдар цолтой ахмад настан, 6.6 хувь нь хөгжлийн бэрхшээлтэй иргэд, 58.0 хувь нь нийгмийн халамжийн хөнгөлөлт, нөхцөлт мөнгөн тусламжид хамрагдсан иргэд, 3.4 хувь нь нийгмийн халамжийн үйлчилгээнд хамрагдсан иргэд байна.

Хүний хөгжил сангаас 2013 оны эхний 2 сард 18 хүртэлх насны 848.5 мянган хүүхдэд 33.9 тэрбум төгрөгийг хүүхдийн мөнгөнд, 3.6 мянган ахмад настан, хөгжлийн бэрхшээлтэй иргэдэд 3.5 тэрбум төгрөгийг 1 сая төгрөгийн хишиг хувьд зориулан олгожээ.

1.5. Эрүүл мэнд

Улсын хэмжээнд 2013 оны эхний 2 сард 12387 эх амаржиж, амьд төрсөн хүүхдийн тоо 12452 болж, өмнөх оны мөн үеийнхээс амаржсан эхийн тоо 808 эхээр буюу 7.0 хувиар, хүүхдийн тоо 821 хүүхдээр буюу 7.1 хувиар өссөн байна. (Зураг 1.12).

Энэ оны эхний 2 сард нялхсын эндэгдэл 208 болж, өмнөх оны мөн үеийнхээс 2 хүүхэд буюу 1.0 хувь, 1-5 хүртэлх насандаа 39 хүүхэд эндэж, 1 хүүхэд буюу 2.6 хувиар нэмэгджээ (Зураг 1.13). Жирэмслэлт болон төрөлтийн улмаас 4 эх эндсэн байна.

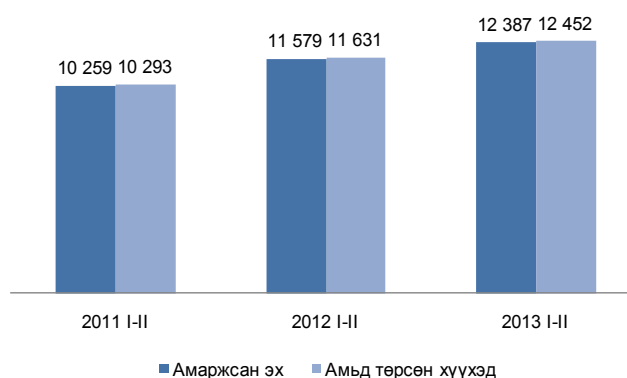
1000 амьд төрөлтөд ногдох нялхсын эндэгдэл 2013 оны эхний 2 сард 17 болж, өмнөх оны мөн үеийнхээс 1 хүүхдээр буурсан бөгөөд энэ үзүүлэлт Сүхбаатар (58), Говь-Алтай (42) аймагт улсын дунджаас 25-41 хүүхдээр, Өмнөговь (28), Баянхонгор (27) аймагт 10-11 хүүхдээр, Говьсүмбэр (24), Архангай (23), Баян-Өлгий (22), Хөвсгөл (22), Дундговь (21), Ховд (21) аймагт 4-7 хүүхдээр, Дорноговь (19), Өвөрхангай (18), Увс (18) аймагт 1-2 хүүхдээр илүү байна.

Тав хүртэлх насны хүүхдийн эндэгдэл 2013 оны эхний 2 сард 247 болж, өмнөх оны мөн үеийнхээс 3 хүүхдээр нэмэгдсэн байна. Харин 1000 амьд төрөлтөд ногдох тав хүртэлх насны хүүхдийн эндэгдэл 20 болж, өмнөх оны мөн үеийнхээс 1 хүүхдээр буурсан байна.

Халдварт өвчнөөр 2013 оны эхний 2 сард 7139 хүн өвчилж, өмнөх оны мөн үеийнхээс 81 хүн буюу 1.1 хувиар буурчээ. Энэ нь гахайн хавдар өвчнөөр өвчлөгчдийн тоо 942 хүн буюу 2.1 дахин, салхин цэцгээр 338 хүн буюу 51.8 хувь, тэмбүүгээр 336 хүн буюу 48.6 хувь, гонококкт халдвараар 100 хүн буюу 12.4 хувиар өссөн хэдий ч вирүст гепатитаар

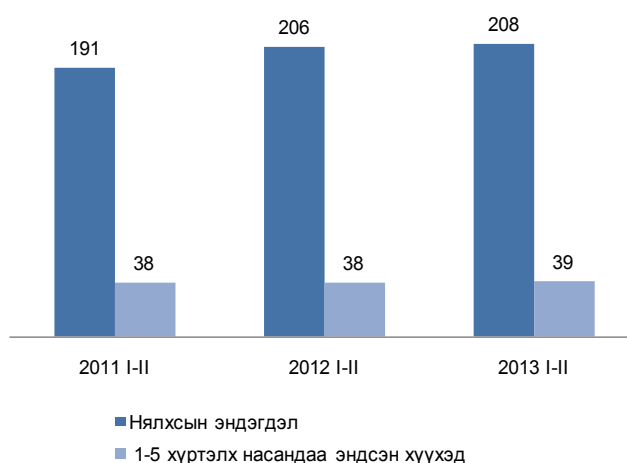
Зураг-1.12

Амаржсан эх, амьд төрсөн хүүхдийн тоо, жил бүрийн эхний 2 сарын байдлаар



Зураг-1.13

Эндсэн хүүхдийн тоо, жил бүрийн эхний 2 сарын байдлаар





өвчлөгчдийн тоо 1585 хүн буюу 69.6 хувиар буурснаас голлон шалтгаалжээ.

10 000 хүн тутамд ногдох халдварт өвчнөөр өвчлөгчдийн тоо 2013 оны эхний 2 сард дунджаар 26 болж, өмнөх оны мөн үеийнхээс 1 хүнээр нэмэгдэв (Зураг III.9).

Энэ оны эхний 2 сард ХДХВ/ДОХ-ын тохиолдол илрээгүй ба улсын хэмжээнд бүртгэгдсэн ХДХВ/ДОХ-ын нийт тохиолдол 127 байна.

Улсын хэмжээнд 2013 оны эхний 2 сард 2747 хүн нас барсан нь өмнөх оны мөн үеийнхээс 144 хүн буюу 5.0 хувиар буурчээ(Зураг I.14). Эмнэлэгт нас барсан хүний тоо энэ оны эхний 2 сард 670 болж, өмнөх оны мөн үеийнхээс 48 хүн буюу 6.7 хувиар буурав. Энэ нь нийт нас баралтын 24.4 хувийг эзэлж байна.

Эмнэлэгт 2013 оны эхний 2 сард 118.8 мян.хүн хэвтэж эмчлүүлсэн нь өмнөх оны мөн үеийнхээс 4511 хүн буюу 3.7 хувиар буурчээ.

Хувийн эмнэлгүүд 2013 оны эхний 2 сард 196.0 мян.хүнд үйлчилж, 6.6 тэрбум төгрөгийн төлбөртэй үйлчилгээ үзүүлжээ. Хувийн эмнэлгээр үйлчлүүлсэн хүний тоо өмнөх оны мөн үеийнхээс 0.5 хувиар нэмэгдэж, төлбөрт үйлчилгээний хэмжээ 17.9 хувиар өсөв.

I.6 Гэмт хэрэг

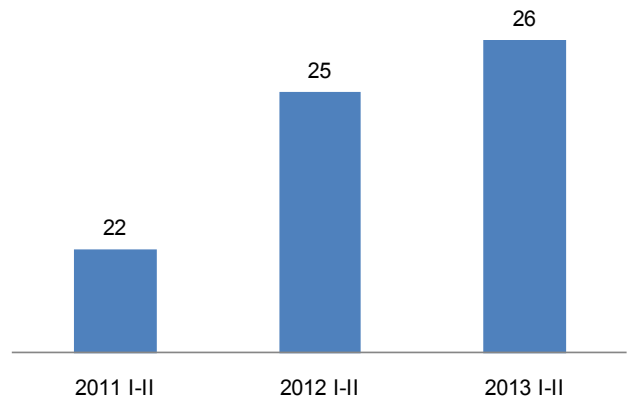
Улсын хэмжээнд 2013 оны эхний 2 сард 4295 гэмт хэрэг бүртгэгдсэн нь өмнөх оны мөн үеийнхээс 321 хэргээр буюу 8.1 хувиар өсчээ. (Зураг I.15). Өмнөх оны мөн үеийнхээс нийт гэмт хэргийн тоо нэмэгдэхэд хүний амь бие эрүүл мэндийн эсрэг гэмт хэрэг (202), өмчлөх эрхийн эсрэг (151), зэрэг гэмт хэрэг өссөн нь голлон нөлөөлөв.

Бүртгэгдсэн гэмт хэргийн 60.2 хувь нь нийслэлд, 38.9 хувь нь аймгуудад, 0.6 хувь нь төмөр замын цагдаагийн хэлтэст, 0.1 хувь нь иргэний агаарын тээврийн салбарт, 0.2 хувь нь бусад газарт 2013 оны эхний 2 сард бүртгэгджээ.

Бүртгэгдсэн гэмт хэргийн 49.8 хувийг хүндэвтэр, 41.2 хувийг хөнгөн, 7.1 хувийг хүнд, 1.9 хувийг онц хүнд гэмт хэрэг эзэлж, өмнөх оны мөн үеийнхээс хөнгөн хэргийнх 3.0 пункт, хүндэвтэр хэргийнх 13.6 пункт, хүнд хэргийнх 29.1 пункт, онц хүнд хэргийнх 46.1 пунктээр буурсан байна (Зураг I.16).

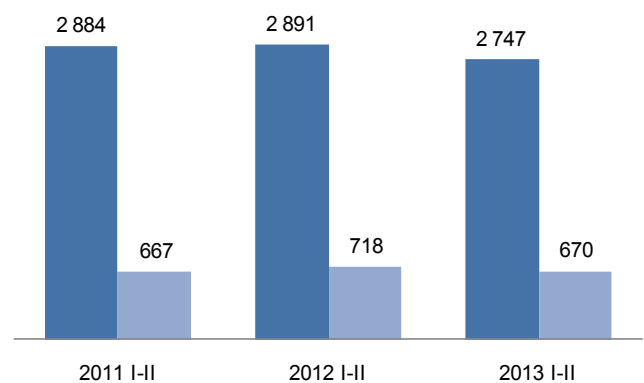
Зураг-I.14

10 000 хүн амд ногдох халдварт өвчнөөр өвчлөгчдийн тоо, жил бүрийн эхний 2 сарын байдлаар



Зураг-I.15

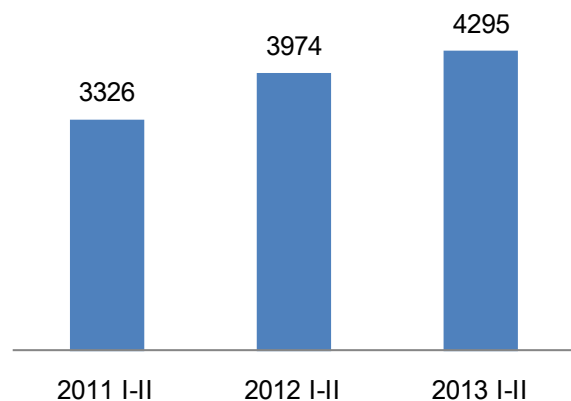
Нас барсан хүний тоо, жил бүрийн эхний 2 сарын байдлаар



■ Нас барсан нийт хүний тоо
■ Эмнэлэгт нас барсан хүний тоо

Зураг-I.16

Бүртгэгдсэн гэмт хэргийн тоо, жил бүрийн эхний 2 сарын байдлаар

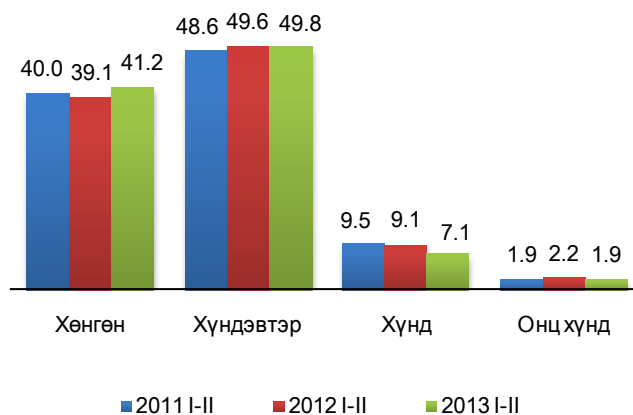




Зураг-1.17

Бүртгэгдсэн гэмт хэргийн тоо өмнөх оны мөн үеийнхээс Сүхбаатар аймагт 55.9 хувь, Булган аймагт 48.9 хувь, Ховд аймагт 45.8 хувь, Дорнод аймагт 34.7 хувь, Баян-Өлгий аймагт 20.2 хувь, Орхон аймагт 17.0 хувь, Төв аймагт 9.6 хувь, Дорноговь аймагт 6.6 хувь, Улаанбаатар хотод 16.9 хувиар нэмэгдсэн бол Хэнтий аймагт 37.2 хувь, Дундговь аймагт 32.7 хувь, Завхан аймагт 29.6 хувь, Өмнөговь аймагт 20.8 хувь, Архангай аймагт 19.2 хувь, Говь-Алтай аймагт 15.9 хувь, Говьсүмбэр аймагт 15.4 хувь, Сэлэнгэ аймагт 12.4 хувь, Дархан-Уул аймагт 9.4 хувь, Увс аймагт 8.0 хувь, Баянхонгор аймагт 7.6 хувь, Өвөрхангай аймагт 7.3 хувь, Хөвсгөл аймагт 4.0 хувиар буурчээ.

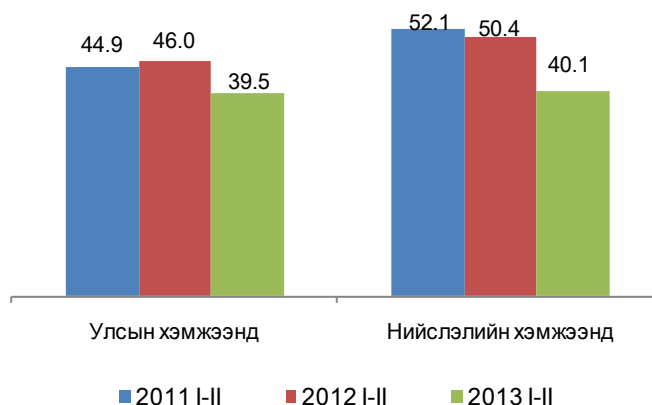
Бүртгэгдсэн гэмт хэргийн бүтэц, хэргийн ангиллаар, жил бүрийн эхний 2 сарын байдлаар, хувиар



Гэр бүлийн хүчирхийллийн улмаас үйлдэгдсэн 56 гэмт хэрэг бүртгэгдсэн нь өмнөх оны мөн үеийнхээс 70 хэрэг буюу 55.6 хувиар буурсан байна. Малын хулгайн 230 гэмт хэрэг бүртгэгдсэн нь нийт гэмт хэргийн 5.4 хувийг эзэлж, өмнөх оны мөн үеийнхээс 126 хэрэг буюу 35.4 хувиар буурчээ.

Зураг-1.18

Гэмт хэргийн илрүүлэлт, жил бүрийн эхний 2 сарын байдлаар, хувиар



Сэжигтэн нь тодорхойгүй байсан 1749 хэргийн 690 буюу 39.5 хувийнх нь холбогдогч нь тогтоогдож, яллагдагчаар татагдсанаар гэмт хэргийн илрүүлэлт улсын хэмжээнд өмнөх оны мөн үеийнхээс 6.5 пунктээр, нийслэлийн хэмжээнд 10.3 пунктээр буурсан байна. (Зураг 1.18).

Хүүхэд оролцсон гэмт хэрэг 2013 оны эхний 2 сард өмнөх оны мөн үеийнхээс 21.1 хувь, эмэгтэй хүн оролцсон хэрэг 17.8 хувиар нэмэгдэж, бүлэглэн үйлдэгдсэн хэрэг 2.0 хувиар буурчээ.

18 ба түүнээс дээш насны 10000 хүнд ногдох гэмт хэргийн тоо улсын дунджаар 2013 оны эхний 2 сард 23 болж, өмнөх оны мөн үеийнхээс 2 хэрэг буюу 9.5 хувиар нэмэгдсэн байна.

Гэмт хэрэгт холбогдсон сэжигтэн, яллагдагч 2013 оны эхний 2 сард 3047 байгаагийн 117 буюу 3.8 хувь нь 18 хүртэлх насны хүүхэд, 391 буюу 12.8 хувь нь эмэгтэйчүүд байна. Гэмт хэрэгт холбогдогчдын 5.3 хувь нь өмнө нь ял шийтгэгдсэн хүмүүс байгаа бөгөөд тэдгээрийн эзлэх хувь өмнөх оны мөн үеийнхээс 0.4 пунктээр буурчээ.

Гэмт хэрэгт холбогдсон сэжигтэн, яллагдагчдад хувиараа хөдөлмөр эрхлэгчдийн эзлэх хувь 2013 оны эхний 2 сард 13.1 болж, өмнөх оны мөн үеийнхээс 3.2 пункт, төрийн бус байгууллагын ажиллагчдынх 2.4 хувь болж 0.9 пункт, төрийн албан хаагчдынх 3.9 хувь болж 0.3 пункт, оюутан, сурагчдынх 6.4 хувь болж 0.3 пунктээр нэмэгдэж, харин ажилгүй иргэдийнх 54.9 хувь болж 0.8 пункт, аж ахуйн нэгж, байгууллагын ажиллагчдынх 10.0 хувь болж 1.4 пункт, малчдынх 8.2 хувь болж 2.3 пунктээр буурсан байна.

Бүртгэгдсэн гэмт хэргийн 31.2 хувь нь гэр, орон сууцанд, 18.8 хувь нь гудамж, талбайд, 15.6 хувь нь олон нийтийн газарт, 6.8 хувь



нь аж ахуйн нэгжид, 5.3 хувь нь авто замд, 2.4 хувь нь төрийн байгууллагад, 1.6 хувь нь төрийн бус байгууллагад, 1.1 хувь нь нийтийн тээврийн хэрэгсэлд, 17.2 хувь нь бусад газарт 2013 оны эхний 2 сард үйлдэгджээ.

Гэмт хэргийн улмаас 1285 хүн гэмтэж, 326 хүн нас барсан нь өмнөх оны мөн үеийнхээс гэмтсэн хүний тоо 50 буюу 4.0 хувь, нас барсан хүний тоо 73 буюу 28.9 хувиар нэмэгдсэн байна. (Зураг I.19).

Гэмт хэргийн улмаас учирсан хохирол 2013 оны эхний 2 сард 27.9 тэрбум төг, нөхөн төлүүлсэн хохирлын хэмжээ 5.1 тэрбум төг болж, өмнөх оны мөн үеийнхээс учирсан хохирлын хэмжээ 20.5 тэрбум төг буюу 3.8 дахин өсч, нөхөн төлүүлсэн хохирлын хэмжээ 3.0 тэрбум төг буюу 2.4 дахин өссөн байна. (Зураг I.20). Нөхөн төлүүлсэн хохирлын хэмжээ өсөхөд төрийн өмчийн байгууллагад учирсан хохирлын нөхөн төлүүлэлт 3.0 тэрбум төгрөгөөр өссөн нь нөлөөлөв. Гэмт хэргийн улмаас учирсан нийт хохирлын 46.3 хувь буюу 12.9 тэрбум төг нь төрийн өмчид ногдож байна.

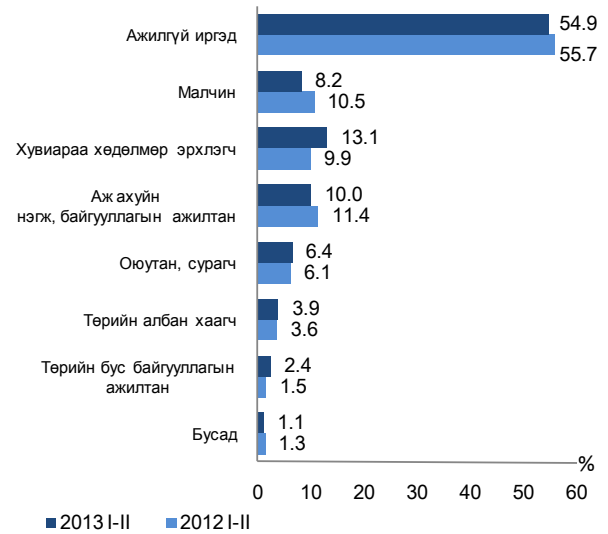
Гэмт хэргийн улмаас хохирсон иргэд 2013 оны эхний 2 сард 3979 байгаагийн 199 буюу 5.0 хувь нь 18 хүртэлх насны хүүхэд, 1549 буюу 38.9 хувь нь эмэгтэйчүүд байна.

Гэмт хэргийн улмаас нийт 24 байгууллагад хохирол учирсны 12 нь төрийн, 2 нь төрийн бус, 10 нь хувийн хэвшлийн аж ахуйн нэгж, байгууллага байна.

Улсын хэмжээнд 2013 оны эхний 2 сард 20.4 мян.хүн эрүүлжүүлэгдэж, 2.3 мян.хүн баривчлагдсан нь өмнөх оны мөн үеийнхээс эрүүлжүүлэгдсэн хүний тоо 18 буюу 0.1 хувь, баривчлагдсан хүний тоо 220 буюу 10.3 хувиар өссөн байна.

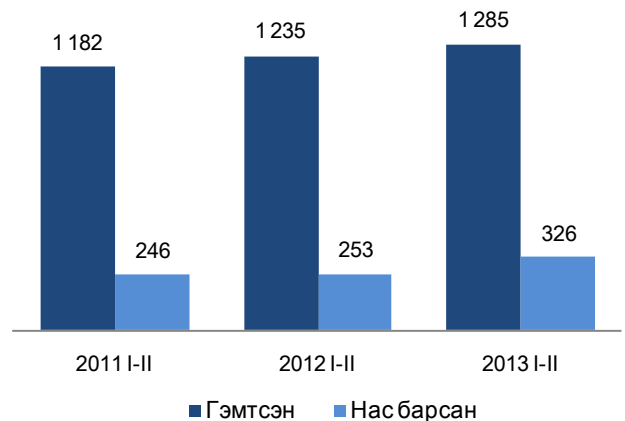
Зураг-I.19

Гэмт хэрэгт холбогдсон сэжигтэн, яллагдагчдын нийгмийн байдал, жил бүрийн эхний 2 сарын байдлаар, хувиар



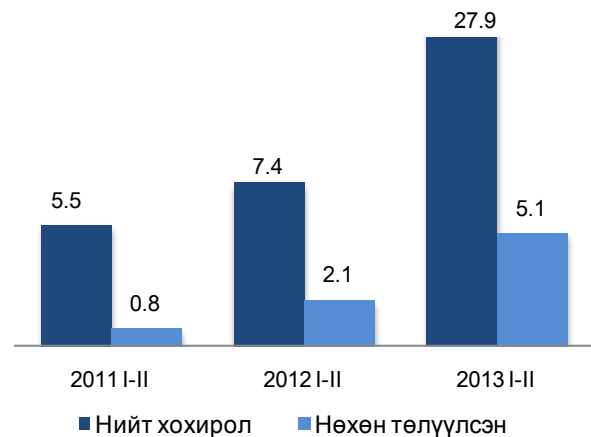
Зураг-II.20

Гэмт хэргийн улмаас гэмтсэн, нас барсан хүний тоо, жил бүрийн эхний 2 сарын байдлаар



Зураг-II.21

Гэмт хэргийн улмаас учирсан хохирлын хэмжээ, жил бүрийн эхний 2 сарын байдлаар, тэрбум төг





II. Макро эдийн засгийн үзүүлэлт

II.1. Үнэ

Хэрэглээний бараа, үйлчилгээний үнэ

Хэрэглээний үнийн улсын индекс (ХҮУИ) 2013 оны 2 дугаар сард өмнөх сарынхаас 1.0 хувь, оны эхнээс 2.8 хувь, өмнөх оны мөн үеийнхээс 11.3 хувиар өслөө (Хүснэгт II.1).

Ерөнхий индекс 2013 оны 2 дугаар сард өмнөх сарынхаас 1.0 хувиар өсөхөд хүнсний бараа, ундаа, усны бүлгийн үнэ дүнгээрээ 3.0 хувиар өссөн нь голлон нөлөөлжээ.

Согтууруулах ундаа, тамхины бүлгийн үнэ дүнгээрээ 0.4 хувь, хувцас, бөс бараа, гутлынх

0.4 хувь, гэр ахуйн тавилга, барааных 0.5 хувь, эм, тариа, эмнэлгийн үйлчилгээнийх 0.3 хувь, тээврийнх 0.2 хувь, зочид буудал, нийтийн хоол, дотуур байрны үйлчилгээнийх 0.2 хувь, бусад бараа, үйлчилгээнийх 0.2 хувиар өсч, боловсролын бүлгийн үнэ өөрчлөлтгүй, орон сууц, ус, цахилгаан, түлшний бүлгийн үнэ 1.0 хувь, холбооны хэрэгсэл, шуудангийн үйлчилгээ болон амралт, чөлөөт цаг, соёлын бараа, үйлчилгээнийх тус бүр 0.1 хувиар буурчээ.

Хүснэгт-II.1

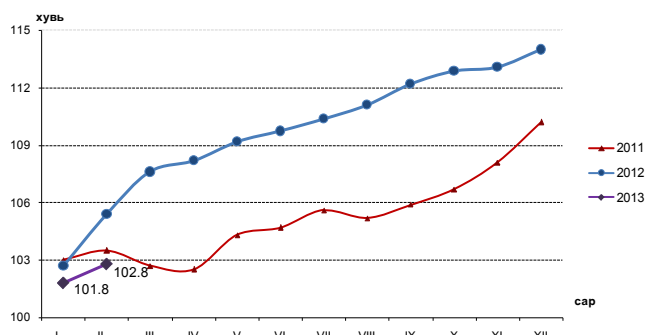
Хэрэглээний үнийн улсын индекс, бүлгийн дүнгээр

Бараа, үйлчилгээний бүлэг	Жин	2013 II		2013 II
		2012 II	2012 XII	2013 I
Ерөнхий индекс	100.0	111.3	102.8	101.0
Хүнсний бараа, ундаа, ус	29.3	113.0	107.6	103.0
Согтууруулах ундаа, тамхи	3.2	153.4	100.6	100.4
Хувцас, бөс бараа, гутал	16.1	113.7	101.0	100.4
Орон сууц, ус, цахилгаан, түлш	12.3	110.6	98.5	99.0
Гэр ахуйн тавилга, бараа	4.7	109.0	101.8	100.5
Эм, тариа, эмнэлгийн үйлчилгээ	3.6	107.1	101.0	100.3
Тээвэр	12.2	102.9	102.0	100.2
Холбооны хэрэгсэл, шуудангийн үйлчилгээ	4.4	96.1	99.8	99.9
Амралт, чөлөөт цаг, соёлын бараа, үйлчилгээ	2.8	103.3	100.1	99.9
Боловсролын үйлчилгээ	4.7	115.2	100.0	100.0
Зочид буудал, нийтийн хоол, дотуур байрны үйлчилгээ	2.6	114.8	103.8	100.2
Бусад бараа, үйлчилгээ	4.1	106.2	100.5	100.2

Хэрэглээний үнийн улсын индекс 2013 оны 2 дугаар сард оны эхнээс 2.8 хувь өссөнөөс хүнс, ундаа, усны бүлгийн барааны үнэ дүнгээрээ 7.6 хувь, тээврийн бүлгийнх 2.0 хувь, зочид буудал, нийтийн хоол, дотуур байрны үйлчилгээнийх 3.8 хувиар нэмэгдсэн байна. Харин орон сууц, ус, цахилгаан, түлшний бүлгийн үнэ 1.5 хувь, холбооны хэрэгсэл, шуудангийн үйлчилгээний бүлгийнх 0.2 хувиар буурчээ.

Хэрэглээний үнийн улсын индекс 2012 оны 2 дугаар сард оны эхнээс 5.4 хувиар өссөн бол 2013 оны 2 дугаар сард 2.8 хувь болж, өсөлт 2.6 пунктээр саарсан байна (Зураг II.1).

Хэрэглээний үнийн улсын индекс (өмнөх оны 12 сар =100)



Зураг-II.1



Хэрэглээний бараа, үйлчилгээний үнэ 2013 оны 2 дугаар сард өмнөх сарынхаас Хэнтий аймагт 0.5 хувиар буурч, бусад аймаг, нийслэлд 0.1-2.6 хувиар өсчээ (Зураг II.2).

Өрхийн нийт хэрэглээнд өндөр хувийн жин эзэлж буй мах, махан бүтээгдэхүүний дэд бүлгийн үнэ дүнгээрээ 2013 оны 2 дугаар сард өмнөх сарынхаас Өвөрхангай (7.7%) аймагт буурч, бусад аймагт 0.5-12.8 хувиар өсчээ. Баянхонгор (12.8%) аймагт хамгийн их өсөлттэй байв.

Талх, гурил, будааны дэд бүлгийн үнэ дүнгээрээ Дорноговь (3.7%), Завхан (0.8%), Баян-Өлгий (0.4%), Сэлэнгэ (0.3%), Дархан-Уул (0.3%), Дорнод (0.1%), Орхон (0.1%) аймагт буурч, Архангай, Баянхонгор, Ховд, Хөвсгөл, Хэнтий, Говьсүмбэр аймагт өөрчлөлтгүй, бусад 8 аймагт 0.1-2.3 хувиар өссөн байна. Өвөрхангай (2.3%) аймагт хамгийн их өсөлттэй байлаа.

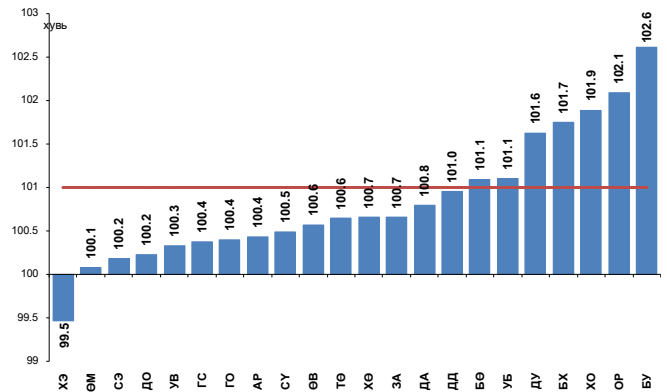
Сүү, сүүн бүтээгдэхүүний дэд бүлгийн үнэ дүнгээрээ Увс (0.7%), Сүхбаатар (0.4%), Ховд (0.2%) аймагт буурч, Баян-Өлгий, Булган, Говь-Алтай, Дорноговь, Өмнөговь, Сэлэнгэ, Говьсүмбэр аймагт өөрчлөлтгүй, бусад 11 аймагт 0.2-6.2 хувиар өссөн байна. Хөвсгөл (6.2%) аймагт хамгийн их өсөлттэй байв.

Төмс, хүнсний ногооны дэд бүлгийн үнэ дүнгээрээ Дорнод (2.1%), Увс (2.0%), Хэнтий (0.2%) аймагт буурч, Архангай, Говь-Алтай, Дорноговь, Говьсүмбэр аймагт тогтвортой, бусад 14 аймагт 0.6-17.4 хувиар өсчээ. Ховд (17.4%) аймагт хамгийн их өсөлттэй байлаа.

Хэрэглээний бараа, үйлчилгээний үнэ 2013 оны 2 дугаар сард өмнөх сарынхаас Булган аймагт хамгийн их буюу 2.6 хувиар өсчээ. Тус аймагт үнэ өсөхөд хүнсний барааны бүлгийн үнэ дүнгээрээ 4.1 хувь, үүний дотор мах, махан бүтээгдэхүүний дэд бүлгийн үнэ 8.6 хувь, согтууруулах ундаа, тамхиных 9.9 хувь, хувцас, бөс бараа, гутлынх 2.5 хувиар өссөн нь нөлөөлсөн байна.

Зураг-II.2

Хэрэглээний үнийн индекс, нийслэл, аймгаар, 2013 оны 2 дугаар сард (өмнөх сар =100%)



Хэнтий аймагт хэрэглээний бараа, үйлчилгээний үнэ өмнөх сарынхаас 0.5 хувиар буурахад тээврийн бүлгийн үнэ 6.5 хувиар буурсан нь нөлөөлжээ.

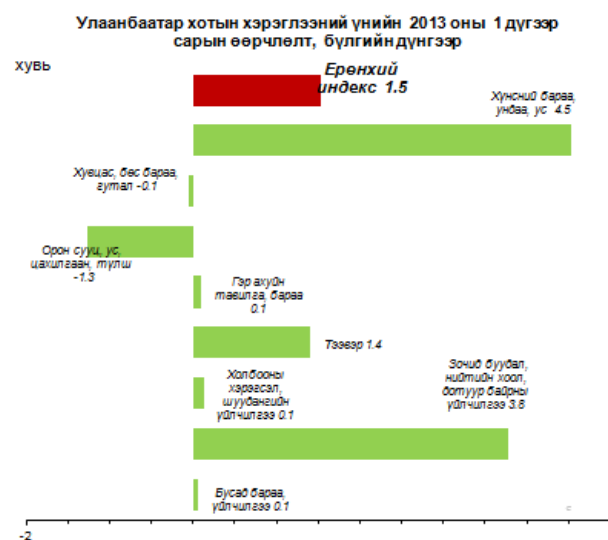
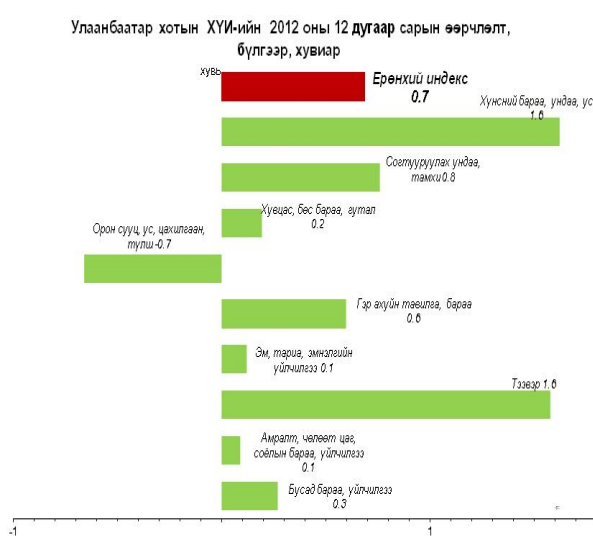
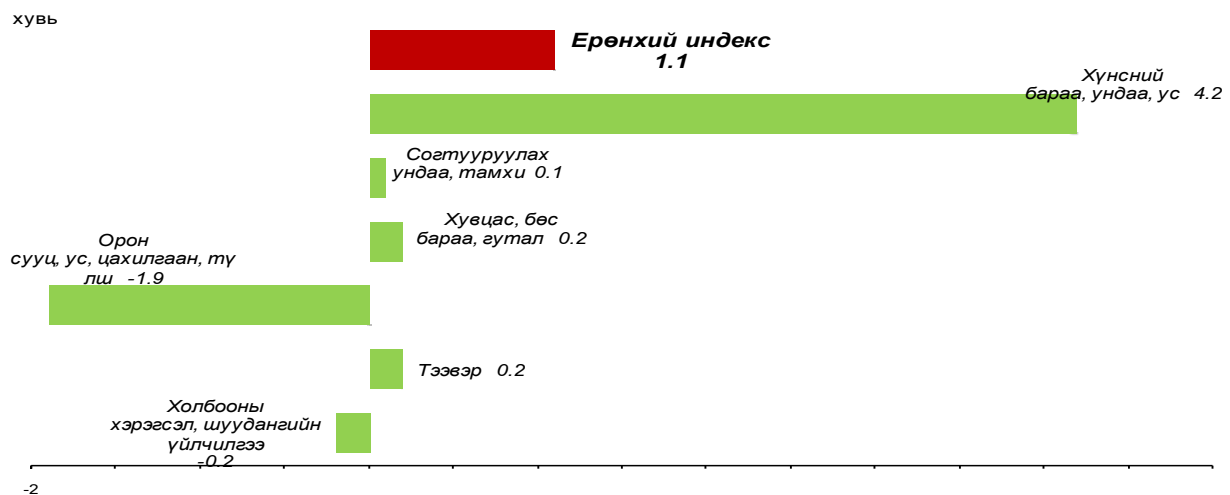
Хэрэглээний бараа, үйлчилгээний үнэ 2013 оны 2 дугаар сард Улаанбаатар хотод өмнөх сарынхаас 1.1 хувь, оны эхнээс 2.7 хувь, өмнөх оны мөн үеийнхээс 11.1 хувиар өслөө.

Хэрэглээний үнийн ерөнхий индекс 2013 оны 2 дугаар сард Улаанбаатар хотод өмнөх сарынхаас 1.1 хувиар өсөхөд хүнсний бараа, ундаа, усны бүлгийн үнэ дүнгээрээ 4.2 хувиар нэмэгдсэн нь голлон нөлөөлжээ. Түүнчлэн согтууруулах ундаа, тамхины бүлгийн үнэ дүнгээрээ 0.1 хувь, хувцас, бөс бараа, гутлынх 0.2 хувь, тээврийн бүлгийнх 0.2 хувиар өсч, орон сууц, ус, цахилгаан, түлшний бүлгийн үнэ 1.9 хувь, холбооны хэрэгсэл, шуудангийн үйлчилгээнийх 0.2 хувиар буурч, эдгээрээс бусад бараа, үйлчилгээний бүлгийн дүн тогтвортой байв (Зураг II.3).

Улаанбаатар хотод 2013 оны 2 дугаар сард өмнөх сарынхаас хэрэглээний сагсны 329 нэрийн бараа, үйлчилгээний 16.7 хувийнх нь үнэ өсч, 2.1 хувийнх нь буурч, 81.2 хувийнх нь үнэ тогтвортой байлаа. Судалгаанд сонгогдсон хүнсний 93 нэрийн барааны 47.3 хувь буюу 44 нэрийн барааны үнэ нэмэгджээ.



Улаанбаатар хотын хэрэглээний үнийн өмнөх сарынхаас өөрчлөгдсөн хувь, бүлгийн дүнгээр



Улаанбаатар хотын хэрэглээний үнийн сарын индекс т нөлөөлсөн бараа, үйлчилгээний үнийн өөрчлөлт

Бараа, үйлчилгээний бүлэг	Үнийн өөрчлөлт, %	Дэд бүлэг, зарим барааны үнийн өөрчлөлт
Хүнсний бараа, ундаа, ус	4.2	Энэ бүлгийн үнийн өсөлтөд мах, махан бүтээгдэхүүний дэд бүлгийн үнэ 7.1 хувь, төмс, хүнсний ногооных 4.3 хувь, талх, гурил, будааных 2.1 хувь, жимс, жимсгэнийх 1.2 хувь, хүнсний бусад барааных 1.6 хувиар нэмэгдсэн нь голлон нөлөөлжээ.
Соётууруулах ундаа, тамхи	0.1	Энэ бүлгийн үнийн өсөлтөд дотоодын цагаан архины үнэ 0.4 хувиар нэмэгдсэн нь нөлөөлсөн байна.
Хувцас, бөс бараа, гутал	0.2	Хувцас, бөс бараа, гутлын бүлгийн үнийн өсөлтөд торгоны үнэ 5.8 хувиар нэмэгдсэн нь нөлөөлжээ.
Орон сууц, ус, цахилгаан, түлш	-1.9	Орон сууц, ус, цахилгаан, түлшний бүлгийн үнийн бууралт нь 1 шуудай түлшний модны үнэ 6.7 хувь, нүүрснийх 6.5 хувиар буурсантай холбоотой байна.
Тээвэр	0.2	Тээврийн бүлгийн үнийн өсөлтөд хот доторх таксины хөлс 7.7 хувиар нэмэгдсэн нь нөлөөллөө.
Холбооны хэрэгсэл, шуудангийн үйлчилгээ	-0.2	Энэ бүлгийн үнийн бууралтад судалгаанд сонгогдсон гар утасны үнэ 10.0 хувиар буурсан нь нөлөөлөв.



Мал аж ахуйн гол нэр төрлийн зарим бүтээгдэхүүний зах зээлийн дундаж үнэ

Мал аж ахуйн гол нэр төрлийн зарим бүтээгдэхүүний зах зээлийн үнийн судалгаагаар 2013 оны 2 дугаар сард үхрийн 2 м-ээс дээш урттай ширний дундаж үнэ Увс, Ховд, Дорноговь, Баян-Өлгий аймагт хамгийн бага буюу 25.0-29.0 мян.төг; Архангай, Өвөрхангай, Орхон, Хэнтий, Төв аймаг, Улаанбаатар хотод хамгийн их буюу 40.0-43.0 мян.төг; адууны ширнийх Өмнөговь, Баянхонгор, Сэлэнгэ, Дархан-Уул аймагт хамгийн бага буюу 25.0-34.0 мян.төг; Баян-Өлгий, Хэнтий, Төв аймаг, Улаанбаатар хотод хамгийн их буюу 41.0-44.0 мян.төг; ямааны 1 кг цагаан ноолуурын үнэ Ховд, Дархан-Уул, Дорноговь, Сүхбаатар, Өмнөговь аймагт хамгийн бага буюу 40.0-45.0 мян.төг; Завхан, Орхон аймаг, Улаанбаатар хотод хамгийн их буюу 51.0-55.0 мян.төг байна.

Адууны ширний дундаж үнэ Говьсүмбэр, Хэнтий, Төв, Дорноговь, Увс, Дорнод аймаг,

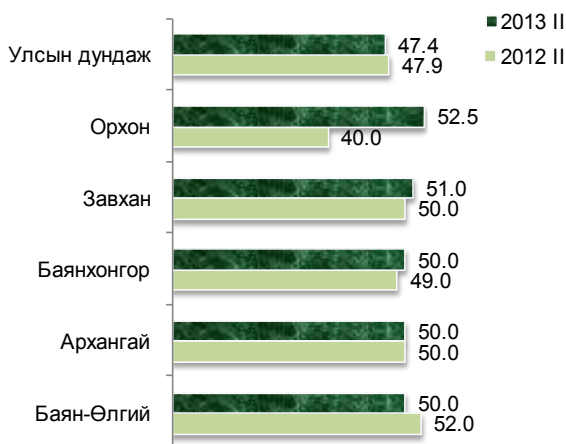
Улаанбаатар хотод өмнөх сарынхаас 1.0-10.0 мян.төг буюу 2.3-33.3 хувиар өсч, Баян-Өлгий, Завхан, Сүхбаатар, Ховд, Орхон, Сэлэнгэ, Өвөрхангай, Баянхонгор, Өмнөговь аймагт өмнөх сарынхаас 2.0-20.0 мян.төг буюу 4.7-44.4 хувиар буурч, Архангай, Булган, Хөвсгөл, Дархан-Уул аймагт өмнөх сарын түвшинд байв.

Ямааны 1 кг цагаан ноолуурын дундаж үнэ Орхон, Дундговь, Баян-Өлгий, Хөвсгөл, Архангай, Сүхбаатар, Завхан аймаг, Улаанбаатар хотод өмнөх сарынхаас 0.5-6.0 мян.төг буюу 1.0-13.3 хувиар өсч, Өмнөговь аймагт 3.0 мян.төг буюу 6.3 хувиар буурч, Говь-Алтай, Ховд, Баянхонгор, Өвөрхангай, Дархан-Уул, Дорноговь аймагт өмнөх сарын түвшинд байв.

Мал аж ахуйн зарим бүтээгдэхүүний үнийн улсын дундаж болон хамгийн өндөр байгаа аймгуудыг өмнөх оны мөн үеийнхтэй харьцуулж дараах зургаар харуулав.

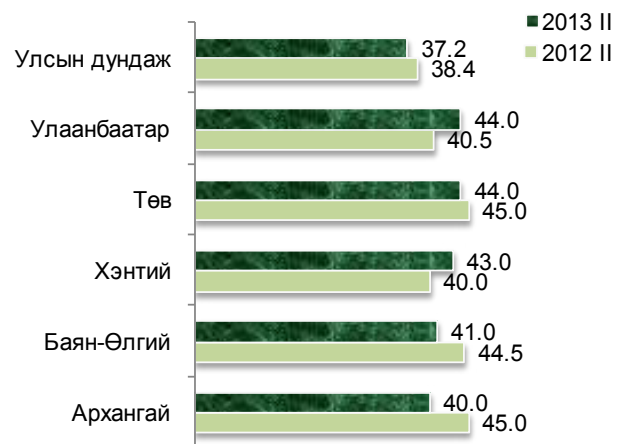
Зураг-II.4

Ямааны 1 кг цагаан ноолуурын зах зээлийн дундаж үнэ, жил бүрийн 2 дугаар сард, мян.төг



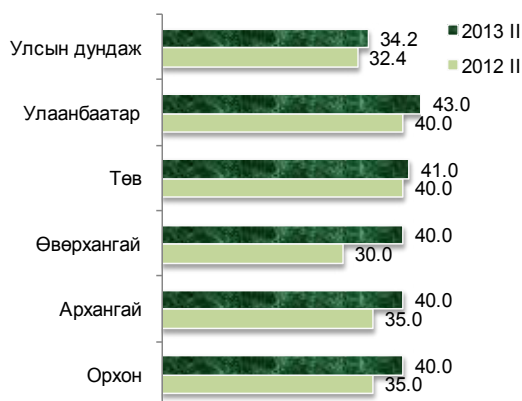
Зураг-II.5

Адууны 1 ширхэг ширний зах зээлийн дундаж үнэ, жил бүрийн 2 дугаар сард, мян.төг



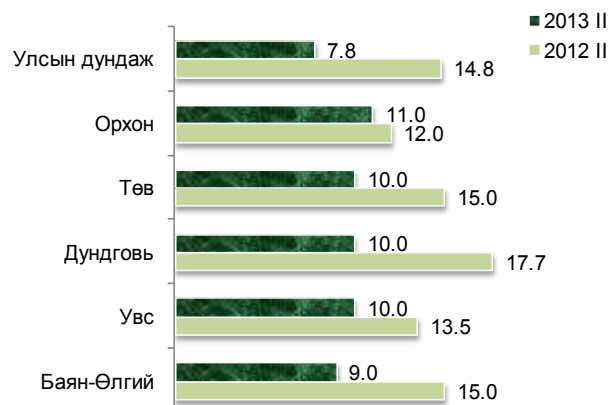
Зураг-II.6

Үхрийн 2 м-ээс дээш урттай 1 ширхэг ширний зах зээлийн дундаж үнэ, жил бүрийн 2 дугаар сард, мян.төг



Зураг-II.7

Хонины ноостой 1 ширхэг нэхийний зах зээлийн дундаж үнэ, жил бүрийн 2 дугаар сард, мян.төг





Улаанбаатар хотод арилжаалагдсан барилгын гол нэрийн материалын дундаж үнэ

Улаанбаатар хотод 2013 оны 2 дугаар сард арилжаалагдсан эх орны үйлдвэрийн болон ОХУ, БНХАУ, ХБНГУ, БНСУ-д үйлдвэрлэсэн барилгын үндсэн 29 нэр төрлийн материалын дундаж үнийг мэдээнд хамрууллаа.

Өмнөх оны мөн үеийнхээс 2013 оны 02 дугаар сард хөнгөн бетоны үнэ 35.7 мян. төг буюу 31.0 хувь, шалны ховилгүй банзных 30.0 мян.төг буюу 20.0 хувь, палкных 4.0 мян. төг буюу 16.7 хувь, вакуум цонхных 10.0 мян. төг буюу 12.5 хувь, захалсан банзных 3.0 мян. төг буюу 8.6 хувь, БНХАУ-д үйлдвэрлэсэн уян шүршүүрийн үнэ 7.0 мян.төг буюу 38.9 хувь, шаазан угаагуурынх 20.0 мян.төг буюу 33.3 хувь, тосон будагных 500 төг буюу 25.0 хувь,

50 кг-ын савлагаатай цементнийх 1.7 мян.төг буюу 21.3 хувь, өдрийн суурьгүй гэрлийнх 400 төг буюу 20.0 хувь, шахмал шалных 2.0 мян.төг буюу 16.7 хувь, төмөр хаалганых 22.0 мян.төг буюу 15.9 хувь, шаазан суултуурынх 10.0 мян. төг буюу 11.1 хувь, хадаасных 200 төг буюу 8.0 хувь, дотор эмульснийх 500 төг буюу 7.7 хувиар өсчээ.

Харин өмнөх сарынхаас эх орны үйлдвэрийн захалсан банзны үнэ 3.0 мян.төг буюу 8.6 хувь, БНХАУ-д үйлдвэрлэсэн 50 кг-ын савлагаатай цементний үнэ 200 төг буюу 2.1 хувиар өсч, ОХУ-д үйлдвэрлэсэн чулуутай хар цаасны үнэ 2.0 мян.төг буюу 10.0 хувиар буурсан байна.

Зураг-II.8

II.2 Мөнгө, зээл, үнэт цаас

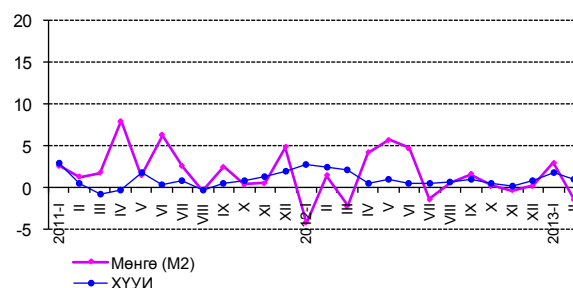
Мөнгөний нийлүүлэлт (M2) 2013 оны 2 дугаар сарын эцэст 7240.1 тэрбум төг болж, өмнөх сарынхаас 104.2 тэрбум төг буюу 1.4 хувиар буурч, өмнөх оны мөн үеийнхээс 1002.5 тэрбум төг буюу 16.1 хувиар өсчээ (Хүснэгт II.3).

Мөнгөний нийлүүлэлтийн бүтцийн хувьд 2013 оны 2 дугаар сарын эцэст 51.1 хувийг төгрөгийн хадгаламж, 17.4 хувийг гадаад валютын хадгаламж, 14.0 хувийг төгрөгийн харилцах, 11.1 хувийг гадаад валютын харилцах, 6.4 хувийг банкнаас гадуурх мөнгө эзэлж байна (Зураг II.8). Мөнгөний нийлүүлэлтэд төгрөгийн хадгаламжийн эзлэх хувь өмнөх сарынхаас 1.9 пунктээр өсч, харин гадаад валютын хадгаламжийнх 0.7 пункт, банкнаас гадуурх мөнгөнийх 0.6 пункт, төгрөгийн харилцахынх 0.5 пункт, гадаад валютын харилцахынх 0.1 пунктээр буурчээ.

Бага мөнгө 2013 оны 2 дугаар сарын эцэст 1480.4 тэрбум төг болж, өмнөх сарынхаас 99.5 тэрбум төг буюу 6.3 хувиар, өмнөх оны мөн үеийнхээс 20.0 тэрбум төг буюу 1.3 хувиар буурчээ.

Иргэд, байгууллагын нийт хадгаламж 2013 оны 2 дугаар сарын эцэст 4955.8 тэрбум төг болж, өмнөх сарынхаас 16.4 тэрбум төг буюу 0.3 хувь, өмнөх оны мөн үеийнхээс 960.6 тэрбум төг буюу 24.0 хувиар өсчээ. Төгрөгийн хадгаламж 2013 оны 2 дугаар сарын эцэст 3696.4 тэрбум төг болж, өмнөх сарынхаас

Мөнгөний нийлүүлэлт (M2), хэрэглээний үнийн улсын индексийн өөрчлөлт, сарын эцэст, хувиар, (өмнөх сар=100)



Хүснэгт-II.3

Мөнгөний зарим үндсэн үзүүлэлт, сарын эцэст, тэрбум төг

Үзүүлэлт	2012 II	2013 I	2013 II
Мөнгөний нийлүүлэлт M2	6 237.6	7 344.3	7 240.1
Жилийн өөрчлөлт, хувиар, өмнөх оны мөн үе=100	28.2	19.5	16.1
Сарын өөрчлөлт, хувиар, өмнөх сар=100	1.5	-3.6	-1.4
Нийт хадгаламж	3 995.3	4 939.4	4 955.8
Жилийн өөрчлөлт, хувиар, өмнөх оны мөн үе=100	26.7	27.1	24.0
Сарын өөрчлөлт, хувиар, өмнөх сар=100	2.8	0.3	0.3
Төгрөгийн хадгаламж	2 995.6	3 607.2	3 696.4
Жилийн өөрчлөлт, хувиар, өмнөх оны мөн үе=100	29.6	26.2	23.4
Сарын өөрчлөлт, хувиар, өмнөх сар=100	4.8	3.4	2.5
Валютын хадгаламж	999.7	1 332.3	1 259.4
Жилийн өөрчлөлт, хувиар, өмнөх оны мөн үе=100	18.7	29.7	26.0
Сарын өөрчлөлт, хувиар, өмнөх сар=100	-2.6	-7.1	-5.5



89.2 тэрбум төг буюу 2.5 хувь, өмнөх оны мөн үеийнхээс 700.0 тэрбум төг буюу 23.4 хувиар өсөв. Гадаад валютын хадгаламж 2013 оны 2 дугаар сарын эцэст 1259.4 тэрбум төг болж, өмнөх сарынхаас 72.9 тэрбум төг буюу 5.5 хувиар буурч, өмнөх оны мөн үеийнхээс 259.7 тэрбум төг буюу 26.0 хувиар өслөө (Хүснэгт II.3).

Гүйлгээнд байгаа бэлэн мөнгө 2013 оны 2 дугаар сарын эцэст 675.6 тэрбум төг болж, өмнөх сарынхаас 66.5 тэрбум төг буюу 9.0 хувиар буурч, өмнөх оны мөн үеийнхээс 1.8 тэрбум төг буюу 0.3 хувиар өсчээ.

Нөөц мөнгө (M0) 2013 оны 2 дугаар сарын эцэст 2270.6 тэрбум төг болж, өмнөх сарынхаас 104.5 тэрбум төгрөгөөр өсчээ. Нөөц мөнгөний бүрэлдэхүүн хэсэг болох банкуудын харилцах, хадгаламж 2013 оны 2 дугаар сарын эцэст өмнөх сарынхаас 171.2 тэрбум төг буюу 12.0 хувиар өсч, 1597.8 тэрбум төгрөгт хүрсэн байна.

Банкуудын нийт актив 2013 оны 2 дугаар сарын эцэст 11.3 их наяд төг болж, өмнөх сарынхаас 415.0 тэрбум төг буюу 3.8 хувь, өмнөх оны мөн үеийнхээс 2992.5 тэрбум төг буюу 35.9 хувиар өслөө.

Аж ахуйн нэгж, байгууллага, иргэдэд олгосон нийт зээлийн өрийн үлдэгдэл 2013 оны 2 дугаар сарын эцэст 7168.5 тэрбум төг болж, өмнөх сарынхаас 26.5 тэрбум төг буюу 0.4 хувь, өмнөх оны мөн үеийнхээс 1462.3 тэрбум төг буюу 25.6 хувиар өсчээ (Хүснэгт II.4).

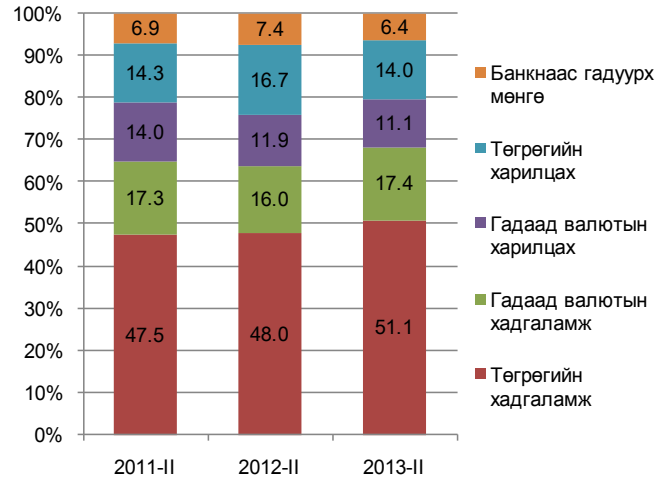
Зээлийн өрийн үлдэгдлийг эзэмшигчээр нь авч үзэхэд 2013 оны 2 дугаар сарын эцэст нийт зээлийн 3893.6 тэрбум төг буюу 54.3 хувь нь хувийн секторт, иргэдэд 3240.7 тэрбум төг буюу 45.2 хувь нь, улсын байгууллагад 14.6 тэрбум төг буюу 0.2 хувь нь, бусад байгууллагад 10.5 тэрбум төг буюу 0.2 хувь нь, 9.0 тэрбум төг буюу 0.1 хувь нь бусад санхүүгийн байгууллагад ногдож байна.

Банкны системийн хэмжээгээр чанаргүй зээл 2013 оны 2 дугаар сарын эцэст 305.9 тэрбум төг болж, өмнөх сарынхаас 1.9 тэрбум төг буюу 0.6 хувиар, өмнөх оны мөн үеийнхээс 17.4 тэрбум төг буюу 5.4 хувиар буурсан байна. Чанаргүй зээл нийт зээлийн өрийн үлдэгдлийн 4.3 хувийг эзэлж, өмнөх оны мөн үеийнхээс 1.4 пунктээр буурчээ (Хүснэгт II.4).

Эх үүсвэр:* Монголбанкны статистикийн сарын бюллетень

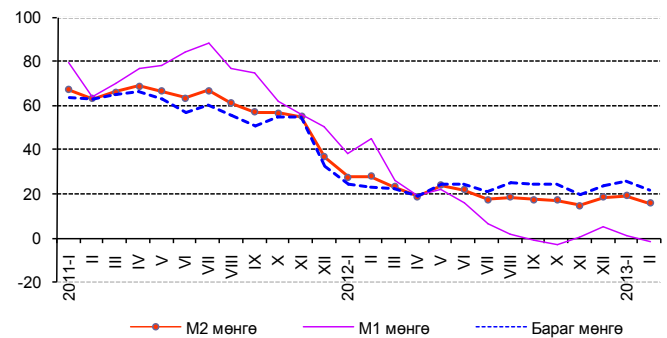
Зураг-II.9

Мөнгөний нийлүүлэлтийн бүтэц, хувиар, жил бүрийн 2 дугаар сарын эцсийн байдлаар



Зураг-II.10

Мөнгөний нийлүүлэлт (M2), бага мөнгө (M1) болон бараг мөнгөний өөрчлөлт, сарын эцэст, хувиар, (өмнөх оны мөн үе=100)



Хүснэгт-II.4

Зээлийн өрийн үлдэгдэл, чанаргүй болон хугацаа хэтэрсэн зээл, сарын эцэст, тэрбум төг

Үзүүлэлт	2012 II	2013 I	2013 II
Зээлийн өрийн үлдэгдэл	5 706.2	7 142.0	7 168.5
Жилийн өөрчлөлт, хувиар, өмнөх оны мөн үе=100	61.8	26.5	25.6
Сарын өөрчлөлт, хувиар, өмнөх сар=100	1.0	2.2	0.4
Чанаргүй зээл	323.3	307.8	305.9
Жилийн өөрчлөлт, хувиар, өмнөх оны мөн үе=100	- 10.3	- 5.8	- 5.4
Сарын өөрчлөлт, хувиар, өмнөх сар=100	- 1.0	4.3	- 0.6
Хугацаа хэтэрсэн зээл	61.2	105.5	110.9
Жилийн өөрчлөлт, хувиар, өмнөх оны мөн үе=100	- 45.6	42.9	81.2
Сарын өөрчлөлт, хувиар, өмнөх сар=100	- 17.1	- 4.6	5.1
Зээлийн өрийн үлдэгдэлд чанаргүй зээлийн эзлэх хувь	5.7	4.3	4.3
Зээлийн өрийн үлдэгдэлд хугацаа хэтэрсэн зээлийн эзлэх хувь	1.1	1.5	1.5



Хугацаа хэтэрсэн зээлийн өрийн үлдэгдэл 2013 оны 2 дугаар сарын эцэст 110.9 тэрбум төг болж, өмнөх сарынхаас 5.4 тэрбум төг буюу 5.1 хувиар, өмнөх оны мөн үеийнхээс 49.7 тэрбум төг буюу 81.2 хувиар өсчээ. Хугацаа хэтэрсэн зээлийн өрийн үлдэгдэл нийт зээлийн өрийн үлдэгдлийн 1.5 хувийг эзэлж байна. (Хүснэгт II.4).

Энэ оны 2 дугаар сарын эцэст аж ахуйн нэгж, байгууллага, иргэдэд олгосон зээлийн өрийн үлдэгдлийн 67.0 хувь нь ХААН банк, Голомт банк, Худалдаа, хөгжлийн банканд ногдож байна.

Банкуудын төгрөгийн зээлийн жигнэсэн дундаж хүү 2013 оны 1 дүгээр сарын эцэст өмнөх сарынхаас 0.7 пунктээр, өмнөх оны мөн үеийнхээс 0.5 пунктээр өсч, жилийн хүү 18.9 хувь болжээ. Валютын зээлийн жигнэсэн дундаж хүү өмнөх сарынхаас 0.1 пунктээр өсч, өмнөх оны мөн үеийнхээс 0.4 пунктээр буурч, жилийн хүү 13.6 хувь боллоо (Зураг II.12).

Гадаад валютын цэвэр албан нөөц 2013 оны 2 дугаар сарын эцэст өмнөх сарынхаас 64.5 сая ам.доллараар буурч, өмнөх оны мөн үеийнхээс 1282.1 сая ам.доллараар нэмэгдэж, 3499.7 сая ам.долл болсон нь манай улсын импортын 36.4 долоо хоног буюу 9.1 сарын хэрэгцээг хангахаар байна (Зураг II.13).

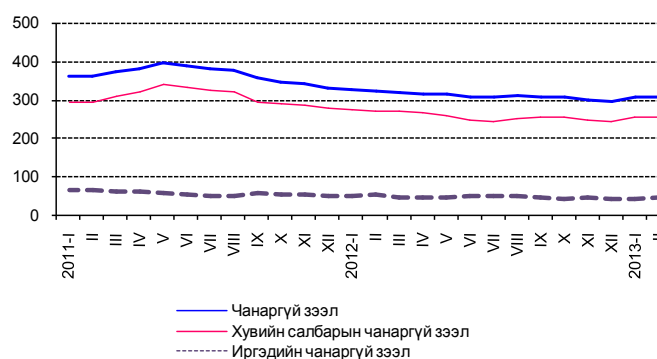
Үнэт цаасны зах зээл

Үнэт цаасны арилжаа 2013 оны 2 дугаар сард 18 өдөр явагдаж, 3.0 тэрбум төгрөгийн гүйлгээ хийгдэж, 2.7 сая ш үнэт цаас арилжигдсан байна. Гүйлгээний хэмжээ 2013 оны 2 дугаар сард өмнөх сарынхаас 1.3 тэрбум төг буюу 30.4 хувь буурч, өмнөх оны мөн үеийнхээс 0.4 сая төг буюу 15.4 хувиар өсчээ. Арилжсан үнэт цаасны тоо 2013 оны 2 дугаар сард өмнөх сарынхаас 6.0 сая ш буюу 3.2 дахин, өмнөх оны мөн үеийнхээс 4.5 сая ш буюу 2.7 дахин буурлаа.

Хөрөнгийн зах зээлийн чиг хандлагыг илэрхийлэх ТОП-20 дундаж индекс 2013 оны 2 дугаар сард 17587.5 болж, өмнөх сарынхаас 450.7 нэгжээр буурчээ (зураг II.14). Хөрөнгийн зах зээлд үйл ажиллагаа явуулж байгаа хувьцаат компаниудын үнэт цаасны зах зээлийн нийт үнэлгээ 2013 оны 2 дугаар сард 1737.2 тэрбум төгрөг болж, өмнөх сарынхаас 25.0 тэрбум төгрөг буюу 1.4 хувиар буурлаа (Зураг II.15).

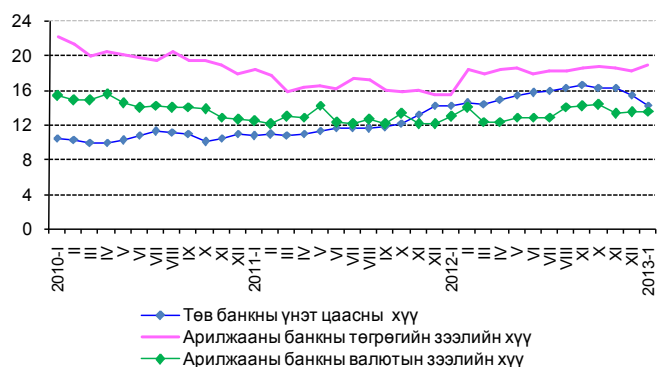
Зураг-II.11

Чанаргүй зээл, сарын эцэст, тэрбум төг



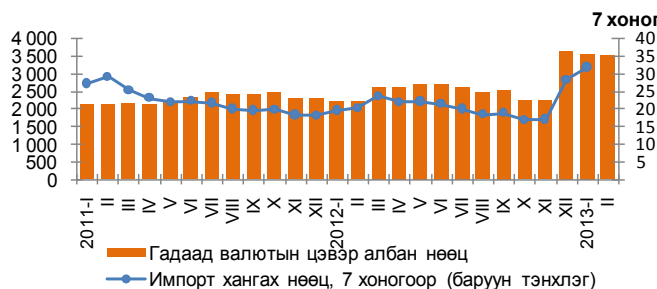
Зураг-II.12

Зээлийн жилийн хүү, сарын эцэст, хувиар



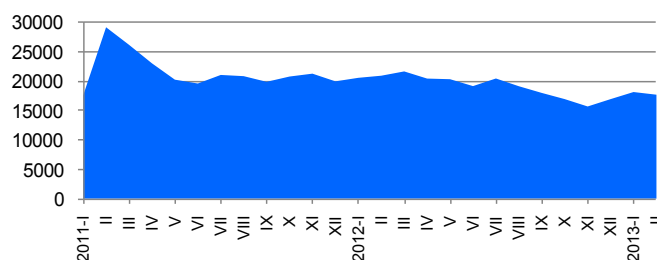
Зураг-II.13

Гадаад валютын цэвэр албан нөөц, сарын эцэст, сая ам.долл



Зураг-II.14

ТОП-20 индекс, сарын дундаж, хувиар



“ХАЙ БИ ОЙЛ” хувьцаат компаний 892.3 мян. ш хувьцаа 2013 оны 2 дугаар сард арилжигдсан нь хамгийн идэвхтэй арилжаалсан үнэт цаас байв.



Валютын ханш

Монголбанкны төгрөгийн ам.доллартай харьцах нэрлэсэн дундаж ханш 2013 оны 2 дугаар сард 1393.9 төг болж, өмнөх оны мөн үеийнхээс 53.2 төг буюу 4.0 хувиар суларсан байна (Хүснэгт II.5). Төгрөгийн ам.доллартай харьцах нэрлэсэн дундаж ханш 2013 оны 1 дүгээр сард өмнөх сарынхаас 0.2 хувиар чангарч, 2013 оны 2 дугаар сард өмнөх сарынхаас 0.1 хувиар суларчээ (Зураг II.16).

Төгрөгийн евротой харьцах нэрлэсэн дундаж ханш 2013 оны 2 дугаар сард 1862.0 төг болж, өмнөх оны мөн үеийнхээс 89.9 төг буюу 5.1 хувиар суларчээ (Хүснэгт II.5). Төгрөгийн евротой харьцах нэрлэсэн дундаж ханш 2013 оны 1 дүгээр сард өмнөх сарынхаас 1.0 хувь, 2013 оны 2 дүгээр сард өмнөх сарынхаас 0.7 хувиар суларсан байна (Зураг II.17).

Төгрөгийн юаньтай харьцах нэрлэсэн дундаж ханш 2013 оны 2 дугаар сард 223.6 төг болж, өмнөх оны мөн үеийнхээс 10.8 төг буюу 5.1 хувиар суларчээ (Хүснэгт II.5). Төгрөгийн юаньтай харьцах нэрлэсэн дундаж ханш 2013 оны 1 дүгээр сард өмнөх сарынхаас 0.06 хувиар, 2013 оны 2 дугаар сард өмнөх сарынхаас 0.1 хувиар чангарсан байна. (Зураг II.18).

Төгрөгийн рубльтэй харьцах нэрлэсэн дундаж ханш 2013 оны 2 дугаар сард 46.2 төг болж, өмнөх оны мөн үеийнхээс 1.3 төг буюу 2.8 хувиар суларчээ (Хүснэгт II.3). Төгрөгийн рубльтэй харьцах нэрлэсэн дундаж ханш 2013 оны 1 дүгээр сард өмнөх сарынхаас 1.5 хувь, ханш 2013 оны 2 дугаар сард өмнөх сарынхаас 0.2 хувиар суларлаа (Зураг II.19).

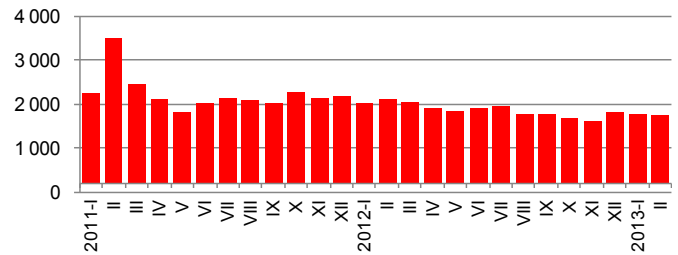
Хүснэгт-II.5

Монголбанкны төгрөгийн гадаад валюттай харьцах нэрлэсэн ханш, сарын дундаж, төг

Үзүүлэлт	2012 II	2013 I	2013 II
Ам. доллар	1 340.7	1 392.8	1 393.9
Жилийн өөрчлөлт, хувиар, өмнөх оны мөн үе=100	7.0	-0.2	4.0
Сарын өөрчлөлт, хувиар, өмнөх сар=100	-3.9	-0.2	0.1
Евро	1 772.1	1 849.3	1 862.0
Жилийн өөрчлөлт, хувиар, өмнөх оны мөн үе=100	3.6	2.7	5.1
Сарын өөрчлөлт, хувиар, өмнөх сар=100	-1.6	1.0	0.7
Юань	212.8	223.9	223.6
Жилийн өөрчлөлт, хувиар, өмнөх оны мөн үе=100	11.7	1.4	5.1
Сарын өөрчлөлт, хувиар, өмнөх сар=100	-3.7	0.0	-0.1
Рубль	44.9	46.1	46.2
Жилийн өөрчлөлт, хувиар, өмнөх оны мөн үе=100	4.9	3.6	2.8
Сарын өөрчлөлт, хувиар, өмнөх сар=100	0.9	1.5	0.2

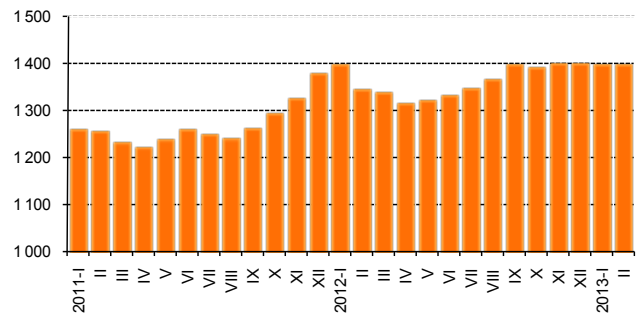
Зураг-II.15

Зах зээлийн үнэлгээ, сарын эцэст, тэрбум төг



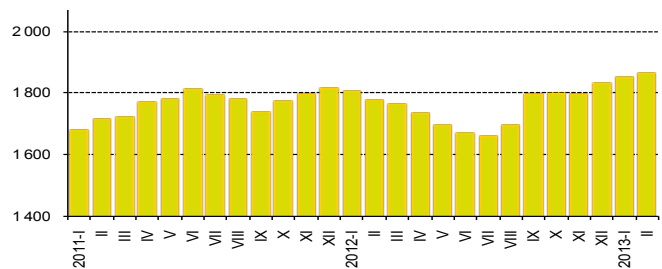
Зураг-II.16

Төгрөгийн ам. доллартай харьцах нэрлэсэн ханш, сарын дундаж, төг



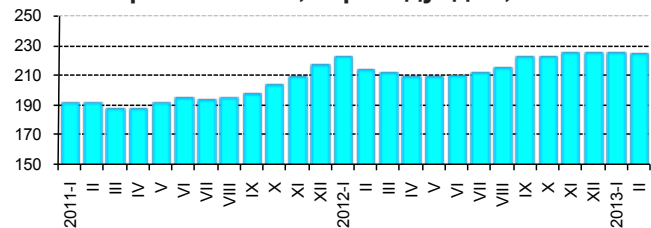
Зураг-II.17

Төгрөгийн евротой харьцах нэрлэсэн ханш, сарын дундаж, төг



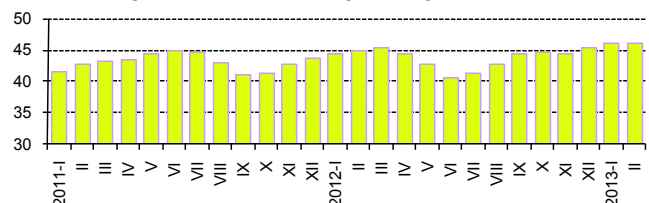
Зураг-II.18

Төгрөгийн юаньтай харьцах нэрлэсэн ханш, сарын дундаж, төг



Зураг-II.19

Төгрөгийн рубльтэй харьцах нэрлэсэн ханш, сарын дундаж, төг





II.3 Улсын нэгдсэн төсөв

Улсын нэгдсэн төсвийн тэнцвэржүүлсэн орлого, тусламжийн нийт хэмжээ 2012 оны эхний 2 сард 699.1 тэрбум төг, нийт зарлага, эргэж төлөгдөх цэвэр зээлийн нийт хэмжээ 615.3 тэрбум төг болж, улсын нэгдсэн төсвийн тэнцвэржүүлсэн нийт тэнцэл 83.8 тэрбум төгрөгийн ашигтай гарлаа. Өмнөх оны мөн үеийнхээс улсын нэгдсэн төсвийн тэнцвэржүүлсэн тэнцлийн ашиг 90.9 тэрбумаар нэмэгдэхэд орлогын өсөлт нь зарлагын өсөлтөөс 13.4 пунктээр илүү байгаа нь нөлөөлжээ (Зураг I.20).

Улсын нэгдсэн төсвийн урсгал орлого 2013 оны эхний 2 сард 698.1 тэрбум төг, урсгал зардал 599.9 тэрбум төг болж, тэнцвэржүүлсэн урсгал тэнцэл 98.2 тэрбум төгрөгийн ашигтай гарлаа. Өмнөх оны мөн үеийнхээс нэгдсэн төсвийн урсгал орлого 25.6 тэрбум төг буюу 3.8 хувь, урсгал зарлага 40.1 тэрбум төг буюу 7.2 хувиар өсчээ.

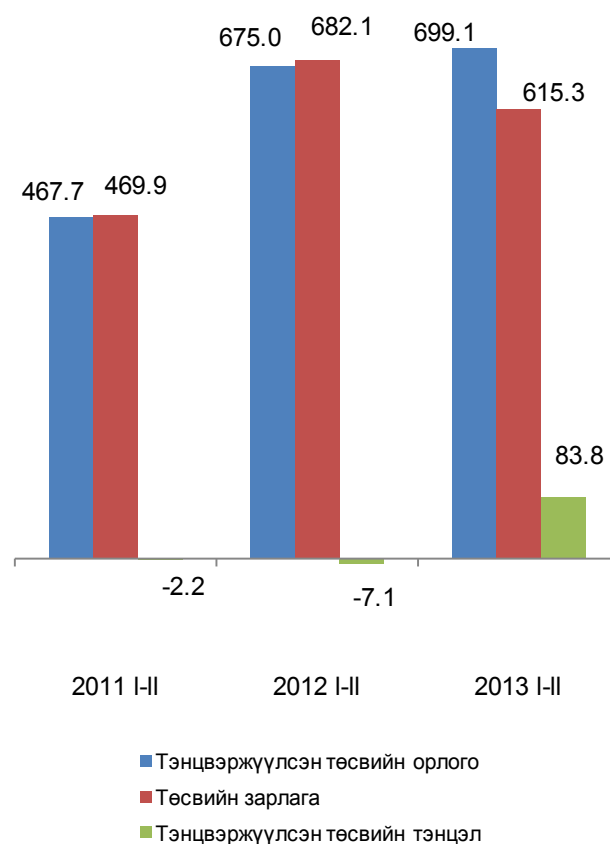
Улсын нэгдсэн төсвийн тэнцвэржүүлсэн орлого ба тусламжийн нийт хэмжээ 2013 оны 2 дугаар сард 359.5 тэрбум төг болж, өмнөх сарынхаас 13.8 тэрбум төг буюу 4.0 хувиар өссөн байна. Улсын нэгдсэн төсвийн зарлага, эргэж төлөгдөх цэвэр зээл 2013 оны 2 дугаар сард 348.1 тэрбум төг болж, өмнөх сарынхаас 80.9 тэрбум төг буюу 30.3 хувиар өсчээ. Улсын нэгдсэн төсвийн тэнцвэржүүлсэн нийт тэнцэл 2013 оны 1 дүгээр сард 72.4 тэрбум төг, 2 дугаар сард 11.4 тэрбум төгрөгийн ашигтай гарлаа.

Төсвийн орлого

Улсын нэгдсэн төсвийн тэнцвэржүүлсэн орлого, тусламжийн нийт хэмжээ 2013 оны эхний 2 сард 699.1 тэрбум төг, тогтворжуулалтын санд төвлөрүүлсэн орлого 6.1 тэрбум төг нийтдээ 705.2 тэрбум төгрөгийн орлого төвлөрсөн нь өмнөх оны мөн үеийнхээс 30.1 тэрбум төг буюу 4.5 хувиар өсчээ.

Өмнөх оны мөн үеийнхээс татварын нийт орлого 33.6 тэрбум төг буюу 5.7 хувиар өсөхөд бусад татварын орлого 54.7 тэрбум төг буюу 52.4 хувь, гадаад худалдааны татварын орлого 10.1 тэрбум төг буюу 21.4 хувиар буурсан хэдий ч орлогын албан татварын орлого 42.8 тэрбум төг буюу 30.0 хувь, нийгмийн даатгалын шимтгэлийн орлого 28.3 тэрбум төг

Улсын нэгдсэн төсвийн тэнцвэржүүлсэн орлого, зарлага, тэнцэл, жил бүрийн эхний 2 сарын байдлаар, тэрбум төг



буюу 35.2 хувь, дотоодын бараа, үйлчилгээний татварын орлого 26.1 тэрбум төг буюу 12.1 хувь, өмчийн татварын орлого 1.1 тэрбум төг буюу 52.7 хувиар нэмэгдсэн нь нөлөөлжээ.

Өмнөх оны мөн үеийнхээс татварын бус орлого 8.0 тэрбум төг буюу 10.0 хувиар буурахад газрын тосны орлого 14.4 тэрбум төг буюу 3.3 дахин, хүү, торгуулийн орлого 2.3 тэрбум төг буюу 28.3 хувиар өссөн хэдий ч хувьцааны ногдол ашгийн орлого 10.2 тэрбум төг буюу 99.8 хувь, бусад нэр заагдаагүй орлого 6.2 тэрбум төг буюу 60.4 хувь, төсөвт газрын өөрийн орлого 4.8 тэрбум төг буюу 12.7 хувь, навигацын орлого 3.2 тэрбум төг буюу 48.0 хувиар буурсан нь голлон нөлөөлсөн байна.

Улсын нэгдсэн төсвийн орлогын 88.8 хувийг татварын орлого, 10.2 хувийг татварын бус орлого, 0.9 хувийг тогтворжуулалтын сангийн орлого, 0.1 хувийг хөрөнгийн орлого эзэлж байгаа нь өмнөх оны мөн үеийнхээс татварын



бус орлогын эзлэх хувь 1.6 пункт, тусламжийн орлогынх 0.2 пункт, хөрөнгийн орлогынх 0.1 пунктээр буурч, татварын орлогынх 1.0 пункт, тогтворжуулалтын сангийн орлогынх 0.9 пунктээр өсчээ (Хавсралт 5).

Төсвийн зарлага

Улсын нэгдсэн төсвийн нийт зарлага, эргэж төлөгдөх цэвэр зээлийн нийт хэмжээ 2013 оны эхний 2 сард 615.3 тэрбум төг болж, өмнөх оны мөн үеийнхээс 66.8 тэрбум төг буюу 9.8 хувиар буурахад бараа, үйлчилгээний зардал 80.8 тэрбум төг буюу 35.6 хувиар өссөн хэдий ч хөрөнгийн зардал 95.8 тэрбум төг буюу 81.0 хувь, татаас ба шилжүүлгийн

зардал 37.0 тэрбум төг буюу 11.6 хувь, эргэж төлөгдөх цэвэр зээл 11.1 тэрбум төг, зээлийн үйлчилгээний төлбөрийн зардал 3.7 тэрбум төг буюу 27.3 хувиар буурсан нь нөлөөлжээ.

Улсын нэгдсэн төсвийн нийт зарлага, эргэж төлөгдөх цэвэр зээлд урсгал зардал 97.5 хувь, хөрөнгийн зардал 3.7 хувь, эргэж төлөгдөх цэвэр зээл 1.2 хувийг эзэлж байгаа нь өмнөх оны мөн үеийнхээс хөрөнгийн зардлын эзлэх хувь 13.7 пункт, эргэж төлөгдөх цэвэр зээлийнх 1.7 пунктээр буурч, урсгал зардлынх 15.4 пунктээр өсчээ (Хавсралт 5).

II.4 Төлбөрийн тэнцэл

Төлбөрийн тэнцэл урьдчилсан гүйцэтгэлээр 2012 оны 4 дүгээр улиралд 1122.5 сая ам.долларын ашигтай гарч, өмнөх оны мөн үеийнхээс 1299.7 сая ам.долл буюу 7.3 дахин өслөө.

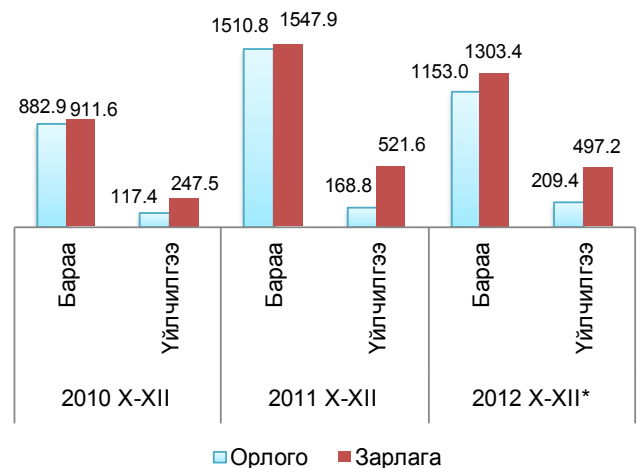
Урсгал данс

Төлбөрийн тэнцлийн урсгал данс урьдчилсан гүйцэтгэлээр 2012 оны 4 дүгээр улиралд 631.3 сая ам.долларын алдагдалтай гарч, өмнөх оны мөн үеийнхээс 118.5 сая ам.долл буюу 15.8 хувиар буурсан. Үүнд орлогын дансны алдагдал 222.2 сая ам.долл болж, өмнөх оны мөн үеийнхээс 168.3 сая ам.долл буюу 43.1 хувиар буурсан нь голлон нөлөөлсөн байна.

Үйлчилгээний орлого 2012 оны 4 дүгээр улиралд 209.4 сая ам.долл, зарлага 497.2 сая ам.долл болж, үйлчилгээний тэнцэл 287.8 сая ам.долларын алдагдалтай гарч, өмнөх оны мөн үеийнхээс 65.0 сая ам.долл буюу 18.4 хувиар буурсан байна (Зураг II.21). Үүнд өмнөх оны мөн үеийнхээс аяллын үйлчилгээний алдагдал 27.9 сая ам.долл буюу 44.6 хувиар, бусад үйлчилгээнийх 32.8 сая ам.долл буюу 52.8 хувиар буурсан нь голлон нөлөөлжээ.

Урсгал шилжүүлэг 29.1 сая ам.долларын ашигтай гарч, өмнөх оны мөн үеийнхээс 1.5 сая ам.долл буюу 4.9 хувиар, ажиллагчдын мөнгөн гуйвуулга 2012 оны 4 дүгээр улиралд 0.2 сая ам.долл болж, өмнөх оны мөн үеийнхээс 0.3 сая ам.долл буюу 60.0 хувиар буурчээ.

Зураг-II.21
Бараа, үйлчилгээний орлого, зарлага, жил бүрийн 4 дүгээр улирлын байдлаар, сая ам.долл



* Урьдчилсан гүйцэтгэл

Хөрөнгө, санхүүгийн данс

Хөрөнгө ба санхүүгийн дансны ашиг 2012 оны 4 дүгээр улиралд 2072.4 сая ам.долл болж, өмнөх оны мөн үеийнхээс 1443.0 сая ам.долл буюу 3.3 дахин өссөн байна. Үүнд Монгол Улсын Засгийн газар 1494.9 сая ам.долларын “Чингис” бонд гаргасан нь санхүүгийн хөрөнгө оруулалт 1475.7 сая ам.долл болж, өмнөх оны мөн үеийнхээс 1384.2 сая ам.долл буюу 16.1 дахин өсөхөд голлон нөлөөлжээ. Харин шууд хөрөнгө оруулалт нийт дүнгээрээ 2012 оны 4 дүгээр улиралд 600.6 сая ам.долл болж, өмнөх оны мөн үеийнхээс 295.3 сая ам.долл буюу 33.0 хувиар буурсан байна.



II.5 Гадаад худалдаа

Монгол Улс 2013 оны эхний 2 сард дэлхийн 93 оронтой худалдаа хийж, гадаад худалдааны нийт бараа эргэлт 1317.3 сая ам.долл, үүнээс экспорт 506.1 сая ам.долл, импорт 811.2 сая ам.долларт хүрчээ (Зураг II.22). Өмнөх оны мөн үеийнхээс нийт бараа эргэлтийн хэмжээ 148.6 сая ам.долл буюу 10.1 хувь, үүнээс импортын хэмжээ 128.1 сая ам.долл буюу 13.6 хувь, экспортын хэмжээ 20.5 сая ам.долл буюу 3.9 хувиар буурчээ.

Өмнөх оны эхний 2 сард гадаад худалдааны нийт бараа эргэлтийн 44.3 хувь нь БНХАУ-д, 23.5 хувь нь ОХУ-д, үлдсэн 32.2 хувь нь бусад улсад ногдож байсан бол 2013 оны эхний 2 сард нийт бараа эргэлтийн 44.5 хувь нь БНХАУ, 21.8 хувь нь ОХУ, 33.7 хувь нь бусад улсад ногдож байна. Өмнөх оны мөн үеийнхээс БНХАУ-тай хийсэн бараа эргэлтийн эзлэх хувь 0.2 пункт, бусад улсынх 1.3 пунктээр өсч, ОХУ-тай хийсэн бараа эргэлтийн эзлэх хувь 1.7 пунктээр буурчээ.

Гадаад худалдааны тэнцэл 2013 оны эхний 2 сард 305.1 сая ам.долларын алдагдалтай гарч, өмнөх оны мөн үеийнхээс 107.7 сая ам.долл буюу 26.1 хувиар буурчээ.

Гадаад худалдааны тэнцэл 2012 оны 2 дугаар сард 154.8 сая ам.долларын алдагдалтай гарсан бол 2013 оны 2 дугаар сард 88.6 сая ам.долларын алдагдалтай гарч, өмнөх оны мөн үеийнхээс 66.2 сая ам.долл буюу 42.7 хувиар буурчээ.

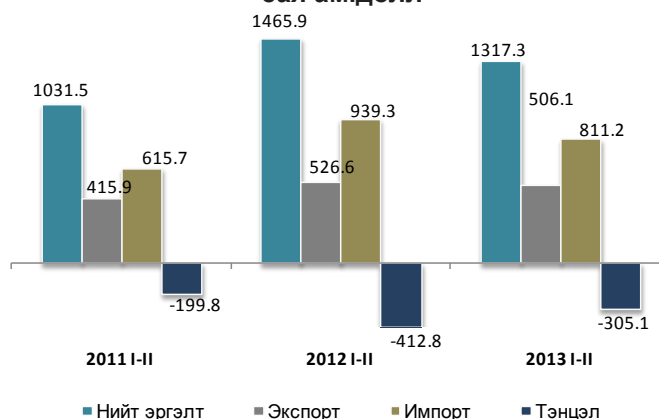
Экспорт

Манай улс 2013 оны эхний 2 сард нийт 35 оронд бараа, бүтээгдэхүүн экспортолсноос БНХАУ-д 89.7 хувь, Канад улсад 5.6 хувь, ОХУ-д 1.4 хувь, Итали улсад 0.9 хувь, БНСУ, Их Британи болон ХБНГУ-д тус бүр 0.5 хувь, Япон болон Арабын Нэгдсэн Эмират улсад тус бүр 0.1 хувь ногдож байгаа нь нийт экспортын 99.3 хувийг эзэлж байна (Зураг II.23).

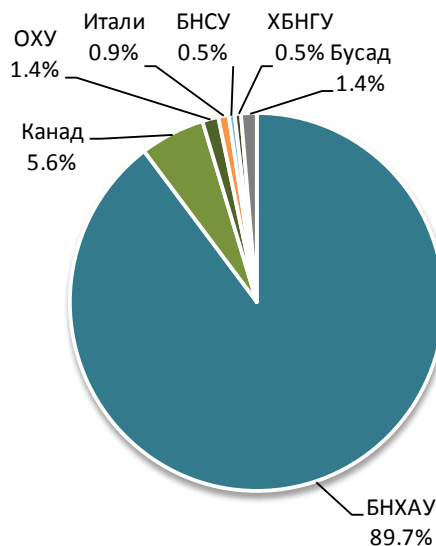
Экспортын 97.9 хувийг эрдэс бүтээгдэхүүн, үнэт ба хагас үнэт чулуу, үнэт металл, гоёлын зүйлс, зоос, түүхий болон боловсруулсан арьс, шир, ангийн үс, тэдгээрээр хийсэн эдлэл, нэхмэл бүтээгдэхүүн, мал, амьтад, тэдгээрээс гаралтай бүтээгдэхүүн, авто, агаарын ба усан замын тээврийн хэрэгсэл, тэдгээрийн эд анги эзэлж байна (Зураг II.24).

Экспортын хэмжээ өмнөх оны мөн үеийнхээс 20.5 сая ам.долл буюу 3.9 хувиар

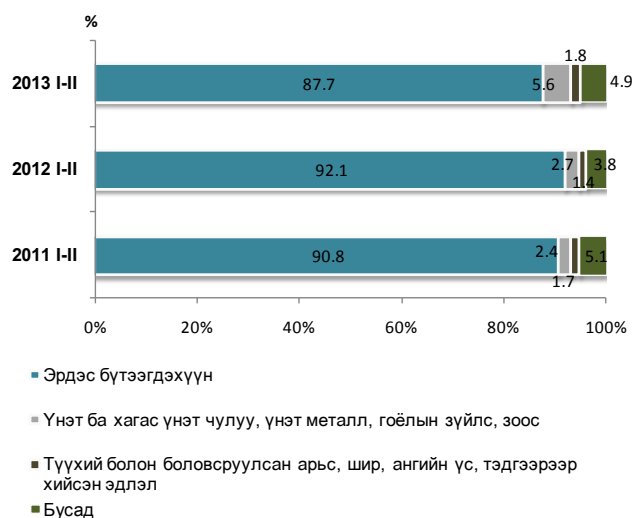
Зураг-II.22
Гадаад худалдааны нийт бараа эргэлт, жил бүрийн эхний 2 сарын байдлаар, сая ам.долл



Зураг-II.23
Экспортын бүтэц, голлох улсаар, хувиар, 2013 оны эхний 2 сарын байдлаар



Зураг-II.24
Экспортын бүтэц, барааны голлох бүлгээр, жил бүрийн эхний 2 сарын байдлаар, хувиар





буурахад экспортын дүнд өндөр хувийн жин эзэлдэг эрдэс бүтээгдэхүүний экспорт 41.0 сая ам.доллараар буурсан нь голлон нөлөөлөв.

Экспортод гол нэрийн бараанаас зэсийн баяжмал 26.9 хувь, нүүрс 24.3 хувь, төмрийн хүдэр 16.7 хувь, боловсруулаагүй газрын тос 11.5 хувь, боловсруулаагүй буюу хагас боловсруулсан алт 5.6 хувь, цайрын хүдэр, баяжмал 5.3 хувь, жоншны хүдэр, баяжмал 1.7 хувь, бусад бүтээгдэхүүн 8.0 хувийг эзэлж байна. Өмнөх оны мөн үеийнхээс нийт экспортод боловсруулаагүй буюу хагас боловсруулсан алтны эзлэх хувь 2.9 пунктээр, зэсийн баяжмалын эзлэх хувь 2.6 пункт, боловсруулаагүй газрын тосных 2.5 пункт, цайрын хүдэр, баяжмалынх 2.0 пункт, төмрийн хүдрийнх 0.4 пунктээр өсч, нүүрснийх 11.4 пункт, жоншны хүдэр, баяжмалынх 0.6 пунктээр буурчээ.

Импорт

Манай улс 2013 оны эхний 2 сард нийт 93 оронтой импортын худалдаа хийсний 34.5 хувийг ОХУ-тай, 16.1 хувийг БНХАУ-тай, 8.9 хувийг АНУ-тай, 7.0 хувийг БНСУ-тай, 5.9 хувийг Япон, 5.9 хувийг Беларусь улстай, 4.0 хувийг Канад улстай, 2.8 хувийг ХБНГУ-тай хийсэн нь нийт дүнгийн 85.1 хувийг эзэлж байна (Зураг II.25). Нийт импортод голлох улсуудын эзлэх хувийг өмнөх оны мөн үеийнхтэй харьцуулахад Беларусь улсынх 2.9 пункт, Канад улсынх 2.7 пункт, БНСУ-ынх 1.3 пунктээр өсч харин БНХАУ-ынх 1.5 пункт, ОХУ-ынх 1.1 пункт, Япон улсынх 0.9 пункт, АНУ-ынх 0.2 пункт, ХБНГУ-ынх 0.1 пунктээр буурчээ.

Импортын хэмжээ өмнөх оны мөн үеийнхээс 128.1 сая ам.долл буюу 13.6 хувиар буурахад импортын дүнд өндөр хувийн жин эзэлдэг авто, агаарын ба усан замын тээврийн хэрэгсэл, тэдгээрийн эд ангийн бүлгийнх 96.2 сая ам.долл, машин, механик төхөөрөмж, цахилгаан хэрэгсэл, дуу хураагч, зурагт, тэдгээрийн эд анги, сэлбэгийнх 35.5 сая ам.долл, үндсэн төмөрлөг түүгээр хийсэн бүтээгдэхүүнийх 10.4 сая ам.долл, чулуу гөлтгөнө, шөрмөсөн чулуу, гялтгануур болон тэдгээртэй төстэй материалаар хийсэн бүтээгдэхүүн 0.9 сая ам.доллараар буурсан нь голлон нөлөөлөв.

Нийт импортын 37.1 хувийг эрдэс бүтээгдэхүүн, 13.5 хувийг авто, агаар, усан

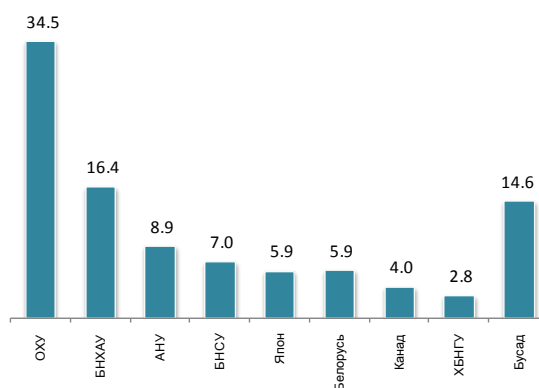
Хүснэгт-II.6

Экспортолсон зарим эрдэс бүтээгдэхүүн, жил бүрийн эхний 2 сарын байдлаар, мян.т

	2011 I-II	2012 I-II	2013 I-II
Нүүрс	1371.8	1 689.0	1 785.4
Зэсийн баяжмал	87.8	92.3	90.9
Төмрийн хүдэр	612.7	1 154.3	772.8
Боловсруулаагүй газрын тос	251.1	495.9	601.2
Цайрын хүдэр, баяжмал	29.6	18.2	26.7
Боловсруулаагүй болон хагас боловсруулсан алт	0.3	0.3	0.7

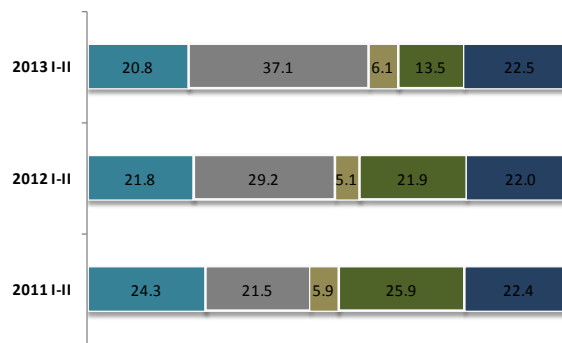
Зураг-II.25

Импортын бүтэц, голлох улсаар, хувиар, 2013 оны эхний 2 сарын байдлаар



Зураг-II.26

Импортын бүтэц, барааны голлох бүлгээр, жил бүрийн эхний 2 сарын байдлаар, хувиар



- Машин, механик төхөөрөмж, цахилгаан хэрэгсэл, дуу хураагч, зурагт, тэдгээрийн эд анги, сэлбэг
- Эрдэс бүтээгдэхүүн
- Хүнсний бэлэн бүтээгдэхүүн
- Авто, агаарын ба усан замын тээврийн хэрэгсэл, тэдгээрийн эд анги
- Бусад

замын тээврийн хэрэгсэл, тэдгээрийн эд анги, 20.8 хувийг машин, механик төхөөрөмж, цахилгаан хэрэгсэл, дуу хураагч, зурагт, тэдгээрийн эд анги, сэлбэг, 5.4 хувийг үндсэн төмөрлөг түүгээр хийсэн бүтээгдэхүүн, 6.1 хувийг хүнсний бэлэн бүтээгдэхүүн, 3.9 хувийг хими, химийн үйлдвэрийн бүтээгдэхүүн, 3.3 хувийг хуванцар, каучук, түүгээр хийсэн эдлэл, үлдсэн 9.8 хувийг бусад бүлгийн бүтээгдэхүүн эзэлж байна (Зураг II.26).



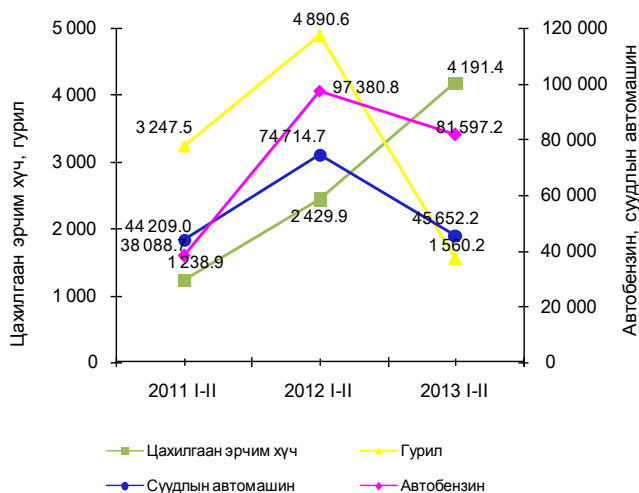
Зураг-II.27

Өмнөх оны мөн үеийнхээс цахилгаан эрчим хүчний импортын биет хэмжээ 2013 оны эхний 2 сард 35.6 сая квт.ц, үнийн дүн 1.8 сая ам.доллараар өсч, гурилын импортын биет хэмжээ 13.5 мян.т, үнийн дүн 3.3 сая ам.долл, суудлын автомашины импортын биет хэмжээ 2.4 мян.ш, үнийн дүн 29.1 сая ам.долл, автобензиний импортын биет хэмжээ 15.6 мян.т, үнийн дүн 15.8 сая ам.доллараар буурчээ. (Зураг II.27).

Газрын тосны бүтээгдэхүүний импорт 2013 оны эхний 2 сард 226.5 мян.т буюу 286.6 сая ам.долл болж, нийт импортын үнийн дүнгийн 35.3 хувийг эзэлж байна. Өмнөх оны мөн үеийнхээс газрын тосны бүтээгдэхүүний импорт 15.1 мян.т буюу 7.1 дахин өссөн байна.

2013 оны эхний 2 сард газрын тосны бүтээгдэхүүнийг ОХУ, Беларусь, БНСУ-аас; гурилыг ОХУ болон Казахстан улсаас; элсэн чихрийг Бразил, Малайз, Тайланд улсаас; нийтийн тээврийн хэрэгслийг БНСУ, БНХАУ-аас; суудлын автомашиныг Япон, БНСУ, ХБНГУ, Их Британиас; ачааны автомашиныг АНУ, БНСУ, БНХАУ-аас голлон нийлүүлсэн байна.

Зарим барааны импорт, жил бүрийн эхний 2 сарын байдлаар, мян.ам.долл



Импортолсон барааны 89.8 хувийг валютын төлбөртэй худалдаа, 8.9 хувийг гадаадын хөрөнгө оруулалтын бараа, 1.2 хувийг тусламжийн бараа, 0.1 хувийг бусад төрлийн худалдаагаар нийлүүлсэн бараа эзэлж байна.

III. Үйлдвэрлэл, үйлчилгээ

III.1 Хөдөө аж ахуй

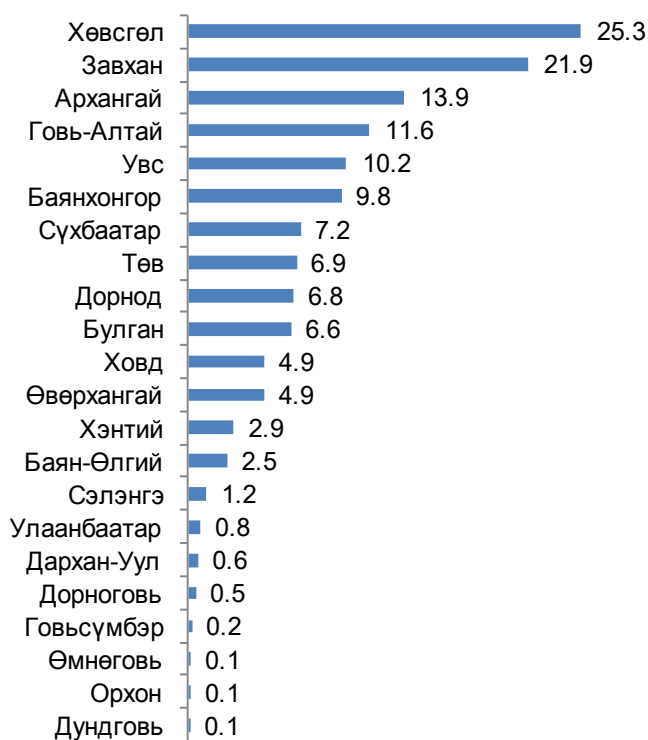
Том малын зүй бус хорогдол 2013 оны эхний 2 сард улсын хэмжээнд 138.9 мян. толгой болж, өмнөх оны мөн үеийнхээс 77.9 мян.толгой буюу 2.3 дахин их байна. Том малын зүй бус хорогдлыг малын төрлөөр авч үзвэл адуу 6.5 мянга, үхэр 13.9 мянга, тэмээ 142, хонь 50.8 мянга, ямаа 67.6 мянга байна (Зураг III.1). Нийт хорогдлын 36.6 хувийг хонь, 48.7 хувийг ямаа эзэлж байна.

Хөвсгөл аймагт оны эхэнд тоологдсон малын 0.7 хувь буюу 25.3 мянга, Завхан аймагт 1.0 хувь буюу 21.9 мянга, Архангай аймагт 0.4 хувь буюу 13.9 мянга, Говь-Алтай аймагт 0.6 хувь буюу 11.6 мянга, Увс аймагт 0.5 хувь буюу 10.2 мянга, Баянхонгор аймагт 0.4 хувь буюу 9.8 мянга, Сүхбаатар аймагт 0.3 хувь буюу 7.2 мянга нь 2013 оны эхний 2 сард хорогдлоо. Улсын хэмжээнд хорогдсон малын 71.9 хувийг эдгээр аймагт хорогдсон мал эзэлж байна (Зураг III.2).

Улсын хэмжээнд 2013 оны эхний 2 сард 5.2 мян.мал өвчнөөр хорогдсон нь өмнөх оны мөн үеийнхээс 3.1 мян.толгой буюу 2.4 дахин их байна.

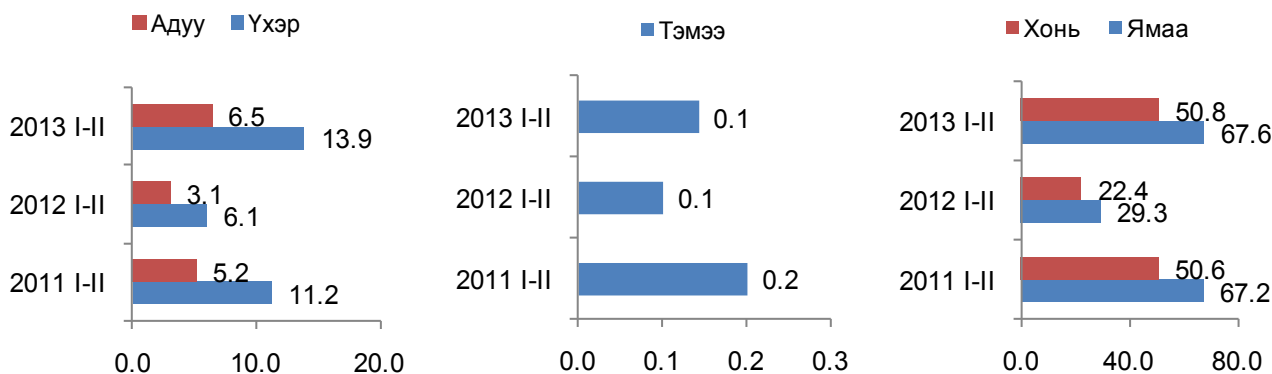
Зураг-III.1

Зүй бусаар хорогдсон том малын тоо, аймаг, нийслэлээр 2013 оны эхний 2 сард, мян.толгой





Зүй бусаар хорогдсон том малын тоо, төрлөөр, жил бүрийн эхний 2 сард, мян.толгой



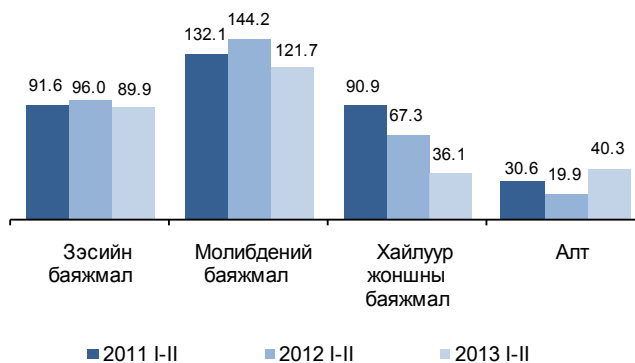
III.2 Аж үйлдвэр

Аж үйлдвэрийн салбарын бүтээгдэхүүний нийт үйлдвэрлэл 2005 оны зэрэгцүүлэх үнээр, 2013 оны эхний 2 сард 330.6 тэрбум төг болж, өмнөх оны мөн үеийнхээс 32.9 тэрбум төг буюу 11.1 хувиар өслөө. Энэхүү өсөлтөд уул уурхай, олборлох аж үйлдвэрийн салбарын газрын тос, нүүрс, төмрийн хүдэр, алт зэрэг гол нэр төрлийн бүтээгдэхүүний үйлдвэрлэл 14.8 хувиас 2.0 дахин, боловсруулах аж үйлдвэрийн салбарын хивс, бууз, банш, нарийн боов, талх, шар айраг, сүлжмэл эдлэл, төмөр замын дэр мод, гурил, хиаман төрлийн бүтээгдэхүүн, металл цувимал, металл бэлдэц зэрэг нэр төрлийн бүтээгдэхүүний үйлдвэрлэл 4.9 хувиас 2.7 дахин нэмэгдсэн нь голлон нөлөөлжээ.

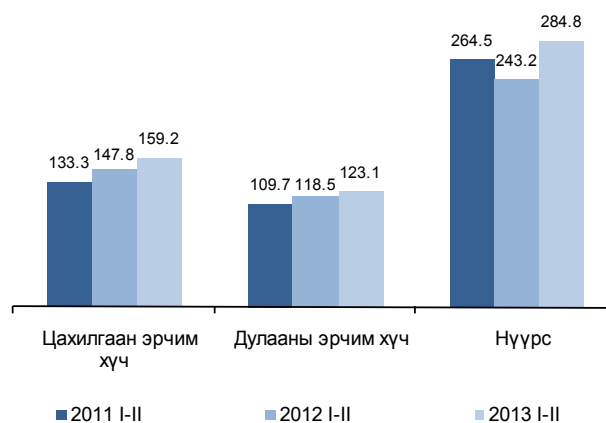
Харин уул уурхай, олборлох аж үйлдвэрийн салбарын зэсийн баяжмал, металл агуулгаараа, молибдений баяжмал, металл агуулгаараа, хайлуур жоншны баяжмал зэрэг гол нэр төрлийн бүтээгдэхүүний үйлдвэрлэл 0.7-46.4 хувь, боловсруулах аж үйлдвэрийн салбарын тамхи, шингэн сүү, катодын зэс, архи, ган төмөр хийц, малын мах, шахмал түлш, цахилгааны утас зэрэг бүтээгдэхүүний үйлдвэрлэл 3.1-94.7 хувиар буурсан байна.

Аж үйлдвэрийн салбарын нийт бүтээгдэхүүний үйлдвэрлэл оны үнээр, 2013 оны эхний 2 сард 809.5 тэрбум төг болж, өмнөх оны мөн үеийнхээс 142.3 тэрбум төг буюу 21.3 хувиар, үүнээс уул уурхай, олборлох аж үйлдвэрийнх 50.9 тэрбум төг буюу 11.6 хувь, боловсруулах аж үйлдвэрийнх 82.5 тэрбум төг буюу 59.0 хувь, цахилгаан, дулааны эрчим хүч үйлдвэрлэл,

Уул уурхайн зарим гол нэр төрлийн бүтээгдэхүүний үйлдвэрлэлийн өөрчлөлт, жил бүрийн эхний 2 сарын байдлаар, хувиар, 2005=100%



Түлш, эрчим хүчний гол нэр төрлийн бүтээгдэхүүний үйлдвэрлэлийн өөрчлөлт, жил бүрийн эхний 2 сарын байдлаар, хувиар, 2005=100%





усан хангамжийн салбарынх 8.9 тэрбум төг буюу 9.8 хувиар өсчээ.

Аж үйлдвэрийн салбарын борлуулсан бүтээгдэхүүн оны үнээр, 2013 оны эхний 2 сард 872.8 тэрбум төг болж, 534.9 тэрбум төг буюу 61.3 хувийг гадаад зах зээлд борлуулжээ (Хавсралт 9).

Аж үйлдвэрийн салбарын борлуулсан бүтээгдэхүүний 54.4 хувь нь уул уурхай, олборлох аж үйлдвэрт, 34.2 хувь нь боловсруулах аж үйлдвэрт, 11.4 хувь нь цахилгаан, дулааны эрчим хүч үйлдвэрлэл, усан хангамжийн салбарт ногдож байна (Зураг III.5). Уул уурхай, олборлох аж үйлдвэрийн борлуулсан бүтээгдэхүүн 2013 оны эхний 2 сард 474.9 тэрбум төг болж, 388.4 тэрбум төг буюу 81.8 хувийг, боловсруулах аж үйлдвэрийн борлуулсан бүтээгдэхүүн 298.7 тэрбум төг болж, 146.5 тэрбум төг буюу 49.0 хувийг нь гадаад зах зээлд борлуулав.

Нийт борлуулалтад боловсруулах аж үйлдвэрийн салбарын эзлэх хувь 2013 оны эхний 2 сард 34.2 хувь болж, өмнөх оны мөн үеийнхээс 5.7 пунктээр нэмэгдэж, харин уул уурхай, олборлох аж үйлдвэрийн салбарынх 54.4 хувь болж 4.5 пункт, цахилгаан, дулааны эрчим хүч үйлдвэрлэл, усан хангамжийн салбарынх 11.4 хувь болж 1.2 пунктээр буурлаа (Зураг III.5).

Аж үйлдвэрийн салбарт ажиллагчдын тоо 2013 оны 2 дугаар сарын эцэст 57571 болж, өмнөх оны мөн үеийнхээс 4209 хүн буюу 7.9 хувиар өсчээ. Ажиллагчдын тоо уул уурхай, олборлох аж үйлдвэрийн салбарт 2533 хүн буюу 15.9 хувь, боловсруулах аж үйлдвэрийн салбарт 1612 хүн буюу 7.0 хувь, цахилгаан, дулааны эрчим хүч үйлдвэрлэл,

III.3 Тээвэр

Төмөр замын тээврээр 2013 оны эхний 2 сард 2985.2 мян.т ачаа тээж, давхардсан тоогоор 609.4 мян.зорчигч зорчсон нь өмнөх оны мөн үеийнхээс тээсэн ачаа 335.1 мян.т буюу 10.1 хувь, зорчигчдын тоо 8.5 мян.хүн буюу 1.4 хувиар буурчээ (Зураг III.6.а, III.6.б).

Төмөр замын тээврээр тээсэн ачаа 2012 оны 11 дүгээр сард 1825.0 мян.т болж, өмнөх сарынхаас 54.6 мян.т буюу 2.9 хувь буурч, зорчигчдын тоо 337.6 мян.хүн болж, 10.2 мян.хүн буюу 3.1 хувь, тээврийн орлого 37.0 тэрбум төг болж, 2.7 тэрбум төг буюу 7.8

Зураг-III.5

Аж үйлдвэрийн салбарын бүтээгдэхүүний борлуулалтын бүтэц, дэд салбараар, жил бүрийн эхний 2 сарын байдлаар, хувиар

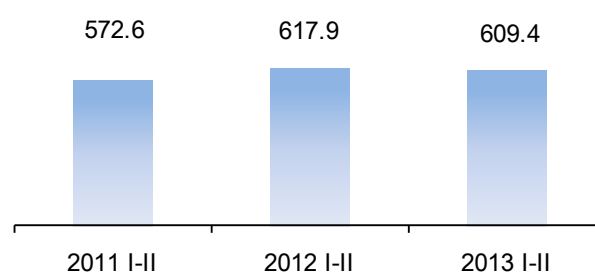


усан хангамжийн салбарт 64 хүн буюу 0.4 хувиар өсчээ.

Аж үйлдвэрийн салбарын хөдөлмөрийн бүтээмж (2005 оны зэрэгцүүлэх үнээр) 2013 оны эхний 2 сард 5764.9 мян.төг болж, өмнөх оны мөн үеийнхээс 202.6 мян.төг буюу 3.6 хувиар өсчээ. Хөдөлмөрийн бүтээмж боловсруулах аж үйлдвэрийн салбарт 520.3 мян.төг буюу 14.1 хувь, цахилгаан, дулааны эрчим хүч үйлдвэрлэл, усан хангамжийн салбарт 208.8 мян.төг буюу 6.0 хувиар өсч, харин уул уурхай, олборлох аж үйлдвэрийн салбарт 622.4 мян.төг буюу 6.1 хувиар буурлаа.

Зураг-III.6.а

Төмөр замын тээврээр зорчигчдын тоо, жил бүрийн эхний 2 сарын байдлаар, мян.хүн





хувь, өмнөх оны мөн үеийнхээс тээсэн ачаа 288.8 мян.т буюу 18.8 хувь, орлого 8.0 тэрбум төг буюу 27.8 хувиар өсч, харин зорчигчдын тоо 0.2 мян.хүн буюу 0.1 хувиар буурчээ (Зураг III.7.а, III.7.б).

Өмнөх оны мөн үеийнхээс төмөр замаар тээсэн нийт ачааны хэмжээ 335.1 мянган тонноор буурахад дотоодод тээвэрлэсэн ачаа 143.6 мян.т буюу 9.5 хувиар нэмэгдсэн хэдий ч экспортод гаргасан ачааны хэмжээ 463.0 мян.т буюу 37.5 хувиар буурсан нь голлон нөлөөлсөн байна.

Хүснэгт-III.1

Төмөр замын тээврийн орлого, зорчигчдын тоо болон тээсэн ачаа, сараар

Хугацаа, сараар	Тээврийн орлого, сая төг	Зорчигчдын тоо, мян.хүн	Тээсэн ачаа, мян.т	
2011 I	24 937.1	293.0	1 345.0	
II	21 280.4	279.7	1 244.0	
2011 I-II	46 217.4	572.6	2 589.0	
2012 I	36 061.9	297.1	1 715.7	
II	31 891.7	320.7	1 604.6	
2012 I-II	67 953.6	617.9	3 320.3	
2013 I	31 880.0	315.8	1 664.2	
II	21 200.2	293.7	1 321.0	
2013 I-II	53 080.2	609.4	2 985.2	
2013 I-II	%	78.1	98.6	89.9
2012 I-II	%	78.1	98.6	89.9
2013 II	%	66.5	91.6	82.3
2012 II	%	66.5	91.6	82.3
2013 II	%	66.5	93.0	79.4
2013 I	%	66.5	93.0	79.4

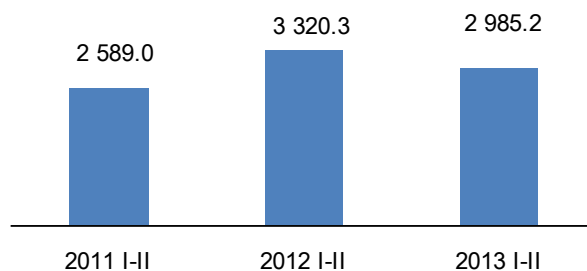
Төмөр замын тээвэрээр тээсэн ачаа 2013 оны 2 дугаар сард 1321.0 мян.т болж, өмнөх сарынхаас 343.2 мян.т буюу 20.6 хувь, зорчигчдын тоо 293.7 мян.хүн болж, 22.1 мян.хүн буюу 7.0 хувь, тээврийн орлого 21.2 тэрбум төг болж, 10.7 тэрбум төг буюу 33.5 хувь, өмнөх оны мөн үеийнхээс тээсэн ачаа 283.6 мян.т буюу 17.7 хувь, зорчигчдын тоо 27.1 мян.хүн буюу 8.4 хувь, тээврийн орлого 10.7 тэрбум төг буюу 33.5 хувиар буурчээ (Зураг III.8.а, III.8.б).

Төмөр замын нийт ачаа тээвэрлэлтэд 2013 оны эхний 2 сард дотоодод тээвэрлэсэн ачаа 55.4 хувийг эзэлж, өмнөх оны мөн үеийнхээс 9.9 пунктээр нэмэгдэхэд дотоодод тээвэрлэсэн нүүрс 155.5 мян.т буюу 12.6 хувиар өссөн нь голлон нөлөөлжээ.

Төмөр замын тээврийн салбарын орлого 2013 оны эхний 2 сард 53.1 тэрбум төг

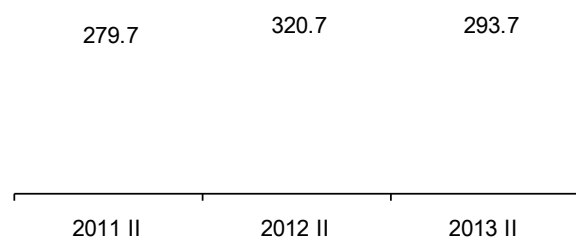
Зураг-III.7.6

Төмөр замын тээвэрээр тээсэн ачаа, жил бүрийн эхний 2 сарын байдлаар, мян.т



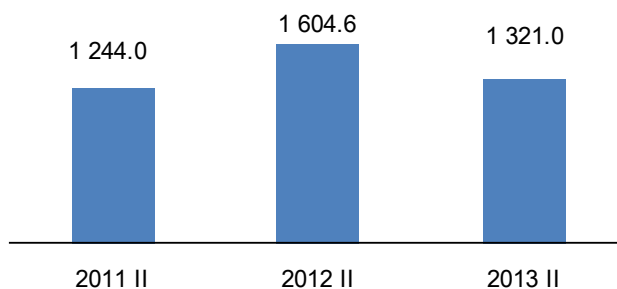
Зураг-III.7.а

Төмөр замын тээвэрээр зорчигчдын тоо, жил бүрийн 2 дугаар сарын байдлаар, мян.хүн



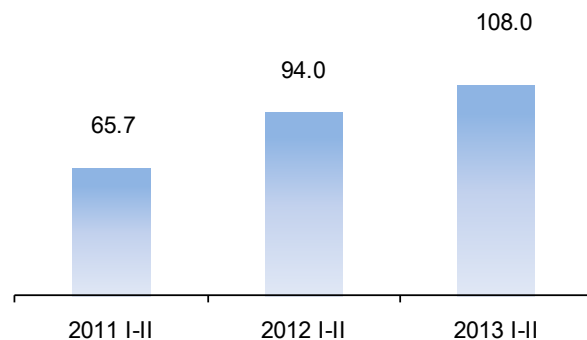
Зураг-III.7.б

Төмөр замын тээвэрээр тээсэн ачаа, жил бүрийн 2 дугаар сарын байдлаар, мян.т



Зураг-III.8.а

Агаарын тээвэрээр зорчигчдын тоо, жил бүрийн эхний 2 сарын байдлаар, мян.хүн





болж, өмнөх оны мөн үеийнхээс 14.9 тэрбум төг буюу 21.9 хувиар буурчээ (Хүснэгт III.1).

Агаарын тээврээр 2013 оны эхний 2 сард 527.2 т ачаа тээж, давхардсан тоогоор 108.0 мян.зорчигч зорчсон нь өмнөх оны мөн үеийнхээс тээсэн ачаа 33.0 т буюу 5.9 хувиар буурч, зорчигчдын тоо 14.0 мян.хүн буюу 14.9 хувиар өсчээ (Зураг III.9.а, III.9.б).

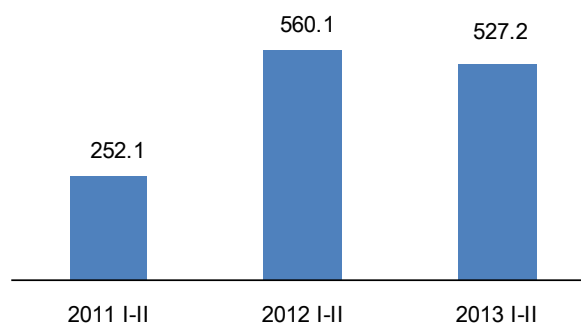
Хүснэгт-III.2

Агаарын тээврийн орлого, зорчигчдын тоо болон тээсэн ачаа, сараар

Хугацаа, сараар	Тээврийн орлого, сая төг	Зорчигчдын тоо, мян.хүн	Тээсэн ачаа, т
2011 I	9 021.4	36.5	128.6
II	9 021.2	29.2	123.5
2011 I-II	18 042.5	65.7	252.1
2012 I	14 207.7	46.2	302.3
II	12 655.0	47.8	257.8
2012 I-II	26 862.8	94.0	560.1
2013 I	17 385.6	59.2	290.6
II	12 911.4	48.8	236.6
2013 I-II	30 297.1	108.0	527.2
2013 I-II 2012 I-II %	112.8	114.9	94.1
2013 II 2012 II %	102.0	102.1	91.8
2013 II 2013 I %	74.3	82.5	81.4

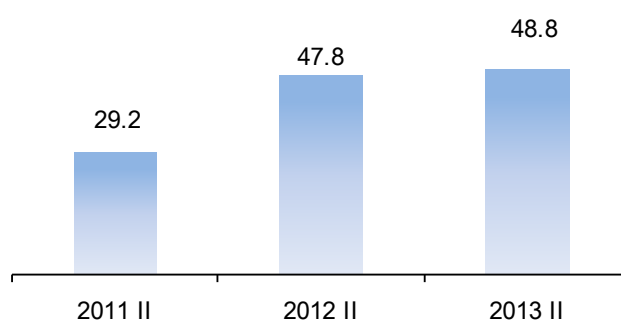
Зураг-III.8.б

Агаарын тээврээр тээсэн ачаа, жил бүрийн эхний 2 сарын байдлаар, т



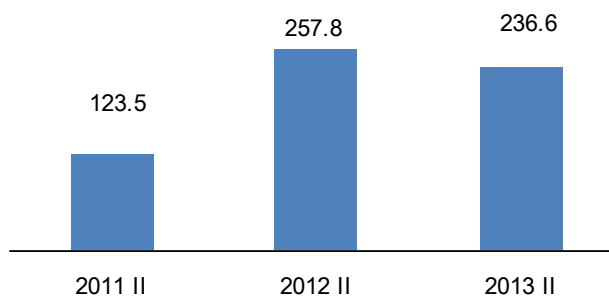
Зураг-III.9.а

Агаарын тээврээр зорчигчдын тоо, жил бүрийн 2 дугаар сарын байдлаар, мян.хүн



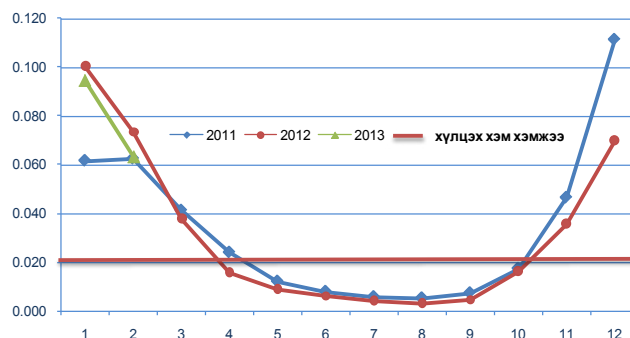
Зураг-III.9.б

Агаарын тээврээр тээсэн ачаа, жил бүрийн 2 дугаар сарын байдлаар, т



Зураг-IV.1

Улаанбаатар хотын агаар дахь хүхэрлэг хийн агууламж, эхний 7 харуулын дундаж, сараар, (мг/м3)



IV. Бусад

IV.1 Цаг уур, агаарын бохирдол

Ус, цаг уурын хүрээлэнгийн мэдээгээр хамгийн их хур тунадас 2013 оны 2 дугаар сард Завхан аймгийн Улиастай суманд орж 10.8 мм-т хүрчээ. Энэ оны 2 дугаар сард Өмнөговь аймгийн Ханбогд суманд хамгийн их температур 11.0 хэм, Завхан аймгийн Отгон суманд хамгийн бага температур -48.0 хэм байлаа. Салхины хурд Баян-Өлгий аймгийн Өлгий суманд 31 м/с хүрчээ.

Аймгийн төв, нийслэлд агаарын дундаж хэм 2013 оны 2 дугаар сард олон жилийн дунджаас 2.3 хэм хүйтэн, өмнөх оны мөн үеийнхээс 0.4 хэмээр дулаан байлаа.

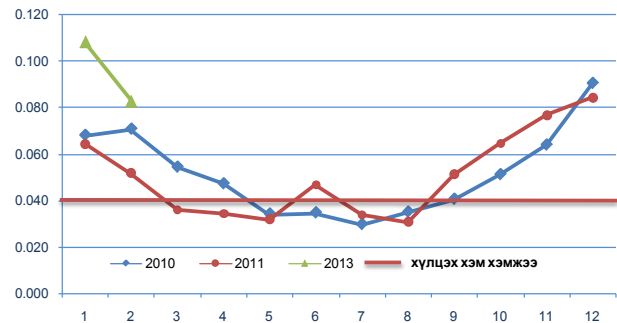
Азотын давхар ислийн хоногийн дундаж агууламж 2013 оны 2 дугаар сард Улаанбаатар хотын 32-ын тойрог орчимд 25 удаа, 13-р хороолол орчимд 24 удаа, Хархорин захын орчимд 20 удаа, Офицеруудын ордон орчимд 18 удаа, Баруун дөрвөн замын орчимд 11 удаа, 1-р хороолол орчимд 10 удаа, хүхэрлэг хийн хоногийн дундаж агууламж 13-р хороолол



орчимд 26 удаа, 32-ын тойрог, Офицеруудын ордон орчимд тус бүр 25 удаа, Баруун дөрвөн замын орчимд 22 удаа, Хархорин захын орчимд 21 удаа, 1-р хороолол орчимд 20 удаа, 10 микроноос бага хэмжээтэй тоосны агууламж Баруун дөрвөн замын орчимд 26 удаа, 32-ын тойрог орчимд 24 удаа, 13-р хороолол орчимд 22 удаа, Хархорин захын орчимд 21 удаа, 2.5 микроноос бага хэмжээтэй тоосны агууламж Баруун дөрвөн замын орчимд 26 удаа агаарын чанарын стандарт дахь хүлцэх хэм хэмжээнээс давсан байна.

Зураг-IV.2

Улаанбаатар хотын агаар дахь азотын давхар ислийн агууламж, эхний 7 харуулын дундаж, сараар, (мг/м³)



Аюулт үзэгдэл, осол

Аюулт үзэгдэл, осол 2013 оны эхний 2 сард 1215 удаа гарсны улмаас 19 хүн амь насаа алдаж, 264 мал, 11 амьтан хорогджээ. Энэ оны эхний 2 дугаар сард объектын түймэр 1180 удаа, мал, амьтны халдварт галзуу өвчин 12 удаа, 3.5-аас дээш магнитудын газар хөдлөлт 11 удаа, гол, нуурын усанд хүн унасан осол 3 удаа, хүчтэй салхи шуурга, химийн хорт бодисын алдагдалтай холбоотой ослын дуудлага, тэсэрч дэлбэрэх бодисын осол тус бүр 2 удаа, малын халдварт маеди весна өвчин, малын гоц халдварт цэцэг өвчин, бичил уурхайн нурангины осол тус бүр 1 удаа бүртгэгджээ. Аюулт үзэгдэл, ослын улмаас объектын түймэрт 8.2 тэрбум төгрөг, тэсэрч дэлбэрэх бодисын осолд 3.2 сая төгрөгийн хохирол иргэн болон байгууллагад учирсан байна. Объектын түймрээр 18 хүн, бичил уурхайн нурангины ослоор 1 хүн амь насаа алджээ.

Өмнөх оны мөн үеийнхээс аюулт үзэгдэл, ослын тохиолдол 499-өөр нэмэгдэж, амь насаа алдсан хүний тоо 11-ээр буурав.

Хорогдсон мал, амьтдын тоо 2013 оны эхний 2 сард өмнөх оны мөн үеийнхээс 130 толгойгоор бага байна (Хүснэгт IV.1).

Хүснэгт-IV.1

Аюулт үзэгдэл, осол, жил бүрийн эхний 2 дугаар сарын байдлаар*

Үзүүлэлт	2011 I-II	2012 I-II	2013 I-II	2013 I-II / 2012 I-II %
Аюулт үзэгдэл, ослын тохиолдлын тоо	629	716	1 215	169.7
Аюулт үзэгдэл, ослын улмаас амь насаа алдсан хүний тоо	25	30	19	63.3
Шатсан гэр, орон сууцны тоо	315	398	714	179.4
Аюулт үзэгдлийн улмаас хорогдсон, устгасан мал, тэжээвэр амьтан, толгой	36 813	405	275	67.9
Объектын түймрийн тоо	603	686	1 180	172.0
Учирсан хохирлын хэмжээ, тэрбум төг	0.8	1.9	8.2	445.2

* -Онцгой байдлын ерөнхий газрын мэдээ

МОНГОЛ УЛСЫН ҮНДЭСНИЙ
СТАТИСТИКИЙН ХОРООНЫ ДАРГА



С.МЭНДСАЙХАН



Хавсралт № 1

НИЙГЭМ, ЭДИЙН ЗАСГИЙН ЗАРИМ ҮЗҮҮЛЭЛТ, жил бүрийн эхний 2 сарын байдлаар, бүс, аймаг, нийслэлээр

Аймаг, нийслэл	Бүртгэлтэй ажилгүйдлийн тоо (сарын эцэст)			Орон нутгийн төвийн нийт орлого, зарлагын харьцаа, хувиар			Бүртгэгдсэн гэмт хэргийн тоо*			Халдварт өвчнөөр өвчлөгчдийн тоо		
	2011 II	2012 II	2013 II	2011 I-II	2012 I-II	2013 I-II	2011 I-II	2012 I-II	2013 I-II	2011 I-II	2012 I-II	2013 I-II
ДҮН	38 510	58 399	37 352	168.7	235.7	149.4	3 326	3 974	4 295	6 233	7 220	7 139
Баруун бүс	7 375	6 366	5 749	120.4	116.3	139.8	298	297	304	554	635	838
БӨ	1 132	989	868	148.6	133.3	148.2	61	84	101	84	61	131
ГО	822	777	816	103.6	153.3	158.8	33	44	37	128	81	48
ЗА	2 738	1 547	1 461	122.3	99.3	122.7	43	71	50	137	130	268
УВ	1 219	822	998	138.1	122.6	137.9	86	50	46	122	150	78
ХО	1 464	2 231	1 606	91.4	80.1	136.6	75	48	70	83	213	313
Хангайн бүс	12 507	12 041	8 806	146.4	114.4	145.3	422	525	534	1 532	1 249	1 376
АР	1 948	2 620	1 787	131.0	153.0	139.0	84	78	63	190	169	144
БХ	2 307	1 361	1 501	132.2	104.8	126.2	55	79	73	416	238	155
БУ	1 706	1 073	174	88.0	145.8	157.0	38	47	70	161	215	153
ОР	1 825	2 388	453	205.8	110.2	172.2	83	112	131	156	192	114
ӨВ	2 325	2 121	2 148	56.8	96.4	131.0	81	110	102	248	223	422
ХӨ	2 396	2 478	2 743	116.9	127.5	153.8	81	99	95	361	212	388
Төвийн бүс	7 117	6 723	5 997	199.9	305.8	129.0	528	605	556	933	1 062	956
ГС	176	536	185	57.0	125.8	137.8	29	26	22	56	23	47
ДА	1 870	1 903	1 756	168.0	164.8	133.1	109	128	116	172	226	189
ДО	662	684	983	198.5	162.0	112.5	101	91	97	212	198	285
ДУ	971	722	706	151.6	172.5	148.2	36	55	37	91	122	70
ӨМ	1 000	739	448	472.2	537.3	135.9	60	72	57	89	153	83
СЭ	1 098	1 142	818	146.4	131.0	138.1	111	129	113	188	173	156
ТӨ	1 340	997	1 101	97.1	72.4	113.4	82	104	114	125	167	126
Зүүн бүс	2 928	3 960	3 587	127.0	104.0	129.1	186	277	276	586	608	1 091
ДД	845	1 939	1 729	93.4	140.7	126.8	67	98	132	252	315	615
СҮ	993	892	835	139.8	103.4	133.5	25	34	53	96	114	304
ХЭ	1 090	1 129	1 023	153.8	74.1	127.6	94	145	91	238	179	172
Улаанбаатар	8 583	29 309	13 213	190.3	456.2	179.5	1 871	2 212	2 587	2 628	3 666	2878

* - Төмөр замын цагдаагийн хэлтэс, Иргэний агаарын тээврийн цагдаагийн тасагт бүртгэгдсэн болон Монгол Улсын иргэдийн хилийн чанадад үйлдсэн хэргийг хамруулав.

**ХАМГИЙН ӨНДӨР, ХАМГИЙН БАГА ҮЗҮҮЛЭЛТТЭЙ АЙМАГ, НИЙСЛЭЛ**

	Хэмжих нэгж	2013 оны эхний 2 сар				
		Улсын дундаж	Хамгийн их		Хамгийн бага	
1000 хүнд ногдох төрөлт	0/00*	4.5	ГС	5.8	ТӨ	2.1
			БХ	5.3	БУ	2.7
			ДД	4.8	СЭ	3.2
1000 хүнд ногдох нас баралт	0/00*	1.0	ХӨ,ДУ	1.3	ГС	0.4
			СҮ	1.2	БУ, ХЭ, ӨМ	0.7
			ХО,ДА, ЗА	1.1	СЭ, ТӨ	0.8
Нялхсын нас баралт (амьд төрсөн 1000 хүүхдэд)	0/00*	17	СҮ	58	ТӨ	6
			ГО	42	БУ	7
			ӨМ	28	ХЭ, ОР	8
10 000 хүн ногдох халдварт өвчнөөр өвчлөгчид	0/000**	26	ДД	86	ГО	9
			СҮ	58	УВ	10
			ДО	47	ӨМ,ОР	13
Орон нутгийн төсвийн нийт орлого,зарлагын харьцаа зарлага=100	%	149.4	УБ	179.5	ДО	112.5
			ОР	172.2	ТӨ	113.4
			ГО	158.8	ЗА	122.7

*-промилль

**- продицимилль



Хавсралт № 3

ХЭРЭГЛЭЭНИЙ ҮНИЙН ИНДЕКС, ХҮНСНИЙ ГОЛ НЭРИЙН БАРААНЫ ҮНЭ, АЙМАГ, НИЙСЛЭЛЭЭР
жил бүрийн 2 дугаар сарын байдлаар

	ХҮИ, %		Хүнсний гол нэрийн барааны нэгжийн үнэ, төг																
	2013.II 2012.II	2013.II 2013.I	I зэргийн гурил, кг		Хонины мах, кг		Үхрийн мах, кг		Цагаан будаа, кг										
			2011.II	2012.II	2013.II	2011.II	2012.II	2013.II	2011.II	2012.II	2013.II								
Баруун бүс																			
БӨ	101.8	101.1	900	540	700	3 500	5 500	6000	3 500	5 500	5500	1 500	1 700	1700					
ГО	102.5	100.4	1 100	900	900	3 000	4 500	5500	3 500	5 500	5833	1 700	1 700	1600					
ЗА	102.5	100.7	1 000	900	967	3 000	5 000	6333	3 000	5 500	7167	1 500	1 600	1633					
УВ	101.9	100.3	1 000	800	900	3 500	5 333	6500	3 500	5 000	6000	1 500	1 767	1700					
ХО	102.5	101.9	1 300	1 100	1200	4 200	5 500	7000	4 300	5 500	7000	1 500	1 850	1667					
Хангайн бүс																			
АР	101.7	100.4	900	680	760	3 500	5 000	6500	4 000	5 800	7300	1 700	1 800	1750					
БХ	102.7	101.7	1 000	850	983	3 200	5 300	5800	3 800	6 500	6000	1 600	1 600	1533					
БҮ	104.0	102.6	740	880	880	3 800	5 500	7000	4 000	6 000	7000	1 800	1 800	1800					
ОР	104.8	102.1	820	640	720	3 800	5 467	7433	4 000	6 267	7833	1 550	1 683	1633					
ӨВ	102.4	100.6	1 000	800	800	3 500	5 700	5200	3 300	6 400	7000	1 600	1 700	1600					
ХӨ	103.2	100.7	1 100	800	800	3 800	5 000	6750	3 800	5 000	7000	1 800	1 900	1800					
Төвийн бүс																			
ГС	100.9	100.4	850	850	640	2 900	4 500	5800	3 200	4 200	7000	1 750	1 667	1600					
ДА	103.5	100.8	920	820	810	3 750	7 000	7300	4 500	8 200	7700	1 750	1 700	1670					
ДО	102.6	100.2	900	700	750	3 500	4 600	6000	4 800	5 500	7000	1 500	1 550	1533					
ДУ	104.0	101.6	970	817	760	3 600	4 733	6500	-	3 500	6500	1 650	1 720	1683					
ӨМ	103.9	100.1	1 050	950	850	4 000	5 500	7200	-	4 000	5000	1 567	1 800	1700					
СЭ	102.5	100.2	900	700	770	3 500	5 700	6367	3 800	6 050	7467	1 700	1 650	1667					
ТӨ	102.2	100.6	820	640	645	3 900	5 800	6800	5 000	7 000	8000	1 550	1 650	1630					
Зүүн бүс																			
ДД	104.0	101.0	1 100	720	630	3 600	5 000	6367	4 000	5 800	7333	1 500	1 500	1533					
СҮ	101.4	100.5	1 000	820	833	3 500	4 500	6000	3 800	4 800	7000	1 500	1 500	1517					
ХЭ	101.3	99.5	1 050	800	850	3 700	5 800	6500	5 000	7 000	7500	1 700	1 600	1583					
Улаанбаатар																			
УБ	102.7	101.1	745	700	720	4 250	5 905	7 565	4 800	6 650	8 322	1 705	1 680	1 725					



ХӨДӨӨ АЖ АХУЙН ЗАРИМ БҮТЭЭГДЭХҮҮНИЙ ЗАХ ЗЭЭЛИЙН ДУНДАЖ ҮНЭ, сараар

Аймаг, нийслэл	Үхрийн 1 ширхэг ширний дундаж үнэ					
	2 м-ээс доош урттай			2 м-ээс дээш урттай		
	2012 II	2013 I	2013 II	2012 II	2013 I	2013 II
	Баруун бүс					
БӨ	22 500	26 000	27 500	27 000	27 500	29 000
ГО	19 000	-	25 000	29 000	26 000	-
ЗА	25 000	27 000	25 000	28 000	35 000	32 000
УВ	20 000	20 000	23 000	25 000	-	25 000
ХО	-	18 000	20 000	28 300	27 000	25 000
	Хангайн бүс					
АР	30 000	30 000	30 000	35 000	40 000	40 000
БХ	25 000	25 000	30 000	30 000	30 000	35 000
БУ	31 000	30 000	30 000	36 500	40 000	37 000
ОР	26 000	31 500	32 000	35 000	40 000	40 000
ӨВ	25 000	25 000	28 000	30 000	35 000	40 000
ХӨ	25 000	28 000	28 000	35 000	35 000	30 000
	Төвийн бүс					
ГС	25 000	25 000	27 500	30 000	30 000	31 500
ДА	29 000	25 000	25 000	36 000	35 000	35 000
ДО	-	25 000	25 000	25 000	28 000	28 000
ДУ	-	25 000	25 000	30 000	30 000	30 000
ӨМ	-	15 000	-	-	-	-
СЭ	28 000	20 000	25 000	38 000	35 000	35 000
ТӨ	30 000	27 500	35 000	40 000	39 000	41 000
	Зүүн бүс					
ДД	29 700	28 000	30 000	35 000	38 000	35 000
СҮ	28 000	29 000	22 500	35 000	35 000	32 500
ХЭ	30 000	30 000	31 000	-	40 000	40 000
	Улаанбаатар					
УБ	35 000	33 000	34 000	40 000	43 000	43 000

Хавсралт № 4-ийн үргэлжлэл

Аймаг, нийслэл	Адууны 1 ширхэг ширний дундаж үнэ		
	2012 II	2013 I	2013 II
	Баруун бүс		
БӨ	44 500	43 000	41 000
ГО	39 700	-	-
ЗА	35 000	38 000	35 000
УВ	30 000	30 000	35 000
ХО	40 000	40 000	35 000
	Хангайн бүс		
АР	45 000	40 000	40 000
БХ	38 000	45 000	30 000
БУ	27 500	40 000	40 000
ОР	36 000	40 000	35 000
ӨВ	40 000	41 000	35 000
ХӨ	40 000	40 000	40 000
	Төвийн бүс		
ГС	37 500	39 000	40 000
ДА	32 000	34 000	34 000
ДО	35 000	35 000	40 000
ДУ	40 700	-	-
ӨМ	40 000	45 000	25 000
СЭ	38 000	35 000	30 000
ТӨ	45 000	41 500	44 000
	Зүүн бүс		
ДД	40 000	30 000	40 000
СҮ	40 000	42 000	37 500
ХЭ	40 000	41 000	43 000
	Улаанбаатар		
УБ	40 500	43 000	44 000



Хавсралт № 4-ийн үргэлжлэл

Аймаг, нийслэл	Ямааны 1 кг ноолуурын дундаж үнэ					
	Цагаан			Бор		
	2012 II	2013 I	2013 II	2012 II	2013 I	2013 II
Баруун бүс						
БӨ	52 000	48 000	50 000	52 000	48 000	50 000
ГО	45 300	48 000	48 000	45 300	46 000	48 000
ЗА	50 000	45 000	51 000	50 000	-	51 000
ХО	48 000	40 000	40 000	48 000	40 000	40 000
Хангайн бүс						
АР	50 000	45 000	50 000	50 000	45 000	50 000
БХ	49 000	50 000	50 000	-	50 000	50 000
БУ	-	-	-	-	40 000	47 000
ОР	40 000	52 000	52 500	40 000	52 000	52 500
ӨВ	47 000	50 000	50 000	-	50 000	50 000
ХӨ	54 000	45 000	48 000	55 000	49 000	50 000
Төвийн бүс						
ДА	40 000	40 000	40 000	40 000	40 000	40 000
ДО	45 000	42 000	42 000	-	42 000	42 000
ДУ	-	46 000	47 000	-	-	-
ӨМ	-	48 000	45 000	46 000	48 000	45 000
ТӨ	55 000	-	-	50 000	-	-
Зүүн бүс						
СҮ	-	37 500	42 500	-	37 500	42 500
Улаанбаатар						
УБ	-	52 000	55 000	-	-	-

Хавсралт № 4-ийн үргэлжлэл

Аймаг, нийслэл	1 ширхэгийн дундаж үнэ					
	Хонины ноостой нэхий			Ямааны ноолууртай арьс		
	2012 II	2013 I	2013 II	2012 II	2013 I	2013 II
Баруун бүс						
БӨ	15 000	10 000	9 000	22 000	25 500	26 000
ГО	-	-	10 000	23 800	26 000	26 000
ЗА	15 000	10 000	9 000	22 000	22 000	23 000
УВ	13 500	12 000	10 000	20 500	23 000	20 000
ХО	15 300	10 000	9 000	22 700	25 000	25 000
Хангайн бүс						
АР	17 000	8 000	5 000	23 000	23 000	25 000
БХ	18 000	10 000	8 000	27 000	25 000	25 000
БУ	13 500	7 000	6 000	20 500	20 000	20 000
ОР	12 000	10 000	11 000	-	-	-
ӨВ	11 000	8 000	6 000	23 000	24 500	25 000
ХӨ	-	9 000	5 000	20 000	20 000	22 000
Төвийн бүс						
ГС	15 000	7 500	7 500	23 500	24 500	24 500
ДА	19 000	9 000	5 000	23 000	22 000	20 000
ДО	15 000	8 000	8 000	20 000	22 000	22 000
ДУ	17 700	10 000	10 000	24 300	25 000	26 000
ӨМ	15 000	12 000	8 000	23 000	25 000	25 000
СЭ	18 000	7 000	6 000	20 000	20 000	19 000
ТӨ	15 000	9 000	10 000	25 000	24 000	24 000
Зүүн бүс						
ДД	13 000	6 000	6 000	20 700	22 000	20 000
СҮ	12 000	7 000	7 500	22 000	21 000	21 500
ХЭ	10 000	7 000	8 000	25 000	23 000	25 000
Улаанбаатар						
УБ	15 000	9 000	8 500	19 000	22 000	26 000


МОНГОЛ УЛСЫН НЭГДСЭН ТӨСВИЙН ОРЛОГО, ЗАРЛАГА, жил бүрийн эхний 2 сарын байдлаар

	2012 I-II		2013 I-II	
	Дүн	ДҮНД ЭЗЛЭХ хувь	Дүн	ДҮНД ЭЗЛЭХ хувь
НИЙТ ОРЛОГО, ТУСЛАМЖИЙН ДҮН	675 041.3	100.0	705 176.0	100.0
ТОГТВОРЖУУЛАЛТЫН САН	-	-	6 053.6	0.9
НИЙТ ТЭНЦВЭРЖҮҮЛСЭН ОРЛОГО БА ТУСЛАМЖИЙН ДҮН	675 041.3	100.0	699 122.4	99.1
УРСГАЛ ОРЛОГО	672 516.6	99.6	698 126.7	99.0
ТАТВАРЫН ОРЛОГО	592 939.6	87.9	626 500.8	88.8
1. Орлогын албан татвар	142 600.0	21.1	185 445.2	26.3
- аж ахуйн нэгжийн	98 728.3	14.6	118 013.9	16.7
- хүн амын	43 868.2	6.5	67 431.3	9.6
- зарим бүтээгдэхүүний үнийн өсөлтийн	3.5	0.0	0.0	0.0
2. Нийгмийн даатгалын шимтгэл	80 376.1	11.9	108 680.5	15.4
3. Өмчийн татвар	2 103.9	0.3	3 212.4	0.5
4. Дотоодын бараа, үйлчилгээний татвар	216 215.2	32.0	242 314.1	34.4
- нэмэгдсэн өртгийн татвар	171 298.0	25.4	182 639.8	25.9
- онцгой албан татвар	42 141.2	6.2	57 250.4	8.1
- тусгай зориулалтын орлого	2 775.9	0.4	2 423.8	0.3
5. Гадаад худалдааны татварын орлого	47 218.5	7.0	37 122.6	5.3
6. Бусад татвар	104 426.1	15.5	49 726.0	7.1
ТАТВАРЫН БУС ОРЛОГО	79 576.9	11.8	71 625.8	10.2
ХӨРӨНГИЙН ОРЛОГО	1 490.7	0.2	995.7	0.1
ТУСЛАМЖИЙН ОРЛОГО	1 034.0	0.2	-	-
НИЙТ ЗАРЛАГА, ЭРГЭЖ ТӨЛӨГДӨХ ЦЭВЭР ЗЭЭЛИЙН ДҮН	682 143.7	100.0	615 339.1	100.0
НИЙТ ЗАРЛАГА	678 183.9	99.4	622 446.1	101.2
УРСГАЛ ЗАРДАЛ	559 816.4	82.1	599 928.3	97.5
1. Бараа, үйлчилгээний зардал	227 102.2	33.3	307 958.9	50.0
- цалин, хөлс	134 364.4	19.7	211 415.8	34.4
- бараа, үйлчилгээний бусад зардал	92 737.8	13.6	96 543.1	15.7
2. Зээлийн үйлчилгээний төлбөр	13 554.9	2.0	9 859.1	1.6
3. Татаас ба шилжүүлэг	319 159.3	46.8	282 110.3	45.8
ХӨРӨНГИЙН ЗАРДАЛ	118 367.5	17.4	22 517.8	3.7
Дотоод эх үүсвэр	108 753.7	15.9	22 472.6	3.7
- хөрөнгө оруулалт	105 045.5	15.4	21 428.0	3.5
- их засварын зардал	3 324.9	0.5	9.7	0.0
- Геологи хайгуулын зардал	-	0.0	1 034.9	0.2
- улсын нөөц бүрдүүлэх зардал	383.3	0.1	0.0	0.0
Гадаад эх үүсвэр	9 613.8	1.4	45.2	0.0
ЭРГЭЖ ТӨЛӨГДӨХ ЦЭВЭР ЗЭЭЛ	3 959.8	0.6	-7 107.0	- 1.2
- гадаад зээлээр санхүүжих төсөл	4 567.7	0.7	0.0	0.0



ОРОН НУТГИЙН ТӨСВИЙН ОРЛОГО, ЗАРЛАГА, бүс, аймаг, нийслэлээр, жил бүрийн эхний 2 сарын байдлаар

Аймаг, нийслэл	Орлого			Улсын төсвөөс олгосон санхүүгийн дэмжлэг		Зарлага		
	2012 I-II	2013 I-II	$\frac{2013 \text{ I-II}}{2012 \text{ I-II}}$ %	2012 I-II	2013 I-II	2012 I-II	2013 I-II	$\frac{2013 \text{ I-II}}{2012 \text{ I-II}}$ %
	сая төг							
Бүгд	107 779.1	85 673.4	100.0	8 544.1	195 096.6	45 717.8	187 948.7	411.1
	Баруун бүс							
Дүн	6 444.5	3 563.4	100.0	2 915.0	43 469.1	5 541.3	33 641.3	607.1
БӨ	1 036.8	756.2	100.0	600.0	10 132.8	778.0	7 346.7	944.3
ГО	1 473.6	708.8	100.0	-	7 527.1	961.2	5 185.8	539.5
ЗА	1 555.2	703.3	100.0	1 048.5	8 218.8	1 566.1	7 274.0	464.5
УВ	1 696.6	718.4	100.0	1 266.5	8 959.7	1 383.8	7 019.9	507.3
ХО	682.3	676.7	100.0	-	8 630.6	852.2	6 814.9	799.7
	Хангайн бүс							
Дүн	18 187.1	11 661.8	100.0	4 429.9	49 737.9	15 903.3	42 251.9	265.7
АР	1 574.9	786.7	100.0	934.0	8 959.7	1 029.0	7 013.1	681.5
БХ	1 707.3	661.4	100.0	1 161.7	8 518.3	1 629.7	7 274.4	446.4
БУ	1 335.1	3 102.2	100.0	554.2	4 451.4	915.8	4 810.9	525.3
ОР	10 765.1	5 483.9	100.0	-	4 953.6	9 764.4	6 059.8	62.1
ӨВ	1 441.2	722.3	100.0	1 000.0	9 660.0	1 495.2	7 924.1	530.0
ХӨ	1 363.4	905.3	100.0	780.0	13 194.8	1 069.2	9 169.8	857.6
	Төвийн бүс							
Дүн	38 072.1	11 159.7	100.0	1 199.2	40 189.2	12 449.4	39 792.0	319.6
ГС	733.8	312.7	100.0	225.2	1 724.4	583.3	1 478.1	253.4
ДА	1 535.9	1 988.2	100.0	-	6 649.2	931.9	6 490.5	696.5
ДО	1 993.9	1 936.6	100.0	-	4 037.6	1 230.6	5 308.5	431.4
ДУ	1 246.9	394.3	100.0	850.0	5 375.8	722.6	3 894.0	538.8
ӨМ	28 860.1	3 381.9	100.0	-	4 762.8	5 370.9	5 992.2	111.6
СЭ	2 431.4	2 131.8	100.0	-	8 635.1	1 856.1	7 796.1	420.0
ТӨ	1 270.1	1 014.1	100.0	124.0	9 004.2	1 754.0	8 832.7	503.6
	Зүүн бүс							
Дүн	2 616.6	2 414.6	100.0	-	19 835.2	2 516.0	17 241.1	685.3
ДД	1 162.0	1 006.0	100.0	-	6 622.5	825.9	6 018.3	728.7
СҮ	714.1	760.6	100.0	-	6 000.7	690.5	5 065.4	733.6
ХЭ	740.5	647.9	100.0	-	7 212.0	999.7	6 157.4	616.0
	Улаанбаатар							
УБ	42 458.8	56 873.9	100.0	-	41 865.3	9 307.7	55 022.4	591.2



Гадаад худалдааны нийт эргэлт, жил бүрийн эхний 2 сарын байдлаар

Үзүүлэлт	2012 I-II	2013 I-II	мян.ам.долл
			$\frac{2013 \text{ I-II}}{2012 \text{ I-II}} \%$
Нийт бараа эргэлт	1 465 894.5	1 317 303.1	89.9
Экспорт	526 569.1	506 054.9	96.1
Валютын төлбөртэй худалдаа	526 202.2	505 448.1	96.1
Гадаадын тусламжийн бараа	169.6	-	-
Гадаадын захиалагчийн материалаар хийсэн бараа	197.0	582.2	295.5
Бусад	0.2	24.5	122.5 *
Импорт	939 325.4	811 248.2	86.4
Валютын төлбөртэй худалдаа	762 533.0	728 685.4	95.6
Бараа солилцоо	-	5.0	-
Гадаадын тусламжийн бараа	23 822.3	9 841.9	41.3
Хөрөнгө оруулалтаар нийлүүлсэн бараа	152 579.0	72 402.6	47.5
Гадаадын зээлийн хөрөнгөөр нийлүүлсэн бараа	310.7	77.4	24.9
Гадаадын захиалагчийн материал, эд зүйлс	80.4	233.9	290.9
Бусад	-	2.1	-

Тайлбар: *-дахин

Note: *-times more

Экспорт, импорт, барааны бүлгээр, жил бүрийн эхний 2 сарын байдлаар

Барааны бүлэг	мян.ам.долл			
	2012 I-II		2013 I-II	
	Дүн	Дүнд эзлэх хувь	Дүн	Дүнд эзлэх хувь
Экспорт	526 569.1	100.0	506 054.9	100.0
Эрдэс бүтээгдэхүүн	485 024.6	92.1	444 015.5	87.7
Үнэт ба хагас үнэт чулуу, үнэт металл, гоёлын зүйлс, зоос	14 055.3	2.7	28 320.8	5.6
Нэхмэл болон нэхмэл бүтээгдэхүүн	7 450.8	1.4	9 243.0	1.8
Түүхий болон боловсруулсан арьс, шир, ангийн үс, эдгээрээр хийсэн эдлэл	7 288.6	1.4	9 176.7	1.8
Мал, амьтад, тэдгээрээс гаралтай бүтээгдэхүүн	3 466.6	0.7	4 033.7	0.8
Үндсэн төмөрлөг болон түүгээр хийсэн бүтээгдэхүүн	2 970.3	0.6	3 142.1	0.6
Хүнсний бэлэн бүтээгдэхүүн	2 514.2	0.5	1 160.4	0.2
Авто, агаар, усан замын тээврийн хэрэгсэл, тэдгээрийн эд анги	1 066.6	0.2	643.9	0.1
Бусад	2 732.1	0.5	6 318.7	1.2
Импорт	939 325.4	100.0	811 248.2	100.0
Эрдэс бүтээгдэхүүн	274 247.1	29.2	300 691.2	37.1
Машин, механик төхөөрөмж, цахилгаан хэрэгсэл, дуу хураагч, зурагт, тэдгээрийн эд анги, сэлбэг	204 359.4	21.8	168 894.3	20.8
Авто, агаарын ба усан замын тээврийн хэрэгсэл, тэдгээрийн эд анги	205 971.2	21.9	109 760.3	13.5
Хүнсний бэлэн бүтээгдэхүүн	48 409.6	5.1	49 442.2	6.1
Үндсэн төмөрлөг болон түүгээр хийсэн бүтээгдэхүүн	54 012.4	5.8	43 580.6	5.4
Хими, химийн үйлдвэрийн бүтээгдэхүүн	30 659.7	3.3	31 948.1	3.9
Хуванцар, каучук, түүгээр хийсэн эдлэл	26 055.2	2.8	27 040.8	3.3
Үйлдвэрийн төрөл бүрийн бараа	14 834.2	1.6	13 323.1	1.6
Хараа зүй, гэрэл, кино зураг, хэмжүүр, хяналт, эмнэлэг, мэс заслын багаж, цаг, хөгжмийн зэмсэг	18 760.9	2.0	9 994.0	1.2
Бусад	62 015.6	6.5	56 573.6	7.0



**Аж үйлдвэрийн салбарын бүтээгдэхүүний нийт үйлдвэрлэл, дэд салбараар, 2005 оны зэрэгцүүлэх үнээр,
жил бүрийн эхний 2 сарын байдлаар**

Аж үйлдвэрийн салбар	2012 II	2013 II	2012 I-II	2013 I-II	сая төг
					$\frac{2013 \text{ I-II}}{2012 \text{ I-II}} \%$
Нийт дүн	138 671.6	145 930.4	297 672.0	330 581.4	111.1
Уул уурхай, олборлох аж үйлдвэр	76 789.7	80 597.8	162 936.3	174 120.0	106.9
Нүүрс олборлолт	16 310.9	18 025.0	32 241.5	37 761.9	117.1
Газрын тос олборлолт	14 024.8	16 097.8	30 893.4	35 478.5	114.8
Металлын хүдэр олборлолт	45 611.3	45 781.0	97 022.2	99 039.3	102.1
Бусад ашигт малтмал олборлолт	842.7	694.0	2 779.1	1 840.3	66.2
Боловсруулах аж үйлдвэр	38 308.1	40 315.1	84 722.6	103 330.0	122.0
Хүнсний бүтээгдэхүүн, ундаа үйлдвэрлэл	22 130.3	21 578.5	49 484.0	53 275.5	107.7
Тамхи үйлдвэрлэл	548.6	-	1 861.5	1 803.9	96.9
Нэхмэлийн үйлдвэрлэл	4 182.0	4 190.7	8 317.2	11 085.2	133.3
Хувцас үйлдвэрлэл, үслэг арьс боловсруулалт	383.0	355.1	900.6	1 102.7	122.4
Арьс, шир боловсруулах, ширэн эдлэл, гутал үйлдвэрлэл	92.1	820.4	198.2	1 283.3	647.5
Мод, модон эдлэл үйлдвэрлэл	160.7	187.8	308.7	452.8	146.7
Цаас, цаасан бүтээгдэхүүн үйлдвэрлэл	239.1	237.5	484.2	503.3	103.9
Нийтлэх, хэвлэх, дуу бичлэг хийх ажиллагаа	809.4	911.9	1 581.8	1 994.4	126.1
Кокс, шахмал түлш үйлдвэрлэл	5 677.1	6 460.1	10 172.6	18 501.9	181.9
Химийн бүтээгдэхүүн үйлдвэрлэл	1 567.2	1 846.8	3 524.6	3 399.8	96.5
Резин болон хуванцар бүтээгдэхүүн	181.5	510.2	342.2	1 093.7	319.6
Төмөрлөг бус эрдэс бодисоор хийсэн эдлэл үйлдвэрлэл	751.7	305.7	1 561.8	829.3	53.1
Төмрийн үйлдвэрлэл	706.7	2 790.5	4 240.8	7 763.6	183.1
Машин, тоног төхөөрөмжөөс бусад төмөр эдлэл үйлдвэрлэл	1.5	1.8	2.7	4.0	145.0
Бичиг хэргийн болон тооцоолох техник үйлдвэрлэл	431.9	25.7	1 026.2	49.3	4.8
Цахилгаан хэрэгсэл үйлдвэрлэл	360.9	12.2	510.8	27.1	5.3
Эмнэлгийн багаж хэрэгсэл, нарийн хэмжүүр, хараа зүйн хэрэгсэл үйлдвэрлэл	1.1	0.4	1.5	0.8	57.1
Тээврийн бусад хэрэгсэл үйлдвэрлэл	34.9	35.8	79.0	71.6	90.6
Тавилга үйлдвэрлэл, боловсруулах үйлдвэрийн бусад	48.4	43.9	124.2	87.8	70.7
Цахилгаан, дулааны эрчим хүч үйлдвэрлэлт, усан хангамж	23 573.8	25 017.5	50 013.1	53 131.4	106.2
Цахилгаан, дулаан, уур үйлдвэрлэл	22 446.7	23 888.9	47 690.5	50 778.3	106.5
Ус ариутгал, усан хангамж	1 127.1	1 128.6	2 322.6	2 353.1	101.3



**Аж үйлдвэрийн салбарын гол нэр төрлийн зарим бүтээгдэхүүний үйлдвэрлэл,
жил бүрийн эхний 2 сарын сарын байдлаар**

Нэр төрөл	Хэмжих нэгж	2012 II	2013 II	2012 I-II	2013 I-II	<u>2013 I-II</u> <u>2012 I-II</u> %
Цахилгаан эрчим хүч	сая кВт.цаг	367.9	394.3	776.9	836.8	107.7
Дулааны эрчим хүч	мян.Гкал	1 173.4	1 230.0	2 524.2	2 623.1	103.9
Газрын тос	мян.баррел	256.3	294.2	564.6	648.4	114.8
Нүүрс	мян.т	1 556.8	1 720.4	3 077.3	3 604.2	117.1
Зэсийн баяжмал, 35%-ийн агуулгад шилжүүлснээр	мян.т	27.7	25.4	57.2	53.6	93.7
Молибдений баяжмал, 47%-ийн агуулгад шилжүүлснээр	т	320.5	279.1	725.3	612.4	84.4
Хайлуур жоншны баяжмал	мян.т	2.8	2.2	14.0	7.5	53.6
Алт	кг	163.9	388.7	479.9	971.8	202.5
Катодын зэс, 99%	т	168.4	167.3	365.0	350.2	95.9
Сүлжмэл эдлэл	мян.ш	40.9	42.2	85.9	95.2	110.8
Самнасан ноолуур	т	5.2	18.3	12.4	69.7	562.1
Хивс	мян.м2	73.8	74.9	158.7	166.4	104.9
Тэмээний ноосон хөнжил	мян.м	0.4	1.7	2.1	2.7	128.6
Зүсмэл материал	м3	349.2	207.0	639.6	562.0	87.9
Шохой	мян.т	3.4	2.3	7.4	5.6	75.5
Сонин	сая х.д.х	3.6	3.4	7.9	7.3	92.1
Малын мах	т	7.1	28.4	1 166.6	987.9	84.7
Хиаман төрлийн бүтээгдэхүүн	т	159.8	196.2	297.7	405.0	136.0
Гурил	т	4 822.6	4 340.4	13 015.4	16 641.8	127.9
Талх	т	1 846.8	2 029.5	4 076.5	4 396.1	107.8
Нарийн боов	т	1 162.3	863.4	2 643.8	2 812.0	106.4
Гоймон	т	3.0	4.6	263.8	514.9	195.2
Амтат ус, ундаа	мян.л	3 369.4	3 989.9	6 902.3	10 604.6	153.6
Архи, дарс	мян.л	2 153.9	2 118.8	4 802.4	4 421.6	92.1
Спирт	мян.л	357.0	195.2	737.6	581.5	78.8



**Аж үйлдвэрийн салбарын борлуулсан бүтээгдэхүүн, салбараар,
оны үнээр, жил бүрийн эхний 2 сарын байдлаар**

сая төг

Аж үйлдвэрийн салбар	2012 II	2013 II	2012 I-II	2013 I-II	Үүнээс: гадаадад	Дүнд эзлэх хувь	
						2012 I-II	2013 I-II
Аж үйлдвэр бүгд	362 576.5	381 942.0	718 001.3	872 812.4	534 909.6	100.0	100.0
Уул уурхай, олборлох аж үйлдвэр	220 328.1	200 371.4	423 251.6	474 876.9	388 442.4	58.9	54.4
Нүүрс олборлолт	65 554.6	20 532.5	116 366.8	84 061.9	49 384.6	16.2	9.6
Газрын тос олборлолт	34 387.4	32 880.7	64 423.6	80 253.2	80 253.2	9.0	9.2
Металлын хүдэр олборлолт	116 392.7	146 187.2	233 850.1	307 848.2	256 605.1	32.6	35.3
Бусад ашигт малтмал олборлолт	3 993.4	771.1	8 611.0	2 713.7	2 199.6	1.2	0.3
Боловсруулах аж үйлдвэр	98 747.1	133 280.9	204 340.2	298 686.8	146 467.2	28.5	34.2
Хүнсний бүтээгдэхүүн, ундаа үйлдвэрлэл	47 534.4	48 926.7	117 831.4	102 512.9	973.1	16.4	11.7
Мах, загас, жимс, ногоо, өөх, тос боловсруулалт	7 636.9	5 866.5	11 707.7	11 281.2	907.9	9.9 *	11.0 *
Сүү, сүүн бүтээгдэхүүн үйлдвэрлэл	2 430.7	3 374.5	4 905.5	7 287.1	-	4.2 *	7.1 *
Үр тарианы гурил, цардуул, малын тэжээл үйлдвэрлэл	4 832.6	3 486.3	9 878.6	7 980.9	-	8.4 *	7.8 *
Хүнсний бусад бүтээгдэхүүн үйлдвэрлэл	6 384.7	5 852.0	13 293.9	15 558.3	-	11.3 *	15.2 *
Ундаа үйлдвэрлэл							
/согтууруулах ундаа ороод/	26 249.6	30 347.5	78 045.8	60 405.5	65.2	66.2 *	58.9 *
Тамхи үйлдвэрлэл	3 407.5	3 700.0	6 821.5	9 201.7	-	1.0	1.1
Нэхмэлийн үйлдвэрлэл	8 855.4	8 783.7	13 999.4	21 734.5	6 105.5	1.9	2.5
Хувцас үйлдвэрлэл, үслэг арьс боловсруулалт	582.1	2 008.7	1 660.7	4 382.3	1 609.6	0.2	0.5
Арьс, шир боловсруулах, ширэн эдлэл, гутал үйлдвэрлэл	82.3	528.6	168.3	809.2	393.9	0.0	0.1
Мод, модон эдлэл үйлдвэрлэл	627.5	1 138.8	1 256.1	2 096.1	-	0.2	0.2
Нийтлэх, хэвлэх, дуу бичлэг хийх ажиллагаа	1 726.5	1 603.4	3 098.6	3 361.6	-	0.4	0.4
Цаас, цаасан бүтээгдэхүүн үйлдвэрлэл	826.5	857.4	1 598.5	1 979.0	-	0.2	0.2
Кокс, шахмал түлш үйлдвэрлэл	22 169.9	53 550.3	26 552.2	127 027.0	126 434.8	3.7	14.6
Химийн бүтээгдэхүүн үйлдвэрлэл	2 340.0	3 947.1	5 456.1	7 005.7	-	0.8	0.8
Резин болон хуванцар бүтээгдэхүүн	119.6	92.5	248.1	255.7	-	0.0	0.0
Төмөрлөг бус эрдэс бодисоор хийсэн эдлэл үйлдвэрлэл	2 312.1	1 544.3	4 456.1	2 668.4	-	0.6	0.3
Төмрийн үйлдвэрлэл	5 590.6	5 616.4	15 795.8	13 845.3	10 870.2	2.2	1.6
Машин, тоног төхөөрөмжөөс бусад төмөр эдлэл үйлдвэрлэл	1 572.1	396.3	3 289.2	866.0	73.6	0.5	0.1
Бичиг хэргийн болон тооцоолох техник үйлдвэрлэл	643.4	113.8	1 424.4	221.5	-	0.2	0.0
Цахилгаан хэрэгсэл үйлдвэрлэл	87.9	203.0	87.9	203.0	-	0.0	0.0
Эмнэлгийн багаж хэрэгсэл, нарийн хэмжүүр, хараа зүйн хэрэгсэл үйлдвэрлэл	11.1	10.1	20.8	20.0	-	0.0	0.0
Тээврийн бусад хэрэгсэл үйлдвэрлэл	180.0	191.4	400.0	351.4	-	0.1	0.0
Тавилга үйлдвэрлэл, боловсруулах үйлдвэрийн бусад	78.3	68.4	175.1	145.3	6.3	0.0	0.0
Цахилгаан, дулааны эрчим хүч үйлдвэрлэл, усан хангамж	43 501.3	48 289.6	90 409.5	99 248.6	-	12.6	11.4
Цахилгаан, дулаан, уур үйлдвэрлэл	39 965.1	44 629.5	83 051.9	91 754.3	-	11.6	10.5
Ус ариутгал, усан хангамж	3 536.2	3 660.1	7 357.7	7 494.4	-	1.0	0.9

Тайлбар: * Бүлгийн дүнд эзлэх хувь



**Төмөр зам, агаарын тээврийн үндсэн үзүүлэлт, жил бүрийн
эхний 2 сарын байдлаар**

Тээврийн төрөл, үзүүлэлтүүд	2011 I-II	2012 I-II	2013 I-II	2013 I-II 2012 I-II	%
I. Төмөр замын тээвэр					
Тээсэн ачаа, мян.т	2 589.0	3 320.3	2 985.2		89.9
дотоодын	1 396.5	1 510.0	1 653.6		109.5
гаргалт	671.5	1 234.1	771.1		62.5
оруулалт	210.1	346.9	335.5		96.7
дамжин өнгөрөх	310.9	229.4	224.9		98.0
Ачаа эргэлт, сая т.км	1 415.4	2 026.3	1 547.6		76.4
дотоодын	399.8	438.8	456.8		104.1
гаргалт	559.5	1 159.0	674.9		58.2
оруулалт	111.1	173.9	166.3		95.6
дамжин өнгөрөх	345.1	254.6	249.6		98.0
Зорчигчдын тоо, мян.хүн	572.6	617.9	609.4		98.6
олон улсад зорчсон	18.3	19.0	25.2		132.4
дотоодод зорчсон	554.3	598.9	584.2		97.6
Зорчигч эргэлт, сая хүн км	187.0	208.2	225.7		108.4
Шилжүүлсэн сая т.км	1 602.4	2 234.4	1 773.3		79.4
Тээврийн орлого, оны үнээр, сая төг	46 217.4	67 953.6	53 080.2		78.1
II. Агаарын тээвэр					
Тээсэн ачаа, т	252.1	560.1	527.2		94.1
шуудан	65.5	65.1	77.5		119.0
тээш	48.2	64.4	98.8		153.5
ачаа	138.5	430.7	350.8		81.5
Ачаа эргэлт, мян.т.км	503.8	1 478.2	960.2		65.0
шуудан	112.5	121.8	119.2		97.9
тээш	79.5	94.6	103.6		109.5
ачаа	311.8	1 261.7	737.3		58.4
Зорчигчдын тоо, мян.хүн	65.7	94.0	108.0		114.9
олон улсад зорчсон	45.2	57.9	57.2		98.8
дотоодод зорчсон	20.5	36.2	50.8		140.5
Зорчигч эргэлт, сая хүн км	107.8	154.0	161.2		104.6
Шилжүүлсэн сая т.км	10.3	15.5	15.6		101.0
Тээврийн орлого, оны үнээр, сая төг	18 042.5	26 862.8	30 297.1		112.8

**Дэлхийн эдийн засаг,
гадаад зах зээлийн тойм****ХАВСРАЛТ****АНУ-ын эдийн засаг**

АНУ-ын Эдийн засгийн шинжилгээний товчооны урьдчилсан тооцоогоор (2013 оны 2 дугаар сарын 28-нд мэдээлснээр) зэрэгцүүлэх үнээрх дотоодын нийт бүтээгдэхүүн (ДНБ) 2012 оны 4 дүгээр улиралд өмнөх улирлынхаас 0.1 хувиар* өсчээ¹.

Хэрэглээний үнийн индекс 2013 оны 1 дүгээр сард өмнөх сарынхаас өөрчлөлтгүй, өмнөх оны мөн үеийнхээс 1.6 хувиар өсчээ².

Гадаад худалдааны тэнцэл 2013 оны 1 сард 38.5 тэрбум ам.долларын* алдагдалтай гарч, өмнөх оны мөн үеийнхээс 13.2 тэрбум ам.долл буюу 1.5 хувиар* буурчээ³.

Тус улсын Холбооны нөөцийн сан (Төв банк)-гийн урьдчилсан тооцоогоор аж үйлдвэрийн бүтээгдэхүүний үйлдвэрлэлийн индекс 2013 оны 1 дүгээр сард өмнөх сарынхаас 0.1 хувиар буурч, өмнөх оны мөн үеийнхээс 2.1 хувиар өссөн байна⁴.

Ажилгүйдлийн түвшин 2013 оны 1 дүгээр сард 7.9 хувь* болж, өмнөх сарынхаас 0.1 пунктээр өссөн** байна².

Япон улсын эдийн засаг

Япон улсын Эдийн засаг, нийгмийн судалгааны институтийн урьдчилсан тооцоогоор (2013 оны 2 дугаар сарын 14-нд мэдээлснээр) зэрэгцүүлэх үнээрх дотоодын нийт бүтээгдэхүүн 2012 оны 4 дүгээр улиралд өмнөх улирлынхаас 0.1 хувь*, өмнөх оны мөн үеийнхээс 0.4 хувиар буурчээ⁵.

Хэрэглээний үнийн индекс 2013 оны 1 дүгээр сард 99.3 (2010=100) байгаа нь өмнөх сарынхтай ижил түвшинд, өмнөх оны мөн үеийнхээс 0.3 хувиар буурчээ⁶.

Гадаад худалдааны тэнцэл 2013 оны 1 дүгээр сард урьдчилсан гүйцэтгэлээр 1630.9 тэрбум иений алдагдалтай гарч, өмнөх оны мөн үеийнхээс 149.5 тэрбум иен буюу 10.1 хувиар өсчээ⁷.

Аж үйлдвэрийн бүтээгдэхүүний үйлдвэрлэлийн индекс 2013 оны 1 дүгээр сард урьдчилсан гүйцэтгэлээр өмнөх сарынхаас 1.0 хувиар өсч*, өмнөх оны мөн үеийнхээс 5.1 хувиар буурчээ⁸.

Ажилгүйдлийн түвшин 2013 оны 1 дүгээр сард 4.2 хувь* болж, өмнөх сарынхаас 0.1 пунктээр буурчээ⁶.

Европын холбооны гишүүн орнуудын эдийн засаг

Европын холбооны статистикийн байгууллагын урьдчилсан тооцоогоор (2013 оны 3 дугаар сарын 6-нд мэдээлснээр) тус холбооны гишүүн 27 орны зэрэгцүүлэх үнээрх дотоодын нийт бүтээгдэхүүн 2012 оны 4 дүгээр улиралд өмнөх улирлынхаас 0.5 хувь*, өмнөх оны мөн үеийнхээс 0.6 хувиар* өссөн байна.

Инфляцийн түвшин 2013 оны 2 дугаар сард өмнөх сарынхаас 2.0 хувиар буурч, өмнөх оны мөн үеийнхээс 1.8 хувиар нэмэгдсэн байна.

Гадаад худалдааны тэнцэл 2012 онд 104.6 тэрбум еврогийн алдагдалтай гарч, өмнөх оны мөн үеийнхээс 58.1 тэрбум евро буюу 35.7 хувиар буурчээ.

Аж үйлдвэрийн бүтээгдэхүүний үйлдвэрлэлийн индекс 2013 оны 1 дүгээр сард өмнөх сарынхаас 0.6 хувь*, өмнөх оны мөн үеийнхээс 1.8 хувиар өссөн байна.

Ажилгүйдлийн түвшин 2013 оны 1 дүгээр сард урьдчилсан гүйцэтгэлээр 10.8 хувь болж, өмнөх сарынхаас 0.1 пункт, өмнөх оны мөн үеийнхээс 0.7 пунктээр өсчээ⁹.

ОХУ-ын эдийн засаг

ОХУ-ын Эдийн засаг, хөгжлийн яамны урьдчилсан тооцоогоор (2013 оны 3 дугаар сарын 4-нд мэдээлснээр) зэрэгцүүлэх үнээрх дотоодын нийт бүтээгдэхүүн 2013 оны 1 сард өмнөх оны мөн үеийнхээс 1.6 хувиар өссөн байна¹⁰.

Хэрэглээний үнийн индекс 2013 оны 1 дүгээр сард өмнөх сарынхаас 1.0 хувь, өмнөх оны мөн үеийнхээс 7.1 хувиар нэмэгджээ.

Гадаад худалдааны тэнцэл 2013 оны эхний 2 сард 193.8 тэрбум ам.долларын ашигтай гарч, өмнөх оны мөн үеийнхээс 4.4 тэрбум ам.долл буюу 2.2 хувиар буурсан байна.

Аж үйлдвэрийн бүтээгдэхүүний үйлдвэрлэлийн индекс 2013 оны 2 дугаар сард өмнөх сарынхаас 0.4 хувиар буурч, өмнөх оны мөн үеийнхээс 5.1 хувиар өсчээ.

Ажилгүйдлийн түвшин 2013 оны 1 дүгээр сард 6.0 хувь болж, өмнөх сарынхаас 0.7 пунктээр өсчээ¹¹.

* - Улирлын нөлөөллийг тооцсон



БНХАУ-ын эдийн засаг

БНХАУ-ын Үндэсний статистикийн товчооны урьдчилсан тооцоогоор (2013 оны 1 дүгээр сарын 23-нд мэдээлснээр) зэрэгцүүлэх үнээрх дотоодын нийт бүтээгдэхүүн 2012 оны 4 дүгээр улиралд өмнөх улирлынхаас 2.0 хувь, өмнөх оны мөн үеийнхээс 7.8 хувиар өссөн байна.

Хэрэглээний үнийн индекс 2013 оны 1 дүгээр сард өмнөх оны мөн үеийнхээс 2.0 хувиар өсчээ¹².

Гадаад худалдааны тэнцэл 2013 оны эхний 2 сард 44.1 тэрбум ам.долларын ашигтай гарчээ¹³.

Аж үйлдвэрийн салбарын нэмэгдэл өртөг 2012 оны 12 дугаар сард өмнөх оны мөн үеийнхээс 10.3 хувиар өсчээ¹².

Зэсийн үнэ

Лондонгийн металлын биржид 1 тонн цэвэр зэсийн үнэ 2013 оны 2 дугаар сард дунджаар 8070.48 ам.долл болж, өмнөх сарынхаас 21.21 ам.долл буюу 0.3 хувиар өсч, өмнөх оны мөн үеийнхээс 352.2 ам.долл буюу 4.2 хувиар өсчээ¹⁴ /Зураг 1/.

Алтны үнэ

Лондонгийн металлын биржид 1 унц алтны үнэ 2013 оны 2 дугаар сард дунджаар 1627.59 ам.долл болж, өмнөх сарынхаас 43.09 ам.долл буюу 2.6 хувь, өмнөх оны мөн үеийнхээс 115.03 ам.долл буюу 6.6 хувиар буурчээ¹⁵ /Зураг 2/.

Газрын тосны үнэ

Нью-Йоркийн худалдааны биржид 1 баррел газрын тосны үнэ 2013 оны 2 дугаар сард дунджаар 95.50 ам.долл болж, өмнөх сарынхаас 0.67 ам.долл буюу 0.7 хувиар өсч, өмнөх оны мөн үеийнхээс 6.75 ам.долл буюу 6.6 хувиар буурчээ¹⁶ /Зураг 3/.

Хөрөнгийн биржийн индекс

АНУ-ын хөрөнгийн биржийн Аж үйлдвэрийн Dow Jones индекс 2013 оны 2 дугаар сард дунджаар 13967.33 нэгж болж, өмнөх сарынхаас 352.01 нэгж буюу 2.6 хувь, өмнөх оны мөн үеийнхээс 1078.28 нэгж буюу 8.4 хувиар нэмэгджээ¹⁷.

Зураг-1



Зураг-2



Зураг-3





Токиогийн хөрөнгийн биржийн Nikkei-225 индекс 2013 оны 2 дугаар сард дунджаар 11336.44 нэгж болж, өмнөх сарынхаас 210.14 нэгж буюу 1.9 хувь, өмнөх оны мөн үеийнхээс 2094.12 нэгж буюу 33.33 хувиар нэмэгджээ¹⁷.

Лондонгийн хөрөнгийн биржийн FTSE-100 индекс 2013 оны 2 дугаар сард дунджаар 6316.36 нэгж болж, өмнөх сарынхаас 154.48 нэгж буюу 2.5 хувь, өмнөх оны мөн үеийнхээс 423.00 нэгж буюу 7.2 хувиар нэмэгджээ¹⁷.

Эх үүсвэр:

1. <http://bea.gov>
2. <http://stats.bls.gov>
3. <http://www.census.gov/foreign-trade>
4. <http://www.federalreserve.gov>
5. <http://www.esri.cao.go.jp>
6. <http://www.stat.go.jp>
7. <http://www.customs.go.jp>
8. <http://www.meti.go.jp>
9. <http://epp.eurostat.ec.europa.eu>
10. <http://www.economy.gov.ru>
11. <http://www.gks.ru>
12. <http://www.stats.gov.cn>
13. <http://www.e-to-china.com>
14. <http://www.lme.com>
15. <http://www.lbma.org.uk>
16. <http://www.nymex.com>
17. <http://finance.yahoo.com>

ХӨРӨНГИЙН БИРЖИЙН ИНДЕКС, сараар.

нэгж

Он	Аж үйлдвэрийн Dow Jones ¹	Nikkei-225 ²	FTSE-100 ³
2011 I	11802.37	10449.53	5971.59
II	12190.00	10622.27	6020.97
III	12081.48	9852.45	5856.92
IV	12434.88	9644.63	6007.86
V	12579.99	9650.78	5937.97
VI	12097.31	9541.53	5792.17
VII	12512.33	9996.68	5909.81
VIII	11326.62	9072.94	5271.31
IX	11175.45	8695.42	5228.49
X	11515.93	8733.56	5408.62
XI	11804.33	8506.11	5402.51
XII	12075.68	8507.32	5480.09
2011 I-XII	11957.57	9429.30	5681.39
2012 I	12550.89	8616.71	5694.45
II	12889.05	9242.33	5893.35
III	13079.47	9962.35	5875.40
IV	13030.75	9627.42	5725.58
V	12721.08	8842.54	5461.44
VI	12544.90	8638.08	5480.44
VII	12814.09	8760.68	5636.47
VIII	13135.12	8949.88	5796.95
IX	13418.50	8948.59	5805.44
X	13380.65	8827.39	5831.80
XI	12896.44	9059.86	5787.52
XII	13144.18	9814.38	5922.72
2012 I-XII	12965.31	9102.56	5743.26
2013 I	13615.32	11126.31	6161.87
II	13967.33	11336.44	6316.36

Тайлбар:

1. АНУ-ын хөрөнгийн биржийн индекс
2. Токиогийн хөрөнгийн биржийн индекс
3. Лондонгийн хөрөнгийн биржийн индекс

Монгол Улсын Үндэсний Статистикийн Хороонд хэвлэв.

Хаяг :

14200 Улаанбаатар, Монгол Улс
Засгийн Газрын III байр, Өрөө-113

<http://www.nso.mn>

<http://www.1212.mn>

E-mail: information@nso.mn,
nso@magicnet.mn

Факс: (976-11) 329271

Утас: 1212, 322424, 326414