

## Агуулга

<b>Эдийн засаг, нийгмийн үндсэн үзүүлэлтүүд.....</b>	<b>3</b>
<b>I. Макро эдийн засгийн хандлага.....</b>	<b>5</b>
1. Үнэ .....	5
-хэрэглээний бараа, үйлчилгээний үнэ, тариф	
-орон сууцны үнийн индекс	
2. Мөнгө, зээл, үнэт цаас .....	7
-мөнгө, зээл	
-валютын ханш	
-үнэт цаас	
3. Улсын нэгдсэн төсөв.....	10
-төсвийн орлого	
-төсвийн зарлага	
<b>II. Нийгмийн үзүүлэлтүүд .....</b>	<b>11</b>
1. Ажилгүйчүүд .....	11
2. Дундаж цалин .....	12
3. Эрүүл мэнд .....	13
<b>III. Үйлдвэрлэл, үйлчилгээ .....</b>	<b>14</b>
1. Аж үйлдвэр .....	14
2. Тээвэр .....	16
3. Гадаад худалдаа .....	18
4. Хөдөө аж ахуй .....	21
5. Нийтийн хоол, зочид буудал .....	21
<b>IV. Бусад .....</b>	<b>22</b>
1. Гэмт хэрэг .....	22
2. Цаг уур, агаарын бохирдолт .....	24
<b>V. Хавсралт хүснэгтүүд .....</b>	<b>26</b>

Дараах тэмдэглэлүүдийг ашиглав:

- ... мэдээлэл байхгүй
- 0.0 маш бага тоо
- гүйцэтгэл байхгүй.

## I. Эдийн засаг, нийгмийн үндсэн үзүүлэлт

Аж үйлдвэрийн нийт бүтээгдэхүүний үйлдвэрлэл 2009 оны 1 дүгээр сард оны үнээр 165.5 тэрбум төгрөг болж, өмнөх оны мөн үеийнхээс 21.1 тэрбум төгрөгөөр буюу 11.3 хувиар буурсан байна.

2009 оны 1 дүгээр сард аж үйлдвэрийн салбарт оны үнээр 165.5 тэрбум төгрөгийн бүтээгдэхүүн үйлдвэрлэсний 51.7 хувь нь уул уурхай, олборлох аж үйлдвэр, 29.4 хувь нь боловсруулах аж үйлдвэр, 18.9 хувь нь цахилгаан, дулааны эрчим хүч, ус хангамжийн салбарт тус тус үйлдвэрлэгдсэн байна.

2009 оны 1 дүгээр сард 120.4 мянган толгой мал, үүний дотор 67.3 мянган ямаа, 41.4 мянган хонь, 7.7 мянган үхэр, 3.9 мянган адуу, 0.1 тэмээ зүй бусаар хорогдсон нь өмнөх оны мөн үеийнхээс нийт дүнгээр 70.7 мянгаар их байна.

Хэрэглээний үнийн улсын индекс (ХҮИ) 2009 оны 1 дүгээр сард өмнөх сарынхаас 0.8 хувь, өмнөх оны 1 дүгээр сарынхтай харьцуулахад 20.7 хувь өссөн байна.

Боловсролын үйлчилгээний болон шуудан, холбооны үйлчилгээний бүлгийн үнэ дүнгээрээ тогтвортой, орон сууц, ус, цахилгаан, түлшний бүлгийнх 0.8 хувь, тээврийнх 1.9 хувь буурсан бөгөөд тэдгээрээс бусад бүлгийн үнэ дүнгээрээ 0.2-7.3 хувь өсчээ. Согтууруулах ундаа, тамхины бүлгийн дүн 7.3 хувь өссөн нь хамгийн өндөр өсөлт байв.

Хэрэглээний бараа, үйлчилгээний үнэ, тариф 2009 оны 1 дүгээр сард өмнөх сартай харьцуулахад Увс, Говьсүмбэр, Баян-Өлгий аймагт 0.5-1.6 хувь буурч, нийслэл болон бусад аймагт 0.1-3.8 хувиар өслөө.

Булган аймагт хэрэглээний үнийн индекс хамгийн өндөр буюу 3.8 хувиар өссөн нь хүнсний бараа, ундаа, усны бүлгийн дүн 7.2 хувь, үүний дотор сүү, сүүн бүтээгдэхүүнийх 63.3 хувь, хувцас, бөс бараа, гутлынх 6.1 хувь нэмэгдсэнтэй холбоотой байна.

Харин Баян-Өлгий аймагт хэрэглээний үнэ 1.6 хувь буурсан нь хүнсний бараа, ундаа, усны бүлгийн дүн 1.7 хувь үүний дотор талх, гурил, будааны дэд бүлгийн үнэ 0.7 хувь, сүү, сүүн бүтээгдэхүүнийх 7.1 хувь, орон сууц, цахилгаан, түлшний бүлгийнх 5.9 хувь, тээврийнх 2.3 хувь буурсантай холбоотой байна.

Монгол банкны мэдээгээр мөнгөний нийлүүлэлт (M2) 2009 оны 1 дүгээр сарын эцэст 2260.0 тэрбум төгрөг болсон нь 2008 оны 12 дугаар сарынхаас 58.9 тэрбум

төгрөгөөр буюу 2.5 хувиар, өмнөх оны мөн үеийнхтэй харьцуулахад 57.3 тэрбум төгрөгөөр буюу 2.5 хувиар тус тус буурсан байна.

Гүйлгээнд байгаа бэлэн мөнгө 2009 оны 1 дүгээр сарын эцэст 346.6 тэрбум төгрөг болсон нь 2008 оны 12 дугаар сарынхаас 60.6 тэрбум төгрөгөөр буюу 14.9 хувиар буурч, өмнөх оны мөн үеийнхтэй харьцуулахад 8.2 тэрбум төгрөгөөр буюу 2.4 хувиар нэмэгдлээ.

Иргэд, байгууллагын төгрөгийн хадгаламж 2008 оны 12 дугаар сарынхаас 11.5 тэрбум төгрөгөөр буюу 1.2 хувиар, өмнөх оны мөн үеийнхтэй харьцуулахад 209.3 тэрбум төгрөгөөр буюу 18.5 хувиар тус тус буурч 922.6 тэрбум төгрөг болжээ. Гадаад валютын хадгаламж 493.6 тэрбум төгрөгт хүрсэн нь 2008 оны 12 дугаар сарынхаас 53.4 тэрбум төгрөгөөр буюу 12.1 хувиар, өмнөх оны мөн үеийнхтэй харьцуулахад 113.1 тэрбум төгрөгөөр буюу 29.7 хувиар илүү байна.

Үнэт цаасны арилжаа 2009 оны 1 дүгээр сард 21 удаа явагдаж, 2.4 сая ширхэг үнэт цаас арилжигдаж, 472.6 сая төгрөгийн гүйлгээ хийжээ. Арилжигдсан үнэт цаасны тоог 2008 оны 12 дугаар сарынхтай харьцуулбал 43.6 мянган ширхэгээр буюу 1.9 хувиар өсч, гүйлгээний хэмжээ нь 267.8 сая

Эдийн засаг, нийгмийн зарим үндсэн үзүүлэлт, жил бүрийн 1 дүгээр сарын байдлаар

	2008	2009	2009 2008	%
Хэрэглээний үнийн улсын индексийн өөрчлөлт, оны эхнээс, хувиар	2.0	0.8	-	
Гадаад худалдааны тэнцэл, сая ам.долл.	1.8	42.7	-	
Улсын нэгдсэн төсвийн тэнцэл, тэрбум төгрөг	38.4	- 28.7	-	
Улсын нэгдсэн төсвийн урсгал тэнцэл, тэрбум төгрөг	39.1	- 18.7	-	
Аж үйлдвэрийн бүтээгдэхүүний үйлдвэрлэл, оны үнээр, тэрбум төгрөг	186.6	165.5	88.7	
Үүнээс:				
-Уул уурхай, олборлох үйлдвэр	116.5	85.7	73.6	
-Боловсруулах аж үйлдвэр	46.7	48.6	104.1	
-Цахилгаан, дулааны эрчим хүч, усан хангамж	23.4	31.2	133.4	
Хорогдсон том мал, мян.тол	49.7	120.4	242.2	
Мөнгөний нийлүүлэлт (M2), тэрбум төгрөг	2 317.3	2 260.0	97.5	
Валютын зах зээлийн ханш, тухайн үеийн эцэст, 1 ам. доллар = төг	1 171.8	1 381.7	117.9	
Бүртгэлтэй ажилгүйдчүүд, тухайн үеийн эцэст мян.хүн	29.7	31.4	105.6	
Халдварт өвчнөөр өвчлөгчдийн тоо	3 855	2 965	76.9	
Амьд төрсөн хүүхдийн тоо	5 117	5 398	105.5	
Бүртгэгдсэн гэмт хэргийн тоо	1 740	1 753	100.7	

төгрөгөөр буюу 36.2 хувиар буурсан ба өмнөх оны мөн үеийнхтэй харьцуулахад арилжигдсан үнэт цаасны тоо 9.0 сая ширхэгээр буюу 78.9 хувиар, гүйлгээний хэмжээ 3.1 тэрбум төгрөгөөр буюу 86.7 хувиар тус тус буурав.

Улсын нэгдсэн төсвийн нийт орлого, тусламжийн дүн 2009 оны 1 дүгээр сард 83.8 тэрбум төгрөг, нийт зарлага, эргэж төлөгдөх цэвэр зээлийн дүн 112.5 тэрбум төгрөг болж, нийт тэнцэл 28.7 тэрбум төгрөгийн алдагдалтай гарлаа.

Төсвийн урсгал орлого 83.7 тэрбум төгрөг, урсгал зардал 102.4 тэрбум төгрөг болж, урсгал тэнцэл 18.7 тэрбум төгрөгийн алдагдалтай гарсан байна.

Улсын нэгдсэн төсөвт 2009 оны 1 дүгээр сард 83.8 тэрбум төгрөгийн орлого оруулсан нь өмнөх оны үеийнхээс 91.6 тэрбум төгрөг буюу 52.2 хувиар буурч, төсвийн орлогын төлөвлөгөө 14.4 тэрбум төгрөг буюу 14.7 хувиар тасарсанд татварын орлогын төлөвлөгөө 7.3 тэрбум төгрөг буюу 8.8 хувь, татварын бус орлогын төлөвлөгөө 7.0 тэрбум төгрөг буюу 48.4 хувиар тасарсан нь голлон нөлөөлжээ.

Татварын нийт орлого өмнөх оны мөн үеийнхээс 60.8 тэрбум төгрөг буюу 44.4 хувь, орлогын албан татвар 46.5 тэрбум төгрөг буюу 74.3 хувь, гадаад худалдааны татварын орлого 1.4 тэрбум төгрөг буюу 16.2 хувиар тус тус буурчээ.

Татварын бус орлого өмнөх оны мөн үеийнхээс 29.3 тэрбум төгрөг буюу 79.7 хувиар буурсан байна.

Улсын нэгдсэн төсвийн нийт зарлага, эргэж төлөгдөх цэвэр зээлийн хэмжээ 2009 оны 1 дүгээр сард 112.5 тэрбум төгрөг болж төлөвлөсөн хэмжээнээс 52.9 тэрбум төгрөг буюу 32.0 хувиар бага байна. Энэ нь урсгал зардал 27.9 хувь, хөрөнгийн зардал 63.1 хувиар дутуу санхүүжигдсэнээс голлон шалтгаалжээ.

Улсын нэгдсэн төсвийн нийт зарлага, эргэж төлөгдөх цэвэр зээлийн дүнд урсгал зардал 91.0 хувь, хөрөнгийн зардал 8.4 хувь, эргэж төлөгдөх цэвэр зээл 0.5 хувийг эзэлж байна. Өмнөх оны мөн үеийнхээс урсгал зардлын хувийн жин 7.2 пунктээр буурсан боловч, хөрөнгийн зардал 6.9 пункт, эргэж төлөгдөх цэвэр зээлийн хувийн жин 0.3 пунктээр өссөн байна.

Манай улс 2009 оны 1 дүгээр сард дэлхийн 70 оронтой худалдаа хийж, гадаад худалдааны нийт бараа эргэлт 298.0 сая ам.доллар, үүнээс экспорт 170.4 сая

ам.доллар, импорт 127.6 сая ам.доллар боллоо. Нийт бараа эргэлтийн хэмжээ өмнөх оны мөн үеийнхээс 133.2 сая ам.доллараар буюу 30.9 хувь, экспортын хэмжээ 46.1 сая ам.доллараар буюу 21.3 хувь, импортын хэмжээ 87.1 сая ам.доллараар буюу 40.6 хувиар тус тус буурчээ.

Гадаад худалдааны тэнцэл 2009 оны 1 дүгээр сард 42.7 сая ам.долларын ашигтай гарч, өмнөх оны мөн үеийнхээс 40.9 сая ам.доллараар буюу 23.7 дахин илүү байна.

Нийт экспортод боловсруулаагүй буюу хагас боловсруулсан алт 62.7 хувийг, зэсийн баяжмал 16.5 хувийг, төмрийн хүдэр 2.0 хувийг, хайлуур жоншны хүдэр, баяжмал 1.8 хувийг, цайрын хүдэр, баяжмал 1.5 хувийг, боловсруулаагүй нефть болон самнасан ноолуур тус бүр 1.0 хувийг, үлдсэн 13.5 хувийг экспортын бусад бүтээгдэхүүн эзэлж байна.

Нийт импортын 24.6 хувийг машин, механик төхөөрөмж, цахилгаан хэрэгсэл, дуу хураагч, зурагт, тэдгээрийн эд анги, сэлбэг; 15.1 хувийг авто, агаар, усан замын тээврийн хэрэгсэл, тэдгээрийн эд анги; 13.6 хувийг эрдэс бүтээгдэхүүн; 9.2 хувийг хүнсний бэлэн бүтээгдэхүүн; 8.1 хувийг целлюлоз, цаас картон, тэдгээрээр хийсэн бүтээгдэхүүн; 6.3 хувийг хими, химийн үйлдвэрийн бүтээгдэхүүн; 5.5 хувийг ургамлын гаралтай бүтээгдэхүүн; 3.8 хувийг үндсэн төмөрлөг түүгээр хийсэн бүтээгдэхүүн; 1.5 хувийг нэхмэл болон нэхмэл бүтээгдэхүүн; үлдсэн 12.3 хувийг бусад бүлгийн бүтээгдэхүүн тус тус эзэлж байна.

Аймаг, нийслэлийн хөдөлмөр, халамжийн үйлчилгээний хэлтэс (ХХҮХ)-т бүртгүүлсэн, ажил идэвхитэй хайж байгаа ажилгүйчүүдийн тоо 2009 оны 1 дүгээр сарын эцсийн байдлаар 31.4 мянга болж, өмнөх оны мөн үеийнхээс 5.6 хувь буюу 1.7 мянган хүнээр өсчээ.

Улсын хэмжээнд 2009 оны 1 дүгээр сард бүртгэгдсэн гэмт хэргийн тоо 1753 болж өмнөх оны мөн үеийнхээс 13 хэрэг буюу 0.7 хувиар өсөв.

Төрсөн хүүхдийн тоо (амьд төрөлтөөр) 2009 оны 1 дүгээр сард 5398 болж, өмнөх оны мөн үеийнхээс 281 хүүхдээр буюу 5.5 хувь, амаржсан эх 5379 болж, 289 эхээр буюу 5.7 хувиар нэмэгджээ.

Халдварт өвчнөөр өвчлөгчдийн тоо 2965 болсон нь өмнөх оны мөн үеийнхээс 890 хүнээр буюу 23.1 хувиар буурав. Улсын дунджаар 10 000 хүн тутамд ногдох халдварт өвчнөөр өвчлөгчдийн тоо 11 болж, өмнөх оны мөн үеийнхээс 4 хүнээр цөөн байна.

## I. Макро эдийн засгийн хандлага

### 1. Үнэ

#### Хэрэглээний бараа, үйлчилгээний үнэ.

Хэрэглээний үнийн улсын индекс(ХҮИ) 2009 оны 1 дүгээр сард өмнөх сарынхаас 0.8 хувь, өмнөх оны 1 дүгээр сарынхтай харьцуулахад 20.7 хувь өссөн байна. Боловсролын үйлчилгээний болон шуудан, холбооны үйлчилгээний бүлгийн үнэ дүнгээрээ тогтвортой, орон сууц, ус, цахилгаан, түлшний бүлгийнх 0.8 хувь, тээврийнх 1.9 хувь буурсан бөгөөд тэдгээрээс бусад бүлгийн үнэ дүнгээрээ 0.2-7.3 хувь өсчээ. Согтууруулах ундаа, тамхины бүлгийн дүн 7.3 хувь өссөн нь хамгийн өндөр өсөлт байв.

Хэрэглээний бараа, үйлчилгээний үнэ, тариф 2009 оны 1 дүгээр сард өмнөх сартай харьцуулахад Увс, Говьсүмбэр, Баян-Өлгий аймагт 0.5-1.6 хувь буурч, нийслэл болон бусад аймагт 0.1-3.8 хувиар өслөө (Зураг-I.1). Булган аймагт хэрэглээний үнийн индекс хамгийн өндөр буюу 3.8 хувиар өссөн нь хүнсний бараа, ундаа, усны бүлгийн дүн 7.2 хувь, үүний дотор сүү, сүүн бүтээгдэхүүнийх 63.3 хувь, хувцас, бөс бараа, гутлынх 6.1 хувь нэмэгдсэнтэй холбоотой байна. Харин Баян-Өлгий аймагт хэрэглээний үнэ 1.6 хувь буурсан нь хүнсний бараа, ундаа, усны бүлгийн дүн 1.7 хувь үүний дотор талх, гурил, будааны дэд бүлгийн үнэ 0.7 хувь, сүү, сүүн бүтээгдэхүүнийх 7.1 хувь, орон сууц, цахилгаан, түлшний бүлгийнх 5.9 хувь, тээврийнх 2.3 хувь буурсантай холбоотой байна.

Улаанбаатар хотын хэрэглээний бараа, үйлчилгээний үнэ 2009 оны 1 дүгээр сард өмнөх сартай харьцуулахад 0.1 хувь, 2008 оны мөн үеийнхээс 21.0 хувиар өссөн байна (Зураг-I.2). Хүнсний бараа, ундаа, усны бүлгийн дүнгээр үнэ 0.9 хувь, согтууруулах ундаа, тамхиных 4.2 хувь өссөн нь ерөнхий индекс 0.1 хувь нэмэгдэхэд нөлөөлсөн байна. Хувцас, бөс бараа, гутлын бүлгийн дүн 0.2 хувь, орон сууц, ус, цахилгаан, түлшнийх 1.5 хувь, тээврийнх 3.2 хувиар буурав. Холбооны хэрэгсэл, шуудангийн үйлчилгээ, боловсрол, зочид буудал, нийтийн хоол, дотуур байрны үйлчилгээний бүлгүүдийн үнэ тогтвортой байсан бөгөөд эдгээрээс бусад бүлгийн үнэ дүнгээрээ 0.4-4.2 хувь өсчээ.

2009 оны 1 дүгээр сард өмнөх сартай харьцуулахад Улаанбаатар хотын хэрэглээний сагсны 287 нэрийн бараа, үйлчилгээний 27.5 хувийнх нь үнэ өсч, 14.6

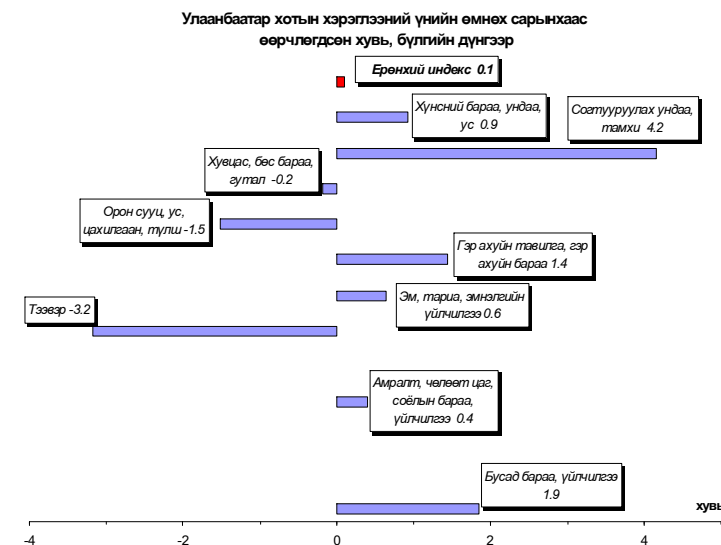
Хэрэглээний үнийн улсын индекс, бүлгийн дүнгээр, хувиар

Бараа, үйлчилгээний бүлэг	2009- I	2009- I
	2008- I	2008- XII
<b>Ерөнхий индекс</b>	<b>120.7</b>	<b>100.8</b>
Хүнсний бараа, ундаа, ус	121.2	101.7
Согтууруулах ундаа, тамхи	119.0	107.3
Хувцас, бөс бараа, гутал	116.3	100.6
Орон сууц, ус, цахилгаан, түлш	121.3	99.2
Гэр ахуйн тавилга, гэр ахуйн бараа	115.2	100.7
Эм, тариа, эмнэлгийн үйлчилгээ	126.7	100.2
Тээвэр	123.4	98.1
Холбооны хэрэгсэл, шуудангийн үйлчилгээ	96.9	100.0
Амралт, чөлөөт цаг, соёлын бараа, үйлчилгээ	109.9	101.1
Боловсролын үйлчилгээ	139.9	100.0
Зочид буудал, нийтийн хоол, дотуур байрны үйлчилгээ	130.8	100.4
Бусад бараа, үйлчилгээ	116.2	101.7

Зураг-I.1



Зураг-I.2



хувийнх нь үнэ буурч, 57.9 хувийнх нь үнэ тогтвортой байв. Судалгаанд сонгогдсон хүнсний 72 нэрийн барааны 54.2 хувь буюу 39 барааны үнэ өссөн байна.

**Улаанбаатар хотын хэрэглээний бараа, үйлчилгээний бүлгийн үнийн өөрчлөлтөд нөлөөлсөн дэд бүлэг, зарим барааны үнийн өөрчлөлт**

Бараа, үйлчилгээний бүлэг	Үнийн өөрчлөлт, %	Дэд бүлэг, зарим барааны үнийн өөрчлөлт
Хүнсний бараа, ундаа, ус	0.9%	Хүнсний барааны бүлгийн үнэ өмнөх сарынхаас дүнгээрээ 0.9 хувь өссөн нь сүү, сүүн бүтээгдэхүүний дэд бүлгийн үнэ 2.8 хувь, мах, махан бүтээгдэхүүнийх 0.9 хувь, жимс, жимсгэнийх 4.2 хувь, төмс, хүнсний ногооных 2.8 хувь тус тус өссөнөөс шалтгаалжээ.
Согтууруулах ундаа, тамхи	4.2%	Согтууруулах ундаа, тамхины бүлгийн үнийн дүн 4.2 хувь өссөн нь дотоодын цагаан архины үнэ 9.7 хувь, импортын шар айрагных 1.0 хувь, тамхиных 1.8 хувь тус тус нэмэгдсэнтэй холбоотой байна.
Хувцас, бөс бараа, гутал	-0.2%	Хувцас, бөс бараа, гутлын бүлгийн үнийн дүн 0.2 хувь буурсан нь эрэгтэй бэлэн хувцасны дэд бүлгийн үнэ 0.7 хувь, хүүхдийнх 1.0 хувь буурснаас шалтгаалжээ.
Орон сууц, ус, цахилгаан, түлш	-1.5%	Орон сууц, ус, цахилгаан, түлшний бүлгийн үнийн дүн 1.5 хувь буурсан нь 1 өрөө байр түрээслэх хөлс 5.0 хувь, шуудай нүүрсний үнэ 6.8 хувь буурсантай холбоотой байна.
Гэр ахуйн тавилга, гэр ахуйн бараа	1.4%	Гэр ахуйн тавилга, гэр ахуйн барааны бүлгийн үнэ дүнгээрээ 1.4 хувь өссөн нь гэр ахуйн цахилгаан барааны дэд бүлгийн үнэ 3.5 хувь, гэр ахуйн цэвэрлэгээний болон жижиг барааных 1.9 хувь, чийдэнгийн шилний үнэ 15.4 хувь өссөнөөс шалтгаалжээ.
Эм, тариа, эмнэлгийн үйлчилгээ	0.6%	Эм, тариа, эмнэлгийн үйлчилгээний бүлгийн үнийн дүн 0.6 хувь өссөн нь судалгаанд сонгогдсон зарим эмний үнэ 1.2-4.3 хувь нэмэгдсэнтэй холбоотой байна.
Тээвэр	-3.2%	Тээврийн бүлгийн үнэ дүнгээрээ 3.2 хувь буурсан нь автобензиний үнэ 7.6-9.5 хувь, дизелийн түлшний үнэ 13.2 хувь, микроавтобусны билетний үнэ 3.6 хувь, хот доторхи таксины хөлс 20.0 хувь, хот хоорондын таксины хөлс 33.3 хувь буурснаас шалтгаалсан байна.
Амралт, чөлөөт цаг, соёлын бараа, үйлчилгээ	0.4%	Амралт, чөлөөт цаг, соёлын бараа, үйлчилгээний бүлгийн үнэ дүнгээрээ 0.4 хувь өссөн нь өнгөт зурагтын үнэ 4.3 хувь, компьютерийн үнэ 5.5 хувь, кабелийн телевизийн сарын хураамж 23.6 хувь тус тус өссөнтэй холбоотой байна.
Бусад бараа үйлчилгээ	1.9%	Бусад бараа үйлчилгээний бүлгийн үнэ дүнгээрээ 1.9 хувь нэмэгдсэн нь гоо сайхны барааны дэд бүлгийн үнэ 3.3 хувь нэмэгдсэнтэй холбоотой байна.

**Орон сууцны үнийн индекс**

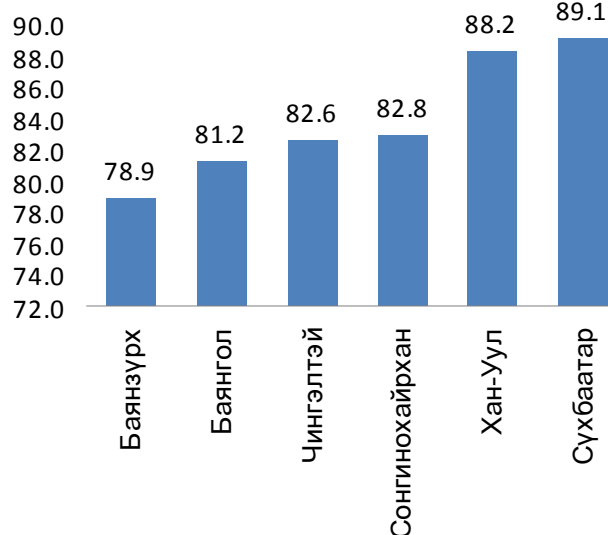
Нийслэлийн 6 дүүрэгт орон сууцны үнэ 2008 оны 4 дүгээр улиралд өмнөх оны 4 дүгээр улиралтай харьцуулахад 18.3 хувь өсч, харин 2008 оны 1 дүгээр улирлынхаас 5.7 хувь, 2 дугаар улирлынхаас 16.2 хувь, 3 дугаар улирлынхаас 16.4 хувь буурав.

Нийслэлийн 6 дүүргийн хэмжээнд орон сууцны үнэ 2008 оны жилийн эцсийн байдлаар өмнөх оны мөн үеийнхээс 5.5-50.7 хувиар өссөн бол, 2008 оны 3 дугаар улирлынхтай харьцуулахад 10.9-18.8 хувиар буурсан нь судалгаагаар тогтоогдлоо.

2008 оны 4 дүгээр улиралд өмнөх улиралтай харьцуулахад ашиглалтын хугацаанаас хамааран орон сууцны үнэ Хан-Уул дүүрэгт 3.3-16.9 хувь, Баянзүрх дүүрэгт 13.6-18.9, Баянгол дүүрэгт 11.0-19.4 хувь, Сүхбаатар дүүрэгт 10.6-12.1 хувь, Чингэлтэй дүүрэгт 15.5-19.0 хувь, Сонгинохайрхан дүүрэгт 16.3-17.3 хувиар тус тус буурчээ.

Зураг-1.3

**Орон сууцны үнийн индекс, нийслэлийн 6 дүүргээр, 2008 оны 4-р улирлын байдлаар (өмнөх улирал=100%)**



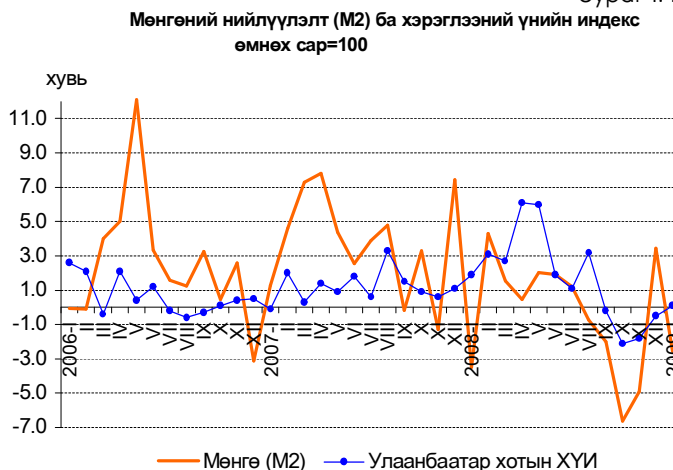
## 2. Мөнгө, зээл, үнэт цаас

Монгол банкны мэдээгээр мөнгөний нийлүүлэлт (M2) 2009 оны 1 дүгээр сарын эцэст 2260.0 тэрбум төгрөгт хүрсэн нь 2008 оны 12 дугаар сарынхаас 58.9 тэрбум төгрөгөөр буюу 2.5 хувиар, өмнөх оны мөн үеийнхтэй харьцуулахад 57.3 тэрбум төгрөгөөр буюу 2.5 хувиар тус тус буурав. Гүйлгээнд байгаа бэлэн мөнгө 2009 оны 1 дүгээр сарын эцэст 346.6 тэрбум төгрөгт хүрсэн нь 2008 оны 12 дугаар сарынхаас 60.6 тэрбум төгрөгөөр буюу 14.9 хувиар буурч, өмнөх оны мөн үеийнхтэй харьцуулахад 8.2 тэрбум төгрөгөөр буюу 2.4 хувиар нэмэгдлээ. Иргэд, байгууллагын төгрөгийн хадгаламж 2008 оны 12 дугаар сарынхаас 11.5 тэрбум төгрөгөөр буюу 1.2 хувиар, өмнөх оны мөн үеийнхтэй харьцуулахад 209.3 тэрбум төгрөгөөр буюу 18.5 хувиар тус тус буурч 922.6 тэрбум төгрөгт хүрэв. Гадаад валютын хадгаламж 493.6 тэрбум төгрөгт хүрсэн нь 2008 оны 12 дугаар сарынхаас 53.4 тэрбум төгрөгөөр буюу 12.1 хувиар, өмнөх оны мөн үеийнхтэй харьцуулахад 113.1 тэрбум төгрөгөөр буюу 29.7 хувиар илүү байна. Валютын ханшны чангаралт нь гадаад валютын хадгаламжийг нэмэгдүүлж, төгрөгийн хадгаламжийг бууруулсан байна.

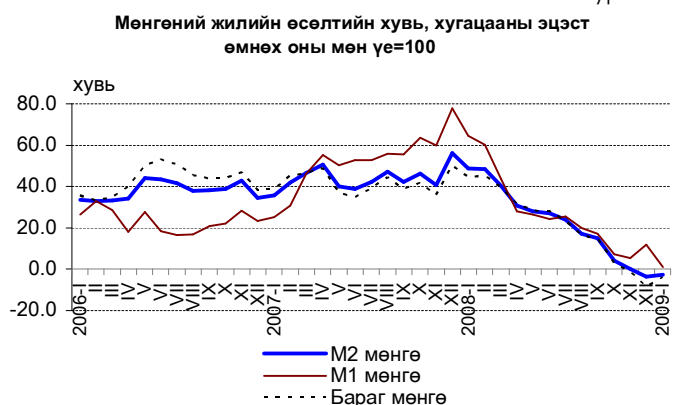
Инфляцийн түвшинд голлон нөлөөлдөг нөөц мөнгө 2009 оны 1 дүгээр сард 577.8 тэрбум төгрөг болж, 2008 оны 12 дугаар сарынхаас 55.4 тэрбум төгрөг буюу 8.7 хувиар буурсан байна. Нөөц мөнгөний бүрэлдэхүүн хэсэг болох банкнаас гадуурх мөнгө өмнөх сарынхаас 50.4 тэрбум төгрөгөөр буюу 15.3 хувиар буурч 278.3 тэрбум төгрөг болсон нь гүйлгээнд байгаа бэлэн мөнгөний 80.3 хувийг эзэлж байна.

Бага мөнгө M1-ийн өсөлт 2008 оны 12 дугаар сард 2007 оны мөн үеийнхээс 11.9 хувь өсч байсан бол 2009 оны 1 дүгээр сард өмнөх оны мөн үеийнхээс 1.3 хувь өсч, өсөлтийн хурд 10.6 пунктээр саарсан байна. Мөнгөний нийлүүлэлт (M2) 2008 оны 12 дугаар сард 2007 оны мөн үеийнхээс 3.4 хувь буурч байсан бол 2009 оны 1 дүгээр сард өмнөх оны мөн үеийнхээс 2.5 хувь буурчээ. Бараг мөнгө 2008 оны 12 дугаар сард 2007 оны 12 дугаар сарынхаас 8.4 хувь буурч байсан бол 2009 оны

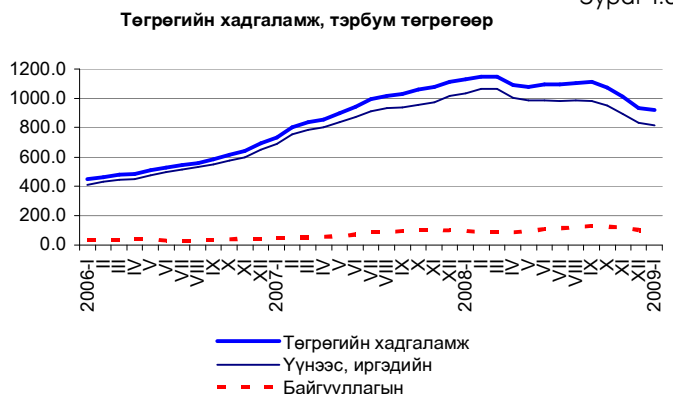
Зураг-1.4



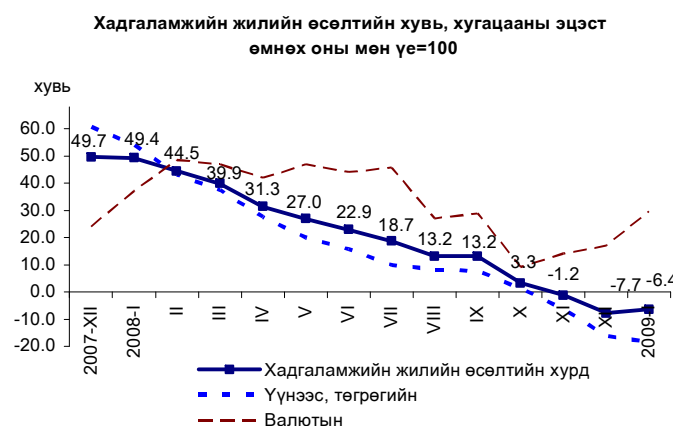
Зураг-1.5



Зураг-1.6



Зураг-1.7



1 дүгээр сард 2008 оны 1 дүгээр сарынхаас 3.7 хувь буурчээ (Зураг-1.5). Төгрөгийн хадгаламж 2008 оны 12 дугаар сард өмнөх оны мөн үеийнхээс 16.1 хувь буурч байсан бол, 2009 оны 1 дүгээр сард өмнөх оны мөн үеийнхээс 18.5 хувиар буурчээ. Гадаад валютын хадгаламжийн өсөлт 2008 оны 12 дугаар сард өмнөх оны мөн үеийнхээс 17.1 хувь өсч байсан бол, 2009 оны 1 дүгээр сард өмнөх оны мөн үеийнхээс 29.7 хувь өсч, өсөлтийн хурд 12.6 пунктээр нэмэгдсэн байна (Зураг-1.7). Үүнд төгрөгийн ам. доллартай харьцах нэрлэсэн ханшийн хөдөлгөөн, түүний ирээдүйн хүлээлт, инфляцийн түвшин зэрэг нь нөлөөлсөн байна.

2009 оны 1 дүгээр сарын байдлаар арилжааны 16 банк үйл ажиллагаагаа явуулж байна. 2009 оны 1 дүгээр сарын байдлаар тэдгээрийн нийт актив 3346.9 тэрбум төгрөгт хүрсэн нь 2008 оны 12 дугаар сарынхаас 9.9 тэрбум төгрөг буюу 0.3 хувиар буурч, өмнөх оны мөн үеийнхтэй харьцуулахад 531.4 тэрбум төгрөг буюу 18.9 хувиар өсөв. Нийт активын 8.9 хувийг банкны нөөц, 9.3 хувийг гадаад актив, 1.8 хувийг Төв банкны үнэт цаас, 79.9 хувийг авлага тус тус бүрдүүлжээ. Нийт пассивт хадгаламж 50.8 хувийг, өөрийн хөрөнгө 10.4 хувийг, харилцах данс 8.4 хувийг, Засгийн газрын хадгаламж 8.6 хувийг, гадаад пассив 12.8 хувийг, Төв банкнаас авсан зээл 13.3 хувийг, урт хугацаатай гадаад пассив 0.5 хувийг тус тус эзэлж байна.

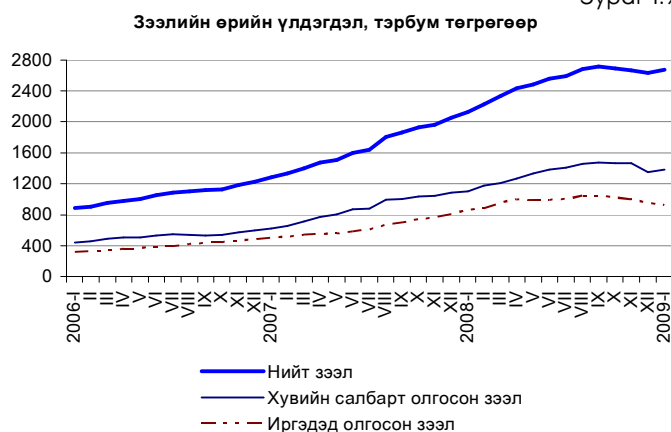
Аж ахуйн нэгж, байгууллага, иргэдэд олгосон нийт зээлийн өрийн үлдэгдэл 2009 оны 1 дүгээр сарын эцэст 2672.0 тэрбум төгрөгт хүрч, 2008 оны 12 дугаар сарынхаас 36.4 тэрбум төгрөгөөр буюу 1.4 хувиар, өмнөх оны мөн үеийнхээс 538.5 сая төгрөг буюу 25.2 хувиар тус тус өсөв.

Зээлийн өрийн үлдэгдлийг эзэмшигчээр нь авч үзвэл 2009 оны 1 дүгээр сарын эцэст, нийт зээлийн 1631.7 тэрбум төгрөг буюу 61.1 хувь нь хувийн салбарт олгосон зээл байгаа бөгөөд өмнөх оны мөн үеийнхээс 448.6 тэрбум төгрөгөөр буюу 37.9 хувиар өссөн, иргэдэд олгосон зээлийн өрийн үлдэгдэл 995.9 тэрбум төгрөг буюу 37.3 хувийг эзэлж байгаа бөгөөд өмнөх оны мөн үеийнхээс 102.4 тэрбум төгрөгөөр буюу 11.5 хувиар, бусад санхүүгийн байгууллагынх 3.9 тэрбум төгрөг буюу 0.1

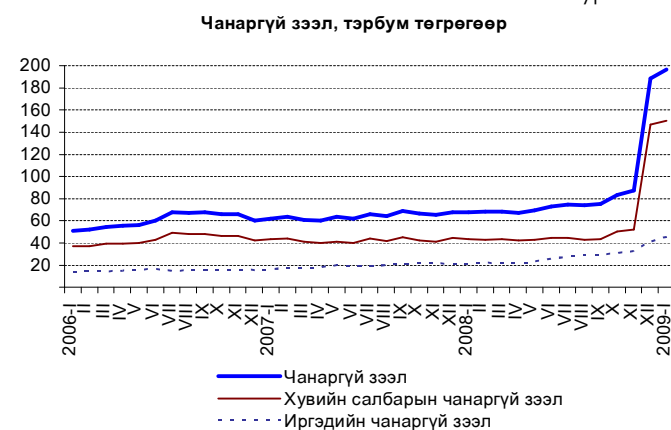
Зураг-1.8



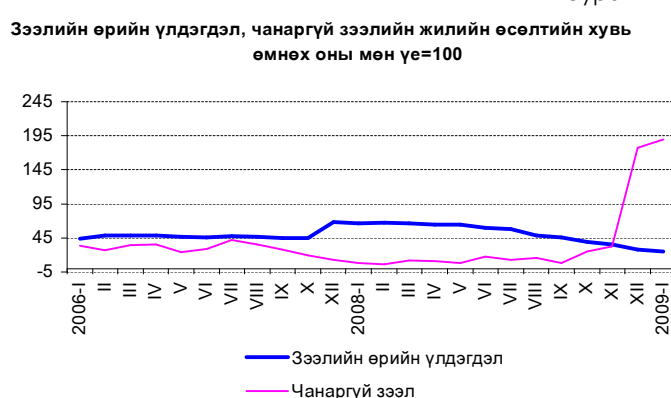
Зураг-1.9



Зураг-1.10



Зураг-1.11





хувийг эзэлж байгаа нь өмнөх оны мөн үеийнхээс 365.4 сая төгрөгөөр буюу 10.2 хувиар тус тус өсөв. Харин улсын байгууллагынх 26.4 тэрбум төгрөг буюу 1.0 хувийг эзэлж байгаа нь өмнөх оны мөн үеийнхээс 5.9 тэрбум төгрөгөөр буюу 18.2 хувиар, бусад байгууллагынх 14.1 тэрбум төгрөг буюу 0.5 хувийг эзэлж байгаа бөгөөд өмнөх оны мөн үеийнхээс 7.0 тэрбум төгрөгөөр буюу 33.1 хувиар тус тус буурчээ.

Харин хугацаа хэтэрсэн зээлийн өрийн үлдэгдэл 2009 оны 1 дүгээр сарын эцэст 124.7 тэрбум төгрөгт хүрсэн нь нийт зээлийн өрийн үлдэгдлийн 4.7 хувийг эзэлж байгаа бөгөөд 2008 оны 12 дугаар сарынхаас 31.4 тэрбум төгрөгөөр буюу 33.7 хувиар өсч, өмнөх оны мөн үеийнхээс 79.2 тэрбум төгрөгөөр буюу 2.7 дахин нэмэгдэв.

Банкны системийн хэмжээгээр чанаргүй зээл 196.2 тэрбум төгрөгт хүрч, нийт зээлийн өрийн үлдэгдлийн 7.3 хувийг эзэлж байгаа бөгөөд өмнөх сарынхаас 7.5 тэрбум төгрөгөөр буюу 4.0 хувиар, өмнөх оны мөн үеийнхээс 128.6 тэрбум төгрөгөөр буюу 2.9 дахин нэмэгдсэн байна.

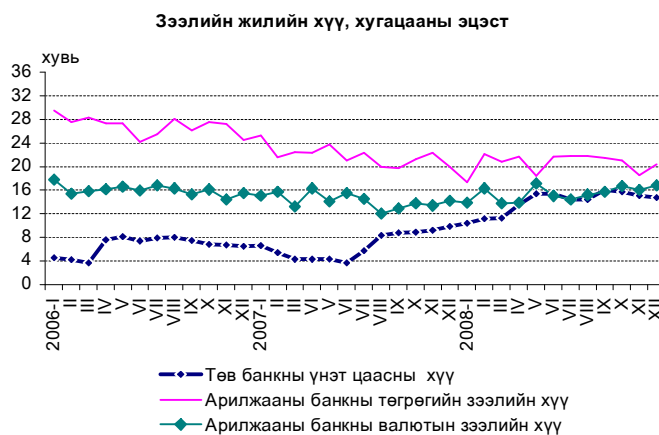
Иргэд, байгууллагад олгосон зээлийн өсөлтийн хурдац 2008 оноос байнга саарч ирлээ. Зээлийн өрийн үлдэгдлийн өсөлт 2008 оны 12 дугаар сард өмнөх оны мөн үеийнхээс 28.2 хувь өсч байсан бол 2009 оны 1 дүгээр сард өмнөх оны мөн үеийнхээс 25.2 хувь өсч, өсөлтийн хурд 3.0 пунктээр буурсан байна.

Хадгаламж, зээлийн харьцаа 2008 оны 1 дүгээр улиралд 67.3 хувь, 2 дугаар улиралд 60.5 хувь, 3 дугаар улиралд 57.6 хувь, 4 дүгээр улиралд 52.1 хувь болж буурч байна.

Зээлийн олголтыг улирлаар авч үзвэл 2008 онд буурах хандлагатай байлаа. Банкны системийн дүнгээр 2008 оны 1 дүгээр улиралд 1045.3 тэрбум төгрөгийн, 2 дугаар улиралд 1040.7 тэрбум төгрөгийн, 3 дугаар улиралд 920.6 тэрбум төгрөгийн, 4 дүгээр улиралд 604.6 тэрбум төгрөгийн зээлийг олгосон байна. 2008 оны 4 дүгээр улиралд хувийн байгууллага болон иргэдэд олгосон зээлийн хэмжээ өмнөх улиралтай нь харьцуулахад 29.8-44.8 хувиар буурчээ.

2008 онд олгосон зээлийн 51.8 хувь нь нэг хүртэл жилийн хугацаатай, 41.0 хувь нь

Зураг-1.12



Зураг-1.13



1-5 жил хүртэл хугацаатай, 7.2 хувь нь 5 ба түүнээс жилийн хугацаатай зээл байна.

Аж ахуйн нэгж, байгууллага, иргэдэд олгосон зээлийн өрийн хэмжээгээр 2008 оны 12 дугаар сарын эцэст ХААН, Голомт, Худалдаа хөгжил банкууд тэргүүлж байгаа бөгөөд тэдгээрийн зээлийн өрийн үлдэгдэл нийт зээлийн өрийн үлдэгдлийн 56.4 хувьтай тэнцэж байна.

Банкуудын төгрөгийн зээлийн жигнэсэн дундаж хүү 2008 оны 12 дугаар сарын эцэст өмнөх оны жилийн эцсийнхээс 0.5 пунктээр, 2008 оны 11 дүгээр сарынхаас 1.9 пунктээр тус тус нэмэгдэж, жилийн хүү 20.4 хувь, валютын зээлийн хүү өмнөх оны жилийн эцсийнхээс 2.6 пунктээр, 2008 оны 11 дүгээр сарынхаас 0.8 пунктээр тус тус нэмэгдэж жилийн хүү 16.8 хувьд тус тус хүрчээ (Зураг-1.12).

Гадаад валютын цэвэр албан нөөц 2008 оны 12 дугаар сарын эцэст 637.2 сая ам.долларт хүрсэн бөгөөд манай улсын

импортын 9.2 долоо хоног буюу 2.3 сарын хэрэгцээг хангаж байна (Зураг-I.13).

### Үнэт цаасны зах

Үнэт цаас нь бүртгэлтэй компаний тоо 2009 оны 1 сарын эцэст 375 байна. Үүнээс төрийн өмчтэй 22, хувийн өмчтэй 320 хувьцаат компани, төрийн өмчийн оролцоотой 33 компани байна.

Үнэт цаасны арилжаа 2009 оны 1 дүгээр сард 21 удаа явагдаж, 2.4 сая ширхэг үнэт цаас арилжигдаж, 472.6 сая төгрөгийн гүйлгээ хийжээ.

Арилжигдсан үнэт цаасны тоог 2008 оны 12 дугаар сарынхтай харьцуулбал 43.6 мянган ширхэгээр буюу 1.9 хувиар өсч, гүйлгээний хэмжээ нь 267.8 сая төгрөгөөр буюу 36.2 хувиар буурсан ба өмнөх оны мөн үеийнхтэй харьцуулахад арилжигдсан үнэт цаасны тоо 9.0 сая ширхэгээр буюу 78.9 хувиар, гүйлгээний хэмжээ 3.1 тэрбум төгрөгөөр буюу 86.7 хувиар тус тус буурав. Үүнд гадаадын хөрөнгө оруулалт багассан, хөрөнгө оруулахаа хүлээнэж байгаа зэрэг нь нөлөөлсөн байна.

Монголын хөрөнгийн зах зээлийн чиг хандлагыг илэрхийлэгч гол үзүүлэлтүүдийн нэг ТОП-20 дундаж индекс 2009 оны 1 дүгээр сард 5318.5 болж, өмнөх сарынхаас 459.2 нэгжээр буурчээ (Зураг -I.10). Хөрөнгийн зах зээл дээр үйл ажиллагаа явуулж байгаа хувьцаат

компанийн нийт үнэт цаасны зах зээлийн үнэлгээ 2009 оны 1 дүгээр сард 450.3 тэрбум төгрөгт хүрч, 2008 оны 12 дугаар сарынхаас 65.6 тэрбум төгрөгөөр буюу 12.7 хувиар, өмнөх оны мөн үеийнхээс 338.0 тэрбум төгрөгөөр буюу 42.9 хувиар тус тус буурсан байна.

“Ремикон” хувьцаат компаний үнэт цаас 2009 оны 1 дүгээр сард 2.0 сая ширхэг арилжигдсан нь хамгийн идэвхтэй арилжигдсан үнэт цаас байв.

### Валютын ханш

Төгрөгийн ам. доллартай харьцах Төв банкны нэрлэсэн ханш 2009 оны 1 дүгээр сарын 30-ны өдрийн байдлаар 1381.66 төгрөгт хүрч өмнөх оны мөн үеийнхээс 17.9 хувиар, 2008 оны 12 дугаар сарынхаас 9.0 хувиар тус тус суларсан байна.

Төгрөгийн евротой харьцах нэрлэсэн ханш 1807.63 төгрөгт хүрч өмнөх оны мөн үеийнхтэй харьцуулахад 4.4 хувиар, 2008 оны 12 дугаар сарынхаас 1.2 хувиар тус тус суларчээ.

Төгрөгийн юаньтай харьцах нэрлэсэн ханш 202.01 төгрөг болж өмнөх оны мөн үеийнхтэй харьцуулахад 24.0 хувиар, 2008 оны 12 дугаар сарынхаас 9.0 хувиар тус тус суларсан байна (Зураг-I.11, Зураг-I.12, Зураг-I.13).

Зураг-I.14

### 3. Улсын нэгдсэн төсөв

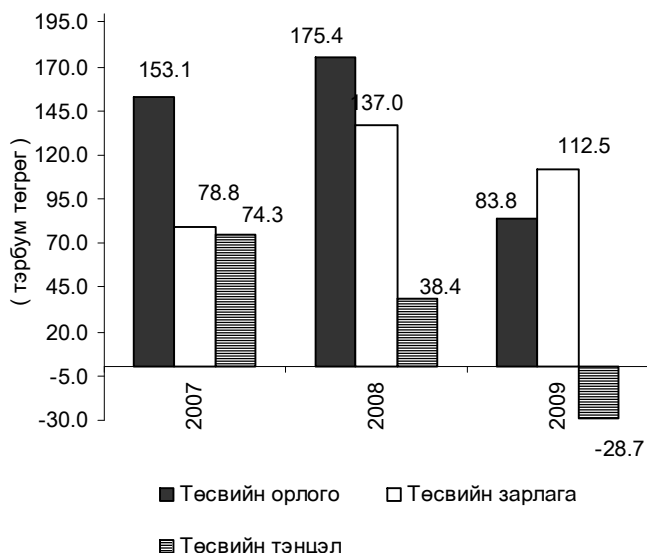
Улсын нэгдсэн төсвийн нийт орлого, тусламжийн дүн 2009 оны 1 дүгээр сард 83.8 тэрбум төгрөг, нийт зарлага, эргэж төлөгдөх цэвэр зээлийн дүн 112.5 тэрбум төгрөг болж, нийт тэнцэл 28.7 тэрбум төгрөгийн алдагдалтай гарлаа (Зураг-I.14, Хавсралт 5).

Өмнөх оны мөн үеийнхтэй харьцуулахад улсын нэгдсэн төсвийн нийт орлого, тусламжийн дүн 91.6 тэрбум төгрөгөөр, нийт зарлага, эргэж төлөгдөх цэвэр зээлийн дүн 24.5 тэрбум төгрөгөөр буурчээ.

Төсвийн урсгал орлого 83.7 тэрбум төгрөг, урсгал зардал 102.4 тэрбум төгрөг болж, урсгал тэнцэл 18.7 тэрбум төгрөгийн алдагдалтай гарсан байна.

Өмнөх оны 1 дүгээр сард төсвийн нийт тэнцэл 38.4 тэрбум төгрөг, урсгал тэнцэл 39.1 тэрбум төгрөгийн ашигтай гарч байв.

Улсын нэгдсэн төсвийн орлого, зарлага, тэнцэл, жил бүрийн 1 дүгээр сарын байдлаар



## Төсвийн орлого

Улсын нэгдсэн төсөвт 2009 оны 1 дүгээр сард 83.8 тэрбум төгрөгийн орлого оруулсан нь өмнөх оны үеийнхээс 91.6 тэрбум төгрөг буюу 52.2 хувиар буурч, төсвийн орлогын төлөвлөгөө 14.4 тэрбум төгрөг буюу 14.7 хувиар тасарсанд татварын орлогын төлөвлөгөө 7.3 тэрбум төгрөг буюу 8.8 хувь, татварын бус орлогын төлөвлөгөө 7.0 тэрбум төгрөг буюу 48.4 хувиар тасарсан нь голлон нөлөөлжээ.

Татварын нийт орлого өмнөх оны мөн үеийнхээс 60.8 тэрбум төгрөг буюу 44.4 хувь, орлогын албан татвар 46.5 тэрбум төгрөг буюу 74.3 хувь, гадаад худалдааны татварын орлого 1.4 тэрбум төгрөг буюу 16.2 хувиар тус тус буурчээ.

Татварын бус орлого өмнөх оны мөн үеийнхээс 29.3 тэрбум төгрөг буюу 79.7 хувиар буурсан байна.

Улсын нэгдсэн төсвийн орлогын 91.0 хувийг татварын орлого, 8.9 хувийг татварын бус орлого, 0.1 хувийг хөрөнгийн орлого эзэлж байна. Өмнөх оны мөн үеийнхээс татварын орлого 12.9 пунктээр өссөн боловч, тусламжийн орлого 0.8 пункт, татварын бус орлого 12.0 пунктээр буурсан байна (Хавсралт 5).

## Төсвийн зарлага

Улсын нэгдсэн төсвийн нийт зарлага, эргэж төлөгдөх цэвэр зээлийн хэмжээ 2009

оны 1 дүгээр сард 112.5 тэрбум төгрөг болж төлөвлөсөн хэмжээнээс 52.9 тэрбум төгрөг буюу 32.0 хувиар бага байна. Энэ нь урсгал зардал 27.9 хувь, хөрөнгийн зардал 63.1 хувиар дутуу санхүүжигдсэнээс голлон шалтгаалжээ.

Улсын нэгдсэн төсвийн нийт зарлага, эргэж төлөгдөх цэвэр зээлийн дүнд урсгал зардал 91.0 хувь, хөрөнгийн зардал 8.4 хувь, эргэж төлөгдөх цэвэр зээл 0.5 хувийг эзэлж байна. Өмнөх оны мөн үеийнхээс урсгал зардлын хувийн жин 7.2 пунктээр буурсан боловч, хөрөнгийн зардал 6.9 пункт, эргэж төлөгдөх цэвэр зээлийн хувийн жин 0.3 пунктээр өссөн байна (Хавсралт 5).

Нийт зарлага, эргэж төлөгдөх цэвэр зээлийн дүнд бараа, үйлчилгээний зардал 49.8 хувийг, үүний дотор цалин 34.5 хувь, бараа, үйлчилгээний бусад зардал 15.4 хувь, зээлийн үйлчилгээний төлбөр 0.5 хувь, татаас, шилжүүлэг 40.7 хувийг тус тус эзэлж байна (Хавсралт 5).

## Хөрөнгө оруулалт

Хөрөнгө оруулалтын санхүүжилтэд 2009 оны 1 дүгээр сард 9.5 тэрбум төгрөг зарцуулсан нь өмнөх оны мөн үетэй харьцуулахад 7.5 тэрбум төгрөг буюу 4.7 дахин нэмэгдсэн боловч төлөвлөсөн хэмжээнээс 16.2 тэрбум төгрөг буюу 63.1 хувиар дутуу санхүүжигдсэн байна.

## II. Нийгмийн үзүүлэлтүүд

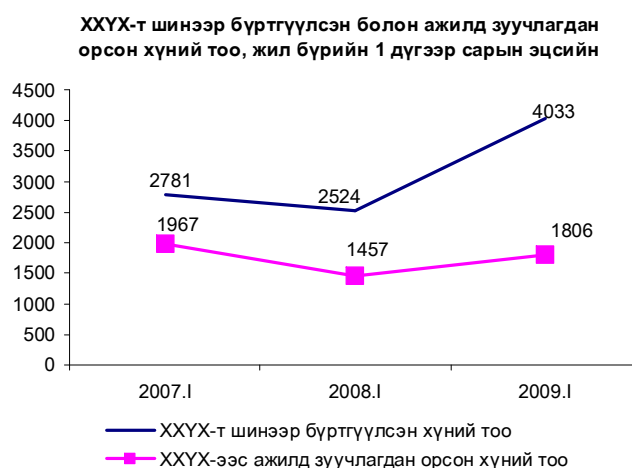
### 1. Ажилгүйчүүд

Аймаг, нийслэлийн хөдөлмөр, халамжийн үйлчилгээний хэлтэс (ХХҮХ)-т бүртгүүлсэн, ажил идэвхитэй хайж байгаа ажилгүйчүүдийн тоо 2009 оны 1 дүгээр сарын эцсийн байдлаар 31.4 мянга болж, өмнөх оны мөн үеийнхээс 5.6 хувь буюу 1.7 мянган хүнээр өсчээ. Нийт бүртгэлтэй ажилгүйчүүдийн 49.9 хувь нь урьд нь тодорхой ажил хөдөлмөр эрхэлж байсан, 50.1 хувь нь ямар нэг ажил хөдөлмөр эрхэлж байгаагүй, анх удаа ажил хайж бүртгүүлсэн хүмүүс байна.

Аймаг, нийслэлийн бүртгэлтэй ажилгүйчүүдийн хөдөлгөөнийг 2009 оны 1 дүгээр сарын эцсийн байдлаар авч үзвэл ХХҮХ-т 4.0 мянган ажилгүй иргэн шинээр бүртгүүлж, 1.8 мянган бүртгэлтэй ажилгүйчүүд ажилд зуучлагдан орж (Зураг-II.1), 0.7 мянган иргэн ажил идэвхитэй эрж хайхгүй байгаа шалтгаанаар бүртгэлээс хасагджээ.

Шинээр бүртгүүлсэн нийт ажилгүйчүүдийн 6.7 хувь нь бүх шатны

Зураг-II.1



сургууль курс төгссөн, 9.6 хувь нь орон тооны цомхотголд орсон, 1.5 хувь нь мэргэжлийн ажил олдоогүй, 3.3 хувь нь өөр газраас шилжиж ирсэн, 1.7 хувь нь байгууллага татан буугдсан, 1.8 хувь нь цалин багатайгаас ажлаас гарсан, 0.1 хувь нь цэргээс халагдсан, 75.3 хувь нь бусад шалтгаанаар ажилгүй байна (Зураг-II.2). Шинээр бүртгүүлсэн ажилгүйчүүдийг өмнөх оны мөн үеийнхтэй харьцуулвал орон тооны цомхотголд орсон ажилгүйчүүдийн тоо 2.5 дахин, байгууллага татан буугдсан ажилгүйчүүдийн тоо 81.6 хувь, бүх шатны сургууль курс төгсөгчид, 35.0 хувь, цалин багатайгаас 20.3 хувь, бусад шалтгаанаар бүртгүүлсэн ажилгүйчүүдийн тоо 63.9 хувиар тус тус өсч, харин мэргэжлийн ажил олдоогүйгээс 37.8 хувь, цэргээс халагдсан гэсэн шалтгаанаар ажилгүй бологдод 14.3 хувиар тус тус буурсан байна. Бүртгэлтэй ажилгүйчүүдийн 57.9 хувь нь эмэгтэйчүүд байгаа нь өмнөх оны мөн үеийнхээс 1.3 пунктээр нэмэгдсэн байна.

Улсын хэмжээнд нийт бүртгэлтэй ажилгүйчүүдийн 16.8 мянга буюу 53.6 хувь нь 16-34 насны залуучууд байгаа бөгөөд энэ үзүүлэлт Говь-Алтай, Дорноговь, Дорнод, Говьсүмбэр, Сүхбаатар аймагт харьцангуй өндөр буюу 61.1-67.8 хувьтай байна.

Бүртгэлтэй ажилгүйчүүдийн 16.5 хувь нь дээд, 6.6 хувь нь тусгай дунд, 6.9 хувь нь мэргэжлийн анхан шатны, 66.0 хувь нь бүрэн ба бүрэн бус дунд, 3.5 хувь нь бага боловсролтой, 0.5 хувь нь боловсролгүй хүмүүс байна (Зураг II.3).

Ажилд зуучлагдан орсон бүртгэлтэй 1.8 мянган ажилгүйчүүдийн 17.2 хувь нь төрийн өмчит үйлдвэрийн газар, төсөвт байгууллагад, 82.8 хувь нь компани, хоршоо болон бусад байгууллагад ажилд оржээ.

ХХҮХ-ийн мэдээгээр 2009 оны 1 дүгээр сарын эцсийн байдлаар “Хөдөлмөр

## 2. Дундаж цалин

Ажиллагчдын дундаж цалингийн 2008 оны 4 дүгээр улирлын түүвэр судалгаанд аймаг, орон нутгийн 829, нийслэлийн 195, нийтдээ 1024 аж ахуйн нэгж, байгууллага хамрагдлаа. Судалгаанд 171.9 мянган ажиллагчид хамрагдсаны 89.1 мянга буюу 51.9 хувь нь эмэгтэйчүүд байна.

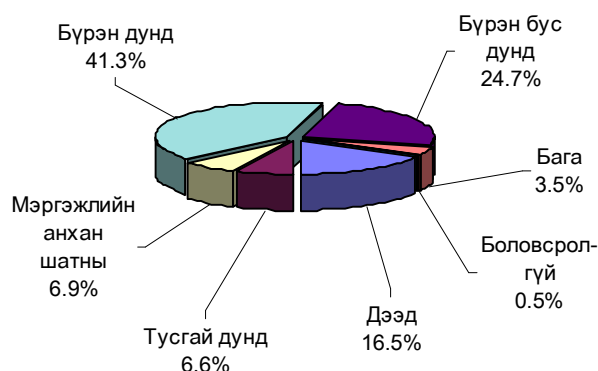
Судалгаанд хамрагдсан аж ахуйн нэгж, байгууллагын ажиллагчдын 2008 оны 4-р улирлын сарын дундаж цалин 291.1 мянган төгрөгт хүрч, 2007 оны 4-р улирлынхаас 85.2 мянган төгрөг буюу 41.4 хувиар өссөн

Зураг-II.2



Зураг-II.3

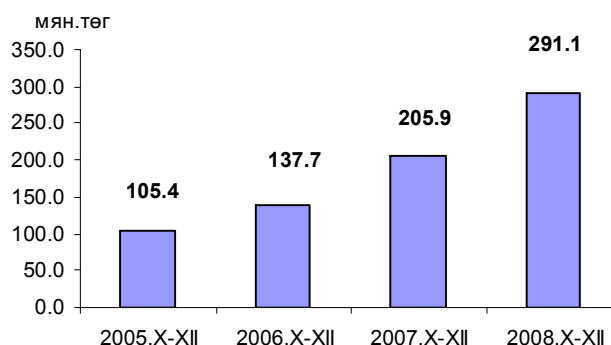
**Бүртгэлтэй ажилгүйчүүд, боловсролын түвшингээр, 2009 оны 1 дүгээр сарын эцсийн байдлаар, хувиар**



эрхлэлтийг дэмжих сан”-гаас банк, банк бус санхүүгийн байгууллагуудаар дамжуулан 272 албан бус хөдөлмөр эрхлэгч, 438 ажилгүй иргэн, 184 малчин, 30 аж ахуйн нэгж, байгууллагад 1.3 тэрбум төгрөгийн зээл олгосноор 1918 хүн ажлын байраар хангагдсан байна.

Зураг-II.4

**Сарын дундаж цалин, жил бүрийн 4-р улирлын байдлаар**



(Зураг II.4), төсөвт байгууллагын ажиллагчдын сарын дундаж цалин 84.1 мянган төгрөг буюу 37.2 хувиар нэмэгдэв.

Ажиллагчдын сарын дундаж цалинг хүйсээр авч үзвэл эрэгтэйчүүдийн сарын дундаж цалин 2008 оны 4 дүгээр улирлын байдлаар 310.5 мянган төгрөг байгаа нь эмэгтэйчүүдийнхээс 37.4 мянган төгрөг буюу 13.7 хувиар илүү байна.

Дундаж цалинг ажил мэргэжлийн ангиллаар авч үзэхэд хууль тогтоогч, төрийн ба төрийн бус байгууллагын удирдах ажилтан, менежер, машин тоног төхөөрөмжийн операторч, угсрагч болон мэргэжилтний цалин улсын дунджаас 6.4-168.0 мянган төгрөгөөр илүү, харин бусад ажил мэргэжлийн ажиллагчдын сарын дундаж цалин улсын дунджаас 29.2-71.4 мянган төгрөгөөр бага байна. Ажил мэргэжлийн хувьд эрэгтэй ажиллагчдын цалин эмэгтэйчүүдийнхээс өндөр байна (Зураг II.5).

Аж ахуйн нэгж, байгууллагын ажиллагчдын сарын дундаж цалинг эдийн засгийн үйл ажиллагааны салбараар авч үзэхэд ажиллагчдын дундаж цалин санхүүгийн гүйлгээ хийх үйл ажиллагааны салбарт 579.8 мянган төгрөг, уул уурхайн олборлох аж үйлдвэрт 351.8 мянган төгрөг, төрийн удирдлага, батлан хамгаалах, нийгмийн даатгалын салбарт 346.5 мянган төгрөг, эрүүл мэнд, нийгмийн халамжийн салбарт 303.4 мянган төгрөг, боловсруулах аж үйлдвэрийн салбарт 294.4 мянган төгрөг байгаа нь улсын дунджаас дээгүүр, харин бусад салбарт ажиллагчдын дундаж цалин улсын дунджаас доогуур байна.

Ажиллагчдын сарын дундаж цалинг аж ахуйн нэгж, байгууллагын хариуцлагын хэлбэрээр авч үзэхэд улсын дунджаас төсөвт

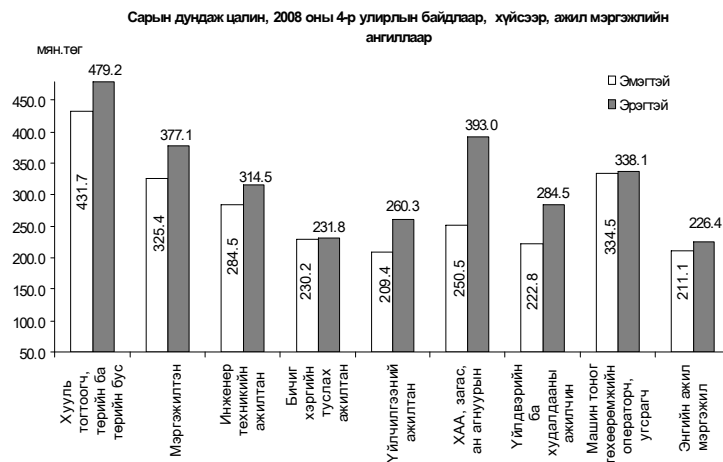
### 3. Эрүүл мэнд

Төрсөн хүүхдийн тоо (амьд төрөлтөөр) 2009 оны 1 дүгээр сард 5398 болж, өмнөх оны мөн үеийнхээс 281 хүүхдээр буюу 5.5 хувь, амаржсан эх 5379 болж, 289 эхээр буюу 5.7 хувиар нэмэгджээ (Зураг II.7).

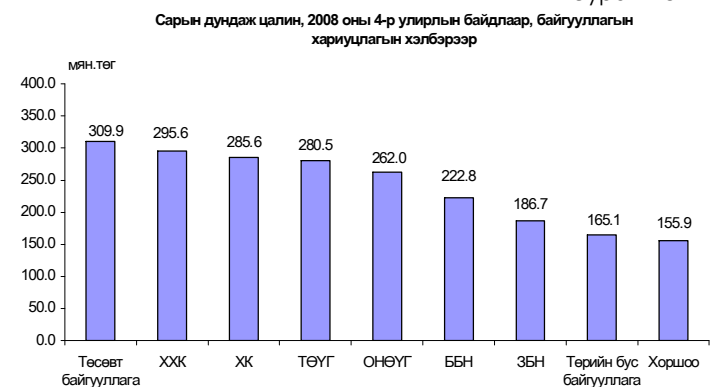
Нэг хүртэлх насандаа эндсэн хүүхдийн тоо 119 болж, 2008 оны 1 дүгээр сарынхаас 23 хүүхдээр буюу 24.0 хувь, эхийн эндэгдэл 4 болж, 3 эхээр буюу 4 дахин нэмэгдэж, харин 1-5 хүртэлх насандаа эндсэн хүүхдийн тоо 18 болж, 4 хүүхдээр буюу 18.2 хувиар буурчээ (Зураг II.8).

2009 оны 1 дүгээр сард 1000 амьд төрөлтөд ногдох тав хүртэлх насны хүүхдийн

Зураг-II.5



Зураг-II.6

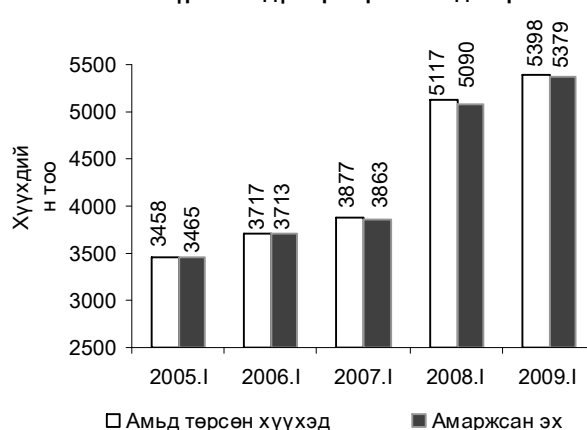


- ХХК - Хязгаарлагдмал хариуцлагатай компани
- ХК - Хувьцаат компани
- ТӨҮГ - Төрийн өмчит үйлдвэрийн газар
- ОНӨҮГ - Орон нутгийн өмчит үйлдвэрийн газар
- ББН - Бүх гишүүд нь бүрэн хариуцлагатай нөхөрлөл
- ЗБН - Зарим гишүүд нь бүрэн хариуцлагатай нөхөрлөл

байгууллагын ажиллагчдын цалин 18.8 мянган төгрөг буюу 6.5 хувиар, хязгаарлагдмал хариуцлагатай компанид ажиллагчдын цалин 4.5 мянган төгрөг буюу 1.5 хувиар илүү байна (Зураг II.6).

Зураг-II.7

Амаржсан эх, амьд төрсөн хүүхдийн тоо, жил бүрийн 1 дүгээр сарын байдлаар



эндэгдэл 25 болж, өмнөх оны мөн үеийнхээс 2 пунктээр, 1000 амьд төрөлтөд ногдох нялхсын эндэгдэл 22 болж, өмнөх оны мөн үеийнхээс 3 пунктээр тус тус нэмэгдсэн байна.

Нялхсын эндэгдэл /1000 амьд төрөлтөд ногдох/ Өмнөговь, Хэнтий, Баянхонгор, Сүхбаатар, Говьсүмбэр, Өвөрхангай, Увс, Дундговь аймаг, Улаанбаатар хотод улсын дунджаас дээгүүр байна.

Халдварт өвчнөөр өвчлөгчдийн тоо 3.0 мянга болсон нь өмнөх оны мөн үеийнхээс 890 хүнээр буюу 23.1 хувиар буурав. Улсын дунджаар 10 000 хүн тутамд ногдох халдварт өвчнөөр өвчлөгчдийн тоо 11 болж, өмнөх оны мөн үеийнхээс 4 хүнээр цөөн байна (Зураг III.9). Халдварт өвчнөөр өвчлөгчдийн бүтцийг авч үзвэл вируст гепатитаар өвчлөгчид 26.7 хувь, гонококкт халдвараар өвчлөгчид 16.7 хувь, трихомониазаар өвчлөгчид 12.8 хувь, тэмбүүгээр өвчлөгчид 12.3 хувь, сүрьеэгээр өвчлөгчид 9.3 хувь, салхин цэцгээр өвчлөгчид 7.7 хувь, цусан суулгаар өвчлөгчид 6.3 хувь, гар хөл амны өвчнөөр өвчлөгчид 0.1 хувийг тус тус эзэлж байна.

Цусан суулгаар өвчлөгчдийн тоо өмнөх оны мөн үеийнхтэй харьцуулахад 84.3 хувь, гонококкт халдвараар өвчлөгчдийн тоо 37.8 хувь, тэмбүүгээр өвчлөгчдийн тоо 37.4 хувиар тус тус өсч, харин вируст гепатитаар өвчлөгчдийн тоо 56.1 хувь, салхин цэцгээр өвчлөгчдийн тоо 41.3 хувь, сүрьеэгээр өвчлөгчдийн тоо 19.2 хувь, трихомониазаар өвчлөгчдийн тоо 0.8 хувиар тус тус буурчээ.

ХДХВ/ДОХ-ын 1 тохиолдол 2009 оны 1 дүгээр сард гарч улсын хэмжээнд нийт ХДХВ/ДОХ-ын 50 тохиолдол бүртгэгдсэн байна.

Улсын хэмжээнд 2009 оны 1 дүгээр сард нийт 1.3 мянган хүн нас барсан нь өмнөх оны мөн үеийнхээс 4.2 хувиар нэмэгдсэн бөгөөд 25.7 хувь нь эмнэлэгт нас баржээ.

### III. Үйлдвэрлэл, үйлчилгээ

**1. Аж үйлдвэр.** Аж үйлдвэрийн үйлдвэрлэлийн индекс 2009 оны 1 дүгээр сард 90.8 хувь болж, өмнөх сарынхаас 9.2 хувиар буурлаа.

Аж үйлдвэрийн нийт бүтээгдэхүүний үйлдвэрлэл 2009 оны 1 дүгээр сард оны үнээр 165.5 тэрбум төгрөгт хүрсний 51.7 хувийг уул уурхай, олборлох аж үйлдвэр 29.4 хувийг боловсруулах аж үйлдвэр, 18.9 хувийг цахилгаан, дулааны эрчим хүч, ус хангамжийн салбарт үйлдвэрлэв.

Зураг-II.8

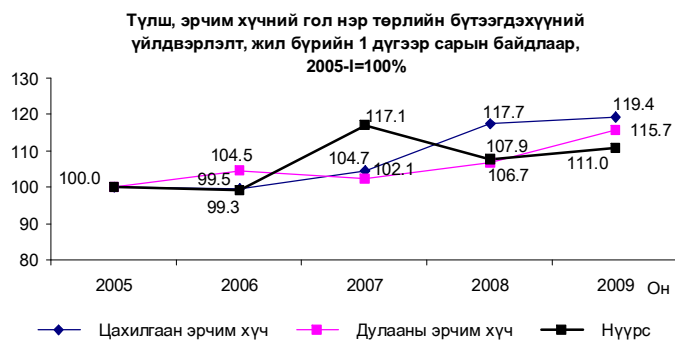


Зураг-II.9



Эмнэлэгт нийт 53.2 мянган хүн хэвтэж эмчлүүлжээ. Хувийн эмнэлгүүд 2009 оны 1 дүгээр сард 51.2 мянган хүнд үйлчилж, 282.0 сая төгрөгийн төлбөртэй үйлчилгээ үзүүлэв. Өмнөх оны мөн үеийнхтэй харьцуулахад хувийн эмнэлгээр үйлчлүүлсэн хүний тоо 3.7 хувиар өсч, үйлчилгээний төлбөрийн хэмжээ 28.2 хувиар буурсан байна.

Зураг-III.1



Аж үйлдвэрийн салбарт энэ оны 1 дүгээр сарын үйлдвэрлэл, оны үнээр өмнөх оны мөн үеийнхээс 21.1 тэрбум төгрөгөөр буюу 11.3 хувиар буурлаа.

Аж үйлдвэрийн салбарын нийт үйлдвэрлэлийг дэд салбараар авч үзвэл ус ариутгал, усан хангамж; цахилгаан, дулаан, уур; нэхмэл болон хувцас, үслэг арьс боловсруулалт зэрэг 6 дэд салбарын үйлдвэрлэл өмнөх сарынхаас 0.9-53.2 хувиар, тээврийн бусад хэрэгсэл үйлдвэрлэл 3.2 дахин өсчээ. Харин цахилгаан машин хэрэгсэл; нүүрс; газрын тос; металлын хүдэр олборлолт зэрэг 10 дэд салбарт үйлдвэрлэл өмнөх сарынхаас 3.9-61.8 хувиар буурсан бол машин тоног төхөөрөмжөөс бусад төмөр эдлэл үйлдвэрлэл 95.7 хувийн бууралттай байна.

Аж үйлдвэрийн гол нэр төрлийн бүтээгдэхүүнийг өмнөх оны мөн үеийнхтэй харьцуулахад цахилгаан, дулаан, нүүрс, 35 хувийн агуулгад шилжүүлсэн зэсийн баяжмал, 47 хувийн агуулгад шилжүүлсэн молибдений баяжмал, малын мах, шингэн сүү, хиамны зүйл, өлөн гэдэс, талх, гоймон, спирт, архи, пиво, цэвэр ус, жүүс, тамхи, хивс, шахмал эм, шохой, ган төмөр хийц, лаа зэрэг 92 бүтээгдэхүүний үйлдвэрлэл биет хэмжээгээр өсч, харин түгээсэн цэвэр ус, газрын тос, алт, хайлуур жоншны баяжмал, цайрын баяжмал, гурил, тараг, нарийн боов, чихэр, дарс, катодын зэс, төмөр бетон эдлэл, шавардлагын зуурмаг, хөөсөнцөр хавтан, металл бэлдэц, металл цувимал, нэг удаагийн тариур зэрэг 78 бүтээгдэхүүний үйлдвэрлэл биет хэмжээгээр буурсан байна.

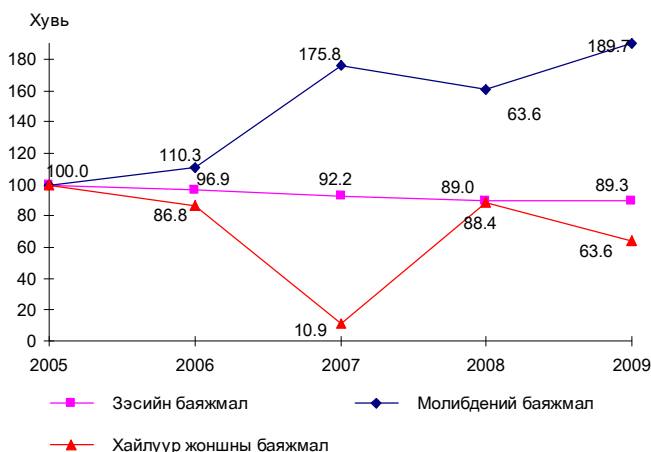
Аж үйлдвэрийн салбар 2009 оны 1 дүгээр сард оны үнээр 156.9 тэрбум төгрөгийн бүтээгдэхүүнийг зах зээлд нийлүүлсний 81.1 тэрбум төгрөг буюу 51.7 хувь нь гадаадын зах зээлд борлогджээ. (Хавсралт 9).

Аж үйлдвэрийн нийт борлуулсан бүтээгдэхүүний 53.5 хувийг уул уурхай, олборлох аж үйлдвэр, 26.9 хувийг боловсруулах аж үйлдвэр, 19.6 хувийг цахилгаан, дулааны эрчим хүч, ус хангамжийн салбар борлуулжээ (Зураг-III.4).

2009 оны 1 дүгээр сард уул уурхай, олборлох аж үйлдвэрийн салбар 83.9 тэрбум төгрөгийн бүтээгдэхүүн борлуулсны 68.3 тэрбум төгрөгийн бүтээгдэхүүн буюу 81.4 хувийг гадаадын зах зээлд, боловсруулах аж үйлдвэрийн салбар 42.2 тэрбум төгрөгийн бүтээгдэхүүн борлуулсны 12.7 тэрбум төгрөгийн бүтээгдэхүүн буюу 30.2 хувийг гадаадын зах зээлд борлуулсан байна.

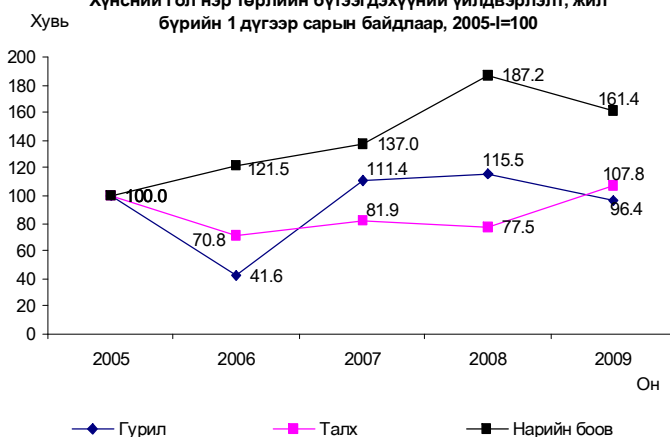
Зураг-III.2

Уул уурхайн гол нэрийн бүтээгдэхүүний үйлдвэрлэлт, жил бүрийн 1 дүгээр сарын байдлаар, 2005-I=100%



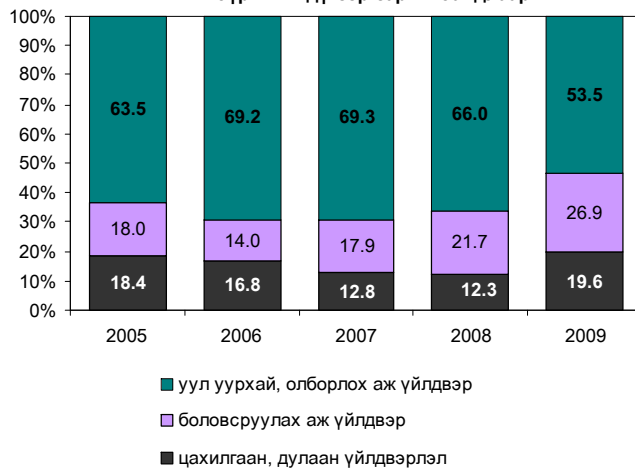
Зураг-III.3

Хүнсний гол нэр төрлийн бүтээгдэхүүний үйлдвэрлэлт, жил бүрийн 1 дүгээр сарын байдлаар, 2005-I=100



Зураг-III.4

Аж үйлдвэрийн салбарын борлуулалтын бүтэц, жил бүрийн 1 дүгээр сарын байдлаар



Нүүрс олборлолтын салбарын нийт харин уул уурхай, олборлох салбарт 20.5 борлуулалтын 18.1 хувь, газрын тос хувиар буурчээ.

олборлолтын салбарын борлуулалт бүхэлдээ, Аж үйлдвэрийн салбарын нийт үйлдвэрлэлтийг оны үнээр, дэд салбаруудаар авч үзвэл:

Уул уурхай, олборлох аж үйлдвэрийн салбар аж үйлдвэрийн салбарын нийт үйлдвэрлэлтийн 51.7 хувийг эзэлж, алт, зэс, молибдений баяжмал, цайрын баяжмал, нүүрс, хайлуур жоншны баяжмал зэрэг экспортын голлох бүтээгдэхүүнийг энэ салбарт олборлож байна. 2009 оны 1 дүгээр сарын байдлаар аж ахуйн нэгж байгууллага, иргэд 0.7 тн алт олборлож, Сорьцын улсын хяналтын албанд сорьцлуулан, сорьцлуулсан алтны 19.3 хувийг нь Монгол улсын Эрдэнэсийн санд тушаасан байна.

Боловсруулах аж үйлдвэрийн салбар аж үйлдвэрийн салбарын нийт үйлдвэрлэлтийн 29.4 хувийг эзэлж, үйлдвэрлэлийн хэмжээ өмнөх оны мөн үеийнхээс 1.9 тэрбум төгрөг буюу 4.1 хувиар өсөв.

Цахилгаан, дулааны эрчим хүч үйлдвэрлэлт, усан хангамж 2009 оны 1 дүгээр сард 31.2 тэрбум төгрөгийн цахилгаан, дулаан, ус үйлдвэрлэж өмнөх оны мөн үеийнхээс 7.8 тэрбум төгрөгөөр буюу 33.5 хувиар өслөө. 2009 оны 1 дүгээр сард 333.0 сая квт.цаг цахилгаан 1.3 сая Гкал дулаан, 5.6 сая метр куб ус түгээсэн байна.

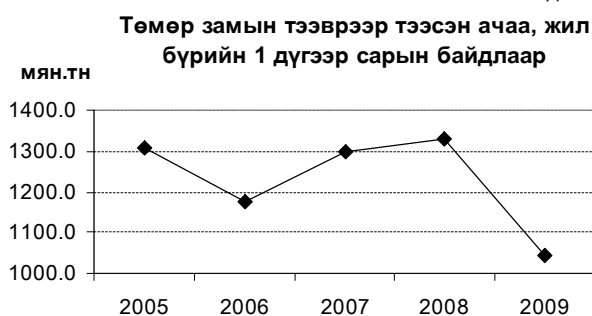
**2.Тээвэр.** Төмөр замын тээвэр манай улсын тээврийн салбарын нийт ачаа эргэлтийн 90 гаруй хувийг гүйцэтгэдэг.

Төмөр замын тээврээр 2009 оны 1 дүгээр сард 1044.3 мянган тонн ачаа, давхардсан тоогоор 247.2 мянган зорчигч тээвэрлэсэн нь өмнөх оны мөн үеийнхээс тээсэн ачаа 283.2 мянган тонн буюу 21.3 хувь, зорчигчдын тоо 100.2 мянган хүн буюу 28.8 хувиар буурлаа (Зураг III.5.а, III.5.б). 2006-2008 онуудын дундажтай харьцуулахад тээсэн ачаа 17.6 хувь, зорчигчдын тоо 30.2 хувиар буурсан байна.

Төмөр замын тээврээр олон улсад зорчсон зорчигчдын тоо өмнөх оны мөн үеийнхээс 1000 хүн буюу 8.0 хувь, дотоодын зорчигчдын тоо 99280 хүн буюу 29.6 хувиар буурчээ.

Төмөр замаар олон улсад тээвэрлэсэн ачаа 219.9 мянган тонн буюу 37.9 хувь, дотоодод тээвэрлэсэн ачаа 63.3 мянган тонноор буюу 8.5 хувиар буурав. Импортын хэмжээ буурснаас өмнөх оны мөн үеийнхтэй харьцуулахад төмөр замаар тээвэрлэж оруулсан ачаа 54.0 хувь, экспортын дүнд өндөр хувийн жин эзэлдэг эрдэс бүтээгдэхүүний

Зураг-III.5а



Зураг-III.5б





экспорт буурснаас төмөр замаар тээвэрлэж гаргасан ачаа 23.3 хувиар буурч, энэ нь нийт тээсэн ачаа буурахад мөн нөлөөлжээ.

2009 оны 1 дүгээр сарын байдлаар төмөр замаар дамжин өнгөрсөн тээврийн ачааны хэмжээ 142.1 мянган тонн болж, өмнөх оны мөн үеийнхээс 94.6 мянган тонноор буюу 40.0 хувиар буурсан байна. Төмөр замын нийт ачаа тээвэрлэлтэд дамжин өнгөрөх ачаа 13.6 хувийг эзэлж байна. Төмөр замаар дамжин өнгөрсөн ачаа 2007 оны мөн үеийнхээс 65.8 хувиар буурсан нь манай улсын нутаг дэвсгэрээр дамжин ОХУ-аас БНХАУ-д тээвэрлэдэг байсан дамжин өнгөрөх түүхий нефтийн тээвэрлэлт зогссоноос голлон нөлөөлсөн байна.

Төмөр замын тээврийн салбарын орлого 2009 оны 1 дүгээр сард 11.1 тэрбум төгрөгт хүрч, өмнөх оны мөн үеийнхээс 6.2 тэрбум төгрөг буюу 35.8 хувиар буурчээ.

Манай улсын агаарын тээврийн салбарт зорчигч тээвэрлэлтийн байнгын үйл ажиллагаатай “МИАТ” ХК, “Аэро Монголиа” ХХК, “Изинис Эйрвэйз” ХХК, захиалгаар агаарын тээврийн үйл ажиллагаа эрхэлдэг “Блю Скай Авиашн” ХХК, “Тэнгэрийн Улаач Шинэ” ХХК, “Монмет эйрсервис” ХХК, “МИАТ агросервис” ХХК, “Хангарьд” ХХК болон Иргэний нисэхийн ерөнхий газар зэрэг нийт 8 компани, төрийн өмчийн нэг үйлдвэрийн газар үйл ажиллагаа явуулж байна.

Агаарын тээврээр 2009 оны 1 дүгээр сард 106.2 тонн ачаа, давхардсан тоогоор 18.2 мянган зорчигч тээвэрлэж, өмнөх оны мөн үеийнхээс тээсэн ачаа 19.3 тонн буюу 15.4 хувь, зорчигчдын тоо 4.9 мянган хүн буюу 20.9 хувиар тус тус буурлаа (Зураг III.6.а, III.6.б). 2006-2008 онуудын дундажтай харьцуулахад тээсэн ачаа 21.6 хувь, зорчигчдын тоо 19.3 хувиар буурсан байна. Агаарын тээврийн зорчигчийн тариф нэмэгдсэн, мөн агаарын тээврийн зарим компаниудын парк шинэчлэлт, техникийн засвар хийгдэж байгаатай холбогдуулан дотоодын нислэгийн тоо буурснаас шалтгаалан агаарын тээврээр зорчигчдын тоо болон тээсэн ачааны хэмжээ буурчээ.

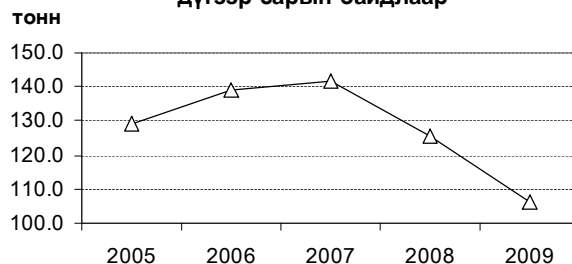
Агаарын тээврээр олон улсад зорчсон зорчигчдын тоо өмнөх оны мөн үеийнхээс 1.9 мянган хүн буюу 11.4 хувь, дотоодын зорчигчдын тоо 3.0 мянган хүн буюу 45.9 хувиар буурав.

Агаарын тээврийн салбарын орлого 2009 оны 1 дүгээр сард 4.7 тэрбум төгрөгт хүрч, өмнөх оны мөн үеийнхээс 459.9 сая төгрөг буюу 8.9 хувиар буурчээ.

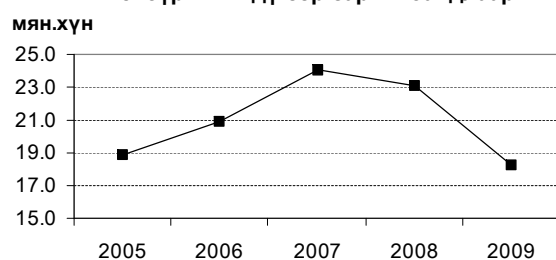
**Төмөр замын тээврийн орлого, тээсэн ачаа болон зорчигчдын тоо, сараар**

Он	Тээврийн орлого, сая төг.	Зорчигч тээвэрлэлт, мян.хүн	Тээсэн ачаа, мян.тн.
2008 I	17 300.0	347.4	1 327.5
II	14 507.7	364.8	1 179.6
III	13 895.0	344.8	1 266.6
IV	18 120.3	355.8	1 226.1
V	17 544.5	368.6	1 121.2
VI	15 053.5	369.8	1 072.5
VII	16 198.8	404.4	1 121.2
VIII	19 840.3	453.8	1 197.5
IX	15 748.4	372.6	1 321.1
X	20 800.8	362.5	1 388.2
XI	21 258.8	340.2	1 258.0
XII	18 295.8	272.2	1 118.9
2009 I	11 100.0	247.2	1 044.3
2009 I / 2008 I %	64.2	71.2	78.7

Зураг-III.6а  
**Агаарын тээврээр тээсэн ачаа, жил бүрийн 1 дүгээр сарын байдлаар**



Зураг-III.6б  
**Агаарын тээврээр тээсэн зорчигчдын тоо, жил бүрийн 1 дүгээр сарын байдлаар**



**Агаарын тээврийн орлого, тээсэн ачаа болон зорчигчдын тоо, сараар**

Он	Тээврийн орлого, сая төг.	Зорчигч тээвэрлэлт, мян.хүн	Тээсэн ачаа, тн.
2008 I	5 155.5	23.1	125.5
II	5 358.7	24.2	141.4
III	6 374.0	26.7	139.0
IV	7 567.2	25.7	178.5
V	5 614.9	30.0	178.4
VI	11 158.1	35.0	185.5
VII	13 409.8	45.0	189.2
VIII	14 652.0	54.3	135.5
IX	10 418.3	33.6	166.2
X	8 762.0	24.8	142.3
XI	7 711.3	22.2	133.7
XII	7 147.3	20.9	126.3
2009 I	4 695.6	18.2	106.2
2009 I / 2008 I %	91.1	79.1	84.6

### 3. Гадаад худалдаа

Зураг-III.7

Манай улс 2009 оны 1 дүгээр сард дэлхийн 70 оронтой худалдаа хийж, гадаад худалдааны нийт бараа эргэлт 298.0 сая ам.доллар, үүнээс экспорт 170.4 сая ам.доллар, импорт 127.6 сая ам.доллар боллоо (Зураг III.7). Нийт бараа эргэлтийн хэмжээ өмнөх оны мөн үеийнхээс 133.2 сая ам.доллараар буюу 30.9 хувь, экспортын хэмжээ 46.1 сая ам.доллараар буюу 21.3 хувь, импортын хэмжээ 87.1 сая ам.доллараар буюу 40.6 хувиар тус тус буурчээ.

Манай орны экспортод боловсруулаагүй алт, эрдэс бүтээгдэхүүн, мал аж ахуйн түүхий эд зонхилж, харин импортод эцсийн бүтээгдэхүүн, машин, тоног төхөөрөмж, нефтийн бүтээгдэхүүн давамгайлж байна.

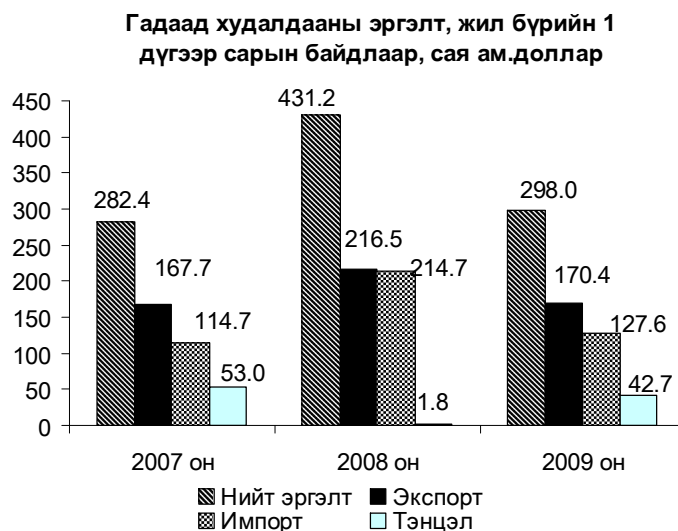
Гадаад худалдааны тэнцэл 2009 оны 1 дүгээр сард 42.7 сая ам.долларын ашигтай гарч, өмнөх оны мөн үеийнхээс 40.9 сая ам.доллараар буюу 23.7 дахин илүү байна.

#### Экспорт

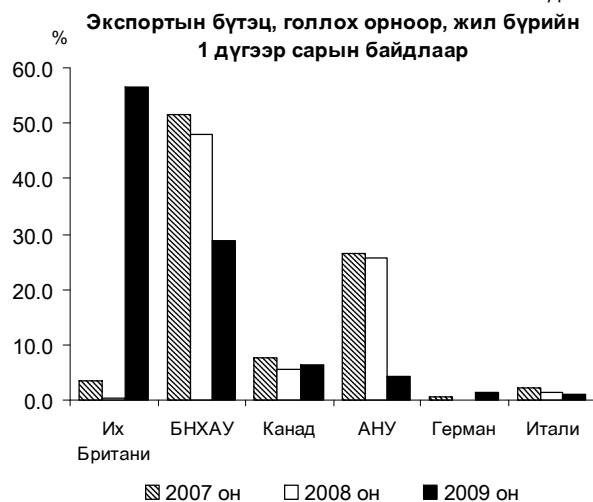
Манай улс 2009 оны 1 дүгээр сард нийт 28 оронтой экспортын худалдаа хийсэн нь өмнөх оны мөн үеийнхтэй харьцуулахад Болгар, Испани, Турк, Тайвань, Вьетнам, Тайвань, Узбекистан, Мадагаскар, Аргентин улстай шинээр худалдаа хийжээ. Экспортын худалдааны 56.6 хувийг Их Британи улстай, 28.9 хувийг БНХАУ-тай, 6.3 хувийг Канад улстай, 4.1 хувийг АНУ-тай, 1.3 хувийг Герман улстай, 0.9 хувийг Итали улстай, 0.6 хувийг ОХУ-тай, 0.5 хувийг Япон улстай, 0.4 хувийг БНСУ-тай хийсэн нь нийт экспортын үнийн дүнгийн 99.6 хувийг эзэлж байна (Зураг III.8). Нийт экспортын 56.6 хувь нь Их Британи улсад ногдож байгаа нь манай орны экспортын гол нэр төрлийн бүтээгдэхүүн болох боловсруулаагүй алтыг Их Британи улс руу гаргасантай холбоотой байна.

Манай улс 2009 оны 1 дүгээр сард нийт 192 нэр төрлийн барааг экспортод гаргасан нь өмнөх оны мөн үеийнхээс 3 нэр төрлөөр нэмэгджээ. Машин, механик төхөөрөмж, цахилгаан хэрэгсэл, дуу хураагч, зурагт, тэдгээрийн сэлбэг, эд анги, эрдэс бүтээгдэхүүний бүлгийн экспортын нэр төрөл буурч; нэхмэл, нэхмэл бүтээгдэхүүн, үндсэн төмөрлөг, түүгээр хийсэн бүтээгдэхүүний нэр төрөл өсчээ.

Өмнөх оны мөн үеийнхтэй харьцуулахад экспортын дүнд өндөр хувийн жин эзэлдэг эрдэс бүтээгдэхүүн 60.5 сая ам.доллараар, түүхий болон боловсруулсан



Зураг-III.8



Зураг-III.9



арьс, шир, ангийн үс, эдгээрээр хийсэн эдлэл 3.4 сая ам.доллараар буурч, харин үнэт ба хагас үнэт чулуу, металл, гоёлын зүйлс 12.8 сая ам.доллараар, мал, амьтад, тэдгээрээс гаралтай бүтээгдэхүүн 0.6 сая ам.доллараар, хими, химийн үйлдвэрийн бүтээгдэхүүн 0.2 сая ам.доллараар нэмэгдсэн байна.

Нийт экспортод боловсруулаагүй буюу хагас боловсруулсан алт 62.7 хувийг, зэсийн баяжмал 16.5 хувийг, төмрийн хүдэр 2.0 хувийг, хайлуур жоншны хүдэр, баяжмал 1.8 хувийг, цайрын хүдэр, баяжмал 1.5 хувийг, боловсруулаагүй нефть болон самнасан ноолуур тус бүр 1.0 хувийг, үлдсэн 13.5 хувийг экспортын бусад бүтээгдэхүүн эзэлж байна. Өмнөх оны мөн үеийнхтэй харьцуулахад боловсруулаагүй алт 19.3 пунктээр, төмрийн хүдэр 0.8 пунктээр өссөн бол зэсийн баяжмал 12.5 пунктээр, цайрын хүдэр, баяжмал 7.7 пунктээр, боловсруулаагүй нефть болон самнасан ноолуур тус бүр 1.8 пунктээр, хайлуур жоншны хүдэр, баяжмал 0.5 пунктээр буурчээ.

Экспортын үнийн дүнгийн 95.8 хувийг зөвхөн эрдэс бүтээгдэхүүн, үнэт ба хагас үнэт чулуу, үнэт металл, гоёлын зүйлс, зоос, нэхмэл болон нэхмэл бүтээгдэхүүн, түүхий болон боловсруулсан арьс, шир, ангийн үс, эдгээрээр хийсэн эдлэл, мал амьтад тэдгээрээс гаралтай бүтээгдэхүүн эзэлж байна (Зураг III.9).

Нийт экспортын хэмжээ өмнөх оны мөн үеийнхээс 46.1 сая ам.доллараар буюу 21.3 хувиар буурсны 42.2 сая ам.доллар буюу 91.4 хувь нь үнийн бууралт, 3.9 сая ам.доллар буюу 8.6 хувь нь биет хэмжээний бууралт байна.

#### **Зэс ба зэсийн баяжмал.**

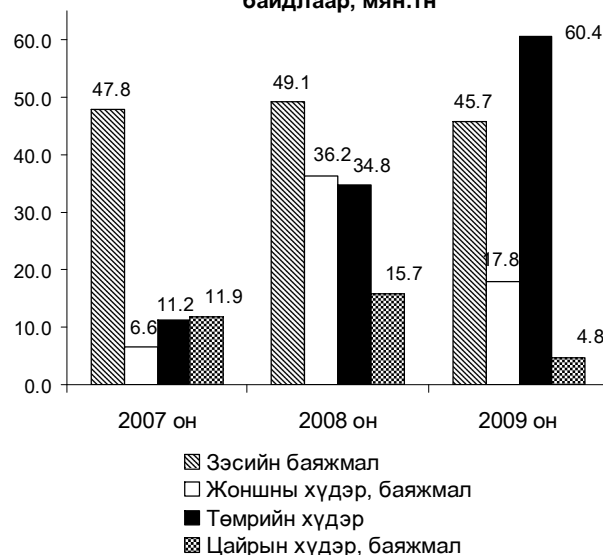
Манай улс 2009 оны 1 дүгээр сард 150.0 тонн катодын зэсийг үйлдвэрлэсэн хэдий ч экспортод гаргаагүй байна.

Зэсийн баяжмалын экспорт 2009 оны 1 дүгээр сард 45.7 мянган тонн болж, өмнөх оны мөн үеийнхтэй харьцуулахад 3.4 мянган тонноор буюу 7.0 хувиар буурчээ (Зураг III.10).

Лондонгийн металлын биржийн цэвэр зэсийн үнэ 2008 оны эхнээс 4 дүгээр сар хүртэл эрчимтэй өсч, 7 дугаар сараас огцом буурч эхэлсэн. Тухайлбал 2008 оны 4 дүгээр сард тус бирж дээрх 1 тонн цэвэр зэсийн дундаж үнэ 8683.09 ам.долларт хүрч байсан бол 2009 оны 1 дүгээр сарын 30-ны байдлаар 3105.50 ам.доллар болжээ.

Цэвэр зэсийн дэлхийн зах зээлийн үнээс хамаарч манай улсын 1 тонн зэсийн баяжмалын экспортын дундаж үнэ 2009 оны

**Экспортод гаргасан зарим эрдэс бүтээгдэхүүн, жил бүрийн 1 дүгээр сарын байдлаар, мян.тн**



1 дүгээр сард 615.2 ам.долларт хүрч, өмнөх оны мөн үеийнхээс 664.8 ам.доллараар буюу 51.9 хувиар, 2008 оны 12 дугаар сарынхаас 106.2 ам.доллараар буюу 14.7 хувиар тус тус буурсан байна (Зураг III.9).

#### **Цайрын баяжмал.**

Манай улс 2009 оны 1 дүгээр сард 4.8 мянган тонн буюу 2.6 сая ам.долларын цайрын баяжмал экспортолсон нь өмнөх оны мөн үеийнхээс 10.9 мянган тонн буюу 17.3 сая ам.доллараар бага байна.

Лондонгийн металлын биржид 1 тонн цэвэр цайрын үнэ 2009 оны 1 дүгээр сарын 30-ны байдлаар 1076.50 ам.доллар болж, 2008 оны 12 дугаар сарын дундаж үнээс 23.0 ам.доллараар буюу 2.1 хувиар буурав.

Цэвэр цайрын дэлхийн зах зээлийн үнээс хамаарч манай улсын экспортын 1 тонн цайрын баяжмалын дундаж үнэ 2009 оны 1 дүгээр сард 546.0 ам.долларт хүрч, өмнөх оны мөн үеийнхээс 723.5 ам.доллараар буюу 57.0 хувиар, 2008 оны 12 дугаар сарынхаас 79.0 ам.доллараар буюу 12.6 хувиар буурлаа (Зураг III.10).

Цайрын баяжмалыг 100 хувь БНХАУ-д экспортолсон байна.

#### **Алт.**

Манай улсын экспортын үнэт ба хагас үнэт чулуу, үнэт металл, гоёлын зүйлс, зоос гэсэн бүлгийн дийлэнхийг алтны экспорт эзэлдэг бөгөөд 2009 оны 1 дүгээр сарын байдлаар 3.9 тонн алт экспортолсон нь өмнөх

оны мөн үеийнхээс 0.4 тонноор буюу 12.8 сая ам.доллараар илүү байна.

Лондонгийн металлын биржид 1 кг алтны үнэ 2009 оны 1 дүгээр сард 26067.82 ам.доллар /1 дүгээр сарын 30-ны өдрийн хаалтын үнэ/-т хүрсэн нь 2008 оны 12 дугаар сарынхаас 2718.4 ам.доллараар буюу 9.4 хувиар буурсан байна.

Манай улсын экспортын 1 кг алтны дундаж үнэ 2009 оны 1 дүгээр сард 27630.6 ам.доллар болж өмнөх оны мөн үеийнхээс 733.1 ам.доллараар буюу 2.9 хувиар, 2008 оны 12 дугаар сарынхаас 1387.9 ам.доллараар буюу 5.3 хувиар тус тус өсчээ.

Монголбанкны мэдээлснээр манай улсад 2009 оны 1 дүгээр сарын байдлаар 1 унц алтны нэрлэсэн ханш 884.3 ам.долларт хүрч, 2008 оны 12 дугаар сарын эцсийнхээс 8.1 ам.доллараар буюу 0.9 хувиар өсөв.

Манай улс алтны экспортын 89.9 хувийг Их Британид, 10.1 хувийг Канад улсад нийлүүлсэн байна.

#### **Самнасан ноолуур.**

Манай улс 2009 оны 1 дүгээр сард 131.2 тонн буюу 6.0 сая ам.долларын самнасан ноолуурыг экспортолж, өмнөх оны мөн үеийнхээс биет хэмжээ нь 46.3 тонноор өссөн хэдий ч үнийн дүн нь 80.1 мянган ам.доллараар буурав.

#### **Импорт**

Манай орон 2009 оны 1 дүгээр сард нийт 69 оронтой импортын худалдаа хийсэн нь өмнөх оны мөн үеийнхтэй харьцуулахад Лихтенштейний Вант улс, Хорват, Кени, Бүгд Найрамдах Доминикан Улстай шинээр худалдаа хийжээ. Импортын худалдааны 25.4 хувийг БНХАУ-тай, 23.2 хувийг ОХУ-тай, 8.9 хувийг АНУ-тай, 8.4 хувийг Япон улстай, 6.6 хувийг БНСУ-тай, 5.4 хувийг Украин улстай, 3.1 хувийг Герман улстай тус тус хийж, дээрх орнуудын экспорт нийт экспортын 35.9 хувийг эзэлж байгаа бол эдгээр орнуудын импорт нийт импортын 81.0 хувийг эзэлж байна (Зураг III.7).

Өмнөх оны мөн үеийнхтэй харьцуулахад импортын дүнд өндөр хувийн жин эзэлдэг эрдэс бүтээгдэхүүний импорт 39.1 сая ам.доллараар; авто, агаар, усан замын тээврийн хэрэгсэл, тэдгээрийн эд ангийн импорт 16.3 сая ам.доллараар; ургамлын гаралтай бүтээгдэхүүний импорт 9.6 сая ам.доллараар; үндсэн төмөрлөг түүгээр хийсэн бүтээгдэхүүн 6.1 сая ам.доллараар; нэхмэл, нэхмэл бүтээгдэхүүн болон хүнсний

бэлэн бүтээгдэхүүний импорт 1.7 сая ам.доллараар; хими, химийн үйлдвэрийн бүтээгдэхүүн 1.0 сая ам.доллараар тус тус буурч, харин машин, механик төхөөрөмж, цахилгаан хэрэгсэл, дуу хураагч, зурагт, тэдгээрийн сэлбэг, эд ангийн импорт 0.9 сая ам.доллараар өссөн байна.

Манай улс 2009 оны 1 дүгээр сард нийт 1810 нэр төрлийн барааг импортоор оруулсан нь өмнөх оны мөн үеийнхтэй харьцуулахад 38 нэр төрлөөр буюу 2.1 хувиар буурав. Импортын бараа, бүтээгдэхүүний нэр төрлийг өмнөх оны мөн үеийнхтэй харьцуулахад мал, амьтад, тэдгээрээс гаралтай бүтээгдэхүүн, хүнсний бэлэн бүтээгдэхүүн, чулуу, гөлтгөнө, цемент, шөрмөсөн чулуун зүйлс, машин, механик төхөөрөмж, цахилгаан хэрэгсэл, дуу хураагч, зурагт, тэдгээрийн сэлбэг эд ангийн бүлгийн нэр төрөл буурч, харин нэхмэл, нэхмэл бүтээгдэхүүн, хими, химийн үйлдвэрийн бүтээгдэхүүн, хараа зүй, гэрэл, кино зураг, хэмжүүр, хяналт, эмнэлэг, мэс заслын багаж, цаг, хөгжмийн зэмсэгийн бүлгийн барааных өссөн байна.

Нийт импортын хэмжээ өмнөх оны мөн үеийнхээс 87.1 сая ам.доллараар буюу 40.6 хувиар буурсан. Үүнд импортын бүтээгдэхүүний тоо хэмжээ багассанаас импорт 97.6 сая ам.доллараар буурч, үнийн өсөлтөөс 10.5 сая ам.доллараар нэмэгдсэн нь нөлөөлжээ.

Нийт импортын 24.6 хувийг машин, механик төхөөрөмж, цахилгаан хэрэгсэл, дуу хураагч, зурагт, тэдгээрийн эд анги, сэлбэг; 15.1 хувийг авто, агаар, усан замын тээврийн хэрэгсэл, тэдгээрийн эд анги; 13.6 хувийг эрдэс бүтээгдэхүүн; 9.2 хувийг хүнсний бэлэн бүтээгдэхүүн; 8.1 хувийг целлюлоз, цаас картон, тэдгээрээр хийсэн бүтээгдэхүүн; 6.3 хувийг хими, химийн үйлдвэрийн бүтээгдэхүүн; 5.5 хувийг ургамлын гаралтай бүтээгдэхүүн; 3.8 хувийг үндсэн төмөрлөг түүгээр хийсэн бүтээгдэхүүн; 1.5 хувийг нэхмэл болон нэхмэл бүтээгдэхүүн; үлдсэн 12.3 хувийг бусад бүлгийн бүтээгдэхүүн тус тус эзэлж байна.

Импортод нефтийн бүтээгдэхүүн, машин механик төхөөрөмж, авто ба агаарын тээврийн хэрэгсэл тэдгээрийн эд анги, нэхмэл нэхмэл бүтээгдэхүүн, үндсэн төмөрлөг болон түүгээр хийсэн бүтээгдэхүүн өндөр хувийн жинтэй хэвээр байна.

Манай орон нефтийн бүтээгдэхүүний хэрэглээг 100 хувь импортоор хангаж байна.

Өмнөх оны мөн үеийнхээс автобензиний импортын биет хэмжээ 16.1 мянган тонноор, үнийн дүн нь 17.7 сая ам.доллараар; гурилын импортын биет хэмжээ 17.1 мянган тонноор, үнийн дүн 6.8 сая ам.доллараар; цахилгаан эрчим хүчний импортын биет хэмжээ 14.4 сая квт.цагаар, үнийн дүн 516.9 мянган ам.доллараар тус тус буурч; харин суудлын автомашины импортын биет хэмжээ 0.6 мянган ширхэгээр буурч, үнийн дүн нь 246.2 мянган ам.доллараар өслөө.

Нефтийн бүтээгдэхүүний импорт 2009 оны 1 дүгээр сарын байдлаар 26.5 мянган тонн буюу 16.2 сая ам.доллар болж, нийт импортын үнийн дүнгийн 12.7 хувийн эзэлж байна. Нийт нефтийн бүтээгдэхүүний 93.5 хувийг ОХУ-аас импортолсон байна.

Импортын гол нэр төрлийн бараа, бүтээгдэхүүнийг голлон илгээгч улсаар нь авч үзэхэд 2009 оны 1 дүгээр сарын байдлаар гурил, нефтийн бүтээгдэхүүнийг ОХУ-аас; төмс, цагаан будааг БНХАУ-аас; элсэн

чихрийг Тайланд болон Малайз улсаас; нийтийн тээврийн хэрэгслийг БНСУ-аас; суудлын автомашиныг АНУ, БНСУ, БНХАУ-аас; ачааны тэргийг Япон, АНУ, БНСУ, Герман улсаас оруулжээ. Манай улс хүнсний гол нэр төрлийн бүтээгдэхүүнээс цагаан будаа, элсэн чихэр, ургамлын тосыг 100 хувь импортоор оруулж байна. 2009 оны 1 дүгээр сарын байдлаар цагаан будааны импортын 96.4 хувийг Хятад улсаас; элсэн чихрийн 75.0 хувийг Тайланд улсаас, 24.9 хувийг Малайз улсаас импортолсон байна. Харин ургамлын тосны 99.9 хувийг, гурилын импортын 92.0 хувийг ОХУ-аас импортолсон байна.

Импортолсон барааны 87.5 хувийг валютын төлбөртэй худалдаа, 2.9 хувийг гадаадын хөрөнгө оруулалтын бараа, 1.6 хувийг тусламжийн бараа, 1.5 хувийг зээлийн хөрөнгөөр нийлүүлсэн бараа, 0.2 хувийг захиалагчийн материал, үлдсэн 6.3 хувийг бусад бараа эзэлж байна.

**4.Хөдөө аж ахуй.** 2009 оны 1 дүгээр сард 120.4 мянган том мал, үүний дотор 67.3 мянган ямаа, 41.4 мянган хонь, 7.7 мянган үхэр, 3.9 мянган адуу, 0.1 тэмээ зүй бусаар хорогдсон нь өмнөх оны мөн үеийнхээс нийт дүнгээр 70.7 мянгаар их байна. Цаг агаарын байдал хүндрэлтэй байгаагаас Завхан аймагт 23.6 мянга, Баян-Өлгий аймагт 22.4 мянга, Увс аймагт 19.9 мянга, Ховд аймагт 14.5,

Баянхонгор аймагт 8.8 мянга, Говь-Алтай аймагт 8.2 мянган мал хорогдсон нь нийт хорогдлын 80.8 хувийг эзэлж байна.

Нийт хорогдсон малын 90.3 хувийг бог мал, 9.7 хувийг бод мал эзэлж байна.

Энэ оны 1 дүгээр сард улсын хэмжээгээр 18.0 мянган мал өвчнөөр хорогдсон нь өмнөх оны мөн үеийнхээс 5.6 мянгаар илүү байна.

**5. Нийтийн хоол.** Нийтийн хоолны салбарын мэдээнд хамрагдсан 558 аж ахуйн нэгж, байгууллагын орлого 2008 онд нийт 21.8 тэрбум төгрөгт хүрсний 54.1 хувийг ресторан, 23.5 хувийг кафе, 9.4 хувийг баар, 13.1 хувийг гуанз, цайны газруудын орлого эзэлж байна. Нийтийн хоолны салбарт нэг суудалд ногдох орлого 2008 онд дунджаар 919.8 мянган төгрөг байгаа нь 2007 оныхоос 1.7 хувь буюу 16.0 мянган төгрөгөөр нэмэгджээ. Мөн ресторан, кафены хувьд нэг суудалд ногдох орлого 1086.0-1384.7 мянган төгрөг, баар, гуанзных 400.4-531.7 мянган төгрөг байна.

**Зочид буудал.** Энэ салбарын мэдээнд хамрагдсан 300 аж ахуйн нэгж, байгууллага

Нийтийн хоолны салбарын гол үзүүлэлтүүд, жилийн эцэст

Үзүүлэлт	Ресторан	Кафе	Баар	Гуанз	Дүн	
Орлого (сая төгрөг)	2007	12 376.5	3 363.2	1 940.5	2 216.4	19 896.5
	2008	11 803.4	5 126.0	2 054.1	2 852.0	21 835.4
Суудлын тоо	2007	7736	3986	5073	5217	22012
	2008	8524	4720	5130	5364	23738
Нэг суудалд ногдох дундаж орлого (мян.төг)	2007	1 599.9	843.7	382.5	424.8	903.9
	2008	1 384.7	1 086.0	400.4	531.7	919.8

2008 онд (давхардсан тоогоор) 478.7 мянган хүнд үйлчилж, нийт 32.4 тэрбум төгрөгийн үйлчилгээ үзүүлсний 62.5 хувийг 3 болон түүнээс дээш одтой буудлын орлого, 35.2 хувийг энгийн болон 1 одтой буудлынх, 2.3 хувийг 2 одтой буудлынх тус тус эзэлж байна. 2008 онд зочид буудлын нэг өрөөнд ногдох дундаж орлого нь энгийн болон 1 одтой буудлуудын хувьд 3198.5 мянган төгрөг, 2 одтой буудлуудын хувьд 3650.0 мянган төгрөг, 3 ба түүнээс дээш одтой буудлуудын хувьд 17563.9 мянган төгрөг байлаа.

Зочид буудалд нийт 478.7 мянган зочин үйлчлүүлсний 69.8 хувийг Монгол улсын иргэд, 30.2 хувийг гадаадын иргэд эзэлж байна. 2008 онд нэг зочид буудалд дунджаар 1596 зочин, нэг зочин дунджаар 1.4 хоног байрласан байна. Түүнчлэн нэг зочинд ногдох орлого дунджаар 67.7 мянган төгрөг байна.

Зочид буудлын салбарын гол үзүүлэлтүүд, жилийн эцэст					
Үзүүлэлт		Энгийн буудал	2 одтой буудал	3 ба түүнээс дээш одтой буудал	Дүн
Орлого (сая төгрөг)	2007	11 219.5	1 136.5	14 637.5	26 993.5
	2008	11 412.3	730.0	20 251.2	32 393.5
Өрөөний тоо	2007	3 863	199	1 091	5 153
	2008	3 568	200	1 153	4 921
Зочдын тоо	2007	382 968	22 843	131 084	536 895
	2008	313 923	27 729	137 113	478 765
Зочид буудлын нэг өрөөнд ногдох дундаж орлого (мян.төг)	2007	2 904.3	5 711.0	13 416.6	5 238.4
	2008	3 198.5	3 650.0	17 563.9	6 582.7
Нэг зочинд ногдох дундаж орлого (мян.төг)	2007	29.3	49.8	111.7	50.3
	2008	36.4	26.3	147.7	67.7

#### IV. Бусад

##### 1. Гэмт хэрэг

Улсын хэмжээнд 2009 оны 1 дүгээр сард бүртгэгдсэн гэмт хэргийн тоо 1753 болж өмнөх оны мөн үеийнхээс 13 хэрэг буюу 0.7 хувиар өсөв (Зураг IV.1). Нийт гэмт хэргийн 55.0 хувь нь нийслэл хотод, 45.0 хувь нь аймгуудад бүртгэгджээ. Бүртгэгдсэн нийт гэмт хэргийн 34.6 хувийг хөнгөн, 52.3 хувийг хүндэвтэр, 10.9 хувийг хүнд, 2.2 хувийг онц хүнд гэмт хэрэг эзэлж байна (Зураг IV.2).

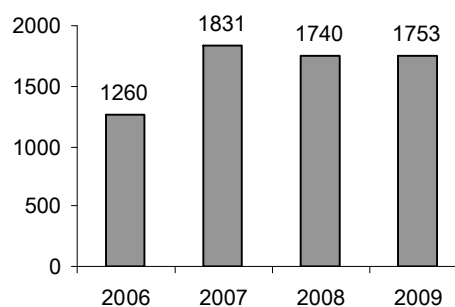
Тухайн сард бүртгэгдсэн гэмт хэргээс сэжигтнээр тооцогдох этгээд нь тогтоогдоогүй байсан 601 хэргийн 22.3 хувь буюу 134 хэргийн яллагдагчаар татагдах этгээд тогтоогдсон нь өмнөх оны мөн үеийнхээс 4.3 пунктээр нэмэгдсэн (Зураг IV.3).

Өмнөх оны мөн үеийнхтэй харьцуулахад нийгмийн аюулгүй байдлын эсрэг гэмт хэрэг 3.6 хувь, тээврийн хэрэгслийн хөдөлгөөний аюулгүй байдал, ашиглалтын журмын эсрэг гэмт хэрэг 5.5 хувь, өмчлөх эрхийн эсрэг гэмт хэрэг 7.4 хувь, хулгай 10.0 хувь, аж ахуйн эсрэг гэмт хэрэг 28.6 хувь, булаалт 68.0 хувь, албан тушаалын гэмт хэрэг 90.0 хувиар буурчээ.

Харин бусдыг амиа хорлоход хүргэх гэмт хэрэг 10.8 хувь, завших, үрэгдүүлэх гэмт хэрэг 11.5 хувь, хүний амь бие, эрүүл мэндийн эсрэг гэмт хэрэг 15.7 хувь, бусдын бие махбодид гэмтэл учруулах гэмт хэрэг 15.4 хувь,

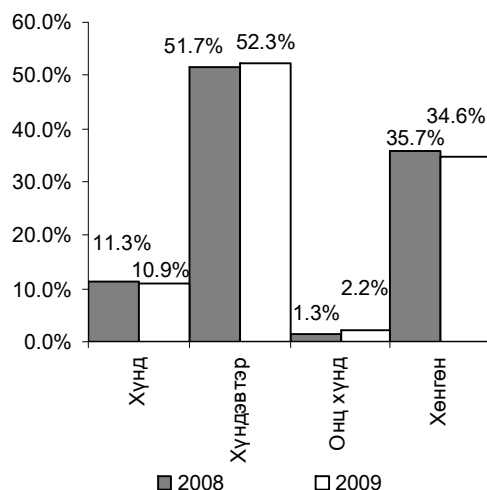
Зураг-IV.1

Бүртгэгдсэн гэмт хэргийн тоо, жил бүрийн 1 дүгээр сарын байдлаар



Зураг-IV.2

Гэмт хэргийн ангилал, жил бүрийн 1 дүгээр сарын байдлаар, хувиар



залилан 18.4 хувь, захиргааны журмын эсрэг гэмт хэрэг 22.2 хувь, үндэсний аюулгүй байдлын эсрэг гэмт хэрэг 42.9 хувь, шүүн таслах ажиллагааны эсрэг гэмт хэрэг 80.0 хувь, байгаль хамгаалах журмын эсрэг гэмт хэрэг 2.1 дахин, дээрэм 2.2 дахин, хүнийг санаатай алах гэмт хэрэг 2.5 дахин, хүний эрх, эрх чөлөө, алдар хүнд, нэр төрийн эсрэг гэмт хэрэг 3.0 дахин өсчээ.

Улсын хэмжээнд бүртгэгдсэн нийт гэмт хэргийн 3.9 хувь буюу 69 нь тээврийн хэрэгслийн хөдөлгөөний аюулгүй байдлын болон ашиглалтын журам зөрчих гэмт хэрэг, 7.5 хувь буюу 131 нь танхайрах, 7.6 хувь буюу 134 нь нийгмийн аюулгүй байдлын эсрэг гэмт хэрэг, 24.4 хувь буюу 428 нь бусдын бие махбодид гэмтэл учруулах, 32.4 хувь буюу 568 нь хулгайлах, 34.5 хувь буюу 605 нь хүний амь бие, эрүүл мэндийн эсрэг гэмт хэрэг, 46.6 хувь буюу 817 нь өмчлөх эрхийн эсрэг гэмт хэрэг байна. Бүртгэгдсэн гэмт хэргийн тоо өмнөх оны мөн үеийнхтэй харьцуулахад Хэнтий 5.3 хувь, Улаанбаатар хотод 6.8 хувь, Төв 8.7 хувь, Дархан-Уул 11.3 хувь, Сүхбаатар 15.4 хувь, Говь-Алтай 20.0 хувь, Баянхонгор 20.9 хувь, Орхон 22.2 хувь, Дорнод 23.3 хувь, Өмнөговь 27.8 хувь, Дорноговь 39.4 хувь, Дундговь 62.5 хувиар өсч, харин бусад аймагт 3.2-45.0 хувиар буурчээ.

Мал хулгайлах гэмт хэрэг 2009 оны 1 дүгээр сард 149 бүртгэгдсэн нь өмнөх оны мөн үеийнхтэй харьцуулахад 62 хэрэг буюу 29.4 хувиар буурч, нийт гэмт хэргийн 8.5 хувийг эзэлж байна.

Энэ оны 1 дүгээр сард 1378 иргэн гэмт хэрэгт холбогдон шалгагдсаны 84 буюу 6.1 хувь нь 18 хүртэлх насны хүүхэд, 154 буюу 11.2 хувь нь эмэгтэйчүүд байна. Ял шийтгүүлсэн нийт хүмүүсийн дотор өмнө нь ял шийтгэгдсэн хүмүүсийн эзлэх хувь 2008 оны 1 дүгээр сард 6.8 хувь байсан бол 2009 оны 1 дүгээр сард 9.1 хувь болж 2.3 пунктээр өсчээ.

Гэмт хэрэгт холбогдсон сэжигтэн, яллагдагчдын 60.6 хувь нь ажилгүй хүмүүс, 25.6 хувь нь ажилчин, малчин, 6.2 хувь нь албан хаагч, 6.4 хувь нь оюутан, сурагчид байна (Зураг IV.4).

Гэмт хэрэгт холбогдогчдын 26.0 хувь нь бүлэглэн, 32.7 хувь нь согтуу үедээ гэмт хэрэг үйлджээ.

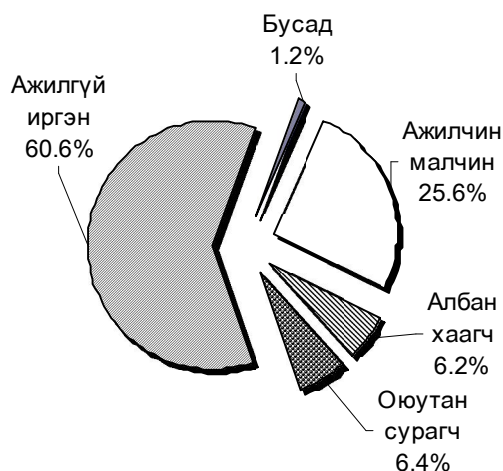
Эмэгтэй хүн оролцсон гэмт хэрэг, бүлэглэн гүйцэтгэсэн, хүүхэд оролцсон гэмт

Зураг-IV.3



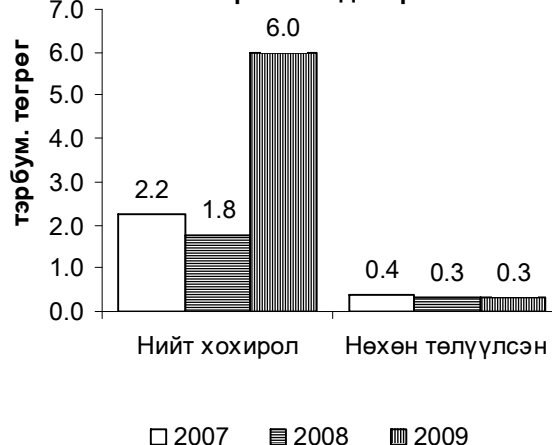
Зураг-IV.4

**Хэрэгт холбогдсон сэжигтэн, яллагдагчдын нийгмийн байдал, 2009 оны 1 дүгээр сарын байдлаар, хувиар**



Зураг-IV.5

**Гэмт хэргийн улмаас учирсан хохирлын хэмжээ, тэрбум төгрөгөөр жил бүрийн 1 дүгээр сарын байдлаар**



хэрэг, галт зэвсгээр үйлдэгдсэн, урьдчилан үгсэж тохиролцсон бүлэг үйлдсэн гэмт хэргүүд өмнөх оны мөн үеийнхтэй харьцуулахад 0.7-72.2 хувиар буурч, харин согтуугаар үйлдсэн гэмт хэрэг 29.7 хувиар өссөн байна.

Харин гэр бүлийн хүчирхийллийн улмаас үйлдсэн гэмт хэргийн 27 тохиолдол бүртгэгдсэн нь нийт гэмт хэргийн 1.5 хувийг эзэлж байна.

Гэмт хэргийн улмаас 2009 оны 1 дүгээр сард 692 хүн гэмтэж, 183 хүн нас барсан нь өмнөх оны мөн үеийнхтэй харьцуулахад гэмтсэн хүний тоо 128 буюу 22.7 хувиар, нас барсан хүний тоо 14 буюу 8.3 хувиар өсчээ.

Улсын хэмжээнд 2009 оны 1 дүгээр сард 15.2 мянган хүн эрүүлжүүлэгдэж, 1.4 мянган хүн баривчлагдсан нь өмнөх оны мөн үеийнхтэй харьцуулахад эрүүлжүүлэгдсэн хүний тоо 7.2 мянга буюу 1.9 дахин өсч, харин

баривчлагдсан хүний тоо 36-аар буюу 2.7 хувиар өссөн байна.

Энэ оны 1 дүгээр сард гэмт хэргийн улмаас учирч, тогтоогдсон хохирол 6.0 тэрбум төгрөг, нөхөн төлүүлсэн хохирлын нийт хэмжээ 0.3 тэрбум төгрөг болж өмнөх оны мөн үеийнхээс учирсан хохирлын хэмжээ 3.3 дахин нэмэгдэж, нөхөн төлүүлсэн хохирлын хэмжээ өмнөх оны мөн үеийнхтэй ижил түвшинд байна (Зураг IV.5)

Гэмт халдлагад 59 байгууллага өртсөний 55.9 хувь нь төрийн, 40.7 хувь нь хувийн хэвшлийн аж ахуйн нэгж, 3.4 хувь нь төрийн бус байгууллага байна.

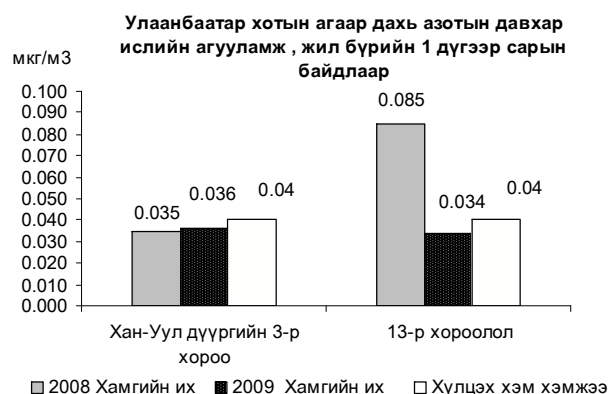
Гэмт хэргийн улмаас учирсан нийт хохирлын 1.5 тэрбум төгрөг буюу 25.0 хувь нь иргэдийн өмчид учруулсан хохирол байна.

## 2. Цаг уур, агаарын бохирдол

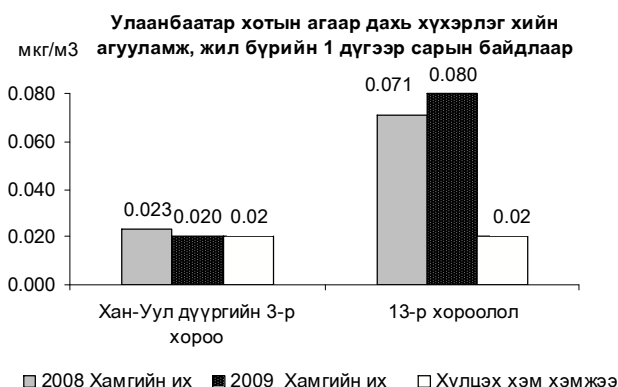
Ус, цаг уурын хүрээлэнгийн мэдээгээр энэ оны эхний сард үнэмлэхүй их хур тунадас (6.1 мм) Дорнод аймгийн Дашбалбар суманд оржээ. Агаарын үнэмлэхүй их температур Баянхонгор аймгийн Шинэжинст суманд 6.0 хэм, үнэмлэхүй бага температур Завхан аймгийн Баянтэс суманд -47.0 хэмд хүрэв. Салхины үнэмлэхүй их хурд Говь-Алтай аймгийн Бугат суманд түр зуур 40 м/с-д хүрсэн байна. Цасан бүрхүүлийн үнэмлэхүй их зузаан Завхан аймгийн Баянхайрхан суманд 49 см байжээ.

Хүхэрлэг хийн агууламж 2009 оны 1 дүгээр сард Улаанбаатар хотын Баруун 4 зам орчим 31 удаа, 13-р хороололд 26 удаа, 32-ын тойрог орчим 24 удаа, 1-р хороололд 20 удаа, офицеруудын ордон орчим 14 удаа; азотын давхар ислийн агууламж 1-р хороололд 10 удаа, 32-ын тойрог орчим 19 удаа; нүүрстөрөгчийн дутуу ислийн агууламж 32-ын тойрог орчим 8 удаа; 10 микроноос бага хэмжээтэй тоосны агууламж “Мишээл-Экспо” төвийн орчим 6 удаа, 32-ын тойрог орчим 6 удаа тус тус агаарын чанарын стандарт дахь хүлцэх хэм хэмжээнээс давсан байна. Энэ нь цаашид Улаанбаатар хотод агаарын бохирдлыг багасгах талаар дорвитой арга хэмжээ авах шаардлагатайг нотлон харуулж байна.

Зураг-IV.6



Зураг-IV.7





### Аюулт үзэгдэл, осол, гамшиг

Аюулт үзэгдэл, осол гамшиг 2009 оны 1 дүгээр сард 225 удаа гарсны улмаас 471.8 сая төгрөгийн хохирол учирч, 11 хүн амь насаа алдаж, 57 гэр, орон сууц шатаж, 0.5 мянган мал хорогдов. Аюулт үзэгдэл, осол гамшгийг төрлөөр нь авч үзвэл объектын түймэр 216 удаа, хүчтэй салхи шуурга 1 удаа, боом өвчний 4 тохиолдол гарчээ.

Аюулт үзэгдэл, осол гамшгийг өмнөх оны мөн үеийнхтэй харьцуулахад 13 тохиолдлоор буюу 5.5 хувиар, амь насаа алдсан хүний тоо 23-аар буюу 67.6 хувиар буурчээ. Объектын түймэрт 9 хүн, хүчтэй салхи шуурганд 2 хүн өртөж нас баржээ.

Аюулт үзэгдэл, жил бүрийн 1 дүгээр сарын байдлаар*					
Үзүүлэлт	2007 I	2008 I	2009 I	2009-I 2007-I %	2009-I 2008-I %
Аюулт үзэгдлийн тохиолдлын тоо	291	238	225	77.3	94.5
Аюулт үзэгдэл, ослын улмаас амь насаа алдсан хүн	23	34	11	47.8	32.4
Шатсан гэр, орон сууцны тоо	174	81	57	32.8	70.4
Аюулт үзэгдлийн улмаас хорогдсон малын тоо	274	1 701	549	2.0 **	32.3
Объектын түймрийн тоо	284	224	216	76.1	96.4

Тайлбар: \* Онцгой байдлын ерөнхий газрын мэдээ

\*\* Дахин их

МОНГОЛ УЛСЫН ҮНДЭСНИЙ  
СТАТИСТИКИЙН ХОРООНЫ ДАРГА

С.МЭНДСАЙХАН

2009.02.09

**НИЙГЭМ, ЭДИЙН ЗАСГИЙН ЗАРИМ ҮЗҮҮЛЭЛТ, жил бүрийн эхний 1 дүгээр сарын байдлаар, аймаг, нийслэлээр**

Аймаг, нийслэл	Ажилгүйдчүүдийн тоо		Орон нутгийн төсвийн орлого, зарлагын харьцаа, хувиар		Бүртгэгдсэн гэмт хэргийн тоо*		Халдварт өвчнөөр өвчлөгчдийн тоо	
	2008	2009	2008	2009	2008	2009	2008	2009
<b>ДҮН</b>	<b>29 725</b>	<b>31 384</b>	<b>243.5</b>	<b>148.1</b>	<b>1 740*</b>	<b>1 753*</b>	<b>3 855</b>	<b>2 965</b>
АР	1 528	1 816	251.8	487.6	42	38	65	92
БӨ	1 822	1 165	247.6	275.7	30	20	57	81
БХ	2 296	2 312	158.6	137.4	43	52	128	147
БУ	1 208	995	191.4	36.4	41	24	83	66
ГО	1 022	1 044	109.2	75.2	15	18	137	42
ДӨ	416	334	229.5	173.5	33	46	72	112
ДД	1 039	988	141.4	117.7	43	53	200	122
ДУ	598	491	161.8	157.9	16	26	32	33
ЗА	1 443	1 516	133.4	134.5	28	16	65	27
ӨВ	2 144	2 181	120.8	111.4	38	36	182	108
ӨМ	340	528	86.5	74.6	18	23	154	20
СҮ	698	737	260.7	53.5	13	15	61	65
СЭ	1 026	978	829.6	323.5	72	57	92	90
ТӨ	348	486	433.4	49.7	46	50	68	32
УВ	781	1 601	172.9	185.7	31	30	51	92
ХО	800	648	119.9	111.0	60	33	38	119
ХӨ	1 929	2 100	117.2	81.9	72	50	139	109
ХЭ	937	1 135	93.7	92.7	57	60	194	73
ДА	1 152	1 188	182.1	143.5	53	59	122	106
У5	6 393	7 188	135.0	160.6	903	964	1 802	1 332
ОР	1 650	1 840	1 468.4	589.8	36	44	88	87
ГС	155	113	195.9	56.1	22	17	25	10

\* - Төмөр замын цагдаагийн хэлтэс, Иргэний агаарын тээврийн тээврийн цагдаагийн тасагт бүртгэгдсэн болон Монгол Улсын иргэдийн хилийн чанадад үйлдсэн хэргүүдийг хамааруулав.

## ХАМГИЙН ӨНДӨР, ХАМГИЙН БАГА ҮЗҮҮЛЭЛТТЭЙ АЙМАГ, ХОТ

	Хэмжих нэгж	2009 оны эхний 1 сар				
		Улсын дундаж	Хамгийн өндөр		Хамгийн бага	
Хүн амын нягтрал (нэг кв км-т ногдох хүний тоо)	тоо	1.7	Улаанбаатар	224.2	Өмнөговь	0.3
			Орхон	102.5	Говь-Алтай	0.4
			Дархан-Уул	27.1	Дорноговь	0.5
1000 хүнд ногдох төрөлт	0/00*	2.0	Говьсүмбэр	2.6	Төв	0.8
			Увс	2.5	БУ, СЭ	1.1
			ОР, ДӨ, ХӨ	2.3	Дорнод	1.6
1000 хүнд ногдох нас баралт	0/00*	0.5	Орхон	0.7	ГО, ГС	0.2
			ХӨ, ӨМ, ДД	0.6	БУ, ТӨ, ХО, ХЭ	0.3
			УБ, УВ, СҮ, ӨВ,		БӨ, БХ, ДУ, ЗА,	
			ДО, АР	0.5	СЭ, ДА	0.4
Хөдөлмөрийн насны 10 000 хүнд ногдох ажилгүйчүүдийн тоо	0/000**	191.1	Баянхонгор	461.6	Төв	84.6
			Увс	355.5	Дорноговь	97.7
			Архангай	336.9	Улаанбаатар	108.2
Нялхсын нас баралт (амьд төрсөн 1000 хүүхдэд)	0/00*	22	Өмнөговь	73	БУ, СЭ	0
			Хэнтий	37	Баян-Өлгий	5
			Баянхонгор	33	Дархан-Уул	10
10 000 хүн тутмаас халдварт өвчнөөр өвчлөгчид	0/000**	11	Дорноговь	20	Завхан	3
			Баянхонгор	17	ТӨ, ӨМ	4
			Дорнод	16	ДУ, ГО	7
Төрсөн 100 000 эхэд ногдох эхийн эндэгдэл	0/0000	74	Говьсүмбэр	980	Бусад аймгууд	0
			Өвөрхангай	410		
			Улаанбаатар	85		
Орон нутгийн төсвийн орлого, зарлагын харьцаа зарлага=100	%	148.1	Орхон	589.8	Булган	36.4
			Архангай	487.6	Төв	49.7
			Сэлэнгэ	323.5	Сүхбаатар	53.5

\*-промилль

\*\*- продицимилль

Хавсралт № 3

**ХЭРЭГЛЭЭНИЙ ҮНИЙН ИНДЕКС, ХҮНСНИЙ ГОЛ НЭРИЙН БАРААНЫ ҮНЭ**

жил бүрийн 1-р сарын байдлаар

	ХҮИ, %		Хүнсний гол нэрийн барааны нэгжийн үнэ, төг														
	2009.I 2008.I	2009.II 2008.XII	I зэргийн гурил, кг			Хонины мах, кг			Үхрийн мах, кг			Цагаан будаа, кг			Шингэн сүү, л		
			2007	2008	2009	2007	2008	2009	2007	2008	2009	2007	2008	2009	2007	2008	2009
АР	121.8	100.7	420	680	850	1 700	2300	2500	2 000	2500	2600	580	670	1200	600	800	1000
БӨ	116.4	98.4	380	610	630	1 800	2200	2200	1 800	2500	2000	650	700	1100	900	1 500	1800
БХ	110.1	101.3	480	750	820	2 100	2300	2000	2 000	2400	2300	700	650	1200	700	900	1200
БУ	133.5	103.8	420	600	750	2 200	2600	2500	2 300	2500	3000	620	680	1000	500	550	1300
ГО	120.3	100.2	550	950	960	1 700	1900	1800	2 500	2300	2800	700	700	1200	700	1 000	1500
ДӨ	125.1	101.8	420	700	750	1 800	2500	2500	2 000	2800	3200	600	600	1000	900	1 100	1500
ДД	120.9	101.2	400	580	740	1 800	2400	2300	2 300	3000	2700	550	650	880	500	800	1000
ДУ	125.8	100.7	468	640	780	1 700	2300	2100	-	-	-	576	600	1123	800	1 000	1850
ЗА	118.0	100.9	480	760	860	2 000	2200	2500	2 000	2300	2500	600	700	1200	700	1 000	1500
ӨВ	115.5	102.1	420	720	900	1 800	2000	2000	1 800	2000	2500	600	700	1000	600	800	1400
ӨМ	124.6	101.1	500	800	900	1 900	2500	2300	-	-	-	600	650	1000	1 000	1 200	1500
СҮ	119.1	101.0	460	650	760	1 800	2200	2500	2 000	2200	2500	600	650	1000	600	900	1200
СЭ	122.3	103.6	450	750	900	2 100	2800	2900	2 200	2800	2800	600	700	1200	500	650	1000
ТӨ	124.9	101.1	390	600	720	2 000	2300	2500	2 600	2500	3200	560	700	1100	600	800	1300
УВ	120.4	99.5	450	650	850	1 700	2300	2000	1 700	2000	2000	600	700	1100	800	1 300	1500
ХО	117.2	101.1	500	720	900	1 800	2500	2200	1 800	2500	2100	600	800	1100	800	1 200	1700
ХӨ	120.9	103.1	490	760	800	1 800	2600	2300	1 800	2700	2400	650	650	1100	500	800	1200
ХЭ	123.2	100.2	450	750	900	1 800	2300	2300	2 200	2800	2800	750	700	1000	600	800	1200
ДА	123.1	103.5	420	700	750	2 000	2600	2700	2 450	3000	3100	600	680	1100	550	800	1000
УБ	121.0	100.1	408	608	754	2 110	2772	2725	2 330	3035	3020	690	756	1220	600	818	1150
ОР	117.3	102.0	370	600	720	2 000	2600	2600	2 200	2800	2800	530	560	1100	600	900	1300
ГС	116.0	99.5	450	800	720	1 600	2300	2000	1 800	2500	2600	550	620	1000	600	700	1100

Хавсралт № 3-ийн үргэлжлэл

	ХҮИ, %		Элсэн чихэр, кг		Ногоон цай, 2 кг		Төмс, кг		Сонгино, кг			
	2009.I	2009.I	2007	2008	2007	2008	2007	2008	2007	2008		
	2008.I	2008.XII	2007	2008	2007	2008	2007	2008	2007	2008		
АР	121.8	100.7	850	800	1000	3200	350	500	800	500	600	800
БӨ	116.4	98.4	1100	1100	1100	3000	400	300	500	1000	1200	1000
БХ	110.1	101.3	1200	850	1000	3000	400	500	800	700	600	1000
БҮ	133.5	103.8	950	900	950	3500	350	500	500	550	550	700
ГО	120.3	100.2	850	1000	1200	4000	400	400	600	800	800	1000
ДО	125.1	101.8	900	800	900	2500	250	300	400	600	400	600
ДД	120.9	101.2	900	900	850	2500	350	450	500	600	500	600
ДУ	125.8	100.7	880	750	850	2450	425	700	800	475	600	600
ЗА	118.0	100.9	950	900	1000	3500	400	500	600	1300 <sup>1</sup>	2500 <sup>1</sup>	1000
ӨВ	115.5	102.1	900	1000	900	3000	400	600	600	600	600	600
ӨМ	124.6	101.1	900	800	900	2650	400	700	1000	800	700	2500 <sup>1</sup>
СҮ	119.1	101.0	900	900	1000	2800	400	450	600	600	500	600
СЭ	122.3	103.6	800	800	1000	3800	350	500	600	1000	1000 <sup>1</sup>	1500 <sup>1</sup>
ТӨ	124.9	101.1	840	650	850	3000	400	550	900	600	500	600
УВ	120.4	99.5	1000	900	1100	4000	400	400	500	1000	800	1000
ХО	117.2	101.1	1000	1100	1100	3500	250	350	400	1300 <sup>1</sup>	1500 <sup>1</sup>	2000 <sup>1</sup>
ХӨ	120.9	103.1	850	800	950	4200	280	400	400	550	800	800
ХЭ	123.2	100.2	800	800	950	3800	400	500	600	500	600	700
ДА	123.1	103.5	800	750	950	4300	300	400	500	700	600	800
УБ	121.0	100.1	914	860	917	3940	465	581	920	595	542	706
ОР	117.3	102.0	830	800	750	3800	300	400	700	650	600	800
ГС	116.0	99.5	850	780	800	3000	300	500	500	500	600	500

<sup>1</sup> - Монгол сонгино

**ХӨДӨӨ АЖ АХУЙН ЗАРИМ БҮТЭЭГДЭХҮҮНИЙ ЗАХ ЗЭЭЛИЙН ДУНДАЖ ҮНЭ,**  
сонгогдсон саруудаар

төг.

Аймаг, нийслэл	Дундаж үнэ, 1ширхэг					
	Хонины /ноостой/ нэхий*			Ямааны /ноолууртай/ арьс*		
	2008.I	2008.XII	2009.I	2008.I	2008.XII	2009.I
АР	7 500	2500	1 000	15 000	2000	3 500
БӨ	5 500	1600	1 000	15 000	2900	3 100
БХ	8 300	2000	2 000	13 500	1500	4 000
БУ	5 000	1500	1 500	11 000	-	2 500
ГО	6 500	2200	1 500	15 000	3000	4 000
ДО	5 400	1700	1 700	11 700	1900	2 000
ДД	9 500	4500	3 000	9 500	3000	3 500
ДУ	6 500	2500	2 000	15 000	3700	4 000
ЗА	6 500	1500	-	14 000	2400	-
ӨВ	6 500	2000	1 500	12 500	4000	4 000
ӨМ	7 000	2000	1 000	15 000	3000	3 500
СҮ	5 400	1600	1 000	12 200	2000	1 700
СЭ	6 500	1500	1 000	11 000	1500	2 000
ТӨ	6 700	2300	1 400	13 500	2700	2 450
УВ	6 500	2000	1 500	13 000	2500	2 500
ХО	7 000	1600	1 671	15 000	2725	1 870
ХӨ	-	2000	1 400	-	2000	3 500
ХЭ	7 000	1000	1 500	15 000	2500	3 500
ДА	7 000	1500	1 500	15 000	2000	2 000
УБ	8 000	-	1 200	15 000	3100	4 300
ОР	6 500	2000	1 000	12 000	4000	2 500
ГС	7 000	2500	1 500	14 000	1500	3 500

Тайлбар: \* Өлөн гэдэс дагалдуулсан арьсны үнэ болно.

Хавсралт № 4-ийн үргэлжлэл

Аймаг, нийслэл	Дундаж үнэ, 1ширхэг					
	Үхрийн шир					
	2 м-ээс доош урттай			2 м-ээс дээш урттай		
	2008.I	2008.XII	2009.I	2008.I	2008.XII	2009.I
АР	10 000	7 000	5 000	33 000	9 000	8 000
БӨ	20 000	-	-	31 000	5 000	4 000
БХ	25 000	8 000	5 000	30 000	8 000	6 000
БУ	20 000	5 000	5 000	28 000	5 000	5 000
ГО	18 000	10 000	6 000	25 000	12 000	8 000
ДО	18 000	7 200	3 600	27 000	14 100	5 200
ДД	21 000	14 000	12 000	28 000	18 000	16 000
ДУ	-	2 000	4 000	29 000	5 000	10 000
ЗА	-	4 000	-	30 000	7 000	-
ӨВ	27 000	8 000	-	32 000	10 000	-
ӨМ	26 000	3 000	5 000	-	4 000	5 000
СҮ	18 000	7 000	4 100	27 000	13 000	7 200
СЭ	29 000	10 000	6 000	39 000	23 000	10 000
ТӨ	24 300	11 700	12 900	33 000	15 600	17 000
УВ	25 000	6 000	-	28 000	8 000	6 000
ХО	24 000	8 300	5 000	27 000	10 000	7 750
ХӨ	20 000	6 000	8 000	32 000	13 000	17 000
ХЭ	28 500	6 000	8 000	-	-	-
ДА	28 500	6 000	6 000	38 500	10 000	10 000
УБ	32 000	10 000	11 300	38 000	23 000	16 600
ОР	20 000	8 000	6 500	40 000	12 000	10 000
ГС	15 000	-	-	30 000	10 000	7 000

Аймаг, нийслэл	Дундаж үнэ, 1ширхэг		
	Адууны шир		
	2008.I	2008.XII	2009.I
АР	32 000	10 000	-
БӨ	30 000	7 000	8 000
БХ	30 000	8 000	8 000
БУ	20 000	5 000	6 000
ГО	23 000	10 000	8 000
ДО	23 000	9 900	6 100
ДД	28 000	14 000	14 000
ДУ	30 000	10 000	10 000
ЗА	30 000	5 000	-
ӨВ	32 000	10 000	8 000
ӨМ	30 000	6 000	8 000
СҮ	26 000	11 000	6 000
СЭ	26 000	7 000	7 000
ТӨ	31 500	10 700	9 150
УВ	-	7 000	7 500
ХО	26 000	8 285	6 300
ХӨ	-	10 000	11 000
ХЭ	29 500	10 000	12 000
ДА	32 000	10 000	10 000
УБ	29 500	12 000	13 000
ОР	25 000	10 000	10 000
ГС	-	15 000	11 000

Аймаг, нийслэл	Дундаж үнэ, 1кг, Ямааны ноолуур					
	Цагаан			Бор		
	2008.I	2008.XII	2009.I	2008.I	2008.XII	2009.I
АР	-	15 000	15 000	33 000	13 000	13 000
БӨ	-	-	-	34 500	15 500	14 000
БХ	34 000	17 000	16 000	34 000	17 000	16 000
БУ	30 000	15 000	15 000	28 000	15 000	15 000
ГО	36 500	16 000	17 000	36 000	16 000	16 000
ДО	32 000	16 700	12 500	29 000	16 400	11 300
ДУ	-	15 000	-	28 000	15 000	16 000
ЗА	34 000	14 000	16 000	32 000	14 000	16 000
ӨВ	36 000	15 000	17 000	36 000	15 000	-
ӨМ	36 000	15 000	14 500	35 000	14 000	14 500
СҮ	26 700	-	-	-	-	-
ТӨ	30 400	15 300	14 300	30 000	15 500	14 300
УВ	-	15 000	13 000	32 000	12 000	-
ХО	32 200	13 214	12 400	27 800	12 500	12 500
ХӨ	35 000	12 000	12 000	35 000	15 000	15 000
ДА	31 000	12 000	18 000	30 000	-	-
УБ	34 000	-	15 000	33 000	15 000	15 000
ОР	35 000	18 000	15 000	30 000	15 000	12 000

Аймаг, нийслэл	Дундаж үнэ, 1кг, Тэмээний ноос					
	Эр			Эм		
	2008.I	2008.XII	2009.I	2008.I	2008.XII	2009.I
БӨ	3 500	1500	-	2 000	1500	-
БХ	-	600	1 600	-	500	1 500
ГО	3 000	3000	3 000	3 000	3000	3 000
ДО	2 100	2200	-	1 600	1700	-
ДУ	-	2500	-	-	2500	-
ЗА	900	1500	1 000	-	-	1 000
ӨВ	1 000	1100	-	1 800	1500	-
ӨМ	-	1800	2 250	-	2000	2 000
СҮ	1 250	3500	-	2 000	2000	-
ТӨ	2 740	2910	2 900	3 000	2900	2 990
УВ	-	-	-	2 500	-	1 000
ХО	-	-	1 500	-	-	1 100
ХЭ	1 750	1500	-	1 750	1500	-
ДА	3 000	-	-	3 000	-	-



**МОНГОЛ УЛСЫН НЭГДСЭН ТӨСВИЙН ОРЛОГО, ЗАРЛАГА**

(2009 оны 1 дүгээр сарын байдлаар)

(оны үнээр)

	2008 I		2009 I	
	сая төгрөг	дүнд эзлэх хувь	сая төгрөг	дүнд эзлэх хувь
<b>НИЙТ ОРЛОГО БА ТУСЛАМЖИЙН ДҮН</b>	<b>175 421.4</b>	<b>100.0</b>	<b>83 778.9</b>	<b>100.0</b>
НИЙТ ОРЛОГО	173 988.1	99.2	83 778.9	100.0
УРСГАЛ ОРЛОГО	173 738.0	99.0	83 687.4	99.9
ТАТВАРЫН ОРЛОГО	137 039.0	78.1	76 253.2	91.0
1. Орлогын албан татвар	62 566.2	35.7	16 100.7	19.2
- Аж ахуйн нэгжийн	39 921.0	22.8	9 270.0	11.1
- Хүн амын	4 438.9	2.5	6 753.0	8.1
- Зарим бүтээгдэхүүний үнийн өсөлтийн	18 206.2	10.4	77.6	0.1
2. Нийгмийн даатгалын шимтгэл	12 824.1	7.3	12 290.4	14.7
3. Өмчийн татвар	422.1	0.2	497.7	0.6
4. Дотоодын бараа, үйлчилгээний татвар	33 220.0	18.9	33 371.7	39.8
- Нэмэгдсэн өртгийн татвар	24 732.8	14.1	23 866.3	28.5
- Онцгой албан татвар	7 965.1	4.5	9 259.4	11.1
- Тусгай зориулалтын орлого	522.2	0.3	245.9	0.3
5. Гадаад худалдааны татварын орлого	8 783.0	5.0	7 361.3	8.8
6. Бусад татвар	19 223.6	11.0	6 631.4	7.9
ТАТВАРЫН БУС ОРЛОГО	36 699.0	20.9	7 434.2	8.9
ХӨРӨНГИЙН ОРЛОГО	250.1	0.1	91.5	0.1
ТУСЛАМЖИЙН ОРЛОГО	1 433.3	0.8	-	-
<b>НИЙТ ЗАРЛАГА БА ЭРГЭЖ ТӨЛӨГДӨХ ЦЭВЭР ЗЭЭЛИЙН ДҮН</b>	<b>136 992.0</b>	<b>100.0</b>	<b>112 488.0</b>	<b>100.0</b>
НИЙТ ЗАРЛАГА	136 623.4	99.7	111 899.6	99.5
УРСГАЛ ЗАРДАЛ	134 592.4	98.2	102 417.2	91.0
1. Бараа, үйлчилгээний зардал	64 876.6	47.4	56 053.5	49.8
- Цалин, хөлс	39 667.8	29.0	38 756.7	34.5
- Бараа, үйлчилгээний бусад зардал	25 208.8	18.4	17 296.8	15.4
2. Зээлийн үйлчилгээний төлбөр	527.1	0.4	577.5	0.5
3. Татаас ба шилжүүлэг	69 188.7	50.5	45 786.2	40.7
ХӨРӨНГИЙН ЗАРДАЛ	2 031.0	1.5	9 482.3	8.4
Дотоод эх үүсвэр	1 708.3	1.2	9 403.4	8.4
- Хөрөнгө оруулалт	1 707.8	1.2	9 394.2	8.4
- Ойжуулалт, байгаль орчны бусад арга хэмжээ	0.5	0.0	-	-
- Улсын нөөц бүрдүүлэх зардал	-	-	9.2	0.0
Гадаад эх үүсвэр	322.7	0.2	78.9	0.1
ЭРГЭЖ ТӨЛӨГДӨХ ЦЭВЭР ЗЭЭЛ	368.6	0.3	588.5	0.5
- Гадаад зээлээр санхүүжих төсөл	424.7	0.3	564.3	0.5

**ОРОН НУТГИЙН ТӨСВИЙН ОРЛОГО, ЗАРЛАГА**  
(2009 оны 1 дүгээр сарын байдлаар, оны үнээр)

(сая төгрөг)

Аймаг, нийслэл	Орлого			Улсын төсвөөс олгосон санхүүгийн дэмжлэг		Зарлага		
	Төлөвлөгөө	Гүйцэтгэл	ТБ%	Төлөвлөгөө	Гүйцэтгэл	Төлөвлөгөө	Гүйцэтгэл	ТБ%
	<b>ДҮН</b>	<b>14 464.2</b>	<b>12 181.9</b>	<b>84.2</b>	<b>1 892.6</b>	<b>1 862.9</b>	<b>14 378.3</b>	<b>8 225.6</b>
АР	282.5	191.4	67.8	166.7	166.7	332.3	39.3	11.8
БӨ	293.9	307.9	104.8	166.7	166.7	260.0	111.7	42.9
БХ	299.7	329.9	110.1	196.7	166.7	299.7	240.1	80.1
БУ	230.0	94.0	40.9	-	-	305.3	258.0	84.5
ГО	262.2	194.3	74.1	125.6	125.6	293.6	258.5	88.0
ДО	307.5	272.9	88.7	-	-	323.3	157.3	48.6
ДД	177.0	198.8	112.3	-	-	252.7	168.9	66.8
ДУ	212.6	205.6	96.7	143.3	143.3	234.0	130.2	55.6
ЗА	315.3	409.3	129.8	266.7	266.7	368.0	304.3	82.7
ӨВ	282.6	261.7	92.6	166.7	166.7	319.0	234.9	73.6
ӨМ	352.2	243.9	69.2	-	-	575.6	326.8	56.8
СҮ	278.3	111.5	40.1	-	-	278.3	208.5	74.9
СЭ	800.9	449.5	56.1	-	-	825.8	138.9	16.8
ТӨ	254.2	145.2	57.1	-	-	518.2	291.9	56.3
УВ	363.5	358.9	98.7	279.4	279.4	315.8	193.3	61.2
ХО	208.2	262.6	126.1	133.8	133.8	292.3	236.6	80.9
ХӨ	349.6	228.7	65.4	172.2	172.2	348.7	279.4	80.1
ХЭ	345.5	179.8	52.1	-	-	345.5	194.1	56.2
ДА	466.9	249.4	53.4	-	-	466.9	173.7	37.2
УБ	6 641.4	6 289.2	94.7	-	-	6 928.6	3 915.6	56.5
ОР	1 612.1	1 097.7	68.1	-	-	275.9	186.1	67.5
ГС	128.1	99.7	77.8	75.1	75.1	218.8	177.6	81.2

**ОРОН НУТГИЙН ТӨСВӨӨС УЛСЫН ТӨСӨВТ ТӨВЛӨРҮҮЛЭХ ОРЛОГО**  
(2009 оны 1 дүгээр сарын байдлаар, оны үнээр)

(сая төгрөг)

Аймаг, нийслэл	2009 I		
	Төлөвлөгөө	Гүйцэтгэл	ТБ%
ӨМ	150.0	-	-
СЭ	86.4	-	-
ДА	75.0	-	-
УБ	3 417.0	1 903.5	55.7
<b>Дүн</b>	<b>3 728.4</b>	<b>1 903.5</b>	<b>51.1</b>

Тайлбар: ТБ-Төлөвлөгөөний биелэлт

## Аж үйлдвэрийн үйлдвэрлэлийн индекс, салбараар

Аж үйлдвэрийн салбар	2009-I 2008-XII	%
<b>Аж үйлдвэр - бүгд</b>	<b>90.8</b>	
<b>Уул уурхай, олборлох салбар</b>	<b>87.4</b>	
Нүүрс олборлолт	90.9	
Газрын тос, шатдаг хий олборлолт	53.1	
Металлын хүдэр олборлолт	90.4	
Бусад ашигт малтмал олборлолт	80.5	
<b>Боловсруулах аж үйлдвэр</b>	<b>91.6</b>	
Хүнсний бүтээгдэхүүн, ундаа үйлдвэрлэл	86.1	
Тамхи үйлдвэрлэл	3.4	
Нэхмэлийн үйлдвэрлэл	135.0	
Хувцас үйлдвэрлэл, үслэг арьс боловсруулалт	116.3	
Арьс, шир боловсруулах, ширэн эдлэл, гутал үйлдвэрлэл	23.1	
Мод, модон эдлэл үйлдвэрлэл	38.2	
Цаас, цаасан бүтээгдэхүүн үйлдвэрлэл	68.4	
Нийтлэх, хэвлэх, дуу бичлэг хийх ажиллагаа	51.9	
Кокс, шингэн болон цацраг идэвхт түлш үйлдвэрлэл	302.6	
Химийн бүтээгдэхүүн үйлдвэрлэл	153.2	
Резин болон хуванцар бүтээгдэхүүн үйлдвэрлэл	9.4	
Төмөрлөг бус эрдэс бодисоор хийсэн эдлэл үйлдвэрлэл	20.1	
Төмрийн үйлдвэрлэл	128.9	
Машин тоног төхөөрөмжөөс бусад төмөр эдлэл үйлдвэрлэл	4.3	
Цахилгаан машин хэрэгсэл үйлдвэрлэл	96.1	
Эмнэлгийн багаж хэрэгсэл, нарийн хэмжүүр, хараа зүйн хэрэгсэл, цаг үйлдвэрлэл	23.3	
Тээврийн бусад хэрэгсэл үйлдвэрлэл	322.6	
Мебель тавилга үйлдвэрлэл болон боловсруулах үйлдвэрийн бусад	49.8	
<b>Цахилгаан, дулааны эрчим хүч үйлдвэрлэлт, усан хангамж</b>	<b>106.3</b>	
Цахилгаан, дулаан, уур үйлдвэрлэл	106.7	
Ус ариутгал, усан хангамж	100.9	

**Аж үйлдвэрийн гол нэр төрлийн зарим бүтээгдэхүүний үйлдвэрлэл  
( жил бүрийн 1 дүгээр сарын байдлаар)**

	Хэмжих нэгж	2008	2009	$\frac{2009}{2008}$ %
Цахилгаан эрчим хүч	сая квт.цаг	328.4	333.0	101.4
Дулааны эрчим хүч	мян.Г.кал	1 176.7	1 276.0	108.4
Газрын тос	мян.баррель	90.5	55.5	61.4
Нүүрс	мян.тн	668.8	688.4	102.9
Зэсийн баяжмал 35%-ийн агуулгатай	мян.тн	28.4	28.5	100.4
Молибдений баяжмал 47%-ийн агуулгатай	тн	311.0	368.0	118.3
Хайлуур жоншны баяжмал	мян.тн	11.4	8.2	71.9
Алт	кг	1 151.1	741.5	64.4
Катодын зэс, 99%	тн	211.3	150.0	71.0
Сүлжмэл эдлэл	мян.ш	40.7	39.5	97.1
Самнасан ноолуур	тн	27.2	52.1	191.5
Хивс	мян.м2	67.0	72.0	107.5
Тэмээний ноосон хөнжил	мян.м	4.5	6.7	148.9
Зүсмэл материал	м3	569.4	708.7	124.5
Шохой	мян.тн	0.7	1.8	263.2
Сонин	сая х.д.х	4.5	4.0	89.0
Малын мах	тн	1.4	150.9	107.8*
Хиамны зүйл	тн	97.4	139.2	142.9
Гурил	тн	7 876.3	6 572.9	83.5
Талх	тн	1 489.0	2 071.6	139.1
Нарийн боов	тн	1 435.0	1 236.6	86.2
Гоймон	тн	133.8	189.0	141.3
Амтат ус, ундаа	мян.л	3 094.4	3 318.4	107.2
Архи, дарс	мян.л	762.5	1 526.0	200.1
Спирт	мян.л	447.6	563.0	125.8

\* дахин их

**Аж үйлдвэрийн бүтээгдэхүүний борлуулалт, салбараар**  
(жил бүрийн 1 дүгээр сард, оны үнээр)

	сая.төг				
	2008	2009	Үүнээс: Гадаадад	Дүнд салбаруудын эзлэх хувь	
				2008	2009
<b>Аж үйлдвэр бүгд</b>	<b>186 507.2</b>	<b>156 903.7</b>	<b>81 072.0</b>	<b>100.0</b>	<b>100.0</b>
<b>Уул уурхай, олборлох аж үйлдвэр</b>	<b>123 158.3</b>	<b>83 946.6</b>	<b>68 322.4</b>	<b>66.0</b>	<b>53.5</b>
Нүүрс олборлолт	7 967.0	12 668.1	2 297.4	4.3	8.1
Газрын тос, шатдаг хий олборлолт	4 389.6	2 684.8	2 684.8	2.4	1.7
Металлын хүдэр олборлолт	108 013.0	66 081.0	60 888.5	57.9	42.1
Бусад ашигт малтмал олборлолт	2 788.7	2 512.6	2 451.6	1.5	1.6
<b>Боловсруулах аж үйлдвэр</b>	<b>40 412.3</b>	<b>42 186.2</b>	<b>12 749.6</b>	<b>21.7</b>	<b>26.9</b>
Хүнсний бүтээгдэхүүн, ундаа үйлдвэрлэлт	14 675.3	20 951.9	252.4	7.9	13.4
Мах, загас, жимс, ногоо, өөх, тос боловсруулалт *	490.9	926.1	216.4	3.3	4.4
Сүү, сүүн бүтээгдэхүүн үйлдвэрлэл *	1 077.9	1 527.4	-	7.3	7.3
Үр тарианы гурил, цардуул, малын тэжээл үйлдвэрлэл *	5 169.0	3 576.2	-	35.2	17.1
Хүнсний бусад бүтээгдэхүүн үйлдвэрлэл *	3 528.2	4 750.1	-	24.0	22.7
Ундаа үйлдвэрлэл /согтууруулах ундаа ороод/ *	4 409.2	10 172.1	36.0	30.0	48.5
Тамхи үйлдвэрлэл	61.4	64.1	-	0.0	0.0
Нэхмэлийн үйлдвэрлэл	6 159.4	6 756.4	5 255.7	3.3	4.3
Хувцас үйлдвэрлэл, үслэг арьс боловсруулалт	2 072.5	716.3	49.0	1.1	0.5
Арьс, шир боловсруулах, ширэн эдлэл, гутал үйлдвэрлэл	175.5	224.4	41.4	0.1	0.1
Мод, модон эдлэл үйлдвэрлэл	339.3	390.0	-	0.2	0.2
Нийтлэх, хэвлэх, дуу бичлэг хийх ажиллагаа	1 045.5	898.9	-	0.6	0.6
Цаас, цаасан бүтээгдэхүүн үйлдвэрлэл	247.6	297.1	-	0.1	0.2
Кокс, шингэн болон цацраг идэвхт түлш үйлдвэрлэл	31.2	24.5	-	0.0	0.0
Химийн бүтээгдэхүүн үйлдвэрлэл	1 036.7	1 646.5	-	0.6	1.0
Резин болон хуванцар бүтээгдэхүүн	10.0	10.6	-	0.0	0.0
Төмөрлөг бус эрдэс бодисоор хийсэн эдлэл үйлдвэрлэл	996.1	661.3	-	0.5	0.4
Төмрийн үйлдвэрлэл	12 928.3	8 675.2	6 793.6	6.9	5.5
Машин тоног төхөөрөмжөөс бусад төмөр эдлэл үйлдвэрлэл	120.1	60.0	7.5	0.1	0.0
Бичиг хэргийн болон тооцоолох техник үйлдвэрлэл	204.6	24.0	-	0.1	0.0
Цахилгаан машин, хэрэгсэл үйлдвэрлэл	14.6	0.0	0.0	0.0	0.0
Эмнэлгийн багаж хэрэгсэл, нарийн хэмжүүр, хараа зүйн хэрэгсэл, цаг үйлдвэрлэл	109.8	139.3	-	0.0	0.1
Тээврийн бусад хэрэгсэл үйлдвэрлэл	120.7	576.7	350.0	0.1	0.4
Мебель тавилга үйлдвэрлэл, боловсруулах үйлдвэрийн бусад	63.8	68.8	-	0.0	0.0
<b>Цахилгаан, дулааны эрчим хүч үйлдвэрлэл, усан хангамж</b>	<b>22 936.5</b>	<b>30 771.0</b>	<b>-</b>	<b>12.3</b>	<b>19.6</b>
Цахилгаан, дулаан, уур үйлдвэрлэл	20 715.9	27 945.4	-	11.1	17.8
Ус ариутгал, усан хангамж	2 220.7	2 825.6	-	1.2	1.8

Тайлбар: \* Бүлгийн дүнд эзлэх хувь

**Зүй бусаар хорогдсон том мал, өвчнөөр хорогдсон мал, жил бүрийн 1 дүгээр сарын байдлаар**

Аймаг, нийслэл	Хорогдсон том мал, мян.тол			Оны эхний малд хорогдлын эзлэх хувь			Өвчнөөр хорогдсон мал, мян.тол			Зүй бус хорогдолд өвчний хорогдлын эзлэх хувь		
	2007	2008	2009	2007	2008	2009	2007	2008	2009	2007	2008	2009
<b>Дүн</b>	<b>7.9</b>	<b>49.7</b>	<b>120.4</b>	<b>0.0</b>	<b>0.1</b>	<b>0.3</b>	<b>1.4</b>	<b>12.4</b>	<b>18.2</b>	<b>17.5</b>	<b>24.9</b>	<b>14.9</b>
АР	0.5	0.5	1.6	0.0	0.0	<b>0.0</b>	0.1	0.1	0.3	20.5	13.4	18.8
БӨ	1.1	11.1	22.4	0.1	0.7	1.5	0.2	2.7	3.7	14.2	24.6	16.5
БХ	0.3	0.8	8.8	0.0	0.0	0.3	0.0	0.1	0.4	0.0	17.9	5.0
БУ	0.2	0.1	0.1	0.0	0.0	0.0	0.0	0.0	0.0	23.3	5.0	11.0
ГО	0.1	0.2	8.2	0.0	0.0	0.3	0.0	0.0	1.5	17.2	22.2	17.7
ДО	0.0	0.0	0.2	0.0	0.0	0.0	0.0	0.0	0.0	0.0	0.0	0.0
ДД	0.1	0.1	5.0	0.0	0.0	0.3	0.0	0.0	0.4	12.7	17.9	8.3
ДУ	0.0	0.4	0.1	0.0	0.0	0.0	0.0	0.1	0.0	8.5	37.2	38.5
ЗА	0.5	3.6	23.6	0.0	0.1	0.8	0.1	0.3	2.8	13.0	8.8	12.0
ӨВ	0.5	8.0	3.0	0.0	0.2	0.1	0.1	1.2	0.4	20.5	15.5	14.1
ӨМ	0.2	0.2	0.3	0.0	0.0	0.0	0.1	0.1	0.1	33.8	22.9	16.8
СҮ	1.0	14.9	0.5	0.1	0.9	0.0	0.2	5.7	0.1	19.6	37.9	22.3
СЭ	0.1	0.1	0.3	0.0	0.0	0.0	0.0	0.0	0.0	28.5	6.7	12.9
ТӨ	1.0	1.0	1.9	0.0	0.0	0.1	0.2	0.2	0.3	21.9	18.4	17.6
УВ	0.8	3.1	19.9	0.0	0.1	0.8	0.1	0.6	2.9	17.0	18.9	14.5
ХО	0.8	2.4	14.5	0.0	0.1	0.6	0.1	0.3	2.3	19.0	11.8	15.8
ХӨ	0.5	0.2	6.2	0.0	0.0	0.2	0.0	0.0	1.1	7.9	5.5	17.2
ХЭ	0.1	2.9	3.3	0.0	0.1	0.2	0.0	0.8	1.5	0.0	27.7	44.9
ДА	0.0	0.0	0.1	0.0	0.0	0.0	0.0	0.0	0.0	52.6	75.0	26.0
УБ	0.1	0.1	0.1	0.0	0.0	0.0	0.0	0.1	0.0	36.2	50.0	32.1
ОР	0.0	0.0	0.0	0.0	0.0	0.0	0.0	0.0	0.0	0.0	40.0	6.4
ГС	0.0	0.0	0.3	0.0	0.0	0.2	0.0	0.0	0.0	0.0	60.0	13.3

**Төмөр зам, агаарын тээврийн үндсэн үзүүлэлт, жил бүрийн  
1 дүгээр сарын байдлаар**

Тээврийн төрөл, үзүүлэлтүүд	2007	2008	2009	2009 / 2008	
				2009	%
<b>I. Төмөр замын тээвэр</b>					
Тээсэн ачаа, мян.тн	1 301.0	1 327.5	1 044.3		78.7
дотоодын	652.4	746.6	683.3		91.5
гаргалт	153.7	197.4	151.3		76.7
оруулалт	80.0	146.8	67.5		46.0
дамжин өнгөрөх	414.9	236.7	142.1		60.0
Ачаа эргэлт, сая тн.км	821.5	735.5	545.9		74.2
дотоодын	195.7	242.6	229.0		94.4
гаргалт	127.7	156.1	125.2		80.2
оруулалт	37.5	74.0	33.8		45.7
дамжин өнгөрөх	460.6	262.8	157.8		60.0
Зорчигчдын тоо, мян.хүн	353.5	347.4	247.2		71.2
олон улсад тээвэрлэсэн	12.6	12.5	11.5		92.0
дотоодод тээвэрлэсэн	340.9	334.9	235.7		70.4
Зорчигч эргэлт, сая хүн км	105.2	109.0	79.5		72.9
Шилжүүлсэн сая тн.км	926.7	844.3	625.4		74.1
Тээврийн орлого, оны үнээр, сая төг	19 859.5	17 300.0	11 100.0		64.2
<b>II. Агаарын тээвэр</b>					
Тээсэн ачаа, тн	141.7	125.5	106.2		84.6
шуудан	35.9	29.6	34.3		115.9
тээш	26.2	14.6	10.7		73.3
ачаа	79.6	81.3	61.1		75.2
Ачаа эргэлт, мян тн.км	590.3	423.0	499.2		118.0
шуудан	103.2	52.1	119.4		229.2
тээш	62.2	32.9	24.1		73.3
ачаа	424.9	337.9	355.6		105.2
Зорчигчдын тоо, мян.хүн	24.0	23.1	18.2		79.1
олон улсад тээвэрлэсэн	15.5	16.7	14.8		88.6
дотоодод тээвэрлэсэн	8.6	6.4	3.4		54.1
Зорчигч эргэлт, сая хүн км	57.2	56.6	52.8		93.2
Шилжүүлсэн сая тн.км	5.7	5.5	5.3		95.9
Тээврийн орлого, оны үнээр, сая төг	4 778.8	5 155.5	4 695.6		91.1

**Гадаад худалдааны нийт эргэлт, жил бүрийн 1 дүгээр сарын байдлаар**

Үзүүлэлт	мянган ам.доллар		
	2008	2009	2009/2008 (%)
<b>Нийт бараа эргэлт</b>	<b>431 256.4</b>	<b>298 018.1</b>	<b>69.1</b>
<b>Экспорт</b>	<b>216 521.7</b>	<b>170 373.5</b>	<b>78.7</b>
Валютын төлбөртэй худалдаа	215 559.2	169 689.6	78.7
Бараа солилцоо	10.6	25.0	235.8
Гадаадын захиалагчийн материалаар хийсэн бараа	-	296.1	-
Бусад	951.9	362.8	38.1
<b>Импорт</b>	<b>214 734.7</b>	<b>127 644.6</b>	<b>59.4</b>
Валютын төлбөртэй худалдаа	165 045.9	111 657.4	67.7
Бараа солилцоо	-	-	-
Гадаадын тусламжийн бараа	1 469.6	2 010.3	136.8
Хөрөнгө оруулалтаар нийлүүлсэн бараа	28 435.9	3 746.1	13.2
Гадаадын зээлийн хөрөнгөөр нийлүүлсэн бараа	1 052.2	1 871.4	177.9
Гадаадын захиалагчийн материал, эд зүйлс	2 149.9	-	-
Бусад	16 581.2	8 359.4	50.4

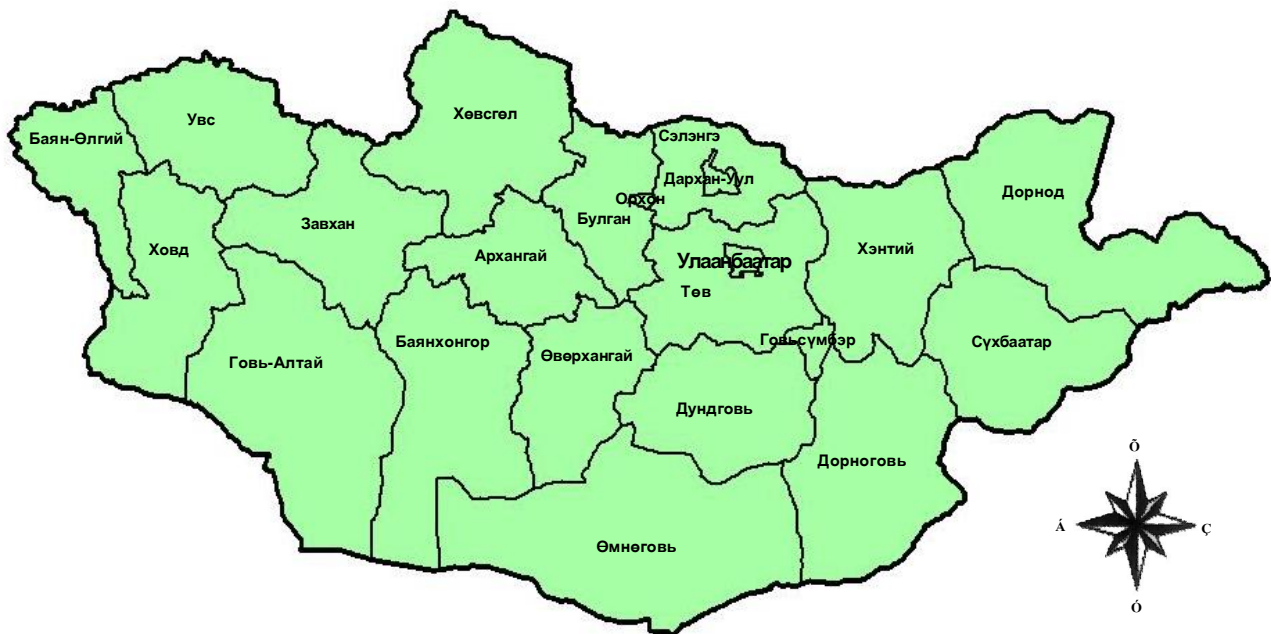
**Экспорт, импорт, барааны бүлгээр, жил бүрийн 1 дүгээр сарын байдлаар**

Барааны бүлэг	мянган ам.доллар			
	2008		2009	
	Дүн	Дүнд эзлэх хувь	Дүн	Дүнд эзлэх хувь
<b>Экспорт</b>	<b>216 521.7</b>	<b>100.0</b>	<b>170 373.5</b>	<b>100.0</b>
Эрдэс бүтээгдэхүүн	104 962.2	48.5	44 444.9	26.1
Үнэт ба хагас үнэт чулуу, үнэт металл, гоёлын зүйлс, зоос	94 001.2	43.4	106 808.7	62.7
Нэхмэл болон нэхмэл бүтээгдэхүүн	8 978.4	4.1	9 041.4	5.3
Түүхий болон боловсруулсан арьс, шир, ангийн үс, эдгээрээр хийсэн эдлэл	5 327.5	2.5	1 938.0	1.1
Үндсэн төмөрлөг болон түүгээр хийсэн бүтээгдэхүүн	1 051.2	0.5	1 040.9	0.6
Мал амьтад, тэдгээрээс гаралтай бүтээгдэхүүн	339.3	0.2	916.0	0.5
Хими, химийн үйлдвэрийн бүтээгдэхүүн	1.0	0.0	152.5	0.1
Бусад	1 860.8	0.9	6 031.1	3.5
<b>Импорт</b>	<b>214 734.7</b>	<b>100.0</b>	<b>127 644.6</b>	<b>100.0</b>
Машин, механик төхөөрөмж, цахилгаан хэрэгсэл, дуу хураагч, зурагт, тэдгээрийн эд анги, сэлбэг	30 508.5	14.2	31 454.3	24.6
Авто, агаарын ба усан замын тээврийн хэрэгсэл, тэдгээрийн эд анги	35 539.0	16.6	19 260.3	15.1
Эрдэс бүтээгдэхүүн	56 547.5	26.3	17 422.3	13.6
Хүнсний бэлэн бүтээгдэхүүн	13 401.6	6.2	11 703.3	9.2
Целлюлоз, цаас картон тэдгээрээр хийсэн зүйл	18 795.9	8.8	10 360.1	8.1
Хими, химийн үйлдвэрийн бүтээгдэхүүн	9 045.4	4.2	8 059.9	6.3
Ургамлын гаралтай бүтээгдэхүүн	16 575.7	7.7	7 005.5	5.5
Үндсэн төмөрлөг болон түүгээр хийсэн бүтээгдэхүүн	10 877.6	5.1	4 821.8	3.8
Нэхмэл болон нэхмэл бүтээгдэхүүн	3 635.8	1.7	1 939.2	1.5
Бусад	19 807.7	9.2	15 617.9	12.2





# МОНГОЛ УЛСЫН ЭДИЙН ЗАСАГ, НИЙГМИЙН БАЙДЛЫН ТУХАЙ ТАНИЛЦУУЛГА



2009 / 1

Монгол Улсын Үндэсний Статистикийн Хороонд хэвлэв.

Хаяг :  
Засгийн Газрын III байр, Өрөө-518  
Улаанбаатар-20а, Монгол Улс  
Утас: 261523  
Факс: (976-11) 324518  
E-mail: [nso@magicnet.mn](mailto:nso@magicnet.mn)  
Интернет: <http://www.nso.mn>