



ҮНДЭСНИЙ СТАТИСТИКИЙН ХОРОО

АХМАД НАСТНЫ НИЙГЭМ, ЭДИЙН ЗАСГИЙН ЗАРИМ ҮЗҮҮЛЭЛТИЙН СУДАЛГАА

**Улаанбаатар хот
2018 он**

Хянасан : А.Дэмбэрэл /Үндэсний тооцоо, шинжилгээ судалгааны газрын дарга/

Боловсруулсан: Ш.Ариунболд /Ахлах статистикч/

Ч.Тунгалаг /Ахлах шинжээч/

МОНГОЛ УЛСЫН ҮНДЭСНИЙ СТАТИСТИКИЙН ХОРОО

14200 Улаанбаатар, Монгол Улс

И-Мэйл: information@nso.mn

Засгийн Газрын III байр,

<https://www.facebook.com/StatisticMongolia/>

Утас: 1900-1212, 262903

http://twitter.com/statistic_mn

1. АХМАД НАСТНЫ ТОО, ХҮН АМ ЗҮЙН ЗАРИМ ҮНДСЭН ҮЗҮҮЛЭЛТ

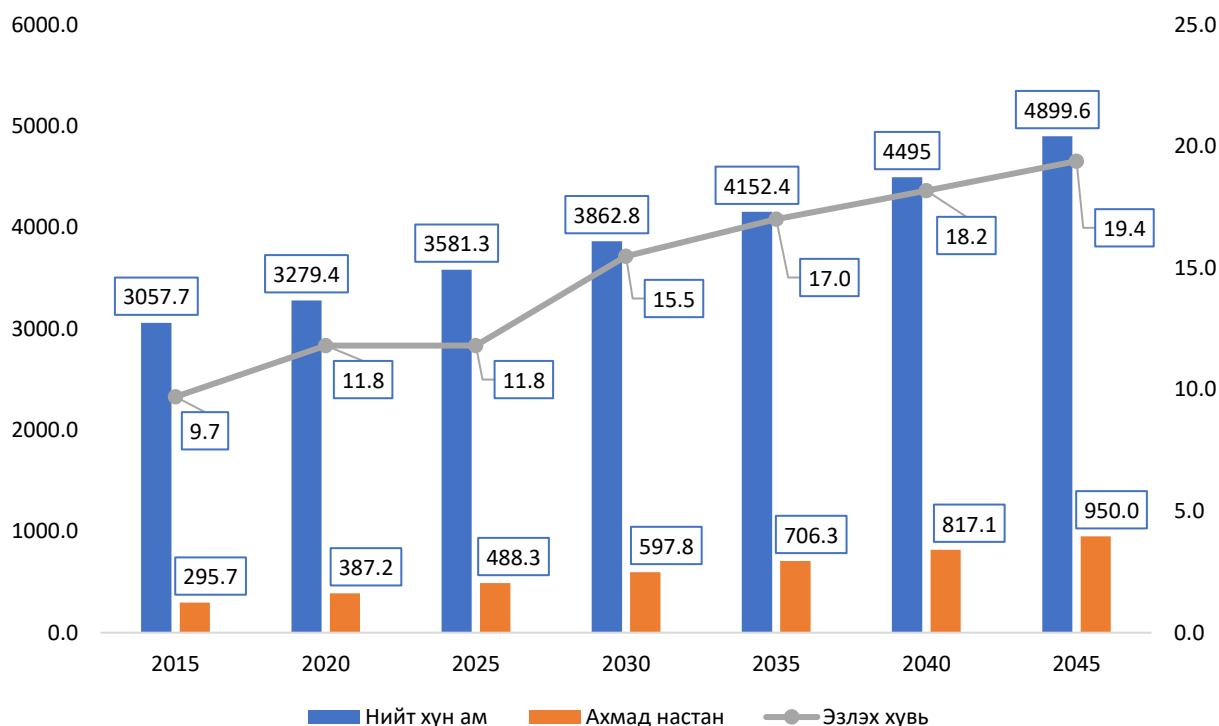
Дэлхий дахинд ахмад настны тоо эрчимтэй нэмэгдэж байгаа талаар Дэлхийн насжилтын хяналтын индекс (Global Age Watch Index) - 2015 судалгааны тайланд дурьдсан байна. Өдгөө 60-аас дээш настай 901 сая ахмад настан амьдарч байгаа нь дэлхийн нийт хүн амын 12.3 хувийг эзэлж байгаа бол 2030 онд 1.4 тэрбум (16.5 хувь), 2050 онд 2.0 тэрбум (21.5 хувь) хүрэх төлөвтэй байна.

Энэ нь манай гаригт амьдарч буй 10 хүн тутмын нэг нь 60, түүнээс дээш насны хүн ам байна гэсэн үг юм. Хэрэв энэ хандлага хэвээр хадгалагдвал 2050 он гэхэд 5 хүн тутмын нэг нь 60, түүнээс дээш насны хүн ам болохоор байна.

Монгол Улсын хувьд 60, түүнээс дээш насны хүн ам нийт хүн амд эзлэх хувь 2015 онд 6.4 хувь байсан бол 2030 онд 11.9 хувь, 2050 он гэхэд нийт хүн амын 21.1 хувьтай тэнцэх магадлалтай байна.

Хүн ам, орон сууцны 2015 оны завсрын тооллогын дүнд суурилсан “Хүн амын 2015-2045 оны шинэчилсэн хэтийн тооцоо” -ны үр дүнд үндэслэн 55, түүнээс дээш насны ахмадуудын нийт хүн амд эзлэх хувийг тооцож үзэхэд 2015 онд 9.7 хувь эзэлж байсан бол 2045 онд 19.4 хувь болж, 10 шахам пунктээр нэмэгдэхээр байна.

Зураг 1. Монгол Улсын хүн амын хэтийн тооцоо, хүн амын тоо, хувь, 2015-2045

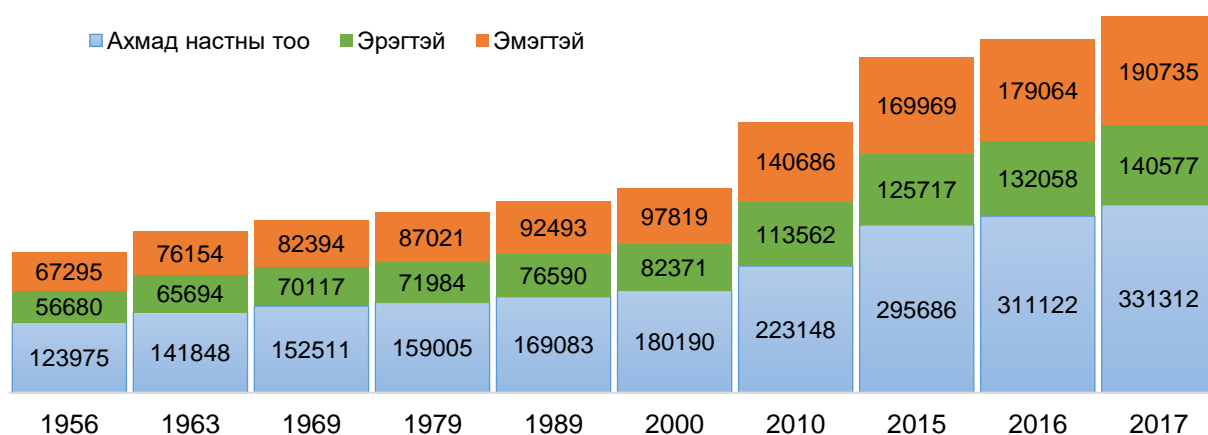


Монгол Улсын нийт хүн ам 2017 онд 3.2 сая хүн болж, 2000-2017 онд 25.3 хувиар, жилд дунджаар 5.6 хувиар нэмэгдсэн байна. Харин ахмад настан 313.3 мянган хүн болж 45.6 хувиар, жилд дунджаар 4.4 хувиар нэмэгдсэн бөгөөд нийт хүн амын 10.4 хувийг эзэлж байна.

Лавлагаа. Монгол Улсын “Ахмад настны тухай” хуулийн 3 дугаар зүйлийн 1 дэх хэсэгт заасны дагуу ахмад настанд 60, түүнээс дээш эрэгтэй, 55, түүнээс дээш настай эмэгтэй хүнийг хамруулсан.

Нийт ахмад настны 2017 онд 140.6 мянга буюу 42.4 хувь нь эрэгтэйчүүд, 190.7 мянга буюу 57.6 хувь нь эмэгтэйчүүд байна.

Зураг 2. Ахмад настны тоо, хүйсээр, 1956-2017



Нийт ахмад настны 68.3 хувь нь хотод, 31.6 хувь нь хөдөөд амьдарч байна. Хот, хөдөө суурин газарт амьдарч байгаа ахмад настны тоо 2015 онд 2000 оноос 106.4 мянган хүнээр буюу 2.1 дахин нэмэгдсэн байна. Хүйсийн харьцааны хувьд 100 эмэгтэй ахмад настанд 70 эрэгтэй ахмад настан ногдож, голч нас 67.3 болсон байна.

Хүснэгт 1. Монгол Улсын ахмад настны хүн ам зүйн үндсэн зарим үзүүлэлтүүд

Үзүүлэлт	1989	2000	2010	2015	2016	2017
Хүйсийн харьцаа	78.0	79.0	75.0	70.0	70.0	70.0
Голч нас	63.7	62.8	62.3	67.9	67.5	67.3

Хүн ам зүйн ачаалал гэдэг нь хөдөлмөрийн насны 100 хүнд ногдох 15, түүнээс доош болон 65, түүнээс дээш насны хүн амын тоог хэлэх бөгөөд хөдөлмөрийн бус насны хүн амын нийгэмд үзүүлж буй ачааллыг ойлгоно.

Хүн ам зүйн ачаалал 2017 онд 2010 оноос 10 хүнээр өсөж 58.3 болсон нь хөдөлмөрийн насны 100 хүнд ногдох 0-14 насны хүүхэд 8-аар нэмэгдсэн нь голлон нөлөөлжээ. Харин хөдөлмөрийн насны 100 хүнд ногдох ахмад настны тоо 2-оор нэмэгдсэн байна.

Хүснэгт 2. Хүн ам зүйн ачаалал, 2000, 2010, 2015, 2017

Хүн ам зүйн ачаалал	2000	2010	2015	2017
Бүгд	69.5	48.8	55.1	58.3
0-14 насны хүүхэд	60.6	40.6	45.9	48.2
60, түүнээс дээш насны хүн	8.9	8.2	9.2	10.1

Монгол Улсын хүн амын хэтийн тооцоогоор хүн ам зүйн ачаалал 2017 онд 58.3 байсан бол 2045 онд 64.9 болж, хөдөлмөрийн насны 100 хүнд ногдох хүүхдийн тоо 50.1, ахмад настан 14.8 болж нэмэгдэхээр байна.

2. АХМАД НАСТАН ТЭРГҮҮЛЭГЧТЭЙ ӨРХ, ХӨДӨЛМӨР ЭРХЛЭЛТ

Өрхийн нийгэм, эдийн засгийн 2017 оны судалгааны үр дүнгээс харахад судалгаанд хамрагдсан нийт өрхийн 24.1 хувийг 55-аас дээш насны эмэгтэй (13.8 хувь), 60 түүнээс дээш насны эрэгтэй (10.3 хувь) өрхийн тэргүүлэгчтэй өрх эзэлж байна.

Зураг 3. Ахмад настан тэргүүлэгчтэй өрх, хүйс, хувиар, 2012, 2016, 2017 он



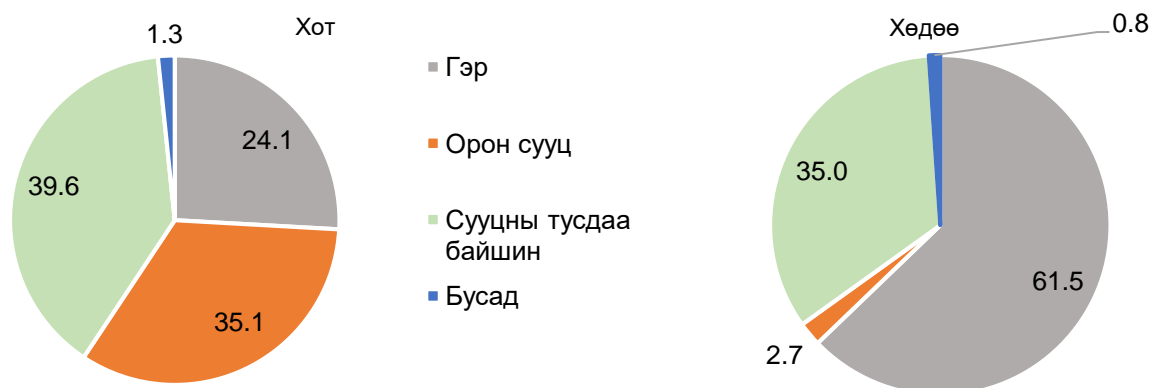
Эх үүсвэр: ӨНЭЗС 2017, ҮСХ

Улсын дунджаар 2017 онд нийт ахмад настны 37.2 хувь нь гэрт, 23.7 хувь нь орон сууц, 38.0 хувь нь сууцны тусдаа байшин, 1.1 хувь нь бусад төрлийн сууцанд амьдарч байна.

Суурьшлаар авч үзэхэд хотод амьдарч байгаа ахмад настны 24.1 хувь нь гэрт, 35.1 хувь нь орон сууцанд, 39.6 хувь нь сууцны тусдаа байшинд амьдарч байна. Харин хөдөөгийн ахмад

настны 61.5 хувь нь гэрт, 2.7 хувь нь орон сууцанд, 35.0 хувь нь сууцны тусдаа байшинд амьдарч байна.

Зураг 4. Ахмад настны сууцны төрөл, хот, хөдөөгөөр, дүнд эзлэх хувиар, 2017



Эх үүсвэр: ӨНЭЗС 2017, ҮСХ

Ахмад настан тэргүүлэгчтэй өрхийн сарын дундаж нийт мөнгөн орлого 2016 онд 710.6 мянган төгрөг болж 2014 оныхоос 45.8 мянган төгрөгөөр буурч байсан бол 2017 онд 753.7 мянган төгрөг болж, өмнөх оноос 43.1 мянган төгрөгөөр нэмэгдсэн байна.

Хүснэгт 3. Ахмад настан тэргүүлэгчтэй өрхийн сарын дундаж мөнгөн орлого, мянган төгрөг, 2012, 2014, 2016, 2017

Орлогын төрөл	2012	2014	2016	2017
Нийт мөнгөн орлого	591.0	756.4	710.6	753.7
Цалин хөлс	169.6	210.6	180.0	185.2
Тэтгэвэр, тэтгэмж	325.4	370.6	422.4	453.8
Хөдөө аж ахуйн үйлдвэрлэл, үйлчилгээний орлого	28.2	53.3	27.1	34.4
Хөдөө аж ахуйн бус үйлдвэрлэл, үйлчилгээний орлого	26.6	33.5	20.0	27.9
Бусад	41.0	88.4	61.2	52.3

Эх үүсвэр: ӨНЭЗС 2017, ҮСХ

Ажиллах хүчний 2017 оны судалгааны дүнгээр 55-аас дээш насны эмэгтэй, 60 түүнээс дээш эрэгтэй 65.7 мянган ахмад настан хөдөлмөр эрхэлж байгаа бөгөөд нийт ажиллагчдын 5.3

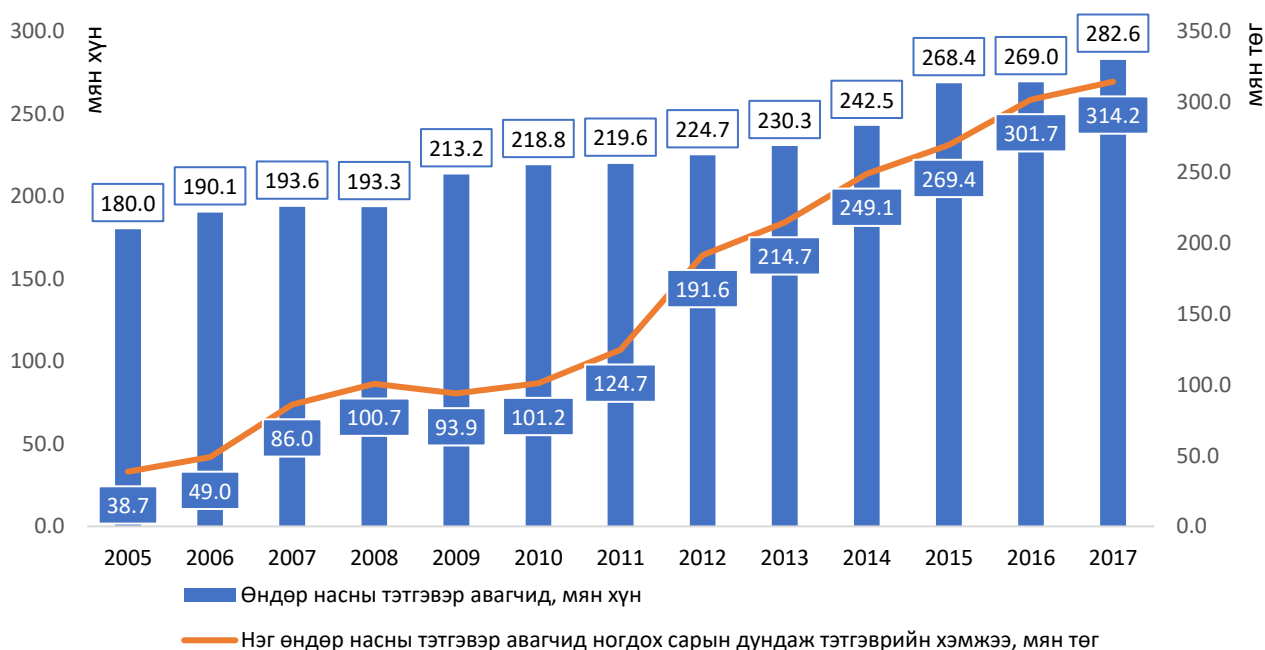
хувийг эзэлж байна. Нийт хөдөлмөр эрхэлж байгаа ахмад настны 20.2 мянга (30.7 хувь) нь эрэгтэйчүүд, 45.5 мянга (69.3 хувь) нь эмэгтэйчүүд байна.

3. ӨНДӨР НАСНЫ ТЭТГЭВЭР

Монгол Улсын Нийгмийн даатгалын сангаас олгох тэтгэвэр, тэтгэмжийн тухай хуулийн 2-р бүлгийн 4 дүгээр зүйлд “Даатгуулагч нь нийтдээ 20-иос доошгүй жил тэтгэврийн даатгалын шимтгэл төлсөн бөгөөд 65 нас хүрсэн бол өндөр насны тэтгэвэр тогтоолгох эрхтэй. Харин 20-иос доошгүй жил шимтгэл төлсөн бөгөөд 60 нас хүрсэн эрэгтэй, 55 нас хүрсэн эмэгтэй даатгуулагч өөрөө хүсвэл өндөр насны тэтгэвэр тогтоолгох эрхтэй” гэж заасан байдаг.

Нийгмийн даатгалын сангаас нийт тэтгэвэр авагчдын тоо 2017 онд 393.5 мянга болж, үүнээс 282.6 мянга(71.8 хувь) нь өндөр насны тэтгэвэр авагчид байна. Олгосон нийт тэтгэврийн 73.9 хувь нь өндөр насны тэтгэвэрт ногдож байна.

Зураг 5. Өндөр насны тэтгэвэр авагчид, олгосон тэтгэвэр, 2006-2017



Нэг өндөр насны тэтгэвэр авагчид 2005 онд сард дунджаар 38.7 мянган төгрөгийн тэтгэвэр ногдож байсан бол 2017 онд 314.2 мянган төгрөгийн тэтгэвэр ногдож байна.

Нийт өндөр насны тэтгэвэр авагчдын 29 хувь нь эрэгтэйчүүд, 71 хувь нь эмэгтэйчүүд байна.

Өндөр насны тэтгэвэр авагчдын тоо 2017 онд 282.6 мянгад хүрсэн бөгөөд 42.7 хувь нь 216 000-251 000 төгрөг, 141.3 мянган хүн буюу 50.0 хувь нь 251 001-551 000 төгрөг, 16.5 мянган хүн буюу 5.8 хувь нь 551 001-851 000 төгрөг, 3.6 мянган хүн буюу 1.3 хувь нь

851 001-115 1000 төгрөг, 488 хүн буюу 0.2 хувь нь 1 151 001-ээс дээш төгрөгийн тэтгэвэр авч байна.

Хүснэгт 4. Өндөр насны тэтгэвэр авагчид, хүйсээр, тэтгэврийн хэмжээгээр, 2017

Тэтгэврийн хэмжээ, төгрөг	Нийт тэтгэвэр авагчид		Олгосон тэтгэврийн хэмжээ	
	тоо	хувь	сая.төг	хувь
Бүгд	282 593	100	1 065 561.9	100
216 000-251 000	120 699	42.7	344 253.9	32.3
251 001-551 000	141 342	50	599 350.3	56.2
551 001-851 000	16 492	5.8	121 787.5	11.4
851 001-1 151 000	3 572	1.3	35 501.2	3.3
1 151 001-ээс дээш	488	0.2	4 669.0	0.4

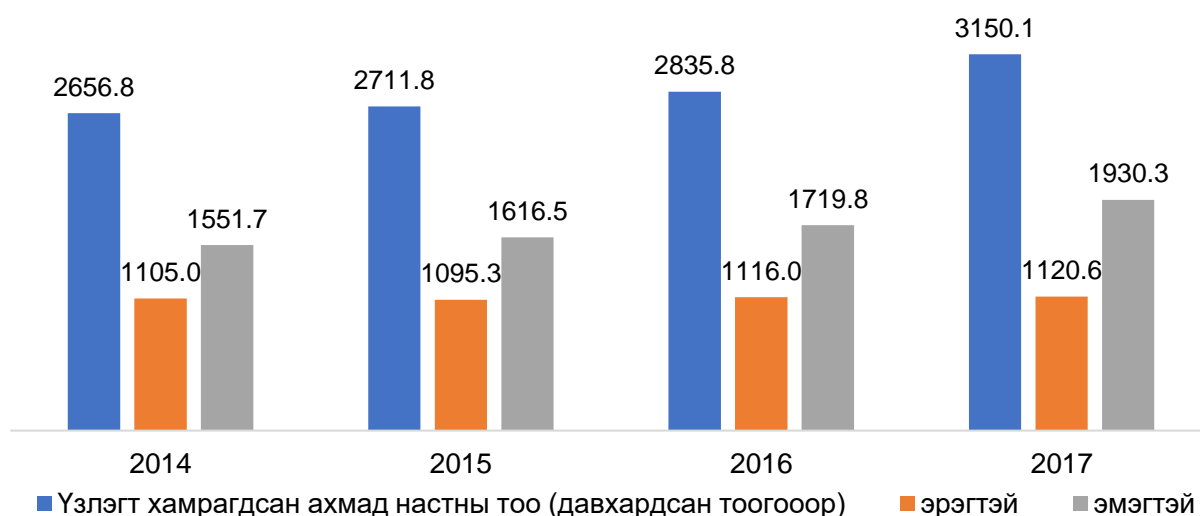
Эх үүсвэр: Нийгмийн даатгал, халамжийн мэдээ 2017, НДЕГ

Нийт тэтгэвэр авагчдын 262.0 (92.7%) мянга нь 551.0 мянган төгрөг хүртэлх тэтгэвэр авч байгаа бөгөөд нийт олгосон тэтгэврийн 943.6 (88.5%) тэрбум төгрөг нь ногдож байна.

4. АХМАД НАСТНЫ ЭРҮҮЛ МЭНДИЙН ЗАРИМ ҮЗҮҮЛЭЛТ

Амбулаторийн үзлэгт 2017 онд хамрагдсан нийт ахмад настан (давхардсан тоогоор) 3.1 сая байна. Амбулаторийн үзлэгт хамрагдсан нийт ахмад настны 38.7 хувийг эрэгтэйчүүд, 61.3 хувийг эмэгтэйчүүд эзэлж байна.

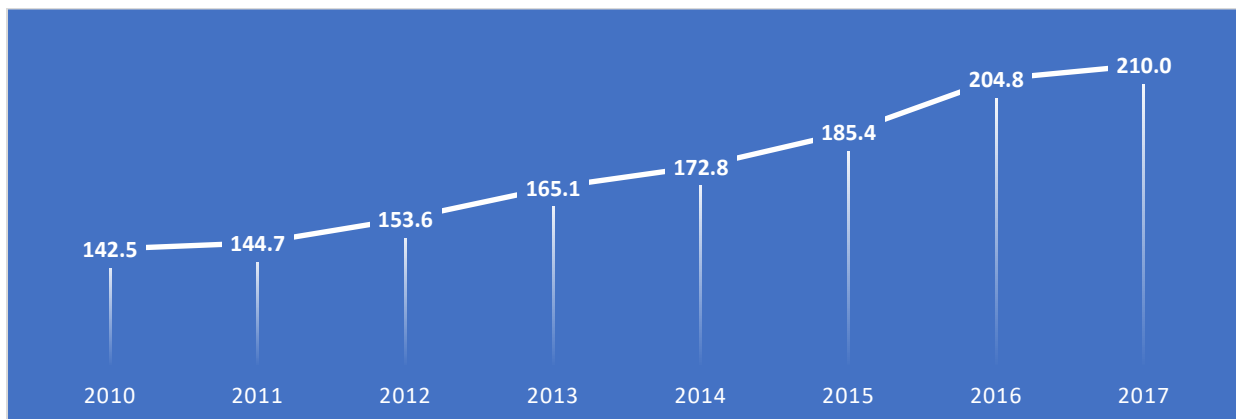
Зураг 6. Амбулаторийн үзлэгт хамрагдсан ахмад настны тоо, 2014, 2015, 2016, 2017



Эх үүсвэр: ЭМЯ

Насны бүлгийн хувьд, 55-59 насны хүмүүс 34.6 хувь, 60-64 насныхан 27.8 хувь, 65, түүнээс дээш насныхан 37.6 хувийг эзэлж байна. Улсын хэмжээнд 2017 оны байдлаар эмнэлэгт 853.8 мянган хүн хэвтэн эмчлүүлсний 210.0 (24.1%) мянга нь ахмад настан байна.

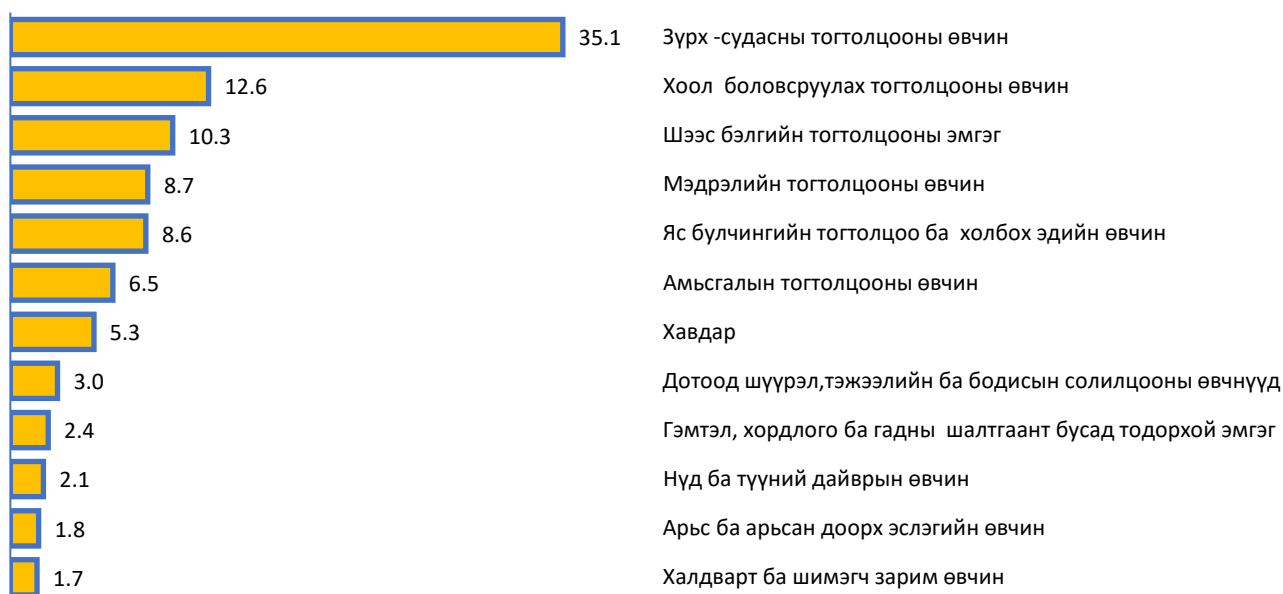
Зураг 7. Эмнэлэгт хэвтэн эмчлүүлсэн ахмад настны тоо, 2010-2017



Эх үүсвэр: ЭМЯ

2017 онд эмнэлэгт хэвтэн эмчлүүлсэн ахмадуудыг насны бүлгээр авч үзэхэд 55-59 насныхан 28.5 хувь, 60-64 насныхан 22.6 хувь, 65-69 насныхан 16.5 хувь, 70-74 насныхан 13.0 хувь, 75-79 насныхан 10.7 хувь, 80-аас дээш насныхан 8.7 хувийг эзэлж байна.

Зураг 8. Ахмад настны өвчлөл, өвчний төрлөөр, 2017



Эх үүсвэр: ЭМЯ

Ахмад настны 35.1 хувь зүрх судасны өвчин, 12.6 хувь хоол боловсруулах тогтолцооны өвчин, 10.3 хувь шээс бэлгийн тогтолцооны өвчин, 8.7 хувь мэдрэлийн тогтолцооны өвчний улмаас эмнэлэгт хэвтэн эмчлүүлсэн байна.

Ахмад настан (55, түүнээс дээш насны) 9.0 мян хүн 2017 онд нас барсан байна. Эдгээр хүмүүсийн 78.3 хувь нь хавдар, зүрх судасны өвчлөлөөр нас баржээ.

ДҮГНЭЛТ

Хүн ам, орон сууцны 2015 оны завсрын тооллогын дүнд суурилсан “Хүн амын 2015-2045 оны шинэчилсэн хэтийн тооцоо” -ны үр дүнд үндэслэн тооцоогоор ахмад настны тоо 2045 онд 950.0 мянга (19.4 хувь) болж, 2015 оныхоос 3.2 дахин нэмэгдэхээр байна. Хүн ам зүйн ачаалал 2015 онд 48.6 байсан бол 2045 онд 64.9 болж нэмэгдэж, хөдөлмөрийн насны 100 хүнд ногдох хүүхэд, ахмад настны тоо 16-гаар өсөх төлөвтэй байна.

Манай улсын нийт хүн амын тоо өсөж, хүн амын насжилт явагдаж, ахмад настны нийт хүн амд эзлэх хувь өсөх хандлагатайг харуулж байна. Иймд ахмад настны тухай хууль тогтоомж, арга хэмжээ, үндэсний хөтөлбөрийн хэрэгжилтийг үнэлэх, ахмад настны нийгмийн хамгааллын асуудал, эрүүл аюулгүй амьдрах, хөгжих, мөн эрхээ хамгаалуулах, эрүүл байх, эрүүл мэндээ нөхөн сэргээх, хөдөлмөр эрхлэх зэрэг холбогдох асуудалд эртнээс анхаарч, ОУ-ын түвшинд ахмад настны талаар баримталж байгаа бодлого, арга хэмжээтэй нийцтэй болгох шаардлагатай.

Манай улсын 5 өрх тутмын нэг нь 55, түүнээс дээш насны эмэгтэй болон 60, түүнээс дээш насны эрэгтэй өрхийн тэргүүлэгчтэй өрх байна. Мөн насны 57.3 мянган ахмад настан хөдөлмөр эрхэлж байна. Ахмад настны мэдлэг, ур чадвар, туршлагыг зохистой ашиглах, ахмад настанд тохирох ажлын байраар хангахад анхаарах хэрэгтэй. Зарим улс орнуудад, тухайлбал Англи, Америк, Япон зэрэг орнуудад ахмад настны хөдөлмөр эрхлэлтийг дэмжсэн тусгай хууль, тогтоомж байдаг байна.

Улсын хэмжээнд 2017 оны байдлаар нийт 282.6 мянган хүн сард дунджаар 314.2 мянган төгрөгийн өндөр насны тэтгэвэр авч байна. Нийт тэтгэвэр авагчдын 262.0 (92.7 хувь) мянга нь 551.0 мянган төгрөг хүртлэх тэтгэвэр авч байгаа бөгөөд тэдэнд нийт олгосон тэтгэврийн 943.6 (88.6 хувь) тэрбум төгрөг ногдож байна. Хэдийгээр нийт олгосон өндөр насны тэтгэврийн хэмжээ 2005 оноос хойш 8.2 дахин нэмэгдсэн ч хэрэглээний үнийн өсөлттэй харьцуулахад ихээхэн бага байгаа бөгөөд ахмад настны тэтгэвэр, тэтгэмж нь тэдний амьжиргаанд хүрэлцэхгүй хэвээр байна.

Хүн амын хэтийн тооцоогоор хүн амын дундаж наслалт 2045 онд 73.5 нэмэгдэхээр байгаа нь тэтгэврийн насыг өөрчлөх нэг хүчин зүйл болж байна.

Өндөр настанд олгосон тэтгэвэр нь нийгмийн даатгалын сангийн нийт тэтгэвэр, тэтгэмжийн 73.9 хувийг эзэлж байгаа бөгөөд үүнтэй холбогдуулан цаашид өндөр настны нийгмийн халамжийн үйлчилгээний ачааллыг зохицуулах, тэтгэврийн зохистой бодлого хэрэгжүүлэхэд анхаарах шаардлагатайг харуулж байна.

Монгол хүний дундаж наслалт 70 хүрч, энэ үзүүлэлт 10 жилийн өмнөх үеэс 5-6 насаар нэмэгдсэн. Ахмад настангууд зүрх судасны өвчин, хоол боловсруулах тогтолцооны өвчин, шээс бэлгийн тогтолцооны өвчин, мэдрэлийн тогтолцооны өвчний улмаас эмнэлэгт хэвтэн эмчлүүлсэн байна. Ахмад настан 9.0 мян хүн 2017 онд нас барсан бөгөөд 78.3 хувь нь хавдар, зүрх судасны өвчлөлөөр нас баржээ.

Цаашид ахмад настны амьдралын чанарыг дээшлүүлэх, хоол, хүнсний тэжээллэг чанарт анхаарах, урьдчилан сэргийлэх үзлэгт тогтмол хамруулах, амралт, сувилал, эрүүл мэндийн үйлчилгээг зохистой, оновчтой болгоход анхаарах нь зүйтэй гэж үзэж байна.

ХҮСНЭГТ 1. МОНГОЛ УЛСЫН НУТАГ ДЭВСГЭРТ ОРШИН СУУГАА ХҮН АМД ҮНДЭСЛЭСЭН ХҮН АМЫН 2015-2045 ОНЫ ХЭТИЙН ТООЦОО, ТӨРӨЛТИЙН ДУНДАЖ ӨСӨЛТТЭЙ ХУВИЛБАРААР, УЛСЫН ТҮВШНЭЭР / II Б хувилбар/

Нас	2015			2020			2025		
	Эрэгтэй	Эмэгтэй	Бүгд	Эрэгтэй	Эмэгтэй	Бүгд	Эрэгтэй	Эмэгтэй	Бүгд
БҮГД	1,456,672	1,503,346	2,960,018	1,613,136	1,666,268	3,279,404	1,761,519	1,819,816	3,581,335
55	11,932	13,872	25,804	14,751	16,751	31,502	16,733	18,684	35,417
56	11,015	13,047	24,061	14,235	16,315	30,550	15,916	18,042	33,958
57	10,142	12,170	22,313	13,672	15,793	29,465	15,269	17,500	32,769
58	9,219	11,172	20,390	12,898	15,075	27,972	14,702	17,013	31,714
59	8,268	10,140	18,408	11,963	14,248	26,211	14,170	16,596	30,765
60	7,377	9,090	16,467	11,044	13,374	24,418	13,696	16,150	29,846
61	6,517	8,127	14,644	10,131	12,529	22,660	13,132	15,663	28,795
62	5,732	7,241	12,973	9,201	11,582	20,782	12,452	15,028	27,480
63	5,044	6,473	11,517	8,269	10,545	18,814	11,622	14,232	25,854
64	4,488	5,865	10,353	7,381	9,500	16,881	10,716	13,353	24,069
65	3,977	5,386	9,364	6,452	8,468	14,920	9,719	12,456	22,175
66	3,667	5,028	8,695	5,665	7,488	13,153	8,849	11,550	20,399
67	3,448	4,808	8,256	4,906	6,619	11,524	7,920	10,588	18,507
68	3,414	4,714	8,128	4,279	5,867	10,145	7,043	9,555	16,598
69	3,504	4,728	8,232	3,713	5,217	8,930	6,151	8,470	14,621
70+	29,516	44,663	74,178	30,681	48,550	79,232	36,839	58,495	95,334
Нас	2035			2040			2045		
	Эрэгтэй	Эмэгтэй	Бүгд	Эрэгтэй	Эмэгтэй	Бүгд	Эрэгтэй	Эмэгтэй	Бүгд
БҮГД	2,041,962	2,110,405	4,152,367	2,211,657	2,283,361	4,495,018	2,413,024	2,486,626	4,899,650
55	21,416	22,954	44,371	25,063	26,614	51,677	27,116	28,468	55,584
56	20,742	22,439	43,181	23,476	25,176	48,652	27,679	29,341	57,020
57	20,157	21,968	42,126	22,240	24,027	46,267	27,707	29,579	57,285
58	19,493	21,438	40,931	21,357	23,247	44,604	26,836	28,862	55,698
59	18,757	20,911	39,668	20,712	22,788	43,500	25,316	27,522	52,837
60	18,075	20,358	38,433	20,122	22,298	42,420	23,606	25,873	49,478
61	17,360	19,833	37,193	19,375	21,715	41,090	21,987	24,392	46,379
62	16,585	19,209	35,795	18,613	21,092	39,706	20,599	23,105	43,703
63	15,741	18,494	34,235	17,827	20,439	38,265	19,594	22,203	41,797
64	14,887	17,759	32,646	17,053	19,805	36,858	18,894	21,626	40,520
65	13,898	16,972	30,870	16,182	19,174	35,356	18,080	21,046	39,126
66	13,036	16,171	29,208	15,421	18,511	33,932	17,275	20,317	37,592
67	12,184	15,432	27,616	14,538	17,795	32,333	16,380	19,592	35,971
68	11,483	14,763	26,247	13,647	16,993	30,640	15,517	18,835	34,352
69	10,792	14,101	24,893	12,667	16,100	28,767	14,573	18,016	32,589
70+	70,740	108,156	178,896	88,635	134,432	223,067	108,085	161,991	270,076

ХҮСНЭГТ 2. АХМАД НАСТНЫ ТОО, ЖИЛИЙН ДУНДАЖ ӨСӨЛТ, 1956-2010

	Монгол Улсын нийт хүн ам	Үүнээс ахмад настны тоо, насны бүлгээр				Нийт хүн амд ахмад настны эзлэх хувь	Жилийн дундаж өсөлт, хувиар	
		55-59	60-64	65+	Бүгд		Өндөр настны	Нийт хүн амын
1956	845481	38813	32419	52743	123975	14.7		
1963	1017158	42050	35810	63988	141848	13.9	2.1	2.6
1969	1197595	43259	37310	71942	152511	12.7	1.3	2.8
1979	1595006	43264	36659	79082	159005	10.0	0.4	2.9
1989	2043954	50220	36235	82628	169083	8.3	0.6	2.5
2000	2373493	55895	42292	82003	180190	7.6	0.6	1.4
2010	2754685	71989	49453	101706	223148	8.1	2.2	1.5
2015	3057778	115125	65496	115065	295686	9.7	6.5	2.2
2016	3119935	119888	73940	117294	311122	10.0	6.6	2.2
2017	3177899	128739	79856	122717	331312	10.4	6.9	2.2

ХҮСНЭГТ 3. АХМАД НАСТНЫ ТОО, ХҮЙСЭЭР, ХОТ, ХӨДӨӨ

Насны бүлэг	2000			2010			2015		
	Эрэгтэй	Эмэгтэй	Бүгд	Эрэгтэй	Эмэгтэй	Бүгд	Эрэгтэй	Эмэгтэй	Бүгд
Хот									
55-59	15011	15386	30397	22373	26969	49342	34671	44286	78957
60-64	10658	11231	21889	15234	19490	34724	19159	25817	44976
65-69	8145	10335	18480	11578	14426	26004	12339	18061	30400
70-74	4579	6367	10946	8594	10962	19556	8607	12338	20945
75-79	3197	4766	7963	4742	7642	12384	5880	8403	14283
80+	1952	4131	6083	3500	6946	10446	4045	8580	12625
Дүн	43542	52216	95758	66021	86435	152456	84701	117485	202186
Хөдөө									
55-59	12368	13130	25498	11011	11636	22647	16853	19315	36168
60-64	10120	10283	20403	6872	7857	14729	9289	11231	20520
65-69	7837	9098	16935	5684	6544	12228	5442	7247	12689
70-74	4187	5106	9293	4487	5289	9776	4230	5726	9956
75-79	2635	4245	6880	2510	3723	6233	3069	4354	7423
80+	1682	3741	5423	1612	3467	5079	2133	4611	6744
Дүн	38829	45603	84432	32176	38516	70692	41016	52484	93500

ХҮСНЭГТ 4. АХМАД НАСТНЫ ХҮН АМ ЗҮЙН ЗАРИМ ҮЗҮҮЛЭЛТҮҮД

Үзүүлэлт	1989	2000	2010	2015	2016	2017
Хүйсийн харьцаа	78	79	75	70	70	70.3
Нийт хүн амд эзлэх хувь	5.8	5.2	5.7	5.9	6.3	6.5
Голч нас	63.7	62.8	62.3	67.9	67.5	67.3
Насжилтын индекс /65+/0-14/	13.9	14.6	12.2	12.7	12.5	12.7
Жилийн дундаж өсөлт, хувь	0.27	0.41	1.8	3.9	5.9	5.9

Хүн ам зүйн ачаалал	2000	2010	2015	2016	2017
Бүгд	69.5	48.8	55.1	57	58
0-14 насны хүүхэд	60.6	40.6	45.9	47.1	48.2
60, түүнээс дээш насны хүн	8.9	8.2	9.2	9.6	10.1

ХҮСНЭГТ 5. ӨНДӨР НАСТНЫ ТЭТГЭВЭР АВАГЧИД, ХҮЙСЭЭР, ТЭТГЭВРИЙН ХЭМЖЭЭГЭЭР, 2017

Тэтгэврийн хэмжээ, төгрөг	Тэтгэвэр авагчид	Үүнээс:			Олгосон тэтгэврийн хэмжээ сая төгрөг
		Эрэгтэй	Эмэгтэй		
Бүгд	282,593	82,376	200,217	1,065,561.9	
тэтгэврийн хэмжээгээр					
216000-251000	120,699	29,740	90,959	344,253.9	
251001-551000	141,342	41,152	100,190	599,350.3	
551001-851000	16,492	8,981	7,511	121,787.5	
851001-1151000	3,572	2,109	1,463	35,501.2	
1 151 001-ээс дээш	488	394	94	4,669.0	

ХҮСНЭГТ 6. АХМАД НАСТАН ӨРХИЙН ЗАРИМ ҮЗҮҮЛЭЛТҮҮД

	2012			2014			2016			2017		
	Улсын дундаж	Хот	Хөдөө	Улсын дундаж	Хот	Хөдөө	Улсын дундаж	Хот	Хөдөө	Улсын дундаж	Хот	Хөдөө
Ахмад настны нийт хүн амд эзлэх хувь	8.6	9.1	7.7	9.3	9.8	8.3	9.8	10.1	9.3	11.6	11.5	11.7
<i>Хүйсээр</i>												
Эрэгтэй	32.9	32.8	33.1	31.5	30.8	33.0	30.7	30.0	32.4	29.3	28.8	30.2
Эмэгтэй	67.1	67.2	66.9	68.5	69.2	67.0	69.3	70.0	67.6	70.7	71.2	69.8
<i>Сууцны төрлөөр</i>												
Гэр	38.3	26.9	64.7	38.0	25.3	64.5	37.1	25.9	62.8	37.2	24.1	61.5
Орон сууц	23.6	32.6	2.6	24.1	34.1	3.1	23.9	33.4	2.3	23.7	35.1	2.7
Сууцны тусдаа байшин	36.0	38.0	31.4	36.0	38.5	31.0	37.5	39.0	33.8	38.0	39.6	35.0
Бусад	2.1	2.5	1.2	1.9	2.2	1.4	1.5	1.6	1.1	1.1	1.3	0.8
<i>Ядуурлын байдлаар</i>												
Ядуу бус	83.9	85.5	80.3	89.8	89.5	90.3	85.7	85.7	85.7	-	-	
Ядуу	16.1	14.5	19.7	10.2	10.5	9.7	14.3	14.3	14.3	-	-	

ХҮСНЭГТ 7. АХМАД НАСТНЫ АЖИЛ ЭРХЛЭЛТИЙН БАЙДАЛ

Насны бүлэг	2010			2015			2016			2017		
	Эрэгтэй	Эмэгтэй	Бүгд	Эрэгтэй	Эмэгтэй	Бүгд	Эрэгтэй	Эмэгтэй	Бүгд	Эрэгтэй	Эмэгтэй	Бүгд
55-59	21225	13701	34926	34271	21611	55882	34672	24550	59222	38900	26493	65394
60-64	8005	5256	13261	8472	8041	16512	10986	8852	19838	12225	11832	24057
65-69	5206	3030	8236	2868	3049	5917	4349	3266	7616	4120	4555	8675
70+	2539	2040	4579	2600	2140	4742	3325	1996	5320	3845	2614	6440
Дүн	36975	24027	61002	48211	34841	83053	53332	38664	91996	59090	45494	104585

ХҮСНЭГТ 8. АХМАД НАСТАН ТЭРГҮҮЛЭГЧТЭЙ ӨРХИЙН ОРЛОГО

	2012	2014	2016	2017
Нийт мөнгөн орлого	590,928	756,390	710,653	753,690
Цалин хөлс	169,618	210,574	179,907	185,196
Тэтгэвэр, тэтгэмж	325,438	370,635	422,357	453,838
Хөдөө ах ахуйн үйлдвэрлэл, үйлчилгээний орлого	28,239	53,270	27,115	34,401
Хөдөө ах ахуйн бус үйлдвэрлэл, үйлчилгээний орлого	26,584	33,538	20,080	27,938
Бусад	41,050	88,373	61,195	52,317

ХҮСНЭГТ 9. АХМАД НАСТАН ТЭРГҮҮЛЭГЧТЭЙ ӨРХ, ХҮЙС, ХУВИАР

	2012	2014	2016	2017
Нийт өрх	100.0	100.0	100.0	100.0
Өндөр настан тэргүүлэгчтэй өрх	18.2	18.8	20.2	24.1
Эрэгтэй	9.6	9.3	9.7	10.3
Эмэгтэй	8.6	9.5	10.6	13.8

ХҮСНЭГТ 10. ӨНДАР НАСТНЫ ТЭТГЭВЭР АВАГЧИД, ОЛГОСОН ТЭТГЭВЭР, 2006-2017

	2005	2006	2008	2009	2010	2011
Тэтгэвэр авагчдын тоо	277.0	290.5	300.6	335.8	337.5	332.3
Өндөр настны тэтгэвэр авагчид	180.0	190.1	193.3	213.2	218.8	219.6
Олгосон тэтгэврийн хэмжээ. сая төг	121,048.0	158,024.3	341,060.2	345,848.2	375,032.7	458,206.0
Өндөр настны тэтгэвэр. мян.төг	83,575.9	111,790.0	233,603.5	240,251.9	265,643.3	328,724.0
	2012	2013	2014	2015	2016	2017
Тэтгэвэр авагчдын тоо	334.6	336.9	345.8	387.3	376.9	393.5
Өндөр настны тэтгэвэр авагчид	224.7	230.3	242.5	268.4	269.0	282.6
Олгосон тэтгэврийн хэмжээ. сая төг	734,130.6	837,486.3	1,011,858.0	1,198,946.3	1,330,654.7	1,441,943.5
Өндөр настны тэтгэвэр. мян.төг	516,542.0	593,268.5	724,779.1	867,747.6	973,767.0	1,065,561.8

ХҮСНЭГТ 11. ЭМТ- 503 СТАЦИОНАРЫН ӨВЧЛӨЛИЙН ТАЙЛАН

Өвчний нэршил	Хүйс							
		55-59	60-64	65+69	70-74	75-79	80-84	85+
А		16	17	18	19	20	21	22
I. Халдварт ба шимэгчт зарим өвчин /A00-B99/	Эр	527	341	216	159	99	44	20
	Эм	794	572	351	268	185	91	51
	Бүгд	1321	913	567	427	284	135	71
	Эр	1754	1309	938	696	458	189	80
II. Хавдар /C00-D48/	Эм	1738	1467	1140	861	651	273	107
	Бүгд	3492	2776	2078	1557	1109	462	187
III. Цус, цус төлжүүлэх эрхтэний өвчин ба дархлааны механизм хамарсан зарим эмгэг /D50-D89/	Эр	46	32	22	21	17	17	2
	Эм	92	69	48	43	51	27	12
	Бүгд	138	101	70	64	68	44	14
IV. Дотоод шүүрэл,тэжээлийн ба бодисын солилцооны өвчнүүд /E00-E90/	Эр	971	632	352	242	144	63	20
	Эм	1444	1158	687	494	265	121	38
	Бүгд	2415	1790	1039	736	409	184	58
	Эр	734	358	204	104	61	22	16
V. Сэтгэцийн ба зан төрхийн эмгэг /F00-F99/	Эм	657	364	215	127	63	35	20
	Бүгд	1391	722	419	231	124	57	36
	Эр	2103	1470	1006	757	611	285	162
VI. Мэдрэлийн тогтолцооны өвчин /G00-G99/	Эм	4164	2978	2160	1518	1214	573	296
	Бүгд	6267	4448	3166	2275	1825	858	458
	Эр	386	378	338	343	331	175	81
VII. Нүд ба түүний дайврын өвчин /H00-H59/	Эм	432	445	426	493	463	287	153
	Бүгд	818	823	764	836	794	462	234
	Эр	114	32	27	28	12	6	9
VIII. Чих ба хөхлөг сэртэнгийн өвчин /H60-H95/	Эм	114	84	48	28	27	8	5
	Бүгд	228	116	75	56	39	14	14
	Эр	8186	6997	5206	4196	3607	1842	900
IX. Зүрх -судасны тогтолцооны өвчин /I00-I99/	Эм	10795	9609	7692	6857	5967	3442	2194
	Бүгд	18981	16606	12898	11053	9574	5284	3094
	Эр	1509	1376	988	887	861	505	291
X. Амьсгалын тогтолцооны өвчин	Эм	1961	1533	1273	1068	957	648	518
	Бүгд	3470	2909	2261	1955	1818	1153	809
	Эр	3216	2265	1505	1046	766	399	163
XI. Хоол боловсруулах тогтолцооны өвчин /K00-K93/	Эм	5544	4470	3137	2270	1732	828	486
	Бүгд	8760	6735	4642	3316	2498	1227	649
	Эр	550	473	258	232	167	91	65
XII. Арьс ба арьсан доорх эслэгийн өвчин /L00-L99/	Эм	719	481	339	206	196	119	74
	Бүгд	1269	954	597	438	363	210	139
	Эр	1514	1239	906	680	550	251	93
XIII. Яс булчингийн тогтолцоо ба холбох эдийн өвчин /M00-M99/	Эм	3953	3404	2460	1793	1282	605	292
	Бүгд	5467	4643	3366	2473	1832	856	385
	Эр	1818	1453	1003	783	794	393	210
XIV. Шээс бэлгийн тогтолцооны эмгэг /N00-N99/	Эм	5352	3785	2598	1910	1500	770	410
	Бүгд	7170	5238	3601	2693	2294	1163	620
	Эр	0	0	0	0	0	0	0
XV. Жирэмслэх, төрөх, төрсний дараах үе /O00-O99/	Эм	0	0	0	0	0	0	0
	Бүгд	0	0	0	0	0	0	0
	Эр	0	0	0	0	0	0	0
XVI. Перинаталь үед үүссэн зарим эмгэг / P00-P96/	Эм	0	0	0	0	0	0	0
	Бүгд	0	0	0	0	0	0	0
	Эр	28	12	14	0	0	0	0
XVII. Төрөлх гажиг, гаж хөгжил ба хромосомын эмгэг	Эм	41	35	21	2	2	0	0
	Бүгд	69	47	35	2	2	0	0
	Эр	2	3	3	1	3	0	0
XVIII.Өөр бүлэгт ангилаагүй шинж тэмдэг,зовиур,эмнэлзүйн ба лабораторийн хэвийн бус үзүүлэлтүүд	Эм	5	6	8	0	2	1	0
	Бүгд	7	9	11	1	5	1	0
	Эр	1032	635	348	251	195	91	63
XIX. Гэмтэл, хордлого ба гадны шалтгаант бусад тодорхой эмгэг /S00-T98/	Эм	792	563	415	367	303	171	108
	Бүгд	1824	1198	763	618	498	262	171
	Эр	24490	19005	13334	10426	8676	4373	2175
НИЙТ ДҮН	Эм	38597	31023	23018	18305	14860	7999	4764
	Бүгд	63087	50028	36352	28731	23536	12372	6939

ХҮСНЭГТ 12. ЭМТ- 201.4.2. АМБУЛАТОРЫН ҮЗЛЭГТ ХАМРАГДСАН ХҮНИЙ ТОО НАСНЫ БҮЛЭГ, ХҮЙСЭЭР

Үзлэгийн кабинетын нэр	Үзлэгт хамрагдсан хүний тоо					
	Насны бүлгээр					
	55-59		60-64		65+	
	Эрэгтэй	Эмэгтэй	Эрэгтэй	Эмэгтэй	Эрэгтэй	Эмэгтэй
А	28	29	30	31	32	33
Дотор	211964	344414	188097	291772	261257	417718
Хүүхэд	57	87	50	67	88	189
Мэс засал	14232	18441	9670	15376	13372	17251
Чих, хамар хоолой	13339	15470	8834	10670	9263	13229
Гэмтэл	7527	8333	3912	5823	4777	8188
Нүд	17543	21736	12713	18048	19968	29924
Шүд	20001	36422	15820	24117	16036	22539
Эрүү нүүр	1853	2557	1252	1755	1680	1917
Хавдар	5814	5292	3702	4092	6247	8291
Нефролог	4037	7358	3005	5825	4282	9686
Уролог	2492	922	2876	776	4424	1619
Мэдрэл	22793	29735	15161	23878	16480	29642
Сэтгэц эмгэг	4559	4187	1930	1972	1729	1912
Халдварт	5990	5974	2029	3950	1632	2937
Эмэгтэйчүүд	35	18394	31	8605	26	6799
Арьс, харшил	4712	8155	3600	6096	6079	8198
Сүрьеэ	3785	3460	1786	2001	2120	2480
Уламжлалт	13733	28730	11653	22377	13371	26799
БЗДХ/ДОХ	2382	2874	544	1008	449	705
Настны	4492	14861	7095	14113	11737	20570
Бусад	59719	91586	48864	72361	61881	96062
Дүн	421059	668988	342624	534682	456898	726655

ХҮСНЭГТ 13. ЭМТ - 504. ХҮН АМЫН НАС БАРАЛТ /НАСНЫ АНГИЛЛААР/

		55-59	60-64	65-69	70-74	75-79	80-84	85+
I. ХАЛДВАРТ БА ШИМЭГЧИТ ЗАРИМ ӨВЧИН /A00-B99/-БҮГД	Эр	25	12	6	4	3	4	1
	Эм	6	7	2	5	5	3	1
	Бүгд	31	19	8	9	8	7	2
II. ХАВДАР /C00-D48/-БҮГД	Эр	384	332	243	228	214	133	67
	Эм	193	221	249	227	213	173	107
	Бүгд	577	553	492	455	427	306	174
III. ЦУС, ЦУС ТӨЛЖҮҮЛЭХ ЭРХТНИЙ ӨВЧИН БА ДАРХЛААНЫ МЕХАНИЗМ ХАМАРСАН ЭМГЭГ /D50-D89/-БҮГД	Эр	0	1	0	1	0	1	0
	Эм	1	0	0	1	0	0	0
	Бүгд	1	1	0	2	0	1	0
IV. ДОТООД ШҮҮРЭЛ, ТЭЖЭЭЛИЙН БА БОДИСЫН СОЛИЛЦООНЫ ӨВЧНҮҮД /E00-E90/-БҮГД	Эр	16	14	15	3	7	3	1
	Эм	22	10	11	16	12	10	3
	Бүгд	38	24	26	19	19	13	4
V. СЭТГЭЦИЙН БА ЗАН ТӨРХИЙН ЭМГЭГ /F00-F99/-БҮГД	Эр	1	2	0	0	0	0	0
	Эм	2	1	1	1	1	0	1
	Бүгд	3	3	1	1	1	0	1
VI. МЭДРЭЛИЙН ТОГТОЛЦООНЫ ӨВЧИН /G00-G99/-БҮГД	Эр	7	7	2	3	4	11	11
	Эм	5	6	7	1	7	6	14
	Бүгд	12	13	9	4	11	17	25
VII. НҮД БА ТҮҮНИЙ ДАЙВРЫН ӨВЧИН /H00- H59/-БҮГД	Эр	0	0	0	0	0	0	0
	Эм	0	0	0	0	0	0	0
	Бүгд	0	0	0	0	0	0	0
VIII. ЧИХ БА ХӨХЛӨГ СЭРТЭНГИЙН ӨВЧИН /H60-H95/-БҮГД	Эр	0	0	0	0	0	0	0
	Эм	1	0	0	0	0	0	0
	Бүгд	1	0	0	0	0	0	0
IX. ЗҮРХ-СУДАСНЫ ТОГТОЛЦООНЫ ӨВЧИН /I00-I99/-БҮГД	Эр	419	406	290	284	355	237	235
	Эм	174	171	166	178	292	328	545
	Бүгд	593	577	456	462	647	565	780
X. АМЬСГАЛЫН ТОГТОЛЦООНЫ ӨВЧИН /J00-J99/-БҮГД	Эр	37	22	22	25	30	19	23
	Эм	12	7	20	14	19	19	24
	Бүгд	49	29	42	39	49	38	47
Бусад амьсгалын тогтолцооны өвчин	Бүгд	12	7	7	11	5	6	7
XI. ХООЛ БОЛОВСРУУЛАХ ТОГТОЛЦООНЫ ӨВЧИН /K00-K93/-БҮГД	Эр	69	42	49	35	32	21	17
	Эм	54	53	55	58	60	43	44
	Бүгд	123	95	104	93	92	64	61
XII. АРЬС БА АРЬСАН ДООРХ ЭСЛЭГИЙН ӨВЧИН /L00-L99/-БҮГД	Эр	1	1	0	1	0	0	0
	Эм	5	0	3	1	0	0	2
	Бүгд	6	1	3	2	0	0	2
XIII. ЯС БУЛЧИНГИЙН ТОГТОЛЦОО БА ХОЛБОХ ЭДИЙН ӨВЧНҮҮД /M00-M99/-БҮГД	Эр	2	2	1	0	1	1	0
	Эм	0	2	2	0	0	2	1
	Бүгд	2	4	3	0	1	3	1
XIV. ШЭЭС БЭЛГЭСИЙН ТОГТОЛЦООНЫ ЭМГЭГ /N00-N99/-БҮГД	Эр	4	13	10	10	15	10	15
	Эм	12	13	12	14	16	19	10
	Бүгд	16	26	22	24	31	29	25
XV. ЖИРЭМСЭН, ТӨРӨЛТ БА ТӨРСНИЙ ДАРААХ ҮЕ /O00-O99/-БҮГД	Эр	0	0	0	0	0	0	0
	Эм	0	0	0	0	0	0	0
	Бүгд	0	0	0	0	0	0	0
XVI. ПЕРИНАТАЛЬ ҮЕД ҮҮССЭН ЗАРИМ ЭМГЭГ /P00-P96/-БҮГД	Эр	0	0	0	0	0	0	0
	Эм	0	0	0	0	0	0	0
	Бүгд	0	0	0	0	0	0	0
XVII. ТӨРӨЛХИЙН ГАЖИГ, ГАЖ ХӨГЖИЛ БА ХРОМОСОМЫН ЭМГЭГ /Q00-Q99/-БҮГД	Эр	1	0	0	0	0	0	0
	Эм	2	0	0	1	0	0	0
	Бүгд	3	0	0	1	0	0	0
XVIII. ӨӨР БҮЛЭГТ АНГИЛААГҮЙ ШИНЖ ТЭМДЭГ, ЗОВИУР, ЭМНЭЛЗҮЙН БА ЛАБОРАТОРИЙН ХЭВИЙН БУС ҮЗҮҮЛЭЛТҮҮД /R00-R99/-БҮГД	Эр	0	0	0	1	1	0	7
	Эм	0	0	0	1	3	10	44
	Бүгд	0	0	0	2	4	10	51
XIX - XX ӨВЧЛӨЛ БА НАС БАРАЛТЫН ГАДНЫ ШАЛТГААН /V00-Y99/-БҮГД	Эр	180	71	38	16	17	7	6
	Эм	35	21	12	6	8	5	8
	Бүгд	215	92	50	22	25	12	14
ДҮН	Эр	1146	925	676	611	679	447	383
	Эм	524	512	540	524	636	618	804
	Бүгд	1670	1437	1216	1135	1315	1065	1187