

МОНГОЛ УЛСЫН ҮНДЭСНИЙ СТАТИСТИКИЙН ХОРОО

ХӨДӨӨ АЖ АХУЙН САЛБАР

2014

Улаанбаатар хот

2015 он

Танилцуулгыг хянан, тохиосон:

ҮСХ-ны Дэд дарга Р.Содхүү
МЭЗСГ-ын дарга Э.Эрдэнэсан

Танилцуулгыг нэгтгэн боловсруулсан:

МЭЗСГ-ын шинжээч Р.Энх-Амгалан
МЭЗСГ-ын ажилтан Ч.Эрдэнэбилэг

Танилцуулгыг хэвлэлд бэлтгэсэн:

Төрийн захиргаа удирдлагын газрын Мэдээлэл сургалт, сурталчилгааны төв

Хаяг: Засгийн газрын III байр, Бага тойруу-44, Улаанбаатар-11, Монгол Улс
Утас: 326414, 1800-1212

Имэйл: information@nso.mn, Веб хаяг: <http://nso.mn>, www.1212.mn.

АГУУЛГА

Оршил	11
I. Эдийн засагт хөдөө аж ахуйн салбарын эзлэх байр суурь	12
II. Мал аж ахуй	12
II.1. Мал аж ахуйн салбарын үйлдвэрлэл	12
Мал аж ахуйн бүтээгдэхүүний экспорт	13
Мал аж ахуйн бүтээгдэхүүний боловсруулалт	14
II.2. 2014 оны жилийн эцсийн мал тооллогын дүн	15
II.2.1. Малтай болон малчин өрх, малчид, тэдгээрийн соёл ахуйн үзүүлэлтүүд	15
II.2.2. Мал, тэжээвэр амьтдын тоо, сүргийн бүтэц	17
Малтай өрхийн бүлэглэлт	22
Малчин өрхийн бүлэглэлт	23
Хээлтэгч малын тоо	24
Төл бойжилт	25
Малын зүй бус хорогдол	27
Хээл хаялт, сувайралт	29
Хээлтэгч, хээлтүүлэгчийн тохироо	30
Малын хэрэглээний зарлага	30
Сүргийн бүтэц	31
II.2.3. Эрчимжсэн мал аж ахуй, үүлдрийн болон шилдэг омгийн мал	33
II.2.4. Малын бэлчээр, тэжээлийн хүрэлцээ, хангамж	35
II.2.5. Тэжээвэр амьтад	37
II.3. Мал эмнэлгийн үйлчилгээ	37
II.4. Малын индексжүүлсэн даатгал	38
II.5. Дэлхийн малын тоо толгой	39
III. Газар тариалан	41
III.1. Тариалсан талбай	41
III.2. Газар тариалангийн үйлдвэрлэл, хураасан ургац	42
III.3. Га-гийн ургац	45
III.4. Хөдөө аж ахуйн эдэлбэр газар	46
Дүгнэлт	47
Хавсралтууд	

ХҮСНЭГТИЙН ЖАГСААЛТ

Хүснэгт 1. Мал аж ахуйн салбарын үйлдвэрлэл	12
Хүснэгт 2. Мал аж ахуйн бүтээгдэхүүний үйлдвэрлэл, биет хэмжээгээр	13
Хүснэгт 3. Нэг хүнд ногдох мал аж ахуйн гол нэрийн бүтээгдэхүүн	13
Хүснэгт 4. Мал аж ахуйн гол нэрийн бүтээгдэхүүний экспорт	14
Хүснэгт 5. Дотоодын үйлдвэрт боловсруулсан малын гаралтай бүтээгдэхүүн	14
Хүснэгт 6. Өрх, малчдын тоо, насны бүтэц	15
Хүснэгт 7. Малчин өрхийн нийгэм ахуйн зарим үзүүлэлтүүд	16
Хүснэгт 8. Цахилгаан үүсгүүртэй өрхийн тоо	17
Хүснэгт 9. Малын тоо, төрлөөр	17
Хүснэгт 10. Малын тоо, бүсээр	18
Хүснэгт 11. Бүс тус бүрээрх малын тоо, төрлөөр	19
Хүснэгт 12. Нийт сүрэгт таван төрлийн малын эзлэх хувь	19
Хүснэгт 13. Малын жилийн дундаж тоо толгой	20
Хүснэгт 14. Өрхийн аж ахуйн малын тоо	21
Хүснэгт 15. Малтай өрхийн малын бүлэглэлт	22
Хүснэгт 16. Малтай нэг өрхөд ногдох малын тоо	22
Хүснэгт 17. Малчин өрхийн малын бүлэглэлт	23
Хүснэгт 18. Малчин нэг өрхөд ногдох малын тоо	24
Хүснэгт 19. Хээлтэгч малын тоо	24
Хүснэгт 20. Сүрэгт хээлтэгч малын эзлэх хувь	25
Хүснэгт 21. Төл бойжилт	26
Хүснэгт 22. Бойжуулсан төл	26
Хүснэгт 23. 100 эхээс бойжуулсан төл	27
Хүснэгт 24. Том малын зүй бус хорогдол	27
Хүснэгт 25. Оны эхний малд зүй бус хорогдлын эзлэх хувь	28
Хүснэгт 26. Гэнэтийн аюулаар хорогдсон малын тоо	28
Хүснэгт 27. Хээл хаяж, сувайрсан эх малын тоо	29
Хүснэгт 28. Оны эхэнд байсан хээлтэгч малын тоонд хээл хаясан, сувайрсан малын эзлэх хувь	29
Хүснэгт 29. Хээлтүүлэгч малын тоо	29
Хүснэгт 30. Хээлтэгч, хээлтүүлэгчийн тохироо	30
Хүснэгт 31. Малын хэрэглээний зарлага	30
Хүснэгт 32. Зах зээлд худалдан борлуулсан болон аж ахуйн дотоодод хэрэглэсэн малын тоо	31
Хүснэгт 33. Сүргийн бүтэц	31
Хүснэгт 34. Сүргийн бүтэц, хувиар	32
Хүснэгт 35. Эр сувай малын өсөлт	33
Хүснэгт 36. Цэвэр үүлдрийн болон эрлийз нутгийн шилдэг омгийн малын тоо	33
Хүснэгт 37. Эрчимжсэн фермерийн аж ахуйн тоо	34
Хүснэгт 38. Эрчимжсэн аж ахуй эрхэлж байгаа фермерийн аж ахуйд өсгөн үржүүлж байгаа малын тоо	34
Хүснэгт 39. Бэлчээрийн хүрэлцээ хангамж	35
Хүснэгт 40. Бэлтгэсэн тэжээл, нэр төрлөөр	36
Хүснэгт 41. Үйлдвэрлэсэн тэжээлийн хангамж	36
Хүснэгт 42. Тэжээвэр амьтад, тэдгээрийг өсгөн үржүүлдэг өрхийн тоо	37
Хүснэгт 43. Мал эмнэлгийн арга хэмжээний мэдээ	37
Хүснэгт 44. Даатгалд хамрагдсан өрх, малын тоо	38
Хүснэгт 45. Дэлхийн малын тоо, төрлөөр	39

Хүснэгт 46. Дэлхийн малын тоо, бүс нутгаар	39
Хүснэгт 47. Дэлхийн малын тоо 2013 онд	40
Хүснэгт 48. Тариалсан талбай	41
Хүснэгт 49. Тариалсан талбай, аж ахуйн төрлөөр	42
Хүснэгт 50. Газар тариалангийн салбарын үйлдвэрлэл	43
Хүснэгт 51. Хураасан ургац	43
Хүснэгт 52. Ургац хураалт, зарим онуудаар	43
Хүснэгт 53. Хураасан ургац, аж ахуйн төрлөөр	44
Хүснэгт 54. 2014 оны ургац хураалтыг 2013 оныхтой харьцуулсан байдал	44
Хүснэгт 55. Газар тариалангийн бүтээгдэхүүний үйлдвэрлэл, нийлүүлэлт	45
Хүснэгт 56. Дотоодын үйлдвэрлэлийг нийт нийлүүлэлтэнд, импортыг дотоодын үйлдвэрлэлд харьцуулсан харьцаа	45
Хүснэгт 57. Га-гийн ургац	45
Хүснэгт 58. Хураасан ургац, тариалсан талбай, га-гийн ургацын дээд хэмжээ	46
Хүснэгт 59. Га-гаас хураасан төмс, хүнсний ногооны ургац, аж ахуйн төрлөөр	46
Хүснэгт 60. ХАА-н эдэлбэр газар	46

ЗУРГИЙН ЖАГСААЛТ

Зураг 1. ДНБ-д ХАА-н салбарын нэмэгдэл өртгийн эзлэх хувь	12
Зураг 2. Малчдын тоо, насны бүлгээр	16
Зураг 3. Нийгэм ахуйн зарим үзүүлэлт, малчин өрхийн тоонд эзлэх хувь	16
Зураг 4. Нийт малын тоо	17
Зураг 5. Малын тоо, бүсээр	18
Зураг 6. Нийт мал сүрэгт таван төрлийн малын эзлэх хувь	20
Зураг 7. Малын тоо, аймгаар	21
Зураг 8. Малчин өрхийн тоо, малын тооны бүлэглэлтээр	24
Зураг 9. Хээлтэгч малын тоо	25
Зураг 10. Бойжуулсан төлийн тоо	26
Зураг 11. 100 эхээс бойжуулсан төл	27
Зураг 12. Том малын зүй бус хорогдол	28
Зураг 13. 100 га бэлчээрийн талбайд ногдох хонин толгойд шилжүүлсэн малын тоо	35
Зураг 14. Бэлтгэсэн хадлан	36
Зураг 15. Үр тариа, төмс, хүнсний ногооны талиалсан талбай	41
Зураг 16. Тариалалт, уринш хийсэн талбай	42

ТОВЧИЛСОН ҮГИЙН ТАЙЛБАР

ҮСХ	Үндэсний Статистикийн Хороо
ХХААЯ	Хүнс, Хөдөө Аж Ахуйн Яам
ГЕГ	Гаалийн Ерөнхий Газар
НҮБ	Нэгдсэн Үндэсний Байгууллага
УЦУОСМХ	Ус Цаг Уур, Орчны Судалгаа, Мэдээллийн Хүрээлэн
МИД	Малын Индексжүүлсэн Даатгал
ДНБ	Дотоодын нийт бүтээгдэхүүн
ХАА	Хөдөө аж ахуй
МАА	Мал аж ахуй
ААНБ	Аж ахуйн нэгж байгууллага

НЭР ТОМЬЁОНЫ ТОВЧ ТАЙЛБАР, ТОДОРХОЙЛОЛТ

Малтай өрх. Малчин болон мал бүхий өрхийг нийтэд нь малтай өрх гэнэ.

Малчин өрх. Жилийн 4 улирлын туршид малаа маллаж, малын ашиг шим нь тэдний амьжиргааны эх үүсвэр болж байгаа өрх

Мал бүхий өрх. Малыг ахуй амьдралдаа туслах чанарын үүрэгтэй өсгөн үржүүлдэг өрх

Малчид. Жилийн 4 улирлын туршид мал аж ахуй эрхэлж, малын ашиг шим нь тэдний амьжиргааны эх үүсвэр болж байгаа 16 ба түүнээс дээш насны хүмүүсийг хэлнэ.

Бодод шилжүүлэх коэффициент:

1 адуу, үхэр	– 1 бод
1 тэмээ	– 1.5 бод
6 хонь	– 1 бод
8 ямаа	– 1 бод

Бодод шилжүүлэх коэффициентийг таван төрлийн малыг нэг төрлийн малд шилжүүлэн малын өсөлт, бууралтыг гаргах, үр ашгийг тооцоход ашиглана.

Бог малд буюу хонин толгойд шилжүүлэх коэффициент:

1 тэмээ	– 5 хонь
1 адуу	– 7 хонь
1 үхэр	– 6 хонь
1 хонь	– 1 хонь
1 ямаа	– 0.9 хонь

Хонин толгойд шилжүүлэх коэффициентийг малын тэжээлийн хүрэлцээ, хангамж, бэлчээрийн даацыг тодорхойлон гаргахад ашиглана.

Нас гүйцсэн мал. Малын төрөл бүр дээр дараах насны малыг хамруулна.

Тэмээ	- 4 ба түүнээс дээш настай
Адуу	- 3 ба түүнээс дээш настай
Үхэр	- 2 ба түүнээс дээш настай
Хонь	- Тухайн жилийн төл малаас бусад насны хонь
Ямаа	- Тухайн жилийн төл малаас бусад насны ямаа

Өсвөр насны мал

Тэмээ	- Өмнөх оны төл, 2, 3 настай
Адуу	- Өмнөх оны төл, 2 настай
Үхэр	- Өмнөх оны төл

Төл мал. Тухайн жилийн төлийг хэлнэ.

Бэлэн хээлтэгч. Малын төрөл бүр дээр нас гүйцсэн эм малыг хамруулна.

Малын тоо толгойн өсөлт. Оны эцсийн малаас оны эхний малыг хасаж, малын тооны өөрчлөлтийг тоогоор илэрхийлнэ. Оны эцсийн малын тоог оны эхний малын тоонд харьцуулан 100-гаар үржүүлж, өсөлт, бууралтыг хувиар илэрхийлнэ.

Малын өсөлтийн **орлого тал** нь төл бойжилт, **зарлага тал нь** хэрэглээний зарлага, том малын зүй бус хорогдол байна.

Төллөлтийн хувь. Төллөсөн хээлтэгчийн тоог оны эхний хээлтэгчийн тоонд харьцуулан, 100 –гаар үржүүлэн тооцно.

Бойжилтын хувь. Бойжсон төлийн тоог нийт гарсан төлийн тоонд харьцуулан 100–гаар үржүүлэн тооцно.

100 эхээс бойжуулсан төл. Бойжуулсан төлийн тоог оны эхний хээлтэгч малын тоонд харьцуулан 100-гаар үржүүлэн тооцно.

Хээлтэгч, хээлтүүлэгчийн тохироо. Хээлтэгч малын тоог хээлтүүлэгч малын тоонд харьцуулж тооцно.

1 хээлтүүлэгчид ногдох хээлтэгчийн тооны норм нь:

Буур	-	20-25
Азарга	-	12-15
Бух	-	35-45
Хуц, ухна	-	25-30

Том малын зүй бус хорогдолд өвчний (халдвартай, халдваргүй) хорогдол, гэнэтийн аюулын (цас, зуд, үер ус, гал түймэр, аянга цахилгаан зэрэг) хорогдол, бусад шалтгааны (малын хариулга, арчилгаа маллагаатай холбогдон гарсан) хорогдлыг хамруулна.

Оны эхний малд том малын зүй бус хорогдлын эзлэх хувь. Зүй бусаар хорогдсон том малын тоог оны эхний малын тоонд харьцуулан 100-гаар үржүүлэн тооцно.

Малын хэрэглээний зарлага. Оны эхний малын тоон дээр бойжуулсан төлийг нэмэж, том малын зүй бус хорогдол, оны эцсийн малын тоог хасаж тооцно.

Малын хашааны хангамж. Хашааны хангамжийг тооцохдоо хашааны багтаамжийг малын тоонд харьцуулна. Бод малын хашааны хангамжийг гаргахдаа бодын хашааны багтаамжийг үхрийн тоонд, харин бог малынхыг бог малын /хонь, ямааны/ тоонд харьцуулж тооцно.

Тэжээл хангамж. Тэжээлийн хангамжийг тооцохдоо тэжээлийн нэгжид шилжүүлсэн тэжээлийн хэмжээг хонин толгойд шилжүүлсэн малын тоонд харьцуулан тооцно.

Бэлчээрийн даац. Бэлчээрийн даацыг тооцохдоо бэлчээрийн хэмжээг хонин толгойд шилжүүлсэн малын тоонд харьцуулан тооцно.

Тэжээлийн нэгжид шилжүүлэх итгэлцүүр. Бэлтгэсэн тэжээл нь илчлэг, чанарын байдлаараа харилцан адилгүй байдаг учраас нэг тэжээлийн нэгжид шилжүүлж тэжээлийн хангамжийг гаргана. Дараах итгэлцүүрийг ашиглан тэжээлийн нэгжид шилжүүлнэ:

Бэлтгэсэн тэжээл	Итгэлцүүр
Гар тэжээл, хужир шүү	1.00
Үр тарианы хаягдал	0.90
Хадлан өвс	0.45
Лай	0.40
Таримал тэжээл	0.35
Даршны ургамал	0.25
Сүрэл	0.25
Төмс ногооны хаягдал	0.22

Малын тэжээлийн ангилал. Малын тэжээлийг ургамлын гаралтай, амьтны гаралтай, эрдэс тэжээлийн гаралтай гэж ангилна.

- Ургамлын гаралтай тэжээлд өвс, сүрэл, үр тариа, буурцгийн төрлийн ургамал багтах бөгөөд бүдүүн, хүчит, шүүст гэж ангилна.
 1. Бүдүүн тэжээл - өвс, сүрэл, нэг наст ба олон наст ургамал
 2. Хүчит тэжээл - үр тариа, үр тарианы хаягдал, вандуй, буурцаг
 3. Шүүст тэжээл - Бүх төрлийн дарш, төмс ногооны хаягдал тус тус орно.
- Амьтны гаралтай тэжээлд яс, цусны гурил зэрэг багтана.

- Эрдэс тэжээлд давс, хужир шүү орно.

Тариалангийн талбай. Хөдөө аж ахуйн таримал ургамлыг тариалсан талбайг хэлнэ. Тариалангийн талбайг тариалсан талбай, хураасан талбай, өнжсөн талбай, уринш боловсруулсан талбай гэж ангилна.

Тариалсан талбай. Тухайн жилд үр суулгасан газрын нийт талбайн хэмжээг хэлнэ.

Хураасан талбай. Тухайн жилд ургацыг хурааж авсан газрын нийт талбайн хэмжээг хэлнэ.

Га-гийн ургац. Талбайн нэг нэгжээс /1 га-гаас/ авах газар тариалангийн бүтээгдэхүүний /ургацын/ хэмжээ бөгөөд га-гийн ургацыг тодорхойлохдоо тухайн төрлийн ургамлын хурааж авсан бүх ургацыг тариалсан талбайн хэмжээнд нь харьцуулж тодорхойлно.

Нийт ургац. Тухайн жилд газар тариалангийн үйлдвэрлэл эрхэлж үйлдвэрлэсэн нийт бүтээгдэхүүний хэмжээ, өөрөөр хэлбэл, нийт тариалсан талбайгаас хураан авсан үр тариа, төмс, хүнсний ногоо, жимс жимсгэнэ, малын тэжээл, техникийн ургамал зэрэг ургамал тус бүрийн төрлөөрх ургацын хэмжээг хэлнэ.

ХАА-н эдийн засгийн бүс: 5 бүсэд хувааж, бүс тус бүрт дараах аймаг, нийслэл хамрагдана.

Бүс	Аймаг/Нийслэл
Баруун бүс	Баян-Өлгий, Говь-Алтай, Ховд, Увс, Завхан аймаг
Хангайн бүс	Баянхонгор, Булган, Архангай, Өвөрхангай, Орхон, Хөвсгөл аймаг
Төвийн бүс	Говьсүмбэр, Дорноговь, Дундговь, Өмнөговь, Сэлэнгэ, Төв, Дархан-Уул аймаг
Зүүн бүс	Хэнтий, Дорнод, Сүхбаатар аймаг
Улаанбаатар	Улаанбаатар хот

ОРШИЛ

Дэлхийн олон улс орнуудын нэгэн адил манай улсын эдийн засгийн хөгжилд хөдөө аж ахуйн салбар нь ихээхэн чухал байр эзэлдэг салбарын нэг юм.

Хөдөө аж ахуйн салбарын үйл ажиллагаа нь бусад хүчин зүйлээс илүүтэйгээр байгаль, цаг агаараас хамааралтай бөгөөд үйлдвэрлэсэн бүтээгдэхүүн нь үндсэндээ хүн амын хүнсний хэрэглээ, боловсруулах үйлдвэрлэлийн салбарын түүхий эдийн хэрэглээг хангахад зориулагддаг.

Энэ удаагийн танилцуулгад мал аж ахуй, газар тариалангийн салбарын 2014 оны төлөв байдлыг нэгтгэн тусгав.

“Монгол Улсын Үндсэн хууль”-нд “Мал сүрэг”-ийг үндэсний баялаг мөн гэж хуульчлан зааж, мал тооллогыг улсын хэмжээнд жил бүр зохион байгуулж, үр дүнг нь макро түвшинд хийгддэг тооцоо, судалгаанд ашиглаж, салбарын талаар удирдлагын шийдвэр гаргах мэдээллийн гол эх үүсвэр болгон ашиглаж байна.

“Статистикийн тухай” Монгол Улсын хуулийн 7 дугаар зүйлийн 1 дэх заалт, Монгол Улсын Засгийн газрын 2003 оны 224 дүгээр тогтоолын дагуу Үндэсний Статистикийн хороо мал, тэжээвэр амьтад, хашаа, худаг, тэжээлийн тооллогыг 2014 оны 12 дугаар сарын 7-ноос 17-ны өдрүүдэд улсын хэмжээнд зохион байгуулж явуулав.

Малын 2014 оны тооллогыг Үндэсний Статистикийн Хорооны даргын 2014 оны 09-р сарын 12-ний өдрийн тушаалаар шинэчлэн батлагдсан маягт, зааврын дагуу явуулж, үр дүнг нэгтгэн гаргалаа.

Энэхүү танилцуулгад мал тооллогын 2014 оны дүнг нэгтгэн дүгнэснээс гадна мал аж ахуйн салбарын бүтээгдэхүүн, голлох нэр төрлийн түүхий эд үйлдвэрлэлийн хэмжээ, тэдгээрийн экспорт, импорт болон мал эмнэлгийн арга хэмжээ, малын хашаа, худаг, уст цэгийн талаарх мэдээллийг тусган оруулав.

Түүнчлэн газар тариалангийн салбарын үндсэн үзүүлэлтүүд болох тариалсан талбай, хураасан ургац, га-гийн ургацын талаарх мэдээллийг жилийн дүнгээр нэгтгэн тусгасан болно.

Танилцуулгад улсын дүн мөн Баруун, Хангай, Төв, Зүүн бүс болон Улаанбаатар гэсэн бүсүүдээр тодорхойлж зэрэгцүүлэлт хийж харуулав.

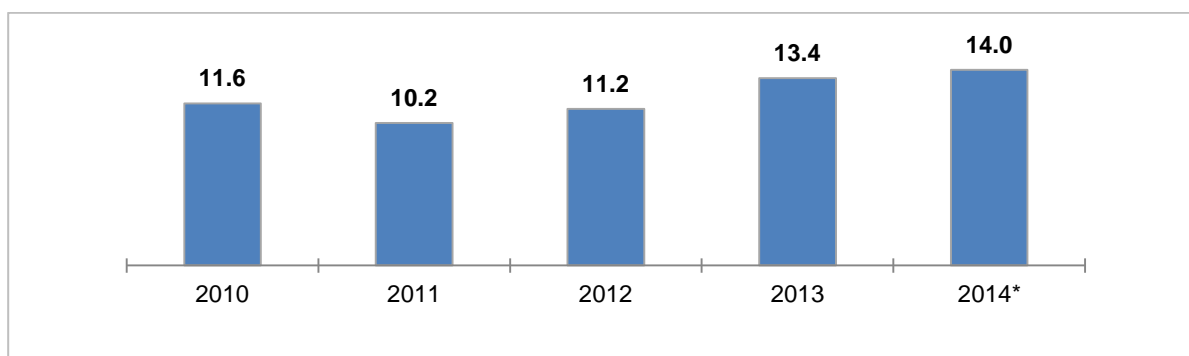
Манай улсын хөдөө аж ахуйн салбарын өнөөгийн байдалд дүгнэлт хийж, цаашид авч хэрэгжүүлэх арга хэмжээг боловсруулах, төлөвлөхөд энэхүү танилцуулга, судалгааны материал нь суурь мэдээлэл болно гэдэгт итгэж байна.

I. ЭДИЙН ЗАСАГТ ХӨДӨӨ АЖ АХУЙН САЛБАРЫН ЭЗЛЭХ БАЙР СУУРЬ

2014 оны байдлаар манай улсын Дотоодын нийт бүтээгдэхүүн (ДНБ)-ий 14.0 хувь, экспортын орлогын 7.4 хувийг хөдөө аж ахуйн салбар бүрдүүлж, нийт ажиллах хүчний 28.0 хувь нь энэ салбарт ажиллаж байна.

Зураг 1

ДНБ-д ХАА-н салбарын нэмэгдэл өртгийн эзлэх хувь



*урьдчилсан гүйцэтгэл

Салбарын бүтцээр анхдагч салбар буюу хөдөө аж ахуйн салбар, үүний дотор мал аж ахуйн салбар 1999 он хүртэл ДНБ-ий 30-40 орчим хувийг үйлдвэрлэж байсан бол 2000 оноос хойш хөдөө аж ахуйн салбарт учирсан байгалийн гамшиг, үйлчилгээний салбарын өсөлтөөс үүдэн, хөдөө аж ахуйн салбарын ДНБ-д эзлэх хувийн жин буурч, улмаар үйлдвэрлэл, үйлчилгээний салбарын эзлэх хувийн жин өссөөр байна.

Хөдөө аж ахуйн салбар, үүний дотор мал аж ахуйн салбарын үйлдвэрлэл нь боловсруулах аж үйлдвэрийн салбарын хүнсний бүтээгдэхүүн үйлдвэрлэл, нэхмэл эдлэл, арьс, ширэн эдлэл зэрэг үйлдвэрлэлийн салбарын түүхий эдийг нийлүүлж, боловсруулах салбар болон үйлчилгээний салбарын үйлдвэрлэлийн өсөлтийг хангах, газар тариалангийн салбар нь хүн амыг аюулгүй, баталгаат хүнсээр хангах үндсэн нөхцөл нь болж байна.

ХАА, ойн аж ахуй, загас барилт, ан агнуурын салбарт үйл ажиллагаа явуулж байгаа нийт 3409 ААНБ-аас мал аж ахуйн салбарт 779, газар тариалангийн салбарт 1865 ААНБ үйл ажиллагаа явуулж байна.

II. МАЛ АЖ АХУЙ

II.1 Мал аж ахуйн бүтээгдэхүүний үйлдвэрлэл

Мал аж ахуйн салбарын бүтээгдэхүүн үйлдвэрлэл 2014 оны урьдчилсан гүйцэтгэлээр, оны үнээр 3126.9 тэрбум төгрөг, 2010 оны зэрэгцүүлэх үнээр 1953.9 тэрбум төгрөгт хүрч, өмнөх оныхтой харьцуулахад оны үнээр 18.5 хувь, зэрэгцүүлэх үнээр 11.9 хувиар өслөө (Хүснэгт 1).

Хүснэгт 1

Мал аж ахуйн салбарын үйлдвэрлэл

	2010	2011	2012	2013	2014*	тэрбум төг	
						2014/2013	
						Хувь	Зөрүү
Тайлант оны үнээр	1 351.0	1 595.1	2 118.6	2 638.4	3 126.9	118.5	488.5
2010 оны зэрэгцүүлэх үнээр	1 351.0	1 341.9	1 540.4	1 746.3	1 953.9	111.9	207.5

*урьдчилсан гүйцэтгэл

Мал аж ахуйн салбарт 2014 онд нядалгааны жингээр 294.5 мян.т мах, 765.4 мян.т сүү, 22.3 мян.т хонины ноос, 7.7 мян.т ноолуур, 1.5 мян.т тэмээний ноос, 9.3 сая ширхэг арьс, шир үйлдвэрлэв.

Өмнөх оныхтой харьцуулахад махны үйлдвэрлэл, нядалгааны жингээр 4.8 мян.т, арьс, шир 0.6 сая ширхэгээр буурч, сүүний үйлдвэрлэл 98.4 мян.т, ноолуур 0.7 мян.т, хонины ноос 2.1 мян.т, тэмээний ноос 77.1 тонноор нэмэгдсэн байна (Хүснэгт 2).

Хүснэгт 2

Мал аж ахуйн бүтээгдэхүүний үйлдвэрлэл, биет хэмжээгээр

	2010	2011	2012	2013	2014*	2014/2013	
						Хувь	Зөрүү
Мах, нядалгааны жингээр, мян.т	241.0	210.0	263.4	299.3	294.5	98.4	-4.8
Адууны	23.0	25.5	31.1	29.8	31.1	104.4	1.3
Үхрийн	45.1	54.8	59.7	57.7	54.7	94.8	3.0
Тэмээний	5.7	6.2	5.3	6.7	6.3	94.0	-0.4
Хонины	77.9	78.4	67.2	91.0	92.0	101.1	1.0
Ямааны	49.0	44.7	56.3	64.0	61.2	95.6	-2.8
Сүү, мян.т	365.7	458.9	588.0	667.0	765.4	114.7	98.4
Гүүний	29.9	50.9	55.8	65.1	75.0	115.2	9.9
Үнээний	241.9	298.8	337.0	380.6	440.4	115.7	59.8
Ингэний	5.8	4.6	8.3	7.5	9.3	124.0	1.8
Хонины	39.6	33.4	64.5	74.2	84.7	114.1	10.5
Ямааны	48.5	70.9	122.4	139.5	156.0	111.8	16.5
Ноос, ноолуур, т							
Тэмээний ноос	1 267.4	1 038.5	1 079.3	1 437.5	1 515.6	107.1	0.1
Хонины ноос	17 117.7	17 646.6	17 484.9	20 229.2	22 351.7	110.5	2 122.5
Ямааны ноолуур	6 515.8	4 420.9	6 325.8	7 009.9	7 734.1	110.3	724.2
Арьс, шир, мян.ш**	8 126.4	8 743.8	7 756.1	9 934.1	9 284.3	93.5	-649.8
Тэмээний	28.4	30.3	23.1	29.4	27.4	93.2	-2
Адууны	348.6	208.0	214.6	222.4	222.8	100.2	0.4
Үхрийн	333.7	446.6	412.7	443.9	393.6	88.7	-50.3
Хонины	4 157.9	4 384.6	3 293.5	4 715.4	4 517.2	95.8	-198.2
Ямааны	3 257.8	3 258.0	3 561.3	4 218.5	3 933.5	93.2	-285

* урьдчилсан гүйцэтгэл

**хурга, ишигний арьс ороод

Нэг хүнд ногдох мал аж ахуйн бүтээгдэхүүн. Нэг хүнд 2014 онд дунджаар 99.4 кг мах, 258.3 кг сүү ногдож, өмнөх оныхтой харьцуулахад мах 3.8 кг-аар буурч, сүү 28.2 кг-аар нэмэгдсэн байна.

Хүснэгт 3

Нэг хүнд ногдох мал аж ахуйн гол нэрийн бүтээгдэхүүн*

	2010	2011	2012	2013	2014**
Мах, нядалгааны жингээр, кг	73.5	90.2	92.8	103.2	99.4
Сүү, кг	123.6	190.2	207.1	230.1	258.3
Өндөг, шир	20	25	20	22	24

*жилийн дундаж хүнд ногдуулж тооцсоноор

**урьдчилсан гүйцэтгэл

Мал аж ахуйн бүтээгдэхүүний экспорт. 2014 онд хөдөө аж ахуйн гаралтай гол нэрийн бүтээгдэхүүн, түүхий эдийн экспортоос 308.6 сая ам.долларын орлого олсон байна. Мал аж ахуйн гол нэрийн бүтээгдэхүүнээс олсон экспортын орлого нийт экспортын орлогын 5.3 орчим хувийг эзэлж байна.

2014 онд бэлтгэсэн хонины ноосны 33.1 хувь буюу 7.4 мян.т, бэлтгэсэн ямааны ноолуурын 52.2 хувь буюу 4.0 мян.т бохир ноолуур, адууны ширний 29.3 хувь буюу 65.4 мян.ширхэгийг боловсруулалтгүйгээр экспортод гаргасан байна (Хүснэгт 4).

Мал аж ахуйн гол нэрийн бүтээгдэхүүний экспорт

	2012		Нэгжийн дундаж үнэ, ам \$	2013		Нэгжийн дундаж үнэ, ам \$	2014*		Нэгжийн дундаж үнэ, ам \$
	тоо хэмжээ	үнийн дүн, мян.ам \$		тоо хэмжээ	үнийн дүн, мян.ам \$		тоо хэмжээ	үнийн дүн, мян.ам \$	
Мах, т									
Үхрийн хөлдүү мах	965.1	3 301.3	3.4	-	-		480	1 590.6	3.3
Хонь, ямааны мах	675.1	1 775.3	2.6	403.4	2 209.3	5.6	-	-	-
Адууны мах	1 462.1	4 765.3	3.3	2 597.8	7 573.0	2.9	1 822.2	4 971.5	2.7
Дайвар бүтээгдэхүүн	821.2	511.9	0.6	790.4	1 320.9	1.7	202.8	238.9	1.2
Ноос, ноолуур, т									
Хонины ноос	4 494.3	5 415.6	1.2	2 370.4	3 006.1	1.2	7 351.3	9 577.8	1.3
Бохир ноолуур	3 597.8	145 379.5	40.4	4 070.3	188 819.2	46.4	4 035.4	223 815.4	55.5
Самнасан ноолуур	532.9	47 829.9	89.8	564.5	56 081.2	99.4	636.6	61 931.8	97.3
Тэмээний ноос	1 032.3	2 609.8	2.5	991.0	2 145.7	2.2	1 090.1	3 560.5	3.3
Шир, мян.ш									
Адууны шир	196.7	2 162.1	10.8	209.7	2 136.2	11.7	65.4	654.0	10
Үхрийн шир	4.0	40.0	10.0	140.5	1 969.7	14.0	174.6	2 216.8	12.7

*урьдчилсан гүйцэтгэл

Дотоодын үйлдвэрт боловсруулсан мал аж ахуйн бүтээгдэхүүн. 2014 онд нийт үйлдвэрлэсэн сүүний 9.4 хувьтай тэнцэх 71.7 сая литр сүүг үйлдвэрийн аргаар боловсруулан шингэн сүү, тараг, бяслаг, аарц, цөцгий зэрэг сүү, сүүн бүтээгдэхүүн дотооддоо үйлдвэрлэсэн байна. Мөн нийт бэлтгэсэн махны 5.7 хувьтай тэнцэх 16.8 мян.т махыг дотоодын үйлдвэрүүдэд үйлдвэрийн аргаар боловсруулалт хийж мах, хиам, нөөш зэрэг мах, махан бүтээгдэхүүн үйлдвэрлэжээ. Түүнчлэн нийт үйлдвэрлэсэн хонины ноосны 6.2 хувьтай тэнцэх 1.4 мян.т угаасан ноос, ноолуурын 8.2 хувьтай тэнцэх 633.2 мян.т самнасан ноолуур үйлдвэрийн аргаар бэлтгэсэн байна (Хүснэгт 5).

Улсын хэмжээнд бэлтгэсэн үхрийн ширний 23.4 хувьтай тэнцэх 92.1 мян.шир, хонины арьсны 13.8 хувьтай тэнцэх 625.4 мян.шир, ямааны арьсны 33.4 хувьтай тэнцэх 1.3 сая ширхэг арьс, ширийг тус тус дотоодын үйлдвэрт боловсруулсан байна.

Хүснэгт 5

Дотоодын үйлдвэрт боловсруулсан малын гаралтай бүтээгдэхүүн

	Хэмжих нэгж	2010	2011	2012	2013	2014
Боловсруулсан мах	мян.т	14.7	16.4	16.6	23.6	16.8
Боловсруулсан сүү*	мян.л	33 824.4	42 677.4	53 184.9	50 119.7	71 748.3
Угаасан ноос	т	2 294.6	1 845.0	1 075.2	893.7	1 386.7
Самнасан ноолуур	т	824.7	874.3	417.0	521.8	633.2
Үхрийн шир	мян.ш	24.2	44.6	63.3	54.4	92.1
Хонины арьс	мян.ш	390.5	383.5	690.7	264.4	625.4
Ямааны арьс	мян.ш	198.3	480.2	1 184.3	894.9	1 313.8

үргэлжлэл

	Боловсруулалтын хувь				
	2010	2011	2012	2013	2014
Боловсруулсан мах	7.3	7.8	6.3	7.9	5.7
Боловсруулсан сүү*	10.0	9.3	9.0	7.5	9.4
Угаасан ноос	9.8	10.5	6.1	4.4	6.2
Самнасан ноолуур	13.2	19.8	6.6	7.4	8.2
Үхрийн шир	3.3	10.0	15.3	12.3	23.4
Хонины арьс	5.6	8.7	21.0	5.6	13.8
Ямааны арьс	3.1	14.7	33.2	21.2	33.4

*Боловсруулсан сүүнд шингэн сүү, зайрмаг, тараг, бяслаг, аарц зэргийг оруулан тооцсон

II.2 2014 оны жилийн эцсийн мал тооллогын дүн

II.2.1 Малтай өрх, малчид, тэдгээрийн ахуйн соёлын үзүүлэлтүүд

Малтай өрх, малчид. 2014 оны мал тооллогын дүнгээр улсын хэмжээгээр, малтай 213.4 мянган өрх тоологдсон байна. Үүний 70.2 хувь буюу 149.7 мянган өрх нь жилийн дөрвөн улирлын туршид малаа малладаг, малын ашиг шим нь тэдний амьжиргааны эх үүсвэр болж байгаа малчин өрх, 29.8 хувь буюу 63.6 мянган өрх нь малыг амьдрал ахуйдаа туслах чанартайгаар өсгөн үржүүлж буй мал бүхий өрх байна (Хүснэгт 6).

2014 оны мал тооллогын дүнгээр 293.6 мянган малчид мал аж ахуйн үйлдвэрлэлд ажиллаж байгаа бөгөөд малчдыг насны бүлгээр авч үзвэл 36.9 хувь нь 15-34 насны, 53.3 хувь нь 35 наснаас тэтгэвэрт гарах хүртэлх насныхан, 9.8 хувь нь тэтгэврийн насны хүмүүс байна. Сүүлийн жилүүдэд малчдын дотор 15-34 насны залуу малчдын эзлэх хувийн жин буурч, харин 35 наснаас тэтгэвэрт гарах хүртэлх насныхны эзлэх хувийн жин өссөн хэвээр байна.

Хүснэгт 6

Өрх, малчдын тоо, насны бүтэц

	2010	2011	2012	2013	2014
Малтай өрх, мян.өрх	216.6	211.7	207.8	209.9	213.4
Малчин өрх, мян.өрх	160.3	154.9	146.1	145.3	149.7
Малчдын тоо, мян.хүн	327.2	311.2	289.7	285.7	293.6
- 15-34 насны	142.3	129.1	117.8	110.1	108.6
- 35-59 насны эмэгтэй, 35-60 насны эрэгтэй	142.4	143.0	144.0	147.9	156.4
- тэтгэврийн насны	42.5	39.1	27.9	27.7	28.6
Нийт малчдаас эмэгтэй	146.5	140.8	136.1	134.7	137.4
Насны бүтэц %	100.0	100.0	100.0	100.0	100.0
- 15-34 насны	43.5	41.5	40.7	38.5	36.9
- 35-59 насны эмэгтэй, 35-60 насны эрэгтэй	43.5	46.0	49.7	51.8	53.3
- тэтгэврийн насны	13.0	12.5	9.6	9.7	9.8

Улсын дүнгээр 2014 онд малтай өрхийн тоо өмнөх оныхтой харьцуулахад 1.6 хувь буюу 3.4 мянган өрхөөр, малчин өрхийн тоо 3.0 хувь буюу 4.4 мянган өрхөөр өсчээ. Малтай өрхийн тоо Орхон аймагт 282 өрхөөр буурч, бусад аймаг, Улаанбаатар хотод 32-532 өрхөөр өссөн байна.

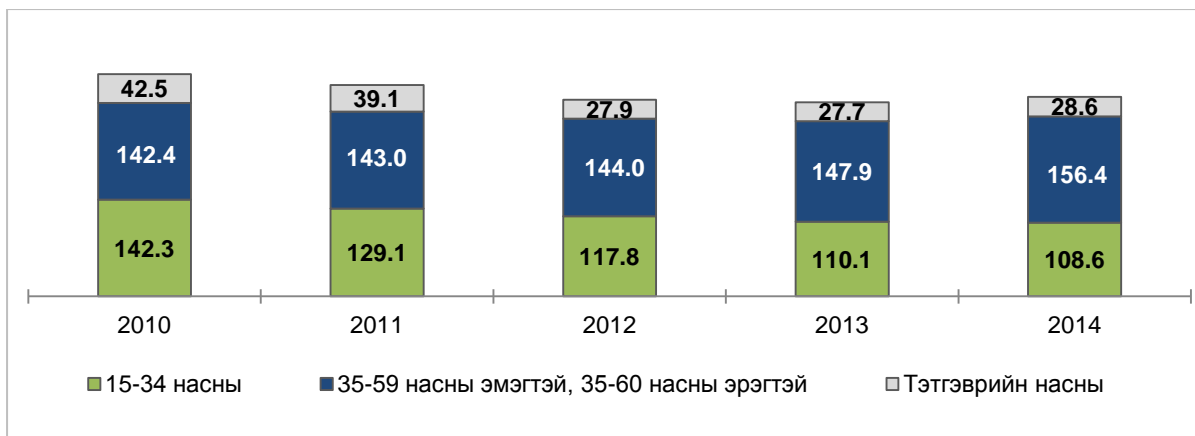
Малчин өрхийн тоо өмнөх оныхтой харьцуулахад Говь-Алтай, Орхон аймагт 101-203 өрхөөр буурч, бусад аймаг, Улаанбаатар хотод 22-545 өрхөөр өсчээ (Хавсралт хүснэгт 1).

Нийт малтай өрхийн 36.7 хувь нь Хангайн, 27.9 хувь нь Баруун, 21.5 хувь нь Төвийн, 11.5 хувь нь Зүүн бүсэд, 2.3 хувь нь Улаанбаатар хотод байна. Харин малчин өрхийн 41.2 хувь нь Хангайн, 25.7 хувь нь Баруун, 20.6 хувь нь Төвийн, 11.4 хувь нь Зүүн бүсэд, 1.1 хувь нь Улаанбаатарт байна (Хавсралт хүснэгт 1).

2014 онд мал аж ахуйн үйлдвэрлэлд ажиллаж буй малчдын тоо өмнөх оныхоос 2.8 хувь буюу 7.9 мянгаар өссөн байна.

Аймгаар авч үзвэл, малчдын тоо Увс, Говь-Алтай, Орхон аймагт 45-450 малчнаар буурч, бусад аймаг, Улаанбаатар хотод 126-1326 малчнаар өссөн байна (Хавсралт хүснэгт 2).

Малчдын тоо, насны бүлгээр, мян.хүн



Малчдын нийгэм ахуйн зарим үзүүлэлт. 2014 оны мал тооллогоор нийт малчин өрхийн 88.7 хувь нь цахилгааны эх үүсгүүртэй, 76.7 хувь нь телевизортой, 40.2 хувь нь автомашинтай, 50.9 хувь нь мотоциклтой, 3.2 хувь нь трактортой гэсэн дүн гарлаа (Хүснэгт 7).

Цахилгаан үүсгүүртэй өрхийн тоо 2014 онд 132.8 мянга болж, өмнөх оныхоос 10.5 мянгаар буюу 8.6 хувь, мотоциклтой өрхийн тоо 7.6 мянга буюу 11.1 хувь, телевизортой өрхийн тоо 7.3 мянга буюу 6.8 хувь, автомашинтай өрхийн тоо 4.4 мянга буюу 7.9 хувиар өсчээ.

Хүснэгт 7

Малчин өрхийн нийгэм ахуйн зарим үзүүлэлтүүд

	Өрхийн тоо, мян.					Малчин өрхийн тоонд эзлэх хувь				
	2010	2011	2012	2013	2014	2010	2011	2012	2013	2014
Цахилгаан үүсгүүртэй	132.6	136.0	119.8	122.3	132.8	82.8	87.8	82.0	84.1	88.7
Телевизортой	121.5	125.1	108.7	107.6	114.9	75.8	80.7	74.7	74.1	76.7
Автомашинтай	44.6	48.6	41.2	55.8	60.2	27.8	31.3	28.2	38.4	40.2
Мотоциклтой	66.9	74.9	63.0	68.6	76.2	41.7	48.3	43.2	47.2	50.9

Нийт малчин өрхөд цахилгаан үүсгүүртэй өрхийн эзлэх хувь өмнөх оныхоос 4.6 пункт, мотоциклтой өрхийн эзлэх хувь 3.7 пункт, телевизортой өрхийн эзлэх хувь 2.6 пункт, автомашинтай өрхийн эзлэх хувь 1.8 пунктээр өссөн байна.

Аймаг, бүсээр харуулсан дэлгэрэнгүй мэдээллийг хавсралт хүснэгт 3-аас харна уу.

Зураг 3

Нийгэм ахуйн зарим үзүүлэлт, малчин өрхийн тоонд эзлэх хувь



Нийт цахилгаан үүсгүүртэй өрхийн 94.1 хувь нь нарны, 0.8 хувь нь салхины, 0.1 хувь нь бусад (бага оврын мотор, аккумулятор гэх мэт) төрлийн цахилгаан эх үүсгүүртэй байна (Хүснэгт 8).

Хүснэгт 8

Цахилгаан үүсгүүртэй өрхийн тоо

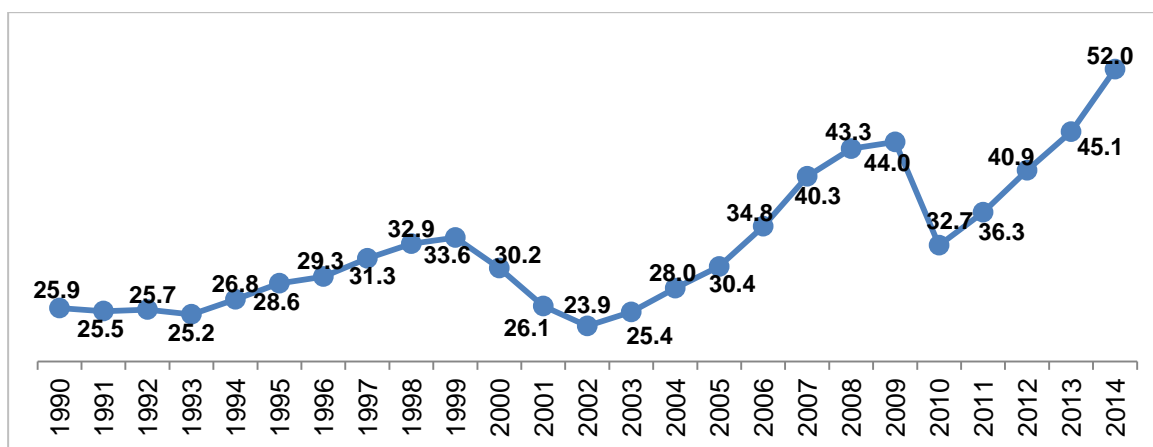
	мян.өрх						
	Бүгд	Дүнд эзлэх хувь			Дүнд эзлэх хувь		
		Нарны	Салхины	Бусад	Нарны	Салхины	Бусад
2010	132.6	114.9	4.5	13.2	86.7	3.4	10.0
2011	136.0	120.6	3.9	11.5	88.6	2.9	8.5
2012	119.8	112.8	2.0	5.0	94.1	1.7	4.2
2013	122.3	117.3	1.4	3.6	95.9	1.2	2.9
2014	132.8	125.0	1.0	0.2	94.1	0.8	0.1

II.2.2 Мал, тэжээвэр амьтдын тоо, сүргийн бүтэц

Малын тоо. 2014 оны жилийн эцсийн мал тооллогын дүнгээр малын тоо 52.0 сая толгой болж, өмнөх оныхоос 15.1 хувь буюу 6.8 сая толгойгоор өсөв.

Зураг 4

Нийт малын тоо, сая толгой



Төрлөөр нь авч үзвэл, адуу 2995.8 мянга, үхэр 3413.9 мянга, тэмээ 349.3 мянга, хонь 23214.8 мянга, ямаа 22008.9 мянган толгой тоологдсон нь өмнөх оныхоос адуу 376.4 мянга, үхэр 504.4 мянга, тэмээ 27.8 мянга, хонь 3148.4 мянга, ямаа 2781.3 мянган толгойгоор тус тус өссөн байна (Хүснэгт 9).

2014 онд нийт 690.7 мянган сарлаг тоологдсон нь нийт үхэр сүргийн 20.2 хувийг эзэлж байна. Сарлагийн тоо өмнөх оныхоос 18.0 хувь буюу 105.5 мянган толгойгоор өссөн байна.

Хүснэгт 9

Малын тоо, төрлөөр

	мян.толгой						
	2010	2011	2012	2013	2014	2014/2013	
						Хувь	зөрүү
Бүгд	32 729.5	36 335.8	40 920.9	45 144.3	51 982.6	115.1	6 838.3
Адуу	1 920.3	2 112.9	2 330.4	2 619.4	2 995.8	114.4	376.4
Үхэр	2 176.0	2 339.7	2 584.6	2 909.5	3 413.9	117.3	504.4
Тэмээ	269.6	280.1	305.8	321.5	349.3	108.7	27.8
Хонь	14 480.4	15 668.5	18 141.4	20 066.4	23 214.8	115.7	3 148.4
Ямаа	13 883.2	15 934.6	17 558.7	19 227.6	22 008.9	114.5	2 781.3

Нийт малын 87.0 хувийг бог мал, 5.8 хувийг адуу, 6.6 хувийг үхэр, 0.7 хувийг тэмээ эзэлж байна. Малын тоо Орхон аймагт 55.8 мянгаар буурч, бусад бүх аймаг, Улаанбаатар хотод 45.2-625.5 мянгаар өссөн байна (Хавсралт хүснэгт 7).

Архангай, Хөвсгөл, Төв, Өвөрхангай, Баянхонгор аймаг 3.5-4.3 сая мал тоолуулж, нийт малын тоогоороо тэргүүлж байна (Хавсралт хүснэгт 7).

Нийт малын 37.1 хувь буюу 19.3 сая толгой нь Хангайн бүсэд, 24.1 хувь буюу 12.5 сая толгой нь Баруун бүсэд, 23.6 хувь буюу 12.3 сая толгой нь Төвийн бүсэд, 14.4 хувь буюу 7.5 сая нь Зүүн бүсэд, 0.4 хувь буюу 385.4 мянга нь Улаанбаатарт байна (Хүснэгт 10).

Хүснэгт 10

Малын тоо, бүсээр

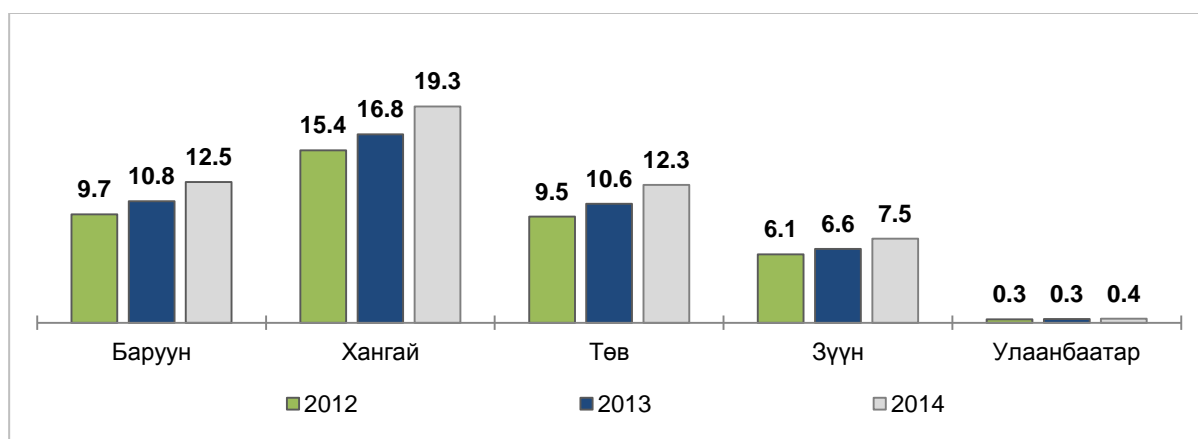
	мян.толгой						
	2010	2011	2012	2013	2014	2014/2013	
						Хувь	Зөрүү
Дүн	32 729.5	36 335.8	40 920.9	45 144.3	51 982.6	115.1	6 838.3
Баруун	7 418.5	8 525.4	9 670.8	10 832.7	12 544.5	115.8	1 711.8
Хангай	12 216.5	13 472.4	15 379.5	16 790.7	19 283.8	114.8	2 493.1
Төв	7 558.0	8 448.8	9 463.9	10 604.9	12 288.4	115.9	1 683.6
Зүүн	5 273.8	5 610.3	6 098.2	6 586.9	7 480.5	113.6	893.6
Улаанбаатар	262.9	278.9	308.5	329.1	358.4	117.1	56.3

2014 онд тоологдсон малын тоог бүс тус бүрээр өмнөх оныхтой харьцуулахад Хангайн бүсийнх 2.5 сая буюу 14.8 хувь, Баруун бүсийнх 1.7 сая буюу 15.8 хувь, Төвийн бүсийнх 1.7 сая буюу 15.9 хувь, Зүүн бүсийнх 0.9 сая буюу 13.6 хувь, Улаанбаатарынх 29.3 мянга буюу 8.9 хувиар тус тус өссөн байна.

Нийт малын тооны өсөлтийн 36.5 хувь нь Хангайн бүсэд, 25.0 хувь нь Баруун бүсэд, 24.6 хувь нь Төвийн бүсэд, 13.1 хувь нь Зүүн бүсэд, 0.8 хувь нь Улаанбаатарт ногдож байна.

Зураг 5

Малын тоо, бүсээр



Малын тоог төрлөөр нь өмнөх оныхтой харьцуулан аймгаар авч үзэхэд адуу, үхэр, хонь, ямаа Орхон аймгаас бусад бүх аймаг болон Улаанбаатар хотод; тэмээний хувьд Орхон, Дархан-Уул, Дорнод, Сүхбаатар аймгаас бусад 16 аймаг, Улаанбаатар хотод тус тус өссөн байна (Хавсралт хүснэгт 7).

2014 оны байдлаар нийт мал сүргийн 87.0 хувийг бог мал, 13.0 хувийг бод мал эзэлж байна. Сүрэгт бод болон бог малын эзлэх хувь өмнөх оныхоос өөрчлөлтгүй байна.

Баруун бүсийн нийт малын 9.3 хувийг бод, 90.7 хувийг бог, Хангайн бүсийн нийт малын 13.9 хувийг бод, 86.1 хувийг бог, Төвийн бүсийн малын 12.9 хувийг бод, 87.1 хувийг бог, Зүүн бүсийн малын 16.4 хувийг бод, 83.6 хувийг бог, Улаанбаатар хотын малын 28.7 хувийг бод, 71.3 хувийг бог мал тус тус эзэлж байна (Хүснэгт 11).

Хүснэгт 11

Бүс тус бүрээрх малын тоо, төрлөөр

МЯН.ТОЛГОЙ

	2014					
	Адуу	Үхэр	Тэмээ	Хонь	Ямаа	
Дүн	51 982.6	2 995.8	3 413.9	349.3	23 214.8	22 008.9
Баруун	12 544.5	478.4	599.3	84.1	5 318.1	6 064.6
Хангай	19 283.8	1 123.0	1 489.4	68.1	8 736.7	7 866.6
Төв	12 288.4	732.2	670.4	179.9	5 347.7	5 358.3
Зүүн	7 480.5	628.3	578.2	17.0	3 653.4	2 603.5
Улаанбаатар	358.4	33.9	76.6	0.2	158.9	115.9

Нийт сүрэгт таван төрлийн малын эзлэх хувийн жинг авч үзвэл адуу 5.8, үхэр 6.6, тэмээ 0.7, хонь 44.7, ямаа 42.3 хувийг тус тус эзэлж байна. Өмнөх оныхтой харьцуулахад нийт малд үхэр сүргийнх 0.2 пункт, хонин сүргийнх 0.3 пунктээр өсч, ямаан сүргийнх 0.3 пунктээр буурч, адуу болон тэмээн сүргийн эзлэх хувийн жин өмнөх оны түвшинд байна. (Хүснэгт 12).

Хүснэгт 12

Нийт сүрэгт таван төрлийн малын эзлэх хувь

	2010	2011	2012	2013	2014
БҮГД	100.0	100.0	100.0	100.0	100.0
Бод мал	13.4	13.0	12.7	12.9	13.1
Адуу	5.9	5.8	5.7	5.8	5.8
Үхэр	6.7	6.4	6.3	6.4	6.6
Тэмээ	0.8	0.8	0.7	0.7	0.7
Бог мал	86.6	87.0	87.2	87.1	86.9
Хонь	44.2	43.1	44.3	44.5	44.6
Ямаа	42.4	43.9	42.9	42.6	42.3

Малын тоо толгой сүүлийн жилүүдэд нэмэгдсэнээс гадна таван төрлийн малын харьцаа, сүргийн бүтцэд томоохон өөрчлөлт гарсан байна. 1926-1992 оны улсын мал тооллогын 66 жилийн дүнгээс үзэхэд сүрэгт бод мал 21.7 хувь, бог мал 78.3 хувийг эзэлдэг байсан бол 2014 оны байдлаар бод мал 13.1 хувь, бог мал 86.9 хувийг эзлэх болж, бод малын хувийн жин 8.6 пунктээр буурч, бог малынх нэмэгджээ. Дөрвөн бог мал тутмын гурав нь хонь, нэг нь ямаа гэсэн харьцаатай өсгөн үржүүлж ирсэн олон жилийн уламжлал маань сүүлийн есөн жилийн дунджаар авч үзэхэд 2 хонинд 2.1 ямаа гэсэн харьцаатай болж өөрчлөгдсөн байна.

Сүүлийн 80 гаруй жилийн хугацаанд тэмээний тоо толгой дунджаар 2.3 дахин буурсан байхад ямааны тоо 3.9 дахин нэмэгджээ. Үүний дүнд бог малын 25.4 хувийг эзэлж байсан ямааны тоо 48.7 хувийг эзлэх болсон байна. Ямааны тоо толгойн эрс өсөлт 1993 оноос эхэлж, ноолуур үнэд орсонтой холбогдон 1993-2003 онд дунджаар хонины тоонд дөхөж очин, 2004-2014 онд хонины тоо толгойноос давж гарсан байна. (Хүснэгт 13).

1942 оны байдлаар зөвхөн Өмнөговь аймагт ямааны тоо хониныхоосоо илүү байсан бол 1994 онд Баянхонгор, 1996 онд Говь-Алтай, 1998 онд Ховд аймагт ямааны тооны давамгайлал эхэлж, 2014 оны байдлаар Баян-Өлгий, Говь-Алтай, Ховд, Баянхонгор, Өвөрхангай, Говьсүмбэр, Дорноговь, Дундговь, Өмнөговь аймагт ямаа хониноосоо олон байна. Бог малд хонь 75.0 орчим хувь, ямааны тоо 25.0 орчим хувь байхад сүргийн бүтцэд болон малын бэлчээр ашиглалтад зохистой байсан уламжлалт харьцаа алдагдсаар 20 орчим жил болж байна.

Хүснэгт 13

Малын жилийн дундаж тоо толгой

мян.толгой

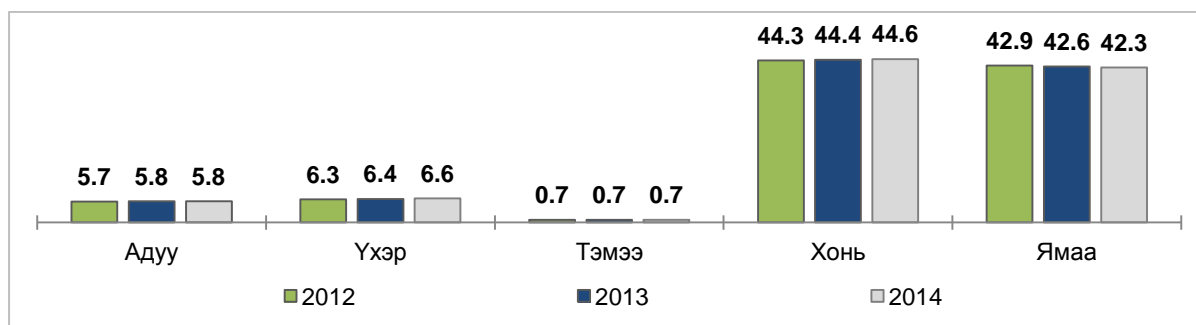
	1926-1992 оны дундаж	1993-2003 оны дундаж	2004-2014 оны дундаж	1993-2003* % 1926-1992*	2004-2014* % 1926-1992*
Бүгд	22 940.2	28 476.5	38 901.7	124.1	169.6
Адуу	2 146.5	2 540.4	2 252.3	118.3	104.9
Үхэр	2 197.2	2 957.9	2 447.7	134.6	111.4
Тэмээ	647.9	331.3	281.3	51.1	43.4
Хонь	13 391.8	13 282.1	16 871.3	99.2	126.0
Ямаа	4 556.8	9 364.9	17 049.0	205.5	374.1
Малын дүнд төрлийн эзлэх хувь	100.0	100.0	100.0		
Адуу	9.3	8.9	5.8		
Үхэр	9.6	10.4	6.3		
Тэмээ	2.8	1.2	0.7		
Хонь	58.4	46.6	43.4		
Ямаа	19.9	32.9	43.8		
Бог малын дүнд ямааны эзлэх хувь	25.4	41.4	50.3		
Хонь, ямааны тооны харьцаа	3 : 1	1 : 0.7	1:1		

*жилийн дундаж үзүүлэлт

2014 оны мал тооллогын дүнгээр Архангай аймаг нийт малын тоо болон үхэр, хонины тоогоор, Төв аймаг адууны тоогоор, Өмнөговь аймаг тэмээний тоогоор, Баянхонгор аймаг ямааны тоогоор тус тус тэргүүлж байна.

Зураг 6

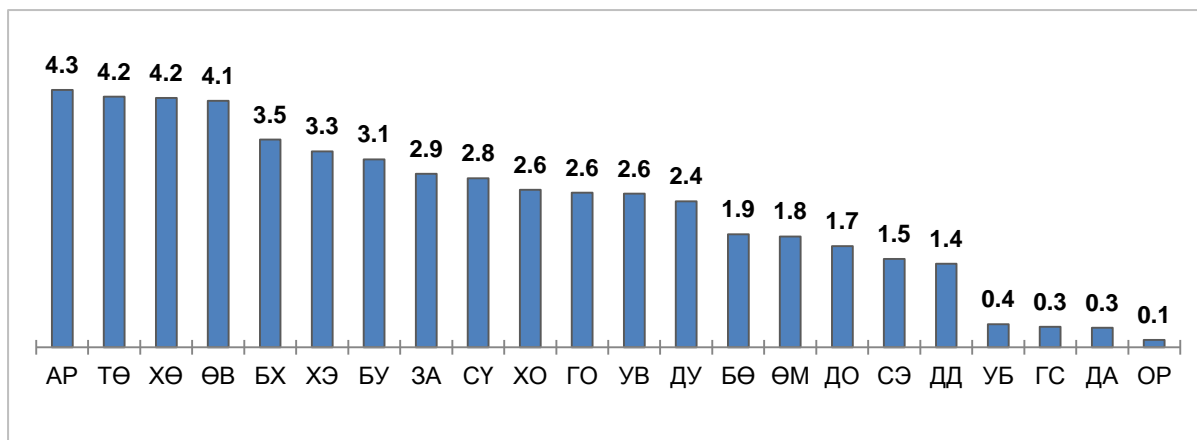
Нийт мал сүрэгт таван төрлийн малын эзлэх хувь



Улсын хэмжээнд нийт малын тоогоор Архангайн Эрдэнэмандал, адуугаар Булганы Сайхан, үхрээр Архангайн Өндөр-Улаан, тэмээгээр Өмнөговийн Ханбогд, хониор Архангайн Эрдэнэмандал, ямаагаар Өвөрхангайн Богд сум тэргүүлж байна (Хавсралт хүснэгт 6).

Зураг 7

Малын тоо, аймгаар, сая.толгой



Малын тоо толгойг өрхийн аж ахуйн болон ААНБ-ын гэж ангилж үздэг.

Өрхийн аж ахуйн буюу хүвийн малын тоо. 2014 онд хувийн малын тоо 51.6 сая толгой болж, нийт малын 99.3 хувийг эзэлж байна. Адууны 99.3, үхрийн 99.1, тэмээний 99.2 хувь, хонины 99.1, ямааны 99.5 хувь нь өрхийн аж ахуйд байна.

Өрхийн аж ахуйн малын тоо өмнөх оныхоос 6.8 сая толгой буюу 15.2 хувиар өслөө. (Хүснэгт 14).

Хүснэгт 14

Өрхийн аж ахуйн малын тоо

мян.толгой

	Бүгд	мян.толгой				
		адуу	үхэр	тэмээ	хонь	ямаа
1990	8 242.9	1 108.1	1 457.5	88.2	3 684.7	1 904.4
1995	26 447.2	2 532.0	3 140.4	349.7	12 194.1	8 231.0
2000	29 236.7	2 609.4	3 028.3	315.5	13 206.0	10 077.5
2001	25 335.6	2 152.4	2 031.8	278.3	11 439.0	9 434.2
2002	23 280.0	1 953.0	1 853.4	247.2	10 232.4	8 994.1
2003	24 888.8	1 937.5	1 768.3	251.8	10 417.6	10 513.5
2004	27 517.5	1 973.4	1 817.0	252.1	11 376.9	12 098.1
2005	29 901.8	2 001.2	1 940.3	250.0	12 582.9	13 127.4
2006	34 315.0	2 088.7	2 142.3	249.7	14 522.1	15 312.2
2007	39 752.0	2 215.7	2 398.0	257.1	16 681.0	18 200.2
2008	42 771.9	2 164.1	2 473.2	263.2	18 052.6	19 818.9
2009	43 496.5	2 198.2	2 565.8	274.0	18 954.6	19 503.9
2010	32 392.2	1 901.7	2 151.0	267.1	14 273.9	13 798.5
2011	35 977.6	2 093.6	2 314.1	277.7	15 458.3	15 833.9
2012	40 566.9	2 310.3	2 558.2	303.3	17 929.4	17 465.7
2013	44 793.2	2 598.5	2 881.9	318.8	19 860.8	19 133.3
2014	51 611.9	2 973.6	3 383.4	346.7	23 001.5	21 906.8

2014 оны байдлаар өрхийн аж ахуйн нийт малын 44.6 хувийг хонь, 42.4 хувийг ямаа, 6.6 хувийг үхэр, 5.8 хувийг адуу, 0.7 хувийг тэмээ эзэлж байна.

Малтай 213.4 мянган өрхийг малын тоогоор нь бүлэглэвэл, 11 хүртэлх малтай 15.0 мянган өрх буюу нийт мал бүхий өрхийн 7.0 хувь, 11-30 малтай 20.3 мянган өрх буюу нийт мал бүхий өрхийн 9.5 хувь, 31-50 малтай 15.8 мянган өрх буюу нийт мал бүхий өрхийн 7.4 хувь, 51-100 малтай 29.4 мянган өрх буюу нийт мал бүхий өрхийн

13.8 хувь, 101-200 малтай 46.8 мянган өрх буюу нийт мал бүхий өрхийн 22.0 хувь, 201-500 малтай 58.1 мянган өрх буюу нийт мал бүхий өрхийн 27.1 хувь, 501-ээс дээш малтай 27.9 мянган өрх буюу нийт мал бүхий өрхийн 13.1 хувийг тус тус эзэлж байна. (Хүснэгт 15).

Хүснэгт 15

Малтай өрхийн малын бүлэглэлт

Бүлэг	Малтай өрхийн тоо		Нийт дүнд эзлэх хувь		Малын тоо, мян.тол	
	2013	2014	2013	2014	2013	2014
Дүн	209 933	213 363	100.0	100.0	44 793.2	51 611.9
< 11	16 712	14 980	8.0	7.0	93.3	93.3
11-30	22 528	20 343	10.7	9.5	453.5	453.5
31-50	17 088	15 770	8.1	7.4	690.0	690.0
51-100	31 432	29 392	15.0	13.8	2 323.5	2 323.5
101-200	47 005	46 847	22.4	22.0	6 842.1	6 842.1
201-500	53 143	58 131	25.3	27.2	16 681.2	16 681.2
501-1000	17 123	21 092	8.2	9.9	11 412.4	11 412.4
1001-1500	4 076	5 620	1.9	2.6	4 681.5	4 681.5
1501-2000	566	816	0.3	0.4	949.7	949.7
2001+	260	372	0.1	0.2	665.9	665.9

Малтай өрхийн дийлэнх хувийг эзэлдэг 200 хүртэлх малтай өрхийн тоо 2014 онд 59.7 хувь болж, өмнөх оныхоос 4.5 пунктээр буурчээ. Мөн цөөн малтай буюу 200 хүртэлх малтай өрхийн тоо малын бүлэглэлтээр авч үзвэл 2014 онд өмнөх оныхоос 158-2185 өрхөөр буурсан байна.

201-500 хүртэл толгой малтай өрхийн эзлэх хувийн жин өмнөх оныхоос 2.3 пунктээр, 500-аас дээш бүлгийн малтай өрхийн эзлэх хувийн жин 1.9 пунктээр өссөн байна.

Бүсээр авч үзвэл, 2014 онд 200 хүртэл толгой малтай өрхийн нийт малтай өрхөд эзлэх хувь Баруун бүсэд 68.9, Хангайн бүсэд 62.5, Төвийн бүсэд 61.2 хувь, Зүүн бүсэд 58.4 хувь, Улаанбаатарт 90.9 хувь байсан бол 2014 онд Баруун бүсийнх 64.4 хувь, Хангайн бүсийнх 57.2 хувь, Төвийн бүсийнх 57.2 хувь, Зүүн бүсийнх 54.7 хувь, Улаанбаатарынх 89.4 хувь болсон байна. Үүнээс үзвэл цөөн малтай буюу 200 хүртэл толгой малтай өрхийн хувийн жин бүх бүсэд буурсан байна (Хавсралт хүснэгт 4).

2014 онд 1000 ба түүнээс дээш малтай 6808 өрх тоологдсон нь өмнөх оныхоос 1906 өрх буюу 38.9 хувиар өссөн байна. 1000-аас дээш малтай өрхийн 19.1 хувь нь Баруун бүсэд, 30.9 хувь нь Хангайн бүсэд, 29.3 хувь нь Төвийн бүсэд, 20.4 хувь нь Зүүн бүсэд, 0.3 хувь нь Улаанбаатар хотод ногдож байна. 1000-аас дээш малтай өрхийн тоогоор Төв аймаг тэргүүлж байна (Хавсралт хүснэгт 4).

Хүснэгт 16

Малтай нэг өрхөд ногдох малын тоо

Бүлэг	2013	2014	2014				
			Адуу	Үхэр	Тэмээ	Хонь	Ямаа
Дүн	214	242	14	16	2	108	102
< 11	6	6	1	4	-	-	1
11-30	20	20	2	7	-	4	7
31-50	40	40	3	8	-	11	18
51-100	74	74	5	10	-	24	35
101-200	146	146	9	13	1	54	70
201-500	314	317	17	19	2	133	146
501-1000	667	672	36	32	5	329	271
1001-1500	1 149	1 157	67	53	7	625	405
1501-2000	1 678	1 683	115	86	11	968	504
2001 +	2 561	2 540	196	135	12	1 506	692

Улсын дунджаар мал бүхий нэг өрхөд 242 толгой мал ногдож байгаа нь өмнөх оныхоос 18 толгой малаар өссөн байна. Малтай нэг өрхөд адуу 14, үхэр 16, тэмээ 2, хонь 108, ямаа 102 ногдож байна (Хүснэгт 16).

Нэг өрхөд ногдох малын бүтцийг авч үзэхэд 87.0 хувь нь бог мал, 13.0 хувь нь бод мал байна. Мөн 500 хүртэлх малтай өрхөд ямааны тоо хонины тооноос давсан бол 500-аас дээш малтай өрхүүдийн хувьд хонины тоо ямаанаас давсан байна.

Малтай өрхийн дүнд дийлэнх хувийг эзэлж байгаа 200 хүртэл толгой малтай нэг өрхөд дунджаар 80 толгой, 201-999 малтай нэг өрхөд 412 толгой, 1000 ба түүнээс дээш малтай өрхөд 1296 толгой мал тус тус ногдож байна.

Малтай нэг өрхөд ногдох малын тоо Архангай, Баянхонгор, Говь-Алтай, Өмнөговь, Төв, Сүхбаатар, Булган, Дундговь, Говьсүмбэр, Дорноговь, Хэнтий аймгуудад 249-353 толгойд хүрч, улсын дунджаас 7-111 толгойгоор дээгүүр, харин Завхан, Ховд, Өвөрхангай, Дорнод, Хөвсгөл, Увс, Сэлэнгэ, Орхон, Баян-Өлгий, Дархан-Уул аймаг, Улаанбаатар хотод 76-241 толгой болж, улсын дунджаас 1-166 толгойгоор доогуур байна (Хавсралт хүснэгт 4).

Бүсээр авч үзвэл, нэг өрхөд ногдох малын тоо Зүүн бүсэд 300, Төвийн бүсэд 264, Хангайн бүсэд 245, Баруун бүсэд 210 Улаанбаатарт 76 толгой болж, Зүүн, Төв, Хангайн бүсэд нэг өрхөд ногдох малын тоо улсын дунджаас 3-58 толгойгоор илүү байна.

Амьжиргааны гол эх үүсвэр нь мал аж ахуй болсон малчин өрхийн эзэмшилд 2014 оны байдлаар нийт малын 88.0 хувь буюу 45.7 сая толгой мал байна (Хүснэгт 17)

Хүснэгт 17

Малчин өрхийн малын бүлэглэлт

Бүлэг	Малчин өрхийн тоо		Малчин өрхийн малын тоо, мян.тол						
	2013	2014	2013	2014	Адуу	Үхэр	Тэмээ	Хонь	Ямаа
Дүн	145 311	149 735	39 355.4	45 730.9	2 603.2	2 810.7	327.2	20 632.4	19 357.3
<11	3 729	3 220	23.3	20.2	2.3	12.6	0.1	1.7	3.5
11-30	9 408	8 039	195.3	165.8	14.0	60.5	0.8	32.2	58.4
31-50	8 690	7 820	352.9	318.0	25.8	69.6	1.7	81.9	138.9
51-100	19 149	17 314	1 432.3	129.6	95.1	193.5	8.3	404.3	595.2
101-200	35 705	34 906	5 252.6	5 177.9	314.1	464.4	36.6	1 873.0	2 489.7
201-500	47 467	51 580	15 030.0	16 535.8	892.8	963.2	128.6	6 853.3	7 697.9
501-1000	16 372	20 190	10 925.6	13 590.9	728.6	642.6	97.3	6 627.3	5 495.0
1001-1500	3 983	5 505	4 574.1	6 368.1	368.4	288.1	40.7	3 443.5	2 227.3
1501-2000	555	802	931.8	1 350.4	92.7	68.2	8.6	776.7	404.2
2001+	253	359	637.5	907.2	69.2	47.9	4.4	538.5	247.1

Нэг малчин өрхөд 2013 оны байдлаар дунджаар 271 толгой мал, үүний дотор адуу 16, үхэр 16, тэмээ 2, хонь 122, ямаа 115 тус тус ногдож байсан бол 2014 онд дунджаар 305 толгой мал ногдож, үүний дотор адуу 17, үхэр 19, тэмээ 2, хонь 138, ямаа 129 ногдож байна. 2014 онд нэг малчин өрхөд ногдох малын тоо дунджаар өмнөх оныхоос 34 толгойгоор нэмэгдсэн байна (Хүснэгт 18).

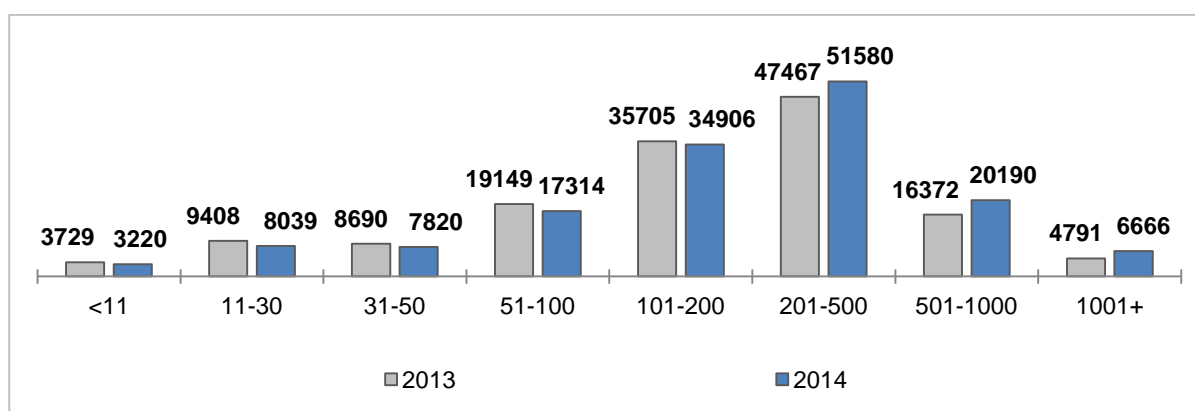
Малчин нэг өрхөд ногдох малын тоо

Бүлэг	2013	2014	2014				
			Адуу	Үхэр	Тэмээ	Хонь	Ямаа
Дүн	271	305	17	19	2	138	129
< 11	6	6	1	4	0	1	1
11-30	21	21	2	8	0	4	7
31-50	41	41	3	9	0	10	18
51-100	75	75	5	11	0	23	34
101-200	147	148	9	13	1	54	71
201-500	317	321	17	19	2	133	149
501-1000	667	673	36	32	5	328	272
1001-1500	1 148	1 157	67	52	7	626	405
1501-2000	1 679	1 684	116	85	11	968	504
2001+	2 520	2 527	193	134	12	1 500	688

Малчин өрхийг малын тоо толгойгоор нь бүлэглэвэл, 2013 онд малчин өрхийн 28.2 хувь нь 100 хүртэл малтай, 24.6 хувь нь 101-200 хүртэл малтай, 32.6 хувь нь 201-500 малтай, 11.3 хувь нь 501-999 малтай, 3.3 хувь нь 1000-аас дээш малтай байсан бол 2014 онд малчин өрхийн 24.3 хувь нь 100 хүртэл малтай, 23.3 хувь нь 101-200 хүртэл малтай, 34.4 хувь нь 201-500 малтай, 13.5 хувь нь 501-999 малтай, 4.4 хувь нь 1000-аас дээш малтай болсон байна.

Зураг 8

Малчин өрхийн тоо, малын тооны бүлэглэлтээр



Хээлтэгч мал. 2014 оны эцэст 22248.6 мян.толгой хээлтэгч мал тоологдсон нь өмнөх оныхоос 2811.9 мян.толгой буюу 14.5 хувиар өссөн байна. Төрлөөр авч үзвэл, гүү 110.8 мян.толгой буюу 14.1 хувь, үнээ 182.4 мян.толгой буюу 15.9 хувь, ингэ 8.2 мян.толгой буюу 7.3 хувь, эм хонь 1383.1 мян.толгой буюу 15.2 хувь, эм ямаа 1127.3 мян.толгой буюу 13.6 хувиар тус тус өсчээ (Хүснэгт 19).

Хүснэгт 19

Хээлтэгч малын тоо

мян.толгой

	2010	2011	2012	2013	2014	2014/2013	
						Хувь	Зөрүү
Бүгд	15 533.8	15 693.0	17 748.9	19 436.7	22 248.6	114.5	2 811.9
Гүү	593.0	641.6	700.9	784.7	895.5	114.1	110.8
Үнээ	901.9	965.6	1 046.0	1151.0	1 333.4	115.9	182.4
Ингэ	90.7	96.2	105.1	112.0	120.2	107.3	8.2
Эм хонь	7 097.5	7 117.5	8 257.1	9 094.9	10 478.0	115.2	1 383.1
Эм ямаа	6 850.7	6 872.1	7 639.7	8 294.3	9 421.6	113.6	1 127.3

Хээлтэгч мал нийт малын 42.8 хувийг эзэлж байгаа бөгөөд адуун сүргийн 29.9 хувь, үхэр сүргийн 39.1 хувь, тэмээн сүргийн 34.4 хувь, хонин сүргийн 45.1 хувь, ямаан сүргийн 42.8 хувийг тус тус эзэлж байна (Хүснэгт 20). Сүрэгт хээлтэгч малын эзлэх хувийн жин өмнөх оныхоос бүх сүргийн хувьд 0.1-0.6 пунктээр буурсан байна.

Хүснэгт 20

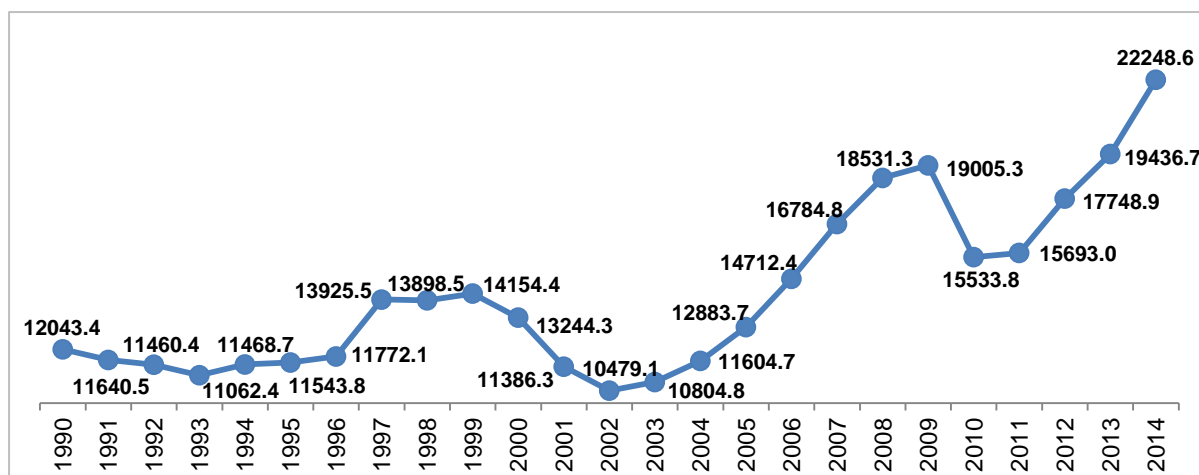
Сүрэгт хээлтэгч малын эзлэх хувь

	МЯН.ТОЛГОЙ				
	2010	2011	2012	2013	2014
Бүгд	47.5	43.2	43.4	43.1	42.8
Гүү	30.9	30.4	30.1	30.0	29.9
Үнээ	41.4	41.3	40.5	39.6	39.1
Ингэ	33.6	34.3	34.4	34.8	34.4
Эм хонь	49.0	45.4	45.5	45.3	45.1
Эм ямаа	49.3	43.1	43.5	43.1	42.8

Эрдэмтэн, судлаачдын үзэж байгаагаар мал аж ахуйн нөхөн үйлдвэрлэлийг хэвийн хэмжээнд байлгахад бод малын хувьд хээлтэгч мал сүргийн 50.0-55.0 хувь, бог малын хувьд сүргийн 60.0-65.0 хувийг эзэлж байвал зохимжтой гэж үздэг байна. Сүүлийн 5 жилийн байдлаар сүрэгт хээлтэгч малын эзлэх хувь бод малд дунджаар 35.0 хувь, бог малд 45.2 хувь байна.

Зураг 9

Хээлтэгч малын тоо, мян.толгой



Хээлтэгч малын тоо 20 аймаг, Улаанбаатар хотод 18.9-197.3 мян.толгой буюу 10.4-24.0 хувиар өсч, Орхон аймагт 25.3 мянган толгой буюу 31.6 хувиар буурчээ.

Бүх бүсэд хээлтэгч малын тоо 12.6-18.3 хувь буюу 28.0-993.1 мян. толгойгоор өссөн байна.

Баруун бүсэд нийт малын 41.4 хувь, Хангайн бүсэд 42.3 хувь, Төвийн бүсэд 43.6 хувь, Зүүн бүсэд 44.8 хувь, Улаанбаатар хотын нийт малын 46.8 хувийг хээлтэгч мал эзэлж байна. Нийт малд хээлтэгч малын эзлэх хувийн жин Баруун, Хангайн, Зүүн бүсэд өмнөх оныхоос 0.4-0.7 пунктээр буурч, харин Төвийн бүс, Улаанбаатар хотод өмнөх оныхоос 0.4 пунктээр өссөн байна.

Төл бойжилт. 2014 оны байдлаар оны эхний эх малын 87.4 хувь буюу 19436.7 мянган эх мал төллөж, гарсан төлийн 97.8 хувь буюу 17246.0 мянган төл бойжуулав. Бойжсон төлийн тоо өмнөх оныхоос 2025.0 мян.толгой буюу 13.3 хувиар, бойжилтын хувь 1.5 пунктээр өссөн байна (Хүснэгт 21).

Гарсан унаганы 97.0 хувь, тугалын 97.8 хувь, ботгоны 98.3 хувь, хурганы 98.4, ишигний 97.3 хувийг бойжуулсан байна. Өмнөх оныхтой харьцуулахад бойжуулсан унага, тугал, хурга, ишиг 73.7-959.6 мян. толгойгоор өсч, ботго 3.3 мян. толгойгоор буурсан байна.

Төл бойжилт

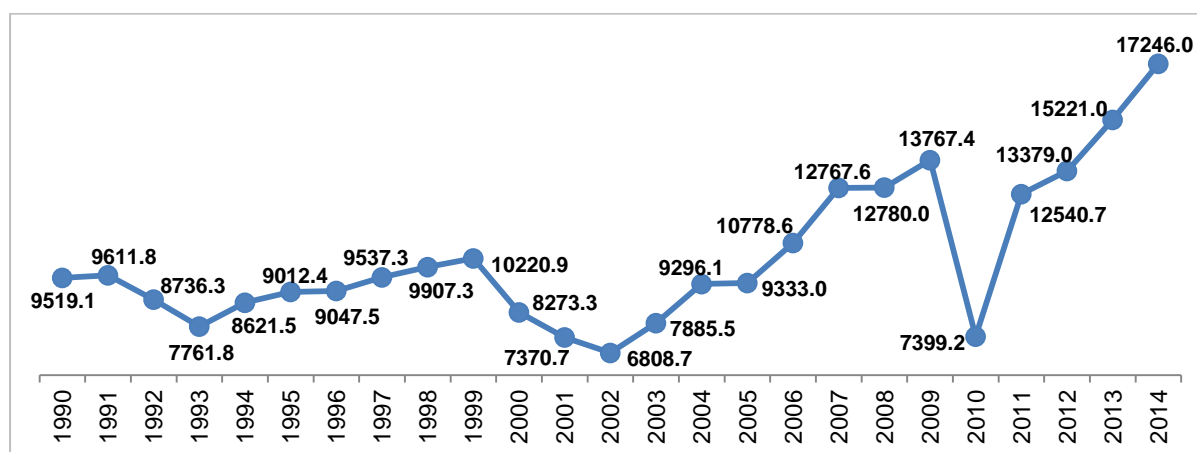
МЯН.ТОЛГОЙ

	2010	2011	2012	2013	2014					
						Унага	Тугал	Ботго	Хурга	Ишиг
Гарсан төл	10 875.7	13 217.1	13 859.8	15 806.2	17 631.8	658.1	995.7	60.2	8 438.6	7 479.2
Бойжсон төл	7 399.2	12 540.7	13 379.0	15 221.0	17 246.0	638.5	974.1	59.2	8 299.5	7 274.7
Бойжилтын хувь	68.0	94.9	96.5	96.3	97.8	97.0	97.8	98.3	98.4	97.3

Бойжуулсан төлийн тоо Орхон, Өмнөговь аймагт 4.1-48.1 хувь буюу 19.1-37.2 мян.толгойгоор буурч, харин бусад бүх аймагт 7.4-25.0 хувь буюу 8.9-298.5 мян.толгойгоор өссөн байна.

Зураг 10

Бойжуулсан төлийн тоо, мян.тол



Бойжуулсан төлийн тоо Хангайн бүсэд 780.0 мянга, Төвийн бүсэд 426.5 мянга, Баруун бүсэд 518.2 мянга, Зүүн бүсэд 290.8 мянга, Улаанбаатарт 9.5 мянган толгойгоор өссөн байна (Хавсралт хүснэгт 27).

Нийт бойжуулсан төлийн 24.3 хувь нь Баруун бүсэд, 36.3 хувь нь Хангайн бүсэд, 23.6 хувь нь Төвийн бүсэд, 14.9 хувь нь Зүүн бүсэд, 0.8 хувь нь Улаанбаатарт ногдож байна (Хавсралт хүснэгт 27).

Хүснэгт 22

Бойжуулсан төл

МЯН.ТОЛГОЙ

	2010	2011	2012	2013	2014
Бүгд	7 399.2	12 540.7	13 379.0	15 221.0	17 246.0
Унага	274.0	429.1	476.9	550.6	638.5
Тугал	541.0	662.9	751.3	845.6	974.1
Ботго	36.4	42.3	52.5	49.2	59.2
Хурга	3 895.8	5 887.9	6 327.9	7 287.5	8 299.5
Ишиг	2 652.0	5 518.5	5 770.5	6 488.2	7 274.7

2014 онд улсын дунджаар 100 эхээс 89 төл бойжуулсан нь өмнөх оныхоос 3 төлөөр нэмэгдэв (Хүснэгт 23).

100 эхээс бойжуулсан төлийн тоо Архангай, Баянхонгор, Орхон, Дорноговь, Дундговь, Өмнөговь аймагт өмнөх оныхоос 1-39 толгойгоор буурч, Завхан, Баян-

Өлгий, Увс, Ховд, Булган, Хөвсгөл, Говьсүмбэр, Дархан-Уул, Сэлэнгэ, Төв, Дорнод, Хэнтий аймаг, Улаанбаатар хотод 3-17 толгойгоор өсч, Говь-Алтай, Өвөрхангай, Сүхбаатар аймагт өмнөх оны түвшинд байна (Хавсралт хүснэгт 28).

Хүснэгт 23

100 эхээс бойжуулсан төл

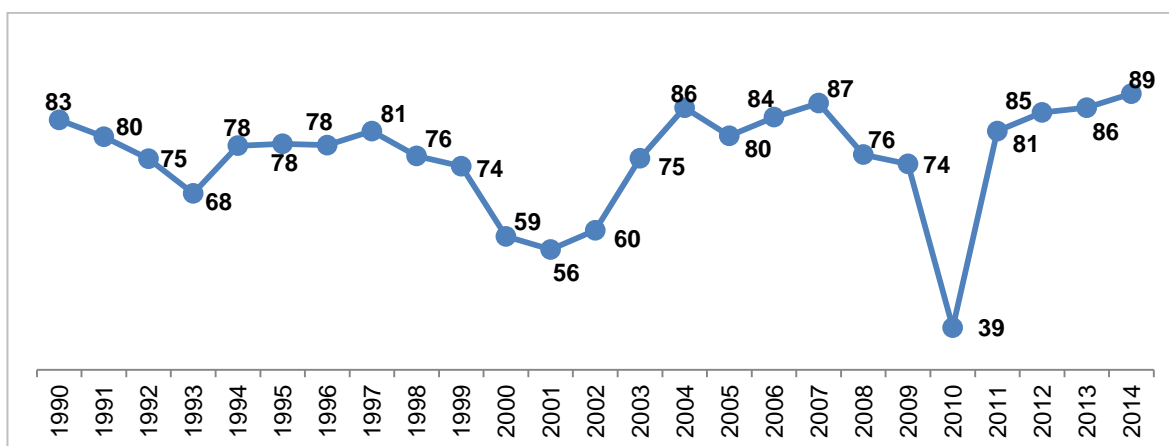
	толгой				
	2010	2011	2012	2013	2014
Бүгд	39	81	85	86	89
Унага	42	72	74	79	81
Тугал	53	73	78	81	85
Ботго	41	47	55	47	53
Хурга	45	83	89	88	91
Ишиг	31	81	84	85	88

Бүсээр авч үзвэл бүх бүс, Улаанбаатар хотод 100 эхээс бойжуулсан төлийн тоо өмнөх оныхоос 1-4 толгойгоор өссөн байна (Хавсралт хүснэгт 28).

Хангайн, Зүүн бүсийн 100 эхээс бойжуулсан төлийн тоо улсын дунджаас 1 толгойгоор дээгүүр, Төвийн бүсийнх 1 толгойгоор доогуур, Баруун бүс, Улаанбаатар хотод улсын дундажтай адилхан байна (Хавсралт хүснэгт 28).

Зураг 11

100 эхээс бойжуулсан төл



Том малын зүй бүс хорогдол. 2014 онд оны эхний нийт малын 0.9 хувьтай тэнцэх 401.4 мянган толгой мал хорогдсон нь өмнөх оныхоос 391.2 мянгаар буюу 49.4 хувиар буурсан байна. Нийт хорогдсон малын 38.8 хувийг хонь, 46.5 хувийг ямаа, 8.5 хувийг үхэр, 5.8 хувийг адуу, 0.4 хувийг тэмээ эзэлж байна (Хүснэгт 24).

Нийт хорогдсон малын 11.8 хувь буюу 47.4 мянга нь зуд, гэнэтийн аюулаар, 14.4 хувь буюу 57.8 мянга нь өвчнөөр хорогджээ.

Хүснэгт 24

Том малын зүй бүс хорогдол

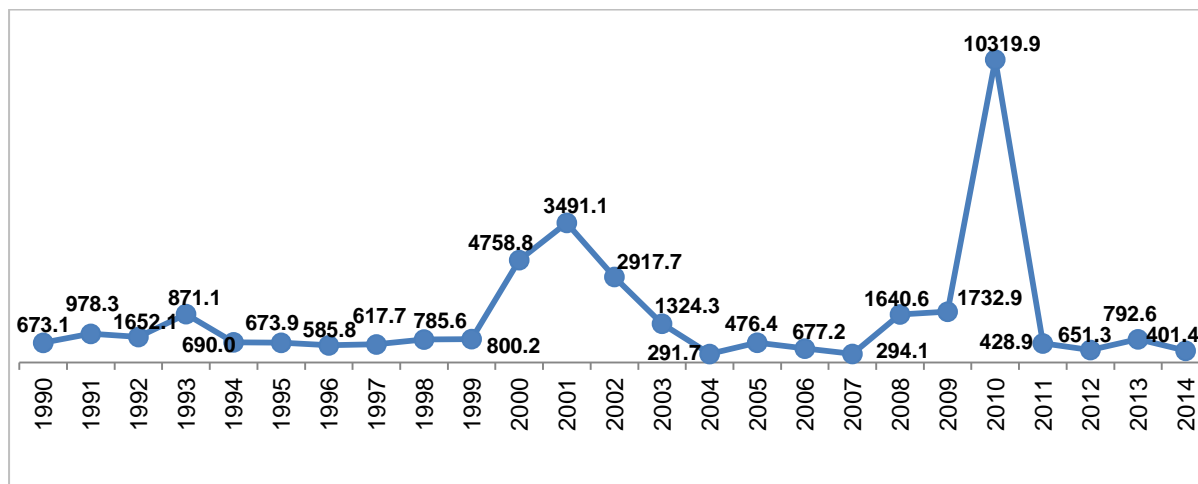
	мян.толгой				
	2010	2011	2012	2013	2014
Бүгд	10 319.9	651.3	428.9	792.6	401.4
Адуу	369.7	27.6	21.0	35.9	23.3
Үхэр	581.0	52.9	36.5	75.0	34.0
Тэмээ	17.0	2.4	1.4	1.8	1.5
Хонь	4 363.8	284.0	175.5	347.2	155.6
Ямаа	4 988.4	284.4	194.4	332.7	186.9

Том малын зүй бус хорогдол өмнөх оныхоос Ховд, Өмнөговь аймагт 1.3-3.9 мянга буюу 13.7-16.8 хувиар өсч, бусад аймаг, Улаанбаатар хотод том малын зүй бус хорогдол буурсан байна.

Нийт хорогдлын 71.5 хувь нь Архангай, Баянхонгор, Говь-Алтай, Хэнтий, Ховд, Хөвсгөл, Завхан аймагт ногдож байна (Хавсралт хүснэгт 29).

Зураг 12

Том малын зүй бус хорогдол, мян. толгой



Нийт хорогдлын 48.0 хувь нь Хангайн бүсэд, 26.7 хувь нь Баруун бүсэд, 12.9 хувь нь Зүүн бүсэд, 11.9 хувь нь Төвийн бүсэд, 0.5 хувь нь Улаанбаатар хотод гарсан байна (Хавсралт хүснэгт 29).

Хүснэгт 25

Оны эхний малд зүй бус хорогдлын эзлэх хувь

	2010	2011	2012	2013	2014
Бүгд	23.4	2.0	1.2	1.9	0.9
Адуу	16.6	1.4	1.0	1.5	0.9
Үхэр	22.4	2.4	1.6	2.9	1.2
Тэмээ	6.1	0.9	0.5	0.6	0.5
Хонь	22.6	2.0	1.1	1.9	0.8
Ямаа	25.4	2.0	1.2	1.9	1.0

Баруун бүсэд оны эхний малын 1.0 хувь, Хангайн бүсэд 1.1 хувь, Төвийн бүсэд 0.5 хувь, Зүүн бүсэд 0.8 хувь, Улаанбаатарт 0.6 хувь нь хорогдсон байна (Хавсралт хүснэгт 29).

2014 онд 47.4 мянган мал зуд, гэнэтийн аюулаар хорогдсон нь өмнөх оныхоос 57.7 мян. толгой буюу 54.9 хувиар буурсан байна (Хүснэгт 26).

Хүснэгт 26

Гэнэтийн аюулаар хорогдсон малын тоо

	МЯН.ТОЛГОЙ				
	2010	2011	2012	2013	2014
Бүгд	10 167.9	113.9	69.7	105.1	47.4
Адуу	364.2	5.1	4.1	4.9	3.1
Үхэр	561.4	8.8	5.7	9.8	3.5
Тэмээ	16.5	0.5	0.3	0.3	0.2
Хонь	4 299.5	47.0	27.9	44.4	18.0
Ямаа	4 926.3	52.6	31.8	45.8	22.7

Гэнэтийн аюулаар хорогдсон малын 79.8 хувь нь Хэнтий, Баянхонгор, Төв, Говь-Алтай, Увс, Дорнод, Булган аймагт ногдож байна. Бүсээр авч үзвэл гэнэтийн

аюулаар хорогдсон малын 23.5 хувь нь Баруун, 24.5 хувь нь Хангайн, 19.8 хувь нь Төв, 30.6 хувь нь Зүүн бүсэд, 1.5 хувь нь Улаанбаатар хотод тус тус ногдож байна (Хавсралт хүснэгт 31)

Хээл хаялт, сувайралт. 2014 онд оны эхний хээлтэгч малын 9.1 хувьтай тэнцэх 1.8 сая мал хээл хаяж, сувайрсны улмаас төл өгөөгүй байна. Хээл хаяж, сувайрсан хээлтэгч малын тоо өмнөх оныхоос 6.8 хувь буюу 128.8 мян.толгойгоор буурсан байна (Хүснэгт 27).

Төл өгөөгүй хээлтэгч малын 82.8 хувь буюу 1465.6 мянга нь сувайрсан хээлтэгч, 17.2 хувь буюу 303.6 мянга нь хээл хаясан эх мал байна.

Хүснэгт 27

Хээл хаяж, сувайрсан эх малын тоо

	мян.толгой									
	Сувайрсан					Хээл хаясан				
	2010	2011	2012	2013	2014	2010	2011	2012	2013	2014
Бүгд	2 526.6	1 454.1	1 308.8	1 462.6	1 465.6	1 904.8	456.5	464.0	435.4	303.6
Гүү	126.8	97.4	103.0	100.2	103.2	65.3	19.9	18.5	17.5	15.1
Үнээ	146.2	139.5	133.2	136.6	132.3	60.5	25.8	30.0	21.7	19.7
Ингэ	3.7	2.7	2.3	2.1	2.0	0.8	0.3	0.2	0.2	0.1
Эм хонь	954.7	553.1	493.1	586.8	543.4	519.9	144.4	122.7	137.1	100.0
Эм ямаа	1 295.2	661.3	577.4	636.9	684.7	1 258.2	266.1	292.5	258.9	168.6

Аймгаар авч үзвэл, төл өгөөгүй хээлтэгч малын тоо өмнөх оныхоос Говь-Алтай, Сүхбаатар, Говьсүмбэр, Дундговь, Дорноговь, Баянхонгор, Архангай, Өмнөговь аймгууд болон Улаанбаатар хотод 0.7-92.0 мян. толгойгоор өсч, бусад аймагт 1.3-128.4 мян. толгойгоор буурсан байна.

Хүснэгт 28

Оны эхний хээлтэгч малын тоонд хээл хаясан, сувайрсан малын эзлэх хувь

	Сувайрсан					Хээл хаясан				
	2010	2011	2012	2013	2014	2010	2011	2012	2013	2014
Бүгд	13.3	9.4	8.3	8.2	7.5	10.0	2.9	3.0	2.5	1.6
Гүү	19.5	16.4	16.1	14.3	13.1	10.1	3.3	2.9	2.5	1.9
Үнээ	14.3	15.5	13.8	13.1	11.5	5.9	2.9	3.1	2.1	1.7
Ингэ	4.1	3.0	2.4	2.0	1.8	0.8	0.3	0.2	0.2	0.1
Эм хонь	11.0	7.8	6.9	7.1	6.0	6.0	2.0	1.7	1.7	1.1
Эм ямаа	15.1	9.7	8.4	8.3	8.3	14.7	3.9	4.3	3.4	2.0

Хээл хаяж, сувайрсан эх малын 41.6 хувь нь Хангайн, 25.8 хувь нь Төвийн, 14.7 хувь нь Баруун, 16.9 хувь нь Зүүн бүсэд, 1.0 хувь нь Улаанбаатар хотод ногдож байна.

Хээлтэгч, хээлтүүлэгчийн тохироо. 2014 онд 434.7 мянган хээлтүүлэгч мал тоологдож, өмнөх оныхоос 47.7 мян.толгойгоор буюу 12.3 хувиар өсчээ (Хүснэгт29).

Хүснэгт 29

Хээлтүүлэгч малын тоо

	мян.толгой					
	1966-1968*	2010	2011	2012	2013	2014
Бүгд	337.0	278.0	329.7	362.9	387.0	434.7
Азарга	64.0	78.0	83.5	88.3	95.7	106.2
Бух	36.3	28.2	32.0	34.5	38.5	44.8
Буур	6.3	3.5	3.7	3.9	3.9	4.1
Хуц	173.9	93.0	112.3	124.8	131.7	148.1
Ухна	56.5	75.4	98.2	111.3	117.1	131.5

*жилийн дундаж

Хээлтэгч, хээлтүүлэгчийн тохироог авч үзвэл, бод малын хувьд үржлийн нормоор харин бог малын хувьд хуц, ухна зуданд ихээр хорогдсоноос үржлийн норм алдагджээ. Үржлийн нормоор бог малын нэг хээлтүүлэгчид 25-30 хээлтэгч ногдох ёстой байхад 2014 онд улсын дунджаар 1 хуцанд 71 эм хонь, 1 ухнад 72 эм ямаа ногдож байгаа нь норм 2.4 дахин хэтэрсэн үзүүлэлт болж байна (Хүснэгт 30). 1966-1968 оны дунджаар нэг хуц, ухнад 39-40 эм хонь, ямаа ногддог байсан нь үржлийн нормтой ойролцоо байжээ.

Хүснэгт 30

Хээлтэгч, хээлтүүлэгчийн тохироо

	Үржлийн норм	1966-1968*	2010	2011	2012	2013	2014
Гүү	12-15	10	8	8	8	8	8
Үнээ	35-45	24	32	30	30	30	30
Ингэ	20-25	29	26	26	27	29	29
Эм хонь	25-30	39	94	63	66	69	71
Эм ямаа	25-30	40	91	70	69	71	72

*жилийн дундаж

Малын хэрэглээний зарлага. 2014 онд оны эхний нийт малын 22.2 хувьтай тэнцэх 10006.4 мянган малыг хэрэглээнд зарцуулсан байна.

Малын хэрэглээний зарлага өмнөх оныхоос 198.6 мян.толгой буюу 1.9 хувиар буурсан байна. Малын төрлөөр авч үзвэл, адууны хувьд өмнөх оныхоос 13 мян.толгой буюу 5.8 хувиар өсч, үхрийнх 9.9 мян.толгой буюу 2.2 хувь, тэмээнийх 1.9 мян.толгой буюу 6.0 хувь, хониных 19.8 мян.толгой буюу 0.4 хувь, ямааных 180.1 мян.толгой буюу 4 хувиар тус тус буурсан байна. (Хүснэгт 31).

Малтай нэг өрх жилд дунджаар 47 толгой малыг өөрийн болон бусдын хэрэглээнд зориулан зарцуулсан дүн гарч байна.

Хүснэгт 31

Малын хэрэглээний зарлага

	МЯН.ТОЛГОЙ				
	2010	2011	2012	2013	2014
Бүгд	8 373.7	8 283.2	8 365.0	10 205.0	10 006.4
Адуу	205.3	208.9	238.3	225.8	238.8
Үхэр	383.3	446.3	469.9	445.6	435.7
Тэмээ	26.9	29.4	25.2	31.7	29.8
Хонь	4 326.3	4 415.8	3 679.6	5 015.3	4 995.5
Ямаа	3 431.9	3182.8	3 952.0	4 486.6	4 306.5

Оны эхний малд эзлэх хувь

Бүгд	19.0	25.3	23.0	24.9	22.2
Адуу	9.2	10.9	11.3	9.7	9.1
Үхэр	14.7	20.5	20.1	17.2	15.0
Тэмээ	9.7	10.9	9.0	10.4	9.3
Хонь	22.4	30.5	23.5	27.6	24.9
Ямаа	17.5	22.9	24.8	25.6	22.4

Хэрэглээнд зарцуулсан малын 93.0 хувийг бог мал, 7.0 хувийг бод мал эзэлж байгаа бөгөөд оны эхэнд байсан адууны 9.1 хувь, үхрийн 15.0 хувь, тэмээний 9.3 хувь, хонины 24.9 хувь, ямааны 22.4 хувийг хүнсний хэрэглээнд зарцуулсан байна (Хавсралт хүснэгт 30).

2014 онд нийт 4993.0 мян.толгой малыг зах зээлд худалдан борлуулж, 2842.6 мян.толгой малыг аж ахуйн дотоодод хэрэглэсэн байна. (Хүснэгт 32).

Зах зээлд худалдан борлуулсан болон аж ахуйн дотоодод хэрэглэсэн малын тоо

	Зах зээлд худалдан борлуулсан					Аж ахуйн дотоодод хэрэглэсэн				
	2010	2011	2012	2013	2014	2010	2011	2012	2013	2014
Бүгд	3 641.7	3 401.8	3 980.0	4 611.3	4 993.0	3 006.8	2 376.3	2 530.4	2 751.9	2 842.6
Адуу	125.7	130.1	148.9	155.6	177.1	96.5	77.5	79.6	77.9	81.4
Үхэр	202.2	213.0	244.2	249.5	276.0	169.5	138.8	144.3	145.5	152.2
Тэмээ	13.0	12.5	15.6	17.6	18.5	10.7	8.8	7.9	8.2	8.0
Хонь	1 859.1	1 804.1	1 873.5	2 303.2	2564.4	1 403.7	1 112.9	1 103.3	1 255.0	1 303.1
Ямаа	1 441.7	1 242.2	1 697.8	1 885.4	1956.9	1 326.4	1 038.3	1 195.2	1 265.2	1 297.4

Бүсээр авч үзвэл, оны эхний малынхаа, Баруун бүсэд 22.0 хувь, Хангайн бүсэд 21.3 хувь, Төвийн бүсэд 22.1 хувь, Зүүн бүсэд 24.7 хувь, Улаанбаатарт 24.6 хувийг тус тус хэрэглээнд зарцуулсан байна.

Хэрэглээнд зарцуулсан малын 35.7 хувь нь Хангайн бүсэд, 23.4 хувь нь Төвийн бүсэд, 23.8 хувь нь Баруун бүсэд, 16.3 хувь нь Зүүн бүсэд, 0.8 хувь нь Улаанбаатарт ногдож байна (Хавсралт хүснэгт 30).

Малтай нэг өрх дунджаар 23 толгой малыг зах зээлд борлуулж, мөн 13 толгой малыг өөрийн хүнсэндээ хэрэглэжээ.

Сүргийн бүтэц. 2014 оны байдлаар нийт сүргийн 33.6 хувь буюу 17444.5 мянган толгой нь төл, өсвөр насны мал, 22.8 хувь буюу 11854.7 мянган толгой нь нас гүйцсэн эр мал, 42.8 хувь буюу 22248.6 мянган толгой нь хээлтэгч мал, 0.8 хувь буюу 434.7 мянган толгой нь хээлтүүлэгч мал байна (Хүснэгт 33).

Хүснэгт 33

Сүргийн бүтэц, 2014 онд

	Толгойгоор, мян.тол					Хувиар				
	Бүгд	Төл, өсвөр насны мал	Нас гүйцсэн эр мал	Хээлтэгч	Хээлтүүлэгч	Бүгд	Төл, өсвөр насны мал	Нас гүйцсэн эр мал	Хээлтэгч	Хээлтүүлэгч
Бүгд	51 982.6	17 444.5	11 854.7	22 248.6	434.7	100.0	33.6	22.8	42.8	0.8
Адуу	2 995.8	1 280.1	714.0	895.5	106.2	100.0	42.7	23.8	29.9	3.6
Үхэр	3 413.9	1 593.0	442.7	1 333.4	44.8	100.0	46.7	13.0	39.1	1.3
Тэмээ	349.3	153.3	71.7	120.2	4.1	100.0	43.9	20.5	34.4	1.2
Хонь	23 214.8	7 779.0	4 809.7	10 478.0	148.1	100.0	33.5	20.7	45.1	0.6
Ямаа	22 008.9	6 639.2	5 816.7	9 421.6	131.5	100.0	30.2	26.4	42.8	0.6

Малын нас, хүйсээр нийт сүрэгт эзлэх хувийн жинг өмнөх оныхтой харьцуулж үзэхэд 2014 оны байдлаар төл, өсвөр насны малын сүрэгт эзлэх хувь 0.1 пунктээр буурч, нас гүйцсэн эр малын эзлэх хувь 0.4 пунктээр өсч, хээлтэгчийн эзлэх хувь 0.3 пунктээр, хээлтүүлэгчийн эзлэх хувь 0.1 пунктээр буурсан байна (Хүснэгт 34).

1966-1968 оны төлөвлөгөөт эдийн засгийн үеийнхтэй зэрэгцүүлж үзвэл сүргийн бүтцэд гарсан нэг томоохон өөрчлөлт нь үхэр сүрэг, бог малд эр сувай малын нөөцтэй болсон явдал юм. Бог малд эр сувай малын эзлэх хэмжээ 1966-1968 онд 12.2-13.0 хувь байсан бол 2014 онд 20.7-26.4 хувь болж 1.7-2.0 дахин нэмэгджээ. Энэ хугацаанд үхэр сүрэгт эр сувай мал 9.2 хувь эзэлж байснаа 13.0 хувь болж нэмэгдсэн байна (Хүснэгт 34).

Сүргийн бүтэц, хувиар

	Адуу					
	1966-1968*	2010	2011	2012	2013	2014
Бүгд	100.0	100.0	100.0	100.0	100.0	100.0
Төл, өсвөр насны	31.6	33.2	36.7	39.4	41.4	42.7
Нас гүйцсэн эр	37.7	31.9	29.0	26.7	25.0	23.8
Хээлтэгч	27.9	30.9	30.4	30.1	30.0	29.9
Хээлтүүлэгч	2.8	4.1	4.0	3.8	3.6	3.6

	Үхэр					
	1966-1968*	2010	2011	2012	2013	2014
Бүгд	100.0	100.0	100.0	100.0	100.0	100.0
Төл, өсвөр насны	46.5	42.0	44.0	45.5	46.4	46.7
Нас гүйцсэн эр	9.2	15.2	13.3	12.7	12.7	13.0
Хээлтэгч	42.5	41.4	41.3	40.5	39.6	39.0
Хээлтүүлэгч	1.8	1.3	1.4	1.3	1.3	1.3

	Үргэлжлэл					
	Тэмээ					
	1966-1968*	2010	2011	2012	2013	2014
Бүгд	100.0	100.0	100.0	100.0	100.0	100.0
Төл, өсвөр насны	31.7	37.4	38.0	40.7	44.9	43.9
Нас гүйцсэн эр	13.0	27.6	26.3	23.6	19.1	20.5
Хээлтэгч	54.0	33.6	34.3	34.4	34.8	34.4
Хээлтүүлэгч	1.3	1.4	1.3	1.3	1.2	1.2

	Хонь					
	1966-1968*	2010	2011	2012	2013	2014
Бүгд	100.0	100.0	100.0	100.0	100.0	100.0
Төл, өсвөр насны	34.5	25.4	34.3	33.3	33.7	33.5
Нас гүйцсэн эр	12.2	25.0	19.6	20.5	20.3	20.7
Хээлтэгч	51.9	49.0	45.4	45.5	45.3	45.1
Хээлтүүлэгч	1.4	0.6	0.7	0.7	0.7	0.6

	Ямаа					
	1966-1968*	2010	2011	2012	2013	2014
Бүгд	100.0	100.0	100.0	100.0	100.0	100.0
Төл, өсвөр насны	31.7	17.6	31.5	30.7	30.6	30.2
Нас гүйцсэн эр	13.0	32.5	24.8	25.1	25.7	26.4
Хээлтэгч	54.0	49.3	43.1	43.6	43.1	42.8
Хээлтүүлэгч	1.3	0.5	0.6	0.6	0.6	0.6

* жилийн дундаж

Сүрэгт эр сувай малын нөөц ихэссэн нь махны үйлдвэрлэл нэмэгдүүлэхэд сайнаар нөлөөлөх боловч бас анхаарах зүйл байна. 2012-2014 оны дунжийг 1966-1968 оны дундажтай харьцуулахад эр сувай малын тоо үхэрт 2.0 дахин, хонинд 2.7 дахин, ямаанд 9.3 дахин нэмэгджээ (Хүснэгт 35). Харин энэ хугацаанд нийт ямааны тоо 4.7 дахин өссөн байхад эр ямааны тоо 9.3 дахин өссөн нь ноолуурын үйлдвэрлэл нэмэгдүүлэхэд түлхэц болсон боловч ноолуурын чанарт сөрөг нөлөөтэй байв.

Эр сувай малын өсөлт

мян.толгой

	Жилийн дундаж			
	1966-1968	2000-2002	2012-2014	$\frac{2012-2014}{1966-1968}$ %
Үхэр	187.2	361.5	380.2	203.1
Хонь	1 562.4	2 648.4	4 202.1	268.9
Ямаа	544.3	2 745.2	5 052.8	928.3

II.2.3 Эрчимжсэн мал аж ахуй

Цэвэр үүлдрийн болон эрлийз, нутгийн шилдэг омгийн мал. 2014 онд цэвэр үүлдрийн 1404.4 мянган мал, эрлийз 273.5 мянган мал, нутгийн шилдэг омгийн 1309.3 мянган мал сайжруулсан нутгийн үүлдрийн 530.1 мянган хонь тоологдов.

Өмнөх оныхтой харьцуулахад цэвэр үүлдрийн мал 17.4 хувь буюу 208.6 мян. толгойгоор, нутгийн шилдэг омгийн мал 29.3 хувь буюу 296.8 мян. толгойгоор, эрлийз мал 41.0 хувь буюу 112.3 мян. толгойгоор, сайжруулсан нутгийн үүлдрийн хонь 6.3 хувь буюу 31.3 мян. толгойгоор тус тус өссөн байна (Хүснэгт 36).

Хүснэгт 36

Цэвэр үүлдрийн болон эрлийз нутгийн шилдэг омгийн малын тоо

	мян.толгой						
	2010	2011	2012	2013	2014	2014/2013	
						Хувь	Зөрүү
Цэвэр үүлдрийн	1 194.3	1 241.0	1 261.9	1 195.9	1 404.4	117.4	208.6
Үхэр	28.5	45.5	42.4	41.2	46.5	112.9	5.3
Хонь	981.1	938.3	933.0	949.1	1 234.9	130.1	285.8
Ямаа	184.7	257.3	286.5	205.5	123.0	59.8	-82.5
Эрлийз	409.8	469.1	565.3	225.7	385.8	170.9	160.1
Үхэр	63.2	86.0	68.1	75.6	99.5	131.6	23.9
Хонь	95.8	65.5	76.2	34.9	41.9	120.1	7.0
Ямаа	250.8	317.6	420.9	115.2	244.4	212.1	129.2
Нутгийн шилдэг омгийн	736.4	769.8	789.6	1 012.6	1 309.3	129.3	296.8
Адуу	25.1	23.2	24.1	79.1	57.2	72.2	-22.0
Үхэр	2.1	5.3	5.9	5.5	8.5	154.37	3.0
Тэмээ	11.3	13.9	14.3	16.4	14.4	88.1	-2.0
Хонь	136.5	141.4	132.9	82.9	125.2	151.0	42.3
Ямаа	561.4	586.0	612.6	828.6	1 104.0	133.2	275.4
Сайжруулсан нутгийн үүлдрийн	688.8	990.9	984.2	498.8	530.1	106.3	31.3
Хонь	688.8	990.9	984.2	498.8	530.1	106.3	31.3

Нийт малын 2.7 хувийг цэвэр үүлдрийн мал, 0.7 хувийг эрлийз мал, 2.5 хувийг нутгийн шилдэг омгийн мал эзэлж байгаа бол нийт хонин сүргийн 2.3 хувийг сайжруулсан нутгийн үүлдрийн хонь тус тус эзэлж байна.

Эрчимжсэн фермерийн аж ахуй. Хот суурин газрын хүн амыг аюулгүй хүнс тэжээлээр хангах хэрэгцээ шаардлагын улмаас эрчимжсэн мал аж ахуйг хөгжүүлэх талаар төр засгаас ихээхэн анхаарч байгаа билээ. Үүнтэй холбоотойгоор сүүлийн жилүүдэд эрчимжсэн фермерийн аж ахуйн тоо, энэ чиглэлийн бизнес эрхлэгчдийн тоо нэмэгдсээр байна.

Эрчимжсэн фермерийн аж ахуйн тоо

	2010	2011	2012	2013	2014	2014/2013	
						Хувь	Зөрүү
Бүгд	1 284	1 650	1 706	11 983	3 017	25.2	-8 966
Сүүний үхрийн ферм	649	901	977	912	1 432	157.0	520
Махны үхрийн ферм	101	64	78	88	351	398.9	263
Мах, ноосны хонины ферм	128	200	229	10 259	236	2.3	-10 023
Гахайн ферм	190	187	181	314	476	151.6	162
Тахианы ферм	148	217	152	319	405	127.0	86
Зөгийн ферм	68	81	89	64	83	129.7	19
Сүүний чиглэлийн ямааны ферм	-	-	-	9	4	44.4	-5
Туулайн ферм	-	-	-	18	30	166.7	12

Эх сурвалж: Хүнс,хөдөө аж ахуйн яамны мэдээ

2014 оны байдлаар улсын хэмжээнд 3017 эрчимжсэн фермерийн аж ахуй үйл ажиллагаа явуулж байгаа бөгөөд өмнөх оныхтой харьцуулахад фермерийн аж ахуйн тоо 8966 буюу 4.0 дахин буурсан байна (Хүснэгт 37).

Хүснэгт 38

Эрчимжсэн аж ахуй эрхэлж байгаа фермерийн аж ахуйд өсгөн үржүүлж байгаа малын тоо

	Сүүний үхэр			Махны үхэр			Мах, ноосны хонь		
	фермерийн аж ахуйн тоо	үхрийн тоо	1 фермерийн аж ахуйд ногдох үхэр	фермерийн аж ахуйн тоо	үхрийн тоо	1 фермерийн аж ахуйд ногдох үхэр	фермерийн аж ахуйн тоо	малын тоо	1 фермерийн аж ахуйд ногдох хонь
2010	649	21 412	33	101	11 307	112	128	101 681	794
2011	901	27 501	31	64	11 069	173	200	161 597	808
2012	977	32 876	34	78	11 247	144	229	253 810	1 108
2013	912	37 518	41	88	5 925	67	10 259	1 558 446	152
2014	1432	59 799	42	351	12 705	36	236	43 388	184

үргэлжлэл

	Гахай			Тахиа			Зөгий		
	фермерийн аж ахуйн тоо	Гахайны тоо	1 фермерийн аж ахуйд ногдох гахай	фермерийн аж ахуйн тоо	тахианы тоо	1 фермерийн аж ахуйд ногдох тахиа	фермерийн аж ахуйн тоо	Зөгийн бүл	1 фермерийн аж ахуйд ногдох зөгий, бүл
2010	190	15 064	79	148	397 468	2 686	68	2 255	33
2011	187	16 779	90	217	451 705	2 082	81	2 835	35
2012	181	17 775	98	152	594 936	3 911	89	2 707	30
2013	314	31 501	100	319	544 234	1 706	64	4 624	72
2014	476	32 094	67	405	761 973	1 881	83	5 876	70.8

Эх сурвалж: Хүнс,хөдөө аж ахуйн яамны мэдээ

2014 онд сүүний чиглэлийн нэг фермерийн аж ахуйд 42 толгой үхэр, махны чиглэлийн нэг фермерийн аж ахуйд 36 толгой үхэр, мах, ноосны чиглэлийн нэг фермерийн аж ахуйд 184 толгой хонь, гахайн нэг фермерийн аж ахуйд 67 гахай, тахианы нэг фермерийн аж ахуйд 1881 тахиа, зөгийн нэг фермерийн аж ахуйд 70.8 бүл зөгий ногдож байна (Хүснэгт 38).

Эрчимжсэн фермерийн аж ахуйн 57.9 хувь нь Архангай, Дорнод, Өвөрхангай, Төв аймаг болон Улаанбаатар хотын нутагт үйл ажиллагаа явуулж байна (Хавсралт хүснэгт 37).

II.2.4 Малын бэлчээр, тэжээлийн хүрэлцээ, хангамж

Бэлчээрийн хүрэлцээ. Газрын харилцаа, геодези, зураг зүйн газрын 2014 оны газрын нэгдмэл сангийн урьдчилсан тайлангаар манай улсын бэлчээр хадлангийн талбай 112.4 сая га байгаа нь өмнөх оныхоос 0.3 сая га буюу 0.3 хувиар буурч, 1964 оныхоос 7.7 хувь буюу 9.4 сая га-гаар багасчээ (Хүснэгт 39). 2014 онд 100 га бэлчээрийн талбайд хонин толгойд шилжүүлснээр 77 толгой мал ногдож байгаа нь өмнөх оныхоос 11 толгойгоор өссөн байна.

Хүснэгт 39

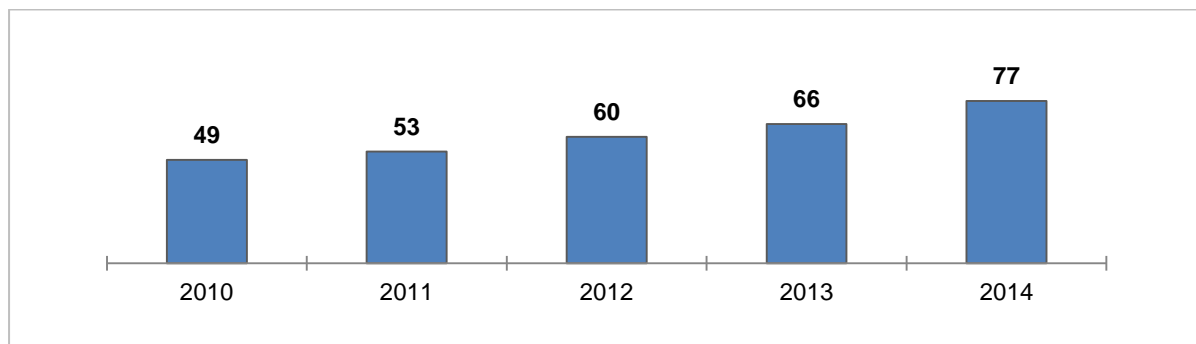
Бэлчээрийн хүрэлцээ хангамж

	1964	2012	2013	2014	2014/1964	
					Хувь	Зөрүү
Бэлчээр, хадлангийн талбай, сая га	122.1	112.7	112.7	112.4	92.0	-9.7
Хонин толгойд шилжүүлсэн малын тоо, сая тол	49.3	67.3	74.7	86.2	174.8	36.9
100 га бэлчээр хадлангийн талбайд ногдох хонин толгойд шилжүүлсэн малын тоо	40	60	66	77	192.5	37

Өнгөрсөн 50 жилийн хугацаанд буюу 1964 оныхтой харьцуулбал бэлчээрийн талбай 9.7 сая га-гаар багасч, хонин толгойд шилжүүлсэн нийт малын тоо 36.9 сая толгойгоор өссөн байна. Үүнтэй холбогдон 100 га бэлчээрийн талбайд ногдох хонин толгойд шилжүүлсэн малын тоо 92.5 хувиар нэмэгджээ.

Зураг 13

100 га бэлчээрийн талбайд ногдох хонин толгойд шилжүүлсэн малын тоо



100 га бэлчээрийн талбайд ногдох хонин толгойд шилжүүлсэн малын тоо Орхон аймагт 641, Улаанбаатарт 416, Дархан-Уул аймагт 340, Булган аймагт 225, Архангай аймагт 224, Сэлэнгэ аймагт 165 толгой байгаа нь улсын дунджаас 2.1-8.3 дахин өндөр байна (Хавсралт хүснэгт 39).

Бүсээр авч үзвэл, Хангайн бүс, Улаанбаатарт 100 га бэлчээрийн талбайд хонин толгойд шилжүүлснээр 130-416 толгой мал ногдож байгаа нь улсын дунджаас 53-339 толгойгоор өндөр байна. Дээрх байдлаас үзэхэд төвлөрсөн хот, суурин газар, мал ихтэй бүс нутаг, аймагт бэлчээрийн даац хэтэрсэн хэвээр байна (Хавсралт хүснэгт 39).

Малын тэжээлийн үйлдвэрлэл, хангамж. 2014 онд улсын хэмжээгээр тэжээлийн нэгжид шилжүүлснээр 614.0 мян.т тэжээл үйлдвэрлэсэн нь өмнөх оныхоос 0.7 хувь буюу 4.2 мян.тонноор өсөв (Хүснэгт 40).

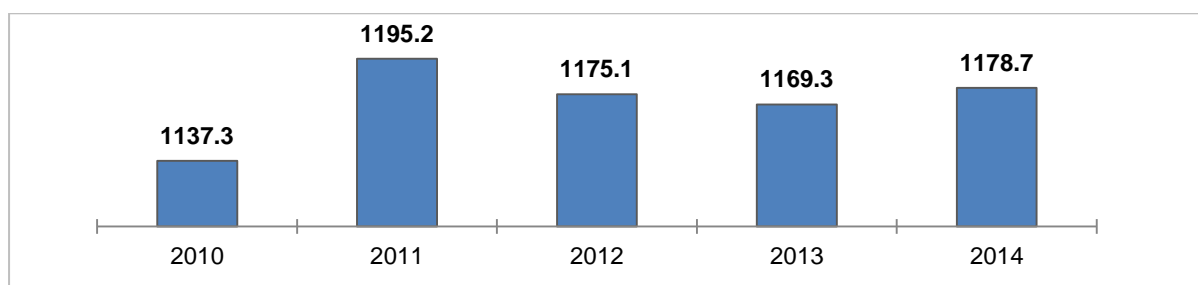
Даршнаас бусад бэлтгэсэн тэжээлийг нэр төрлөөр, өмнөх оныхтой харьцуулан авч үзвэл 0.5-32.6 хувиар буюу буурсан байна.

Бэлтгэсэн тэжээл, нэр төрлөөр

	2010	2011	2012	2013	2014	МЯН.Т
						$\frac{2014}{2013}$ %
Байгалийн хадлан	1 137.3	1 195.2	1 175.1	1 169.3	1 178.7	100.8
Сүрэл	8.3	7.9	4.6	3.1	7.9	254.8
Гар тэжээл	32.7	46.7	39.1	36.6	40.3	110.1
Бэлтгэсэн дарш	4.0	8.5	2.1	3.9	4.0	102.6
Эрдэс тэжээл	48.0	55.6	36.6	31.8	38.1	119.8
Үйлдвэрлэсэн тэжээл-бүгд, (тэж.нэгж)	618.6	663.2	624.6	609.8	614.0	100.7

Тэжээл бэлтгэлтийн хэмжээ /тэжээлийн нэгжээр/ 2014 онд Өвөрхангай, Дундговь, Төв, Өмнөговь, Баянхонгор, Архангай, Ховд, Дорнод, Дорноговь, Говь-Алтай аймагт өмнөх оныхоос 0.4-6.4 мян. тонноор өсч, бусад 11 аймаг, Улаанбаатар хотод 0.1-8.8 мян. тонноор буурав (Хавсралт хүснэгт 40).

Зураг 14

Бэлтгэсэн хадлан, мян.тонн

Тэжээл үйлдвэрлэлийн хэмжээ /тэжээлийн нэгжээр/ Баруун, Хангайн, Зүүн бүс болон Улаанбаатар хотод өмнөх оныхоос 0.1-26.9 хувь буюу 0.2-2.4 мян.тонноор буурч, Төвийн бүсэд 4.2 хувь буюу 7.9 мян. тонноор өссөн байна (Хавсралт хүснэгт 40).

Нийт тэжээлийн 34.1 хувь нь Хангайн бүсэд, 31.5 хувь нь Төвийн бүсэд, 17.7 хувь нь Баруун бүсэд, 15.6 хувь нь Зүүн бүсэд, 1.0 хувь нь Улаанбаатар хотод бэлтгэгдсэн байна (Хавсралт хүснэгт 40).

Хүснэгт 41

Үйлдвэрлэсэн тэжээлийн хангамж

	2010	2011	2012	2013	2014
Хонин толгойд шилжүүлсэн мал, мян.тол	54 821.6	60 238.6	67 294.1	74 771.0	86 222.7
Хонин толгойд шилжүүлсэн нэг малд ногдох тэжээл, тэж.нэгж, кг	11.3	11.0	9.3	8.2	7.1

2014 онд хонин толгойд шилжүүлсэн нэг малд 7.1 кг тэжээл ногдож байгаа нь өмнөх оныхоос 1.1 кг-аар буурав.

Бэлтгэсэн тэжээлийн хэмжээнд үйлдвэрийн аргаар боловсруулсан тэжээлийн хэмжээ ороогүй, зөвхөн малчид, аж ахуйн нэгжүүдийн гар аргаар бэлтгэсэн тэжээлийн хэмжээ орсон болно.

Бэлчээр, ургамал хамгаалал. ХХААЯ-ны мэдээгээр бэлчээр, бэлчээрийн ургамлыг хамгаалах ажлын хүрээнд 2014 онд нийт 9 аймгийн 72 сумын 540.0 мян. га бэлчээрийн талбайд үлийн цагаан оготной, 4 аймгийн 20 сумын 112.5 мян.га талбайд царцаатай тэмцэх ажлыг зохион байгуулсан нь бэлчээрийн даац, хүртээмжийг нийт 652.5 мян.га талбайгаар нэмэгдүүлэх нөхцлийг бүрдүүлэв.

2014 онд үлийн цагаан оготной тэмцэх ажилд нийт 1069.4 сая төгрөг, царцаатай тэмцэх ажилд 592.8 сая төгрөгийг тус тус зарцуулсан байна.

II.2.5 Тэжээвэр амьтад

2014 онд 46.3 мянган гахай, 794.5 мянган шувуу, 1759 цаа буга, 40 илжиг, 1102 туулай, 6.6 мянган бүл зөгий тоологдсон бөгөөд өмнөх оныхтой харьцуулахад шувуу 305.3 мянган толгой, цаа буга 185 толгой, зөгий 2968 бүл, толгойгоор нэмэгдэж, гахай 5.6 мянган толгой, туулай 160 толгой, илжиг 11 толгойгоор буурсан байна (Хүснэгт 42).

Тэжээвэр амьтдын дундаас гахай, шувууны аж ахуйг бусад аж ахуйгаас илүүтэйгээр эрхэлж байгаа бөгөөд 2014 онд 2.5 мянган өрх гахай, 1.8 мянган өрх шувуу өсгөн үржүүлж байна.

Хүснэгт 42

Тэжээвэр амьтад, тэдгээрийг өсгөн үржүүлдэг өрхийн тоо

	2010	2011	2012	2013	2014
Гахай, мян.тол	24.8	30.4	40.4	51.9	46.3
Шувуу, мян.тол	425.8	596.8	469.4	489.3	794.5
Цаа буга	1 344	1 396	1 421	1 574	1 759
Илжиг	99	198	75	51	40
Зөгий, бүл	1 628	896	2 128	3 677	6 645
Туулай	736	1 110	1 533	1 262	1 102
Гахайтай өрхийн тоо, мян.	1.4	1.5	2.2	2.9	2.5
Шувуутай өрхийн тоо, мян.	1.7	1.9	1.6	1.7	1.8

Өсгөн үржүүлж байгаа гахайны 41.7 хувь нь Улаанбаатарт, 39.5 хувь нь Төвийн, бүсэд, 12.4 хувь нь Хангайн бүсэд ногдож байна. Шувууны 51.7 хувь нь Төвийн бүсэд 45.5 хувь Улаанбаатар хотод байна (Хавсралт хүснэгт 44).

II.3 Мал эмнэлгийн үйлчилгээ

ХХААЯ-ны Мал эмнэлэг, үржлийн газрын мэдээгээр 2014 онд халдварт өвчнөөс урьдчилан сэргийлэх арга хэмжээнд давхардсан тоогоор 39.7 сая толгой мал хамрагдаж, нэг малд 149 төгрөг, лабораторын оношлогоо, шинжилгээнд давхардсан тоогоор 0.6 сая толгой мал хамрагдаж, нэг малд 32.2 мянган төгрөг, гоц халдварт өвчнөөс сэргийлэх вакцинжуулалтад давхардсан тоогоор 14.8 сая толгой мал хамрагдаж, нэг малд 155 төгрөгийг тус тус зарцуулсан байна (Хүснэгт 43).

Хүснэгт 43

Мал эмнэлгийн арга хэмжээний мэдээ

	2010			2011		
	Хамрагдсан малын тоо, мян.тол	Зарцуулсан зардал, сая төг	1 малд ногдох зардал, төг	Хамрагдсан малын тоо, мян.тол	Зарцуулсан зардал, сая төг	1 малд ногдох зардал, төг
Халдварт өвчнөөс урьдчилан сэргийлэх арга хэмжээ	30 451.7	3 573.2	117	41 218.3	4 743.1	115
Лабораторийн оношлогоо, шинжилгээ	1 029.0	1 069.9	1 040	1 018.0	694.8	682
Гоц халдварт өвчний вакцинжуулалтын зардал	9 245.7	1 714.3	185	17 150.3	1 779.3	104

	2012			2013		
	Хамрагдсан малын тоо, мян.тол	Зарцуулсан зардал, сая төг	1 малд ногдох зардал, төг	Хамрагдсан малын тоо, мян.тол	Зарцуулсан зардал, сая төг	1 малд ногдох зардал, төг
Халдварт өвчнөөс урьдчилан сэргийлэх арга хэмжээ	52 760.5	10 517.3	119	47 318.1	8 217.9	174
Лабораторийн оношлогоо, шинжилгээ	718.0	437.9	610	489.2	691.6	1 414
Гоц халдварт өвчний вакцинжуулалтын зардал	27 034.3	4 016.4	149	27 200.0	4 000.0	147

үргэлжлэл

	2014		
	Хамрагдсан малын тоо, мян.тол	Зарцуулсан зардал, сая төг	1 малд ногдох зардал, төг
Халдварт өвчнөөс урьдчилан сэргийлэх арга хэмжээ	39 671.6	5905.2	149
Лабораторийн оношлогоо, шинжилгээ	627.5	20 204.6	32 199
Гоц халдварт өвчний вакцинжуулалтын зардал	14 840.0	2 305.9	155

Эх сурвалж: Хүнс,хөдөө аж ахуйн яамны мэдээ

II.4 Малын индексжүүлсэн даатгалын үйлчилгээ

Монгол улсын Засгийн газар, Дэлхийн Банктай хамтран 2005 оны 7-р сараас эхлэн “Малын Индексжүүлсэн Даатгал” (МИД) төслийг Хэнтий, Баянхонгор, Увс аймагт хэрэгжүүлснээс хойш хугацаанд ҮСХ уг төслийн нэгжтэй хамтран ажиллаж, холбогдох тоо, мэдээлэл, заавраар хангаж ирсэн бөгөөд 2006 оны хагас жилээс эхлэн албан ёсоор гэрээ байгуулан ажиллаж байна.

Энэ үеэс ҮСХ нь малчдад олгох даатгалын нөхөн төлбөрийн хэмжээг тооцоход шаардагдах мэдээллээр МИД төсөл хэрэгжүүлэх нэгжийг хангахаар байгуулсан гэрээнд заагдсан үүргийнхээ дагуу уг төслийн санхүүжилтээр хагас жилийн мал тооллогын түүвэр судалгааг бүх аймаг, нийслэл, сум, дүүргийг хамруулан явуулж, төсөл хэрэгжүүлэх нэгжээс мал тооллогын түүвэр судалгааны үр дүнд үндэслэн анхны борлуулалтын үр дүн буюу нөхөн олговрын хэмжээг 2007 оноос эхлэн малчдад олгож эхэлсэн юм.

Хүснэгт 44

Даатгалд хамрагдсан өрх, малын тоо

	2010	2011	2012	2013	2014
Даатгуулсан өрхийн тоо *	6 977	10 910	15 988	19 447	14 331
Мал бүхий өрхөд эзлэх хувь	3.2	5.2	7.7	9.3	6.7
Даатгуулсан малын тоо*, мян.тол	1 037.3	1 553.9	2 461.7	3 491.2	3 257.7
Оны эхний малд эзлэх хувь	2.4	4.7	6.8	8.5	7.2
Даатгалд төлсөн хураамж, сая.төг	416.1	847.3	1 469.8	1 799.0	1 374.0
Даатгалаас олгосон нөхөн олговор, сая.төг	108.3	112.0	278.9	40.5	-

Эх сурвалж: Малын индексжүүлсэн даатгал төслийн мэдээ

Малын индексжүүлсэн даатгал төслийн нэгжээс гаргасан мэдээгээр 2014 онд 14.3 мянган өрхийн 3.3 сая толгой малыг индексжүүлсэн даатгалд хамруулсан байна.

2014 онд даатгуулсан өрх нийт мал бүхий өрхийн 6.8 хувийг эзэлж, 2013 оныхоос 26.3 хувиар буюу 5.1 мянган өрхөөр буурав.

Мөн 2014 онд оны эхний малын 7.2 хувьтай тэнцэх 3257.7 мянган толгой мал даатгаалд хамруулж, 2013 оныхоос 0.2 мянган толгой буюу 6.7 хувиар буурсан байна.

II.5 Дэлхийн малын тоо

НҮБ-ын ХХААБ-аас гаргасан мэдээгээр 2013 оны байдлаар дэлхийн хэмжээнд 59.8 сая адуу, 1467.5 сая үхэр, 27.0 сая тэмээ, 1162.9 сая хонь, 975.8 сая ямаа, нийт 3693.0 сая толгой малтай байна (Хүснэгт 45).

Хүснэгт 45

Дэлхийн малын тоо, төрлөөр

	2010	2011	2012	сая толгой 2013
Бүгд	3 613.0	3 646.7	3 683.8	3 693.0
Адуу	59.8	59.7	59.8	59.8
Үхэр	1 453.4	1 451.9	1 459.9	1 467.5
Тэмээ	26.3	26.8	27.0	27.0
Хонь	1 119.4	1 139.9	1 156.8	1 162.9
Ямаа	954.1	968.4	980.2	975.8
Бүгд	100.0	100.0	100.0	100.0
Адуу	1.7	1.6	1.6	1.6
Үхэр	40.2	39.8	39.7	39.8
Тэмээ	0.7	0.7	0.7	0.7
Хонь	31.0	31.3	31.4	31.5
Ямаа	26.4	26.6	26.6	26.4

Дэлхийн хэмжээний малын бүтцийг авч үзвэл нийт малын 1.6 хувийг адуу, 39.8 хувийг нь үхэр, 0.7 хувийг тэмээ, 31.5 хувийг нь хонь, 26.4 хувийг ямаа эзэлж байна.

Манай орны хувьд нийт малын дотор хамгийн олон нь болох хонь, ямаа 42.9-44.3 хувийг эзэлж байгаа бол дэлхийн хэмжээнд хамгийн олон тоотой нь болох үхэр сүрэг 1.5 тэрбумаар тоологдож, нийт малын 39.6 хувийг эзэлдэг байна.

Дэлхийн хэмжээний нийт малын 43.2 хувь нь Ази тивд, 27.4 хувь нь Африк тивд, 18.0 хувь нь Америк тивд, 7.4 хувь нь Европ тивд, 4.0 хувь нь Австрали тив болон далайн орнуудад байна (Хүснэгт 46).

Хүснэгт 46

Дэлхийн малын тоо, бүс нутгаар

	2010	2011	2012	сая толгой 2013
Дэлхий	3 613.0	3 646.7	3 683.8	3 693.0
Африк	955.1	985.6	1 008.5	1 010.3
Америк	669.6	668.2	661.4	661.4
Ази	1 568.2	1 572.7	1 590.8	1 596.1
Европ	277.8	272.4	273.3	274.3
Австрали	142.3	147.8	149.7	150.9
Дэлхий	100.0	100.0	100.0	100.0
Африк	26.4	27.0	27.4	27.4
Америк	18.5	18.3	17.9	17.9
Ази	43.4	43.1	43.2	43.2
Европ	7.7	7.5	7.4	7.4
Австрали	4.0	4.1	4.1	4.1

Монгол улс 2013 оны байдлаар дэлхийд адууны тоогоор 6 дугаарт, үхрийн тоогоор 72 дугаарт, тэмээний тоогоор 15 дугаарт, хонины тоогоор 16 дугаарт, ямааны тоогоор 12 дугаарт орж байна (Хүснэгт 47).

Хүснэгт 47

Дэлхийн малын тоо, 2013 онд

сая толгой

д/д	Улсын нэр	Адууны тоо	д/д	Улсын нэр	Үхрийн тоо	д/д	Улсын нэр	Тэмээний тоо
1	АНУ	10.3	1	Бразил	211.8	1	Сомали	7.1
2	Мексик	6.4	2	Энэтхэг	189.0	2	Судан	4.7
3	БНХАУ	6.3	3	БНХАУ	113.6	3	Кени	3.1
4	Бразил	5.3	4	АНУ	89.3	4	Нигер	1.7
5	Аргентин	3.6	5	Этиоп	54.0	5	Чад	1.5
6	Монгол	2.6	6	Аргентин	51.1	6	Мавритани	1.5
7	Этиоп	2.0	7	Судан	41.9	7	Пакистан	1.0
8	Казахстан	1.8	8	Пакистан	38.3	8	Мали	1.0
9	Колумб	1.6	9	Мексик	32.4	9	Этиоп	0.9
10	ОХУ	1.4	10	Австрали	29.3	10	Иемен	0.4
11	Судан	0.8	11	Танзани	24.5	11	Энэтхэг	0.4
12	Перу	0.7	12	Бангладеш	24.0	12	Эритриа Арабын нэгдсэн	0.4
13	Куб	0.7	13	Колумб	23.1	13	Эмират	0.4
14	Энэтхэг	0.6	14	Нигер	20.0	14	Алжир	0.3
15	Румын	0.6	69	Монгол	2.9	15	Монгол	0.3

Үргэлжлэл

д/д	Улсын нэр	Хонины тоо	д/д	Улсын нэр	Ямааны тоо
1	БНХАУ	175.0	1	БНХАУ	182.9
2	Австрали	75.5	2	Энэтхэг	134.0
3	Энэтхэг	63.8	3	Пакистан	64.9
4	Судан	52.5	4	Нигер	58.2
5	Иран	50.2	5	Бангладеш	55.6
6	Нигер	39.0	6	Судан	44.0
7	Их британи	32.9	7	Этиоп	25.0
8	Шинэзеланд	30.8	8	Кени	24.6
9	Пакистан	28.8	9	Иран	22.1
10	Турк	27.4	10	Монгол	19.2
11	Алжир	26.6	11	Мали	19.1
12	Этиоп	26.5	12	Индонез	18.6
13	Өмнөд африк	25.0	13	Танзани	16.0
14	ОХУ	22.1	14	Уганда	14.5
15	Монгол	20.1	15	Нигер*	13.8
16	Морока	20.0	16	Буркино Фасо	13.5
17	АБН Сири	18.0	17	Сомали	11.5
18	Бразил	17.3	18	Нипал	9.8
19	Кени	16.6	19	Иемен	9.3
20	Испани	16.1	20	Бразил	8.8

III. ГАЗАР ТАРИАЛАН

III.1 Тариалсан талбай

Тариалсан талбай. Улсын хэмжээгээр 2014 онд нийт 440.6 мян.га-д тариалалт хийсэн нь өмнөх оныхоос 25.2 мян.га буюу 6.1 хувиар өсчээ.

Хүснэгт 48

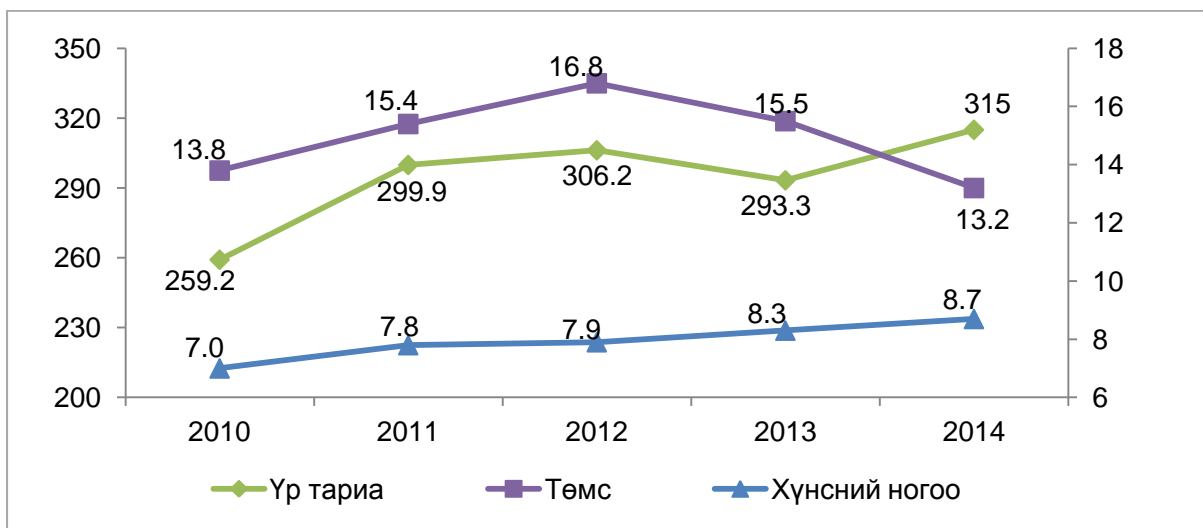
Тариалсан талбай

	2010	2011	2012	2013	2014	мян.га	
						2014/2013	
						Хувь	Зөрүү
Нийт тариалсан талбай	315.3	345.9	379.8	415.4	440.6	106.1	25.2
Үр тариа	259.2	299.9	306.2	293.3	315.0	107.4	21.7
Үүнээс: Буудай	250.2	291.3	297.3	275.6	291.2	105.7	15.6
Төмс	13.8	15.4	16.8	15.5	13.2	85.2	-2.3
Хүнсний ногоо	7.0	7.8	7.9	8.3	8.7	104.4	0.4
Тэжээлийн ургамал	11.1	10.9	13.8	14.4	17.0	117.9	2.6
Техникийн ургамал	23.3	10.9	33.2	83.9	86.7	103.3	2.8

2014 онд тариалсан талбайг ургамлын нэр төрлөөр авч үзвэл, үр тарианы тариалсан талбай 2013 оныхоос 7.4 хувь буюу 21.7 мян.га-гаар, хүнсний ногооных 4.4 хувь буюу 0.4 мян.га-гаар, тэжээлийн ургамлынх 17.9 хувь буюу 2.6 мян.га-гаар, техникийн ургамлын тариалсан 3.3 хувь буюу 2.8 мян.га-гаар нэмэгдэж, төмснийх 14.8 хувь буюу 2.3 мян.га-гаар буурчээ. (Хүснэгт 48).

Зураг 15

Үр тариа, төмс, хүнсний ногооны тариалсан талбай, мян.га



Тариалсан талбайн 2014 оны бүтцийг авч үзэхэд 71.5 хувийг үр тариа, 3.0 хувийг төмс, 2.0 хувийг хүнсний ногоо, 3.8 хувийг тэжээлийн ургамал, 19.7 хувийг техникийн ургамал эзэлж байна. Үүнийг 2013 оныхтой харьцуулахад нийт тариалсан талбайд төмсний талбайн эзлэх хувь 0.7 пунктээр, үр тарианых 0.9 пунктээр буурсан бол тэжээлийн ургамлынх 0.4 пунктээр, техникийн ургамлынх 0.5 пунктээр өсч харин хүнсний ногооны тариалсан талбайн хэмжээ өмнөх оны түвшинд байна.

Тариалсан талбай, аж ахуйн төрлөөр

	Үр тариа, мян.га	Төмс, мян.га	Хүнсний ногоо, мян.га	Тэжээлийн ургамал, мян.га	Эзлэх хувь			
					Үр тариа	Төмс	Хүнсний ногоо	Тэжээлийн ургамал
Аж ахуйн нэгж, байгууллага	284.8	3.2	1.4	10.4	90.4	24.2	16.1	61.2
Иргэд, өрхийн аж ахуй	30.2	10.0	7.3	6.6	9.6	75.8	83.9	38.8
Бүгд	315.0	13.2	8.7	17.0	100.0	100.0	100.0	100.0

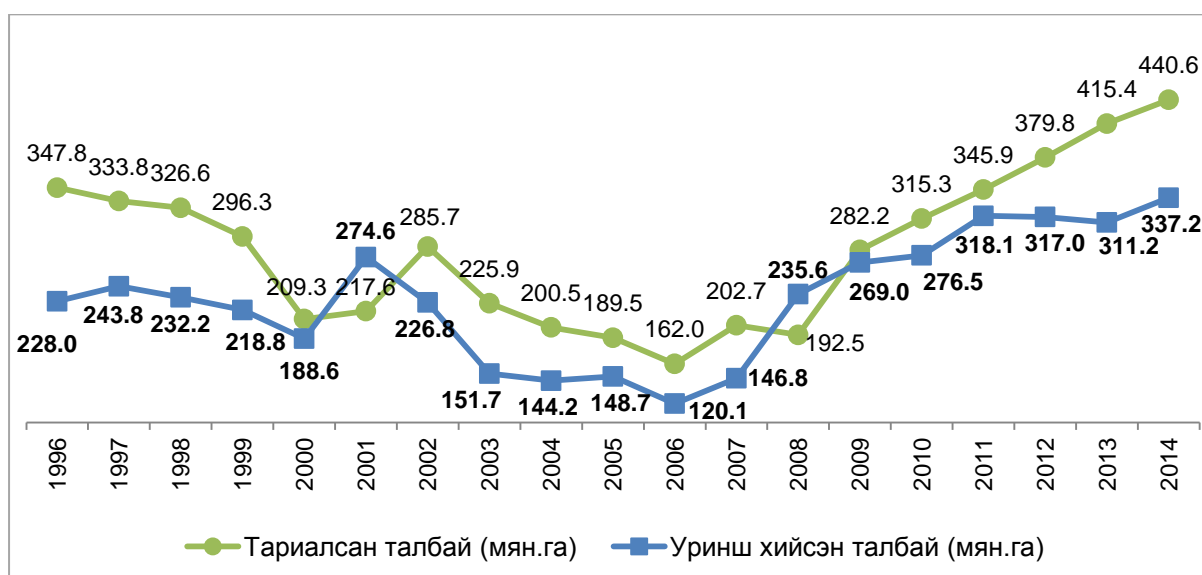
Тариалалт хийсэн нийт талбайн 2014 оны бүтцийг аж ахуйн төрлөөр нь авч үзвэл, ААН-д үр тарианы талбайн 90.4 хувь, тэжээлийн ургамлын талбайн 61.2 хувь нь ногдож байгаа бол иргэд, өрхийн аж ахуйд төмсний талбайн 75.8 хувь, хүнсний ногооны 83.9 хувь, тэжээлийн ургамлын 38.8 хувь нь тус тус ногдож байна (Хүснэгт 49).

Үр тариа тариалсан талбай 2014 онд Завхан, Увс, Хөвсгөл, Дорнод аймагт өмнөх оныхоос 1.0-31.0 хувиар буурч харин Хэнтий, Баянхонгор, Сүхбаатар аймагт үр тариа тариалсан талбай өмнөх оныхоос 2.0-8.0 дахин, бусад аймагт 2.0-95.3 хувиар өссөн байна. (Хавсралт хүснэгт 54).

Уринш. 2014 онд 337.2 мян.га талбайд уринш хийсэн нь 2013 оныхоос 8.4 хувь буюу 26.0 мян.га-гаар өссөн байна. 2003-2007 онд жилд дунджаар нийт тариалсан талбайн 72.8 хувьд уринш хийж байсан бол 2014 онд тариалсан талбайн 76.5 хувьтай тэнцэх хэмжээний талбайд уринш хийсэн байна.

Зураг 15

Тариалалт, уринш хийсэн талбай



III.2 Газар тариалангийн үйлдвэрлэл, хураасан ургац

Газар тариалангийн салбарын нийт бүтээгдэхүүний үйлдвэрлэл 2014 оны урьдчилсан гүйцэтгэлээр, оны үнээр 642.0 тэрбум төгрөг, 2010 оны зэрэгцүүлэх үнээр 422.3 тэрбум төгрөгт хүрч, 2013 оныхтой харьцуулахад оны үнээр 32.1 хувиар, зэрэгцүүлэх үнээр 14.9 хувиар тус тус өслөө. (Хүснэгт 50).

Газар тариалангийн салбарын үйлдвэрлэл

	2010	2011	2012	2013	2014*	тэрбум төг	
						2014/2013	
						Хувь	Зөрүү
Тайлант оны үнээр	343.5	395.5	443.7	486.0	642.0	132.1	156.0
2010 оны зэрэгцүүлэх үнээр	343.5	385.2	413.1	367.6	422.3	114.9	54.7

*урьдчилсан гүйцэтгэл

Хураасан ургац. Манай улс 2014 онд 518.8 мян.т үр тариа, 161.5 мян.т төмс, 104.8 мян.т хүнсний ногоо, 44.3 мян.т тэжээлийн ургамал хурааж, 1178.7 мян.т өвс хадлан бэлтгэсэн нь 2013 оныхоос үр тариа 34.1 хувиар буюу 131.8 мян.т, хүнсний ногоо 2.9 хувиар буюу 3.0 мян.т, тэжээлийн ургамал 3.9 хувиар буюу 1.7 мян.т, өвс хадлан 0.8 хувиар буюу 9.4 мян.тонноор өсч, төмс 15.7 хувиар буюу 30.1 мян.тонноор буурсан байна. (Хүснэгт 51).

Хүснэгт 51

Хураасан ургац

	2010	2011	2012	2013	2014	мян.т	
						2014/2013	
						Хувь	Зөрүү
Үр тариа	355.1	446.1	479.3	387.0	518.8	134.1	131.8
Буудай	345.5	435.9	465.3	368.4	488.3	132.5	119.9
Төмс	168.0	201.6	245.9	191.6	161.5	84.3	-30.1
Хүнсний ногоо	82.3	99.0	98.9	101.8	104.8	102.9	3.0
Хадлан	1 137.3	1 195.2	1 175.1	1 169.3	1 178.7	100.8	9.4
Тэжээлийн ургамал	34.8	40.4	46.2	42.6	44.3	103.9	1.7

2014 онд хураан авсан ургацыг атрын гуравдугаар аяны өмнөх таван жилийн дундажтай зэрэгцүүлж үзвэл хураасан үр тариа 4.1 дахин буюу 392.3 мян.т, төмс 73.5 хувь буюу 68.4 мян.т, хүнсний ногоо 64.0 хувь буюу 100.1 мян.тонноор тус тус өссөн байна (Хүснэгт 52).

2014 онд хураасан үр тарианы хэмжээ 1979 оныхоос үр тариа 1.4 дахин, төмс 2.2 дахин, хүнсний ногоо 3.9 дахин нэмэгджээ.

Хүснэгт 52

Ургац хураалт, зарим онуудаар

	1962	1979	2003-2007 оны дундаж	2013	2014	мян.т	
						2014 / 2003-2007 оны дундаж	
						Хувь	Зөрүү
Үр тариа	326.5	360.5	126.5	387	518.8	410.1	392.3
Төмс	23.9	73.7	93.1	191.6	161.5	173.5	68.4
Хүнсний ногоо	13.3	26.8	63.9	101.8	104.8	164.0	100.1

2014 онд аж ахуйн нэгж үр тарианы 91.7 хувь, төмсний 29.5 хувь, хүнсний ногооны 16.4 хувь, тэжээлийн ургамлын 57.0 хувийг тус тус хураасан бол иргэд, өрхийн аж ахуй үр тарианы 8.3 хувь, төмсний 70.5 хувь, хүнсний ногооны 83.6 хувь, тэжээлийн ургамлын 43.0 хувийг тус тус хураасан байна (Хүснэгт 53).

Хураасан ургац, аж ахуйн төрлөөр

	Хураасан ургац, мян.т				Эзлэх хувь			
	Үр тариа	Төмс	Хүнсний ногоо	Тэжээлийн ургамал	Үр тариа	Төмс	Хүнсний ногоо	Тэжээлийн ургамал
ААН	475.5	47.7	17.2	25.2	91.7	29.5	16.4	57.0
Өрх	43.3	113.8	87.6	19.0	8.3	70.5	83.6	43
Бүгд	518.8	161.5	104.8	44.3	100.0	100.0	100.0	100.0

2014 онд үр тариа хураалтын хэмжээ Завхан, Баян-Өлгий, Хөвсгөл, Увс, Ховд аймагт өмнөх оныхоос 3.1-44.8 хувиар буурч, Булган, Дорнод, Дархан-Уул, Сэлэнгэ, Төв, Говь-Алтай, Архангай аймагт 17.0-76.8 хувиар, Баянхонгор, Өвөрхангай, Орхон, Сүхбаатар аймагт 2.0-9.2 дахин тус тус өсчээ (Хавсралт хүснэгт 52).

ХХААЯ-ны мэдээнээс үзвэл Төвийн болон Хангайн бүсэд буудайн “Орхон”, “Дархан-34”, “Дархан-74”, “Бурятская-34”, “Бурятская-79”, “Халх гол-1” сортыг, Баруун бүсэд “Халх гол-1”, “Цагаан дэглий” сортыг, Зүүн бүсэд “Халх гол-1”, “Дархан-74” сортыг зөвлөмж болгосны дагуу голлон тариалж байна.

Төмс хураалтын хувьд Сүхбаатар, Баян-Өлгий, Архангай, Өвөрхангай, Баянхонгор, Дундговь, Өмнөговь, Орхон, Дорноговь, Говьсүмбэр аймаг болон Улаанбаатар хотод 0.6-45.9 хувиар өсч, Хөвсгөл, Дархан-Уул, Булган, Хэнтий, Төв, Сэлэнгэ, Ховд, Завхан, Увс, Дорнод, Говь-Алтай аймагт 5.7-49.5 хувиар буурсан байна (Хавсралт хүснэгт 52).

Хүнсний ногооны хураалт Төв, Архангай, Сэлэнгэ, Завхан, Хөвсгөл, Булган, Дорноговь, Увс, Говь-Алтай аймагт 4.2-45.4 хувиар буурч, бусад аймаг болон Улаанбаатар хотод 0.1- 112.5 хувиар өсчээ.

Ургац хураалтад нөлөөлсөн хүчин зүйл. 2014 онд үр тариа, хүнсний ногооны тариалсан талбайн хэмжээ өмнөх оныхоос өсч, төмсний тариалсан талбайн хэмжээ болон га-гаас авсан ургацын хэмжээ буурсан байна. Хураан авсан үр тарианы ургацын хэмжээнд нөлөөлсөн тариалсан талбайн болон га-гийн ургацын хүчин зүйлийн нөлөөллийг авч үзье. (Хүснэгт 54)

Хүснэгт 54

2014 оны ургац хураалтыг 2013 оныхтой харьцуулсан байдал

	мян.т					
	Нийт өсөлт, бууралт		Га-гийн ургац		Тариалсан талбайн	
	Хувь	Зөрүү	хувь	Зөрүү	хувь	Зөрүү
Үр тариа	34.0	131.8	24.8	3.3	7.4	21.7
Төмс	-15.7	-30.1	-1.1	-1.3	-14.8	-2.3

УЦУОСМХ-ийн мэдээгээр сүүлийн таван жилийн байдлаар 7-9 дүгээр сард орсон хур тунадасны дундаж хэмжээ Төвийн бүсийн аймгуудад 17.1-63.5 мм, Хангайн бүсийн аймгуудад 35.3-77.2 мм, Баруун бүсийн аймгуудад 17.2-43.5 мм, Зүүн бүсийн аймгуудад 47.7-51.4 мм байв. Үр тарианы 47.3 хувийг Сэлэнгэ аймаг, 21.9 хувийг Төв аймаг, 9.2 хувийг Булган аймаг тус тус хураан авчээ. Төмсний ургацын 28.1 хувь нь Сэлэнгэ аймагт, 34.7 хувь нь Төв аймагт, хүнсний ногооны ургацын 31.2 хувь нь Сэлэнгэ аймагт, 16.3 хувь нь Дархан-Уул аймагт, 13.0 хувь нь Ховд аймагт ногдож байна.

Газар тариалангийн бүтээгдэхүүний үйлдвэрлэл, нийлүүлэлт. Монгол Улсын ГЕГ, ҮСХ-ны албан ёсны статистик мэдээлэлд үндэслэн газар тариалангийн гол нэрийн бүтээгдэхүүний нөөцийг тооцож үзэхэд 2014 онд улсын хэмжээгээр 522.3 мян.т улаан буудай, 162.3 мян.т төмс, 177.2 мян.т хүнсний ногоо зах зээлд нийлүүлэгдсэнээс улаан буудайн 93.5 хувь, төмсний 99.5 хувь, хүнсний ногооны 59.1 хувийг дотоодын үйлдвэрлэлтээр, үлдсэн хувийг импортоор хангасан байна.

Хүнсний ногооны нөөцөнд дотоодын үйлдвэрлэлийн хувийн жин 0.3 пунктээр өссөн байна.

Хүснэгт 55

Газар тариалангийн бүтээгдэхүүний үйлдвэрлэл, нийлүүлэлт

	Нийт нийлүүлэлт, мян.т (дотоодын үйлдвэрлэл+цэвэр импорт)					Дотоодын үйлдвэрлэл, мян.т				
	2010	2011	2012	2013	2014	2010	2011	2012	2013	2014
Улаан буудай	411.7	443.3	469.4	368.5	522.3	345.5	435.9	465.3	368.4	488.3
Төмс	176.5	207.4	249.1	191.6	162.3	168.0	201.6	245.9	191.6	161.5
Хүнсний ногоо	148.1	179.1	180.0	173.1	177.2	82.3	99.0	98.9	101.8	104.8

Хүснэгт 56

Дотоодын үйлдвэрлэлийг нийт нийлүүлэлтэнд, импортыг дотоодын үйлдвэрлэлд харьцуулсан харьцаа

	Дотоодын үйлдвэрлэл/Нийт нийлүүлэлт					Цэвэр импорт/Дотоодын үйлдвэрлэл				
	2010	2011	2012	2013	2014	2010	2011	2012	2013	2014
Улаан буудай	83.9	98.3	99.1	100.0	93.5	19.1	1.7	0.7	-	7.0
Төмс	95.2	97.2	98.7	100.0	99.5	5.1	2.9	1.3	-	0.8
Хүнсний ногоо	58.5	55.3	54.9	58.8	59.1	41.2	80.9	82.0	70.1	69.1

ГЕГ-ын статистик мэдээгээр манай улс 2014 онд 72.4 мян.т хүнсний ногоо импортоор оруулсан нь өмнөх оныхоос 1.1 мян.тонноор өссөн байна.

III.3 Га-гийн ургац

2014 онд нэг га-гаас дунджаар 16.5 цн үр тариа, үүнээс 16.8 цн буудай, 12.9 цн арвай, 17.0 цн овьёос, 122.3 цн төмс хураан авсан бөгөөд нэг га-гаас авсан үр тариа 3.3 центнерээр өсч, төмс 1.3 центнерээр буурсан байна. (Хүснэгт 57).

Хүснэгт 57

Га-гийн ургац

	цн				
	2010	2011	2012	2013	2014
Үр тариа	13.7	14.9	15.7	13.2	16.5
буудай	13.8	15.0	15.6	13.4	16.8
арвай	9.0	14.7	14.1	13.6	12.9
овьёос	12.8	11.5	17.9	13.4	17.0
Төмс	121.6	131.1	146.2	123.6	122.3

Манай улсын түүхэнд 1985 онд хамгийн их буюу 886.2 мян.т үр тариа хурааж байх үед га-гаас 13.9 цн үр тариа авч байсан дээд үзүүлэлт 2012 онд 15.7 цн болж шинэчлэгдсэн бол 2014 онд 16.5 цн болж дахин шинэчлэгдлээ. (Хүснэгт 58).

Хураасан ургац, тариалсан талбай, га-гийн ургацын дээд хэмжээ

	Хураасан ургац		Тариалсан талбай		Га-гийн ургац	
	он	мян.т	он	мян.га	Он	цн
Үр тариа	1985	886.2	1989	673.4	2014	16.5
Буудай	1985	688.5	1990	532.9	2014	16.8
Төмс	2012	245.9	2012	16.8	2012	146.2
Хүнсний ногоо	2014	104.8	2014	8.7	-	-
Тэжээлийн ургамал	1987	607.9	1988	169.5	-	-
Хадлан	1958	1 781.0	-	-	-	-

2014 онд га-гаас хураан авсан үр тариаг өмнөх онтой харьцуулвал Хөвсгөл, Увс, Завхан, Баянхонгор, Ховд, Говь-Алтай, Баян-Өлгий аймагт 0.3-14.2 центнерээр буурч, үр тариа эрхэлсэн бусад аймгуудад 0.2-16.7 центнерээр өссөн байна (Хавсралт хүснэгт 52).

Га-гаас хураан авсан төмс Төвийн бүсэд 0.8 цн, Хангайн бүсэд 2.2 цн, Зүүн бүсэд 6.9 цн-р буурч, Баруун бүсэд 1.7 цн, Улаанбаатарт 13.5 центнерээр өсчээ (Хавсралт хүснэгт 52).

Хүснэгт 59

Га-гаас хураасан төмс, хүнсний ногооны ургац, аж ахуйн төрлөөр

	Үр тариа					Төмс				
	2010	2011	2012	2013	2014	2010	2011	2012	2013	2014
Нийт	13.7	14.9	15.7	13.2	16.5	121.6	131.1	146.4	123.6	122.3
ААН	13.8	15.0	16.0	13.4	16.7	119.7	143.7	133.7	131.9	151.0
Өрх	12.6	13.6	12.9	11.3	14.3	122.1	127.4	153.2	120.5	113.3

III.4 Хөдөө аж ахуйн эдэлбэр газар

Газрын харилцаа, геодези, зураг зүйн газрын мэдээгээр 2014 онд хөдөө аж ахуйн эдэлбэр газрын хэмжээ 115.0 сая га болж өмнөх онтой харьцуулахад 0.3 сая га-гаар буурсан байна.

Хөдөө аж ахуйн эдэлбэр газрын 96.2 хувийг бэлчээрийн талбай, 1.5 хувийг хадлангийн талбай, 0.9 хувийг тариалангийн талбай, 1.4 хувийг бусад газар эзэлж байна (Хүснэгт 60).

Хүснэгт 60

ХАА-н эдэлбэр газар

	2010	2011	2012	2013	2014	мян.га
						$\frac{2014}{2013} \%$
Хөдөө аж ахуйн газар	115 525.8	115 490.8	115 399.9	115 361.4	115 008.6	99.7
Бэлчээрийн газар	111 255.6	111 181.4	111 032.5	111 026.2	110 646.7	99.7
Хадлангийн газар	1 714.9	1 711.3	1 712.3	1 712.3	1 717.6	100.3
Тариалан	932.4	964.4	1 031.1	986.8	1 012.8	102.6
Атаржсан газар	306.6	304.3	292.0	305.0	305.0	100.0
ХАА-н бусад хэрэгцээний газар	54.7	67.8	70.3	71.4	76.8	107.5
ХАА-н хэрэгцээнд тохиромжгүй газар	1 261.6	1 261.6	1 261.6	1 259.7	1 259.7	100.0

ДУГНЭЛТ

Мал тооллогын 2014 оны жилийн эцсийн дүнгээр малын тоо толгой 52.0 саяд хүрч, өмнөх оныхоос 6.8 сая буюу 15.1 хувиар өслөө. Өмнөх оныхоос өссөн малын тоо толгойн 86.7 хувийг бог мал, 7.4 хувийг үхэр, 5.5 хувийг адуу, 0.4 хувийг тэмээ эзэлж байна.

Мал аж ахуйн салбарын бүтээгдэхүүн үйлдвэрлэл 2014 оны урьдчилсан гүйцэтгэлээр, зэрэгцүүлэх үнээр 1953.9 тэрбум төгрөгт хүрч, өмнөх оныхтой харьцуулахад 11.9 хувиар өслөө. 2014 онд нядалгааны жингээр 294.5 мян.т мах, 765.4 мян.т сүү, 22.3 мян.т хонины ноос, 7.7 мян.т ноолуур, 1.5 мян.т тэмээний ноос, 9.3 сая ширхэг арьс, шир үйлдвэрлэсэн нь өмнөх оныхоос махны үйлдвэрлэл, нядалгааны жингээр 1.6 хувь, арьс, шир 6.5 хувиар буурч, сүүний үйлдвэрлэл 14.7 хувиар өсч, тэмээний ноос 7.1 хувь, хонины ноос 10.5 хувь, ноолуур 10.3 хувь, өссөн байна.

2014 онд малтай 213.4 мянган өрх байгаагийн 149.7 мянга нь малчин өрх байна. Мал аж ахуйн салбарт нийт 293.6 мянган малчид ажиллаж байна.

Нийт малын 88.0 хувь буюу 45.7 сая нь малчин өрхийн эзэмшилд байгаа бөгөөд нэг малчин өрхөд дунджаар 305 толгой мал, үүний дотор тэмээ 2, адуу 17, үхэр 19, хонь 138, ямаа 129 ногдож байна.

2014 оны мал тооллогоор нийт малчин өрхийн 88.7 хувь нь цахилгааны эх үүсгүүртэй, 76.7 хувь нь телевизортой, 40.2 хувь нь автомашинтай, 50.9 хувь нь мотоциклтой, 3.2 хувь нь трактортой байна.

Бэлтгэсэн махны 5.7 хувь, сүүний 9.4 хувьтай тэнцэх хэмжээний бүтээгдэхүүнийг үйлдвэрийн аргаар боловсруулжээ. Тэрчлэн нийт үйлдвэрлэсэн хонины ноосны 6.2 хувьтай тэнцэх угаасан ноос, ноолуурын 8.2 хувьтай тэнцэх самнасан ноолуурыг үйлдвэрийн аргаар бэлтгэсэн байна. Мөн улсын хэмжээнд бэлтгэсэн үхрийн ширний 23.4 хувь, хонины арьсны 13.8 хувь, ямааны арьсны 33.4 хувийг дотоодын үйлдвэрт боловсруулжээ.

2014 онд бэлтгэсэн хонины ноосны 33.1 хувь буюу 7.4 мян. т, бэлтгэсэн ямааны ноолуурын 52.2 хувь буюу 4.0 мян. т бохир ноолуурыг, бэлтгэсэн адууны ширний 29.3 хувь буюу 65.4 мян. ширхэгийг боловсруулалт хийлгүйгээр экспортод гаргажээ.

Мах, сүүн бүтээгдэхүүнийг орон нутагт үндсэндээ гар аргаар боловсруулсан хэвээр байгаа бөгөөд харин арьс, шир, ноос, ноолуурын маш багахан хувийг дотоодын үйлдвэрт боловсруулж, ихэнх хэсэг нь нэмэгдсэн өртөг шингээгүй, боловсруулалт хийлгүйгээр угаасан, самнасан байдлаар гадаад зах зээлд гаргаж байна. Иймд бүс нутгийн тулгуур төв болон шаардлагатай газруудад нь мал аж ахуйн түүхий эдэд анхан шатны боловсруулалт хийх, хагас боловсруулсан бүтээгдэхүүн, эцсийн бүтээгдэхүүний үйлдвэрүүдийг барьж байгуулах нь хүлээгдэж байгаа зорилт болж байна.

Мал аж ахуйн салбарын үйлдвэрлэлд гарч байгаа өсөлт нь малын тооноос хамаарч байгаа бөгөөд цаашид нэг малын ашиг шим, чанарын үзүүлэлтэд анхаарлаа хандуулж, энэ чиглэлээр тодорхой арга хэмжээг үе шаттайгаар авч хэрэгжүүлэх шаардлага хэвээр байна. Ялангуяа газар тариалангийн бүс нутагт ашиг шим өндөртэй мал өсгөж үржүүлэх үүднээс, малын тоо толгойг газар тариалангийн үйлдвэрлэлтэй зөв харьцаатай хөгжүүлэх, малыг чанаржуулахад чиглэсэн үржлийн бодлогыг эрчимтэй явуулах, малчдын хөдөлмөрийг хоршуулах, бэлчээрийг усжуулахад чиглэсэн арга хэмжээ ихээхэн чухал байна.

Манай улсын бэлчээрийн нөөц өнгөрсөн дөч гаруй жилийн хугацаанд 9.7 сая гагаар багассан байхад хонин толгойд шилжүүлсэн малын тоо 36.9 сая толгойгоор өсчээ. Нөгөөтэйгүүр бэлчээр маань жилээс жилд урдаасаа хойшоогоо чиглэсэн цөлжилтэнд автагдан, өвс ургамлын бүтэц, гарц нь хомсдсоор байна. Бэлчээрт сөргөөр бодитой нөлөөлж байгаа бас нэг зүйл бол ус, худагтай газар хэт олон айл, мал улирал дамжин бөөгнөрөн нутаглаж, бэлчээрийг талхлан доройтуулж байгаа явдал юм.

Бэлчээрийг сэлгэн ашиглах, отор нүүдлийг зайлшгүй хийдэг болгох хөшүүрэг бүхий механизмыг малчдын дунд бий болгох шаардлагатай байна.

Бэлчээрийн доройтол нь малын тоо толгойг хязгаартай байлгахыг шаардаж байна. Ялангуяа бэлчээрт халтай ямаан сүргийн тоо толгойг хязгаарлах, бог малын хувьд өсгөж үржүүлж ирсэн уламжлалт харьцаа 75:25 хувь буюу 3 хонь, 1 ямаа гэсэн харьцаагаар өсгөж үржүүлэхэд татварын бодлогоор зохицуулах нь зүйтэй.

Газар тариалангийн салбарын нийт бүтээгдэхүүний үйлдвэрлэл 2014 оны урьдчилсан гүйцэтгэлээр, зэрэгцүүлэх үнээр 422.3 тэрбум төгрөгт хүрч, 2013 оныхоос 14.9 хувиар өслөө.

Манай улс 2014 онд 440.6 мянган га талбайд тариалалт хийж, 518.8 мян.т үр тариа, 161.5 мян.т төмс, 104.8 мян.т хүнсний ногоо, 44.3 мян.т тэжээлийн ургамал хурааж, 1178.7 мян.т өвс хадлан бэлтгэсэн нь 2013 оныхоос үр тариа 34.1 хувь, хүнсний ногоо 2.9 хувь, тэжээлийн ургамал 3.9 хувь, өвс хадлан 0.8 хувь өсч, төмс 15.7 хувиар буурсан байна.

2014 онд газар тариалангийн салбарт хүрсэн түвшинг хадгалж, улмаар ахиулан, үр тариа, төмсний дотоодын хэрэгцээг бүрэн хангаж, цаашид экспортын бүтээгдэхүүний эх сурвалж болгох нь ихээхэн ач холбогдолтой юм. Үүнийг амжилттай хэрэгжүүлэх, нөгөөтэйгүүр малын тэжээлийн найдвартай нөөц бүрдүүлэхэд усалгаатай газар тариаланг хөгжүүлэх явдлыг шинэ шатанд гаргах шаардлагатай байна.

Манай орны гол мөрний усны нөөцийн 60 хувь нь гадагшаагаар гардаг гэсэн судалгаа байдаг. Ийм онцлог нөхцөлийг харгалзан үзвэл хаврын цасны ус, зуны борооны үерийн усны нөөцийн тодорхой хэсгийг далан хаалт байгуулж усан санд хуримтлуулах замаар газар тариалан, мал аж ахуйд ашиглах нь хуурай уур амьсгалтай манай орны хувьд зайлшгүй хийгдэх ажил болж байна.

Хамгийн гол асуудал бол орон нутагт хөдөө аж ахуйн бүтээгдэхүүнийг хадгалах, боловсруулах, борлуулах чиглэлээр жижиг, дунд үйлдвэрүүдийг байгуулах, хөдөө аж ахуйн бүтээгдэхүүнийг бэлтгэх төвлөрсөн цэгүүд, хадгалах, хөргөх агуулах, зоорийг бий болгох, сэргээх нь чухал байна.

ҮНДЭСНИЙ СТАТИСТИКИЙН ХОРОО