



МОНГОЛ УЛСЫН ҮНДЭСНИЙ СТАТИСТИКИЙН ХОРОО

ХӨДӨӨ АЖ АХУЙН САЛБАР, 2013 ОНД

Улаанбаатар хот

2014 он

Танилцуулгыг хянан, тохиосон:

ҮСХ-ны Тэргүүн дэд дарга Б.Бадамцэцэг
МЭЗСГ-ын дарга Э.Эрдэнэсан
МЭЗСГ-ын ЭЗСХ-ийн дарга М.Оюунжаргал

Танилцуулгыг нэгтгэн боловсруулсан:

МЭЗСГ-ын ЭЗСХ-ийн шинжээч Б.Энхтүвшин
МЭЗСГ-ын ЭЗСХ-ийн шинжээч Б.Уянгаа

Танилцуулгыг хэвлэлд бэлтгэсэн:

Төрийн захиргаа удирдлагын газрын Мэдээлэл сургалт, сурталчилгааны төв

Хаяг: Засгийн газрын III байр, Улаанбаатар-20а, Монгол Улс

Утас: 326414, 1800-1212

Имэйл: nso@magicnet.mn, Веб хаяг: <http://nso.mn>, www.1212.mn.

АГУУЛГА

Оршил	6
I. Эдийн засагт хөдөө аж ахуйн салбарын эзлэх байр суурь	7
II. Мал аж ахуй	7
II.1. Мал аж ахуйн салбарын үйлдвэрлэлт	7
Мал аж ахуйн бүтээгдэхүүний экспорт	8
Мал аж ахуйн бүтээгдэхүүний боловсруулалт	8
II.2. Малын 2013 оны тооллогын дүн	9
II.2.1. Малтай болон малчин өрх, малчид, тэдгээрийн соёл ахуйн үзүүлэлтүүд	9
II.2.2. Мал, тэжээвэр амьтдын тоо, сүргийн бүтэц	12
Малтай өрхийн бүлэглэлт	17
Малчин өрхийн бүлэглэлт	19
Хээлтэгч малын тоо	20
Төл бойжилт	21
Малын зүй бус хорогдол	23
Хээл хаялт, сувайралт	24
Хээлтэгч, хээлтүүлэгчийн тохироо	25
Малын хэрэглээний зарлага	25
Сүргийн бүтэц	26
II.2.3. Эрчимжсэн мал аж ахуй, үүлдрийн болон шилдэг омгийн мал	27
II.2.4. Малын бэлчээр, тэжээлийн хүрэлцээ, хангамж	30
II.2.5. Тэжээвэр амьтад	32
II.3. Мал эмнэлгийн үйлчилгээ	
II.4. Малын индексжүүлсэн даатгал	33
II.5. Дэлхийн малын тоо толгой	33
III. Газар тариалан	36
III.1. Тариалсан талбай	36
III.2. Газар тариалангийн үйлдвэрлэл, хураасан ургац	38
III.3. Га-гийн ургац	41
III.4. Хөдөө аж ахуйн эдэлбэр газар	42
Дүгнэлт	42
Хавсралтууд	

НЭР ТОМЬЁОНЫ ТОВЧ ТАЙЛБАР, ТОДОРХОЙЛОЛТ

Малтай өрх. Малыг ахуй амьдралдаа туслах чанарын үүрэгтэй өсгөн үржүүлдэг өрх

Малчин өрх. Жилийн 4 улирлын туршид малаа маллаж, малын ашиг шим нь тэдний амьжиргааны эх үүсвэр болж байгаа өрх

Малчид. Жилийн 4 улирлын туршид мал аж ахуй эрхэлж, малын ашиг шим нь тэдний амьжиргааны эх үүсвэр болж байгаа 16 ба түүнээс дээш насны хүмүүсийг хэлнэ.

Бодод шилжүүлэх коэффициент:

1 адуу, үхэр –	1 бод
1 тэмээ	- 1.5 бод
6 хонь	- 1 бод
8 ямаа	- 1 бод

Бодод шилжүүлэх коэффициентийг таван төрлийн малыг нэг төрлийн малд шилжүүлэн малын өсөлт, бууралтыг гаргах, үр ашгийг тооцоход ашиглана.

Бог малд буюу хонин толгойд шилжүүлэх коэффициент:

1 тэмээ	- 5 хонь
1 адуу	- 7 хонь
1 үхэр	- 6 хонь
1 хонь	- 1 хонь
1 ямаа	- 0.9 хонь

Хонин толгойд шилжүүлэх коэффициентийг малын тэжээлийн хүрэлцээ, хангамж, бэлчээрийн даацыг тодорхойлон гаргахад ашиглана.

Нас гүйцсэн мал. Малын төрөл бүр дээр дараах насны малыг хамруулна.

Тэмээ	- 4 настай, 5 ба түүнээс дээш настай
Адуу	- 3 настай, 4 ба түүнээс дээш настай
Үхэр	- 2 настай, 3 ба түүнээс дээш настай

Бог мал – тухайн жилийн төл малаас бусад насны мал

Өсвөр насны мал

Тэмээ-Өмнөх оны төл,	2, 3 настай
Адуу-	Өмнөх оны төл, 2 настай
Үхэр-	Өмнөх оны төл

Төл мал. Тухайн жилийн төлийг хэлнэ.

Бэлэн хээлтэгч. Малын төрөл бүр дээр нас гүйцсэн эм малыг хамруулна.

Малын тоо, толгойн өсөлт. Оны эцсийн малаас оны эхний малыг хасч, малын тооны өөрчлөлтийг тоогоор илэрхийлнэ. Оны эцсийн малын тоог оны эхний малын тоонд харьцуулан 100-гаар үржүүлж, өсөлт, бууралтыг хувиар илэрхийлнэ.

Малын өсөлтийн **орлого тал** нь төл бойжилт, **зарлага тал нь** хэрэглээний зарлага, том малын зүй бус хорогдол байна.

Төллөлтийн хувь. Төллөсөн хээлтэгчийн тоог оны эхний хээлтэгчийн тоонд харьцуулан, 100 –гаар үржүүлэн тооцно.

Бойжилтын хувь. Бойжсон төлийн тоог нийт гарсан төлийн тоонд харьцуулан 100–гаар үржүүлэн тооцно.

100 эхээс бойжуулсан төл. Бойжуулсан төлийн тоог оны эхний хээлтэгч малын тоонд харьцуулан 100-гаар үржүүлэн тооцно.

Хээлтэгч, хээлтүүлэгчийн тохироо. Хээлтэгч малын тоог хээлтүүлэгч малын тоонд харьцуулж, тооцно.

1 хээлтүүлэгчид ногдох хээлтэгчийн тооны норм нь:

Буур	-	20-25
Азарга	-	12-15
Бух	-	35-45
Хуц, ухна	-	25-30

Том малын зүй бус хорогдолд өвчний (халдвартай, халдваргүй) хорогдол, гэнэтийн аюулын (цас, зуд, үер ус, гал түймэр, аянга цахилгаан зэрэг) хорогдол, бусад шалтгааны (малын хариулга, арчилгаа маллагаатай холбогдон гарсан) хорогдлыг хамруулна.

Оны эхний малд том малын зүй бус хорогдлын эзлэх хувь. Зүй бусаар хорогдсон том малын тоог оны эхний малын тоонд харьцуулан 100-гаар үржүүлэн тооцно.

Малын хэрэглээний зарлага. Оны эхний малын тоон дээр бойжуулсан төлийг нэмж, том малын зүй бус хорогдол, оны эцсийн малын тоог хасч, тооцно.

Малын хашааны хангамж. Хашааны хангамжийг гаргахдаа хашааны багтаамжийг малын тоонд харьцуулж тооцно. Бод малын хашааны хангамжийг гаргахдаа бодын хашааны багтаамжийг үхрийн тоонд, харин бог малынхыг богийн хашааны багтаамжийг бог малын /хонь, ямааны/ тоонд харьцуулж тооцно.

Тэжээл хангамж. Тэжээлийн хангамжийг гаргахдаа тэжээлийн нэгжид шилжүүлсэн тэжээлийн хэмжээг хонин толгойд шилжүүлсэн малын тоонд харьцуулан тооцно. Малын тэжээлийн хангамж, бэлчээрийн даацыг гаргахдаа малыг хонин толгойд шилжүүлснээр тооцно.

Тэжээлийн нэгжид шилжүүлэх коэффициент. Бэлтгэсэн тэжээл нь илчлэг, чанарын байдлаараа харилцан адилгүй байдаг учраас нэг тэжээлийн нэгжид шилжүүлж тэжээлийн хангамжийг гаргана. Үүний тулд:

Хадлан өвс	-	0.45
Таримал тэжээл	-	0.35
Даршны ургамал	-	0.25
Гар тэжээл, хужир шүү	-	1.00
Төмс ногооны хаягдал	-	0.22
Үр тарианы хаягдал	-	0.90
Лай	-	0.40
Сүрэл	-	0.25

гэсэн итгэлцүүрүүдийг ашиглан тэжээлийн нэгжид шилжүүлнэ.

Малын тэжээлийн ангилал. Малын тэжээлийг ургамлын гаралтай, амьтны гаралтай, эрдэс тэжээлийн гаралтай гэж ангилна.

- Ургамлын гаралтай тэжээлд өвс, сүрэл, үр тариа, буурцгийн төрлийн ургамал багтах бөгөөд бүдүүн, хүчит, шүүст гэж ангилна.
 1. Бүдүүн тэжээл - өвс, сүрэл, нэг наст ба олон наст өвс орно.
 2. Хүчит тэжээл - үр тариа, үр тарианы хаягдал, вандуй, буурцаг орно.
 3. Шүүст тэжээл - Бүх төрлийн дарш, төмс ногооны хаягдал орно.
- Амьтны гаралтай тэжээлд яс, цусны гурил зэрэг орно.
- Эрдэс тэжээлд давс, хужир шүү орно.

Тариалангийн талбай. Хөдөө аж ахуйн таримал ургамлыг тариалсан талбайг хэлнэ. Тариалангийн талбайг тариалсан талбай, хураасан талбай, өнжсөн талбай, уринш боловсруулсан талбай гэж ангилна.

Тариалсан талбай. Тухайн жилд үр суулгасан газрын нийт талбайн хэмжээг хэлнэ.

Хураасан талбай. Тухайн жилд ургацыг хурааж авсан газрын нийт талбайн хэмжээг хэлнэ.

Га-гийн ургац. Талбайн нэг нэгжээс /1 га-гаас/ авах газар тариалангийн бүтээгдэхүүний /ургацын/ хэмжээ бөгөөд га-гийн ургацыг тодорхойлохдоо тухайн төрлийн ургамлын хурааж авсан бүх ургацыг тариалсан талбайн хэмжээнд нь харьцуулж тодорхойлно.

Нийт ургац. Тухайн жилд газар тариалангийн үйлдвэрлэл эрхэлж үйлдвэрлэсэн нийт бүтээгдэхүүний хэмжээ, өөрөөр хэлбэл, тариалсан бүх талбайгаас хураан авсан үр тариа, төмс, хүнсний ногоо, жимс жимсгэнэ, малын тэжээл, техник, тосны ургамал зэрэг ургамал тус бүрийн төрлөөр нэмж гаргасан нийт ургацын хэмжээ болно.

Эдийн засгийн бүс:

Баруун бүс - Баян-Өлгий, Говь-Алтай, Ховд, Увс, Завхан аймаг

Хангайн бүс – Баянхонгор, Булган, Архангай, Өвөрхангай, Орхон, Хөвсгөл аймаг

Төвийн бүс – Говьсүмбэр, Дорноговь, Дундговь, Өмнөговь, Сэлэнгэ, Төв,

Дархан-Уул аймаг

Зүүн бүс - Хэнтий, Дорнод, Сүхбаатар аймаг

Улаанбаатар бүс – Улаанбаатар хот

ОРШИЛ

Дэлхийн олон улс орнуудын нэгэн адил манай улсын эдийн засгийн хөгжилд хөдөө аж ахуйн салбар нь ихээхэн чухал байр эзэлдэг салбарын нэг юм.

Хөдөө аж ахуйн салбарын үйл ажиллагаа нь бусад хүчин зүйлээс илүүтэйгээр байгаль, цаг агаараас хамааралтай бөгөөд үйлдвэрлэсэн бүтээгдэхүүн нь үндсэндээ хүн амын хүнсний хэрэглээ, боловсруулах үйлдвэрлэлийн салбарын түүхий эдийн хэрэглээг хангахад зориулагддаг.

Энэ удаагийн танилцуулгад мал аж ахуй, газар тариалангийн салбарын 2013 оны төлөв байдлыг нэгтгэн тусгав.

“Монгол Улсын Үндсэн хууль”-нд “Мал сүрэг”-ийг үндэсний баялаг мөн гэж хуульчлан зааж, мал тооллогыг улсын хэмжээнд жил бүр зохион байгуулж, үр дүнг нь макро түвшинд хийгддэг тооцоо, судалгаанд ашиглаж, салбарын талаар удирдлагын шийдвэр гаргах мэдээллийн гол эх үүсвэр болгон ашиглаж байна.

“Статистикийн тухай” Монгол Улсын хуулийн 7 дугаар зүйлийн 1 дэх заалт, Монгол Улсын Засгийн газрын 2003 оны 224 дүгээр тогтоолын дагуу Үндэсний Статистикийн хороо мал, тэжээвэр амьтад, хашаа, худаг, тэжээлийн тооллогыг 2013 оны 12 дугаар сарын 7-ноос 17-ны өдрүүдэд улсын хэмжээнд зохион байгуулж явуулав.

Малын 2013 оны тооллогыг Үндэсний Статистикийн Хорооны даргын 2012 оны 11-р сарын 09-ний өдрийн тушаалаар шинэчлэн батлагдсан маягт, зааврын дагуу явуулж, үр дүнг нэгтгэн гаргалаа.

Энэхүү танилцуулгад мал тооллогын 2013 оны дүнг нэгтгэн дүгнэснээс гадна мал аж ахуйн салбарын бүтээгдэхүүн, голлох нэр төрлийн түүхий эд үйлдвэрлэлийн хэмжээ, тэдгээрийн экспорт, импорт болон мал эмнэлгийн арга хэмжээ, малын хашаа, худаг, уст цэгийн талаарх мэдээллийг тусган оруулав.

Түүнчлэн газар тариалангийн салбарын үндсэн үзүүлэлтүүд болох тариалсан талбай, хураасан ургац, га-гийн ургацын талаарх мэдээллийг жилийн дүнгээр нэгтгэн тусгасан болно.

Танилцуулганд улсын дүн мөн Баруун, Хангай, Төв, Зүүн бүс болон Улаанбаатар гэсэн бүсүүдээр тодорхойлж зэрэгцүүлэлт хийж харуулав.

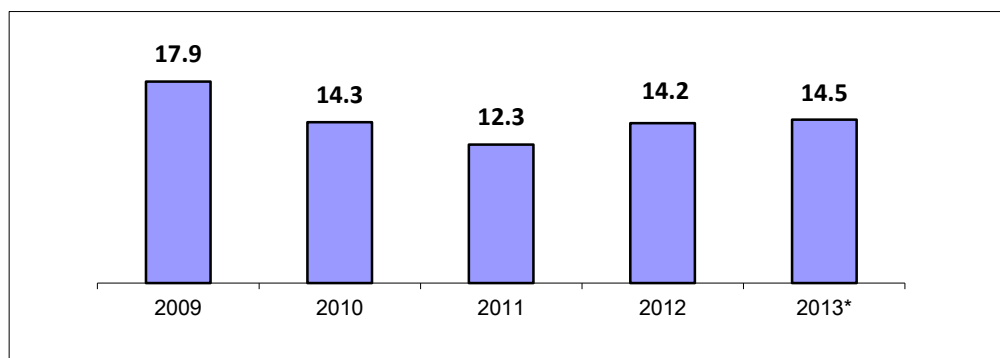
Манай улсын хөдөө аж ахуйн салбарын өнөөгийн байдалд дүгнэлт хийж, цаашид авч хэрэгжүүлэх арга хэмжээг боловсруулах, төлөвлөхөд энэхүү танилцуулга, судалгааны материал суурь мэдээлэл нь болно гэдэгт итгэж байна.

II. ЭДИЙН ЗАСАГТ ХӨДӨӨ АЖ АХУЙН САЛБАРЫН ЭЗЛЭХ БАЙР СУУРЬ

2013 оны байдлаар манай улсын Дотоодын нийт бүтээгдэхүүн (ДНБ)-ий 14.5 хувь, экспортын орлогын 8.6 орчим хувийг хөдөө аж ахуйн салбар бүрдүүлж, нийт ажиллах хүчний 29.8 хувь нь энэ салбарт ажиллаж байна.

Зураг 1

ДНБ-д ХАА-н салбарын нэмэгдэл өртгийн эзлэх хувь



*- урьдчилсан гүйцэтгэлээр

Салбарын бүтцээр анхдагч салбар буюу хөдөө аж ахуйн салбар, үүний дотор мал аж ахуйн салбар 1999 он хүртэл ДНБ-ий 30-40 орчим хувийг үйлдвэрлэж байсан бол 2000 оноос хойш хөдөө аж ахуйн салбарт учирсан байгалийн гамшиг, үйлчилгээний салбарын өсөлтөөс шалтгаалж, хөдөө аж ахуйн салбарын ДНБ-д эзлэх хувийн жин буурч, улмаар үйлдвэрлэл, үйлчилгээний салбарын эзлэх хувийн жин өссөөр байна.

Хөдөө аж ахуйн салбар, үүний дотор мал аж ахуйн салбарын үйлдвэрлэл нь боловсруулах аж үйлдвэрийн салбарын хүнсний бүтээгдэхүүн үйлдвэрлэл, нэхмэл эдлэл, арьс, ширэн эдлэл, үйлдвэрлэлийн салбарын түүхий эдийг нийлүүлж, боловсруулах салбар болон үйлчилгээний салбарын үйлдвэрлэлийн өсөлтийг хангах, газар тариалангийн салбар нь хүн амыг аюулгүй, баталгаат хүнсээр хангах үндсэн нөхцөл нь болж байна.

ХАА-н загас, ойн ан агнуур, сан салбарт үйл ажиллагаа явуулж байгаа нийт 3178 ААНБ бүртгэгдсэнээс мал аж ахуйн салбарт 649, газар тариалангийн салбарт 1806 ААНБ үйл ажиллагаа явуулж байна.

II.МАЛ АЖ АХУЙ

II.1 Мал аж ахуйн бүтээгдэхүүний үйлдвэрлэл

Мал аж ахуйн салбарын бүтээгдэхүүн үйлдвэрлэл 2013 оны урьдчилсан гүйцэтгэлээр, оны үнээр 3015.0 тэрбум төгрөг, 2005 оны зэрэгцүүлэх үнээр 1250.3 тэрбум төгрөгт хүрч, өмнөх оныхтой харьцуулахад оны үнээр 37.0 хувь, зэрэгцүүлэх үнээр 17.4 хувиар өслөө (Хүснэгт 1).

Хүснэгт 1

Мал аж ахуйн салбарын үйлдвэрлэл

	2009	2010	2011	2012	2013*	тэрбум төг	
						2013/2012	
						Хувь	Зөрүү
Тайлант оны үнээр	1 307.7	1 290.7	1 476.4	2 200.3	3 015.0	137.0	814.7
2005 оны зэрэгцүүлэх үнээр	1 001.7	779.1	770.1	1 065.2	1 250.3	117.4	185.1

*урьдчилсан гүйцэтгэлээр

Мал аж ахуйн салбарт 2013 онд нядалгааны жингээр 249.7 мян.т мах, 575.2 мян.т сүү, 22.1 мян.т хонины ноос, 5.6 мян.т ноолуур, 1.2 мян.т тэмээний ноос, 10.9 сая ширхэг арьс, шир үйлдвэрлэв.

Өмнөх оныхтой харьцуулахад махны үйлдвэрлэл, нядалгааны жингээр 29.3 мян.т, сүүний үйлдвэрлэл 64.2 мян.т, ноолуур 0.5 мян.т, хонины ноос 3.0 мян.т, тэмээний ноос 99.5 т, арьс, шир 2.1 сая ширхэгээр нэмэгдсэн байна (Хүснэгт 2).

Хүснэгт 2

Мал аж ахуйн бүтээгдэхүүний үйлдвэрлэл, биет хэмжээгээр

	2011	2012	2013*	2013/2012	
				Хувь	Зөрүү
Мах, нядалгааны жингээр, мян.т	210.0	220.4	249.7	113.2	29.3
Адууны	25.5	31.2	29.3	93.9	-1.9
Үхрийн	54.8	59.7	56.4	94.4	-3.3
Тэмээний	6.2	5.3	6.7	126.4	1.4
Хонины	78.4	67.2	92.4	137.5	25.2
Ямааны	44.7	56.3	64.1	114.4	7.8
Сүү, мян.т	458.6	511.0	575.2	112.5	64.2
Гүүний	50.9	56.7	65.5	115.3	8.7
Үнээний	298.8	338.6	380.8	112.5	42.2
Ингэний	4.6	5.8	5.4	91.4	-0.5
Хонины	33.4	35.9	41.2	114.8	5.3
Ямааны	70.9	73.9	82.3	111.4	8.4
Ноос, ноолуур, т	24 490.6	25 267.0	28 912.8	114.1	3 647.8
Тэмээний ноос	1 038.5	1 079.3	1 178.8	109.2	99.5
Хонины ноос	17 646.6	19 100.9	22 116.5	115.7	3015.6
Ямааны ноолуур	4 420.9	5 086.8	5 617.5	110.4	530.7
Арьс, шир, мян.ш**	8 743.8	8 766.5	10 895.1	124.3	2 128.6
Тэмээний	30.3	25.8	32.7	126.7	6.9
Адууны	208.0	245.9	242.5	98.6	-3.4
Үхрийн	446.6	472.8	473.9	100.2	1.1
Хонины	4 384.6	3 720.1	5 166.8	138.8	1446.7
Ямааны	3 258.0	4 022.2	4 640.8	115.3	618.6

*- урьдчилсан гүйцэтгэлээр

** - хурга, ишигний арьс ороод

Нэг хүнд ногдох мал аж ахуйн бүтээгдэхүүн. Нэг хүнд 2013 онд дунджаар 89.4 кг мах, 206.0 кг сүү ногдож, өмнөх оныхтой харьцуулахад мах 8.7 кг-аар, сүү 19.0 кг-аар нэмэгдсэн байна.

Хүснэгт 3

Нэг хүнд ногдох мал аж ахуйн гол нэрийн бүтээгдэхүүн*

	2009	2010	2011	2012	2013*
Мах, нядалгааны жингээр, кг	100.0	73.5	75.4	80.7	89.4
Сүү, кг	183.5	123.6	164.6	187.0	206.0
Өндөг, шир	11	20	25	21	21

*-жилийн дундаж хүнд ногдуулж тооцсоноор

** - урьдчилсан гүйцэтгэлээр

Мал аж ахуйн бүтээгдэхүүний экспорт. 2013 онд хөдөө аж ахуйн гаралтай гол нэрийн бүтээгдэхүүн, түүхий эдийн экспортоос 267.3 сая ам.долларын орлого олсон байна. Мал аж ахуйн гол нэрийн бүтээгдэхүүнээс олсон экспортын орлого нийт экспортын орлогын 8.6 орчим хувийг эзэлж байна.

2013 онд бэлтгэсэн хонины ноосны 10.7 хувь буюу 2.4 мян.т, бэлтгэсэн ямааны ноолуурын 72.5 хувь буюу 4.1 мян.т бохир ноолуур, адууны ширний 86.4 хувь буюу 209.7 мян.ширхэгийг боловсруулалтгүйгээр экспортод гаргасан байна (Хүснэгт 4)

Мал аж ахуйн гол нэрийн бүтээгдэхүүний экспорт

	2011		Нэгжийн дундаж үнэ, ам.\$	2012		Нэгжийн дундаж үнэ, ам.\$	2013*		Нэгжийн дундаж үнэ, ам.\$
	тоо хэмжээ	үнийн дүн, мян.ам \$		тоо хэмжээ	үнийн дүн, мян.ам \$		тоо хэмжээ	үнийн дүн, мян.ам \$	
Мах, т									
Үхрийн хөлдүү мах	5795.9	13 926.1	2.4	965.1	3 301.3	3.4	-	-	
Хонь, ямааны мах	505.0	1 153.6	2.3	675.1	1 775.3	2.6	403.4	2 209.3	5.6
Адууны мах	3 865.1	8 837.4	2.3	1 462.1	4 765.3	3.3	2 597.8	7 573.0	2.9
Дайвар бүтээгдэхүүн	414.6	196.2	0.5	821.2	511.9	0.6	790.4	1 320.9	1.7
Ноос, ноолуур, т									
Хонины ноос	8 428.1	8 316.2	1.0	4 494.3	5 415.6	1.2	2 370.4	3 006.1	1.2
Бохир ноолуур	2 829.5	131 934.0	46.6	3 597.8	145 379.5	40.4	4 070.3	188 819.2	46.4
Самнасан ноолуур	537.1	57 433.3	106.9	532.9	47 829.9	89.8	564.5	56 081.2	99.4
Тэмээний ноос	1 032.1	2 669.8	2.6	1 032.3	2 609.8	2.5	991.0	2 145.7	2.2
Шир, мян.ш									
Адууны шир	273.6	2 863.6	10.5	196.7	2 162.1	10.8	209.7	2 136.2	11.7
Үхрийн шир	-	-	-	4.0	40.0	10.0	140.5	1 969.7	14.0

*-урьдчилсан гүйцэтгэл

Дотоодын үйлдвэрт боловсруулсан мал аж ахуйн бүтээгдэхүүн. 2013 онд нийт үйлдвэрлэсэн сүүний 9.0 хувьтай тэнцэх 50.1 сая.л сүүг үйлдвэрийн аргаар боловсруулан шингэн сүү, тараг, бяслаг, аарц, цөцгий зэрэг сүү, сүүн бүтээгдэхүүн дотооддоо үйлдвэрлэсэн байна. Мөн нийт бэлтгэсэн махны 9.5 хувьтай тэнцэх 23.6 мян.т махыг дотоодын үйлдвэрүүдэд үйлдвэрийн аргаар боловсруулалт хийж мах, хиа, нөөш зэрэг мах, махан бүтээгдэхүүн үйлдвэрлэжээ. Түүнчлэн нийт үйлдвэрлэсэн хонины ноосны 4.0 хувьтай тэнцэх 893.7 мян.т угаасан ноос, ноолуурын 9.3 хувьтай тэнцэх 521.8 мян.т самнасан ноолуур үйлдвэрийн аргаар бэлтгэсэн байна (Хүснэгт 5).

Улсын хэмжээнд бэлтгэсэн үхрийн ширний 11.4 хувьтай тэнцэх 54.4 мян.шир, хонины арьсны 5.1 хувьтай тэнцэх 264.4 мян.шир, ямааны арьсны 19.3 хувьтай тэнцэх 894.9 мян.ширхэг арьс, ширийг тус тус дотоодын үйлдвэрт боловсруулсан байна.

Дотоодын үйлдвэрт боловсруулсан малын гаралтай бүтээгдэхүүн

	Хэмжих нэгж	2011	2012	2013	Боловсруулалтын хувь	
					2012	2013
Боловсруулсан мах	мян.т	16.4	16.6	23.6	7.5	9.5
Боловсруулсан сүү*	мян.л	42 677.4	53 184.9	50 119.7	10.4	9.0
Угаасан ноос	т	1 845.0	1 075.2	893.7	6.3	4.0
Самнасан ноос	т	-	-	72.6	-	0.3
Самнасан ноолуур	т	874.3	417.0	521.8	8.2	9.3
Үхрийн шир	мян.ш	44.6	63.3	54.4	13.2	11.4
Хонины арьс	мян.ш	383.5	690.7	264.4	18.6	5.1
Ямааны арьс	мян.ш	480.2	1 184.3	894.9	29.4	19.3

Тайлбар: *- Боловсруулсан сүүнд шингэн сүү, зайрмаг, тараг, бяслаг, аарц зэргийг оруулан тооцсон болно.

II.2 Малыг 2013 оны тооллогын дүн

II.2.1 Мал бүхий өрх, малчид, тэдгээрийн соёл ахуйн үзүүлэлтүүд

Мал бүхий өрх, малчид. 2013 оны мал тооллогын дүнгээр улсын хэмжээгээр, мал бүхий 209.9 мянган өрх тоологдсон байна. Үүний 69.2 хувь буюу 145.3 мянган өрх нь жилийн дөрвөн улирлын туршид малаа малладаг, малын ашиг шим нь тэдний амьжиргааны эх үүсвэр болж байгаа малчин өрх, 30.8 хувь буюу 64.6 мянган өрх нь

малыг амьдрал ахуйдаа туслах чанартайгаар өсгөн үржүүлж буй малтай өрх байна (Хүснэгт 6).

2013 оны малын тооллогын дүнгээр 285.7 мянган малчид мал аж ахуйн үйлдвэрлэлд ажиллаж байгаа бөгөөд малчдыг насны бүлгээр авч үзвэл 38.5 хувь нь 15-34 насны, 51.8 хувь нь 35 наснаас тэтгэвэрт гарах хүртэлх насныхан, 9.7 хувь нь тэтгэврийн насны хүмүүс байна. Сүүлийн жилүүдэд малчдын дотор 15-34 насны залуу малчдын эзлэх хувийн жин буурч, харин 35 наснаас тэтгэвэрт гарах хүртэлх насныхны эзлэх хувийн жин өссөн хэвээр байна.

Хүснэгт 6

Өрх, малчдын тоо, насны бүтэц

	2009	2010	2011	2012	2013
Мал бүхий өрх, (мян.)	226.6	216.6	211.7	207.8	209.9
Малчин өрх, (мян.)	170.1	160.3	154.9	146.1	145.3
Малчдын тоо, (мян.)	349.3	327.2	311.2	289.7	285.7
үүнээс: -15-34 насны	157.5	142.3	129.1	117.8	110.1
- эмэгтэй 35-59, эрэгтэй 35-60 насны	143.6	142.4	143.0	144.0	147.9
- тэтгэврийн насны	48.2	42.5	39.1	27.9	27.7
Нийт малчдаас эмэгтэй	161.8	146.5	140.8	136.1	134.7
Насны бүтэц %	100.0	100.0	100.0	100.0	100.0
үүнээс: -15-34 насны	45.1	43.5	41.5	40.7	38.5
- эмэгтэй 35-59, эрэгтэй 35-60 насны	41.1	43.5	46.0	49.7	51.8
- тэтгэврийн насны	13.8	13.0	12.5	9.6	9.7

Улсын дүнгээр авч үзвэл 2013 онд мал бүхий өрхийн тоо өмнөх оныхтой харьцуулахад 1.0 хувь буюу 2.1 мянган өрхөөр өсч, малчин өрхийн тоо 0.5 хувь буюу 0.8 мянган өрхөөр буурчээ. Мал бүхий өрхийн тоо Сэлэнгэ, Дархан-Уул, Говьсүмбэр, Дорнод, Өмнөговь, Дорноговь, Дундговь, Завхан, Баянхонгор, Говь-Алтай, Ховд, Хэнтий, Булган, Төв, Өвөрхангай, Баян-Өлгий аймгуудад өмнөх оныхоос 19-584 өрхөөр нэмэгдэж, бусад аймаг, Улаанбаатарт 34-190 өрхөөр буурсан байна.

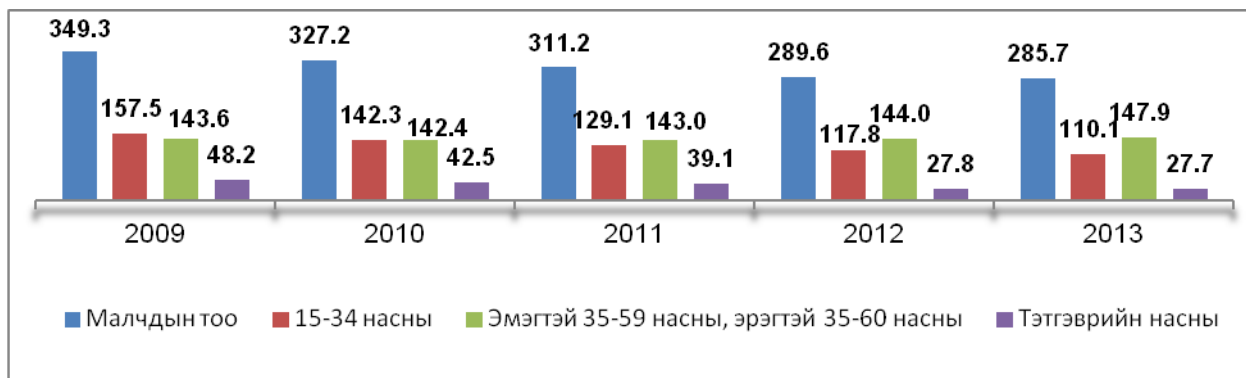
Малчин өрхийн тоо өмнөх оныхтой харьцуулахад Баян-Өлгий, Архангай, Орхон, Говьсүмбэр, Өмнөговь, Дархан-Уул, Дорноговь, Булган, Хэнтий, Төв аймгуудад 9-245 өрхөөр нэмэгдэж, бусад аймаг, Улаанбаатар хотод 5-531 өрхөөр буурчээ.

Нийт мал бүхий өрхийн 37.1 хувь нь Хангайн, 27.8 хувь нь Баруун, 21.4 хувь нь Төвийн, 11.4 хувь нь Зүүн бүсэд, 2.3 хувь нь Улаанбаатар хотод байна. Харин малчин өрхийн 41.2 хувь нь Хангайн, 26.0 хувь нь Баруун, 20.4 хувь нь Төвийн, 11.4 хувь нь Зүүн бүсэд, 1.0 хувь нь Улаанбаатарт байна.

2013 онд мал аж ахуйн үйлдвэрлэлд ажиллаж буй малчдын тоо өмнөх оныхоос 1.4 хувь буюу 4.0 мянгаар буурсан байна.

Аймагаар авч үзвэл, малчдын тоо Архангай, Дорнод, Говьсүмбэр, Орхон, Булган, Дорноговь, Дархан-Уул, Хэнтий, Төв аймагт 6-241 малчнаар өсч, бусад аймаг, Улаанбаатар хотод 31-1345 малчнаар буурсан байна.

Малчдын тоо, насны бүлгээр, мян.хүн



Малчдын нийгэм ахуйн зарим үзүүлэлт. 2013 оны мал тооллогоор нийт малчин өрхийн 84.1 хувь нь цахилгааны эх үүсгүүртэй, 74.1 хувь нь телевизортой, 38.4 хувь нь автомашинтай, 47.2 хувь нь мотоциклтой, 3.3 хувь нь трактортой гэсэн дүн гарлаа (Хүснэгт 7).

Цахилгаан үүсгүүртэй өрхийн тоо 2013 онд 122.3 мянга болж, өмнөх оныхоос 2.5 мянгаар буюу 2.1 хувь, автомашинтай өрхийн тоо 14.6 мянга буюу 35.4 хувь, мотоциклтой өрхийн тоо 5.6 мянга буюу 8.9 хувиар өсч, телевизортой өрхийн тоо 1.1 мянга буюу 1.0 хувиар буурчээ.

Хүснэгт 7

Малчин өрхийн нийгэм ахуйн зарим үзүүлэлтүүд

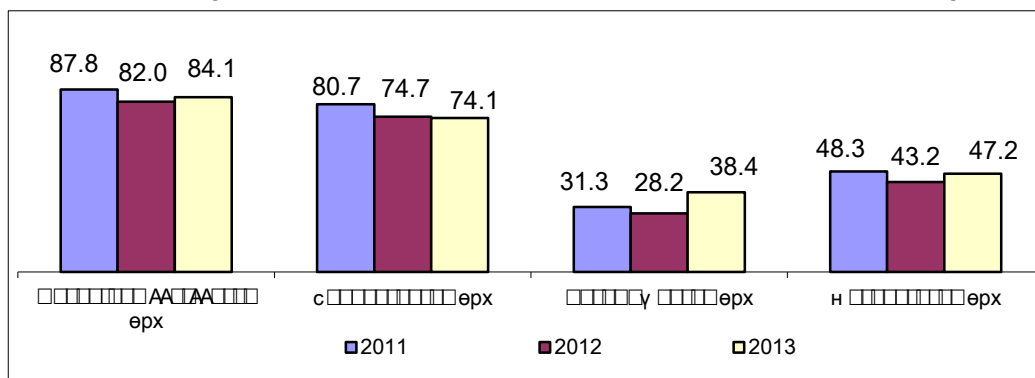
	Өрхийн тоо, мян.					Малчин өрхийн тоонд эзлэх хувь				
	2009	2010	2011	2012	2013	2009	2010	2011	2012	2013
Цахилгаан үүсгүүртэй	131.3	132.6	136.0	119.8	122.3	77.2	82.8	87.8	82.0	84.1
Телевизортой	117.3	121.5	125.1	108.7	107.6	68.9	75.8	80.7	74.7	74.1
Автомашинтай	40.2	44.6	48.6	41.2	55.8	23.6	27.8	31.3	28.2	38.4
Мотоциклтой	62.7	66.9	74.9	63.0	68.6	36.9	41.7	48.3	43.2	47.2

Нийт малчин өрхөд цахилгаан үүсгүүртэй өрхийн эзлэх хувь өмнөх оныхоос 2.1 пункт, автомашинтай өрхийн эзлэх хувь 10.2 пунктээр тус тус өсч, телевизортой өрхийн эзлэх хувь 0.6 пунктээр буурсан байна.

Аймаг, бүсээр харуулсан дэлгэрэнгүй мэдээллийг хавсралт 3-аас харна уу.

Зураг 3

Нийгэм ахуйн зарим үзүүлэлт, малчин өрхийн тоонд эзлэх хувь



Нийт цахилгаан үүсгүүртэй өрхийн 98.1 хувь нь нарны, 1.2 хувь нь салхины, 0.7 хувь нь бусад (бага оврын мотор, аккумулятор гэх мэт) төрлийн цахилгаан эх үүсгүүртэй байна (Хүснэгт 8).

Хүснэгт 8

Цахилгаан үүсгүүртэй өрхийн тоо

	мян.өрх						
	Бүгд	Үүнээс			Дүнд эзлэх хувь		
		Нарны	Салхины	Бусад	Нарны	Салхины	Бусад
2010	132.6	114.9	4.5	13.2	86.7	3.4	10.0
2011	136.0	120.6	3.9	11.5	88.6	2.9	8.5
2012	119.8	112.8	2.0	5.0	94.1	1.7	4.2
2013	122.3	117.3	1.4	3.6	95.9	1.2	2.9

II.2.2 Мал, тэжээвэр амьтдын тоо, сүргийн бүтэц

Малын тоо. 2013 оны жилийн эцсийн мал тооллогын дүнгээр малын тоо 45.1 сая толгой болж, өмнөх оныхоос 10.3 хувь буюу 4.2 сая толгойгоор өсөв. Төрлөөр нь авч үзвэл адуу 2 619.4 мянга, үхэр 2 909.5 мянга, тэмээ 321.5 мянга, хонь 20 066.4 мянга, ямаа 19 227.6 мянга тоологдсон нь өмнөх оныхоос адуу 289.0 мянга, үхэр 324.9 мянга, тэмээ 15.7 мянга, хонь 1 925.0 мянга, ямаа 1 668.9 мянган толгойгоор тус тус өссөн байна (Хүснэгт 9).

2013 онд нийт 585.2 мянган сарлаг тоологдсон нь нийт үхэр сүргийн 20.1 хувийг эзэлж байна. Сарлагийн тоо өмнөх оныхоос 7.5 хувь буюу 40.7 мянган толгойгоор өссөн байна.

Хүснэгт 9

Малын тоо, төрлөөр

	мян.толгой						
	2009	2010	2011	2012	2013	2013/2012	
						Хувь	зөрүү
Бүгд	44 023.9	32 729.5	36 335.8	40 920.9	45 144.3	110.3	4 223.4
Адуу	2 221.3	1 920.3	2 112.9	2 330.4	2 619.4	112.4	289.0
Үхэр	2 599.3	2 176.0	2 339.7	2 584.6	2 909.5	112.5	324.9
Тэмээ	277.1	269.6	280.1	305.8	321.5	105.1	15.7
Хонь	19 274.7	14 480.4	15 668.5	18 141.4	20 066.4	110.6	1 925.0
Ямаа	19 651.5	13 883.2	15 934.6	17 558.7	19 227.6	109.5	1 668.9

Нийт малын 87.0 хувийг бог мал, 5.8 хувийг адуу, 6.4 хувийг үхэр, 0.7 хувийг тэмээ эзэлж байна. Малын тоо Орхон аймагт 5.6 мянгаар буурч, бусад бүх аймаг, Улаанбаатар хотод 7.5-515.4 мянгаар өссөн байна.

3.0-3.8 сая мал тоолуулсан Архангай, Хөвсгөл, Төв, Өвөрхангай, Баянхонгор аймаг нийт малын тоогоороо эхний тавд орлоо.

Нийт малын 37.2 хувь буюу 16.8 сая толгой нь Хангайн бүсэд, 24.0 хувь буюу 10.8 сая толгой нь Баруун бүсэд, 23.5 хувь буюу 10.6 сая толгой нь Төвийн бүсэд, 14.6 хувь буюу 6.6 сая нь Зүүн бүсэд, 0.7 хувь буюу 329.1 мянга нь Улаанбаатарт байна (Хүснэгт 10).

Хүснэгт 10

Малын тоо, бүсээр

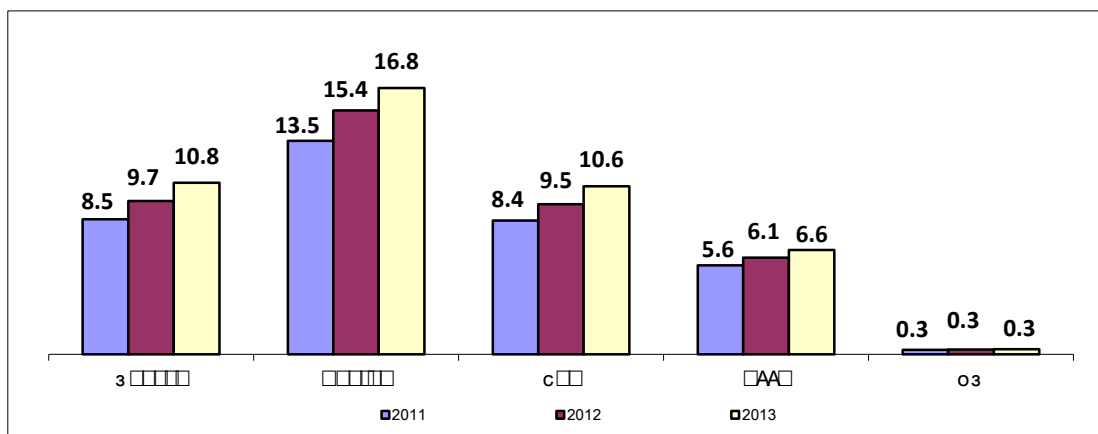
	2009	2010	2011	2012	2013	МЯН.ТОЛГОЙ	
						2013/2012	Хувь
Дүн	44 023.9	32 729.5	36 335.8	40 920.9	45 144.3	110.3	4 223.4
Баруун	10 888.4	7 418.5	8 525.4	9 670.8	10 832.7	112.0	1 161.9
Хангай	16 716.2	12 216.5	13 472.4	15 379.5	16 790.7	109.2	1 411.2
Төв	10 527.0	7 558.0	8 448.8	9 463.9	10 604.9	112.1	1 141.0
Зүүн	5 491.5	5 273.8	5 610.3	6 098.2	6 586.9	108.0	488.7
Улаанбаатар	400.8	262.9	278.9	308.5	329.1	106.7	20.6

2013 онд тоологдсон малын тоог бүс тус бүрээр өмнөх оныхтой харьцуулахад Хангайн бүсийнх 1.4 сая буюу 9.2 хувь, Баруун бүсийнх 1.2 сая буюу 12.0 хувь, Төвийн бүсийнх 1.1 сая буюу 12.1 хувь, Зүүн бүсийнх 0.5 сая буюу 8.0 хувь, Улаанбаатарынх 20.6 мянга буюу 6.7 хувиар тус тус өссөн байна.

Нийт малын тооны өсөлтийн 33.4 хувь нь Хангайн бүсэд, 27.5 хувь нь Баруун бүсэд, 27.0 хувь нь Төвийн бүсэд, 11.6 хувь нь Зүүн бүсэд, 0.5 хувь нь Улаанбаатарт ногдож байна.

Зураг 4

Малын тоо, бүсээр



Таван төрлийн малын тоог өмнөх оныхтой харьцуулан аймгаар авч үзэхэд адуу, үхэр, хонь 20 аймаг, Улаанбаатар хотод; тэмээ 13 аймагт; ямаа 16 аймаг, Улаанбаатар хотод тус тус өссөн байна.

2013 оны байдлаар нийт мал сүргийн 87.0 хувийг бог мал, 13.0 хувийг бод мал эзэлж байна. Сүрэгт бод малын эзлэх хувь өмнөх оныхоос 0.2 пунктээр өсч, бог малын эзлэх хувийн жин 0.2 пунктээр буурсан байна.

Баруун бүсийн нийт малын 9.1 хувийг бод, 90.9 хувийг бог, Хангайн бүсийн нийт малын 13.8 хувийг бод, 86.2 хувийг бог, Төвийн бүсийн малын 12.8 хувийг бод, 87.2 хувийг бог, Зүүн бүсийн малын 16.4 хувийг бод, 83.6 хувийг бог, Улаанбаатар хотын малын 28.8 хувийг бод, 71.2 хувийг бог мал тус тус эзэлж байна.

Нийт сүрэгт таван төрлийн малын эзлэх хувийн жинг авч үзвэл адуу 5.8, үхэр 6.4, тэмээ 0.7, хонь 44.4, ямаа 42.6 хувийг тус тус эзэлж байна. Өмнөх оныхтой харьцуулахад нийт малд адуу, үхэр, хонин сүргийнх 0.1 пунктээр өсч, ямаан сүргийнх 0.3 пунктээр буурч, тэмээн сүргийн эзлэх хувийн жин өмнөх оны түвшинд байна. (Хүснэгт 11).

Нийт сүрэгт таван төрлийн малын эзлэх хувь

	2009	2010	2011	2012	2013
Бүгд	100.0	100.0	100.0	100.0	100.0
Адуу	5.1	5.9	5.8	5.7	5.8
Үхэр	5.9	6.7	6.4	6.3	6.4
Тэмээ	0.6	0.8	0.8	0.7	0.7
Хонь	43.8	44.2	43.1	44.3	44.4
Ямаа	44.6	42.4	43.9	42.9	42.6

Төлөвлөгөөт эдийн засгийн жилүүдэд (1961-1990 он) дунджаар 23.1 сая толгойгоос хэтэрдэггүй байсан малын тоо 2013 оны байдлаар анх удаа 45.1 сая толгойд хүрч, 2.0 дахин өслөө. Малын тоо толгой ингэж их хэмжээтэй нэмэгдсэнээс гадна таван төрлийн малын харьцаа, сүргийн бүтцэд томоохон өөрчлөлт гарсан байна. 1926-1992 оны улсын мал тооллогын 66 жилийн дүнгээс үзэхэд сүрэгт бод мал 21.7 хувь, бог мал 78.3 хувийг эзэлдэг байсан бол 2013 оны байдлаар бод мал 13.0 хувь, бог мал 87.0 хувийг эзлэх болж, бод малын хувийн жин 8.7 пунктээр буурч, бог малынх нэмэгджээ. Дөрвөн бог мал тутмын гурав нь хонь, нэг нь ямаа гэсэн харьцаатай өсгөн үржүүлж ирсэн олон жилийн уламжлал маань сүүлийн найман жилийн дунджаар авч үзэхэд 2 хонинд 2.1 ямаа гэсэн харьцаатай болж өөрчлөгдсөн байна.

Сүүлийн ная гаруй жилийн хугацаанд тэмээний тоо толгой дунджаар 2.3 дахин буурсан байхад ямааны тоо 3.7 дахин нэмэгджээ. Үүний дүнд бог малын 25.4 хувийг эзэлж байсан ямааны тоо 48.9 хувийг эзлэх болсон байна. Ямааны тоо толгойн эрс өсөлт 1993 оноос эхэлж, ноолуур үнэд орсонтой холбогдон 1993-2003 онд дунджаар хонины тоонд дөхөж очин, 2005-2011 онд хонины тоо толгойноос давж гарлаа (Хүснэгт 11 а).

1942 оны байдлаар зөвхөн Өмнөговь аймагт ямааны тоо хониныхоосоо илүү байсан бол 1994 онд Баянхонгор, 1996 онд Говь-Алтай, 1998 онд Ховд аймагт ямааны тооны давамгайлал эхэлж, 2013 оны байдлаар 9 аймагт ямаа нь хониноосоо олон болжээ. Бог малд хонь 75.0 орчим хувь, ямааны тоо 25.0 орчим хувь байхад сүргийн бүтцэд болон малын бэлчээр ашиглалтад зохистой байсан уламжлалт харьцаа алдагдсаар 20 орчим жил болж байна.

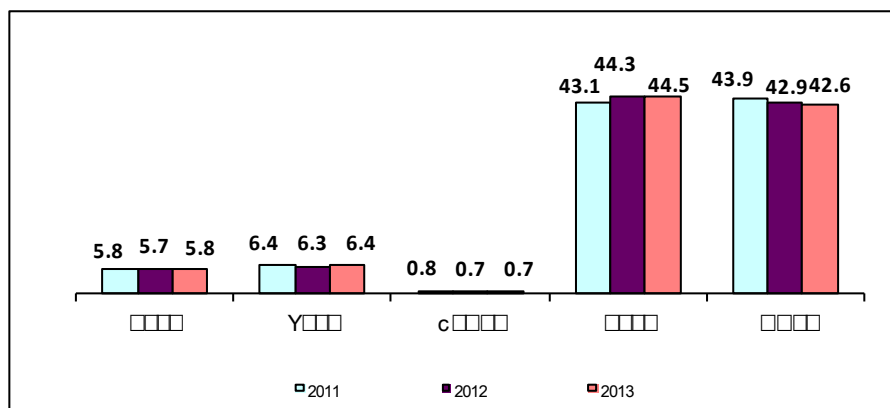
Малын жилийн дундаж тоо толгой

мян.толгой

	1926-1992 оны дундаж	1993-2003 оны дундаж	2005-2013 оны дундаж	1993-2003* % 1926-1992*	2005-2013* % 1926-1992*
Бүгд	22 940.2	28 476.5	38 656.6	124.1	168.5
Адуу	2 146.5	2 540.4	2 197.2	118.3	102.4
Үхэр	2 197.2	2 957.9	2 407.8	134.6	109.6
Тэмээ	647.9	331.3	276.5	51.1	42.7
Хонь	13 391.8	13 282.1	16 742.6	99.2	125.0
Ямаа	4 556.8	9 364.9	17 032.4	205.5	373.8
Малын дүнд төрлийн эзлэх хувь	100.0	100.0	100.0		
Адуу	9.3	8.9	5.7		
Үхэр	9.6	10.4	6.2		
Тэмээ	2.8	1.2	0.7		
Хонь	58.4	46.6	43.3		
Ямаа	19.9	32.9	44.1		
Бог малын дүнд ямааны эзлэх хувь	25.4	41.4	50.4		
Хонь, ямааны тооны харьцаа	3 : 1	1 : 0.7	1 : 1.02		

*жилийн дундаж үзүүлэлт

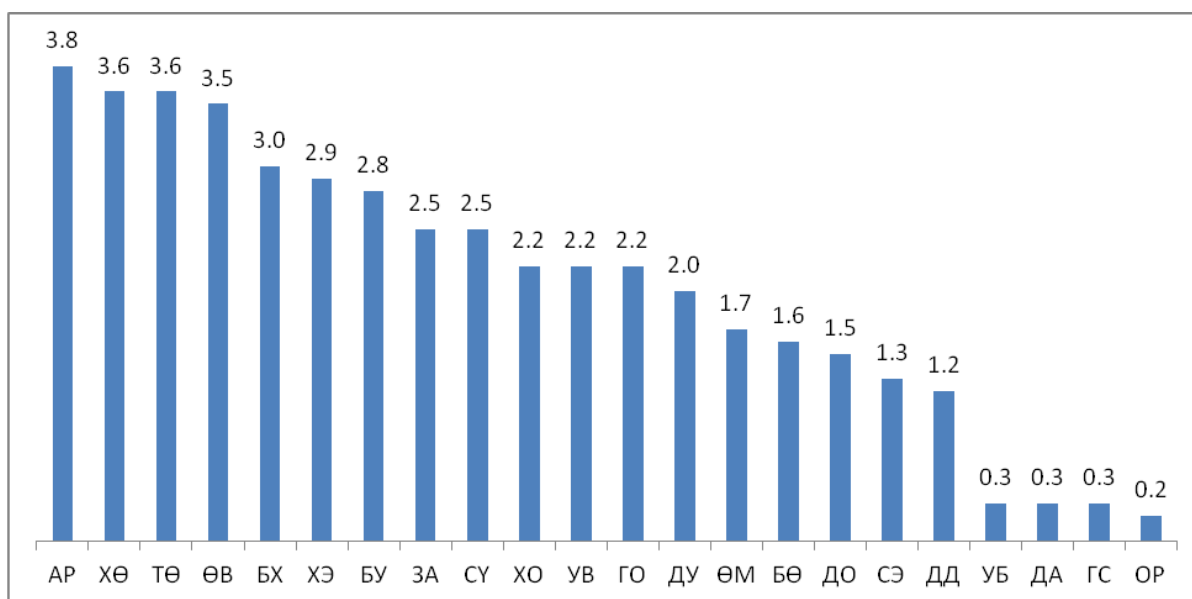
Нийт сүрэгт таван төрлийн малын эзлэх хувь



2013 оны мал тооллогын дүнгээр улсад нийт малын тоо, адуугаар Төв, үхэр, хониор Архангай, тэмээгээр Өмнөговь, ямаагаар Баянхонгор аймаг тэргүүлж байна.

Мөн улсын хэмжээнд нийт малын тоогоор Архангайн Эрдэнэмандал, адуугаар Булганы Сайхан, үхрээр Архангайн Өндөр-Улаан, тэмээгээр Өмнөговийн Ханбогд, хониор Архангайн Эрдэнэмандал, ямаагаар Өвөрхангайн Богд сум тэргүүлж байна.

Малын тоо, аймаг, мян.толгой



Өрхийн аж ахуйн малын тоо. 2013 онд хувийн малын тоо 44.8 сая толгой болж, нийт малын 99.2 хувийг эзэлж байна. Адууны 99.2, үхрийн 99.1, тэмээний 99.2 хувь, хонины 99.0, ямааны 99.5 хувь нь хувийн аж ахуйд байна.

Хувийн малын тоо өмнөх оныхоос 4.2 сая толгой буюу 10.4 хувиар өслөө. (Хүснэгт 12).

Өрхийн аж ахуйн малын тоо

МЯН.ТОЛГОЙ

	Бүгд	Үүнээс				
		адуу	үхэр	тэмээ	хонь	ямаа
1990	8 242.9	1 108.1	1 457.5	88.2	3 684.7	1 904.4
1995	26 447.2	2 532.0	3 140.4	349.7	12 194.1	8 231.0
2000	29 236.7	2 609.4	3 028.3	315.5	13 206.0	10 077.5
2001	25 335.6	2 152.4	2 031.8	278.3	11 439.0	9 434.2
2002	23 280.0	1 953.0	1 853.4	247.2	10 232.4	8 994.1
2003	24 888.8	1 937.5	1 768.3	251.8	10 417.6	10 513.5
2004	27 517.5	1 973.4	1 817.0	252.1	11 376.9	12 098.1
2005	29 901.8	2 001.2	1 940.3	250.0	12 582.9	13 127.4
2006	34 315.0	2 088.7	2 142.3	249.7	14 522.1	15 312.2
2007	39 752.0	2 215.7	2 398.0	257.1	16 681.0	18 200.2
2008	42 771.9	2 164.1	2 473.2	263.2	18 052.6	19 818.9
2009	43 496.5	2 198.2	2 565.8	274.0	18 954.6	19 503.9
2010	32 392.2	1 901.7	2 151.0	267.1	14 273.9	13 798.5
2011	35 977.6	2 093.6	2 314.1	277.7	15 458.3	15 833.9
2012	40 566.9	2 310.3	2 558.2	303.3	17 929.4	17 465.7
2013	44 793.2	2 598.5	2 881.9	318.8	19 860.8	19 133.3

2013 оны байдлаар өрхийн аж ахуйн нийт малын 44.3 хувийг хонь, 42.7 хувийг ямаа, 6.4 хувийг үхэр, 5.8 хувийг адуу, 0.7 хувийг тэмээ эзэлж байна.

Мал бүхий 209.9 мянган өрхийг малын тоогоор нь бүлэглэвэл, 8.0 хувь буюу 16.7 мянга нь 10 хүртэл малтай; 10.7 хувь нь буюу 22.5 мянга нь 11-30 малтай; 8.1 хувь буюу 17.1 мянга нь 31-50 малтай; 15.0 хувь буюу 31.4 мянга нь 51-100 малтай; 22.4 хувь буюу 47.0 мянга нь 101-200 малтай; 25.3 хувь буюу 53.1 мянга нь 201-500 малтай; 10.5 хувь буюу 22.0 мянга нь 500-гаас дээш малтай өрх байна (Хүснэгт 13).

Өнгөрсөн онд манай орны ихэнх аймаг, суманд зуншлага болон өвөлжилт сайхан байснаас малтай өрхийн дийлэнх хувийг эзэлдэг 200 хүртэлх 64.2 хувь болж, өмнөх оныхоос 2.9 пунктээр буурчээ.

201-500 хүртэл толгой малтай өрхийн эзлэх хувийн жин өмнөх оныхоос 1.0 пунктээр, 500-аас дээш бүлгийн малтай өрхийн эзлэх хувийн жин 1.8 пунктээр өссөн байна.

Хүснэгт 13

Малтай өрхийн малын бүлэглэлт

Бүлэг	Малтай өрхийн тоо		Нийт дүнд эзлэх хувь		Малын тоо, мян.тол	
	2012	2013	2012	2013	2012	2013
Дүн	207 818	209 933	100.0	100.0	40 566.9	44 793.2
< 10	16 827	16 712	8.1	8.0	94.0	93.3
11÷30	23 449	22 528	11.3	10.7	471.4	453.5
31÷50	17 792	17 088	8.6	8.1	717.7	690.0
51÷100	32 902	31 432	15.8	15.0	2 436.9	2 323.5
101÷200	48 474	47 005	23.3	22.4	7 049.1	6 842.1
201÷500	50 468	53 143	24.3	25.3	15 675.4	16 681.2
501÷999	14 276	17 123	6.9	8.2	9 462.0	11 412.4
1000÷1499	3 046	4 076	1.5	1.9	3 500.0	4 681.5
1500÷2000	385	566	0.2	0.3	648.0	949.7
2001 <	199	260	0.1	0.1	512.4	665.9

Бүсээр авч үзвэл, 2012 онд 200 хүртэл толгой малтай өрхийн нийт мал бүхий өрхөд эзлэх хувь Баруун бүсэд 72.2, Хангайн бүсэд 65.7, Төвийн бүсэд 63.8 хувь, Зүүн бүсэд 60.2 хувь, Улаанбаатарт 91.9 хувь байсан бол 2013 онд Баруун бүсийнх 68.9 хувь, Хангайн бүсийнх 62.5 хувь, Төвийн бүсийнх 61.2 хувь, Зүүн бүсийнх 58.4 хувь, Улаанбаатарынх 90.9 хувь болсон байна. Үүнээс үзвэл цөөн малтай буюу 200 хүртэл толгой малтай өрхийн хувийн жин бүх бүсэд буурсан байна.

2013 онд 1000 ба түүнээс дээш малтай 4902 өрх тоологдсон нь өмнөх оныхоос 1272 өрхөөр өссөн байна. 1000-аас дээш малтай өрхийн 18.3 хувь нь Баруун бүсэд, 30.2 хувь нь Хангайн бүсэд, 28.5 хувь нь Төвийн бүсэд, 22.8 хувь нь Зүүн бүсэд, 0.3 хувь нь Улаанбаатар хотод ногдож байна. 1000-аас дээш малтай өрхийн тоогоор Төв аймаг тэргүүлж байна.

Хүснэгт 14

Малтай нэг өрхөд ногдох малын тоо

Бүлэг	2012	2013					
		Адуу	Үхэр	Тэмээ	Хонь	Ямаа	
Дүн	195	214	12	14	2	95	91
< 11	6	6	1	4	0	0	1
11÷30	20	20	2	6	0	4	8
31÷50	40	40	3	7	0	11	19
51÷100	74	74	5	9	0	24	35
101÷200	145	146	9	12	1	54	70
201÷500	311	314	17	17	2	133	144
501÷999	663	667	36	30	5	332	263
1000÷1499	1 149	1 149	70	52	7	626	394
1500÷2000	1 683	1 678	113	81	10	979	494
2000 <	2 575	2 561	197	124	12	1 529	699

Улсын дунджаар мал бүхий нэг өрхөд 213 толгой мал ногдож байгаа нь өмнөх оныхоос 18 толгой малаар өссөн байна. Малтай нэг өрхөд адуу 12, үхэр 14, тэмээ 2, хонь 95, ямаа 91 ногдож байна (Хүснэгт 14).

Нэг өрхөд ногдох малын бүтцийг авч үзэхэд 86.9 хувь нь бог мал, 13.1 хувь нь бод мал байна.

Мал бүхий өрхийн дүнд дийлэнх хувийг эзэлж байгаа 200 хүртэл толгой малтай нэг өрхөд дунджаар 77 толгой, 201-999 малтай нэг өрхөд 400 толгой, 1000 ба түүнээс дээш малтай өрхөд 1284 толгой мал тус тус ногдож байна.

Малтай нэг өрхөд ногдох малын тоо Архангай, Баянхонгор, Говь-Алтай, Өмнөговь, Төв, Сүхбаатар, Булган, Дундговь, Говьсүмбэр, Дорноговь, Хэнтий аймгуудад 220-318 толгойд хүрч, улсын дунджаас 7-105 толгойгоор дээгүүр, харин Завхан, Ховд, Өвөрхангай, Дорнод, Хөвсгөл, Увс, Сэлэнгэ, Орхон, Баян-Өлгий, Дархан-Уул аймаг, Улаанбаатар хотод 67-212 толгой болж, улсын дунджаас 1-146 толгойгоор доогуур байна.

Бүсээр авч үзвэл, нэг өрхөд ногдох малын тоо Зүүн бүсэд 270, Төвийн бүсэд 233, Хангайн бүсэд 215, Баруун бүсэд 185 Улаанбаатарт 67 толгой болж, Зүүн, Төв, Хангайн бүсэд нэг өрхөд ногдох мал улсын дунджаас 2-57 толгойгоор илүү байна.

2013 оны байдлаар амьжиргааны гол эх үүсвэр нь мал аж ахуй болсон малчин өрхийн эзэмшилд нийт малын 87.2 хувь буюу 39.4 сая толгой мал байна (Хүснэгт 15)

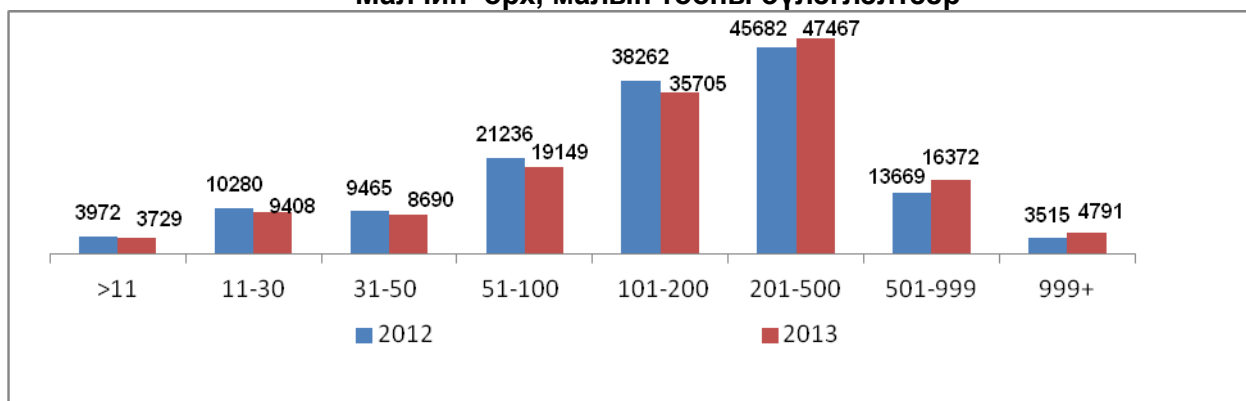
Малчин өрхийн малын бүлэглэлт

2012 оны байдлаар малчин нэг өрхөд дунджаар 244 толгой мал, үүний дотор адуу 14, үхэр 14, тэмээ 2, хонь 109, ямаа 105 тус тус ногдож байсан бол 2013 онд дунджаар 271 толгой мал ногдож, үүний дотор адуу 16, үхэр 16, тэмээ 2, хонь 122, ямаа 115 ногдож байна. 2013 онд малчин нэг өрхөд ногдох малын тоо дунджаар өмнөх оныхоос 27 толгойгоор нэмэгдсэн байна (Хүснэгт 16).

Нэг малчин өрхөд ногдох малын тоо

Бүлэг	Малчин өрхийн тоо		Малчин өрхийн малын тоо, мян.тол						
	2012	2013	2012	2013	Адуу	Үхэр	Тэмээ	Хонь	Ямаа
Дүн	146 081	145 311	35 713.4	39 355.4	2 262.9	2 370.4	299.9	17 669.8	16 752.3
<11	3 972	3 729	24.8	23.3	2.5	13.4	0.2	2.3	4.9
11÷30	10 280	9 408	213.1	195.3	16.5	60.2	0.9	40.8	76.8
31÷50	9 465	8 690	383.8	352.9	27.9	66.9	2.2	93.8	162.2
51÷100	21 236	19 149	1 590.7	1 432.3	102	190.4	9.9	450.3	679.6
101÷200	38 262	35 705	5 618.9	5 252.6	318.4	432.7	41	1 910.3	2 550.2
201÷500	45 682	47 467	14 293.9	15 030.0	818.7	827.9	127.1	6 315.6	6 940.6
501÷999	13 669	16 372	9 062.0	10 925.6	589.1	495.7	80.1	5 433.7	4 326.9
1000÷1499	2 950	3 983	3 405.1	4 574.1	276.5	206.8	29.8	2 496.0	1 564.9
1500÷2000	370	555	623.6	931.8	62.9	45.1	5.4	545.1	273.3
2000<	195	253	497.5	637.5	48.4	31.3	3.2	381.9	172.7

2012 онд малчин өрхийн 30.8 хувь нь 100 хүртэл малтай, 26.2 хувь нь 101-200 хүртэл малтай, 31.3 хувь нь 201-500 малтай, 9.4 хувь нь 501-999 малтай, 2.4 хувь нь 1000-аас дээш малтай байсан бол 2013 онд малчин өрхийн 28.2 хувь нь 100 хүртэл малтай, 24.6 хувь нь 101-200 хүртэл малтай, 32.7 хувь нь 201-500 малтай, 11.3 хувь нь 501-999 малтай, 3.3 хувь нь 1000-аас дээш малтай болсон байна.

Малчин өрх, малын тооны бүлэглэлтээр

Хээлтэгч мал. 2013 оны эцэст 19436.7 мян.тол хээлтэгч мал тоологдсон нь өмнөх оныхоос 1687.8 мян. тол буюу 9.5 хувиар өссөн байна.

Төрлөөр авч үзвэл, гүү 83.8 мян.тол буюу 11.9 хувь, үнээ 105.0 мян.тол буюу 10.0 хувь, ингэ 6.8 мян.тол буюу 6.5 хувь, эм хонь 837.8 мян.тол буюу 10.1 хувь, эм ямаа 654.6 мян.тол буюу 8.6 хувиар тус тус өсчээ (Хүснэгт 17).

Хүснэгт 17

Хээлтэгч малын тоо

	2009	2010	2011	2012	2013	2013/2012	
						Хувь	Зөрүү
Бүгд	19 005.3	15 533.8	15 693.0	17 748.9	19 436.7	109.5	1 687.8
Гүү	649.6	593.0	641.6	700.9	784.7	111.9	83.8
Үнээ	1 023.8	901.9	965.6	1 046.0	1151.0	110.0	105.0
Ингэ	89.7	90.7	96.2	105.1	112.0	106.5	6.9
Эм хонь	8 672.8	7 097.5	7 117.5	8 257.1	9 094.9	110.1	837.8
Эм ямаа	8 569.5	6 850.7	6 872.1	7 639.7	8 294.3	108.6	654.6

Хээлтэгч мал нийт малын 43.1 хувийг эзэлж байгаа бөгөөд адуун сүргийн 30.0 хувь, үхэр сүргийн 39.6 хувь, тэмээн сүргийн 34.8 хувь, хонин сүргийн 45.3 хувь, ямаан сүргийн 43.1 хувийг тус тус эзэлж байна (Хүснэгт 18). Сүрэгт хээлтэгч малын эзлэх хувийн жин өмнөх оныхоос адуу, үхэр, хонь, ямаан сүргийн хувьд 0.1-0.9 пунктээр буурч, харин тэмээн сүргийн хувьд 0.4 пунктээр өссөн байна.

Хүснэгт 18

Сүрэгт хээлтэгч малын эзлэх хувь

	МЯН.ТОЛГОЙ				
	2009	2010	2011	2012	2013
Бүгд	43.2	47.5	43.2	43.4	43.1
Гүү	29.2	30.9	30.4	30.1	30.0
Үнээ	39.4	41.4	41.3	40.5	39.6
Ингэ	32.4	33.6	34.3	34.4	34.8
Эм хонь	45.0	49.0	45.4	45.5	45.3
Эм ямаа	43.6	49.3	43.1	43.5	43.1

Эрдэмтэн, судлаачдын үзэж байгаагаар мал аж ахуйн нөхөн үйлдвэрлэлийг хэвийн хэмжээнд байлгахад бод малын хувьд хээлтэгч мал сүргийн 50.0-55.0 хувь, бог малын хувьд сүргийн 60.0-65.0 хувийг эзэлж байвал зохимжтой гэж үздэг байна. Сүүлийн 5 жилийн байдлаар сүрэгт хээлтэгч малын эзлэх хувь бод малд дунджаар 34.8 хувь, бог малд 45.3 хувь байна.

Зураг 8



Хээлтэгч малын тоо 20 аймаг, Улаанбаатар хотод 3.3-197.3 мян.толгой буюу 0.5-21.3 хувиар өсч, Орхон аймагт 6.5 мянган толгой буюу 7.5 хувиар буурчээ.

Бүх бүсэд хээлтэгч малын тоо 3.4-10.4 хувь буюу 5.0-603.9 мян. толгойгоор өссөн байна.

Баруун бүсэд нийт малын 42.1 хувь, Хангайн бүсэд 42.7 хувь, Төвийн бүсэд 43.2 хувь, Зүүн бүсэд 45.2 хувь, Улаанбаатар хотын нийт малын 46.4 хувийг хээлтэгч мал эзэлж байна. Нийт малд хээлтэгч малын эзлэх хувийн жин Баруун, Төв бүс, Улаанбаатар хотод өмнөх оныхоос 0.6-1.5 пунктээр буурч, харин Хангайн, Зүүн бүсэд өмнөх оны түвшинд байна.

Төл бойжилт. 2013 оны байдлаар оны эхний эх малын 87.6 хувь буюу 15694.7 мянган эх мал төллөж, гарсан төлийн 96.3 хувь буюу 15221.0 мянган төл бойжуулав. Бойжсон төлийн тоо өмнөх оныхоос 1842.0 мян. толгой буюу 13.8 хувиар өсч, бойжилтын хувь 0.2 пунктээр буурсан байна (Хүснэгт 19).

Гарсан унаганы 95.8 хувь, тугалын 97.1 хувь, ботгоны 97.0 хувь, хурганы 96.9, ишигний 95.6 хувийг бойжуулсан байна. Өмнөх оныхтой харьцуулахад бойжуулсан унага, тугал, хурга, ишиг 73.7-959.6 мян. толгойгоор өсч, ботго 3.3 мян. толгойгоор буурсан байна.

Хүснэгт 19

Төл бойжилт

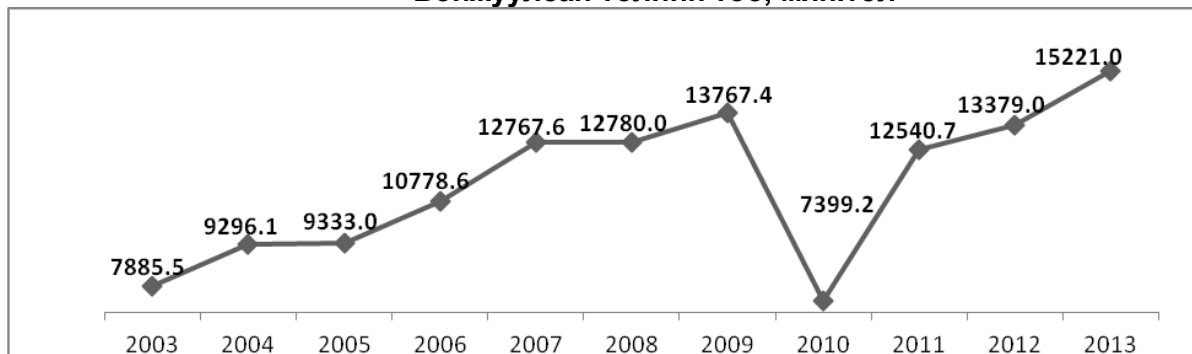
мян.толгой

	2011	2012	2013					
				Унага	Тугал	Ботго	Хурга	Ишиг
Гарсан төл	13 217.1	13 859.8	15 806.2	575	871.1	50.7	7 520.6	6 788.8
Бойжсон төл	12 540.7	13 379.0	15 221.0	550.6	845.5	49.2	7 287.5	6 488.2
Бойжилтын хувь	94.9	96.5	96.3	95.8	97.1	97	96.9	95.6

Бойжуулсан төлийн тоо Дорнод аймагт 0.1 хувь буюу 0.3 мян.толгойгоор буурч, харин бусад бүх аймагт 0.4-27.3 хувь буюу 3.7-223.4 мян.толгойгоор өссөн байна.

Зураг 9

Бойжуулсан төлийн тоо, мян.тол



Бойжуулсан төлийн тоо Хангайн бүсэд 590.9 мянга, Төвийн бүсэд 565.2 мянга, Баруун бүсэд 534.6 мянга, Зүүн бүсэд 143.4 мянга, Улаанбаатарт 7.8 мянган толгойгоор өссөн байна.

Нийт бойжуулсан төлийн тоо өмнөх оныхоос 24.2 хувь нь Баруун бүсэд, 36.0 хувь нь Хангайн бүсэд, 24.0 хувь нь Төвийн бүсэд, 15.0 хувь нь Зүүн бүсэд, 0.9 хувь нь Улаанбаатарт ногдож байна.

Бойжуулсан төл

	мян.толгой				
	2009	2010	2011	2012	2013
Бүгд	13 767.4	7 399.2	12 540.7	13 379.0	15 221.0
Унага	420.8	274.0	429.1	476.9	550.6
Тугал	719.1	541.0	662.9	751.3	845.6
Ботго	40.1	36.4	42.3	52.5	49.2
Хурга	6 549.4	3 895.8	5 887.9	6 327.9	7 287.5
Ишиг	6 038.0	2 652.0	5 518.5	5 770.5	6 488.2

2013 онд улсын дунджаар 100 эхээс 86 төл бойжуулсан нь өмнөх оныхоос 1 төлөөр нэмэгдэв (Хүснэгт 21).

100 эхээс бойжуулсан төлийн тоо Өвөрхангай, Өмнөговь, Сүхбаатар, Завхан, Дархан-Уул, Сэлэнгэ, Хэнтий, Говь-Алтай, Хөвсгөл, Дорнод аймаг, Улаанбаатар хотод өмнөх оныхоос 1-7 толгойгоор буурч, Архангай, Орхон, Говьсүмбэр, Увс, Ховд, Төв, Дорноговь, Баян-Өлгий аймагт 1-12 толгойгоор өсч, Баянхонгор, Булган, Дундговь аймагт өмнөх оны түвшинд байна.

Хүснэгт 21

100 эхээс бойжуулсан төл

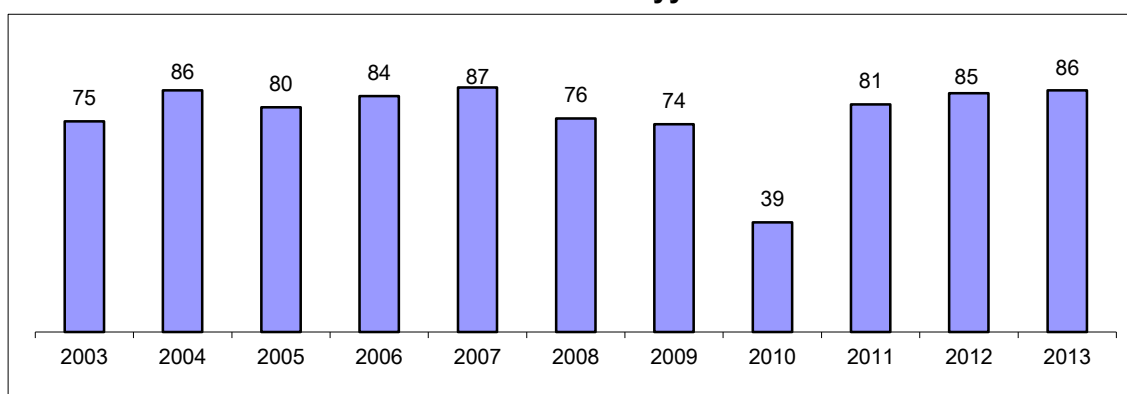
	толгой				
	2009	2010	2011	2012	2013
Бүгд	74	39	81	85	86
Унага	67	42	72	74	79
Тугал	74	53	73	78	81
Ботго	47	41	47	55	47
Хурга	79	45	83	89	88
Ишиг	70	31	81	84	85

Бүсээр авч үзвэл Хангайн, Зүүн бүс, Улаанбаатар хотод 1-3 толгойгоор буурч, харин Баруун бүс, Төвийн бүсэд 100 эхээс бойжуулсан төлийн тоо өмнөх оныхоос 2-3 толгойгоор дээгүүр байна.

Зүүн бүсийн 100 эхээс бойжуулсан төлийн тоо улсын дунджаас 3 толгойгоор, Хангайн бүсийнх 2 толгойгоор доогуур, Төвийн бүс, Улаанбаатар хотод 2 толгойгоор, Баруун бүсийнх 3 толгойгоор дээгүүр байна.

Зураг 10

100 эхээс бойжуулсан төл



Том малын зүй бүс хорогдол. 2013 онд оны эхний нийт малын 1.9 хувьтай тэнцэх 792.6 мянган толгой мал хорогдсон нь өмнөх оныхоос 363.7 мянгаар буюу 84.8 хувиар өссөн байна. Нийт хорогдсон малын 43.8 хувийг хонь, 42.0 хувийг ямаа, 9.5 хувийг үхэр, 4.5 хувийг адуу, 0.2 хувийг тэмээ эзэлж байна (Хүснэгт 22).

Нийт хорогдсон малын 13.3 хувь буюу 105.1 мянга нь зуд, гэнэтийн аюулаар, 11.9 хувь буюу 94.0 мянга нь өвчнөөр хорогджээ.

Хүснэгт 22

Том малын зүй бус хорогдол

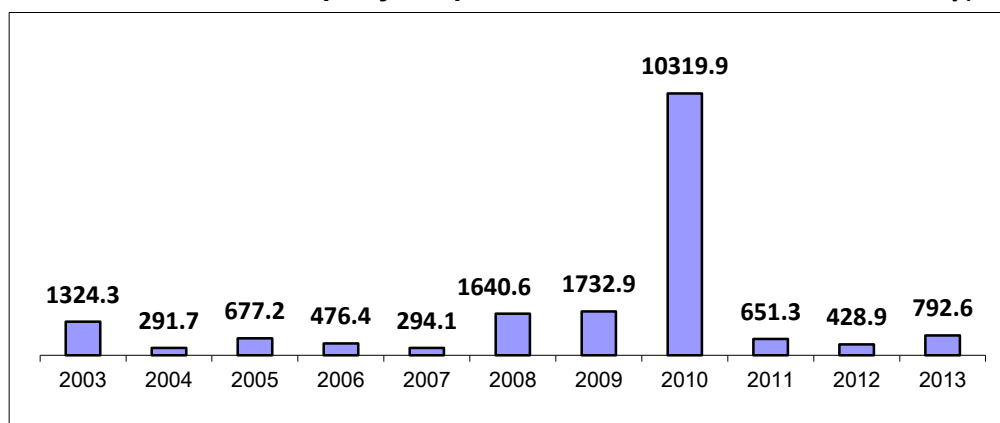
	МЯН.ТОЛГОЙ				
	2009	2010	2011	2012	2013
Бүгд	1 732.9	10 319.9	651.3	428.9	792.6
Адуу	62.9	369.7	27.6	21.0	35.9
Үхэр	107.1	581.0	52.9	36.5	75.0
Тэмээ	2.9	17.0	2.4	1.4	1.8
Хонь	681.4	4 363.8	284.0	175.5	347.2
Ямаа	878.5	4 988.4	284.4	194.4	332.7

Том малын зүй бус хорогдол өмнөх оныхоос Ховд, Сэлэнгэ, Дорноговь, Увс, Өвөрхангай аймагт 0.5-24.7 мянга буюу 2.1-55.6 хувиар буурч, бусад аймаг, Улаанбаатар хотод том малын зүй бус хорогдол нэмэгдсэн байна.

Нийт хорогдлын 70.9 хувь нь Хэнтий, Төв, Дорнод, Баянхонгор, Завхан, Хөвсгөл, Архангай аймагт ногдож байна.

Том малын зүй бус хорогдол, мян. толгой

Зураг 11



Нийт хорогдлын 54.5 хувь нь Хангайн бүсэд, 21.1 хувь нь Баруун бүсэд, 14.2 хувь нь Зүүн бүсэд, 9.7 хувь нь Төвийн бүсэд, 0.5 хувь нь Улаанбаатар хотод гарсан байна.

Хүснэгт 23

Оны эхний малд зүй бус хорогдлын эзлэх хувь

	2009	2010	2011	2012	2013
Бүгд	4.0	23.4	2.0	1.2	1.9
Адуу	2.9	16.6	1.4	1.0	1.5
Үхэр	4.3	22.4	2.4	1.6	2.9
Тэмээ	1.1	6.1	0.9	0.5	0.6
Хонь	3.7	22.6	2.0	1.1	1.9
Ямаа	4.4	25.4	2.0	1.2	1.9

Баруун бүсэд оны эхний малын 1.7 хувь, Хангайн бүсэд 2.8 хувь, Төвийн бүсэд 0.8 хувь, Зүүн бүсэд 1.8 хувь, Улаанбаатарт 1.2 хувь нь хорогдсон байна (Хавсралт 29).

2013 онд 105.1 мянган мал зуд, гэнэтийн аюулаар хорогдсон нь өмнөх оныхоос 35.4 мян. толгой буюу 50.8 хувиар нэмэгдсэн байна (Хүснэгт 24).

Хүснэгт 24

Гэнэтийн аюулаар хорогдсон малын тоо

мян.толгой

	2009	2010	2011	2012	2013
Бүгд	1 597.8	10 167.9	113.9	69.7	105.1
Адуу	55.8	364.2	5.1	4.1	4.9
Үхэр	94.9	561.4	8.8	5.7	9.8
Тэмээ	2.6	16.5	0.5	0.3	0.3
Хонь	624.8	4 299.5	47.0	27.9	44.4
Ямаа	819.6	4 926.3	52.6	31.8	45.8

Гэнэтийн аюулаар хорогдсон малын 66.2 хувь нь Баянхонгор, Хөвсгөл, Дорнод, Архангай, Төв, Хэнтий, Увс аймагт ногдож байна. Бүсээр авч үзвэл гэнэтийн аюулаар хорогдсон малын 18.6 хувь нь Баруун, 33.2 хувь нь Хангайн, 19.4 хувь нь Төв, 26.8 хувь нь Зүүн бүсэд, 1.9 хувь нь Улаанбаатар хотод тус тус ногдож байна.

Хээл хаялт, сувайралт. 2013 онд оны эхний хээлтэгч малын 10.7 хувьтай тэнцэх 1.9 сая мал хээл хаяж, сувайрсны улмаас төл өгөөгүй байна. Хээл хаяж, сувайрсан хээлтэгч малын тоо өмнөх оныхоос 7.1 хувь буюу 125.2 мян.толгойгоор нэмэгдсэн байна (Хүснэгт 25).

Төл өгөөгүй хээлтэгч малын 77.1 хувь буюу 1462.6 мянга нь сувайрсан хээлтэгч, 22.9 хувь буюу 435.4 мянга нь хээл хаясан эх мал байна.

Хүснэгт 25

Хээл хаяж, сувайрсан эх малын тоо

мян.толгой

	Сувайрсан				Хээл хаясан			
	2010	2011	2012	2013	2010	2011	2012	2013
Бүгд	2 526.6	1 454.1	1 308.8	1 462.6	1 904.8	456.5	464.0	435.4
Гүү	126.8	97.4	103.0	100.2	65.3	19.9	18.5	17.5
Үнээ	146.2	139.5	133.2	136.6	60.5	25.8	30.0	21.7
Ингэ	3.7	2.7	2.3	2.1	0.8	0.3	0.2	0.2
Эм хонь	954.7	553.1	493.1	586.8	519.9	144.4	122.7	137.1
Эм ямаа	1 295.2	661.3	577.4	636.9	1 258.2	266.1	292.5	258.9

Аймгаар авч үзвэл, төл өгөөгүй хээлтэгч малын тоо өмнөх оныхоос Дундговь, Баянхонгор, Увс, Дорноговь, Ховд, Баян-Өлгий аймаг, Улаанбаатар хотод 0.8-49.4 мян. толгойгоор буурч, бусад аймагт 0.5-77.4 мян. толгойгоор нэмэгдсэн байна.

Хүснэгт 26

Оны эхний хээлтэгчид хээл хаялт, сувайрсан малын эзлэх хувь

	Сувайрсан				Хээл хаясан			
	2010	2011	2012	2013	2010	2011	2012	2013
Бүгд	13.3	9.4	8.3	8.2	10.0	2.9	3.0	2.5
Гүү	19.5	16.4	16.1	14.3	10.1	3.3	2.9	2.5
Үнээ	14.3	15.5	13.8	13.1	5.9	2.9	3.1	2.1
Ингэ	4.1	3.0	2.4	2.0	0.8	0.3	0.2	0.2
Эм хонь	11.0	7.8	6.9	7.1	6.0	2.0	1.7	1.7
Эм ямаа	15.1	9.7	8.4	8.3	14.7	3.9	4.3	3.4

Хээл хаяж, сувайрсан эх малын 45.1 хувь нь Хангайн, 21.7 хувь нь Төвийн, 15.8 хувь нь Баруун, 16.6 хувь нь Зүүн бүсэд, 0.8 хувь нь Улаанбаатар хотод ногдож байна.

Хээлтэгч, хээлтүүлэгчийн тохироо. 2013 онд 387.0 мянган хээлтүүлэгч мал тоологдож, өмнөх оныхоос 24.1 мян. толгойгоор буюу 6.6 хувиар өсчээ (Хүснэгт27).

Хүснэгт 27

Хээлтүүлэгч малын тоо

	мян.толгой				
	1966-1968*	2010	2011	2012	2013
Бүгд	337.0	278.0	329.7	362.9	387.0
Азарга	64.0	78.0	83.5	88.3	95.7
Бух	36.3	28.2	32.0	34.5	38.5
Буур	6.3	3.5	3.7	3.9	3.9
Хуц	173.9	93.0	112.3	124.8	131.7
Ухна	56.5	75.4	98.2	111.3	117.1

*жилийн дундаж

Хээлтэгч, хээлтүүлэгчийн тохироо нь бод малын хувьд үржлийн нормоор, харин бог малын хувьд хуц, ухна зуданд ихээхэн өртөж, эцэг мал үлэмжхэн дутагдах болжээ. Үржлийн нормоор бог малын нэг хээлтүүлэгчид 25-30 хээлтэгч ногдох ёстой байхад 2013 онд улсын дунджаар 69 эм хонь, 71 эм ямаа ногдож байгаа нь норм 2.4 дахин хэтэрсэн үзүүлэлт болж байна (Хүснэгт 28). 1966-1968 оны дунджаар нэг хуц, ухнанд 39-40 эм хонь, ямаа ногддог байсан нь үржлийн нормтой ойролцоо байжээ.

Хүснэгт 28

Хээлтэгч, хээлтүүлэгчийн тохироо

	Үржлийн норм	1966-1968*	2010	2011	2012	2013
Гүү	12-15	10	8	8	8	8
Үнээ	35-45	24	32	30	30	30
Ингэ	20-25	29	26	26	27	29
Эм хонь	25-30	39	94	63	66	69
Эм ямаа	25-30	40	91	70	69	71

*жилийн дундаж

Малын хэрэглээний зарлага. 2013 онд оны эхний нийт малын 24.9 хувьтай тэнцэх 10205.0 мянган малыг хэрэглээнд зарцуулсан байна.

Малын хэрэглээний зарлага өмнөх оныхоос 1840.0 мян. толгой буюу 22.0 хувиар өссөн байна (Хүснэгт 29).

Малтай нэг өрх жилд дунджаар 49 толгой малыг өөрийн болон бусдын хэрэглээнд зориулан зарцуулсан дүн гарч байна.

Хүснэгт 29

Малын хэрэглээний зарлага

	мян.толгой				
	2009	2010	2011	2012	2013
Бүгд	11 299.0	8 373.7	8 283.2	8 365.0	10 205.0
Адуу	323.5	205.3	208.9	238.3	225.8
Үхэр	516.0	383.3	446.3	469.9	445.6
Тэмээ	26.6	26.9	29.4	25.2	31.7
Хонь	4 955.5	4 326.3	4 415.8	3 679.6	5 015.3
Ямаа	5 477.4	3 431.9	3182.8	3 952.0	4 486.6

Оны эхний малд эзлэх хувь

Бүгд	26.1	19.0	25.3	23.0	24.9
Адуу	14.8	9.2	10.9	11.3	9.7
Үхэр	20.6	14.7	20.5	20.1	17.2
Тэмээ	10.0	9.7	10.9	9.0	10.4
Хонь	27.0	22.4	30.5	23.5	27.6
Ямаа	27.4	17.5	22.9	24.8	25.6

Оны эхний адууны 9.7 хувь, үхрийн 17.2 хувь, тэмээний 10.4 хувь, хонины 27.6 хувь, ямааны 25.6 хувийг хүнсний хэрэглээнд зарцуулсан байна.

Хэрэглээнд зарцуулсан малын 93.1 хувийг бог мал, 6.9 хувийг бод мал эзэлж байгаа бөгөөд 45.2 хувийг нь зах зээлд, 27.0 хувийг нь аж ахуйн дотоод хэрэгцээнд ашиглажээ (Хүснэгт 30).

Хүснэгт 30

Зах зээлд худалдан борлуулсан болон аж ахуйн дотоодод хэрэглэсэн малын тоо

	мян.толгой							
	Зах зээлд худалдан борлуулсан				Аж ахуйн дотоодод хэрэглэсэн			
	2010	2011	2012	2013	2010	2011	2012	2013
Бүгд	3 641.7	3 401.8	3 980.0	4 611.3	3 006.8	2 376.3	2 530.4	2 751.9
Адуу	125.7	130.1	148.9	155.6	96.5	77.5	79.6	77.9
Үхэр	202.2	213.0	244.2	249.5	169.5	138.8	144.3	145.5
Тэмээ	13.0	12.5	15.6	17.6	10.7	8.8	7.9	8.2
Хонь	1 859.1	1 804.1	1 873.5	2 303.2	1 403.7	1 112.9	1 103.3	1 255.0
Ямаа	1 441.7	1 242.2	1 697.8	1 885.4	1 326.4	1 038.3	1 195.2	1 265.2

Бүсээр авч үзвэл, оны эхний малынхаа, Баруун бүсэд 24.3 хувь, Хангайн бүсэд 23.6 хувь, Төвийн бүсэд 25.7 хувь, Зүүн бүсэд 27.6 хувь, Улаанбаатарт 34.2 хувийг тус тус хэрэглээнд зарцуулсан байна.

Хэрэглээнд зарцуулсан малын 35.6 хувь нь Хангайн бүсэд, 23.8 хувь нь Төвийн бүсэд, 23.0 хувь нь Баруун бүсэд, 16.5 хувь нь Зүүн бүсэд, 1.0 хувь нь Улаанбаатарт ногдож байна.

Малтай нэг өрх дунджаар 22 толгой малыг зах зээлд борлуулж, мөн 13 толгой малыг өөрийн хүнсэндээ хэрэглэжээ.

Сүргийн бүтэц. 2013 оны байдлаар нийт сүргийн 33.7 хувь буюу 15222.7 мянган толгой нь төл, өсвөр насны мал, 22.4 хувь буюу 10097.9 мянган толгой нь нас гүйцсэн мал, 43.1 хувь буюу 19436.7 мянган толгой нь хээлтэгч мал, 0.9 хувь буюу 387.0 мянган толгой нь хээлтүүлэгч мал байна (Хүснэгт 31).

Хүснэгт 31

Сүргийн бүтэц, 2013 онд

	Толгойгоор, мян.тол					Хувиар				
	Бүгд	Төл, өсвөр насны мал	Нас гүйцсэн эр мал	Хээлтэгч	Хээлтүүлэгч	Бүгд	Төл, өсвөр насны мал	Нас гүйцсэн эр мал	Хээлтэгч	Хээлтүүлэгч
Бүгд	45 144.3	15 222.7	10 097.9	19.436.7	387.0	100.0	33.7	22.4	43.1	0.9
Адуу	2 619.4	1 084.0	655.0	784.7	95.7	100.0	41.4	25.0	30.0	3.7
Үхэр	2 909.5	1 350.3	369.6	1 151.0	38.5	100.0	46.4	12.7	39.6	1.3
Тэмээ	321.5	144.2	61.4	112.0	3.9	100.0	44.9	19.1	34.8	1.2
Хонь	20 066.4	6 762.3	4 077.5	9 094.9	131.7	100.0	33.7	20.3	45.3	0.7
Ямаа	19 227.6	5 881.8	4 934.4	8 294.3	117.1	100.0	30.6	25.7	43.1	0.6

Малын нас, хүйсээр нийт сүрэгт эзлэх хувийн жинг өмнөх оныхтой харьцуулж үзэхэд 2013 оны байдлаар сүрэгт төл, өсвөр насны малын сүрэгт эзлэх хувь 0.4 пунктээр өсч, хээлтэгчийн эзлэх хувь 0.3 пунктээр буурч, нас гүйцсэн эр мал, хээлтүүлэгчийн эзлэх хувь өмнөх оны түвшинд байна (Хүснэгт 32).

1966-1968 оны төлөвлөгөөт эдийн засгийн үеийнхтэй зэрэгцүүлж үзвэл сүргийн бүтцэд гарсан нэг томоохон өөрчлөлт нь үхэр сүрэг, бог малд эр сувай малын нөөцтэй болсон явдал юм. Бог малд эр сувай малын эзлэх хэмжээ 1966-1968 онд 12.2-13.0 хувь байсан бол 2013 онд 20.3-25.7 хувь болж 1.7-2.0 дахин нэмэгджээ. Энэ хугацаанд

үхэр сүрэгт эр сувай мал 9.2 хувь эзэлж байснаа 12.7 хувь болж нэмэгдсэн байна (Хүснэгт 32).

Хүснэгт 32

Сүргийн бүтэц, хувиар

	Төл, өсвөр насны				Нас гүйцсэн эр			
	1966-1968*	2011	2012	2013	1966-1968*	2010	2012	2013
Бүгд	34.7	33.9	33.3	33.7	15.6	22.0	22.4	22.4
Адуу	31.6	36.7	39.4	41.4	37.7	29.0	26.7	25.0
Үхэр	46.5	44.0	45.5	46.4	9.2	13.3	12.7	12.7
Тэмээ	31.2	38.0	40.7	44.9	39.0	26.3	23.6	19.1
Хонь	34.5	34.3	33.3	33.7	12.2	19.6	20.5	20.3
Ямаа	31.7	31.5	30.7	30.6	13.0	24.8	25.1	25.7

Үргэлжлэл

	Хээлтэгч				Хээлтүүлэгч			
	1966-1968*	2011	2012	2013	1966-1968*	2011	2012	2013
Бүгд	48.2	43.2	43.4	43.1	1.5	0.9	0.9	0.9
Адуу	27.9	30.4	30.1	30.0	2.8	4.0	3.8	3.7
Үхэр	42.5	41.3	40.5	39.6	1.8	1.4	1.3	1.3
Тэмээ	28.8	34.3	34.4	34.8	1.0	1.3	1.3	1.2
Хонь	51.9	45.4	45.5	45.3	1.4	0.7	0.7	0.7
Ямаа	54.0	43.1	43.5	43.1	1.3	0.6	0.6	0.6

* жилийн дундаж

Сүрэгт эр сувай малын нөөц ихэссэн нь махны үйлдвэрлэл нэмэгдүүлэхэд сайнаар нөлөөлөх боловч бас анхаарах зүйл байна. 2011-2013 оны дунджийг 1966-1968 оны дундажтай харьцуулахад эр сувай малын тоо үхэрт 1.8 дахин, хонинд 2.3 дахин, ямаанд 8.1 дахин нэмэгджээ (Хүснэгт 32 а). Харин энэ хугацаанд нийт ямааны тоо 4.2 дахин өссөн байхад эр ямааны тоо 8.1 дахин өссөн нь ноолуурын үйлдвэрлэл нэмэгдүүлэхэд түлхэц болсон боловч ноолуурын чанарт сөрөг нөлөөтэй байв.

Хүснэгт 32 а

Эр сувай малын өсөлт

МЯН.ТОЛГОЙ

	Жилийн дундаж				%
	1966-1968	2000-2002	2011-2013	$\frac{2011-2013}{1966-1968}$	
Үхэр	187.2	361.5	336.7	179.8	
Хонь	1 562.4	2 648.4	3 622.5	231.9	
Ямаа	544.3	2 745.2	4 430.7	814.0	

II.2.3 Эрчимжсэн мал аж ахуй

Цэвэр үүлдрийн болон эрлийз, нутгийн шилдэг омгийн мал. 2013 онд цэвэр үүлдрийн 1195.9 мянган мал, 273.5 мянга, сайжруулсан нутгийн үүлдрийн 1475.5 мянган мал, нутгийн шилдэг омгийн 547.0 мянган мал тоологдов.

Өмнөх оныхтой харьцуулахад цэвэр үүлдрийн мал 5.2 хувь буюу 66.0 мян. Толгойгоор, нутгийн шилдэг омгийн мал 30.7 хувь буюу 242.3 мян. толгойгоор, эрлийз мал 51.6 хувь буюу 291.8 мян. толгойгоор, сайжруулсан нутгийн үүлдрийн мал 22.3 хувь буюу 424.1 мян. толгойгоор тус тус буурсан байна (Хүснэгт 33).

Цэвэр үүлдрийн болон эрлийз нутгийн шилдэг омгийн малын тоо

	мян.толгой						
	2009	2010	2011	2012	2013	2013/2012	
						Хувь	Зөрүү
Цэвэр үүлдрийн	1 595.2	1 194.3	1 241.0	1 261.9	1 195.9	94.8	-66.0
Үхэр	35.5	28.5	45.5	42.4	41.2	97.2	-1.2
Хонь	1 331.7	981.1	938.3	933.0	949.1	101.7	16.1
Ямаа	228.1	184.7	257.3	286.5	205.5	71.7	-81.0
Эрлийз	668.8	409.8	469.1	565.3	273.5	48.4	-291.8
Үхэр	78.8	63.2	86.0	68.1	57.7	84.7	-10.4
Хонь	111.9	95.8	65.5	76.2	100.6	132.0	24.4
Ямаа	478.0	250.8	317.6	420.9	115.2	27.4	-305.8
Нутгийн шилдэг омгийн	829.5	736.4	769.8	789.6	547.0	69.3	-242.3
Адуу	31.2	25.1	23.2	24.1	79.1	328.2	55.0
Үхэр	2.3	2.1	5.3	5.9	5.5	93.2	-0.4
Тэмээ	12.0	11.3	13.9	14.3	18.2	127.3	3.9
Хонь	142.6	136.5	141.4	132.9	113.7	85.6	-19.2
Ямаа	641.5	561.4	586.0	612.6	330.5	54.0	-282.1
Сайжруулсан нутгийн үүлдрийн	2 131.2	1 403.4	1 886.0	1 899.6	1 475.5	77.7	-424.1
Адуу	12.0	9.2	9.3	10.6	18.2	171.7	7.6
Үхэр	13.7	13.6	16.3	17.2	17.9	104.1	0.7
Тэмээ	0.9	1.5	1.0	1.1	2.3	209.1	1.2
Хонь	1162.2	688.8	990.9	984.2	546.3	55.5	-437.9
Ямаа	942.5	690.3	868.4	886.7	890.7	100.5	4.0

Нийт малын 2.6 хувийг цэвэр үүлдрийн мал, 0.6 хувийг эрлийз мал, 1.2 хувийг нутгийн шилдэг омгийн мал, 3.3 хувийг сайжруулсан нутгийн үүлдрийн мал тус тус эзэлж байна.

Эрчимжсэн фермерийн аж ахуй. Хот суурин газрын хүн амыг аюулгүй хүнс тэжээлээр хангах хэрэгцээ шаардлагын улмаас эрчимжсэн мал аж ахуйг хөгжүүлэх талаар төр засгаас ихээхэн анхаарч байгаа билээ. Үүнтэй холбоотойгоор сүүлийн жилүүдэд эрчимжсэн фермерийн аж ахуйн тоо, энэ чиглэлийн бизнес эрхлэгчдийн тоо нэмэгдсээр байна.

Эрчимжсэн фермерийн аж ахуйн тоо

	2010	2011	2012	2013	2013/2012	
					Хувь	Зөрүү
Бүгд	1 284	1 650	1 706	13 943	817.3	12 237
Сүүний үхрийн ферм	649	901	977	912	93.3	-65
Махны үхрийн ферм	101	64	78	88	112.8	10
Мах, ноосны хонины ферм	128	200	229	10 259	4 479.9	10 030
Гахайн ферм	190	187	181	314	173.5	133
Тахианы ферм	148	217	152	319	209.9	167
Зөгийн ферм	68	81	89	35	39.3	-54
Мах сүүний үхрийн ферм	-	-	-	420	-	-
Сүүний чиглэлийн ямааны ферм	-	-	-	898	-	-
Туулайн ферм	-	-	-	698	-	-

2013 оны байдлаар улсын хэмжээнд 13943 эрчимжсэн фермерийн аж ахуй үйл ажиллагаа явуулж байгаа бөгөөд өмнөх оныхтой харьцуулахад фермерийн аж ахуйн тоо 12237 буюу 8.2 дахин нэмэгдсэн байна (Хүснэгт 34)

**Эрчимжсэн аж ахуй эрхэлж байгаа фермерийн аж ахуйд
өсгөн үржүүлж байгаа малын тоо**

	Сүүний үхэр			Махны үхэр			Мах, ноосны хонь		
	фермерийн аж ахуйн тоо	үхрийн тоо	1 фермерийн аж ахуйд ногдох үхэр	фермерийн аж ахуйн тоо	үхрийн тоо	1 фермерийн аж ахуйд ногдох үхэр	фермерийн аж ахуйн тоо	малын тоо	1 фермерийн аж ахуйд ногдох хонь
2011	901	27 501	31	64	11 069	173	200	161 597	808
2012	977	32 876	34	78	11 247	144	229	253 810	1 108
2013	912	37 518	41	88	5 925	67	10 259	1 558 446	152
үргэлжлэл									
	Гахай			Тахиа			Зөгий		
	фермерийн аж ахуйн тоо	Гахайны тоо	1 фермерийн аж ахуйд ногдох гахай	фермерийн аж ахуйн тоо	тахианы тоо	1 фермерийн аж ахуйд ногдох тахиа	фермерийн аж ахуйн тоо	Зөгийн бүл	1 фермерийн аж ахуйд ногдох зөгий, бүл
2011	187	16 779	90	217	451 705	2 082	81	2 835	35
2012	181	17 775	98	152	594 936	3 911	89	2 707	30
2013	314	31 501	100	319	544 234	1 706	35	4 624	132

2013 онд сүүний чиглэлийн нэг фермерийн аж ахуйд 41 толгой үхэр, махны чиглэлийн нэг фермерийн аж ахуйд 67 толгой үхэр, мах, ноосны чиглэлийн нэг фермерийн аж ахуйд 152 толгой хонь, гахайн нэг фермерийн аж ахуйд 100 гахай, тахианы нэг фермерийн аж ахуйд 1706 тахиа, зөгийн нэг фермерийн аж ахуйд 132 бүл зөгий ногдож байна (Хүснэгт 35).

Эрчимжсэн фермерийн аж ахуйн 47.7 хувь нь Завхан, 20.9 хувь нь Увс аймгийн нутагт үйл ажиллагаа явуулж байна.

II.2.4 Малын бэлчээр, тэжээлийн хүрэлцээ, хангамж

Бэлчээрийн хүрэлцээ. Газрын харилцаа, геодези, зураг зүйн газрын 2013 оны газрын нэгдмэл сангийн урьдчилсан тайлангаар манай улсын бэлчээр хадлангийн талбай 112.7 сая га байгаа нь өмнөх оныхоос 0.2 сая га буюу 0.2 хувиар буурч, 1964 оныхоос 7.7 хувь буюу 9.4 сая га-гаар багасчээ (Хүснэгт 36). 2013 онд 100 га бэлчээрийн талбайд хонин толгойд шилжүүлснээр 66 толгой мал ногдож байгаа нь өмнөх оныхоос 6 толгойгоор өссөн байна.

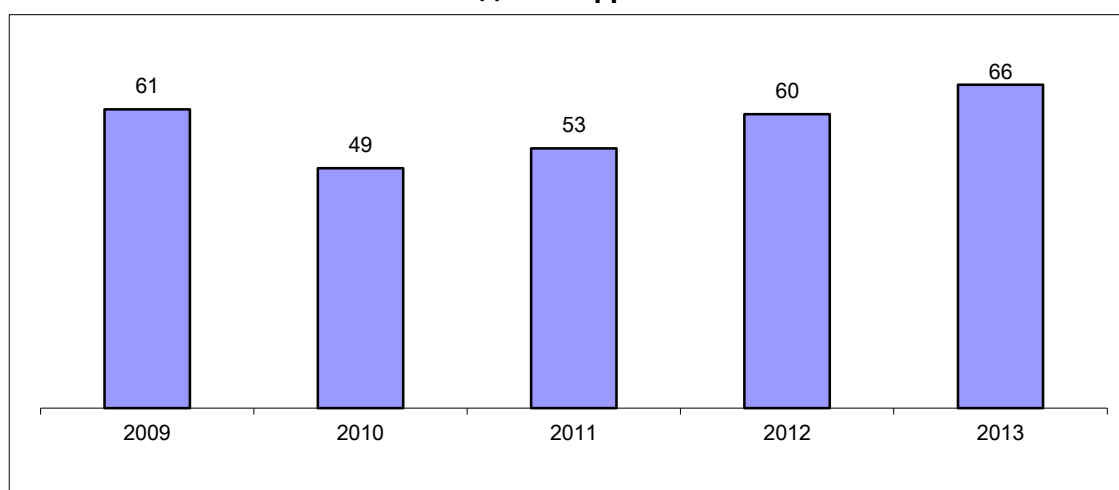
Бэлчээрийн хүрэлцээ хангамж

	1964	2011	2012	2013	2013/1964	
					Хувь	Зөрүү
Бэлчээр хадлангийн талбай, сая га	122.1	113	112.7	112.7	92.3	-9.4
Хонин толгойд шилжүүлсэн малын тоо, сая тол	49.3	60.2	67.3	74.7	151.5	24.9
100 га бэлчээр хадлангийн талбайд ногдох хонин толгойд шилжүүлсэн малын тоо	40	53	60	66	165	26

Өнгөрсөн 49 жилийн хугацаанд буюу 1964 оныхтой харьцуулбал бэлчээрийн талбай 9.4 сая га-гаар багасч, хонин толгойд шилжүүлсэн нийт малын тоо 24.9 сая толгойгоор өссөн байна. Үүнтэй холбогдон 100 га бэлчээрийн талбайд ногдох хонин толгойд шилжүүлсэн малын тоо 65.0 хувиар нэмэгджээ.

Зураг 12

100 га бэлчээрийн талбайд ногдох хонин толгойд шилжүүлсэн малын тоо



100 га бэлчээрийн талбайд ногдох хонин толгойд шилжүүлсэн малын тоо Орхон аймагт 855, Улаанбаатарт 355, Дархан-Уул аймагт 291, Булган аймагт 198, Архангай аймагт 195, Сэлэнгэ аймагт 146 толгой байгаа нь улсын дунджаас 2.2-13.0 дахин өндөр байна (Хавсралт 39).

Бүсээр авч үзвэл, Хангайн бүс, Улаанбаатарт 100 га бэлчээрийн талбайд хонин толгойд шилжүүлснээр 113-355 толгой мал ногдож байгаа нь улсын дунджаас 47-289 толгойгоор өндөр байна. Дээрх байдлаас үзэхэд төвлөрсөн хот, суурин газар, мал ихтэй бүс нутаг, аймагт бэлчээрийн даац хэтэрсэн хэвээр байна.

Малын тэжээлийн үйлдвэрлэлт, хангамж. 2013 онд улсын хэмжээгээр тэжээлийн нэгжид шилжүүлснээр 609.8 мян.т тэжээл үйлдвэрлэсэн нь өмнөх оныхоос 2.4 хувь буюу 14.8 мян. Тонноор буурав (Хүснэгт 37).

Даршнаас бусад бэлтгэсэн тэжээлийг нэр төрлөөр, өмнөх оныхтой харьцуулан авч үзвэл 0.5-32.6 хувиар буюу буурсан байна.

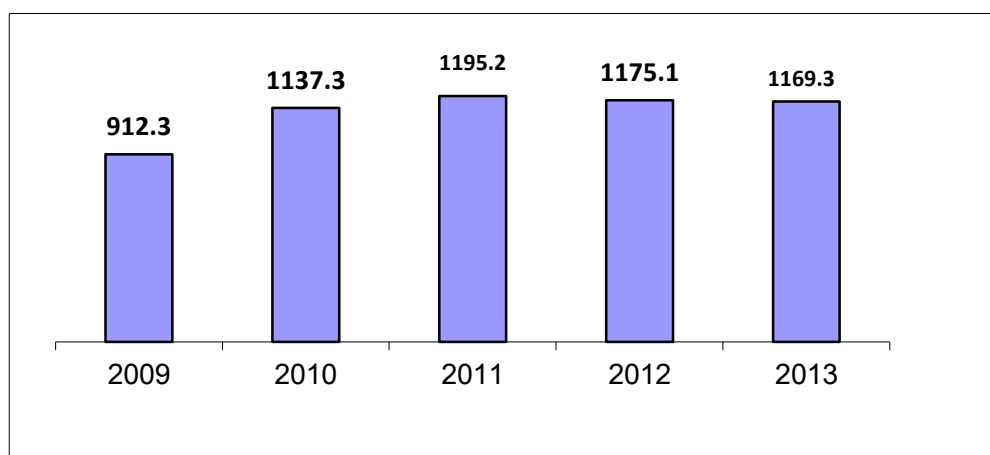
Бэлтгэсэн тэжээл, нэр төрлөөр

	2009	2010	2011	2012	2013	МЯН.Т	
						$\frac{2013}{2012}$	%
Байгалийн хадлан	912.3	1 137.3	1 195.2	1 175.1	1 169.3		99.5
Сүрэл	8.5	8.3	7.9	4.6	3.1		67.4
Гар тэжээл	25.8	32.7	46.7	39.1	36.6		93.6
Бэлтгэсэн дарш	0.5	4.0	8.5	2.1	4.5		214.3
Эрдэс тэжээл	44.4	48.0	40.4	36.6	31.8		86.9
Үйлдвэрлэсэн тэжээл-бүгд, (тэж.нэгж)	499.2	618.6	663.2	624.6	609.8		97.6

Тэжээл бэлтгэлтийн хэмжээ /тэжээлийн нэгжээр/ Өвөрхангай, Дундговь, Дорноговь, Орхон, Өмнөговь Увс, Баян-Өлгий, Хөвсгөл аймагт өмнөх оныхоос 0.1-13.7 мян. тонноор өсч, Өвөрхангай, Дундговь аймагт, бусад 11 аймаг, Улаанбаатар хотод 0.7-8.2 мян. тонноор буурав.

Зураг 13

Бэлтгэсэн хадлан, мян.тонн



Тэжээл үйлдвэрлэлтийн хэмжээ /тэжээлийн нэгжээр/ Баруун, Зүүн, Төвийн бүс болон Улаанбаатар хотод өмнөх оныхоос 0.4-12.9 хувь буюу 0.5-16.0 мян.тонноор буурч, Хангайн бүсэд 4.3 хувь буюу 8.6 мян. тонноор өссөн байна.

Нийт тэжээлийн 34.3 хувь нь Хангайн бүсэд, 30.4 хувь нь Төвийн бүсэд, 17.9 хувь нь Баруун бүсэд, 15.9 хувь нь Зүүн бүсэд, 1.5 хувь нь Улаанбаатар хотод бэлтгэгдсэн байна.

Хүснэгт 38

Үйлдвэрлэсэн тэжээлийн хангамж

	2009	2010	2011	2012	2013
Хонин толгойд шилжүүлсэн мал, мян.тол	69 491.5	54 821.6	60 238.6	67 294.1	74 771.0
Хонин толгойд шилжүүлсэн нэг малд ногдох тэжээл, тэж.нэгж, кг	7.2	11.3	11.0	9.3	8.2

2013 онд хонин толгойд шилжүүлсэн нэг малд 8.2 кг тэжээл ногдож байгаа нь өмнөх оныхоос 1.1 кг-аар буурав.

Бэлтгэсэн тэжээлийн хэмжээнд үйлдвэрийн аргаар боловсруулсан тэжээлийн хэмжээ ороогүй, зөвхөн малчид, аж ахуйн нэгжүүдийн гар аргаар бэлтгэсэн тэжээлийн хэмжээ орсон болно.

Бэлчээр, ургамал хамгаалал. ҮХААЯ-ны мэдээгээр бэлчээр, бэлчээрийн ургамлыг хамгаалах ажлын хүрээнд 2013 онд нийт 12 аймгийн 96 сумын 620.4 мян. га бэлчээрийн талбайд үлийн цагаан оготной, 4 аймгийн 21 сумын 102.5 мян.га талбайд царцаатай тэмцэх ажлыг зохион байгуулсан нь бэлчээрийн даац, хүртээмжийг нийт 747.5 мян.га талбайгаар нэмэгдүүлэх нөхцлийг бүрдүүлэв.

2013 онд үлийн цагаан оготной тэмцэх ажилд нийт 1213.1 сая төгрөг, царцаатай тэмцэх ажилд 553.2 сая төгрөгийг тус тус зарцуулсан байна.

II.2.5 Тэжээвэр амьтад

2013 онд 51.9 мянган гахай, 489.3 мянган шувуу, 1574 цаа буга, 51 илжиг, 1262 туулай, 3.7 мянган бүл зөгий тоологдсон бөгөөд өмнөх оныхтой харьцуулахад гахай 11.5 мянган толгой, цаа буга 153 толгой, зөгий 1549 бүл, шувуу 19.9 мянган толгойгоор нэмэгдэж, туулай 271 толгой, илжиг 24 толгойгоор буурсан байна (Хүснэгт 39).

Тэжээвэр амьтдын дундаас гахай, шувууны аж ахуйг бусад аж ахуйгаас илүүтэйгээр эрхэлж байгаа бөгөөд 2013 онд 2.9 мянган өрх гахай, 1.7 мянган өрх шувуу өсгөн үржүүлж байна.

Хүснэгт 39

Тэжээвэр амьтад, тэдгээрийг өсгөн үржүүлдэг өрхийн тоо

	2009	2010	2011	2012	2013
Гахай, мян.тол	25.8	24.8	30.4	40.4	51.9
Шувуу, мян.тол	399.4	425.8	596.8	469.4	489.3
Цаа буга	1 157	1 344	1 396	1 421	1 574
Илжиг	228	99	198	75	51
Зөгий, бүл	1 341	1 628	896	2 128	3 677
Туулай	653	736	1 110	1 533	1 262
Гахайтай өрхийн тоо, мян.	2.1	1.4	1.5	2.2	2.9
Шувуутай өрхийн тоо, мян.	1.8	1.7	1.9	1.6	1.7

Өсгөн үржүүлж байгаа гахайны 45.2 хувь нь Төвийн, 35.6 хувь нь Улаанбаатарт, 14.6 хувь нь Хангайн бүсэд ногдож байна. Шувууны 66.0 хувь нь Улаанбаатар хотод, 30.9 хувь нь Төвийн бүсэд байна.

II.3 Мал эмнэлгийн үйлчилгээ

ҮХААЯ-ны Мал эмнэлгийн газрын мэдээгээр 2013 онд халдварт өвчнөөс урьдчилан сэргийлэх арга хэмжээнд давхардсан тоогоор 47.3 сая толгой мал хамрагдаж, нэг малд 173.7 төгрөг, лабораторын оношлогоо, шинжилгээнд давхардсан тоогоор 0.5 сая толгой мал хамрагдаж, нэг малд 1414 төгрөг, гоц халдварт өвчнөөс сэргийлэх вакцинжуулалтад давхардсан тоогоор 27.2 сая толгой мал хамрагдаж, нэг малд 147 төгрөгийг тус тус зарцуулсан байна (Хүснэгт 40).

Хүснэгт 40

Мал эмнэлгийн арга хэмжээний мэдээ

	Халдварт өвчнөөс урьдчилан сэргийлэх арга хэмжээ			Лабораторийн оношлогоо, шинжилгээ		
	Хамрагдсан малын тоо, мян.тол	Зарцуулсан зардал, сая төг	1 малд ногдох зардал, төг	Хамрагдсан малын тоо, мян.тол	Зарцуулсан зардал, сая төг	1 малд ногдох зардал, төг
2012	52 760.5	10 517.3	119	718.0	437.9	610
2013	47 318.1	8 217.9	173	489.2	691.6	1 414

	Гоц халдварт өвчний вакцинжуулалтын зардал		
	Хамрагдсан малын тоо, мян.тол	Зарцуулсан зардал, сая төг	1 малд ногдох зардал, төг
2012	27 034.3	4 016.4	149
2013	27 200.0	4 000.0	147

II.4 Малын индексжүүлсэн даатгалын үйлчилгээ

Монгол улсын Засгийн газар, Дэлхийн Банктай хамтран 2005 оны 7-р сараас эхлэн “Малын Индексжүүлсэн Даатгал” төслийг Хэнтий, Баянхонгор, Увс аймагт хэрэгжүүлснээс хойш хугацаанд Үндэсний статистикийн хороо уг төслийн нэгжтэй хамтран ажиллаж, холбогдох тоо, мэдээлэл, заавраар хангаж ирсэн бөгөөд 2006 оны хагас жилээс эхлэн албан ёсоор гэрээ байгуулан ажиллаж байна.

Энэ үеэс Үндэсний статистикийн хороо нь малчдад олгох даатгалын нөхөн төлбөрийн хэмжээг тооцоход шаардагдах мэдээллээр МИД төсөл хэрэгжүүлэх нэгжийг хангахаар байгуулсан гэрээнд заагдсан үүргийнхээ дагуу уг төслийн санхүүжилтээр хагас жилийн мал тооллогын түүвэр судалгааг бүх аймаг, нийслэл, сум, дүүргийг хамруулан явуулж, төсөл хэрэгжүүлэх нэгжээс мал тооллогын түүвэр судалгааны үр дүнд үндэслэн анхны борлуулалтын үр дүн буюу нөхөн олговрын хэмжээг 2007 оноос эхлэн малчдад олгож эхэлсэн юм.

Даатгалд хамрагдсан өрх, малын тоо

	2010	2011	2012	2013
Даатгуулсан өрхийн тоо *	6 977	10 910	15 988	19 447
Мал бүхий өрхөд эзлэх хувь	3.2	5.2	7.7	9.3
Даатгуулсан малын тоо*, мян.тол	1 037.3	1 553.9	2 461.7	3 491.2
Оны эхний малд эзлэх хувь	2.4	4.7	6.8	8.5
Даатгалд төлсөн хураамж, сая.төг	416.1	847.3	1 469.8	1 799.0

Эх сурвалж: Малын индексжүүлсэн даатгал төслийн мэдээгээр

Малын индексжүүлсэн даатгал төслийн нэгжээс гаргасан мэдээгээр 2013 онд 19.4 мянган өрхийн 3.5 сая толгой малыг индексжүүлсэн даатгалд хамруулсан байна.

2013 онд даатгуулсан өрх нийт мал бүхий өрхийн 9.3 хувийг эзэлж, 2012 оныхоос 21.6 хувиар буюу 3.5 мянган өрхөөр нэмэгджээ.

Мөн 2013 онд оны эхний малын 8.5 хувьтай тэнцэх 3491.2 мянган толгой мал даатгаалд хамруулж, 2012 оныхоос 1.1 мянган толгой буюу 41.8 хувиар нэмэгдсэн байна.

II.5 Дэлхийн малын тоо

НҮБ-ын ХХААБ-аас гаргасан мэдээгээр 2011 оны байдлаар дэлхийн хэмжээнд 58.4 сая адуу, 1471.9 сая үхэр, 26.5 сая тэмээ, 1152.4 сая хонь, 981.9 сая ямаа, нийт 3691.1 сая толгой малтай байна (Хүснэгт 41).

Дэлхийн малын тоо, төрлөөр

	сая толгой			
	2008	2009	2010	2011
Бүгд	3 407.1	3 494.5	3 499.0	3 691.1
Адуу	58.7	59.2	58.9	58.4
Үхэр	1 372.4	1 419.5	1 427.5	1 471.9
Тэмээ	25.3	23.5	24.4	26.5
Хонь	1 086.3	1 081.5	1 078.3	1 152.4
Ямаа	864.4	910.6	909.8	981.9
	дүнд эзлэх хувь			
Бүгд	100.0	100.0	100.0	100.0
Адуу	1.7	1.7	1.7	1.6
Үхэр	40.3	40.6	40.8	39.9
Тэмээ	0.7	0.7	0.7	0.7
Хонь	31.9	30.8	30.8	31.2
Ямаа	25.4	26.1	26.0	26.6

Дэлхийн хэмжээний малын бүтцийг авч үзвэл нийт малын 1.6 хувийг адуу, 39.9 хувийг нь үхэр, 0.7 хувийг тэмээ, 31.2 хувийг нь хонь, 26.6 хувийг ямаа эзэлж байна.

Манай орны хувьд нийт малын дотор хамгийн олон нь болох хонь, ямаа 42.6-44.4 хувийг эзэлж байгаа бол дэлхийн хэмжээнд хамгийн олон тоотой нь болох үхэр сүрэг 1.5 тэрбумаар тоологдож, нийт малын 39.9 хувийг эзэлдэг байна.

Дэлхийн хэмжээний нийт малын 44.1 хувь нь Ази тивд, 26.4 хувь нь Африк тивд, 18.1 хувь нь Америк тивд, 7.4 хувь нь Европ тивд, 4.0 хувь нь Австрали тив болон далайн орнуудад байна (Хүснэгт 42).

Дэлхийн малын тоо, бүс, нутгаар

	сая толгой			
	2008	2009	2010	2011
Дэлхий	3 407.1	3 494.5	3 499.0	3 691.1
Африк	881.2	902.4	922.8	975.1
Америк	668.4	678.3	677.3	668.8
Ази	1 415.3	1 483.5	1 477.9	1 627.3
Европ	286.6	281.2	277.6	272.1
Австрали	155.6	149.1	143.3	146.7
	дүнд эзлэх хувь			
Дэлхий	100.0	100.0	100.0	100.0
Африк	25.9	25.8	26.4	26.4
Америк	19.6	19.4	19.4	18.1
Ази	41.5	42.5	42.2	44.1
Европ	8.4	8.0	7.9	7.4
Австрали	4.6	4.3	4.1	4.0

Монгол улс 2011 оны байдлаар дэлхийд адууны тоогоор 6 дугаарт, үхрийн тоогоор 78 дугаарт, тэмээний тоогоор 15 дугаарт, хонины тоогоор 20 дугаарт, ямааны тоогоор 12 дугаарт орж байна (Хүснэгт 43).

Дэлхийн малын тоо, 2011 онд

сая толгой								
д/д	Улсын нэр	Адууны тоо	д/д	Улсын нэр	Үхрийн тоо	д/д	Улсын нэр	Тэмээний тоо
1	АНУ	10.2	1	Бразил	212.8	1	Сомали	7.0
2	БНХАУ	6.8	2	Энэтхэг	210.8	2	Судан	4.7
3	Мексик	6.4	3	БНХАУ	114.9	3	Кени	3.1
4	Бразил	5.5	4	АНУ	92.7	4	Нигер	1.7
5	Аргентин	3.6	5	Этиоп	52.1	5	Чад	1.4
6	Монгол	2.1	6	Аргентин	46.0	6	Мавритани	1.4
7	Этиоп	2.0	7	Судан	41.8	7	Пакистан	1.0
8	Казахстан	1.5	8	Пакистан	35.6	8	Этиоп	1.0
9	ОХУ	1.3	9	Мексик	32.9	9	Мали	0.9
10	Колумб	1.4	10	Австрали	28.5	10	Энэтхэг	0.4
11	Перу	0.7	11	Колумб	25.2	11	Иемен Арабын нэгдсэн Эмират	0.4
12	Куб	0.6	12	Бангладеш	23.1	12	Эритриа	0.35
13	Румын	0.6	13	ОХУ	20.0	13	Алжир	0.32
14	Синигал	0.5	14	Франц	19.1	14		
15	Энэтхэг	0.5	78	Монгол	2.3	15	Монгол	0.28

Үргэлжлэл

д/д	Улсын нэр	Хонины тоо	д/д	Улсын нэр	Ямааны тоо
1	БНХАУ	185.1	1	БНХАУ	184.9
2	Энэтхэг	74.5	2	Энэтхэг	157.0
3	Австрали	73.1	3	Пакистан	61.5
4	Судан	52.3	4	Нигер	57.3
5	Иран	49.0	5	Бангладеш	53.4
6	Нигер	38.0	6	Судан	43.7
7	Их британи	31.6	7	Кени	28.9
8	Шинэзеланд	31.1	8	Иран	23.5
9	Пакистан	28.1	9	Этиоп	22.6
10	Өмнөд африк	24.3	10	Индонез	17.5
11	Этиоп	24.2	11	Мали	17.3
12	Алжир	24.0	12	Монгол	15.9
13	Турк	23.1	13	Танзани	15.2
14	ОХУ	19.8	14	Уганда	13.6
15	Морока	18.7	15	Нигер	13.2
16	АБН Сири	18.1	16	Буркино Фасо	12.7
17	Кени	17.8	17	Сомали	11.5
18	Бразил	17.7	18	Бразил	9.4
19	Испани	17.0	19	Нипал	9.2
20	Монгол	15.7	20	Иемен	9.1

III. ГАЗАР ТАРИАЛАН

III.1 Тариалсан талбай

Тариалсан талбай. Улсын хэмжээгээр 2013 онд нийт 415.4 мян.га-д тариалалт хийсэн нь өмнөх оныхоос 35.6 мян.га буюу 9.4 хувиар өсчээ.

Хүснэгт 44

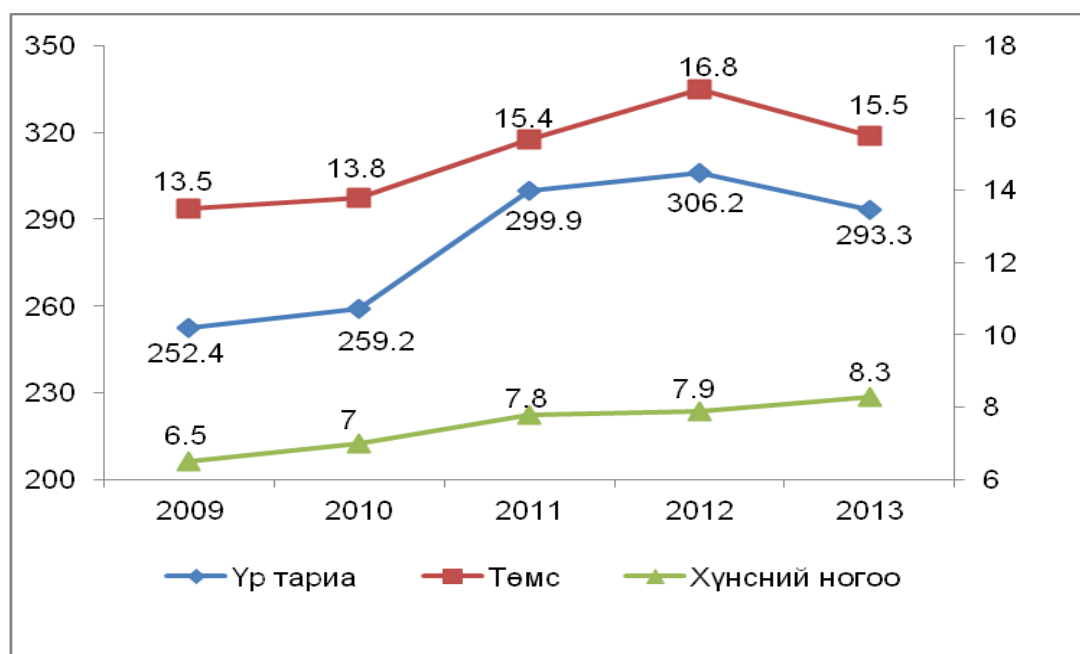
Тариалсан талбай

	2009	2010	2011	2012	2013	2013/2012	
						Хувь	Зөрүү
						Нийт тариалсан талбай	282.2
Үр тариа	252.4	259.2	299.9	306.2	293.3	95.8	-12.9
Үүнээс: Буудай	248.9	250.2	291.3	297.3	275.6	92.7	-21.7
Төмс	13.5	13.8	15.4	16.8	15.5	92.3	-1.3
Хүнсний ногоо	6.5	7.0	7.8	7.9	8.3	105.1	0.4
Тэжээлийн ургамал	3.3	11.1	10.9	13.8	14.4	104.3	0.6
Техникийн ургамал	6.2	23.3	10.9	33.2	83.9	252.7	50.7

2013 онд тариалсан талбайг ургамлын нэр төрлөөр авч үзвэл: хүнсний ногооны тариалсан талбай 2012 оныхоос 5.1 хувь буюу 0.4 мян.га-гаар, тэжээлийн ургамалынх 4.3 хувь буюу 0.6 мян.га-гаар, техникийн ургамлын тариалсан талбай 2.5 дахин буюу 50.7 мян.га-гаар нэмэгдэж, төмснийх 7.7 хувь буюу 1.3 мян.га-гаар, үр тарианых 4.2 хувь буюу 12.9 мян.га-гаар буурчээ. (Хүснэгт 47).

Зураг 14

Үр тариа, төмс, хүнсний ногооны тариалсан талбай, мян.га



Тариалсан талбайн 2013 оны бүтцийг авч үзэхэд 70.6 хувийг үр тариа, 3.7 хувийг төмс, 2 хувийг хүнсний ногоо, 3.5 хувийг тэжээлийн ургамал, 20.2 хувийг

техникийн ургамал эзэлж байна. Үүнийг 2012 оныхтой харьцуулахад нийт тариалсан талбайд төмсний талбайн эзлэх хувь 0.7 пунктээр, үр тарианых 10.0 пунктээр буурч, хүнсний ногооных 0.1 пунктээр, тэжээлийн ургамлынх 0.2 пунктээр харин техникийн ургамлынх 11.5 пунктээр өссөн байна.

Хүснэгт 45

Тариалсан талбай, аж ахуйн төрлөөр

	Үр тариа, мян.га	Төмс, мян.га	Хүнсний ногоо, мян.га	Тэжээлийн ургамал, мян.га	эзлэх хувь			
					Үр тариа	Төмс	Хүнсний ногоо	Тэжээлийн ургамал
ХАА-н компани, хоршоо	265.4	4.2	1.1	7.4	90.5	27.1	13.3	51.4
Иргэд	27.9	11.3	7.2	7.0	9.5	72.9	86.7	48.6
Бүгд	293.3	15.5	8.3	14.4	100.0	100.0	100.0	100.0

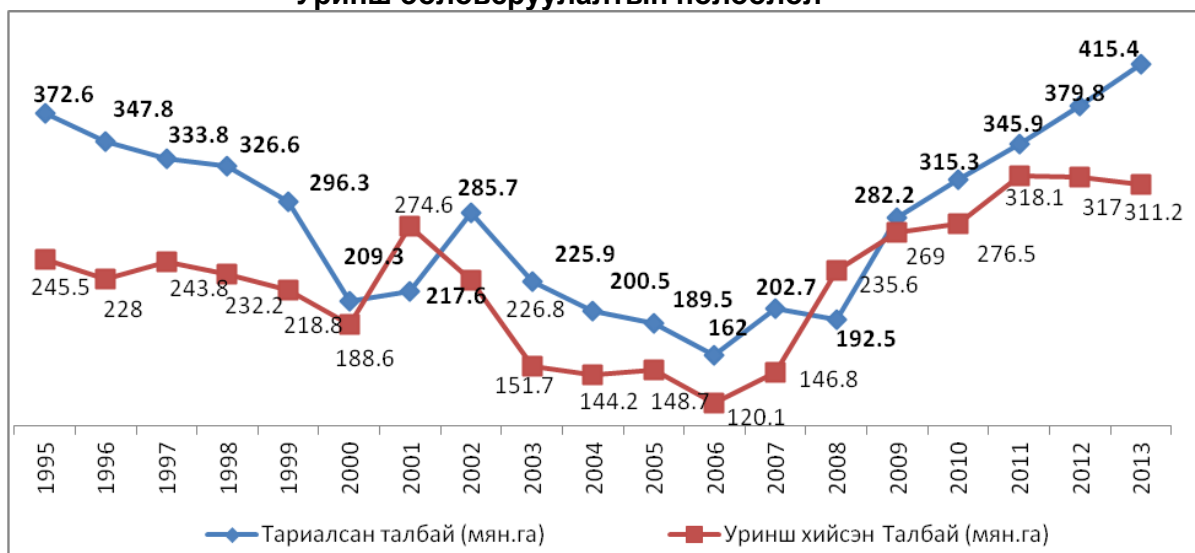
Тариалалт хийсэн нийт талбайн 2013 оны бүтцийг аж ахуйн нэгжийн төрлөөр нь авч үзвэл ХАА-н компани, хоршоонд үр тарианы талбайн 90.5 хувь, тэжээлийн ургамлын талбайн 51.4 хувь нь ногдож байгаа бол иргэд, өрхийн аж ахуйд төмсний талбайн 72.9 хувь, хүнсний ногооны 86.7 хувь, тэжээлийн ургамлын 48.9 хувь нь тус тус ногдож байна (Хүснэгт 44).

Тариалсан үр тарианы талбай 2013 онд Увс, Баян-Өлгий, Дархан-Уул, Хөвсгөл, Төв, Сэлэнгэ аймагт өмнөх оныхоос 0.2-21.7 хувиар өссөн байна. Бусад аймагт 0.8-66.5 хувиар буурсан байна. (Хавсралт 54).

Уринш. 2013 онд 311.2 мян.га талбайд уринш хийсэн нь 2012 оныхоос 1.8 хувь буюу 5.8 мян.га-гаар буурсан байна. 2003-2007 онд жилд дунджаар нийт тариалсан талбайн 72.8 хувьд уринш хийж байсан бол 2013 онд тариалсан талбайн 74.9 хувьтай тэнцэх хэмжээний талбайд уринш хийсэн байна (Хүснэгт 46).

Хүснэгт 46

Уринш боловсруулалтын нөлөөлөл



III.2 Газар тариалангийн үйлдвэрлэл, хураасан ургац

Газар тариалангийн салбарын нийт бүтээгдэхүүний үйлдвэрлэл 2013 оны урьдчилсан гүйцэтгэлээр, оны үнээр 520.1 тэрбум төгрөг, 2005 оны зэрэгцүүлэх үнээр 248.1 тэрбум төгрөгт хүрч, 2012 оныхтой харьцуулахад оны үнээр 10.8 хувиар, зэрэгцүүлэх үнээр 12.7 хувиар тус тус буурлаа. (Хүснэгт 47).

Газар тариалангийн салбарын үйлдвэрлэлт

	тэрбум төг			
	2012	2013*	2013/2012	
			Хувь	Зөрүү
Тайлант оны үнээр	583.0	520.1	89.2	-62.9
2005 оны зэрэгцүүлэх үнээр	284.1	248.1	87.3	-36.0

*урьдчилсан гүйцэтгэлээр

Хураасан ургац. Манай улс 2013 онд 387.0 мян.т үр тариа, 191.6 мян.т төмс, 101.8 мян.т хүнсний ногоо, 42.6 мян.т тэжээлийн ургамал хурааж, 1169.3 мян.т өвс хадлан бэлтгэсэн нь 2012 оныхоос хүнсний ногоо 2.9 хувиар буюу 2.9 мян.тонноор өсч, үр тариа 19.3 хувиар буюу 92.3 мян.т, төмс 22.1 хувиар буюу 54.3 мян.т, тэжээлийн ургамал 7.8 хувиар буюу 3.6 мян.т, өвс хадлан 0.5 хувиар буюу 5.8 мян.тонноор буурсан байна. (Хүснэгт 51).

Хүснэгт 48

Хураасан ургац

	МЯН.Т						
	2009	2010	2011	2012	2013	2013/2012	
						Хувь	Зөрүү
Үр тариа	391.7	355.1	446.1	479.3	387.0	80.7	-92.3
Үүнээс: Буудай	388.1	345.5	435.9	465.3	368.4	79.2	-96.9
Төмс	151.2	168.0	201.6	245.9	191.6	77.9	-54.3
Хүнсний ногоо	78.0	82.3	99.0	98.9	101.8	102.9	2.9
Хадлан	912.3	1 137.3	1 195.2	1 175.1	1 169.3	99.5	-5.8
Тэжээлийн ургамал	10.4	34.8	40.4	46.2	42.6	92.2	-3.6

2013 онд хураан авсан ургацыг атрын гуравдугаар аяны өмнөх таван жилийн дундажтай зэрэгцүүлж үзвэл хураасан үр тариа 3.1 дахин буюу 260.5 мян.т, төмс 2.1 дахин буюу 98.6 мян.т, хүнсний ногоо 59.3 хувь буюу 37.9 мян.тонноор тус тус өссөн байна (Хүснэгт 52).

2013 онд хураасан үр тарианы хэмжээ 1979 оныхоос үр тариа 1.1 дахин, төмс 2.6 дахин, хүнсний ногоо 3.8 дахин нэмэгджээ.

Хүснэгт 49

Ургац хураалт, зарим онуудаар

	МЯН.Т						
	1962	1979	2003-2007 оны дундаж	2012	2013	2013 / 2003-2007 оны дундаж	
						Хувь	Зөрүү
Үр тариа	326.5	360.5	126.5	479.3	387	305.9	260.5
Төмс	23.9	73.7	93.1	245.9	191.6	205.8	98.5
Хүнсний ногоо	13.3	26.8	63.9	98.9	101.8	159.3	37.9

2013 онд компани, аж ахуйн нэгж, байгууллага үр тарианы 91.9 хувь, төмсний 28.9 хувь, хүнсний ногооны 12.1 хувь, тэжээлийн ургамлын 47.4 хувийг тус тус хураасан бол иргэд, өрхийн аж ахуй үр тарианы 8.1 хувь, төмсний 71.1 хувь, хүнсний ногооны 87.9 хувь, тэжээлийн ургамлын 52.6 хувийг тус тус үйлдвэрлэсэн байна (Хүснэгт 50).

Хураасан ургац, аж ахуйн нэгжийн төрлөөр

	Хураасан ургац, мян.т				Эзлэх хувь			
	Үр тариа	Төмс	Хүнсний ногоо	Тэжээлийн ургамал	Үр тариа	Төмс	Хүнсний ногоо	Тэжээлийн ургамал
ХАА-н компани, хоршоо	355.6	55.4	12.3	20.2	91.9	28.9	12.1	47.4
Иргэд, өрхийн аж ахуй	31.4	136.2	89.5	22.4	8.1	71.1	87.9	52.6
Бүгд	387.0	191.6	101.8	42.6	100.0	100.0	100.0	100.0

2013 онд үр тариа хураалтын хэмжээ Завхан, Баян-Өлгий, Хөвсгөл, Баянхонгор, Увс, Сүхбаатар аймагт өмнөх оныхоос 14.1-54.9 хувиар өсч, Говь-Алтай, Өвөрхангай, Орхон, Архангай, Ховд, Хэнтий, Төв, Сэлэнгэ, Булган, Дархан-Уул, Дорнод аймагт 8.4-71.6 хувиар буурчээ.

ҮХААЯ-ны мэдээнээс үзвэл Төвийн болон Хангайн бүсэд буудайн “Орхон”, “Дархан-34”, “Дархан-74”, “Бурятская-34”, “Бурятская-79”, “Халх гол-1” сортыг, Баруун бүсэд “Халх гол-1”, “Цагаан дэглий” сортыг, Зүүн бүсэд “Халх гол-1”, “Дархан-74” сортыг зөвлөмж болгосны дагуу голлон тариалж байна.

Төмс хураалтын хувьд Өвөрхангай, Дундговь, Сүхбаатар, Дорнод, Архангай, Говьсүмбэр аймагт 2.3-10.6 хувиар өсч, Говьсүмбэр, Дархан-Уул, Орхон, Баян-Өлгий, Төв, Дорноговь, Ховд, Хөвсгөл, Завхан, Өмнөговь, Сэлэнгэ, Баянхонгор, Увс, Хэнтий, Булган аймаг, Улаанбаатар хотод 4.1-47.6 хувиар буурсан байна.

Төмс нь хураан авч буй ургацын хэмжээ болон ач холбогдлоороо буудайн дараа ордог газар тариалангийн гол бүтээгдэхүүн юм. “Монгол төмс” хөтөлбөрөөс сүүлийн жилүүдэд явуулж байгаа судалгааны үр дүнгээр голландын эрт болцтой “Импала” сорт, германы дунд эртийн болцтой “Витара” сортыг нутагшсан сортоор, голландын дунд эртийн болцтой Санта сортыг Улсын сорт сорилтын зөвлөл ашиглахаар баталсан байна. Эдгээр сортыг тариалангийн гол бүс нутгуудад тариалж, тодорхой хэмжээний үрийн нөөцтэй болоод байна.

Хүнсний ногооны хураалт Дорноговь, Баянхонгор, Говьсүмбэр, Сүхбаатар, Ховд, Дархан-Уул, Булган, Дундговь, Увс, Хэнтий, Дорнод, Өмнөговь, Архангай, Өвөрхангай, Сэлэнгэ аймагт 2.0-51.3 хувиар өсч, Говь-Алтай, Орхон, Баян-Өлгий, Завхан, Төв, Хөвсгөл аймаг болон Улаанбаатар хотод 9.7- 54.3 хувиар буурчээ.

Ургац хураалтад нөлөөлсөн хүчин зүйл. 2013 онд хүнсний ногооны тариалсан талбайн хэмжээ өмнөх оныхоос өсч, үр тариа, төмсний тариалсан талбайн хэмжээ болон га-гаас авсан ургацын хэмжээ буурсан байна. Хураан авсан үр тарианы ургацын хэмжээнд нөлөөлсөн тариалсан талбайн болон га-гийн ургацын хүчин зүйлийн нөлөөллийг авч үзье. (Хүснэгт 51)

2013 оны ургацын хэмжээнд нөлөөлсөн зарим хүчин зүйл

	мян.т					
	Ургац хураалтын нийт өсөлт, бууралт (2012 оныхтой харьцуулахад)		Үүнээс			
			Га-гийн ургац		Тариалсан талбайн	
	Хувь	Зөрүү	хувь	Зөрүү	хувь	Зөрүү
Үр тариа	-19.5	-93.7	78.4	-73.3	21.6	-20.3
Төмс	-22.1	-54.3	65.0	-35.3	35.0	-19.0

Сүүлийн таван жилийн байдлаар 7-9 дүгээр сард орсон хур тунадасны дундаж хэмжээ Төвийн бүсийн аймгуудад 30.8-46.5 мм, Хангайн бүсийн аймгуудад 47.1-69.3 мм, Баруун бүсийн аймгуудад 19.8-36.7 мм, Зүүн бүсийн аймгуудад 34.6-73.6 мм байв.

Үр тарианы 48.3 хувийг Сэлэнгэ аймаг, 20.9 хувийг Төв аймаг, 10.5 хувийг Булган аймаг тус тус хураан авчээ. Төмсний ургацын 29.2 хувь нь Сэлэнгэ аймагт, 35.8 хувь нь Төв аймагт, хүнсний ногооны ургацын 34.9 хувь нь Сэлэнгэ аймагт, 15.0 хувь нь Дархан-Уул аймагт, 13.4 хувь нь Ховд аймагт ногдож байна.

Газар тариалангийн бүтээгдэхүүний үйлдвэрлэл, нийлүүлэлт. Монгол Улсын гаалийн ерөнхий газар, Үндэсний статистикийн хорооны албан ёсны статистик мэдээлэлд үндэслэн газар тариалангийн гол нэрийн бүтээгдэхүүний нөөцийг тооцож үзэхэд 2013 онд улсын хэмжээгээр 368.5 мян.т улаан буудай, 191.6 мян.т төмс, 166.9 мян.т хүнсний ногоо зах зээлд нийлүүлэгдсэнээс улаан буудайн 103.5 хувь, төмсний 101.3 хувь, хүнсний ногооны 58.8 хувийг дотоодын үйлдвэрлэлтээр, үлдсэн хувийг импортоор хангасан байна.

Хүнсний ногооны нөөцөнд дотоодын үйлдвэрлэлийн хувийн жин 3.9 пунктээр өссөн байна.

Хүснэгт 52

Үйлдвэрлэл, нийлүүлэлтийн харьцаа

	Нийт нийлүүлэлт, мян.т (дотоодын үйлдвэрлэлт+импорт)				Дотоодын үйлдвэрлэлт, мян.т				Нийт нийлүүлэлтэнд дотоодын үйлдвэрлэлтийн эзлэх хувь			
	2010	2011	2012	2013	2010	2011	2012	2013	2010	2011	2012	2013
Улаан буудай	411.7	443.3	469.4	368.5	345.5	435.9	465.3	368.4	83.9	98.3	99.1	-
Төмс	176.5	207.4	249.1	191.6	168.0	201.6	245.9	191.6	95.2	97.2	98.7	-
Хүнсний ногоо	148.1	184.3	177.4	166.9	82.3	99.0	98.9	101.8	55.6	53.7	55.7	61.0

Хүснэгт 53

Импортыг үйлдвэрлэл, нийлүүлэлттэй харьцуулсан хувь

	Үйлдвэрлэлт/нийлүүлэлт				Импорт/нийлүүлэлт				Импорт/үйлдвэрлэлт			
	2010	2011	2012	2013	2010	2011	2012	2013	2010	2011	2012	2013
Улаан буудай	83.9	98.3	99.5	103.5	16.1	1.6	0.7	-3.5	19.1	1.7	0.7	-3.4
Төмс	95.2	97.2	98.7	101.3	4.8	2.8	1.3	-1.3	5.1	2.9	1.3	-1.3
Хүнсний ногоо	58.5	58.8	54.9	58.8	41.5	41.2	45.1	41.2	70.8	80.9	82.0	70.1

Гаалийн ерөнхий газрын статистик мэдээгээр манай улс 2013 онд 71.3 мян.т хүнсний ногоо импортоор оруулсан нь өмнөх оныхоос 9.8 мян.тонноор буурсан байна.

III.3 Га-гийн ургац

2013 онд нэг га-гаас дунджаар 13.2 цн үр тариа, үүнээс 13.4 цн буудай, 13.6 цн арвай, 13.4 цн овьёос, 123.6 цн төмс хураан авсан бөгөөд нэг га-гаас авсан ургац, үр тарианых 2.5 центнер, төмснийх 22.6 центнерээр буурсан байна. (Хүснэгт 54).

Га-гийн ургац

	центнер				
	2009	2010	2011	2012	2013
Үр тариа	15.5	13.7	14.9	15.7	13.2
буудай	15.6	13.8	15.0	15.6	13.4
арвай	12.6	9.0	14.7	14.1	13.6
овьёос	10.7	12.8	11.5	17.9	13.4
Төмс	111.8	121.6	131.1	146.2	123.6

Манай улсын түүхэнд 1985 онд хамгийн их буюу 886.2 мян.т үр тариа хурааж байх үед га-гаас 13.9 цн үр тариа авч байсан дээд үзүүлэлт 2012 онд 15.7 цн болж шинэчлэгджээ. (Хүснэгт 55).

Хураасан ургац, тариалсан талбай, га-гийн ургацын дээд хэмжээ

	Хураасан ургац		Тариалсан талбай		Га-гийн ургац	
	он	мян.т	он	мян.га	Он	цн
Үр тариа	1985	886.2	1989	673.4	2012	15.7
Үүнээс: Буудай	1985	688.5	1990	532.9	2012	15.6
Төмс	2012	245.9	2012	16.8	2012	146.2
Хүнсний ногоо	2013	101.8	2013	8.3	-	-
Тэжээлийн ургамал	1987	607.9	1988	169.5	-	-
Хадлан	1958	1 781.0	-	-	-	-

2013 онд га-гаас хураан авсан үр тариа Баян-Өлгий, Завхан, Баянхонгор, Хөвсгөл, Ховд, Дорнод, Булган, Архангай аймагт 0.2-5.1 центнерээр өсч, үр тариа эрхэлсэн бусад аймгуудад 0.6-4.3 центнерээр буурсан байна.

Га-гаас хураан авсан төмс Зүүн бүсэд 2.1 цн, Хангайн бүсэд 3.7 цн, Улаанбаатарт 6.3 центнерээр өсч, Баруун бүсэд 12.7, Төвийн бүсэд 36.6 цн центнерээр буурчээ.

Га-гаас хураасан төмс, хүнсний ногооны ургац, аж ахуйн төрлөөр

	Нийт			ХАА-н компани			Иргэд, өрхийн аж ахуй		
	2011	2012	2013	2011	2012	2013	2011	2012	2013
Үр тариа	14.9	15.7	13.2	15.0	16.0	13.4	13.6	12.9	11.3
Төмс	131.1	146.4	123.6	143.7	133.7	131.9	127.4	153.2	120.5

III.4 Хөдөө аж ахуйн эдэлбэр газар

Газрын харилцаа, геодези зураг, зүйн газрын мэдээгээр 2013 онд хөдөө аж ахуйн эдэлбэр газрын хэмжээ 115.4 сая га болж өмнөх оны түвшинд байна.

Хөдөө аж ахуйн эдэлбэр газрын 96.2 хувийг бэлчээрийн талбай, 1.5 хувийг хадлангийн талбай, 0.8 хувийг тариалангийн талбай, 1.5 хувийг бусад газар эзэлж байна (Хүснэгт 57).

ХАА-н эдэлбэр газар

	2009	2010	2011	2012	2013	мян.га	
						<u>2013</u>	<u>2012</u> %
Хөдөө аж ахуйн газар	115 586.2	115 525.8	115 490.8	115 399.9	115 361.4	99.9	
- Бэлчээрийн газар	111 227.3	111 255.6	111 181.4	111 032.5	111 026.2	99.9	
- Хадлангийн газар	1 825.0	1 714.9	1 711.3	1 712.3	1 712.3	100.0	
- Тариалан	906.0	932.4	964.4	1031.1	986.8	104.5	
- Атаржсан газар	312.1	306.6	304.3	292.0	305.0	101.4	
- ХАА-н бусад хэрэгцээний газар	54.2	54.7	67.8	70.4	71.4	104.5	
- ХАА-н хэрэгцээнд тохиромжгүй газар	1 261.6	1 261.6	1 261.6	1 261.6	1 259.7	99.8	

ДҮГНЭЛТ

Мал тооллогын 2013 оны жилийн эцсийн дүнгээр малын тоо 45.1 сая толгой болж, өмнөх оныхоос 4.2 сая буюу 10.3 хувиар өслөө. Өмнөх оныхоос өссөн малын тоо толгойн 87.0 хувийг бог мал, 6.4 хувийг үхэр, 5.8 хувийг адуу, 0.7 хувийг тэмээ эзэлж байна.

Мал аж ахуйн салбарын бүтээгдэхүүн үйлдвэрлэл 2013 оны урьдчилсан гүйцэтгэлээр, зэрэгцүүлэх үнээр 1250.3 тэрбум төгрөгт хүрч, өмнөх оныхтой харьцуулахад 17.4 хувиар өслөө. 2013 онд нядалгааны жингээр 249.7 мян.т мах, 575.2 мян.т сүү, 22.1 мян.т хонины ноос, 5.6 мян.т ноолуур, 1.2 мян.т тэмээний ноос, 10.9 сая ширхэг арьс, шир үйлдвэрлэсэн нь өмнөх оныхоос махны үйлдвэрлэл, нядалгааны жингээр 13.2 хувь, сүүний үйлдвэрлэл 12.5 хувиар өсч, тэмээний ноос 9.2 хувь, хонины ноос 15.7 хувь, ноолуур 10.4 хувь, арьс, шир 24.2 хувиар өссөн байна.

2013 онд аминдаа малтай 209.9 мянган өрх байгаагийн 145.3 мянга нь малчин өрх байна. Мал аж ахуйн салбарт нийт 285.7 мянган малчид ажиллаж байна.

Нийт малын 87.2 хувь буюу 39.4 сая нь малчин өрхийн эзэмшилд байгаа бөгөөд нэг малчин өрхөд дунджаар 271 толгой мал, үүний дотор тэмээ 2, адуу 16, үхэр, хонь тус тус 122, ямаа 115 ногдож байна.

2013 оны мал тооллогоор нийт малчин өрхийн 84.1 хувь нь цахилгааны эх үүсгүүртэй, 74.1 хувь нь телевизортой, 38.4 хувь нь автомашинтай, 47.2 хувь нь мотоциклтой, 3.3 хувь нь трактортой байна.

Бэлтгэсэн махны 9.5 хувь, сүүний 9.0 хувьтай тэнцэх хэмжээний бүтээгдэхүүнийг үйлдвэрийн аргаар боловсруулжээ. Тэрчлэн нийт үйлдвэрлэсэн хонины ноосны 4.0 хувьтай тэнцэх угаасан ноос, ноолуурын 9.3 хувьтай тэнцэх самнасан ноолуурыг үйлдвэрийн аргаар бэлтгэсэн байна. Мөн улсын хэмжээнд бэлтгэсэн үхрийн ширний 11.4 хувь, хонины арьсны 5.1 хувь, ямааны арьсны 19.3 хувийг дотоодын үйлдвэрт боловсруулжээ.

Дээрхээс үзэхэд мах, сүүг орон нутагт үндсэндээ гар аргаар боловсруулсан хэвээр байгаа бөгөөд, харин арьс, шир, ноос, ноолуурын маш багахан хувийг дотоодын үйлдвэрт боловсруулж, ихэнх хэсэг нь нэмэгдсэн өртөг шингээгүй, боловсруулалт хийлгүйгээр угаасан, самнасан төдийхнээр гадаад зах зээлд гарч байна.

2013 онд бэлтгэсэн хонины ноосны 10.7 хувь буюу 2.4 мян. т, бэлтгэсэн ямааны ноолуурын 72.6 хувь буюу 4.1 мян. т бохир ноолуурыг, бэлтгэсэн адууны ширний 86.4 хувь буюу 209.7 мян. ширхэгийг боловсруулалт хийлгүйгээр экспортод гаргажээ.

Дотоодын үйлдвэрийн түүхий эд болох мал аж ахуйн гол нэрийн бүтээгдэхүүн ноос, ноолуурын ихэнх хувь нь боловсруулалт хийлгүйгээр гадаад зах зээлд гарсан хэвээр байна. Иймд бүс нутгийн тулгуур төв болон шаардлагатай газруудад нь мал аж ахуйн түүхий эдэд анхан шатны боловсруулалт хийх, хагас боловсруулсан бүтээгдэхүүн, эцсийн бүтээгдэхүүний үйлдвэрүүдийг барьж байгуулах нь хүлээгдэж байгаа зорилт болж байна.

Мал аж ахуйн салбарын үйлдвэрлэлд гарч байгаа өсөлт нь малын тооноос хамаарч байгаа бөгөөд цаашид нэг малын ашиг шим, чанарын үзүүлэлтэд анхаарлаа хандуулж, энэ чиглэлээр тодорхой арга хэмжээг үе шаттайгаар авч хэрэгжүүлэх шаардлага хэвээр байна. Ялангуяа газар тариалангийн бүс нутагт ашиг шим өндөртэй мал өсгөж үржүүлэх үүднээс, малын тоо толгойг газар тариалангийн үйлдвэрлэлтэй зөв харьцаатай хөгжүүлэх, малыг чанаржуулахад чиглэсэн үржлийн бодлогыг эрчимтэй явуулах, малчдын хөдөлмөрийг хоршуулах, бэлчээрийг усжуулахад чиглэсэн арга хэмжээ ихээхэн чухал байна.

Манай улсын бэлчээрийн нөөц өнгөрсөн дөч гаруй жилийн хугацаанд 9.4 сая гагаар багассан байхад хонин толгойд шилжүүлсэн малын тоо 24.9 сая толгойгоор өсчээ. Нөгөөтэйгүүр бэлчээр маань жилээс жилд урдаасаа хойшоогоо чиглэсэн цөлжилтэнд автагдан, өвс ургамлын бүтэц, гарц нь хомсдсоор байна. Бэлчээрт сөргөөр бодьтой нөлөөлж байгаа бас нэг зүйл бол ус, худагтай газар хэт олон айл, мал улирал дамжин бөөгнөрөн нутаглаж, бэлчээрийг талхлан доройтуулж байгаа явдал юм.

Бэлчээрийг сэлгэн ашиглах, отор нүүдлийг зайлшгүй хийдэг болгох хөшүүрэг бүхий механизмийг малчдын дунд бий болгох шаардлагатай байна.

Бэлчээрийн доройтол нь малын тоо толгойг хязгаартай байлгахыг шаардаж байна. Ялангуяа бэлчээрт халтай ямаан сүргийн тоо толгойг хязгаарлах, бог малын хувьд өсгөж үржүүлж ирсэн уламжлалт харьцаа 75:25 хувь буюу 3 хонь, 1 ямаа гэсэн харьцаагаар өсгөж үржүүлэхэд татварын бодлогоор зохицуулах нь зүйтэй.

Газар тариалангийн салбарын нийт бүтээгдэхүүний үйлдвэрлэлт 2013 оны урьдчилсан гүйцэтгэлээр, зэрэгцүүлэх үнээр 248.1 тэрбум төгрөгт хүрч, 2012 оныхоос 12.7 хувиар буурлаа.

Манай улс 2013 онд 415.4 мянган га талбайд тариалалт хийж, 2013 онд 387.0 мян.т үр тариа, 191.6 мян.т төмс, 101.8 мян.т хүнсний ногоо, 42.6 мян.т тэжээлийн ургамал хурааж, 1169.3 мян.т өвс хадлан бэлтгэсэн нь 2012 оныхоос хүнсний ногоо 2.9 хувиар өсч, гар тэжээл 6.5 хувь, бэлтгэсэн өвс хадлан 0.5 хувь, төмс 22.1 хувь, үр тариа 19.3 хувиар буурсан байна.

2013 онд газар тариалангийн салбарт хүрсэн түвшинг хадгалж, улмаар ахиулан, үр тариа, төмсний эх орны хэрэгцээг бүрэн хангаж, цаашид экспортын бүтээгдэхүүний эх сурвалж болгох нь ихээхэн ач холбогдолтой юм. Үүнийг амжилттай хэрэгжүүлэх, нөгөөтэйгүүр малын тэжээлийн найдвартай нөөц бүрдүүлэхэд усалгаатай газар тариаланг хөгжүүлэх явдлыг шинэ шатанд гаргах шаардлагатай байна.

Манай орны гол мөрний усны нөөцийн 60 хувь нь гадагшаага гардаг гэсэн судалгаа байдаг. Ийм онцлог нөхцлийг харгалзан үзвэл хаврын цасны ус, зуны борооны үерийн усны нөөцийн тодорхой хэсгийг далан хаалт байгуулж усан санд хуримтлуулах замаар газар тариалан, мал аж ахуйд ашиглах нь хуурай уур амьсгалтай манай орны хувьд зайлшгүй хийгдэх ажил болж байна.

Хамгийн гол асуудал бол орон нутагт хөдөө аж ахуйн бүтээгдэхүүнийг хадгалах, боловсруулах, борлуулах чиглэлээр жижиг, дунд үйлдвэрүүдийг байгуулах, хөдөө аж ахуйн бүтээгдэхүүнийг бэлтгэх төвлөрсөн цэгүүд, хадгалах, хөргөх агуулах, зоорийг бий болгох, сэргээх нь чухал байна.

ҮНДЭСНИЙ СТАТИСТИКИЙН ХОРОО