



КОРОНАВИРУС БА ЭДИЙН ЗАСАГ

10 сар



Улаанбаатар хот
2020.11.25

МОНГОЛ УЛСЫН ЭДИЙН ЗАСАГ, НИЙГМИЙН ӨНӨӨГИЙН БАЙДАЛ

Үндэсний Статистикийн хорооны улирал, сар, долоо хоногийн давтамжаар цуглуулдаг албан ёсны статистикийн мэдээллээр тус танилцуулгыг бэлтгэв.

ҮСХ-ноос 2020 оны 11-р сарын 17-ны өдөр Монгол Улсын 2020 оны 3 дугаар улирлын Дотоодын нийт бүтээгдэхүүний урьдчилсан гүйцэтгэлийг тархаасан. Энэ удаагийн нийгэм, эдийн засгийн байдлын статистик мэдээллээр 2020 оны эхний 9 сарын байдлаар улсын хэмжээнд өмнөх оны мөн үеэс

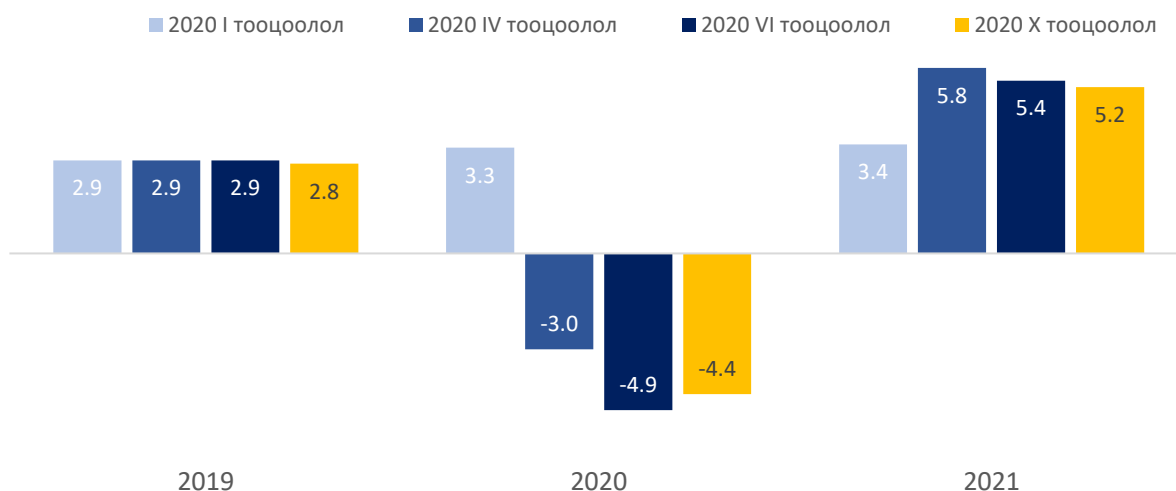
- ↓ ДНБ 7.3%,
 - ↓ Уул уурхайн салбар 20.7%,
 - ↓ Аж үйлдвэр, барилгын салбар 5.2%
- ↓ Дотоод худалдааны борлуулалт 9.8%,
- ↓ Тээврийн салбарын орлого 30.5%,
- ↓ Нийтийн хоолны салбарын орлого 8.1%,
- ↓ Зочид буудлын салбарын орлого 51.0%,
- ↓ Гадаад валютын албан нөөц 7.2%,
- ↓ Улсын нэгдсэн төсвийн тэнцвэржүүлсэн орлого, тусламжийн хэмжээ 13.5%-аар тус тус буурч,
- ↓ Төлбөрийн тэнцэл 472.5 сая америк долларын алдагдалтай гарч,
- ↑ Улсын нэгдсэн төсвийн нийт зарлага 32.7%,
- ↑ Улсын нэгдсэн төсвийн нийгмийн халамжийн тэтгэвэр, тэтгэмж 2.2 дахин,
- ↑ Төрөөс иргэдэд олгох тэтгэмж, урамшуулал 3.6 дахин,
- ↑ Ажилгүйдлийн даатгалын сангаас олгосон тэтгэмж 22.5%,
- ↑ 0-18 настай хүүхдийн мөнгөн тэтгэмж 4.3 дахин
- ↑ Өрхийн орлогод тэтгэвэр, тэтгэмжийн эзлэх хувь 3.8 пунктээр тус тус өссөн байна.



ЭДИЙН ЗАСГИЙН ӨСӨЛТ, БУУРАЛТ

Ковид-19 цар тахлын дэгдэлттэй холбоотойгоор сүүлийн хэдэн сар Дэлхий нийтээр эдийн засгийн хямралтай нүүр тулаад байна. Дэлхийн хөрөнгийн зах зээлийн түүхэн дэх томоохон уналт болж, хөдөлмөрийн зах зээлд түүхэнд байгаагүй хямрал нүүрлэж, түүхэн дэх хамгийн огцом, хурдан эдийн засгийн бууралт ажиглагдаад байгаа билээ. Олон улсын валютын сан 2020 оны 6 дугаар сард үүсээд буй нөхцөл байдлыг “Юутай ч зүйрлэшгүй хямрал” хэмээн нэрлэж, Дэлхийн эдийн засгийг 2020 онд 4.9 хувь буурч, харин ирэх жил хурдан сэргэнэ гэж тооцож байсан. Тэгвэл 10 дугаар сард Дэлхийн эдийн засгийн өсөлтийн тооцоогоо бага зэрэг сайжруулж, 2020 онд 4.4 хувийн бууралттай байхаар төлөвлөсөн бол ирэх жил хурдан өснө гэсэн өөдрөг төсөөллөө бууруулсан байна (Richter, 2020) (Зураг 1).

Зураг 1. Дэлхийн ДНБ-ий өсөлтийн таамаглал, COVID-19 цар тахлын өмнө болон цар тахлын үед

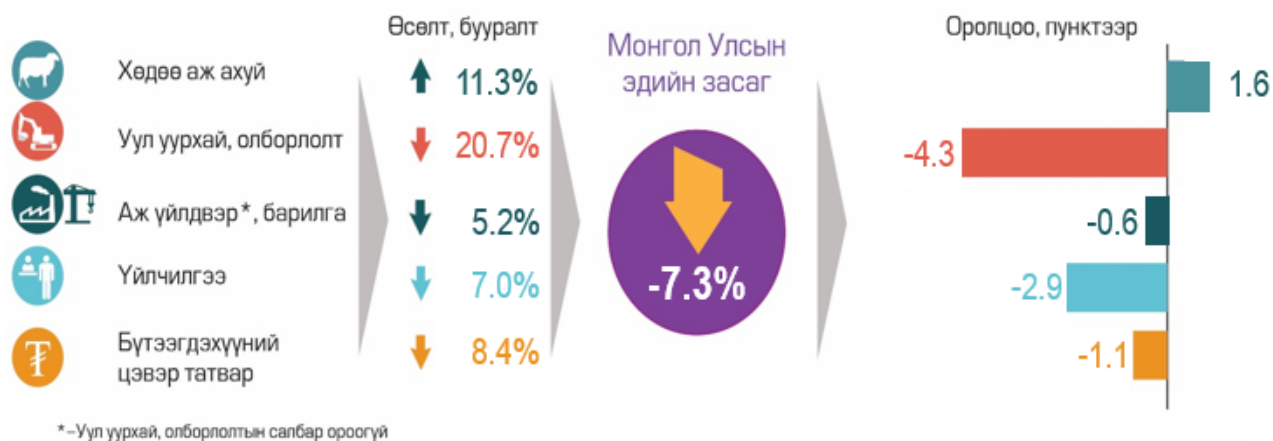


Эх үүсвэр: [IMF Forecast shows slight improvement for 2020, Felix Richter](#)

Азийн Хөгжлийн Төлөв 2020 оны 9 дүгээр сарын тайланд тусгаснаар АХБ Монгол Улсын 2020 оны эдийн засгийн өсөлтийг, дэлхийн болон бүс нутгийн эдийн засагт COVID-19 цар тахлын үзүүлж буй сөрөг нөлөөллийн улмаас мэдэгдэхүйц буурч, -2.6 хувь байхаар төсөөлжээ (4 дүгээр сарын тайланд 2.1 хувь буурна гэж тооцож байсан) (ADB, 2020).

Тэгвэл манай улсын ДНБ, 2010 оны зэрэгцүүлэх үнээр 2020 оны эхний 9 сарын урьдчилсан гүйцэтгэлээр 12.7 их наяд төгрөг болж, өмнөх оны мөн үеэс 1.0 (7.3%) их наяд төгрөгөөр буурсан байна. Үүнд уул уурхай, олборлолтын салбарын нэмэгдэл өртөг 595.5 (20.7%) тэрбум төгрөгөөр, бүтээгдэхүүний цэвэр татвар 146.6 (8.4%) тэрбум төгрөгөөр, үйлчилгээний салбарын нэмэгдэл өртөг 401.4 (7.0%) тэрбум төгрөгөөр буурсан нь голлон нөлөөлжээ (Зураг 2).

Зураг 2. ДНБ-ий 2020 оны эхний улирлын өсөлт, бууралт, салбаруудын оролцоо

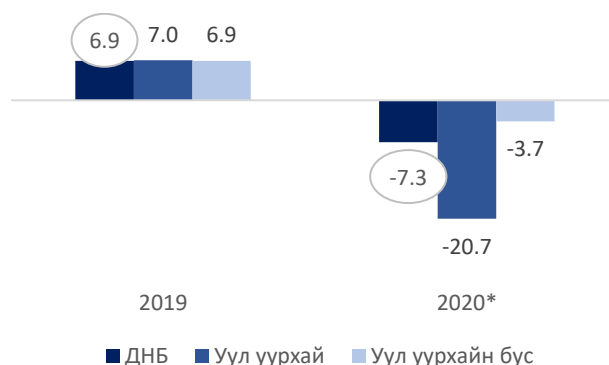


Эх үүсвэр: YCX, Монгол Улсын нийгэм, эдийн засгийн байдал, 2020.10

Уул уурхай, олборлолтын салбарын нэмэгдэл өртөг 2019 оны эхний 9 сард өмнөх оны мөн үеэс 7.0 хувиар өсөхөд нийт эдийн засаг 6.9 хувиар өсөж байсан бол 2020 оны эхний 9 сард уул уурхай, олборлолтын салбарын үйл ажиллагаа 20.7 хувиар буурснаар нийт эдийн засаг 7.3 хувиар агшсан байна (Зураг 3).

Уул уурхайн бус салбар 2020 оны эхний 9 сард нийт дүнгээрээ бууралттай гарсан байна.

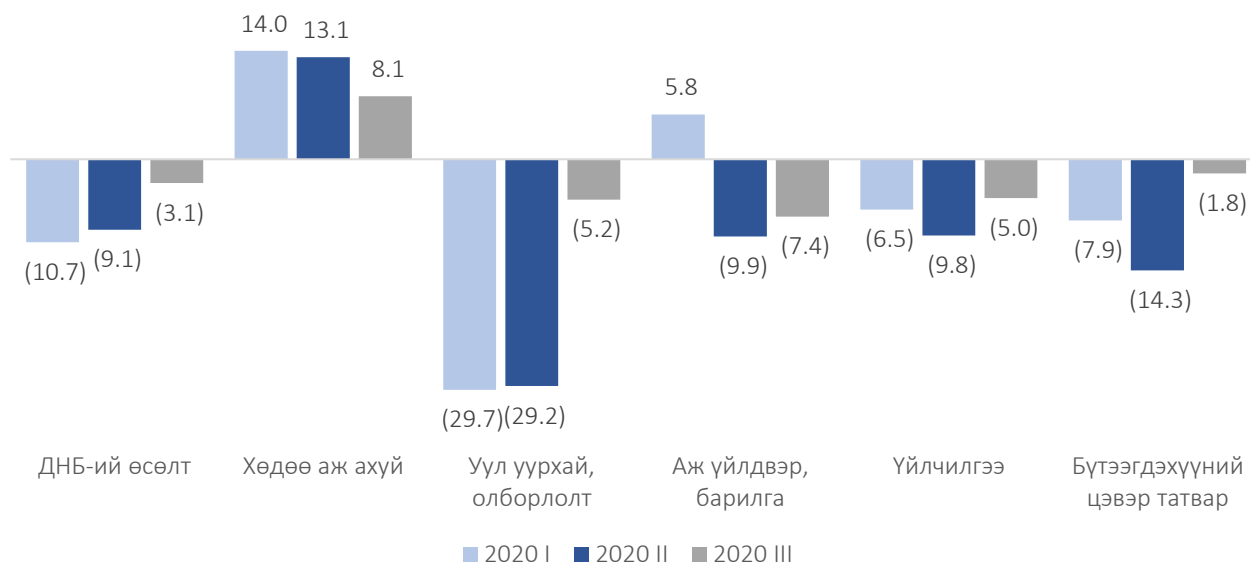
Зураг 3. ДНБ-ий өсөлт, бууралт, уул уурхай, уул уурхайн бус салбараар, хувиар



Эх үүсвэр: ҮСХ, Монгол Улсын нийгэм, эдийн засгийн байдал, 2020.10

Эдийн засгийн өсөлт, бууралтыг улирлаар харвал, 2020 оны 1 дүгээр улиралд 10.7 хувиар, 2 дугаар улиралд 9.1 хувиар, 3 дугаар улиралд 0.3 хувиар тус тус буурсан байна (Зураг 4).

Зураг 4. ДНБ-ий өсөлт, бууралт, улирлаар, хувиар (2010 оны зэрэгцүүлэх үнээр, өмнөх оны мөн үеэс)



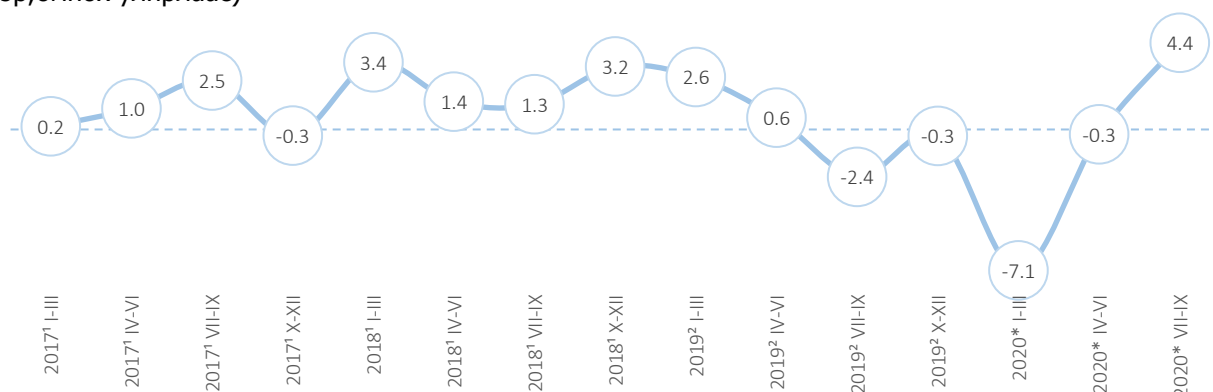
Эх үүсвэр: ҮСХ, Монгол Улсын нийгэм, эдийн засгийн байдал, 2020.10

Энэ оны эхний улиралд хөдөө аж ахуй, аж үйлдвэр, барилгын салбар 5.8-14.0 хувийн өсөлттэй, бусад салбар 6.5-29.7 хувийн бууралттай байсан бол 2 дугаар улиралд зөвхөн хөдөө аж ахуйн салбар 13.1 хувиар өсөж, бусад салбар 9.8-29.2 хувиар буурсан байна. Харин 3 дугаар улиралд аж үйлдвэр, барилга, үйлчилгээний салбаруудад сэргэлт ажиглагдаж байна. Мөн уул уурхай, олборлолтын салбарын бууралт багассан байна.

Энэ оны 5 дугаар сараас эхлэн уул уурхайн бүтээгдэхүүний олборлолт нэмэгдэж, экспорт сэргэж байгаа нь эдийн засаг дахь цар тахлын сөрөг нөлөө 1 дүгээр улирлаас гүнзгийрэхгүй байхад нөлөөлсөн байна.

Улирлын нөлөөллийг арилган тооцсон ДНБ (2010 оны зэрэгцүүлэх үнээр) 2020 оны 1 дүгээр улиралд өмнөх улирлаас 7.1 хувиар, 2 дугаар улиралд 0.3 хувиар буурч байсан бол, 3-р улиралд өмнөх улирлаас 4.4 хувиар өссөн байна (Зураг 5).

Зураг 5. ДНБ (улирлын нөлөөллийг арилгасан)-ий цэвэр өсөлт, бууралт, хувиар (2010 оны зэрэгцүүлэх үнээр, өмнөх улирлаас)



Эх үүсвэр: ҮСХ, Монгол Улсын нийгэм, эдийн засгийн байдал, 2020.10

ЭДИЙН ЗАСГИЙН ГОЛЛОХ САЛБАРУУДЫН ӨӨРЧЛӨЛТ

ҮСХ-ны Ажиллах хүчний судалгааны 2020 оны 3 дугаар улирлын дүнгээр Монгол Улсын нийт ажиллагчдын 24.6 хувь нь хөдөө аж ахуйн салбарт, 4.6 хувь нь уул уурхайн салбарт, 17.2 хувь нь аж үйлдвэр, барилгын салбарт, 53.6 хувь худалдаа, үйлчилгээний салбарт ногдож байна.

Статистикийн бизнес регистрийн санд 2020 оны 3 дугаар улирлын байдлаар бүртгэлтэй аж ахуйн нэгж, байгууллага (ААНБ)-ын 3.9 хувь нь хөдөө аж ахуйн салбарт, 1.4 хувь нь уул уурхайн салбарт, 15.3 хувь нь аж үйлдвэр, барилгын салбарт, 79.4 хувь нь худалдаа, үйлчилгээний салбарт үйл ажиллагаа явуулж байна.

Эндээс харахад эдийн засгийн хямралын үед хамгийн анхаарал хандуулах ёстой салбар бол худалдаа, үйлчилгээний салбар гэдэг нь харагдаж байна.

Үйлчилгээний салбарын нэмэгдэл өртөг (2010 оны зэрэгцүүлэх үнээр) 2020 оны эхний 9 сард өмнөх оны мөн үеэс 7.0 хувиар буурсан байна. ДНБ-ий 7.3 хувийн бууралтын (-1.5) пункт нь бөөний болон жижиглэн худалдааны салбарт, (-1.5) пункт нь тээвэр, мэдээлэл, холбооны салбарт ногдож байна.

Бөөний болон жижиглэн худалдааны салбар

Статистикийн бизнес регистрийн санд бүртгэлтэй ААНБ-ын 40 хувь нь бөөний болон жижиглэн худалдаа (дотоод худалдаа)-ны салбарт үйл ажиллагаа эрхэлдэг.

Дотоод худалдааны нийт борлуулалт 2020 оны эхний 9 сард 15.2 их наяд төгрөг болж, өмнөх оны мөн үеэс 1.7 (9.8%) их наяд төгрөгөөр буурсан байна.

Импортын хэмжээ 2020 оны эхний 9 сард 3.9 тэрбум америк доллар болж, өмнөх оны мөн үеэс 0.7 (14.6%) тэрбум америк доллароор буурсан байна (Зураг 6).

Зураг 6. Дотоод худалдааны борлуулалт, барааны импортын хэмжээ



Эх үүсвэр: ҮСХ, Монгол Улсын нийгэм, эдийн засгийн байдал, 2020.10

Улаанбаатар хотод нийт худалдааны салбарын 83.2 хувь ногдож байгаа бөгөөд Улаанбаатар хотын худалдааны салбарын борлуулалт 11.5 хувиар буураад байна.

Тээвэр, мэдээлэл, холбооны салбар

Тээврийн салбарын нийт орлого 2020 оны эхний 9 сард 1.0 их наяд төгрөг болж, өмнөх оны мөн үеэс 459.7 (30.5%) тэрбум төгрөгөөр буурчээ (Зураг 7). Мэдээлэл, холбооны салбарын нийт орлого 2020 оны эхний 9 сард 995.5 тэрбум төгрөг болж, өмнөх оны мөн үеэс 59.3 (6.3%) тэрбум төгрөгөөр өссөн байна.

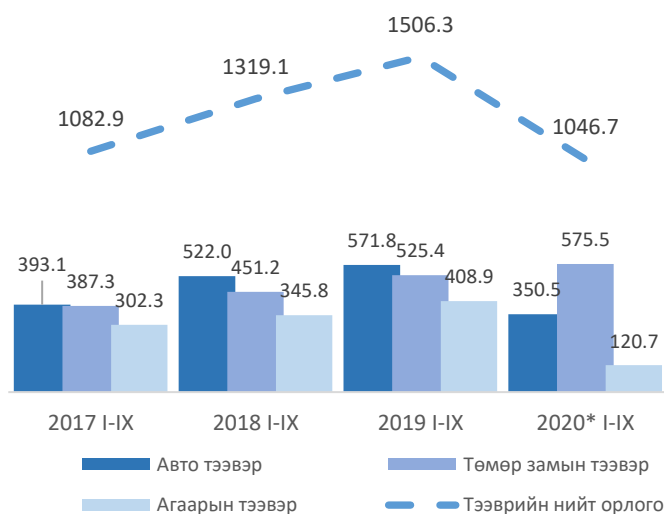
Улсын хэмжээнд бүх төрлийн тээврээр 2020 оны эхний 9 сард 39.9 сая тонн ачаа тээвэрлэсэн нь өмнөх оны мөн үеэс 10.9 (21.4%) сая тонноор буурсан байна.

Зураг 7. Тээврийн нийт орлого, тэрбум төгрөг

Ачаа тээврийн бууралтад нийт ачаа тээврийн 85 хувийг эзэлдэг уул уурхайн бүтээгдэхүүний тээвэр буурсан нь голлон нөлөөлсөн.

Авто тээврээр тээсэн ачаа 12.6 (41.3%) сая тонн, агаарын тээврээр тээсэн ачаа 2.3 (54.8%) мянган тонноор буурсан байна.

Төмөр замаар тээсэн ачаа 2020 оны эхний 9 сард 22.1 сая тонн болж, өмнөх оны мөн үеэс 1.7 (8.1%) сая тонноор өссөн байна



Эх үүсвэр: ҮСХ, Монгол Улсын нийгэм, эдийн засгийн байдал, 2020.10

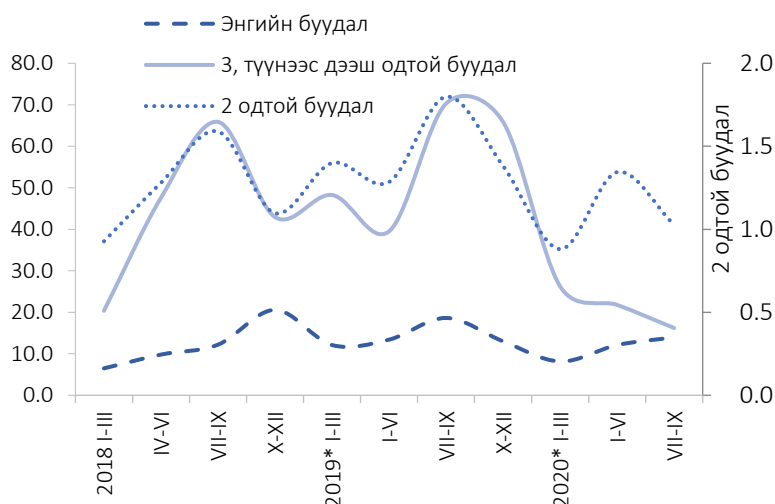
Зочид буудлын салбар

Зочид буудлын салбарын нийт орлого 2020 оны эхний 9 сард 101.7 тэрбум төгрөг болж, өмнөх оны мөн үеэс 105.9 (51.0%) тэрбум төгрөгөөр буурсан байна. Үүнд 3, түүнээс дээш одтой буудлын орлого 93.8 (59.4%) тэрбум төгрөг, зэрэглэлгүй зочид буудлын орлого 10.8 (24.0%) тэрбум төгрөгөөр буурсан нь голлон нөлөөлсөн байна (Зураг 8).

Зочид буудлын салбарын орлогод 3, түүнээс дээш одтой буудлын орлого өмнөх оны мөн үед 77.5 хувийг эзэлж байсан бол энэ оны 3 дугаар улиралд 51.9 хувийг эзлэх болсон байна.

Энэ оны хувьд гадаадын жуулчин хүлээн авахгүй байгаа нь зочид буудлын салбарын орлого буурахад нөлөөлж байна.

Зураг 8. Зочид буудлын салбарын орлого, буудлын зэрэглэлээр, улирлаар, тэрбум төгрөг

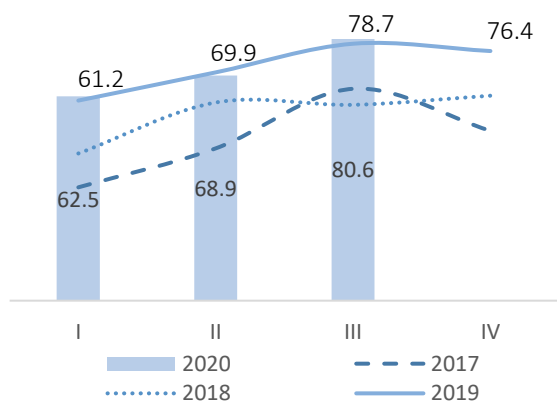


Нийтийн хоолны салбар

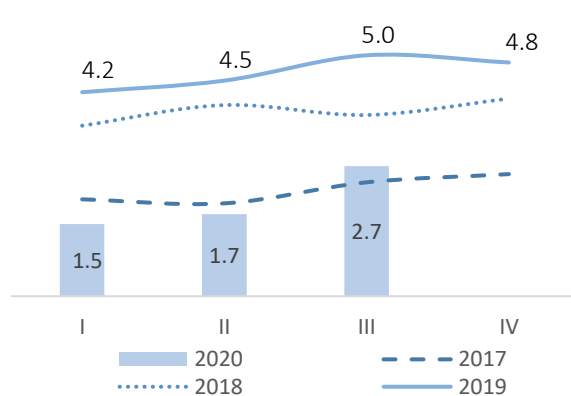
Нийтийн хоолны салбарын орлого 2020 оны эхний 9 сард 328.7 тэрбум төгрөг болж, өмнөх оны мөн үеэс 28.9 (8.1%) тэрбум төгрөгөөр буурсан байна. Харин энэ оны 3-р улиралд 114.6 тэрбум төгрөг болж, өмнөх улирлаас 3.3 тэрбум төгрөг буюу 2.9 хувиар өссөн байна.

Нийтийн хоолны салбарын орлого өмнөх улирлаас өсөхөд баар, караоке болон архи, согтууруулах ундаагаар үйлчилдэг газруудын хориог суллан цагийн хязгаарыг буцаан хэвийн байдалд оруулснаар баарны орлого 1.0 (82.3%) тэрбум төгрөг, рестораны орлого 11.7 (17.0%) тэрбум төгрөгөөр өссөн нь нөлөөлсөн байна.

Зураг 9. Рестораны орлого, улирлаар, тэрбум төгрөг



Зураг 10. Баарны орлого, улирлаар, тэрбум төгрөг

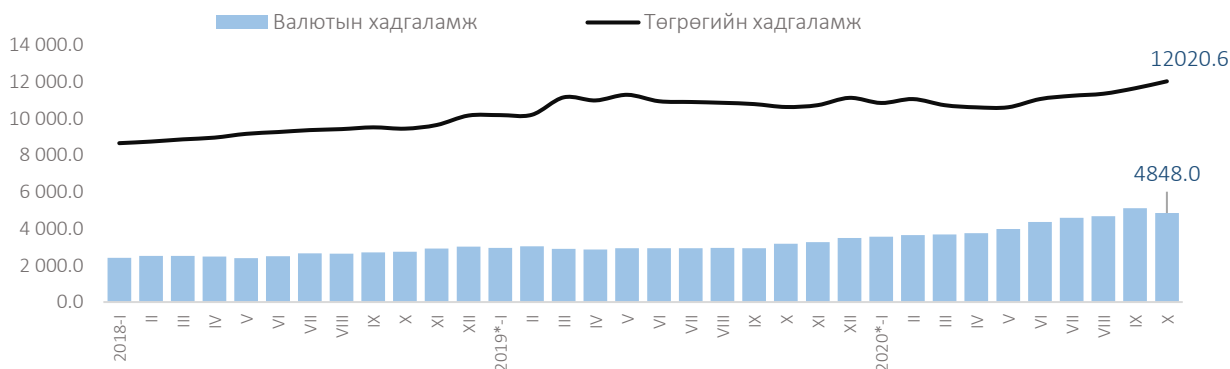


Эх үүсвэр: ҮСХ, Монгол Улсын нийгэм, эдийн засгийн байдал, 2020.10

Санхүүгийн салбар

Төгрөгийн хадгаламж 2020 оны 10 дугаар сарын эцэст 12.0 их наяд төгрөг болж, өмнөх сараас 377.1 (3.2%) тэрбум төгрөгөөр, өмнөх оны мөн үеэс 1.4 (13.2%) их наяд төгрөгөөр өссөн байна.

Зураг 11. Төгрөгийн болон валютын хадгаламж, сар бүрийн эцэст, тэрбум төгрөг



Эх үүсвэр: ҮСХ, Монгол Улсын нийгэм, эдийн засгийн байдал, 2020.10

Төгрөгийн хадгаламжийн 89.4 хувь (10.8 их наяд төгрөг) нь иргэдийн хадгаламж, 10.6 хувь (1.3 их наяд төгрөг) нь аж ахуйн нэгж, байгууллагын хадгаламж байна.

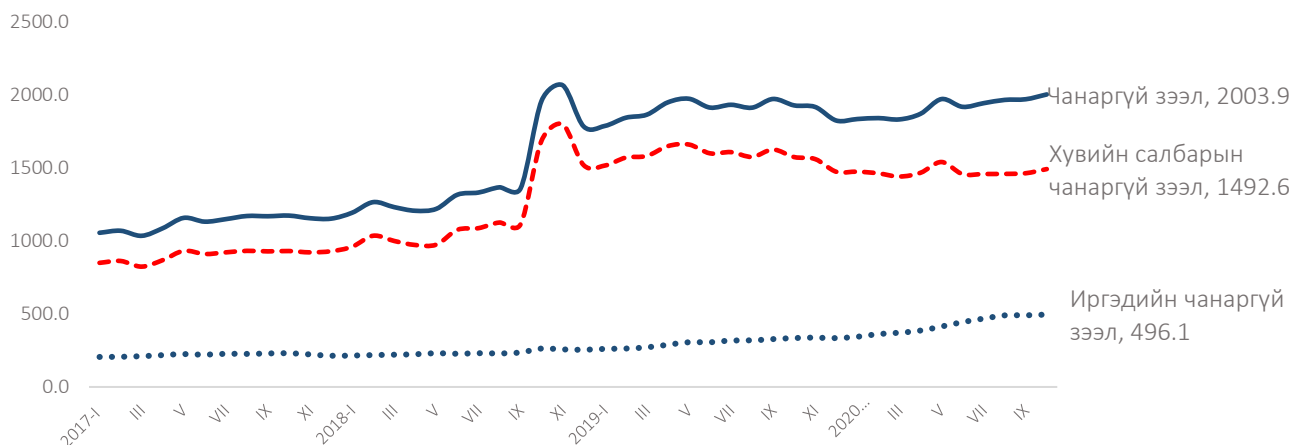
Валютын хадгаламж 4.8 их наяд төгрөг болж, өмнөх сараас 262.5 (5.1%) тэрбум төгрөгөөр буурч, өмнөх оны мөн үеэс 1.7 (53.0%) их наяд төгрөгөөр өсжээ.

Аж ахуйн нэгж, байгууллага, иргэдэд олгосон нийт зээлийн өрийн үлдэгдэл 2020 оны 10 дугаар сарын эцэст 17.2 их наяд төгрөг болж, өмнөх сараас 139.1 (0.8%) тэрбум төгрөгөөр, өмнөх оны мөн үеэс 993.4 (5.5%) тэрбум төгрөгөөр буурсан байна. Нийт зээлийн өрийн үлдэгдлийн 8.9 (51.9%) их наяд төгрөг нь иргэдийнх байна.

Хугацаа хэтэрсэн зээлийн өрийн үлдэгдэл 2020 оны 10 дугаар сарын эцэст 1.2 их наяд төгрөг болж, өмнөх сараас 79.5 (6.9%) тэрбум төгрөгөөр, өмнөх оны мөн үеэс 274.1 (28.8%) тэрбум төгрөгөөр өссөн байна. Хугацаа хэтэрсэн зээлийн өрийн үлдэгдэл нийт зээлийн өрийн үлдэгдлийн 7.1 хувийг эзэлж, өмнөх оны мөн үеэс 1.9 пунктээр өссөн байна.

Банкны системийн хэмжээгээр чанаргүй зээл 2020 оны 10 дугаар сарын эцэст 2.0 их наяд төгрөг болж, өмнөх сараас 32.8 (1.7%) тэрбум төгрөгөөр, өмнөх оны мөн үеэс 75.2 (3.9%) тэрбум төгрөгөөр өссөн байна. Чанаргүй зээл нийт зээлийн өрийн үлдэгдлийн 11.6 хувийг эзэлж, өмнөх оны мөн үеэс 1.0 пунктээр өссөн байна.

Зураг 12. Чанаргүй зээл, сар бүрийн эцэст, тэрбум төгрөг



Эх үүсвэр: ҮСХ, Монгол Улсын нийгэм, эдийн засгийн байдал, 2020.10

Валютын зах зээл

Гадаад валютын албан нөөц энэ оны 9 дүгээр сарын байдлаар 3.7 тэрбум америк доллар болж, өмнөх оны мөн үеэс 7.22 хувиар буурч, өмнөх сараас 1.25 хувиар өссөн байна.

Монголбанкнаас зарласан төгрөгийн ам.доллартой харьцах сарын дундаж ханш 2020 оны 10 дугаар сард 2853.60 төгрөг болж, өмнөх оны мөн үеэс 6.6 хувиар суларч, өмнөх сараас 0.02 хувиар чангарсан байна.

Төгрөгийн юаньтай харьцах сарын дундаж ханш 2020 оны 10 дугаар сард 424.25 төгрөг болж, өмнөх оны мөн үеэс 12.4 хувиар, өмнөх сараас 1.3 хувиар тус тус суларсан байна.

Төгрөгийн рубльтэй харьцах сарын дундаж ханш 2020 оны 10 дугаар сард 36.77 төгрөг болж, өмнөх оны мөн үеэс 11.7 хувиар, өмнөх сараас 2.2 хувиар тус тус чангарсан байна.

Хүснэгт 1. Монголбанкнаас зарласан төгрөгийн гадаад валюттай харьцах сарын дундаж ханш, төгрөгөөр

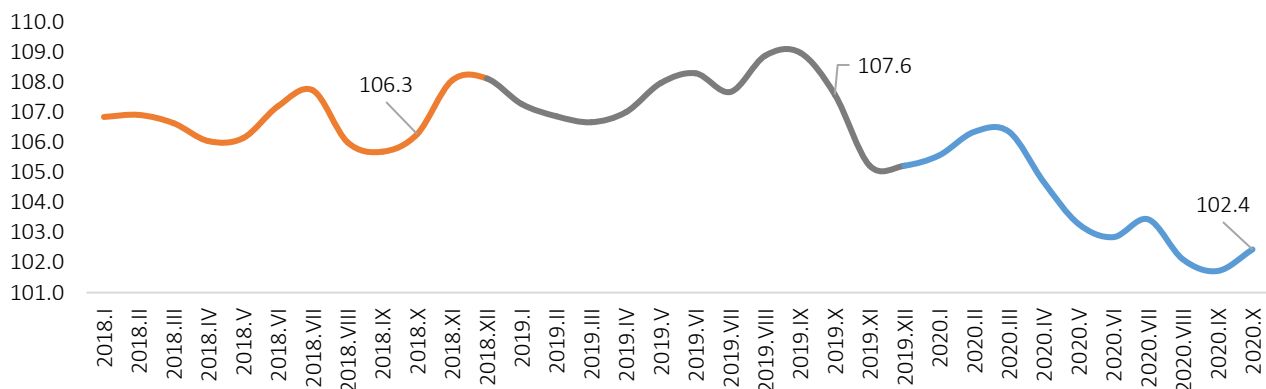
Үзүүлэлт	2017 X	2018 X	2019 X	2020 X	2020.11.26
Америк доллар	2 458.69	2 564.14	2 678.01	2 853.60	2 849.59
Жилийн өөрчлөлт, хувиар	6.5	4.3	4.4	6.6	
Сарын өөрчлөлт, хувиар	0.2	2.4	0.3	-0.02	
Евро	2 890.74	2 947.05	2 958.16	3 359.46	3 393.01
Жилийн өөрчлөлт, хувиар	13.5	1.9	0.4	13.6	
Сарын өөрчлөлт, хувиар	-1.2	0.9	0.6	-0.2	
Юань	371.05	370.53	377.38	424.25	433.17
Жилийн өөрчлөлт, хувиар	8.1	-0.1	1.8	12.4	
Сарын өөрчлөлт, хувиар	-0.7	1.5	0.6	1.3	
Рубль	42.61	38.95	41.62	36.77	37.77
Жилийн өөрчлөлт, хувиар	15.6	-8.6	6.9	-11.7	
Сарын өөрчлөлт, хувиар	0.2	5.2	1.1	-2.2	

Эх үүсвэр: ҮСХ, Монгол Улсын нийгэм, эдийн засгийн байдал, 2020.10

ИНФЛЯЦ

Хэрэглээний бараа, үйлчилгээний үнэ 2020 оны 10 дугаар сард улсын хэмжээнд өмнөх сараас 0.4 хувь, өмнөх оны эцсээс 2.3 хувь, өмнөх оны мөн үеэс 2.4 хувиар өссөн байна.

Зураг 13. Хэрэглээний бараа, үйлчилгээний үнийн индекс (өмнөх оны мөн үеэс), хувь, сараар



Эх үүсвэр: ҮСХ, Монгол Улсын нийгэм, эдийн засгийн байдал, 2020.10

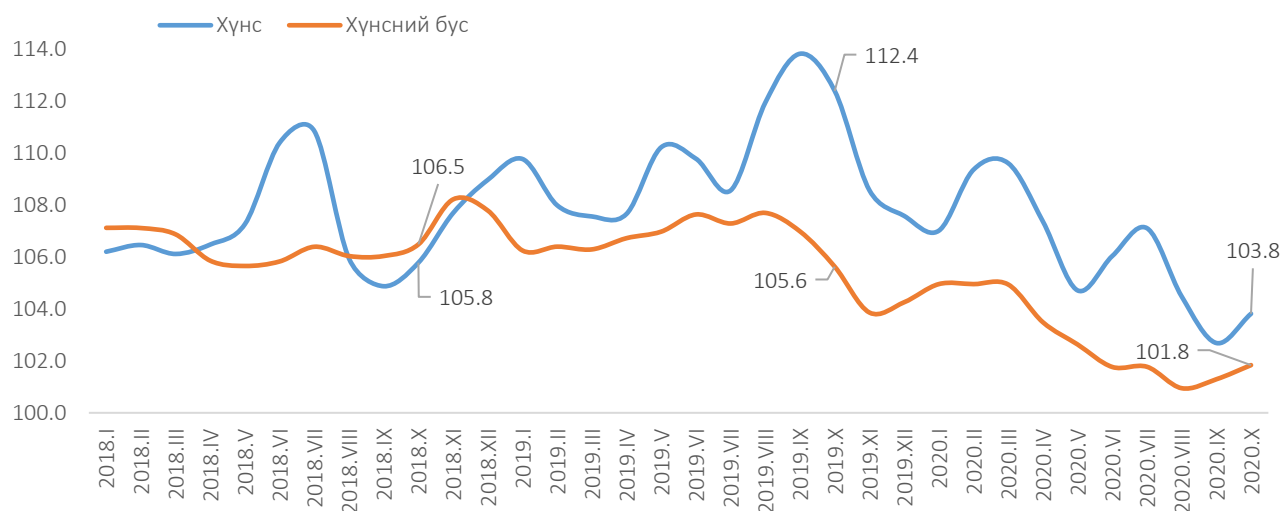
Инфляцын түвшин 2017 оны 10 дугаар сард 6.9 хувь, 2018 оны 10 дугаар сард сард 6.3 хувь, 2019 оны 10 дугаар сард сард 7.6 хувь гарч байсан бол 2020 оны 10 дугаар сард сард 2.4 хувь болж, өмнөх оны мөн үеэс 5.2 пунктээр буурсан байна.

Инфляц төв банкны зорилтод түвшнээс (8%) буурч байгаа нь эдийн засгийн идэвх суларсныг илтгэж байна.

Инфляцын түвшин 2020 оны 10 дугаар сард улсын хэмжээнд 2.4 хувь гарсны 1.0 нэгж буюу 41.7 хувь нь хүнсний бараа, ундаа, усны бүлгээс, 0.8 нэгж буюу 33.3 хувь нь хувцас, бөс бараа, гутлын бүлгийн үнийн өсөлтөөс шалтгаалсан байна.

Хүнсний барааны бүлгийн үнэ өмнөх оны мөн үеэс 2019 оны 10 дугаар сард 12.4 хувиар, 2020 оны 10 дугаар сард 3.8 хувиар өсөж, өсөлтийн хурдац 8.6 пунктээр, хүнсний бус бараа, үйлчилгээний бүлгийн үнэ 2019 оны 10 дугаар сард 5.6 хувиар, 2020 оны 10 дугаар сард 1.8 хувиар өсөж, өсөлтийн хурдац 3.8 пунктээр тус тус буурчээ.

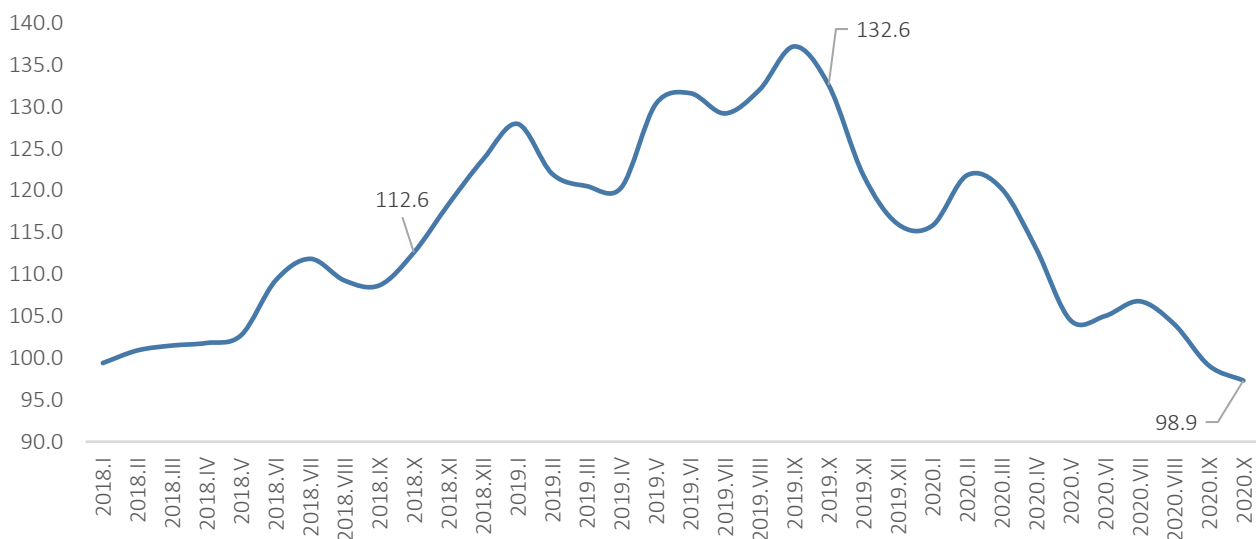
Зураг 14. Хүнс, хүнсний бус бүлгийн үнийн индекс, (өмнөх оны мөн үетэй харьцуулснаар) хувь, сараар



Эх үүсвэр: ҮСХ, Монгол Улсын нийгэм, эдийн засгийн байдал, 2020.10

Мах, махан бүтээгдэхүүний үнэ 2020 оны 10 дугаар сард өмнөх оны мөн үеэс 1.1 хувиар буурахад үхрийн цул махны үнэ 5.4 хувь, хонины ястай махны үнэ 3.4 хувиар буурсан нь голлон нөлөөлжээ.

Зураг 15. Мах, махан бүтээгдэхүүний үнийн индекс (өмнөх оны мөн үетэй харьцуулснаар), хувь, сараар



Эх үүсвэр: ҮСХ, Монгол Улсын нийгэм, эдийн засгийн байдал, 2020.10

Нийслэлийн төвийн 6 дүүрэгт байрладаг 13 хүнсний зах, худалдааны төвд хийсэн 32 нэр төрлийн хүнсний бараа бүтээгдэхүүний үнийн 2020 оны 11 дүгээр сарын IV долоо хоногийн ажиглалтаар өмнөх долоо хоногтой харьцуулахад 15 нэрийн барааны үнэ (46.9%) **тогтвортой**, 2 нэрийн барааны үнэ (6.2%) **буурсан**, 15 нэрийн барааны үнэ (46.9%) **өссөн** байна.

≈ Үнэ тогтвортой	↓ Үнэ буурсан	↑ Үнэ өссөн
<ul style="list-style-type: none"> “Алтан Тариа” савласан гурил дээдийн дээд “Сүү” ХК савласан 1 л сүү “Сүү ХК” савласан 0.5 л сүү Сүү, Задгай “Сүү ХК” тараг, Цөцгийтэй Талх, “Зууван чех” Цагаан будаа, “Заантай” Шар будаа Цөцгийн тос, “Сүү” ХК Элсэн чихэр, “Заантай” Ногоон цай, “Сtimo” Адууны мах, ястай Төмс, монгол Сонгино, хятад Алин, фүжи 	<ul style="list-style-type: none"> Үхрийн мах, цул Лууван, монгол 	<ul style="list-style-type: none"> “Алтан Тариа” задгай гурил дээд “Алтан Тариа” задгай гурил I “Алтан Тариа” савласан гурил дээд “Алтан Тариа” савласан гурил I “Алтан Тариа” савласан гурил II Талх, “Атар” Талх, “хөх тарианы хар” Талх, “Атар” Хонины мах, ястай Хонины мах, цул Үхрийн мах, ястай Адууны мах, ястай Ямааны мах, ястай Хүрэн манжин, монгол Өндөг, ОХУ

Хонины ястай махны үнэ 2020 оны 11 дүгээр сарын IV долоо хоногт нэг килограмм нь дунджаар 8698 төгрөг болж, өмнөх сарын дундажтай харьцуулахад 17 төгрөгөөр (0.2%) буурсан байна. Энэ долоо хоногийн ажиглалтаар хонины ястай мах “Хүчит шонхор”, “Хархорин” хүнсний

захуудад хамгийн хямд буюу 7500 төгрөгөөр, харин “Саруул” хүнсний захад хамгийн өндөр үнэтэй буюу 12000 төгрөгөөр худалдаалж байна.

Хүснэгт 2. Нэг килограмм хонины ястай махны жижиглэн худалдах дундаж үнэ, төгрөг

Хонины ястай мах												
	I	II	III	IV	V	VI	VII	VIII	IX	X	XI	XII
2014	6 855	6 675	7 040	7 630	7 800	7 685	7 030	6 585	6 395	5 965	5 835	5 940
2015	5 860	6 140	6 735	7 460	7 555	7 455	6 830	6 050	5 540	4 510	4 200	3 930
2016	4 625	5 495	5 970	6 935	6 945	6 525	5 780	5 605	4 940	4 250	3 945	4 390
2017	5 650	6 030	6 675	7 080	7 235	6 700	6 575	6 395	6 210	5 760	5 380	5 140
2018	5 240	5 945	6 560	7 290	7 490	7 515	7 535	6 980	6 415	6 440	6 690	6 695
2019	7 170	7 340	7 945	8 710	9 820	10 430	10 045	9 700	9 640	9 095	7 710	7 635
2020	8 705	9 600	9 765	9 835	10 125	10 385	10 650	9 870	9 170	8715	8698*	

Эх үүсвэр: НСГ, 7 хоногийн үнийн танилцуулга, 2020.11.25

Үхрийн ястай мах нэг килограмм нь дунджаар 11276 төгрөгийн үнэтэй байгаа ба өмнөх сарын дундажтай харьцуулахад 421 төгрөгөөр (3.9%) өссөн байна. Энэ долоо хоногийн ажиглалтаар үхрийн ястай мах “Хархорин” хүнсний захад хамгийн хямд буюу 9500 төгрөг, харин “Саруул” хүнсний захад хамгийн өндөр үнэтэй буюу 13500 төгрөг байна.

Хүснэгт 3. Нэг килограмм үхрийн ястай махны жижиглэн худалдах дундаж үнэ, төгрөг

Үхрийн ястай мах												
	I	II	III	IV	V	VI	VII	VIII	IX	X	XI	XII
2014	7 980	7 775	8 425	8 370	8 685	8 730	7 955	7 590	7 635	7 550	7 495	7 465
2015	7 415	7 565	7 810	8 080	8 145	8 445	7 985	7 230	7 005	5 975	5 620	5 520
2016	6 165	6 875	7 105	8 170	8 495	7 930	6 950	6 865	6 120	5 235	5 495	5 580
2017	6 775	7 405	7 785	7 985	8 230	7 905	7 725	7 375	7 250	6 945	6 710	6 505
2018	6 615	7 110	7 740	8 365	8 465	8 735	9 085	8 225	7 780	7 845	8 005	8 305
2019	8 875	8 925	9 390	9 635	10 960	11 700	12 280	11 540	11 375	10 950	10 090	9 755
2020	10 535	11 415	11 663	11 735	11 940	12 640	12 760	11 760	11 235	10855	11276*	

Эх үүсвэр: НСГ, 7 хоногийн үнийн танилцуулга, 2020.11.25

Гурилын үнэ

2020 оны 11 дүгээр сарын IV долоо хоногт нийслэлийн хүнсний томоохон зах, дэлгүүрт “Алтан тариа” савласан нэг кг гурилын үнэ дээд зэрэг нь 1500-1800 төгрөг, 1-р зэргийнх 1300-1600 төгрөг, 2-р зэргийнх 970-1000 төгрөг байна.

Худалдан авагч олон байдаг “Хүчит шонхор”, “Таван эрдэнэ”, “Бөмбөгөр”, “Баянзүрх”, “Хархорин”, “Барс” хүнсний захуудад задгайгаар буюу шуудайгаар худалдаж буй нэг кг дээд зэргийн “Алтан тариа” гурилын үнэ 1500-1600 төгрөг, 1-р зэргийн гурил 1300 төгрөгөөр тус тус зарагдаж байна.

“Атар” талх хүнсний зах, дэлгүүрт 1199-1320 төгрөгийн үнэтэй байна. “Номин” супермаркет “Атар” талхыг хамгийн хямд буюу 1199 төгрөгөөр, харин “Сансар” супер-маркет хамгийн өндөр үнээр буюу 1320 төгрөгөөр худалдаалж байна.

Хүнсний ногооны үнэ

2020 оны 11 дүгээр сарын IV долоо хоногт өмнөх долоо хоногтой харьцуулахад монгол лууван 2.0 хувиар буурч 1403 төгрөгөөр, монгол байцай 8.3 хувиар өсөж 1415 төгрөгөөр, монгол хүрэн

манжин 8.3 хувиар өсөж 2207 төгрөгөөр тус тус худалдаалагдаж байна. Харин бусад ногооны үнэ тогтвортой байна.

Үнийн судалгааны сагс дахь нийт 373 нэр төрлийн бараа, үйлчилгээний 200 нь импортын бараа, бүтээгдэхүүн байдаг. Энэ нь нийт жингийн 45.5 хувийг эзэлдэг. Инфляц 2020 оны 10 дугаар сард 2.4 хувь гарсны 41.7 хувь нь импортын барааны үнийн өсөлтөөс шалтгаалсан байна. Импортын барааны үнийн өсөлтийн нөлөөлөл нь өмнөх оны мөн үеэс 11.4 пунктээр өссөн байна.

Хүснэгт 4. Инфляцад импортын барааны үнийн өсөлтийн оролцоо, нэгжээр, жил бүрийн 10 дугаар сард

Үзүүлэлт	2018 X		2019 X		2020 X	
	Пункт	Хувь	Пункт	Пункт	Хувь	Хувь
Ерөнхий индекс	6.3	100.0	7.6	100.0	2.4	100.0
Импортын барааны нөлөө	2.4	38.1	2.3	30.3	1.0	41.7

Эх үүсвэр: ҮСХ, Монгол Улсын нийгэм, эдийн засгийн байдал, 2020.10

ГАДААД ХУДАЛДАА

COVID-19 цар тахлын сөрөг үр дагаврын нөлөөллөөр гадаад худалдааны нөхцөл муудаж, экспорт буурснаар төлбөрийн тэнцэл 2020 оны эхний 9 сард өмнөх оны мөн үеэс 736.8 сая америк доллароор буурч, 472.5 сая америк долларын алдагдалтай байна. Мөн Төлбөрийн тэнцэл 2020 оны 9 дүгээр сард 73.9 сая америк долларын алдагдалтай гарч, өмнөх сараас 18.9 сая америк доллароор өсжээ байна.

Манай улс 2020 оны эхний 10 сард нийт 143 улстай худалдаа хийсэн ч нийт бараа эргэлтийн 58.1 хувийг БНХАУ эзэлж байна. Нийт бараа эргэлт 10.4 тэрбум америк доллар болж, өмнөх оны мөн үеэс 1.2 (10.1%) тэрбум америк доллароор буурахад БНХАУ-тай хийсэн нийт экспорт 1.4 (24.5%) тэрбум америк доллароор, импорт 56.6 (3.3%) сая америк доллароор буурсан нь голлон нөлөөлжээ.

БНХАУ-д хийсэн экспорт нь манай улсын нийт экспортын дүнгийн 73.8 хувийг, импортын 36.8 хувийг бүрдүүлж байна.

Хүснэгт 8. Гадаад худалдааны гол түнш улсууд, 2020 оны эхний 10 сард

Улс орон	Нийт бараа эргэлт		Экспорт			Импорт		
	Дүн, сая америк доллар	Дүнд эзлэх хувь	Дүн, сая америк доллар	Дүнд эзлэх хувь	$\frac{2020^* \text{ I-X}}{2019 \text{ I-X}} \%$	Дүн, сая америк доллар	Дүнд эзлэх хувь	$\frac{2020^* \text{ I-X}}{2019 \text{ I-X}} \%$
Дүн	10423.1	100	5986.1	100	91.7	4437.0	100	87.6
БНХАУ	6052.9	58.1	4418.8	73.8	75.5	1634.1	36.8	96.7
Япон	352.4	3.4	7.8	0.1	59.7	344.6	7.8	65.8
Сингапур	145.5	1.4	131.8	2.2	89.8	13.7	0.3	74.2
Их Британи	109.9	1.1	83.0	1.4	30.8	26.8	0.6	106.3
ОХУ	1188.9	11.4	42.9	0.7	73.9	1146.0	25.8	82.6
Бусад	2573.6	24.7	1301.8	21.7	7.0 ¹	1271.8	28.7	89.6

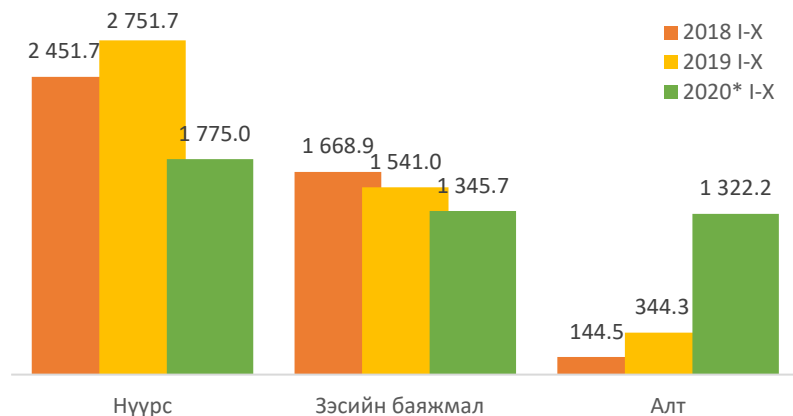
¹дахин их

Эх үүсвэр: ГЕГ, 2020

БНХАУ-д экспортолсон бараа бүтээгдэхүүний 38.0 хувийг чулуун нүүрс, 30.5 хувийг зэсийн баяжмал эзэлж байгаа бол Швейцар улсад экспортолсон барааны 99.8 хувийг, Сингапур улсад экспортолсон барааны 45.5 хувийг, Их Британи улсад экспортолсон барааны 58.1 хувийг алт эзэлж байна.

Экспорт 2020 оны эхний 10 сард 6.0 тэрбум америк доллар болж, өмнөх оны мөн үеэс 542.5 (8.3%) сая америк доллароор буурсан байна. Харин 10 дугаар сард экспорт 839.1 сая америк доллар болж, өмнөх сараас 170.9 (25.6%) сая америк доллароор өссөн байна.

Зураг 8. Уул уурхайн гаралтай экспортын гол нэрийн бараа бүтээгдэхүүн, сая америк доллароор



Энэ оны эхний 10 сарын байдлаар экспортын 70.6 хувийг эрдэс бүтээгдэхүүний экспорт эзэлж байгаа ба нийт экспорт өмнөх оны мөн үеэс буурахад зэсийн баяжмалын экспорт 195.3 сая америк доллар, нүүрсний экспорт 976.7 сая америк доллароор буурсан нь голлон нөлөөлсөн байна.

Харин алтны экспорт өнгөрсөн оны мөн үеэс 3.1 дахин

нэмэгдүүлж, 1.3 тэрбум америк долларт хүргэсэн байна.

Импорт 2020 оны эхний 10 сард 4.4 тэрбум америк доллар болж, өмнөх оны мөн үеэс 627.6 (12.4%) сая америк доллароор буурсан байна. Харин энэ оны 10 дугаар сард импорт 508.9 сая америк доллар болж, өмнөх сараас 34.0 (7.2%) сая америк доллароор өссөн байна.

Импорт өмнөх оны мөн үеэс буурахад автобензины импорт 60.9 сая америк доллар, дизелийн түлшний импорт 211.7 сая америк доллар, суудлын автомашины импорт 128.2 сая америк доллар, ачааны автомашины импорт 73.4 сая америк доллароор буурсан нь голлон нөлөөлжээ.

Хүнсний гол нэрийн бүтээгдэхүүний импортыг улсаар авч үзвэл 2020 оны эхний 10 сард өндөгний 99.1 хувийг ОХУ-аас, шувууны махны 84.2 хувийг БНХАУ-аас, цагаан будааны 41.6 хувийг БНХАУ-аас, 41.5 хувийг Вьетнам улсаас, элсэн чихрийн 43.7 хувийг Тайланд улсаас, 31.1 хувийг ОХУ-аас, маргарины 88.1 хувийг ОХУ-аас тус тус импортолсон байна.

Өмнөх оны мөн үетэй харьцуулахад өндөг, шувууны мах, цагаан будаа, ургамлын тос, элсэн чихэр, гахайн мах, улаан буудайн импорт 10.0 хувиас 8.9 дахин өсөж, харин хуурай сүү төмсний импорт 15.1-97.7 хувиар буурсан байна.

Хүснэгт 9. Хүнсний гол нэрийн бүтээгдэхүүний импорт, сая ам доллар

Бүтээгдэхүүн	Хэмжих нэгж	2018 I-VIII		2019 I-VIII		2020* I-VIII		2020* I-VIII 2019 I-VIII	
		Тоо	Үнэ	Тоо	Үнэ	Тоо	Үнэ	Тоо	Үнэ
Улаан буудай	мян.тонн	232.0	44.3	12.7	2.4	113.0	23.5	8.9 ¹	9.7 ¹
Гахайн мах	мян.тонн	5.6	8.7	3.1	6.8	5.4	11.3	175.9	167.3
Шувууны мах	мян.тонн	9.0	16.4	10.7	19.9	12.9	20.4	120.4	102.4
Өндөг	сая.шир	122.6	7.8	131.2	8.5	144.4	8.5	110.0	99.5
Төмс	мян.тонн	2.9	0.6	0.4	0.1	0.0	0.0	2.3	2.6
Хуурай сүү	мян.тонн	4.7	11.8	4.8	11.8	4.0	11.2	84.9	94.5
Цагаан будаа	мян.тонн	36.4	21.7	33.6	18.2	43.1	23.1	128.3	126.7
Ургамлын тос	мян.тонн	11.4	11.0	9.9	8.9	12.6	11.6	127.1	130.8
Элсэн чихэр	мян.тонн	57.0	26.7	39.8	17.1	47.0	20.3	118.2	118.5

¹дахин их

Эх үүсвэр: ҮСХ, Монгол Улсын нийгэм, эдийн засгийн байдал, 2020.10

УЛСЫН НЭГДСЭН ТӨСӨВ

Монгол Улсын нэгдсэн төсвийн 2020 оны нийт алдагдлыг 2.1 их наяд төгрөг буюу ДНБ-ий 5.1 хувьтай тэнцүү байхаар тооцоолсон бол энэ оны эхний 9 сарын байдлаар нэгдсэн төсвийн нийт алдагдал 2.7 их наяд төгрөг болж, ДНБ-ий 10.2 хувьтай тэнцүү байна.

Харин энэ оны эхний 10 сарын байдлаар төсвийн тэнцлийн алдагдал 3.3 их наяд төгрөгт хүрсэн байна. Төсвийн тэнцэл алдагдалтай гарахад тэнцвэржүүлсэн орлого, тусламжийн хэмжээ 7.6 их наяд төгрөг болж, өмнөх оны мөн үеэс 14.6 хувиар буурч, харин нийт зарлага, цэвэр зээлийн хэмжээ 10.8 их наяд төгрөг болж, өмнөх оны мөн үеэс 30.3 хувиар нэмэгдсэн нь нөлөөлсөн байна.

Улсын нэгдсэн төсвийн орлого буурсан нь орлогын 80 гаруй хувийг бүрдүүлдэг татварын орлого буурсантай холбоотой.

Татварын нийт орлого 2020 оны эхний 10 сард 6.9 их наяд төгрөг болж, өмнөх оны мөн үеэс 1.1 (14.3%) их наяд төгрөгөөр буурахад орлогын албан татвар 410.4 (19.0%) тэрбум төгрөг, нийгмийн даатгалын орлого 318.4 (20.2%) тэрбум төгрөг, нэмэгдсэн өртгийн албан татвар 168.5 (8.4%) тэрбум төгрөг, бусад татвар, төлбөр хураамжийн орлого 133.2 (17.5%) тэрбум төгрөг, онцгой албан татвар 84.3 (11.5%) тэрбум төгрөг, гадаад үйл ажиллагааны орлого 32.2 (4.9%) тэрбум төгрөгөөр буурсан нь голлон нөлөөлжээ.

Харин улсын нэгдсэн төсвийн нийт зарлагын өсөлтөд урсгал зардал 8.6 их наяд төгрөг болж, 2.1 (32.0%) их наяд төгрөгөөр, хөрөнгийн зардал 2.2 их наяд төгрөг болж, 587.7 (37.6%) тэрбум төгрөгөөр өссөн нь голлон нөлөөлжээ.

Урсгал зардал өмнөх оны мөн үеэс өсөхөд урсгал шилжүүлэг 1.4 (54.2%) их наяд төгрөгөөр өссөн нь голлон нөлөөлсөн байна.

Хүснэгт 5. Улсын нэгдсэн төсвийн зарлага, жил бүрийн эхний 10 сарын байдлаар

Зарлагын төрөл	2017 I-X	2018 I-X	2019 I-X	2020* I-X	<u>2020* I-X</u> 2019 I-X
	сая төгрөг				хувь
НИЙТ ЗАРЛАГА	6 331.7	6 887.9	8 102.4	10 785.5	133.1
УРСГАЛ ЗАРДАЛ	5 399.3	5 842.2	6 539.8	8 635.1	132.0
БАРАА, АЖИЛ ҮЙЛЧИЛГЭЭНИЙ ЗАРДАЛ	2 394.1	2 526.6	3 046.2	3 657.1	120.1
ХҮҮ	885.7	897.4	767.2	803.2	104.7
ТАТААС	199.5	166.8	213.3	300.5	140.9
УРСГАЛ ШИЛЖҮҮЛЭГ	1 920.0	2 251.3	2 513.1	3 874.3	154.2
Засгийн газрын урсгал шилжүүлэг	13.8	59.0	65.0	137.2	211.2
Бусад урсгал шилжүүлгүүд	1 906.2	2 192.3	2 448.2	3 737.1	152.7
Нийгмийн даатгалын тэтгэвэр тэтгэмж	1 308.1	1 483.4	1 686.6	2 015.0	119.5
Нийгмийн халамжийн тэтгэвэр, тэтгэмж	372.8	493.9	553.4	1 278.7	2.3 ¹
Ажил олгогчоос олгох бусад тэтгэмж, урамшуулал	3.4	4.1	3.6	5.4	151.4
Төрөөс иргэдэд олгох тэтгэмж, урамшуулал	108.0	112.8	88.9	304.9	3.4 ¹
Бусад	113.9	98.0	115.7	133.1	115.0
ХӨРӨНГИЙН ЗАРДАЛ	932.4	1 045.7	1 562.7	2 150.4	137.6
Барилга байгууламж	670.9	591.5	1 126.4	1 333.2	118.4
Их засварын зардал	45.4	52.6	100.3	95.0	94.7
Тоног төхөөрөмж	41.1	157.8	81.4	283.9	3.5 ¹
Бусад хөрөнгө	153.6	240.9	244.1	424.2	173.8
Стратегийн нөөц хөрөнгө	21.3	3.0	10.4	14.0	134.2

¹ дахин их

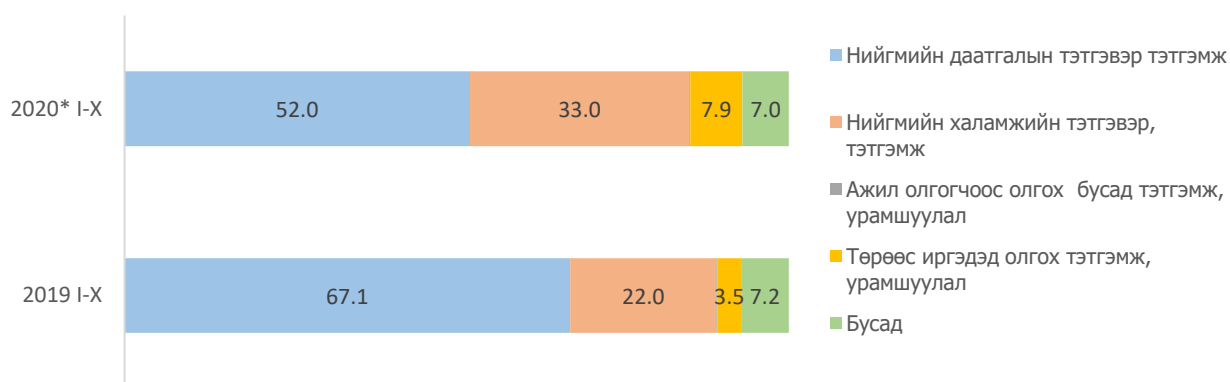
Эх үүсвэр: ҮСХ, Монгол Улсын нийгэм, эдийн засгийн байдал, 2020.10

Урсгал зардалд бараа үйлчилгээний зардал 42.4 хувь, урсгал шилжүүлэг 44.9 хувь, хүүгийн зардал 9.3 хувь, татаас 3.5 хувийг эзэлж байна.

Урсгал шилжүүлгийн 52.0 хувийг нийгмийн даатгалын тэтгэвэр, тэтгэмж, 33.0 хувийг нийгмийн халамжийн тэтгэвэр, тэтгэмж, 7.9 хувийг төрөөс иргэдэд олгосон тэтгэмж, 0.1 хувийг ажил олгогчоос олгох бусад тэтгэмж, 7.0 хувийг бусад зардал бүрдүүлж байна.

Урсгал шилжүүлгийн бүтцийг харахад 2020 оны эхний 10 сард өмнөх оны мөн үеэс нийгмийн даатгалын тэтгэвэр, тэтгэмжийн эзлэх хувь 15.1 пунктээр, бусад зардлын эзлэх хувь 0.2 пунктээр буурсан бол нийгмийн халамжийн тэтгэвэр, тэтгэмжийн эзлэх хувь 11.0 пунктээр, төрөөс иргэдэд олгосон тэтгэмжийн эзлэх хувь 4.3 пунктээр тус тус өссөн байна (Зураг 16).

Зураг 16. Улсын нэгдсэн төсвийн урсгал шилжүүлгийн бүтэц, дүнд эзлэх хувиар



Эх үүсвэр: ҮСХ, Монгол Улсын нийгэм, эдийн засгийн байдал, 2020.10

Энэ оны эхний 10 сард нийгмийн даатгалын тэтгэвэр, тэтгэмжийн зардал 2.0 их наяд төгрөг болж, өмнөх оны мөн үеэс 19.5 хувиар, нийгмийн халамжийн тэтгэвэр, тэтгэмж 1.3 их наяд төгрөг болж, 2.3 дахин, төрөөс иргэдэд олгох тэтгэмж, урамшуулал 304.9 тэрбум төгрөг болж, 3.4 дахин өссөн байна.

Хөрөнгийн зардал өсөхөд барилга, байгууламжийн зардал 206.8 (18.4%) тэрбум төгрөг, тоног төхөөрөмжийн зардал 202.5 (3.5 дахин) тэрбум төгрөг, бусад хөрөнгийн зардал 180.1 (73.8 %) тэрбум төгрөгөөр өссөн нь нөлөөлсөн байна.

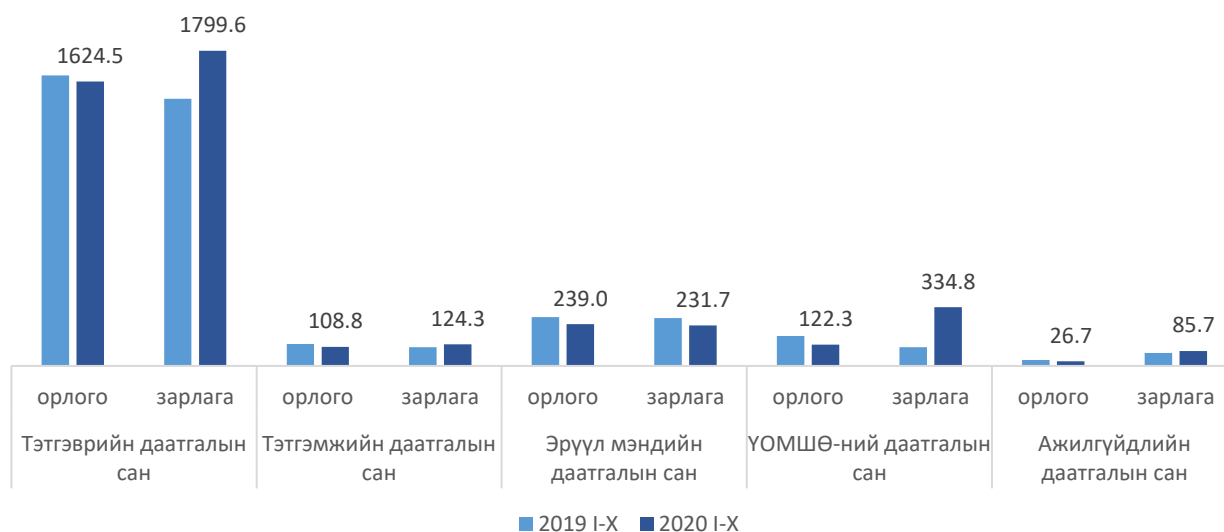
Нийт зарлагыг төрлөөр харахад энэ оны эхний 9 сарын байдлаар өмнөх оноос их засварын зардлаас бусад бүх зарлага 4.7 хувиас 3.5 дахин нэмэгдсэн байна.

НИЙГМИЙН ДААТГАЛ

Нийгмийн даатгалд 2020 оны эхний 10 сард 1.1 сая хүн даатгуулсны 83.5 хувь нь албан журмаар, 16.5 хувь нь сайн дураар даатгуулсан байна.

Нийгмийн даатгалын сангийн орлого 2020 оны эхний 10 сард 2.1 их наяд төгрөг болж, өмнөх оны мөн үеэс 148.3 (6.5%) тэрбум төгрөгөөр буурсан байна. Нийгмийн даатгалын сангийн орлого буурахад албан журмаар даатгуулагчид өмнөх оны мөн үеэс 13.4 (1.4%) мянгаар, сайн дураар даатгуулагчид 2.2 (1.2%) мянгаар буурсан нь голлон нөлөөлсөн байна.

Зураг 17. Нийгмийн даатгалын сангийн орлого, зарлага, төрлөөр, жил бүрийн эхний 10 сарын байдлаар, тэрбум төгрөг



Эх үүсвэр: ҮСХ, Монгол Улсын нийгэм, эдийн засгийн байдал, 2020.10

Нийгмийн даатгалын сангийн зарлага эхний 10 сард 2.6 их наяд төгрөг болж, өмнөх оны мөн үеэс 489.4 (23.5%) тэрбум төгрөгөөр өсөхөд тэтгэврийн даатгалын сангийн зарлага 273.2 (17.9%) тэрбум төгрөгөөр, ҮОМШӨ-ний даатгалын сангийн зарлага 228.0 (3.1 дахин) тэрбум төгрөгөөр өссөн нь голлон нөлөөлсөн байна.

Тэтгэврийн даатгалын сангаас энэ оны эхний 10 сард 334.9 мянган хүнд 1.4 их наяд төгрөгийг өндөр настны тэтгэвэрт, 71.5 мянган хүнд 234.3 тэрбум төгрөгийг хөгжлийн бэрхшээлтэй иргэдийн тэтгэвэрт, 20.1 мянган хүнд 66.9 тэрбум төгрөгийг тэжээгчээ алдсаны тэтгэвэрт, 19.1 мянган хүнд 126.9 тэрбум төгрөгийг цэргийн тэтгэвэрт тус тус олгосон байна.

Тэтгэврийн даатгалын сангийн зарлага нэмэгдэхэд өндөр насны тэтгэвэр авагчид 27.1 (8.8%) мянгаар, олгосон тэтгэврийн хэмжээ 218.5 (18.9%) тэрбум төгрөгөөр өссөн нь голлон нөлөөлсөн байна.

Тэтгэмжийн даатгалын сангаас 2020 оны эхний 10 сард хөдөлмөрийн чадвараа түр алдсан 99.4 мянган хүнд 19.3 тэрбум төгрөгийг, жирэмсэн болон амаржсан 54.8 мянган эхэд 92.8 тэрбум төгрөгийг, 10.9 мянган хүний ар гэрт 10.9 тэрбум төгрөгийг оршуулгын тэтгэмж болгон олгосон байна.

Тэтгэмжийн даатгалын сангийн зарлага нэмэгдэхэд жирэмсэн болон амаржсан эхийн тэтгэмж авагчид 1272 (2.4%) хүнээр, олгосон тэтгэмжийн хэмжээ 18.4 (24.7%) тэрбум төгрөгөөр өссөн нь голлон нөлөөлсөн байна.

Ажилгүйдлийн даатгалын сангаас 2020 оны эхний 10 сард 17.9 мянган хүнд 41.5 тэрбум төгрөг олгосон нь өмнөх оны мөн үетэй харьцуулахад тэтгэмж авагчид 1379 (7.2%) хүнээр буурч, олгосон тэтгэмжийн хэмжээ 6.9 (20.1%) тэрбум төгрөгөөр нэмэгдсэн байна.

Монгол Улсын Засгийн газраас Коронавирус халдвар (COVID-19) цар тахлын улмаас үйл ажиллагаа нь доголдож, орлого нь буурч байгаа төрийн бус өмчийн аж ахуйн нэгж, байгууллага, их, дээд сургуульд ажиллаж байгаа даатгуулагчид болон сайн дураар даатгуулагчдад 2020 оны 7 дугаар сараас сар бүр 200.0 мянган төгрөгийн дэмжлэгийг олгож эхэлсэн. Энэ оны эхний 10 сард 218.1 мянган даатгуулагчдад (давхардсан тоогоор) 43.6 тэрбум төгрөгийн дэмжлэгийг олгосон байна.

НИЙГМИЙН ХАЛАМЖ

Нийгмийн халамжийн сангаас 2020 оны эхний 10 сард сард 2.4 (давхардсан тоогоор) сая хүнд 1.3 их наяд төгрөгийн тэтгэвэр, тэтгэмж, тусламж, үйлчилгээ, хөнгөлөлт олгосон нь өмнөх оны мөн үеэс нийгмийн халамжийн үйлчилгээнд хамрагдагчид 258.9 (11.9%) мянгаар, үйлчилгээнд олгосон тэтгэвэр, тэтгэмж, тусламж, үйлчилгээ, хөнгөлөлтийн хэмжээ 724.4 (2.3 дахин) тэрбум төгрөгөөр нэмэгджээ.

Хүснэгт 6. Нийгмийн халамжийн үйлчилгээнд хамрагдагчид, тэдгээрт олгосон тэтгэвэр, тэтгэмж, тусламж, үйлчилгээ, хөнгөлөлтийн хэмжээ, төрлөөр, 2020 оны эхний 10 сард

Үйлчилгээний төрөл	Нийгмийн халамжийн үйлчилгээнд хамрагдагчид	2020 I-X 2019 I-X		Халамжийн үйлчилгээнд олгосон тэтгэвэр, тэтгэмж, тусламж, үйлчилгээ, хөнгөлөлт сая төгрөг	2020 I-X 2019 I-X хувь
		хүн	хувь		
Бүгд	2 436 254	111.9	1 274 445.3	2.3 ¹	
Нийгмийн халамжийн тэтгэвэр, тэтгэмж, үйлчилгээ	419 152	104.2	256 844.8	140.7	
Нийгмийн халамжийн тэтгэвэр	57 959	100.4	131 801.2	144.6	
Нийгмийн халамжийн тэтгэмж	114 790	117.7	78 996.1	127.8	
Нийгмийн халамжийн үйлчилгээ	3 761	85.8	1 168.4	115.8	
Нийгмийн хөгжлийн үйлчилгээ (Хүнс тэжээлийн дэмжлэг үзүүлэх үйлчилгээ)	242 642	99.9	44 879.1	157.1	
Эхийн алдар одонгийн мөнгөн урамшуулал	224 956	102.8	29 479.1	101.8	
Хүүхдийн мөнгөн тэтгэмж	1 180 062	119.4	838 068.9	4.4 ¹	
Ахмад настанд үзүүлэх тусламж, хөнгөлөлт	180 671	148.2	21 234.0	95.1	
Алдар цолтон ахмад настанд үзүүлсэн нэмэгдэл, хөнгөлөлт	2 477	100.4	4 093.7	102.1	
Хөгжлийн бэрхшээлтэй иргэнд үзүүлсэн тусламж, хөнгөлөлт	23 928	93.5	6 965.5	98.2	
Эх, олон хүүхэдтэй өрх толгойлсон эх, эцгийн тэтгэмж	262 972	93.1	94 467.1	100.8	
Насны хишиг	141 643	105.0	22 678.5	105.7	
Цаатан иргэний тэтгэмж	393	109.8	613.7	114.7	

¹ дахин их

Эх үүсвэр: ҮСХ, Монгол Улсын нийгэм, эдийн засгийн байдал, 2020.10

Нийгмийн халамжийн үйлчилгээнд олгосон тэтгэвэр, тэтгэмж, тусламж, үйлчилгээ, хөнгөлөлтийн хэмжээ өмнөх оны мөн үеэс 2.3 дахин өсөхөд Засгийн газраас иргэдийн амьжиргааг дэмжих чиглэлээр иргэдэд олгож буй тэтгэмж нэмэгдсэн нь нөлөөлсөн байна. Үүнд:

- хүүхдийн мөнгөн тэтгэмжийг 80.0 мянган төгрөгөөр (Хэрэгжих хугацаа: 2020.04.01-12.31),
- нийгмийн халамжийн сангаас олгож буй халамжийн тэтгэвэр болон байнгын асаргаа шаардлагатай 16 хүртэлх насны хүүхдийн амьжиргааг дэмжих мөнгөн тэтгэмжийн хэмжээг 100 мянган төгрөгөөр (Хэрэгжих хугацаа: 2020.05.01-12.31),
- хүнсний хангамж зайлшгүй шаардлагатай өрхийн гишүүнд олгож байгаа хүнсний бүтээгдэхүүн худалдан авах эрхийн бичгийн үнийн дүнг 2 дахин (Хэрэгжих хугацаа: 2020.05.01-12.31).

Нийгмийн халамжийн тэтгэвэрт 2020 оны эхний 10 сард 58.0 мянган хүн хамрагдсан нь өмнөх оны мөн үеэс 245 (0.4%) хүнээр нэмэгдэж, олгосон тэтгэврийн хэмжээ 40.7 (44.6%) тэрбум төгрөгөөр нэмэгдсэн байна.

Нийгмийн халамжийн тэтгэвэрт хамрагдсан иргэдийн 67.3 хувь нь хөгжлийн бэрхшээлтэй иргэн, 26.2 хувь нь тэжээгч нь нас барсан 18 хүртэлх насны хүүхэд, 6.3 хувь нь ахмад настан, 0.2 хувь нь 16 насанд хүрсэн одой иргэн байна.

Нийгмийн халамжийн тэтгэмжид 2020 оны эхний 10 сард 114.8 мянган хүн хамрагдсаны 53.2 хувь нь асаргааны тэтгэмжид, 46.8 хувь нь онцгой тохиолдлын болон амьжиргааг дэмжих мөнгөн тэтгэмжид хамрагдсан иргэд байна. Нийгмийн халамжийн тэтгэмжид 2020 оны эхний 10 сард 79.0 тэрбум төгрөг олгосон нь өмнөх оны мөн үеэс 17.2 (27.8%) тэрбум төгрөгөөр нэмэгджээ.

Хүнс тэжээлийн дэмжлэг үзүүлэх үйлчилгээнд 2020 оны эхний 10 сард 242.6 мянган хүн хамрагдаж, 44.9 тэрбум төгрөгийн үйлчилгээ авсан нь өмнөх оны мөн үеэс үйлчилгээнд хамрагдагчид 163 (0.1%) хүнээр буурч, үйлчилгээ 16.3 (57.1%) тэрбум төгрөгөөр нэмэгдсэн байна.

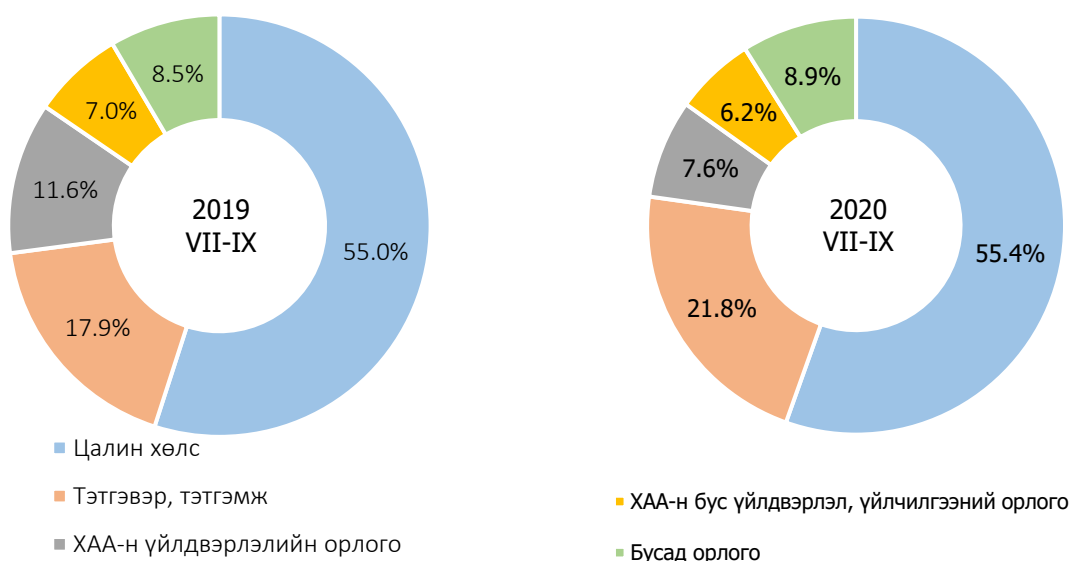
18 хүртэлх насны 1.2 сая хүүхдэд 838.1 тэрбум төгрөгийг тэтгэмж болгон 2020 оны эхний 10 сард олгосон нь өмнөх оны мөн үеэс тэтгэмж авсан 0-18 хүртэлх насны хүүхдийн тоо 191.8 (19.4%) мянгаар, олгосон тэтгэмжийн хэмжээ 648.6 тэрбум (4.4 дахин) төгрөгөөр нэмэгдсэн байна.

ӨРХИЙН ОРЛОГОД ТЭТГЭВЭР, ТЭТГЭМЖИЙН ЭЗЛЭХ ХУВЬ

Өрхийн нийгэм, эдийн засгийн судалгааны 2020 оны 3 дугаар улирлын дүнгээр нэг өрхийн сарын дундаж нийт орлогын хэмжээ 2015 оны зэрэгцүүлэх үнээр 1.2 сая төгрөг болж, өмнөх оны мөн үеэс 79.6 (7.0%) мянган төгрөгөөр өссөн байна. Үүнд цалин хөлсний бодит орлого 54.4 (9.6%) мянган төгрөгөөр, тэтгэвэр, тэтгэмжийн бодит орлого 59.1 (31.9%) мянган төгрөгөөр өссөн нь нөлөөлжээ.

Өрхийн сарын дундаж мөнгөн орлогыг бүтцээр нь авч үзэхэд цалин хөлсний орлого 55.5 хувь, тэтгэвэр, тэтгэмжийн орлого 21.8 хувь, хөдөө аж ахуйн үйлдвэрлэлийн орлого 7.6 хувь, хөдөө аж ахуйн бус үйлдвэрлэл, үйлчилгээний орлого 6.2 хувь, бусад орлого 8.9 хувийг тус тус эзэлж байна.

Зураг 18. Нэг өрхийн сарын дундаж мөнгөн орлогын бүтэц, дүнд эзлэх хувиар, улирлаар

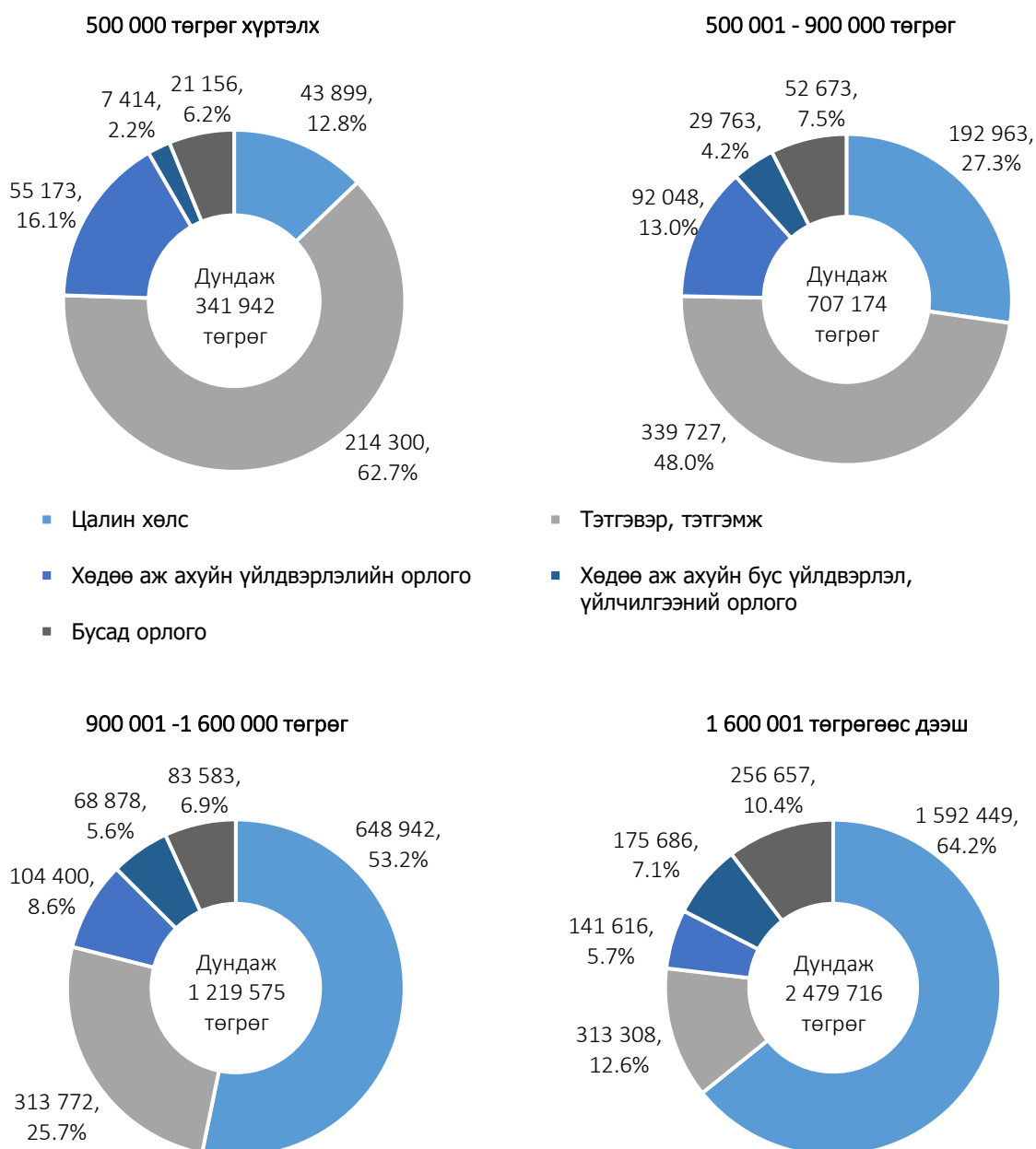


Өрхийн мөнгөн орлогод тэтгэвэр, тэтгэмжийн эзлэх хувь улсын дунджаар 2020 оны 3 дугаар улиралд өмнөх оны мөн үеэс 3.8 пунктээр, өмнөх улирлаас 1.9 пунктээр нэмэгдсэн байна.

Бага орлоготой өрхүүдийн хувьд мөнгөн орлогод тэтгэвэр, тэтгэмжийн эзлэх хувь өндөр байна. Сард 500.0 мянган төгрөг хүртэлх мөнгөн орлоготой өрхийн дундаж орлогын бүтцийг авч үзэхэд тэтгэвэр, тэтгэмжийн орлого 62.7 хувийг эзэлж байгаа бол сард 1.6 сая төгрөгөөс дээш мөнгөн орлоготой өрхүүдийн хувьд 12.6 хувийг тэтгэвэр, тэтгэмжийн орлого эзэлж байна.

2020 оны 3 дугаар улиралд өмнөх улирлаас сард 500.0 мянган төгрөг хүртэлх мөнгөн орлоготой өрхийн орлогод тэтгэвэр, тэтгэмжийн эзлэх хувь 4.8 пунктээр, 500.0-900.0 мянган төгрөгийн мөнгөн орлоготой өрхийнх 7.6 пунктээр, 900.0-1600.0 мянган төгрөгийн мөнгөн орлоготой өрхийнх 1.5 пунктээр, 1.6 сая төгрөгөөс дээш мөнгөн орлоготой өрхийнх 1.7 пунктээр тус тус нэмэгдсэн байна.

Зураг 19. Мөнгөн орлогын бүлэглэлт дэх орлогын бүтэц, дүнд эзлэх хувь, 2020 оны 3 дугаар улирлаар



Өрхүүдийн мөнгөн орлогын бүлэглэлт дэх орлогын бүтцээс харахад 500.0 мянган төгрөг хүртэлх орлоготой өрх дунджаар 214.3 мянган төгрөгийн тэтгэвэр, тэтгэмж авч байгаа бол 500.0 мянган төгрөгөөс дээш орлоготой өрхүүдийн тэтгэвэр, тэтгэмжийн орлого дунджаар 322.3 мянган төгрөг байна.

ДҮГНЭЛТ

COVID-19 цар тахлын дэгдэлт болон БНХАУ-ын эдийн засгийн удаашралын улмаас ашигт малтмалын түүхий эдийн эрэлт багассан нь Монгол Улсын нүүрс, зэсийн баяжмал, төмрийн хүдэр, цайрын баяжмал, газрын тосны экспорт буурч, эдийн засаг агшихад хүргэсэн.

Инфляцын түвшин 2020 оны 10 дугаар сард 2.4 хувь болж, өмнөх оны мөн үеэс 5.2 пунктээр буурсан байна. Инфляц төв банкны зорилтод түвшнээс (8%) буурч байгаа нь эдийн засгийн идэвх суларсныг илтгэж байна.

Монголбанкнаас зарласан төгрөгийн ам.доллартой харьцах сарын дундаж ханш 2020 оны 10 дугаар сард өмнөх сараас 0.02 хувиар, рубльтэй харьцах сарын дундаж ханш 2.2 хувиар чангарч, юаньтай харьцах сарын дундаж ханш 1.3 хувиар, суларсан байна.

Улсын төсөвт төвлөрч буй аж ахуйн нэгжийн орлогын албан татвар, НӨАТ-ын орлого энэ оны эхний 9 сард өмнөх оноос буурч байгаа нь дотоодын үйлдвэрлэл, худалдаа, үйлчилгээ эрхлэгчдийн үйл ажиллагаанд доголдол учирсныг харуулж байна.

Банкны системийн хэмжээгээр чанаргүй зээл нийт зээлийн өрийн үлдэгдлийн 11.6 хувийг эзэлж, өмнөх оны мөн үеэс 1.0 пунктээр, хугацаа хэтэрсэн зээл нийт зээлийн өрийн үлдэгдлийн 7.1 хувийг эзэлж, өмнөх оны мөн үеэс 1.9 пунктээр тус тус өссөн байна.

Хэдийгээр хорио цээрийн дэглэмд буй ч ачаа тээвэрлэлт, уул уурхайн бүтээгдэхүүний экспортыг бууруулахгүй байх нь эдийн засгийн эргэлтийг хэвийн байлгахад чухал үүрэгтэй хэмээн үзэж, УОК-ын шийдвэрээр хилийн боомтуудыг хэсэгчлэн нээж, ачаа тээврийн үйл ажиллагаа явагдаж байна.

Үүнтэй зэрэгцэн БНХАУ-ын эдийн засаг хүлээлтээс хурдан сайжирч, он гарснаас хойш буураад байсан нүүрсний экспорт сэргэж байгаа нь уул уурхай, тээврийн салбарын бууралт саарахад эерэг нөлөө үзүүлж байна.

Монгол Улсын нэгдсэн төсвийн 2020 оны нийт алдагдлыг 2.1 их наяд төгрөг буюу ДНБ-ий 5.1 хувьтай тэнцүү байхаар тооцоолсон бол энэ оны эхний 9 сарын байдлаар нэгдсэн төсвийн нийт алдагдал 2.7 их наяд төгрөг болж, ДНБ-ий 10.2 хувьтай тэнцүү байна. Харин 2020 оны эхний 10 сарын байдлаар төсвийн алдагдал 3.3 их наяд төгрөгт хүрсэн байна.

Коронавируст цар тахлын эсрэг хэрэгжүүлж буй арга хэмжээний үр дүнд улсын нэгдсэн төсвийн нийт зарлага энэ оны эхний 10 сарын байдлаар өмнөх оны мөн үеэс 33.1 хувиар, урсгал зардал 32.0 хувиар, урсгал шилжүүлэг 54.2 хувиар өссөн байна.

Урсгал шилжүүлгийн бүтцийг харахад 2020 оны эхний 10 сард өмнөх оны мөн үеэс нийгмийн даатгалын тэтгэвэр, тэтгэмжийн эзлэх хувь 15.1 пунктээр, бусад зардлын эзлэх хувь 0.2 пунктээр буурсан бол нийгмийн халамжийн тэтгэвэр, тэтгэмжийн эзлэх хувь 11.0 пунктээр, төрөөс иргэдэд олгосон тэтгэмжийн эзлэх хувь 4.3 пунктээр тус тус өссөн байна.

Энэ оны эхний 10 сард нийгмийн даатгалын тэтгэвэр, тэтгэмжийн зардал өмнөх оны мөн үеэс 19.5 хувиар, нийгмийн халамжийн тэтгэвэр, тэтгэмж 2.3 дахин, төрөөс иргэдэд олгох тэтгэмж, урамшуулал 3.4 дахин өссөн байна.

ААНБ-ын үйл ажиллагааг дэмжих чиглэлд авч хэрэгжүүлж буй арга хэмжээний нэг болох үйл ажиллагаа нь доголдсон боловч ажлын байраа хадгалж байгаа ажил олгогч болон даатгуулагчийн төлөх НДШ-ийг тэглэсэн нь 2020 оны эхний 10 сард албан журмаар даатгуулагчид өмнөх оны мөн үеэс 13.4 (1.4%) мянгаар буурахад нөлөөлсөн байна.

Нийгмийн халамжийн сангаас олгох тэтгэмжүүдийн хэмжээг нэмэгдүүлсэн нь 2020 оны эхний 10 сард өмнөх оны мөн үеэс нийгмийн халамжийн үйлчилгээнд хамрагдагчид 11.9 хувиар, үйлчилгээнд олгосон тэтгэвэр, тэтгэмж, тусламж, үйлчилгээ, хөнгөлөлтийн хэмжээ 2.3 дахин нэмэгдэхэд нөлөөлсөн байна.

Нийгмийн халамжид 2020 оны эхний 10 сард давхардсан тоогоор 2.3 сая хүн хамрагдсаны дийлэнх нь буюу 1.2 сая нь хүүхдийн мөнгөн тэтгэмж авч байгаа 0-18 насны хүүхдүүд байна.

Нэг өрхийн сарын дундаж нийт орлогын хэмжээ 2020 оны 3 дугаар улиралд 2015 оны зэрэгцүүлэх үнээр 1.2 сая төгрөг болж, өмнөх оны мөн үеэс 79.6 (7.0%) мянган төгрөгөөр өсөхөд тэтгэвэр, тэтгэмжийн орлого 59.1 (31.9%) мянган төгрөгөөр өссөн нь нөлөөлсөн байна. Өрхийн мөнгөн орлогод тэтгэвэр, тэтгэмжийн эзлэх хувь улсын дунджаар 2020 оны 3 дугаар улиралд өмнөх оны мөн үеэс 3.8 пунктээр нэмэгдсэн байна.

Бага орлоготой өрхүүдийн хувьд мөнгөн орлогод тэтгэвэр, тэтгэмжийн эзлэх хувь өндөр байна. Сард 500.0 мянган төгрөг хүртэлх мөнгөн орлоготой өрхийн дундаж орлогын бүтцийг авч үзэхэд тэтгэвэр, тэтгэмжийн орлого 62.7 хувийг эзэлж байгаа бол сард 1.6 сая төгрөгөөс дээш мөнгөн орлоготой өрхүүдийн хувьд 12.6 хувийг тэтгэвэр, тэтгэмжийн орлого эзэлж байна.

Харин өрхүүдийн орлогын бүлэглэлтээс үл хамааран нэг өрхөд ногдож буй тэтгэвэр, тэтгэмжийн орлого ойролцоо байна. Өөрөөр хэлбэл манай улсын нийт өрх их бага орлоготой байхаас үл хамааран тэтгэвэр, тэтгэмжийг тэгш хүртэж байна.

Цар тахлын хүнд нөхцөл байдалд иргэдэд чиглэсэн нийгмийн халамжийн бодлого баримтлах нь зүй ёсны хэрэг боловч халамжийг нийт хүн амын дунд тэгш олгох нь эргээд улсын төсөвт асар их дарамт учруулж, эдийн засгийн өсөлтийг удаашруулах сөрөг үр дагаварт хүргэх болно.

Иймд цаашид халамжийн бодлогоо эргэн харж, төсвийн сахилга батыг улам чангатгах үйл ажиллагааг тууштай хэрэгжүүлж, хуримтлуулсан төсвийн нөөц бололцоог эрсдэлд оруулах шийдвэрүүд нэмж гаргахгүй байх шаардлагатай байна. Мөн иргэдийн хөдөлмөр эрхлэлтийг дэмжих, ажлын байраа хамгаалах чиглэлд бодлого хэрэгжүүлэх нь дунд хугацаандаа иргэдийг орлоготой байлгахад гол дэмжлэг болох юм.

2020.11.25

ҮНДЭСНИЙ СТАТИСТИКИЙН ХОРООНЫ
ҮНДЭСНИЙ ТООЦОО, ШИНЖИЛГЭЭ, СУДАЛГААНЫ ГАЗРЫН
ШИНЖИЛГЭЭ, СУДАЛГАА, ТҮҮВРИЙН АЛБА