



ҮНДЭСНИЙ СТАТИСТИКИЙН ХОРОО

**БҮС НУТГИЙН НИЙГЭМ,
ЭДИЙН ЗАСГИЙН ҮНДСЭН
ҮЗҮҮЛЭЛТҮҮДИЙН
ХАРЬЦУУЛСАН СУДАЛГАА**

Улаанбаатар
2018 он

Хянасан : А.Дэмбэрэл / ҮТШСГ-ын дарга /
Боловсруулсан: Б.Анхзаяа / ҮТШСГ-ын ахлах статистикч /
 Ч.Тунгалаг / ҮТШСГ-ын ахлах шинжээч /

МОНГОЛ УЛСЫН ҮНДЭСНИЙ СТАТИСТИКИЙН ХОРОО

14200 Улаанбаатар, Монгол Улс

Засгийн Газрын III байр,

Утас: 1900-1212, 262903

И-Мэйл: information@nso.mn

<https://www.facebook.com/StatisticMongolia/>

http://twitter.com/statistic_mn

Товчилсон үгийн жагсаалт

ААНБ	Аж ахуйн нэгж, байгууллага
АХС	Ажиллах хүчний судалгаа
ДНБ	Дотоодын нийт бүтээгдэхүүн
ХАА	Хөдөө аж ахуй
ХХИ	Хүний хөгжлийн индекс
ХХТБЗИ	Хүний хөгжлийн тэгш бус байдлаар засварласан индекс
МАА	Мал аж ахуй
ТНК	Төрөлтийн нийлбэр коэффициент
ҮНО	Үндэсний нийт орлого
ҮСХ	Үндэсний статистикийн хороо

Агуулга

ОРШИЛ	6
I. ХҮН АМ, НИЙГМИЙН ҮНДСЭН ҮЗҮҮЛЭЛТ	7
1.1. Хүн ам.....	7
1.2. Хөдөлмөр эрхлэлт, ажилгүйдэл, ядуурал	11
1.3. Хүний хөгжлийн индекс	17
II. ЭДИЙН ЗАСГИЙН ҮНДСЭН ҮЗҮҮЛЭЛТ	20
2.1. Эдийн засгийн өсөлт, бууралт	20
2.2. Эдийн засгийн бүтэц.....	22
2.3. Нэг хүнд ногдох ДНБ	24
2.4. Инфляц	25
2.5. Орон нутгийн төсөв.....	27
2.6. Хөрөнгө оруулалт.....	28
2.7. Эдийн засгийн зарим бодит салбарын үндсэн үзүүлэлт	28
III. КЛАСТЕР ШИНЖИЛГЭЭ	37
3.1. Хүн ам, нийгмийн хувьсагчдад үндэслэсэн кластер шинжилгээ	37
3.2. Эдийн засгийн хувьсагчдад үндэслэсэн кластер шинжилгээ	40
3.3. Хүн ам, нийгэм, эдийн засгийн хувьсагчдад үндэслэсэн кластер шинжилгээ	41
Дүгнэлт	43

Хүснэгтийн жагсаалт

Хүснэгт 1. Монгол Улсын хүн амын тоо, бүсээр	7
Хүснэгт 2. Хүн амын дундаж наслалт	10
Хүснэгт 3. Хүн ам зүйн ачаалал.....	11
Хүснэгт 4. Хүн амын хэтийн шинэчилсэн тооцоо	11
Хүснэгт 5. Ядуурлын хамралтын хүрээ	15
Хүснэгт 6. Нэг хүнд ногдох бодит хэрэглээ, төгрөг	17
Хүснэгт 7. ХХИ, ХХТБЗИ ба тэгш бус байдлаас шалтгаалсан алдагдсан боломж	19
Хүснэгт 8. Хүн ам, нийгмийн кластерын төв цэг	39
Хүснэгт 9. Хүн ам, нийгмийн кластерын үнэлгээ	39
Хүснэгт 10. Хүн ам, нийгмийн кластерын төвийн аймаг	39
Хүснэгт 11. Эдийн засгийн кластерын төв цэг	41
Хүснэгт 12. Эдийн засгийн кластерын төвийн аймаг	41

Зургийн жагсаалт

Зураг 1. Монгол Улсын хүн амын тоо, бүс нутгаар	7
Зураг 2. Монгол Улсын хүн амын тоо, хот, хөдөөгөөр	8
Зураг 3. Хүн амын нягтрал.....	8
Зураг 4. Улаанбаатар хотод шилжин ирсэн хүн амын тоо	9
Зураг 5. Монгол Улсын хүн амын төрөлт	9
Зураг 6. Төрөлт, нас баралт, ердийн цэвэр өсөлт	10
Зураг 7. 15 түүнээс дээш насны хүн амын хөдөлмөр эрхлэлтийн байдал	12
Зураг 8. Ажиллагчдын тооны өсөлт, бууралт	12
Зураг 9. Ажиллагчид, эдийн засгийн үйл ажиллагааны салбараар	13
Зураг 10. Ажилгүйдлийн түвшин, бүсээр	14
Зураг 11. Ажилгүйдлийн түвшин, бүс нутгаар	14
Зураг 12. Ядуурлын түвшин, бүс нутгаар	15
Зураг 13. Ядуурлын түвшин, хот, хөдөөгөөр	16
Зураг 14. Хүний хөгжлийн бүрэлдэхүүн индексүүд,	17
Зураг 15. Хүний хөгжлийн индекс, бүсээр	18
Зураг 16. Хүний хөгжлийн индекс, бүс нутгаар	18
Зураг 17. ХХИ, ХХТБЗИ ба тэгш бус байдлын алдагдал.....	19
Зураг 18. ДНБ-ий жилийн өсөлт, бууралт	20
Зураг 19. ДНБ-ий жилийн өсөлтөд бүсүүдийн оролцоо.....	21
Зураг 20. Бүсүүдийн ДНБ-ий өсөлт, бууралт, эдийн засгийн салбараар.....	22
Зураг 21. ДНБ-д бүсүүдийн эзлэх хувь	23
Зураг 22. ДНБ-д салбаруудын эзлэх хувь.....	24
Зураг 23. Нэг хүнд ногдох ДНБ, бүсээр.....	24
Зураг 24. Нэг хүнд ногдох ДНБ, бүс нутгаар.....	25
Зураг 25. Инфляцын түвшин, бүсээр	26
Зураг 26. Инфляцын түвшин, бүсээр, хэрэглээний бараа, үйлчилгээний бүлгээр	26
Зураг 27. Орон нутгийн төсвийн нийт орлого	27
Зураг 28. Орон нутгийн төсвийн тэнцэл.....	27
Зураг 29. Улсын төсвийн хөрөнгө оруулалт	28
Зураг 30. Малын тоо, бүсээр	29
Зураг 31. Малын тоо, толгойн өөрчлөлт	30
Зураг 32. Тариалсан талбайн хэмжээ, бүс нутгаар.....	31
Зураг 33. Тариалсан талбайн хэмжээ, бүсээр.....	32
Зураг 34. Аж үйлдвэрийн салбарын нийт борлуулалтын орлого	33
Зураг 35. Дотоодын барилгын байгууллагын гүйцэтгэсэн барилга угсралт, их засварын ажил	33
Зураг 36. Худалдааны салбарын нийт борлуулалтын орлого, бүс нутгаар	34
Зураг 37. Худалдааны салбарын нийт борлуулалтын орлого	34
Зураг 38. Үйл ажиллагаа явуулж буй аж ахуйн нэгж, байгууллагын тоо, бүсээр	35
Зураг 39. Үйл ажиллагаа явуулж буй аж ахуйн нэгж, байгууллагын тоо, бүсээр, салбараар	36
Зураг 40. Хүн ам, нийгмийн кластер шинжилгээ	38
Зураг 41. Эдийн засгийн кластер шинжилгээ	40
Зураг 42. Нийгэм, эдийн засгийн кластер шинжилгээ	42

Оршил

Монгол Улсын Их Хурлын 2001 оны 57-р тогтоолоор батлагдсан Бүсчилсэн хөгжлийн үзэл баримтлалд Монгол Улсын нутаг дэвсгэрийг эдийн засгийн Баруун, Хангайн, Төвийн, Зүүн, Улаанбаатар гэсэн бүсээр хөгжүүлэхээр тусгасан. Энэхүү эдийн засгийн бүсээр нийгэм, эдийн засгийн үндсэн үзүүлэлтүүдийг харьцуулан харуулахад судалгааны зорилго оршино. Түүнчлэн бүс нутгийн хөгжлийн ялгаа, нөхцөл байдлыг илүү сайн ойлгох, бүсчлэлээр тогтвортой хөгжүүлэхэд ямар хүчин зүйлийг харгалзан үзэх шаардлагатайг тодорхойлоход чиглэгдсэн.

Уг судалгаанд эдийн засгийн өсөлт, инфляц, төсөв, хөрөнгө оруулалт, түүнчлэн эдийн засгийн зарим бодит салбарын үндсэн үзүүлэлт, хүн амын тоо, нягтрал, төрөлт, нас баралт, шилжих хөдөлгөөн, ажилгүйдэл, ядуурал, хүний хөгжлийн индекс зэрэг үзүүлэлтийг эдийн засгийн бүсүүдээр харуулсан.

Хэдийгээр сүүлийн жилүүдэд Монгол Улсын эдийн засаг өсөж байгаа ч хүн ам, үйлдвэрлэл, үйлчилгээ нийслэл Улаанбаатар хотод төвлөрч байгаагаас нийслэл болон орон нутаг дахь эдийн засгийн тэгш бус байдал нэмэгдэж, хот хөдөөгийн хөгжлийн ялгаатай байдал улам нэмэгдсээр байна. Манай улсын нийт хүн амын 46% (1 сая 463 мянга), идэвхтэй үйл ажиллагаа эрхэлж буй аж ахуйн нэгж, байгууллагын 64.2 % (50 467) нь нийслэл хотод төвлөрч байна. Энэхүү төвлөрөл, хөгжлийн тэгш бус байдлыг бууруулахад дунд, урт хугацаанд орон нутгийн эдийн засгийг идэвхжүүлж, тогтвортой хөгжлийг хангах нь нэн чухал бөгөөд бүсчлэлээр нэгдсэн тоо мэдээллийг цуглуулж, эрэлт хэрэгцээнд дүн шинжилгээ хийх, хөгжлийн стратегийг боловсруулах шаардлагатай байна.

Уг судалгааны өгөгдөл нь ҮСХ-ноос гаргаж байгаа албан ёсны статистикийн мэдээлэлд суурилсан.

I. ХҮН АМ, НИЙГМИЙН ҮНДСЭН ҮЗҮҮЛЭЛТ

1.1. Хүн ам

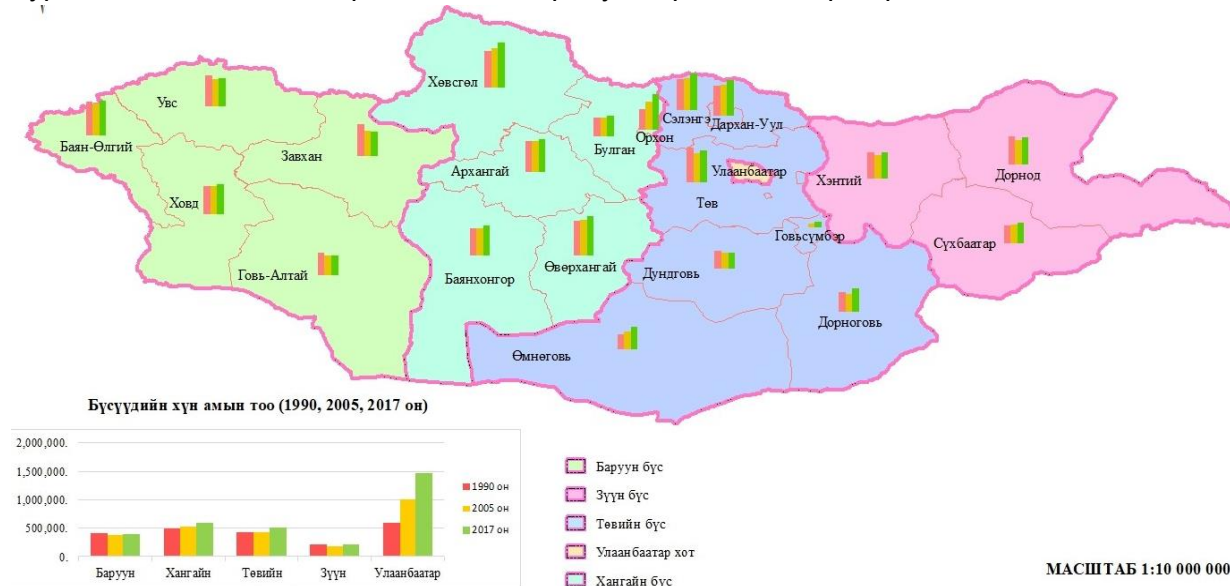
Манай улсын нийт хүн ам 2017 онд 3.2 саяд хүрч, 1990 онтой харьцуулахад жилд дунджаар 1.8 хувиар өссөн байна. Бүсээр авч үзэхэд нийт хүн амын 46.0 хувь нь Улаанбаатар, 18.7 хувь нь хангайн, 15.9 хувь нь төвийн, 12.6 хувь нь баруун, 6.8 хувь нь зүүн бүсэд оршин сууж байна.

Хүснэгт 1. Монгол Улсын хүн амын тоо, бүсээр, мянган хүнээр, 1990-2017 он

Бүс	1990	2000	2005	2010	2015	2016	2017	Хүн амын жилийн дундаж өсөлт, хувь 1990-2017
Бүгд	2153.5	2403.1	2551.1	2761.0	3057.8	3119.9	3177.9	1.8
Баруун бүс	426.1	413.7	383.9	357.1	390.6	393.1	400.7	-0.2
Хангайн бүс	491.1	550.2	526.9	521.8	577.2	582.9	593.7	0.8
Төвийн бүс	437.5	444.3	431.6	450.7	485.5	492.5	504.3	0.6
Зүүн бүс	212.6	200.2	192.8	187.0	208.2	211.0	216.2	0.1
Улаанбаатар	586.2	794.7	1015.9	1244.4	1396.3	1440.4	1463.0	5.5

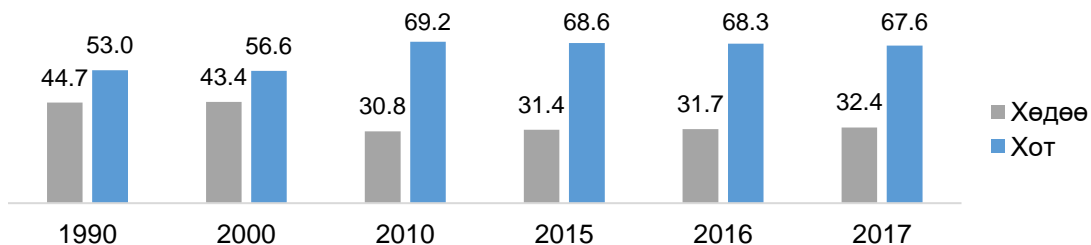
Монгол Улс 1990 оноос төвлөрсөн төлөвлөгөөт эдийн засгаас зах зээлийн эдийн засагт шилжсэнээр хөдөөгөөс хот суурин газарт хүн амын дотоод шилжих хөдөлгөөн эрчимжиж, 2000-2010 онд баруун бүсийн хүн ам жилд дунджаар 1.3 хувиар, зүүн бүсийнх 0.7 хувиар, хангайн бүсийнх 0.5 хувиар буурсан бол төвийн бүс болон Улаанбаатар хотын хүн ам 0.1- 5.5 хувиар өссөн байна. Харин 2010 оноос бүсүүдийн хүн амын тоо харьцангуй тогтмол өсөлттэй байна.

Зураг 1. Монгол Улсын хүн амын тоо, бүс нутгаар, мянган хүнээр, 1990-2017 он



2017 онд манай улсын нутаг дэвсгэрт оршин суугаа хүн амын 67.6 хувь нь буюу 2 146.7 мянга нь хот, суурин газарт, 32.4 хувь нь хөдөө амьдарч байгаа бөгөөд 1990 оноос хотын хүн амын эзлэх хувь 10.6 пунктээр өсөж, хөдөөгийн хүн ам 10.4 пунктээр буурсан байна.

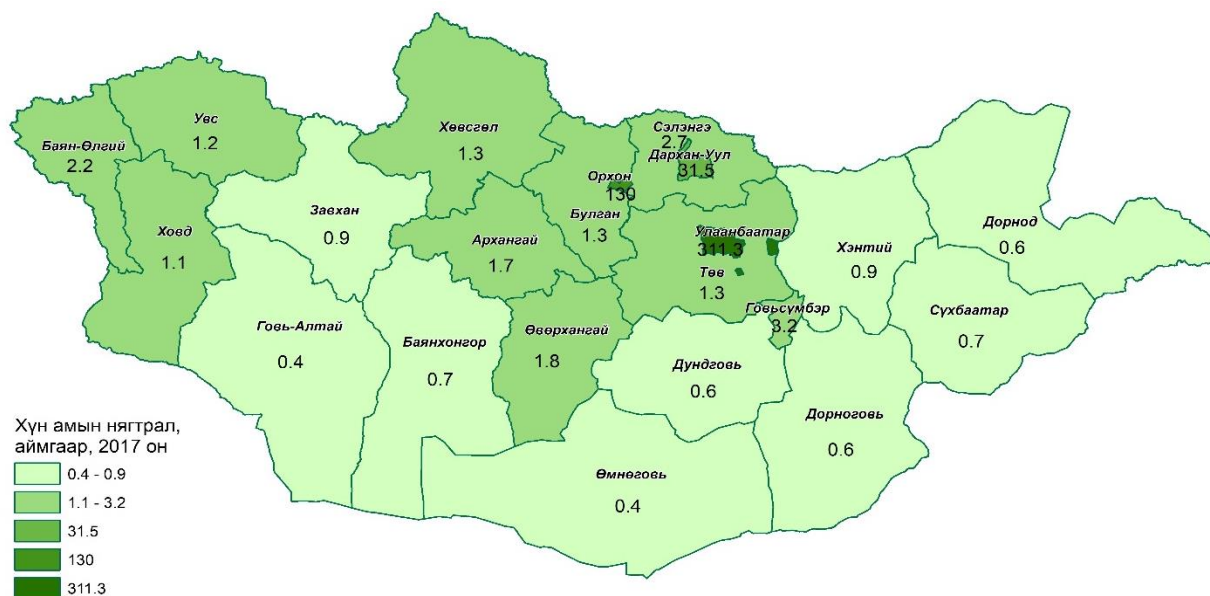
Зураг 2. Монгол Улсын хүн амын тоо, хот, хөдөөгөөр, дүнд эзлэх хувиар, 1990-2017 он



Бүс нутгаар авч үзвэл, Орхон, Дархан-Уул, Дорнод, Дорноговь аймгийн хүн амын талаас илүү хувь нь хот тосгонд амьдарч байна. Мөн хамгийн их хүн амтай Хөвсгөл аймгаас 10 дахин их хүн ам Улаанбаатар хотын нутаг дэвсгэрт оршин сууж байна.

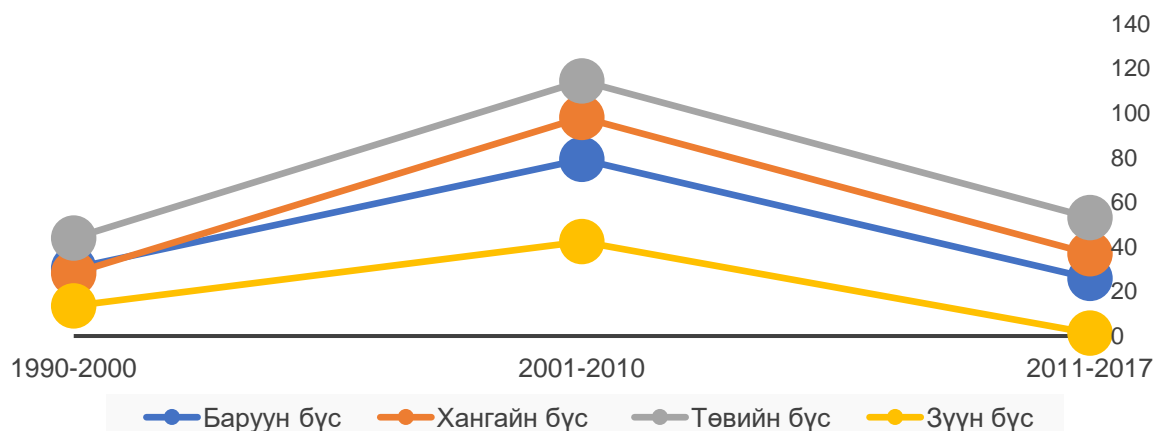
Хүн амын нягтралыг бүсээр авч үзэхэд Улаанбаатар хот нийт газар нутгийн 0.3 хувийг эзэлдэг байтал хүн амын тал хувь нь оршин сууж, 1км.кв нутаг дэвсгэрт ногдох хүний тоо 2017 онд 311.3 хүн байна. Төвөөс алслагдах тутам нягтаршил багасаж, Өмнөговь, Говь-Алтай аймагт 1км.кв нутаг дэвсгэрт 0.4 хүн оршин сууж байна.

Зураг 3. Хүн амын нягтрал, бүс нутгаар, 2017



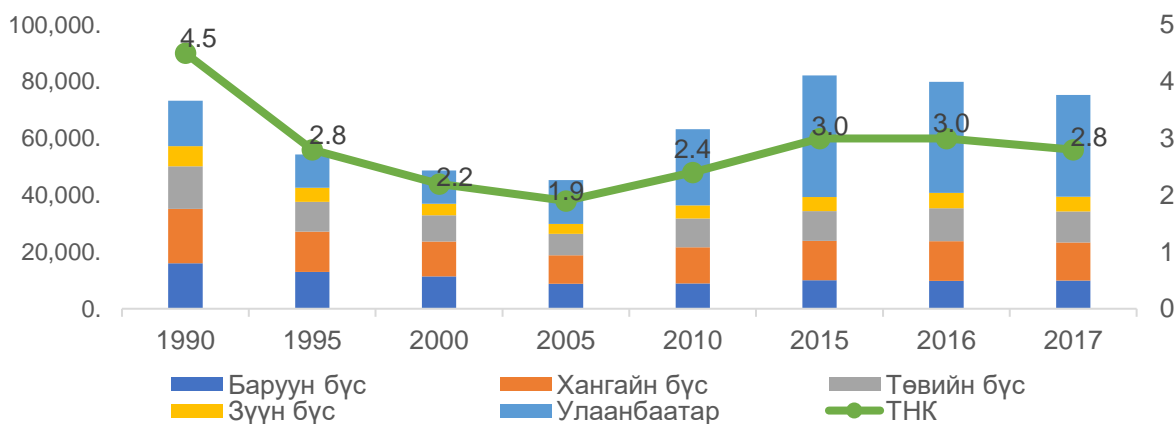
Улаанбаатар хотод шилжин ирсэн хүний тоо 1990-2000 онд 144.2 мянган хүн байсан бол 2001-2010 онд 311.0 мянган хүн болж, 2.2 дахин нэмэгдсэн байна. Харин 2011-2017 онд нийт 178.4 мянган хүн шилжин ирж, шилжих хөдөлгөөн аажмаар саарсан байна. Байршлаар авч үзэхэд нийт шилжин ирэгчдийн 37.5 хувь нь төвийн бүсээс, 26.4 хувь нь баруун бүсээс, 24.3 хувь нь хангайн бүсээс, 11.6 хувь нь зүүн бүсээс шилжин ирсэн байна. Бүс нутгаар авч үзэхэд Завхан, Архангай, Төв, Дорнод аймгаас шилжин ирэгчдийн тоо хамгийн их байна.

Зураг 4. Улаанбаатар хотод шилжин ирсэн хүн амын тоо, бүсээр, мянган хүнээр, 1990-2017 он



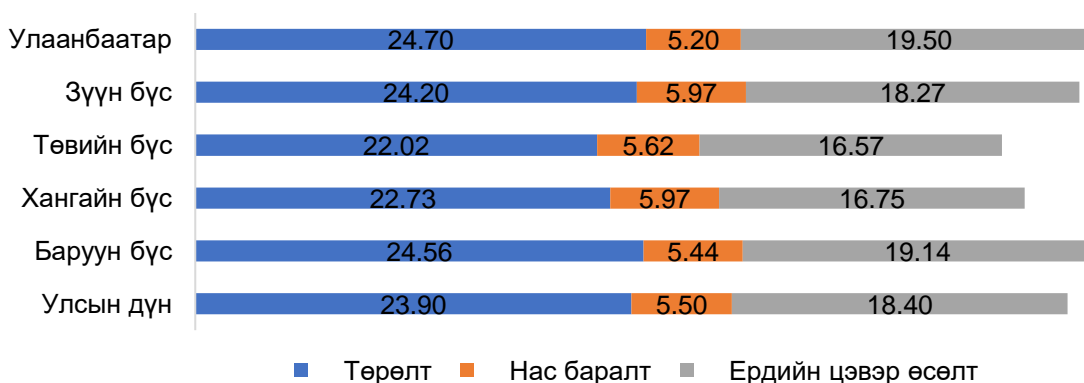
Монгол Улсын хүн амын төрөлт 1990 он хүртэл тасралтгүй өсөж, 1000 хүнд ногдох төрөлт 34.4 байсан бол 2005 онд 17.8 хувь болж, 2 дахин буурч хамгийн бага түвшинд хүрсэн байна.

Зураг 5. Монгол Улсын хүн амын төрөлт, төрөлтийн нийлбэр коэффициент, бүсээр, 1990-2017 он



Нэг эмэгтэйн амьдралынхаа туршид төрүүлэх хүүхдийн тоо 1990 онд 4.5 байсан бол 1995 онд 2.8, 2005 он 1.9 болж, 1990 оноос хоёр дахин буурсан байна. Хүн ам зүйд төрөлтийн нийлбэр коэффициент хамгийн багадаа 2.1 хувь байвал хүн ам нөхөн үржихүйн эргэн нөхөгдөх түвшин хангагдана гэж үздэг байна. Харин ТНК 2005 онд нөхөн үржихүйн эргэн нөхөгдөх түвшнээс доогуур 1.9 болтлоо буурсан нь Монгол Улсын түүхэн дэх хамгийн бага үзүүлэлт байна. Харин 2011 оноос хойш аажмаар өсөж, 2017 онд 2.8 болсон байна.

Зураг 6. Төрөлт, нас баралт, ердийн цэвэр өсөлт, 1000 хүнд ногдохоор, бүсээр 2017 он



1000 хүнд ногдох төрөлт, нас баралт, ердийн цэвэр өсөлтийн түвшинг 2017 оноор улсын дундажтай харьцуулахад төрөлтийн түвшин баруун, зүүн, Улаанбаатарын бүсэд 0.6-0.8 пунктээр дээгүүр байхад төв болон хангайн бүсэд 1.1-1.7 пунктээр доогуур байна. Харин нас баралтын түвшин зүүн, төв, хангайн бүсэд улсын дунджаас 0.1-0.4 пунктээр илүү байна. Хүн амын ердийн цэвэр өсөлтийн түвшин Улаанбаатар болон баруун бүсэд хамгийн их буюу 0.7-1.1 пунктээр дээгүүр байхад төв, хангайн бүсэд улсын дунджаас 1.8 пунктээр доогуур байна.

Төрөлтөөс тооцсон дундаж наслалт 2017 онд 69.9 жил болж, өмнөх оноос 0.3 жилээр нэмэгдсэн бөгөөд эмэгтэйчүүдийн дундаж наслалт 75.4, эрэгтэйчүүдийнх 65.9 жил болсон байна.

Хүн амын дундаж наслалт 2000 оноос өсөх хандлагатай болж, 2000-2017 онд 6.7 жилээр нэмэгдсэн байна.

Хүснэгт 2. Хүн амын дундаж наслалт, бүсээр, 2000-2017 он

Бүс	2000	2005	2010	2015	2016	2017
Улсын дундаж	63.2	65.2	68.0	69.9	69.6	69.9
Баруун бүс	62.9	64.6	68.7	70.7	70.6	70.8
Хангайн бүс	62.4	64.4	67.1	70.1	69.9	70.1
Төвийн бүс	64.4	66.0	68.6	72.0	71.8	71.8
Зүүн бүс	61.9	64.2	67.0	70.9	70.8	70.8
Улаанбаатар	64.6	65.9	68.3	71.8	71.5	71.5

Хангайн бүсийн хүн амын дундаж наслалт хамгийн бага буюу 70.1 жил, төвийн бүсийнх 71.8 жил байгаа нь хамгийн өндөр байна. Аймгаар авч үзэхэд дундаж наслалтаар хамгийн өндөр Дундговь /73.6/, Баян-Өлгий /73.1/, Говьсүмбэр /73.0/ буюу улсын дунджаас 3.2-3.9 жилээр илүү байхад Хөвсгөл /66.1/, Увс /68.8/, Дорнод /68.7/, Дархан-Уул /68.6/, Говь-Алтай /69.4/, Баянхонгор /69.2/ зэрэг аймгийнх улсын дунджаас 0.4-3.7 жилээр бага байна.

Хүснэгт 3. Хүн ам зүйн ачаалал, бүсээр 2017 он

Хүн ам зүйн ачаалал	Бүгд	Бүс				
		Баруун	Хангайн	Төвийн	Зүүн	Улаанбаатар
Хүүхэд (0-14)	45.9	50.4	45.2	45	46.3	45.3
Хөгшид (65+)	6.1	5.6	6.1	6.4	6.0	6.0
Улсын дундаж	52.0	56.0	51.3	51.4	52.3	51.3

Хүн ам зүйн ачаалал буюу хөдөлмөрийн насны 100 хүн амд ногдох тэжээлгэгчийн тоог бүсээр авч үзэхэд хөдөлмөрийн насны хүн амд ногдох ачаалал баруун болон зүүн бүсэд улсын дунджаас 0.3-4.0 хүнээр их байгаа бол хангайн болон төвийн бүс, Улаанбаатар хотод улсын дунджаас 0.6-0.7 хүнээр бага байна.

Хүснэгт 4. Хүн амын хэтийн шинэчилсэн тооцоо, бүсээр, 2015-2045 он

	Хүн амын тоо				Жилийн дундаж өсөлтийн хувь		
	2015	2025	2035	2045	2015-2025	2025-2035	2035-2045
Улсын дүн	3 026 871	3 662 221	4 246 151	5 010 310	2.10	1.59	1.80
Баруун бүс	384 533	422 537	470 360	544 547	0.99	1.13	1.58
Хангайн бүс	574 299	624 745	669 796	752 555	0.88	0.72	1.24
Төвийн бүс	482 264	507 620	526 418	576 915	0.53	0.37	0.96
Зүүн бүс	206 298	221 890	236 961	267 605	0.76	0.68	1.29
Улаанбаатар	1 379 478	1 885 429	2 342 615	2 868 689	3.67	2.42	2.25

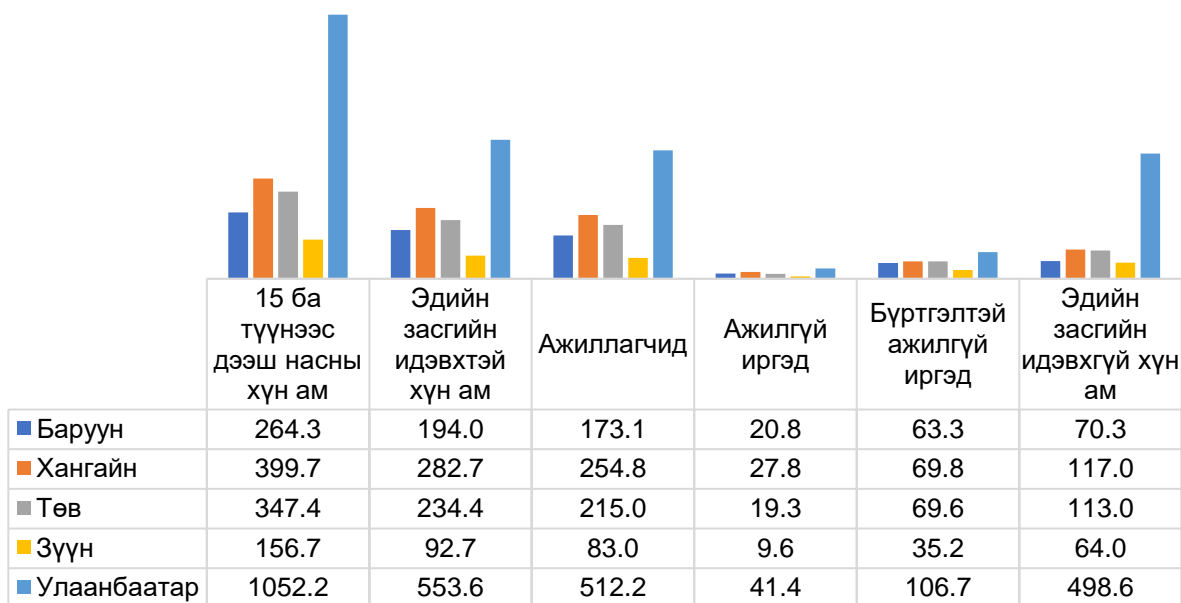
Хүн ам, орон сууцны 2015 оны завсрын тооллогын дүнд суурилсан хүн амын 2015-2045 оны шинэчилсэн хэтийн тооцооны дундаж хувилбараар бүсийн хүн амын тоо тогтмол өсөх хандлагатай байна. Энэ нь хүн амын төрөлтийн түвшинг өндөр тооцоолсонтой холбоотой байна. Хүн амын жилийн дундаж өсөлт 2035-2045 онд баруун бүсэд 1.58 хувь, зүүн бүсэд 1.29 хувь, хангайн бүсэд 1.24 хувь, төвийн бүсэд 0.96 хувь, болж өсөхөөр байна. Харин Улаанбаатар 2.25 хувь болж буурахаар байна.

1.2. Хөдөлмөр эрхлэлт, ажилгүйдэл, ядуурал

Бүс нутгийн эдийн засгийн хөгжил иргэдийнх нь аж байдал, амьжиргааны ерөнхий түвшин нь хүн амынхаа ажил эрхлэлтийн түвшинтэй холбоотой байдаг. Ажиллах

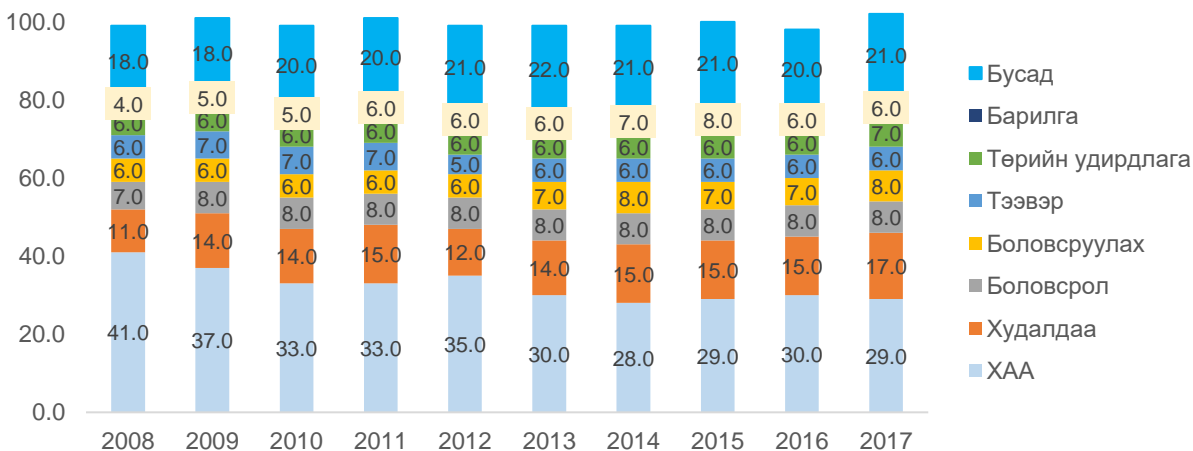
хүчний 2017 оны судалгаагаар 15, ба түүнээс дээш насны нийт хүн амын 61.0 хувь нь эдийн засгийн идэвхтэй хүн ам, тэдгээрийн 1 238.1 мянга нь ажиллагчид, 118.9 мянга нь ажилгүй иргэд байна.

Зураг 7. 15 түүнээс дээш насны хүн амын хөдөлмөр эрхлэлтийн байдал, бүсээр, 2017 он



Ажил хөдөлмөр эрхэлж буй нийт ажиллагчдын 41.4 хувь нь Улаанбаатар, 58.6 хувь нь орон нутагт ажиллаж байгаагаас хангайн болон төвийн бүс, Улаанбаатарт нийт ажиллагчдын 79.4 хувь ногдож байгаа нь ажиллагчдын төвлөрөл төвийн бүсэд илүү байгааг харуулж байна.

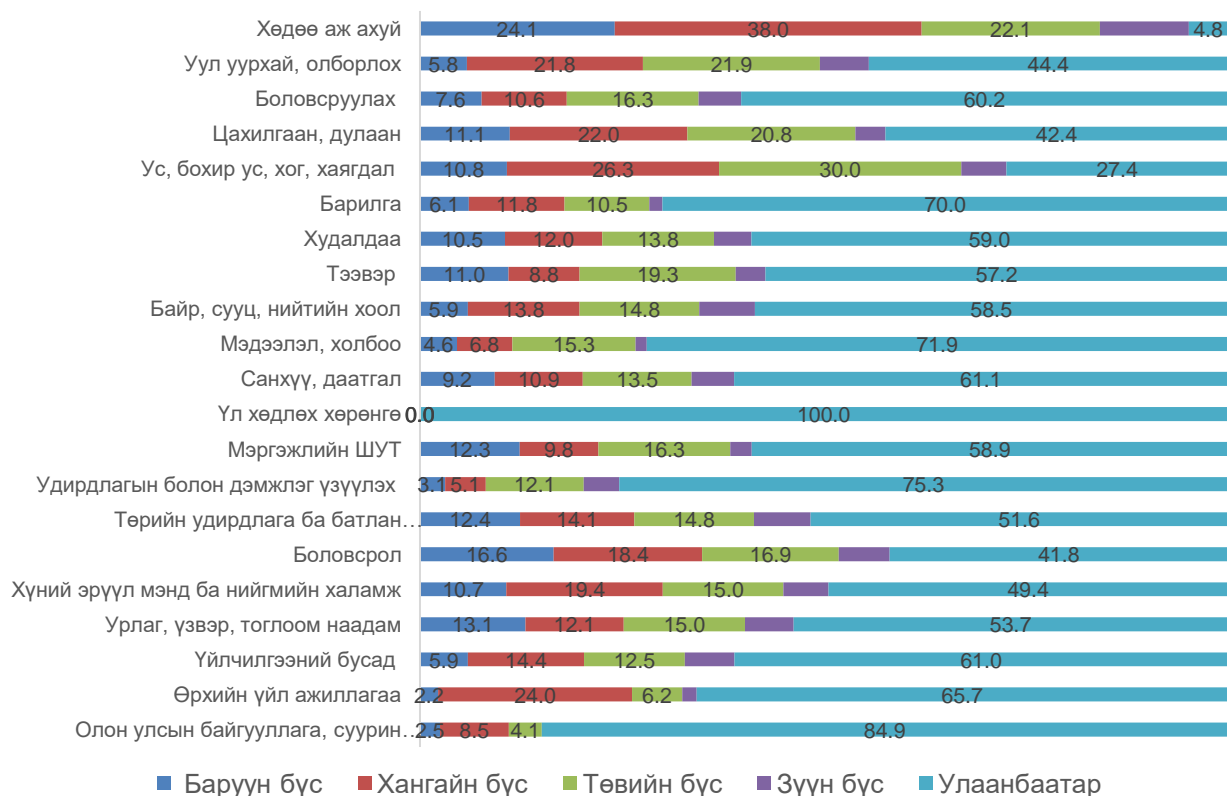
Зураг 8. Ажиллагчдын тооны өсөлт, бууралт, хувиар, 2008-2017 он



Ажиллагчдын тоо 2008-2017 онд жилд дунджаар 1 сая 61 мянга байгаа бөгөөд 80 орчим хувь нь дараах салбаруудад ногдож байна. Үүнд: Хөдөө аж ахуйн салбарт нийт ажиллагчдын 34.0 хувь, худалдааны салбарт 14.0 хувь, боловсролын салбарт 8.0 хувь, боловсруулах үйлдвэрлэлийн салбарт 7.0 хувь, тээврийн салбарт 6.0 хувь, төрийн удирдлага ба батлан хамгаалахын салбарт 6.0 хувь, барилгын салбарт 5.0 хувь, бусад салбарт 20.0 хувь тус тус ногдож байна. Нийт ажиллагчдын тоонд ХАА салбарт ажиллагчдын эзлэх хувь 2008 онд 41.0 хувь байсан бол 2010 онд 33.0 хувь болж, 8.0 пунктээр буурсан байна. Энэ нь 2009-2010 оны зуданд нийт мал сүргийн 23.4 хувь нь хорогдуулсантай холбоотой байна. Харин худалдааны салбарын ажиллагчдын эзлэх хувь 2008 онд 11.0 хувь байсан бол 2009 оноос эхлэн аажмаар өсөж, 2017 онд 17.0 хувь болсон байна.

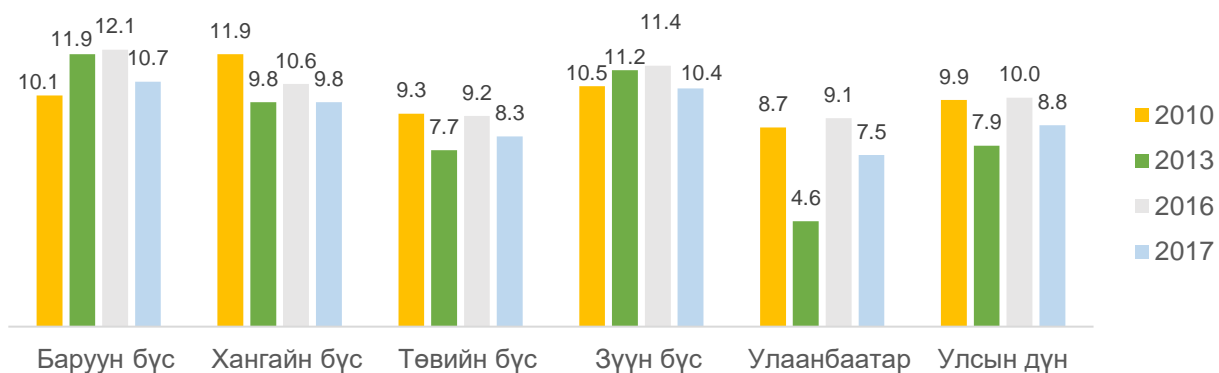
Бүсээр авч үзэхэд ХАА-н салбарт нийт ажиллагчдын 38.0 хувь хангайн, 24.1 хувь баруун, 22.1 хувь нь төвийн, 11.0 хувь нь зүүн, 4.8 хувь нь Улаанбаатарын бүсэд ногдож байхад боловсруулах үйлдвэрлэлийн салбарт ажиллагчдын 5.8 хувь нь баруун бүсэд, 21.8 хувь нь төвийн бүсэд, 21.9 хувь нь хангайн бүсэд, 6 хувь нь зүүн бүсэд, 44.4 хувь нь Улаанбаатарын бүсэд ногдож байна.

Зураг 9. Ажиллагчид, эдийн засгийн үйл ажиллагааны салбараар, бүсээр, дүнд эзлэх хувиар, 2017 он



Ажилгүйдлийн түвшин 2010 онд улсын дундаж 9.9 хувь байсан бол 2013 онд 7.9 хувь болж 2.0 пунктээр буурсан боловч 2016 онд ажилгүйдлийн түвшин 10.0 хувь болж 2013 онтой харьцуулахад 2.1 пунктээр өссөн байна.

Зураг 10. Ажилгүйдлийн түвшин, бүсээр, хувиар, 2010- 2017 он



Байршлаар авч үзэхэд 2017 онд баруун бүсэд хамгийн өндөр 12.1 хувь болж улсын дунджаас 2.1 пунктээр дээгүүр байхад Улаанбаатар хамгийн бага 9.1 хувь буюу улсын дунджаас 0.9 пунктээр доогуур байна. Харин аймгаар авч үзвэл хамгийн өндөр Орхон 23.5 хувь, Өмнөговь 16.4 хувь, Дархан-Уул 14.2 хувь, Ховд, Увс, Баян-өлгий, Сүхбаатар зэрэг аймгууд улсын дунджаас 1.3-14.2 пунктээр дээгүүр байна.

Харин ажилгүйдлийн түвшин хамгийн бага Төв 3.2 хувь, Завхан, Дорноговь 4.4 хувь буюу улсын дунджаас 5.6 пунктээр доогуур байна.

Зураг 11. Ажилгүйдлийн түвшин, бүс нутгаар, хувиар, 2017 он



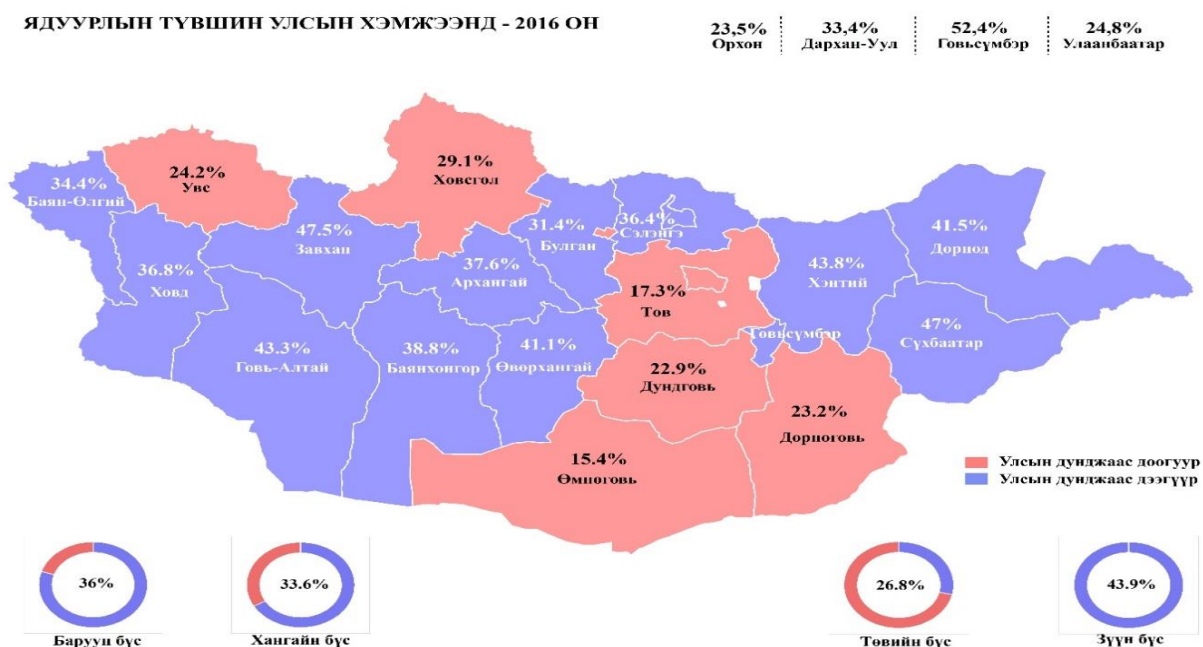
Ажилгүйдлийн түвшин өндөр байна гэдэг нь нийгмийн хуримтлал багасаж, үйлдвэрлэл эдийн засгийн хөгжил хоцрогдож, ядуурал нэмэгдэж байгааг харуулдаг. Ядуурлын түвшин 2010 онд 38.8 хувь болж, 2003 онтой харьцуулахад 2.7 пунктээр нэмэгдсэн байна. Хэдийгээр ядуурлын түвшин 2014 онд 21.6 хувь болж, 2010 оноос 17.2 пунктээр буурсан боловч 2016 онд 29.6 хувь болж, 2014 оноос 8.0 пунктээр өсжээ.

Хүснэгт 5. Ядуурлын хамралтын хүрээ, бүсээр, 2003- 2016 он

	2003	2008	2010	2012	2014	2016
Баруун бүс	51.1	47.1	52.7	32.3	26.0	36.0
Хангайн бүс	38.7	46.6	51.9	38.5	25.3	33.6
Төвийн бүс	34.4	30.7	29.9	28.2	22.2	26.8
Зүүн бүс	34.5	46.7	42.3	33.4	31.4	43.9
Улаанбаатар	27.3	21.9	31.2	19.9	16.4	24.8
Улсын дундаж	36.1	35.2	38.8	27.4	21.6	29.6

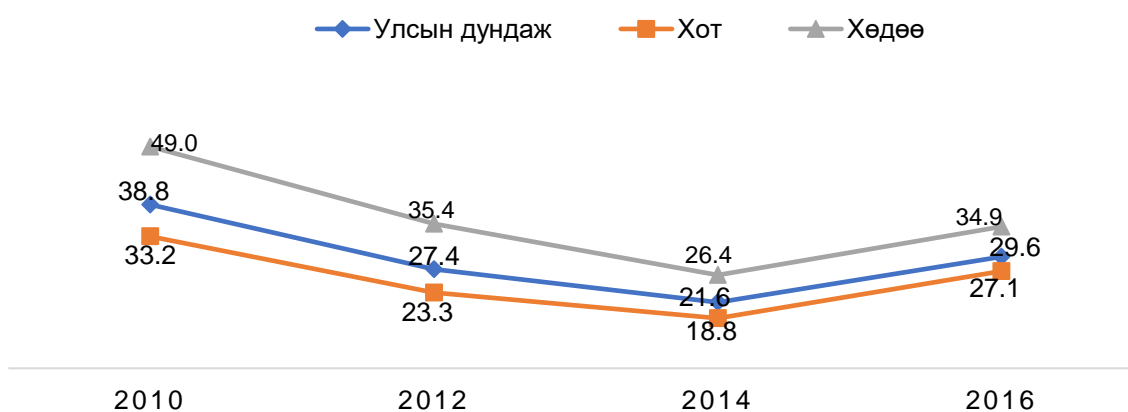
Судалгааны дүнгээс харахад төвийн бүс ядууралд бага өртөж байхад 2010 онд хангайн болон баруун бүсэд ядуурлын түвшин өсөж, хүн амын талаас илүү хувь нь ядуу байсан. Зүүн бүсэд хүн амын тавны хоёр хувь нь ядуу байгаа боловч 2008-2010 онд энэ бүс нутгийн ядуурлын түвшин буурах хандлагатай байсан. Улаанбаатар болон төвийн бүсэд 2016 онд ядуурал хамгийн бага буюу улсын дунджаас 2.8-4.8 хувиар доогуур буюу нийт хүн амын 24.8-26.8 хувь нь ядуу байхад баруун, хангайн болон зүүн бүсэд ядуурлын түвшин хамгийн их буюу улсын дунджаас 4.0-14.3 хувиар дээгүүр буюу нийт хүн амын 33.6-43.9 хувь нь ядуу байна.

Зураг 12. Ядуурлын түвшин, бүс нутгаар, хувиар, 2016 он



Аймгаар авч үзэхэд баруун бүсээс Увс аймаг ядуурлын түвшин бага буюу 24.2 хувь, бусад 4 аймгаас Завхан аймагт ядуурал хамгийн их буюу 47.5 хувь байна. Хангайн бүсээс Орхон аймаг ядуурлын түвшин бага буюу 23.5 хувь, Өвөрхангай аймагт ядуурал хамгийн их буюу 41.1 хувь байна. Төвийн бүсээс Өмнөговь аймаг ядуурал бага буюу 15.4 хувь, харин Говьсүмбэр аймагт ядуурал хамгийн их буюу 52.4 хувь байна. Харин зүүн бүсийн 3-н аймгийн хувьд ядуурлын түвшин ойролцоо буюу 41.5-47.0 хувь буюу Сүхбаатар аймагт ядуурал хамгийн өндөр 47.0 хувь байна. Улсын хэмжээнд нийт аймгуудын ядуурлын түвшинг харвал Увс, Хөвсгөл, Төв, Дорноговь, Дундговь, Өмнөговь аймгуудын хамралтын хүрээ нь улсын дунджаас доогуур байна.

Зураг 13. Ядуурлын түвшин, хот, хөдөөгөөр, хувиар, 2010- 2016 он



Ядуурлын түвшинг хот, хөдөөгөөр авч үзэхэд 2010 онд хөдөөгийн ядуурлын түвшин 49.0 хувь болж улсын дунджаас 10.2 пунктээр өндөр байсан бол хотод ядуурлын түвшин 33.2 хувь болж, улсын дунджаас 5.6 пунктээр доогуур байв. Тухайн үед ядуурал өсөхөд эдийн засгийн гол эх үүсвэр хөдөө аж ахуйн салбар тэр дундаа мал аж ахуйн салбар байгаль, цаг уурын нөлөөллөөс (ган, зуд) их хэмжээний хохирол учирснаар, хөдөөгийн хүн амын 49.0% нь ядуу буюу нийгмийн эмзэг бүлэгт хамрагдсантай холбоотой байна.

Нэг хүнд ногдох сарын хэрэглээ 2016 онд улсын дунджаар 236.3 мянган төгрөг байсан 2014 оноос 11.9 хувиар, хотод 14.1 хувиар, хөдөөд 8.8 хувиар хүн амын хэрэглээ 8.8-14.1 хувиар буурсан нь ба хотын хэрэглээ хөдөөтэй харьцуулахад илүү бууралттай байсан байна. Бүсүүдээр авч үзэхэд дундаж хэрэглээ бүх бүсэд буурсны дотор зүүн бүсэд хамгийн их, төвийн бүсэд хамгийн бууралттай байна.

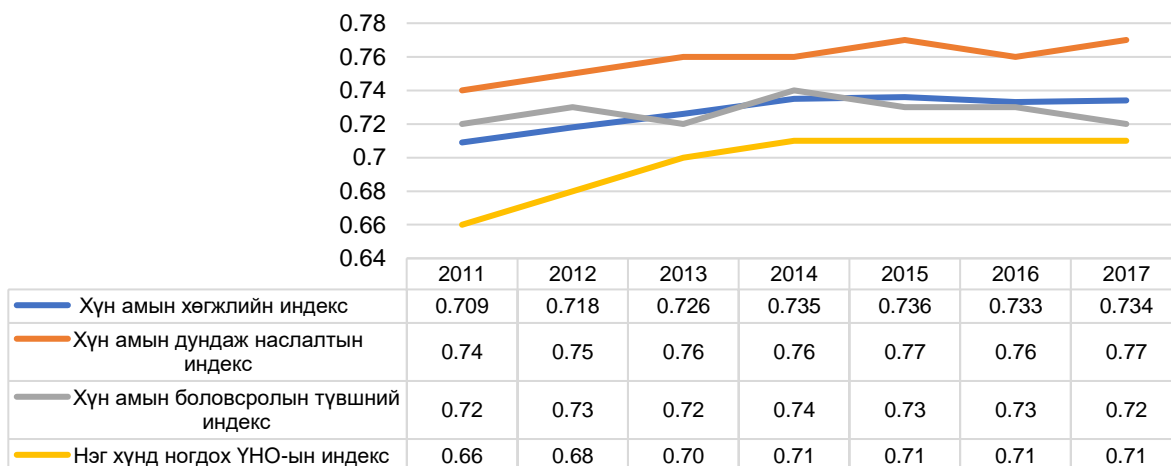
Хүснэгт 6. Нэг хүнд ногдох бодит хэрэглээ, төгрөгөөр, 2014-2016 он

	2014	2016	Өсөлт
Улсын дундаж	268 069	236 288	-11.9
Хот	290 123	249 102	-14.1
Хөдөө	229 471	209 260	-8.8
Баруун	232 646	198 561	-14.7
Хангайн	233 923	213 864	-8.6
Төв	262 308	245 333	-6.5
Зүүн	224 516	185 222	-17.5
Улаанбаатар	305 380	261 826	-14.3

1.3. Хүний хөгжлийн индекс

Бүсийн өрсөлдөх чадварыг харуулах гол үзүүлэлт бол хүний хөгжлийн индекс юм. Хүний хөгжлийн индекс нь хүний чадавхийн хөгжлийг харуулах бөгөөд эрүүл саруул байж, урт удаан наслах; эрдэм мэдлэг эзэмших; амьжиргааны зохистой нөхцөлд аж төрөх гэсэн хүний амьдралын үндсэн гурван хэмжигдэхүүнийг илэрхийлнэ. Дэлхийн банкнаас хэрэгжүүлсэн Олон улсын өртгийн зэрэгцүүлэлтийн хөтөлбөр-2011-ийн хүрээнд улс орнуудын худалдан авах чадварын паритетыг шинэчилсэн аргачлалын дагуу тооцсоноор ХХИ нь 2011 он 0.709 байсан бол 2017 онд 0.734 болж, 3.5 хувиар өссөн байна.

Зураг 14. Хүний хөгжлийн бүрэлдэхүүн индексүүд, 2011-2017 он

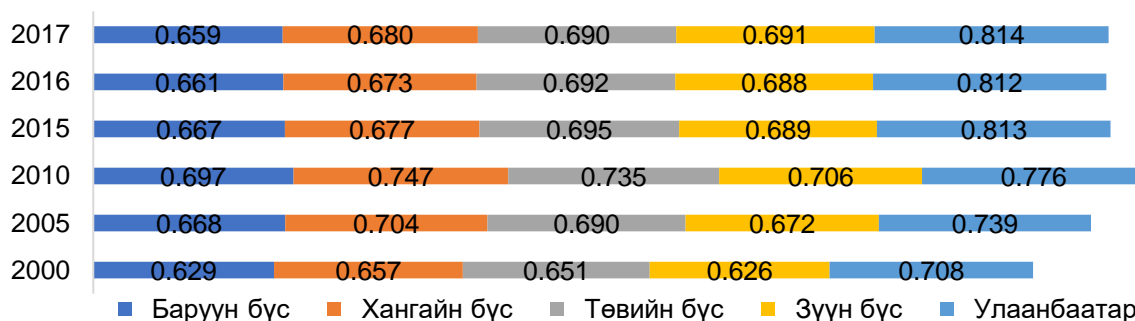


Төрөлтөөс тооцсон дундаж наслалт 2011 онд 74 жил байсан бол 2017 онд 77 жил болж уртассан нь 1990 оноос хойш нялхсын болон хүүхдийн эсэн мэнд амьдрах чадвар сайжирсны үр дүн юм. Боловсролын түвшний индекс 2011-2013 онд буурсан нь түүний бүрэлдэхүүн үзүүлэлтүүд болох "сургуульд суралцсан дундаж хугацааны индекс" болон "сургуульд суралцах дундаж хугацааны индекс"-т маш бага гарсантай

холбоотой. Нэг хүнд ногдох ҮНО-ын индексийн өсөлт нь ХХИ-ийн 2011-2017 оны өсөлтөд хамгийн их хувь нэмэр оруулсан байна.

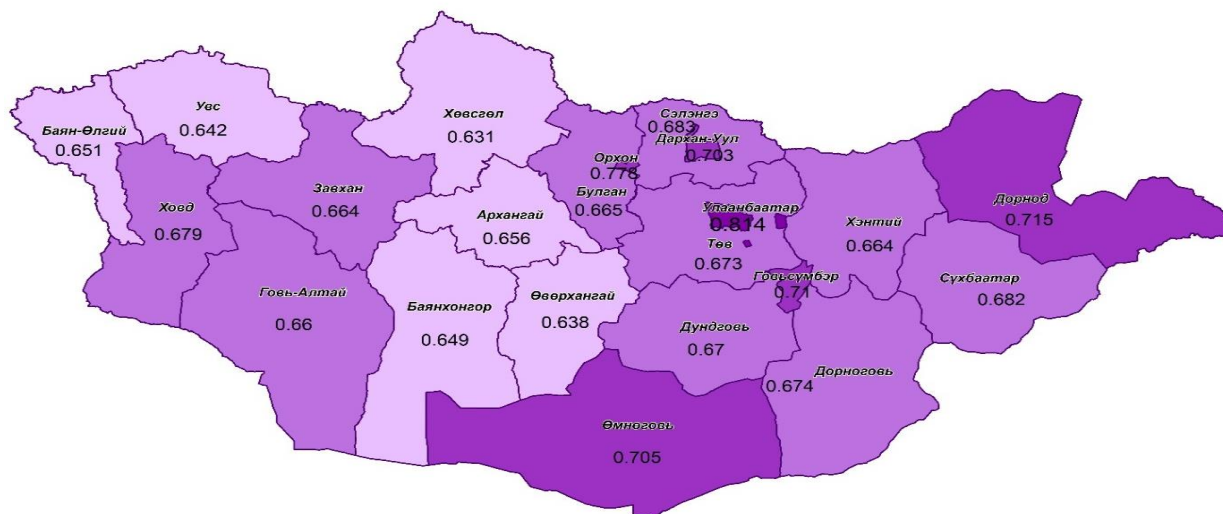
Хүний хөгжлийн индексийг бүсээр авч үзэхэд Улаанбаатар болон төвийн бүс 2005-2010 онд өссөн нь бусад бүстэй харьцуулахад худалдан авах чадварын паритетаар илэрхийлсэн нэг хүнд ногдох ДНБ-ий хэмжээ тогтвортой өссөнтэй холбоотой. Манай улсын нийт хүн амын 2017 оны байдлаар 46.0 хувь нь оршин суудаг Улаанбаатар хотын ХХИ хамгийн өндөр 0.814 буюу улсын дунджаас 0.08 пунктээр дээгүүр байхад хүн амын 7.0 хувь нь амьдардаг зүүн бүсэд 0.691, төвийн бүсэд 0.690, хангайн бүсэд 0.680 байна. Харин баруун бүсэд хамгийн бага буюу 0.659 байна.

Зураг 15. Хүний хөгжлийн индекс, бүсээр, 2000-2017 он

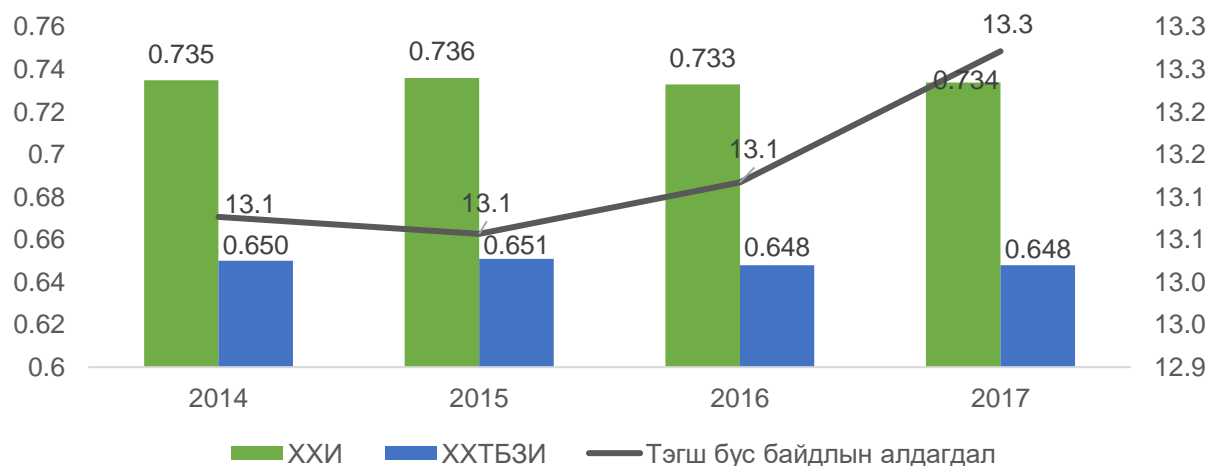


Аймгаар авч үзэхэд Орхон аймаг 0.778 буюу улсын дунджаас 0.044 нэгжээр дээгүүр байхад Хөвсгөл аймаг хамгийн бага 0.631 буюу 0.103 нэгжээр доогуур байна.

Зураг 16. Хүний хөгжлийн индекс, бүс нутгаар, 2017 он



Зураг 17. ХХИ, ХХТБЗИ ба тэгш бус байдлын алдагдал, 2014-2017 он



Тэгш бус байдлын нөлөөллийг тооцсон, ХХИ 2017 онд 0.648 болж, тэгш бус байдлын нөлөөллийг тооцоогүй ХХИ-ийн индекстэй харьцуулахад 0.086 нэгжээр бага байна. Энэ нь тэгш бус байдлаас шалтгаалсан ХХИ-ийн алдагдсан боломж улсын дунджаар 13.3 хувь байгааг харуулж байна.

Хүснэгт 7. ХХИ, ХХТБЗИ ба тэгш бус байдлаас шалтгаалсан алдагдсан боломж, бүсээр, 2017 он

	ХХИ	ХХТБЗИ	Алдагдсан боломж %
Баруун бүс	0.659	0.577	14.2
Хангайн бүс	0.680	0.602	13.0
Төвийн бүс	0.690	0.608	13.5
Зүүн бүс	0.691	0.608	13.7
Улаанбаатар	0.814	0.724	12.4

Тэгш бус байдлаас шалтгаалсан, ХХИ-ийн алдагдсан боломж баруун бүсэд хамгийн их буюу 14.2 хувь, Зүүн бүсэд 13.7, Төвийн бүсэд 13.5 хувь байна.

II. ЭДИЙН ЗАСГИЙН ҮНДСЭН ҮЗҮҮЛЭЛТ

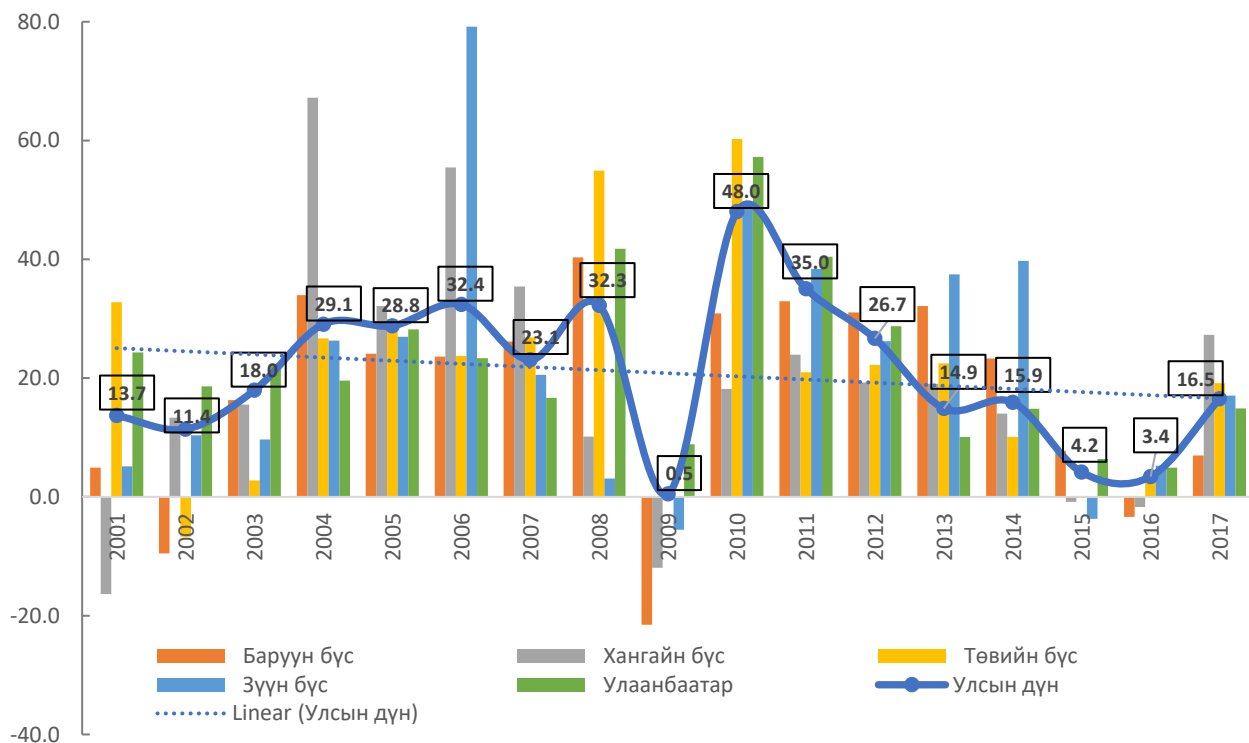
2.1. Эдийн засгийн өсөлт, бууралт

Бүсийн ДНБ-ээр бүсийн эдийн засгийн хөгжлийн түвшин, эдийн засгийн бүтэц, эдийн засгийн үр ашгийг илэрхийлэх бол бүсийн хүн амын амьжиргааны түвшин, бүсийн тэгш бус байдлыг нэг хүнд ногдох бүсийн ДНБ-ээр тооцож, илэрхийлэх боломжтой. Одоогийн байдлаар бүсийн ДНБ нь зөвхөн **оны үнээр** тооцогдож байна.

Манай улсын оны үнээр тооцсон ДНБ-ий хэмжээ 2000 оноос хойш уул уурхайн салбарын олборлолт, үйлдвэрлэлээс ихээхэн хамаарч эрчимтэй өсөж, 2010 онд хамгийн өндөр буюу 48.0 хувиар өссөн. Гэвч эдийн засгийн өсөлт 2011 оноос эхлэн буурч, 2016 онд 3.4 хувь болж, 2017 оноос дахин сэргэсэн байна.

ДНБ-ий өсөлтийг бүсээр авч үзвэл хамгийн их өсөлттэй байсан 2010 онд төвийн бүс (60.3%), Улаанбаатар (57.2%), зүүн бүс (49.0%) өссөн нь улсын түвшнээс давсан өсөлтийг харуулж байна. Харин 2017 онд хангайн бүс (27.3%) хамгийн их, баруун бүс (7.0%) хамгийн бага өсөлттэй байна.

Зураг 18. ДНБ-ий жилийн өсөлт, бууралт, хувиар, бүсээр, 2001-2017 он

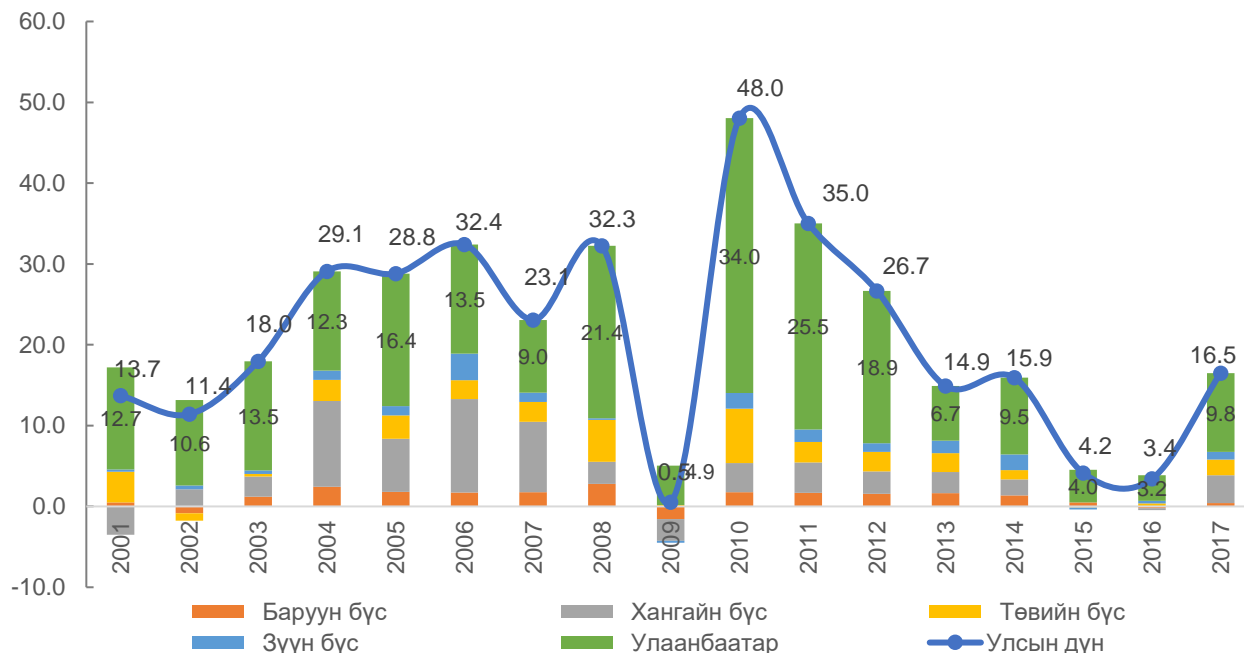


Хэдийгээр бүсүүдийн ДНБ өссөн ч уг өсөлт нь улсын нийт өсөлтийг хэрхэн бүрдүүлж байгааг бүсүүдийн оролцоогоор нь илэрхийлнэ. 2017 оны ДНБ-ий 16.5 хувийн

өсөлтийн 9.8 пунктийг Улаанбаатар, 3.4 пунктийг хангайн бүс, 1.9 пунктийг төвийн бүс, 1.0 пунктийг зүүн бүс, 0.4 пунктийг баруун бүс бүрдүүлсэн байна.

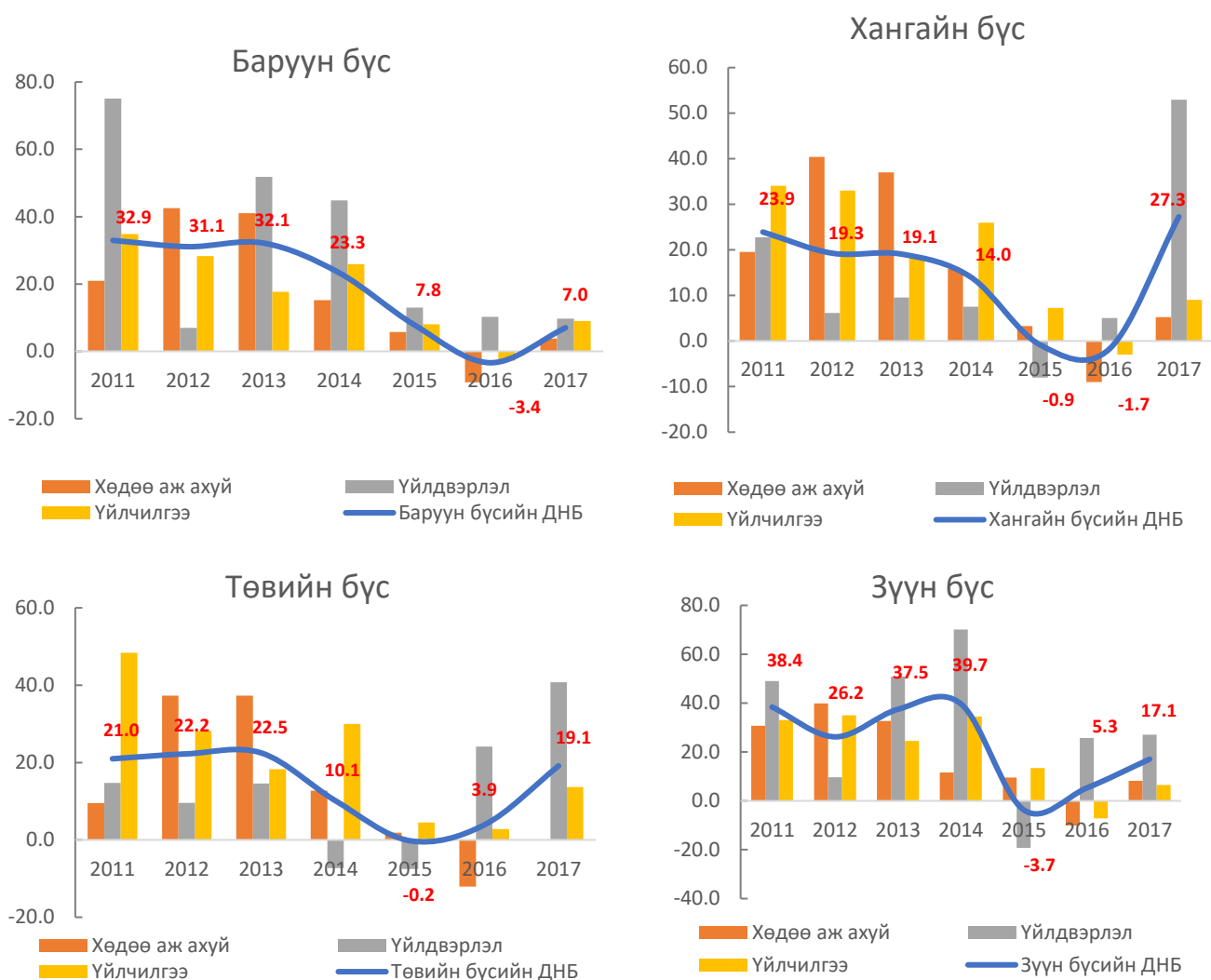
ДНБ-д бүсүүдийн оролцооны хувийг авч үзэхэд Улаанбаатар ДНБ-ий жилийн өсөлтийн талаас илүү хувийг бүрдүүлж байгаа бөгөөд 2001-2009 онд дунджаар нийт өсөлтийн 63.3 хувийг бүрдүүлж байсан бол энэ үзүүлэлт сүүлийн жилүүдэд улам өссөнөөр 2010-2017 онд дунджаар 71.0 хувь болсон байна.

Зураг 19. ДНБ-ий жилийн өсөлтөд бүсүүдийн оролцоо (%), 2001-2017 он



Бүсүүдийн ДНБ-ий өсөлтийг эдийн засгийн салбаруудаар авч үзвэл, баруун болон хангайн бүсийн салбаруудын өсөлт тогтвортой биш, өсөлтийг бүрдүүлж байгаа салбарууд нь жил бүр өөр өөр байна. Дараах зургаас харахад баруун болон хангайн бүсийн 2012 оноос бусад жилүүдэд үйлдвэрлэлийн салбарын өсөлтийн хувь өндөр байгаа хэдий ч нийт бүсийн өсөлтийн 30-аас доош хувийг бүрдүүлж байна. Эдгээр бүсийн өсөлт нь үндсэндээ хөдөө аж ахуй, үйлчилгээний салбараас бүрдэж байна. Харин төвийн болон зүүн бүсийн хувьд эдийн засгийн нөхцөл байдал үйлдвэрлэлийн салбараар ихээхэн хамааралтай дүр харагдаж байна. 2015 онд үйлдвэрлэлийн салбар бууралттай гарснаар эдийн засаг бууралттай гарсан байна. Эндээс үзэхэд бүсийн хөгжил нь төрөлжсөн биш байгаа бөгөөд тухайн жилийн тэргүүлэх чиглэл, хөрөнгө оруулалт, уул уурхайн салбарын үйлдвэрлэл болон гадны хүчин зүйл болох байгаль, цаг агаарын байдал зэргээс шууд хамааралтай хэвээр байна.

Зураг 20. Бүсүүдийн ДНБ-ий өсөлт, бууралт, эдийн засгийн салбараар, хувиар, 2011-2017 он



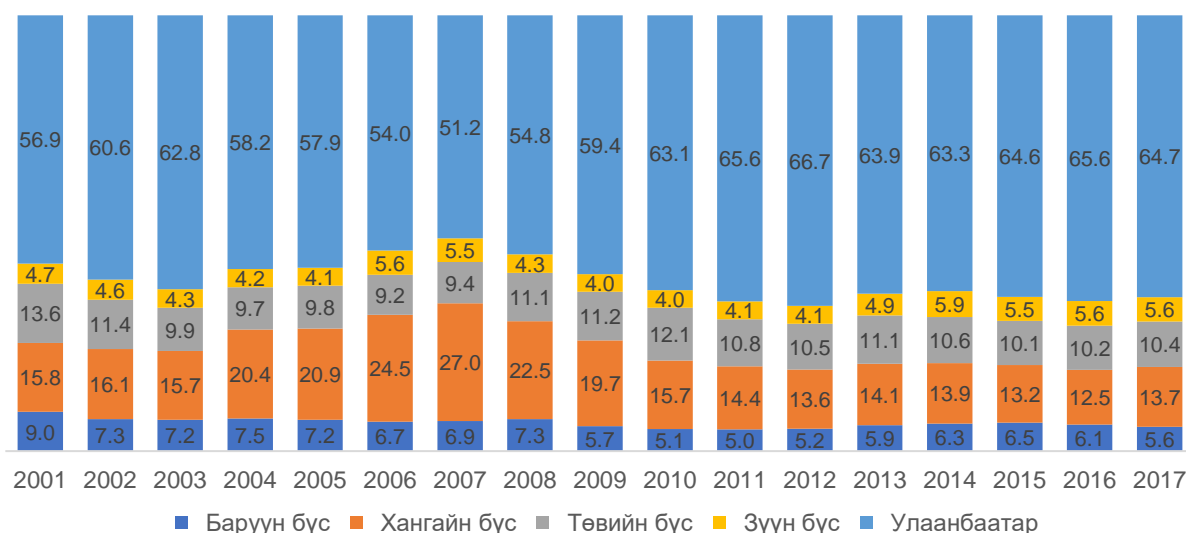
2.2. Эдийн засгийн бүтэц

Эдийн засгийн бүтцээр нь улс орны хөгжлийн түвшинг тодорхойлдог. Улсын хэмжээнд ДНБ-ийхээ 20 гаруй хувийг уул уурхайгаас бүрдүүлж байгаа нь уул уурхайгаас хараат улс болон хувирсанг харуулж байгаа бөгөөд эдийн засгийн бүтцэд ихээхэн өөрчлөлт орсон. Бүтцийн энэ гажуудал нь манай улсын тогтвортой хөгжилд сөргөөр нөлөөлж байгаа төдийгүй хөгжлийн түвшин үйлдвэрлэл, дэд бүтцийн бүтээн байгуулалтаар тодорхойлогддог үе шатаас ухарч уламжлалт аж ахуй, уул уурхайн олборлолт гэсэн үе шатанд орж байна. Энэ нь уул уурхайн түүхий эд экспортлогч улс болсон гэсэн үг юм.

ДНБ-ий бүтцийг бүсээр авч үзвэл эдийн засгийн харьяатын зарчмын дагуу дийлэнх хувь нь Улаанбаатарт ногдож, үйлдвэрлэл явагдаж байгаа бүс нутгийн эдийн засагт төдийлөн хувь нэмрээ оруулахгүй байгаа нь харагдаж байна.

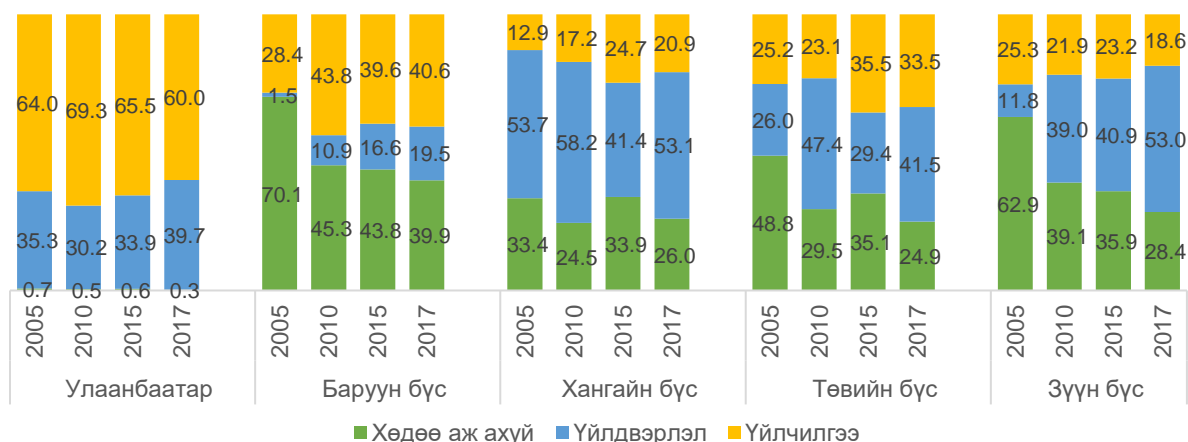
Нийт ДНБ-ий дийлэнх хувийг Улаанбаатар бүрдүүлж байна. Тухайлбал, 2001-2010 онуудын дунджаар Улаанбаатар 57.9 хувь, хангайн бүс 19.8, төвийн бүс 10.7 хувь, баруун бүс 7.0 хувь, зүүн бүс 4.5 хувийг эзэлж байсан бол 2011-2017 онуудын дунджаар Улаанбаатарын эзлэх хувь 7.0 пунктээр, зүүн бүсийнх 0.6 пунктээр өсөж, бусад бүсийнх буурсан хандлагатай байна.

Зураг 21. ДНБ-д бүсүүдийн эзлэх хувь, 2001-2017 он



Бүсүүдийн ДНБ-ий салбаруудын бүтцийг авч үзвэл, 2005 онд баруун бүсийн ДНБ-ий 70 гаруй хувийг ХАА-н салбар бүрдүүлж байсан бол үйлдвэрлэл, үйлчилгээний салбар өргөжсөнөөр 2017 онд ХАА-н салбарын эзлэх хувь 39.9 болсон байна. Зүүн бүсийн хувьд 2005 онд ХАА-н салбарын эзлэх хувь 62.9 хувь байсан бол 2017 онд үйлдвэрлэлийн салбар 53.0 хувь байна. Хангайн бүсийн хувьд 2005-2017 онд салбаруудын бүтэц төдийлөн өөрчлөгдөөгүй байна. Төвийн бүсийн хувьд үйлдвэрлэлийн салбарын эзлэх хувь өссөг хандлагатай байна.

Зураг 22. ДНБ-д салбаруудын эзлэх хувь, бүсээр, 2005-2017 он

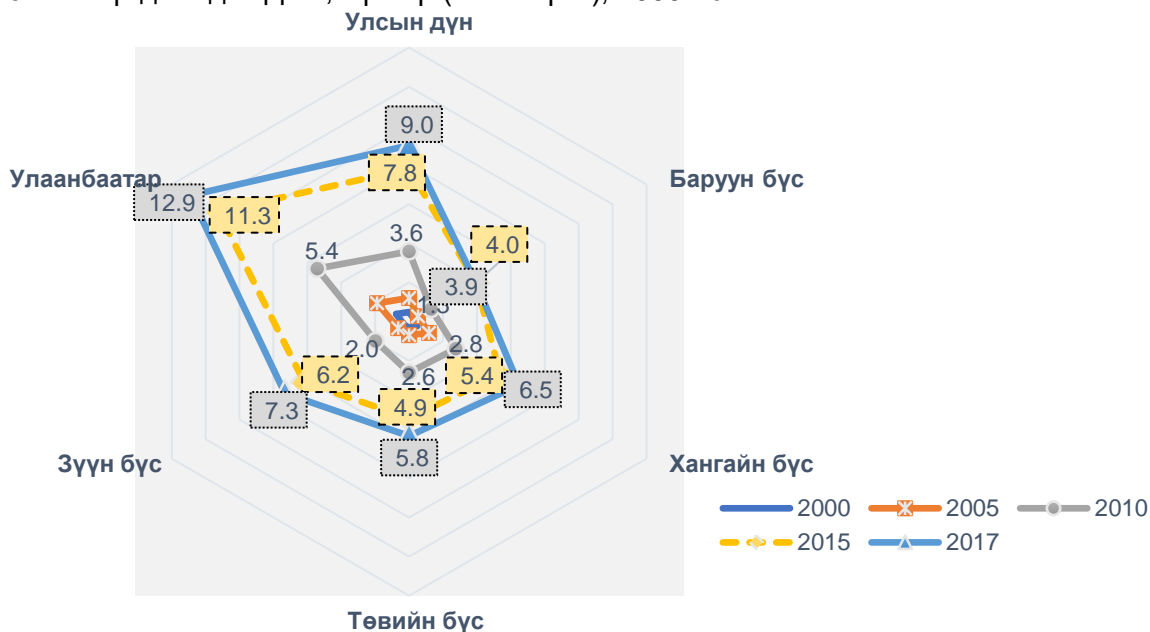


Улсын түвшинд нийт эдийн засагт үйлдвэрлэл, үйлчилгээний салбар дийлэнх хувийг эзэлж байхад бүсийн түвшинд хөдөө аж ахуй, үйлдвэрлэл, үйлчилгээний салбаруудын эзлэх хувийн жин харилцан адилгүй байна.

2.3. Нэг хүнд ногдох ДНБ

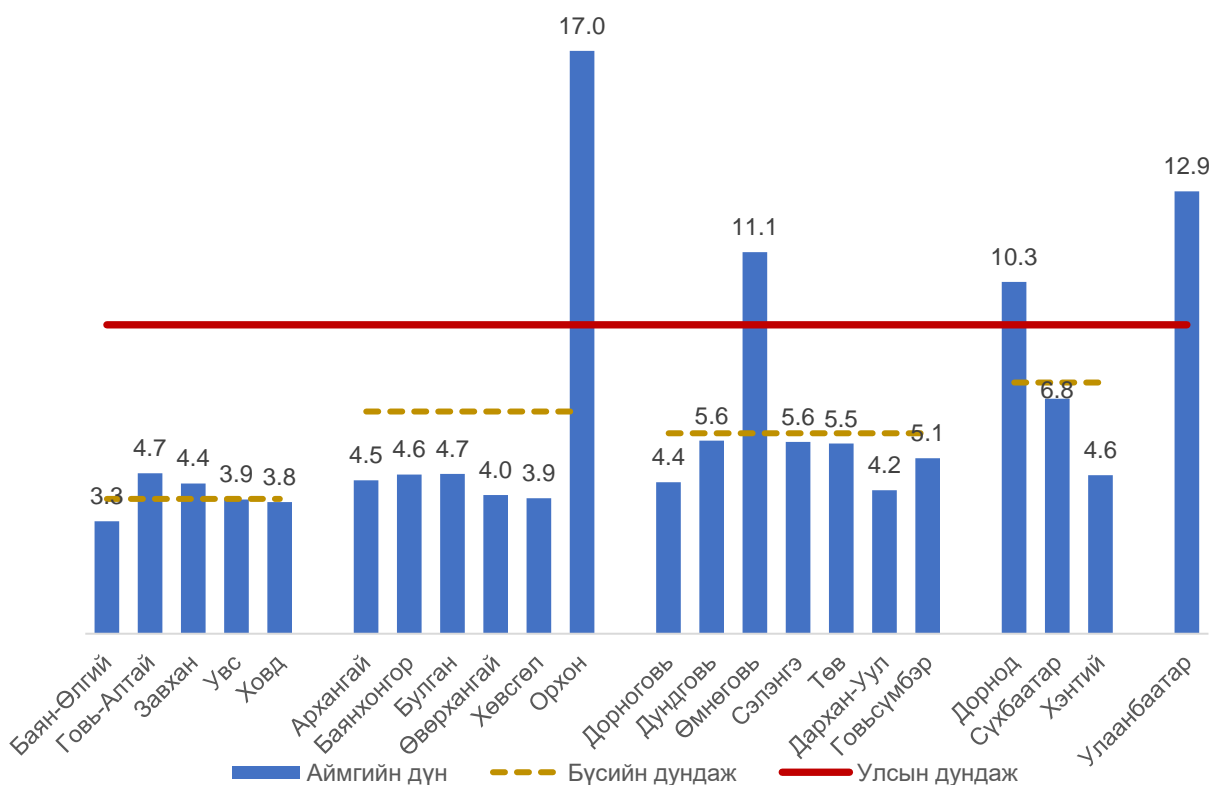
Нэг хүнд ногдох ДНБ-ийг бүсээр харьцуулбал улсын дунджийг ерөнхийдөө Улаанбаатар тодорхойлж байна. Өөрөөр хэлбэл, бүх бүсийнх улсын дунджаас доогуур утгатай байна. Нэг хүнд ногдох ДНБ-ий өсөлтийн хурдыг авч үзвэл 2017 онд 2010 оноос улсын дундаж 2.5 дахин өссөн бол зүүн бүсийнх 3.7 дахин, баруун бүсийнх 3.0 дахин, Улаанбаатарынх 2.4 дахин, хангайн бүсийнх 2.3 дахин, төвийн бүсийнх 2.2 дахин өссөн байна.

Зураг 23. Нэг хүнд ногдох ДНБ, бүсээр (сая төгрөг), 2000-2017 он



Нэг хүнд ногдох ДНБ-ий хэмжээгээр 2017 онд Орхон, Улаанбаатар, Өмнөговь, Дорнод аймаг улсын дунджаас 1.3-8.0 сая төгрөгөөр дээгүүр байна. Эдгээр аймгийн хувьд уул уурхай, олборлох салбарын үйлдвэрлэл өндөр байдагтай холбоотой. Харин Баян-Өлгий, Ховд, Увс, Хөвсгөл аймгууд улсын дунджаас 5.1-5.7 сая төгрөгөөр доогуур байна.

Зураг 24. Нэг хүнд ногдох ДНБ, бүс нутгаар (сая төгрөг), 2017 он

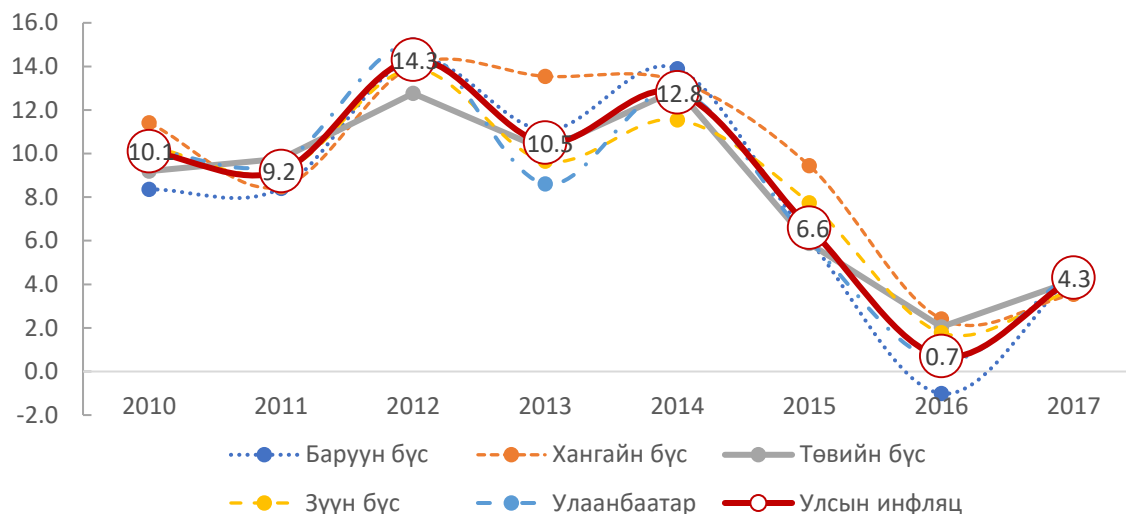


2.4. Инфляц

Инфляцыг хэмжих хэд хэдэн арга байдаг бөгөөд нэг нь хэрэглээний бүсчилсэн үнийн индекс юм. Инфляцын түвшинг тодорхойлох, төрөөс санхүү, мөнгө зээлийн бодлогыг хэрэгжүүлэх, хүн амын цалин, тэтгэвэр, тэтгэмж бусад орлогын хэмжээг индексжүүлэх тооцооны гол үзүүлэлт нь хэрэглээний үнийн индекс болдог.

Бүсийн 2010-2017 оны инфляцын түвшинг улсын түвшинтэй харьцуулахад, Улаанбаатарынх улсын түвшинтэй маш ойр буюу 1 пунктээс бага зөрүүтэй бол хангайн бүс хамгийн их савлагаатай байна. Баруун бүсийн инфляцын түвшин улсын инфляцаас 2017 онд 0.2 пунктээр, Улаанбаатарынх 0.3 пунктээр дээгүүр байгаа бол бусад бүсэд 0.1-0.8 пунктээр доогуур байна.

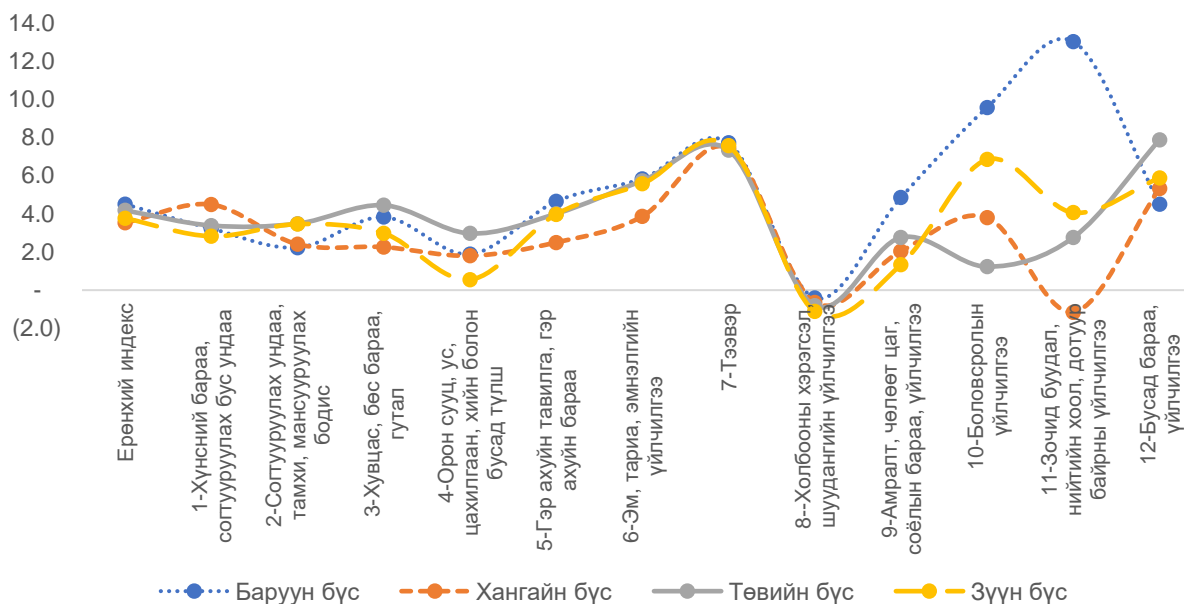
Зураг 25. Инфляцын түвшин, бүсээр, хувиар, 2010-2017 он



*2015 оныг жин болгон бүсүүдийн инфляцын түвшинг тооцсон болно.

Бүсийн инфляцын түвшинг хэрэглээний бараа, үйлчилгээний бүлгээр авч үзвэл, 2017 онд тээврийн бүлгийнх бүх бүсэд ойролцоо 7.3-7.7 хувь байгаа бол боловсролын болон зочид буудал, нийтийн хоол, дотуур байрны үйлчилгээний бүлгийнх бүсүүдийн хооронд хамгийн их савлагаатай байна.

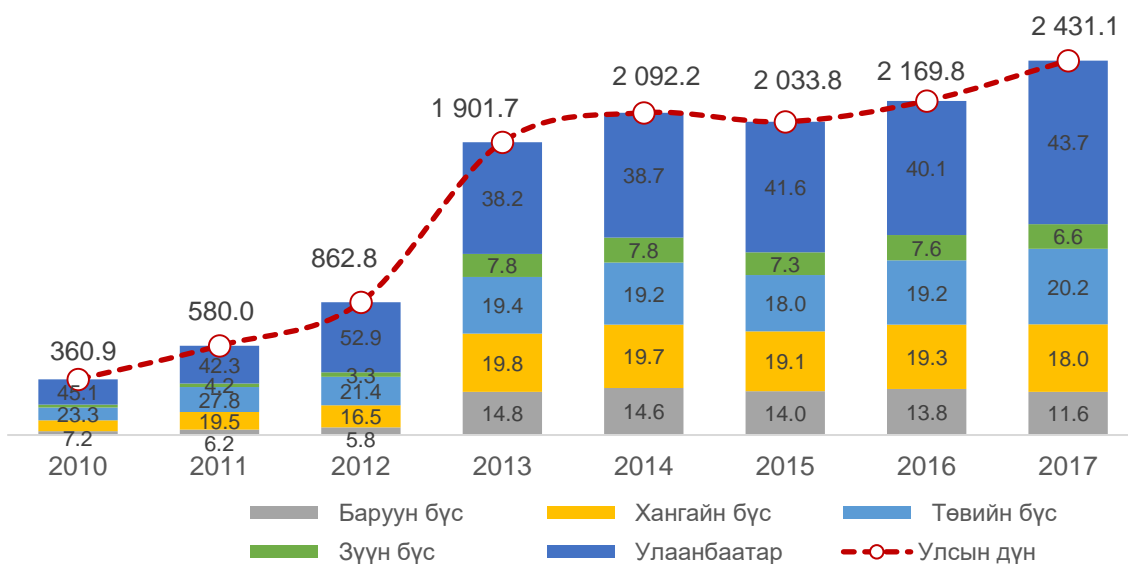
Зураг 26. Инфляцын түвшин, бүсээр, хэрэглээний бараа, үйлчилгээний бүлгээр, хувиар, 2017 он



2.5. Орон нутгийн төсөв

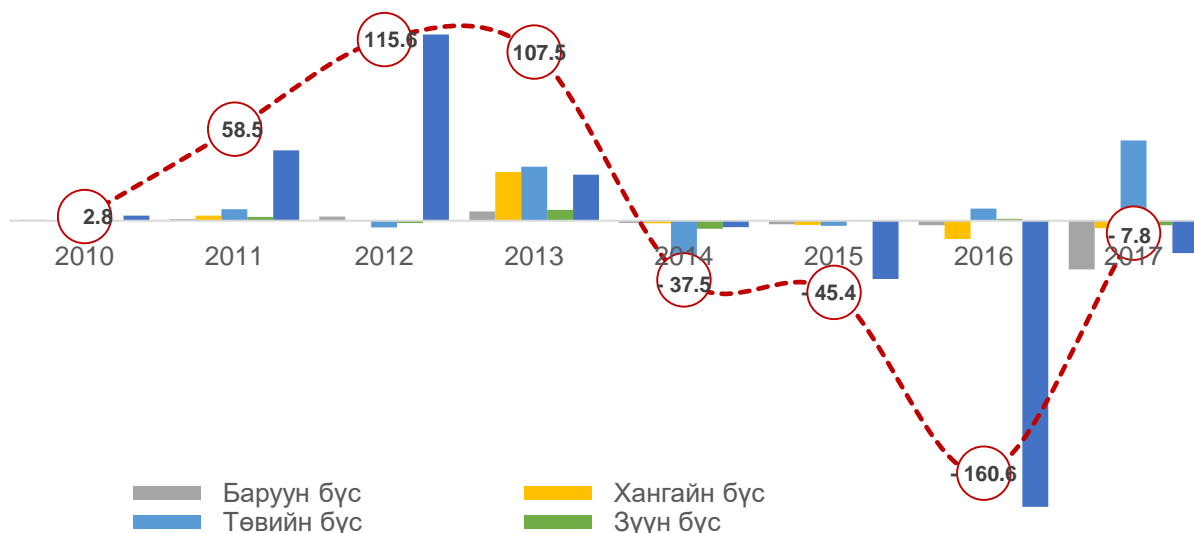
Орон нутгийн төсвийн нийт орлогыг бүсээр авч үзвэл бүсүүдийн эзлэх хувь харьцангуй өөрчлөлт багатай байна. Тухайлбал, 2010-2017 оны дунджаар Улаанбаатар 42.8 хувийг, төвийн бүс 21.1 хувийг, хангайн бүс 18.9 хувийг, баруун бүс 11.0 хувийг, зүүн бүс 6.2 хувийг бүрдүүлж байна.

Зураг 27. Орон нутгийн төсвийн нийт орлого (тэрбум төгрөг), бүсээр, 2011-2017 он



Орон нутгийн төсвийн тэнцэл 2010-2013 онд ашигтай гарч байснаа 2014 оноос алдагдалтай болжээ. Бүх бүсийн төсвийн тэнцэл 2014, 2015 онд алдагдалтай, 2016 онд зүүн бүс 1.3 тэрбум төгрөг, төвийн бүс 7.8 тэрбум төгрөгийн ашигтай, 2017 онд төвийн бүс 51.1 тэрбум төгрөгийн ашигтай, бусад бүсэд алдагдалтай гарсан байна.

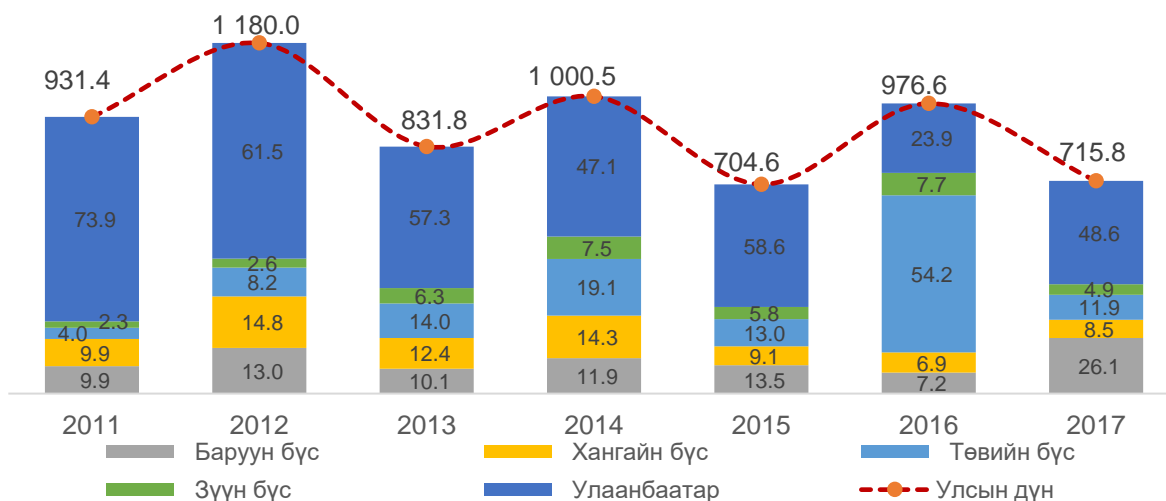
Зураг 28. Орон нутгийн төсвийн тэнцэл (тэрбум төгрөг), бүсээр, 2011-2017 он



2.6. Хөрөнгө оруулалт

Энэ хэсэгт улсын төсвөөс оруулсан хөрөнгө оруулалтыг бүсээр харуулж байна. Улсын төсвөөс оруулсан хөрөнгө оруулалт 2016 оноос бусад онуудад бүсийн бүтэц ойролцоо байгаа бөгөөд 50 орчим хувь нь Улаанбаатарт байна. 2016 онд төвийн бүсэд оруулсан улсын төсвийн хөрөнгө оруулалт 54.2 хувь байгаа нь векселиэр төлбөр гүйцэтгэсэн Сэлэнгэ, Өмнөговь аймгийн хөрөнгө оруулалт өндөр байсантай холбоотой байна.

Зураг 29. Улсын төсвийн хөрөнгө оруулалт (тэрбум төгрөг), бүсээр, 2011-2017 он



2.7. Эдийн засгийн зарим бодит салбарын үндсэн үзүүлэлт

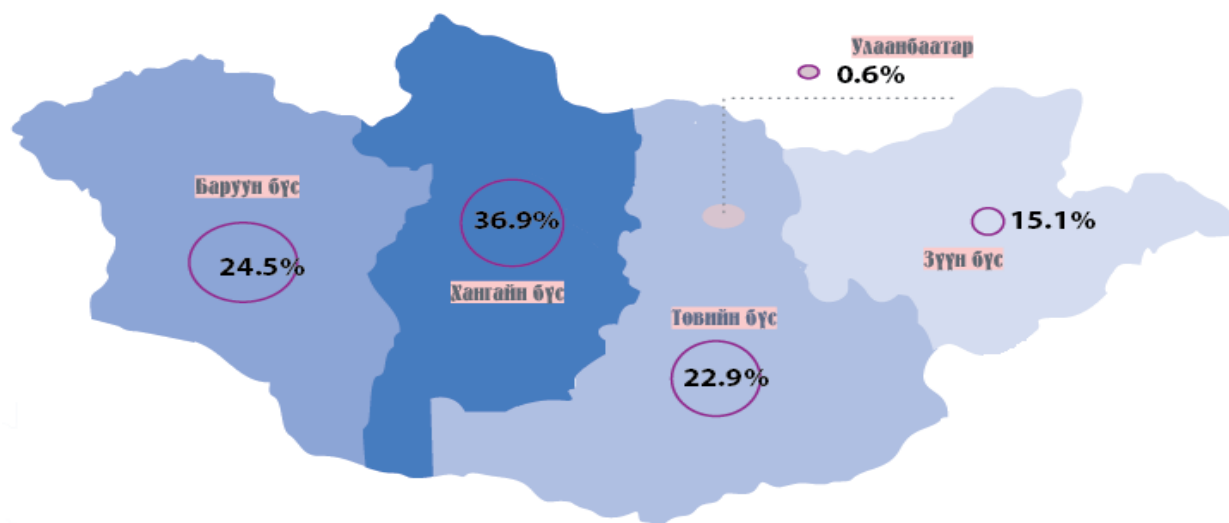
Энэ хэсэгт эдийн засгийн бодит салбаруудын үндсэн үзүүлэлтийг бүсээр харьцуулан харуулж байна.

Манай улсын эдийн засагт хөдөө аж ахуй, тэр дундаа нүүдлийн мал аж ахуй голлох байр суурь эзэлдэг. Хөдөө аж ахуйн салбар бүх бүс нутгуудын хувьд голлох салбар боловч бүсийнхээ эдийн засагт оруулж байгаа хувь нэмэр нь харилцан адилгүй байна. Хөдөө аж ахуйн гол үйлдвэрлэлийг бүрдүүлж байгаа малын тоо болон тариалсан талбайн хэмжээг бүс нутгаар харьцуулан харууллаа.

2.7.1. Малын тоо

2017 оны байдлаар нийт малын 36.9 хувь нь хангайн бүсэд, 24.5 хувь нь баруун бүсэд, 22.9 хувь нь төвийн бүсэд, 15.1 хувь нь зүүн бүсэд, 0.6 хувь нь Улаанбаатарт ногдож байна.

Зураг 30. Малын тоо, бүсээр, хувиар, 2017 он

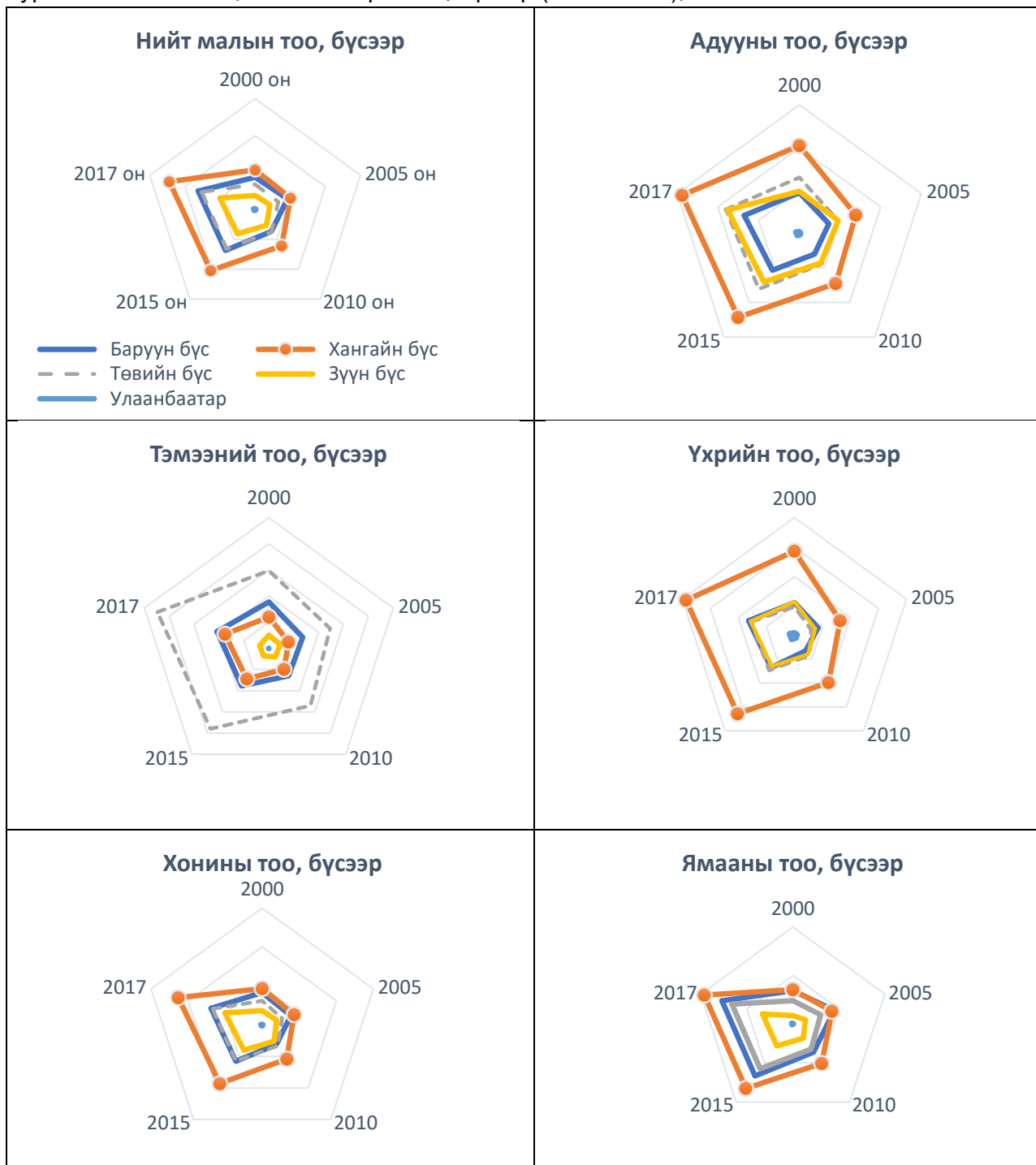


Дараах зургаас хангайн бүс тэмээнээс бусад малын тоогоороо бусад бүсүүдээс харьцангуй дээгүүр байгаа нь харагдаж байна. Энэ бүсэд малын тоогоороо улсдаа тэргүүлж буй Өвөрхангай, Хөвсгөл, Архангай, Баянхонгор аймгууд багтаж байна. Тэмээгээрээ төвийн бүс тэргүүлж байгаа нь хамгийн олон тэмээтэй Өмнөговь аймаг энэ бүсэд багтаж байгаагаас хамааралтай юм.

Малын тоог бүсээр авч үзвэл, 2017 онд 2000 оноос тэмээний тоо төвийн бүсэд 50.6 хувиар, хангайн бүсэд 46.7 хувиар, баруун бүсэд 17.0 хувиар өсөж, зүүн бүсэд 28.8 хувиар буурсан байна. Бүх бүсэд адууны тоо 38.4-79.1 хувиар, үхрийн тоо 35.3-56.5 хувиар өссөн байна. Хонины тоо баруун бүсэд 66.1 хувиар, бусад бүсэд 2.1-2.7 дахин өссөн байна. Өсөлтийн хурд нь хамгийн өндөр байгаа ямааны хувьд баруун бүсэд 2.2 дахин, хангайн бүсэд 2.7 дахин, төвийн бүсэд 2.8 дахин, зүүн бүсэд 3.8 дахин өссөн байна.

Ган, зудын гамшгийн улмаас 2009-2010 оны малын тоо их хэмжээгээр буурсан хэдий ч 2010 оноос хойш бүх бүсэд тогтвортой өсөж байна. Хэдийгээр малын тоог өсгөх нь эдийн засгийн өсөлтөд эерэг нөлөөтэй, малчдын хувьд амьжиргаагаа дээшлүүлэхэд хувь нэмэртэй ч мал сүргийн өсөлт бог мал тэр дундаа бэлчээрт халтай ямаан сүргийн өсөлтөөр хангагдаж байна.

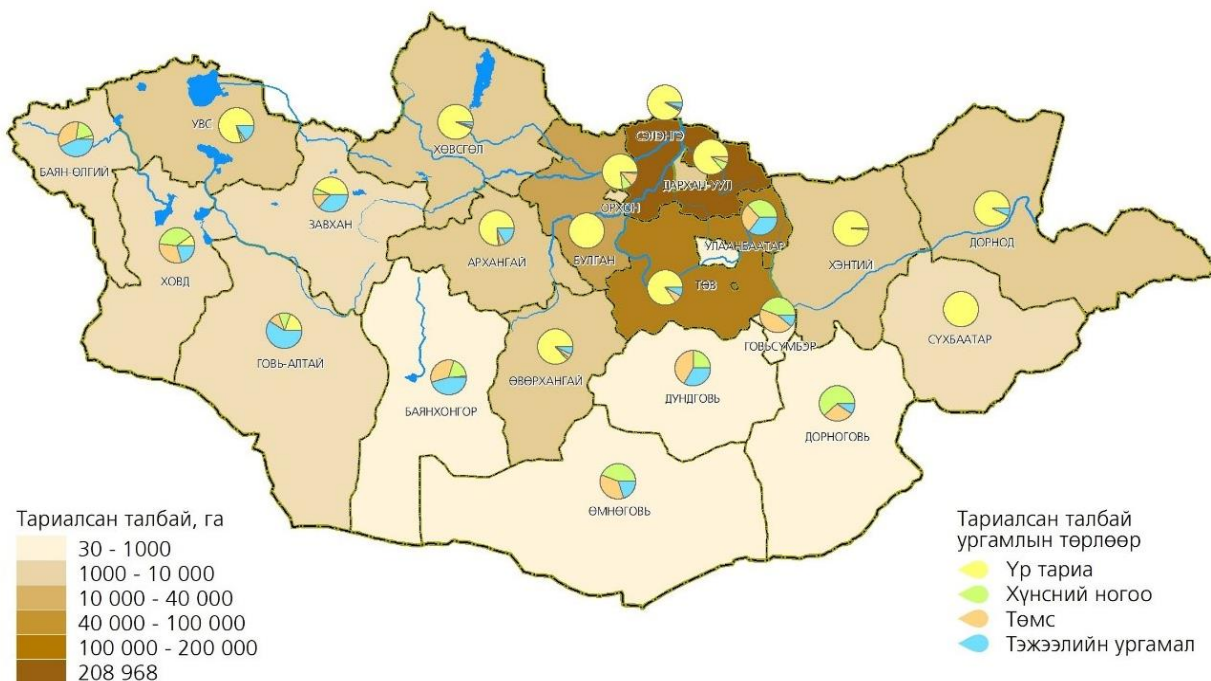
Зураг 31. Малын тоо, толгойн өөрчлөлт, бүсээр (мян толгой), 2000-2017 он



2.7.2. Тариалсан талбайн хэмжээ

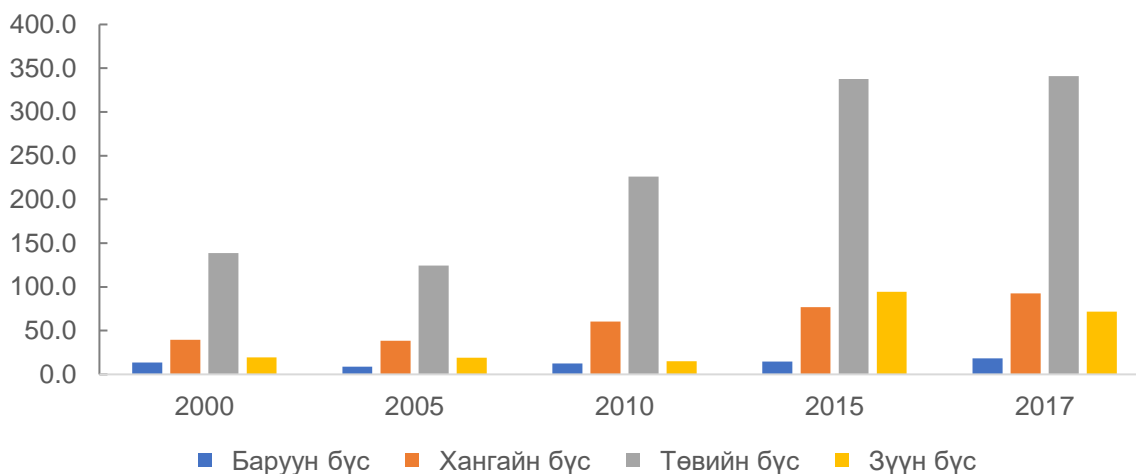
Манай улсын газар тариалангийн салбарын нийт үйлдвэрлэлд үр тариа хамгийн их хувийг эзэлдэг бөгөөд бүсийн түвшинд авч үзэхэд төвийн бүс дангаар 60-аас дээш хувийг тариалж байна. Энэ нь манай орны газар тариалангийн сав газар болох төвийн бүсэд оршдог Сэлэнгэ, Булган, Төв аймгийн газар тариалангийн салбарт бий болгож байгаа үйлдвэрлэлийн хэмжээгээр хангагдаж байна. Зүүн бүсийн газар тариалангийн салбарын үйлдвэрлэл 2015 оноос хойш өссөн нь Дорнод болон Хэнтий аймгийн үр тариа тариалалтаар хангагдаж байна.

Зураг 32. Тариалсан талбайн хэмжээ, бүс нутгаар, ургамлын төрлөөр, 2017 он



Тариалсан талбайн улсын дундаж өсөлтийн хурдыг 2005 оноос хойш 5 жилээр тооцож үзвэл, 2010-2015 онд хамгийн их буюу 66.5 хувь байна. 2017 оныг 2000 онтой харьцуулахад баруун бүс 34.3 хувиар, хангайн бүс 2.3 дахин, төвийн бүс 2.5 дахин, зүүн бүс 3.7 дахин өссөн байна.

Зураг 33. Тариалсан талбайн хэмжээ, бүсээр (мянган га) 2000-2017 он



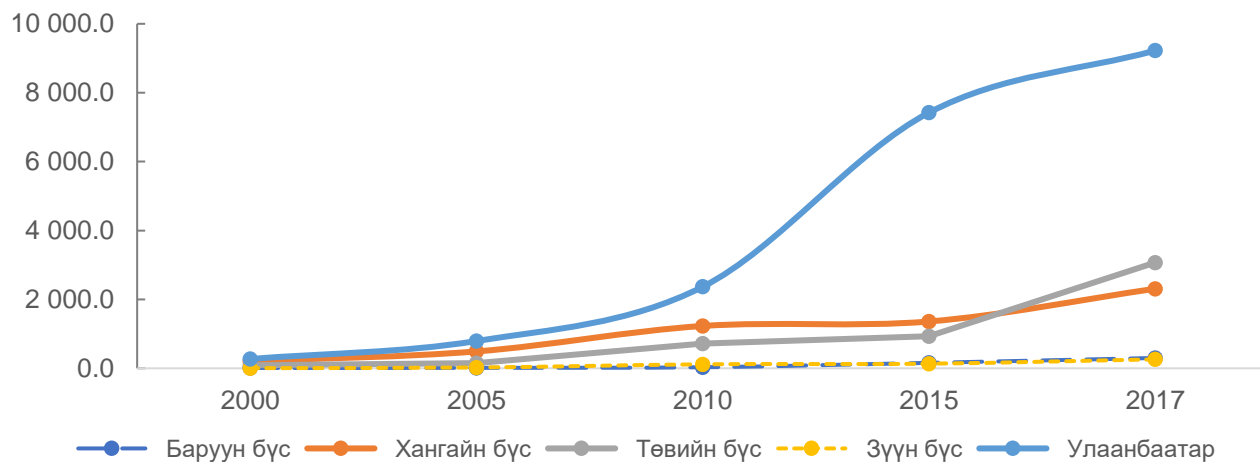
2.7.3. Аж үйлдвэрийн салбарын нийт борлуулалтын орлого

Аж үйлдвэрийн салбар нь манай улсын хөгжлийн тэргүүлэх салбарын нэг юм. Сүүлийн жилүүдэд төр засгаас үйлдвэржилтийг дэмжсэн бодлого, хөтөлбөрүүдийг амжилттай хэрэгжүүлсний үр дүнд жижиг, дунд үйлдвэрлэл хөгжиж ахуйн хэрэглээ, барилгын туслах материал, хүнсний болон эрүүл мэндийн зэрэг олон төрлийн бүтээгдэхүүн үйлдвэрлэж, зах зээлд нийлүүлэхээс гадна уул уурхайн салбар эрчимтэй хөгжиж байна. Гэвч аж үйлдвэрийн салбар дахь боловсруулах үйлдвэрлэлийн эзлэх хувь буурч харин олборлох салбарын эзлэх хувь хэмжээ 70 орчим хувь болж өссөн нь манай улс өдгөө ашигт малтмалын олборлолтоос хамааралтай "аж үйлдвэржсэн" орон болж хувирсныг харуулж байна.

Аж үйлдвэрлэлийн салбарын онцлог нь бүсийн ялгаа их, нэг газарт хэт төвлөрч байдаг. Улаанбаатар хотод үйлдвэрлэлийн хэт төвлөрөл үүссэн байна. Аж үйлдвэрийн салбарын нийт борлуулалтын орлогын талаас илүү хувийг Улаанбаатар хот бүрдүүлж байна. Энэ үзүүлэлт 2000-2010 оны дунджаар 49.5 хувь байсан бол 2011-2017 оны дунджаар 65.6 болж 16.0 пунктээр нэмэгдсэн байна. Үүний дараа Орхон аймаг, Өмнөговь аймаг орж байна.

Аж үйлдвэрийн салбарын нийт борлуулалтын орлогын 2010 оноос хойших жилийн дундаж өсөлтийн хурдыг авч үзвэл, баруун бүс (53.8%), төвийн бүс (29.3%), Улаанбаатар (24.6%) улсын дунджаас дээгүүр, хангайн бүс (10.8%), зүүн бүс (14.2%) улсын дунджаас доогуур байна.

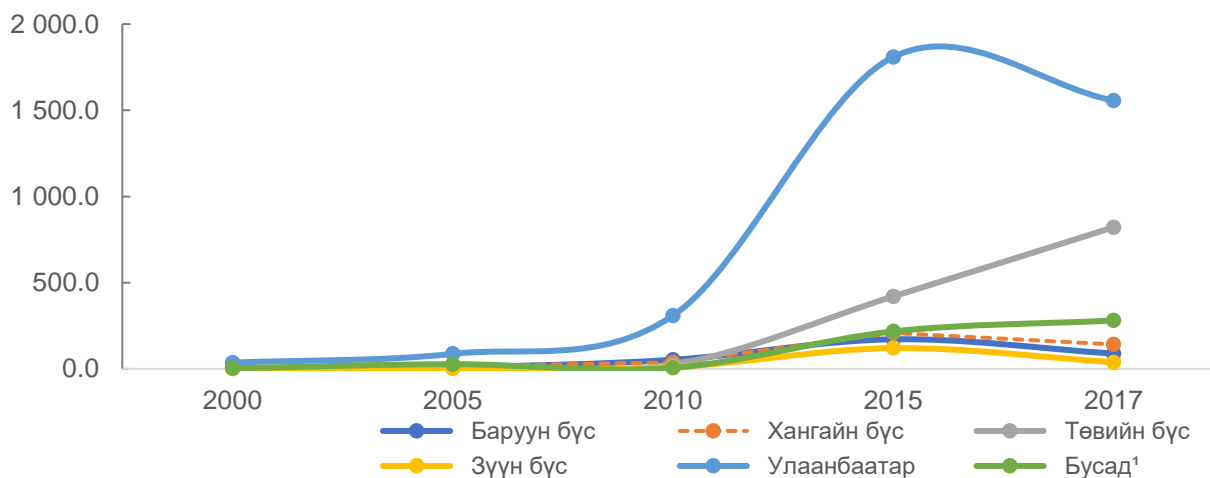
Зураг 34. Аж үйлдвэрийн салбарын нийт борлуулалтын орлого (тэрбум төгрөг), бүсээр, 2000-2017 он



2.7.1. Барилга угсралт, их засварын ажлын хэмжээ

Дотоодын барилгын байгууллагын гүйцэтгэсэн барилга угсралт, их засварын ажлын талаас илүү хувь нь Улаанбаатар хотод ногдож байна. Энэ үзүүлэлт 2000 онд 61.9 хувь, 2010 онд 69.8 хувь байснаа 2017 онд 53.2 хувь болж буурсан байна. Төвийн бүсийн барилга угсралт, их засварын ажлын хэмжээ 2010 оноос огцом нэмэгдэж улсын нийт гүйцэтгэлийн 28.1 хувийг, үүний 19.2 нэгжийг Өмнөговь аймгийн гүйцэтгэл эзэлж байна.

Зураг 35. Дотоодын барилгын байгууллагын гүйцэтгэсэн барилга угсралт, их засварын ажил (тэрбум төгрөг), бүсээр, 2000-2017 он

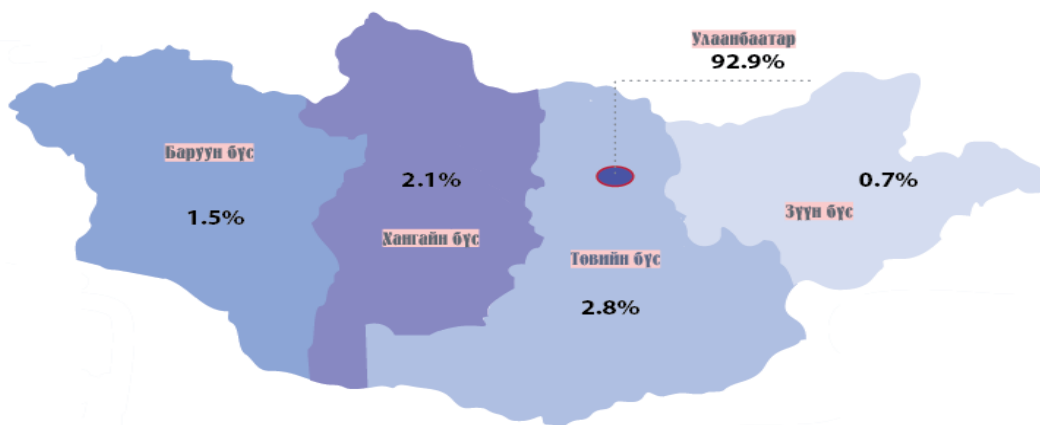


2.7.2. Худалдааны салбарын нийт борлуулалтын орлого

Худалдааны салбарын нийт борлуулалтын орлого нь тухайн хугацааны турш гадагш худалдсан бараа буюу үзүүлсэн ажил, үйлчилгээний хэмжээ юм.

Худалдааны салбарын 2017 оны нийт борлуулалтын орлогын 92.9 хувийг Улаанбаатар, 2.8 хувийг төвийн бүс, 2.1 хувийг хангайн бүс, 1.5 хувийг баруун бүс, 0.7 хувийг зүүн бүс бүрдүүлсэн байна.

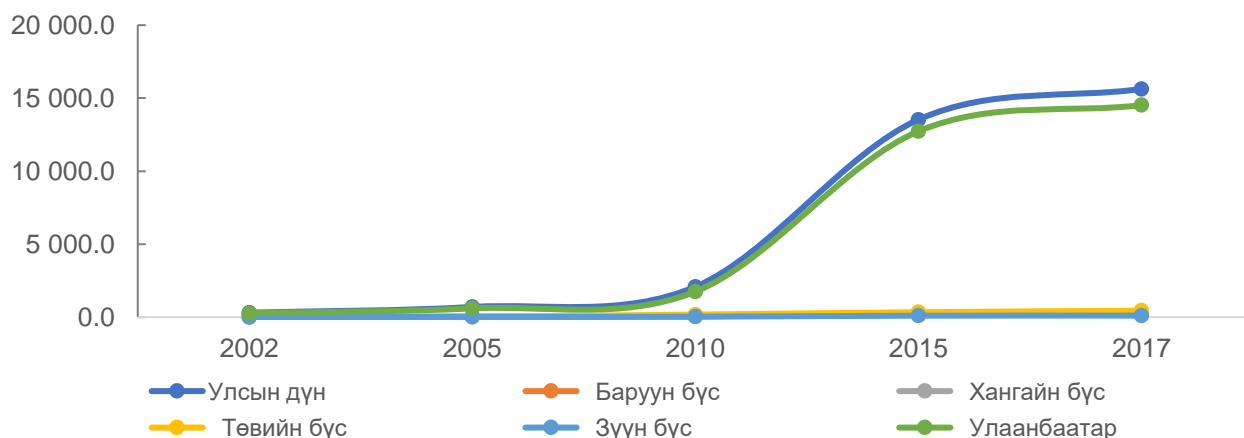
Зураг 36. Худалдааны салбарын нийт борлуулалтын орлого, бүс нутгаар, дүнд эзлэх хувь, бүсээр, 2017 он



Худалдааны салбарын нийт борлуулалтын улсын дүнг үндсэндээ Улаанбаатар хот бүрдүүлж байна. Нийт борлуулалтын орлогод Улаанбаатарын эзлэх хувь 2002-2010 онд дунджаар 86.7 байсан бол 2010-2017 онд энэ үзүүлэлт 92.4 болж өссөн байна.

Худалдааны нийт борлуулалтын орлого 2011-2017 онд жилд дунджаар 40.1 хувиар өссөн бол Улаанбаатарынх улсын дунджаас 3.3 пунктээр дээгүүр, бусад бүсийнх улсын дунджаас 10.2-21.6 пунктээр доогуур байна.

Зураг 37. Худалдааны салбарын нийт борлуулалтын орлого (тэрбум төгрөг), бүсээр, 2002-2017 он

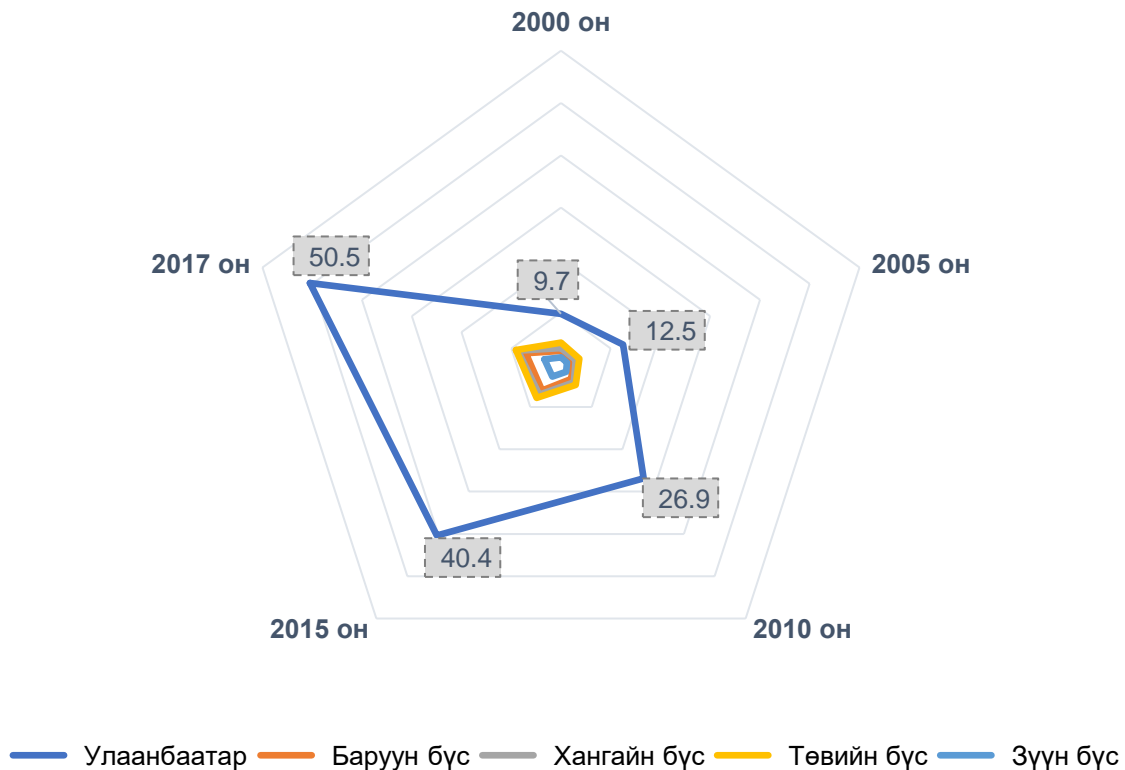


2.7.1. Аж ахуйн нэгж, байгууллагын тоо

Үйл ажиллагаа явуулж буй нийт аж ахуйн нэгж, байгууллагын дийлэнх нь Улаанбаатарт байна. 2010 онд үйл ажиллагаа явуулж буй нийт аж ахуйн нэгж, байгууллагын 46.1 хувь нь Улаанбаатарт бүртгэлтэй байсан бол 2017 онд 64.2 болж өслөө.

Үйл ажиллагаа явуулж буй нийт аж ахуйн нэгж, байгууллагын 2017 оныг 2010 онтой харьцуулсан өсөлтийг авч үзвэл, баруун болон хангайн бүсэд 2.1 дахин, зүүн бүсэд 2 дахин, төвийн бүс болон Улаанбаатарт 1.9 дахин тус тус өссөн байна.

Зураг 38. Үйл ажиллагаа явуулж буй аж ахуйн нэгж, байгууллагын тоо, бүсээр (мянга), 2000-2017 он



Тухайн салбарт үйл ажиллагаа явуулж буй нийт аж ахуйн нэгж, байгууллагын бүсийн эзлэх хувийг 2010-2017 оны дунджаар тооцож үзэхэд хөдөө аж ахуй, ойн аж ахуй, загасны аж ахуй, ан агнуурын салбарын нэгжийн дийлэнх буюу 35.6 хувийг төвийн бүсэд, аж үйлдвэрийн салбарын 55.8 хувийг, барилгын салбарын 81.2 хувийг, үйлчилгээний салбарын 66.5 хувийг Улаанбаатарт ногдож байна.

Зураг 39. Үйл ажиллагаа явуулж буй аж ахуйн нэгж, байгууллагын тоо, бүсээр, салбараар (мянга), 2010-2017 он



III. КЛАСТЕР ШИНЖИЛГЭЭ

Энэхүү шинжилгээ нь бүсчилсэн хөгжлийг хангахад өнөөгийн суурь хөгжил нь бүс нутгаар хэрхэн ижил төстэй байгааг харуулахад чиглэгдсэн. Өөрөөр хэлбэл, бүс нутгийн ялгаа, нөхцөл байдлыг илүү сайн ойлгох, бүсчлэлээр тогтвортой хөгжүүлэхэд ямар хүчин зүйлийг харгалзан үзэх шаардлагатай талаар мэдээлэл өгөх юм. Гол санаа нь нийгэм, эдийн засгийн хөгжлийн үзүүлэлтүүдийн өөр хоорондын ижил төстэй шинж чанарт үндэслэн бүлэглэнэ. Ингэснээр хөгжлийн үзүүлэлтүүдийн өнөөгийн ижил төстэй байдалд үндэслэн цаашид эдгээр бүс нутгийн онцлог шинж чанарыг гүнзгийрүүлэн судлах боломж бүрдэнэ.

Шинжилгээний ажлын гол таамаглал нь “Нэг кластерын аймгуудын хувьд нийтлэг байх шинж чанар нь тэдний газарзүйн байршлаас хамаарна” гэж үзье. Энэ таамаглал биелсэн тохиолдолд өнөөгийн бүсчлэлийн хуваарилалт зөв гэсэн дүгнэлтэд хүрэх юм.

Кластер шинжилгээгээр аймгуудын нийгэм, эдийн засгийн зарим үзүүлэлтүүдийг ашиглан 21 аймаг, Улаанбаатар хотыг бүлэглэсэн. Кластер шинжилгээг хийхдээ өгөгдлийн зайны матриц (cophenetic distance matrix)-ийг “Euclidean Distance”-аар үнэлсэн. Үнэлэгдсэн зайны матриц “Ward”-ийн аргыг ашиглаж кластерт хувааж бүлэглэсэн. Энэ шинжилгээний гол үр дүн нь Dendrogram буюу модны диаграммаар илэрхийлэгдэнэ.

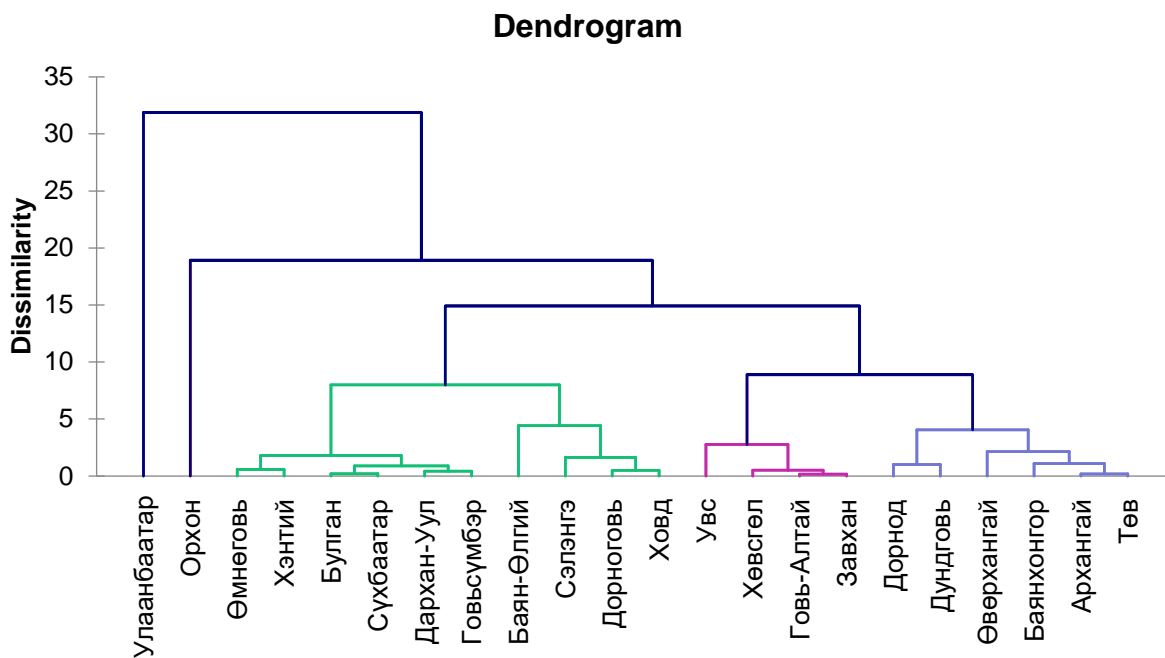
Шинжилгээнд аймаг, нийслэлийн нийгэм, эдийн засгийн 2010-2017 оны дундаж үзүүлэлтүүдийг ашиглаж, 5 кластерт хуваалаа.

3.1. Хүн ам, нийгмийн хувьсагчдад үндэслэсэн кластер шинжилгээ

Бүс нутгийн нийгмийн хөгжлийг тодорхойлогч үндсэн 5 хувьсагчдад суурилан шинжилгээг хийсэн. Шинжилгээнд хүн ам зүйн ачаалал болон ажилгүйдлийн түвшин нь урвуугаараа тайлбарлагддаг учраас 100-гаас хасаж тооцно.

Бүс нутгийн нийгмийн хувьсагчдаар бүлэглэн шинжилгээ хийхэд дараах үр дүн гарч байна.

Зураг 40. Хүн ам, нийгмийн кластер шинжилгээ



Нийгмийн хувьсагчаар аймгуудыг бүлэглэхэд дараах 5 кластерт хуваагдаж байна. Үүнд:

I кластерт: Архангай, Баянхонгор, Дорнод, Дундговь, Өвөрхангай, Төв гэсэн 6 аймаг

II кластерт: Баян-Өлгий, Булган, Дорноговь, Өмнөговь, Сүхбаатар, Сэлэнгэ, Ховд, Хэнтий, Дархан-Уул, Говьсүмбэр гэсэн 10 аймаг

III кластерт: Говь-Алтай, Завхан, Увс, Хөвсгөл, гэсэн 4 аймаг

IV кластерт: Улаанбаатар хот

V кластерт: Орхон аймаг багтаж байна.

Ийнхүү кластерт хуваагдсан нь аймгуудын нийгмийн хувьсагчууд нь өөр хоорондоо илүү ойрхон байгааг илтгэж байна. Кластерын төвийн цэгээр эрэмбэлэн харуулна. 5 кластерт хуваахдаа бага, харьцангуй бага, дундаж, харьцангуй их, их гэсэн 1-ээс 5 онооны үнэлгээний зарчмыг баримталсан.

Хүснэгт 8. Хүн ам, нийгмийн кластерын төв цэг

Class	1.Хүн амын тоо	2. Хүн ам зүйн ачаалал	3.Дундаж наслалт	4. ХХИ	5.Ажилгүйдлийн түвшин
1	80490.4	48.5	69.1	0.7	6.4
2	67854.3	51.5	71.4	0.7	10.5
3	81906.8	53.7	68.4	0.6	10.5
4	1155005.7	45.6	70.6	0.8	6.8
5	87949.3	50.2	65.1	0.8	16.7

Кластерын төвийн цэгт суурилсан үнэлгээгээг доор харуулж байна.

Хүснэгт 9. Хүн ам, нийгмийн кластерын үнэлгээ

Class	1.Хүн амын тоо	2. Хүн ам зүйн ачаалал	3.Дундаж наслалт	4. ХХИ	5.Ажилгүйдлийн түвшин	Үнэлгээ
1	х.бага	х.бага	дундаж	х.бага	бага	бага
2	бага	х. их	их	дундаж	дундаж	х.бага
3	дундаж	их	х.бага	бага	х. их	дундаж
4	их	бага	х. их	х. их	х.бага	х. их
5	х. их	дундаж	бага	их	их	их

I кластерт ажилгүйдлийн түвшин бага, хүн амын тоо, хүн ам зүйн ачаалал, ХХИ харьцангуй бага, дундаж наслалт дундаж байгаа аймгууд багтаж байна.

V кластерт ХХИ болон ажилгүйдлийн түвшин их, хүн амын тоо харьцангуй их, хүн ам зүйн ачаалал дундаж, дундаж наслалт бага байгаа аймгууд багтаж байна.

Кластер бүрийг хамгийн сайн төлөөлж чадах аймгуудыг доорх хүснэгтээр харуулж байна.

Хүснэгт 10. Хүн ам, нийгмийн кластерын төвийн аймаг

Class	1.Хүн амын тоо	2. Хүн ам зүйн ачаалал	3.Дундаж наслалт	4. ХХИ	5.Ажилгүйдлийн түвшин
1 (Баянхонгор)	80 413.3	52.0	68.3	0.6	6.0
2 (Хэнтий)	69 124.3	51.5	70.4	0.7	12.3
3 (Увс)	78 264.9	59.3	67.7	0.6	11.8
4 (Улаанбаатар)	1 155 005.7	45.6	70.6	0.8	6.8
5 (Орхон)	87 949.3	50.2	65.1	0.8	16.7

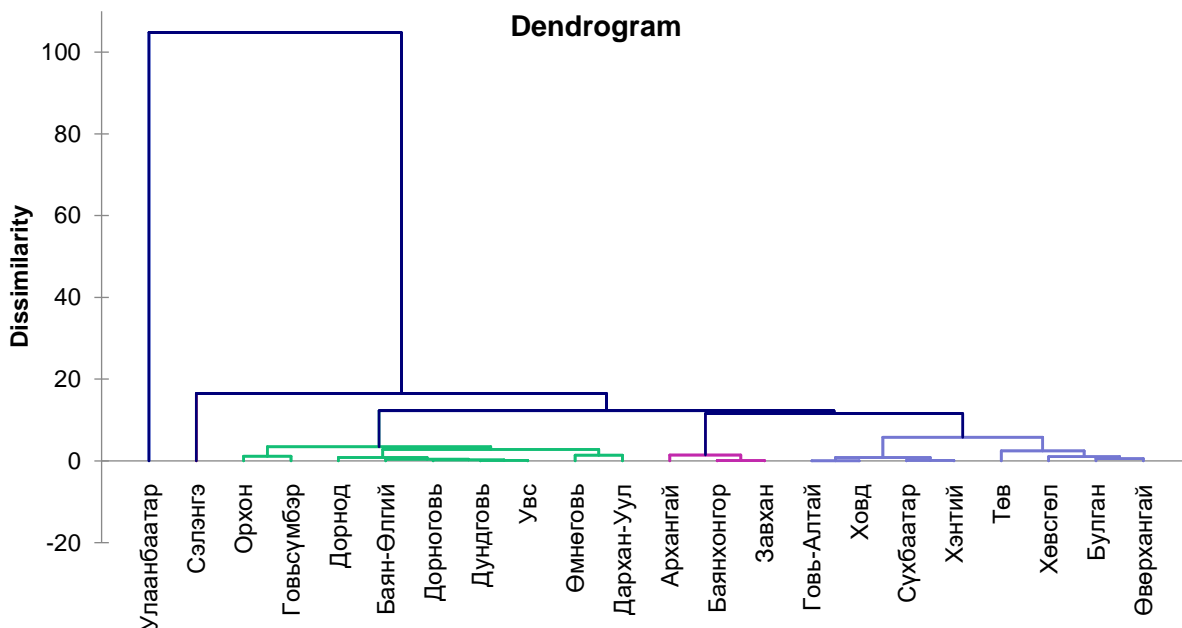
Кластерийн шинжилгээний үр дүнг дүгнэвэл нийгмийн хувьсагчид дээр үндэслэн хийхэд “газарзүйн хувьд ойролцоо байршилтай аймгуудын нийгмийн хөгжил хоорондоо ижил төстэй” гэсэн таамаглалыг үгүйсгэж байна. Мөн нийгмийн төлөв байдал тааруу байгаа нь зөвхөн тодорхой бүс нутаг бус өргөн хүрээтэй байна.

3.2. Эдийн засгийн хувьсагчдад үндэслэсэн кластер шинжилгээ

Бүс нутгийн эдийн засгийг тодорхойлогч үндсэн 8 хувьсагчдад суурилан шинжилгээг хийсэн. Шинжилгээний зарчим нийгмийн үзүүлэлтээр хийсэн шинжилгээтэй адил юм.

Бүс нутгийн эдийн засгийн хувьсагчдыг бүлэглэн шинжилгээ хийхэд дараах үр дүн гарч байна.

Зураг 41. Эдийн засгийн кластер шинжилгээ



Эдийн засгийн хувьсагчаар аймгуудыг бүлэглэхэд дараах 5 кластерт хуваагдаж байна. Үүнд:

I кластерт: Архангай, Баянхонгор, Завхан гэсэн 3 аймаг

II кластерт: Баян-Өлгий, Дорноговь, Дорнод, Дундговь, Өмнөговь, Увс, Дархан-Уул, Орхон, Говьсүмбэр гэсэн 9 аймаг

III кластерт: Булган, Говь-Алтай, Өвөрхангай, Сүхбаатар, Төв, Ховд, Хөвсгөл, Хэнтий гэсэн 8 аймаг

IV кластерт: Сэлэнгэ аймаг

V кластерт: Улаанбаатар хот багтаж байна.

Ийнхүү кластерт хуваагдсан нь аймгуудын эдийн засгийн хувьсагчууд нь хоорондоо илүү ойрхон байгааг илтгэж байна. Кластерын төвийн цэгээр эрэмбэлэн харуулна.

Хүснэгт 11. Эдийн засгийн кластерын төв цэг

Class	1.ДНБ	2.Малын тоо	3.Инфляц	4.Тариалсан талбай	5.Ажиллагчдын тоо	6.Аж ахуйн нэгжийн тоо	7.Орон нутгийн төсвийн орлого	8.Орон нутгийн хөрөнгө оруулалт
1	186396.7	3196.0	110.7	3217.5	38440.5	851.3	40647.8	6837.6
2	258425.7	1266.4	108.8	6667.2	27163.2	1030.3	45213.3	10874.5
3	197092.7	3079.5	108.2	22879.9	35637.7	945.2	41211.6	8073.3
4	367806.5	1393.2	108.1	177590.8	39627.5	1865.8	47976.7	5477.3
5	8968218.7	348.0	108.4	1194.0	425422.0	37397.9	647496.9	179699.9

I кластер нь ДНБ-ий хэмжээ, тариалсан талбай, аж ахуйн нэгж, байгууллага, хөрөнгө оруулалт хамгийн бага, инфляц хамгийн өндөр, ажил эрхлэлт, төсвийн орлого харьцангуй бага, малын тоо хамгийн их байгаа аймгууд багтаж байна.

V кластер нь ДНБ-ий хэмжээ, ажил эрхлэлт, аж ахуйн нэгж, байгууллага, хөрөнгө оруулалт, төсвийн орлого хамгийн их, инфляц харьцангуй өндөр, малын тоо, тариалсан талбай хамгийн бага байгаа аймгууд багтаж байна.

Кластер бүрийг хамгийн сайн төлөөлж чадах аймгуудыг доорх хүснэгтээр харуулж байна.

Хүснэгт 12. Эдийн засгийн кластерын төвийн аймаг

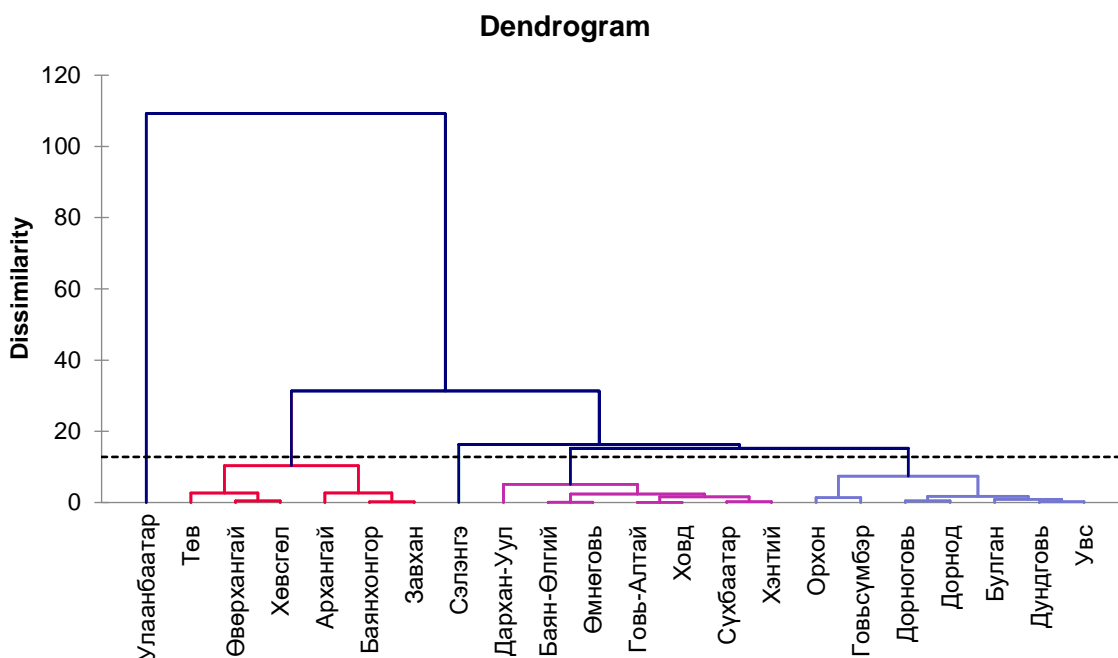
Class	1.ДНБ	2.Малын тоо	3.Инфляц	4.Тариалсан талбай	5.Ажиллагчдын тоо	6.Аж ахуйн нэгжийн тоо	7.Орон нутгийн төсвийн орлого	8.Орон нутгийн хөрөнгө оруулалт
1 (Баянхонгор)	182 438.2	3 112.3	110.3	766.6	37 756.9	783.1	41 713.5	1 755.3
2 (Дархан-Уул)	220 364.0	286.4	107.4	17 923.2	34 258.4	1 685.5	37 160.3	6 357.6
3 (Хэнтий)	183 052.4	3 064.6	107.9	20 439.6	27 316.4	826.4	37 370.4	2 758.6
4 (Сэлэнгэ)	367 806.5	1 393.2	108.1	177 590.8	39 627.5	1 865.8	47 976.7	5 477.3
5 (Улаанбаатар)	8 968 218.7	348.0	108.4	1 194.0	425 422.0	37 397.9	647 496.9	179 699.9

Кластерийн шинжилгээний үр дүнг дүгнэвэл эдийн засгийн хувьсагчид дээр үндэслэн хийхэд “газарзүйн хувьд ойролцоо байршилтай аймгуудын эдийн засгийн хөгжил хоорондоо ижил төстэй” гэсэн таамаглалыг үгүйсгэж байна. Мөн эдийн засгийн төлөв байдал тааруу байгаа нь зөвхөн тодорхой бүс нутаг бус өргөн хүрээтэй байна.

3.3. Хүн ам, нийгэм, эдийн засгийн хувьсагчдад үндэслэсэн кластер шинжилгээ

Шинжилгээний зарчим дээрх хоёртой адилхан. Бүс нутгийн нийгэм, эдийн засгийг тодорхойлогч үндсэн 10 хувьсагчдад суурилан шинжилгээг хийлээ.

Зураг 42. Нийгэм, эдийн засгийн кластер шинжилгээ



Нийгэм, эдийн засгийн хувьсагчаар аймгуудыг бүлэглэхэд дараах 5 кластерт хуваагдаж байна. Үүнд:

I кластерт: Архангай, Баянхонгор, Завхан, Өвөрхангай, Төв, Хөвсгөл гэсэн 6 аймаг

II кластерт: Баян-Өлгий, Говь-Алтай, Өмнөговь, Сүхбаатар, Ховд, Хэнтий, Дархан-Уул гэсэн 7 аймаг

III кластерт: Булган, Дорноговь, Дорнод, Дундговь, Увс, Орхон, Говьсүмбэр гэсэн 7 аймаг

IV кластерт: Сэлэнгэ аймаг

V кластерт: Улаанбаатар хот багтаж байна.

Ихэнх аймгуудын эдийн засгийн хөгжлийн кластер нь нийгмийн хөгжлийн кластертэйгээ ижил юмуу ойролцоо байгаа учраас нийгэм, эдийн засгийн нэгдсэн хувьсагчид дээр үндэслэн хийсэн шинжилгээний үр дүн тус тусын шинжилгээний огтлолцол болж байна.

Бүс нутгийн нийгэм, эдийн засгийн хөгжлийн ялгааг судлах өөр өөр арга хэрэгсэл байдаг бөгөөд кластерын дүн шинжилгээ нь эдгээрийн нэг юм.

Дүгнэлт

Эдийн засгийн бүсээр нийгэм, эдийн засгийн үндсэн үзүүлэлтүүдийг харьцуулан үзэхэд хөгжлийн түвшин харлцан адилгүй байна. Судалгааны үр дүнгээс бүсийн хүн ам, нийгэм, эдийн засгийн харьцуулсан байдлыг дүгнэхэд:

- Хот суурин газарт чиглэсэн шилжих хөдөлгөөний урсгал 1990 оноос эхлэн эрчимтэй явагдаж нийт хүн амын 46.0 хувь нь Улаанбаатар, 18.7 хувь нь Хангайн бүс, 15.9 хувь нь Төв, 12.6 хувь нь Баруун, 6.8 хувь нь Зүүн бүсэд оршин сууж байна.
- 1000 хүнд ногдох төрөлтийн түвшин 1990 онд 35.3 байсан бол 2000-2005 онд 17.8 хувь болж, 2 дахин буурсан байна. Нэг эмэгтэйн амьдралынхаа туршид төрүүлэх хүүхдийн тоо 1990 онд 4.5 байсан бол 2000-2005 онд 1.9 болж, 2 дахин буурч, 2011 оноос тасралтгүй өссөөр 2.8 болсон байна. Бүсээр авч үзэхэд Баруун, Зүүн болон Улаанбаатарт улсын дунджаас 0.6-0.8 пунктээр дээгүүр байхад Төв болон Хангайн бүс 1.1-1.7 пунктээр доогуур байна.
- Улсын хэмжээнд төрөлтөөс тооцсон дундаж наслалт 2017 онд 69.9 жил болж, Дундговь аймаг хамгийн их буюу 73.6 жил, Хөвсгөл аймаг хамгийн бага буюу 66.1 жил байна. Хүн амын дундаж наслалт 2001-2010 онд дунджаар 0.75 хувиар өссөн бол Баянхонгор аймаг хамгийн их буюу 0.99 хувь, Баян-Өлгий аймаг хамгийн бага буюу 0.51 хувиар өссөн байна.
- Хүн амын ажил эрхлэлтийн түвшин 2017 онд 55.8 хувь, улсын хэмжээнд 1238.3 мянган ажиллагчид байгаагийн 41.4 хувь нь Улаанбаатарт, 58.6 хувь нь хөдөө орон нутагт байна. Улаанбаатараас бусад бүсийн ажиллагчдын 11-38 хувь нь ХАА-н салбарт ажиллаж байна. Боловсруулах үйлдвэрлэлийн салбарт ажиллагчдын 44 хувь нь Улаанбаатарт байна.
- Ажилгүйдлийн түвшин 2016 онд хамгийн өндөр буюу 10.0 хувь болж, 2005 онтой харьцуулахад 6.7 пунктээр өссөн байна. Бүсээр авч үзэхэд баруун бүсэд ажилгүйдэл түвшин хамгийн өндөр буюу 12.1 болж, улсын дунджаас 2.1 пунктээр, зүүн бүс 11.4 буюу 1.4 хувиар илүү байсан байна.
- Ядуурлын түвшин 2016 онд улсын дундаж 29.6 хувь болж 2014 оноос 8.0 пунктээр өссөн байна. Бүсээр авч үзэхэд зүүн бүсэд хамгийн өндөр 43.9 хувь буюу улсын дунджаас 14.3 пунктээр, баруун бүс 36.0 буюу 6.4 пунктээр дээгүүр байна.
- Манай Улсын ХХИ 1990-2017 хүртэл сайн үзүүлэлт үзүүлсээр, дэлхийн ХХИ-ийн эрэмбэд 0.734 оноотойгоор 189 орноос 92 дугаарт буюу хүний хөгжлийн

өндөр түвшний бүлэгт хамрагдсан байна. Бүсийн хувьд авч үзэхэд Улаанбаатар 0.814 буюу улсын дунджаас 0.08 пунктээр дээгүүр байна.

- ДНБ-ий өсөлтийг бүсээр авч үзэхэд хамгийн их өсөлттэй байсан 2010 онд төвийн бүс, зүүн бүс болон Улаанбаатар хот улсын түвшнээс 0.9-12.2 пунктээр илүү байна. Харин 2017 онд хангайн бүс хамгийн их буюу 27.3 хувийн өсөлттэй, баруун бүс хамгийн бага буюу 7.0 хувийн өсөлттэй байна.
- Манай улсын оны үнээр тооцсон ДНБ-ий өсөлт 2000 оноос хойш уул уурхайн салбарын олборлолт, үйлдвэрлэлээс ихээхэн хамаарч эрчимтэй өсөж, 2010 онд хамгийн өндөр буюу 48.0 хувиар өссөн. Гэвч эдийн засгийн өсөлт 2011 оноос эхлэн буурч, 2016 онд 3.4 хувь болоод 2017 оноос дахин сэргээд байна. Улсын дүнгээр ДНБ-ий өсөлтийн хурд нь урт хугацаанд саарсан буюу 1 жилийн хугацаанд 0.5 пунктээр буурсан хандлагыг харуулж байна. ДНБ-ий өсөлтийг бүсээр авч үзвэл хамгийн их өсөлттэй байсан 2010 онд төвийн бүс, зүүн бүс болон Улаанбаатар хот улсын түвшингээс 0.9-12.2 пунктээр давсан өсөлтийг харуулж байна. Харин 2017 онд хангайн бүс хамгийн их буюу 27.3 хувийн өсөлттэй, баруун бүс хамгийн бага буюу 7.0 хувийн өсөлттэй гарсан байна.
- ДНБ-д бүсүүдийн оролцооны хувийг авч үзвэл Улаанбаатар ДНБ-ий жилийн өсөлтийн талаас илүү хувийг бүрдүүлж байгаа бөгөөд 2001-2009 онд дунджаар нийт өсөлтийн 63.3 хувийг бүрдүүлж байсан бол энэ үзүүлэлт сүүлийн жилүүдэд улам өссөнөөр 2010-2017 онд дунджаар 71.0 хувь болсон байна.
- Нэг хүнд ногдох ДНБ-ий өсөлтийн хурдыг авч үзвэл 2017 оныг 2010 оныхтой харьцуулахад улсын дундаж 2.5 дахин өссөн бол зүүн бүсийнх 3.7 дахин, баруун бүсийнх 3.0 дахин, Улаанбаатарынх 2.4 дахин, хангайн бүсийнх 2.3 дахин, төвийн бүсийнх 2.2 дахин өссөн байна.
- Бүсийн 2010-2017 оны инфляцын түвшин улсын түвшинтэй харьцуулахад, Улаанбаатарынх улсын түвшинтэй ойр буюу 1 пунктээс бага зөрүүтэй бол хангайн бүс хамгийн их савлагаатай байна.
- Аж үйлдвэрийн салбарын нийт борлуулалтын орлогын талаас илүү хувийг Улаанбаатар хот бүрдүүлж байна. Энэ үзүүлэлт 2000-2010 оны дунджаар 49.5 хувь байсан бол 2011-2017 оны дунджаар 65.6 хувь болж, 16.0 пунктээр нэмэгдсэн байна. Үүний дараа Орхон, Өмнөговь аймаг орж байна.

- Төвийн бүсийн барилга угсралт, их засварын ажлын хэмжээ 2010 оноос огцом нэмэгдэж улсын дүнгийн 28.1 хувийг, үүний 19.2 нэгжийг Өмнөговь аймаг эзэлж байна.
- Үйл ажиллагаа явуулж буй нийт аж ахуйн нэгжийн 2010 онд 46.1 хувь нь Улаанбаатарт бүртгэлтэй байсан бол энэ хувь өсөж 2017 онд 64.2 болсон байна.

Кластер шинжилгээгээр бүсчилсэн хөгжлийг хангахад өнөөгийн суурь хөгжил нь бүс нутгаар хэрхэн ижил төстэй байгааг харууллаа. Шинжилгээний бүлэглэлтийг хүн ам, нийгэм, эдийн засгийн хувьсагчид суурилсан бөгөөд “газарзүйн хувьд ойролцоо байршилтай аймгууд хоорондоо нийгэм, эдийн засгийн ижил төстэй хөгжилтэй байна” гэсэн таамаглалыг үгүйсгэсэн үр дүн гарч байна. Мөн нийгэм, эдийн засгийн нөхцөл байдал тааруу байгаа нь зөвхөн тодорхой бүс нутагт бус өргөн хүрээнд хүндрэл учруулж байна гэсэн дүгнэлт хийж болохоор байна.

Уг шинжилгээгээр I кластерт: Архангай, Баянхонгор, Завхан, Өвөрхангай, Төв, Хөвсгөл гэсэн 6 аймаг; II кластерт: Баян-Өлгий, Говь-Алтай, Өмнөговь, Сүхбаатар, Ховд, Хэнтий, Дархан-Уул гэсэн 7 аймаг; III кластерт: Булган, Дорноговь, Дорнод, Дундговь, Увс, Орхон, Говьсүмбэр гэсэн 7 аймаг; IV кластерт: Сэлэнгэ аймаг; V кластерт: Улаанбаатар хот багтаж байна.