



**ҮНДЭСНИЙ СТАТИСТИКИЙН ХОРОО**

**АЖИЛЛАХ ХҮЧНИЙ 2015 ОНЫ 1 ДҮГЭЭР УЛИРЛЫН  
СУДАЛГААНЫ ТОВЧ ТАНИЛЦУУЛГА**

**Улаанбаатар хот  
2015 он**



## АГУУЛГА

1. Хүн амын эдийн засгийн идэвх . . . . .	2
2. Ажиллагчид . . . . .	6
3. Албан бус сектор дах хөдөлмөр эрхлэлт . . . . .	10
4. Ажилгүй иргэд . . . . .	13
5. Дүгнэлт . . . . .	17

## 1. Хүн амын эдийн засгийн идэвх

Үндэсний Статистикийн Хороо нь “Ажиллах хүчний түүвэр судалгаа” (АХС) -г олон улсын нийтлэг жишиг аргачлалын дагуу 2006 оноос эхлэн улирлаар явуулж байгаа нь хөдөлмөрийн зах зээл дэх улирлын хэлбэлзлийг тусгасан хүн амын хөдөлмөр эрхлэлтийн үндэсний хэмжээний суурь судалгаа болж байна.

Үндэсний Статистикийн Хорооны дарга, Нийгмийн хамгаалал, хөдөлмөрийн сайд /хуучнаар/-ын 2009 оны 01/68/94 тоот хамтарсан тушаалаар батлагдсан “Хөдөлмөр эрхлэлт, ажиллах хүчний статистикийн үзүүлэлтийг тооцох аргачлал”-ын дагуу АХС-ны асуулга, зааврыг шинэчлэн боловсруулж батлуулан, 2009 оны 3 дугаар улирлаас эхлэн уг аргачлалын дагуу судалгааг явуулж байгаа бөгөөд судалгааны 2015 оны 1 дүгээр улирлын үр дүнг танилцуулж байна.

Ажиллах хүчний 2015 оны 1 дүгээр улирлын судалгааны дүнгээр улсын хэмжээнд 15 ба түүнээс дээш насны 1958.9<sup>1</sup> мянган хүн байгаагийн 921.4 мянга буюу 47.0 хувь нь эрэгтэй, 1037.5 мянга буюу 53.0 хувь нь эмэгтэйчүүд байна. Эдийн засгийн тухайн үеийн идэвхтэй хүн ам<sup>2</sup> (ЭЗИХА)-ын тоо 1205.5 мянга байгаа нь 15 ба түүнээс дээш насны нийт хүн амын 61.5 хувийг эзэлж байна.

Сүүлийн 7 хоногт ажил эрхэлсэн үндсэн үйл ажиллагааны шинж байдлаараа ажиллаж байсан, түр ажиллаагүй байгаа ажиллагчид болон ажилгүй иргэдийг ажиллах хүч буюу эдийн засгийн идэвхтэй хүн амд хамруулдаг бөгөөд эдийн засгийн идэвхтэй хүн амын 1116.9 мянга буюу 92.6 хувь нь ажиллагчид, 88.6 мянга буюу 7.4 хувь нь ажилгүй иргэд байна. Эдийн засгийн идэвхтэй хүн амын 734.7 мянга буюу 60.9 хувь нь хот, суурин газарт, 470.8 мянга буюу 39.1 хувь нь хөдөө орон нутагт амьдарч байна.

<sup>1</sup> Энд өрхөөс 6 сараас дээш хугацаагаар гадуур амьдарч байгаа, гадаадад суугаа иргэд болон цэрэг, хоригдлын тоо ороогүй болно.

<sup>2</sup> Эдийн засгийн тухайн үеийн идэвхтэй хүн ам гэж сүүлийн долоо хоногт эрхэлсэн үндсэн үйл ажиллагааны шинж байдлаараа ажиллаж байсан болон ажилгүй байсан нь тодорхойлогдох ажиллагч болон ажилгүй иргэдийг хэлнэ.

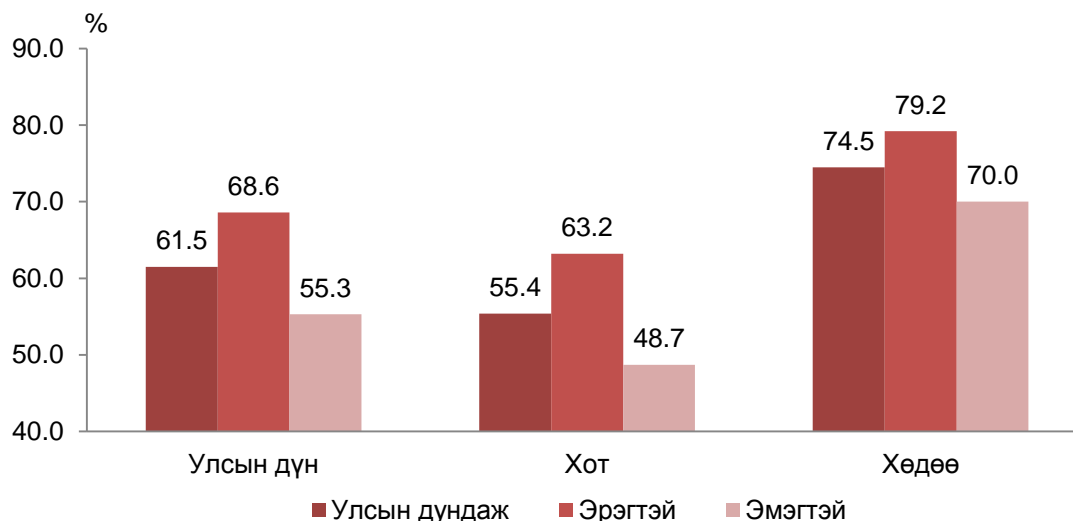
**Хүснэгт 1.1 15, түүнээс дээш насны хүн амын хөдөлмөр эрхлэлтийн байдал, байршлаар, хүйсээр**

Байршил/ Тухайн үеийн идэвх	Бүгд		Хүйсээр			
			Эрэгтэй		Эмэгтэй	
	Тоо	%	Тоо	%	Тоо	%
<b>Улсын хэмжээнд</b>						
Тухайн үеийн идэвхтэй хүн ам	1 205 496	61.5	632 064	68.6	573 432	55.3
Ажиллагчид	1 116 860	57.0	578 452	62.8	538 408	51.9
Ажилгүй иргэд	88 636	4.5	53 612	5.8	35 024	3.4
Тухайн үеийн идэвхгүй хүн ам	753 387	38.5	289 312	31.4	464 075	44.7
15, түүнээс дээш насны хүн ам	<b>1 958 883</b>	<b>100.0</b>	<b>921 376</b>	<b>100.0</b>	<b>1 037 507</b>	<b>100.0</b>
<b>Хот</b>						
Тухайн үеийн идэвхтэй хүн ам	734 736	55.4	386 206	63.2	348 530	48.7
Ажиллагчид	669 288	50.4	345 217	56.5	324 071	45.3
Ажилгүй иргэд	65 448	5.0	40 989	6.7	24 459	3.4
Тухайн үеийн идэвхгүй хүн ам	592 519	44.6	224 936	36.8	367 583	51.3
15, түүнээс дээш насны хүн ам	<b>1 327 255</b>	<b>100.0</b>	<b>611 142</b>	<b>100.0</b>	<b>716 113</b>	<b>100.0</b>
<b>Хөдөө</b>						
Тухайн үеийн идэвхтэй хүн ам	470 760	74.5	245 858	79.3	224 902	70.0
Ажиллагчид	447 572	70.8	233 235	75.2	214 337	66.7
Ажилгүй иргэд	23 188	3.7	12 623	4.1	10 565	3.3
Тухайн үеийн идэвхгүй хүн ам	160 868	25.5	64 376	20.7	96 492	30.0
15, түүнээс дээш насны хүн ам	<b>631 628</b>	<b>100.0</b>	<b>310 234</b>	<b>100.0</b>	<b>321 394</b>	<b>100.0</b>
<b>Улсын хэмжээнд</b>						
АХОТ*		61.5		68.6		55.3
Хөдөлмөр эрхлэлтийн түвшин		57.0		62.8		51.9
Ажилгүйдлийн түвшин		7.4		8.5		6.1
<b>Хот</b>						
АХОТ*		55.4		63.2		48.7
Хөдөлмөр эрхлэлтийн түвшин		50.4		56.5		45.3
Ажилгүйдлийн түвшин		8.9		10.6		7.0
<b>Хөдөө</b>						
АХОТ*		74.5		79.2		70.0
Хөдөлмөр эрхлэлтийн түвшин		70.9		75.2		66.7
Ажилгүйдлийн түвшин		4.9		5.1		4.7

Судалгааны 2015 оны 1 дүгээр улирлын дүнгээр ажиллах хүчний оролцооны түвшин (АХОТ) улсын хэмжээнд 61.5 хувь, хотод 55.4 хувь, харин хөдөөд харьцангуй өндөр буюу 74.5 хувьтай байна. Ажиллах хүчний оролцооны түвшин хотод хөдөөгийнхөөс 19.1 пунктээр доогуур байгаа нь хот, суурин газарт сургуульд суралцагчдын хувийн жин хөдөө орон нутгийнхаас өндөр байгаатай холбоотой юм (Зураг 1.1).

15, түүнээс дээш насны хүн амын 753.4 мянга буюу 38.5 хувь нь эдийн засгийн идэвхгүй хүн ам<sup>3</sup> байгаа бөгөөд 289.3 мянга нь эрэгтэйчүүд, 464.1 мянга нь эмэгтэйчүүд байна.

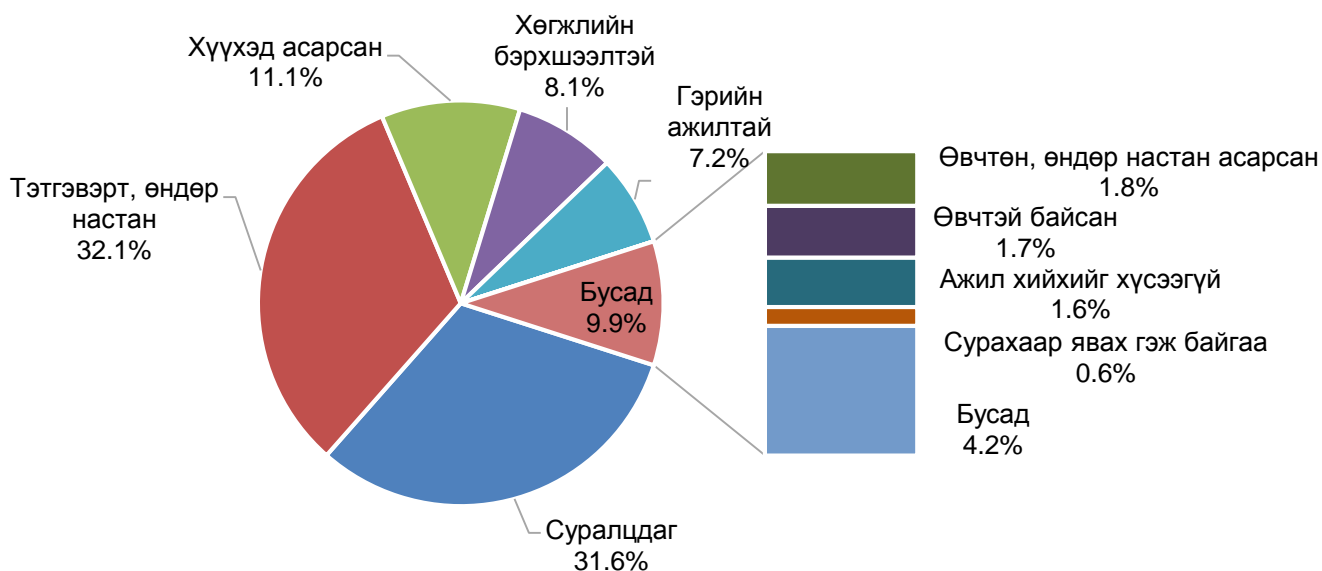
**Зураг 1.1 Ажиллах хүчний оролцооны түвшин, хувиар, хүйс, байршлаар**



Эдийн засгийн идэвхгүй хүн амын 592.5 мянга буюу 78.6 хувь нь хот, суурин газарт, 160.9 мянга буюу 21.4 хувь нь хөдөө орон нутагт амьдарч байна. Эдийн засгийн идэвхгүй хүн ам хөдөө орон нутагт бага байгаа нь ажиллах хүчний оролцооны түвшин өндөр гарахад нөлөөлжээ. Тухайн үеийн эдийн засгийн идэвхгүй хүн амыг сургуульд суралцдаг болон сурахаар явах гэж байгаа, гэрийн ажилтай, тэтгэврийнхэн болон өндөр настан, хөгжлийн бэрхшээлтэй, ажил хийхийг хүсээгүй, хүүхэд асардаг, өвчтэй байсан, өвчтөн, өндөр настан асарсан, бусад гэсэн шалтгаанаар ангилан харууллаа (Зураг 1.2).

<sup>3</sup> “Эдийн засгийн тухайн үеийн идэвхгүй хүн ам гэж сүүлийн долоо хоногт сургуульд суралцаж байгаа, гэрийн ажилтай, өндөр насны тэтгэвэр тогтоолгосон болон өндөр настай, хөгжлийн бэрхшээлтэй зэрэг шалтгаанаар тухайн хугацаанд ажиллагч болон ажилгүй иргэдийн алинд ч хамаарахгүй хүн амыг хэлнэ.

**Зураг 1.2 15, түүнээс дээш насны эдийн засгийн идэвхгүй хүн ам, шалтгаан, дүнд эзлэх хувиар**



Эдийн засгийн идэвхгүй хүн амыг шалтгаанаар нь авч үзэхэд 242.1 мянга нь тэтгэвэрт, өндөр настан, 237.8 мянга нь суралцдаг, 83.5 мянга нь хүүхэд асарсан, 61.0 мянга нь хөгжлийн бэрхшээлтэй, 54.5 мянга нь гэрийн ажилтай, 13.4 мянга нь өвчтөн, өндөр настан асарсан, 12.7 мянга нь өвчтэй, 12.1 мянга нь ажил хийхийг хүсээгүй, 4.6 мянга нь сурахаар явах гэж байгаа гэсэн бол 31.7 мянга нь бусад шалтгаантай иргэд байна.

Эдийн засгийн идэвхгүй байгаа эрэгтэйчүүдийн 38.7 хувь, эмэгтэйчүүдийн 27.1 хувь нь сургуульд суралцаж байгаа, мөн эрэгтэйчүүдийн 28.3 хувь, эмэгтэйчүүдийн 34.5 хувь нь тэтгэвэрт байгаа нь тэдний эдийн засгийн идэвхгүй байх гол шалтгаан болж байна.

## 2. Ажиллагчид

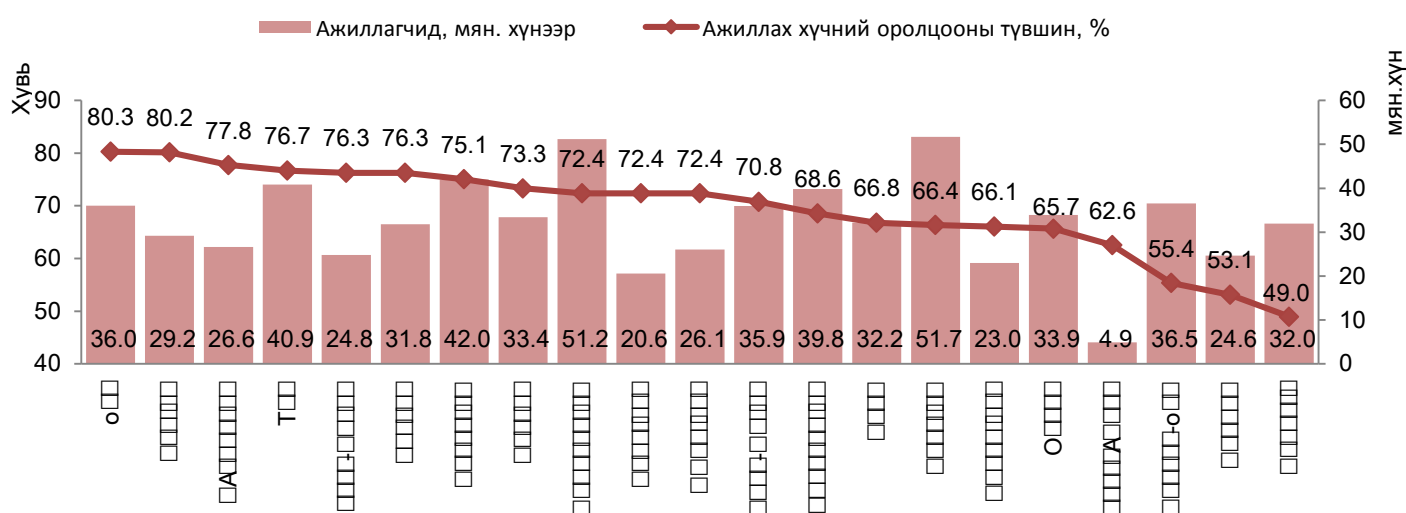
2015 оны 1 дүгээр улирлын байдлаар тухайн үеийн ажиллагчдын<sup>4</sup> тоо 1116.9 мянгад хүрсэний 59.9 хувь нь хот, суурин газарт байгаа бөгөөд хөдөлмөр эрхэлсэн хүний тоо бүс нутгаар нэлээд ялгаатай байна. Нийт ажиллагчдын 439.7 мянга буюу 39.4 хувь нь Улаанбаатар хотод, 247.9 буюу 22.2 хувь нь хангайн бүсэд байгаа нь хамгийн өндөр бол хамгийн бага нь зүүн бүсэд 84.7 мянга буюу 7.6 хувь нь ногдож байна (Хүснэгт 2.1).

### Хүснэгт 2.1 Ажиллагчид, хүйс, байршлаар, бүсээр

Байршил/ бүс нутаг	Бүгд		Хүйсээр			
	тоо	%	Эрэгтэй		Эмэгтэй	
	тоо	%	тоо	%	тоо	%
Хот	669 288	59.9	345 217	59.7	324 071	60.2
Хөдөө	447 572	40.1	233 235	40.3	214 337	39.8
Төв	183 883	16.4	99 402	17.2	84 481	15.7
Зүүн	84 670	7.6	42 097	7.3	42 573	7.9
Баруун	160 715	14.4	85 459	14.8	75 256	14.0
Хангай	247 876	22.2	124 599	21.5	123 277	22.9
Улаанбаатар	439 716	39.4	226 895	39.2	212 821	39.5
<b>Дүн</b>	<b>1 116 860</b>	<b>100.0</b>	<b>578 452</b>	<b>100.0</b>	<b>538 408</b>	<b>100.0</b>

Аймгуудаар харахад нийт ажиллагчдын 4.6 хувь нь Хөвсгөл аймагт байгаа нь хамгийн өндөр, 0.4 хувь нь Говьсүмбэр аймагт байгаа нь хамгийн бага хувьтай байна. Ажиллагчдын тоо болон ажиллах хүчний оролцооны түвшинг аймгаар Зураг 2.1-д харууллаа.

### Зураг 2.1 Ажиллагчид, ажиллах хүчний оролцооны түвшин, аймгаар

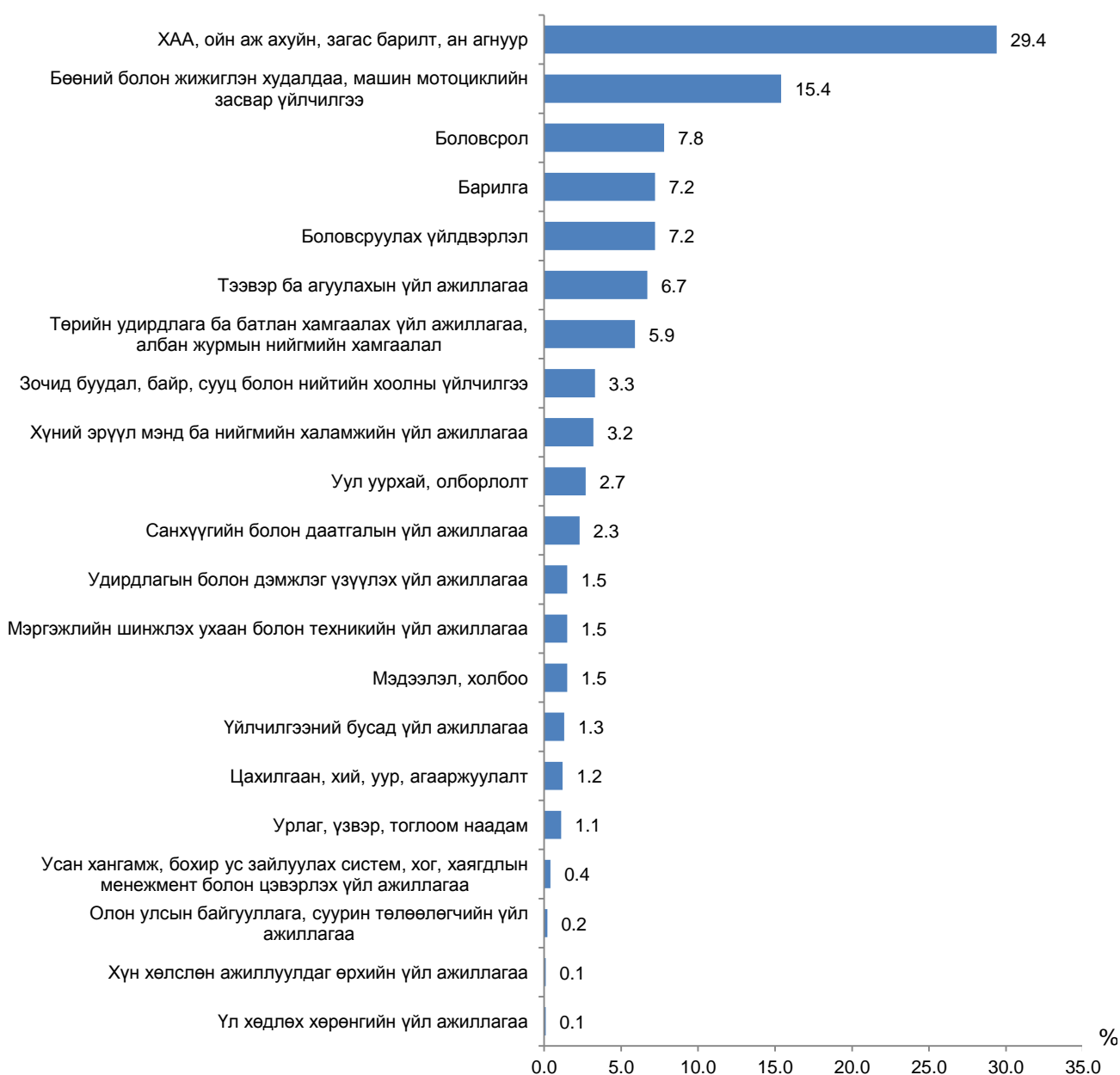


<sup>4</sup> Ажиллагч гэж цалин хөлс, орлого олох зорилгоор эдийн засгийн үйл ажиллагаанд оролцож, хөдөлмөр эрхлэлтийн аль нэг статуст хамрагдаж буй иргэнийг хэлнэ. Цалин хөлс, орлого олох зорилгоор эдийн засгийн үйл ажиллагаанд сүүлийн долоо хоногт нэгээс дээш цагаар оролцсон бол ажиллагч гэж үзнэ.

Хөвсгөл, Өвөрхангай, Архангай, Баянхонгор аймгийн ажиллагчдын тоо бусад аймгуудынхаас өндөр байгаа нь хангайн бүсэд ажиллагчдын тоо өндөр гарахад нөлөөлжээ.

Хөдөлмөр эрхэлсэн нийт хүн амын 328.3 мянга буюу 29.4 хувь нь хөдөө аж ахуйн салбарт ажиллаж байгаагийн 178.8 мянга нь эрэгтэй, 149.5 мянга нь эмэгтэйчүүд байна. Харин 209.0 мянга буюу 18.7 хувь нь үйлдвэрлэл, 579.6 мянга буюу 51.9 хувь нь үйлчилгээний салбарт тус тус ажиллаж байна. Ажиллагчдыг эдийн засгийн үйл ажиллагааны салбарын ангилал, дүнд эзлэх хувиар Зураг 2.2-д үзүүлэв.

**Зураг 2.2 Ажиллагчид, эдийн засгийн үйл ажиллагааны салбар, дүнд эзлэх хувиар**





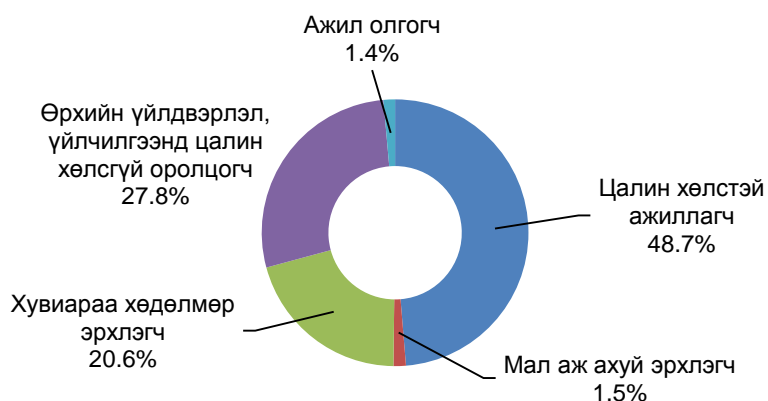
Хөдөлмөр эрхэлж буй хүн амыг ажил мэргэжлээр нь ангилж үзвэл тэдний ихэнх буюу 322.7 мянга (28.9 хувь) нь хөдөө аж ахуй, ой, загас агнуурын чиглэлийн ажил эрхэлсэн байна. Түүнчлэн 201.5 мянга буюу 18.0 хувь нь худалдаа, үйлчилгээ, 169.5 мянга буюу 15.2 хувь нь мэргэжилтэн, 118.2 мянга буюу 10.6 хувь нь үйлдвэрлэл, барилга, гар урлал, холбогдох ажил, үйлчилгээний чиглэлээр ажил эрхэлж байна.

### Хүснэгт 2.2 Ажиллагчид, ажил мэргэжлийн ангилал, хүйсээр

Ажил мэргэжлийн ангилал	Бүгд		Хүйсээр			
			Эрэгтэй		Эмэгтэй	
	тоо	%	тоо	%	тоо	%
Бүгд	<b>1 116 860</b>	<b>100.0</b>	<b>578 452</b>	<b>100.0</b>	<b>538 408</b>	<b>100.0</b>
Менежер	74 655	6.7	41 061	7.0	33 594	6.2
Мэргэжилтэн	169 476	15.2	59 428	10.3	110 048	20.4
Техникч болон туслах/ дэд мэргэжилтэн	26 756	2.4	11997	2.1	14759	2.7
Контор, үйлчилгээний ажилтан	33 256	3.0	11107	1.9	22149	4.1
Худалдаа, үйлчилгээний ажилтан	201 528	18.0	66 065	11.4	135 463	25.2
Хөдөө аж ахуй, ой, загас агнуурын ажилтан	322 684	28.9	174 446	30.2	148 238	27.5
Үйлдвэрлэл, барилга, гар урлал, холбогдох ажил, үйлчилгээний ажилтан	118 242	10.6	83 504	14.4	34 738	6.5
Суурин төхөөрөмж, машин механизмын операторч, угсрагч	88 864	7.9	82 085	14.2	6 779	1.3
Энгийн ажил, мэргэжил	74 718	6.7	42 572	7.4	32 146	6.0
Зэвсэгт хүчний ажил, мэргэжил	6 681	0.6	6 187	1.1	494	0.1

Улсын хэмжээнд ажиллаж байгаа суурин төхөөрөмж, машин механизмын операторч, угсрагч арван хүний ес нь, үйлдвэрлэл, барилга, гар урлал, холбогдох ажил, үйлчилгээний ажилчдын арван хүний долоо нь эрэгтэйчүүд байгаа бол худалдаа үйлчилгээний болон контор, үйлчилгээний ажил эрхлэгчдийн арван хүний долоо нь эмэгтэйчүүд байна.

Ажиллагчдыг хөдөлмөр эрхлэлтийн байдлаар нь авч үзэхэд 2015 оны 1 дүгээр улирлын байдлаар цалин хөлстэй ажиллагч 543.6 мянга, мал аж ахуй эрхлэгч 311.0 мянга, хувиараа хөдөлмөр эрхлэгч 230.0 мянга, ажил олгогч 16.5 мянга, өрхийн үйлдвэрлэл, үйлчилгээнд цалин хөлсгүй оролцогч 15.7 мянга, нөхөрлөл, хоршооны гишүүн 0.1 мянга байна.

**Зураг 2.3 Ажиллагчид, хөдөлмөр эрхлэлтийн байдал, хувиар**


Нийт ажиллагчдын 27.8 хувь нь малчид байгаа ба бусад ажиллагчдыг байгууллагын төрлөөр авч үзвэл, 321.0 мянга буюу 39.8 хувь нь хувийн аж ахуйн нэгж, байгууллагад, 228.8 мянга буюу 28.4 хувь нь хувь хүн, иргэнд, 196.0 мянга буюу 24.3 хувь нь төсөвт байгууллагад, 39.1 мянга буюу 4.9 хувь нь төрийн өмчит үйлдвэрийн газарт, 13.3 мянга буюу 1.7 хувь нь төрийн бус байгууллагад, 7.6 мянга буюу 0.9 хувь нь орон нутгийн өмчит үйлдвэрийн газарт тус тус ажиллаж байна.

**Хүснэгт 2.3 Ажиллагчид, аж ахуйн нэгж, байгууллагын төрөл, байршлаар**

Байгууллагын төрөл	Бүгд		Байршлаар	
	тоо	%	Хот	Хөдөө
Төрийн өмчит үйлдвэрийн газар	39 098	4.9	27 099	11 999
Орон нутгийн өмчит үйлдвэрийн газар	7 620	0.9	6 930	690
Төсөвт байгууллага	196 010	24.3	139 657	56 353
Төрийн бус байгууллага	13 310	1.7	12 577	733
Хувь хүн, иргэн	228 776	28.4	182 200	46 576
Хувийн аж ахуйн нэгж, байгууллага	320 981	39.8	288 136	32 845
<b>Үүнээс:</b>				
<i>Хязгаарлагдмал хариуцлагатай компани</i>	16 704	5.2	10 452	6 252
<i>Хувьцаат компани</i>	296 252	92.3	270 722	25 530
<i>Хоршоо</i>	5 380	1.7	4 519	861
<i>Зарим гишүүд нь бүрэн хариуцлагатай нөхөрлөл</i>	381	0.1	381	-
<i>Бүх гишүүд нь бүрэн хариуцлагатай нөхөрлөл</i>	1 160	0.4	1 160	-
<i>Орлогыг нь тухай бүр тодорхойлох боломжгүй бөгөөд албан ёсны бүртгэлтэй ажил, үйлчилгээ эрхлэгч иргэн</i>	1 104	0.3	902	202
<b>Дүн*</b>	<b>805 795</b>	<b>100.0</b>	<b>656 599</b>	<b>149 196</b>

\* Мал аж ахуй эрхлэгч буюу жилийн дөрвөн улирлын туршид өөрийн мал аж ахуйг эрхэлж, түүний бүтээгдэхүүн, ашиг шимээр орлого олж, амьжиргааны эх үүсвэрээ хангаж буй иргэнийг оруулаагүй.

Төрийн бус байгууллага, хувийн аж ахуйн нэгж, байгууллага болон орон нутгийн өмчит үйлдвэрийн газарт ажиллагч арван хүний ес нь, хувь хүн, иргэнд ажиллагч арван хүний найм нь, төрийн өмчит үйлдвэрийн газар, төсөвт байгууллагад ажиллагч арван хүний долоо нь тус тус хот, суурин газарт ажиллаж байна.

### 3. Албан бус сектор дах хөдөлмөр эрхлэлт

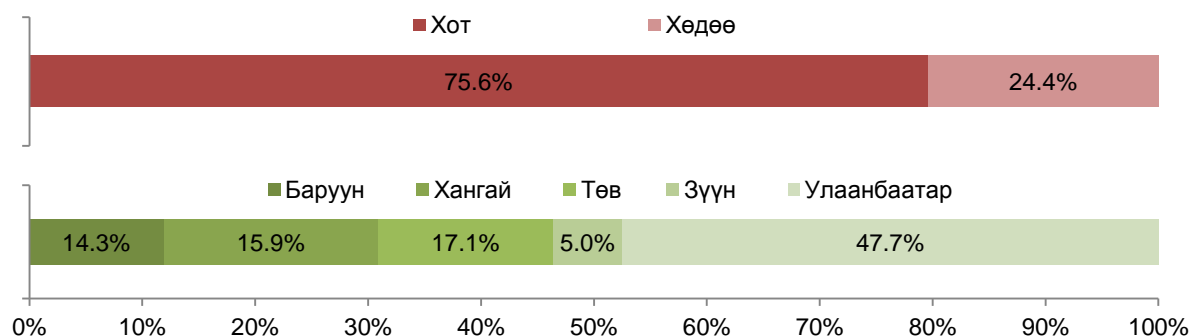
Албан бус секторт хөдөлмөр эрхлэгчдийн тоо<sup>5</sup> 197.5 мянга байгаагийн 115.1 мянга буюу 58.3 хувь нь эрэгтэй, 82.4 мянга буюу 41.7 хувь нь эмэгтэй байна. Мөн 97.4 хувь нь үндсэн ажлаараа, бусад 2.6 хувь нь давхар ажлаараа албан бус секторт хөдөлмөр эрхэлж байна.

#### Хүснэгт 3.1 Албан бус сектор дах хөдөлмөр эрхлэгчид, хүйс, байршлаар, бүсээр

Бүгд	Байршлаар			Бүсээр				
	Хот	Хөдөө	Баруун	Хангайн	Төвийн	Зүүн	Улаанбаатар	
<b>Бүгд</b>	<b>197 485</b>	<b>157 248</b>	<b>40 237</b>	<b>23 565</b>	<b>37 528</b>	<b>30 586</b>	<b>12 128</b>	<b>93 676</b>
Анхдагч	192 261	154 341	37 920	22 055	35 680	30 479	10 805	93 240
Хоёрдогч	5 224	2 907	2 317	1 510	1 848	107	1 323	436
<b>Эрэгтэй</b>	<b>115 126</b>	<b>92 296</b>	<b>22 830</b>	<b>14 636</b>	<b>19 441</b>	<b>18 028</b>	<b>5 553</b>	<b>57 468</b>
Анхдагч	111 610	90 262	21 348	13 603	18 363	17 921	4 690	57 032
Хоёрдогч	3 516	2 034	1 482	1 033	1 078	107	863	436
<b>Эмэгтэй</b>	<b>82 359</b>	<b>64 952</b>	<b>17 407</b>	<b>8 930</b>	<b>18 088</b>	<b>12 558</b>	<b>6 576</b>	<b>36 208</b>
Анхдагч	80 651	64 079	16 572	8 452	17 317	12 558	6 115	36 208
Хоёрдогч	1 708	873	835	477	770	-	460	-

Албан бус секторт хөдөлмөр эрхлэгчдийн 79.6 хувь нь хот, суурин газарт, 20.4 хувь нь хөдөө орон нутагт амьдарч байна. Түүнчлэн албан бус секторт хөдөлмөр эрхлэгчдийн 47.5 хувь нь Улаанбаатар хотод, 19.0 хувь нь хангайн бүсэд, 15.5 хувь нь төвийн бүсэд, 11.9 хувь нь баруун бүсэд, 6.1 хувь нь зүүн бүсэд байна.

<sup>5</sup> Албан ёсны бүртгэл, нийгмийн хамгаалалд бүрэн хамрагдаагүй, аж ахуй эрхлэх зохион байгуулалтын хэлбэрт ороогүй, хөдөө аж ахуйн бус бөгөөд хуулиар хориглоогүй ажил үйлчилгээ эрхэлж буй иргэд.

**Зураг 3.1 Албан бус секторт хөдөлмөр эрхлэгчид, байршлаар, бүс, дүнд эзлэх хувиар**


Аймгуудаар авч үзвэл Орхон (5.8 хувь) аймагт хамгийн өндөр, Сэлэнгэ (0.9 хувь), Говьсүмбэр (0.7 хувь) аймгуудад хамгийн бага хувьтай байна.

**Хүснэгт 3.2 Албан бус секторт хөдөлмөр эрхлэгчид, аймаг, нийслэл, хүйсээр**

Аймаг, нийслэл	Нийт			Үүнээс:	
	Бүгд	Хүйсээр		Үндсэн	Давхар
		Эрэгтэй	Эмэгтэй		
<b>Баруун бүс</b>	<b>23 566</b>	<b>14 637</b>	<b>8 929</b>	<b>22 056</b>	<b>1 510</b>
Баян-Өлгий	7 081	5 060	2 021	6 252	829
Говь-Алтай	2 486	1 649	837	2 486	
Завхан	4 271	2 136	2 135	4 271	
Увс	4 992	3 090	1 902	4 311	681
Ховд	4 736	2 702	2 034	4 736	
<b>Хангайн бүс</b>	<b>37 527</b>	<b>19 440</b>	<b>18 087</b>	<b>35 678</b>	<b>1 849</b>
Архангай	2 797	1 252	1 545	2 797	
Баянхонгор	4 425	2 423	2 002	4 215	210
Булган	2 051	1 186	865	1 860	191
Орхон	11 501	5 144	6 357	11 032	469
Өвөрхангай	10 744	5 522	5 222	10 440	304
Хөвсгөл	6 009	3 913	2 096	5 334	675
<b>Төвийн бүс</b>	<b>30 589</b>	<b>18 029</b>	<b>12 560</b>	<b>30 482</b>	<b>107</b>
Говьсүмбэр	1 435	762	673	1 435	
Дархан-Уул	9 441	6 021	3 420	9 441	
Дорноговь	5 536	2 942	2 594	5 536	
Дундговь	3 795	2 329	1 466	3 688	107
Өмнөговь	3 111	1 987	1 124	3 111	
Сэлэнгэ	1 716	1 232	484	1 716	
Төв	5 555	2 756	2 799	5 555	
<b>Зүүн бүс</b>	<b>12 127</b>	<b>5 552</b>	<b>6 575</b>	<b>10 805</b>	<b>1 322</b>
Дорнод	3 747	1 448	2 299	3 747	
Сүхбаатар	4 893	2 840	2 053	4 412	481
Хэнтий	3 487	1 264	2 223	2 646	841
<b>Улаанбаатар</b>	<b>93 676</b>	<b>57 468</b>	<b>36 208</b>	<b>93 240</b>	<b>436</b>
<b>Бүгд</b>	<b>197 485</b>	<b>115 126</b>	<b>82 359</b>	<b>192 261</b>	<b>5 224</b>

Албан бус секторт хөдөлмөр эрхлэгчдийг үндсэн болон давхар хөдөлмөр эрхлэлтээр нь аймгаар авч үзэхэд Орхон аймагт үндсэн ажлаараа албан бус хөдөлмөр

эрхлэгчид (5.7 хувь), Хэнтий аймагт давхар ажлаараа албан бус хөдөлмөр эрхлэгчидийн (16.1 хувь) дүнд эзлэх хувь хамгийн өндөр байна. Түүнчлэн Архангай, Говь-Алтай, Дорноговь, Дорнод, Завхан, Өмнөговь, Сэлэнгэ, Төв, Ховд, Дархан-Уул, Говьсүмбэр аймгуудад давхар хөдөлмөр эрхлэлтээрээ албан бус секторт хөдөлмөр эрхэлсэн хүн байхгүй байна.

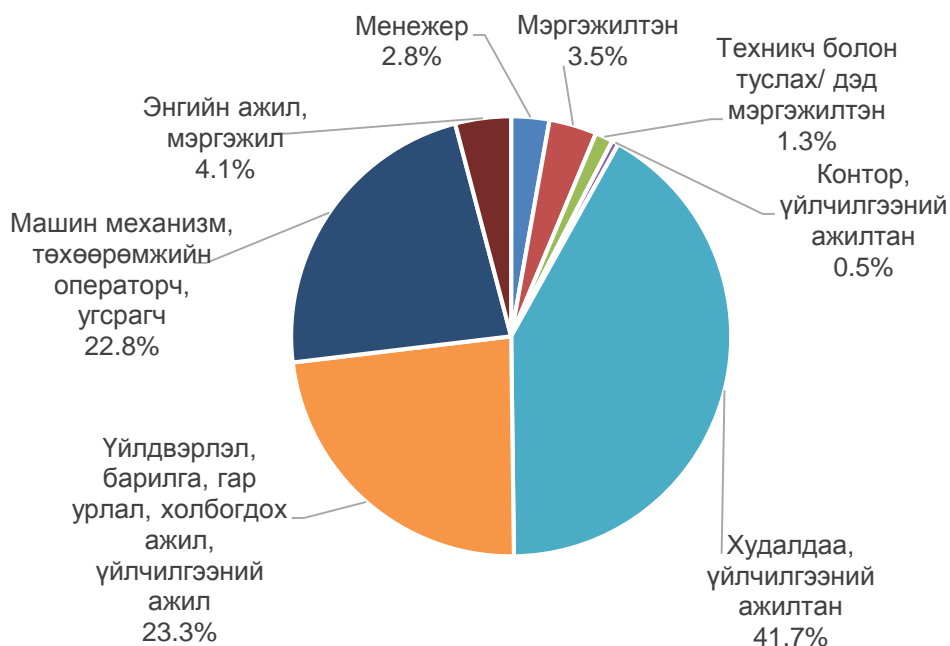
Албан бус секторт хөдөлмөр эрхэлсэн нийт ажиллагчдын 83.1 мянга нь буюу 42.1 хувь нь бөөний болон жижиглэн худалдаа, машин мотоциклийн засвар үйлчилгээний салбарт, 44.1 мянга нь буюу 22.3 хувь нь тээвэр, агуулахын үйл ажиллагааны салбарт, 33.0 мянга буюу 16.8 хувь нь боловсруулах үйлдвэрлэлийн салбарт ажиллаж байна.

### Хүснэгт 3.3 Албан бус секторт хөдөлмөр эрхлэгчид, эдийн засгийн үйл ажиллагааны салбараар

Эдийн засгийн үйл ажиллагааны салбар	Бүгд		Үүнээс:			
	Тоо	%	Эрэгтэй		Эмэгтэй	
	Тоо	%	Тоо	%	Тоо	%
<b>Бүгд</b>	<b>197 485</b>	<b>100.0</b>	<b>115 126</b>	<b>100.0</b>	<b>82 359</b>	<b>100.0</b>
Уул уурхай, олборлолт	3 135	1.6	2 631	2.3	504	0.6
Боловсруулах үйлдвэрлэл	33 059	16.8	16 683	14.5	16 376	19.9
Усан хангамж; бохир ус зайлуулах систем, хог, хаягдлын менежмент болон цэвэрлэх үйл ажиллагаа	212	0.1	212	0.2	-	-
Барилга	10 198	5.2	6 954	6.1	3 244	3.9
Бөөний болон жижиглэн худалдаа, машин, мотоциклийн засвар үйлчилгээ	83 138	42.1	32 727	28.4	50 411	61.2
Тээвэр ба агуулахын үйл ажиллагаа	44 063	22.3	42 164	36.6	1 899	2.3
Зочид буудал, байр, сууц болон нийтийн хоолны үйлчилгээ	4 195	2.1	922	0.8	3 273	4.0
Мэдээлэл, холбоо	1 654	0.8	1 654	1.4		0.0
Санхүүгийн болон даатгалын үйл ажиллагаа	944	0.5	683	0.6	261	0.3
Мэргэжлийн шинжлэх ухаан болон техникийн үйл ажиллагаа	2 968	1.5	2 084	1.8	884	1.1
Удирдлагын болон дэмжлэг үзүүлэх үйл ажиллагаа	1 042	0.5	248	0.2	794	1.0
Хүний эрүүл мэнд ба нийгмийн халамжийн үйл ажиллагаа	1 456	0.7	1 042	0.9	414	0.5
Урлаг, үзвэр, тоглоом наадам	2 990	1.5	2 431	2.1	559	0.7
Үйлчилгээний бусад үйл ажиллагаа	7 029	3.6	3 518	3.1	3 511	4.2
Хүн хөлслөн ажиллуулдаг өрхийн үйл ажиллагаа	1 402	0.7	1 173	1.0	229	0.3

Албан бус секторт хөдөлмөр эрхлэгчдийг хүйсээр авч үзэхэд эмэгтэйчүүдийн ихэнх буюу 50.4 мянга (61.2 хувь) нь бөөний болон жижиглэн худалдаа, машин, мотоциклийн засвар, үйлчилгээний ажил мэргэжлээр ажилласан байхад эрэгтэйчүүдийн ихэнх буюу 42.2 мянга (36.6 хувь) нь суурин төхөөрөг, машин механизмын операторч, угсрагчаар ажилласан байна.

**Зураг 3.2 Албан бус секторт хөдөлмөр эрхлэгчид, ажил мэргэжлийн ангилал, дүнд эзлэх хувиар**



#### 4. Ажилгүй иргэд

Судалгааны дүнгээр сүүлийн 7 хоногт хөдөлмөр эрхлэх боломжтой, ажил хайсан ажилгүй иргэдийн<sup>6</sup> тоо 88.6 мянга байгаагийн 53.6 мянга буюу 60.5 хувь нь эрэгтэйчүүд, 35.0 мянга буюу 39.5 хувь нь эмэгтэйчүүд байна. Ажилгүй арван хүн тутмын долоо нь хот, суурин газарт амьдарч байна.

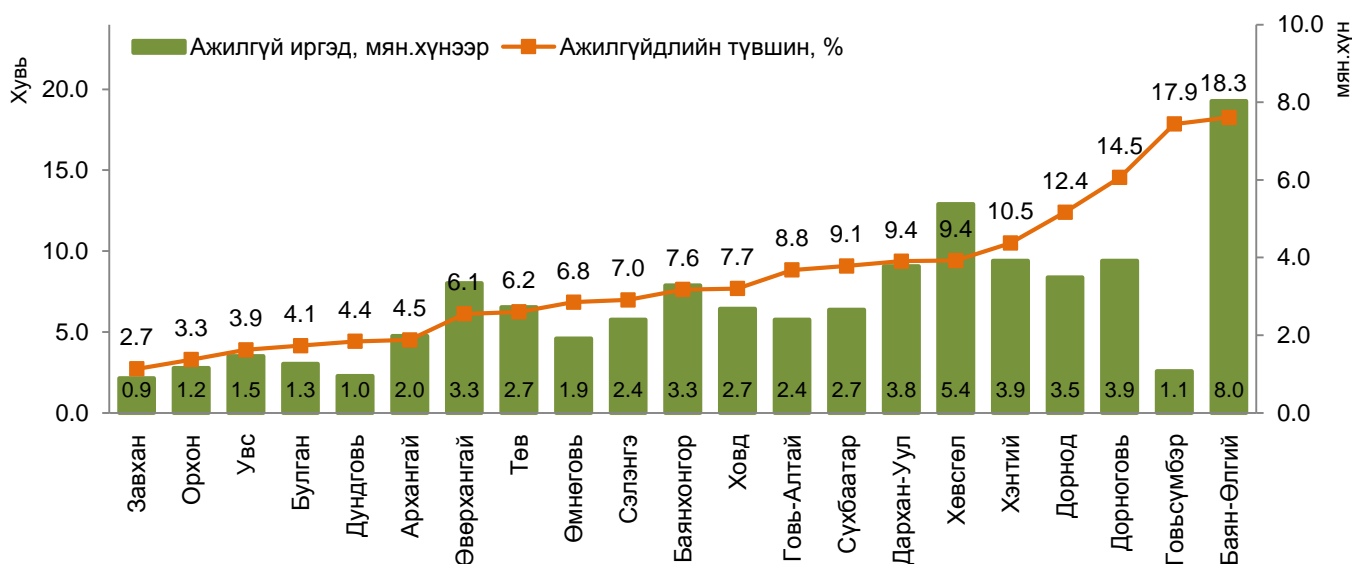
**Хүснэгт 4.1 Ажилгүй иргэд, ажилгүйдлийн түвшин, хүйсээр, байршлаар, бүсээр**

Байршил, бүс нутаг	Ажилгүй иргэдийн тоо						Ажилгүйдлийн түвшин, хувиар		
	Бүгд		Эрэгтэй		Эмэгтэй		Бүгд	Эрэгтэй	Эмэгтэй
	Тоо	%	Тоо	%	Тоо	%			
<b>Бүгд</b>	<b>88 636</b>	<b>100.0</b>	<b>53 612</b>	<b>100.0</b>	<b>35 024</b>	<b>100.0</b>	<b>7.4</b>	<b>8.5</b>	<b>6.1</b>
Хот	65 448	73.8	40 989	76.5	24 459	69.8	8.9	10.6	7.0
Хөдөө	23 188	26.2	12 623	23.5	10 565	30.2	4.9	5.1	4.7
Төв	16 740	18.9	9 779	18.2	6 961	19.9	8.3	9.0	7.6
Зүүн	10 062	11.4	6 960	13.0	3 102	8.9	10.6	14.2	6.8
Баруун	15 457	17.4	7 433	13.9	8 024	22.8	8.8	8.0	9.6
Хангай	16 402	18.5	10 806	20.2	5 596	16.0	6.2	8.0	4.3
Улаанбаатар	29 975	33.8	18 634	34.7	11 341	32.4	6.4	7.6	5.1

<sup>6</sup> Ажилгүй иргэн гэж тухайн хугацаанд ажилгүй байсан, ажил хийхэд бэлэн, ажил идэвхтэй хайж байгаа хөдөлмөрийн насны, хөдөлмөрийн чадвартай иргэнийг хэлнэ.

Ажилгүй иргэдийг бүс нутгаар авч үзвэл, 18.9 хувь нь төвийн бүсэд, 18.5 хувь нь хангайн бүсэд, 17.4 хувь нь баруун бүсэд, 11.4 хувь нь зүүн бүсэд, 33.8 хувь нь Улаанбаатар хотод амьдарч байна. Аймгуудын хувьд нийт ажилгүй иргэдийн 9.1 хувь нь Баян-Өлгий аймагт байгаа нь хамгийн өндөр, 1.0 хувь нь Завхан аймагт байгаа нь хамгийн бага хувьтай байна. Ажилгүй иргэдийн тоо болон ажилгүйдлийн түвшинг аймаг, нийслэлээр Зураг 4.1-д харууллаа.

**Зураг 4.1 Ажилгүй иргэд, ажилгүйдлийн түвшин, аймгаар**



Ажилгүйдлийн түвшин Баян-Өлгий, Говьсүмбэр, Дорноговь, Дорнод, Хэнтий, Хөвсгөл, Дархан-Уул, Сүхбаатар, Говь-Алтай, Ховд, Баянхонгор аймагт улсын дунджаас 0.2-10.9 пунктээр дээгүүр, Улаанбаатар хот болон бусад аймагт 0.4-4.7 пунктээр доогуур байна.

Ажилгүйдлийн түвшин улсын хэмжээнд 7.4 хувь байгаа бөгөөд үүнийг хүйсээр авч үзвэл, эрэгтэйчүүдийн ажилгүйдлийн түвшин 8.5 хувь, эмэгтэйчүүдийнх 6.1 хувь байна. Хот, суурин газрын хүн амын ажилгүйдлийн түвшин 8.9 хувь буюу улсын дунджаас 1.5 пунктээр дээгүүр, харин хөдөө орон нутагт ажилгүйдлийн түвшин 4.9 хувь байгаа нь улсын дунджаас 2.5 пунктээр, хот суурин газрынхаас 4.0 пунктээр доогуур байна. Ажилгүйдлийн түвшин зүүн бүсэд 10.6 хувь, баруун бүсэд 8.8 хувь, төвийн бүсэд 8.3 хувь буюу улсын дунджаас 0.9-3.2 пунктээр дээгүүр байгаа бол хангайн бүсэд 6.2 хувь, Улаанбаатар хотод 6.4 хувь байгаа нь улсын дунджаас 1.0-1.2 пунктээр доогуур байна.

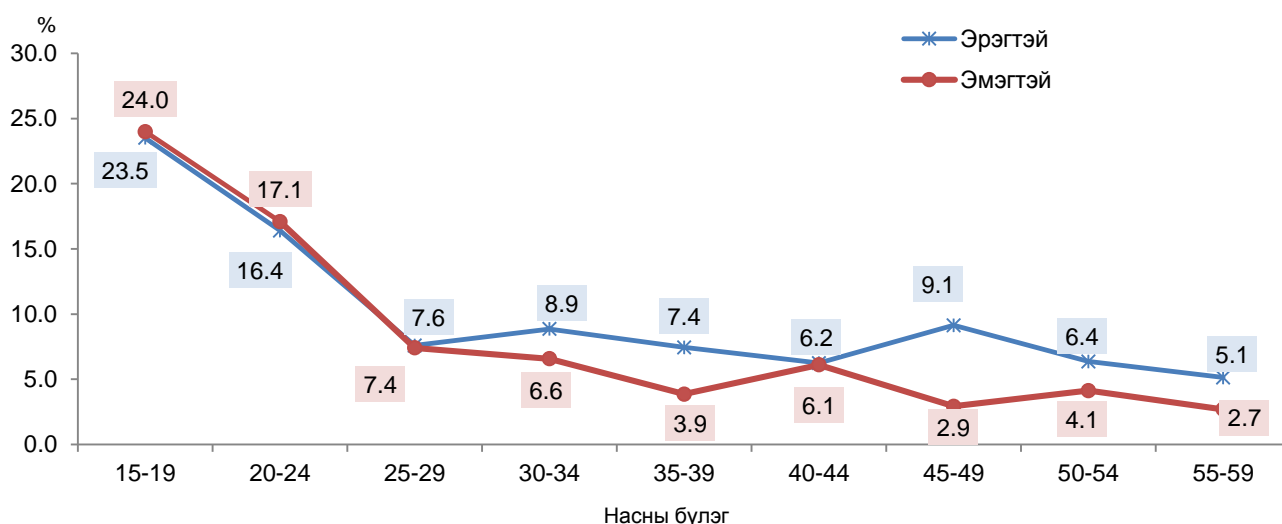
Насны бүтцийн хувьд нийт ажилгүй иргэдийн 55.2 хувийг 15-34 насныхан, түүнчлэн 14.3 хувь нь 25-29 насныхан байгаа бол 35.7 хувийг 35-49 насныхан, 9.1 хувийг 50-59 насныхан эзэлж байна.

#### Хүснэгт 4.2 Ажилгүй иргэд, насны бүтэц, хувиар

Насны бүлэг	Бүгд		Хувь	
	Тоо	%	Эрэгтэй	Эмэгтэй
15-19	5 113	5.8	5.9	5.6
20-24	16 759	18.9	17.4	21.2
25-29	12 711	14.3	13.6	15.5
30-34	14 389	16.2	16.4	16.0
35-39	12 091	13.6	15.0	11.6
40-44	10 727	12.1	10.0	15.3
45-49	8 886	10.0	12.0	7.1
50-54	5 647	6.4	6.4	6.3
55-59	2 312	2.7	3.3	1.4
<b>Дүн, %</b>		<b>100.0</b>	<b>100.0</b>	<b>100.0</b>
<b>Тоо</b>	<b>88 635</b>		<b>53 611</b>	<b>35 024</b>

Ажилгүйдлийн түвшинг насны бүтэц, хүйсээр харьцуулбал 25-59 насны эрэгтэйчүүдийн ажилгүйдлийн түвшин эмэгтэйчүүдийнхээс өндөр, бусад насны бүлгийн хувьд эмэгтэйчүүдийн ажилгүйдлийн түвшин өндөр байна.

#### Зураг 4.2 Ажилгүйдлийн түвшин, насны бүлэг, хүйс, хувиар



Боловсролын түвшнээр ажилгүй иргэдийг авч үзвэл тодорхой мэргэжил эзэмших түвшний буюу техникийн болон мэргэжлийн, тусгай мэргэжлийн дунд болон дээд боловсролтой ажилгүй иргэн нийт ажилгүй иргэдийн 65.4 хувь нь байгаа бол үлдсэн 34.6 хувь нь бүрэн дунд, түүнээс доош болон боловсролгүй иргэд байна.

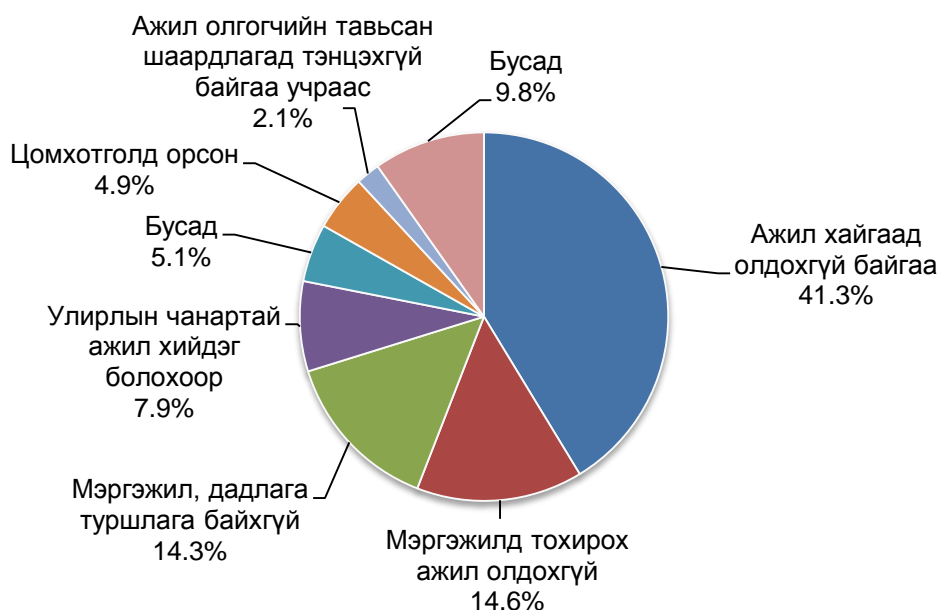


**Хүснэгт 4.3 Ажилгүй иргэд, боловсролын түвшин, хүйсээр**

Боловсролын түвшинг	Бүгд	Хүйс	
		Эрэгтэй	Эмэгтэй
Боловсролгүй	1 841	916	925
Бага	2 118	1 121	997
Суурь	13 098	8 840	4 258
Бүрэн дунд	13 570	7 805	5 765
Техникийн болон мэргэжлийн	30 008	20 004	10 004
Тусгай мэргэжлийн дунд	3 810	2 803	1 007
Дипломын дээд болон бакалавр	22 321	11 236	11 085
Магистр	1 870	887	983
<b>Бүгд</b>	<b>88 636</b>	<b>53 612</b>	<b>35 024</b>

Хөгжиж буй ихэнх орнуудад гол төлөв боловсрол доогуур буюу боловсролгүй хүн ам ажилгүй байдаг бол манай улсад боловсролтой иргэд ажилгүй байх хандлага нилээд байна.

Ажилгүй иргэдийг шалтгаанаар нь авч үзвэл 36.6 мянга буюу 41.3 хувь нь ажил хайгаад олдохгүй байгаа, 13.0 мянга буюу 14.6 хувь нь мэргэжилд тохирох ажил олдохгүй, 12.7 мянга буюу 14.3 хувь нь мэргэжил, дадлага туршлага байхгүй учраас ажилгүй байгаа гэсэн иргэд хамгийн өндөр хувьтай байна.

**Зураг 4.3 Ажилгүй иргэд, шалтгаан, дүнд эзлэх хувиар**


## 5. Дүгнэлт

1. Эдийн засгийн тухайн үеийн идэвхтэй хүн амын тоо 1205.5 мянга байгаагаас 1116.9 мянга (92.6 хувь) нь ажиллагчид байна.
2. Ажиллах хүчний оролцооны түвшин хотод хөдөөгийнхөөс доогуур байна. Хот, суурин газарт 15 ба түүнээс дээш насны суралцагчдын хувийн жин өндөр байгаа нь хот, суурин газарт ажиллах хүчний оролцооны түвшинг бууруулахад нөлөөлжээ.
3. Ажилгүй хоёр иргэний нэг нь 20-34 насныхан байна.
4. Хөдөлмөр эрхлэгч хүн амын арван хүний тав нь үйлчилгээ, гурав нь хөдөө аж ахуйн салбарт, хоёр нь үйлдвэрлэлийн салбарт тус тус ажиллаж байна.
5. Мал аж ахуй эрхлэгчдээс бусад хөдөлмөр эрхэлж буй хүн амын 39.8 хувийг хувийн аж ахуйн нэгж, байгууллагад ажиллагчид, 28.4 хувийг хувь хүн, иргэнд, 24.3 хувийг төсөвт байгууллагад ажиллагчид бүрдүүлж байна.
6. Нийт ажиллагчдын 197.5 мянга буюу 17.7 хувь нь албан бус секторт хөдөлмөр эрхэлж байна.
7. Албан бус секторт ажиллаж буй таван хүний хоёр нь бөөний болон жижиглэн худалдаа, машин мотоциклийн засвар үйлчилгээний салбарт ажиллаж байна.