



МОНГОЛ УЛСЫН
ҮНДЭСНИЙ СТАТИСТИКИЙН ХОРОО



Аж ахуйн нэгж, байгууллагын ажиллагчдын
САРЫН ДУНДАЖ
ЦАЛИН 2017

Улаанбаатар хот

2018 он

Танилцуулгыг хянасан:

| | |
|---------------|----------------------------------|
| А.Ариунзаяа | ҮСХ-ны дарга |
| А.Амарбал | ҮСХ-ны ХАНСГ-ын дарга |
| Н.Должинсүрэн | ҮСХ-ны ХАНСГ-ын ахлах статистикч |

Танилцуулгыг боловсруулсан:

| | |
|-------------|-------------------------|
| Т.Оюунсүрэн | ҮСХ-ны ХАНСГ-ын шинжээч |
|-------------|-------------------------|

МОНГОЛ УЛСЫН ҮНДЭСНИЙ СТАТИСТИКИЙН ХОРОО

Монгол Улс, Улаанбаатар хот

Сүхбаатар дүүрэг, Бага тойруу

Засгийн газрын III байр

Утас: (976-11-326414)

Факс: (976-11-324518)

Цахим хуудас: www.nso.mn

Цахим хаяг: international@nso.mn

Үндэсний Статистикийн Хорооноос эрхлэн гаргав.

Улаанбаатар хот

2018 он

Товчилсон үгийн жагсаалт

| | |
|-------|--|
| ААНБ | Аж ахуйн нэгж, байгууллага |
| ҮСГ | Үндэсний статистикийн газар |
| ҮСХ | Үндэсний статистикийн хороо |
| НДЕГ | Нийгмийн даатгалын ерөнхий газар |
| НХХЯ | Нийгмийн хамгаалал, хөдөлмөрийн яам |
| ОУХБ | Олон Улсын Хөдөлмөрийн Байгууллага |
| ЦХБ | Цалин хөлсний бүтэц |
| АЭЗ | Ажил эрхлэлтийн зардал |
| БЦИ | Бодит цалингийн индекс |
| ХЗЗТҮ | Хөдөлмөрийн зах зээлийн түлхүүр үзүүлэлт |

АГУУЛГА

1. ТАНИЛЦУУЛГА
 - 1.1 Зорилго
 - 1.2 Ойлголт, тодорхойлолт
 - 1.3 Хамрах хүрээ
 - 1.4 Ангилал, аргачлал
 - 1.5 Арга зүй
 - 1.6 Хэрэглэгчийн хэрэгцээ, шаардлага, нийтэд хүртээмжтэй байдал
2. ҮНДСЭН ҮЗҮҮЛЭЛТ
 - 2.1 ААНБ болон ажиллагчдын тоо
 - 2.2 Ажиллагчдын сарын дундаж цалин хөлс
 - 2.3 Бодит цалин
 - 2.4 Медиан цалин
 - 2.5 Хөдөлмөрийн хөлсний доод хэмжээ
3. ДҮГНЭЛТ

1. ТАНИЛЦУУЛГА

Засгийн газрын байгууллага болон бусад байгууллагын хөдөлмөр эрхлэлттэй холбоотой бодлого, хөтөлбөрийг дэмжих, дэлхийн хүн амын хөдөлмөр эрхлэлтийг үнэлэх, хянах зорилгоор Олон улсын хөдөлмөрийн байгууллагаас “Хөдөлмөрийн зах зээлийн түлхүүр үзүүлэлт”-ийг 1999 онд анх тодорхойлон гаргасан бөгөөд 2016 онд шинэчилсэн (KILM 9th edition) болно. ОУХБ-ын “Хөдөлмөрийн статистикийн тухай” 1985 оны 160, 170 дугаар Конвенц, Монгол Улсын “Статистикийн тухай” хуулийн 6 дугаар зүйлийн 1.2-ын “ё”-д заасны дагуу дундаж цалин, орлогын албан ёсны статистик мэдээллийг тооцож байна.

ОУХБ-ын Цалин хөлсийг хамгаалах тухай 1949 оны 95-р конвенцид “Цалин хөлс гэж ажилтныг ажилд авсан тухай амаар болон бичгээр байгуулсан гэрээний дагуу түүний хийж гүйцэтгэсэн, эсхүл хийж гүйцэтгэвэл зохих ажил үйлчилгээнийх нь төлөө ажил олгогчоос үндэсний хууль тогтоомж болон гэрээ хэлэлцээрийн үндсэн дээр тогтоон олгож буй аливаа мөнгөн урамшуулал буюу ажлын хөлсийг хэлнэ” хэмээн тодорхойлжээ.

Харин Монгол Улсын Хөдөлмөрийн тухай хуульд (4 дүгээр бүлэг, 47.1 дугаар зүйл) “Цалин хөлс нь үндсэн цалин, нэмэгдэл, нэмэгдэл хөлс, олговор, шагнал, урамшууллаас бүрдэнэ” гэж заасан байдаг.

Дэлхийн улс орнууд цалингийн статистикийн мэдээллийг аж ахуйн нэгж, байгууллагад суурилсан түүвэр судалгаа болон ажиллах хүчний судалгаа гэсэн үндсэн эх үүсвэрээс гаргаж, сар, улирал, жилийн давтамжтайгаар мэдээллээ тархаадаг байна.

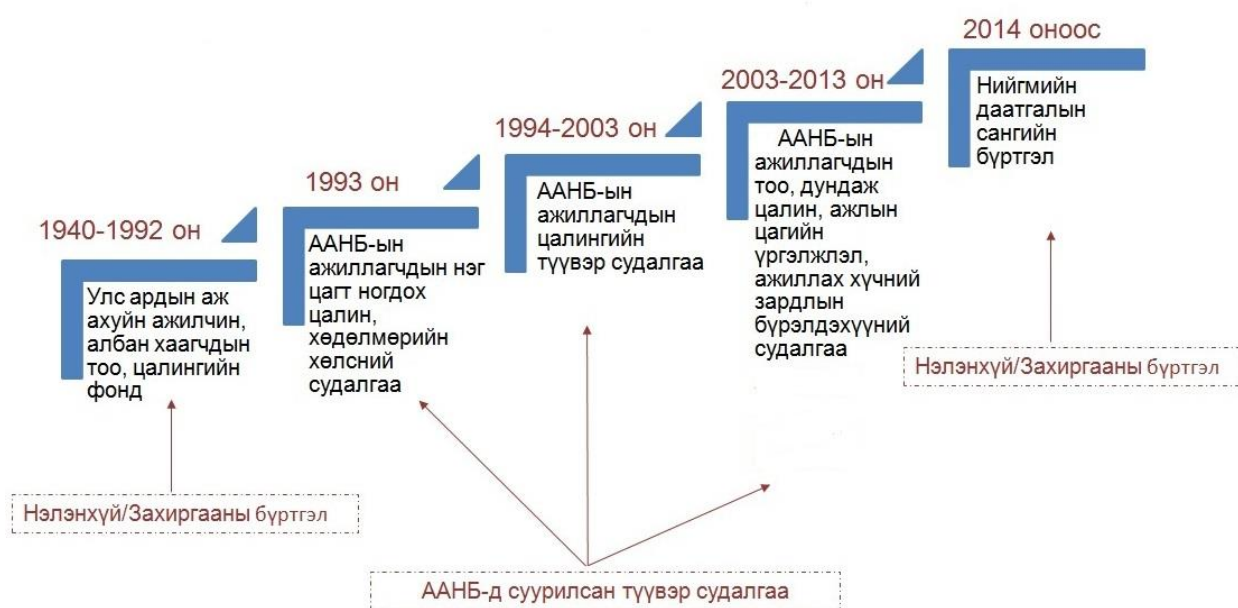
Манай орон цалин хөлсний бүтэц (ЦХБ)-ийн туршилтын судалгааг 2009 онд НХХЯ-тай хамтран зохион байгуулж явуулснаар цалин хөлсний бүтцийн дэлгэрэнгүй мэдээллийг анх удаа гаргасан. Сүүлийн жилүүдэд энэхүү судалгааны үндсэн маягт, заавар, аргачлалын дагуу бусад судалгааны байгууллагууд тооцон гаргаж байна.

Түүнчлэн ажил эрхлэлтийн зардал (АЭЗ)-ын туршилтын судалгааг 2012-2013 онд зохион байгуулж явуулснаар ажил олгогчоос ажиллагчид өгч буй цалингийн болон цалингийн бус зардлыг дэлгэрэнгүй судалсан.

Үндэсний статистикийн хороо нь 2000-2013 онд ажиллагчдын сарын дундаж цалин хөлсний мэдээллийг аж ахуйн нэгж, байгууллагад суурилсан түүвэр судалгааны үр дүнгээр тооцож байсан. Харин 2014 оноос эхлэн мэдээллийн эх үүсвэрийг өөрчилж, Эрүүл мэнд, нийгмийн даатгалын ерөнхий газар/хуучнаар/-ын нийгмийн даатгалын сангийн мэдээлэлд үндэслэн тооцож байна.

Төрийн мэдээллийн нэгдсэн сан, сүлжээ бий болгох, түүний ашиглалтыг сайжруулах, мэдээллийн давхардлыг арилгах, мэдээлэгчид очиж буй дарамтыг бууруулах зэрэг хэрэгцээ, шаардлагын дагуу ҮСХ, НДЕГ хамтран нийгмийн даатгалын сангийн анхан шатны бүртгэлийн НД-7, НД-8 маягтыг шинэчилж, албан ёсны статистикийн 6 маягт, маягт нөхөх зааврыг 2013 онд шинээр боловсруулан мөрдөж байна.

Зураг 1. Мэдээллийн эх үүсвэр



1.1 Зорилго

Нийгмийн даатгалын шимтгэл төлөгч аж ахуйн нэгж, байгууллагын ажиллагчдын тоо, дундаж цалингийн мэдээллийг цуглуулж, боловсруулалт хийсний үндсэн дээр улсын хэмжээнд тархаах, ажиллагчдын амьжиргааны зарим үзүүлэлт, худалдан авах чадварын өөрчлөлтийн хандлагыг тодорхойлох, бодлого боловсруулагчид, шийдвэр гаргагчид болон хэрэглэгчдийг холбогдох мэдээллээр хангах, цалингийн статистикийн мэдээллийг баяжуулахад судалгааны зорилго оршиж байна. Дундаж цалингийн статистикийн мэдээллийг тооцон гаргаснаар олон улсын түвшинд харьцуулах боломжийг бүрдүүлж байгаа юм.

Цалин, хөлсний мэдээлэл нь тухайн улс орны ажиллагчдын амьдрал, ажлын нөхцөл, амьжиргааны түвшинг үнэлэхэд чухал үүрэгтэй юм. Ажиллагчдын цалин, хөлс нэмэгдэхэд өрхийн орлого тэр хэмжээгээр нэмэгдэж ажилгүйдэл тодорхой хэмжээгээр буурна. Тиймээс цалин хөлсний бодлого нь аливаа улс орны нийгмийн баталгааг илэрхийлэх бодлогын салшгүй нэг хэсэг байж, хөгжлийн нэгэн чухал үзүүлэлт болж байдаг.

1.2 Ойлголт, тодорхойлолт

Дундаж цалин: Тайлант хугацаанд цалин, хөлс авсан ажиллагчдын тоогоор жигнэсэн нийт цалин хөлс болон тайлант хугацаанд цалин хөлс авсан ажиллагчдын тооны харьцаа юм.

Цалин хөлс, түүнтэй адилтгах орлого: Үндсэн цалин, нэмэгдэл, нэмэгдэл хөлс, шагнал урамшуулал, ажиллаагүй цагийн олговор болон бусад олговор, хоол, унаа, ажилдаа ирж, очихтой холбоотойгоор зайлшгүй гарах зардлыг бүрэн болон хэсэгчлэн нөхөх зорилготой мөнгөн төлбөрүүдээс бүрдэнэ. Өөрөөр хэлбэл, Монгол Улсын Нийгмийн Даатгалын тухай хуулийн 32-р зүйлийн 1-ийн 1, 2, 4 дэх хэсэгт заасан орлого байна.

Үндсэн цалин: Ажиллагчдад олгосон цалин, хөлс байна. Энд бүтэн цагаар ажиллагчдын үндсэн цалин, бүрэн болон бүрэн бус цагаар ажиллагчдын хөдөлмөрийн хөлс орно.

Нэмэгдэл: Албан ажлын онцгой нөхцөлийн нэмэгдэл, докторын зэргийн нэмэгдэл, ажилласан хугацааны нэмэгдэл, удаан жилийн нэмэгдэл, цэргийн цолны нэмэгдэл, зэрэг дэвийн нэмэгдэл, мэргэшлийн зэргийн нэмэгдэл, ур чадварын нэмэгдэл, бусад нэмэгдэл орно.

Нэмэгдэл хөлс: Ажлын үр дүнгээр олгож буй нэмэгдэл хөлс, үндсэн ажлынхаа зэрэгцээ бусад мэргэжил, ажил, албан тушаал хавсран буюу хослон ажилласны, эзгүй байгаа ажилтны үүргийг гүйцэтгэсэн ажлын, ажлын байрны тодорхойлолтод заагаагүй ажил, үүргийг гүйцэтгэсэн ажлын, нийтээр амрах болон баяр ёслолын өдөр ажилласны, илүү цагаар болон, шөнийн цагаар ажилласны нэмэгдэл хөлс орно.

Шагнал урамшуулал: Улирал, жилийн эцсийн ажлын үр дүнгээр болон онцгой чухал буюу онц албан даалгавар биелүүлсний төлөө олгох мөнгөн урамшуулал, ашиг хуваарилалтын шагнал, амралт болон шагнал урамшуулалтай холбоотой бусад нэмэгдэл төлбөрүүд, олгосон эд зүйл болон үнэ бүхий зүйлийн шагнал, урамшуулал орно.

Ажиллаагүй цагийн олговор: Ээлжийн амралтын олговор, цалинтай чөлөө, сул зогсолтын үеийн олговор гэх мэт орно.

Хууль тогтоомжид заасан бусад олговор: Монгол Улсын хууль тогтоомж, Хөдөлмөрийн тухай хуульд заасны дагуу олгох бусад олговор орно.

Медиан цалин: Ажиллагчдын цалинг өсөх эсвэл буурах эрэмбээр байршуулсан цувааг таллан хувааж байгаа ажилтны цалин юм.

Нэрлэсэн цалин: Хэрэглээний үнийн индексээр засварлагдаагүй, худалдан авах чадварын өөрчлөлтийг илэрхийлдэггүй бөгөөд татвар суутгал хасагдаагүй цалин, хөлс юм.

Нэрлэсэн цалингийн индекс: Тайлант болон суурь хугацаа (жил, улирлын)-ны нэрлэсэн дундаж цалин хөлсний хувиар илэрхийлсэн харьцаа байна.

Бодит цалин: Нэрлэсэн цалингийн хэрэглээний үнийн индексээр засварлагдсан, худалдан авах чадварын өөрчлөлтийг илэрхийлсэн үзүүлэлт юм.

Бодит цалингийн индекс: Нэрлэсэн цалингийн индексийг, тайлант оны хэрэглээний үнийн индекс харьцуулж, 100-гаар үржүүлсэн тооцоо байна.

1.3 Хамрах хүрээ

Ажиллагчдын сарын дундаж цалин, хөлсний мэдээлэл нь дараах хүрээг хамарна.

Үүнд:

1. Газар зүйн байршил: Улс, бүс, аймаг, нийслэл
2. Хүн ам зүйн байдал: Хүйс
3. Хугацаа: Улирал, жил
4. Ангилал: Ажиллагчдын ажил, мэргэжлийн ангиллын үндсэн 10 бүлэг, бүх төрлийн эдийн засгийн үйл ажиллагааны салбарын үндсэн 21 салбар, 88 дэд салбар, хариуцлагын болон өмчийн бүх хэлбэрийн аж ахуйн нэгж, байгууллага
5. Үйл ажиллагаа нь түр болон бүрэн зогссон, татан буугдсан зэрэг идэвхгүй байгаа ААНБ хамрагдахгүй.
6. Сайн дураар даатгуулагчдын мэдээлэл хамаарахгүй.

1.4 Ангилал, аргачлал

Монгол Улсад ажиллагчдын цалин хөлсний үзүүлэлтийг хэмжих дараах үндсэн аргачлал, ангилал болон кодыг ашиглаж байна. Үүнд:

- Монгол Улсын Засаг захиргааны нэгжийн ангилал, код
- Үндэсний ажил мэргэжлийн ангилал ба тодорхойлолт (ISCO-08)
- Эдийн засгийн бүх төрлийн үйл ажиллагааны салбарын ангилал (ISIC-4.0)
- ҮСХ-ны даргын 2009 оны 12 дугаар сарын 25-ны өдрийн 01/173 тоот тушаалаар батлагдсан Бодит цалингийн индексийг тооцох аргачлал
- ҮСХ-ны даргын 2012 оны 08 дугаар сарын 14-ний 1/96 тоот тушаалаар батлагдсан Ажил эрхлэлтийн зардлын индекс тооцох аргачлал

1.5 Арга зүй

Тодорхой хэмжээний цалин хөлсийг хэд хэдэн ажиллагчид авдаг, өөрөөр хэлбэл цалин хөлсний хэмжээ давтагдаж байдаг учраас ажиллагчдын сарын дундаж цалин хөлс нь тайлант хугацаан дахь нийт цалингийн хэмжээг тухайн хугацаанд цалин хөлс авсан ажиллагчдын тоонд жигнэж тооцсон үзүүлэлт юм.

$$\bar{x} = \frac{\sum_{i=1}^n (w_i * x_i)}{\sum_{i=1}^n w_i}$$

\bar{x} – Дундаж цалин хөлс

x_i – Ажиллагчдын нийт цалин хөлс

w_i – Ажиллагчдын тоо

ЦАЛИН ХӨЛС НЬ: Үндсэн цалин, нэмэгдэл, нэмэгдэл хөлс, шагнал урамшуулал, ажиллаагүй цагийн олговор болон бусад олговроос бүрдэх бөгөөд нийгмийн даатгалын шимтгэл, хүн амын орлогын албан татвар суутгагдаагүй дүн юм.

Жишээ нь: Иргэн Ц-гийн нэрлэсэн цалин нь 944 500 төгрөг гэж үзээд, гарт олгох цалинг зургаар харуулбал:



1.6 Хэрэглэгчийн хэрэгцээ, шаардлага, нийтэд хүртээмжтэй байдал

Нийгэм, эдийн засгийн өөрчлөлттэй холбоотойгоор цалин хөлсний мэдээллийг ашиглах эрэлт, хэрэгцээ, сонирхол нэмэгдэж өргөн хүрээг хамарч байна.

Үндэсний статистикийн хороо нь дундаж цалингийн статистикийн мэдээллийг Монгол Улсад албан ёсоор ажил, хөдөлмөр эрхэлдэг иргэний дундаж орлого, амьжиргааны байдал болон бусад үзүүлэлтүүдийг олон улсын жишиг аргачлалд нийцүүлэн нэгдсэн аргачлалаар тодорхойлж, бодлого боловсруулагч, судлаач, шинжээч нарыг холбогдох мэдээллээр хангах зорилгоор Нийгмийн даатгалын ерөнхий газрын нийгмийн даатгалын сангийн мэдээлэлд үндэслэн тооцож, үр дүнг улирал, жилээр тархаан ажиллаж байна.

- ✓ Аж ахуйн нэгж, байгууллагын ажиллагчдын сарын дундаж цалинг
 - Улсын дундаж, бүс, аймаг, нийслэл, хүйсээр

- Ажиллагчдын тооны бүлэг, хүйсээр
- Эдийн засгийн үйл ажиллагааны салбарын ангиллаар
- Ажил мэргэжлийн ангилал, хүйсээр
- Бодит цалингийн индекс, 2010=100%, эдийн засгийн үйл ажиллагааны салбарын ангиллаар
- Байгууллагын хариуцлагын хэлбэр, хүйсээр
- Байгууллагын өмчийн хэлбэр, хүйсээр
- Ажиллагчдын цалин хөлсний бүлгээр гаргаж байна.

Дундаж цалингийн статистикийн мэдээллийг хэрэглэгчдэд дараах байдлаар хүргэж байна.

Үүнд:

- 2, 5, 8, 11 дүгээр сарын бюллетень, жилийн эмхэтгэлд нийтлэх
- Инфографик, нугалбар, хүснэгт хэлбэрээр тараах
- Статистикийн мэдээллийн нэгдсэн сан болох www.1212.mn вэб сайтад

байршуулах

www.1212.mn вэб сайтаас мэдээллийн арга зүй, аргачлал, агуулга, танилцуулга, хүснэгтийг татан авч ашиглах боломжтой. Мөн вэб сайтад байрших мета мэдээллийн сангаас дундаж цалингийн статистикийн мета мэдээллийг харж болно.



АЖ АХУЙН НЭГЖ, БАЙГУУЛЛАГЫН АЖИЛЛАГЧДЫН САРЫН ДУНДАЖ ЦАЛИН

2. ҮНДСЭН ҮЗҮҮЛЭЛТ

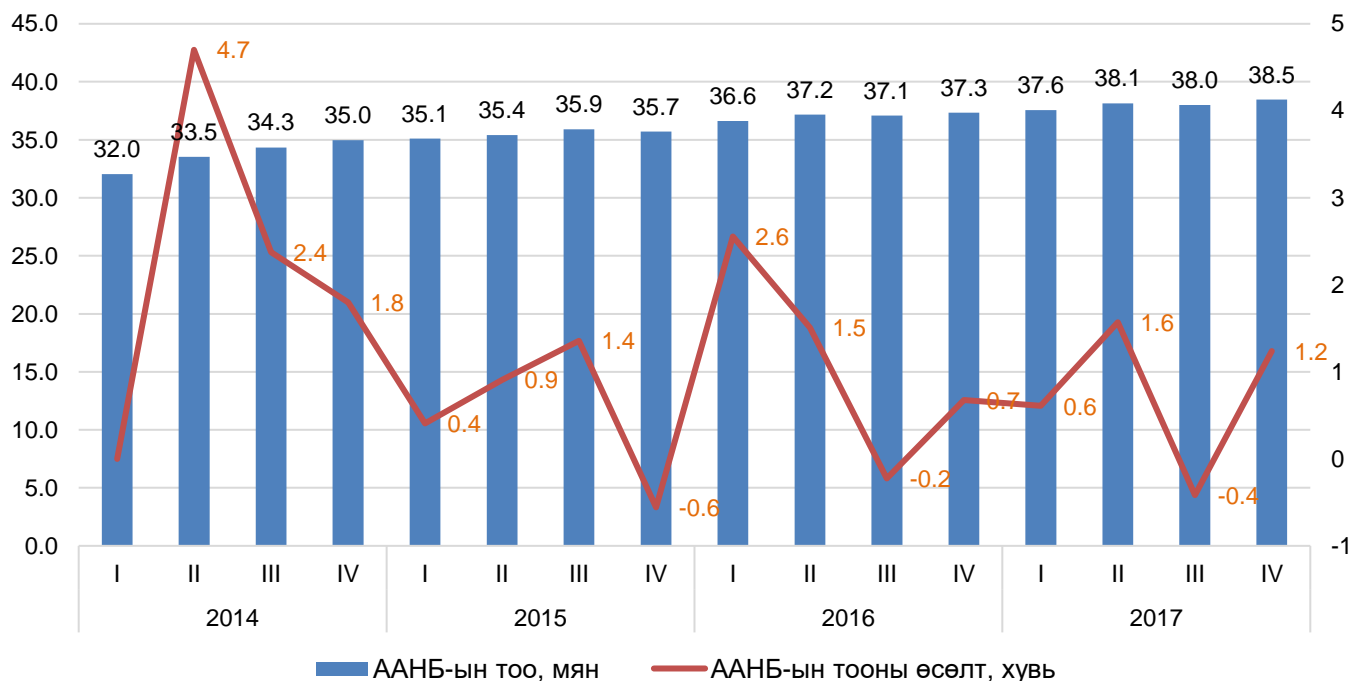
2.1 Аж ахуйн нэгж, байгууллага болон ажиллагчдын тоо

Нийгмийн даатгалын ерөнхий газрын нийгмийн даатгалын шимтгэл төлөлтийн тайланд 2017 онд нийт 41.6 мянган ААНБ-ын 725.4 мянган ажиллагчид хамрагдсан байна. Нийт ажиллагчдын 361.2 (49.8%) мянга нь эрэгтэйчүүд, 364.2 (50.2) мянга нь эмэгтэйчүүд байна.

Шимтгэл төлж буй ААНБ-ыг өмнөх онтой харьцуулахад 1.0 мянга буюу 2.6 хувиар, ажиллагчид 32.5 мянга буюу 4.7 хувиар нэмэгджээ.

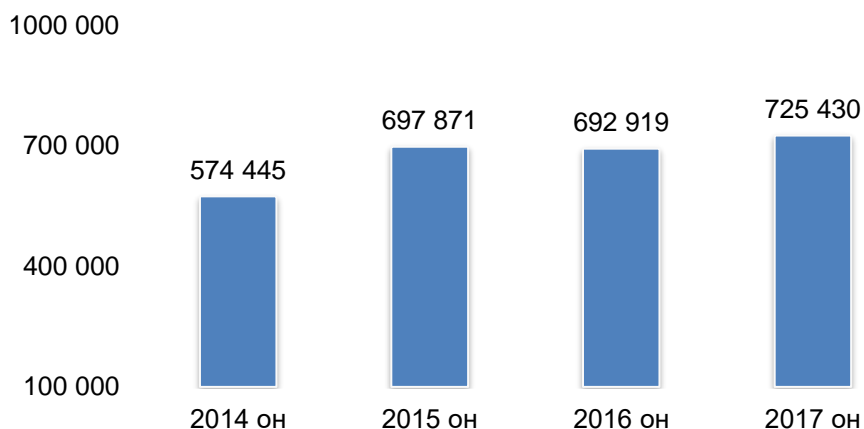
Нийгмийн даатгалын ерөнхий газрын нийгмийн даатгалын шимтгэл төлөлтийн тайланд хамрагдаж буй ААНБ-ын тоо 2014-2017 онд тогтмол өссөн бөгөөд 2017 оны 4 дүгээр улиралд хамрагдсан нийт ААНБ-ын тоог 2014 оны мөн үетэй харьцуулахад 3.5 мянгаар (10.0%) өссөн байна.

Зураг 2. Аж ахуйн нэгж, байгууллагын тоо, өсөлтийн хувь



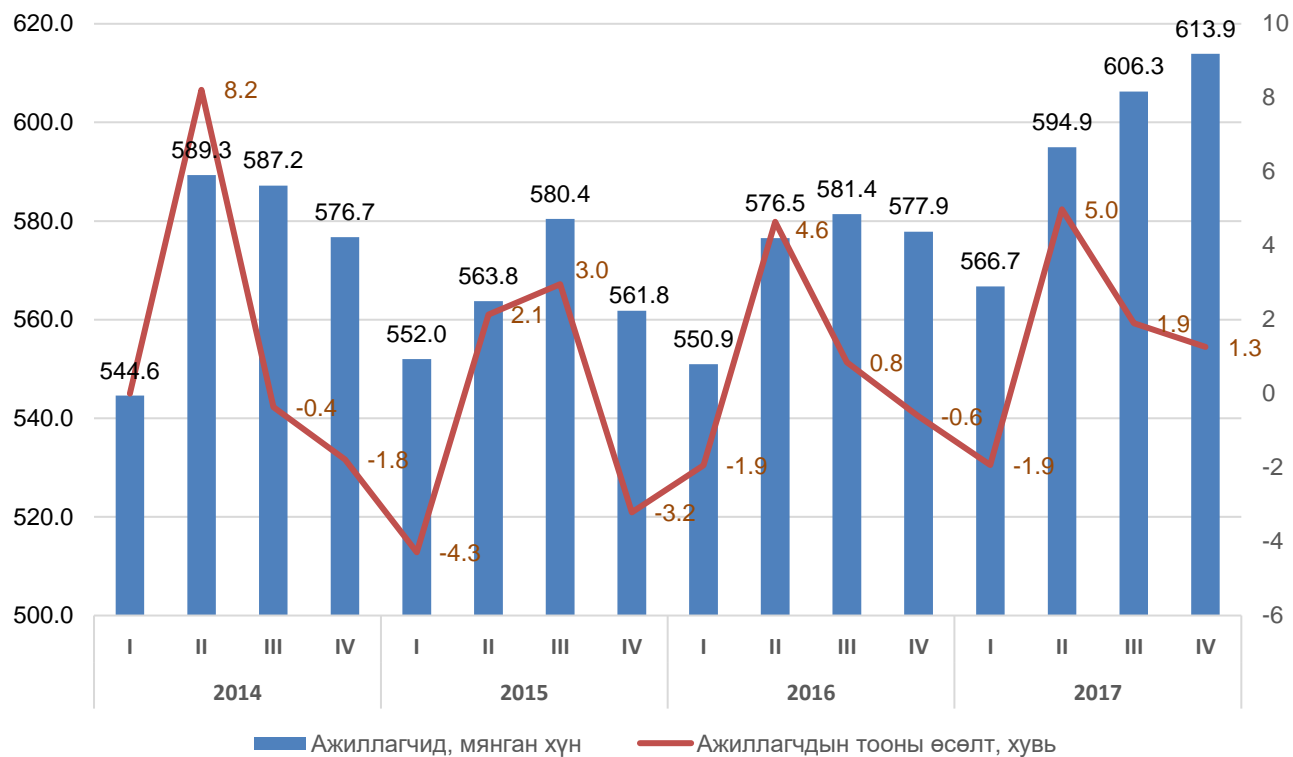
Ажиллагчид/даатгуулагчдын тоо жил ирэх тусам нэмэгдсэн бөгөөд 2017 онд 725430 даатгуулагч хамрагдсан нь 2016 онтой харьцуулахад 32.5 (4.7%) мянгаар нэмэгджээ.

Зураг 3. ААНБ-ын ажиллагчдын тоо, 2014-2017 он



Харин ажиллагчид/даатгуулагчдын тоо нийтдээ өссөн хэдий ч улирал хооронд хэлбэлзэл ихтэй байна. Тухайлбал, 2014-2016 онд 2, 3 дугаар улиралд даатгуулагчдын тоо өссөн хэдий ч 4 дүгээр улирал болон дараа оны 1 дүгээр улиралд дараалан буурсан байна. Харин 2017 онд даатгуулагчдын тоо улирал дараалан нэмэгджээ.

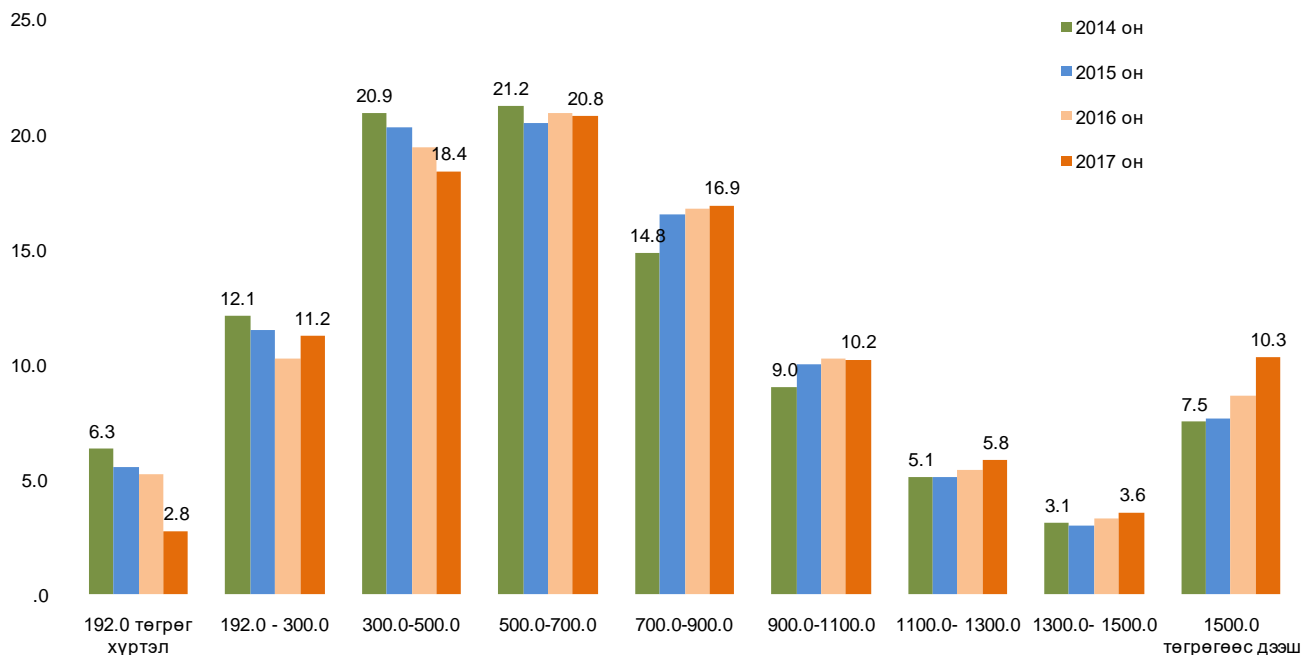
Зураг 4. ААНБ-ын ажиллагчдын тоо, өсөлтийн хувь, улирлаар



2.2 Ажиллагчдын сарын дундаж цалин, хөлс

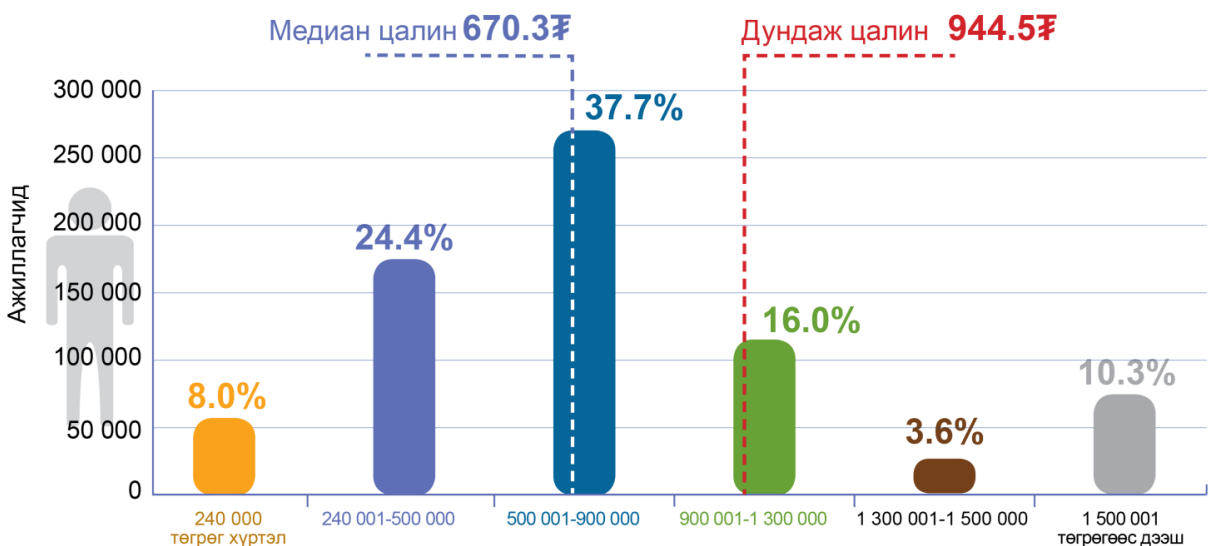
Сүүлийн 4 жилийн үр дүнгээс үзэхэд, 500.0 мянган төгрөг хүртэлх цалинтай ажиллагчдын эзлэх хувь тогтмол буурсан бол 700.0 мянган төгрөгөөс дээш цалинтай ажиллагчдын эзлэх хувь өссөн байна. Тухайлбал, 2014 онд 700.0 мянган төгрөгөөс дээш цалинтай ажиллагчдын эзлэх хувь 39.5 хувь байсан бол 2017 онд 46.9 хувь болсон байна.

Зураг 5. ААНБ-ын ажиллагчид, цалин хөлсний бүлгээр, дүнд эзлэх хувиар, 2014-2017 он



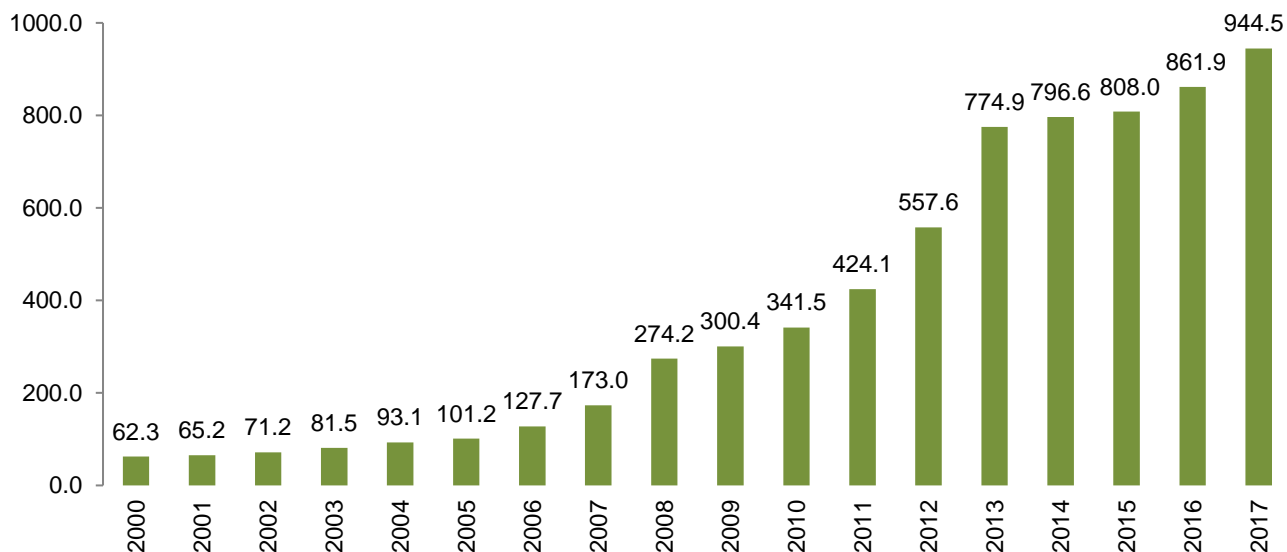
2017 оны байдлаар нийт ажиллагчдын 57.9 (8.0%) мянга нь 240.0 мянган төгрөг хүртэлх цалинтай, 176.8 (24.4%) мянга нь 240.0-500.0 мянган төгрөгийн цалинтай, 273.2 (37.7%) мянга нь 500.0-900.0 мянган төгрөгийн цалинтай, 116.7 (16.0%) мянга нь 900.0-1300.0 мянган төгрөгийн цалинтай, 25.8 (3.6%) мянга нь 1300.0-1500.0 мянган төгрөгийн цалинтай, 75.0 (10.3%) мянга нь 1500.0 мянган төгрөгөөс дээш цалинтай байна.

Зураг 6. ААНБ-ын ажиллагчид, цалин хөлсний бүлгээр, дүнд эзлэх хувь, ажиллагчдын тоо, 2017 он



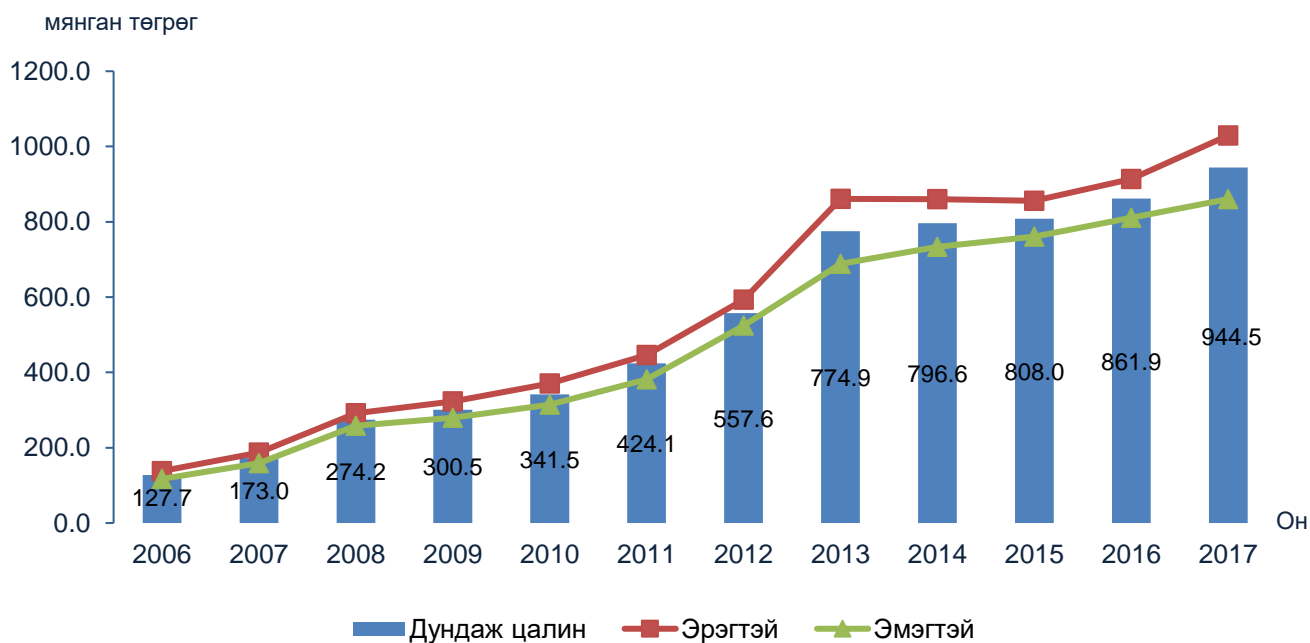
ААНБ-ын ажиллагчдын сарын дундаж цалин 2000-2017 онд тогтмол өссөн бөгөөд 2017 оны байдлаар 944.5 мянган төгрөг болж, 2010 оныхоос 603.0 (2.8 дахин) мянган төгрөгөөр, 2016 оныхоос 82.7 (9.6%) мянган төгрөгөөр өссөн байна.

Зураг 7. Ажиллагчдын сарын дундаж цалин, мянган төгрөг



Ажиллагчдын сарын дундаж цалинг хүйсээр авч үзвэл эрэгтэй ажиллагчдын дундаж цалин эмэгтэй ажиллагчдынхаас ямагт өндөр байгаа нь судалгааны мэдээллээс харагдаж байна.

Зураг 8. Ажиллагчдын сарын дундаж цалин, хүйсээр, мянган төгрөг



Аж ахуйн нэгж байгууллага(ААНБ)-ын ажиллагчдын тооны бүлгээр авч үзэхэд 2017 онд 1-9 ажиллагчидтай ААНБ-ын ажиллагчдын сарын дундаж цалин улсын дунджаас бага буюу

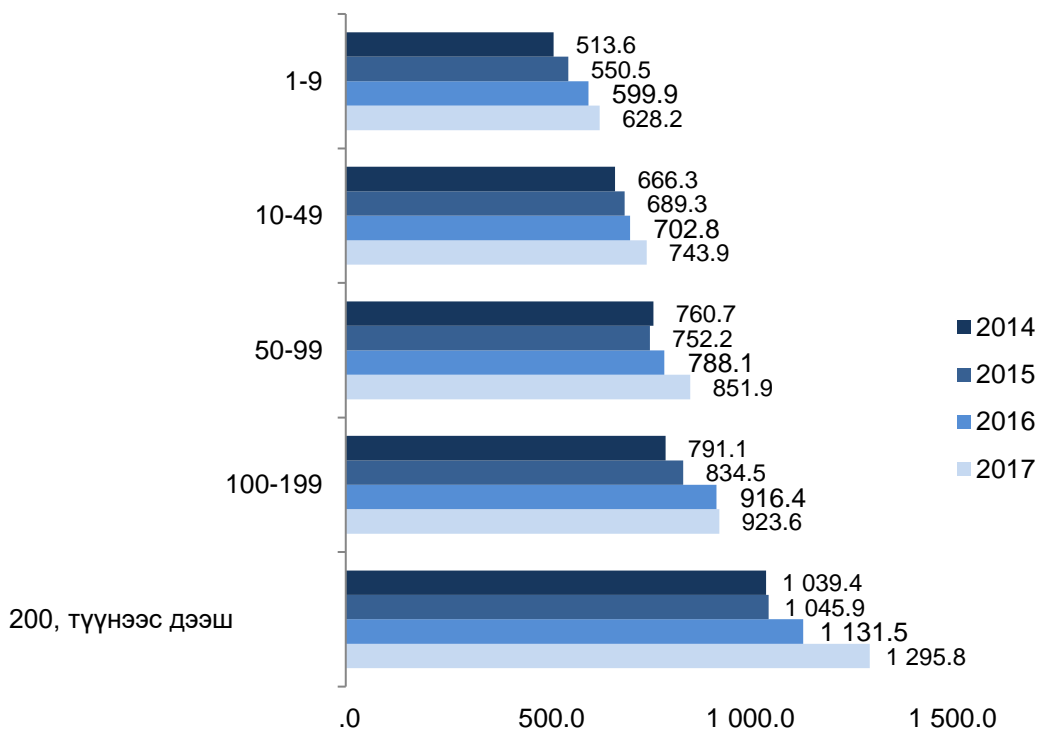
628.2 мянган төгрөг, 10-49 ажиллагчтайнх 743.9 мянган төгрөг, 50-99 ажиллагчтайнх 851.9 мянган төгрөг, 100-199 ажиллагчтайнх 923.6 мянган төгрөг байна. Харин 200 ба түүнээс дээш ажиллагчидтай байгууллагын ажиллагчдын сарын дундаж цалин улсын дунджаас өндөр буюу 1.3 сая төгрөг байна.

Зураг 9. Ажиллагчдын сарын дундаж цалин, байгууллагын ажиллагчдын тооны бүлгээр, 2017 он, мянган төгрөг



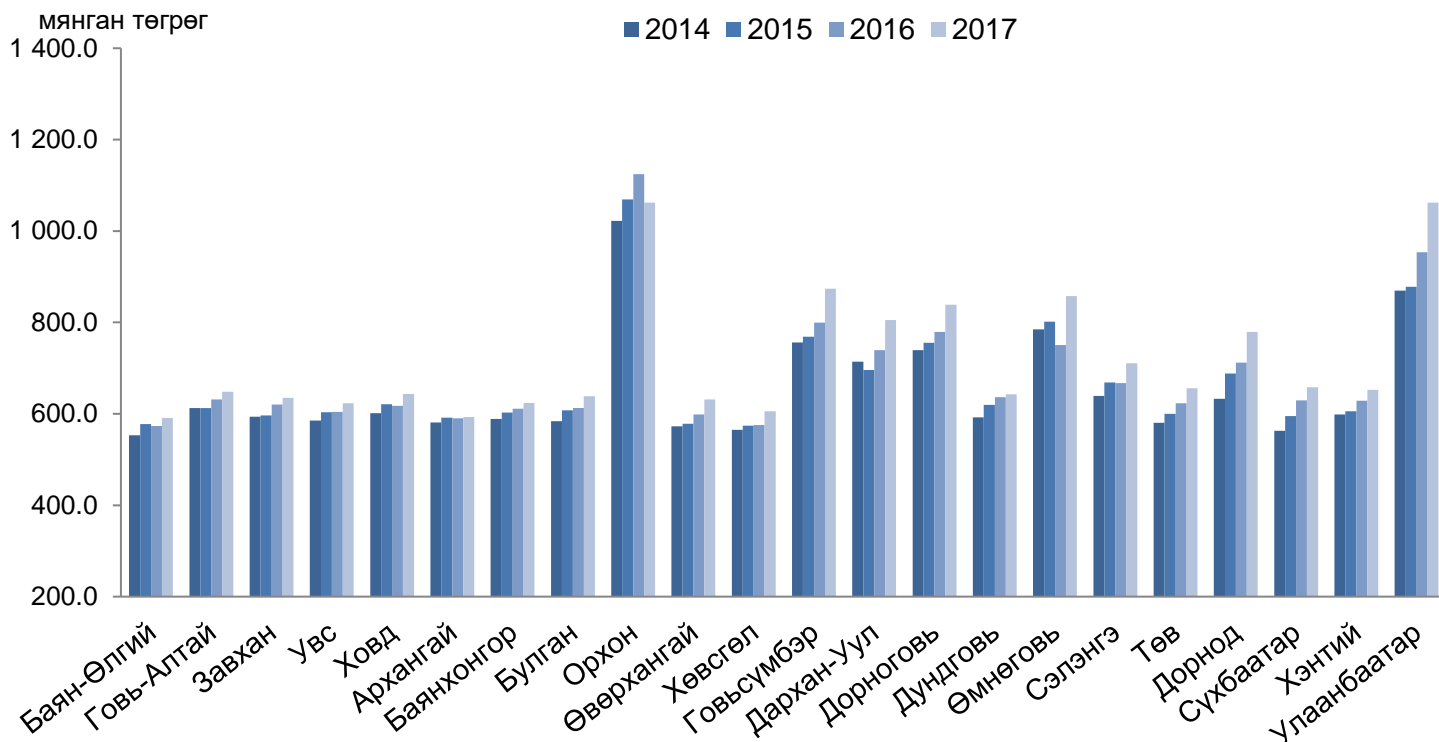
Ажиллагчдын тоо ихсэх тусам ажиллагчдын цалин хөлс нэмэгдэж байгааг доорх зургаас харж болохоор байна.

Зураг 10. Ажиллагчдын сарын дундаж цалин, байгууллагын ажиллагчдын тооны бүлгээр, 2014-2017 он, мянган төгрөг



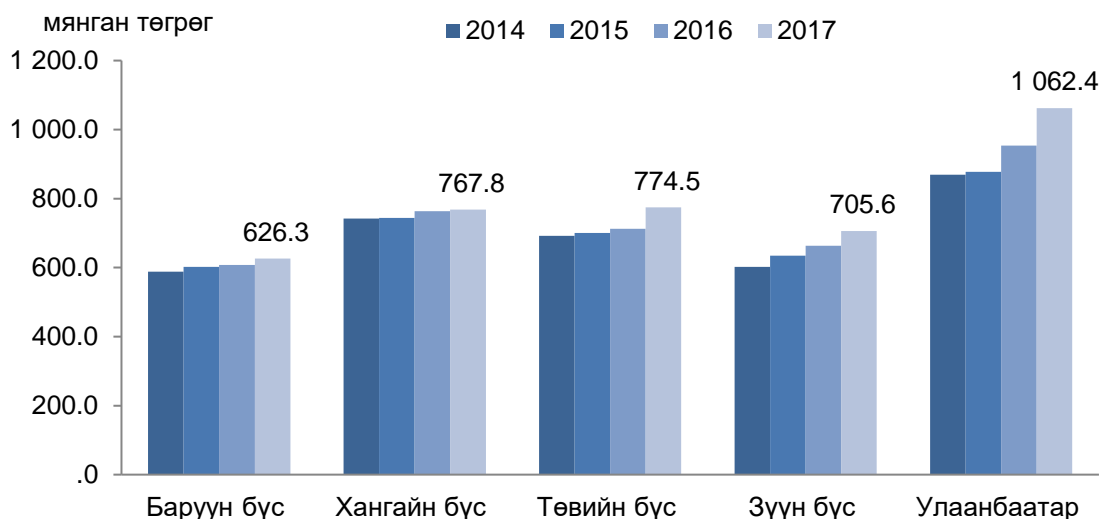
Сарын дундаж цалинг аймаг, нийслэлээр авч үзвэл Улаанбаатар хот болон Орхон аймгийн хувьд 2014-2017 онуудад ажиллагчдын сарын дундаж цалин улсын дунджаас дээгүүр, бусад аймгийн ажиллагчдын сарын дундаж цалин улсын дунджаас доогуур байна. 2017 оны байдлаар Орхон аймгийн сарын дундаж цалин улсын дунджаас 117.4 мянган төгрөгөөр, Улаанбаатар хотынх 117.9 мянган төгрөгөөр их байна.

Зураг 11. Ажиллагчдын сарын дундаж цалин, аймаг, нийслэлээр, 2014-2017 он, мянган төгрөг



Сарын дундаж цалин хөлсийг бүс нутгаар харьцуулахад 2014-2017 онуудад Улаанбаатар хотод ажиллагчдын цалин хөлс улсын дунджаас өндөр, харин бусад бүсийн хувьд сарын дундаж цалин улсын дунджаас бага байна.

Зураг 12. Ажиллагчдын сарын дундаж цалин, бүсээр, 2014-2017 он, мянган төгрөг



Ажиллагчдын сарын дундаж цалинг бүсээр авч үзвэл Төвийн бүсэд 774.5 мянган төгрөг, Хангайн бүсэд 767.8 мянган төгрөг, Зүүн бүсэд 705.6 мянган төгрөг, Баруун бүсэд 626.3 мянган төгрөг байгаа нь улсын дунджаас 170.0-318.2 мянган төгрөгөөр доогуур байна. Харин Улаанбаатар хотод ажиллагчдын сарын дундаж цалин 1.1 сая байгаа нь улсын дунджаас 117.9 мянган төгрөгөөр их байна.

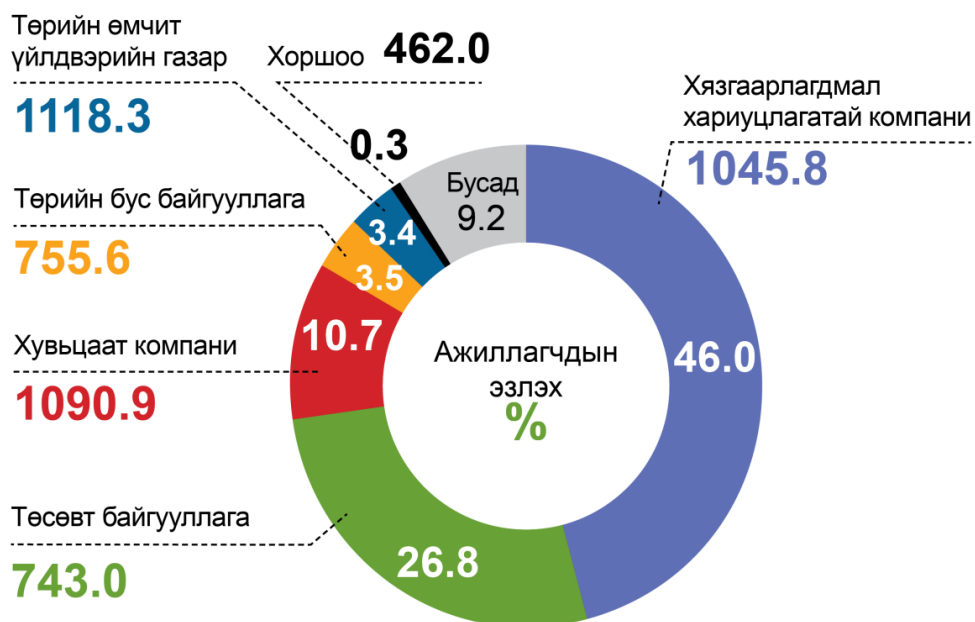
Зураг 13. Ажиллагчдын сарын дундаж цалин, бүсээр, 2017 он, мянган төгрөг



Ажиллагчдын сарын дундаж цалинг байгууллагын хариуцлагын хэлбэрээр авч үзвэл нийгмийн даатгалд хамрагдсан нийт ажиллагчдын ихэнх хувийг хязгаарлагдмал хариуцлагатай компани болон төсөвт байгууллагын ажиллагчид эзэлж байна.

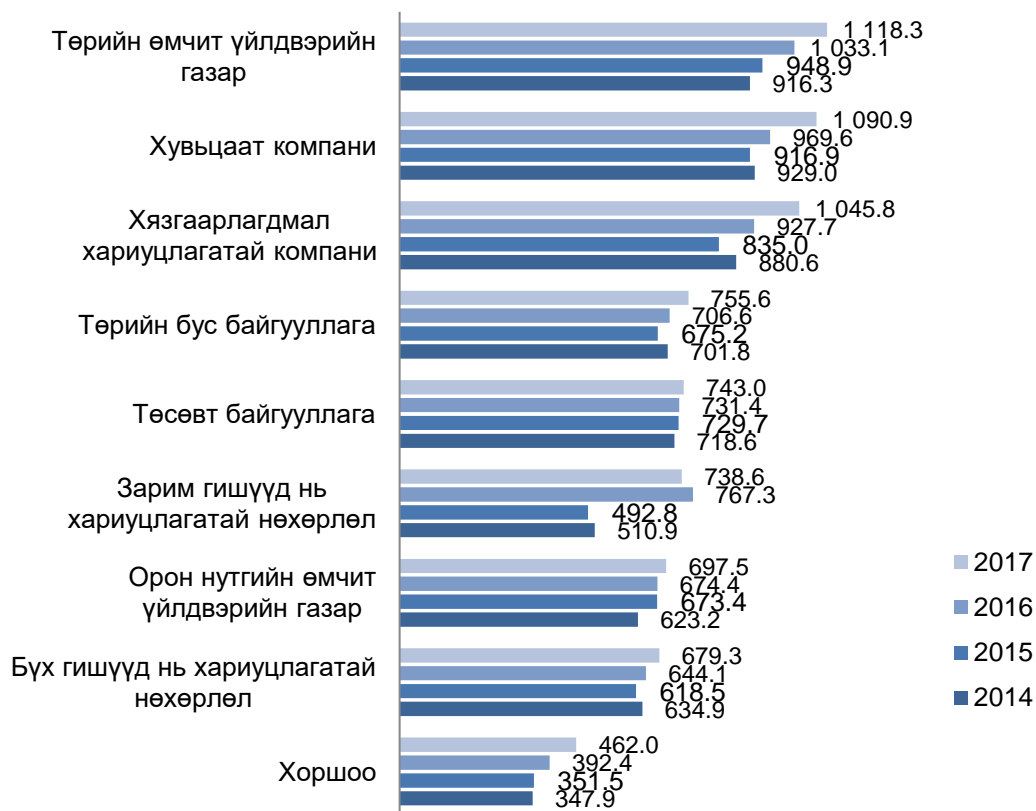
2017 онд төрийн өмчит үйлдвэрийн газарт ажиллагчдын цалин 1118.3 мянган төгрөг буюу хамгийн их, хоршоонд ажиллагчдын сарын дундаж цалин 462.0 мянган төгрөг буюу хамгийн бага байна.

Зураг 14. Ажиллагчдын сарын дундаж цалин, байгууллагын хариуцлагын хэлбэрээр, 2017 он, мянган төгрөг



Зарим гишүүд нь хариуцлагатай нөхөрлөлд ажиллагчдын цалин 2014-2017 онуудад 44.6 хувь буюу хамгийн их өсжээ. Харин төсөвт байгууллагад ажиллагчдын цалин 3.4 хувь буюу хамгийн бага хувиар өссөн байна.

Зураг 15. Ажиллагчдын сарын дундаж цалин, байгууллагын хариуцлагын хэлбэрээр, 2014-2017 он, мянган төгрөг



Ажиллагчдын сарын дундаж цалинг эдийн засгийн бүх төрлийн үйл ажиллагааны салбарын ангиллаар авч үзвэл 2017 оны байдлаар уул уурхай, олборлолтын салбарт ажиллагчдын сарын дундаж цалин хамгийн их буюу 2119.1 мянган төгрөг, харин зочид буудал, байр, сууц болон нийтийн хоолны үйлчилгээний салбарынх 585.0 мянган төгрөг буюу хамгийн бага байна. Салбарын ангиллаарх сарын дундаж цалинг өмнөх онтой харьцуулахад мэргэжлийн шинжлэх ухаан болон техникийн үйл ажиллагааны салбарынх 23.9 хувь буюу хамгийн их өссөн бол боловсролын салбарт ажиллагчдын дундаж цалин 1.1 хувь буюу хамгийн бага өсжээ. 2017 онд тээвэр ба агуулахын үйл ажиллагаа, боловсруулах үйлдвэрлэл, санхүүгийн болон даатгалын үйл ажиллагаа, цахилгаан, хий, уур, агааржуулалт, мэргэжлийн шинжлэх ухаан болон техникийн үйл ажиллагаа, олон улсын байгууллага, суурин төлөөлөгчийн үйл ажиллагаа, уул уурхай, олборлолтын салбарт ажиллагчдын сарын дундаж цалин улсын дунджаас 78.0-1174.6 мянган төгрөгөөр их харин бусад салбарт ажиллагчдын сарын дундаж цалин 74.4 – 359.6 мянган төгрөгөөр бага байна.

Зураг 16. Ажиллагчдын сарын дундаж цалин, эдийн засгийн үйл ажиллагааны салбарын ангиллаар, 2017 он, мянган төгрөг



Уул уурхай, олборлолт



Олон улсын байгууллага, суурин төлөөлөгчийн үйл ажиллагаа



Мэргэжлийн, шинжлэх ухаан болон техникийн үйл ажиллагаа



Барилга



Төрийн удирдлага ба батлан хамгаалах үйл ажиллагаа, албан журмын нийгмийн хамгаалал



Бөөний болон жижиглэн худалдаа; машин, мотоциклийн засвар үйлчилгээ



Хүний эрүүл мэнд ба нийгмийн халамжийн үйл ажиллагаа



Удирдлагын болон дэмжлэг үзүүлэх үйл ажиллагаа



Үйлчилгээний бусад үйл ажиллагаа



Цахилгаан, хий, уур, агааржуулалт



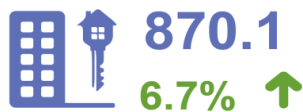
Санхүүгийн болон даатгалын үйл ажиллагаа



Боловсруулах үйлдвэрлэл



Тээвэр ба агуулахын үйл ажиллагаа



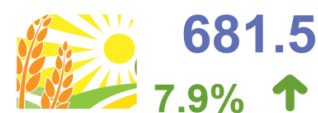
Үл хөдлөх хөрөнгийн үйл ажиллагаа



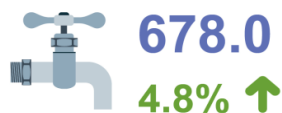
Мэдээлэл, холбоо



Боловсрол



Хөдөө аж ахуй, ойн аж ахуй, загас барилт, ан агнуур



Ус хангамж; бохир ус зайлуулах систем, хог, хаягдлын менежмент болон цэвэрлэх үйл ажиллагаа



Урлаг, үзвэр, тоглоом наадам



Хүн хөлслөн ажиллуулдаг өрхийн үйл ажиллагаа



Зочид буудал, байр, сууц болон нийтийн хоолны үйлчилгээ

Ажиллагчдын сарын дундаж цалинг ажил, мэргэжлийн ангиллаар авч үзэхэд 2017 оны байдлаар суурин төхөөрөмж, машин механизмын операторч, угсрагчийн сарын дундаж

цалин хамгийн их буюу 1150.4 мянган төгрөг, харин ХАА, ой, загас агнуурын мэргэшсэн ажилтных 511.7 мянган төгрөг буюу хамгийн бага байна.

Зураг 17. Ажиллагчдын сарын дундаж цалин, ажил мэргэжлийн ангиллаар, 2017 он, мянган төгрөг



Өмнөх онтой харьцуулахад менежерийн цалин 63.9 (6.3%) мянган төгрөг, суурин төхөөрөмж, машин механизмын операторч, угсрагчийн цалин 90.3 (8.5%) мянган төгрөг, мэргэжилтний цалин 86.6 (9.0%) мянган төгрөг, үйлдвэрлэл, барилга, гар урлал, холбогдох ажил, үйлчилгээний ажилтны цалин 82.8 (9.8%) мянган төгрөг, техникч болон туслах/дэд мэргэжилтний цалин 116.1 (12.0%) төгрөг мянган төгрөг, худалдаа, үйлчилгээний ажилтны цалин 76.0 (12.7%) мянган төгрөг, хөдөө аж ахуй, ой, загас агнуурын ажилтны цалин 58.3

(12.9%) мянган төгрөг, контор, үйлчилгээний ажилтны цалин 112.7 (14.0%) мянган төгрөг, зэвсэгт хүчний ажилтны цалин 172.4 (20.9%) мянган төгрөгөөр тус тус нэмэгджээ. Харин энгийн ажилчдын цалин 17.4 (2.6%) төгрөгөөр буурсан байна.

2.3 Бодит цалин

Бодит цалин нь нэрлэсэн цалингийн хэрэглээний үнийн индексээр засварлагдсан, худалдан авах чадварын өөрчлөлтийг илэрхийлсэн үзүүлэлт юм.

Бодит цалингийн индекс

Бодит цалингийн индекс (БЦИ) нь ажиллагчдын орлогын ерөнхий түвшний өөрчлөлтийг харуулах үзүүлэлт юм. Энэхүү үзүүлэлтийг нийгэм, эдийн засгийн бодлогын хяналт, хэрэгжилт, ялангуяа хөдөлмөрийн нөөцийн талаар бодлого төлөвлөлт, ашиглалт, цалингийн хэмжээг тогтоох, нийгмийн даатгал, хөдөлмөрийн зардал зэрэг хөдөлмөр эрхлэлтийн холбогдох асуудлыг тодорхойлох, боловсруулахад суурь мэдээлэл болгон ашиглана. Энэхүү үзүүлэлт нь бодит цалингийн өөрчлөлтийг салбараар, ажил мэргэжлийн ангиллаар, байгууллагын төрлөөр харуулна.

БЦИ нь Олон Улсын Хөдөлмөрийн Байгууллагаас зөвлөмж болгосон хөдөлмөрийн зах зээлийн түлхүүр 20 үзүүлэлтийн нэг бөгөөд тухайн үйл ажиллагааны хүрээнд гүйцэтгэсэн ажил, орлогын түвшинг илэрхийлж, ажиллагчдын худалдан авах чадварыг харуулах гол үзүүлэлт юм.

Бодит цалингийн өсөлтийг эдийн засгийн бүх төрлийн үйл ажиллагааны салбарын ангиллаар өмнөх онтой харьцуулбал олон улсын байгууллага, суурин төлөөлөгчийн үйл ажиллагааны салбарт хамгийн өндөр буюу 16.5 хувь, зочид буудал, зоогийн газарт ажиллагчдын хамгийн бага буюу 0.4 хувийн өсөлттэй байна. Харин тээвэр ба агуулахын үйл ажиллагаа, зочид буудал, байр, сууц болон нийтийн хоолны үйлчилгээ, санхүүгийн болон даатгалын үйл ажиллагаа, боловсрол, хүний эрүүл мэнд ба нийгмийн халамжийн үйл ажиллагаа, үйлчилгээний бусад үйл ажиллагааны салбарын бодит цалин буурсан байна.

Хүснэгт 1. Бодит цалингийн индекс, 2010=100%, эдийн засгийн үйл ажиллагааны салбарын ангиллаар, хувь

| Эдийн засгийн үйл ажиллагааны салбар | 2015 | 2016 | 2017 | $\frac{2017}{2016}$ |
|---|--------------|--------------|--------------|---------------------|
| | Хувь | | | |
| Улсын дундаж | 150.5 | 158.8 | 164.6 | 3.6 |
| Хөдөө аж ахуй, ойн аж ахуй, загас барилт, ан агнуур | 237.4 | 230.4 | 235.0 | 2.0 |
| Уул уурхай, олборлолт | 210.7 | 218.8 | 220.3 | 0.7 |
| Боловсруулах үйлдвэрлэл | 150.2 | 171.1 | 198.5 | 16.0 |
| Цахилгаан, хий, уур, агааржуулалт | 214.4 | 226.3 | 235.2 | 3.9 |
| Ус хангамж; бохир ус зайлуулах систем, хог, хаягдлын менежмент болон цэвэрлэх үйл ажиллагаа | - | - | - | - |
| Барилга | 170.3 | 185.5 | 204.9 | 10.4 |
| Бөөний болон жижиглэн худалдаа; машин, мотоциклийн засвар үйлчилгээ | 191.0 | 201.8 | 203.7 | 1.0 |
| Тээвэр ба агуулахын үйл ажиллагаа | 152.6 | 167.9 | 164.8 | -1.8 |
| Зочид буудал, байр, сууц болон нийтийн хоолны үйлчилгээ | 125.7 | 130.8 | 130.3 | -0.4 |
| Мэдээлэл, холбоо | - | - | - | - |
| Санхүүгийн болон даатгалын үйл ажиллагаа | 95.8 | 97.8 | 96.6 | -1.2 |
| Үл хөдлөх хөрөнгийн үйл ажиллагаа | 186.1 | 185.0 | 186.7 | 0.9 |
| Мэргэжлийн, шинжлэх ухаан болон техникийн үйл ажиллагаа | - | - | - | - |
| Удирдлагын болон дэмжлэг үзүүлэх үйл ажиллагаа | - | - | - | - |
| Төрийн удирдлага ба батлан хамгаалах үйл ажиллагаа, албан журмын нийгмийн хамгаалал | 142.9 | 139.8 | 141.0 | 0.8 |
| Боловсрол | 150.2 | 144.0 | 137.6 | -4.4 |
| Хүний эрүүл мэнд ба нийгмийн халамжийн үйл ажиллагаа | 154.8 | 145.9 | 143.0 | -2.0 |
| Урлаг, үзвэр, тоглоом наадам | - | - | - | - |
| Үйлчилгээний бусад үйл ажиллагаа | 178.3 | 176.9 | 173.4 | -2.0 |
| Хүн хөлслөн ажиллуулдаг өрхийн үйл ажиллагаа | - | - | - | - |
| Олон улсын байгууллага, суурин төлөөлөгчийн үйл ажиллагаа | 581.5 | 546.4 | 636.6 | 16.5 |

Нэрлэсэн болон бодит цалин өсөж байгаа хэдий ч хүн амын өргөн хэрэглээний бараа, бүтээгдэхүүний үнэ өссөөр байна.

Ажиллагчдын сарын дундаж нэрлэсэн цалин 2017 онд 2010 оноос 2.8 дахин өссөн хэдий ч худалдан авах чадварыг илэрхийлэх бодит цалингийн индекс 68.1 хувиар нэмэгджээ.

Зураг 18. Бодит цалингийн индекс (2010.IV=100%), жилээр, хувиар



МЕДИАН ЦАЛИН

2.4 Медиан цалин

Медиан цалин нь ажиллагчдын цалинг өсөх эсвэл буурах эрэмбээр байршуулсан цувааг таллан хувааж байгаа ажилтны цалин юм. НДЕГ-ын нийгмийн даатгалын шимтгэл төлөлтийн тайланд тухайн улирал/жилд хамрагдсан нийт ажиллагчдын цалинг өсөх эсвэл буурах эрэмбээр жагсаахад түүний төв буюу хоёр талыг тэнцүү хэсэгт хувааж буй ажилтны цалингаар тодорхойлогдоно. Өөрөөр хэлбэл медиан цалин гэдэг нь нийт цалинтай ажиллагчдын авч буй голч цалингийн хэмжээ юм.

$$M_e = \frac{n + 1}{2}$$

M_e – Төвд орших утга

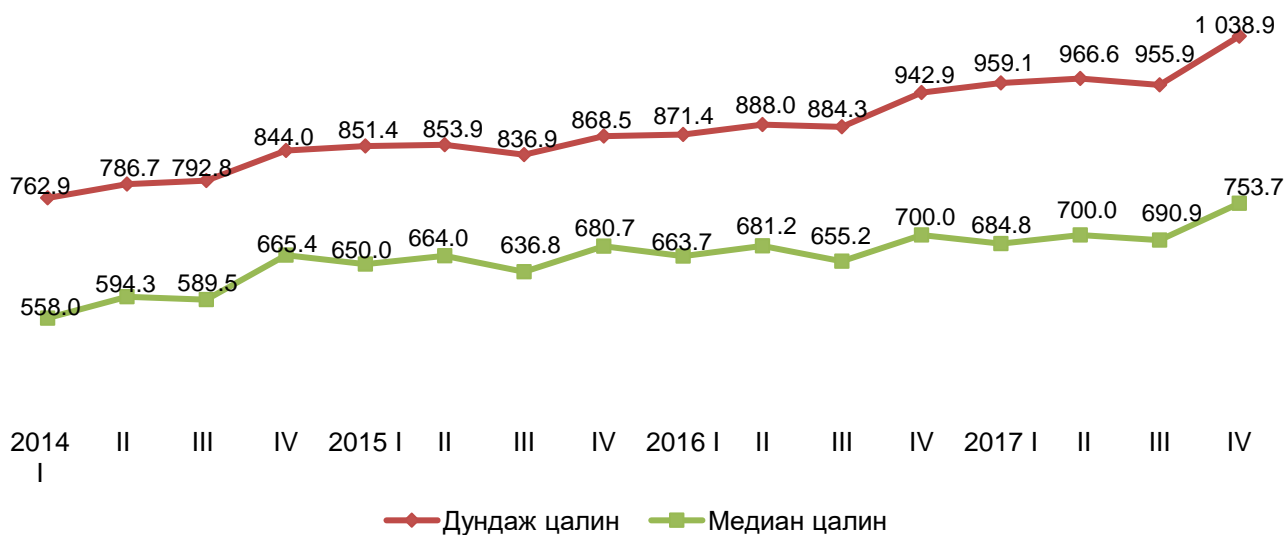
n – Нийт ажиллагчдын тоо

Зураг 19. Медиан цалин, 2017 он



ҮСХ нь 2017 оны 1 дүгээр улирлаас ажиллагчдын медиан цалинг тооцож эхэлсэн бөгөөд 2014 оны 1 дүгээр улирал хүртэл урагш нөхөн тооцож зураг 19-д харуулав.

Зураг 21. Ажиллагчдын сарын дундаж цалин болон медиан цалин, улирлаар, мянган төгрөг

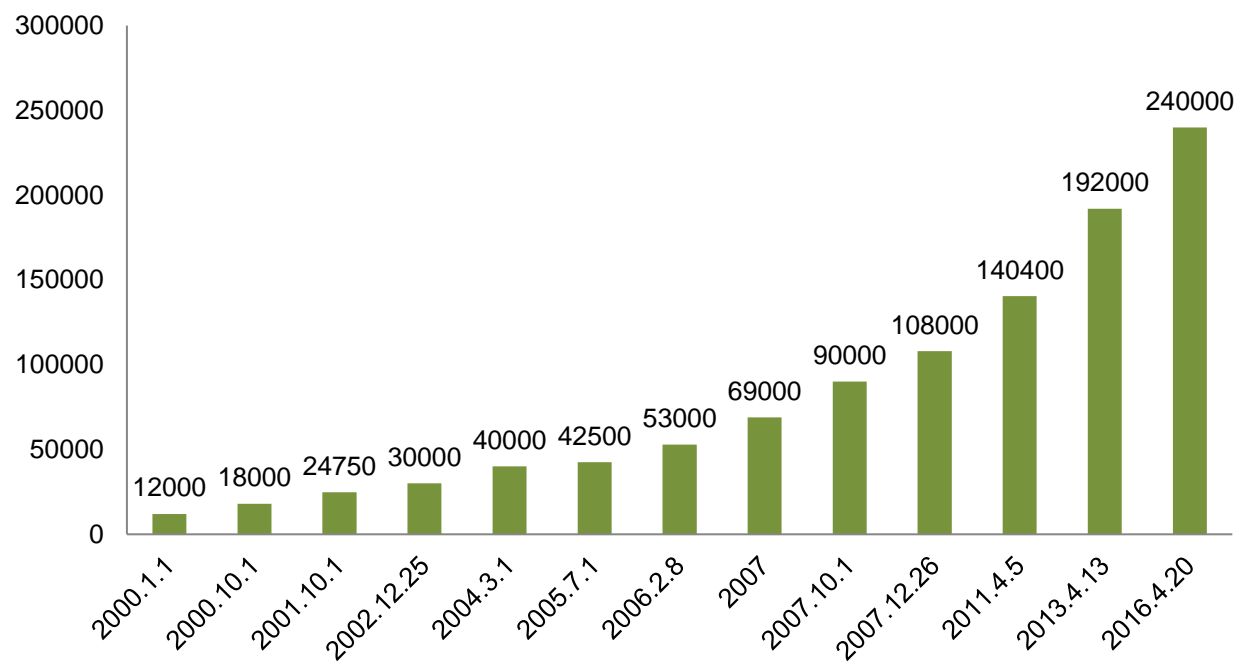


2.5 Хөдөлмөрийн хөлсний доод хэмжээ

“Хөдөлмөрийн хөлсний доод хэмжээ” гэдэг нь тодорхой боловсрол, тусгай мэргэжил үл шаардах энгийн ажилд хөдөлмөрийн гэрээ болон хөлсөөр ажиллах гэрээ, тэдгээртэй адилтгах бусад гэрээгээр ажиллаж байгаа ажиллагчдын хууль ёсны ашиг сонирхлыг хамгаалах зорилгоор эрх бүхий этгээдээс тогтоосон цагийн үндсэн цалин /хөлс/-гийн нийтээр дагаж мөрдвөл зохих хамгийн доод хязгаар юм.

Хөдөлмөр, нийгмийн зөвшлийн гурван талт үндэсний хорооны хурлын 2016 оны 4 дүгээр сарын 20-ны өдрийн 04 тоот тогтоолоор тодорхой боловсрол, тусгай мэргэжил үл шаардах энгийн ажилд хөдөлмөрийн гэрээ болон хөлсөөр ажиллах гэрээ, тэдгээртэй адилтгах бусад гэрээгээр ажиллаж байгаа ажиллагчдын хөдөлмөрийн хөлсний доод хэмжээг 240000 төгрөг байхаар шинэчлэн тогтоосноор 2013 он(хамгийн сүүлд шинэчлэгдсэн)-ыхоос 25.0 хувь өссөн байна.

Зураг 22. Хөдөлмөрийн хөлсний доод хэмжээ, батлагдсан огноогоор, мянган төгрөг



Эх үүсвэр: Хөдөлмөр, Нийгмийн хамгааллын яам

Дүгнэлт

Нийгмийн даатгалын ерөнхий газрын нийгмийн даатгалын шимтгэл төлөлтийн тайланд 2017 онд нийт 41.6 мянган аж ахуйн нэгж, байгууллага (ААНБ)-ын 725.4 мянган ажиллагчид/даатгуулагчид хамрагдсан байна. Нийт ажиллагчдын 361.2 (49.8%) мянга нь эрэгтэйчүүд, 364.2 (50.2) мянга нь эмэгтэйчүүд байна. Шимтгэл төлж буй ААНБ-ын тоо өмнөх оноос 1.0 (2.6%) мянгаар, ажиллагчид/даатгуулагчид 32.5 (4.7%) мянгаар тус тус нэмэгджээ.

Нэг ажилтанд ногдох сарын дундаж цалин 2017 оны байдлаар 944.5 мянган төгрөг болж, 2010 оныхоос 603.0 (2.8 дахин) мянган төгрөгөөр, 2016 оныхоос 82.7 (9.6%) мянган төгрөгөөр өссөн байна. Харин медиан цалин 670.3 мянган төгрөг байна.

Сүүлийн 4 жилийн үр дүнгээс үзэхэд, 500.0 мянган төгрөг хүртэлх цалинтай ажиллагчдын эзлэх хувь тогтмол буурсан бол 700.0 мянган төгрөгөөс дээш цалинтай ажиллагчдын эзлэх хувь өссөн байна. Тухайлбал, 2014 онд 700.0 мянган төгрөгөөс дээш цалинтай ажиллагчдын эзлэх хувь 39.5 хувь байсан бол 2017 онд 46.9 хувь болсон байна.

Аж ахуйн нэгж, байгууллагын ажиллагчдын тооны бүлгээр авч үзэхэд, 2017 онд 1-9 ажиллагчидтай ААНБ-ын ажиллагчдын сарын дундаж цалин улсын дунджаас бага буюу 628.2 мянган төгрөг, 10-49 ажиллагчтайнх 743.9 мянган төгрөг, 50-99 ажиллагчтайнх 851.9 мянган төгрөг, 100-199 ажиллагчтайнх 923.6 мянган төгрөг байна. Харин 200 ба түүнээс дээш ажиллагчидтай байгууллагын ажиллагчдын сарын дундаж цалин улсын дунджаас өндөр буюу 1.3 сая төгрөг байна.

Ажиллагчдын сарын дундаж цалинг эдийн засгийн бүх төрлийн үйл ажиллагааны салбарын ангиллаар авч үзвэл, уул уурхай, олборлолтын салбарт ажиллагчдын сарын дундаж цалин хамгийн их буюу 2.3 сая төгрөг, харин зочид буудал, байр, сууц болон нийтийн хоолны үйлчилгээний салбарынх хамгийн бага буюу 632.3 мянган төгрөг байна.

Байгууллагын хариуцлагын хэлбэрээр авч үзвэл, 2017 онд төрийн өмчит үйлдвэрийн газарт ажиллагчдын цалин 1.1 сая төгрөг буюу хамгийн өндөр, хоршоонд ажиллагчдын цалин 462.0 мянган төгрөг буюу хамгийн бага байна.

2017 оны байдлаар нийт ажиллагчдын 57.9 (8.0%) мянга нь хөдөлмөрийн хөлсний доод хэмжээ буюу 240.0 мянган төгрөг хүртэлх цалинтай байна.

