



ҮНДЭСНИЙ СТАТИСТИКИЙН
ХОРОО



ӨРХИЙН НИЙГЭМ, ЭДИЙН ЗАСГИЙН
СУДАЛГААНЫ 2020 ОНЫ
I УЛИРЛЫН ТАНИЛЦУУЛГА

2020 оны 5 дугаар сар

АГУУЛГА

ӨРХИЙН НИЙГЭМ, ЭДИЙН ЗАСГИЙН СУДАЛГААНЫ ТОВЧ ТАНИЛЦУУЛГА	3
ӨРХИЙН САРЫН ДУНДАЖ ОРЛОГО, МӨНГӨН ОРЛОГО.....	3
ӨРХИЙН САРЫН ДУНДАЖ ЗАРЛАГА, МӨНГӨН ЗАРЛАГА.....	7
ӨРХИЙН ЗЭЭЛ	13

ӨРХИЙН НИЙГЭМ, ЭДИЙН ЗАСГИЙН СУДАЛГААНЫ ТОВЧ ТАНИЛЦУУЛГА

Үндэсний статистикийн хороо нь улирал бүр “Өрхийн нийгэм, эдийн засгийн судалгаа” (ӨНЭЗС)-г улс, бүсийн хэмжээнд төлөөлөх чадвартайгаар явуулж байна. ӨНЭЗС-г 2 жил тутам буюу тэгш жилүүдэд хүн амын амьжиргаа, ядуурлын түвшинг улс, бүс нутаг, аймгийн түвшинд тооцдог байхаар дэлгэрэнгүй хэлбэрээр, харин завсрын буюу сондгой жилүүдэд зөвхөн өрхийн орлого, зарлага, хэрэглээний үзүүлэлтүүдийг тооцдог байхаар хураангуй хэлбэрээр зохион байгуулдаг.

ӨНЭЗС нь өрхийн орлого, зарлагыг тооцох, хүн амын амьжиргаа, ядуурлын түвшинг тодорхойлох, хэрэглээний үнийн индекс тооцоход ашигладаг сагс болон жинг шинэчлэх, ДНБ-ийг эцсийн ашиглалтын аргаар тооцох зэрэгт шаардлагатай мэдээллийн эх үүсвэр юм.

Өрхийн сарын дундаж орлого, зарлагын дүнг 2020 оны эхний улирлын байдлаар гаргахдаа 1, 2, 3 дугаар саруудад ӨНЭЗС-нд хамрагдсан 4114 өрхийн мэдээллийг ашиглан нийт өрхөд тархаан тооцож, шинжилгээ хийлээ.

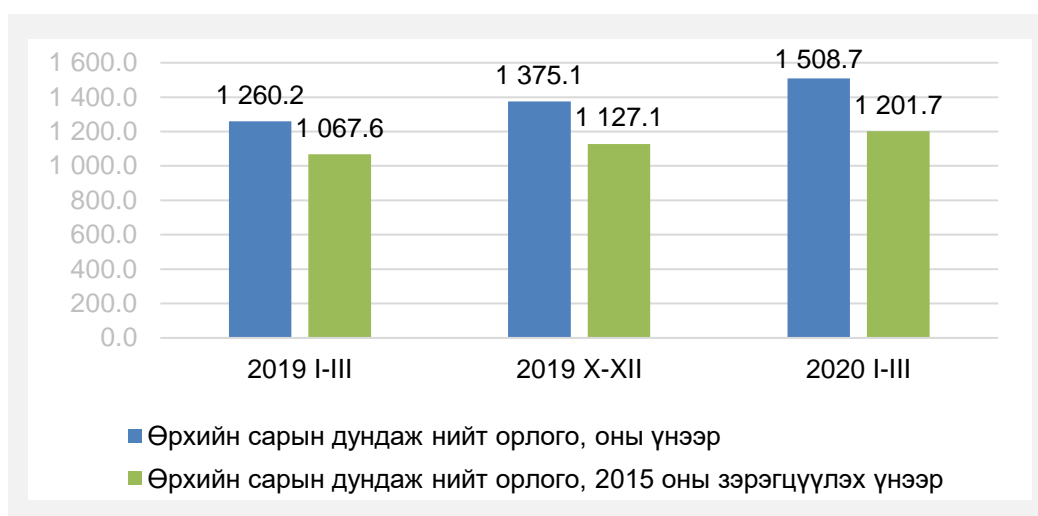
ӨРХИЙН САРЫН ДУНДАЖ ОРЛОГО, МӨНГӨН ОРЛОГО

Өрхийн амьжиргаанд нөлөөлж байдаг хүчин зүйлийн нэг нь өрхийн орлого юм. Өрхийн мөнгөн орлого нь цалин хөлс, тэтгэвэр, тэтгэмж, хөдөө аж ахуйн үйлдвэрлэлийн орлого, хөдөө аж ахуйн бус үйлдвэрлэл, үйлчилгээний орлого болон бусад орлогоос бүрдэнэ. Өрхийн нийт орлогыг өрхийн мөнгөн орлого, өрхийн өөрийн аж ахуйгаас бэлтгэж хэрэглэсэн болон бусдаас үнэгүй авч хэрэглэсэн зүйлийн мөнгөн дүнгүүдийн нийлбэрээр тодорхойлдог.

Судалгааны 2020 оны эхний улирлын дүнгээр өрхийн сарын дундаж нийт орлого 1.5 сая төгрөг болж, өмнөх оны мөн үеэс 248.5 (19.7%) мянган төгрөгөөр, өмнөх улирлаас 133.6 (9.7%) мянган төгрөгөөр өслөө.

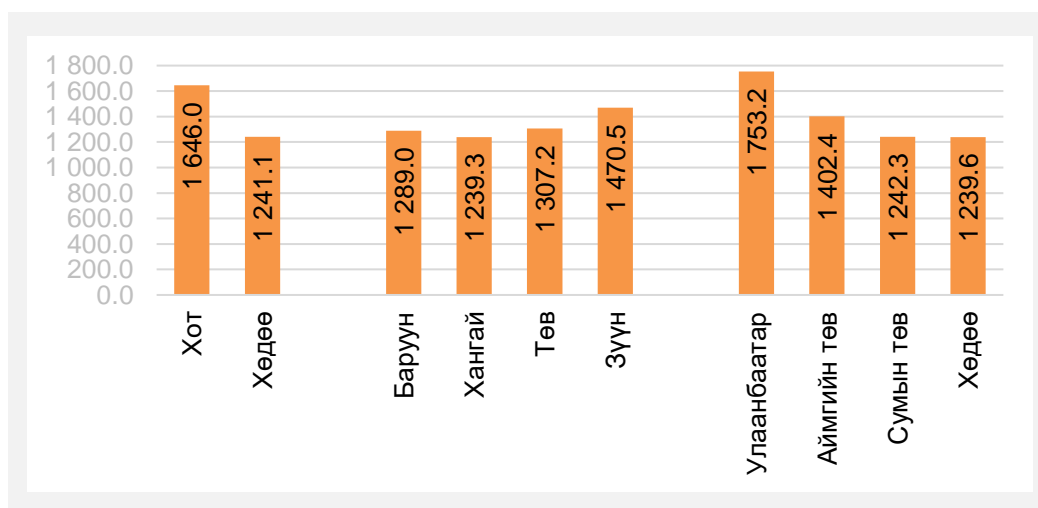
Өрхийн орлого нэмэгдэж байгаа ч мөнгөний худалдан авах чадварыг бууруулдаг нэг хүчин зүйл бол инфляци юм. Тиймээс өрхийн орлогын бодит өсөлтийг харахын тулд үнийн нөлөөллийг арилган тооцдог. Энэхүү тооцооллыг хийхдээ өрхийн орлогын мэдээллийг 2015 оны зэрэгцүүлэх үнээр засварлав. Тооцоогоор өрхийн сарын дундаж (үнийн нөлөөллийг арилган тооцсон) бодит нийт орлогын хэмжээ 2020 оны эхний улиралд 1.2 сая төгрөг болж, өмнөх оны мөн үеэс 134.1 (12.6%) мянган төгрөгөөр, өмнөх улирлаас 74.6 (6.6%) мянган төгрөгөөр өсжээ (Зураг 1).

Зураг 1. Нэг өрхийн сарын дундаж нийт орлого, мянган төгрөг, улсын дунджаар



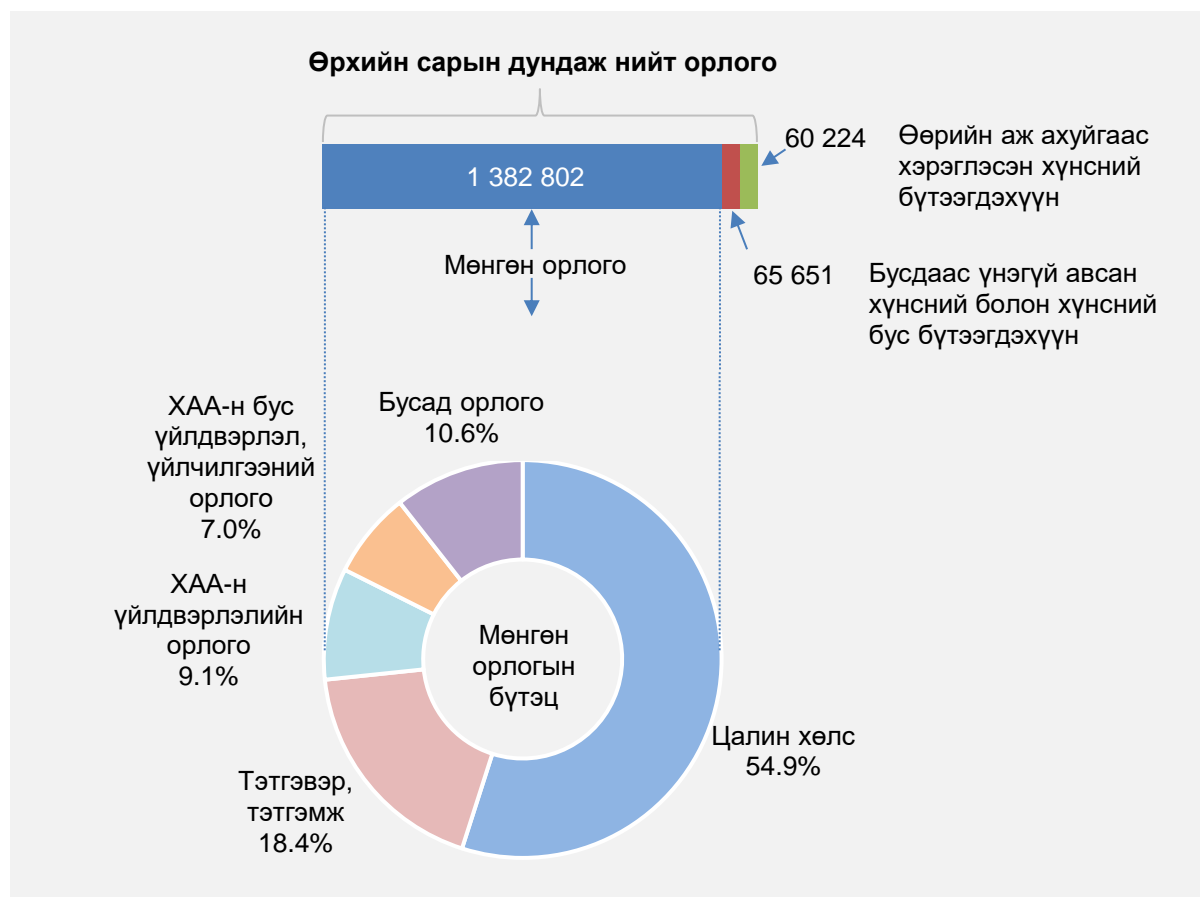
Өрхийн орлогыг хот, хөдөөгөөр нь авч үзвэл, 2020 оны эхний улирлын дүнгээр өрхийн сарын дундаж нийт орлого хотод 1.6 сая төгрөг, хөдөөд 1.2 сая төгрөг байгаа нь хотынхны орлого хөдөөгийнхөөс 404.9 (32.6%) мянган төгрөгөөр илүү байна (Зураг 2).

Зураг 2. Нэг өрхийн сарын дундаж нийт орлого, мянган төгрөгөөр, хот, хөдөө, бүс, суурьшлаар, 2020 оны эхний улирлаар



Судалгааны 2020 оны эхний улирлын байдлаар улсын дунджаар өрхийн сарын дундаж нийт орлогын 91.6 хувийг мөнгөн орлого, 4.4 хувийг бусдаас үнэгүй авсан хүнсний болон хүнсний бус бүтээгдэхүүн, 4.0 хувийг өөрийн аж ахуйгаас хэрэглэсэн хүнсний бүтээгдэхүүн эзэлж байна. Өрхийн сарын дундаж мөнгөн орлогыг бүтцээр нь авч үзэхэд цалин хөлсний орлого 54.9 хувь, тэтгэвэр, тэтгэмжийн орлого 18.4 хувь, хөдөө аж ахуйн үйлдвэрлэлийн орлого 9.1 хувь, хөдөө аж ахуйн бус үйлдвэрлэл, үйлчилгээний орлого 7.0 хувь, бусад орлого 10.6 хувийг тус тус эзэлж байна (Зураг 3).

Зураг 3. Нэг өрхийн сарын дундаж нийт орлого, төгрөгөөр, мөнгөн орлогын бүтцэд эзлэх хувь, улсын дунджаар, 2020 оны эхний улирлаар



Өрхийн сарын дундаж мөнгөн орлого 2020 оны эхний улиралд 1.4 сая төгрөг болж, өмнөх оны мөн үеэс 235.3 (20.5%) мянган төгрөгөөр өслөө. Үүнд цалин хөлсний орлого 144.3 (23.4%) мянган төгрөгөөр, тэтгэвэр, тэтгэмжийн орлого 38.2 (17.7%) мянган төгрөгөөр өссөн нь нөлөөлжээ.

Хүснэгт 1. Нэг өрхийн сарын дундаж орлого, улсын дунджаар

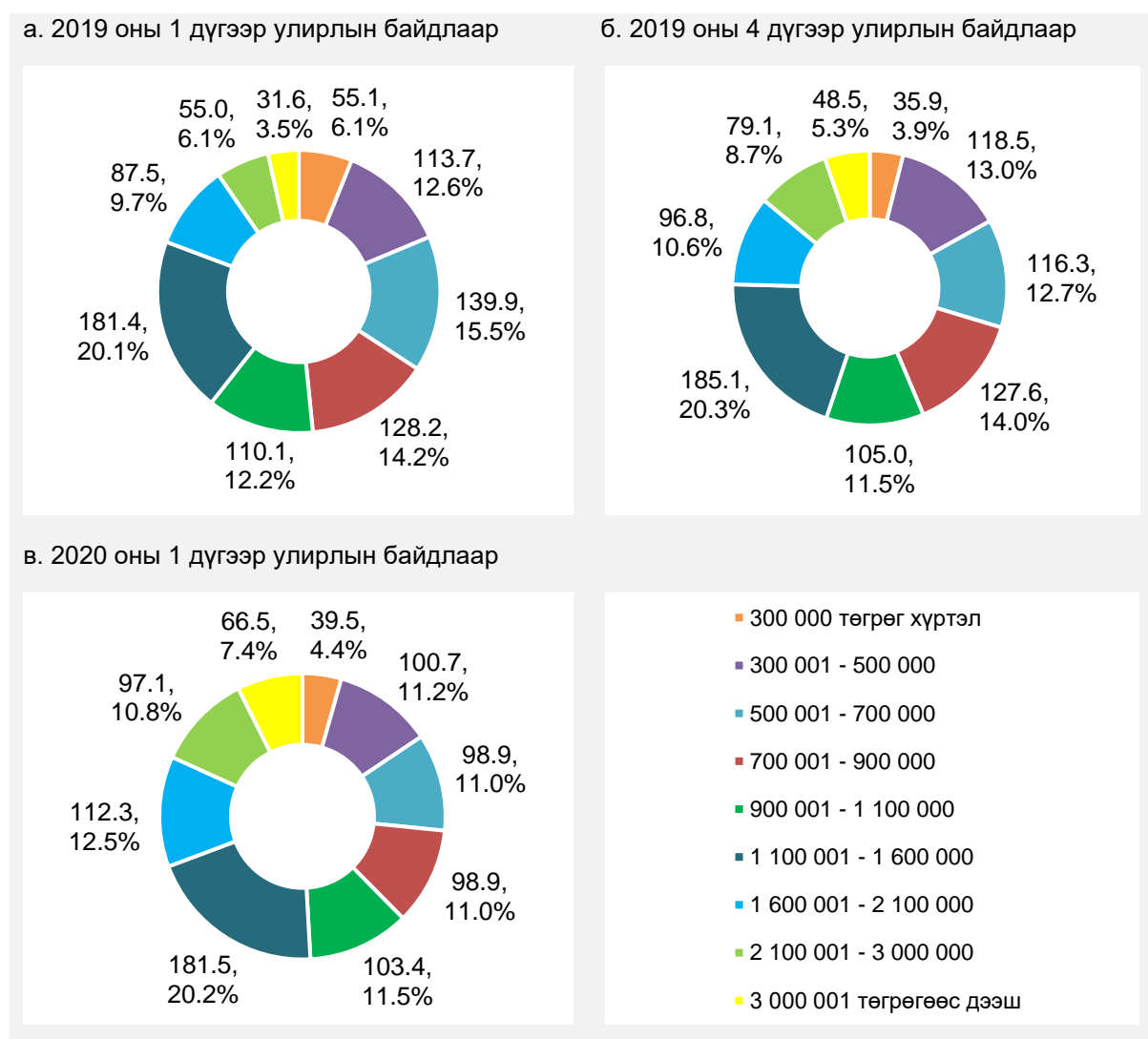
Орлогын төрөл	2019		2020 I-III	2020 I-III	2020 I-III
	I-III	X-XII		2019 I-III	2019 X-XII
	төгрөг			хувь	
Нийт орлого	1 260 167	1 375 080	1 508 677	119.7	109.7
1. Мөнгөн орлого	1 147 486	1 261 395	1 382 802	120.5	109.6
Цалин хөлс	615 344	685 874	759 606	123.4	110.8
Тэтгэвэр, тэтгэмж	216 293	230 336	254 525	117.7	110.5
ХАА-н үйлдвэрлэлийн орлого	118 476	132 798	125 284	105.7	94.3
ХАА-н бус үйлдвэрлэл, үйлчилгээний орлого	84 570	91 877	96 837	114.5	105.4
Бусад орлого	112 803	120 510	146 550	129.9	121.6
2. Бусдаас үнэгүй авсан хүнсний болон хүнсний бус бүтээгдэхүүн	65 520	60 555	65 651	100.2	108.4
3. Өөрийн хувийн аж ахуйгаас хэрэглэсэн хүнсний бүтээгдэхүүн	47 161	53 130	60 224	127.7	113.4

- Хөдөлмөрийн хөлсний доод хэмжээг 2020 оны 1 дүгээр сарын 1-ний өдрөөс нэмэгдүүлсэн.

- Тэтгэврийн хэмжээг 2020 оны 2 дугаар сарын 1-ний өдрөөс эхлэн нэмэгдүүлсэн.

Өрхүүдийг мөнгөн орлогоор нь бүлэглэн авч үзэхэд 2020 оны эхний улиралд өмнөх оны мөн үеэс 300.0 мянган төгрөгөөс доош орлоготой өрх 15.6 мянгаар, 300.0-500.0 мянган төгрөгийн орлоготой өрх 13.0 мянгаар, 500.0-700.0 мянган төгрөгийн орлоготой өрх 41.0 мянгаар, 700.0-900.0 мянган төгрөгийн орлоготой өрх 29.3 мянгаар, 900.0-1100.0 мянган төгрөгийн орлоготой өрх 6.7 мянгаар буурсан бол 1.6-2.1 сая төгрөгийн орлоготой өрх 24.8 мянгаар, 2.1-3.0 сая төгрөгийн орлоготой өрх 42.1 мянгаар, 3.0 сая төгрөгөөс дээш орлоготой өрх 34.9 мянгаар нэмэгдсэн байна (Зураг 4).

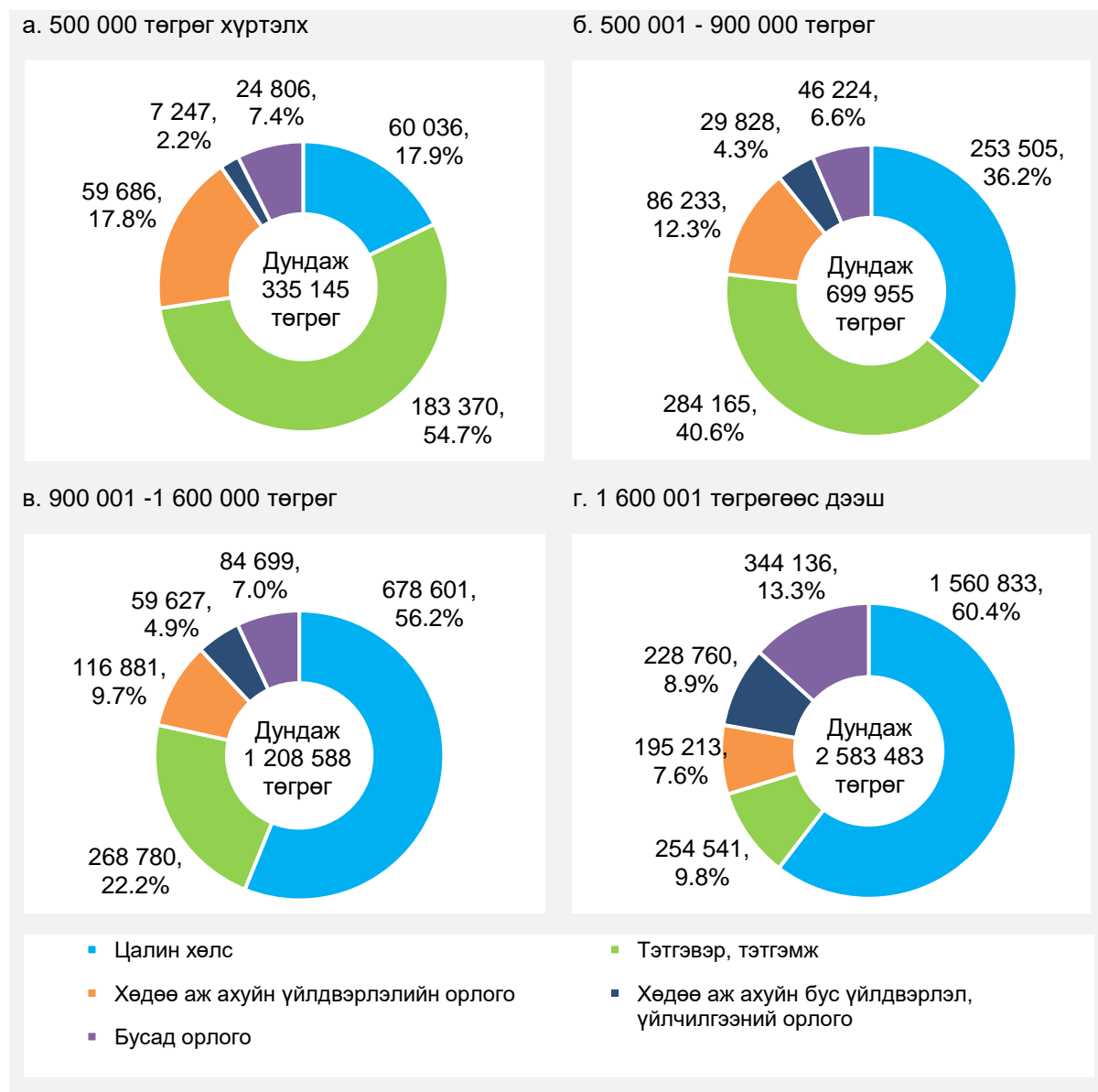
Зураг 4. Мөнгөн орлогын бүлэглэлт, өрхийн дүнд эзлэх хувь, мянган өрхөөр, улсын дунджаар



Улсын хэмжээнд 2020 оны эхний улирлын байдлаар сард 500.0 мянган төгрөг хүртэлх мөнгөн орлоготой өрхийн дундаж орлогын бүтцийг авч үзвэл, цалин хөлсний орлого 17.9 хувь, тэтгэвэр, тэтгэмжийн орлого 54.7 хувь, хөдөө аж ахуйн үйлдвэрлэлийн орлого 17.8 хувь, хөдөө аж ахуйн бус үйлдвэрлэл, үйлчилгээний орлого 2.2 хувь, бусад орлого 7.4 хувийг эзэлж байна. Мөн сард 1.6 сая төгрөгөөс дээш мөнгөн орлоготой өрхийн дундаж орлогын бүтцийг авч

үзвэл, цалин хөлсний орлого 60.4 хувь, тэтгэвэр, тэтгэмжийн орлого 9.8 хувь, хөдөө аж ахуйн үйлдвэрлэлийн орлого 7.6 хувь, хөдөө аж ахуйн бус үйлдвэрлэл, үйлчилгээний орлого 8.9 хувь, бусад орлого 13.3 хувийг тус тус эзэлж байна.

Зураг 5. Мөнгөн орлогын бүлэглэлт дэх орлогын бүтэц, дүнд эзлэх хувь, 2020 оны эхний улирлаар

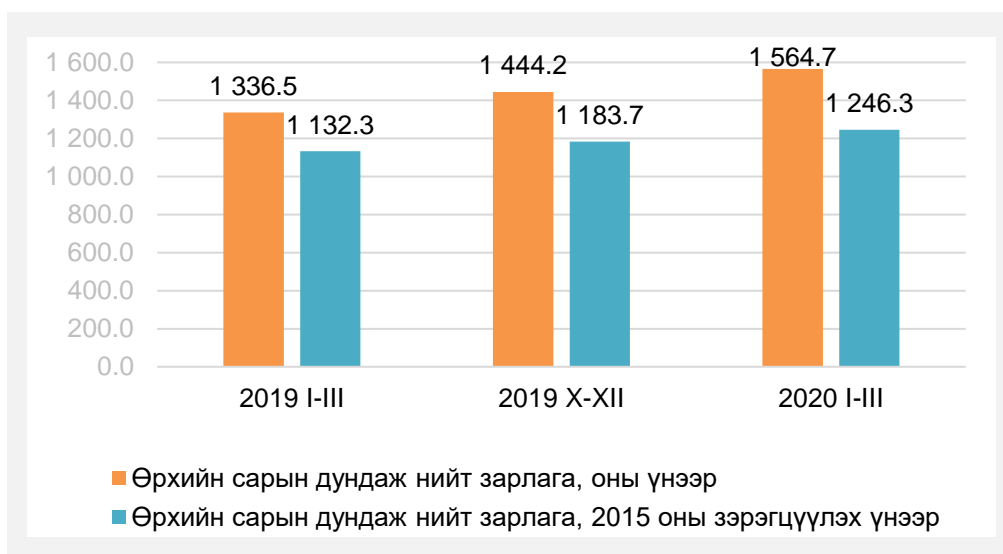


ӨРХИЙН САРЫН ДУНДАЖ ЗАРЛАГА, МӨНГӨН ЗАРЛАГА

Өрхийн мөнгөн зарлага нь хүнсний бүтээгдэхүүн, хүнсний бус бараа, үйлчилгээний болон бусад өгсөн бэлэг, тусламж, бусад зарлагаас бүрдэнэ. Өрхийн нийт зарлагыг өрхийн мөнгөн зарлага, өрхийн өөрийн аж ахуйгаас бэлтгэж хэрэглэсэн болон бусдаас үнэгүй авч хэрэглэсэн зүйлийн мөнгөн дүнгүүдийн нийлбэрээр тодорхойлдог.

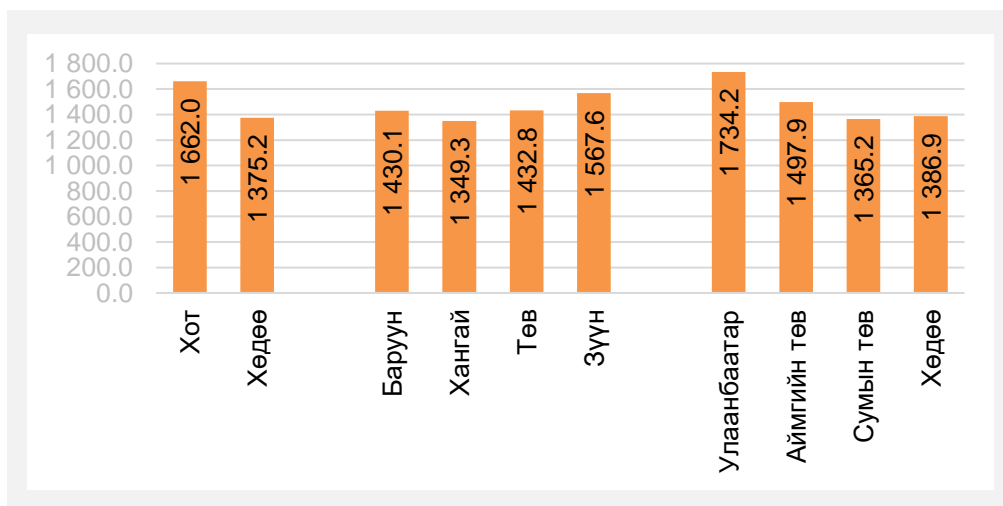
Өрхийн сарын дундаж нийт зарлага 2020 оны эхний улирлын дүнгээр 1.6 сая төгрөг болж, өмнөх оны мөн үеэс 228.2 (17.1%) мянган төгрөгөөр, өмнөх улирлаас 120.5 (8.3%) мянган төгрөгөөр өслөө. Өмнөх оны мөн үеэс 17.1 хувиар өссөн ч 2015 оны зэрэгцүүлсэн үнийн тооцоогоор өрхийн сарын дундаж бодит нийт зарлагын хэмжээ 1.2 сая төгрөг байгаа нь өмнөх оны мөн үеэс 114.0 (10.1%) мянган төгрөгөөр, өмнөх улирлаас 62.6 (5.3%) мянган төгрөгөөр өсжээ (Зураг 6).

Зураг 6. Нэг өрхийн сарын дундаж нийт зарлага, мянган төгрөгөөр, 2020 оны эхний улирлаар



Өрхийн зарлагыг хот, хөдөөгөөр авч үзэхэд 2020 оны эхний улирлын байдлаар өрхийн сарын дундаж нийт зарлага хотод 1.7 сая төгрөг, хөдөөд 1.4 сая төгрөг буюу хотынхны зарлага хөдөөгийнхөөс 286.8 (20.9%) мянган төгрөгөөр илүү байна (Зураг 7).

Зураг 7. Нэг өрхийн сарын дундаж нийт зарлага, мянган төгрөгөөр, хот, хөдөө, бүс, суурьшлаар, 2020 оны эхний улирлаар



Судалгааны 2020 оны эхний улирлын байдлаар улсын дунджаар өрхийн сарын дундаж нийт зарлагын 91.9 хувийг мөнгөн зарлага, 4.2 хувийг бусдаас үнэгүй авсан хүнсний болон хүнсний бус бүтээгдэхүүн, 3.9 хувийг өөрийн аж ахуйгаас хэрэглэсэн хүнсний бүтээгдэхүүний зарлага эзэлж байна. Өрхийн сарын дундаж мөнгөн зарлагыг бүтцээр нь авч үзвэл, хүнсний бус бараа, үйлчилгээний зарлага 67.9 хувь, хүнсний бүтээгдэхүүний зарлага 21.5 хувь, бусад зарлага 8.2 хувь, бусдад өгсөн бэлэг, тусламжийн зарлага 2.4 хувийг тус тус эзэлж байна (Зураг 8).

Зураг 8. Нэг өрхийн сарын дундаж нийт зарлага, төгрөгөөр, мөнгөн зарлагын бүтцэд эзлэх хувь, улсын дунджаар, 2020 оны эхний улирлаар



Судалгааны 2020 оны эхний улирлын дүнгээр өрхийн сарын дундаж мөнгөн зарлага 1.4 сая төгрөг болж, өмнөх оны мөн үеэс 215.0 (17.6%) мянган төгрөгөөр өслөө. Үүнд хүнсний бус бараа, үйлчилгээний зарлага 177.8 (22.3%) мянган төгрөг, хүнсний бүтээгдэхүүний зарлага 43.9 (16.5%) мянган төгрөгөөр өссөн нь нөлөөлжээ (Хүснэгт 2).

Хүснэгт 2. Нэг өрхийн сарын дундаж зарлага, улсын дунджаар

Зарлагын төрөл	2019		2020 I-III	2020 I-III	2020 I-III
	I-III	X-XII		2019 I-III	2019 X-XII
	төгрөг			хувь	
Нийт зарлага	1 336 535	1 444 153	1 564 725	117.1	108.3
1. Мөнгөн зарлага	1 223 854	1 330 468	1 438 850	117.6	108.1
Хүнсний бүтээгдэхүүний зарлага	266 337	272 757	310 281	116.5	113.8
Хүнсний бус бараа, үйлчилгээний зарлага	798 727	905 629	976 536	122.3	107.8
Бусад зарлага	126 940	126 253	117 925	92.9	93.4
Бусдад өгсөн бэлэг, тусламж	31 850	25 829	34 108	107.1	132.1
2. Бусдаас үнэгүй авсан хүнсний болон хүнсний бус бүтээгдэхүүн	65 520	60 555	65 651	100.2	108.4
3. Өөрийн хувийн аж ахуйгаас хэрэглэсэн хүнсний бүтээгдэхүүн	47 161	53 130	60 224	127.7	113.4

Өрхийн хүнсний бүтээгдэхүүний сарын дундаж зарлагын 32.2 хувийг мах, махан бүтээгдэхүүн, 23.8 хувийг үр тариа, гурил, гурилан бүтээгдэхүүн, 11.9 хувийг сүү, сүүн бүтээгдэхүүн, өндөг, 7.6 хувийг хүнсний ногоо, булцуут, навчит ургамал, 4.1 хувийг элсэн чихэр, чихэрлэг бүтээгдэхүүн, амттан эзэлж байна (Зураг 9).

Зураг 9. Хүнсний бүтээгдэхүүний зарлага, зарим нэр төрлөөр, төгрөгөөр, 2020 оны эхний улирлаар



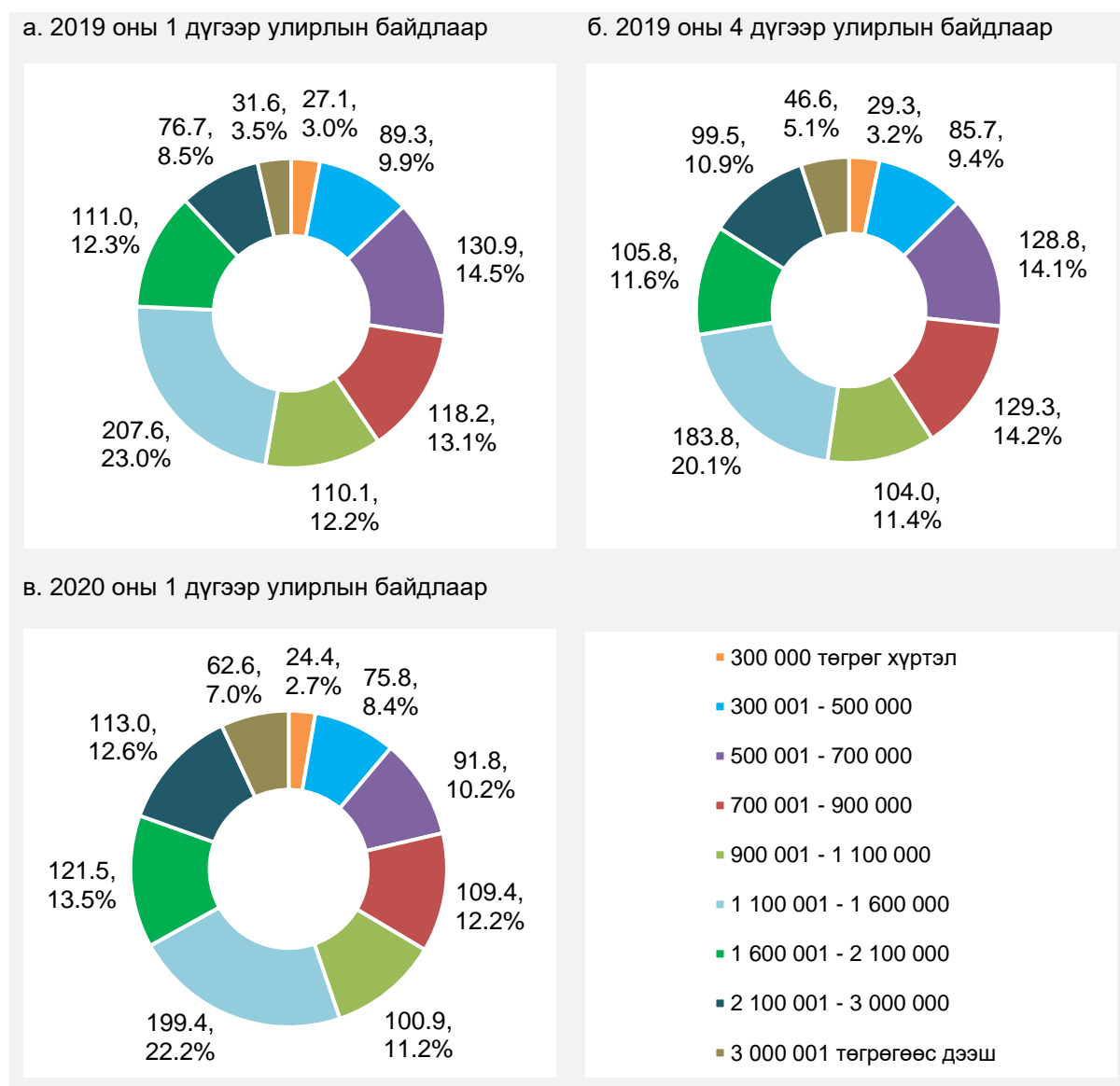
Мөн хүнсний бус бараа, үйлчилгээний зарлагын 11.5 хувийг бэлэн хувцас, гутал, 9.8 хувийг тээврийн хэрэгслийн сэлбэг, засвар, үйлчилгээ, 5.3 хувийг харилцаа холбооны үйлчилгээ, 4.9 хувийг эм, эмнэлгийн хэрэгсэл, үйлчилгээ, 4.7 хувийг боловсролын үйлчилгээний зардал эзэлж байна (Зураг 10).

Зураг 10. Хүнсний бус бараа, үйлчилгээний зарлага, зарим нэр төрлөөр, төгрөгөөр, 2020 оны эхний улирлаар



Өрхүүдийг мөнгөн зарлагаар нь бүлэглэн авч үзэхэд 2020 оны эхний улиралд өмнөх оны мөн үеэс 300.0 мянган төгрөгөөс доош зарлагатай өрх улсын хэмжээнд 2.7 мянгаар, 300.0-500.0 мянган төгрөгийн зарлагатай өрх 13.5 мянгаар, 500.0-700.0 мянган төгрөгийн зарлагатай өрх 39.1 мянгаар, 700.0-900.0 мянган төгрөгийн зарлагатай өрх 8.8 мянгаар, 900.0-1100.0 мянган төгрөгийн зарлагатай өрх 9.2 мянгаар, 1.1-1.6 сая төгрөгийн зарлагатай өрх 8.2 мянгаар буурсан бол 1.6-2.1 сая төгрөгийн зарлагатай өрх 10.5 мянгаар, 2.1-3.0 сая төгрөгийн зарлагатай өрх 36.3 мянгаар, 3.0 сая төгрөгөөс дээш зарлагатай өрх 31.0 мянгаар нэмэгдсэн байна (Зураг 11).

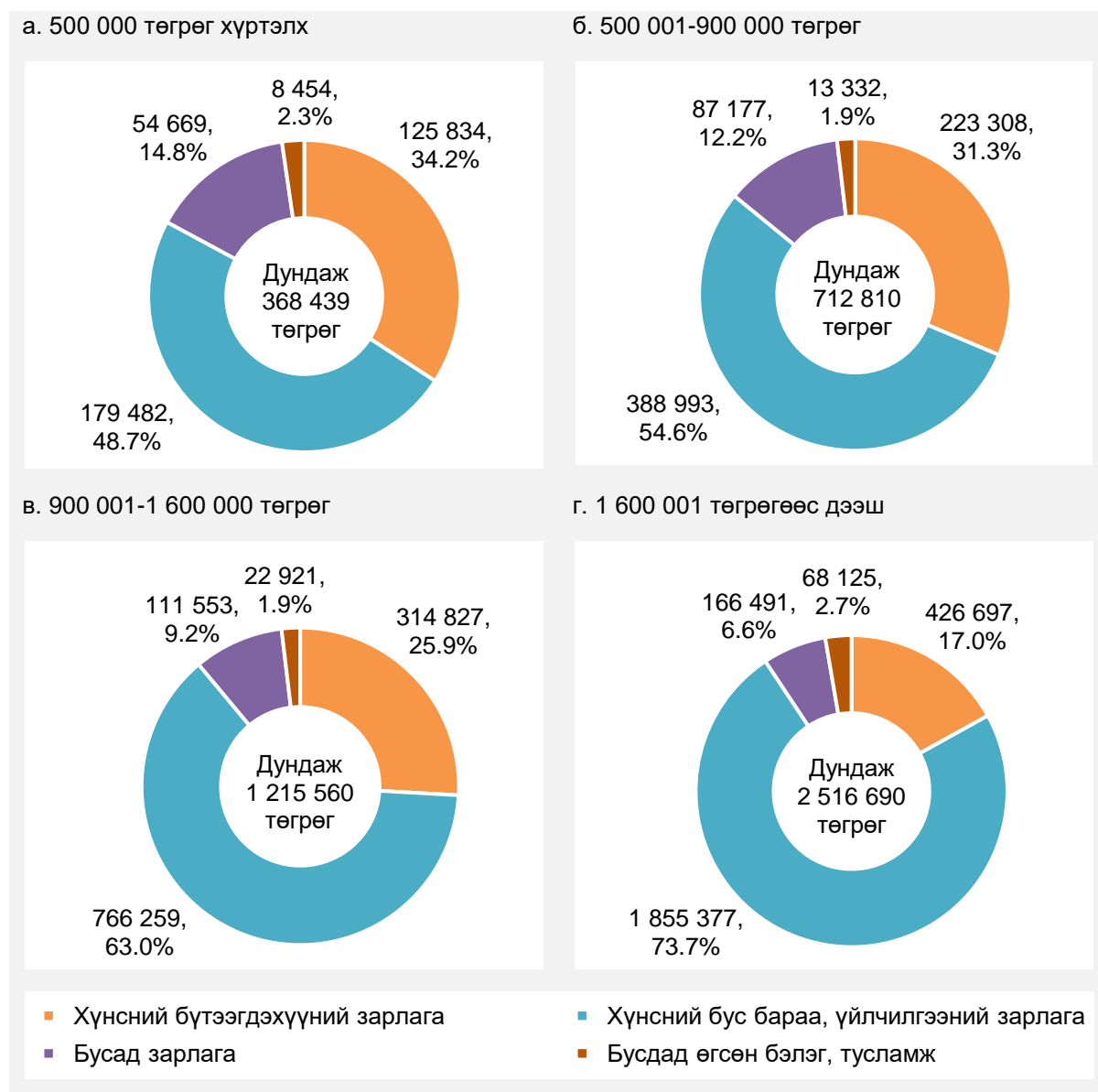
Зураг 11. Мөнгөн зарлагын бүлэглэлт, өрхийн дүнд эзлэх хувь, мянган өрхөөр



Улсын хэмжээнд 2020 оны эхний улирлын байдлаар сард 500.0 мянган төгрөг хүртэлх мөнгөн зарлагатай өрхийн дундаж зарлагын бүтцийг авч үзвэл, хүнсний бүтээгдэхүүний зарлага 34.2 хувь, хүнсний бус бараа, үйлчилгээний зарлага 48.7 хувь, бусад зарлага 14.8 хувь, бусдад өгсөн бэлэг, тусламж 2.3 хувийг эзэлж байна (Зураг 12а).

Мөн сард 1.6 сая төгрөгөөс дээш мөнгөн зарлагатай өрхийн дундаж зарлагын бүтцийг авч үзвэл, хүнсний бүтээгдэхүүний зарлага 17.0 хувь, хүнсний бус бараа, үйлчилгээний зарлага 73.7 хувь, бусад зарлага 6.6 хувь, бусдад өгсөн бэлэг, тусламж 2.7 хувийг тус тус эзэлж байна (Зураг 12г).

Зураг 12. Мөнгөн зарлагын бүлэглэлт дэх зарлагын бүтэц, дүнд эзлэх хувь, 2020 оны эхний улирлаар

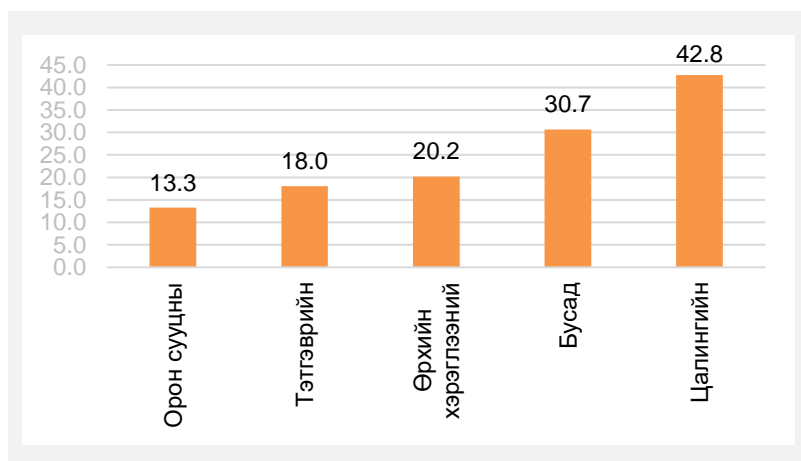


ӨРХИЙН ЗЭЭЛ

Улсын хэмжээнд 2020 оны эхний улирлын байдлаар нийт өрхийн 61.7 хувь буюу 554.3 мянган өрх зээлтэй амьдарч байна.

Нийт зээлтэй өрхийг зээлийн төрлөөр нь авч үзэхэд 237.2 (42.8%) мянган өрх цалингийн зээлтэй, 112.0 (20.2%) мянган өрх хэрэглээний зээлтэй, 99.8 (18.0%) мянган өрх тэтгэврийн зээлтэй, 73.7 (13.3%) мянган өрх орон сууцны зээлтэй, 170.2 (30.7%) мянган өрх бусад төрлийн зээлтэй байна.

Зураг 13. Зээлтэй өрх, зээлийн төрлөөр, 2020 оны эхний улирлаар



Зээлтэй өрхүүдийн сүүлийн 12 сард авсан зээлийн хэмжээг доорх зурагт харууллаа. 2020 оны эхний улиралд зээлтэй нэг өрх дунджаар 8.1 сая төгрөгийн зээл авчээ. Орон сууцны зээлийн дундаж хэмжээ 41.8 сая төгрөг, цалингийн зээлийн дундаж хэмжээ 7.0 сая төгрөг, тэтгэврийн зээлийн дундаж хэмжээ 3.3 сая төгрөг байна (Зураг 14а).

Зээлийн эргэн төлөлтийг харвал, зээлтэй нэг өрх сард дунджаар 582.7 мянган төгрөгийг зээлийн эргэн төлөлтөнд буцаан төлж байна. Зээлийн төрлөөр нь авч үзвэл, орон сууцны зээлтэй өрх сард дунджаар 601.6 мянган төгрөгийг, цалингийн зээлтэй өрх 475.6 мянган төгрөгийг, тэтгэврийн зээлтэй өрх 317.2 мянган төгрөгийг зээлийн эргэн төлөлтөнд төлж байна (Зураг 14б).

Зураг 14. Сүүлийн 12 сарын хугацаанд авсан зээлийн дундаж хэмжээ болон зээлийн нэг сарын эргэн төлөлтийн дундаж хэмжээ, 2020 оны эхний улирлын байдлаар

