



ҮНДЭСНИЙ СТАТИСТИКИЙН
ХОРОО



ӨРХИЙН НИЙГЭМ, ЭДИЙН
ЗАСГИЙН СУДАЛГААНЫ 2019 ОНЫ
IV УЛИРЛЫН ТАНИЛЦУУЛГА

2020 оны 2 дугаар сар

АГУУЛГА

ӨРХИЙН НИЙГЭМ, ЭДИЙН ЗАСГИЙН СУДАЛГААНЫ ТОВЧ ТАНИЛЦУУЛГА	3
ӨРХИЙН САРЫН ДУНДАЖ ОРЛОГО, МӨНГӨН ОРЛОГО.....	4
ӨРХИЙН САРЫН ДУНДАЖ ЗАРЛАГА, МӨНГӨН ЗАРЛАГА.....	8

ӨРХИЙН НИЙГЭМ, ЭДИЙН ЗАСГИЙН СУДАЛГААНЫ ТОВЧ ТАНИЛЦУУЛГА

Үндэсний статистикийн хороо нь улирал бүр “Өрхийн нийгэм, эдийн засгийн судалгаа” (ӨНЭЗС)-г улс, бүсийн хэмжээнд төлөөлөх чадвартайгаар явуулж байна.

ӨНЭЗС-г 2 жил тутам буюу тэгш жилүүдэд хүн амын амьжиргаа, ядуурлын түвшинг улс, бүс нутаг, аймгийн түвшинд тооцдог байхаар дэлгэрэнгүй хэлбэрээр, харин завсрын буюу сондгой жилүүдэд зөвхөн өрхийн орлого, зарлага, хэрэглээний үзүүлэлтүүдийг тооцдог байхаар хураангуй хэлбэрээр зохион байгуулдаг.

ӨНЭЗС нь өрхийн орлого, зарлагыг тооцох, хүн амын амьжиргааны түвшин, ядуурлын байдлыг тодорхойлох, хэрэглээний үнийн индекс тооцоход ашигладаг сагс болон жинг шинэчлэх, ДНБ-ийг эцсийн ашиглалтын аргаар тооцох зэрэгт шаардлагатай мэдээллийн эх үүсвэр юм.

Өрхийн сарын дундаж орлого, зарлагын дүнг 2019 оны 4 дүгээр улирлын байдлаар гаргахдаа 10, 11, 12 дугаар саруудад ӨНЭЗС-нд хамрагдсан 2807 өрхийн мэдээллийг ашиглан нийт өрхөд тархаан тооцож, шинжилгээ хийлээ.

ӨРХИЙН САРЫН ДУНДАЖ ОРЛОГО, МӨНГӨН ОРЛОГО

Өрхийн амьжиргаанд нөлөөлж байдаг хүчин зүйлийн нэг нь өрхийн орлого юм. Өрхийн мөнгөн орлого нь цалин хөлс, тэтгэвэр, тэтгэмж, хөдөө аж ахуйн үйлдвэрлэлийн орлого, хөдөө аж ахуйн бус үйлдвэрлэл, үйлчилгээний орлого болон бусад орлогоос бүрдэнэ. Өрхийн нийт орлогыг өрхийн мөнгөн орлого, өрхийн өөрийн аж ахуйгаас бэлтгэж хэрэглэсэн болон бусдаас үнэгүй авч хэрэглэсэн зүйлийн мөнгөн дүнгүүдийн нийлбэрээр тодорхойлдог.

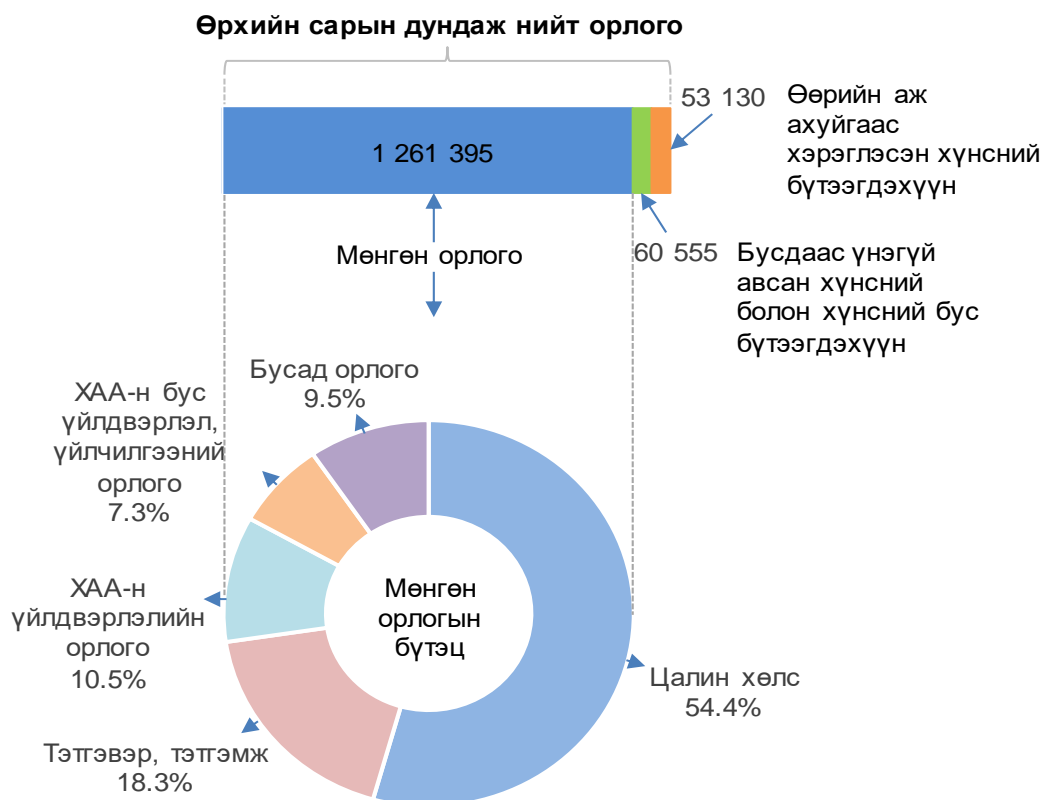
Өрхийн нийгэм, эдийн засгийн судалгааны 2019 оны 4 дүгээр улирлын дүнгээр өрхийн сарын дундаж нийт орлого 1.4 сая төгрөг болж, өмнөх оны мөн үеэс 173.2 (14.4%) мянган төгрөгөөр өслөө.

Зураг 1. Нэг өрхийн сарын дундаж нийт орлого, мянган төгрөгөөр, өсөлтийн хувиар, жил бүрийн 4 дүгээр улирлаар



Нэг өрхийн сарын дундаж (үнийн нөлөөллийг арилган тооцсон) бодит нийт орлогын хэмжээ 2019 оны 4 дүгээр улиралд 1.1 сая төгрөг болж, өмнөх оны мөн үеэс 91.0 (8.8%) мянган төгрөгөөр өсжээ (Зураг 1).

Зураг 2. Нэг өрхийн сарын дундаж нийт орлого, төгрөгөөр, мөнгөн орлогын бүтэц, хувиар, 2019 оны 4 дүгээр улирлаар



Өрхийн сарын дундаж нийт орлогын 91.7 хувийг мөнгөн орлого, 4.4 хувийг бусдаас үнэгүй авсан хүнсний болон хүнсний бус бүтээгдэхүүн, 3.9 хувийг өөрийн аж ахуйгаас хэрэглэсэн хүнсний бүтээгдэхүүн эзэлж байна (Зураг 2).

Өрхийн сарын дундаж мөнгөн орлогыг бүтцээр нь авч үзэхэд, цалин хөлсний орлого 54.4 хувь, тэтгэвэр, тэтгэмжийн орлого 18.3 хувь, хөдөө аж ахуйн үйлдвэрлэлийн орлого 10.5 хувь, хөдөө аж ахуйн бус үйлдвэрлэл, үйлчилгээний орлого 7.3 хувь, бусад орлого 9.5 хувийг тус тус эзэлж байна (Зураг 2).

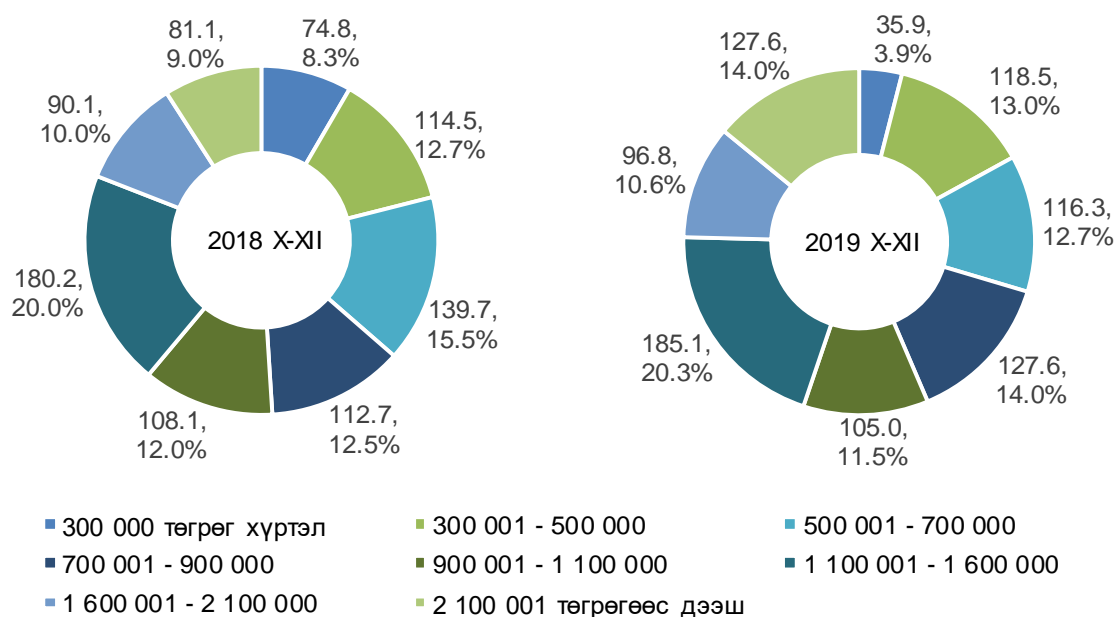
Өрхийн сарын дундаж мөнгөн орлого 2019 оны 4 дүгээр улиралд 1.3 сая төгрөг болж, өмнөх оны мөн үеэс 150.4 (13.5%) мянган төгрөгөөр өслөө. Үүнд цалин хөлсний орлого 86.8 (14.5%) мянган төгрөг, хөдөө аж ахуйн үйлдвэрлэлийн орлого 26.6 (25.0%) мянган төгрөгөөр өссөн нь нөлөөлжээ.

Хүснэгт 1. Нэг өрхийн сарын дундаж нийт орлого, жил бүрийн 4 дүгээр улирлаар

Орлогын төрөл	2016 X-XII	2017 X-XII	2018 X-XII	2019 X-XII	2019 X-XII 2018 X-XII
	төгрөг				хувь
Орлого – Бүгд	914 900	1 041 080	1 201 880	1 375 080	114.4
1. Мөнгөн орлого – Бүгд	841 844	950 032	1 110 983	1 261 395	113.5
Цалин хөлс	454 247	501 252	599 094	685 874	114.5
Тэтгэвэр, тэтгэмж	179 480	186 400	210 777	230 336	109.3
Хөдөө аж ахуйн үйлдвэрлэлийн орлого	61 052	89 493	106 239	132 798	125.0
Хөдөө аж ахуйн бус үйлдвэрлэл, үйлчилгээний орлого	67 949	86 817	84 092	91 877	109.3
Бусад орлого	79 116	86 070	110 781	120 510	108.8
2. Бусдаас үнэгүй авсан хүнсний болон хүнсний бус бүтээгдэхүүн	40 037	52 902	48 791	60 555	124.1
3. Өөрийн хувийн аж ахуйгаас хэрэглэсэн хүнсний бүтээгдэхүүн	33 019	38 146	42 106	53 130	126.2

Өрхүүдийг мөнгөн орлогоор нь бүлэглэн авч үзэхэд, 2019 оны 4 дүгээр улиралд өмнөх оны мөн үеэс 300.0 мянган төгрөгөөс доош орлоготой өрх 38.9 мянгаар, 500.0-700.0 мянган төгрөгийн орлоготой өрх 23.4 мянгаар, 900.0-1100.0 мянган төгрөгийн орлоготой өрх 3.1 мянгаар буурсан бол 300.0-500.0 мянган төгрөгийн орлоготой өрх 4.0 мянгаар, 700.0-900.0 мянган төгрөгийн орлоготой өрх 14.9 мянгаар, 1100.0-1600.0 мянган төгрөгийн орлоготой өрх 4.9 мянгаар, 1600.0-2100.0 мянган төгрөгийн орлоготой өрх 6.7 мянгаар, 2100.0 мянган төгрөгөөс дээш орлоготой өрх 46.5 мянгаар нэмэгдсэн байна (Зураг 3).

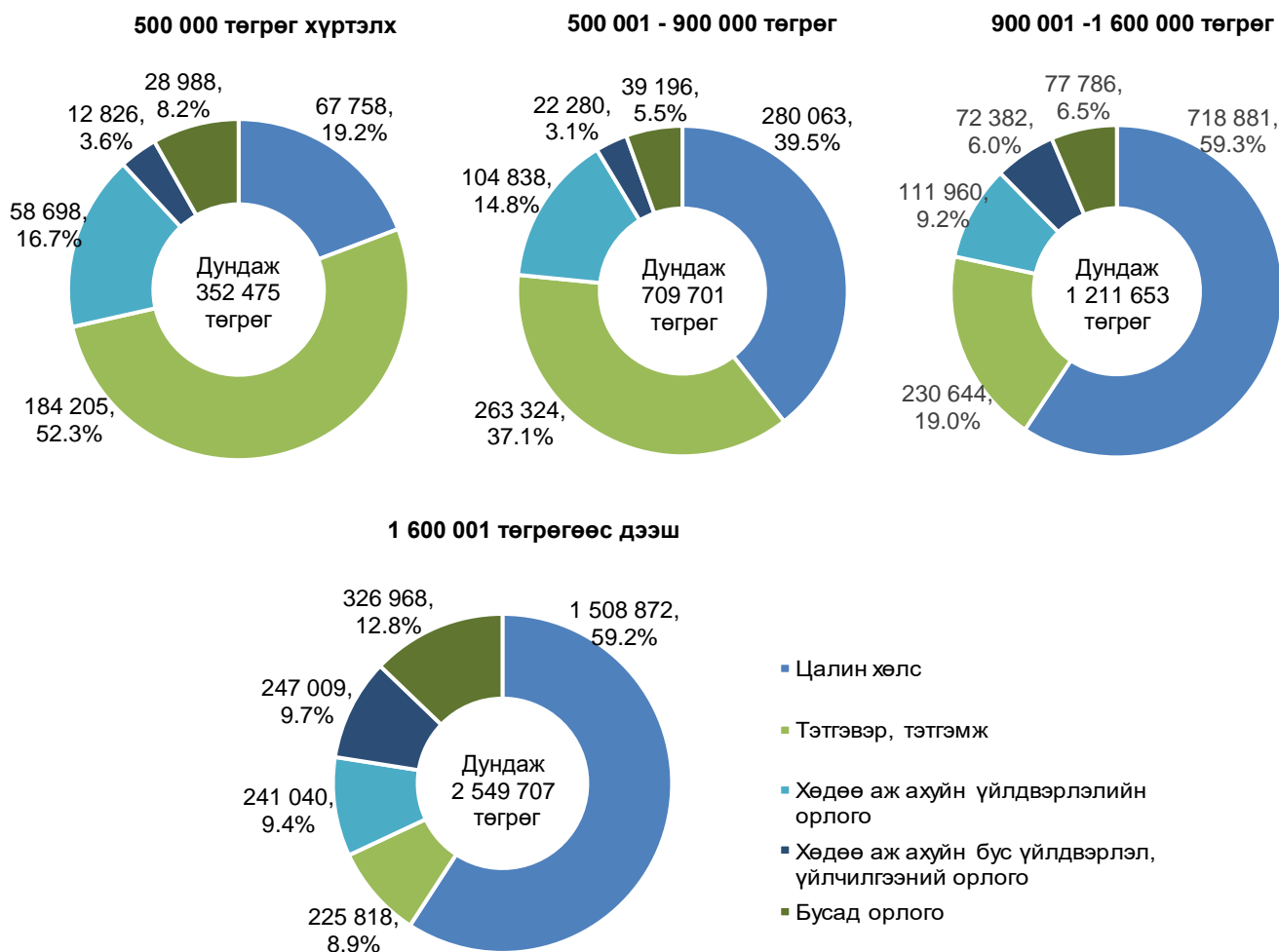
Зураг 3. Өрхийн бүлэглэлт, мөнгөн орлогоор, дүнд эзлэх хувиар, 2018, 2019 оны 4 дүгээр улирлаар



Улсын хэмжээнд 2019 оны 4 дүгээр улирлын байдлаар сард 500.0 мянган төгрөг хүртэлх мөнгөн орлоготой өрхийн дундаж орлогын бүтцийг авч үзвэл, цалин хөлсний орлого 19.2 хувь, тэтгэвэр, тэтгэмжийн орлого 52.3 хувь, хөдөө аж ахуйн үйлдвэрлэлийн орлого 16.7 хувь, хөдөө аж ахуйн бус үйлдвэрлэл, үйлчилгээний орлого 3.6 хувь, бусад орлого 8.2 хувийг эзэлж байна.

Мөн сард 1600.0 мянган төгрөгөөс дээш мөнгөн орлоготой өрхийн дундаж орлогын бүтцийг авч үзвэл, цалин хөлсний орлого 59.2 хувь, тэтгэвэр, тэтгэмжийн орлого 8.9 хувь, хөдөө аж ахуйн үйлдвэрлэлийн орлого 9.4 хувь, хөдөө аж ахуйн бус үйлдвэрлэл, үйлчилгээний орлого 9.7 хувь, бусад орлого 12.8 хувийг тус тус эзэлж байна (Зураг 4).

Зураг 4. Мөнгөн орлогын бүлэглэлт дэх орлогын бүтэц, дүнд эзлэх хувь, 2019 оны 4 дүгээр улирлаар



ӨРХИЙН САРЫН ДУНДАЖ ЗАРЛАГА, МӨНГӨН ЗАРЛАГА

Өрхийн мөнгөн зарлага нь хүнсний бүтээгдэхүүн, хүнсний бус бараа, үйлчилгээний болон бусдад өгсөн бэлэг, тусламж, бусад зарлагаас бүрдэнэ. Өрхийн нийт зарлагыг өрхийн мөнгөн зарлага, өрхийн өөрийн аж ахуйгаас бэлтгэж хэрэглэсэн болон бусдаас үнэгүй авч хэрэглэсэн зүйлийн мөнгөн дүнгүүдийн нийлбэрээр тодорхойлдог.

Өрхийн нийгэм, эдийн засгийн судалгааны 2019 оны 4 дүгээр улирлын дүнгээр өрхийн сарын дундаж нийт зарлага 1.4 сая төгрөг болж, өмнөх оны мөн үеэс 206.8 (16.7%) мянган төгрөгөөр өслөө.

Зураг 5. Нэг өрхийн сарын дундаж нийт зарлага, мянган төгрөгөөр, өсөлтийн хувиар, жил бүрийн 4 дүгээр улирлаар



Нэг өрхийн сарын дундаж (үнийн нөлөөллийг арилган тооцсон) бодит нийт зарлагын хэмжээ 2019 оны 4 дүгээр улиралд 1.2 сая төгрөг болж, өмнөх оны мөн үеэс 117.0 (11.0%) мянган төгрөгөөр өсжээ (Зураг 5).

Зураг 6. Нэг өрхийн сарын дундаж нийт зарлага, төгрөгөөр, мөнгөн зарлагын бүтэц, хувиар, 2019 оны 4 дүгээр улирлаар



Өрхийн сарын дундаж нийт зарлагыг бүтцээр нь авч үзэхэд, 2019 оны 4 дүгээр улирлын байдлаар 92.1 хувийг мөнгөн зарлага, 4.2 хувийг бусдаас үнэгүй авсан хүнсний болон хүнсний бус бүтээгдэхүүн, 3.7 хувийг өөрийн аж ахуйгаас хэрэглэсэн хүнсний бүтээгдэхүүний зарлага эзэлж байна.

Өрхийн сарын дундаж мөнгөн зарлагыг бүтцээр нь авч үзвэл, хүнсний бус бараа, үйлчилгээний зарлага 68.1 хувь, хүнсний бүтээгдэхүүний зарлага 20.5 хувь, бусад зарлага 9.5 хувь, бусдад өгсөн бэлэг, тусламжийн зарлага 1.9 хувийг тус тус эзэлж байна (Зураг 6).

Өрхийн нийгэм, эдийн засгийн судалгааны 2019 оны 4 дүгээр улирлын дүнгээр өрхийн сарын дундаж мөнгөн зарлага 1.3 сая төгрөг болж, өмнөх оны мөн үеэс 184.0 (16.0%) мянган төгрөгөөр өслөө. Үүнд хүнсний бус бараа, үйлчилгээний зарлага 145.7 (19.2%) мянган төгрөг, хүнсний бүтээгдэхүүний зарлага 25.2 (10.2%) мянган төгрөгөөр өссөн нь нөлөөлжээ (Хүснэгт 2).

Хүснэгт 2. Нэг өрхийн сарын дундаж нийт зарлага, жил бүрийн 4 дүгээр улирлаар

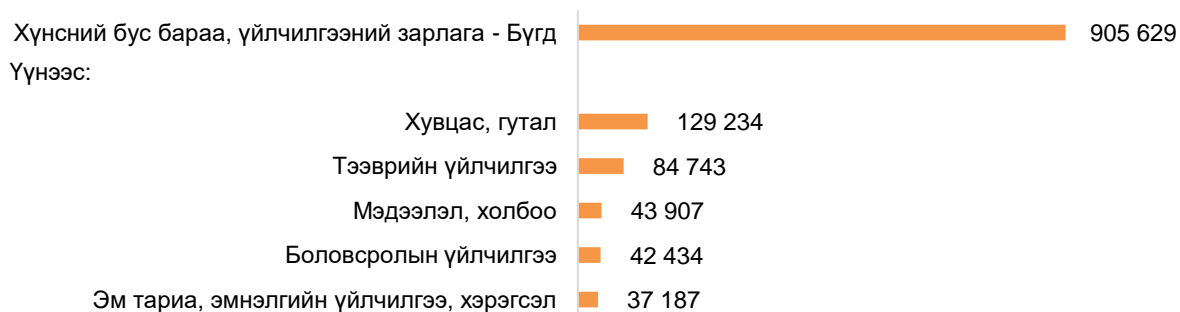
Зарлагын төрөл	2016 X-XII	2017 X-XII	2018 X-XII	2019 X-XII	$\frac{2019 \text{ X-XII}}{2018 \text{ X-XII}}$
	төгрөг				хувь
Зарлага – Бүгд	971 084	1 119 942	1 237 397	1 444 153	116.7
1. Мөнгөн зарлага – Бүгд	898 028	1 028 894	1 146 500	1 330 468	116.0
Хүнсний бүтээгдэхүүний зарлага	205 789	227 712	247 525	272 757	110.2
Хүнсний бус бараа, үйлчилгээний зарлага	584 056	677 085	759 906	905 629	119.2
Бусад зарлага	87 301	97 674	114 252	126 253	110.5
Бусдад өгсөн бэлэг, тусламж	20 882	26 423	24 817	25 829	104.1
2. Бусдаас үнэгүй авсан хүнсний болон хүнсний бус бүтээгдэхүүн	40 037	52 902	48 791	60 555	124.1
3. Өөрийн хувийн аж ахуйгаас хэрэглэсэн хүнсний бүтээгдэхүүн	33 019	38 146	42 106	53 130	126.2

Зураг 7. Хүнсний бүтээгдэхүүний зарлага, зарим нэр төрлөөр, төгрөгөөр, 2019 оны 4 дүгээр улирлаар



Өрхийн сарын дундаж хүнсний бүтээгдэхүүний зарлагын 32.0 хувийг мах, махан бүтээгдэхүүн, 25.5 хувийг гурил, гурилан бүтээгдэхүүн, 9.8 хувийг сүү, сүүн бүтээгдэхүүн, 7.5 хувийг хүнсний ногоо, 4.0 хувийг чихэр, сахарын зүйл эзэлж байна.

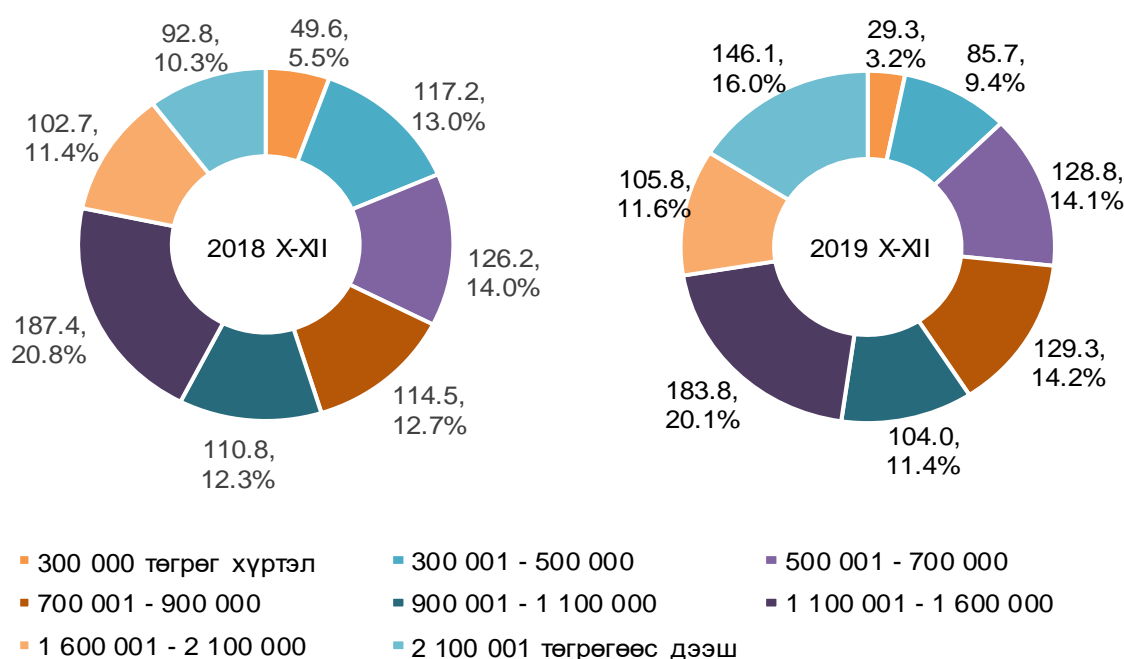
Зураг 8. Хүнсний бус бараа, үйлчилгээний зарлага, зарим нэр төрлөөр, төгрөгөөр, 2019 оны 4 дүгээр улирлаар



Мөн хүнсний бус бараа, үйлчилгээний зарлагын 14.3 хувийг хувцас, гутал, 9.4 хувийг тээврийн үйлчилгээ, 4.8 хувийг мэдээлэл, холбоо, 4.7 хувийг боловсролын үйлчилгээ, 4.1 хувийг эм тариа, эмнэлгийн үйлчилгээний зардал эзэлж байна.

Өрхүүдийг мөнгөн зарлагаар нь бүлэглэн авч үзэхэд, 2019 оны 4 дүгээр улиралд өмнөх оны мөн үеэс 300.0 мянган төгрөгөөс доош зарлагатай өрх 20.3 мянгаар, 300.0-500.0 мянган төгрөгийн зарлагатай өрх 31.5 мянгаар, 900.0-1100.0 мянган төгрөгийн зарлагатай өрх 6.8 мянгаар, 1100.0-1600.0 мянган төгрөгийн зарлагатай өрх 3.6 мянгаар буурсан бол 500.0-700.0 мянган төгрөгийн зарлагатай өрх 2.6 мянгаар, 700.0-900.0 мянган төгрөгийн зарлагатай өрх 14.8 мянгаар, 1600.0-2100.0 мянган төгрөгийн зарлагатай өрх 3.1 мянгаар, 2100.0 мянган төгрөгөөс дээш зарлагатай өрх 53.3 мянгаар нэмэгдсэн байна (Зураг 9).

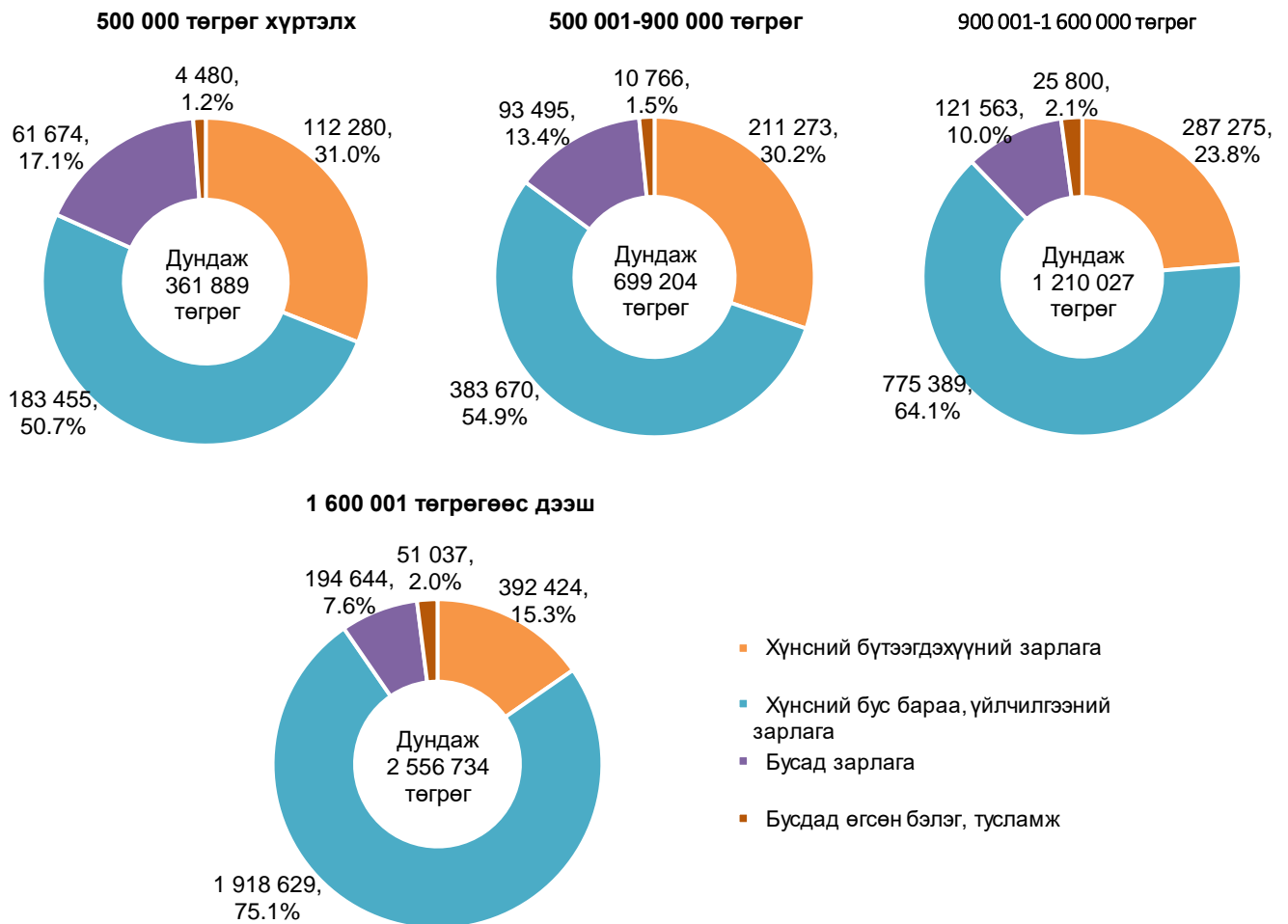
Зураг 9. Өрхийн бүлэглэлт, мөнгөн зарлагаар, дүнд эзлэх хувиар, 2018, 2019 оны 4 дүгээр улирлаар



Улсын хэмжээнд сард 500.0 мянган төгрөг хүртэлх мөнгөн зарлагатай өрхийн дундаж зарлагын бүтцийг авч үзвэл, хүнсний бүтээгдэхүүний зарлага 31.0 хувь, хүнсний бус бараа, үйлчилгээний зарлага 50.7 хувь, бусад зарлага 17.1 хувь, бусдад өгсөн бэлэг, тусламж 1.2 хувийг эзэлж байна.

Мөн сард 1600.0 мянган төгрөгөөс дээш мөнгөн зарлагатай өрхийн дундаж зарлагын бүтцийг авч үзвэл, хүнсний бүтээгдэхүүний зарлага 15.3 хувь, хүнсний бус бараа, үйлчилгээний зарлага 75.1 хувь, бусад зарлага 7.6 хувь, бусдад өгсөн бэлэг, тусламж 2.0 хувийг тус тус эзэлж байна (Зураг 10).

Зураг 10. Мөнгөн зарлагын бүлэглэлт дэх зарлагын бүтэц, дүнд эзлэх хувь, 2019 оны 4 дүгээр улирлаар



ҮНДЭСНИЙ СТАТИСТИКИЙН ХОРОО