



МОНГОЛ УЛСЫН
ҮНДЭСНИЙ СТАТИСТИКИЙН ХОРОО

ДАЛД ЭДИЙН ЗАСГИЙГ ХЭМЖИХ СУДАЛГАА, ТООЦОО 2015-2018 ОН



Улаанбаатар хот
2020 он

Далд эдийн засгийн 2015-2018 оны судалгааны нэгдсэн тайланг боловсруулсан:

Ц.Тэгшжаргал
Б.Уранбилэг

ҮТШСГ-ын статистикч
ҮТШСГ-ын статистикч

Тайланг хянасан:

А.Ариунзаяа
Ч.Баянчимэг
А.Дэмбэрэл

ҮСХ-ны дарга
ҮСХ-ны дэд дарга
ҮСХ-ны ҮТШСГ-ын дарга

Хаяг: Үндэсний Статистикийн хороо
Засгийн газрын III байр
Бага тойруу 44, Сүхбаатар дүүрэг
Улаанбаатар
Монгол Улс

Цахим хаяг: information@nso.mn

Утас: 976-1900-1212

Факс: 976-11-324518

ТОВЧИЛСОН ҮГИЙН ТАЙЛБАР

ААН	Аж ахуйн нэгж
АНДОЭЗНК	Ази, Номхон далайн орнуудын Эдийн засаг, нийгмийн комисс
АНУ	Америкийн нэгдсэн улс
АХС	Ажиллах хүчний судалгаа
БУС	Бичил уурхайн судалгаа
БРС	Бизнес регистрийн сан
ДНБ	Дотоодын нийт бүтээгдэхүүн
БНХАУ	Бүгд найрамдах хятад ард улс
ДЭЗ	Далд эдийн засаг
ЗГ	Засгийн газар
НАХ	Нөөц, ашиглалтын хүснэгт
НДШ	Нийгмийн даатгалын шимтгэл
НӨАТ	Нэмэгдсэн өртгийн албан татвар
НӨАТУС	Нэмэгдсэн өртгийн албан татварын урамшууллын систем
НҮБ	Нэгдсэн үндэстний байгууллага
НЦГ	Нийслэлийн цагдаагийн газар
ОХУ	Оросын холбооны улс
ОУХБ	Олон улсын хөдөлмөрийн байгууллага
ОУВС	Олон улсын валютын сан
ӨНЭЭС	Өрхийн нийгэм, эдийн засгийн судалгаа
СХТ	Салбар хоорондын тэнцэл
ТАШН	Түүврийн анхан шатны нэгж
ТУХНОСХ	Тусгаар улсуудын хамтын нөхөрлөлийн орнуудын статистикийн хороо
ТХШН	Түүврийн хоёр дахь шатны нэгж
ТЕГ	Татварын ерөнхий газар
ТББ	Төрийн бус байгууллага
УБСЕГ	Улсын бүртгэл, статистикийн ерөнхий газар
ҮНО	Үндэсний нийт орлого
ҮСХ	Үндэсний статистикийн хороо
ҮТС	Үндэсний тооцооны систем
ҮТШСГ	Үндэсний тооцоо, шинжилгээ судалгааны газар
ЦЕГ	Цагдаагийн ерөнхий газар
ХАА	Хөдөө аж ахуй
ХАОСТ	Хүн ам, орон сууцны тооллого
ХДХВ	Хүний дархлал хомсдлын вирус
ХХЭС	Хувиараа хөдөлмөр эрхлэлтийн судалгаа
ХХЭН	Хувиараа хөдөлмөр эрхлэгч нэгж
ХСИС	Хууль сахиулахын их сургууль
ШХА	Швейцарын хөгжлийн агентлаг
ЭЗХАХБ	Эдийн засгийн хамтын ажиллагаа, хөгжлийн байгууллага
ЭМД	Эрүүл мэндийн даатгал
ЭМЯ	Эрүүл мэндийн яам

ДАЛД ЭДИЙН ЗАСГИЙН ХЭМЖЭЭ

Монгол Улсын Үндэсний Статистикийн хороо нь улс орны эдийн засагт бүртгэгдээгүй буюу далд эдийн засгийн хэмжээг дотоодын нийт бүтээгдэхүүнд тусгах ажлыг 2010 оноос эхлэн хийсэн.

Бид НҮБ-ын Европын эдийн засаг, нийгмийн комиссоос гаргасан “Үндэсний тооцооны хүрээнд далд эдийн засгийг тооцох нь” гарын авлага буюу үндэсний тооцооны системд суурилсан аргын дагуу далд эдийн засгийн хэмжээг 7 талбараар тооцож байна.

Манай улсын хувьд далд эдийн засгийн хэмжээ ДНБ-ий 9.2-15.7 хувийн хооронд хэлбэлзэж байна.

Хүснэгт 1. ДНБ-д далд эдийн засгийн эзлэх хэмжээ, тэрбум төгрөгөөр

	2010	2015	2016	2017	2018
ДНБ	9 756.6	23 150.4	23 942.9	27 876.3	32 307.3
Далд эдийн засаг	1 332.1	3 636.3	3 431.4	3 002.6	2 971.9
Албан бус секторын үйлдвэрлэл (N1+N5)	672.0	1 627.0	1 204.4	1 494.4	1 556.4
Хууль бус үйлдвэрлэгчид (N2)	27.2	40.2	62.8	95.5	145.8
Биеэ үнэлэлт	21.3	19.6	20.0	32.1	32.1
Хар тамхи, мансууруулах бодисын худалдаа	5.9	20.6	42.8	63.4	113.7
Өрхийн өөрийн хэрэглээний үйлдвэрлэл (N3)	11.0	16.5	8.8	13.8	12.6
Нуугдмал үйлдвэрлэл, бичил уурхай (N6+N1)	621.9	1 952.7	2 155.4	1 399.0	1 257.2
ДНБ-д далд эдийн засгийн эзлэх хувь	13.7	15.7	14.3	10.8	9.2

Далд эдийн засгийн хэмжээг хэдэн хэдэн аргаар тооцож харьцуулсан хамгийн сүүлчийн судалгааг Олон Улсын Валютын Сангийн эдийн засагч Leandro Medina болон Жоханнес Киплер Их сургуулийн (Johannes Kepler University) Эдийн засгийн тэнхимийн профессор, доктор Friedrich Schneider нар 2018 оны 1-р сард бэлтгэн гаргасан байна.

Тэд энэхүү судалгаандаа 158 орны 1991-2015 оны мэдээлэлд үндэслэн далд эдийн засгийн хэмжээг тооцох шинэ аргачлал ашиглан тооцооллыг хийжээ.

Тэдний тооцоогоор далд эдийн засгийн нийт эдийн засагт эзлэх хэмжээ дунджаар 31.9 хувь байна. ДНБ-д далд эдийн засгийн эзлэх хэмжээ хамгийн их улсуудад Зимбабве (60.6%), Болив (62.3%) орж байгаа бол хамгийн бага улсуудад Австри (8.9%), Швейцарь (7.2%) орсон байна¹. Харин уг судалгаагаар манай улсын ДНБ-д далд эдийн засгийн эзлэх хэмжээг 17.3% гэж тооцоолсон байна. Энэ нь Dybka болон бусад хүмүүсийн албан ёсны статистик мэдээлэлтэй харьцуулан хийсэн судалгаа (Currency demand and MIMIC models: towards a structured hybrid model-based estimation of the shadow economy size)-ны дүнтэй ойролцоо гарсан байна.

¹ Shadow Economies Around the World: What Did We Learn Over the Last 20 Years? Leandro Medina and Friedrich Schneider, IMF Working Paper, WP/18/17.

БҮЛЭГ 1. ОЙЛГОЛТ ТОДОРХОЙЛОЛТ, ХАМРАХ ХҮРЭЭ

§1.1 Нийтлэг үндэслэл

Эдийн засгийн үйл ажиллагааны зарим нь тооцоонд бүрэн хамрагдахгүй орхигдсоноос шалтгаалан тооцооны хамрах хүрээ дутуу болж, энэ нь эдийн засгийн данс хоорондын нийцтэй, тэнцвэртэй байдлыг алдагдуулдаг. Өөрөөр хэлбэл эдийн засгийн чухал үзүүлэлтүүд (үндэсний орлого, эдийн засгийн өсөлт, татварын дарамт, ажилгүйдлийн түвшин, бүтээмж гэх мэт) буруу тооцогдох, түүнчлэн дээрх үзүүлэлтийг ашиглан гаргах бодлого шийдвэрт нөлөөлдөг.

Далд эдийн засгийн талаарх ойлголт нь 1970-аад оны хоёрдугаар хагасаас эдийн засагчид, социологичдын анхаарлыг татах болсон. Далд эдийн засгийн хэмжээг үнэн зөв тооцож, түүний эдийн засагт оруулж буй хувь нэмрийг тодорхойлох асуудал чухлаар тавигдаж байна.

Далд эдийн засаг гэсэн ойлголтын хүрээнд албан бус секторын үйл ажиллагаа, нүүгдмал үйлдвэрлэл, хууль бус үйлдвэрлэл, өөртөө зориулсан өрхийн хэрэглээний үйлдвэрлэл болон мэдээллийг бүрэн цуглуулаагүй зэргээс албан ёсны мэдээлэлд орохгүй байгаа хэсгийг хамруулж авч үздэг.

Үндэсний Статистикийн хороо (ҮСХ) нь эдийн засаг дахь албан бус секторын үйл ажиллагааны үр дүнг дотоодын нийт бүтээгдэхүүнд тусгах талаар тодорхой ажлыг үе шаттай хэрэгжүүлж байна. Манай улсын хувьд далд эдийн засгийн хэмжээг тодорхойлох ажлыг 1997 оноос эхлэн олон улсын байгууллагуудын дэмжлэгтэйгээр хийж эхэлсэн юм.

Дэлхийн Банкны зөвлөх Билл Бикалис (Bill Bikales)-ийн удирдлага дор 1999 онд явуулсан судалгааны үр дүнд үндэслэн албан бус секторын дийлэнх хувийг бүрдүүлж байсан жижиглэн худалдаа (түргэн үйлчилгээний цэг, хотын гудамж, талбайд болон бараа, техникийн захуудад арилжаа хийж байгаа жижиг худалдаа эрхлэгч), тээвэр (таксины жолооч), зоогийн газрын салбарын гүйцэтгэлийг 2000 оны дотоодын нийт бүтээгдэхүүний тооцоонд анх удаа тусгаж, түүнээс хойших онуудын тооцоог тухайн оны хэрэглээний үнийн өөрчлөлт, лиценз, патенттай иргэдийн тоог үндэслэн тооцож байсан.

ҮСХ нь 2012 онд “Далд эдийн засгийн хэмжээг тооцох-2002” гарын авлага, “Үндэсний тооцооны систем-2008” зөвлөмж болон НҮБ-аас бэлтгэн гаргасан Европын холбооны улс орнуудын практикийг багтаасан “Дотоодын нийт бүтээгдэхүүнд далд эдийн засгийн хэмжээг тооцож, тусгах нь” гарын авлага зэрэг арга зүйн баримт бичгүүдийг мөрдлөг болгож, далд эдийн засгийн үйл ажиллагааг бүрэн хамруулсан тооцооллыг 7 талбар (N1-N7)-аар анх удаа тооцож, үр дүнг 2010 суурьтай нөөц, ашиглалтын хүснэгт болон ДНБ-ий тооцоонд тусгасан.

УИХ-ын 2017 оны 38 дугаар тогтоолоор баталсан “Монгол Улсын статистикийн салбарыг 2017-2020 онд хөгжүүлэх үндэсний хөтөлбөр”-ийн “Тооллого, судалгааны мэдээллийн үр өгөөжийг нэмэгдүүлэх зорилт”-ын 2.3.3.21-д “Албан бус секторын судалгаа, далд эдийн засгийн тооцоо, судалгаа явуулна”, тус хөтөлбөрийн 22.1.9-д “Далд эдийн засгийг Нөөц, ашиглалтын хүснэгтэд тусгах” гэсэн заалтын хэрэгжилтийг хангах хүрээнд далд эдийн засгийн суурь судалгааг явуулж, 2015 суурьтай нөөц, ашиглалтын хүснэгт болон ДНБ-ий тооцоонд тусгахаар үр дүнг бэлтгээд байна.

Энэ удаагийн суурь судалгаа нь өмнө явуулсан судалгааны арга зүйн дагуу хийгдсэн болно.

§1.2 Далд эдийн засгийн талаарх ойлголт, тодорхойлолт

Эдийн засгийн тооцоонд хамрагдах ёстой боловч нуугдмал, хууль бус, албан бус үйл ажиллагаа, өрхийн өөрийн хэрэглээний үйлдвэрлэл болон мэдээллийг бүрэн цуглуулж чадаагүй зэргээс шалтгаалан албан ёсны статистикийн мэдээллээс орхигддог үйл ажиллагааг нийтэд нь **далд үйл ажиллагаа** гэж нэрлэнэ. Эдгээрийг үндэсний тооцоонд хамруулж тооцохыг **далд эдийн засгийг тооцох** гэж нэрлэнэ.

Далд эдийн засгийг мөн чанарын хувьд дараах 5 бүлэгт ангилан авч үздэг. Үүнд:

Нуугдмал үйлдвэрлэл: ҮТС-2008 зөвлөмжийн 6.40-д Үндэсний тооцооны үйлдвэрлэлийн хүрээнд ордог, хууль ёсны үйлдвэрлэлийн үйл ажиллагаа явуулдаг боловч орлогын татвар болон НӨАТ, НДШ төлөхөөс зайлсхийхийн тулд орлогоо дутуу мэдээлэх эсвэл зардлаа илүү тайлагнах, дүрэм стандартыг мөрдөхөөс зайлсхийх зэргээр бизнесийн орлогоо нуун дарагдуулсан ААН, хуулийн этгээдийн үйлдвэрлэлийг нуугдмал үйлдвэрлэлд хамруулна гэж заасан.

Хууль бус үйлдвэрлэл: ҮТС-2008 зөвлөмжид хэдийгээр хууль бус үйлдвэрлэлийн талаар мэдээлэл цуглуулахад хүндрэлтэй боловч дараах хууль бус үйл ажиллагааг үндэсний тооцооны үйлдвэрлэлийн хүрээнд оруулна гэж заасан. Үүнд:

- a. Борлуулалт, хуваарилалт, эзэмшлийг нь хуулиар хориглосон бүтээгдэхүүн үйлчилгээний үйлдвэрлэл. Үүнд: мансууруулах бодис худалдах, үйлдвэрлэх, тээвэрлэх, барааг хууль бусаар хил давуулах, зөвшөөрөлгүй хуулбарлан борлуулах, мөрийтэй тоглоом, биеэ үнэлэх, хулгайлсан зүйлс борлуулах зэрэг үйл ажиллагаа хамаарна.
- b. Үйлдвэрлэлийн үйл ажиллагаа нь хууль ёсны боловч зөвшөөрөлгүй үйлдвэрлэгчид үйл ажиллагаа явуулж буй тохиолдолд хууль бус болно. Жишээ нь, Эмчлэх эрхийн үнэмлэхгүй эмч эрүүл мэндийн үйлчилгээ үзүүлэх гэх мэт.

Албан бус секторын үйлдвэрлэл: ҮТС-2008 зөвлөмжид хувиараа хөдөлмөр эрхлэгч өрхийн үйлдвэрлэл, үйлчилгээний нэгж (unincorporated household enterprises)-ийг албан бус секторын үйлдвэрлэлийн хамрах хүрээнд оруулна гэж заасан.

Албан бус секторт хамрагдах хувиараа хөдөлмөр эрхлэгч нэгж нь бүртгэлтэй болон бүртгэлгүй гэж 2 ангилагдана.

Хувиараа хөдөлмөр эрхлэгч нэгж (ХХЭН) гэж хөдөө аж ахуйн бус, аж ахуйн зохион байгуулалтад ороогүй, албан ёсны бүртгэл, нийгмийн хамгаалалд бүрэн хамрагдаагүй, зах зээл дээр бүтээгдэхүүн, үйлчилгээгээ борлуулдаг бизнесийн нэгжүүдийг хэлнэ. Аж ахуйн зохион байгуулалтад ороогүй гэдэг нь холбогдох хуулийн дагуу хоршоо, нөхөрлөл, компанийн хэлбэрээр аж ахуй эрхэлдэггүй, өрхийн нэг гишүүн эсвэл түүнээс дээш тооны гишүүдийн эзэмшилд байдаг үйлдвэрлэл, үйлчилгээний хэлбэрийг хэлнэ.

Өрхийн өөрийн хэрэглээний үйлдвэрлэл: Хөдөлмөрийн статистикчдын олон улсын 15-р Бага Хурлын Тогтоолд “хэрэв үйлдвэрлэл нь өрхийн аж ахуйн зохион байгуулалтад ороогүй үйлдвэрийн нэгжид үйлдвэрлэгдэж, өрхийн эздийн өөрсдийнх нь эцсийн хэрэглээнд зарцуулагдаж байгаа бол түүнийг албан бус секторын хэсгээс салангид авч үзнэ” гэж заасны дагуу ДЭЗ-ийн тусгай талбар болгон тооцоонд оруулдаг.

ҮТС-2008 зөвлөмжийн 6.32-тодорхой нэр төрлийн бүтээгдэхүүний үйлдвэрлэлийг энэ хэсэгт хамруулж үзэхийг санал болгосон. Өрхийн өөрийн хэрэглээний үйлдвэрлэлийн хамрах хүрээнд дараах үйл ажиллагаа орно. Үүнд:

- a. Өөрийн эзэмшлийн орон сууцны байшин барих, үндсэн хөрөнгийн хуримтлал бий болгох үйл ажиллагаа,
- b. Хүн хөлслөн ажиллуулдаг өрхийн үйл ажиллагаа

Мэдээллийн бүрэн бус байдал: ДНБ-ийг тооцох явцад дараах шалтгааны улмаас тооцооллоос орхигдсон хэсгийг энд хамруулж үздэг. Үүнд:

- a. Шинээр байгуулагдсан тул судалгааны хүрээнд орж амжаагүй болон үйл ажиллагааны чиглэл нь зохих ёсоор ангилагдаагүйн улмаас судалгааны хүрээнд ороогүй.
- b. Түүвэрт хамрагдсан боловч мэдээллээ өгөөгүй, үүнийг тооцож оруулаагүй.
- c. Мэдээлсэн боловч мэдээллээ буруу нөхсөн, зөв мэдээлсэн боловч боловсруулалтын явцад алдаа гарах зэрэг.

Энэхүү ангилал нь ДЭЗ-ийн дотоод мөн чанарыг ерөнхийд нь харуулах бөгөөд статистик ажиглалтаас гадна үлдсэн үйл ажиллагааны онцлогийг тусгах үүднээс дээрх ангиллыг дараах 7 талбар (N1-N7)-т хуваан авч үздэг.

Хүснэгт 1.1. ДЭЗ-ийн үйл ажиллагааны анги болон талбар

ДЭЗ-ийн асуудал бүхий анги	Түүний талбар
1. Нуугдмал үйлдвэрлэл	N6 - Мэдээллийг "буруу" өгсөн хуулийн этгээд
2. Хууль бус үйлдвэрлэл (хар тамхи, биеэ үнэлэх гэх мэт)	N2 - Хууль бус үйлдвэрлэгчид
3. Албан бус секторын үйлдвэрлэл	N1 - Бүртгэгдээгүй үйлдвэрлэгчид - далд/нууц N5 - Судалгаанд хамрагдаагүй, бүртгэлтэй бизнес эрхлэгч
4. Өрхийн өөрийн хэрэглээний үйлдвэрлэл	N3 - Бүртгүүлэх шаардлагагүй үйлдвэрлэгчид
5. Мэдээллийн бүрэн бус байдал	N4 - Судалгаанд хамрагдаагүй, бүртгэлтэй хуулийн этгээд N7 - Бусад

N1. Бүртгэгдээгүй үйлдвэрлэгчид: Татвар, НДШ төлөхөөс зайлсхийж, бүртгүүлээгүй үйлдвэрлэгчид. Ихэнхдээ татвар төлөх босго түвшингээс өндөр борлуулалт хийдэг, жижиг нэгжүүд (гар урлал, барилгын засвар үйлчилгээ эрхэлдэг) байна.

N2. Хууль бус үйлдвэрлэгчид: Биеэ үнэлэх, хулгайлсан зүйлс борлуулах, мансууруулах бодис худалдах, үйлдвэрлэх, тээвэрлэх, барааг хууль бусаар хил давуулах, зөвшөөрөлгүй хуулбарлан борлуулах, мөрийтэй тоглоом зэрэг үйл ажиллагаа хамаарна.

N3. Бүртгүүлэх шаардлагагүй үйлдвэрлэгчид: Өөрийн эцсийн хэрэглээнд зориулж үйлдвэрлэл явуулж байгаа болон хувьдаа орон сууц барих, засварлах үйл ажиллагаа орно.

N4. Судалгаанд хамрагдаагүй, бүртгэлтэй хуулийн этгээд: Хуулийн этгээд нь бүртгэгдсэн хэрнээ БРС болон ААН-ийн судалгаанд хамрагдаагүй, орхигдсон, түүнчлэн БРС-д бүртгэгдээгүй, үзүүлэлтүүд нь шинэчлэгдээгүй буюу буруу байгаа хуулийн этгээд энэ талбарт хамарна.

N5. Судалгаанд хамрагдаагүй бизнес эрхлэгч: БРС-д хамрагдаагүй бизнес эрхлэгчид /БРС-д зарим төрлийн бизнес эрхлэгчдийг бүртгээгүй байдаг/, чөлөөт уран бүтээлч: жүжигчид, тамирчид, сэтгүүлч, зөвлөх, багш, зохиолч зэрэг бизнес эрхлэгчид энэ талбарт хамаарна.

N6. Мэдээллийг “буруу” өгсөн үйлдвэрлэгчид: Орлогын татвар болон НӨАТ, НДШ төлөхөөс зайлсхийхийн тулд орлогоо дутуу мэдээлэх эсвэл зардлаа илүү тайлагнадаг үйлдвэрлэгчдийг энд хамруулна.

N7. Бусад:

- N7a: мэдээлэл нь бүрэн бус, мэдээлэгч шууд нөхөх боломжгүй /биетээр олгосон цалин, хөлс, зах зээлийн үйлдвэрлэгчийн өөрийн эцсийн хэрэглээнд зориулсан үйлдвэрлэл, гарын мөнгө/ үзүүлэлтүүдийг энд хамруулна.
- N7b: боловсруулалтын үеийн алдаа /үнэлгээний арга техник, засварлалтыг сайжруулах/ энд хамаарна.

4.3. ДАЛД ЭДИЙН ЗАСГИЙГ ТООЦОХ ҮНДСЭН ЗОРИЛГО

ДЭЗ-ийн хэмжээг тооцох нь дараах үндсэн 3 зорилготой. Үүнд:

- Үндэсний тооцооны хамралтыг нэмэгдүүлж, эдийн засгийн цар хүрээг бүрэн хэмжээгээр тодорхойлох
- Бодлого боловсруулагчид, шийдвэр гаргагчдыг шаардлагатай бодит тоон мэдээллээр хангах
- ДЭЗ-ийн талаарх олон улсын түвшинд зэрэгцүүлэгдэхүйц мэдээллийг бий болгох

БҮЛЭГ 2. ДАЛД ЭДИЙН ЗАСГИЙГ ХЭМЖИХ СУДАЛГАА, ТООЦООЛОЛ

ДЭЗ-ийн хэмжээг тооцох ажлын хүрээнд ерөнхий зарчим, зохион байгуулалтын хувьд ялгаатай хэд хэдэн судалгаа, тооцоолол хийгдсэн.

2.1 Хувиараа хөдөлмөр эрхлэлтийн судалгаа

2.1.1 ХАА, уул уурхай, олборлолтоос бусад салбарт явуулсан “Хувиараа хөдөлмөр эрхлэлтийн судалгаа”

2.1.2 “Албан бус секторын хүрээ тогтоох судалгаа”

2.1.3 “Бичил уурхай эрхлэгчдийн судалгаа”

2.2 Бизнесийн орлогоо нуун дарагдуулсан ААН, хуулийн этгээдийн үнэлгээ, тооцоолол

2.3 Хууль бус үйлдвэрлэлийн судалгаа, тооцоолол

2.3.1 Биеэ үнэлэгчдийн тооцоо, судалгаа

2.3.2 Хар тамхины худалдааны тооцоолол

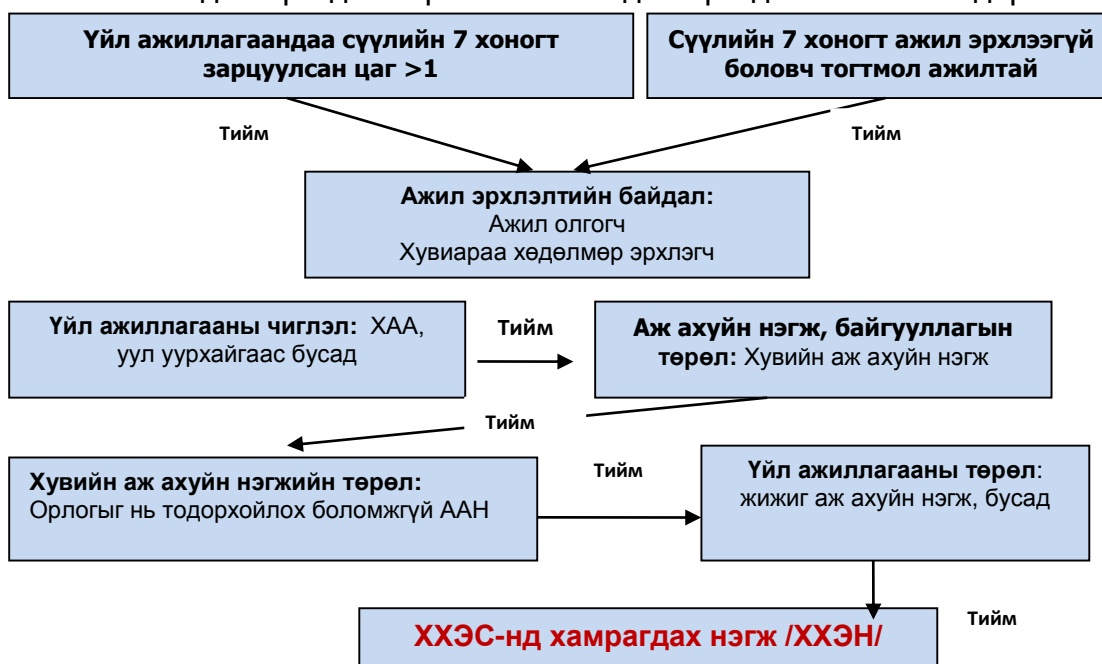
2.1.1 ХУВИАРАА ХӨДӨЛМӨР ЭРХЛЭЛТИЙН СУДАЛГАА

1. Хамрах хүрээ, нэгжийн сонголт

Хувиараа хөдөлмөр эрхлэлтийн судалгаа (ХХЭС)-ны хүрээнд ХАА, уул уурхай, олборлолтоос бусад салбарт үйл ажиллагаа явуулж буй өрхөд суурилсан түүвэр судалгаа Ажиллах хүчний судалгааны модуль хэлбэрээр явуулсан.

Ажиллах хүчний судалгаанаас дараах диаграммын дагуу 1655 ХХЭН тодорхойлогдсон. Ажиллах хүчний судалгааны нэг бүлэг болгон авсан тул АХС-ны жинг ашигласан.

Зураг 2.1. АХС-нд хамрагдсан өрхөөс ХХЭС-нд хамрагдах нэгжийг тодорхойлох схем



Манай орны эдийн засгийн салбарын онцлогийг харгалзан үзэж, өрхөд суурилсан албан бус секторын судалгаанд уул уурхайн салбар болон ХАА-н салбарыг хамруулаагүй болно. Уул уурхайн салбарын хувьд Бичил уурхай эрхлэгчдийн тусгайлсан судалгаа явуулсан. Харин ХАА-н салбарын хувьд “Мал, тэжээвэр амьтдын тооллого”-ын үр дүнд үндэслэн салбарын үйлдвэрлэлийн хэмжээг бүрэн тооцдог байдлыг харгалзан үзсэн болно. Хувиараа хөдөлмөр эрхлэгчийн судалгааг Ажиллах хүчний судалгааны модуль хэлбэрээр 2016 оны I-IV улирлын мэдээллийг цуглуулсан.

2. Судалгааны асуулга, заавар

Өмнө явуулсан судалгааны асуулга дээр үндэслэн ХХЭН-ийн мэдээллийг АХС-ны асуулгад нэг бүлэг(9-р бүлэг) нэмж судалгааг авсан.

Бүлэг 9.1 Хувиараа хөдөлмөр эрхлэгчдийн тухай мэдээлэл: Энэ хэсэгт хувиараа хөдөлмөр эрхлэгчийн АХС-ны асуулга дахь хувийн дугаар, нэр, ам бүлийн тоо гэсэн мэдээллийг цуглуулсан.

Бүлэг 9.2 Ажил эрхлэлт: Судалгаанд хамрагдаж байгаа нэгжид ажиллаж байгаа ажиллагчдын талаарх ерөнхий мэдээлэл (нэр, нас, хүйс, ажил эрхлэлтийн байдал)-ээс гадна гэрээ, ажилласан цаг, цалин зэрэгтэй холбоотой асуултууд тусгагдсан.

Бүлэг 9.3 Үйлдвэрлэл, борлуулалт: Энэ бүлэг асуултаар тухайн нэгжийн үйлдвэрлэл, борлуулалтын талаарх мэдээллийг гол нэрийн бараа бүтээгдэхүүнээр, түүнчлэн нэгжийн үйлдвэрлэл, сүүлийн 12 сарын үйл ажиллагааны түвшинг саруудаар гаргаж, цуглуулсан.

Бүлэг 9.4 Үйл ажиллагааны зардал: Энд дээрх бүлэг асуултын адилаар тухайн нэгжийн үйл ажиллагаанд гарсан түүхий эд, материалын зардал, борлуулсан барааны өртөг, бизнесийн үйл ажиллагаатай холбогдон гарах бусад зардлуудын талаарх асуултууд тусгагдсан.

Бүлэг 9.5 Тээврийн хэрэгсэл, орон сууц болон барилгын талаарх мэдээлэл: Энэ хэсэгт ХХЭН өөрийн хэрэгцээндээ зориулан барьсан орон сууц, тэдгээрийн өртгийн талаарх мэдээллийг цуглуулсан.

3. Судалгааны ахлагч, тоологч нарын сургалт

Ажлын хэсэг аймаг, дүүрэг, нийслэлд судалгааг зохион байгуулж явуулах сургагч багш, тоологч, ахлагчийг сонгон томилж, 2 шатны сургалтыг онлайнаар явуулсан.

4. Мэдээлэл цуглуулалт

УБСЕГ-ын даргын 2016 оны А/109 тушаалаар “Хувиараа хөдөлмөр эрхлэлтийн судалгаа” (ХХЭС)-г эхний хагас жилд нийслэл, аймгийн түвшинд бие даасан байдлаар, сум багийн түвшинд Ажиллах хүчний судалгааны нэмэлт модуль болгож; сүүлийн хагас жилд Ажиллах хүчний судалгааны нэмэлт модуль болгож улсын хэмжээнд зохион байгуулахаар шийдвэрлэсэн. Уг шийдвэрийн дагуу 2016 оны эхний 2 сарын мэдээллийг 3 дугаар сард багтаан нөхөж авсан. Ингэхдээ “Хувиараа хөдөлмөр эрхлэлтийн судалгаа”-г нийслэл, аймгийн төвд АХС-гаар хувиараа хөдөлмөр эрхлэгч гэж тодорхойлогдсон иргэн болон нэгжээс ажиллах хүчний тухайн сарын судалгааг авсны дараа хугацааг дахин товлон биечлэн очиж авсан, харин сум,

багийн хувьд АХС-тай хамт авсан. Эхний 6 сарын мэдээллийг цаасан асуулгаар, сүүлийн 6 сарын мэдээллийн АХС-тай хамт таблетаар цуглуулсан.

5. Мэдээллийг засварлах үе шат

Мэдээллийг засварлах үйл явц нь алдааг олж, тодорхойлох, алдааг засварлах гэсэн хоёр үе шатаас бүрдэж байсан юм.

6. Мэдээллийн чанарын үнэлгээ

Судалгааны мэдээллийг шалгаж, холбогдох засварыг хийсний дараа судалгааны мэдээллийн чанарыг холбогдох үзүүлэлтүүдээр дахин үнэлсэн.

7. Судалгааны дүн

Хувиараа хөдөлмөр эрхлэгч нэгжийн тоо, тэдний бизнесийн үйл ажиллагааны төлөв байдал

Энэхүү бүлэгт хувиараа хөдөлмөр эрхэлж байгаа нэгжийн тухайн бизнесийг эрхлэн явуулж байгаа хугацаа, ажлын байрны нөхцөл болон тухайн орон нутагт ямар нэгэн бүртгэлтэй эсэх, санхүүгийн тайлан хөтлөлт, зах зээлд бараа, үйлчилгээгээ борлуулдаг эсэх мэдээллүүд хамрагдаж байгаа юм.

Судалгааны дүнгээс үзвэл 2015 онд 119.4 мянган нэгж үйлдвэрлэл, худалдаа, үйлчилгээний чиглэлээр хувиараа хөдөлмөр эрхэлж байна. Үүнээс 78.0 мянган нэгж буюу 65.4 хувь нь хотод, 41.4 мянган нэгж буюу 34.6 хувь нь хөдөөд үйл ажиллагаагаа явуулж байна. Хувиараа хөдөлмөр эрхлэгч нэгжийн тоо өмнөх 2010 оны судалгааны дүнгээс 44.3 мянгаар (27.1 хувиар) буурчээ.

Хүснэгт 2.1. Хувиараа хөдөлмөр эрхлэгч нэгжийн тоо, эдийн засгийн үйл ажиллагааны салбар, байршлаар, 2010, 2015 он

	2010						2015						Өөрчлөлт	
	Улсын дүн		Хот		Хөдөө		Улсын дүн		Хот		Хөдөө			
	тоо	%	тоо	%	тоо	%	тоо	%	тоо	%	тоо	%	тоо	%
БҮГД	163 636	100.0	129 490	79.1	34 146	20.9	119 372	100.0	78 013	100.0	41 359	100.0	-44 264	-27.1
Боловсруулах, усан хангамж	29 704	18.2	19 195	14.8	10 509	30.8	20 651	17.3	10 203	13.1	10 448	25.3	-9 053	-30.5
Барилга	13 073	8.0	11 506	8.9	1 567	4.6	4 965	4.2	3 492	4.5	1 473	3.6	-8 108	-62.0
Худалдаа, засвар үйлчилгээ	72 055	44.0	60 119	46.4	11 936	35.0	57 268	48.0	38 375	49.2	18 893	45.7	-14 787	-20.5
Тээвэр	32 288	19.7	26 108	20.2	6 180	18.1	23 583	19.8	16 587	21.3	6 996	16.9	-8 705	-27.0
Байр сууц, хоол хүнсээр үйлчлэх	3 667	2.2	2 242	1.7	1 425	4.2	3 693	3.1	2 125	2.7	1 568	3.8	26	0.7
Бусад үйлчилгээ	12 849	7.9	10 320	8.0	2 529	7.4	9 212	7.7	7 231	9.3	1 981	4.8	-3 637	-28.3

Хувиараа хөдөлмөр эрхлэгч нэгж (ХХЭН)-ийн тоог салбарын бүтцээр авч үзвэл, 17.3 хувь нь үйлдвэрлэл, 4.2 хувь нь барилга, 48.0 хувь нь худалдаа, 30.6 хувь нь үйлчилгээ эрхэлсэн байна. Үйлчилгээний салбарт тээврийн үйл ажиллагаа эрхлэгчид 64.6 хувийг эзэлж байна.

Хүснэгт 2.2. Хувиараа хөдөлмөр эрхлэгч нэгжийн тоо, эдийн засгийн үйл ажиллагааны салбар, бүсээр, 2010, 2015 он

БҮС	Нийт ХХЭН-ийн тоо	Эдийн засгийн үйл ажиллагааны салбар					
		Боловсруулах, усан хангамж	Барилга	Худалдаа, засвар үйлчилгээ	Тээвэр	Байр сууц болон хоол хүнсээр үйлчлэх	Бусад үйлчилгээ
2010							
БҮГД	163 636	29 704	13 073	72 055	32 288	3 667	12 849
Баруун бүс	23 691	5 167	898	11 033	4 505	849	1 240
Хангайн бүс	30 363	7 297	2 600	12 844	5 082	669	1 871
Төвийн бүс	22 726	4 043	861	10 159	4 764	815	2 085
Зүүн бүс	7 689	1 757	689	2 932	1 458	238	615
Улаанбаатар	79 167	11 439	8 027	35 089	16 478	1 096	7 038
2015							
БҮГД	119 372	20 651	4 965	57 268	23 583	3 693	9 212
Баруун бүс	24 676	5 089	1 320	10 798	5 457	640	1 372
Хангайн бүс	19 769	3 430	479	11 128	3 052	643	1 037
Төвийн бүс	29 978	5 704	1 755	13 504	5 529	1 586	1 900
Зүүн бүс	9 690	1 868	125	4 757	1 734	247	959
Улаанбаатар	35 259	4 560	1 286	17 081	7 811	577	3 944
Өөрчлөлт, хувиар							
БҮГД	-27.1	-30.5	-62.0	-20.5	-27.0	0.7	-28.3
Баруун бүс	4.2	-1.5	47.0	-2.1	21.1	-24.6	10.6
Хангайн бүс	-34.9	-53.0	-81.6	-13.4	-39.9	-3.9	-44.6
Төвийн бүс	31.9	41.1	103.8	32.9	16.1	94.6	-8.9
Зүүн бүс	26.0	6.3	-81.9	62.2	18.9	3.8	55.9
Улаанбаатар	-55.5	-60.1	-84.0	-51.3	-52.6	-47.4	-44.0

Хувиараа хөдөлмөр эрхлэгч нийт нэгжийн 24.7 мянга буюу 20.7 хувь нь баруун бүсэд, 19.8 мянга буюу 16.6 хувь нь хангайн бүсэд, 30.0 мянга буюу 25.1 хувь нь төвийн бүсэд, 9.7 мянга буюу 8.1 хувь нь зүүн бүсэд, 35.3 мянга буюу 29.5 хувь нь Улаанбаатар хотод тус тус үйл ажиллагаа явуулж байна.

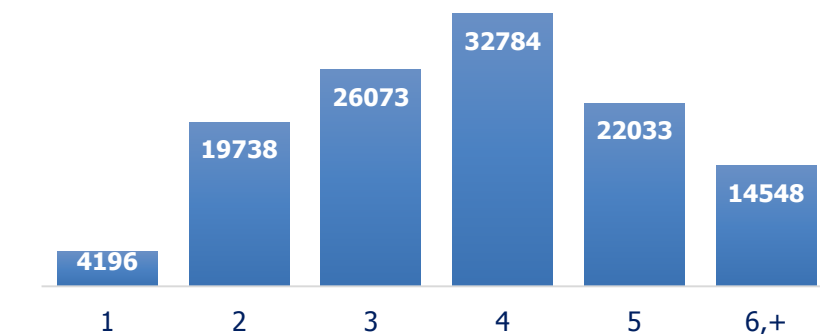
Зураг 2.2. ХХЭН-ийн суурьшлын бүтэц, дүнд эзлэх хувиар, 2015 он



Хувиараа хөдөлмөр эрхлэгч нийт нэгжийн 29.5 хувь нь нийслэлд, 35.8 хувь нь аймгийн төвд, 27.6 хувь нь сумын төвд, 7.0 хувь нь хөдөө үйл ажиллагаагаа явуулж байна.

Хувиараа хөдөлмөр эрхлэгч өрхийн ам бүлийн дундаж тоо 3.8 байгаа бөгөөд 20.0 хувь нь 1-2 ам бүлтэй, 21.8 хувь нь 3 ам бүлтэй, 27.5 хувь нь 4 ам бүлтэй, 18.5 хувь нь 5 ам бүлтэй, 12.2 хувь нь 6, түүнээс дээш ам бүлтэй байна. Энэ үзүүлэлтээс харахад хувиараа хөдөлмөр эрхлэгч нэгжид бий болж буй орлого 460 орчим мянган хүний амьжиргааны нэг эх үүсвэр гэж үзэж болохоор байна.

Зураг 2.3. ХХЭН-ийн тоо, эзний ам бүлийн тоогоор, 2015 он



Хувиараа хөдөлмөр эрхлэгч нэгжийн эзний нас, хүйсийн бүтцийг авч үзвэл 79.8 хувь нь 30-54 насных, 53.2 хувь нь эрэгтэй, 46.8 хувь нь эмэгтэй байна.

Хувиараа хөдөлмөр эрхлэгчид нь бие даан дангаараа, эсвэл гэр хөлсөлж үйл ажиллагаа явуулж байна.

Нийт хувиараа хөдөлмөр эрхлэгч нэгжийн 79.3 хувь нь дангаараа, 18.7 хувь нь 2-3 ажиллагчтай, 2.0 хувь нь 4, түүнээс дээш ажиллагчтай байна.

ХХЭН-ийн үйл ажиллагаа явуулсан хугацаанаас хэр тогтвортойг нь харж болно. Судалгааны дүнгээр нийт ХХЭН-ийн 47.7 хувь нь 6 хүртэлх жил, 24.1 хувь нь 6-10 жил, 17.9 хувь нь 11-15 жил, 10.3 хувь нь 16, түүнээс дээш жил үйл ажиллагаа явуулсан байна.

Хүснэгт 2.3. ХХЭН-ийн тоо, эдийн засгийн үйл ажиллагааны салбар, үндсэн үзүүлэлтүүдээр, 2015 он

	НИЙТ	Ажиллагчдын тооны бүлэг			Эзний хүйс	
		1	2 - 3	4, +	эрэгтэй	эмэгтэй
БҮГД	119 372	94 651	22 274	2 447	63 484	55 888
Боловсруулах, усан хангамж	20 651	16 093	4 186	372	10 618	10 033
Барилга	4 965	4 234	659	72	3 853	1 112
Худалдаа, засвар үйлчилгээ	57 268	41 899	14 094	1 275	23 507	33 761
Тээвэр	23 583	22 455	1 128	-	20 742	2 841
Байр сууц болон хоол хүнсээр үйлчлэх	3 693	1 542	1 618	533	668	3 025
Бусад үйлчилгээ	9 212	8 428	589	195	4 096	5 116
Нийт дүнд эзлэх хувь	100.0	79.3	18.7	2.0	53.2	46.8

	Үйл ажиллагаа явуулсан хугацаа				Ажлын байр	
	6 хүртэлх	6-10 жил	11-15 жил	16, түүнээс дээш	Тогтсон ажлын байртай	Тогтсон ажлын байргүй
БҮГД	56 920	28 731	21 410	12 311	99 449	19 923
Боловсруулах, усан хангамж	9 600	4 053	3 379	3 619	11 309	9 342
Барилга	2 651	1 029	635	650	4 965	-
Худалдаа, засвар үйлчилгээ	23 832	14 883	12 444	6 109	49 949	7 319
Тээвэр	13 983	5 443	3 394	763	23 497	86
Байр сууц болон хоол хүнсээр үйлчлэх	2 239	839	333	282	3 204	489
Бусад үйлчилгээ	4 615	2 484	1 225	888	6 525	2 687
Нийт дүнд эзлэх хувь	47.7	24.1	17.9	10.3	83.3	16.7

Хувиараа хөдөлмөр эрхлэгчдийн үйл ажиллагааны тогтвортой байдал, цар хүрээг харуулдаг нэг үзүүлэлт бол ажлын байр юм.

Хувиараа хөдөлмөр эрхлэгч нэгжийн 83.3 хувь нь тогтсон ажлын байртай буюу дэлгүүр, үйлчилгээний төв, гуанз, зоогийн газар зэрэгт, харин 16.7 хувь нь тогтсон ажлын байргүй буюу вокзал, гудамж, зам дагуу түр хугацаагаар байрлуулсан цэг, хогийн цэг, өөрийн болон ажил олгогчийн гэр зэрэгт үйл ажиллагаагаа явуулжээ.

Албан бус секторт үйлдвэрлэлийн үйл ажиллагаа эрхлэгчдийн 16.9 хувь нь гэртээ үйл ажиллагаагаа явуулдаг байна.

Хүснэгт 2.4. ХХЭН-ийн тоо, ажлын байрны төрлөөр

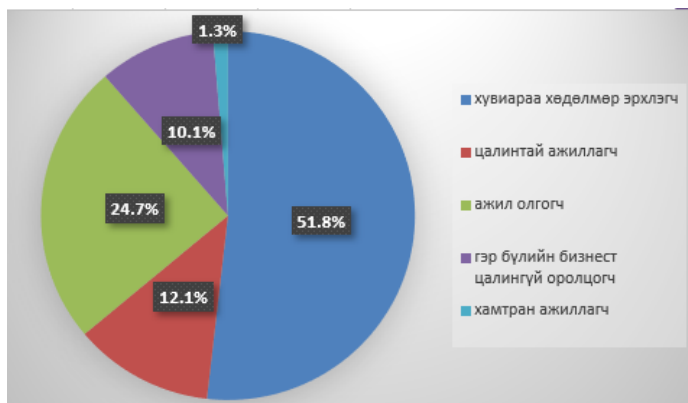
	Үйл ажиллагаа явуулсан хугацаа				Ажлын байр	
	6 хүртэлх	6-10 жил	11-15 жил	16, түүнээс дээш	Тогтсон ажлын байртай	Тогтсон ажлын байргүй
БҮГД	56 920	28 731	21 410	12 311	99 449	19 923
Боловсруулах, усан хангамж	9 600	4 053	3 379	3 619	11 309	9 342
Барилга	2 651	1 029	635	650	4 965	-
Худалдаа, засвар үйлчилгээ	23 832	14 883	12 444	6 109	49 949	7 319
Тээвэр	13 983	5 443	3 394	763	23 497	86
Байр сууц болон хоол хүнсээр үйлчлэх	2 239	839	333	282	3 204	489
Бусад үйлчилгээ	4 615	2 484	1 225	888	6 525	2 687
Нийт дүнд эзлэх хувь	47.7	24.1	17.9	10.3	83.3	16.7

Ажил эрхлэлт

Энэ хэсэгт судалгаанд хамрагдсан нэгжид ажиллаж байгаа ажиллагчдын талаарх ерөнхий мэдээлэл (нас, хүйс, ажил эрхлэлтийн байдал)-ээс гадна гэрээний төрөл, ажилласан цаг, цалин зэрэгтэй холбоотой асуултууд тусгагдсан.

ХХЭН-д 156.3 мянган иргэн ажиллаж байна. Нийт ажиллагчдын 51.8 хувь нь хувиараа хөдөлмөр эрхлэгч, 12.1 хувь нь цалинтай ажиллагч, 24.7 хувь нь ажил олгогч, 10.1 хувь нь гэр бүлийн бизнест цалингүй оролцогч, 1.3 хувь нь хамтран ажиллагч байна.

Зураг 2.4. ХХЭН-д ажиллагчдын тоо, ажил эрхлэлтийн байдлаар, дүнд эзлэх хувиар, 2015 он



ХХЭН-д ажиллагчдын 3.8 хувь нь 15-24 насны, 93.2 хувь нь 25-60 насны, 3.0 хувь нь 61-ээс дээш насны хүмүүс байна.

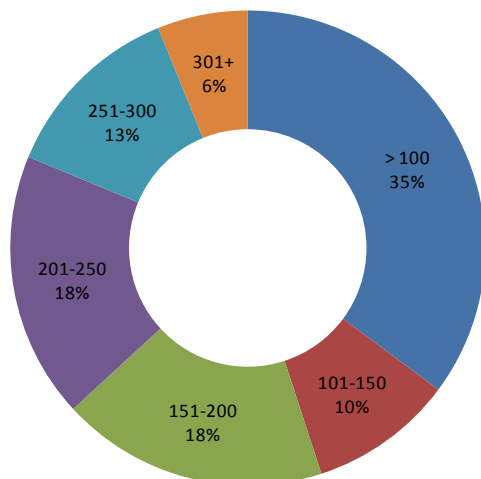
Ажиллагчдаа ажилд авсан байдлыг авч үзвэл 86.1 хувь нь нэгжийн эзэнтэй шууд холбогдож, 9.7 хувь нь төрөл, садан, найз нөхдөө авч ажиллуулсан, 1.0 хувь нь зар сурталчилгаагаар, 0.8 хувь нь

зуучлуулах замаар, 2.5 хувь нь бусад замаар ажилд оржээ.

ХХЭН-д ажиллагчдын гэрээний төрлийг нь авч үзвэл тогтсон хугацаагүй бичгээр үйлдсэн гэрээ 0.6 хувь, тогтсон хугацаатай бичгээр үйлдсэн гэрээ 1.4 хувь, аман гэрээ 86.5 хувь, гэрээгүй 11.4 хувь байна. Эндээс үзэхэд албан бус секторт ажил олгогч нь ихэвчлэн аман гэрээгээр ажиллуулдаг байна.

ХХЭН-д ажиллагчдын 12.1 хувь нь сар/долоо хоногоор тогтоосон цалин, 30.8 хувь нь гүйцэтгэсэн ажлаар, 5.3 хувь нь цагаар, 8.6 хувь нь урамшууллын хэлбэрээр цалин олгодог байна.

Зураг 2.5. ХХЭН-д ажиллагчдын тоо, сард ажилласан цагийн байдлаар, 2015 он



ХХЭН-д ажиллагчид сард дунджаар 167 цаг, хүйсээр авч үзвэл эрэгтэйчүүд 164.7 цаг, эмэгтэйчүүд 169.6 цаг ажилласан байна. Энэ үзүүлэлт үйлчилгээний салбарт хамгийн бага буюу 147.2 цаг байна.

Албан бус секторт ажиллагчдын 35.2 хувь нь 101 хүртэлх цаг, 9.8 хувь нь 101-150 цаг, 18.2 хувь нь 151-200 цаг, 18.1 хувь нь 201-250 цаг, 12.6 хувь нь 251-300 цаг, 6.2 хувь нь 301-ээс дээш цаг ажилласан байна.

ХХЭН дэх нийт ажиллагчдын 30.4 мянга буюу 19.4 хувь нь баруун бүсэд, 25.9 мянга буюу 16.5 хувь нь хангайн бүсэд, 43.8 мянга буюу 28.0 хувь нь Төвийн бүсэд, 13.7 мянга буюу 8.7 хувь нь зүүн бүсэд, 42.6 мянга буюу 27.0 хувь нь Улаанбаатар хотод ажиллаж байна.

Хүснэгт 2.5. ХХЭН-д ажиллагчдын тоо, бүсээр, 2010, 2015 он

Бүс	Нийт ажиллагчдын тоо	Ажиллагчдын насны бүлэг			Ажил эрхлэлтийн байдал				
		15-24	25-60	61+	Эзэн/ажил олгогч	Хувиараа хөдөлмөр эрхлэгч	Цалинтай ажиллагч	Гэр бүлийн бизнест цалингүй оролцогч	Хамтран ажиллагч
2010									
БҮГД	209 916	19 185	187 297	3 434	20 841	142 795	35 248	11 032	-
Баруун бүс	28 135	2 537	24 874	724	2 254	21 438	3 768	676	-
Хангайн бүс	36 338	2 498	33 351	489	2 715	27 648	5 810	165	-
Төвийн бүс	29 807	2 633	26 684	489	2 687	20 039	5 828	1 253	-
Зүүн бүс	12 841	1 324	11 398	118	2 544	5 145	2 935	2 217	-
Улаанбаатар	102 796	10 193	90 990	1 613	10 642	68 525	16 907	6 721	-
2015									
БҮГД	156 298	5 967	145 622	4 709	38 627	80 912	18 861	15 805	2 093
Баруун бүс	30 372	516	28 828	1 028	6 476	18 201	2 364	3 142	189
Хангайн бүс	25 864	1 516	23 665	683	14 383	5 386	3 265	2 482	348
Төвийн бүс	43 762	1 911	39 715	2 136	10 122	19 912	7 747	4 937	1 044
Зүүн бүс	13 675	486	12 864	325	3 726	5 964	2 591	1 299	95
Улаанбаатар	42 625	1 538	40 550	537	3 920	31 449	2 894	3 945	417

Хувиараа хөдөлмөр эрхлэгч нийт нэгжийн 1.6 хувь нь долоо хоногт 24-өөс бага цаг, 7.6 хувь нь 24-40 цаг, 6.7 хувь нь 41-50 цаг, 84.2 хувь нь 51 ба түүнээс дээш цаг ажилладаг нь харагдаж байна. Нийслэлд хөдөөг бодвол илүү урт хугацаагаар ажилласан байна.

Хүснэгт 2.6. ХХЭН-д ажиллагчдын 7 хоногт ажилласан хугацаа, суурьшлаар, дүнд эзлэх хувиар, 2010, 2015 он

7 хоногт ажилласан хугацаа	БҮГД	Суурьшил			
		Нийслэл	Аймгийн төв	Сумын төв	Хөдөө
2010					
БҮГД	100.0	100.0	100.0	100.0	100.0
24 цагаас бага	17.0	17.5	14.8	18.8	30.9
24- 34 цаг	9.4	8.8	10.6	8.7	12.5
35- 40 цаг	9.8	9.7	10.7	9.2	4.5
41- 50 цаг	21.3	20.8	21.1	24.0	10.9
51 цагаас их	42.5	43.3	42.8	39.4	41.2
2015					
БҮГД	100.0	100.0	100.0	100.0	100.0
24 цагаас бага	1.6	0.2	1.5	3.0	1.2
24- 34 цаг	1.4	1.0	1.6	1.8	0.0
35- 40 цаг	6.2	0.7	7.1	9.9	8.2
41- 50 цаг	6.7	1.1	9.8	7.5	8.6
51 цагаас их	84.2	97.0	80.1	77.8	82.0

Долоо хоногт ажилласан дундаж хугацаа барилгын салбарт 50.2 цаг, бөөний, жижиглэн худалдаа, машин мотоциклийн засвар үйлчилгээний салбарт 42.2 цаг байна.

Хүснэгт 2.7. ХХЭН-д ажиллагчдын 7 хоногт ажилласан дундаж цаг, эдийн засгийн үйл ажиллагааны салбар, суурьшлаар, 2015 он

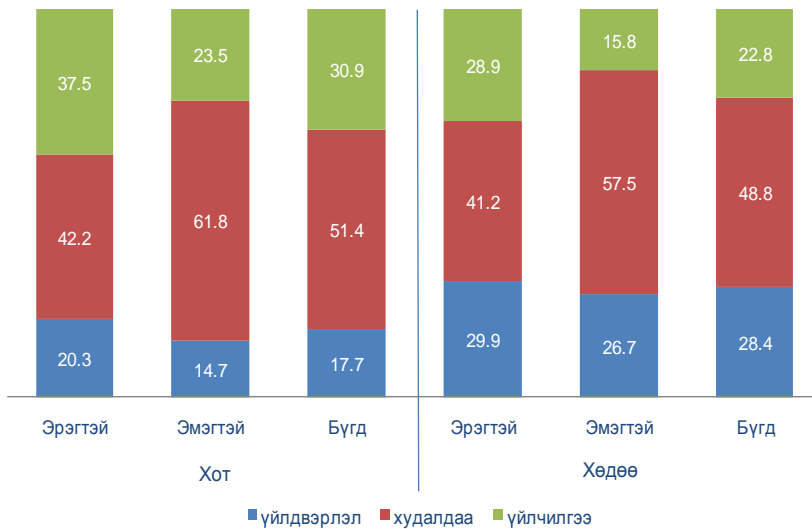
	БҮГД	Суурьшил			
		Нийслэл	Аймгийн төв	Сумын төв	Хөдөө
БҮГД	41.7	50.3	38.9	36.0	42.0
Боловсруулах, усан хангамж	39.3	42.5	40.4	34.8	45.6
Барилга	51.2	54.7	57.8	37.7	52.5
Худалдаа, засвар үйлчилгээ	42.2	52.5	35.7	40.5	38.9
Тээвэр	41.4	49.1	43.6	28.3	35.0
Байр сууц болон хоол хүнсээр үйлчлэх	40.6	62.6	34.5	28.9	78.3
Бусад үйлчилгээ	39.4	48.8	33.1	28.4	53.3

ХХЭН-д худалдааны салбар нь ажил эрхлэлтийн үндсэн салбар болж байгаа бөгөөд хоёрдугаарт үйлчилгээний салбар орж байна. Нийт ажиллагчдын 50.5 хувь нь худалдааны салбарт, 28.1 хувь нь үйлчилгээний салбарт, 21.5 хувь нь үйлдвэрлэлийн салбарт ажиллаж байна.

Ажил эрхлэлтийг салбарын бүтцээр авч үзвэл, хотод нийт ажиллагч 10 хүн тутмын 5 нь худалдааны салбарт, 3 нь үйлчилгээний салбарт, 2 нь үйлдвэрлэлийн салбарт

ажиллаж байгаа бол хөдөө худалдааны салбарт 5, үйлдвэрлэлийн салбарт 3, үйлчилгээний салбарт 2 нь ажиллаж байна.

Зураг 2.9. ХХЭН-д ажиллагчдын тоо, эдийн засгийн үйл ажиллагааны салбар, хот, хөдөө, хүйсээр, дүнд эзлэх хувиар, 2015 он



ХХЭН-д ажиллагчдыг хүйсээр авч үзвэл 83.3 мянга буюу 53.3 хувь нь эрэгтэй, 73.0 мянга буюу 46.7 хувь нь эмэгтэй байна.

Тээврийн салбарт 86.8 хувь, барилгын салбарт 74.3 хувийг эрэгтэй ажиллагчид эзэлж байна. Харин байр сууц болон хоол хүнсээр үйлчлэх үйл ажиллагааны салбарт эмэгтэй ажиллагчдын эзлэх хувь 79.7 байна.

Хувиараа хөдөлмөр эрхлэгч нэгжийн нийт борлуулалт, нийт үйлдвэрлэл, завсрын хэрэглээ, нэмэгдэл өртөг

ХХЭН-ийн сүүлийн 12 сарын борлуулалтын орлогын түвшин, сүүлийн сарын борлуулалтын орлогын талаарх мэдээлэлд үндэслэн жилийн борлуулалтын орлогын нийт хэмжээг тодорхойлсон.

Судалгааны дүнгээр хувиараа хөдөлмөр эрхлэгчид жилдээ 2698.5 тэрбум төгрөгийн борлуулалт хийсэн нь өмнөх 2013 оны судалгааны дүнгээс 3.6 хувиар буурчээ.

ХХЭН-үүдийн борлуулалтын орлогын 73.8 хувь нь бөөний болон жижиглэн худалдаа, машин, мотоциклийн засвар үйлчилгээний салбарт, 10.1 хувь нь тээвэр ба агуулахын үйл ажиллагааны салбарт, 8.1 хувь нь үйлдвэрлэлийн салбарт, 3.8 хувь бусад үйлчилгээний салбарт, 2.9 хувь нь байр сууц болон хоол хүнсээр үйлчлэх үйл ажиллагааны салбарт, 1.3 хувь нь барилгын салбарт ногдож байна.

Хүснэгт 2.8. ХХЭН-ийн тоо, жилийн борлуулалтын орлого, эдийн засгийн үйл ажиллагааны салбараар, 2010, 2015 он

	ХХЭН-ийн тоо	Борлуулалтын орлого (сая төг)	Нэг нэгжид ногдох борлуулалтын орлого (мян.төг)	Нийт борлуулалтын орлогын дүнд салбаруудын эзлэх хувь
2010				
БҮГД	163 636	2 799 189.2	17 106.1	100.0
Боловсруулах, усан хангамж	29 704	189 831.0	8 013.6	6.8
Барилга	13 073	104 405.5	7 986.1	3.7
Худалдаа, засвар үйлчилгээ	72 055	1908 568.8	26 487.5	68.2
Тээвэр	32 288	426 104.1	13 197.0	15.2
Байр сууц болон хоол хүнсээр үйлчлэх	3 667	68 900.1	18 790.7	2.5
Бусад үйлчилгээ	12 849	101 379.7	7 890.2	3.6

	ХХЭН-ийн тоо	Борлуулалтын орлого (сая төг)	Нэг нэгжид ногдох борлуулалтын орлого (мян.төг)	Нийт борлуулалтын орлогын дүнд салбаруудын эзлэх хувь
2015				
БҮГД	119 372	2 698 498.5	22 605.8	100.0
Боловсруулах, усан хангамж	20 651	220 555.2	29 149.7	8.2
Барилга	4 965	34 752.3	6 999.4	1.3
Худалдаа, засвар үйлчилгээ	57 268	1991 733.9	34 779.2	73.8
Тээвэр	23 583	271 260.4	11 502.4	10.1
Байр сууц болон хоол хүнсээр үйлчлэх	3 693	78 785.6	21 333.8	2.9
Бусад үйлчилгээ	9 212	101 411.2	11 008.6	3.8
Өөрчлөлт, хувиар	72.9	96.4	132.2	-

Бөөний болон жижиглэн худалдаа, машин, мотоциклийн засвар үйлчилгээ болон тээврийн үйл ажиллагааны салбарын хувиараа хөдөлмөр эрхлэгч нэг нэгжийн жилийн дундаж борлуулалтын орлого хамгийн их буюу 21.3-34.8 сая төгрөг байна. Харин барилга болон боловсруулах үйлдвэрийн үйл ажиллагааны салбарт хамгийн бага буюу 7.0-10.6 сая төгрөг байна.

Хувиараа хөдөлмөр эрхлэгч нэг нэгжийн жилийн дундаж борлуулалтын орлогын хэмжээ 22.6 сая төгрөг, бүсээр авч үзвэл баруун бүсэд хамгийн бага буюу 16.0 сая төгрөг, зүүн бүсэд хамгийн өндөр буюу 28.1 сая төгрөг байна.

Хүснэгт 2.9. ХХЭН-ийн тоо, жилийн борлуулалтын орлого, бүсээр, 2010, 2015 он

Бүс	ХХЭН-ийн тоо	Борлуулалтын орлого (сая төг)	Нэг нэгжид ногдох борлуулалтын орлого (мян.төг)	Нийт борлуулалтын орлогын дүнд бүсийн эзлэх хувь
2010				
БҮГД	163 636	2 799 189.2	17 106.1	100.0
Баруун бүс	23 691	334 506.3	14 119.3	12.0
Хангайн бүс	30 363	416 283.2	13 710.4	14.9
Төвийн бүс	22 726	355 296.4	15 633.8	12.7
Зүүн бүс	7 689	77 960.6	10 139.2	2.8
Улаанбаатар	79 167	1 615 142.7	20 401.6	57.7
2015				
БҮГД	119 372	2 698 498.5	22 605.8	100.0
Баруун бүс	24 676	385 204.2	15 971.6	14.3
Хангайн бүс	19 769	452 186.7	23 617.8	16.8
Төвийн бүс	29 978	665 663.9	26 479.3	24.7
Зүүн бүс	9 690	260 373.5	28 105.9	9.6
Улаанбаатар	35 259	935 070.1	22 421.1	34.7

Хувиараа хөдөлмөр эрхлэгч нэгжүүд жилдээ 1.2 их наяд төгрөгийн нэмэгдэл өртгийг бий болгож байна. Нийт нэмэгдэл өртгийн 13.3 хувийг үйлдвэрлэлийн салбар, 67.8 хувийг худалдааны салбар, 18.9 хувийг үйлчилгээний салбар бүрдүүлж байна.

Эдийн засгийн үйл ажиллагааны үр ашгийн түвшинг илтгэн харуулах үзүүлэлтийн нэг нь нэмэгдэл өртөг, нийт үйлдвэрлэлийн харьцаа байдаг бөгөөд хувиараа

хөдөлмөр эрхлэгч нэгжүүдийн хувьд энэ үзүүлэлт харьцангуй өндөр буюу 66.9 хувь байна.

Энэхүү үзүүлэлтийг салбараар нь авч үзэхэд байр сууц болон хоол хүнсээр үйлчлэх үйл ажиллагааны салбарт бага буюу 47.3 хувь байна.

Нэмэгдэл өртгийн бүтцийг бүсээр авч үзэхэд баруун бүсэд 183.4 тэрбум төгрөг буюу 15.2 хувь, хангайн бүсэд 182.4 тэрбум төгрөг буюу 15.1 хувь, төвийн бүсэд 313.9 тэрбум төгрөг буюу 26.0 хувь, зүүн бүсэд 115.5 тэрбум төгрөг буюу 9.6 хувь, Улаанбаатар хотод 412.6 тэрбум төгрөг буюу 34.2 хувь нь ногдож байна.

Судалгаанд хамрагдсан нэгжийн дүнгээр хувиараа хөдөлмөр эрхлэгч нэг нэгжийн жилийн дундаж нэмэгдэл өртгийн хэмжээ 10.1 сая төгрөг байна. Хувиараа хөдөлмөр эрхлэгч нэг нэгжид ногдох нэмэгдэл өртгийн хэмжээг бүсээр авч үзэхэд төвийн болон зүүн бүсэд хамгийн өндөр буюу 12.5 сая төгрөг бол баруун бүсэд хамгийн бага буюу 7.6 сая төгрөг байна.

Хүснэгт 2.10. Нийт үйлдвэрлэл, завсрын хэрэглээ, нэмэгдэл өртөг, эдийн засгийн үйл ажиллагааны салбараар, 2010, 2015 он

	Нийт үйлдвэрлэл (сая төг)	Завсрын хэрэглээ (сая төг)	Нэмэгдэл өртөг (сая төг)	Нэг нэгжид ногдох нэмэгдэл өртөг (мян.төг)	Нийт нэмэгдэл өртгийн дүнд салбаруудын эзлэх хувь
2010					
БҮГД	1 663 925.0	645 359.1	1 018 565.9	6 224.6	100.0
Боловсруулах, усан хангамж	189 715.5	96 193.5	93 522.0	3 148.5	9.2
Барилга	104 405.5	22 818.1	81 587.4	6 240.7	8.0
Худалдаа, засвар үйлчилгээ	787 522.5	228 556.8	558 965.6	7 757.4	54.9
Тээвэр	426 023.1	216 003.3	210 019.8	6 504.6	20.6
Байр сууц болон хоол хүнсээр үйлчлэх	64 601.4	35 274.8	29 326.6	7 998.1	2.9
Бусад үйлчилгээ	91 656.9	46 512.5	45 144.4	3 513.5	4.4
2015					
БҮГД	1 805 768.2	598 054.9	1 207 823.9	10 118.2	100.0
Боловсруулах, усан хангамж	220 185.2	85 778.2	134 517.6	6 513.9	11.1
Барилга	31 904.8	5 857.7	26 047.2	5 246.2	2.2
Худалдаа, засвар үйлчилгээ	1102 986.0	283 465.1	819 520.9	14 310.3	67.9
Тээвэр	271 260.4	140 847.8	130 412.6	5 529.9	10.8
Байр сууц болон хоол хүнсээр үйлчлэх	78 785.6	41 503.6	37 282.0	10 095.3	3.1
Бусад үйлчилгээ	100 646.2	40 602.6	60 043.5	6 518.0	5.0
Өөрчлөлт, хувиар	108.5	92.7	118.6	162.6	-

Нэмэгдэл өртгийг суурьшлаар нь авч үзэхэд нийслэлд 327.7 тэрбум төгрөг буюу 27.1 хувь, аймгийн төвд 458.6 тэрбум төгрөг буюу 38.0 хувь, сумын төвд 357.8 тэрбум төгрөг буюу 29.6 хувь, хөдөөд 63.7 тэрбум төгрөг буюу 5.3 хувь нь ногдож байна. Хувиараа хөдөлмөр эрхлэгч нэгжийн нийт үйлдвэрлэлийн 65.9 хувь нь хотод, 34.1 хувь нь хөдөөд ногдож байна.

Хувиараа хөдөлмөр эрхлэгч нэгжүүдийн завсрын хэрэглээ 2015 онд 598.1 тэрбум төгрөг байгаагаас 67.4 хувь нь хотод, 32.6 хувь нь хөдөөд ногдож байна.

Нэг ажилтанд ногдох жилийн дундаж үйлдвэрлэл нь 11.6 сая төгрөг, нэмэгдэл өртөг 7.7 сая төгрөг болж 2013 оны дүнгээс 45.9 болон 59.4 хувиар тус тус нэмэгдсэн байна. Нэг цагт ногдох үйлдвэрлэл дунджаар 6391 төгрөг, харин нэмэгдэл өртөг 4274 төгрөг байна.

Хүснэгт 2.11. Жилийн нийт үйлдвэрлэл, завсрын хэрэглээ, нэмэгдэл өртөг, бүсээр, 2010, 2015 он

Бүс	Нийт үйлдвэрлэл (сая төг)	Завсрын хэрэглээ (сая төг)	Нэмэгдэл өртөг (сая төг)	Нэг нэгжид ногдох нэмэгдэл өртөг (мян.төг)	Нийт нэмэгдэл өртгийн дүнд бүсийн эзлэх хувь
2010					
БҮГД	1 663 925.0	645 359.1	1 018 565.9	6 224.6	100.0
Баруун бүс	205 752.5	79 606.9	126 145.6	5 324.5	12.4
Хангайн бүс	244 413.1	100 260.0	144 153.1	4 747.7	14.2
Төвийн бүс	220 742.3	90 728.6	130 013.7	5 720.9	12.8
Зүүн бүс	50 450.0	20 756.7	29 693.3	3 861.8	2.9
Улаанбаатар	942 567.0	354 006.9	588 560.1	7 434.4	57.8
2015					
БҮГД	1 805 878.8	598 054.9	1 207 823.9	10 118.2	100.0
Баруун бүс	271 260.4	87 845.3	183 415.1	7 604.9	15.2
Хангайн бүс	302 686.4	120 246.1	182 440.3	9 528.9	15.1
Төвийн бүс	449 633.5	135 764.3	313 869.2	12 485.4	26.0
Зүүн бүс	173 341.3	57 857.1	115 484.2	12 465.9	9.6
Улаанбаатар	608 957.2	196 342.2	412 615.1	9 893.7	34.2

Хүснэгт 2.12. Нийт үйлдвэрлэл, завсрын хэрэглээ, нэмэгдэл өртөг, суурьшлаар, сая төгрөг, 2015 он

	Нийт борлуулалтын орлого	Нийт үйлдвэрлэл	Завсрын хэрэглээ	Нэмэгдэл өртөг
БҮГД	2 698 498.5	1 805 878.8	598 054.9	1 207 823.9
Хот	1 775 824.3	1 189 473.3	403 131.5	786 341.8
Хөдөө	922 674.2	616 405.5	194 923.4	421 482.2
Нийслэл	730 380.6	482 748.3	155 047.8	327 700.5
Аймгийн төв	1 045 443.8	706 724.9	248 083.7	458 641.2
Сумын төв	774 075.1	522 385.9	164 614.8	357 771.1
Хөдөө	148 599.1	94 019.6	30 308.5	63 711.1

Нэг ажилтанд ногдох нэмэгдэл өртөг 2015 онд нийслэлд 7.7 сая төгрөг, аймгийн төвд 7.8 сая төгрөг, сумын төвд 7.9 сая төгрөг байхад хөдөөд 6.4 сая төгрөг байна. Тогтсон ажлын байргүй нэгжид ажиллагчдын 1 цагт бүтээж буй нэмэгдэл өртөг 2015 онд 4914 төгрөг байгаа нь ажлын байртай нэгжид ажиллагчдаас 18.0 хувиар илүү байна.

Нэг цагт бүтээгдэж буй нэмэгдэл өртгийг салбараар авч үзэхэд худалдааны салбарт хамгийн их 5429 төгрөг байгаа нь улсын дунджаас 1155 төгрөгөөр дээгүүр байна.

Хүснэгт 2.13. Нэг ажилтны жилийн болон 1 цагт ногдох үйлдвэрлэл, 2010, 2015 он

Үзүүлэлтүүд	2010			2015			1 цагийн үйлдвэрлэл-ийн өөрчлөлт, хувиар
	Нийт үйлдвэрлэл (сая төг)	Нэг ажилтанд ногдох жилийн дундаж үйлдвэрлэл (мян.төг)	1 цагийн үйлдвэрлэл (төг)	Нийт үйлдвэрлэл (сая төг)	Нэг ажилтанд ногдох жилийн дундаж үйлдвэрлэл (мян.төг)	1 цагийн үйлдвэрлэл (төг)	
БҮГД	1 663 925.0	7 926.6	4 443.0	1 805 878.8	11 562.4	6 390.8	143.8
Суурьшлаар:							
Нийслэл	941 134.1	9 168.3	4 859.0	482 748.3	11 325.5	4 959.2	102.1
Аймгийн төв	474 609.0	7 111.6	4 256.0	706 724.9	12 086.8	7 312.3	171.8
Сумын төв	232 396.1	6 215.4	3 722.0	522 385.9	11 553.9	7 569.6	203.4
Хөдөө	15 785.8	5 031.3	3 010.0	94 019.6	9 520.0	4 804.7	159.6
Үйл ажиллагаа явуулж буй ажлын байраар:							
Тогтсон ажлын байргүй	711 196.3	7 618.7	4 623.0	269 906.0	10 958.0	6 445.0	139.4
Тогтсон ажлын байртай	952 728.7	8 173.2	5 164.0	1 535 972.8	11 675.6	6 381.4	123.6
Эдийн засгийн үйл ажиллагааны салбараар:							
Боловсруулах үйлдвэр	189 715.5	4 723.5	3 695.0	220 295.8	8 060.3	5 069.7	137.2
Барилга	104 405.5	5 677.6	4 188.0	31 904.8	5 217.5	3 589.2	85.7
Худалдаа, засвар үйлчилгээ	787 522.5	8 575.4	4 431.0	1 102 986.0	13 980.4	7 306.9	164.9
Тээвэр	426 023.1	12 411.3	5 862.0	271 260.4	10 922.9	5 791.9	98.8
Байр сууц болон хоол хүнсээр үйлчлэх	64 601.4	6 975.5	3 790.0	78 785.6	10 217.3	5 806.3	153.2
Бусад үйлчилгээ	91 656.9	5 749.0	3 907.0	100 646.2	8 907.5	5 361.1	137.2

Хүснэгт 2.14. Бүтээмжийн үзүүлэлтүүд, 2010, 2015 он

Үзүүлэлтүүд	2010			2015		
	Нэмэгдэл өртөг (сая төг)	Нэг ажилтны жилд бүтээж буй нэмэгдэл өртөг (мян.төг)	1 цагт бүтээж буй нэмэгдэл өртөг	Нэмэгдэл өртөг (сая төг)	Нэг ажилтны жилд бүтээж буй нэмэгдэл өртөг (мян.төг)	1 цагт бүтээж буй нэмэгдэл өртөг
БҮГД	1 018 565.9	4 852.2	2 744.0	1 208 057.6	7 733.3	4 274.4
Суурьшлаар:						
Нийслэл	587 179.6	5 720.2	3 062.0	327 700.5	7 688.0	3 366.4
Аймгийн төв	289 125.5	4 332.3	2 620.0	458 641.2	7 843.9	4 745.4
Сумын төв	132 842.6	3 552.9	2 140.0	357 771.1	7 913.0	5 184.2
Хөдөө	9 418.3	3 001.8	1 872.0	63 711.1	6 451.1	3 255.8
Үйл ажиллагаа явуулж буй ажлын байраар:						
Тогтсон ажлын байргүй	402 410.3	4 310.8	2 686.0	205 778.2	8 354.4	4 913.7
Тогтсон ажлын байртай	616 155.6	5 285.8	3 333.0	1 002 045.7	7 617.0	4 163.1
Эдийн засгийн үйл ажиллагааны салбараар:						
Боловсруулах үйлдвэр	93 522.0	2 328.5	1 841.5	134 517.6	4 921.8	3 095.7
Барилга	81 587.4	4 436.8	3 220.0	26 047.2	4 259.6	2 930.2
Худалдаа, засвар үйлчилгээ	558 965.6	6 086.6	3 162.0	819 520.9	10 387.5	5 429.1
Тээвэр	210 019.8	6 118.5	2 892.0	130 412.6	5 251.4	2 784.6
Байр сууц болон хоол хүнсээр үйлчлэх	29 326.6	3 166.6	1 702.0	37 282.0	4 834.9	2 747.6
Бусад үйлчилгээ	45 144.4	2 831.6	1 946.0	60 043.5	5 314.1	3 198.3

2.1.2 АЛБАН БУС СЕКТОРЫН ХҮРЭЭ ТОГТООХ СУДАЛГАА

Улс орнуудын практикт албан бус секторын хэмжээг хэд хэдэн судалгааны үр дүнд үндэслэн тооцож байна. Ямар судалгааг ашиглах вэ гэдэг нь юуг хэмжих вэ гэдэг зорилгоос хамаарна.

Зөвхөн албан бус сектор дахь хөдөлмөр эрхлэлт, тэдгээрийн тоо шинж чанар, ажлын нөхцөлийн талаар судлах бол АХС-д асуулт нэмж мэдээллээ цуглуулна. Мөн албан бус секторт үйлдвэрлэсэн бүтээгдэхүүн үйлчилгээний эрэлтийн мэдээллийг өрхөөр гаргах шаардлагатай бол ӨНЭЗС-д нэмэлт асуултууд оруулж авч болдог.

Нөгөө талаас албан бус секторт үйл ажиллагаа явуулж буй нэгжийн үйлдвэрлэлийн үйл ажиллагаа, ажиллагчид, орлого бүрдэлт, хөрөнгө тоног төхөөрөмж, үйл ажиллагаа явуулах нөхцөл, саад бэрхшээл, зохион байгуулалт, захиргааны байгууллагуудтай хэрхэн харилцаж байгаа талаарх дэлгэрэнгүй мэдээлэл авах бол албан бус секторт үйл ажиллагаа явуулж буй нэгж болон тэдний эзэн ажил олгогч нь судалгааны нэгж болно. Энэ тохиолдолд хоёр төрлийн судалгааны дизайныг ашигладаг байна.

Энэ нь **аж ахуйн нэгжийн судалгаа** болон **өрх-аж ахуйн нэгжийн холимог судалгаа** (mixed household-enterprise survey) юм.

Албан бус секторын мэдээллийг АХС-ны нэмэлт модуль хэлбэрээр авахад зөвхөн тус судалгаанд ХХЭН гэж сонгогдсон иргэдээс нэмэлт модулиар судалгаа авч байгаа тул албан бус секторт үйл ажиллагаа явуулж буй нэгжүүдийн мэдээллийг бүрэн илэрхийлж чадахгүй тохиолдол гардаг. Энэ тохиолдолд албан бус секторт үйл ажиллагаа эрхлэгчдийн тоог тодорхойлох тусгайлсан бүртгэл/судалгаа явуулах шаардлага тавигдсан.

Судалгааны зорилго: Албан бус секторын хүрээг үйл ажиллагааны чиглэлээр тодорхойлох, АХС-ны нэмэлт модулиар цуглуулагдсан ХХЭН-ийн нийт үйлдвэрлэл, нэмэгдэл өртгийн мэдээллийг үндэсний тооцооны системтэй нийцүүлэн гаргахад (АХС-ны жинг АБС-ны хүрээний жингээр засварлан тооцоход шаардлагатай мэдээллийг бий болгоход) чиглэгдсэн.

Судалгааны хамрах хүрээ, зохион байгуулалт: Албан бус секторт үйл ажиллагаа явуулж буй бүх төрлийн үйл ажиллагааг хамруулж судалгааг 2016 оны 2-р улиралд багтаан нэлэнхүй тооллого, бүртгэлийн аргаар явуулсан. Уг судалгаанд 2 төрлийн эх үүсвэрийг ашигласан. Эхнийх нь баг хорооны түвшинд үйлдвэрлэл, үйлчилгээ явуулж буй жижиг нэгжүүдийн бүртгэл, хоёрдох нь худалдаа, үйлдвэрлэл үйлчилгээний зориулалттай түрээсийн үйл ажиллагаа явуулж буй аж ахуйн нэгж (Нарантуул, Бөмбөгөр, Барс г.м)-ээс авсан түрээслэгчдийн мэдээлэл байв. Аймаг, нийслэлийн статистикийн газар хэлтсийн оролцоотойгоор судалгааг зохион байгуулж явуулсан.

Судалгааны үр дүн: Хүрээ тогтоох судалгаагаар хувиараа хөдөлмөр эрхлэгчийн мэдээллийг цуглуулсан бөгөөд судалгаанд 39.4 мянган хувиараа хөдөлмөр эрхлэгч нэгж, хот хоорондын ачаа тээвэр болон хүн тээвэр хотын доторх такси үйлчилгээнд явдаг 16.1 нэгж хамрагдсан байна.

2.1.3 БИЧИЛ УУРХАЙ ЭРХЛЭГЧДИЙН СУДАЛГАА

Уул уурхайн салбарт явуулсан “Бичил уурхайн судалгаа”-ны үндсэн зорилго нь бичил уурхай эрхлэгчдийн эдийн засагт оруулж буй хувь нэмрийг тооцож, тодорхойлохоос гадна нэгжүүдийн хамрах хүрээг тогтоон бүртгэлжүүлэх, тэдгээрийн өмнө тулгарч буй хүндрэл бэрхшээлийг тодорхойлох, албан ёсны статистик мэдээллийн эх үүсвэрийг бий болгох явдал байлаа.

Бичил уурхай эрхлэгчдийн судалгааг 2016 оны 10 сар болон 2017 оны 4 сард хоёр үе шаттайгаар явуулж мэдээллийг цуглуулсан. Судалгаанд нийт 9.6 мянган иргэд хамрагдсан бөгөөд энэ нь эдийн засгийн идэвхтэй хүн амын 0,8 хувь, ажилгүй иргэдийн 7.5 хувийг эзэлж байна. Ашигт малтмал олборлож буй иргэдийн 73.5 хувь, орлогын 65.4 хувь, нэмэгдэл өртгийн 59.5 хувийг алт олборлогчид бүрдүүлж байна. Энэ тайланд “Бичил уурхайн судалгаа”-ны зөвхөн эдийн засагт оруулж буй хувь нэмрийг тодорхойлсон хэсгийг тусгасан болно.

2.1.4 ХУУЛЬ БУС ҮЙЛДВЭРЛЭЛ

Хууль бус үйлдвэрлэл нь ДЭЗ-ийн N2 талбарыг харуулах бөгөөд үйл ажиллагааны төрлөөр дараах 2 бүлэгт хувааж үздэг байна. Үүнд:

- а. Хуулиар зөвшөөрөгдөөгүй бүтээгдэхүүн, үйлчилгээг үйлдвэрлэх, тээвэрлэх, худалдах, хадгалах, бусдад дамжуулан шилжүүлэх
- б. Тухайн үйл ажиллагаа нь хуулиар зөвшөөгдсөн хэдий ч түүнийг хууль бусаар буюу зөвшөөрөлгүйгээр эрхлэх

Худалдаа эрхлэгч, худалдан авагч хоёр талын хооронд тохиролцсон арилжааны шинж чанартай хууль бус үйл ажиллагааг (жишээ нь хар тамхины худалдаа, хулгайлсан зүйлийг дамлах, эсвэл биеэ үнэлэх) үйлдвэрлэлийн хил хязгаарт багтааж, харин талуудын хооронд тохиролцоо хийгдээгүй үйл ажиллагааг (дээрэм эсвэл хулгай) энд оруулахгүй. Иймээс талуудын хооронд тохиролцоогүй хууль бус үйл ажиллагааг гадаад хүчин зүйлийн онцгой хэлбэр гэж тодорхойлон, тэдгээрийн өртгийг үндэсний тооцоонд оруулдаггүй. Энэ удаагийн тооцоололд хууль бус үйлдвэрлэлд ихэнх жинг эзэлдэг мансууруулах бодисын худалдаа, биеэ үнэлэх үйл ажиллагааг хамруулж авч үзлээ.

1. Мансууруулах бодисын худалдаа, хэрэглээ

Мэдээллийн эх үүсвэр. Цагдаагийн байгууллагын холбогдох мэдээлэл, судалгаа, түүнчлэн гааль, эрүүл мэндийн байгууллагын зарим мэдээллийн эх үүсвэрт суурилан тооцооллыг хийлээ. Хураан авсан мансууруулах бодисын хувь хэмжээнд тооцооны ялгаатай нөхцөлийг тавьж, эмзэг байдлын дүн шинжилгээгээр тооцоог тухай бүрд нь цаашид сайжруулж болно.

Тооцоололд нийт хүн амд мансууруулах бодисын хэрэглээтэй хүмүүсийн эзлэх хувь, эмчлүүлж буй хүний тоо, гэмт хэргийн тоо, хураан авсан мансууруулах бодисны хэмжээ, мансууруулах бодисын зах зээлийн үнэ зэрэг мэдээллийг ашигласан. Түүнчлэн, хөрш орны үнийн мэдээллийг тооцоонд ашиглалаа.

Энэ тооцооллыг хийхийн тулд Монгол улсад хэрэглэж байгаа хар тамхи, мансууруулах бодисын хууль бус эргэлттэй тэмцэж буй хууль тогтоомж, гэмт хэргийн нөхцөл байдал, түүнд тавьж буй хяналт, мансууруулах үйлчилгээтэй ургамлын

тархац, олон улсын түвшин дэх нөхцөл байдлын талаарх мэдээллийг авах зорилгоор мэргэжлийн байгууллагуудыг оролцуулсан “Хар тамхи, мансууруулах бодисын хэрэглээ, худалдааны өнөөгийн байдал” сэдэвт хэлэлцүүлгийг зохион байгуулах, ЦЕГ-ын Хар тамхитай тэмцэх газрын холбогдох албан тушаалтнуудтай тусгайлан уулзалт зохион байгуулах, ХСИС-иас зохион байгуулсан эрдэм шинжилгээний хуралд оролцох зэргээр холбогдох мэдээллийг цуглууллаа.

Монгол Улс Мансууруулах бодисын тухай 1961 оны конвенцод 1990 онд, Сэтгэцэд нөлөөт бодисын тухай НҮБ-ын 1971 оны конвенцод 1999 онд, Мансууруулах бодис ба сэтгэцэд нөлөөт бодисын хууль бус эргэлтийн эсрэг НҮБ-ын 1988 оны конвенцод 2001 онд, Үндэстэн дамнасан зохион байгуулалттай гэмт хэргийн эсрэг НҮБ-ын конвенцод 2008 онд тус тус нэгдэн орсон бөгөөд мансууруулах болон сэтгэцэд нөлөөт бодисын хууль бус эргэлттэй тэмцэх чиглэлээр олон улсын өмнө үүрэг хүлээдэг байна.

Монгол Улс 2002 онд Мансууруулах эм, сэтгэцэд нөлөөт бодисын эргэлтэд хяналт тавих тухай хуулийг баталж, 2002 онд баталсан Эрүүгийн хуульд дээрх төрлийн гэмт хэрэгт хүлээлгэх хариуцлагыг бий болгожээ. Монгол Улсын засгийн газрын 2017 оны 77 дугаар тогтоолоор “Мансууруулах эм, сэтгэцэд нөлөөт бодисын хууль бус эргэлттэй тэмцэх үндэсний хөтөлбөр”-ийг батлан хэрэгжүүлж байна.

НҮБ-ын Мансууруулах бодис, гэмт хэрэгтэй тэмцэх алба (UNODC)-ны тайланд Америк болон Баруун Европын улс орнуудад каннабисийн, Алс болон Ойрхи дорнод, Зүүн өмнөд Азийн улс орнуудад амфетамин, синтетик төрлийн хар тамхины хэрэглээ, үйлдвэрлэл ихээр нэмэгдэж, зах зээл өргөжиж байгаа талаар дурджээ. Түүнчлэн уг тайланд хөгжиж байгаа болон буурай хөгжилтэй орнуудын эдийн засаг, хууль, эрх зүйн болон бусад сул талыг нь ашиглан зохион байгуулалттай бүлэг, гэмт бүлэглэлүүд мансууруулах бодисын үйлдвэрлэлээ дээр дурдсан улс орнуудад шилжүүлэн байрлуулж байгааг онцлон тэмдэглэсэн байна.

Дэлхийн 127 орны цагдаагийн болон хар тамхитай тэмцэх албаны оролцсон “Үндэстэн дамнасан хар тамхи, мансууруулах сэтгэцэд нөлөөт бодисын хууль бус эргэлт, мөнгө угаахтай тэмцэх асуудал нь дэлхий нийтийн тулгамдсан асуудал болох нь” сэдэвт ээлжит 33 дугаар хурлын илтгэлд тэмдэглэсэн тоо мэдээгээр сүүлийн жилүүдэд 40 орчим шинэ нэр төрлийн мансууруулах болон сэтгэцэд нөлөөт бодис бүртгэгдсэн бөгөөд эдгээрээс молекулын бүтцийг өөрчлөх замаар химийн урвалд оруулсан “Плакка”, “Молли” гэх ургамлын гаралтай бодис дэлхий даяар хурдацтай тархаж байгаа гэжээ.

Европын холбооны улс орнуудад метамфетамин агууламж бүхий мансууруулах бодис, кокаин, героин, Азид ICE буюу метамфетамин агууламж бүхий мансууруулах бодис, героин, кокаин, Төв азид каннабисийн хэрэглээ өсөж, улмаар хууль бус үйлдвэрлэл болон эмийн хэрэглээ нэмэгдсээр байна.

Сүүлийн жилүүдэд БНХАУ, ОХУ болон Зүүн өмнөд Азийн орноос амфетамин, метамфетамин төрлийн болон мансууруулах ургамлын гаралтай бодисыг Монгол Улсын хилээр хууль бусаар нэвтрүүлсэн, нэвтрүүлэхийг завдсан, зарж борлуулсан гэмт хэрэг, зөрчлийн тоо ихсэх болсон бөгөөд цагдаа, хил, гаалийн байгууллагаас ирүүлсэн мэдээллээс үзэхэд БНХАУ-аас ихэвчлэн амфетамин, метамфетамин төрлийн мөс (ICE) болон мансууруулах ургамлын гаралтай шавар (Hashish), ОХУ-аас сэтгэцэд нөлөөт анданте зэрэг эм хууль бусаар нийлүүлэх болжээ.

Гадаад улсад 2006 оноос хойш өнөөдрийг хүртэлх хугацаанд манай улсын 126 иргэн хар тамхитай холбоотой гэмт хэрэгт холбогдсон бөгөөд үүнээс тээвэрлэсэн 13, хадгалсан 15, хилээр нэвтрүүлсэн 41, хэрэглэсэн 39, бусдад дамжуулсан 1 иргэн тус тус тухайн орны шүүхээс ял шийтгэгдсэн бол 2016 онд 18 иргэн энэ төрлийн гэмт хэрэгт холбогдон шалгагдаж байна.

ЦЕГ-ын мэдээллээр 2015-2018 онуудад мансууруулах бодистой холбоотой гэмт хэрэг болон холбогчдын тоог дараах хүснэгтээр харуулав.

Он	Гэмт хэргийн тоо	Холбогдогчийн тоо
2015	79	169
2016	109	229
2017	117	275
2018	197	402

Харин 2015-2018 онуудад улсын хэмжээнд 71.8 кг каннабис, 39.5 кг гашиш, 2.1 кг мөс, 353 ширхэг ЛСД, 11.9 кг ми ми-г хураан авсан байна.

Дээрх мэдээллүүд болон зах зээлийн дундаж үнэ, дундаж хэрэглээ зэргийг ашиглан нийт хэрэглээг тооцсон.

Биеэ үнэлэх үйл ажиллагаа

Мэдээллийн эх үүсвэр.

Биеэ үнэлэх үйлчилгээний дотоодын үйлдвэрлэлийн мэдээллийн эх үүсвэр нь ҮСХ, холбогдох бусад байгууллагаас явуулсан судалгаа байлаа. Тухайлбал, Глобал сангийн дэмжлэгтэй Анагаахын шинжлэх ухааны үндэсний их сургуулийн Нийгмийн эрүүл мэндийн сургууль, халдварт өвчин судлалын үндэсний төвтэй хамтран явуулсан “ХДХВ, Тэмбүүгийн халдварын тархалтын тандалт судалгаа”-ны 2017 оны тайлан, ЦЕГ-ын Эрүүгийн цагдаагийн газраас цагдаагийн байгууллагад бүртгэлтэй 2010-2018 оны хугацаанд биеэ үнэлэгчээр бүртгэгдсэн 2390 иргэдийн мэдээллийг агуулсан мэдээллийн баазыг авсан. Түүнчлэн Улсын дээд шүүх, Улсын прокурорын ерөнхий газар, ЦЕГ-ын Эрүүгийн цагдаагийн алба болон Хууль сахиулахын их сургууль, Хүйсийн тэгш эрхийн төв” ТББ, “Төгс бүсгүйчүүд” ТББ зэрэг байгууллагуудыг оролцуулсан “Хүн худалдаалах гэмт хэрэг, биеэ үнэлэх үйл ажиллагааны нөхцөл байдал” сэдэвт хэлэлцүүлгийг зохион байгуулж мэдээлэл солилцсон.

Биеэ үнэлэлтээс олсон дундаж орлогын хэмжээг баталгаажуулахын тулд Улаанбаатар хотын 6 дүүрэгт 60 биеэ үнэлэгчийг хамруулсан “Зорилтот бүлгийн судалгаа” Хүйсийн тэгш эрхийн төв, Төгс бүсгүйчүүд гэсэн 2 төрийн бус байгууллагатай хамтран 2018 оны 12 дугаар сарын 19-24-ны өдрүүдэд зохион байгуулж явуулсан. Уг судалгаанд 6 тоологч, 2 ахлагч ажилласан бөгөөд судлаач өдөрт 2-3 хүнтэй бэлтгэсэн асуумжийн дагуу ярилцлага хийж судалгааг авсан.

Зорилтот бүлгийн судалгааны асуулга нь судалгааны зорилгод нийцүүлэн охид, эмэгтэйчүүдийн биеэ үнэлэх болсон шалтгаан, үр дагавар, биеэ үнэлэгчдийн нэг удаагийн болон өдрийн орлого, цаашдын бодол, хандлагыг судлах 5 бүлэг бүхий 57 асуултын хамруулсан. Судалгаанд гудамж, талбай, саун массажны газар, зочид буудалд байршилтай хүмүүс хамрагдсан.

Судалгаанд хамрагдсан эмэгтэйчүүд нь бүрэн дунд боловсролтой, 17-гоос 40 хүртэл насны хүмүүс байсан. Саун массажны газраар ихэвчлэн 17-22 насны залуу эмэгтэйчүүд байсан бол гудамж, талбайд байршилтай эмэгтэйчүүдийн ихэнх нь 25-аас дээш насны эмэгтэйчүүд байсан.

Гудамж, талбайд биеэ үнэлдэг хүмүүс зуучлагчаар биш өөрийн хүслээр биеэ үнэлдэг, хөлсөө шууд бэлэн мөнгөөр авдаг байна. 1 удаа үйлчилгээ үзүүлэхэд 50-80 мянган төгрөг, хоногт 3-4 хүнд үйлчилж, 150-240 мянган төгрөг авдаг байна. Үйлчлүүлэгчдийн дундаж нас нь 20-50 насны хүмүүс байсан.

Дээрх судалгаа тайлангийн мэдээлэл болон хэлэлцүүлгийн мэдээлэлд үндэслэн биеэ үнэлэгчийн тоо, сарын дундаж орлого зэрэг мэдээлэл дээр үндэслэн тооцооллыг хийсэн.

2.1.5 НУУГДМАЛ ҮЙЛДВЭРЛЭЛ

Нуугдмал үйлдвэрлэл нь ДЭЗ-ийн N6 талбарыг харуулна. Хууль ёсны дагуу үйлдвэрлэсэн боловч албан ёсны статистикт дараах шалтгаанаар бүртгэгдээгүй бүтээгдэхүүн, үйлчилгээ энэ ангид орно. Үүнд:

- a) Орлогын болон нэмэгдсэн өртгийн, түүнчлэн бусад төрлийн татвар төлөхөөс зайлсхийх;
- b) Нийгмийн даатгалын шимтгэл төлөхөөс зайлсхийх;
- c) Хууль ёсны зарим стандартуудыг мөрдөхөөс зайлсхийх (жишээ нь хөдөлмөрийн хөлсний доод хэмжээ, ажлын цагийн дээд хязгаар, хөдөлмөрийн аюулгүй ажиллагаа, эрүүл ахуйн стандарт хангах зэргээс зайлсхийх)
- d) Засаг захиргааны тогтсон журмаас зайлсхийх (статистик судалгаа, захиргааны бүртгэлээс зайлсхийх)

ҮТС 2008 зөвлөмжид эдийн засгийн нуугдмал үйл ажиллагаанд захиргааны дүрэм, журам зөрчсөн үйл ажиллагааг хамруулах ба гэмт хэргийн шинж чанартай үйл ажиллагааг хууль бус үйл ажиллагааны хүрээнд авч үзэхээр тусгагдсан. Энэ удаагийн тооцоололд татвар болон нийгмийн даатгалын шимтгэл төлөхөөс зайлсхийж, орлогоо нуун дарагдуулсан хэсгийг хамруулан авч үзлээ.

Мэдээллийн эх үүсвэр.

Татварын хяналт шалгалтын мэдээллээс аж ахуйн нэгж, байгууллагын дутуу төлөгдсөн орлогод ногдуулсан татварын хэмжээ, хяналт шалгалт хийсэн байгууллагын тоо, ҮСХ-ны бизнес регистрийн санд бүртгэлтэй тухайн жилд үйл ажиллагаа явуулсан аж ахуйн нэгжийн тоо зэрэг мэдээллийн эх үүсвэрийг ашигласан.

Бизнесийн орлогоо нуун дарагдуулсан хуулийн этгээдийн үнэлгээ, тооцооллын мэдээллийг ТЕГ-аас зөрчлийн судалгааг 2015-2018 оноор авч, БРС-гийн 2015-2018 оны ААН-ийн мэдээлэлд суурилан хийсэн.

ДҮГНЭЛТ

УИХ-ын 2017 оны 38 дугаар тогтоолоор баталсан “Монгол Улсын статистикийн салбарыг 2017-2020 онд хөгжүүлэх үндэсний хөтөлбөр”-ийн “Тооллого, судалгааны мэдээллийн үр өгөөжийг нэмэгдүүлэх зорилт”-ын 2.3.3.21-д “Албан бус секторын судалгаа, далд эдийн засгийн тооцоо, судалгаа явуулна”, тус хөтөлбөрийн 22.1.9-д “Далд эдийн засгийг Нөөц, ашиглалтын хүснэгтэд тусгах” гэсэн заалтын хэрэгжилтийг хангах хүрээнд далд эдийн засгийн суурь судалгааг явуулж, 2015 суурьтай нөөц, ашиглалтын хүснэгт болон ДНБ-ий тооцоонд тусгахаар үр дүнг бэлтгэлээ.

ДЭЗ-ийн хэмжээг тодорхойлохын тулд хувиараа хөдөлмөр эрхлэлтийн судалгаа, хууль бус үйлдвэрлэлийн тооцоо, орлогоо нуун дарагдуулсан нэгжийн үнэлгээ зэргийг тус бүрт нь хийж дүнг нэгтгэсэн.

Монгол Улсын нийт ДЭЗ-ийн хэмжээ 2018 оны байдлаар 2971.9 тэрбум төгрөг байгаа нь нийт эдийн засгийн 9.2 хувийг бүрдүүлж байна. ДЭЗ-д албан бус секторын үйлдвэрлэл 52.4 хувь, нуугдмал үйлдвэрлэл 42.3 хувь, хууль бус үйлдвэрлэл 4.9 хувь, өрхийн эцсийн хэрэглээний үйлдвэрлэл 0.4 хувийг эзэлж байна.

НӨАТ-ын хуулийг 2016 онд шинэчлэн хэрэгжүүлснээр буюу НӨАТУС-ийг нэвтрүүлснээр ДЭЗ-ийн үйлдвэрлэл тодорхой хэмжээгээр ил болж, ДЭЗ-ийн ДНБ-д эзлэх хувь буурах хандлагатай байна.