

# “КОРОНАВИРУСИЙН НӨЛӨӨЛЛИЙГ ТОДОРХОЙЛОХ ӨРХӨД СУУРИЛСАН СУДАЛГАА” - ЭХНИЙ ШАТНЫ ҮР ДҮН

2020.07.17

(Утсаар мэдээлэл цуглуулсан)



МОНГОЛ УЛСЫН ҮНДЭСНИЙ  
СТАТИСТИКИЙН ХОРОО

# “КОРОНАВИРУСИЙН НӨЛӨӨЛЛИЙГ ТОДОРХОЙЛОХ ӨРХӨД СУУРИЛСАН СУДАЛГАА”

- Манай улс Коронавирусийн халдварын дэгдэлтээс урьдчилан сэргийлж эртнээс шуурхай, шийдэмгий арга хэмжээнүүдийг авч ирсэн<sup>1</sup>. Коронавирусийн батлагдсан тохиолдол цөөн<sup>2</sup> байгаа хэдий ч энэ цар тахлаас шалтгаалсан эдийн засгийн хүндрэл удаан үргэлжилж, улмаар ядуу болон эмзэг бүлгийн хүмүүст хүндээр нөлөөлж магадгүй учраас нийгэм, эдийн засгийн байдлыг хянах цаг үеэ олсон мэдээлэл цуглуулах зайлшгүй шаардлага байсан.
- Коронавирусийн өрхөд үзүүлж буй нөлөөг “цаг тухайд нь” хянах зорилгоор Үндэсний статистикийн хороо (ҮСХ) болон Дэлхийн банк (ДБ) хамтран “Коронавирусийн нөлөөллийг тодорхойлох өрхөд суурилсан судалгаа”-г зохион байгуулсан.
- Энэхүү судалгаа нь Коронавирусийн цар тахлын нөлөөг (i) эдийн засгийн өөрчлөлтийн байдал (ii) хүмүүсийн зан үйлийн өөрчлөлт болон мэдээллийн хүртээмж (iii) боловсрол, эрүүл мэнд, санхүүгийн үйлчилгээний хүртээмж (iv) бэрхшээлийг хэрхэн даван туулж буй байдал (v) тусламж, дэмжлэгийн үзүүлж буй нөлөө зэрэг чиглэлээр судалсан.
- Энэхүү танилцуулгаар 5 дугаар сарын 22-ноос 29-ны өдрүүдэд зохион байгуулагдсан судалгааны эхний шатны үр дүнг нэгтгэн харуулсан. Судалгааны дараагийн шатыг 8 дугаар сарын сүүлээр/9 дүгээр сарын эхээр зохион байгуулан явуулахаар төлөвлөж байна.

Тайлбар:

1. 2020.01.27-ноос БНХАУ-тай харилцдаг хилийн хөдөлгөөнөө хаах, мөн сургууль, цэцэрлэгийг хаах зэрэг арга хэмжээнүүдийг авч эхэлсэн.

2. 2020.06.17-ны байдлаар 197 батлагдсан тохиолдол байна. Бүх тохиолдол гаднаас тээвэрлэн авчирсан иргэдээс зөөвөрлөгдөн ирсэн.

# ҮНДСЭН ҮР ДҮН:

- Засгийн газраас авч хэрэгжүүлсэн хөл хорио тогтоох арга хэмжээ нь Коронавирусийн тархалтын эсрэг авч хэрэгжүүлсэн хамгийн үр дүнтэй ажил байв.
- Цар тахлаас урьдчилан сэргийлж хөл хорио тогтоосон нь хувиараа хөдөлмөр эрхлэгч болон хөдөө аж ахуйн салбарт үйл ажиллагаа эрхэлдэг өрхүүдэд илүү нөлөөлжээ.
  - 2020 оны 1 дүгээр сарын 27-ноос хойш хувиараа хөдөлмөр эрхлэгчдийн **16 хувь нь** ямар нэгэн орлого олоогүй, **73 хувь нь** бизнесийн орлого буурсан гэж хариулжээ. Коронавирусийн тархалтаас шалтгаалан өрхүүд бизнесийн үйл ажиллагаагаа зогсоосон, үйл ажиллагаа нь тасалдсан болон үйлчлүүлэгчийн тоо буурсан зэрэг нь орлого буурахад голлон нөлөөлжээ.
  - Малчин болон газар тариалан эрхлэгч өрхүүдийн **70 хувь** өмнөх оны мөн үетэй харьцуулахад хөдөө аж ахуйн бүтээгдэхүүний орлого буурсан гэж хариулсан байна.
- Коронавирусээс шалтгаалсан сөрөг нөлөөнд цалинтай хөдөлмөр эрхэлдэг хүн ам харьцангуй бага өртсөн хэдий ч **гурван өрх тутмын нэгийнх нь** цалингийн орлого буурсан байна.
- Нийт өрхийн **73 хувь**, ялангуяа ядуу өрхийн **85 хувь нь** нэгдүгээр сарын сүүлээс эхлэн ямар нэгэн хэлбэрээр бэрхшээлтэй тулгарчээ.
  - Өрхийн гишүүн нь ажилгүй болсон өрхүүд нийт өрхийн **12 хувийг эзэлж** байна.
  - Нийт өрхийн **7 хувь нь** ХАА-н бус бизнесээ зогсоох шаардлагатай болсон байна.
  - Нийт өрхийн **64 хувь нь** хүнсний гол нэрийн барааны үнэ өссөн гэж хариулжээ.

# ҮНДСЭН ҮР ДҮН:

- Ядуу хүмүүсийн хувьд хүнсний баталгаат байдал нь чухал асуудал юм.
  - Ядуу хүмүүсийн бараг **тал хувь нь** сүүлийн 30 хоногт мөнгө, санхүүгийн дутагдал болон үнэ өссөний улмаас хангалттай хоол хүнс олж авч чадах эсэхдээ санаа зовсон байна. Мөн **ядуу дөрвөн өрх тутмын гурав нь** хүнсний гол нэрийн бүтээгдэхүүний үнийн өсөлт нөлөөлсөн гэж хариулжээ.
  - **Ядуу дөрвөн өрх тутмын нэг нь** (23 хувь) ирэх 7 хоногийнхоо хоол, хүнсний хангалттай байдалд санаа зовж байгаага илэрхийлжээ.
- Өрхийн санхүүгийн байдалдаа санаа зовж буй тал дээр анхаарах нь шаардлагатай юм.
  - Нийт өрхийн **40-өөс дээш хувь**, ялангуяа ядуу өрхийн **53 хувь** ирэх сарынхаа өрхийн санхүүгийн байдалд санаа зовсон байдалтай байна.
- Сургуульд суралцдаг хүүхэдтэй дөрвөн өрх тутмын гурав нь боловсролын зайны сургалтын үйл ажиллагаанд хамрагдсан байна. Дийлэнх өрхүүд сургалтын үйл ажиллагааны чанар, хэрэгжилтэд сэтгэл хангалуун байгаа боловч хүүхдүүдэд гэрээр суралцах сургалтын үйл ажиллагаанд нь өрхийн бусад гишүүдийн тусламж хэрэгтэй байсаар байна.
- Коронавирусийн цар тахлаас шалтгаалан эрүүл мэнд болон санхүүгийн үйлчилгээ авахад өрхүүдэд ямар нэгэн саад бэрхшээл тулгараагүй байна.



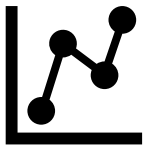
## СУДАЛГААНЫ ТАНИЛЦУУЛГА (ЭХНИЙ УДААГИЙН МЭДЭЭЛЭЛ ЦУГЛУУЛАЛТ)

- Мэдээлэл цуглуулалтын хугацаа: 2020.05.22-29
- Түүврийн хэмжээ: Өрхийн нийгэм, эдийн засгийн судалгаа (ӨНЭЗС)-ны 2018 онд хамрагдсан өрхүүдээс улс, хот, хөдөө, суурьшлыг төлөөлөн үр дүн гаргах боломжтой байхаар дэд түүвэрлэлт хийн 2000 өрхийг сонгосон. Хамрагдалтын түвшин 66.7 хувь (1334 өрх судалгаанд хамрагдсан.)
- Мэдээлэл цуглуулах арга: Компьютерийн тусламжтайгаар утсаар ярилцлага хийх (CATI)
- Ярилцлага хийсэн дундаж хугацаа: 11.5 минут
- Ярилцлагыг бүрэн авч дуусахад зарцуулсан дуудлагын дундаж тоо: 1.7 удаа
- Түүврийн жин: К.Химелейн (2014)<sup>1</sup> аргачлалын дагуу судалгааны түүврийн жинг тооцсон.

Ярилцлагын үр дүн	Өрхийн тоо	%
Бүрэн	1333	66.7%
Дутуу	1	0.1%
Татгалзсан	41	2.1%
Утсаа аваагүй	97	4.9%
Дугаар ашиглалтад байхгүй	142	7.1%
Утас нь унтраалттай	287	14.4%
Тухайн өрхийг танихгүй/мэдэхгүй	87	4.4%
Холбоо барьж өгөх хүн нь өрхтэй холбогдож чадаагүй	12	0.6%
Total	2000	100.0%

Тайлбар:

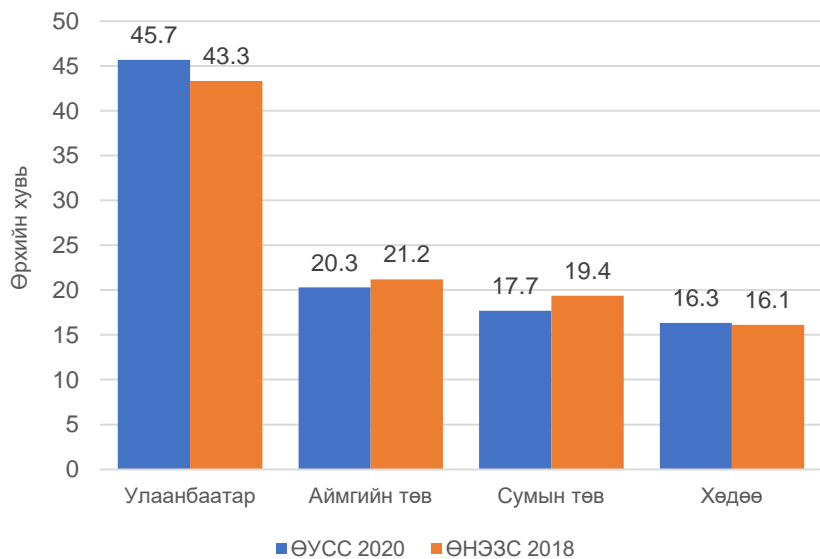
1. Himelein, K. (2014). "Weight Calculations for Panel Surveys with Subsampling and Split-off Tracking." Statistics and Public Policy



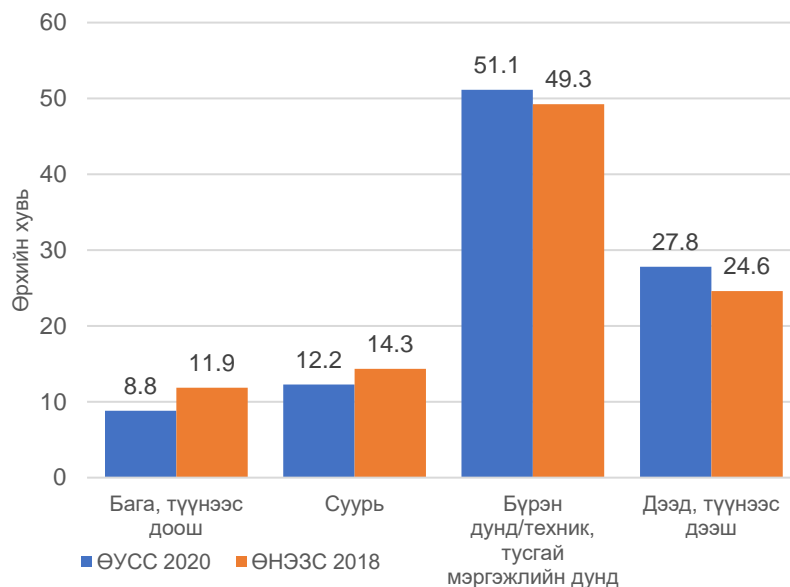
# СУДАЛГААНД ОРОЛЦОГЧДЫН ХЭВ ШИНЖ

- Өрхийн утсанд суурилсан судалгааны (ӨУСС-2020) түүврийн тархалт 2018 оны ӨНЭЗС-ны өрхийн суурьшил, ядуурлын байдал (2018) болон өрхийн тэргүүлэгчийн боловсролын түвшинтэй ижил хандлагатай байна.

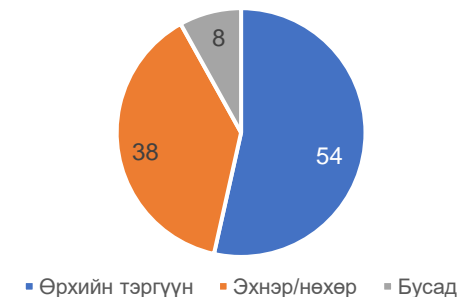
### Өрхийн суурьшлаар, хувиар



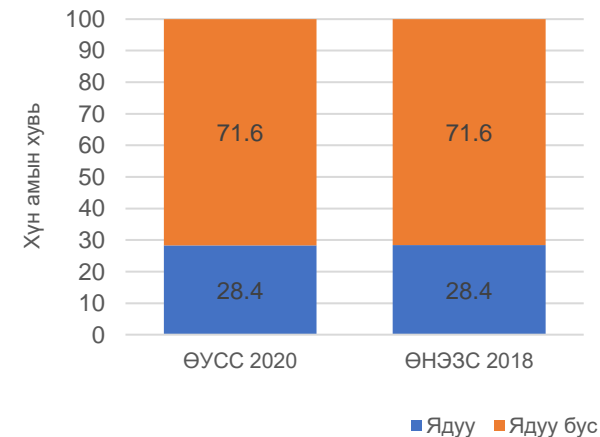
### Өрхийн тэргүүлэгчийн боловсролын түвшингээр, хувиар



### Хариулагчийн хэлбэрээр, хувиар, ӨУСС-2020



### Ядуурлын байдлаар, хувиар 2018



Тайлбар: Утсанд суурилсан судалгааны хариулагчид бүгд өрхийн тэргүүлэгч биш бөгөөд хэрэв хариулагч 15, түүнээс дээш настай бол ярилцлага авсан.

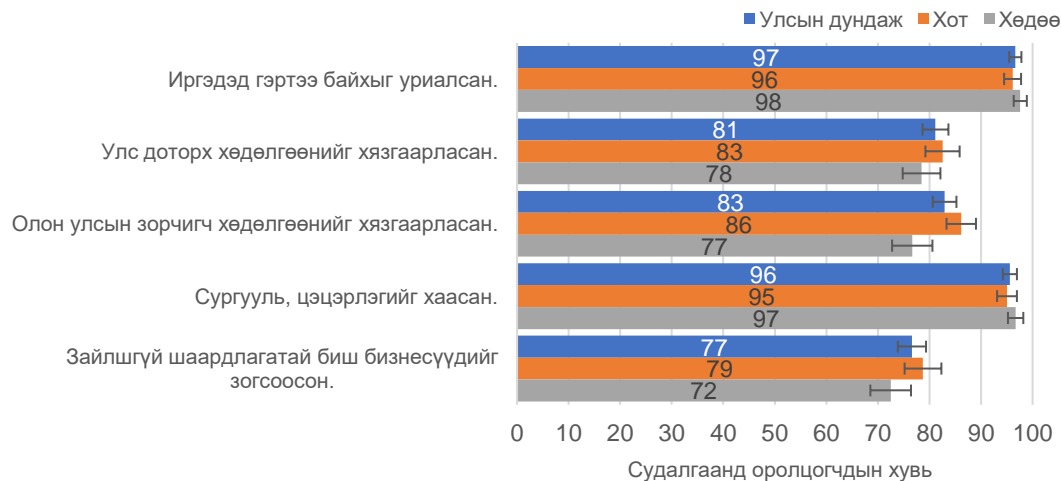
Боловсролын түвшингийн харьцуулалтыг ӨНЭЗС-2018 болон ӨУСС-2020-ны өрхийн тэргүүлэгчийн боловсролын түвшингээр харуулав. Ядуурлын байдлыг 2018 оны ӨНЭЗС-ны дүнд үндэслэв.



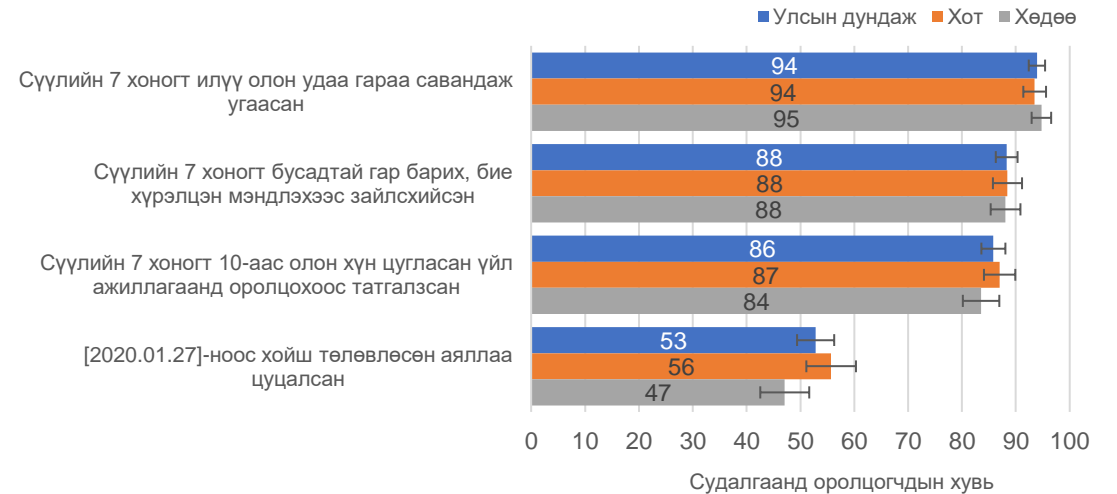
# КОРОНАВИРУС БОЛОН УРЬДЧИЛАН СЭРГИЙЛЭХ АРГА ХЭМЖЭЭНИЙ ТАЛААРХ МЭДЛЭГ

- Коронавирусийн талаар хүн бүр (судалгаанд оролцогчдын 99.5 хувь) мэдсэн байна.
- Засгийн газрын хөл хорих арга хэмжээний талаар мэдээлэл сайтай байна. Судалгаанд оролцогчдын 97 хувь нь гэртээ байхыг уриалсныг, 96 хувь нь сургууль, цэцэрлэг хаасныг, 80-аас дээш хувь нь хөдөлгөөн хязгаарласныг мэдсэн байна.
- Дийлэнх хүмүүс урьдчилан сэргийлэх, олон нийтийн арга хэмжээнээс зайлсхийх мөрдлөгийг дагаж байна. Судалгаанд оролцогчдын 94 хувь нь гараа тогтмол угааж, 88 хувь нь гар барихаас татгалзаж, 86 хувь нь олон нийтийн арга хэмжээнээс зайлсхийж байна. Хот, хөдөөгийн болон ядуу, ядуу бус хүмүүсийн хооронд эдгээр зан үйлд мэдэгдэхүйц ялгаа ажиглагдсангүй.
- Судалгаанд оролцогчдын талаас илүү хувь нь төлөвлөсөн аяллаа цуцалжээ.

Засгийн газрын хөл хорио тогтоох арга хэмжээний талаарх мэдлэг, хувиар



Зан үйл ба олон нийтийн арга хэмжээнээс зайлсхийх талаарх мэдлэг, хувиар

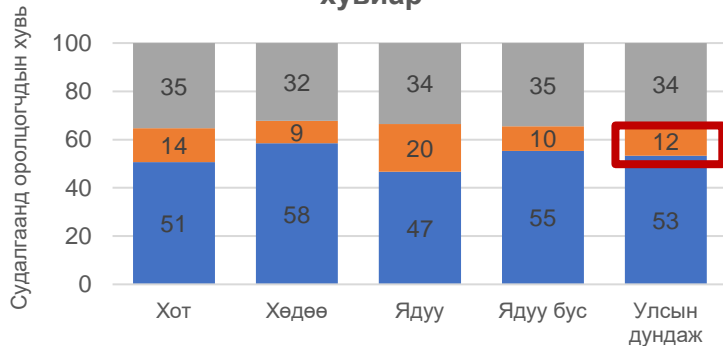




# ХӨДӨЛМӨР ЭРХЛЭЛТИЙН БАЙДАЛ

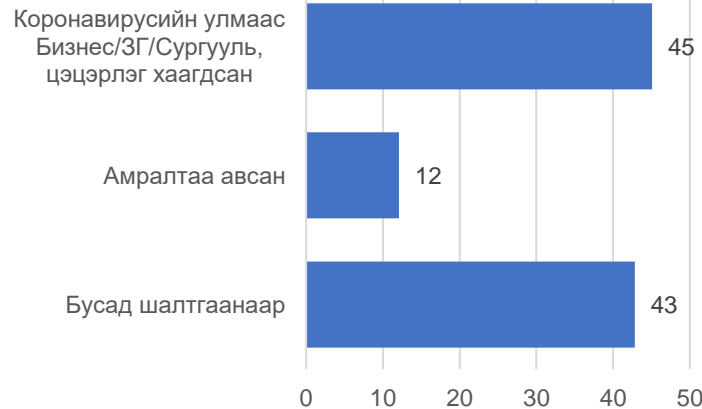
- Судалгаа авахын өмнөх 7 хоногт судалгаанд оролцогчдын 53 хувь нь хөдөлмөр эрхэлж, 47 хувь нь хөдөлмөр эрхлээгүй байв.
- Нийт хөдөлмөр эрхлээгүй хүн амын 12 хувь нь 2020 оны 1 дүгээр 27-ноос хойш ажил хийхээ больсон байна.
  - Сүүлийн 7 хоногт ажил эрхлээгүй гол шалтгаан нь коронавирусээс урьдчилан сэргийлэх зорилгоор хөл хорио тогтоосны улмаас засгийн газрын байгууллагууд, сургууль, цэцэрлэгүүд болон бизнесүүдийг хаасантай холбоотой байна. (45 хувь)
  - Эдгээр ажил эрхлэхээ больсон 3 хүн тутмын 2 нь үйлчилгээний салбарт, 3 хүн тутмын 1 нь аж үйлдвэрийн салбарт ажиллаж, 74 хувь нь хот, суурин газарт амьдарч байна (Улаанбаатар хотод 54 хувь).
- Ядуу хүмүүс илүү хөдөлмөр эрхлэхээ зогсоосон байна.
  - Ядуу хүн амын 20 хувь нь ажил эрхлэхээ зогсоосон бол ядуу бус хүн амын хувьд 10 хувь байна.

Өнгөрсөн 7 хоногийн ажил эрхлэлт, хувиар

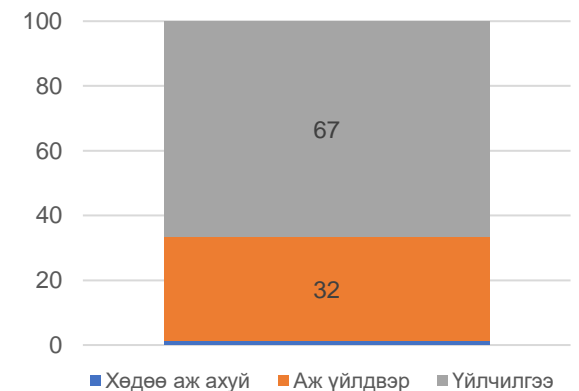


- Коронавирусээс өмнө ажиллаж байгаагүй, өнгөрсөн 7 хоногт ажил эрхлээгүй
- Коронавирусээс өмнө ажиллаж байсан гэхдээ өнгөрсөн 7 хоногт ажил эрхлээгүй
- Өнгөрсөн 7 хоногт ажил эрхэлсэн

Хөдөлмөр эрхлээгүй шалтгаан, хувиар



2020 оны 1-р сарын 27-ноос өмнө ажиллаж байсан салбар, хувиар



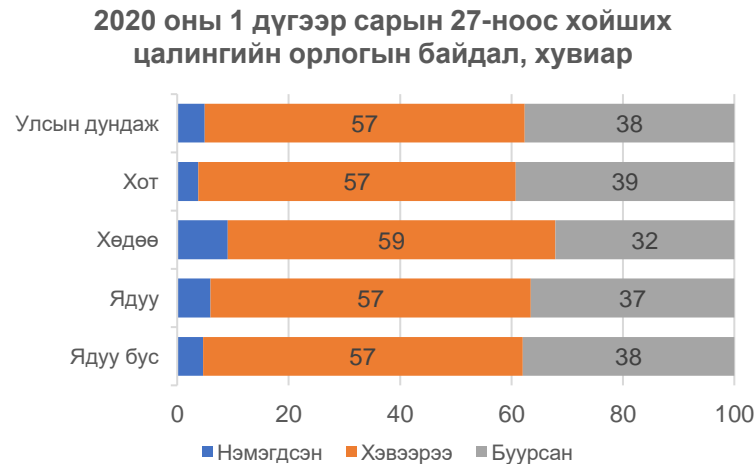
Тайлбар: Ажиглалтын утга=159





# ЦАЛИН ХӨЛСТЭЙ ХӨДӨЛМӨР ЭРХЛЭЛТ

- Коронавирусээс шалтгаалсан сөрөг нөлөөнд цалинтай хөдөлмөр эрхэлдэг хүн ам харьцангуй бага өртсөн хэдий ч гурван өрх тутмын нэгийнх нь цалингийн орлого буурсан байна.
  - Судалгаанд оролцогчдын 55 хувь нь цалин хөлстэй хөдөлмөр эрхэлдэг байна.
  - Цалин хөлстэй хөдөлмөр эрхлэгчдийн 90 хувь нь өнгөрсөн 7 хоногт ердийнхөөрөө (ажлын байрандаа эсвэл зайнаас) хэвийн ажилласан гэж хариулжээ.
  - Ерөнхийд нь авч үзвэл цалин хөлстэй хөдөлмөр эрхлэгчдийн ажлын байрны нөхцөл нь хувиараа хөдөлмөр эрхлэгчидтэй харьцуулахад харьцангуй сайн боловч тэдний 38 хувь нь цалингийн орлого буурсан гэж хариулжээ. Цалин хөлстэй хөдөлмөр эрхлэгчдийн 78 хувь нь хот, суурин газар амьдардаг учраас цалингийн орлого буурах нь хотын өрхүүдийн хувьд хүндрэлтэй асуудал болохоор байна.

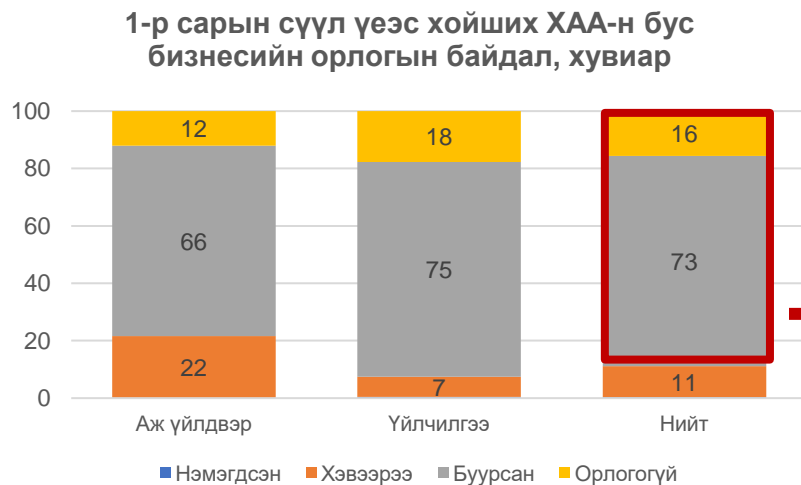


Тайлбар: Сүүлийн 12 сард цалингийн орлогын эх үүсвэртэй байсан өрхүүдийн хувьд тооцсон.



# ӨРХИЙН БИЗНЕС

- Коронавирусийн цар тахал бүх салбарын бизнес эрхэлдэг өрхүүдэд сөргөөр нөлөөлж байна.
  - 2020 онд нийт өрхийн 17 хувь нь<sup>1</sup> хөдөө аж ахуйн бус бизнесийн үйл ажиллагаа эрхэлж байна.
  - 2020 оны 1 дүгээр сарын 27-ноос хойш хувиараа хөдөлмөр эрхэлдэг өрхүүдийн 73 хувь нь орлого буурсан, 16 хувь нь ямар ч орлогогүй болсон гэж хариулжээ.
  - Коронавирусийн цар тахал бүх салбарт нөлөөлж байна. Ялангуяа үйлчилгээний салбарт хувиараа хөдөлмөр эрхэлдэг өрхүүдийн 18 хувь Коронавирусээс шалтгаалан ямар ч орлого олоогүй байна.
  - Коронавирусийн цар тахлаас шалтгаалан үйлчлүүлэгчдийн тоо мэдэгдэхүйц буурсан, мөн бизнесийн үйл ажиллагаагаа зогсоосон нь бизнесийн орлого буурсан гол шалтгаан болсон байна.



Тайлбар: Ажиглалтын утга=213



Тайлбар: Ажиглалтын утга=187

Тайлбар.

1. Хувиараа хөдөлмөр эрхэлдэг өрх гэдэгт өрхийн хэн нэг гишүүн 2020 он гарснаас хойш хөдөө аж ахуйн бус бизнесийн үйл ажиллагаа эрхэлж буй өрх орно.

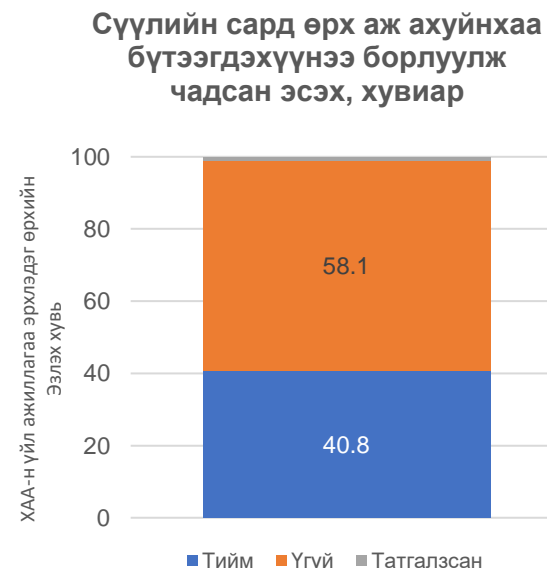


# ХӨДӨӨ АЖ АХУЙН ХӨДӨЛМӨР ЭРХЛЭЛТ (1)

- Коронавирусийн цар тахлын үед бараг бүх хөдөө аж ахуйн салбарт хөдөлмөр эрхлэгчид үйл ажиллагаагаа хэвийн явуулах боломжтой байжээ.
  - 2020 онд нийт өрхийн 25 хувь нь <sup>1</sup> мал аж ахуйн үйл ажиллагаа эрхэлж байна.
  - Хөдөө аж ахуйн салбарт хөдөлмөр эрхлэгчдийн 98 хувь нь 2020 оны 1 дүгээр сарын 27-ноос хойш ч үйл ажиллагаагаа хэвийн явуулах боломжтой байв.
- Гэсэн хэдий ч зах зээлийн хязгаарлагдмал байдал нь тэдний бүтээгдэхүүн борлуулалтын үйл ажиллагаанд сөргөөр нөлөөлжээ.
  - Өрхийн 58 хувь нь сүүлийн сард хөдөө аж ахуйн бүтээгдэхүүнээ борлуулж чадаагүй гэж хариулжээ.



Тайлбар: Ажиглалтын утга=418

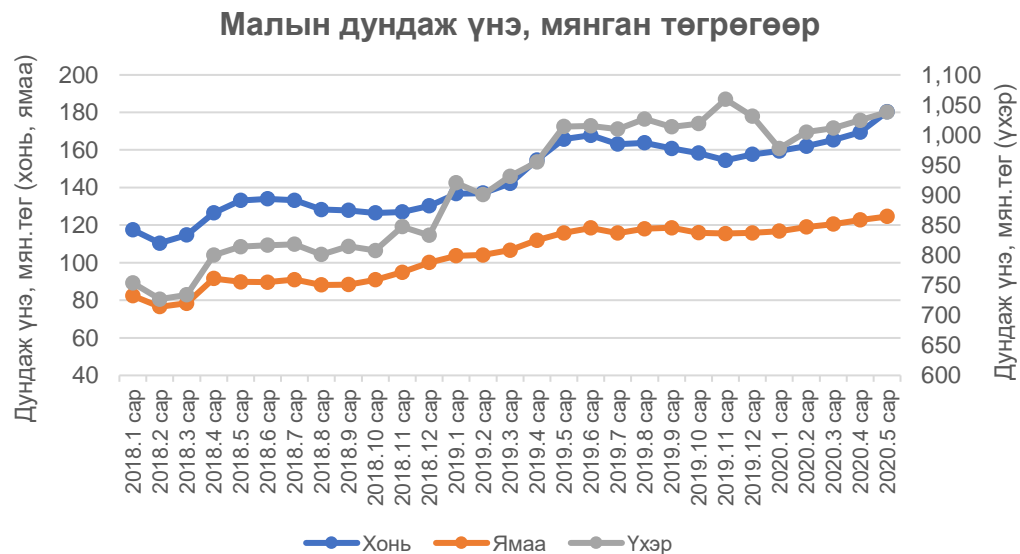


Тайлбар:  
1. Хөдөө аж ахуйн салбарт хөдөлмөр эрхэлдэг өрх гэдэгт өрхийн хэн нэг гишүүн 2020 он гарснаас хойш хөдөө аж ахуйн үйл ажиллагаа эрхэлж буй өрх орно.



# ХӨДӨӨ АЖ АХУЙН ХӨДӨЛМӨР ЭРХЛЭЛТ (2)

- 2020 оны 1 дүгээр сараас хойш малын үнэ өссөн ч малын гаралтай бүтээгдэхүүний үнэ, ялангуяа ноолуурын үнэ нэлээн буурчээ.
  - ҮСХ-ноос 2020 оны 1 дүгээр сараас хойш малын гаралтай гол нэрийн бүтээгдэхүүний үнэ 6-12 хувиар өссөн гэж мэдээлсэн нь ХҮИ-ийн өсөлттэй ижил түвшинд байна.
  - Гэсэн хэдий ч ноолуурын үйлдвэрлэл багасаж түүхий эдийн эрэлт буурсантай холбоотойгоор үнэ нэлээн буурахад хүрчээ.
    - 2018 оны ӨНЭЗС-ны дүнгээр нийт малчин өрхийн 90 орчим хувь нь ноолуурын үйлдвэрлэл эрхэлж байсан бөгөөд тэдний мал аж ахуйн орлогын 71 орчим хувийг ноолуурын үйлдвэрлэл эзэлж байжээ. Ноолуурын үнийн өсөлт нь 2016-аас 2018 онд хөдөөгийн ядуурал буурахад дорвитой нөлөө үзүүлж байсан юм.<sup>1</sup>



Эх үүсвэр: Мал болон ноолуурын үнийг бүх аймгийн зах зээлийн дундаж үнээр тооцсон, ҮСХ 1. “Ядуурлын дүр төрх 2018.” ҮСХ, ДБ (2020).

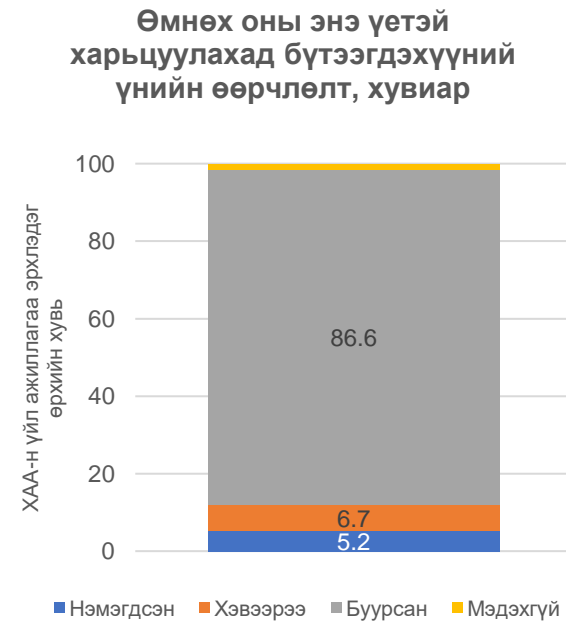


## ХӨДӨӨ АЖ АХУЙН ХӨДӨЛМӨР ЭРХЛЭЛТ (3)

- Хэдийгээр хөдөө аж ахуйн хөдөлмөр эрхлэгчид ердийнхөөрөө ажиллах боломжтой байсан ч, хөдөө аж ахуйн бүтээгдэхүүний үнийн уналт, бүтээгдэхүүнээ борлуулах боломж хязгаарлагдсан зэрэг шалтгаанаар тэдний орлого буурсан байна.
  - Өмнөх оны мөн үетэй харьцуулахад хөдөө аж ахуйн үйл ажиллагааны орлого нь буурсан гэж нийт өрхийн 70 хувь нь хариулсан байна.
  - Хөдөө аж ахуйн бүтээгдэхүүнээ борлуулж чадсан өрхийн 87 хувь нь өмнөх оны мөн үетэй харьцуулахад бүтээгдэхүүний үнэ буурсан гэж хариулжээ.



Тайлбар: Ажиглалтын утга=418



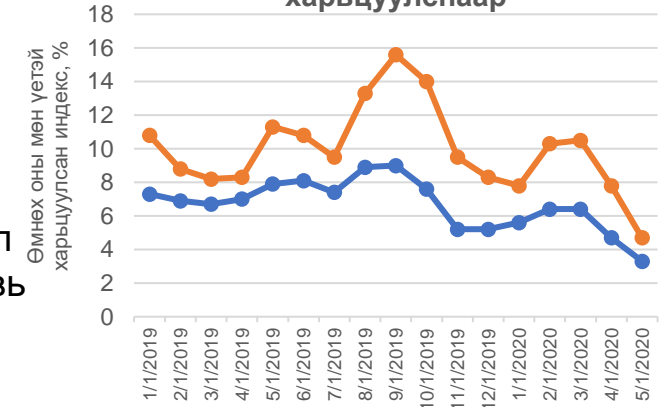
Тайлбар: Ажиглалтын утга=172



# ӨРХИЙН ХҮНСНИЙ БАТАЛГААТ БАЙДАЛ

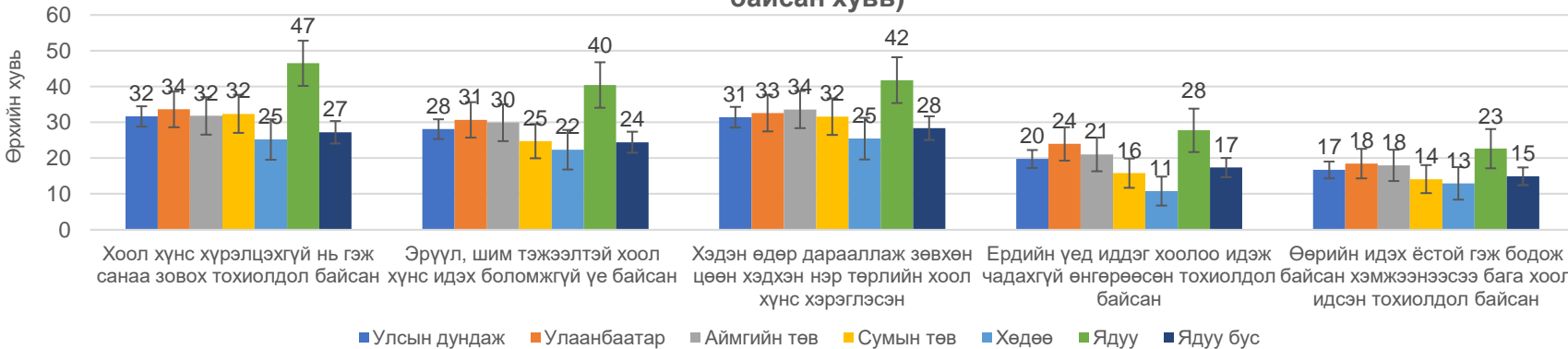
- Гурван өрх тутмын нэг нь хоол хүнс хүрэлцэхгүй нь гэж санаа зовсон байна. Харин гурван өрх тутмын хоёр нь хүнсний гол нэрийн бүтээгдэхүүний үнийн өсөлт тэдэнд нөлөөлсөн гэж хариулжээ.
  - 2020 оны 2, 3 дугаар сарын хүнсний бүтээгдэхүүний үнийн огцом өсөлт нь хүнсний баталгаат байдлын үр дүнд тусгагдсан байна.<sup>1</sup>
- Ялангуяа ядуу хүмүүсийн хувьд хүнсний баталгаат байдал нь чухал асуудал юм.
  - Ядуу дөрвөн өрх тутмын гуравт хүнсний бүтээгдэхүүний үнийн өсөлт сөргөөр нөлөөлжээ.
  - Тэдний 47 хувь нь хоол хүнс хүрэлцэхгүй гэж санаа зовсон, 40 хувь нь эрүүл, шим тэжээлтэй хоол хүнс идэх боломжгүй үе байсан, 42 хувь нь цөөн хэдхэн нэр төрлийн хоол хүнс хэрэглэсэн, 28 хувь нь хоол идэж чадахгүй өнгөрөөсөн, 23 хувь нь бага хоол идсэн байна гэж хариулсан байна.
- Хөдөөгийн өрхүүд хүнсний хомсдолд өртөх магадлал багатай мэт боловч суурьшлаар харахад статистикийн хувьд ямар нэгэн ялгаа ажиглагдахгүй байна.

Хүнсний бараа, ундаа, усны индекс, өмнөх оны мөн үетэй харьцуулснаар

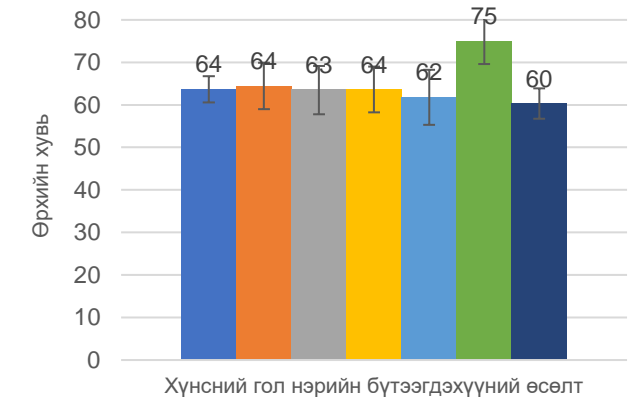


Өрхийн хүнсний баталгаат байдал

(Сүүлийн 1 сарын хугацаанд өрхийн хэн нэг гишүүн дараах хэлбэрийн хүнсний хомсдолд орж байсан хувь)



Хүнсний гол нэрийн бүтээгдэхүүний үнийн өсөлтөд өртсөн өрхийн хувь



Тайлбар: Ядуурлын үр дүнг 2018 оны ӨНЭЗС-ны мэдээлэлд үндэслэсэн. 95%-ийн итгэмжлэх интервалтай үед алдааны хэмжээг ямар байгааг харуулав.

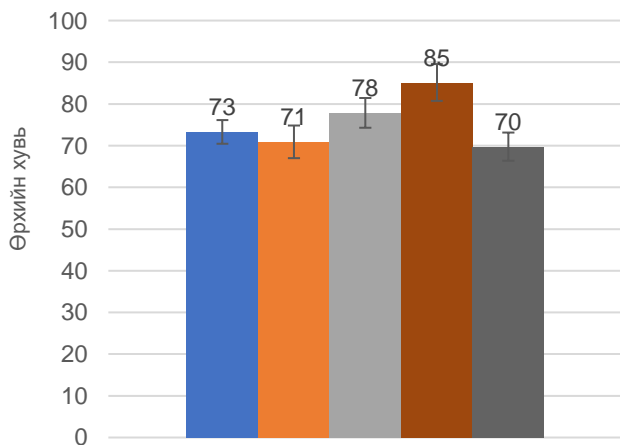
1 - Хүнсний үнийн өсөлт сүүлийн саруудад саарч байгаа нь ихэнх өрхүүд цаашдаа хоол хүнсний баталгаат байдалд санаа зовионохгүй гэж хариулснаас харагдаж байна.



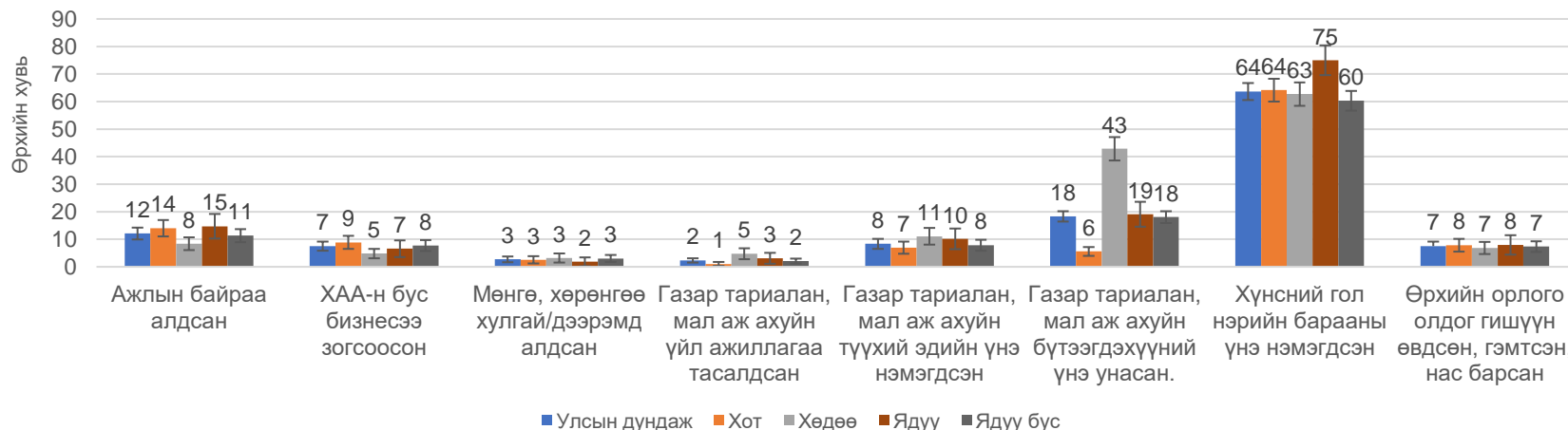
# ХҮНДРЭЛ, БЭРХШЭЭЛИЙГ ДАВАН ТУУЛЖ БУЙ БАЙДАЛ (1)

- 2020 оны 1 дүгээр сарын 27-ноос хойш нийт өрхийн 73 хувь, ялангуяа ядуу өрхийн 85 хувь ямар нэгэн хэлбэрээр бэрхшээлтэй тулгарчээ.
  - Өрхийн гишүүд нь ажилгүй болсон өрхүүд нийт өрхийн 12 хувь байна.
  - Нийт өрхийн 7 хувь нь ХАА-н бус бизнесээ зогсоох шаардлагатай болсон байна.
- Мал аж ахуй, газар тариалангийн үйл ажиллагаа тасалдсан хувь 2 байгаа хэдий ч хөдөө аж ахуйн хөдөлмөр эрхлэлтийн бүлэгт ажиглагдсантай адилаар хөдөөгийн өрхүүдийн 43 хувь нь газар тариалан, мал аж ахуйн бүтээгдэхүүний үнийн уналтад өртсөн гэж хариулжээ.

2020 оны 1 дүгээр сарын 27-ноос хойш ямар нэгэн хэлбэрийн хүндрэл бэрхшээлтэй тулгарсан өрхийн хувь



2020 оны 1 дүгээр сарын 27-ноос хойш бэрхшээлд өртсөн өрхийн хувь, бэрхшээлийн төрлөөр

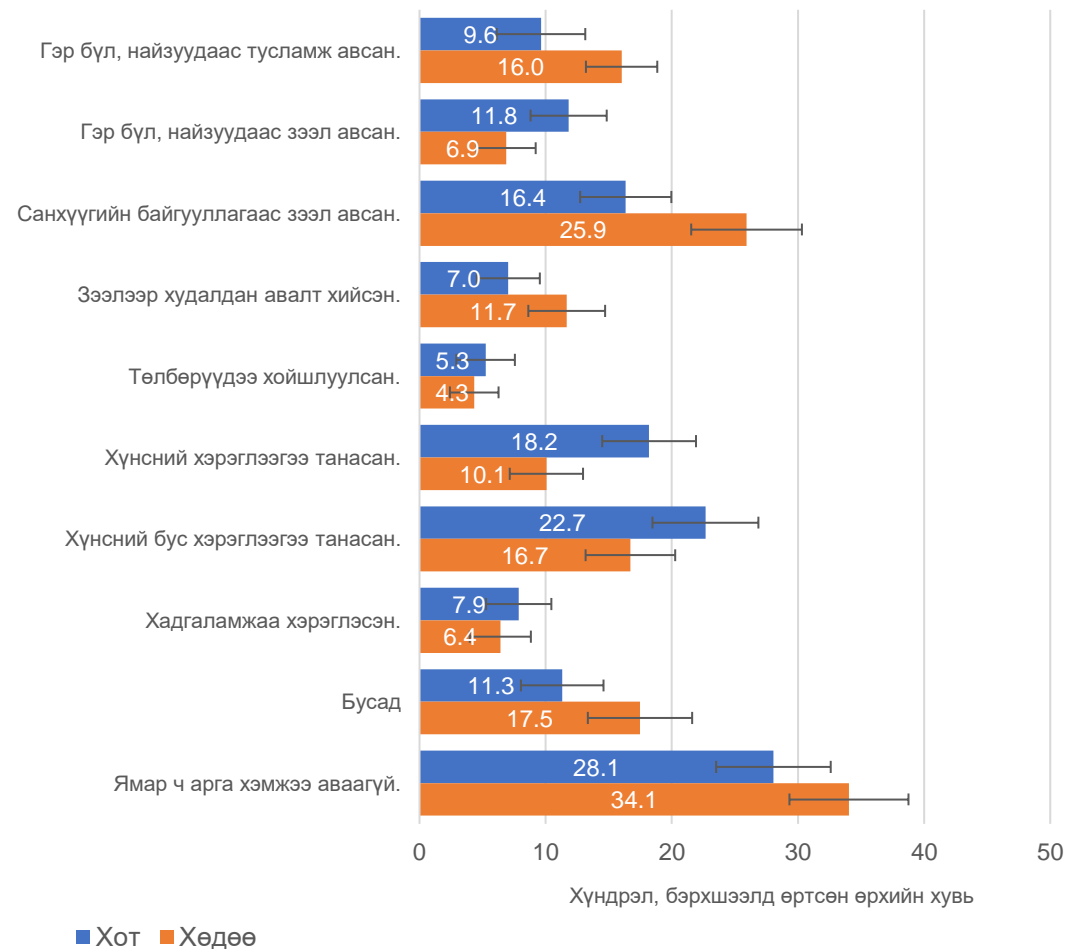




## ХҮНДРЭЛ, БЭРХШЭЭЛИЙГ ДАВАН ТУУЛЖ БУЙ БАЙДАЛ (2)

- Хот болон хөдөөгийн өрхүүд бэрхшээлийг давах өөр өөр аргуудыг ашигладаг байна.
  - Хотын өрхүүд хүнс болон хүнсний бус хэрэглээгээ багасгах хандлагатай байна.
  - Харин хөдөөгийн өрхүүд зээл авах, мөн гэр бүл, найз нөхдийнхөө тусламжид найдсан хандлагатай байна.
- Ядуу болон ядуу бус хүмүүсийн хувьд бэрхшээлийг даван туулж байгаа арга нь төдийлөн ялгаагүй байна.
- Гурван өрх тутмын нэг нь хүндрэл, бэрхшээл тулгарахад ямар нэгэн арга хэмжээ аваагүй байна.

Хүндрэл, бэрхшээлийг хэрхэн даван туулсан байдал, хувиар (Олон сонголттой)



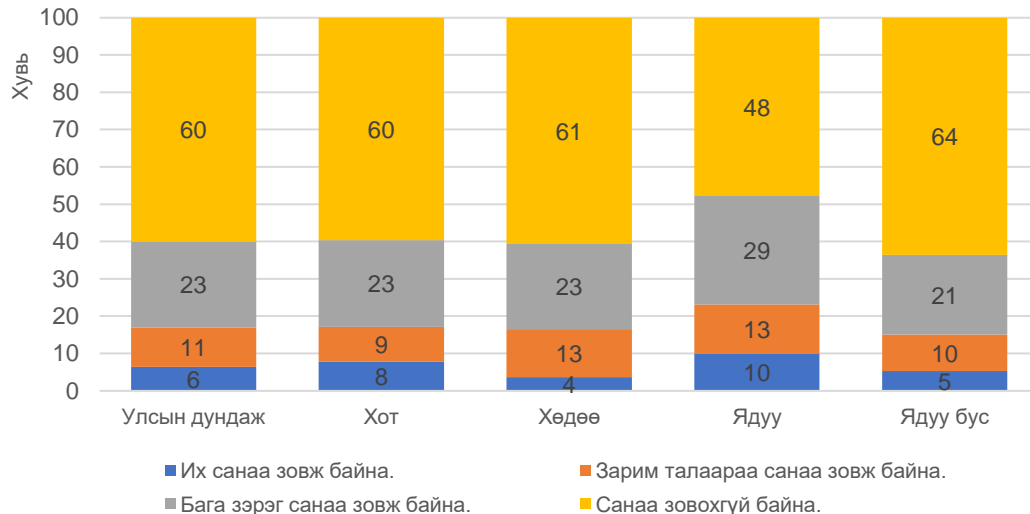




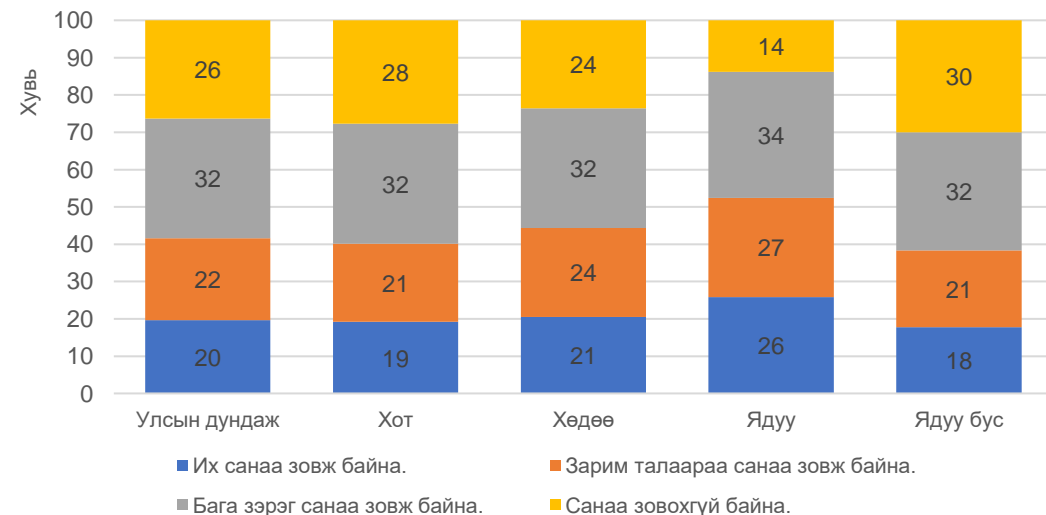
# САНАА ЗОВНИЛТ

- Ихэнх хүмүүс ирэх долоо хоногт идэх хангалттай хоол байхгүй гэж санаа зовохгүй байна.
  - Сүүлийн сарынхаа хүнсний баталгаат байдлын талаар хариулт өгсөн өрхүүдийн 61 хувь ирэх долоо хоногийн хоол хүнсний хүрэлцээтэй байдалдаа огт санаа зовохгүй байна гэж хариулжээ.
- Ядуу дөрвөн өрх тутмын нэг нь (23 хувь) ирэх сарынхаа хүнсний аюулгүй байдалдаа санаа зовж байна.
- Өрхүүд санхүүгийн асуудалдаа нухацтай ханддаг байна.
  - Дунджаар өрхүүдийн 20 хувь нь ирэх сарын өрхийнхөө санхүүд их санаа зовж, харин 22 хувь нь зарим талаараа санаа зовж байна.
  - Ядуу өрхүүдийн талаас илүү хувь нь (53 хувь) санхүүдээ их санаа зовж байгаагаа илэрхийлжээ.

Ирэх долоо хоногт идэх хангалттай хоол байхгүй гэж санаа зовиносон байдал, хувиар



Ирэх сарын өрхийнхөө санхүүд санаа зовиносон байдал, хувиар

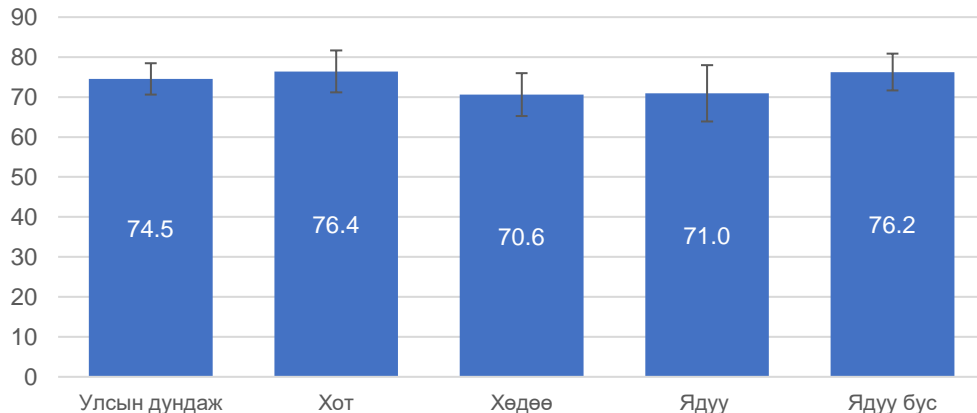




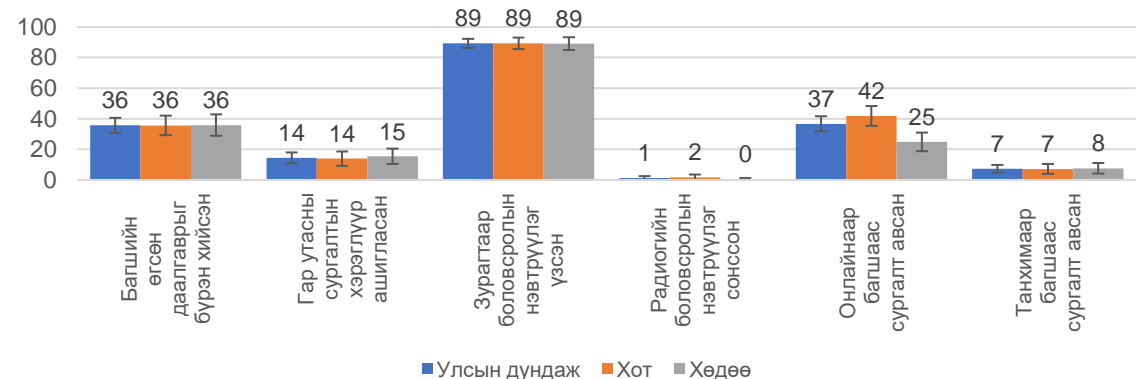
# БОЛОВСРОЛ (1)

- Сургуульд суралцаж байгаа хүүхэдтэй өрхүүдийн 75 хувь нь өнгөрсөн 7 хоногт ямар нэгэн төрлийн сургалтын үйл ажиллагаанд хамрагдсан байна (Судалгааны өмнөх 7 хоног).
  - Хүүхдүүдийн сургалтын үйл ажиллагаанд хамрагдсан хувь ядуурал болон суурьшлын байдлаар ямар нэгэн ялгаагүй байна.
  - Зурагтаар боловсролын сургалт авсан хувь хамгийн өндөр (89 хувь), дараа нь онлайнаар багшаас сургалт авсан (37 хувь) болон багшийн өгсөн даалгаврыг хийсэн (37 хувь) үйл ажиллагаа орж байна.
  - Онлайнаар багшаас сургалт авсан хувь хот, хөдөөгийн хүүхдүүдийн хувьд ялгаатай байна. Хотын өрхийн хүүхдүүдийн 42 хувь онлайнаар багшаас сургалт авсан бол энэ хувь хөдөөгийн өрхийн хүүхдүүдэд 25 хувь байна.
- Сургуульд суралцдаг хүүхэдтэй өрхийн 73 хувь нь хүүхдийнхээ (хүүхдүүдийнхээ) багштай судалгааны өмнөх 7 хоногт холбоо барьсан байна. Ихэвчлэн утсаар (65 хувь) болон фэйсбүүкээр (47 хувь) холбогджээ.

Өнгөрсөн 7 хоногт боловсролын сургалтын үйл ажиллагаанд хамрагдсан хүүхэдтэй өрх, хувиар



Өнгөрсөн долоо хоногт хүүхдийн (хүүхдүүдийн) хамрагдсан боловсролын сургалтын үйл ажиллагааны төрөл, хувиар

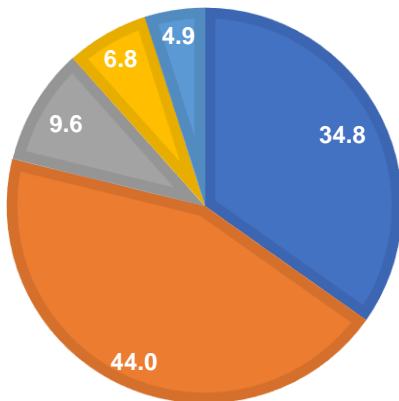




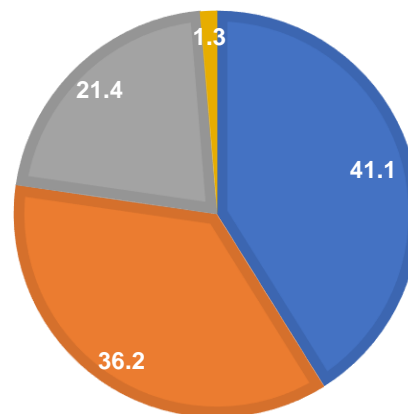
## БОЛОВСРОЛ (2)

- Дийлэнх өрхүүд сургалтын үйл ажиллагааны чанар, хэрэгжилтэд сэтгэл хангалуун байгаа боловч хүүхдүүдэд сургалтын үйл ажиллагаанд нь өрхийн бусад гишүүдийн тусламж хэрэгтэй байсаар байна.
  - Хүүхэд нь боловсролын сургалтын үйл ажиллагаанд хамрагдсан өрхүүдийн 80 орчим хувь нь өнгөрсөн 7 хоногт нэвтрүүлсэн сургалтын үйл ажиллагааны чанар, хэрэгжилтэд сэтгэл хангалуун байна.
  - Өрхүүдийн 41 хувь нь хүүхдийнхээ сургалтын үйл ажиллагаанд өрхийн бусад гишүүд тогтмол тусалсан гэж харин 36 хувь хааяа тусалж байсан гэж хариулжээ.
- Өрхөд байгаа цахим төхөөрөмжөөс шалтгаалан хүүхдүүдийн суралцаж буй байдал ялгаатай байна. Зурагтаар нэвтрүүлж буй боловсролын сургалт нь улс орон даяар түгээмэл хэлбэртэй байгаа бол ядуу, хөдөөгийн өрхүүдийн хүүхдүүд компьютер, таблет, ухаалаг утасны хэрэглээ харьцангуй багатай байна.

Өнгөрсөн 7 хоногт нэвтрүүлсэн сургалтын үйл ажиллагааны чанар, хэрэгжилтийн талаарх сэтгэл ханамж



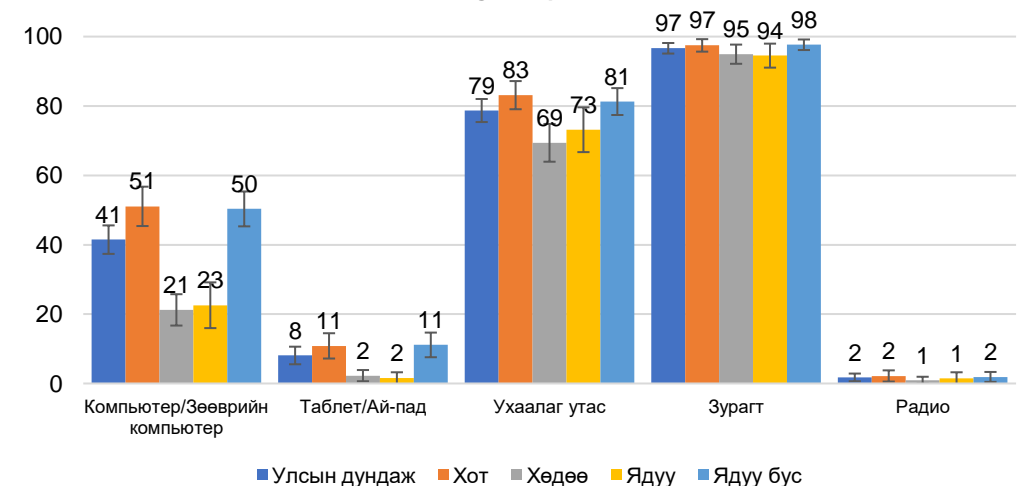
Өнгөрсөн 7 хоногт өрхийн хэн нэг гишүүн хүүхдийнхээ боловсролын сургалтын үйл ажиллагаанд нь тусалсан эсэх



■ Их ■ Дунд зэрэг ■ Бага зэрэг ■ Хангалуун бус ■ Мэдэхгүй

■ Тийм, тогтмол ■ Тийм, хааяа ■ Үгүй ■ Мэдэхгүй

Хүүхэд суралцахад хэрэгтэй цахим төхөөрөмжтэй өрхийн хувь (сургуульд суралцдаг хүүхэдтэй өрхийн хувьд)

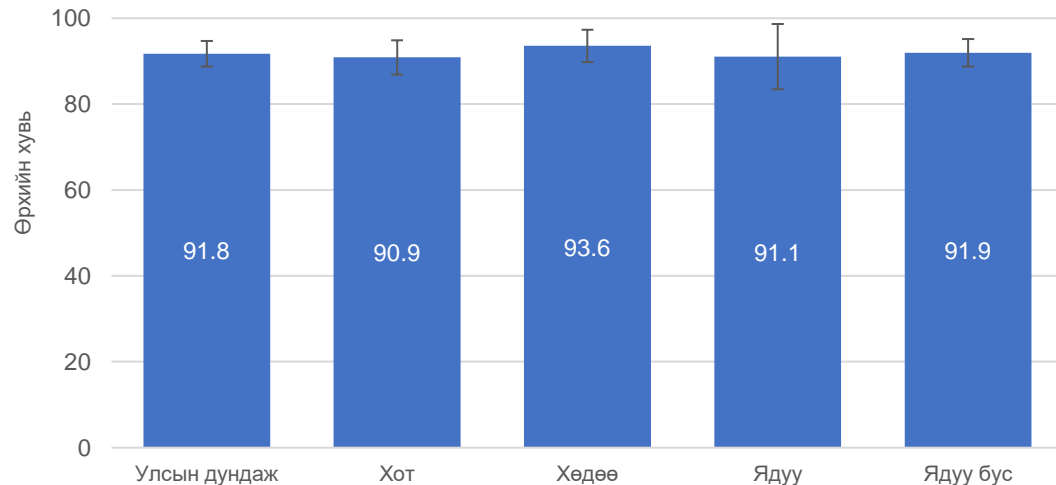




# ЭРҮҮЛ МЭНД, САНХҮҮГИЙН ҮЙЛЧИЛГЭЭНИЙ ХҮРТЭЭМЖ

- Эрүүл мэнд болон санхүүгийн үйлчилгээ авахад өрхүүдэд ямар нэгэн саад бэрхшээл тулгараагүй байна.
  - 2020 оны 1 дүгээр сарын 27-ноос хойш өрхийн гишүүн нь эмчилгээ хийлгэх шаардлагатай болсон өрхүүдийн 90 гаруй хувь нь эмнэлгийн үйлчилгээ хүртэж чаджээ.
  - 2020 оны 1 дүгээр сарын 27-ноос хойш санхүүгийн үйлчилгээ авах шаардлагатай болсон өрхүүдэд ямар нэгэн саад бэрхшээл тулгараагүй байна.

1-р сарын сүүл үеэс хойших эмнэлгийн үйлчилгээний хүртээмж, хувиар (Эмнэлгийн үйлчилгээ шаардлагатай болсон өрхүүдийн хувьд)



1-р сарын сүүл үеэс хойших банк, санхүүгийн үйлчилгээний хүртээмж, хувиар (Санхүүгийн үйлчилгээ шаардлагатай болсон өрхүүдийн хувьд)

