

“КОРОНА ВИРУСНИЙ НӨЛӨӨЛЛИЙГ ТОДОРХОЙЛОХ ӨРХӨД СУУРИЛСАН СУДАЛГАА” – ТАВ ДАХЬ ШАТНЫ ҮР ДҮН

2021 ОНЫ 10 САР

УТСААР МЭДЭЭЛЭЛ ЦУГЛУУЛСАН



ҮНДЭСНИЙ
СТАТИСТИКИЙН
ХОРОО



АЗИЙН ХӨГЖЛИЙН
БАНК

КОРОНА ВИРУСНИЙ НӨЛӨӨЛЛИЙГ ТОДОРХОЙЛОХ ӨРХӨД СУУРИЛСАН СУДАЛГАА

- Корона вирусний өрхөд үзүүлж буй нөлөөг “цаг тухайд нь” хянах зорилгоор Үндэсний Статистикийн Хороо (ҮСХ), Дэлхийн банк (ДБ) хамтран 2020 оны 5-р сараас эхлэн “Коронавирусийн нөлөөллийг тодорхойлох өрхөд суурилсан судалгаа”-г хэд хэдэн үе шаттайгаар зохион байгуулж байна. Энэхүү илтгэлд 2021 оны 6 дугаар сарын 14-нөөс 23-ны хооронд зохион байгуулсан тав дахь шатны үр дүнг нэгтгэн харуулав. Дөрөв, тав дахь шатны судалгааны мэдээлэл цуглуулалтыг Азийн Хөгжлийн Банкны санхүүгийн дэмжлэгтэйгээр зохион байгуулж явууллаа.
 - Тав дахь шатны судалгааны үр дүнг хот, хөдөө болон дөрвөн суурьшил (Улаанбаатар, аймгийн төв, сумын төв, хөдөө)-ийг төлөөлөх чадвартай 1046 өрхийн мэдээлэлд үндэслэн тооцсон.
 - Энэ шатны үр дүнг өмнөх шатны судалгаануудын үр дүнтэй мөн харьцуулж үр дүнг гаргасан. Эхний шатны судалгааг 2020 оны 5 дугаар сарын 22-29, хоёр дахь шатны судалгааг 8 дугаар сарын 31-нээс 9 дүгээр сарын 7-ны өдөр, гурав дахь шатны судалгааг 12 дугаар сарын 3-14-ны хооронд, дөрөв дэх шатны судалгааг 2021 оны 4 сарын 19-нөөс 30 хүртэл зохион байгуулан явуулсан.

СУДАЛГААНЫ ХУГАЦАА БОЛОН ЗАСГИЙН ГАЗРЫН АВЧ ХЭРЭГЖҮҮЛСЭН АРГА ХЭМЖЭЭНИЙ ХАМААРАЛ

Засгийн газрын урьдчилан сэргийлэх арга хэмжээ ба цар тахлын нөхцөл байдал

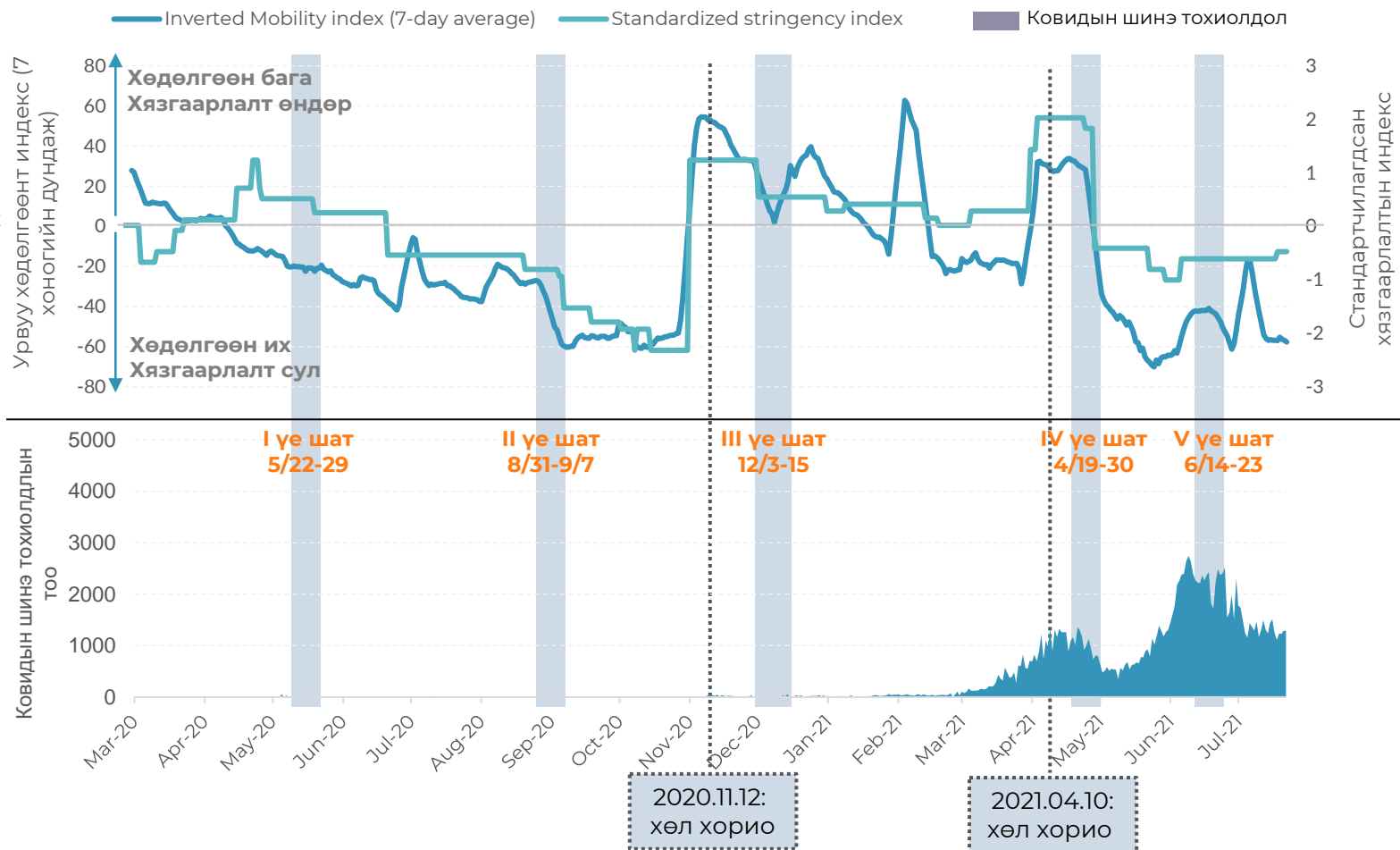
2020

- 1 сар** – БНХАУ-тай харилцдаг хилийн хөдөлгөөнөө хаасан, олон улсын нислэгээ цуцалсан.
- 5 сарын 31** – Бэлэн байдлаа сулруулсан.
- 9 сарын 1** – Сургууль, цэцэрлэг хэвийн ажиллаж эхэлсэн.
- 11 сарын 12** – Ковид-19 халдварыг дотооддоо алдсанаас шалтгаалан бүх нийтийн бэлэн байдлын зэрэгт шилжиж хөл хорио тогтоосон. Бүх нийтийн бэлэн байдлын үеэр зөвшөөрөгдсөн тодорхой тооны байгууллагын үйл ажиллагаанаас бусад бүх үйл ажиллагааг зогсоов.
- 12 сарын 14** – Бүх нийтийн бэлэн байдлыг сулруулсан боловч сургуулиудыг хаах, олон нийтийг хамарсан үйлчилгээг хориглох зэрэг ихэнх хориг арга хэмжээнүүд хэвээр мөрдөгдөж байв.
- 12 сарын 23** – Бүх нийтийн бэлэн байдлын зэрэгт дахин шилжүүлэв.

2021

- 4 сарын 10** – Халдварын тохиолдлын тоо өдөрт 400 (дунджаар) –аас их тохиолдлууд илэрсний дараа ЗГ-аас хамгийн хатуу хөл хорио болох бүх нийтийн бэлэн байдлын зэрэгт шилжүүлэх арга хэмжээг хэрэгжүүлэв.
- 4 сар** – 4 дэх шатны судалгааны үед өдөрт дунджаар 1150 шинэ тохиолдол бүртгэгдэж байв.
- 6 сар** – Дельта хувилбарын тархалтаас шалтгаалан 5 дахь шатны судалгааны үед өдөрт дунджаар 2000 орчим шинэ тохиолдол бүртгэгдэж эхэлсэн.

Засгийн газрын хязгаарлалтын арга хэмжээ болон хүн амын хөдөлгөөний өөрчлөлт, Ковидын тохиолдлын тоог (Stringency индекс) судалгааны үе шатаар харьцуулж авч үзэх нь⁽¹⁾



Тайлбар: (1) Oxford Stringency index гэдэг нь Ковид-19-ийн эсрэг ЗГ-ын авч хэрэгжүүлж буй хязгаарлалтын арга хэмжээний үр нөлөөг харуулдаг. "Гүүгл Ковид-19 Олон нийтийн хөдөлгөөний тайлан"-д үндэслэсэн хөдөлгөөнт байдлын индекс нь хүмүүсийн хүнсний дэлгүүр, эмийн сан, амралтын газар, цэцэрлэгт хүрээлэн, автомашины зогсоол, нийтийн тээврийн зогсоол болон ажлын байрандаа зарцуулсан дундаж хугацааны өөрчлөлтийг суурь үетэй харьцуулан (2020 оны 1 дүгээр сар) харуулдаг. Зураг дээр хөдөлгөөнт байдлын индексийг урвуугаар харуулсан тул өндөр утгууд нь бага хөдөлгөөнийг илтгэнэ. Хязгаарлалтын индекс тэг нь хугацааны дунжийг харуулахаар стандарчиглагдсан.

Үндсэн үр дүн (1)

Эмэгтэйчүүд болон орлого багатай, ядуу ажиллагчид ажлаа зогсоох нь 4-өөс 6 сарын хооронд бага зэрэг нэмэгдэх хандлагатай байжээ.

- Цар тахлаас өмнө ажил эрхэлж байсан хүмүүсийн 37 хувь 5 дахь шатны судалгааны үед ажил эрхлээгүй байсан ба 4 дэх шатны судалгааны үеийнхээс 6 нэгж хувиар нэмэгдсэн байна.
- 4 болон 5-р шатны судалгаа хооронд эмэгтэйчүүд ажиллахаа зогсоосон нь 10 нэгж хувиар нэмэгдэж 42 хувь хүрсэн бол, эрэгтэйчүүдийн хувьд мэдэгдэхүйц өөрчлөлт гараагүй байна (27 хувь). 5-р шатанд ажил эрхлээгүй байгаа эмэгтэйчүүдийн 70-аас илүү хувь нь эргэж орох ажил байхгүй гэж хариулсан нь тэднийг урт хугацаанд эсвэл бүрмөсөн ажлаа алдсаныг илэрхийлж байна.
- Хамгийн бага хэрэглээтэй 40 хувийн ажиллагчдын ажиллахаа зогсоох магадлал хамгийн их хэрэглээтэй 60 хувийн ажиллагчдаас 10 нэгж хувиар илүү байгаа нь амьжиргааны ялгаатай бүлгүүдэд хөдөлмөр эрхлэлтээ сэргээх тэгш боломж алдагдсаныг илэрхийлж байна.
- Хөдөө аж ахуй болон үйлдвэрлэлийн салбарын ажиллагчдын хөдөлмөр эрхлэлт 4-өөс 5 дахь шатны хооронд үргэлжлэн сайжирсан байдал ажиглагдсан. Харин үйлчилгээний салбарын ажиллагчдын хөдөлмөр эрхлэлт 4 дэх шатанд нэмэгдсэн боловч 5 дахь шатанд буурсан байна.
- **4-өөс 5 дахь шатны хооронд ХАА-н бус бизнесүүд нээгдэж үйл ажиллагаагаа явуулж эхэлсэн нь бизнесийн орлого сэргэх хандлагатай байгааг илэрхийлж байна.**
 - 4-өөс 5 дахь шатны хооронд үйл ажиллагаа нь хэвийн ажиллаж байгаа бизнес эрхэлдэг өрхүүдийн эзлэх хувь 18-аас 65 хувь болж нэмэгдсэн байна.
 - 5 дахь шатанд бизнесийн орлого өмнөх 9-р сараас (2 дахь шат) хойш хамгийн их сэргэлтийг үзсэн ба бизнес эрхлэгч 10 өрх тутмын 3 нь цар тахлын өмнөх үетэй ойролцоо буюу илүү орлого олсон гэж мэдээлсэн. Энэ нь 3 дахь (2020 оны 12 сар) ба 4 дэх (2021 оны 4 сар) шатны судалгааны үеэс хоёр дахин нэмэгдсэн байна.
 - Бизнес эрхлэгч 10 өрх тутмын 7 нь цар тахлын өмнөх үетэй харьцуулахад орлогын алдагдал амссаар байгаа ч алдагдлын хэмжээ буурах хандлагатай байна.

Үндсэн үр дүн (2)

- **Хэдийгээр 5 дахь шатанд хөдөө аж ахуй эрхлэгч өрхүүдийн орлого нэмэгдсээр байгаа ч аж ахуй эрхлэх орцын үнийн өсөлт малчид, тариаланчдын санааг зовоосоор байна.**
 - 5 дахь шатанд малчин, тариаланч 4 өрх тутмын 1-ынх нь орлого нь нэмэгдсэн ба 2 өрх тутмын 1 нь өнгөрсөн оны мөн үетэй ойролцоо орлоготой байв.
 - Өрхүүдийн ХАА-н орлого үргэлжлэн нэмэгдэж байгаа хэдий ч 5 дахь шатанд ХАА эрхлэгч өрхүүдийн 70 хувь нь бордоо, тэжээлийн үнэ өмнөх жилийнхээс нэмэгдсэн гэжээ.
- **Өрхүүдийн нийт орлого 4-өөс 6-р сарын хооронд сэргэсэн боловч 10 өрх тутмын 3 нь цар тахлын өмнөх үеэсээ бага орлого олсон хэвээр байна.**
 - Орлого нь өмнөх судалгааны үеэс буурсан гэж хариулсан өрхийн эзлэх хувь 4-өөс 5 дахь шатны хооронд 33-аас 20 хувь болж сайжирсан шинж тэмдэг байгаа боловч өрхүүдийн 30 орчим хувь нь орлого нь цар тахлын өмнөхтэй харьцуулахад бага, хямралтай хэвээр байгаа гэжээ.
- **Ядуу өрхүүд хүнсний бус хэрэглээгээ танах замаар хямралыг даван туулах аргыг илүү хэрэглэж байгаа нь өрхийн амьжиргаанд урт хугацаандаа хоруу нөлөөтэй байж болох эрсдэл үүсгэж байна.**
 - Хүнсний хэрэглээний үнийн индексийн өсөлт (өмнөх оны мөн үетэй харьцуулсан) 4-р сард 12 хувь болж цойлсон ба 5 дахь шатны үед 13 хувь байгаа бөгөөд 4 ба 5 дахь шатны хооронд цочролд өртсөн өрхийн эзлэх хувь 75-аас 80 хувьд (ихэвчлэн хүнсний бүтээгдэхүүний үнийн өсөлтөөс үүдэлтэй) хүрсэн байна.
 - Ядуу өрхүүд ядуу бус өрхүүдтэй харьцуулахад хүнсний бус хэрэглээгээ танах нь их, өр тавих, өмч хөрөнгөө худалдах зэрэг хоруу аргыг хэрэглэх магадлал илүү байна. Ийм аргаар даван туулснаар өрхийн ирээдүйн амьжиргаанд сөрөг нөлөөтэй байх магадлалтай.

Үндсэн үр дүн (3)

- **Хүүхдийн мөнгө хөтөлбөр өрхийн орлого алдагдлын хямралыг зөөлрүүлэхэд ихээхэн хувь нэмэр болсоор ирсэн бөгөөд ядуу өрхүүд хоол, хүнсний зүйл худалдан авахад шууд зарцуулдаг бол ядуу бус өрхүүдийн тэн хагас нь хадгалдаг байна.**
 - Хүүхдийн мөнгө авсан өрхүүдийн 90 хувь нь тус хөтөлбөр хямралыг зөөллөхөд бүрэн буюу хэсэгчлэн тус болсон гэжээ.
 - Ядуу өрхүүдийн 73 хувь нь хүүхдийн мөнгийг ойрын хугацаанд хоол, хүнс авахад зарцуулахаар төлөвлөсөн байсан бол ядуу бус өрхүүдийн тэн хагас нь хожим хэрэглэхээр хадгална гэж хариулсан байв.
 - Өрхүүдийн 70 хувь нь цар тахлын үед ЗГ-аас хэрэгжүүлсэн нийгмийн хамгааллын арга хэмжээ, тусламж хэрэгтэй хүмүүстээ хүрсэн гэж үзжээ.
- **Ядуу болон цар тахлын нөлөөнд өртсөн өрхүүд хангалттай, эрүүл, олон төрлийн хүнс хэрэглэх боломж багатай байна.**
 - Ядуу болон цар тахлын улмаас орлого алдсан өрхүүдийн хүнсний баталгаат байдлын алдагдал орлого алдагдалгүй өрхүүдээс 8-26 нэгж хувиар илүү байгаа нь урт хугацаандаа эдгээр өрхүүдийн хүүхдүүд хоол тэжээлийн дутагдалд өртөх болон бүтээмж буурах зэрэг эрсдэлийг нэмэгдүүлэх юм.
- **Дельта хувилбарын тархалтын үед эмчилгээ хийлгэх шаардлага гарсан 5 өрх тутмын 1 нь эмчилгээ, үйлчилгээ авч чадаагүй байна.**
 - Эрүүл мэндийн үйлчилгээний хүртээмжийн хот, хөдөөгийн ялгаа 4-р сараас хойш багассан ч өрхүүдийн 19 хувь нь яаралтай эмчилгээ, үйлчилгээ авч чадаагүй нь голчлон ковидын халдвар авахаас болгоомжилсон, эмнэлгийн хүрэлцээ, хүчин чадал хангалтгүйгээс шалтгаалсан байна.
- **Зээлтэй 4 өрх тутмын 1 нь 4-р сараас хойш зээлийн эргэн төлөлтөө хугацаанд нь хийж чадаагүй байна.**
 - Зээлтэй ядуу өрхүүд зээлийн эргэн төлөлтөө хугацаандаа төлж чадахгүй байх нь ядуу бус өрхүүдээс 5 нэгж хувиар их байна.



Судалгааны танилцуулга (тав дахь шатны мэдээлэл цуглуулалт)

- **Мэдээлэл цуглуулалтын хугацаа (тав дахь шат):** 2021 оны 6-р сарын 14-23
- **Түүврийн хүрээ:** 2018 оны өрхийн нийгэм эдийн засгийн судалгааны дэд түүвэр (ӨНЭЗС)
- **Түүврийн хэмжээ, хамрагдалтын хувь:** 1046 өрх, 96.4 хувь (дөрөв дэх шатны судалгаанд хамрагдсан 1085 өрхөөс)
- **Судалгаа авсан дундаж хугацаа :** 14.0 мин
- **Төлөөлөх түвшин:** Улс, хот/хөдөө, суурьшил (УБ/аймгийн төв/сумын төв/хөдөө)
- **Мэдээлэл цуглуулах арга:** Компьютерын тусламжтайгаар утсаар ярилцлага авах (CATI)
- **Түүврийн жин:** К.Химелейн (2014)¹ аргачлалын дагуу судалгааны түүврийн жинг тооцсон.

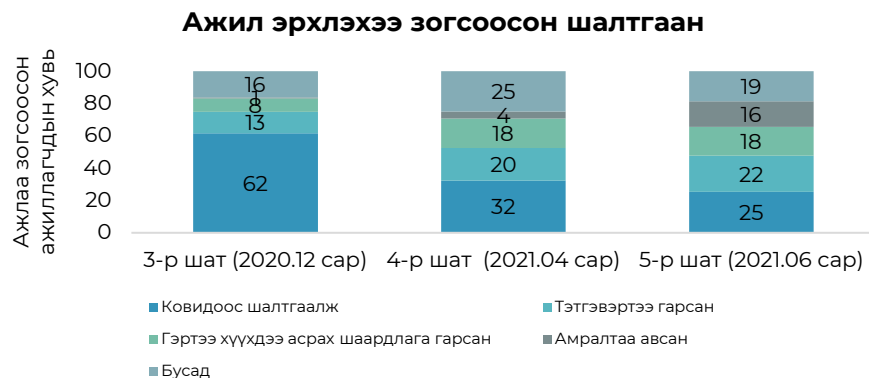
	I	II	III	IV	V
Мэдээлэл цуглуулсан хугацаа	2020 оны 5 сарын 22 - 29	2020 оны 8 сарын 31 – 9 сарын 7	2020 оны 12 сарын 3 - 15	2021 оны 4 сарын 19 - 30	2021 оны 6 сарын 14 - 23
Судалгаанд хамрагдсан хүний тоо	1333 өрх	1212 өрх	1147 өрх	1085 өрх	1046 өрх
Хамрагдалтын хувь	66.7 хувь (ӨНЭЗС-нд 2018 онд хамрагдсан өрхүүдээс дэд түүвэр хийсэн 2000 өрхөөс)	90.9 хувь (Эхний шатны судалгаанд хамрагдсан 1333 өрхөөс)	94.6 хувь (Хоёр дахь шатны судалгаанд хамрагдсан 1212 өрхөөс)	94.6 хувь (Гурав дахь шатны судалгаанд хамрагдсан 1147 өрхөөс)	96.4 хувь (Дөрөв дэх шатны судалгаанд хамрагдсан 1085 өрхөөс)



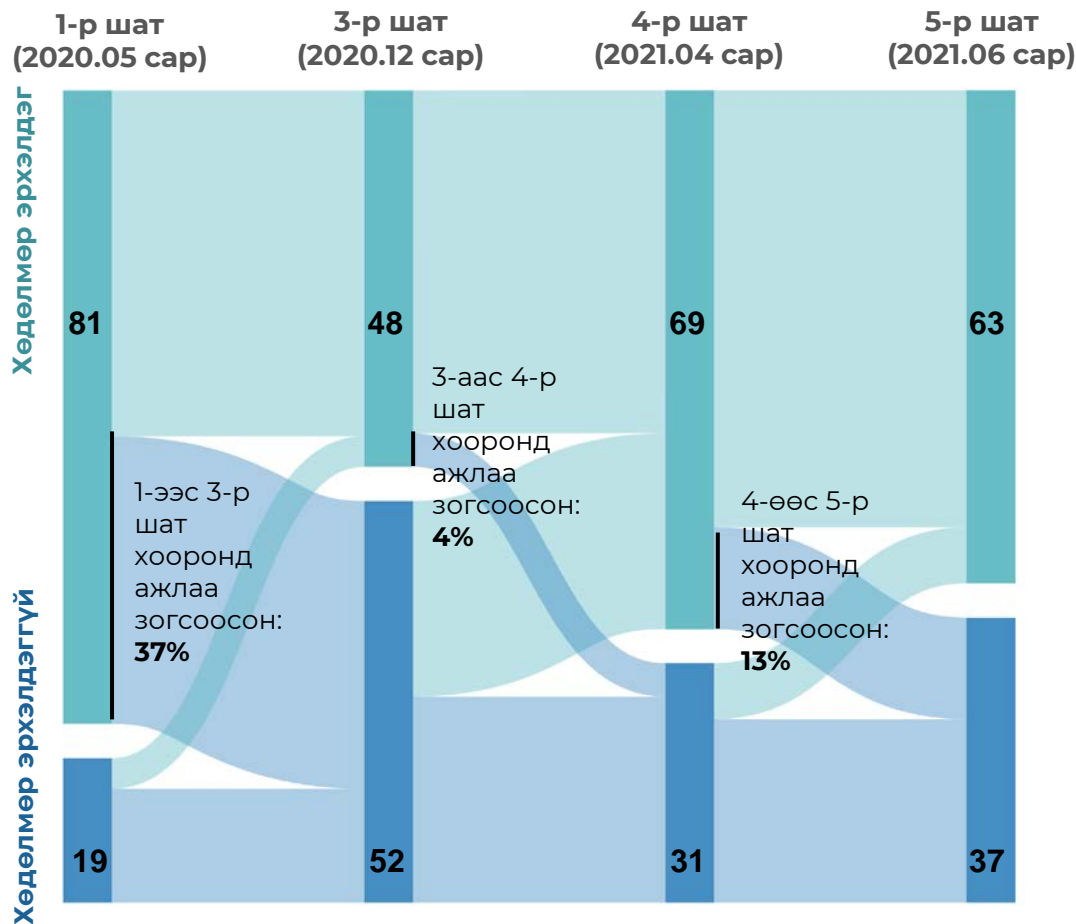
Хөдөлмөр эрхлэлт: Цар тахлын үеийн ажил зогсолт (1)

Ажлаа зогсоосон байдал⁽¹⁾ 2021 оны 4-өөс 6 сарын хооронд бага зэрэг нэмэгдсэн ч ковидын шалтгаантай ажил зогсолт хугацааны явцад буурсан байна.

- Ажил зогсолт нэмэгдсэн байна.
 - Цар тахлаас өмнө ажил эрхэлж байсан хүмүүсийн 37 хувь 5 дахь шатны судалгааны үед ажил эрхлээгүй байсан нь 4 дэх шатны судалгааны үеийнхээс 6 нэгж хувиар нэмэгдсэн байна.
 - 4 дэх шатанд ажил эрхэлж байсан хүмүүсийн 13 хувь нь 5 дахь шатанд ажил хийхээ больсон байв.
- Ковидын хязгаарлалт ба өвчлөлөөс шалтгаалсан ажил зогсолт нь хугацааны явцад буурсан байна.
 - 5 дахь шатанд ажлаа зогсоосон хүмүүсийн 25 хувь нь Ковидоос шалтгаалсан хязгаарлалт, өвчлөл, хөл хориотой холбоотой байв. (3 дахь шатанд 62 хувь, 4 дэх шатанд 32 хувь)
 - Амралтаа аван ажлаа зогсоосон хариулагч нэмэгдсэн байна. (4 дэх шатанд 4 хувь, 5 дахь шатанд 16 хувь)
 - Тэтгэвэртээ гарсан (20-оос 22 хувь) болон гэртээ хүүхдээ асрах шаардлагатай болсон (18 хувь) шалтгаанаар ажил эрхлэхээ больсон хүмүүс 4 ба 5 дахь шатанд нэмэгдсэн нь цар тахлаас шалтгаалсан байж болзошгүй юм.



1-ээс 5 дахь шатны хоорондох хөдөлмөр эрхлэлтийн өөрчлөлт (Цар тахлаас өмнө хөдөлмөр эрхэлж байсан хүн амын хувьд тооцсон)



Тайлбар: (1) Энэ судалгаанд ашигласан “Ажил зогсолт” гэсэн ойлголтод судалгааны өмнөх шатуудад эсвэл цар тахлаас өмнө ажил эрхэлж байсан боловч тухайн судалгаа явагдахын өмнөх 7 хоногт байнгын болон түр зуурын шалтгаанаар хөдөлмөр эрхлээгүй хүмүүс багтана.

(2) Цар тахлаас өмнө ажил эрхэлж байсан хариулагчдын мэдээллийг үндэслэн үе шат бүрд ижилхэн оролцогчдын хувьд тооцсон болно. (Нийт=656).

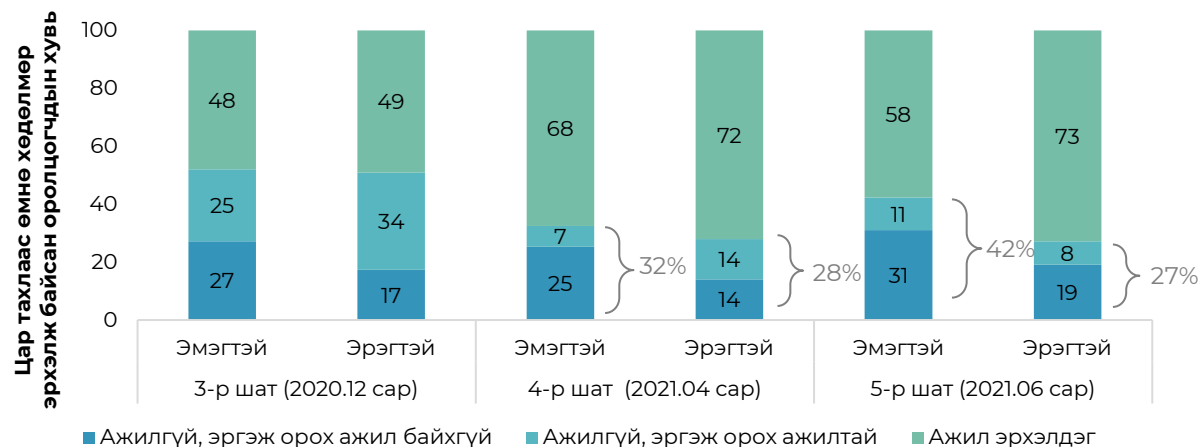


Хөдөлмөр эрхлэлт: Цар тахлын үеийн ажил зогсолт (2)

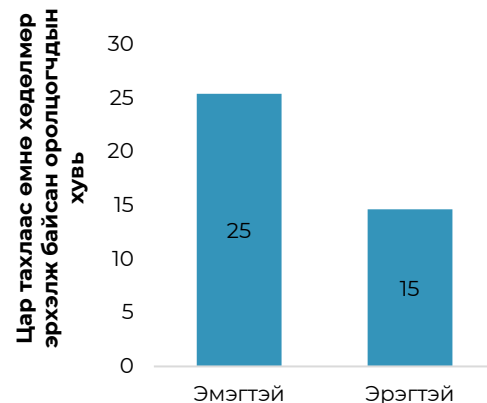
Эмэгтэйчүүд ажлаа урт хугацаагаар буюу бүрэн зогсоох магадлал эрэгтэйчүүдийнхээс илүү байна.

- 5-р шатны судалгаагаар эмэгтэйчүүд ажлаа зогсоох магадлал эрэгтэйчүүдийнхээс илүү байв.
 - Цар тахлаас өмнө ажил эрхэлж байсан хүмүүсээс эмэгтэйчүүдийн 42 хувь, эрэгтэйчүүдийн 27 хувь нь 5-р шатны судалгааны үед ажиллахаа зогсоосон байжээ.
 - 4 болон 5-р шатны судалгаа хооронд эмэгтэйчүүд ажиллахаа зогсоосон нь 10 нэгж хувиар өссөн бол, эрэгтэйчүүдийн хувьд өөрчлөлтгүй байна. 5-р шатанд ажил эрхлээгүй байгаа эмэгтэйчүүдийн 70-аас илүү хувь нь эргэж орох ажил байхгүй гэж хариулсан нь тэднийг бүр мөсөн ажлаа алдах эрсдэлтэй байгааг илэрхийлж байна.
 - Энэ үр дүн нь “Эмэгтэйчүүдийн хөдөлмөр эрхлэлтийн оролцооны түвшин сүүлийн 15 жил дэх хамгийн доод түвшинд хүрсэн буюу 50 хувиас доош болж буурсан” гэсэн ажиллах хүчний судалгааны үр дүнтэй нийцэж байгаа юм.
- Энэ хандлага нь эмэгтэйчүүдийн ажлын байрны баталгаа муу, ар гэрийн үүрэг хариуцлага өндөр байдагтай холбоотой байж болох юм.
 - Эмэгтэйчүүд ажилдаа эргэж орох магадлал эрэгтэйчүүдийнхээс илт доогуур байна. (3-р шатанд 26 хувиар бага, 4-р шатанд 48 хувиар бага байсан)
 - 5-р шатанд ажил эрхлэхээ зогсоосон байсан эмэгтэйчүүдийн 22 хувь нь үндсэн шалтгаанаа гэртээ хүүхдээ асрах шаардлага гарсан гэж тайлбарласан бол эрэгтэйчүүдийн 7 хувь нь дээрх шалтгаанаар хариулжээ.

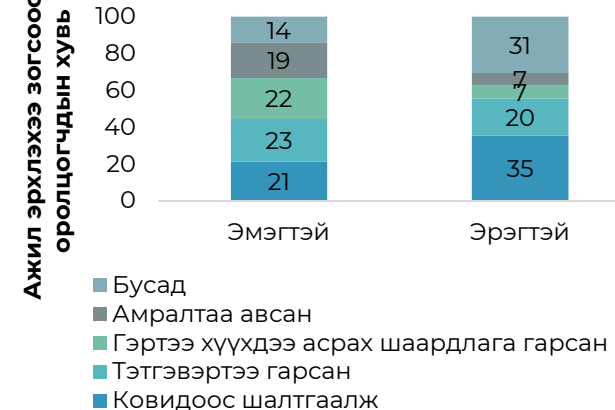
Хөдөлмөр эрхлэлтийн байдал, хүйсээр



3-р шатнаас хойш ажил хийгээгүй (3-аас 5-р шат)



Ажил эрхлэхээ зогсоосон шалтгаан, хүйсээр (5-р шат)



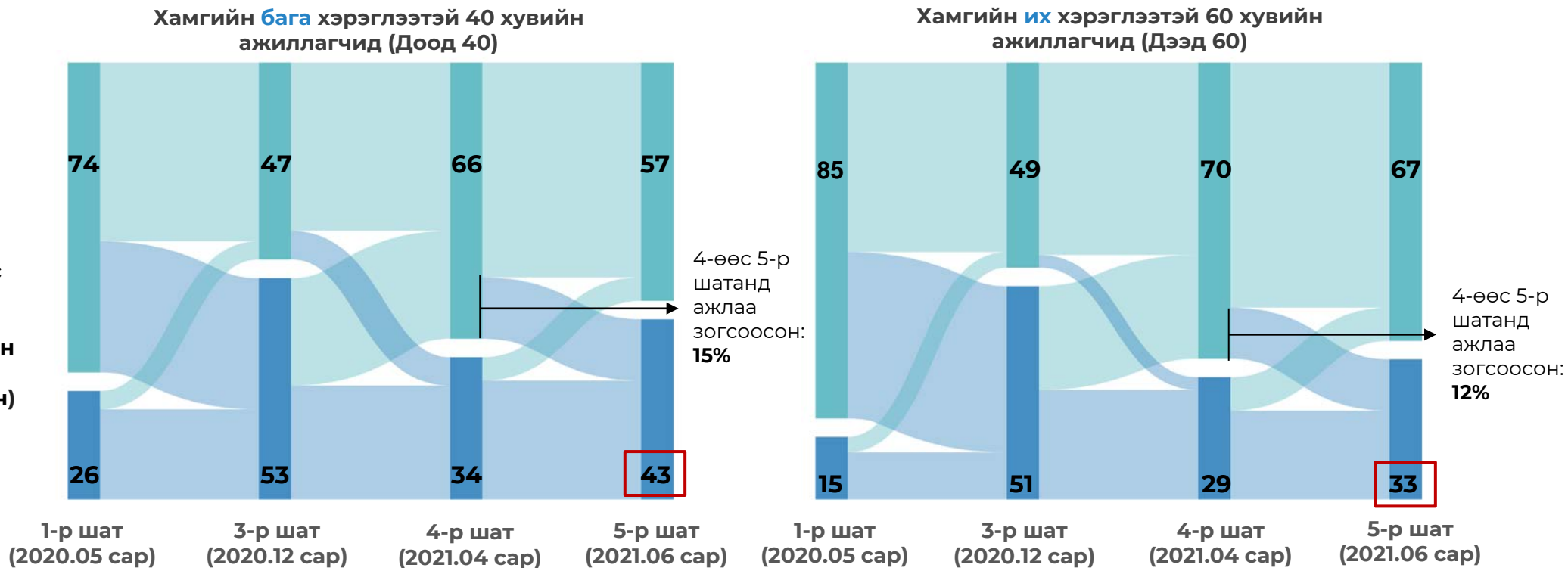


Хөдөлмөр эрхлэлт: Цар тахлын үеийн ажил зогсолт (3)

5 дахь шатны судалгааны үр дүнгээс харахад хамгийн бага хэрэглээтэй 40 хувийн ажиллагчдын ажиллахаа зогсоох магадлал илүү байгаа нь ажилдаа эргэн орох боломж амьжиргааны түвшнээр ялгаатай байгааг харуулж байна.

- Хамгийн бага хэрэглээтэй 40 хувийн ажиллагчдын ажиллахаа зогсоох магадлал хамгийн их хэрэглээтэй 60 хувийн ажиллагчдаас 29 хувиар илүү байна. (10 нэгж хувь)
- 4-өөс 5 дахь шатны хооронд хамгийн бага хэрэглээтэй 40 хувийн ажиллагчид ажлаа зогсоосон нь 27 хувиар, хамгийн их хэрэглээтэй 60 хувийн ажиллагчид ажлаа зогсоосон нь 15 хувиар нэмэгдсэн байна.
- Хамгийн бага хэрэглээтэй 20 хувь ба хамгийн их хэрэглээтэй 80 хувийн ажиллагчдын ялгаатай байдал илүү их байна. Хамгийн ядуу (хамгийн бага хэрэглээтэй 20 хувийн ажиллагчид) ажилчид эргэж орох ажилтай байх магадлал нэн бага байна. 5 дахь шатанд хамгийн бага хэрэглээтэй 20 хувийн ажиллагчид 3 дахь шатнаас хойш ажлаас гарсан байх магадлал 70 хувиар илүү, эргэж орох ажилгүй байх магадлал нь 64 хувь илүү байна.

1-ээс 5 дахь шатны хоорондох хөдөлмөр эрхлэлтийн өөрчлөлт (Цар тахлаас өмнө хөдөлмөр эрхэлж байсан хүн амын хувьд тооцсон)





Хөдөлмөр эрхлэлт: Цар тахлын үеийн ажил зогсолт (4)

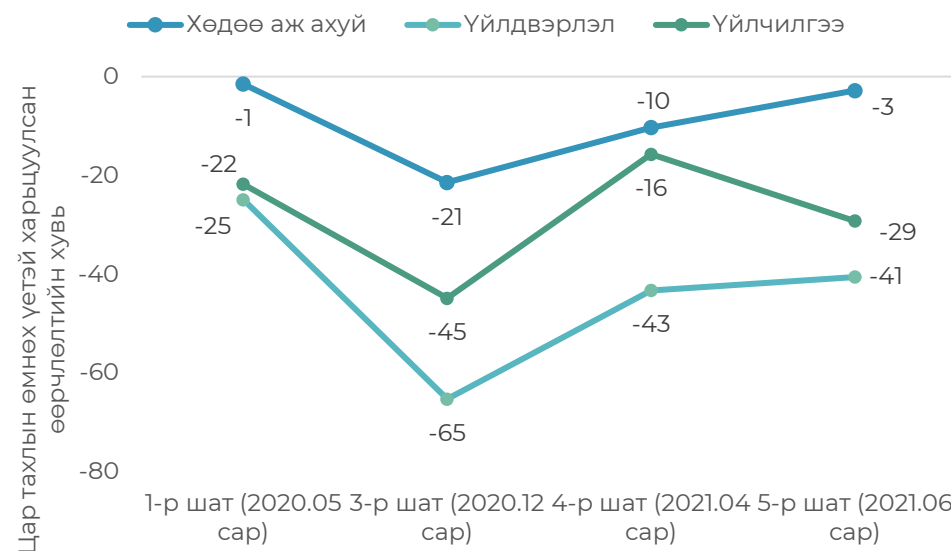
Хөдөө аж ахуй болон үйлдвэрлэлийн салбарын ажиллагчдын хөдөлмөр эрхлэлт 4-өөс 5 дахь шатны хооронд үргэлжлэн сайжирсан байдал ажиглагдсан.

- Хөдөө аж ахуйн салбарын ажиллагчдын хөдөлмөр эрхлэлт 4-өөс 5 дахь шатны хооронд 7 нэгж хувиар нэмэгдсэн ба 5-р шатанд бараг цар тахлын өмнөх түвшинд хүрсэн байна.
- Үйлдвэрлэлийн салбарын хөдөлмөр эрхлэлт 4-өөс 5 дахь шатны хооронд маш бага хэмжээгээр өсжээ. (2 нэгж хувиар)

Харин үйлчилгээний салбарын ажиллагчдын хөдөлмөр эрхлэлт 4 дэх шатанд нэмэгдсэн боловч 5 дахь шатанд буурсан байна.

- 5 дахь шатанд, үйлчилгээний салбар дахь хөдөлмөр эрхлэлт цар тахлын өмнөх үеэс 29 хувиар бага, 4 дэх шатнаас хойш 13 нэгж хувиар буурсан байна.
- 4-өөс 5 дахь шатны хооронд санхүү, боловсрол, эрүүл мэнд гэх зэрэг үйлчилгээний салбарууд дахь хөдөлмөр эрхлэлт буурсан, харин тээвэр, төрийн захиргаа зэрэг салбаруудад өөрчлөлт бага байна.
- Үйлчилгээний салбарын ажиллагчдын ээлжийн амралтаа авдаг хугацаа 5 дахь шатны судалгааны үед таарсан нь хөдөлмөр эрхлэлт буурсан байдлыг зарим талаар тайлбарлаж болох хэдий ч бүгдийг энэ шалтгаанаар тайлбарлах боломжгүй юм.
 - Хэрэв амралтаа авсан ажиллагчдыг ажилгүй гэж тооцохгүй бол энэ шатны судалгааны үед үйлчилгээний салбарын ажил эрхлэлт цар тахлын өмнөх үеэс 22 хувиар бага байв.

Цар тахлын өмнөх үетэй харьцуулсан ажиллагчдын тооны өөрчлөлтийн хувь



Тайлбар: Хувь тус бүр нь тухайн салбарын ажиллагчдын тоо цар тахлын өмнөх үетэй харьцуулахад хэдэн хувиар өөрчлөгдсөнийг илэрхийлнэ. Цар тахлаас өмнө ажил эрхэлж байсан хариулагчдын мэдээллийг үндэслэн үе шат бүрд ижилхэн оролцогчдын хувьд тооцсон болно.



Хөдөлмөр эрхлэлт: Цар тахлын үеийн ажил зогсолт (5)

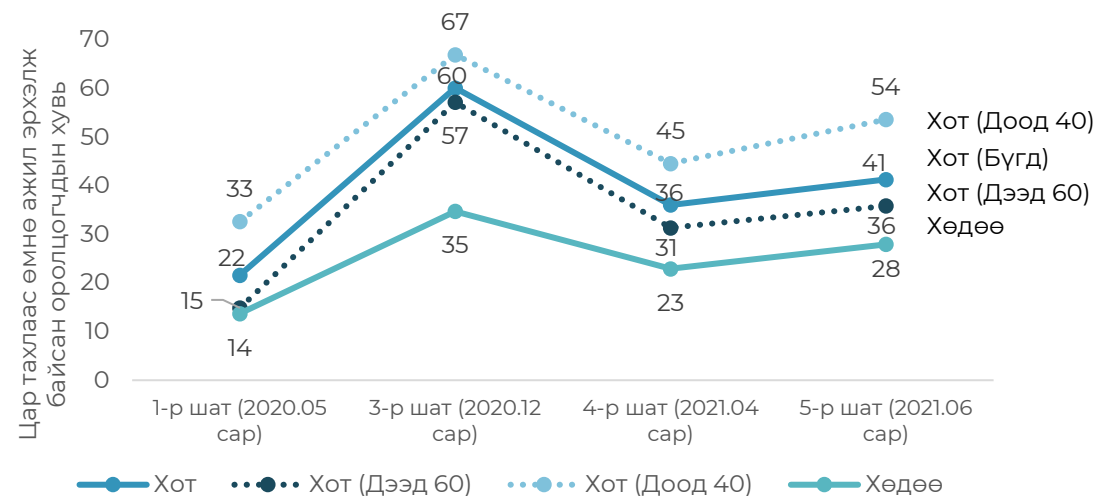
Ажлаа зогсоосон байдал 4-өөс 5 дахь шатны хооронд хот, хөдөөд адилхан нэмэгдсэн хэдий ч, 5 дахь шатанд хотын ажиллагчид ялангуяа хамгийн бага хэрэглээтэй 40 хувийн ажиллагчид ажилгүй үлдэх магадлал өндөр хэвээр байна.

- Хотын ажиллагчдын ажилгүй байх магадлал 13 нэгж хувиар хөдөөгийн ажиллагчдаас илүү байгаа нь 4 дэх шатны судалгааны хандлагатай ижил байна.
- 4-өөс 5 дахь шатны хооронд үйлчилгээний салбарын хөдөлмөр эрхлэлт буурсан нь 5 дахь шатанд хотын ажил зогсолт нэмэгдэхэд нөлөөлсөн байна.
- 5 дахь шатанд, хотын хамгийн бага хэрэглээтэй 40 хувийн ажиллагчдын ажилт зогсолт бараг 10 нэгж хувиар өсөж 54 хувь болсон нь хамгийн их хэрэглээтэй 60 хувиас 18 нэгж хувиар өндөр байна.

Хот, суурины ажиллагчид урт хугацаагаар буюу бүрмөсөн ажлаа алдах магадлал илүү байна.

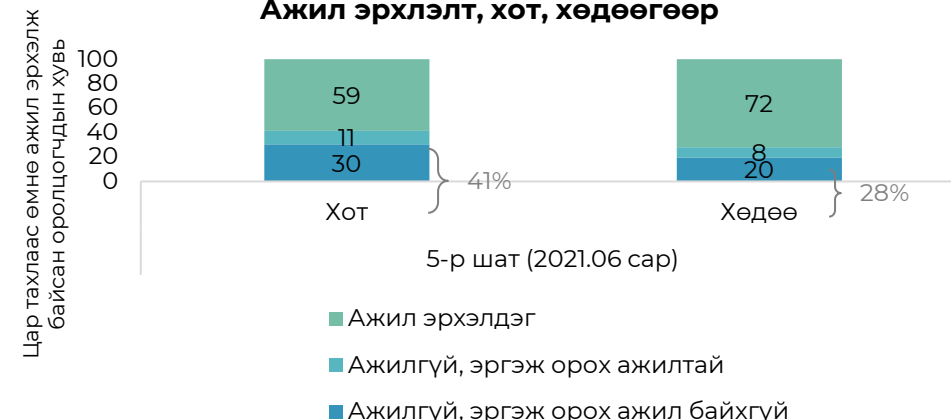
- 5 дахь шатанд цар тахлаас өмнө ажил эрхэлж байсан хотын ажиллагчдын 30 хувь нь эргэж орох ажилгүй байгаа нь хөдөөгийн ажиллагчдаас 10 нэгж хувиар илүү байна.

Ажил зогсолт, хот, хөдөөгөөр



Тайлбар: Цэг тус бүр нь цар тахлын өмнөх үед ажил эрхэлж байсан боловч судалгааны үе шатуудад ажил эрхлэхээ больсон хүмүүсийн хувийг илэрхийлнэ.

Ажил эрхлэлт, хот, хөдөөгөөр



Тайлбар: Цар тахлаас өмнө ажил эрхэлж байсан хариулагчдын мэдээллийг үндэслэн үе шат бүрд ижилхэн оролцогчдын хувьд тооцсон болно.



Хөдөлмөр эрхлэлт: Өрхийн бизнес (1)

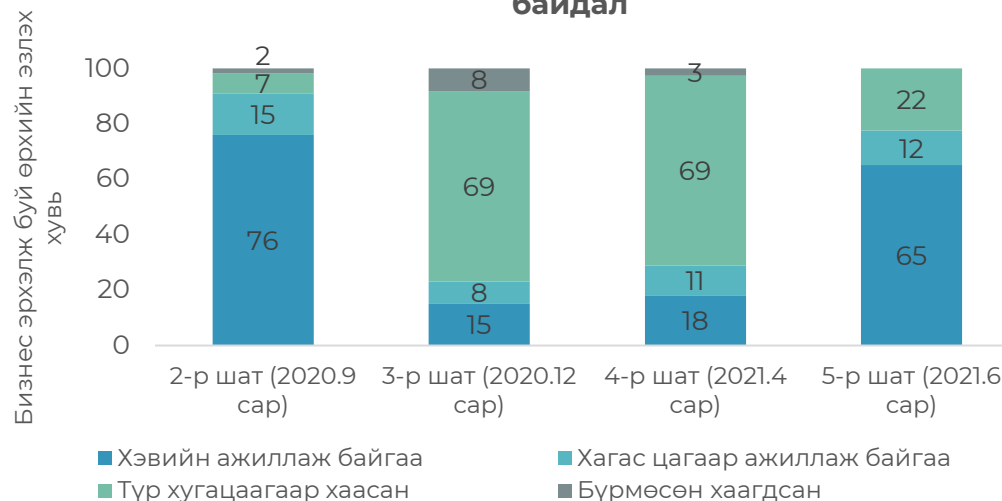
4-өөс 5 дахь шатны хооронд өрхийн бизнесийн үйл ажиллагаанд мэдэгдэхүйц сэргэлт гарсан байна.

- 4-өөс 5 дахь шатны хооронд үйл ажиллагаа нь хэвийн ажиллаж байгаа бизнес эрхэлдэг өрхүүдийн эзлэх хувь 18-аас 65 хувь болж нэмэгдсэн байна.
- 4-өөс 5 дахь шатны хооронд тээвэр болон барилгын салбарын сэргэлт хамгийн өндөр байна.
- 5-р шатны судалгааны дүнгээр бизнесийн үйл ажиллагаагаа түр хаасан өрхийн хувь 69-өөс 22 хувь болж буурсан ба судалгаа зохион байгуулж байх хугацаанд бүрмөсөн үйл ажиллагаагаа зогсоосон өрх байхгүй байв.
- Хагас цагаар ажиллаж байгаа болон түр үйл ажиллагаагаа зогсоосон бизнес эрхлэгчдийн 75 хувь нь Ковид цар тахлаас шалтгаалж үйл ажиллагаагаа хэвийн явуулж чадахгүй байгаа гэж хариулжээ.

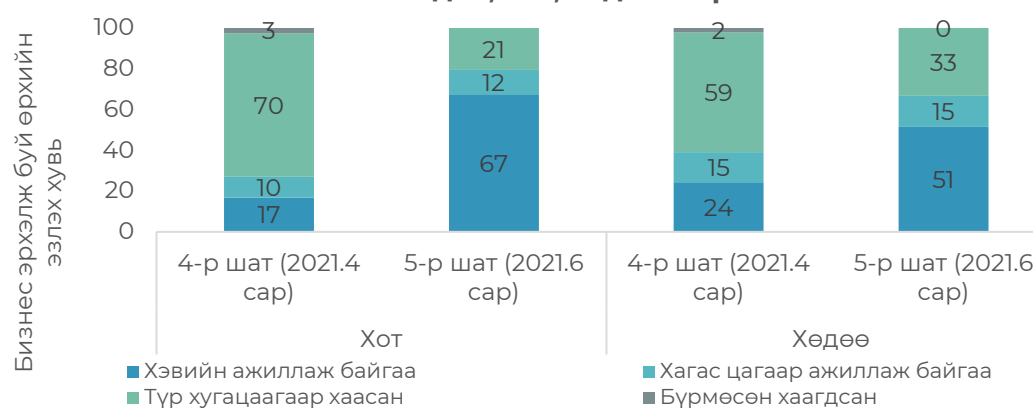
4-өөс 5 дахь шатны хооронд бизнесийн үйл ажиллагааны сэргэлт хотод хөдөөгөөс илүү байна.

- 4 дэх шаттай харьцуулахад 5 дахь шатанд хотод бараг 4 дахин их бизнес нээгдсэн байна. (17 хувь ба 67 хувь)
- 4 дэх шаттай харьцуулахад 5 дахь шатанд 2 дахин их хөдөөгийн бизнес нээгдсэн байна. (24 хувь ба 51 хувь)
- 5 дахь шатанд, хот суурины бизнесүүдийн гуравны хоёр орчим нь, харин хөдөөгийн бизнесүүдийн тэн хагас орчим нь хэвийн ажиллаж байсан байна.

ХАА-н бус бизнесийн үйл ажиллагаа эрхлэлтийн байдал



ХАА-н бус бизнесийн үйл ажиллагаа эрхлэлтийн байдал, хот, хөдөөгөөр



Тайлбар: 4 дэх шатанд ХАА-н бус бизнес эрхэлж байсан өрхүүдийн 4 хувь нь 5 дахь шатанд бизнесээ эрхлэхээ больсон байсан. Энэ нь ухралт боловч өөр 3 хувь нь 4 дэх шатанд эрхлээгүй боловч 5 дахь шатанд бизнес эрхэлж байна гэж мэдээлсэн.

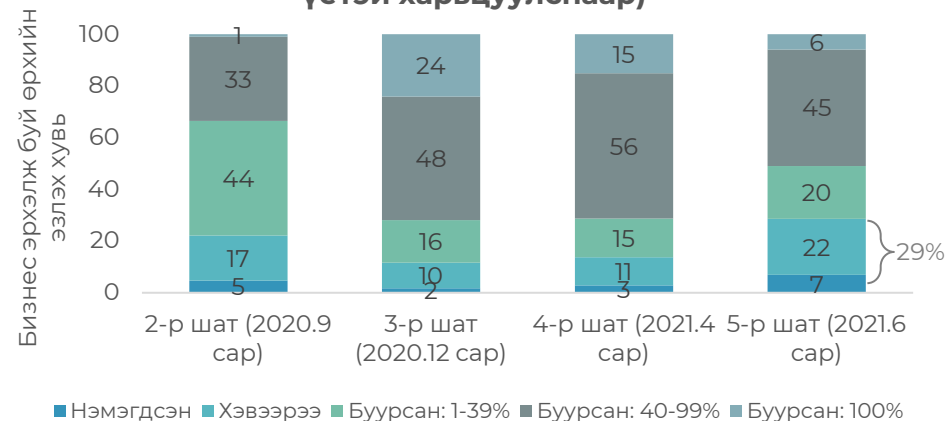


Хөдөлмөр эрхлэлт: Өрхийн бизнес (2)

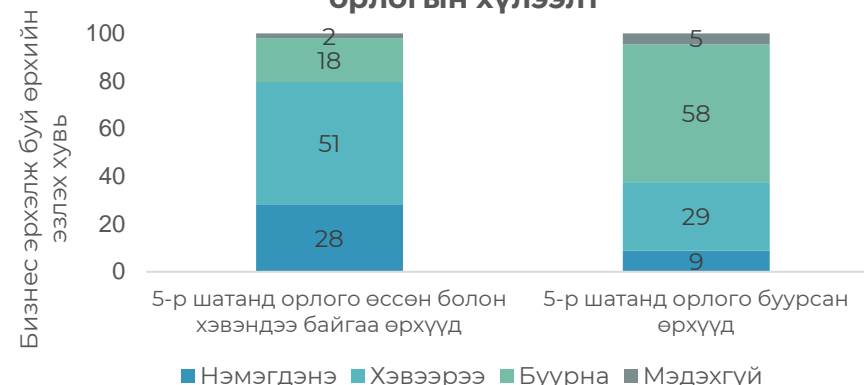
Бизнесүүд нээгдсэнээр орлого нэмэгдэж байгаа шинж тэмдэг ажиглагдаж байгаа ч ихэнх бизнесүүдийн хувьд орлогын алдагдал өндөр хэвээр байна.

- 5-р шатны үед бизнесийн орлого 2-р шатнаас хойш хамгийн сайн сэргэлттэй үе болсон байна.
 - 5-р шатанд цар тахлын өмнөх үе (2020 оны 1-р сар)-ээс бизнесийн орлого нь нэмэгдсэн болон хэвэндээ байгаа өрхийн хувь 29 байгаа нь 3, 4-р шатны дүнгээс 2 дахин, мөн 2-р шатнаас өндөр байна.
 - Үйлдвэрлэл болон тээврийн салбар дахь бизнесүүд цар тахлын өмнөх үеэс орлого нь нэмэгдсэн болон хэвэндээ байгаа гэж хариулах нь илүү байна.
- Цар тахлын өмнөх үетэй харьцуулахад бизнес эрхэлдэг 10 өрх тутмын 7-ынх нь орлого буурсан ч бууралтын хэмжээ 3-р шатнаас хойш багасаж байгаа нь ажиглагдаж байна.
 - Орлого нь буурсан бизнес эрхлэгчдийн 72 хувь нь 5-р шатанд 40, түүнээс их хувиар орлогын алдагдал хүлээсэн бол 3, 4-р шатны үед 82 хувь байжээ.
- Бизнесийн цаашдын төсөөллийг авч үзвэл цар тахлын нөлөөнд өртөөгүй болон үйл ажиллагаа нь сэргэсэн бизнес эрхлэгчид илүү эерэг хүлээлттэй байна.
 - 5-р шатны судалгааны дүнгээр цар тахлын өмнөх үетэй харьцуулахад орлого нь өссөн болон хэвэндээ байгаа бизнес эрхлэгчид ирэх 3-н сард борлуулалтын орлогоо нэмэгдэнэ гэсэн хүлээлттэй байгаа ба тэдний дүнд эзлэх хувь орлого нь буурсан бизнес эрхлэгчдийнхээс 3 дахин их байгаа бол орлого нь өөрчлөгдөхгүй хэвэндээ байна гэж үзэж байгаа хүмүүсийн эзлэх хувь 1.8 дахин их байна.

Өрхийн бизнесийн байдал (Цар тахлын өмнөх үетэй харьцуулснаар)



Өрхүүдийн ирэх 3-н сарын бизнесийн орлогын хүлээлт



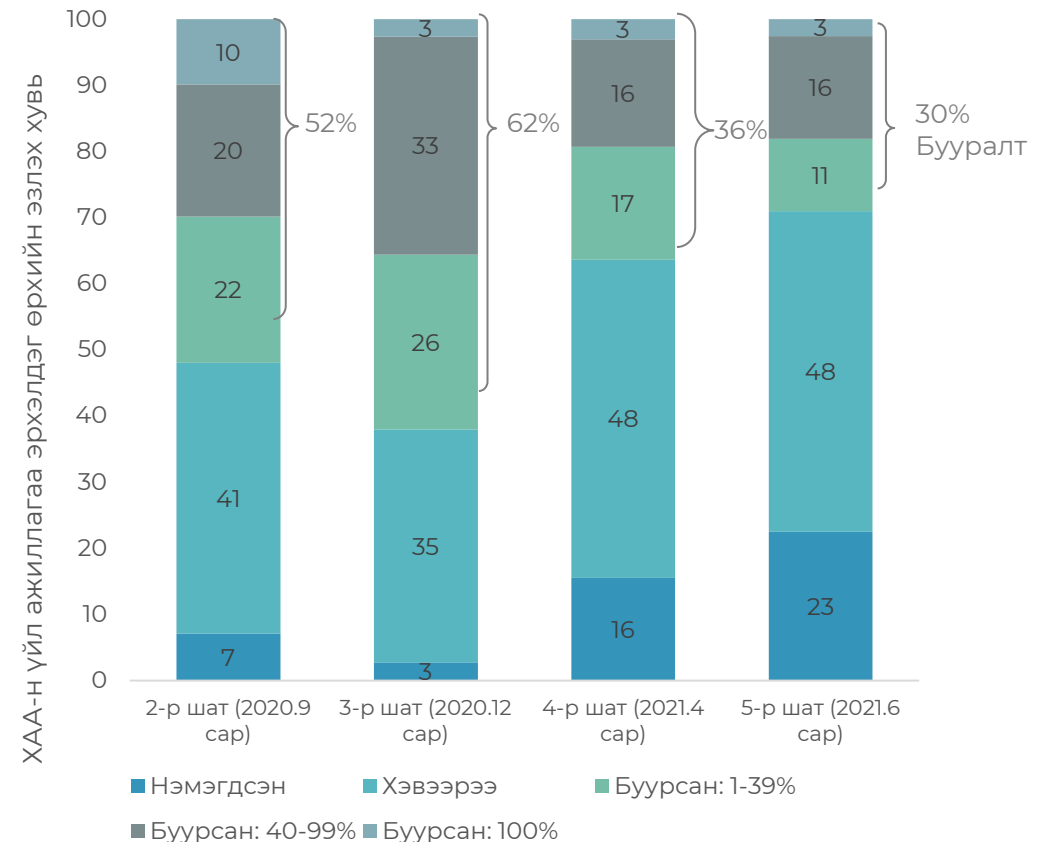


Хөдөлмөр эрхлэлт: Хөдөө аж ахуй (1)

5-р шатны судалгааны дүнгээр ч хөдөө аж ахуйн орлого удаашралтай хэдий ч сэргэсэн хэвээр байна.

- 5-р шатны судалгааны дүнгээр нийт өрхийн 21 хувь нь газар тариалан болон мал аж ахуйн үйл ажиллагаа эрхэлж байсан ба бараг бүх өрхүүд хэвийн үйл ажиллагаагаа явуулсан байна.
- 5-р шатны дүнгээр газар тариалан болон мал аж ахуй эрхэлдэг өрхийн дөрөвний нэгийг нь орлого өмнөх оны мөн үетэй харьцуулахад нэмэгдсэн гэж хариулсан бол 2 өрх тутмын 1 нь орлогод нь өөрчлөлтгүй хэвээрээ байгаа гэж хариулжээ.
- Харин 30 хувь нь орлогоо буурсан гэж хариулсан ба энэ нь 4-р шатны дүнгээс 6 нэгж хувиар бага дүн юм.
 - Энэ бууралтын ихэнх нь орлогоо 40, түүнээс бага хувиар алдсан өрхүүдэд хамаарч байна.
 - Гэсэн хэдий ч энэ өөрчлөлт нь 3-р шатнаас 4-р шатанд орлогын бууралтын тархалт 26 нэгж хувь байсантай харьцуулахад бага юм.

ХАА-н орлогын байдал
(Өмнөх оны мөн үетэй харьцуулснаар)



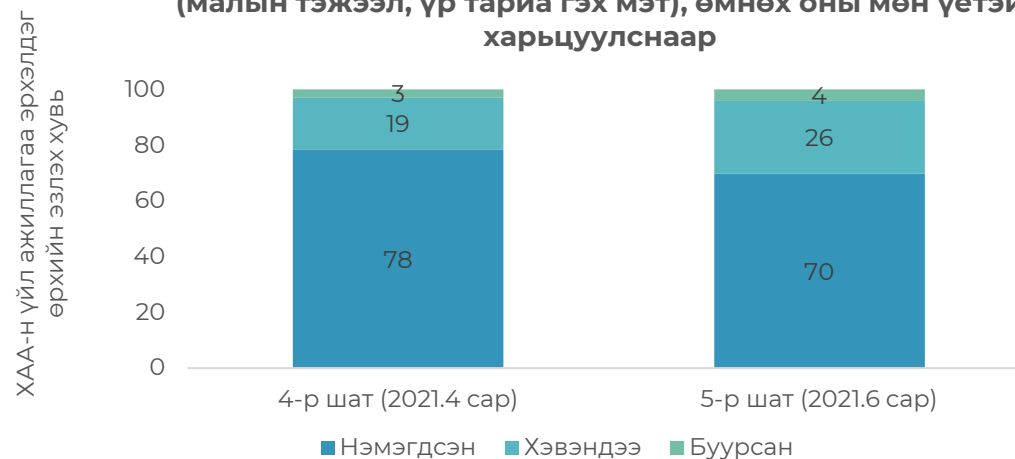


Хөдөлмөр эрхлэлт: Хөдөө аж ахуй (2)

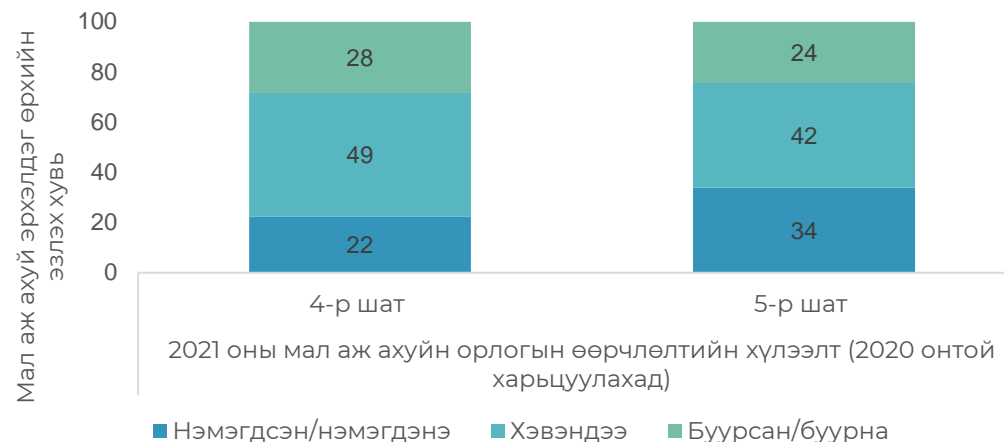
Хөдөө аж ахуй эрхлэхтэй холбоотой орцын үнийн өсөлт малчид, тариаланчдын санаа зовох асуудал хэвээр байна.

- Хэдийгээр хөдөө аж ахуйн орлого нэмэгдсээр байгаа ч 5-р шатны судалгааны дүнгээр өрхүүдийн 70 орчим хувь нь өмнөх оны мөн үетэй харьцуулахад малын тэжээл, үр тариа зэрэг мал аж ахуй эрхлэхтэй холбоотой бүтээгдэхүүний үнэ өссөн гэж хариулжээ. (4-р шатны үр дүнгээс 8 нэгж хувиар сайжирсан)
- 2021 онд хөдөө аж ахуйн орлогод сэргэлт гарна гэсэн хүлээлт 4-р шатны дүнтэй харьцуулахад нэмэгдсэн байна.
 - 2021 онд 2020 онтой харьцуулахад малчин өрхүүдийн 34 хувь нь мал аж ахуйн үйл ажиллагаанаасаа олох орлогоо өснө гэсэн хүлээлттэй байгаа ба энэ нь 4-р шатны дүнгээс 12 нэгж хувиар өссөн дүн байна.
 - Мал аж ахуйн орлого өсөхөд голлон малын гаралтай бүтээгдэхүүний үнийн өсөлтийн нөлөө байна гэж үзжээ. (93 хувь)
 - Харин 4-н малчин тутмын 1 нь цаашдаа орлого нь буурна гэсэн хүлээлттэй байгаа ба үүнд малын тоо болон малын гаралтай бүтээгдэхүүний тоо хэмжээ буурах, цар тахалтай холбоотой өөрчлөлтүүдийн нөлөөнөөс шалтгаална гэж үзсэн байна.

Хөдөө аж ахуй эрхлэхтэй холбоотой бүтээгдэхүүний үнэ (малын тэжээл, үр тариа гэх мэт), өмнөх оны мөн үетэй харьцуулснаар



Мал аж ахуйн орлогын хүлээлт





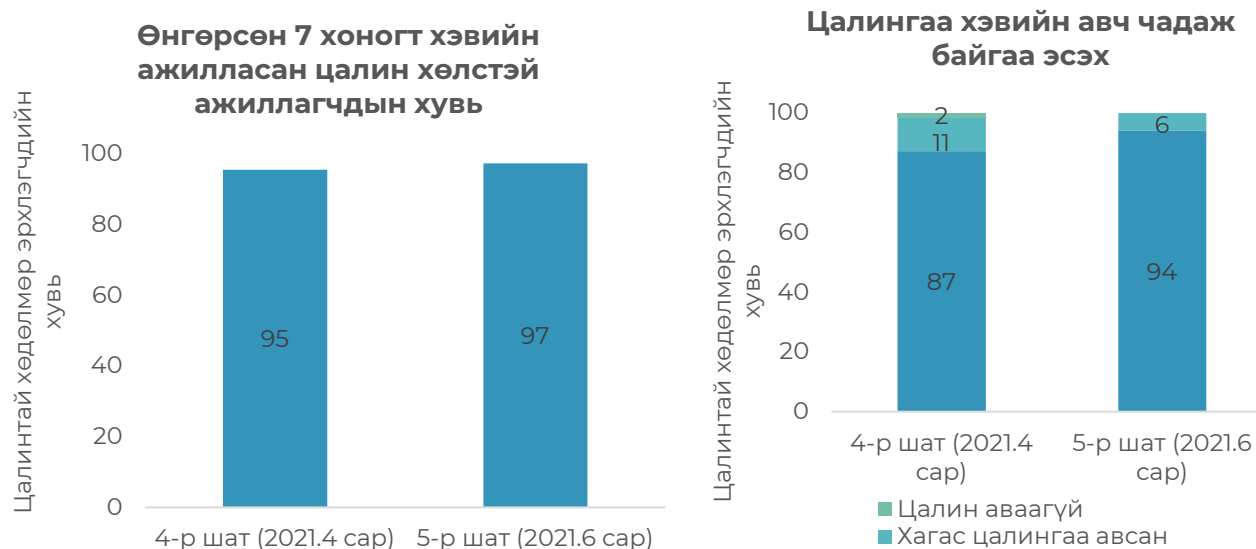
Хөдөлмөр эрхлэлт: Цалин хөлстэй ажиллагч

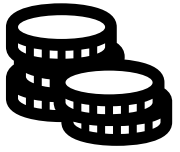
Цалин хөлстэй бараг бүх ажиллагч ердийнхөөрөө хэвийн ажиллаж, цалингаа бүрэн авсан байна.

- 5-р шатны судалгаагаар, цалин хөлстэй бараг бүх ажиллагч судалгааны өмнөх 7 хоногт (97%) ердийнхөөрөө хэвийн ажилласан байна.
- 5-р шатны дүнгээр цалин хөлстэй ажиллагчдын 94 хувь нь судалгаа авахын өмнөх 7 хоногт хийж буй ажлаасаа бүтэн цалингаа авч чадсан гэж хариулсан ба энэ нь 4-р шатны дүнгээс 6 нэгж хувиар өссөн дүн юм.

Цалин хөлстэй 10 ажиллагч тутмын 8 нь цар тахлын өмнөх үетэй харьцуулахад цалингийн орлого нь нэмэгдсэн болон хэвэндээ байгаа гэж хариулжээ.

- 4-р шатнаас 5-р шатны хооронд цалин хөлсний орлого цаашид тогтвортой байх нэмэгдэх хандлага ажиглагдлаа. 5-р шатанд, ажиллагчдын 19 хувь нь цар тахлын өмнөх үетэй харьцуулахад цалингийн орлого буурсан гэж хариулсан нь 4-р шатны судалгаанаас 8 нэгж хувиар буурсан байна.



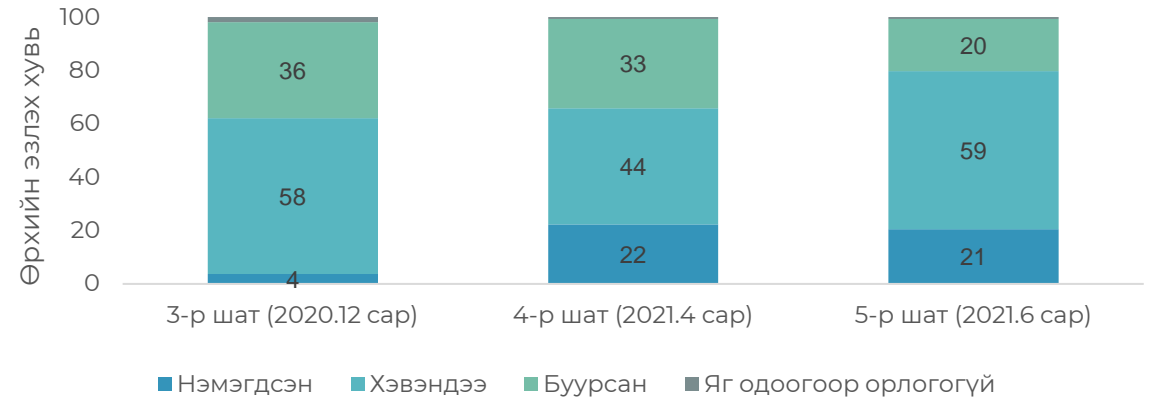


Өрхийн нийт орлого

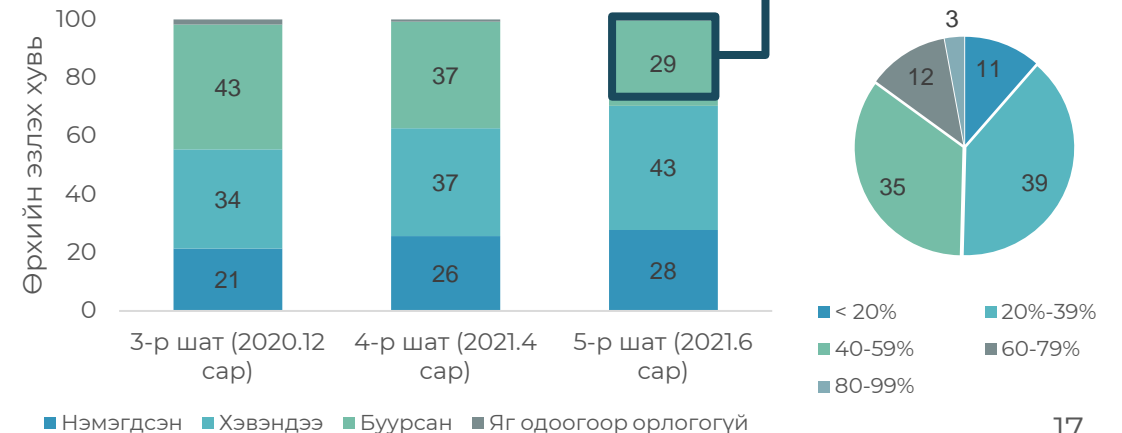
Өрхийн орлого 4-р шатны судалгаанаас хойш сэргэсэн ч 30 орчим хувь нь орлогоо цар тахлын өмнөх үеийнхээс бага түвшинтэй хэвээр байна гэж үзжээ.

- 4-өөс 5-р шатны хооронд өрхийн нийт орлого нь буурсан өрхийн эзлэх хувь 33-аас 20 хувь болж 13 нэгж хувиар буурсан, 80 хувь нь өрхийн орлого нь 4-р шатнаас нэмэгдсэн болон хэвэндээ байна гэж хариулжээ.
- 2021 оны 4-р сараас өрхийн орлого сайжирсан шинж тэмдэг ажиглагдаж байгаа ч өрхийн бараг 30 хувь нь цар тахлын өмнөх түвшинтэй харьцуулахад орлого нь буурсан гэж хариулсан. Мөн орлогын бууралтын түвшин бага биш байна.
 - Цар тахлын өмнөх үетэй харьцуулахад өрхийн орлого нь буурсан гэж хариулсан өрхүүдийн 39 хувь нь орлогынхоо 20-40 хувийг алдсан, 50 хувь нь 40-өөс дээш хувийг алдсан гэж хариулжээ.

Өрхийн орлогын өөрчлөлт (Өмнөх шаттай харьцуулснаар)



Өрхийн орлогын өөрчлөлт (Цар тахлын өмнөх үетэй харьцуулснаар)



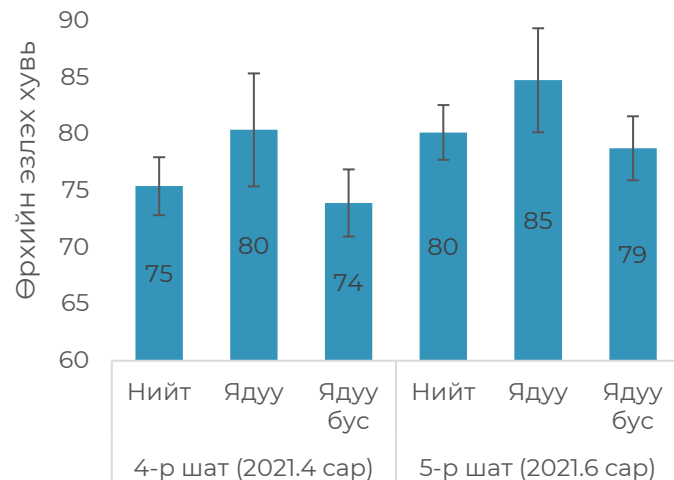


Хүндрэл, бэрхшээлийг даван туулж буй байдал

Ядуу өрхүүд даван туулах сөрөг арга хэрэглэх нь илүүтэй, энэ нь өрхийн амьжиргаанд урт хугацааны хордуу үр дагавартай.

- Хүндрэл бэрхшээлд өртсөн өрхийн эзлэх хувь 4-р шатнаас 5-р шатны хооронд 75-аас 80 хувь болж 5 нэгж хувиар өссөн байна.
 - 2021 оны 4-р сараас 6-р сарын хооронд хүндрэл бэрхшээлд өртсөн өрхүүд бараг бүгдээрээ (99%) хүнсний гол нэрийн барааны үнийн өсөлтөөс шалтгаалсан бэрхшээлд өртсөн байна. Хүнсний ХҮИ (өмнөх оны мөн үетэй харьцуулсан) 4-р сард 12 хувьд огцом өсөж байсан ба энэ нь 5-р шатны судалгааны үед 13-н хувьд хүрчээ.
- 5-р шатны судалгааны дүнгээр хүндрэл бэрхшээлээ даван туулахын тулд ядуу өрхүүд ядуу бус өрхүүдтэй харьцуулахад илүү хүнсний бус хэрэглээгээ танах, хөрөнгөө зарах, өр тавих зэрэг сөрөг нөлөөтэй аргуудыг ашиглаж байна. Эдгээр арга зам нь ядуу өрхүүдийн ирээдүйн амьдралын сайн сайхан байдалд сөрөг нөлөө үзүүлж болзошгүй юм.

Ямар нэгэн хүндрэл бэрхшээлд өртсөн өрхийн хувь (өмнөх шатнаас хойш)

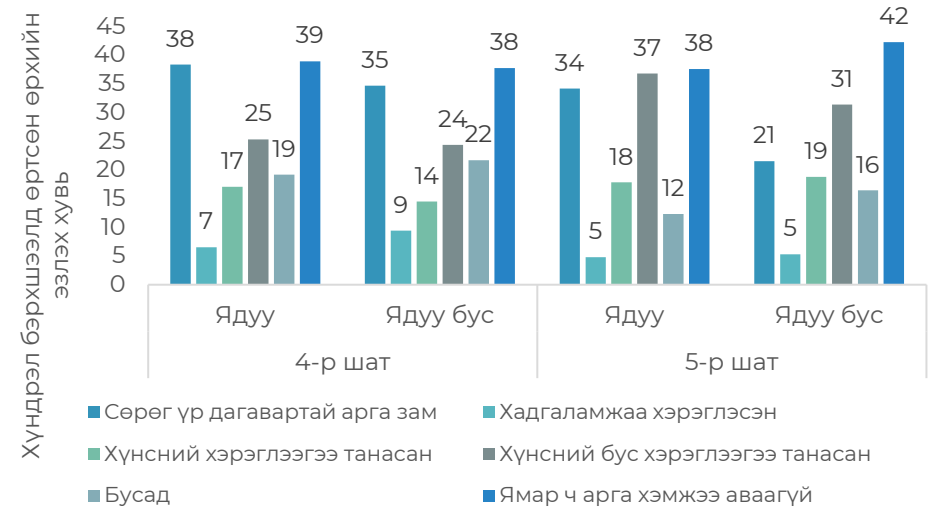


Хүндрэл бэрхшээлд өртсөн өрхийн хувь, бэрхшээлийн төрлөөр, 5-р шатны судалгааны дүнгээр



Тайлбар: Олон хариулттай.

Өрхийн хүндрэл бэрхшээлийг даван туулсан байдал



Тайлбар: Сөрөг үр дагавартай арга зам гэдэгт хөрөнгөө зарсан, зээлээр худалдан авалт хийсэн, өр төлбөрүүдээ хойшлуулсан, банк санхүүгийн байгууллага, гэр бүл найзуудаасаа зээл авсан зэргийг хамруулсан.

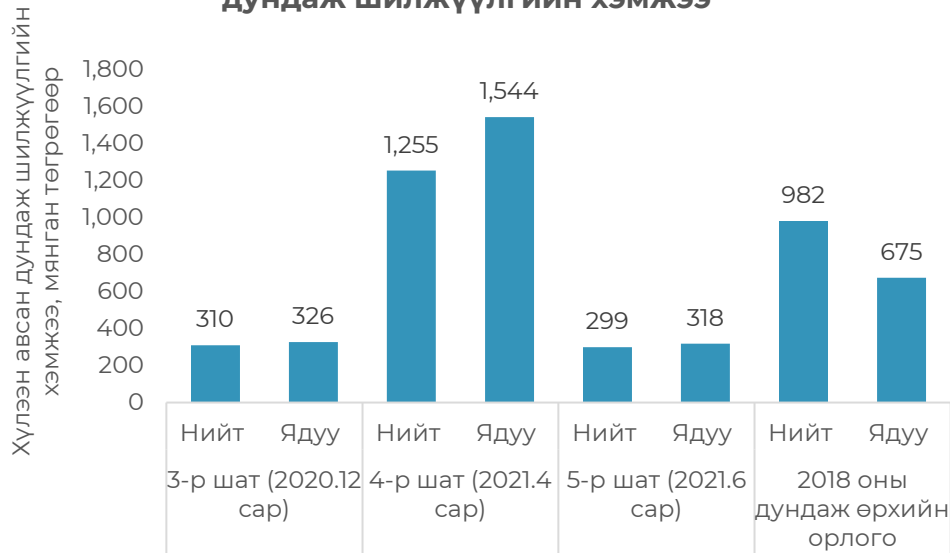


Тусламж дэмжлэг: Нийгмийн халамж (1)

4-р сард олгосон Засгийн газрын нэг удаагийн мөнгөн шилжүүлгийн дараа мөнгөн тусламжийн хэмжээ буурсан ч өрхийн орлогод харьцангуй их хувийг эзэлсэн хэвээр байна. Мөн Хүүхдийн мөнгөн тусламж нь өрхийн цар тахлын сөрөг нөлөөллийг бууруулахад дэмжлэг болсон хэвээр байна.

- 5-р шатны судалгааны дүнгээр 2021 оны 4-р сард олгосон Засгийн газрын нэг удаагийн мөнгөн тусламжийн дараа Засгийн газраас хүлээн авсан дундаж шилжүүлгийн хэмжээ 3-р шатны судалгааны үеийнхтэй ижил түвшинд очсон байна.
- Мөнгөн тусламжийн хэмжээ буурсан хэдий ч ядуу өрхүүдийн Засгийн газраас хүлээн авч буй дундаж мөнгөн тусламжийн хэмжээ (318 мянган төгрөг) цар тахлын өмнөх буюу 2018 оны ядуу өрхүүдийн орлогын хагастай тэнцсэн хэвээр байна. (2018 оны ядуу өрхийн сарын дундаж нэрлэсэн орлоготой харьцуулсан)
- Хүүхдийн мөнгөний ач холбогдлын талаарх иргэдийн бодол 4, 5-р шатуудад өөрчлөгдөөгүй ба уг хөтөлбөр ядуу болон ядуу бус өрхүүдийн хувьд хүндрэл бэрхшээлээ даван туулахад бүрэн болон тодорхой хэмжээгээр нөлөөлсөн хэвээр байна.

Сүүлийн 30 хоногт Засгийн газраас хүлээн авсан дундаж шилжүүлгийн хэмжээ



Иргэдийн цар тахлын сөрөг нөлөөг бууруулахад Хүүхдийн мөнгөн тусламжийн ач холбогдлын талаарх ойлголт, хувиар



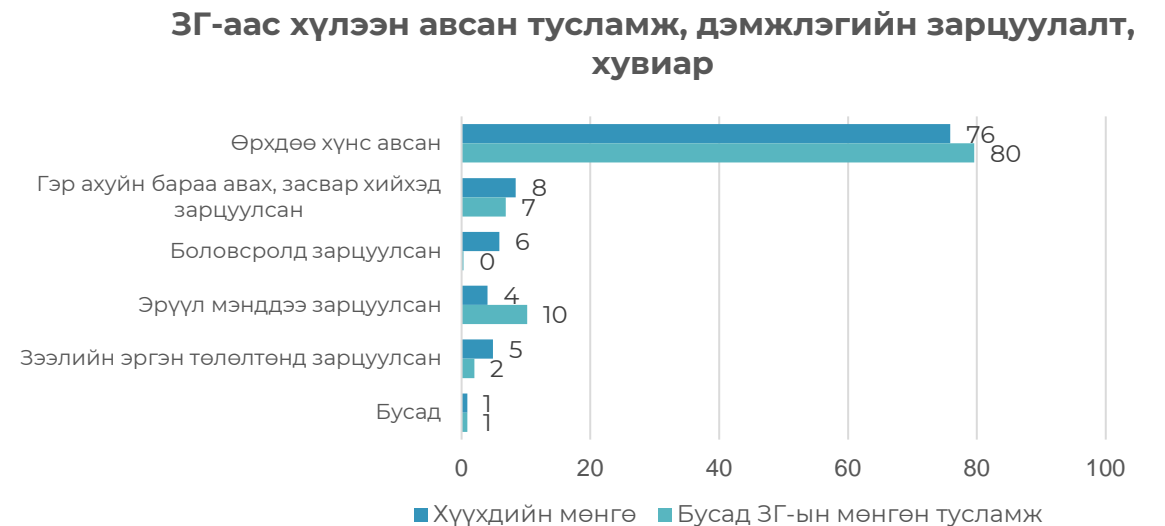
Тайлбар: Хүүхдийн мөнгө, Хүнсний талон болон бусад Засгийн газрын мөнгөн тусламжийг оруулсан. 2018 оны орлого нь ӨНЭЗС-ны 2018 оны мэдээллээс өрхийн сарын дундаж нэрлэсэн орлого болно.



Тусламж дэмжлэг: Нийгмийн халамж (2)

Засгийн газрын тусламж дэмжлэгийн зарцуулалтыг авч үзвэл ядуу өрхүүд илүү Хүүхдийн мөнгө болон бусад Засгийн газрын дэмжлэг тусламжийг шууд ашигладаг ба голчлон хоол, хүнсээ худалдан авахад зарцуулж байна.

- Ихэнх ядуу болон ядуу бус өрхүүд (83-85 хувь) Засгийн газраас олгосон мөнгөн тусламжаа (хүүхдийн мөнгөнөөс бусад тусламж) шууд болон удахгүй хэрэглэнэ гэж хариулжээ.
- Ядуу өрхүүдийн 73 хувь нь Хүүхдийн мөнгөн тэтгэмжээ хадгалахаас илүүтэйгээр шууд хэрэглэсэн бол ядуу бус өрхүүдийн бараг тал нь ирээдүйн хэрэглээндээ зориулж хадгалж байгаа гэсэн байна.
- Хүүхдийн мөнгө болон бусад Засгийн газрын мөнгөн тусламжаа хэрэглэсэн 4 өрх тутмын 3-аас илүү нь гэртээ хоол хүнс авахад зарцуулсан байна.





Хүнсний баталгаат байдал (1)

Хоол хүнс хүрэлцэхгүй нь гэж санаа нь зовсон өрхийн хувь 7 нэгж хувиар нэмэгдсэн байгааг эс тооцвол хүнсний баталгаат байдал 4-р сараас хойш бараг өөрчлөлт байхгүй байна.

- 2021 оны 4-өөс 6-р сарын хооронд Хүнсний ХҮИ (өмнөх оны мөн үетэй харьцуулсан) 12 хувиас их байсан.
- Ерөнхийдөө, ихэнх хүнсний баталгаат байдлыг илэрхийлэх үзүүлэлтүүд 4-өөс 6-р сарын хооронд өөрчлөлтгүй байгаа ч хоол хүнс хүрэлцэхгүй нь гэж санаа зовсон өрхийн эзлэх хувь 7 нэгж хувиар нэмэгдсэн байна.
 - 6-р сарын байдлаар хүнсний бүтээгдэхүүн хямд, хүртээмжтэй байгаа гэдэгтэй огт санал нийлэхгүй эсвэл санал нийлэхгүй гэж судалгаанд хамрагдагчдын бараг 90 хувь нь хариулжээ. Цаашлаад өнгөрсөн 7 хоногт мах худалдан авах оролдлого хийсэн өрхүүдийн 16 хувь махаа худалдан авч чадаагүй ба үүний гол шалтгаан нь махны үнийн өсөлт байжээ.

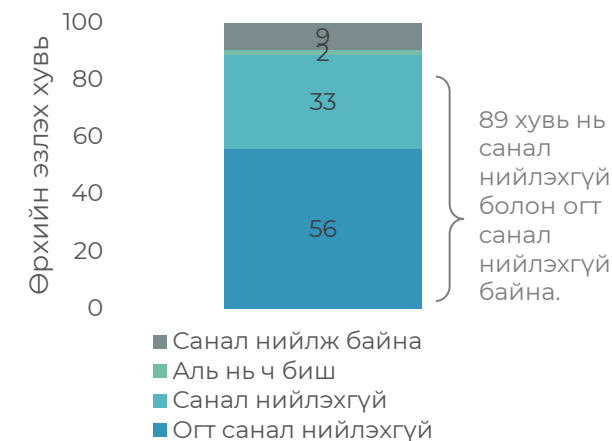
Хэрэглээний үнийн индекс, өмнөх оны мөн үетэй харьцуулснаар



Хүнсний баталгаат байдлын алдагдал (Сүүлийн 1 сарын хугацаанд өрхийн хэн нэг гишүүн дараах хэлбэрийн хүнсний хомсдолд орж байсан хувь)



Хүнс хямд, хүртээмжтэй байгаатай санал нийлж байгаа эсэх



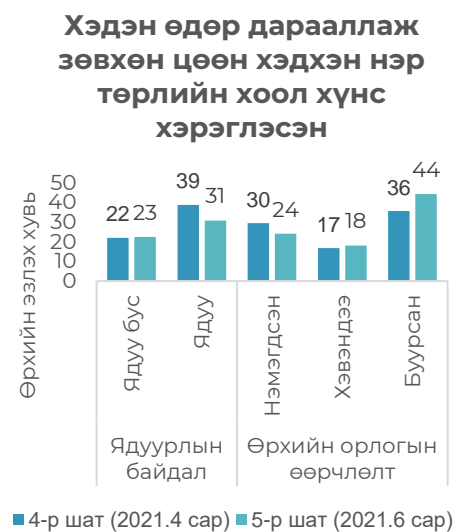
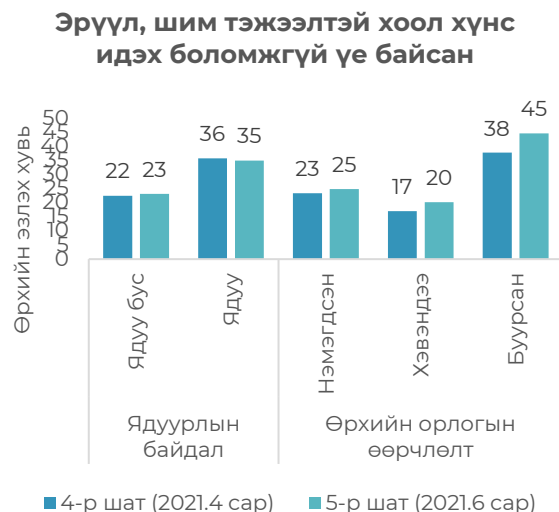
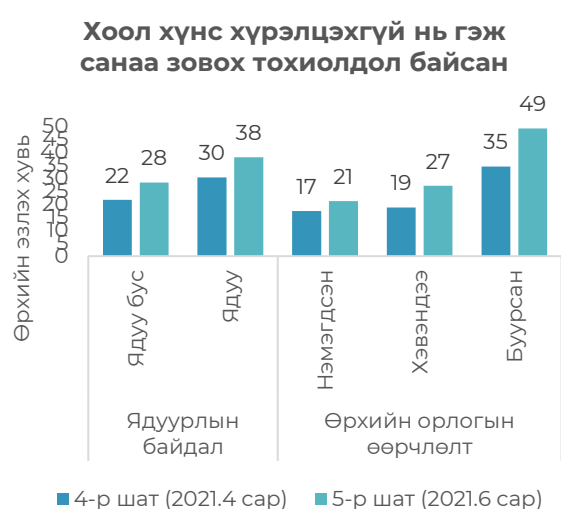


Хүнсний баталгаат байдал (2)

Ядуу болон цар тахлын нөлөөнд өртсөн өрхүүд хангалттай, эрүүл шим тэжээлтэй болон олон төрлийн хоол хүнс хэрэглэх нь бага байх хандлагатай байна.

- Ядуу болон цар тахлаас шалтгаалан орлого нь буурсан өрхүүд бусад өрхүүдтэйгээ харьцуулахад мэдэгдэхүйц хүнсний баталгаат байдлын алдагдалд өртсөн байна.
 - Жишээ нь: Хоол хүнс хүрэлцэхгүй нь гэж санаа зовсон ядуу өрхийн эзлэх хувь ядуу бус өрхийнхнөөс 10 нэгж хувиар илүү байна.
 - Өөрөөр хэлбэл, орлого нь буурсан өрхүүд хангалттай, эрүүл шим тэжээлтэй эсвэл олон төрлийн хоол хүнс хэрэглэж чадахгүй болох бэрхшээлтэй тулгарах нь орлого буураагүй өрхтэй харьцуулахад 20-иос дээш нэгж хувиар илүү байна.
- Ядуу болон орлого нь буурсан бараг 10 өрх тутмын 3-нь ойрын ирээдүйд хангалттай хоол хүнс байх эсэхэд санаа зовж байна.
- Хүнсний баталгаат байдлын алдагдлын түвшин өндөр байх нь урт хугацаандаа эдгээр өрхүүдийн хүүхдүүд хоол тэжээлийн дутагдалд орох болон бүтээмж нь буурах зэрэг эрсдэлийг нэмэгдүүлэх юм.

Хүнсний баталгаажилт алдагдсан хувь ядуурлын түвшин ба орлогын байдлаар





Эрүүл мэнд, санхүүгийн үйлчилгээний хүртээмж

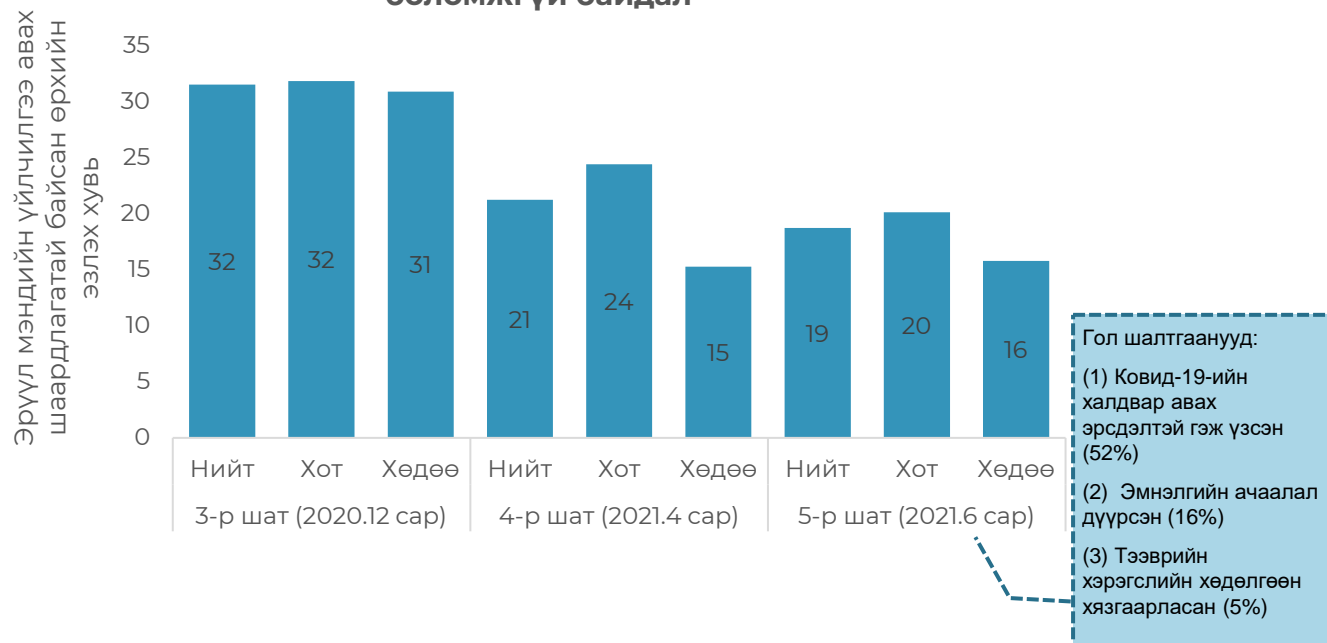
6-р сард эрүүл мэндийн үйлчилгээний хүртээмж хотод бага зэрэг сайжирсан байгаа ч, эрүүл мэндийн үйлчилгээ авах шаардлагатай 5 өрх тутмын 1 нь үйлчилгээ авч чадаагүй байна.

- 5-р шатанд, хот, хөдөөгийн эрүүл мэндийн үйлчилгээний хүртээмжийн ялгаа 4-р сартай харьцуулахад багассан байгаа ч эрүүл мэндийн тусламж шаардлагатай өрхүүдийн 19 хувь нь үйлчилгээгээ авч чадаагүй ба үүний голлох шалтгаан нь Ковид-19-ийн халдвараас болгоомжилсон, мөн эмнэлгийн хүчин чадал хүрэлцэхгүй байна гэж үзжээ.

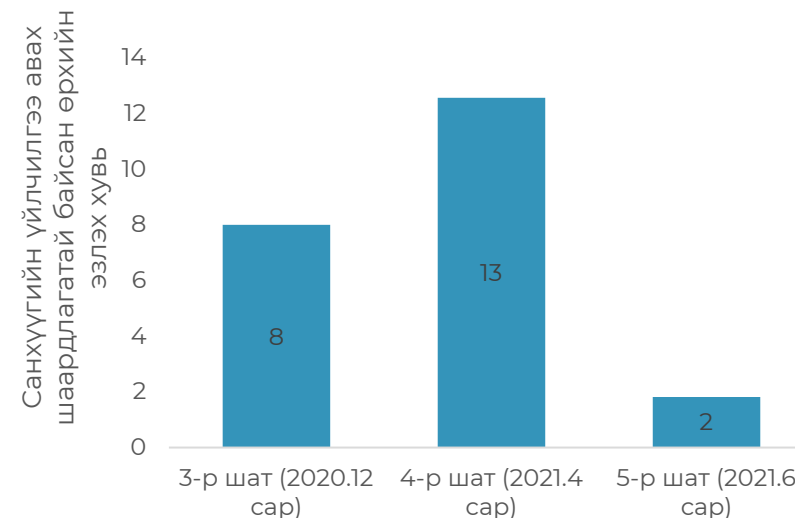
6-р сард, санхүүгийн үйлчилгээ шаардлагатай байсан бараг бүх хүн банк болон АТМ-ээс үйлчилгээгээ авч чадсан байна.

- Сүүлийн 30 хоногт санхүүгийн үйлчилгээ шаардлагатай болсон хүмүүсээс зөвхөн 2 хувь нь үйлчилгээ авч чадаагүй нь 4-р сартай харьцуулахад 11 нэгж хувиар бага байна.

Эрүүл мэндийн үйлчилгээ авах боломжгүй байдал



Санхүүгийн үйлчилгээ (Банк, АТМ гэх мэт) авах боломжгүй байдал





Өрхийн зээл

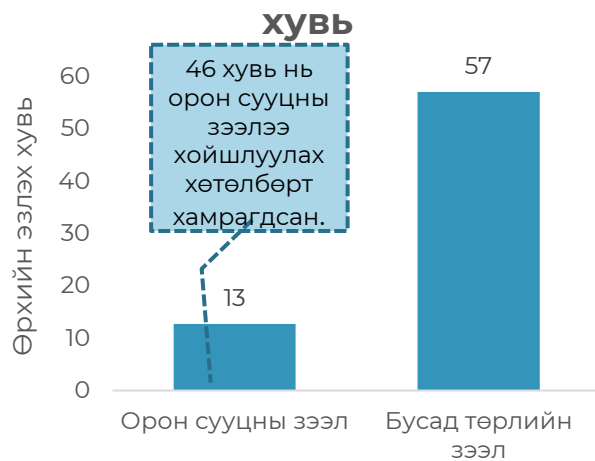
ЗГ-аас авч хэрэгжүүлж буй орон сууцны зээлийн төлөлтийг хойшлуулах хөтөлбөрт орон сууцны зээлтэй 5 өрх тутмын 2-оос илүү нь хамрагджээ. Бусад төрлийн зээлтэй 4 өрх тутмын 1 нь зээлийн эргэн төлөлтөө хугацаандаа төлж чадаагүй байна.

- Нийт өрхийн 13 хувь нь орон сууцны зээлтэй ба тэдний 46 хувь нь ЗГ-аас авч хэрэгжүүлж буй зээлийн эргэн төлөлтийг хойшлуулах хөтөлбөрт хамрагдсан байна. Уг хөтөлбөрт хамрагдсан өрхүүдийн 43 хувь нь хэрэв дараа сард зээлээ төлөх шаардлага гарвал зээлээ хугацаанд нь төлж чадахгүй гэж хариулжээ.
- Орон сууцны зээлтэй өрхөөс бусад төрлийн зээлтэй өрхүүдийн дөрөвний нэг нь 2021 оны 4-р сараас хойш зээлийн эргэн төлөлтөө хугацаандаа төлж чадаагүй байна. Ядуу, ядуу бус өрхийн хувьд авч үзвэл зээлтэй ядуу өрхүүдийн зээлээ хугацаандаа төлж чадаагүй өрхийн эзлэх хувь ядуу бус өрхийнхөөс 5 нэгж хувиар их байна.

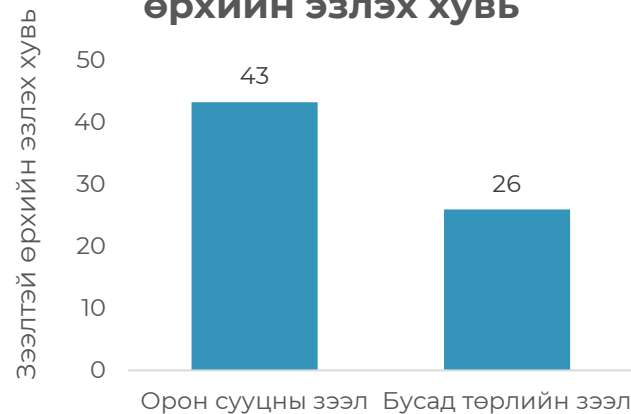
Ядуу өрхүүдийн бараг тал нь дараа сарынхаа санхүүд санаа зовж буйгаа илэрхийлжээ.

- Ядуу өрхүүдийн 48 хувь нь дараа сарынхаа санхүүдээ санаа зовниж байгаа бол ядуу бус өрхүүдийн 36 хувь байна.
- Хот, хөдөөгөөр авч үзэхэд мэдэгдэхүйц ялгаа ажиглагдахгүй байна.

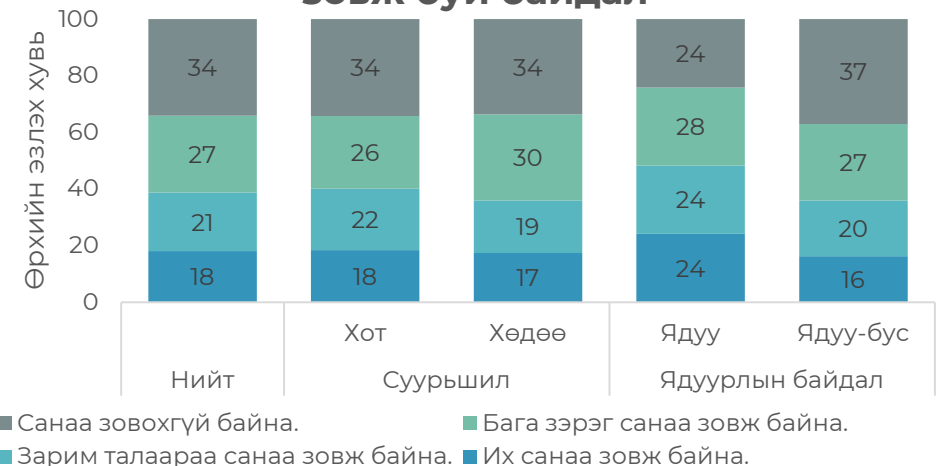
Зээлтэй өрхийн эзлэх хувь



Хугацаандаа зээлээ төлөх боломжгүй өрхийн эзлэх хувь



Ирэх сарын өрхийн санхүүд санаа зовж буй байдал



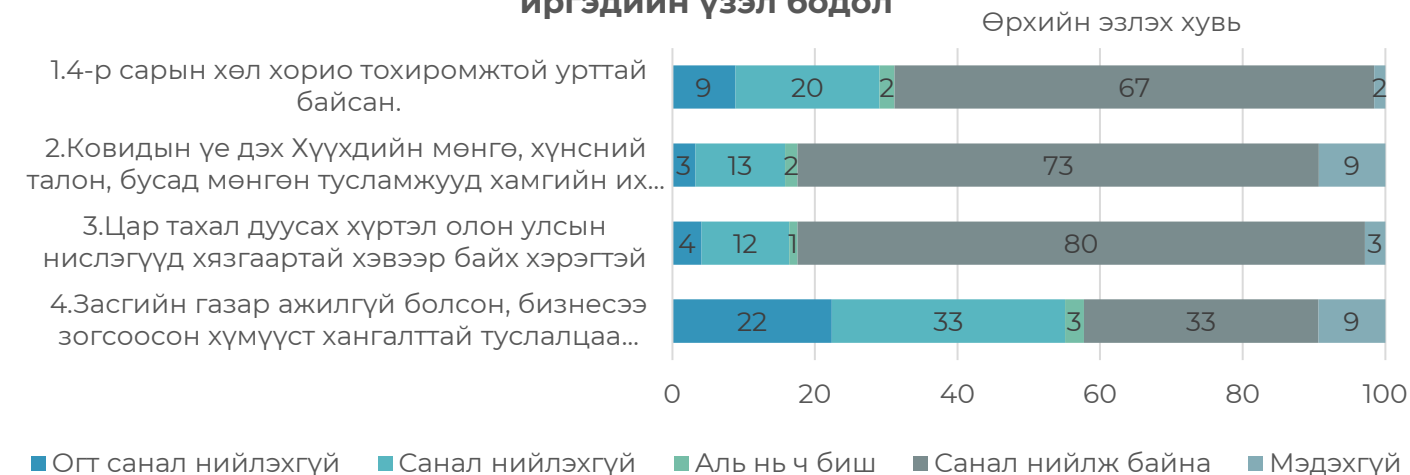


Засгийн газраас Ковид-19 цар тахлын эсрэг авч хэрэгжүүлж байгаа арга хэмжээний талаарх иргэдийн санаа бодол

Ихэнх өрхүүд Засгийн газраас авч хэрэгжүүлж байгаа хөл хорио, хөдөлгөөний хязгаарлалт болон нийгмийн халамжийн талаар авч хэрэгжүүлсэн арга хэмжээг дэмжиж байгаа бол өрхүүдийн тал нь ажилгүй болсон болон бизнесээ зогсоосон иргэдэд илүү дэмжлэг шаардлагатай гэж үзэж байна.

- Судалгаанд хамрагдагчдын 3 хүн тутмын 2 нь 4-р сард хөл хорио тогтоосон, нийгмийн хамгааллын арга хэмжээ авсан болон олон улсын нислэгийг хязгаарласан арга хэмжээнүүдийг дэмжсэн байна.
- Харин эсрэгээрээ, хариулагчдын талаас их хувь нь Засгийн газар ажилгүй болсон мөн бизнесээ зогсоосон хүмүүст хангалттай туслалцаа үзүүлж байгаа гэдэгтэй огт санал нийлэхгүй болон ер нь санал нийлэхгүй байгаагаа илэрхийлжээ.
- Хүн амын хамгийн бага хэрэглээтэй 40 хувийнхны хувьд Ковид-19 цар тахлын өнөөгийн байдлыг даван туулахын тулд Засгийн газраас хэрэгцээтэй санхүүгийн дэмжлэгийг нэмэгдүүлэх шаардлагатай гэж үзэж байна.

Ковид-19 цар тахлын эсрэг Засгийн газрын авч хэрэгжүүлж байгаа хариу арга хэмжээнүүдийн талаарх иргэдийн үзэл бодол



Өнөөгийн нөхцөл байдлыг даван туулахын тулд Засгийн газраас шаардлагатай дэмжлэг туслалцааны талаарх санал

