

“КОРОНАВИРУСИЙН НӨЛӨӨЛЛИЙГ ТОДОРХОЙЛОХ ӨРХӨД СУУРИЛСАН СУДАЛГАА” – УТСАНД СУУРИЛСАН СУДАЛГААНЫ ХОЁР ДАХЬ ШАТНЫ ҮР ДҮН

2020.12.17



МОНГОЛ УЛСЫН ҮНДЭСНИЙ
СТАТИСТИКИЙН ХОРОО

“КОРОНАВИРУСИЙН НӨЛӨӨЛЛИЙГ ТОДОРХОЙЛОХ ӨРХӨД СУУРИЛСАН СУДАЛГАА”-УТСАНД СУУРИЛСАН СУДАЛГАА

- Манай улс Коронавирусийн халдварын дэгдэлтээс урьдчилан сэргийлж эртнээс шуурхай, шийдэмгий арга хэмжээнүүдийг авч ирсэн¹.
 - Коронавирусийн батлагдсан тохиолдол цөөн² байгаа хэдий ч энэ цар тахлаас шалтгаалсан эдийн засгийн хүндрэл удаан үргэлжилж, улмаар ядуу болон эмзэг бүлгийн хүмүүст хүндээр нөлөөлж магадгүй учраас нийгэм, эдийн засгийн байдлыг хянах цаг үеэ олсон мэдээлэл цуглуулах зайлшгүй шаардлага байсан.
- Коронавирусийн өрхөд үзүүлж буй нөлөөг “цаг тухайд нь” хянах зорилгоор Үндэсний статистикийн хороо (ҮСХ) болон Дэлхийн банк (ДБ) хамтран “Коронавирусийн нөлөөллийг тодорхойлох өрхөд суурилсан судалгаа”-г зохион байгуулж байна.
 - Энэхүү танилцуулгаар судалгааны хоёр дахь шатны үр дүнг эхний шатны судалгааны үр дүнтэй харьцуулан үр дүнг нэгтгэн харуулсан.
 - Эхний шатны судалгааг 2020 оны 5 дугаар сарын 22-29, хоёр дахь шатны судалгааг 8 дугаар сарын 31-нээс 9 дүгээр сарын 7-ны өдөр зохион байгуулан явуулсан. Гурав дахь шатны судалгааг 12 дугаар сард зохион байгуулан явуулж байна.

Тэмдэглэл:

1. 2020.01.27-ноос БНХАУ-тай харилцдаг хилийн хөдөлгөөнөө хаах, мөн сургууль, цэцэрлэгийг хаах зэрэг арга хэмжээнүүдийг авч эхэлсэн.
2. 2020 оны 11 сарын 25-ны байдлаар 699 батлагдсан тохиолдол байна.

ҮНДСЭН ҮР ДҮН

- **Хувиараа хөдөлмөр эрхлэгчид болон малчин өрхүүд хоёрдугаар шатны судалгааны үед ч сөрөг нөлөөлөлд үргэлжлэн өртсөөр байсан байна.**
 - **Цар тахал эхэлснээс хойш өрхүүдийн бизнес тасрах явдал ноцтой хэмжээнд хүрсэн байна.** Эхний шатны судалгаанаас өмнө бизнес эрхэлж байсан гэж хариулсан өрхүүдийн тал нь хоёрдугаар шат гэхэд бизнесээ түр буюу бүрмөсөн зогсоосон байна.
 - Хоёрдугаар шатны судалгааны үеэр **бизнесээ үргэлжлүүлж байгаа (хагас буюу бүтэн цагаар) 4 өрхийн тутмын 3 нь 2019 оны 8-р сартай харьцуулахад орлого нь буурсан байжээ.** Цаашилбал, бизнес эрхэлж байгаа 3 өрхийн тутмын 1 нь ирэх 3 сарын хугацаанд (2020 оны 9-11 сард) бизнесийн орлого нь буурна гэж үзсэн байна.
 - **ХАА-н хөдөлмөр эрхлэгчдийн тал нь өмнөх оны мөн үетэй харьцуулахад орлогын алдагдал хүлээсэн байв.** Тухайлбал, МАА-н бүтээгдэхүүний үнэ, ялангуяа ноолуурын үнэ буурсан нь малчдын орлого буурахад их нөлөө үзүүлжээ. Малчин өрхүүдийн 57% нь малын үнэ өнгөрсөн жилээс буурсан гэж хариулсан. Малын үнэ өнгөрсөн жилээс буурсан хэдий ч малын аж ахуйн үйлдвэрлэлийн хэмжээнд их нөлөө үзүүлээгүй байна.
 - **Нөгөөтэйгүүр, цалинтай хөдөлмөр эрхлэлт, цалингийн орлого тогтвортой сэргэж байна.**
 - **Хоёрдугаар шатны судалгааны үед цалинтай хөдөлмөр эрхлэгчдийн 95% ердийнхөөрөө хэвийн ажиллаж байсан ба** нэгдүгээр шатны үеэс бага зэрэг сайжирсан байна (90%).
 - **Өрхүүдийн 76% нь 6-р сараас хойш цалингийн орлогын түвшнээ хэвээр хадгалсан** ба харин нэгдүгээр шатны үед цар тахлаас хойш 58% л цалингийн орлогын түвшнээ хадгалж байжээ.

ҮНДСЭН ҮР ДҮН

- **Хүнсний баталгаат байдал ядуу давхаргын хувьд хүнд асуудал хэвээр байгаа ба нэг, хоёрдугаар шатны хооронд дорвитой сайжралт ажиглагдсангүй.**
 - **Хоёрдугаар шатны судалгааны үед 5 ядуу өрх тутмын 2 нь хангалттай/эрүүл хүнс олж чадна гэдэгтээ итгэлгүй, 4 ядуу өрхийн 1 нь дараа долоо хоногийнхоо хүнсэнд санаа зовниж байв.**
 - Ядуу өрхүүдийн бараг тал нь дараа сарын санхүүдээ зовниж байгаагаа илэрхийлсэн байна.
- **Нийгмийн халамж, нийгмийн даатгалын шимтгэлийн хөнгөлөлт өрхөд учрах сөрөг нөлөөллийг бууруулахад тус болсон.**
 - Цар тахлын үеэр өрхүүдийн 81 хувь нь төрөөс ямар нэгэн хэлбэрийн халамж, тусламж хүртсэн ба халамж, **тусламж авсан өрхүүдийн 90 гаруй хувьд нь** орлогын алдагдлыг нь бүрэн буюу тодорхой хувиар бууруулсан байна.
 - Өрхүүдийн дийлэнх нь (96%) нийгмийн халамж, тусламжаа хүлээн авахдаа ямар нэг хүндрэлтэй тулгараагүй байна. **Өрхүүдийн дийлэнх хувь нь (75%) мөнгөн тусламжийг шууд ашигласан буюу удахгүй бэлнээр авч ашиглах гэж байв.**
 - Засгийн газраас нийгмийн даатгалын шимтгэлээс чөлөөлөх арга хэмжээ авсан нь хамрагдсан өрхүүд шаардлагатай зүйлээ худалдан авахад тус болсон. Гэхдээ өрхүүдийн 30% нь л хамрагдах шаардлагыг хангасан тул хамралтын түвшин бага байжээ.

СУДАЛГААНЫ ТАНИЛЦУУЛГА (ХОЁР ДАХЬ ШАТНЫ МЭДЭЭЛЭЛ ЦУГЛУУЛАЛТ)

- Мэдээлэл цуглуулалтын хугацаа (хоёр дахь шат): 2020.08.31-09.07
- Түүврийн хүрээ: 2018 оны Өрхийн нийгэм эдийн засгийн судалгааны дэд түүвэр (ӨНЭЗС)
- Түүврийн хэмжээ: 1212 өрх
 - Эхний шатны судалгаанд нийт 2000 өрхөөс 1333 нь хамрагдсан. Судалгааны хоёрдугаар шатанд эдгээр 1333 өрхөөс 1212 өрх буюу 91 хувь нь хамрагдсан.
 - Хоёрдугаар шатны судалгаанд ярилцлага өгсөн 1143 хариулагч нь эхний шатны судалгаанд хамрагдсан хүн байсан (Энэ нь эхний шатны судалгаанд оролцогчдын 86 хувь байв.)
- Төлөөлөх түвшин: Улс, хот/хөдөө, суурьшил (УБ/аймгийн төв/сумын төв/хөдөө)
- Мэдээлэл цуглуулах арга: Компьютерийн тусламжтайгаар утсаар ярилцлага хийх (CATI)
- Түүврийн жин: К.Химелейн (2014)¹ аргачлалын дагуу судалгааны түүврийн жинг тооцсон.

Ярилцлагын үр дүн	Өрхийн тоо	%
Бүрэн	1,212	90.9
Дутуу	1	0.1
Татгалзсан	25	1.9
Утсаа аваагүй	26	2.0
Дугаар ашиглалтад байхгүй	5	0.4
Утас нь унтраалттай	63	4.7
Тухайн өрхийг танихгүй/мэдэхгүй	1	0.1
Бүгд	1,333	100

Тэмдэглэл:

1. Himelein, K. (2014). "Weight Calculations for Panel Surveys with Subsampling and Split-off Tracking." Statistics and Public Policy

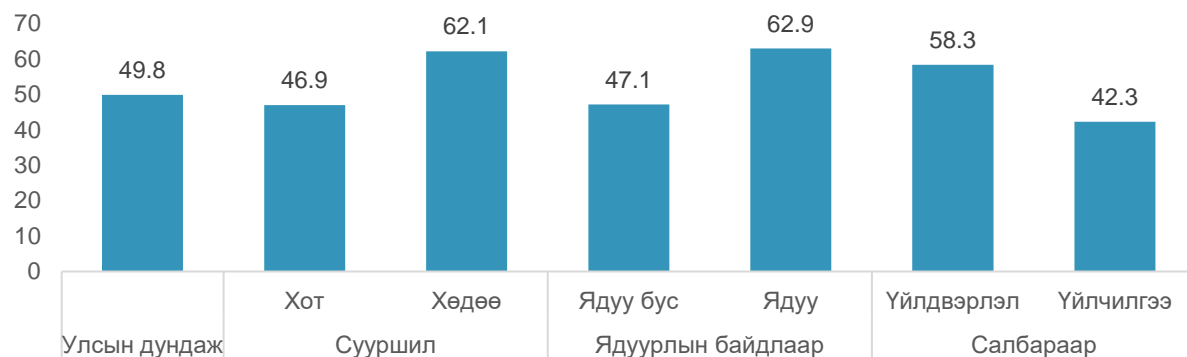


ХӨДӨЛМӨР ЭРХЛЭЛТ: ӨРХИЙН БИЗНЕС

2020 оны эхээр болон 9-р сард гэр бүлийн бизнес хаагдах нь түгээмэл байсан байна.

- Эхний шатны судалгааны үеэр өрхийн бизнес эрхэлдэг байсан хариулагчдын тэн хагас нь хоёрдугаар шатны судалгааны үеэр бизнес эрхлэхээ больсон (түр буюу бүр) байжээ⁽¹⁾.
 - Өрхүүдийн бизнесийн орлогын алдагдал нэгдүгээр шатанд мэдэгдэхүйц байсан. Судалгааны нэгдүгээр шатанд сүүлийн 12 сарын аль нэг үед бизнес эрхэлж байсан гэж хариулсан өрхүүдийн 44 хувь нь 6 сар гэхэд бизнес эрхлэхээ зогсоосон байжээ.
 - 6-8 дугаар сарын хооронд өрхийн бизнес хаагдах нь харьцангуй багассан. Энэ хугацаанд өрхүүдийн эрхэлж байсан бизнесийн 76 хувь нь ердийн үеийнх шигээ хэвийн ажиллаж харин 10 орчим хувь нь хаагдсан байв.
 - Бизнес хаагдсан гол шалтгаан нь Ковид-19-тэй холбоотой ЗГ-ын шийдвэр, мөн бусад шалтгаантай ЗГ-ын шийдвэрүүд байжээ.
- Хөдөө орон нутгийн бизнесийн үйл ажиллагаа хаагдах магадлал хот суурингийнхаас өндөр байв. Хөдөөгийн бизнес эрхэлдэг 10 өрх тутмын 6 нь хоёрдугаар шатны судалгааны үед бизнесийн үйл ажиллагаагаа зогсоосон байна.
- Ядуу өрхүүдийн бизнес хаагдах нь ядуу бус өрхүүдийнхээс илүү байв (ядуу өрхүүдийн 63%, ядуу бус өрхүүдийн 47%).
- Үйлдвэрийн салбар дахь өрхийн бизнесүүд их хэмжээгээр хаагдсан байна.

Хямралаас өмнө бизнес эрхэлж байгаад 2-р шатны судалгааны үед бизнес нь хаагдсан байсан өрхийн % ⁽²⁾



6-8 сард ажиллаж байсан бизнесийн 2-р шатны судалгааны үеийн байдал



Тэмдэглэл: (1) 1 ба 2-р шатны судалгаанд хоёуланд хамоагдсан өрхүүдийн мэдээлэлд тооцоо хийсэн. “6-р сар гэхэд бизнес эрхлэхээ зогсоосон өрхүүд” гэдэгт 2019 оны 5-р сараас 2020 оны 5-р сарын хоорондхи аль нэг үед бизнес эрхэлж байсан боловч 6-р сард бизнес эрхлээгүй өрхүүдийг хамруулсан. “6 ба 8-р сарын хооронд бизнес эрхлэхээ зогсоосон өрхүүд” гэдэгт 6-р сард бизнес эрхэлж байсан боловч 8-р сард бизнес эрхлээгүй өрхүүдийг хамруулсан. Нийт өрхүүдийн 17.7% нь 2-р шатны судалгаа авч байх үед (8-р сард) бизнес эрхэлж байсан. (2) ХАА-н бизнесийг энэ шинжилгээнээс хасаж тооцсон.

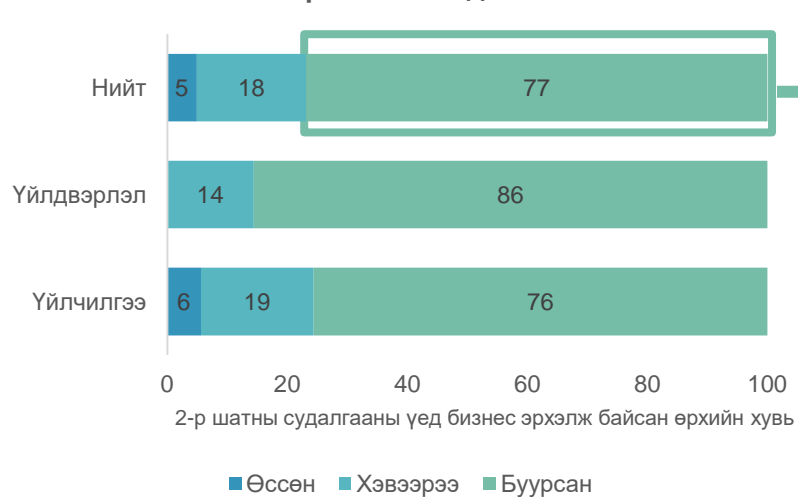


ХӨДӨЛМӨР ЭРХЛЭЛТ: ӨРХИЙН БИЗНЕС

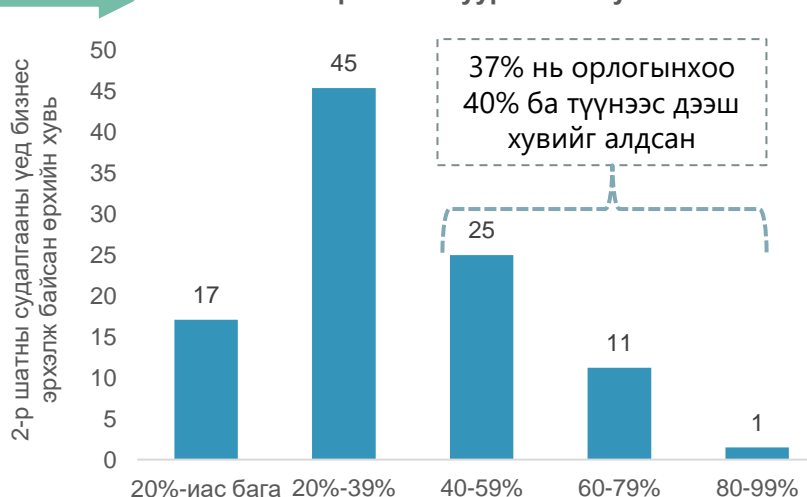
Хоёрдугаар шатны судалгааны үед ч бизнес эрхэлсээр байгаа олон өрх орлогын алдагдал хүлээсээр байна.

- Хоёрдугаар шатны судалгааны үед бизнесээ эрхэлж байсан (хагас буюу бүтэн цагаар) 4 өрх тутмын 3 нь 2019 оны 8 сарын үеийнхээс бага орлого олсон байна.
 - Зарим өрхийн хувьд орлогын алдагдал өндөр байна. Орлого алдсан өрхүүдийн 37 хувь нь орлогынхоо 40% ба түүнээс дээш хувийг алдсан байна.
- Үйлдвэр, үйлчилгээний салбарт бизнес эрхлэгчдэд цар тахлын нөлөө хамгийн хүнд туссан байна. Үйлдвэрлэл эрхлэгч өрхийн 86 хувь, үйлчилгээ эрхлэгч өрхийн 76 хувь нь 2019 оны 8-р сартай харьцуулахад орлого нь буурсан байна.
 - Орлого буурсан гол шалтгаан нь үйлчлүүлэгчид цөөрсөн ба Ковид-19-аас шалтгаалсан хөл хорио байжээ.
- Өрхийн бизнес эрхэлдэг 3 өрх тутмын 1 нь 9-11 дүгээр сард орлого нь буурах учраас бизнесээ үргэлжлүүлэхэд хүндрэлтэй болно гэж үзжээ.

Хоёрдугаар шатны судалгааны үед бизнес эрхэлж байсан өрхүүдийн бизнесийн орлогын байдал



Бизнесийн орлогын бууралтын хувь



9-11-р сарын орлогын төлөв





ХӨДӨӨ АЖ АХУЙН ХӨДӨЛМӨР ЭРХЛЭЛТ

Өрхийн бизнес эрхлэгчидтэй харьцуулахад ХАА-н хөдөлмөр эрхлэгчид цар тахлын нөлөөнд бага өртсөн боловч тэдний амьжиргаанд нь мэдэгдэхүйц хохирол учирсан байна.

- Нийт өрхийн 22 хувь нь 6-р сараас хоёрдугаар шатны судалгааны хооронд ХАА-н хөдөлмөр эрхэлж байв.
- Хоёрдугаар шатны судалгааны үед бараг бүх малчин, тариаланчид хэвийн ажиллаж байсан ч тэдний бараг тал хувь нь өмнөх оны мөн үетэй харьцуулахад багагүй орлого алдсан байна.
 - Орлого буурсан өрхүүдийн гуравны нэгийн орлого 20-39%-иар буурсан, нөгөө гуравны нэгийн орлого 40-59%-иар буурчээ.
- МАА-н бүтээгдэхүүний үнэ, ялангуяа ноолуурын үнэ буурсан нь малчдад ноцтой нөлөөлсөн байна.
 - Малчин өрхүүдийн 57% нь малын үнэ өнгөрсөн жилээс буурсан хэдий ч малын аж ахуйн үйлдвэрлэлийн хэмжээнд нөлөөлөөгүй гэж хариулжээ.



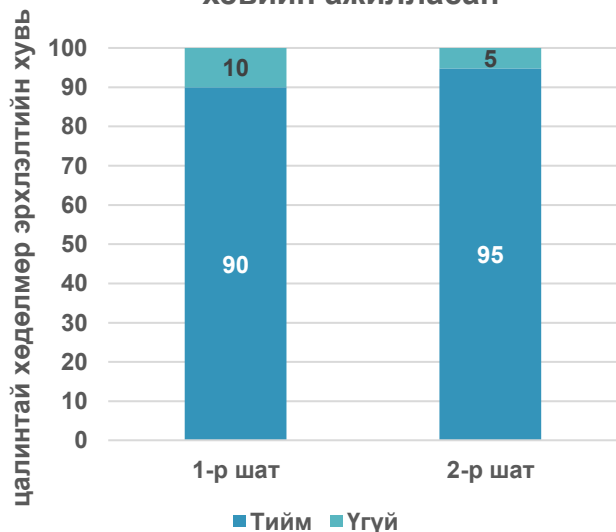


ЦАЛИНТАЙ ХӨДӨЛМӨР ЭРХЛЭЛТ

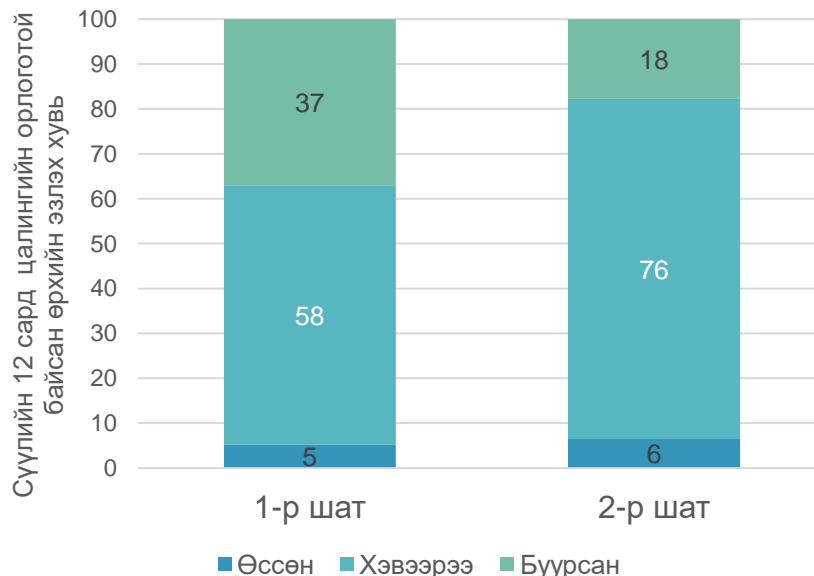
Цалинтай хөдөлмөр эрхлэлт болон цалингийн орлого нэгдүгээр шатны судалгаанаас хойш сайжирсан байна.

- Цалинтай ажил эрхэлдэг хүмүүсийн 95 хувь нь (нийт ажил эрхэлдэг хүмүүсийн 61 хувь) хоёрдугаар шатны судалгааны үед ердийнхөөрөө хэвийн ажилласан байна.
- Эхний шатны судалгааны үед 5 өрх тутмын 2 нь цалингийн орлого алдсан бол хоёрдугаар шатны үед 5 өрх тутмын 1 хүрэхгүй хувь нь орлого буурсныг хэлсэн ба 4 өрхийн 3 нь 6-р сараас хойш цалин нь хэвээрээ байгааг мэдээлсэн. Ийнхүү цалингийн орлого сэргэсэн байдал нь байршил, тархалт бүрт жигд ажиглагдаж байна.

Цалинтай хөдөлмөр эрхлэлт:
Сүүлийн 7 хоногт ердийнхөөрөө
хэвийн ажилласан



Өрхийн цалингийн орлогын байдал



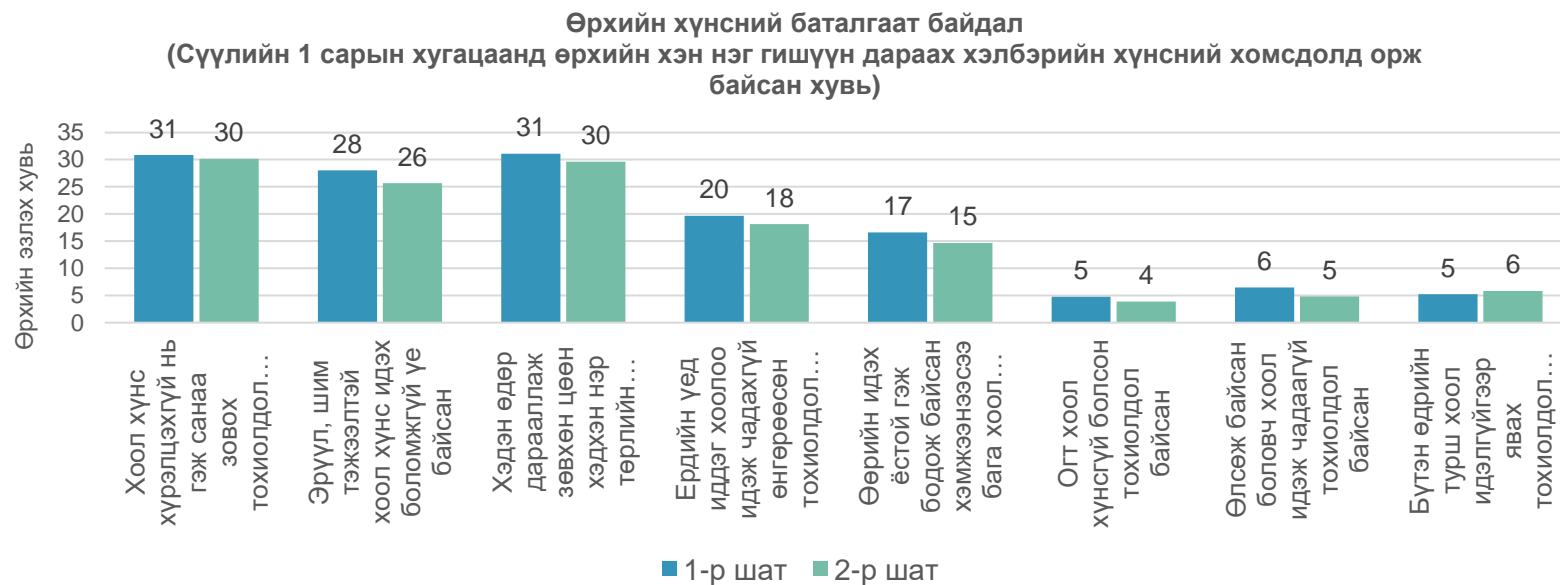
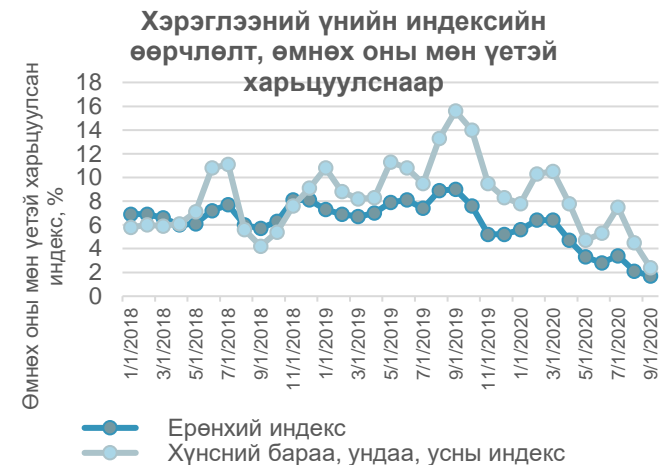
6-р сараас хойшхи өрхийн цалингийн
орлого (хоёрдугаар шат)





ӨРХИЙН ХҮНСНИЙ БАТАЛГААТ БАЙДАЛ

- **Өрхийн хүнсний баталгаат байдлын талаарх үр дүн судалгааны эхний болон хоёр дахь үе шат хооронд ямар нэгэн өөрчлөлтгүй байна.**
 - 2020 оны 2, 3 дугаар сард бий болсон хүнсний бүтээгдэхүүний үнийн огцом өсөлтийн дараа хүнсний бүтээгдэхүүний инфляцийн түвшин харьцангуй тогтворжсон ч гурван өрх тутмын нэг нь хоол хүнс хүрэлцэхгүй нь гэж санаа зовсон хэвээр байна.
- **Хүнсний аюулгүй байдал ядуу хүмүүсийн хувьд маш чухал асуудал хэвээр байна.**
 - Ядуу таван өрх тутмын хоёр нь (i) хангалттай хоол хүнс (ii) эрүүл, шим тэжээлтэй хоол хүнс (iii) олон төрлийн хоол хүнс олж авах чадвартай эсэхдээ эргэлзсээр байна.

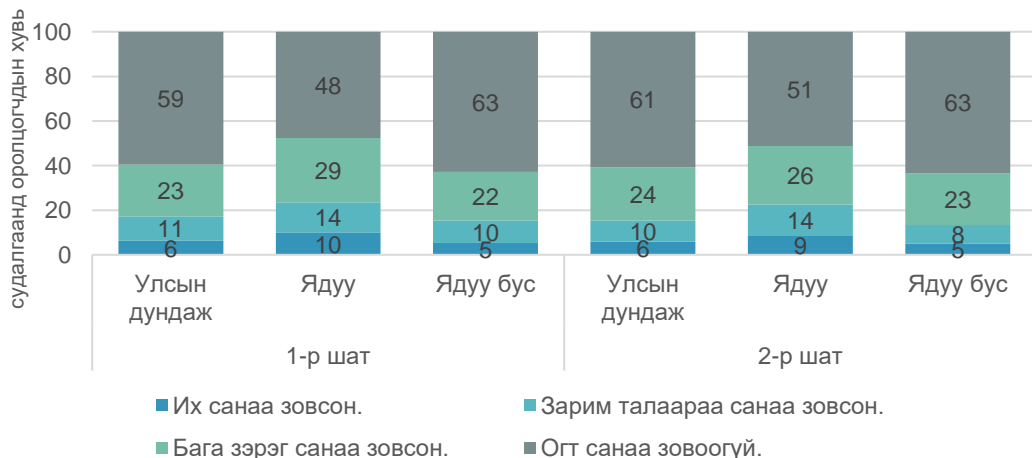




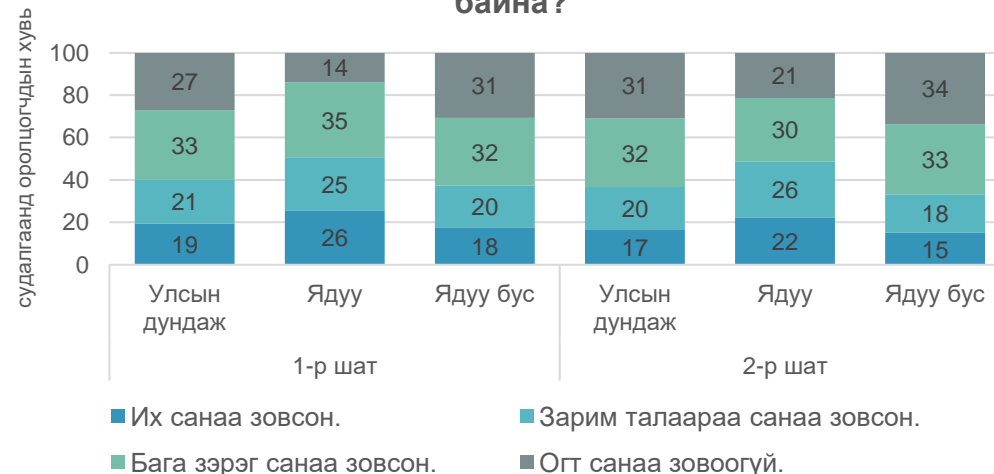
САНАА ЗОВНИЛТ

- Өрхүүдийн хоол хүнсний хүртээмж болон өрхийнхөө төсөвт санаа зовсон байдал судалгааны эхний болон хоёр дахь үе шат хооронд ямар нэгэн ялгаагүй байна. Харин ядуу болон ядуу бус хүмүүсийн хооронд энэ санаа зовнилт ялгаа ихтэй байна.
 - Судалгааны эхний болон хоёр дахь шатанд 6 өрх тутмын 1 нь ирэх долоо хоногийн хоол хүнсний хүрэлцээтэй байдалдаа санаа зовсон байв.
 - Хоёр дахь шатны судалгааны үр дүнгээс харахад ойролцоогоор дөрвөн ядуу өрх тутмын нэг нь (23 хувь) хоол хүнсний хүрэлцээтэй байдалдаа санаа зовсон байхад ядуу бус найман өрх тутмын нэг нь (13 хувь) санаа зовж байжээ.
 - Өрхүүдийн ойролцоогоор 17 хувь нь ирэх сарын өрхийнхөө санхүүд их санаа зовсон харин 20 хувь нь зарим талаараа санаа зовсон байдалтай байна.
 - Тодруулбал, ядуу өрхүүдийн бараг тал хувь нь (48 хувь) харин ядуу бус 3 өрх тутмын 1 нь дараа сарынхаа санхүүд зовнисноо илэрхийлсэн байна.

Ирэх долоо хоногт идэх хангалттай хоол байхгүй гэж хэр зэрэг санаа зовж байна?



Ирэх сарын өрхийнхөө санхүүд хэр санаа зовж байна?



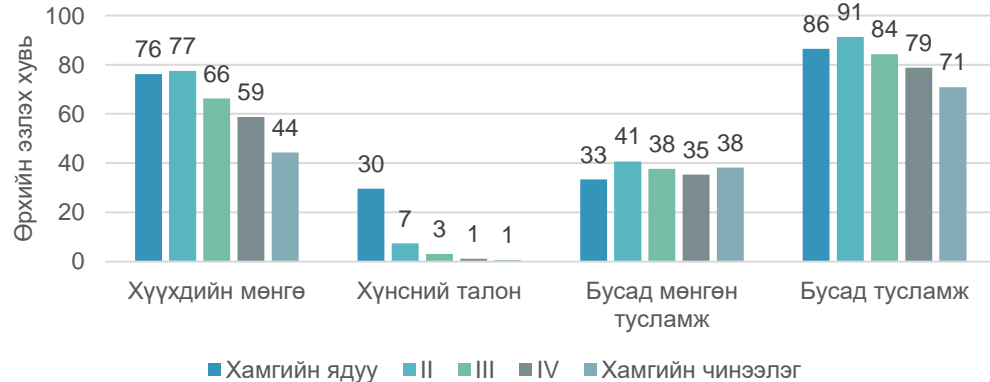


ТУСЛАМЖ ДЭМЖЛЭГ: НИЙГМИЙН ХАЛАМЖ

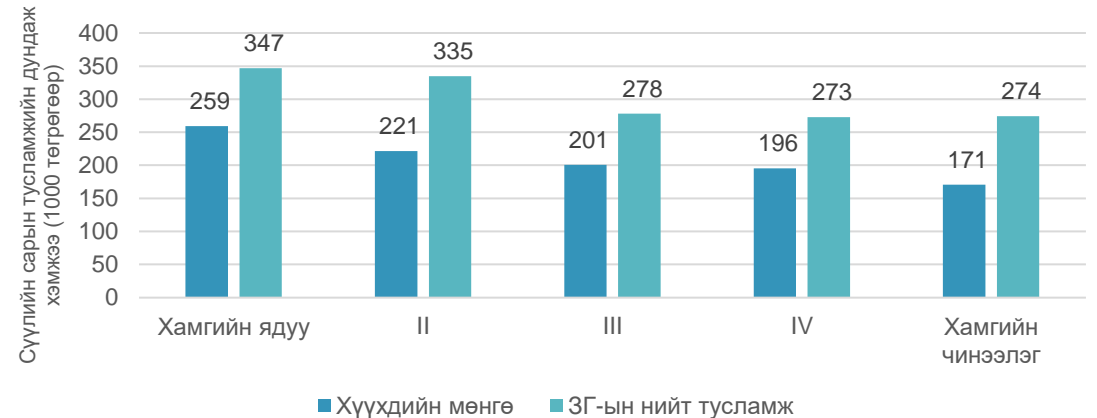
Хүүхдийн мөнгө хөтөлбөрт ядуу өрхүүдийн 80 орчим хувь нь хамрагдсан ба хүүхдийн мөнгөний нэмэгдсэн хэмжээ нь цар тахлаас өмнөх тэдний өрхийн орлогын бараг 40% -тай тэнцэж байна.

- Засгийн газар Ковид-19-ийн цар тахлын үед өрхийн амьжиргааг дэмжих зорилгоор нийгмийн халамжийн арга хэмжээнүүдийг 2020 оны 5-р сараас эхлэн хэрэгжүүлсний дотор хүүхдийн мөнгө хөтөлбөр, хүнсний талон хөтөлбөр, хөдөлмөр эрхлэлтийн болон бусад нийгмийн халамжийн тусламжууд орсон. ЗГ Хүүхдийн мөнгийг 5 дахин өсгөж, нэг хүүхдэд 20000 төгрөг олгодог байсныг 100000 төгрөг болгосон.
- Амьжиргаа муутай өрхүүд олон хүүхэдтэй байх хандлагатай байдаг учраас ядуу өрхүүд нь амьжиргаа сайтай өрхүүдээс их хэмжээгээр хүүхдийн мөнгө авах юм. Судалгаанаас харахад ядуу өрхүүдийн 76 хувь нь хүүхдийн мөнгө авсан байна.
- Судалгааны өмнөх сард өрхүүдийн хамгийн ядуу 20 хувь дунджаар 259000 төгрөг авсан ба энэ нь цар тахлын өмнөх тэдний орлогын 40%-тай тэнцэж байна ⁽¹⁾. Тэд ЗГ-аас нийт 347000 төгрөгийн тусламж дэмжлэг авсан нь цар тахлаас өмнөх тэдний орлогын нь 54%-тай тэнцэж байна.

2020 оны 3 сараас хойш ЗГ-аас тусламж авсан өрхүүдийн хувь



Сүүлийн сард ⁽²⁾ өрхийн авсан тусламжийн дундаж хэмжээ



Тэмдэглэл: Ядуурлын байдлыг 2018 оны ӨНЭЗС-ны дүнд үндэслэв. (1) Цар тахлаас өмнөх өрхийн дундаж орлогыг 2018 оны ӨНЭЗС-наас тооцсон (2) Зөвхөн ЗГ-ын тусламж хүртсэн өрхүүдийг оруулсан.



ТУСЛАМЖ ДЭМЖЛЭГ: НИЙГМИЙН ХАЛАМЖ

Засгийн газрын тусламжийн үр шимийг хүртэгсэд тусламж, дэмжлэгийн хөтөлбөрт ерөнхийдөө сэтгэл ханамжтай байгаагаа илэрхийлсэн байна. Үр шимийг хүртэгсдийн 90 гаруй хувь нь тусламж, дэмжлэг өрхийн орлогод учирсан сөрөг нөлөөллийг бүрэн болон тал хувиар бууруулсан гэж хариулжээ.

- Өрхүүд сүүлийн сард хүлээн авсан мөнгөн тусламжийнхаа дийлэнх хувийг (75%) шууд авч хэрэглэсэн буюу удахгүй авч хэрэглэх гэж байв.
 - Хүнсний талон авсан өрхүүдийн 98 хувь нь шилжүүлгийг тэр дор нь ашигласан ба удахгүй ашиглахаар төлөвлөсөн байжээ. Харин хүүхдийн мөнгө авсан өрхүүдийн 37 хувь нь хожмын хэрэглээнд ашиглахаар төлөвлөж байгаагаа илэрхийлэн хадгалсан гэж хариулсан байна.
- Засгийн газрын тусламж өрхүүдөд хямралын сөрөг нөлөөг бууруулахад ерөнхийдөө тус дэм болсон байна. Засгийн газрын тусламж хүртсэн өрхүүдийн:
 - 35% нь нэг буюу хэд хэдэн хөтөлбөр сөрөг нөлөөг бүрэн бууруулсан гэж,
 - 57% нь нэг буюу хэд хэдэн хөтөлбөр сөрөг нөлөөг тодорхой хэмжээгээр бууруулсан гэж хариулсан.
 - Сөрөг нөлөөллийг бүрэн бууруулахад хүүхдийн мөнгө хөтөлбөр хамгийн үр дүнтэй байсан нь ажиглагдаж байна.
- Цар тахлын үеэр ЗГ-аас ямар нэг төрлийн тусламж авсан өрхүүдийн 3% нь уг тусламжийг хүлээж авахдаа бэрхшээлтэй тулгарсан байна.



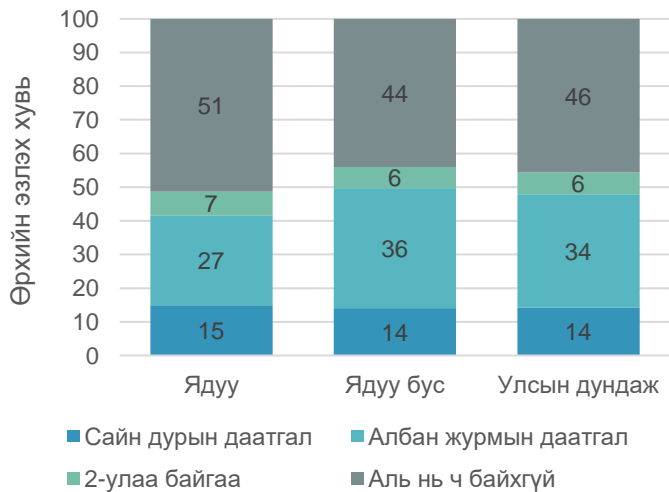


ТУСЛАМЖ ДЭМЖЛЭГ: НИЙГМИЙН ДААТГАЛ

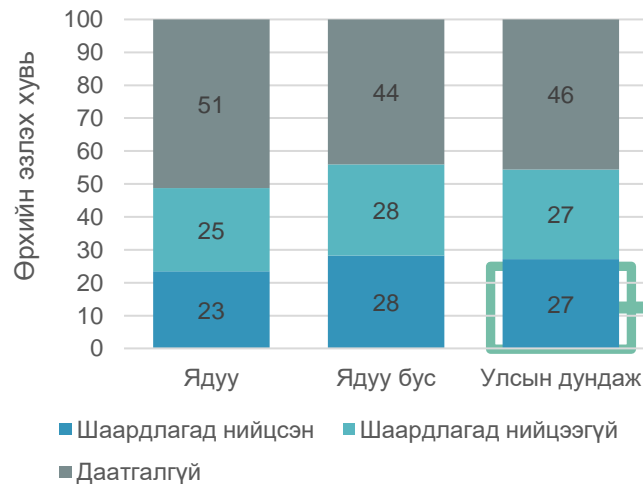
Нийгмийн даатгалын шимтгэлээс чөлөөлсөн Засгийн газрын арга хэмжээнд өрхүүдийн 30% л хамрагдсан хэдий ч тухайн өрхүүдэд хэрэгцээт бараагаа авахад нь тус болсон байна.

- Цар тахлын үеийн хариу арга хэмжээ болгож 2020 оны 4-р сараас хувь хүнийг нийгмийн даатгалын шимтгэлээс чөлөөлсөн.
- Өрхүүдийн тэн хагас нь нийгмийн даатгалтай (сайн дурын буюу албан журмын) ба тэдгээрийн тэн хагас нь шимтгэлээс чөлөөлөгдөх шаардлагад нийцсэн байжээ.
 - Нийгмийн даатгал ба шимтгэлээс чөлөөлөгдсөн байдлаар ядуу ба ядуу бус хүн амын хооронд статистикийн ач холбогдолтой ялгаа илэрсэнгүй.
- Нийгмийн даатгалын шимтгэлээс хэмнэсэн мөнгөний дийлэнх нь хадгалах, нийгмийн даатгалын төлбөрөө нэмэгдүүлэхэд биш, харин өрхийн зайлшгүй хэрэгцээт зүйлсийг авахад зарцуулагдсан байна.

Нийгмийн даатгалтай өрхүүдийн хувь



Цар тахлын үед НДШ-ийн хөнгөлөлт эдлэх эрх



НДШ-ийн хэмнэлтийн хэрэглээ

