



ҮНДЭСНИЙ СТАТИСТИКИЙН ХОРОО



# МОНГОЛ УЛС

## Нийгмийн үзүүлэлтийн түүвэр судалгаа (НҮТС) 2013

ҮНДСЭН ҮР ДҮН

*2014 оны 6 дугаар сар*



ҮНДЭСНИЙ СТАТИСТИКИЙН ХОРОО



# МОНГОЛ УЛС

## Нийгмийн үзүүлэлтийн түүвэр судалгаа (НҮТС) 2013

Үндсэн үр дүн

*2014 оны 6 дугаар сар*

Үндэсний статистикийн хороо НҮБ-ын Хүүхдийн сан болон Хүн амын сантай хамтран “Нийгмийн үзүүлэлтийн түүвэр судалгаа (НҮТС)”-г Олон үзүүлэлтийн бүлгийн түүвэр судалгаа (ОҮБТС)-ны олон улсын хөтөлбөрийн нэг хэсэг болгон 2013 онд зохион байгуулж явууллаа. НҮБ-ын Хүүхдийн Сан болон Хүн Амын Сан техникийн болон санхүүгийн дэмжлэг үзүүлсэн.

ОҮБТС нь 1990 оноос хойш НҮБ-ын Хүүхдийн сангаас боловсруулан хэрэгжүүлж буй өрхөд суурилсан судалгааны олон улсын хөтөлбөр юм. Уг судалгаагаар хүүхэд, эмэгтэйчүүдийн нөхцөл байдлыг тодорхойлох өргөн хүрээний үзүүлэлтийг олон улсын түвшинд харьцуулагдахуйц аргачлалаар тооцдог төдийгүй улс орнуудын бодлого, хөтөлбөрт ашиглах, Мянганы хөгжлийн зорилт болон бусад олон улсын хөтөлбөр, тунхаглалын хэрэгжилтийг хянах үндсэн үзүүлэлтийг тооцож гаргадаг.

Энэхүү тайлангийн зорилго нь НҮТС-ны бүх үзүүлэлтийг хүн ам зүй болон нийгэм, эдийн засгийн шинж байдлаар харуулсан нэгдсэн тайлан танилцуулахаас өмнө үндсэн үр дүнг цаг алдалгүй олон нийтэд танилцуулахад оршиж байгаа юм. Судалгааны нэгдсэн тайланг 2014 оны 8 дугаар сард олон нийтийн хүртээл болгохоор төлөвлөж байна.

Уг тайланд тусгагдсан үр дүн нь өөрчлөгдөхгүй бөгөөд хамгийн эцсийн үр дүн юм. Судалгааны нэгдсэн тайланд орсон үзүүлэлт болон үр дүнгийн талаар дэлгэрэнгүй мэдээллийг [www.nso.mn](http://www.nso.mn), [www.1212.mn](http://www.1212.mn), [www.mics.unicef.org](http://www.mics.unicef.org), [www.childinfo.org](http://www.childinfo.org) цахим хуудаснаас авна уу.

*Ишлэл:*

*Үндэсний статистикийн хороо. 2014. Нийгмийн үзүүлэлтийн түүвэр судалгаа 2013, Үндсэн үр дүн. Улаанбаатар, Монгол Улс: Үндэсний статистикийн хороо*

## ӨМНӨХ ҮГ

Үндэсний статистикийн хороо “Статистикийн тухай” Монгол Улсын хуульд заасны дагуу “Нийгмийн үзүүлэлтийн түүвэр судалгаа-2013”-г Монгол Улсын Засгийн газар болон НҮБ-ын Хүүхдийн Сан, Хүн амын сангийн санхүүжилтээр анх удаа зохион байгуулж явууллаа.

Энэхүү судалгааны мэдээлэл нь үндэсний бодлого, шийдвэр боловсруулагчид, олон улсын байгууллага болон бусад хэрэглэгчдэд цаашид хэрэгжүүлэх арга хэмжээгээ тодорхойлох, боловсруулахад ашиглагдах суурь болохын зэрэгцээ эрдэмтэн, судлаачдад тусгайлсан болон гүнзгийрүүлсэн судалгаа, шинжилгээний ажил хийх мэдээллийн чухал эх үүсвэр юм. Түүнчлэн Монгол Улсын хүүхэд, эмэгтэйчүүдийн эрүүл мэнд, боловсрол, хөгжил, хамгаалал, аж байдал, тэдний эрхийн хэрэгжилт болон эрэгтэйчүүд, эмэгтэйчүүдийн нөхөн үржихүйн эрүүл мэнд, гэр бүл төлөвлөлт, ХДХВ, ДОХ-ын талаарх мэдлэг, хандлага, бэлгийн зан үйлийн талаарх статистик тоо мэдээллийг гаргах, өмнө хийгдэж байсан “Хүүхэд хөгжил” болон “Нөхөн үржихүйн эрүүл мэндийн судалгаа”-ны үр дүнг баяжуулах, шинэчлэх, Мянганы хөгжлийн зорилт, “Хүүхдэд ээлтэй дэлхий ертөнц” тунхаглал, НҮБ-ын Ерөнхий Ассамблейн “ХДХВ, ДОХ-ын асуудлаарх тусгай чуулган”-ы тунхаглал болон Монгол Улсын Засгийн газрын хэрэгжүүлж байгаа “Нөхөн үржихүйн эрүүл мэндийн үндэсний хөтөлбөр”-ийн хэрэгжилтийг дүгнэхэд чиглэгдэнэ.

Энэ удаагийн судалгаа нь өрхөд суурилан хийгддэг “Хүүхэд хөгжил”, “Нөхөн үржихүйн эрүүл мэнд”, “Хүн ам зүй, эрүүл мэнд” гэсэн олон улсын түвшинд тус тусдаа хийгддэг 3 томоохон хэмжээний судалгааг нэгтгэж нэг судалгаа болгон явуулсан, Монгол Улсын нийт өрхийг төлөөлөхүйц 15500 өрх бүхий улсын хэмжээний хамгийн том түүвэр ашигласан, сүүлийн үеийн дэвшилтэт технологи болох таблетийг статистикийн салбарт анх удаа нэвтрүүлсэн зэргээрээ онцлогтой юм.

Эдгээр өөрчлөлтүүдийг хэрэгжүүлсний дүнд ихээхэн хэмжээний хөрөнгө, цаг хугацаа хэмнэж чадлаа.

Судалгааны үр дүнг олон нийтэд хүртээмжтэй, хурдан шуурхай хүргэх үүднээс эхний удаад судалгааны үндсэн үр дүнг танилцуулж байгаа бөгөөд цаашид судалгааны нэгдсэн тайланг ном, товхимол хэлбэрээр нийтийн хүртээл болгоно.

Судалгааг зохион байгуулж явуулах, асуулга боловсруулах ажилд үнэтэй санал, зөвлөмж өгч, хамтран ажилласан судалгааны Удирдах зөвлөл, Ажлын хэсгийн гишүүдэд талархал илэрхийлье.

“Нийгмийн үзүүлэлтийн түүвэр судалгаа-2013”-г олон улсын аргачлалын дагуу, мэргэжлийн түвшинд амжилттай зохион байгуулж явуулахад судалгааны үе шат бүрт техник, арга зүйн зөвлөгөө өгч идэвхтэй хамтран ажилласан НҮБ-ын Хүүхдийн Сан, Хүн амын сангийн Монгол Улс дахь төлөөлөгчийн газар болон НҮБ-ын Хүүхдийн сангийн Төв байгууллагын Олон үзүүлэлтийн бүлгийн түүвэр судалгааны багийн хамт олонд чин сэтгэлээсээ талархаж байна.

Судалгааны ажлыг нэгдсэн удирдлага, аргачлал, заавраар хангаж, амжилттай зохион байгуулж явуулахад гол үүрэг гүйцэтгэсэн Үндэсний статистикийн хорооны төв, орон нутгийн удирдлага, албан хаагчид, судлаачид, Нийгмийн үзүүлэлтийн түүвэр судалгааны багийнхан болон судалгааг гардан зохион байгуулахад оролцсон нийт хүмүүст талархсанаа илэрхийлье.



С.МЭНДСАЙХАН  
ҮНДЭСНИЙ СТАТИСТИКИЙН ХОРООНЫ ДАРГА

## НҮТС-НЫ ТОВЧ МЭДЭЭЛЭЛ (ӨНГӨЦ ХАРВАЛ)

Судалгааны зохион байгуулалт			
Түүврийн хүрээ	Өрх, хүн амын засаг захиргааны бүртгэл	Асуулгын хуудас	Өрхийн асуулга
- Шинэчилсэн	2012 оны 12 дугаар сар		15-49 насны эмэгтэйн асуулга 15-54 <sup>1</sup> насны эрэгтэйн асуулга 5 хүртэлх насны хүүхдийн асуулга
Судлаачдад зориулсан сургалт	2013 оны 9 дүгээр сар	Мэдээлэл цуглуулалт	2013 оны 9-12 сар
Судалгааны түүвэр, хамралт			
Өрх		5 хүртэлх насны хүүхэд	
- Түүвэрт сонгогдсон	15,500	- Хамрагдвал зохих	6,137
- Хамрагдвал зохих	15,028	- Бүрэн хамрагдсан	6,054
- Бүрэн хамрагдсан	14,805	- Хамрагдалтын түвшин (хувь)	98.6
- Хамрагдалтын түвшин (хувь)	98.5		
Эмэгтэй		Эрэгтэй	
- Хамрагдвал зохих	13,457	- Хамрагдвал зохих	6,883
- Бүрэн хамрагдсан	12,830	- Бүрэн хамрагдсан	6,279
- Хамрагдалтын түвшин (хувь)	95.3	- Хамрагдалтын түвшин (хувь)	91.2
Судалгаанд хамрагдалт			
Өрхийн ам бүлийн дундаж тоо	3.5	Хүн амын эзлэх хувь:	
Хүн амын эзлэх хувь:		- Хотод	63.7
- 5 хүртэлх нас	12.0	- Хөдөөд	36.3
- 18 хүртэлх нас	35.5		
Судалгаанаас өмнөх 2 жилийн хугацаанд хүүхэд төрүүлсэн 15-49 насны эмэгтэйчүүдийн хувь	18.6	- Баруун	12.5
		- Хангай	20.8
		- Төв	17.7
		- Зүүн	7.8
		- Улаанбаатар	41.3

1 Энэхүү насны бүлэг нь ОУБТС-ны стандарт (15-49)-аас өөр бөгөөд өөрийн орны онцлогийг тусгасан болно. Үндсэн үр дүнд орсон эрэгтэйчүүдтэй холбоотой бүх үзүүлэлт 15-49 насаар тооцогдсон бөгөөд судалгааны нэгдсэн тайланд 15-49 болон 15-54 насаар үр дүнг гаргаж тусгана.

Өрхийн зарим үзүүлэлт						
	Улсын дүн	Баруун	Хангай	Төв	Зүүн	Улаанбаатар
<b>Өрхийн хувь</b>						
- Цахилгаантай	81.2	63.6	64.1	75.7	76.1	98.4
- Гүйцэд боловсруулсан түүхий эдээр хийсэн шалтай	33.8	12.1	20.2	27.6	17.9	52.9
- Гүйцэд боловсруулсан түүхий эдээр хийсэн дээвэртэй	96.9	82.2	99.1	97.9	99.3	99.5
- Гүйцэд боловсруулсан түүхий эдээр хийсэн ханатай	87.6	87.5	93.8	88.5	92.1	83.3
Унтлагын өрөөнд унтдаг хүний дундаж тоо	2.51	2.75	2.64	2.43	2.73	2.43

Өрхийн болон өрхийн гишүүдийн эд зүйлс						
	Улсын дүн	Баруун	Хангай	Төв	Зүүн	Улаанбаатар
<b>Дараах эд зүйлтэй өрхийн хувь</b>						
- Телевиз	94.3	87.8	90.1	94.5	92.3	98.6
- Хөргөгч	75.1	54.1	56.4	71.8	65.7	94.0
- Тариалангийн талбай	10.3	12.5	10.7	16.2	16.4	5.8
- Мал, тэжээвэр амьтан	37.7	70.1	61.8	48.4	51.7	8.6
- Машин/ трактор	45.2	40.9	40.4	47.2	36.4	49.7
<b>Өрхийн хэн нэг гишүүнд дараах эд зүйл байгаа өрхийн хувь</b>						
- Гар утас	97.0	94.0	95.4	97.4	95.8	98.9
- Видео болон фото камер	29.1	15.8	18.8	25.6	18.5	41.7

## ХООЛ ТЭЖЭЭЛ

Хүүхдийн хоол тэжээлийн байдал <sup>1</sup>										
НҮТС-ны үзүүлэлт	Үзүүлэлт	Тайлбар	Дүн							
			Улсын дүн	Хот, хөдөө		Баруун		Хангай		Бүс
				Хот	Хөдөө	Баруун	Хангай	Төв	Зүүн	Улаанбаатар
2.1a МХЗ 1.8 2.1b	Тураалтай хүүхэд	Биеийн жин, насны харьцаа нь ДЭМБ-ын боловсруулсан стандарт харьцааны голчоос	1.6	1.2	2.2	2.6	2.3	1.6	2.1	0.6
	(a) Дунд болон хүнд зэргийн (b) Хүнд зэргийн	(a) -2 стандарт хазайлтаас доогуур (дунд болон хүнд зэргийн) (b) -3 стандарт хазайлтаас доогуур (хүнд зэргийн) 5 хүртэлх насны хүүхдийн хувь	0.2	0.2	0.3	0.7	0.2	0.1	0.2	0.1
2.2a 2.2b	Өсөлт хоцролттой хүүхэд	Биеийн өндөр, насны харьцаа нь ДЭМБ-ын боловсруулсан стандарт харьцааны голчоос	10.8	8.4	14.5	19.5	12.3	8.7	13.5	7.1
	(a) Дунд болон хүнд зэргийн (b) Хүнд зэргийн	(a) -2 стандарт хазайлтаас доогуур (дунд болон хүнд зэргийн) (b) -3 стандарт хазайлтаас доогуур (хүнд зэргийн) 5 хүртэлх насны хүүхдийн хувь	2.1	1.7	2.8	4.6	2.4	1.0	3.0	1.3
2.3a 2.3b	Туранхай хүүхэд	Биеийн жин, өндрийн харьцаа нь ДЭМБ-ын боловсруулсан стандарт харьцааны голчоос	1.0	0.9	1.1	1.1	1.2	1.1	0.7	0.8
	(a) Дунд болон хүнд зэргийн (b) Хүнд зэргийн	(a) -2 стандарт хазайлтаас доогуур (дунд болон хүнд зэргийн) (b) -3 стандарт хазайлтаас доогуур (хүнд зэргийн) 5 хүртэлх насны хүүхдийн хувь	0.4	0.3	0.4	0.6	0.2	0.3	0.3	0.4
2.4	Илүүдэл жинтэй хүүхэд	Биеийн жин, өндрийн харьцаа нь ДЭМБ-ын боловсруулсан стандарт биеийн жин, өндрийн харьцааны голчоос +2 стандарт хазайлтаас дээгүүр 5 хүртэлх насны хүүхдийн хувь	10.5	11.1	9.6	9.1	9.9	10.8	10.6	11.2

Бага насны хүүхдийн хооллолт										
НҮТС-ны үзүүлэлт	Үзүүлэлт	Тайлбар	Улсын дүн	Дүн						
				Хот, хөдөө		Бүс				
				Хот	Хөдөө	Баруун	Хангай	Төв	Зүүн	Улаанбаатар
2.5	Эхийн сүүгээр хооллолт	Судалгаанаас өмнөх 2 жилд төрүүлсэн сүүлийн хүүхдээ эхийн сүүгээр хооллож байсан эмэгтэйчүүдийн хувь	98.3	98.3	98.1	98.5	98.2	97.7	97.4	98.5
2.6	Эрт амлуулалт	Судалгаанаас өмнөх 2 жилд төрүүлсэн сүүлийн хүүхдээ төрсний дараа 1 цагийн дотор амлуулсан эмэгтэйчүүдийн хувь	71.1	69.0	74.7	71.2	75.8	68.6	76.8	69.0
2.7	Эхийн сүүгээр дагнан хооллолт (6 хүртэлх сар)	Эхийн сүүгээр дагнан хооллож байгаа 6 хүртэлх сартай хүүхдийн хувь <sup>ii</sup>	47.1	45.8	49.7	59.9	49.3	33.6	56.9	46.3
2.8	Эхийн сүүгээр дагнан хооллохын зэрэгцээ ус, сүүн бус шингэн ууж байгаа хүүхэд (6 хүртэлх сар)	Судалгаанаас өмнөх 1 хоногт эхийн сүүгээр хооллохын зэрэгцээ ус, сүүн бус шингэн <sup>iii</sup> уусан 6 хүртэлх сартай хүүхдийн хувь	55.7	55.5	56.3	66.9	59.1	43.8	59.6	55.1
2.9	1 настайдаа эхийн сүүгээр үргэлжлүүлэн хооллолт	Судалгаанаас өмнөх 1 хоногт эхийн сүүгээр хооллосон 12-15 сартай хүүхдийн хувь	82.5	80.8	85.8	86.3	85.9	78.6	(73.5)	82.5
2.10	2 нас хүртлээ эхийн сүүгээр үргэлжлүүлэн хооллолт	Судалгаанаас өмнөх 1 хоногт эхийн сүүгээр хооллосон 20-23 сартай хүүхдийн хувь	52.9	52.1	54.1	54.1	52.0	57.7	(44.2)	52.6
2.11	Эхийн сүүгээр хооллож байгаа голч хугацаа	0-35 сартай нийт хүүхдийн 50 хувь нь судалгаанаас өмнөх 1 хоногт эхийн сүүгээр хооллоогүй байх нас, сараар	22.7	22.3	24.5	22.6	27.3	24.9	18.8	22.9
2.12	Насандаа тохирсон байдлаар эхийн сүүгээр хооллолт	Судалгаанаас өмнөх 1 хоногт насандаа тохирсон байдлаар эхийн сүүгээр хооллосон <sup>iv</sup> 0-23 сартай хүүхдийн хувь	66.3	66.4	66.0	71.3	68.1	61.3	63.1	66.2
2.13	Нэмэгдэл хоолонд орсон хүүхэд	Судалгаанаас өмнөх 1 хоногт нэмэгдэл хоол (зутан, бантан, томчуудын хоол гэх мэт) идсэн 6-8 сартай хүүхдийн хувь	94.8	96.5	91.9	86.9	94.9	97.1	(100.0)	95.9

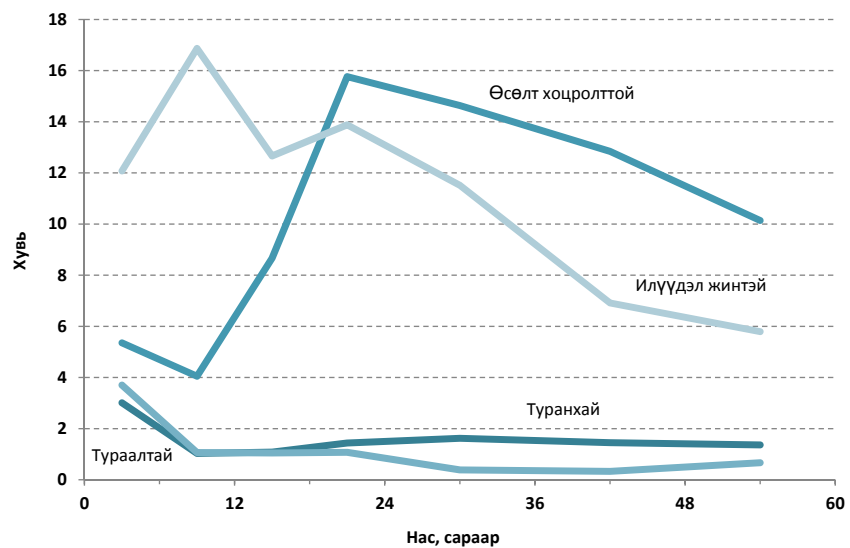


Бага насны хүүхдийн хооллолт										
НҮТС-ны үзүүлэлт	Үзүүлэлт	Тайлбар	Улсын дүн	Дүн						
				Хот, хөдөө		Бүс				
				Хот	Хөдөө	Баруун	Хангай	Төв	Зүүн	Улаанбаатар
2.14	Эхийн сүүгээр хооллохгүй байгаа бөгөөд сүүн шингэн зүйлийг зохих давтамжаар ууж байгаа хүүхэд	Судалгаанаас өмнөх 1 хоногт сүүн шингэн зүйлийг наад зах нь 2 удаа уусан, эхийн сүүгээр хооллодоггүй 6-23 сартай хүүхдийн хувь	56.3	55.9	57.0	60.1	59.3	53.6	39.1	58.8
2.15	Нэмэгдэл хоолыг зохих давтамжаар идэж байгаа хүүхэд	Судалгаанаас өмнөх 1 хоногт нэмэгдэл хоолыг (эхийн сүүгээр хооллодоггүй хүүхдийн хувьд сүүн бүтээгдэхүүн) зохих давтамжаар <sup>v</sup> идсэн 6-23 сартай хүүхдийн хувь	69.3	75.7	58.8	62.0	64.2	67.2	63.3	76.0
2.16	Нэмэгдэл хоолыг зохих төрлийн бүтээгдэхүүнээр баяжуулан идэж байгаа хүүхэд	Судалгаанаас өмнөх 1 хоногт 4 ба түүнээс олон төрлийн хүнсний бүтээгдэхүүний орц бүхий нэмэгдэл хоол <sup>vi</sup> идсэн 6-23 сартай хүүхдийн хувь	50.8	60.5	34.9	31.9	38.9	56.9	43.7	61.7
2.17a	Зохистой байдлаар хооллож байгаа хүүхэд	(a) Судалгаанаас өмнөх 1 хоногт нэмэгдэл хоолыг зохих давтамжаар, зохих төрлийн бүтээгдэхүүнээр баяжуулан хэрэглэж байгаа 6-23 сартай, эхийн сүүгээр хооллож байгаа хүүхдийн хувь	37.6	46.7	22.5	20.2	30.6	40.1	25.7	48.0
2.17b		(b) Судалгаанаас өмнөх 1 хоногт ядаж 2 удаа сүү уусан бөгөөд нэмэгдэл хоолыг зохих давтамжаар, зохих төрлийн бүтээгдэхүүнээр баяжуулан (уусан сүүг оруулахгүй) хэрэглэж байгаа 6-23 сартай, эхийн сүүгээр хооллохгүй байгаа хүүхдийн хувь	24.3	29.4	16.6	18.6	20.1	18.1	20.0	31.9
2.18	Угжаар шингэн зүйл уусан хүүхэд	Судалгаанаас өмнөх 1 хоногт угжаар ямар нэг шингэн уусан 0-23 сартай хүүхдийн хувь	28.9	32.1	23.5	17.5	25.8	28.9	26.9	34.5

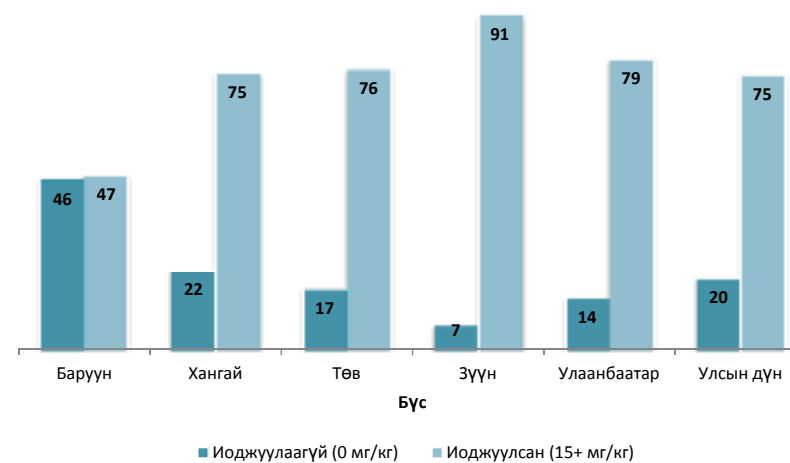
Иоджуулсан давс										
НҮТС-ны үзүүлэлт	Үзүүлэлт	Тайлбар	Улсын дүн	Дүн						
				Хот, хөдөө		Баруун			Хангай	
				Хот	Хөдөө	Баруун	Хангай	Төв	Зүүн	Улаанбаатар
2.19	Иоджуулсан давсны хэрэглээ	Иоджуулсан давс (иодын агууламж 15 мг/кг-аас дээш) хэрэглэдэг өрхийн хувь	74.5	78.0	68.3	47.4	75.0	76.1	90.6	78.8

Бага жинтэй төрөлт										
НҮТС-ны үзүүлэлт	Үзүүлэлт	Тайлбар	Улсын дүн	Дүн						
				Хот, хөдөө		Баруун			Хангай	
				Хот	Хөдөө	Баруун	Хангай	Төв	Зүүн	Улаанбаатар
2.20	Бага жинтэй төрсөн хүүхэд	Судалгаанаас өмнөх 2 жилийн хугацаанд амьд төрсөн (төрүүлсэн эхийн хувьд хамгийн сүүлийн хүүхэд) бөгөөд 2500 граммаас бага жинтэй төрсөн хүүхдийн хувь	5.2	4.9	5.8	7.1	5.6	4.4	4.5	4.8
2.21	Төрөх үед нь жинлэсэн хүүхэд	Судалгаанаас өмнөх 2 жилийн хугацаанд амьд төрсөн (төрүүлсэн эхийн хувьд хамгийн сүүлийн хүүхэд) бөгөөд төрөх үед нь биеийн жинг нь хэмжсэн хүүхэд	99.3	99.6	98.6	98.4	98.9	99.0	99.4	99.8

Зураг 1: Тураалтай, өсөлт хоцролттой, туранхай, илүүдэл жинтэй (дунд болон хүнд зэргийн) 5 хүртэлх насны хүүхдийн хувь, Монгол Улс, 2013 он



Зураг 2: Иоджуулсан болон иоджуулаагүй давсны хэрэглээ, Монгол Улс, 2013 он



## ХҮҮХДИЙН ЭРҮҮЛ МЭНД

Дархлаажуулалт <sup>2</sup>			
НҮТС-ны үзүүлэлт	Үзүүлэлт	Тайлбар	Дүн Улсын дүн
3.1	Сүрьеэгийн эсрэг вакцинд хамрагдалт	1 нас хүрэхээсээ өмнө сүрьеэгийн эсрэг вакцинд хамрагдсан 12-23 сартай хүүхдийн хувь	93.3
3.2	Халдварт саагийн эсрэг вакцинд хамрагдалт	1 нас хүрэхээсээ өмнө халдварт саагийн эсрэг вакцины 3-р тунд хамрагдсан 12-23 сартай хүүхдийн хувь	92.3
3.3	Тавт вакцинд хамрагдалт	1 нас хүрэхээсээ өмнө сахуу, хөхүүл ханиад, татран, Б гепатит болон хемофилюс инфлюэнза Б-гийн эсрэг тавт вакцины 3-р тунд хамрагдсан 12-23 сартай хүүхдийн хувь	92.5
3.4	<b>МХЗ 4.3</b> Улаанбурхан, гахайн хавдар, улаануудын эсрэг вакцинд хамрагдалт	1 нас хүрэхээсээ өмнө улаанбурхан, гахайн хавдар, улаануудын эсрэг вакцины 1-р тунд хамрагдсан 12-23 сартай хүүхдийн хувь	86.1
3.5	Б гепатитийн эсрэг вакцинд хамрагдалт <sup>vii</sup>	1 нас хүрэхээсээ өмнө Б гепатитийн эсрэг вакцины 3-р тунд хамрагдсан 12-23 сартай хүүхдийн хувь	93.1
3.8	Бүх вакцинд бүрэн хамрагдалт	Дархлаажуулалтын үндэсний товллын дагуу зөвлөмж болгосон бүх <sup>viii</sup> вакцинд 1 нас хүрэхээсээ өмнө хамрагдсан 12-23 сартай хүүхдийн хувь	78.1

2 "CS" гэж тэмдэглэсэн бүх үзүүлэлт өөрийн орны онцлогийг тусгаж, НҮТС-ны хүрээнд тооцсон үзүүлэлт бөгөөд ОУБТС-ны стандарт асуулгад хамаарахгүй болохыг анхаарна уу.

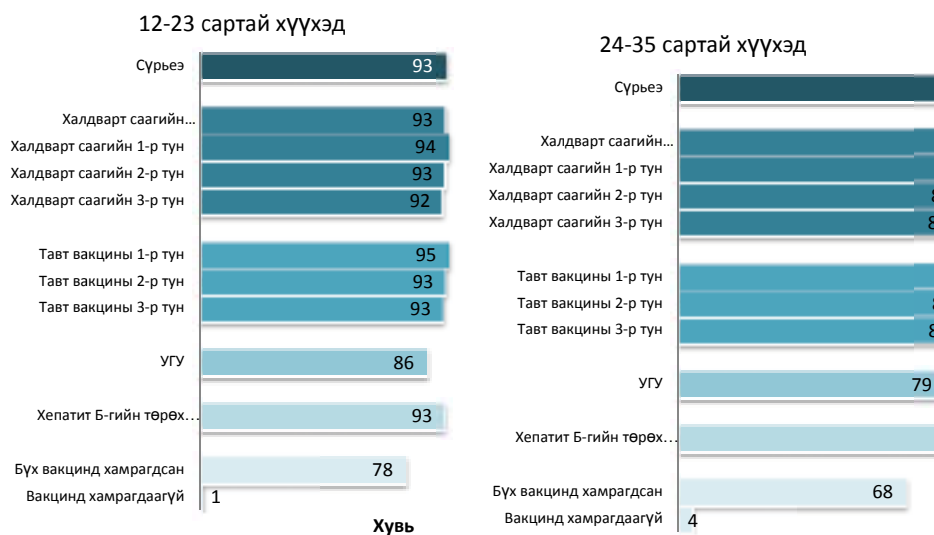
Суулгалт			Дүн							
НҮТС-ны үзүүлэлт	Үзүүлэлт	Тайлбар	Улсын дүн	Хот, Хөдөө			Бүс			
				Хот	Хөдөө	Баруун	Хангай	Төв	Зүүн	Улаанбаатар
-	Суулгалт өвчнөөр өвдсөн хүүхэд	Судалгаанаас өмнөх 2 долоо хоногийн хугацаанд суулгалт өвчнөөр өвдсөн 5 хүртэлх насны хүүхдийн хувь	8.2	6.7	10.4	9.7	11.4	8.3	6.6	6.2
3.10	Суулгалт өвчний үед мэргэжлийн эмчид хандсан байдал	Судалгаанаас өмнөх 2 долоо хоногийн хугацаанд суулгалт өвчнөөр өвдсөн бөгөөд эмчлүүлэхийн тулд мэргэжлийн эмчид хандсан 5 хүртэлх насны хүүхдийн хувь	46.8	52.7	40.8	48.0	46.1	38.6	51.2	50.6
3.11	Суулгалт өвчний үед шингэн сэлбэх давсны уусмал болон цайрын бэлдмэл уусан	Судалгаанаас өмнөх 2 долоо хоногийн хугацаанд суулгалт өвчнөөр өвдсөн бөгөөд үйлдвэрийн аргаар бэлтгэж савласан шингэн сэлбэх давсны уусмал болон цайрын бэлдмэл уусан 5 хүртэлх насны хүүхдийн хувь	7.1	10.4	3.8	3.5	6.7	1.9	10.3	12.1
3.12	Суулгалт өвчний үед шингэн сэлбэх эмчилгээ хийлгэхийн зэрэгцээ хоолыг үргэлжлүүлэн өгсөн байдал	Судалгаанаас өмнөх 2 долоо хоногийн хугацаанд суулгалт өвчнөөр өвдсөн бөгөөд шингэн сэлбэх эмчилгээ (үйлдвэрийн аргаар бэлтгэж савласан шингэн сэлбэх давсны уусмал болон гэрийн нөхцөлд бэлтгэсэн шингэн сэлбэх уусмал эсвэл шингэн зүйлийг хэвийн хэмжээнээс илүү уух) хийлгэхийн зэрэгцээ хоолоо үргэлжлүүлэн идсэн 5 хүртэлх насны хүүхдийн хувь	82.5	83.0	82.0	77.8	85.9	84.2	83.9	80.9

Амьсгалын замын цочмог халдвар (АЗЦХ)-ын шинж тэмдэг										
НҮТС-ны үзүүлэлт	Үзүүлэлт	Тайлбар	Дүн							
			Улсын дүн	Хот, хөдөө		Бүс				
				Хот	Хөдөө	Баруун	Хангай	Төв	Зүүн	Улаанбаатар
-	Амьсгалын замын цочмог халдвар илэрсэн хүүхэд	Судалгаанаас өмнөх 2 долоо хоногийн хугацаанд амьсгалын замын цочмог халдварын шинж тэмдэг илэрсэн 5 хүртэлх насны хүүхдийн хувь	4.1	4.6	3.2	3.1	3.6	3.5	4.0	4.9
3.13	АЗЦХ-ын шинж тэмдэг илэрсэн үед мэргэжлийн эмчид хандсан байдал	Судалгаанаас өмнөх 2 долоо хоногийн хугацаанд АЗЦХ-ын шинж тэмдэг илэрсэн бөгөөд эх/асрамжлагч нь хүүхдийг эмчлэхийн тулд эмнэлэг, мэргэжлийн эмчид хандсан 5 хүртэлх насны хүүхдийн хувь	70.3	75.1	59.6	(61.4)	(57.2)	(75.7)	(68.8)	75.9
3.14	АЗЦХ-ын шинж тэмдэг илэрсэн үед антибиотик эмчилгээ хийсэн байдал	Судалгаанаас өмнөх 2 долоо хоногийн хугацаанд АЗЦХ-ын шинж тэмдэг илэрсэн бөгөөд эх/асрамжлагч нь хүүхдийг эмчлэхийн тулд антибиотик эмчилгээ хийлгэсэн 5 хүртэлх насны хүүхдийн хувь	63.4	67.0	55.3	(39.9)	(65.0)	(73.4)	(70.2)	64.1

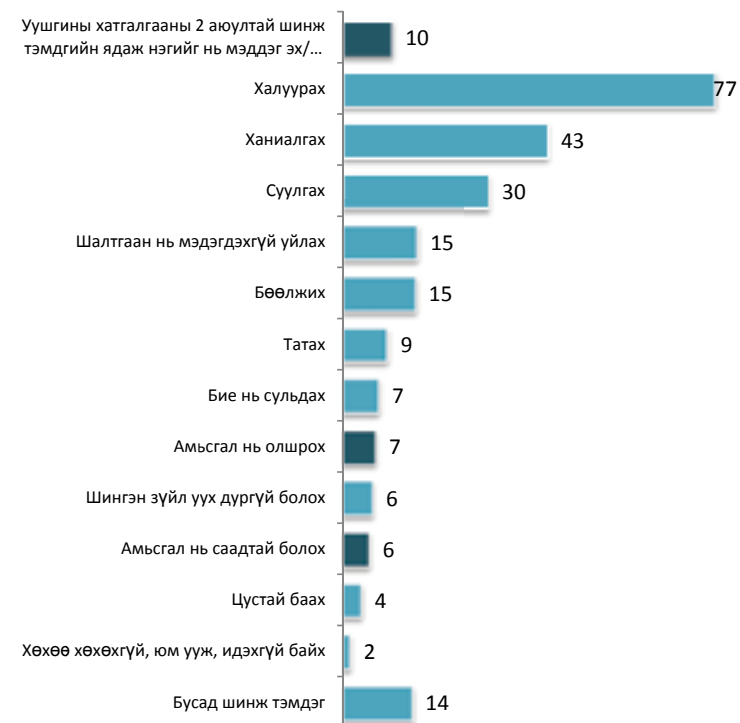
( ) Энэхүү тэмдэглэгээ нь 25-49 жигнэгдээгүй ажиглалт дээр үндэслэн тооцсон утгыг илэрхийлнэ.

Хатуу түлшний хэрэглээ										
НҮТС-ны үзүүлэлт	Үзүүлэлт	Тайлбар	Дүн							
			Улсын дүн	Хот, хөдөө		Бүс				
				Хот	Хөдөө	Баруун	Хангай	Төв	Зүүн	Улаанбаатар
3.15	Хатуу түлшний хэрэглээ	Хоол, хүнсээ болгохдоо хатуу түлшийг голлон хэрэглэж байгаа хүн амын хувь	55.5	36.6	88.3	80.9	81.1	62.8	73.4	28.2

Зураг 3: 1 нас хүрэхээсээ өмнө дархлаажуулалтад хамрагдсан байдал, Монгол Улс, 2013 он



Зураг 4: Уушгиний хатгалгаа өвчний аюултай 2 шинж тэмдгийн талаарх эх/асрамжлагчийн мэдлэг, Монгол Улс, 2013 он

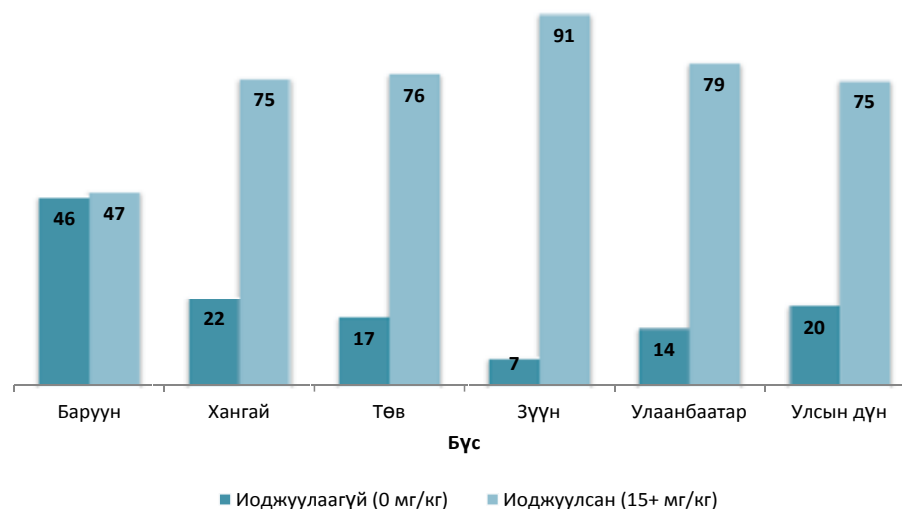


## ХҮҮХДИЙН ЭНДЭГДЭЛ

Бага насны хүүхдийн эндэгдэл			Дүн <sup>А</sup>							
НҮТС-ны үзүүлэлт	Үзүүлэлт	Тайлбар	Улсын дүн	Хот, хөдөө			Бүс			
				Хот	Хөдөө	Баруун	Хангай	Төв	Зүүн	Улаанбаатар
1.1	Нярайн эндэгдэл	1 сар хүрэхээсээ өмнө эндэх магадлал	13.9	8.9	21.6	19.5	18.1	20.1	12.4	7.2
1.2	<b>МХЗ 4.2</b> Нялхсын эндэгдэл	1 нас хүрэхээсээ өмнө эндэх магадлал	21.0	14.5	31.1	32.6	27.9	24.3	25.7	10.6
1.3	Нярайн хожуу үеийн эндэгдэл	Нялхсын болон нярайн эндэгдлийн түвшний зөрүү	7.1	5.6	9.5	13.1	9.7	4.3	13.3	3.4
1.4	Хүүхдийн эндэгдэл	1 настай хүүхэд 5 нас хүрэхээсээ өмнө эндэх магадлал	3.6	1.4	6.7	7.8	6.1	4.6	3.3	0.0
1.5	<b>МХЗ 4.1</b> 5 хүртэлх насны хүүхдийн эндэгдэл	5 нас хүрэхээсээ өмнө эндэх магадлал	24.5	15.9	37.5	40.1	33.8	28.8	28.9	10.6

<sup>А</sup> Үзүүлэлтийн утга 1000 амьд төрөлтөд ногдох бөгөөд судалгаанаас өмнөх 5 жилийн хугацаанд хамаарна.

Зураг 5: Бага насны хүүхдийн эндэгдлийн түвшин, Монгол Улс, 2013 он

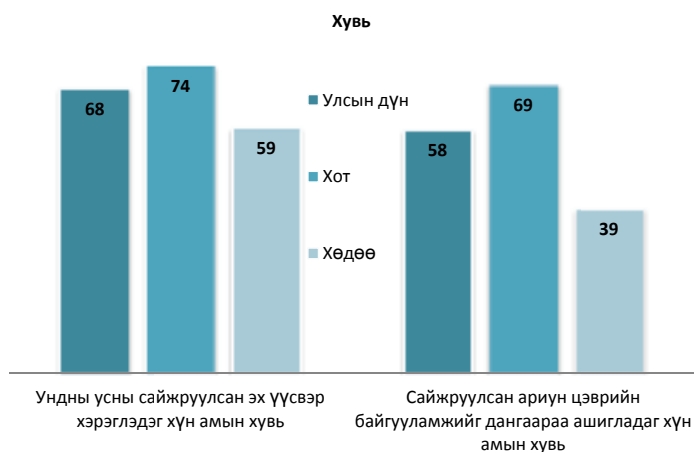




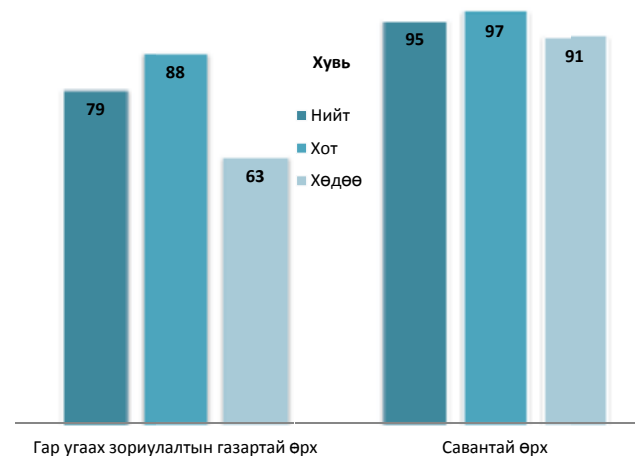
## УНДНЫ УС БОЛОН АРИУН ЦЭВРИЙН БАЙГУУЛАМЖ

Ундны ус болон ариун цэврийн байгууламж				Дүн							
НҮТС-ны үзүүлэлт	Үзүүлэлт	Тайлбар	Улсын дүн	Хот, хөдөө			Бүс				
				Хот	Хөдөө	Баруун	Хангай	Төв	Зүүн	Улаанбаатар	
4.1	<b>МХЗ 7.8</b>	Ундны усны сайжруулсан эх үүсвэрийн хэрэглээ	Ундны усны сайжруулсан эх үүсвэр хэрэглэдэг хүн амын хувь	<b>68.1</b>	73.5	58.7	57.3	52.2	78.0	76.0	74.1
4.51		Ундны усны сайжруулсан эх үүсвэрийн хэрэглээ (өөрийн орны онцлогт суурилж тооцсон)	Ундны усны сайжруулсан эх үүсвэр хэрэглэдэг хүн амын хувь (өөрийн орны онцлогт суурилж тооцсон)	<b>84.8</b>	98.0	61.8	62.2	69.2	84.7	87.7	99.5
4.2		Ундны усаа цэвэршүүлж буй байдал	Ундны усны сайжруулаагүй эх үүсвэр хэрэглэдэг хэдий ч ус цэвэршүүлэх тохиромжтой арга хэрэглэдэг хүн амын хувь	<b>60.7</b>	69.2	51.1	50.2	57.0	59.2	59.1	70.4
4.3	<b>МХЗ 7.9</b>	Сайжруулсан ариун цэврийн байгууламжийн хэрэглээ	Сайжруулсан ариун цэврийн байгууламж хэрэглэдэг бөгөөд тус ариун цэврийн байгууламжаа дангаараа хэрэглэдэг хүн амын хувь	<b>58.3</b>	69.1	39.4	36.0	50.6	61.7	54.7	68.7
4.53		Сайжруулсан ариун цэврийн байгууламжийн хэрэглээ (өөрийн орны онцлогт суурилж тооцсон)	Сайжруулсан ариун цэврийн байгууламж хэрэглэдэг хүн амын хувь	<b>27.3</b>	39.1	6.8	8.4	14.0	26.7	17.8	42.1
4.4		Хүүхдийн ялгадсыг аюулгүй газар зайлуулсан байдал	Хамгийн сүүлд баахад ялгадсыг нь аюулгүй газар зайлуулсан 0-2 настай хүүхдийн хувь	<b>51.3</b>	55.7	43.9	44.5	48.8	54.2	54.2	53.0
4.5		Гар угаах газартай өрх	Гар угаах зориулалтын газартай бөгөөд гар угаах газарт нь ус болон саван байгаа өрхийн хувь	<b>78.9</b>	87.5	63.0	65.3	69.6	74.4	73.8	90.2
4.6		Савантай өрх	Савантай өрхийн хувь	<b>95.2</b>	97.3	91.4	93.2	94.5	90.9	94.8	98.0

Зураг 6: Ундны усны сайжруулсан эх үүсвэр болон сайжруулсан ариун цэврийн байгууламжийн хэрэглээ, хот, хөдөөгөөр, Монгол Улс, 2013 он



Зураг 7: Гар угаах газартай болон савантай өрх, хот, хөдөөгөөр, Монгол Улс, 2013 он



## НӨХӨН ҮРЖИХҮЙН ЭРҮҮЛ МЭНД

Төрөлт			Дүн							
НҮТС-ны үзүүлэлт	Үзүүлэлт	Тайлбар	Улсын дүн	Хот, хөдөө			Бүс			
				Хот	Хөдөө	Баруун	Хангай	Төв	Зүүн	Улаанбаатар
-	Төрөлтийн нийлбэр коэффициент	15-49 насны эмэгтэйчүүдийн хувьд төрөлтийн нийлбэр коэффициент <sup>A</sup>	3.1	2.9	3.6	3.6	3.2	3.4	3.3	2.9
5.1	МХЗ 5.4 Өсвөр насны охидын төрөлтийн түвшин	15-19 насны охидын насны бүлэг дэх төрөлтийн коэффициент <sup>A</sup>	40.4	31.2	68.0	21.7	68.6	58.7	(82.3)	28.0
5.2	Эрт жирэмслэлт	18 нас хүрэхээсэ өмнө хүүхэд төрүүлсэн 20-24 насны эмэгтэйчүүдийн хувь	2.5	1.2	6.5	1.3	4.7	7.4	2.7	0.9

Төрөлт										
-	Анхны төрөлтийн голч нас	15-49 настай нийт эмэгтэйчүүдийн 50 хувь нь анх хүүхэд төрүүлсэн нас	22.1	22.4	21.5	23.0	21.6	21.5	21.4	22.5
-	Анхны гэрлэлтийн голч нас	15-49 настай нийт хүн амын 50 хувь нь анх гэрлэсэн нас								
		(a) Эмэгтэй	22.0	22.2	21.5	21.5	21.8	21.3	21.8	22.2
		(b) Эрэгтэй	23.8	23.8	23.7	24.2	23.9	23.4	23.5	23.7
<p><sup>A</sup> Насны бүлэг дэх төрөлтийн коэффициент (НБТК)-ыг тодорхой насны бүлгийн эмэгтэйчүүдийн төрүүлсэн хүүхдийн тоог тухайн насны бүлгийн эмэгтэйчүүдийн тоонд харьцуулж тооцдог бөгөөд 1000 эмэгтэйд ногдох үзүүлэлтээр илэрхийлэгддэг. 15-19 насны эмэгтэйчүүдийн хувьд тооцсон НБТК-г өсвөр насны охидын төрөлтийн түвшин гэж үзэж болно.</p> <p>Төрөлтийн нийлбэр коэффициент (ТНК)-ыг 15-49 насны эмэгтэйчүүдийн хувьд НБТК-ийг 5 насаар тооцсоны нийлбэрээр тодорхойлдог. Хэрэв одоогийн төрөлтийн түвшин хэвээр хадгалагдана гэж үзвэл ТНК нь нэг эмэгтэй амьдралынхаа турш (нөхөн үржихүйн насаа дуустал буюу 50 хүртэл насандаа) төрүүлэх хүүхдийн дундаж тоо юм.</p>										

( ) Энэхүү тэмдэглэгээ нь 25-49 жигнэгдээгүй ажиглалт дээр үндэслэн тооцсон утгыг илэрхийлнэ.

ЖСАХ-ийн хэрэглээ болон хангагдаагүй хэрэгцээ										
НҮТС-ны үзүүлэлт	Үзүүлэлт	Тайлбар	Дүн							
			Улсын дүн	Хот, хөдөө		Бүс				
				Хот	Хөдөө	Баруун	Хангай	Төв	Зүүн	Улаанбаатар
-	ЖСАХ-ийн мэдлэг	Гэрлэсэн эсвэл хамтран амьдрагчтай, ямар нэг ЖСАХ-ийг мэддэг 15-49 насны хүн амын хувь								
		(a) Эмэгтэй	99.6	99.8	99.2	98.5	99.6	99.6	99.9	99.8
		(b) Эрэгтэй	98.3	99.3	96.7	97.5	98.3	97.4	96.6	99.3
5.3	<b>МХЗ 5.3</b> ЖСАХ-ийн хэрэглээ	Гэрлэсэн эсвэл хамтран амьдрагчтай ЖСАХ (орчин үеийн эсвэл уламжлалт) хэрэглэж байгаа (нөхөр/ хамтран амьдрагч нь хэрэглэдэг байж болно) 15-49 насны эмэгтэйчүүдийн хувь	54.6	51.5	59.7	56.3	60.0	51.0	59.0	51.8
5.4	<b>МХЗ 5.6</b> ЖСАХ-ийн хангагдаагүй хэрэгцээ	Гэрлэсэн эсвэл хамтран амьдрагчтай, жирэмслэх боломжтой, төрөлт хоорондын зайгаа зохицуулах эсвэл төрүүлэх хүүхдийнхээ тоог хязгаарлах хүсэлтэй боловч ЖСАХ хэрэглэхгүй байгаа 15-49 насны эмэгтэйчүүдийн хувь	16.0	17.2	14.1	14.0	14.6	17.5	15.3	17.0

ЖСАХ-ийн хэрэглээ болон хангагдаагүй хэрэгцээ										
НҮТС-ны үзүүлэлт	Үзүүлэлт	Тайлбар	Дүн							
			Улсын дүн	Хот, хөдөө		Бүс				
				Хот	Хөдөө	Баруун	Хангай	Төв	Зүүн	Улаанбаатар
-	Олон нийтийн мэдээллийн хэрэгслээр гэр бүл төлөвлөлтийн талаар мэдээлэл авсан байдал	Олон нийтийн мэдээллийн хэрэгслээр гэр бүл төлөвлөлтийн талаар мэдээлэл авсан 15-49 насны хүн амын хувь (a) Эмэгтэй (b) Эрэгтэй	52.2 45.4	54.6 47.7	47.4 41.4	52.2 41.3	49.6 42.6	50.4 46.0	51.0 34.8	54.2 49.5
14.S5	ЖСАХ-ийн гаж нөлөөний талаар авсан зөвлөгөө	Гэрлэсэн эсвэл хамтран амьдрагчтай, одоогийн ЖСАХ-ээ судалгаанаас өмнөх 5 жилд хэрэглэж эхэлсэн бөгөөд гаж нөлөөний талаарх зөвлөгөө авсан 15-49 насны эмэгтэйчүүдийн хувь	59.9	61.3	58.3	51.7	59.0	62.6	65.8	60.9
14.S6	ЖСАХ-ийн гаж нөлөө илэрсэн тохиолдолд ямар арга хэмжээ авах талаар авсан зөвлөгөө	Гэрлэсэн эсвэл хамтран амьдрагчтай, одоогийн ЖСАХ-ээ судалгаанаас өмнөх 5 жилд хэрэглэж эхэлсэн бөгөөд гаж нөлөө илэрсэн тохиолдолд ямар арга хэмжээ авах талаар зөвлөгөө авсан 15-49 насны эмэгтэйчүүдийн хувь	42.9	46.2	39.2	37.6	38.8	45.1	44.9	46.6
14.S7	ЖСАХ-ийн өөр аргын талаар авсан зөвлөгөө	Гэрлэсэн эсвэл хамтран амьдрагчтай, одоогийн ЖСАХ-ээ судалгаанаас өмнөх 5 жилд хэрэглэж эхэлсэн бөгөөд хэрэглэж байгаа аргаасаа өөр арга, хэрэгслийн талаар зөвлөгөө авсан 15-49 насны эмэгтэйчүүдийн хувь	35.9	36.2	35.6	30.0	35.7	37.4	40.8	36.2

Эх, нялхсын эрүүл мэнд			Дүн								
НҮТС-ны үзүүлэлт	Үзүүлэлт	Тайлбар	Улсын дүн	Хот, хөдөө		Бүс					
				Хот	Хөдөө	Баруун	Хангай	Төв	Зүүн	Улаанбаатар	
5.5a	МХЗ 5.5	Жирэмсний хяналтад	Судалгаанаас өмнөх 2 жилийн хугацаанд хүүхэд төрүүлсэн бөгөөд сүүлийн хүүхдээ тээж байхдаа (a) наад зах нь 1 удаа мэргэжлийн эмчийн (b) наад зах нь 4 удаа мэргэжлийн эмчийн болон мэргэжлийн бус хүний (c) наад зах нь 6 удаа мэргэжлийн эмчийн болон мэргэжлийн бус хүний хяналтад хамрагдсан 15-49 насны эмэгтэйчүүдийн хувь	98.7	98.6	99.1	98.2	99.4	99.6	99.3	98.2
5.5b	МХЗ 5.5	хамрагдалт		89.6	92.0	85.4	82.4	87.7	88.8	95.9	92.1
-				75.1	80.2	66.3	58.4	68.5	74.6	82.3	82.7
5.6		Жирэмсний хяналтын бүрэлдэхүүн		94.7	97.2	90.4	86.1	92.7	96.4	97.1	97.5
16.S5		Жирэмсний хяналтын бүрэлдэхүүн (өөрийн улс орны онцлогт суурилж тооцсон)	65.5	77.5	44.5	30.7	46.6	66.3	75.2	83.6	
5.7	МХЗ 5.2	Мэргэжлийн эмчийн хяналтад хүүхдээ төрүүлсэн эмэгтэйчүүд	98.9	99.0	98.7	98.9	98.5	99.3	98.6	98.9	
5.8		Эмнэлэгт хүүхдээ төрүүлсэн эмэгтэйчүүд	98.4	98.4	98.4	98.7	98.4	99.5	98.4	97.9	
5.9		Мэс заслын аргаар хүүхдээ төрүүлсэн эмэгтэйчүүд	23.4	26.7	17.5	14.8	18.9	25.0	22.0	27.9	

Төрсний дараах хяналт										
НҮТС-ны үзүүлэлт	Үзүүлэлт	Тайлбар	Дүн							
			Улсын дүн	Хот, хөдөө		Бүс				
				Хот	Хөдөө	Баруун	Хангай	Төв	Зүүн	Улаанбаатар
5.10	Төрсний дараа эмнэлэгт байсан байдал	Судалгаанаас өмнөх 2 жилийн хугацаанд хүүхэд төрүүлсэн бөгөөд сүүлийн хүүхдээ төрүүлээд эмнэлэгт 12 ба түүнээс олон цаг хэвтсэн 15-49 насны эмэгтэйчүүдийн хувь	99.4	99.5	99.2	98.8	99.0	99.6	98.6	99.8
5.11	Төрсний дараах нярайн хяналт	Судалгаанаас өмнөх 2 жилийн хугацаанд төрсөн бөгөөд төрсний дараах 2 хоногийн дотор эрүүл мэндийн мэргэжилтэнд үзүүлсэн хүүхдийн хувь	98.6	98.9	98.2	97.2	98.1	99.6	99.2	98.9
5.12	Төрсний дараах эхийн хяналт	Судалгаанаас өмнөх 2 жилийн хугацаанд хүүхэд төрүүлсэн бөгөөд сүүлийн хүүхдээ төрүүлсний дараах 2 хоногийн дотор эрүүл мэндийн мэргэжилтэнд үзүүлсэн 15-49 насны эмэгтэйчүүдийн хувь	95.4	95.7	94.8	95.3	94.7	94.1	97.4	95.9

Үр хөндөлт <sup>4</sup>										
НҮТС-ны үзүүлэлт	Үзүүлэлт	Тайлбар	Дүн							
			Улсын дүн	Хот, хөдөө		Бүс				
				Хот	Хөдөө	Баруун	Хангай	Төв	Зүүн	Улаанбаатар
15.S5	Үр хөндөлтийн түвшин	1000 амьд төрөлтөд ногдох үр хөндөлтийн тоо	189.1	229.9	118.5	-	-	-	-	-
15.S6	Үр хөндөлтийн тусгай коэффициент	15-49 насны 1000 эмэгтэйд ногдох үр хөндөлтийн тоо	18.5	21.5	12.7	-	-	-	-	-
15.S7	Үр хөндөлтийн нийлбэр коэффициент	15-49 насны эмэгтэйд ногдох үр хөндөлтийн нийлбэр коэффициент <sup>A</sup>	0.59	0.69	0.39	0.34	0.47	0.71	0.43	0.70
15.S10	Эмнэлэгт үр хөндүүлсэн эмэгтэйчүүд	Судалгаанаас өмнөх 2 жилийн хугацаанд үр хөндүүлсэн бөгөөд хамгийн сүүлийн үр хөндөлтөө эмнэлэгт хийлгэсэн 15-49 насны эмэгтэйчүүдийн хувь	97.3	97.3	97.5	(100.0)	97.4	96.4	(98.2)	97.2

**Үр хөндөлт<sup>4</sup>**

<sup>A</sup> Насны бүлэг дэх үр хөндөлтийн коэффициент (НБҮХК)-ыг тодорхой насны бүлгийн эмэгтэйчүүдийн нийт үр хүндүүлсэн тоог тухайн насны бүлгийн эмэгтэйчүүдийн тоонд харьцуулж тооцдог бөгөөд 1000 эмэгтэйд ногдох үзүүлэлтээр илэрхийлэгддэг. Үр хөндөлтийн нийлбэр коэффициент (ҮХНК)-ыг 15-49 насны эмэгтэйчүүдийн хувьд НБҮХК-ийг 5 насаар тооцсоны нийлбэрээр тодорхойлдог. Хэрвээ одоогийн үр хөндөлтийн түвшин хэвээр хадгалагдана гэж үзвэл ҮХНК нь нэг эмэгтэй амьдралынхаа турш (нөхөн үржихүйн насаа дуустал буюу 50 хүртэл насандаа) үр хөндүүлэх дундаж тоо юм.

( ) Энэхүү тэмдэглэгээ нь 25-49 жигнэгдээгүй ажиглалт дээр үндэслэн тооцсон утгыг илэрхийлнэ.

**Умайн хүзүүний хорт хавдрын талаарх мэдлэг, үзлэг**

НҮТС-ны үзүүлэлт	Үзүүлэлт	Тайлбар	Дүн							
			Улсын дүн	Хот, хөдөө		Бүс				
				Хот	Хөдөө	Баруун	Хангай	Төв	Зүүн	Улаанбаатар
16.S9	Умайн хүзүүний хорт хавдрын талаар мэдлэг	Умайн хүзүүний хорт хавдрын талаар сонссон 15-49 насны эмэгтэйчүүдийн хувь	83.0	84.2	80.6	75.6	83.8	84.8	85.1	83.6
16.S10	Умайн хүзүүний хорт хавдрын эрт илрүүлэх үзлэгт хамрагдалт	Умайн хүзүүний хорт хавдрыг эрт илрүүлэх үзлэгт хамрагдсан 15-49 насны эмэгтэйчүүдийн хувь	41.7	39.2	47.3	44.2	45.7	47.3	49.6	36.2

**Зураг 8: ЖСАХ-ийн хэрэглээ, Монгол Улс, 2013 он**

<b>Орчин үеийн арга хэрэглэдэг</b>	<b>48.2</b>
Умайн 2 талын гуурсан хоолойг боох	3.2
Үрийн суваг боох	0.0
Ерөндөг	23.5
Тариа	3.7
Суулгац	0.5
Эм	8.7
Эрэгтэй бэлгэвч	8.4
Эмэгтэй бэлгэвч	0.1
Диафрагм/ Лаа/ Царцмаг	0.0

<b>Уламжлалт арга хэрэглэдэг</b>	<b>6.4</b>
Хуанлийн дагуу түр тэвчих	5.8
Гадуур тавих	0.5
Бусад	0.1

<b>Ямар нэг арга хэрэглэдэг</b>	<b>54.6</b>
---------------------------------	-------------

<b>Ямар нэг арга хэрэглэдэггүй</b>	<b>45.4</b>
------------------------------------	-------------

## ХҮҮХДИЙН ХӨГЖИЛ

Хүүхдийн хөгжил											
НҮТС-ны үзүүлэлт	Үзүүлэлт	Тайлбар	Дүн								
			Улсын дүн	Хот, хөдөө		Баруун			Бүс		
				Хот	Хөдөө	Баруун	Хангай	Төв	Зүүн	Улаанбаатар	
6.1	Сургуулийн өмнөх боловсролд хамрагдаж байгаа	Сургуулийн өмнөх боловсролд хамрагдаж байгаа 36-59 сартай хүүхдийн хувь	68.2	75.9	57.3	57.3	63.7	71.9	76.2	72.1	
6.2	Аливааг танин мэдэхэд гэр бүлийн гишүүдийн зүгээс үзүүлсэн дэмжлэг	Судалгаанаас өмнөх 3 хоногийн хугацаанд гэр бүлийн насанд хүрсэн гишүүдийн хэн нэг нь 4 ба түүнээс олон төрлөөр аливааг сурах, танин мэдэх болон сургуульд бэлтгэхэд нь цаг гаргасан 36-59 сартай хүүхдийн хувь	54.7	60.5	46.6	47.8	50.4	57.2	42.0	61.9	
6.3	Аливааг танин мэдэхэд эцгийн зүгээс үзүүлсэн дэмжлэг	Судалгаанаас өмнөх 3 хоногийн хугацаанд төрсөн аав нь 4 ба түүнээс олон төрлөөр аливааг сурах, танин мэдэх болон сургуульд бэлтгэхэд нь цаг гаргасан 36-59 сартай хүүхдийн хувь	9.8	10.7	8.6	8.6	9.0	7.0	10.4	12.2	
6.4	Аливааг танин мэдэхэд эхийн зүгээс үзүүлсэн дэмжлэг	Судалгаанаас өмнөх 3 хоногийн хугацаанд төрсөн ээж нь 4 ба түүнээс олон төрлөөр аливааг сурах, танин мэдэх болон сургуульд бэлтгэхэд нь цаг гаргасан 36-59 сартай хүүхдийн хувь	28.6	32.2	23.6	21.6	27.4	29.7	21.6	33.4	
6.5	3 ба түүнээс олон хүүхдийн номтой хүүхэд	3 ба түүнээс олон хүүхдийн номтой 5 хүртэлх насны хүүхдийн хувь	32.8	40.2	21.3	18.9	28.3	31.6	30.8	41.3	
6.6	2 ба түүнээс олон төрлийн тоглоомтой хүүхэд	2 ба түүнээс олон төрлийн тоглоомтой 5 хүртэлх насны хүүхдийн хувь	55.8	53.5	59.3	55.5	55.4	65.3	59.2	51.2	
6.7	Насанд хүрэгчдийн хараа хяналтгүй үлдсэн хүүхэд	Судалгаанаас өмнөх 7 хоногийн хугацаанд 1 цагаас илүү хугацаагаар ганцааранг нь эсвэл 10 хүртэлх насны хүүхдээр харуулж үлдээсэн 5 хүртэлх насны хүүхдийн хувь	10.2	7.9	13.9	18.1	11.0	10.1	10.1	6.8	



Хүүхдийн хөгжил			Дүн							
НҮТС-ны үзүүлэлт	Үзүүлэлт	Тайлбар	Улсын дүн	Хот, хөдөө		Бүс				
				Хот	Хөдөө	Баруун	Хангай	Төв	Зүүн	Улаанбаатар
6.8	Бага насны хүүхдийн хөгжлийн индекс	Цагаан толгойн үсэг, тоо нэрлэх чадвар, бие бялдрын хөгжил, нийгэмшихүй болон сэтгэл хөдлөлөө илэрхийлэх чадвар, сурах чадвараас 3 нь зохих хэмжээнд байгаа 36-59 сартай хүүхдийн хувь	76.0	76.2	75.7	73.8	74.3	76.8	81.0	76.5
8.51	Бага насны хүүхдийн хөгжлийн индекс (өөрийн улс орны онцлогт суурилж тооцсон)	Цагаан толгойн үсэг, тоо нэрлэх чадвар, бие бялдрын хөгжил, нийгэмшихүй болон сэтгэл хөдлөлөө илэрхийлэх чадвар, сурах чадвараас 3 нь зохих хэмжээнд байгаа 36-59 сартай хүүхдийн хувь (өөрийн улс орны онцлогт суурилж тооцсон)	93.1	94.5	91.2	88.3	91.7	94.4	94.9	95.0

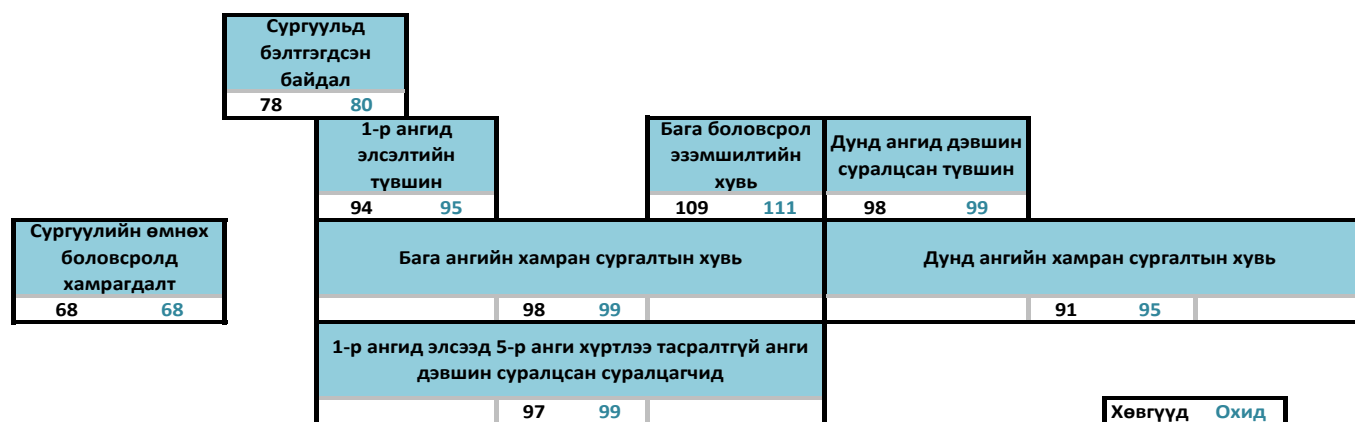
## БИЧИГ ҮСГИЙН МЭДЛЭГ, БОЛОВСРОЛ

Бичиг үсгийн мэдлэг, боловсрол <sup>xi</sup>			Дүн							
НҮТС-ны үзүүлэлт	Үзүүлэлт	Тайлбар	Улсын дүн	Хот, хөдөө		Бүс				
				Хот	Хөдөө	Баруун	Хангай	Төв	Зүүн	Улаанбаатар
7.1	МХЗ 2.3 Залуучуудын бичиг үсгийн мэдлэг	Өдөр тутмын амьдралын тухай энгийн богино хэмжээний өгүүлбэрийг унших чадвартай эсвэл дунд болон түүнээс дээш боловсролтой 15-24 насны залуучуудын хувь (a) Эмэгтэй (b) Эрэгтэй	97.5 95.2	99.2 98.4	92.9 88.2	94.2 90.7	95.1 90.9	96.2 93.2	95.9 91.7	99.5 98.8
7.2	Сургуульд бэлтгэгдсэн байдал	Судалгааны үед 1-р ангид суралцаж байсан бөгөөд өмнөх хичээлийн жилд сургуулийн өмнөх боловсролд хамрагдаж байсан хүүхдийн хувь	78.8	86.4	67.9	54.3	78.7	82.4	83.0	86.6

Бичиг үсгийн мэдлэг, боловсрол <sup>xi</sup>										
НҮТС-ны үзүүлэлт	Үзүүлэлт	Тайлбар	Дүн							
			Улсын дүн	Хот, хөдөө		Бүс				
				Хот	Хөдөө	Баруун	Хангай	Төв	Зүүн	Улаанбаатар
7.3	1-р ангид элсэлтийн түвшин	Судалгааны үеийн хичээлийн жилд 1-р ангид элсэн орсон сургуульд орох насны (6 нас) хүүхдийн хувь	94.5	95.6	92.9	90.0	92.9	95.8	96.4	96.3
7.4	<b>МХЗ 2.1</b> Бага ангийн хамран сургалтын цэвэр жин (тодотгосон)	Бага болон дунд ангид хамрагдаж байгаа бага ангид сурах насны хүүхдийн хувь	98.1	98.5	97.5	96.9	97.8	98.0	98.8	98.8
7.5	Дунд ангийн хамран сургалтын цэвэр жин (тодотгосон)	Дунд болон ахлах ангид хамрагдаж байгаа дунд ангид сурах насны хүүхдийн хувь	92.9	94.3	90.7	90.4	92.6	93.7	92.1	94.0
5.51	Суурь боловсролын хамран сургалтын цэвэр жин (тодотгосон)	Суурь (бага болон дунд анги) болон түүнээс дээш боловсролд хамрагдаж байгаа суурь боловсрол эзэмших насны хүүхдийн хувь	98.1	98.7	97.2	97.0	97.6	97.8	98.4	99.1
7.6	<b>МХЗ 2.2</b> 1-р ангид элсээд 5-р анги хүртлээ тасралтгүй анги дэвшин суралцсан хүүхэд	1-р ангид элсээд 5-р анги хүртлээ тасралтгүй анги дэвшин суралцаж байгаа хүүхдийн хувь	98.1	98.6	97.6	96.3	97.2	99.5	98.9	98.7
7.7	Бага боловсрол эзэмшилтийн хувь	Судалгааны үед бага боловсролын төгсөх буюу 5-р ангид сурч байсан (улиран суралцагчдыг оруулаагүй) хүүхдийн тоог 5-р ангид сурах нас (бага боловсролын төгсөх ангид байвал зохих нас)-ны хүүхдийн тоонд харьцуулсан харьцаа	109.7	117.1	99.0	89.5	107.9	104.0	118.8	122.5
7.8	Дунд ангид дэвшин суралцсан хүүхэд	Судалгааны үед дунд ангийн эхний буюу 6-р ангид суралцаж байсан бөгөөд өмнөх хичээлийн жилд 5-р ангид (бага боловсролын төгсөх анги) суралцсан хүүхдийн тоог өмнөх хичээлийн жилд 5-р ангид суралцсан нийт хүүхдийн тоонд харьцуулсан харьцаа	98.4	99.2	97.2	95.6	98.7	97.4	99.3	99.8

Бичиг үсгийн мэдлэг, боловсрол <sup>xi</sup>				Дүн						
НҮТС-ны үзүүлэлт	Үзүүлэлт	Тайлбар	Улсын дүн	Хот, хөдөө			Бүс			
				Хот	Хөдөө	Баруун	Хангай	Төв	Зүүн	Улаанбаатар
7.9	МХЗ 3.1	Хүйсийн тэгш байдлын индекс (бага анги)	1.01	1.01	1.01	1.03	1.01	1.00	0.99	1.01
7.10	МХЗ 3.1	Хүйсийн тэгш байдлын индекс (дунд анги)	1.02	1.00	1.05	1.02	1.04	1.06	1.03	1.00

Зураг 9: Боловсролын үзүүлэлт, хүйсээр, Монгол Улс, 2013 он



Тэмдэглэл: Бүх үзүүлэлт хувиар илэрхийлэгдсэн.

## ХҮҮХЭД ХАМГААЛАЛ

Төрсний бүртгэл										
НҮТС-ны үзүүлэлт	Үзүүлэлт	Тайлбар	Улсын дүн	Дүн						
				Хот, хөдөө		Баруун			Хангай	
				Хот	Хөдөө	Баруун	Хангай	Төв	Зүүн	Улаанбаатар
8.1	Төрсний бүртгэл	Төрсний гэрчилгээтэй 5 хүртэлх насны хүүхдийн хувь	99.3	99.4	99.1	99.1	99.4	99.3	99.4	99.3

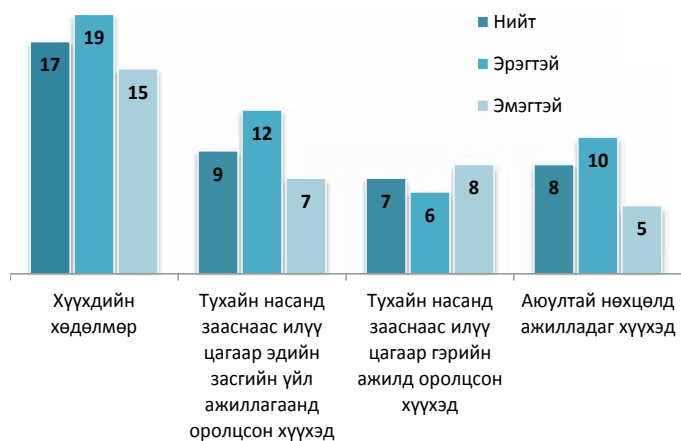
Хүүхдийн хөдөлмөр										
НҮТС-ны үзүүлэлт	Үзүүлэлт	Тайлбар	Улсын дүн	Дүн						
				Хот, хөдөө		Баруун			Хангай	
				Хот	Хөдөө	Баруун	Хангай	Төв	Зүүн	Улаанбаатар
8.2	Хүүхдийн хөдөлмөр	Хөдөлмөр эрхэлдэг <sup>1</sup> 5-17 насны хүүхдийн хувь	17.3	8.9	30.3	31.0	21.2	22.4	15.8	7.2

Хүүхдийн хүмүүжил										
НҮТС-ны үзүүлэлт	Үзүүлэлт	Тайлбар	Улсын дүн	Дүн						
				Хот, хөдөө		Баруун			Хангай	
				Хот	Хөдөө	Баруун	Хангай	Төв	Зүүн	Улаанбаатар
8.3	Сэтгэл зүйн болон бие махбодийн шийтгэл хүлээсэн хүүхэд	Судалгаанаас өмнөх 1 сарын хугацаанд сэтгэл зүйн болон бие махбодийн шийтгэл хүлээсэн 1-14 насны хүүхдийн хувь	49.3	50.9	47.0	50.5	49.4	48.4	38.5	51.5

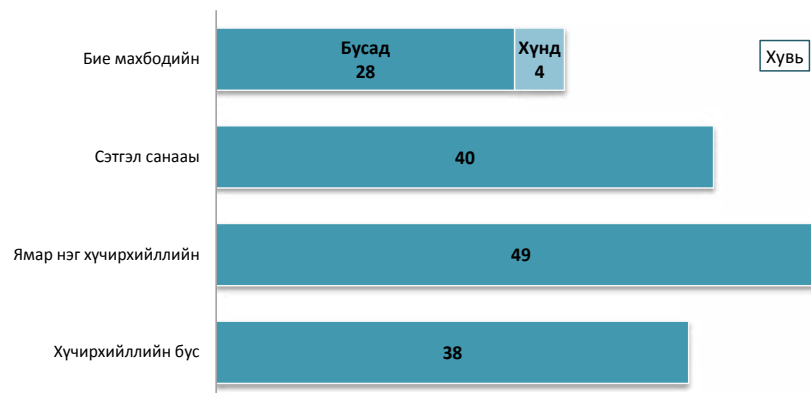
Эрт гэрлэлт			Дүн							
НҮТС-ны үзүүлэлт	Үзүүлэлт	Тайлбар	Улсын дүн	Хот, хөдөө		Бүс				
				Хот	Хөдөө	Баруун	Хангай	Төв	Зүүн	Улаанбаатар
8.4	15 нас хүрэхээсээ өмнө гэрлэсэн хүн ам	15 нас хүрэхээсээ өмнө гэрлэсэн эсвэл хамтран амьдрагчтай болсон 15-49 насны хүн амын хувь								
		(a) Эмэгтэй	0.4	0.3	0.4	0.2	0.3	0.5	0.2	0.4
		(b) Эрэгтэй	0.2	0.2	0.3	0.3	0.2	0.3	0.0	0.2
8.5	18 нас хүрэхээсээ өмнө гэрлэсэн хүн ам	18 нас хүрэхээсээ өмнө гэрлэсэн эсвэл хамтран амьдрагчтай болсон 20-49 насны хүн амын хувь								
		(a) Эмэгтэй	6.2	5.4	7.6	3.2	6.5	10.1	7.0	5.2
		(b) Эрэгтэй	2.4	2.9	1.4	1.5	1.3	2.5	1.9	3.2
8.6	Гэрлэсэн эсвэл хамтран амьдрагчтай 15-19 насны залуучууд	Гэрлэсэн эсвэл хамтран амьдрагчтай 15-19 насны залуучуудын хувь								
		(a) Эмэгтэй	5.3	4.9	6.2	2.0	5.9	7.4	9.6	4.9
		(b) Эрэгтэй	1.2	1.6	0.3	0.0	0.6	1.2	0.0	2.0
8.8a	Насны зөрүүтэй хосууд	10 ба түүнээс олон насаар ах нөхөр эсвэл хамтран амьдрагчтай залуу эмэгтэйчүүдийн хувь								
8.8b		(a) 15-19 нас	3.4	(0.0)	(9.6)	(*)	(*)	(*)	(*)	(0.0)
		(b) 20-24 нас	3.0	3.4	2.2	4.3	2.3	3.1	2.8	2.9

Хүүхдийн амьдарч буй орчин										
НҮТС-ны үзүүлэлт	Үзүүлэлт	Тайлбар	Дүн							
			Улсын дүн	Хот, хөдөө		Баруун		Хангай		Бүс
				Хот	Хөдөө	Баруун	Хангай	Төв	Зүүн	Улаанбаатар
8.13	Төрсөн эцэг, эхийнхээ хэн нэгэнтэй эсвэл хоёулангтай нь хамт амьдардаггүй хүүхэд	Төрсөн эцэг, эхийнхээ хэн нэгэнтэй эсвэл хоёулангтай нь хамт амьдардаггүй 0-17 насны хүүхдийн хувь	6.4	6.9	5.6	4.1	7.5	8.5	6.7	5.7
8.14	Өнчин, хагас өнчин хүүхэд	0-17 насны хагас эсвэл бүтэн өнчин хүүхдийн хувь	6.7	7.0	6.3	6.0	6.2	6.8	7.6	7.1
8.15	Эцэг, эх нь гадаадад амьдардаг хүүхэд	Төрсөн эцэг, эхийнх нь хэн нэг нь эсвэл хоёулаа гадаадад амьдардаг 0-17 насны хүүхдийн хувь	1.5	2.4	0.2	0.3	0.5	1.1	0.6	3.1

Зураг 10: 5-17 насны хүүхдийн хөдөлмөр эрхлэлт, Монгол Улс, 2013 он



Зураг 11: Хүүхдийн хүмүүжлийн арга, 1-14 настай хүүхдийн хувиар, Монгол Улс, 2013 он



## ХДХВ/ДОХ, БЭЛГИЙН ЗАН ҮЙЛ

ХДХВ/ ДОХ-ын талаарх мэдлэг, хандлага			Дүн							
НҮТС-ны үзүүлэлт	Үзүүлэлт	Тайлбар	Улсын дүн	Хот, хөдөө		Баруун			Бүс	
				Хот	Хөдөө	Баруун	Хангай	Төв	Зүүн	Улаанбаатар
-	ДОХ-ын талаар сонссон байдал	ДОХ-ын талаар сонсож байсан 15-49 насны хүн амын хувь (a) Эмэгтэй (b) Эрэгтэй	<b>91.6</b> <b>91.2</b>	95.8 95.1	83.3 84.4	80.3 78.6	87.5 90.5	93.2 89.1	86.7 87.2	96.8 96.9
9.1	<b>МХЗ 6.3</b> ХДХВ-ийн халдвараас сэргийлэх талаарх залуучуудын мэдлэг	ХДХВ-ийн халдвар бэлгийн замаар дамжихаас сэргийлэх аргыг <sup>k</sup> зөв тодорхойлж, үндсэн ташаа ойлголтуудыг үгүйсгэсэн 15-24 насны залуучуудын хувь (a) Эмэгтэй (b) Эрэгтэй	<b>22.8</b> <b>20.7</b>	25.5 24.3	15.4 13.1	13.6 12.9	16.9 20.7	23.0 14.7	22.8 16.5	26.7 24.9
9.2	ХДХВ-ийн халдвар эхээс ураг эсвэл нярайд дамжих боломжтой гэдгийг мэддэг	ХДХВ-ийн халдвар эхээс ураг эсвэл нярайд дамжих 3 замыг <sup>l</sup> зөв тодорхойлсон 15-49 насны хүн амын хувь (a) Эмэгтэй (b) Эрэгтэй	<b>33.5</b> <b>21.0</b>	34.6 21.6	31.5 19.9	31.9 19.4	36.5 24.8	31.6 17.1	29.1 26.1	34.1 20.4
9.3	ХДХВ-ийн халдвартай хүнд хандах эерэг хандлага	ХДХВ-ийн халдвартай хүнд хандах хандлагын 4 асуултад <sup>m</sup> бүгдэд нь зөвшөөрсөн хариулт өгсөн 15-49 насны хүн амын хувь (a) Эмэгтэй (b) Эрэгтэй	<b>2.5</b> <b>4.8</b>	2.4 5.4	2.6 3.7	2.8 4.3	2.6 2.4	2.1 6.2	2.1 4.4	2.5 5.5

ХДХВ-ийн халдвар илрүүлэх шинжилгээ										
НҮТС-ны үзүүлэлт	Үзүүлэлт	Тайлбар	Дүн							
			Улсын дүн	Хот, хөдөө		Бүс				
				Хот	Хөдөө	Баруун	Хангай	Төв	Зүүн	Улаанбаатар
9.4	ХДХВ-ийн халдвар илрүүлэх шинжилгээ өгөх газрын талаарх мэдлэг	ХДХВ-ийн халдвар илрүүлэх шинжилгээ өгөх газрыг мэддэг 15-49 насны хүн амын хувь (a) Эмэгтэй (b) Эрэгтэй	75.8	83.1	61.4	55.7	66.1	80.5	75.4	84.1
			64.3	75.0	46.0	45.1	54.2	60.8	63.1	76.6
9.5	ХДХВ-ийн халдвар илрүүлэх шинжилгээ өгч, хариугаа авсан	Судалгаанаас өмнөх 12 сарын хугацаанд ХДХВ-ийн халдвар илрүүлэх шинжилгээ өгч, хариугаа авсан 15-49 насны хүн амын хувь (a) Эмэгтэй (b) Эрэгтэй	24.7	28.5	17.1	15.8	18.9	26.2	25.1	29.1
			15.3	19.7	7.7	8.8	8.6	16.4	16.2	19.8
9.6	Сүүлийн 12 сарын хугацаанд бэлгийн харьцаанд орсон бөгөөд ХДХВ-ийн халдвар илрүүлэх шинжилгээ өгч, хариугаа авсан залуучууд	Судалгаанаас өмнөх 12 сарын хугацаанд бэлгийн хавьталд орсон бөгөөд энэ хугацаанд ХДХВ-ийн халдвар илрүүлэх шинжилгээ өгч, хариугаа авсан 15-24 насны залуучуудын хувь (a) Эмэгтэй (b) Эрэгтэй	36.0	39.1	26.6	20.9	31.4	43.6	40.0	36.9
			18.0	20.5	10.0	8.8	11.2	22.4	16.9	20.1
9.7	Жирэмсний хяналтын хүрээнд ХДХВ-ийн халдварын талаар зөвлөгөө авсан	Судалгаанаас өмнөх 2 жилийн хугацаанд хүүхэд төрүүлсэн (энэ хугацааны хамгийн сүүлийн хүүхэд) бөгөөд жирэмсний хяналтад хамрагдахдаа ХДХВ-ийн халдварын талаар зөвлөгөө авсан 15-49 насны эмэгтэйчүүдийн хувь	32.1	32.5	31.3	28.1	34.5	30.0	42.2	31.5
9.8	Жирэмсний хяналтын хүрээнд ХДХВ-ийн халдвар илрүүлэх шинжилгээ өгсөн	Судалгаанаас өмнөх 2 жилийн хугацаанд хүүхэд төрүүлсэн (энэ хугацааны хамгийн сүүлийн хүүхэд) бөгөөд жирэмсний хяналтад хамрагдахдаа ХДХВ-ийн халдвар илрүүлэх шинжилгээний талаар зөвлөгөө авсан бөгөөд шинжилгээ өгч, хариугаа авсан 15-49 насны эмэгтэйчүүдийн хувь	68.6	78.5	51.3	46.8	52.1	76.5	70.1	80.0



Бэлгийн зан үйл										
НҮТС-ны үзүүлэлт	Үзүүлэлт	Тайлбар	Дүн							
			Улсын дүн	Хот, хөдөө		Бүс				
				Хот	Хөдөө	Баруун	Хангай	Төв	Зүүн	Улаанбаатар
9.9	Бэлгийн хавьталд орж байгаагүй залуучууд	Огт гэрлээгүй бөгөөд бэлгийн хавьталд орж байгаагүй 15-24 насны залуучуудын хувь	<b>70.3</b>	67.2	79.6	87.9	72.2	69.7	78.3	65.1
		(a) Эмэгтэй (b) Эрэгтэй	<b>43.0</b>	37.1	54.6	62.6	48.2	52.0	46.1	32.5
9.10	15 нас хүрэхээсээ өмнө бэлгийн хавьталд орсон залуучууд	15 нас хүрэхээсээ өмнө бэлгийн хавьталд орсон 15-24 насны залуучуудын хувь	<b>0.6</b>	0.4	0.9	0.2	0.6	1.6	1.1	0.3
		(a) Эмэгтэй (b) Эрэгтэй	<b>4.2</b>	3.7	5.4	3.4	5.6	6.5	3.7	3.4
9.11	Насны хэт зөрүүтэй хүнтэй бэлгийн хавьталд орсон эмэгтэйчүүд	Судалгаанаас өмнөх 12 сарын хугацаанд 10 ба түүнээс олон насаар ах хүнтэй бэлгийн хавьталд орсон 15-24 насны залуу эмэгтэйчүүдийн хувь	<b>2.9</b>	2.5	4.0	5.4	3.1	4.3	2.9	2.1
9.12	Бэлгийн олон хавьтагчтай хүн ам	Судалгаанаас өмнөх 12 сарын хугацаанд нэгээс олон хүнтэй бэлгийн хавьталд орсон 15-49 насны хүн амын хувь	<b>1.5</b>	1.9	0.7	0.3	1.0	1.3	1.4	2.2
		(a) Эмэгтэй (b) Эрэгтэй	<b>10.0</b>	12.8	5.1	4.9	8.1	8.6	9.2	13.1
9.13	Олон хүнтэй бэлгийн хавьталд орсон бөгөөд хамгийн сүүлд бэлгийн хавьталд орохдоо бэлгэвч хэрэглэсэн 15-49 насны хүн амын хувь	Судалгаанаас өмнөх 12 сарын хугацаанд нэгээс олон хүнтэй бэлгийн хавьталд орсон бөгөөд хамгийн сүүлд бэлгийн хавьталд орохдоо бэлгэвч хэрэглэсэн 15-49 насны хүн амын хувь	<b>30.8</b>	32.5	(21.6)	(*)	(19.4)	(22.4)	(*)	36.9
		(a) Эмэгтэй (b) Эрэгтэй	<b>44.7</b>	44.5	45.5	(41.8)	34.6	42.8	41.5	48.7
9.14	Тохиолдлын бэлгийн хавьтал	Судалгаанаас өмнөх 12 сарын хугацаанд тохиолдлын бэлгийн хавьталд (эхнэр/ нөхөр эсвэл хамтрагчаасаа өөр хүнтэй) орсон 15-24 насны залуучуудын хувь	<b>19.0</b>	22.1	10.8	7.4	18.2	15.4	12.5	23.5
		(a) Эмэгтэй (b) Эрэгтэй	<b>45.2</b>	50.8	33.3	27.5	39.9	35.0	40.8	55.1

Бэлгийн зан үйл											
9.15	<b>МХЗ 6.2</b>	Тохиолдлын бэлгийн хавьталд орохдоо бэлгэвч хэрэглэсэн	Судалгаанаас өмнөх 12 сарын хугацаанд тохиолдлын бэлгийн хавьталд (эхнэр/ нөхөр эсвэл хамтрагчаасаа өөр хүнтэй) орсон бөгөөд хамгийн сүүлд тохиолдлын бэлгийн хавьталд орохдоо бэлгэвч хэрэглэсэн 15-24 насны залуучуудын хувь (a) Эмэгтэй (b) Эрэгтэй	<b>46.1</b> <b>69.0</b>	47.2 70.5	40.1 63.9	(39.8) 57.7	31.3 64.9	54.2 73.6	(38.3) 69.8	49.4 70.5

( ) Энэхүү тэмдэглэгээ нь 25-49 жигнэгдээгүй ажиглалт дээр үндэслэн тооцсон утгыг илэрхийлнэ.

(\*) Энэхүү тэмдэглэгээ нь 25-аас бага жигнэгдээгүй ажиглалт дээр үндэслэн тооцсон утгыг илэрхийлнэ.

Бэлгийн замаар дамжих халдвар (БЗДХ)										
НҮТС-ны үзүүлэлт	Үзүүлэлт	Тайлбар	Улсын дүн	Дүн						
				Хот, хөдөө		Бүс				
				Хот	Хөдөө	Баруун	Хангай	Төв	Зүүн	Улаанбаатар
17.S1	БЗДХ-ын талаар сонсож байсан хүн ам	БЗДХ-ын талаар сонсож байсан 15-49 насны хүн амын хувь (a) Эмэгтэй (b) Эрэгтэй	<b>77.9</b> <b>75.6</b>	83.9 84.0	65.8 61.2	63.2 57.9	74.6 69.1	73.4 70.8	75.0 71.3	85.5 86.8
17.S2	БЗДХ-ын шинж тэмдэг илэрсэн хүн ам	Судалгаанаас өмнөх 12 сарын хугацаанд БЗДХ-ын шинж тэмдэг илэрсэн 15-49 насны хүн амын хувь (a) Эмэгтэй (b) Эрэгтэй	<b>11.4</b> <b>2.8</b>	10.9 3.5	12.5 1.6	10.7 0.8	13.6 1.9	12.1 3.9	11.9 1.5	10.2 3.6
17.S3	БЗДХ-ын шинжилгээ өгсөн хүн ам	Судалгаанаас өмнөх 12 сарын хугацаанд БЗДХ-ын шинжилгээ өгсөн 15-49 насны хүн амын хувь (a) Эмэгтэй (b) Эрэгтэй	<b>45.1</b> <b>33.9</b>	52.4 41.0	32.8 (5.5)	31.0 (*)	37.9 (*)	47.8 (21.3)	49.1 (*)	51.5 41.8
17.S4	БЗДХ-ын эмчилгээ хийлгэсэн хүн ам	Судалгаанаас өмнөх 12 сарын хугацаанд БЗДХ-ын шинжилгээ өгсөн бөгөөд эмчилгээ хийлгэсэн 15-49 насны хүн амын хувь (a) Эмэгтэй (b) Эрэгтэй	<b>2.4</b> <b>1.0</b>	2.6 1.4	2.0 0.2	1.5 0.0	2.5 0.9	2.6 1.1	2.7 0.3	2.4 1.4

( ) Энэхүү тэмдэглэгээ нь 25-49 жигнэгдээгүй ажиглалт дээр үндэслэн тооцсон утгыг илэрхийлнэ.

(\*) Энэхүү тэмдэглэгээ нь 25-аас бага жигнэгдээгүй ажиглалт дээр үндэслэн тооцсон утгыг илэрхийлнэ.



## ТАМХИ, АРХИ, СОГТУУРУУЛАХ УНДААНЫ ХЭРЭГЛЭЭ

Тамхины хэрэглээ			Дүн							
НҮТС-ны үзүүлэлт	Үзүүлэлт	Тайлбар	Улсын дүн	Хот, хөдөө			Бүс			
				Хот	Хөдөө	Баруун	Хангай	Төв	Зүүн	Улаанбаатар
12.1	Тамхины хэрэглээ	Судалгаанаас өмнөх 1 сарын хугацаанд янжуур, бусад төрлийн утаатай болон утаагүй тамхи татсан 15-49 насны хүн амын хувь (a) Эмэгтэй (b) Эрэгтэй	7.8 56.1	9.8 57.4	3.7 53.8	1.7 48.8	5.0 54.4	5.9 56.2	4.8 57.9	11.9 58.8
12.2	15 нас хүрэхээсээ өмнө тамхи татаж үзсэн хүн ам	15 нас хүрэхээсээ өмнө ширхэг янжуурыг бүтнээр нь татаж үзсэн 15-49 насны хүн амын хувь (a) Эмэгтэй (b) Эрэгтэй	0.8 17.2	0.9 17.5	0.7 16.6	0.6 13.4	0.9 17.6	0.9 17.1	0.4 14.1	0.9 18.8

Архи, согтууруулах ундааны хэрэглээ			Дүн							
НҮТС-ны үзүүлэлт	Үзүүлэлт	Тайлбар	Улсын дүн	Хот, хөдөө			Бүс			
				Хот	Хөдөө	Баруун	Хангай	Төв	Зүүн	Улаанбаатар
12.3	Архи, согтууруулах ундааны хэрэглээ	Судалгаанаас өмнөх 1 сарын хугацаанд архи, согтууруулах ундаа уусан 15-49 насны хүн амын хувь (a) Эмэгтэй (b) Эрэгтэй	29.5 52.1	34.3 56.3	19.9 45.0	16.3 43.7	25.1 50.8	25.2 50.0	30.5 46.4	36.5 57.1
12.4	15 нас хүрэхээсээ өмнө архи, согтууруулах ундаа ууж үзсэн хүн ам	15 нас хүрэхээсээ өмнө архи, согтууруулах ундаа ууж үзсэн 15-49 насны хүн амын хувь (a) Эмэгтэй (b) Эрэгтэй	0.8 3.6	0.9 3.9	0.5 3.1	0.7 2.8	0.5 3.3	0.7 2.9	0.3 2.0	1.1 4.5

## ТЭМДЭГЛЭЛ

- i 5 хүртэлх насны хүүхдийн 95.2 хувийнх нь биеийн жинг, 94.9 хувийнх нь биеийн өндөр/ уртыг бүрэн хэмжсэн.
- ii Зөвхөн эхийн сүүгээр хооллосон бөгөөд шингэн сэлбэх уусмал, амин дэм, эрдэс бодис агуулсан ямар нэг бэлдмэл, эмээс бусад ямар ч төрлийн шингэн зүйл уугаагүй эсвэл хоол идээгүй хүүхэд
- iii Эхийн сүүгээр хооллохын зэрэгцээ ус, жимсний шүүс, шингэн сэлбэх уусмал, дусал, аминдэм, эрдэс бодис, эм болон ус давамгайлсан шингэнээс бусад төрлийн шингэн (ялангуяа эхийн сүү орлуулагч, малын сүү, лаазалсан, савласан эсвэл хуурай сүү болон хоолны шөл) уугаагүй хүүхэд
- iv Эхийн сүүгээр дагнан хооллосон 0-5 сартай хүүхэд болон эхийн сүүгээр хооллохын зэрэгцээ нэмэгдэл хоол идэж байгаа 6-23 сартай хүүхэд
- v Эхийн сүүгээр хооллож байгаа хүүхдийн хувьд: нэмэгдэл хоолыг 6-8 сартай хүүхэд 2 удаа, 9-23 сартай хүүхэд 3 удаа;
- vi Эхийн сүүгээр хооллохгүй байгаа хүүхдийн хувьд: нэмэгдэл хоол болон сүү, сүүн бүтээгдэхүүнийг 6-23 сартай хүүхэд 4 удаа
- vii Дараах 7 төрлийн бүтээгдэхүүнээс ядаж 4 нь хүүхдийн хоолонд орсон. Үүнд: 1) үр тариа, 2) шош, самар, 3) сүү, цагаан идээ (сүү, тараг, бяслаг), 4) мах, махан бүтээгдэхүүн (малын мах, загас, дотор мах), 5) өндөг, 6) А витаминаар баялаг жимс, ногоо болон 7) бусад төрлийн жимс, ногоо орно
- viii Тавт вакцинд гепатит Б-ийн эсрэг вакцин багтдаг учраас гепатит Б-ийн эсрэг вакцинд хамрагдалтын хувь Тавт вакциныхтай адил гарна.
- ix Бүх вакцинд дараах вакцинууд орно. Үүнд: Сүрьеэгийн эсрэг вакцин, Халдварт саагийн эсрэг вакцины төрөх үеийн болон 1, 2, 3-р тун, Тавт вакцины 1, 2, 3-р тун, Хепатит Б-гийн эсрэг вакцины төрөх үеийн тун, Улаан бурхан, гахайн хавдар, улаануудын эсрэг вакцины 1-р тун орно
- xi Боловсролын үзүүлэлтүүд нь олон улсад нийтлэг хэрэглэгддэг бөгөөд хариулагчийн өгсөн сургуульд суралцсан (хичээлийн жилийн аль ч хугацаанд) талаарх мэдээлэлд үндэслэн боловсролын хамрагдалтын үзүүлэлтийг тооцсон болно
- x Тухайн насанд зааснаас илүү цагаар эдийн засгийн үйл ажиллагаанд оролцсон, гэрийн ажил хийсэн эсвэл аюултай нөхцөлд ажилладаг тохиолдлуудыг хүүхдийн хөдөлмөрт тооцсон
- xi Бэлгэвч хэрэглэх болон бэлгийн үнэнч нэг хавьтагчтай байх
- xii Жирэмсэн үед, төрөх үед, эхийн сүүгээр дамжина
- xiii (1) ХДХВ-ийн халдвартай боловч ДОХ-оор өвчлөөгүй эмэгтэй багш сургуульдаа ажиллаж болно, (2) мах, ногооны худалдагчийг ХДХВ-ийн халдвартай гэж мэдсэн ч түүнээс мах, ногоо худалдаж авна, (3) гэр бүлийн гишүүдийн хэн нэг нь ХДХВ-ийн халдвартай нь мэдэгдвэл түүнийг нууцлахыг хүсэхгүй, (4) гэр бүлийн гишүүдийн хэн нэг нь ДОХ-оор өвчилбөл түүнийг гэртээ асарч, сувилахад бэлэн гэж хариулсан хүмүүс