



УЛСЫН БҮРТГЭЛ СТАТИСТИКИЙН ЕРӨНХИЙ ГАЗАР



ХӨДӨЛМӨРИЙН ЗАХ ЗЭЭЛИЙН ЗАРИМ ҮНДСЭН ҮЗҮҮЛЭЛТҮҮД

Улаанбаатар хот

2016 он

Хянасан: Д.Оюунчимэг /ХАНСГ-ын дарга, Доктор/

А.Дэмбэрэл /МССТ-ийн дарга – Доктор, профессор/

Боловсруулсан:

Ш.Ариунболд

Б.Даваахүү

Э.Гантуяа

Ч.Цогтбаяр

Т.Онон

ГАРЧИГ

1.АЖИЛЛАХ ХҮЧНИЙ ОРОЛЦООНЫ ТҮВШИН.....	3
2.ХӨДӨЛМӨР ЭРХЛЭЛТИЙН ТҮВШИН.....	13
3.АЖИЛГҮЙДЭЛ, ҮРГЭЛЖЛЭХ ХУГАЦАА.....	20
4.АЖЛЫН ЦАГ БОЛОН ЦАГ ХУГАЦААНААС ХАМААРСАН БҮРЭН БУС ХӨДӨЛМӨР ЭРХЛЭЛТ.....	36
5.ХӨДӨЛМӨРИЙН БҮТЭЭМЖ.....	49

1. АЖИЛЛАХ ХҮЧНИЙ ОРОЛЦООНЫ ТҮВШИН/АХОТ/

Үндэсний тооцооны системийн хүрээнд авч үзвэл, эдийн засгийн идэвхтэй хүн ам буюу ажиллах хүчинд тухайн цаг хугацаанд бүтээгдэхүүн үйлдвэрлэх, үйлчилгээ үзүүлэхэд ажиллах хүчээ нийлүүлж байгаа ажиллагч, нийлүүлэхэд бэлэн байгаа ажилгүй иргэдийг хамруулна¹. Эдийн засгийн идэвхтэй хүн ам буюу ажиллах хүчийг эдийн засгийн байнгын болон тухайн үеийн идэвхтэй хүн ам гэж ангилна.

Эдийн засгийн байнгын идэвхтэй хүн амд урт хугацаагаар буюу сүүлийн арван хоёр сарын хугацаанд үндсэн үйл ажиллагааны шинж байдлаараа ажиллаж байсан болон ажилгүй байсан хөдөлмөрийн насны хүн амыг хамруулна. Харин эдийн засгийн тухайн үеийн идэвхтэй хүн ам буюу ажиллах хүчийг сүүлийн 7 хоногт ажил эрхэлж байсан болон ажил эрхлээгүй боловч ажил эрхлэхэд бэлэн, ажил идэвхтэй хайж байсан ажилгүй хүн ам бүрдүүлдэг.

Хэдийгээр Монгол Улсад мөрдөгдөж буй хууль тогтоомжоор хөдөлмөр эрхлэх насыг 16-59 нас гэж заасан боловч ажиллах хүчний судалгаанд хүн амын эдийн засгийн идэвхийг 15 ба түүнээс дээш насаар тооцсон нь олон улсын аргачлалд нийцрүүлж, бусад улс орны мэдээлэлтэй харьцуулах боломжийг бүрдүүлж байгаагаараа ач холбогдолтой юм.

1.1. АЖИЛЛАХ ХҮЧНИЙ ОРОЛЦООНЫ ТҮВШИН, тооцох арга зүй

Ажиллах хүчний оролцооны түвшин/АХОТ/ нь тухайн улсын хөдөлмөрийн насны хүн амын хөдөлмөр эрхлэх эсхүл ажлын байр хайх замаар хөдөлмөрийн зах зээлд идэвхтэй оролцож буй хувь хэмжээг илэрхийлдэг.

Энэхүү үзүүлэлт нь бүтээгдэхүүн үйлдвэрлэл, үйлчилгээ үзүүлэх боломжтой ажиллах хүчний нийлүүлэлтийн хэмжээ хөдөлмөрийн насны хүн амтай харьцуулахад хичнээн байгааг илэрхийлнэ. АХОТ нь тухайн улс орны хүний нөөцийн хэмжээ болон бүтцийг судлах, мөн ажиллах хүчний нийлүүлэлтийн хэтийн тооцоог хийхэд ашиглагдана. Энэхүү мэдээлэл нь хөдөлмөр эрхлэлтийн бодлого боловсруулах, сургалтын хэрэгцээг тодорхойлох, хүн ам дотроо эрэгтэйчүүд, эмэгтэйчүүдийн хүлээгдэж буй хөдөлмөрийн насыг тооцох, эдийн засгийн идэвхтэй

¹ “Хөдөлмөр эрхлэлт, ажиллах хүчний статистикийн үзүүлэлтийг тооцох аргачлал”, 2009

болон тэтгэвэрт гарах хүн амын түвшинг тооцох зэрэгт ашиглагдахаас гадна нийгмийн хамгааллын системийн санхүүгийн төлөвлөлтөд чухал ач холбогдолтой юм. Мөн хүн амын бүлгүүд хөдөлмөрийн зах зээлд хэрхэн өөрчлөгдөж буйг судлахад ашигладаг. Ажиллах хүчний түвшин болон оролцооны хэв маяг нь хөдөлмөр эрхлэх боломжууд болон орлогын эрэлт хэрэгцээнээс шалтгаалдаг хэдий ч хүн амын бүлэг хооронд ялгаатай байх талтай. Тухайлбал, эмэгтэйчүүдийн ажиллах хүчний оролцооны түвшин насны бүлэг, гэр бүлийн байдал, боловсролын түвшний хувьд эрэгтэйчүүдийнхээс их ялгаатай байдаг. Түүнчлэн хот, хөдөөгийн хүн амын оролцооны түвшин ч гэсэн хоорондоо их зөрүүтэй байдаг.

Ажиллагчид болон ажилгүй иргэдийн нийлбэр нь эдийн засгийн идэвхтэй хүн ам буюу ажиллах хүчийг бүрдүүлдэг бөгөөд эдгээр хүн амыг хөдөлмөрийн насны хүн амд харьцуулж ажиллах хүчний оролцооны түвшин (АХОТ)-г тодорхойлно.

$$\text{АХОТ} = \frac{\text{ЭЗИХА}}{\text{ХНХА}} \times 100\%$$

Үүнд:

АХОТ – Ажиллах хүчний оролцооны түвшин

ЭЗИХА – Эдийн засгийн идэвхтэй хүн ам

ХНХА - Хөдөлмөрийн насны хүн ам

1.2. АХОТ-ний динамик харьцуулалт, хүйс, насны бүлэг, бүс нутгаар

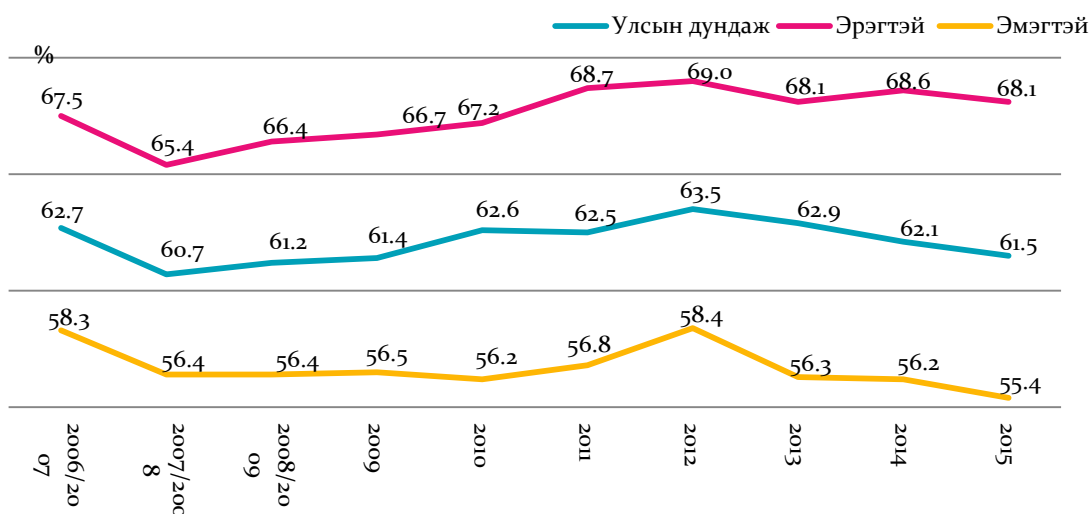
АХОТ болон түүнд хамааралтай үзүүлэлтүүдийг тодорхойлох мэдээллийн хамгийн зохистой эх сурвалж бол Ажиллах хүчний судалгаа (АХС) юм.

Монгол Улсад АХС-г 2002-2003 онд анх удаа олон улсын нийтлэг жишиг аргачлалын дагуу улирлаар явуулсан нь хөдөлмөрийн зах зээл дэх улирлын хэлбэлзлийг тусгасан хүн амын хөдөлмөр эрхлэлтийн үндэсний хэмжээний суурь судалгаа болсон. Харин олон улсын нийтлэг аргачлалын дагуу АХС-г улирлаар тогтмол явуулж байх нь зүйтэй гэж үзэн 2004 онд Монгол Улсын “Статистикийн тухай” хуулинд нэмэлт заалт оруулсны дагуу 2006 оноос эхлэн АХС-г улирлаар явуулж, үр дүнг нэгтгэн статистикийн улирал, жилийн мэдээлэл танилцуулгад

оруулахаас гадна жил бүрийн судалгааны тайланг бичиж, хэвлүүлэн тархааж байна.

Хөгжиж буй эдийн засагтай орнуудын хувьд эдийн засаг өсөхийн хирээр ажиллах хүчний оролцооны түвшин буурах хандлагатай байгаа бөгөөд манай уулсын хувьд ч гэсэн сүүлийн 10 жилийн АХОТ-ний динамикаас харахад ажиллах хүчний оролцооны түвшин 2012 он хүртэл нэмэгдэж 63.5 хувьд хүрч байсан бол сүүлийн жилүүдээс буурч 2015 оны ажиллах хүчний судалгааны дүнгээр АХОТ улсын хэмжээнд 61.5 хувь байна (Зураг 1.1).

Зураг 1.1. Ажиллах хүчний оролцооны түвшин, хувь, хүйсээр, 2006-2015 он

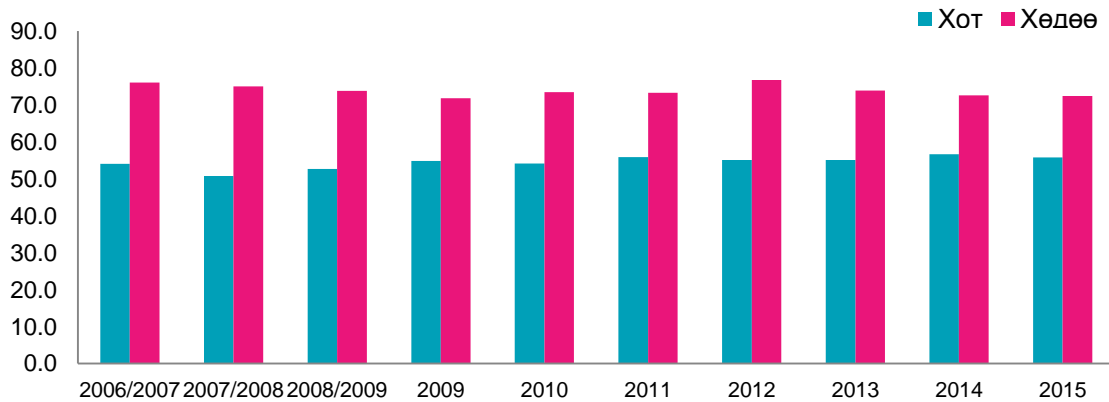


Эх үүсвэр: Ажиллах хүчний судалгаа, УБСЕГ

Эдийн засгийн өсөлтөд боловсролын байгууллагуудын үйл ажиллагааны өргөжилт нөлөөлөх бөгөөд сурахад илүү цаг хугацаа зарцуулах, хөдөлмөрийн нөөц ихээхэн шаарддаг хөдөө аж ахуйн үйл ажиллагаанаас хот суурин газрын үйл ажиллагаанд шилжих, мөн өрхийн тэргүүлэгчийн орлого олох боломж нэмэгдсэнээр орлого багатай өрхийн гишүүд ажиллах сонирхол буурах, сонголт хийх боломжууд бий болдог байна. Эдгээр хүчин зүйл нь эрэгтэйчүүд, эмэгтэйчүүдийн аль алиных нь ажиллах хүчний оролцооны түвшинг бууруулах хандлагатай байдаг хэдий ч эмэгтэйчүүдийн хувьд нөлөөлөл нь арай сул боловч ялгавартай байдал нь илүү их байна. Эрэгтэйчүүдийн АХОТ эмэгтэйчүүдийнхээс харьцангуй өндөр байгаа нь улсын хэмжээний түвшинд нөлөөлжээ (Зураг 1.1). Сүүлийн 10 жилийн байдлаар АХОТ –г байршлаар нь авч үзэхэд хот, суурин газарт 50 гаруй хувьтай, хөдөөд

үүнээс харьцангуй өндөр 70-аас дээш хувьтай байгаа нь хот, суурин газарт сургуульд хамрагдалтын түвшин хөдөө орон нутгийнхнаас өндөр байгаатай холбоотой юм (Зураг 1.2). Мөн манай орны эдийн засагт мал аж ахуйн салбар голлох үүрэг гүйцэтгэж, ажил эрхэлж буй дөрвөн хүний нэг нь малчин байгаа нь мөн нөлөөлсөн байх талтай.

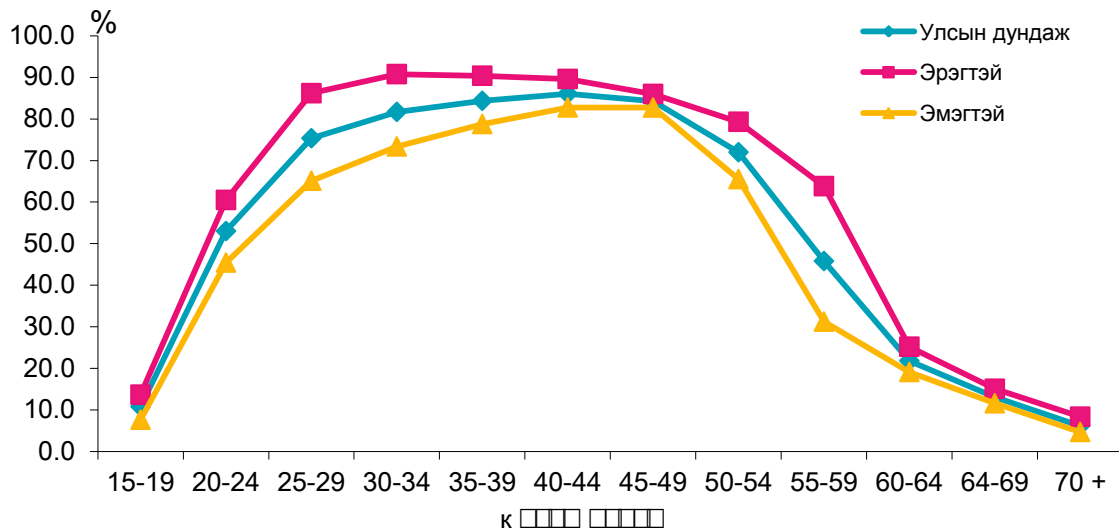
Зураг 1.2. Ажиллах хүчний оролцооны түвшин, хувь, байршлаар, 2006-2015 он



Эх үүсвэр: Ажиллах хүчний судалгаа, УБСЕГ

Дэлхийн улс орнуудын АХОТ –г насны бүлэг, хүйсээр нь харьцуулахад У хэлбэрийн харилцан хамаарал гарч ирсэн байдаг бөгөөд манай орны хувьд ч гэсэн адилхан дүр зураг харагдаж байна (Зураг 1.3).

Зураг 1.3. Ажиллах хүчний оролцооны түвшин, хувь, насны бүлэг, хүйсээр, 2015 он



Эх үүсвэр: Ажиллах хүчний судалгаа, УБСЕГ

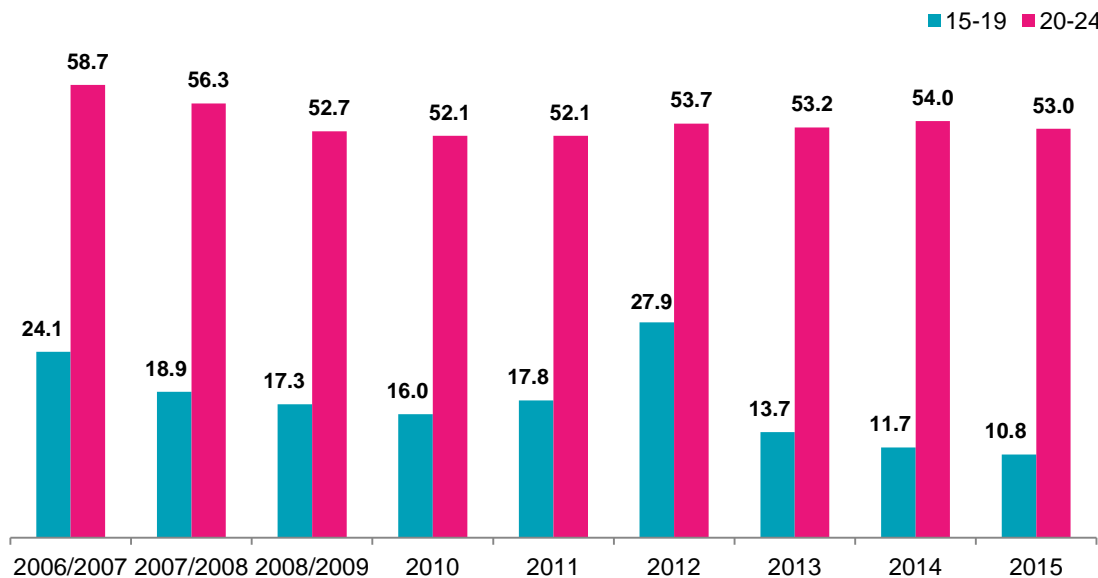
Бүх насны ангиллын хувьд эмэгтэйчүүдийн АХОТ нь эрэгтэйчүүдийнхээс ерөнхийдөө бага байна. Хөдөлмөрийн идэр нас болох 25-45 насны хооронд эмэгтэйчүүдийн оролцооны түвшин эрэгтэйчүүдийнхээс харьцангуй бага нэлээд өөр дүр зураг харагдаж байна.

Эмэгтэйчүүд амьдралынхаа энэхүү мөчлөгт хүүхэд төрүүлэх, асрах зорилгоор ажиллах хүчний эгнээнээс гардаг бөгөөд хүүхдүүд нь томрохын хирээр эдийн засгийн идэвхтэй ажиллах хүчний эгнээнд багахан хувь нь эргэн ордог байна.

Залуучуудын (15-24 нас) АХОТ нь тухайн улс оронд боловсролын боломж ямар байгааг илтгэх бол ахимаг насныхны (55-64 нас эсхүл 65-аас дээш нас) АХОТ нь ахмад ажилтнуудын тэтгэвэрт гарах хандлага, тэтгэврийн насны хүмүүст зориулсан нийгмийн хамгааллын сүлжээ ямар байгааг илэрхийлдэг ажээ.

Сүүлийн 9 жилийн хугацаанд 20-24 насны залуучуудын АХОТ 50 гаруй хувьтай бараг ижил түвшинд байгаа бол 15-19 насныхны хувьд 2012 оныхоос бусад жилүүдэд нь байнга буурсаар 2015 онд 10.8 хувь болж, 2006 оныхтой харьцуулахад 2.2 дахин буурсан байна (Зураг 1.4).

Зураг 1.4. 15-24 насны залуучуудын ажиллах хүчний оролцооны түвшин, хувь, 2006-2015 он

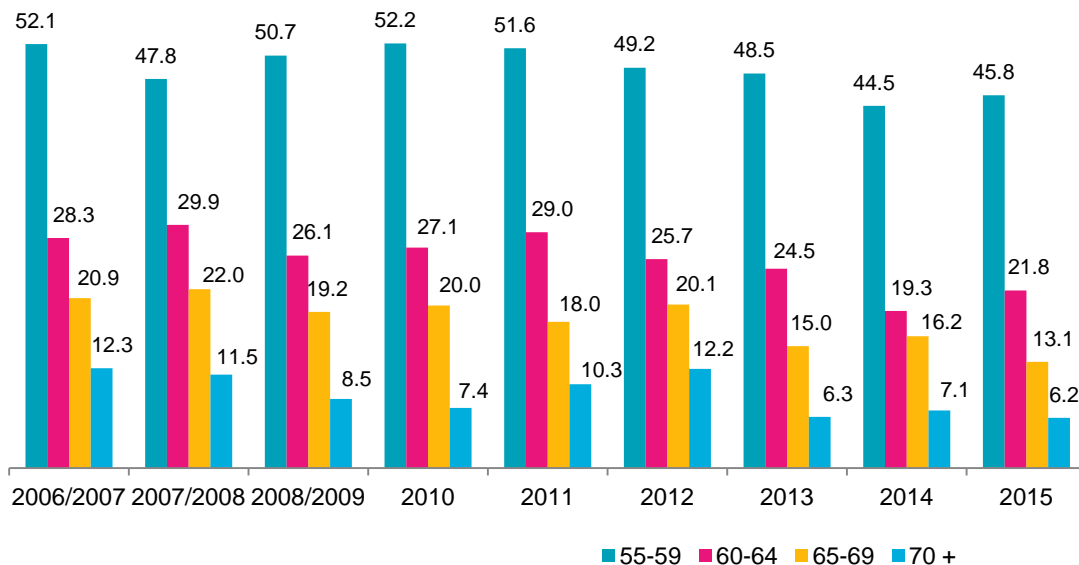


Эх үүсвэр: Ажиллах хүчний судалгаа, УБСЕГ

Сүүлийн 9 жилийн хугацаанд их, дээд сургууль, коллежийн тоо нэмэгдээгүй буурсан ч гэсэн суралцагчдынх нь тоо 2015 оны байдлаар 162.6² мянга болж, 31.3 хувиар (2006 онд 123.8 мянга байсан), харин мэргэжил, сургалт үйлдвэрлэлийн төвийн тоо 84.1 хувь буюу 37 –оор нэмэгдэж 81 болсонтой уялдан түүнд суралцагчдын тоо 2006 оныхтой харьцуулахад 72.2 хувиар өсч 42.7 мянгад хүрсэн нь 15-19 насны залуучуудын ажиллах хүчний оролцооны түвшинг 2 дахин буурахад нөлөөлсөн байна.

Харин Монгол Улсын Засгийн газраас 2012 оныг “Хөдөлмөр эрхлэлтийг дэмжих жил” болгосонтой холбогдуулан нэлээдгүй төсөл хөтөлбөр хэрэгжүүлсний дотор оюутан, залуусыг цагийн ажлаар хангах, байнгын ажлын байртай болгох зорилгоор “Залуучуудын хөдөлмөр эрхлэлтийг дэмжих дэд хөтөлбөр”-ийн хүрээнд залуучуудын бичил бизнесийг дэмжих болон оюутан, залуусыг цагийн болон байнгын ажлын байраар хангах арга хэмжээ авсан нь 2012 онд 15-19 насны залуучуудын ажиллах хүчний оролцооны түвшин өндөр гарахад нөлөөлжээ.

Зураг 1.5. Ахимаг насны (55-аас дээш) иргэдийн ажиллах хүчний оролцооны түвшин, хувь, 2006-2015 оноор



Эх үүсвэр: Ажиллах хүчний судалгаа, УБСЕГ

Хөдөлмөрийн хуулийн дагуу эмэгтэй 55, эрэгтэй 60 –аас дээш насны хүмүүс тэтгэвэрт гарахтай холбоотойгоор ахимаг насны хүмүүсийн АХОТ сүүлийн

² Монгол Улсын Статистикийн эмхэтгэл, 2014, хуудас 83

жилүүдэд буурсаар байсан бол харин 2015 онд өмнөх онтой харьцуулахад 55-64 настай хүмүүсийн АХОТ 1.3-2.5 пунктээр өсч, 65-аас дээш насны хүмүүсийнх 0.9-3.1 пунктээр буурсан байна(Зураг 1.5).

1.1. АХОТ, боловсролын түвшнээр

Хүйс харгалзахгүйгээр мэргэжлийн анхан шатнаас дээш боловсролтой (дипломын дээд, тусгай мэргэжлийн боловсролтой эмэгтэйчүүдээс бусад) хүмүүсийн ажиллах хүчний оролцооны түвшин 60-аас дээш хувьтай байна. Боловсролын түвшин дээшлэх тутам эрэгтэй, эмэгтэйчүүдийн ажиллах хүчний оролцооны түвшин ойролцоо болж байгааг (Зураг 1.6) харж болох юм. Харин бүрэн дунд, суурь боловсролтой эрэгтэйчүүдийн АХОТ нь эмэгтэйчүүдийнхээс 6.4-8.8 пунктээр илүү байсан бол бага болон боловсролгүй хүмүүсийн дотор эрэгтэйчүүдийн оролцоо харьцангуй өндөр (22.5-23.0 пункт) байна. Үүнээс үзэхэд ажиллах хүчний оролцооны түвшинд тухайн хүний эзэмшсэн боловсролын түвшин нөлөөлдөг болох нь харагдаж байна.

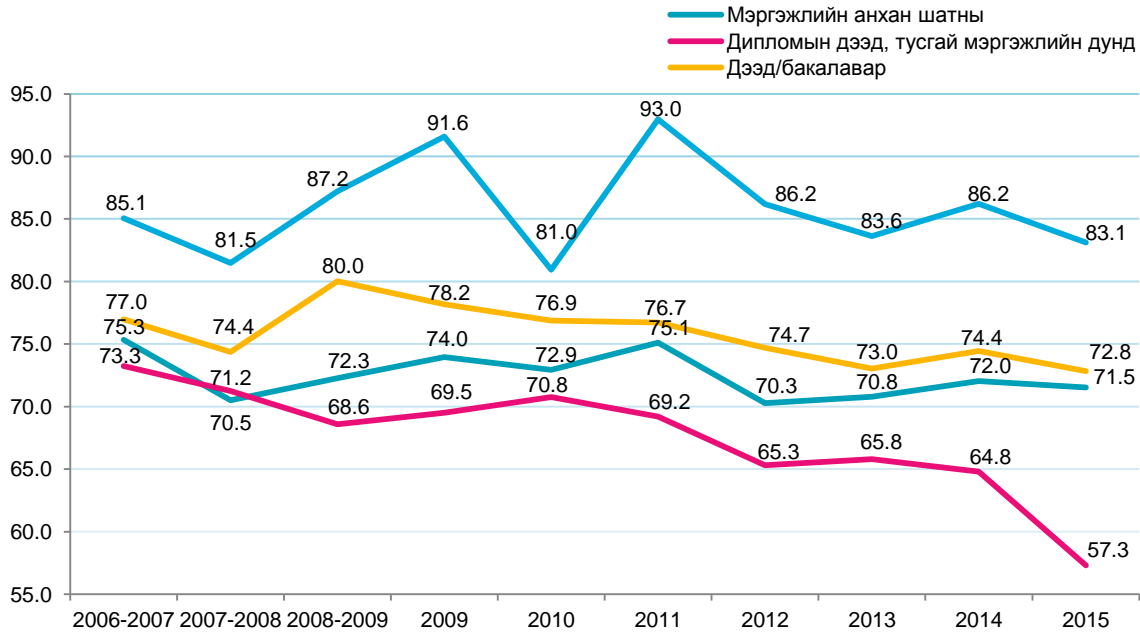
Зураг 1.6. Ажиллах хүчний оролцооны түвшин, хувь, боловсролын түвшнээр, 2015 он



Эх үүсвэр: Ажиллах хүчний судалгаа, УБСЕГ

Сүүлийн 10 жилийн хугацаанд АХОТ-ий динамикийг авч үзэхэд бакалаврын зэрэгтэй дээд боловсролтой хүмүүсийн АХОТ нь 72.8-аас дээш, магистраас дээш боловсролтой хүмүүсийн АХОТ нь 81.0 хувиас дээш байна. Мэргэжлийн анхан шатны боловсролтой хүмүүсийн АХОТ нь 71.2-75.1 –ийн хооронд хэлбэлзэж байгаа бол, харин дипломын дээд болон тусгай мэргэжлийн дунд боловсролтой хүмүүсийнх сүүлийн жилүүдэд буурсаар 2015 онд 57.3 хувь болж, 2006 оныхоос 16.0 пунктээр буурчээ (Зураг 1.7а).

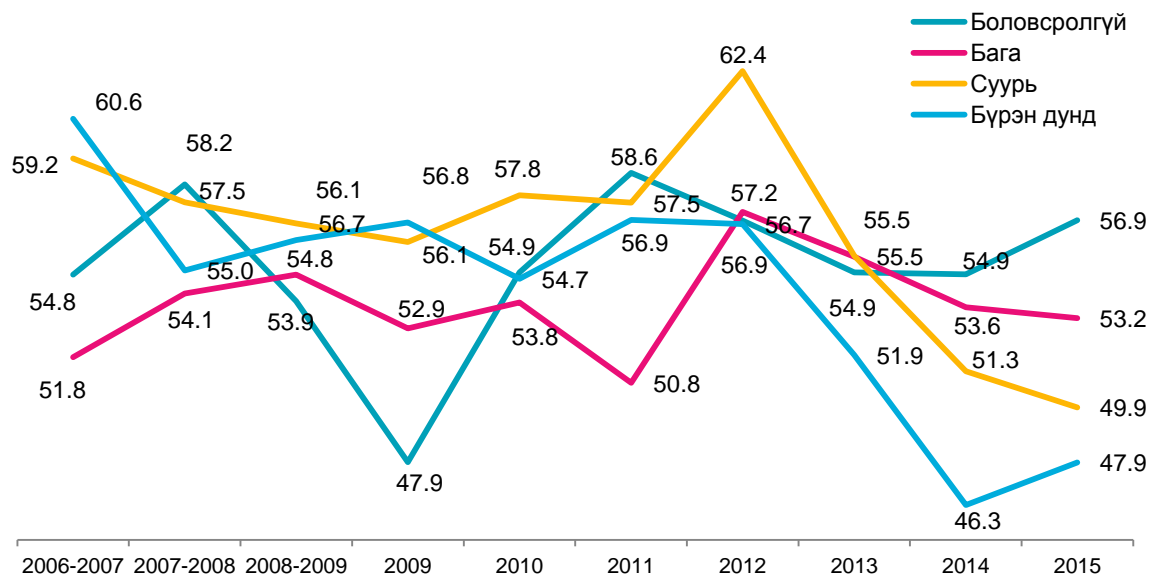
Зураг 1.7а. Ажиллах хүчний оролцооны түвшин, хувь, боловсролын түвшнээр, 2006-2015 оноор



Эх үүсвэр: Ажиллах хүчний судалгаа, УБСЕГ

Бүрэн дундаас доош боловсролтой хүмүүсийн АХОТ-ний динамикийг харахад 2012 оноос эхлэн буурсан хандлага ажиглагдаж байсан ч гэсэн 2015 онд боловсролгүй болон бүрэн дунд боловсролтой хүмүүсийн АХОТ өмнөх оныхоос өссөн дүн харагдаж байна (Зураг 1.7б).

Зураг 1.7б. Ажиллах хүчний оролцооны түвшин, хувь, боловсролын түвшнээр, 2006-2015 оноор



Эх үүсвэр: Ажиллах хүчний судалгаа, УБСЕГ

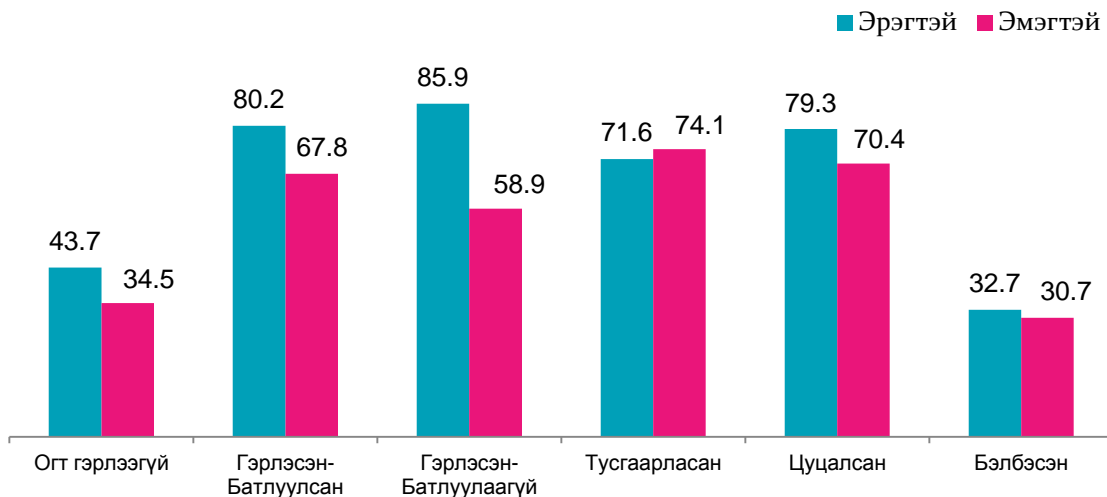
Нэн ялангуяа суурь болон бага боловсролтой хүмүүсийн АХОТ нь 2015 онд 2012 оныхоос 4.0-12.5 пунктээр буурсан нь сүүлийн жилүүдэд тухайн боловсролын түвшинтэй хүмүүс анхан шатны мэргэжлийн сургуульд суралцан мэргэжил эзэмшин ажиллах болсонтой холбоотой юм.

Ер нь эрэгтэйчүүдийн АХОТ эмэгтэйчүүдийнхээс өндөр байгаа ч гэсэн эмэгтэйчүүдийн боловсролын түвшин дээшлэх тутам энэхүү ялгаа нь багасч байна. Харин боловсролын түвшингийн хувьд мэргэжлийн анхан шатны боловсролоос дээш боловсролтой хүмүүсийн АХОТ өндөр байгаа нь тухайн хүн ямар нэг мэргэжил эзэмшсэн бол ажиллах хүчний оролцооны түвшинд нөлөөлж байгаа нь харагдаж байна.

1.2. АХОТ, хүйс, гэрлэлтийн байдлаар

Эдийн засгийн идэвхтэй хүмүүсийн АХОТ нь гэрлэлтийн байдлаас хэрхэн хамааралтай болохыг 2015 оны байдлаар судалж үзэхэд гэр бүл тусгаарласан болон гэр бүлээ цуцалсан хүмүүсийн АХОТ нь хүйс харгалзахгүйгээр ойролцоо байгаа бол бусад категорин хувьд АХОТ хүйсээрээ ялгаатай байна (Зураг 1.8).

Зураг 1.8. Ажиллах хүчний оролцооны түвшин, хувь, хүйс, гэрлэлтийн байдлаар, 2015 он



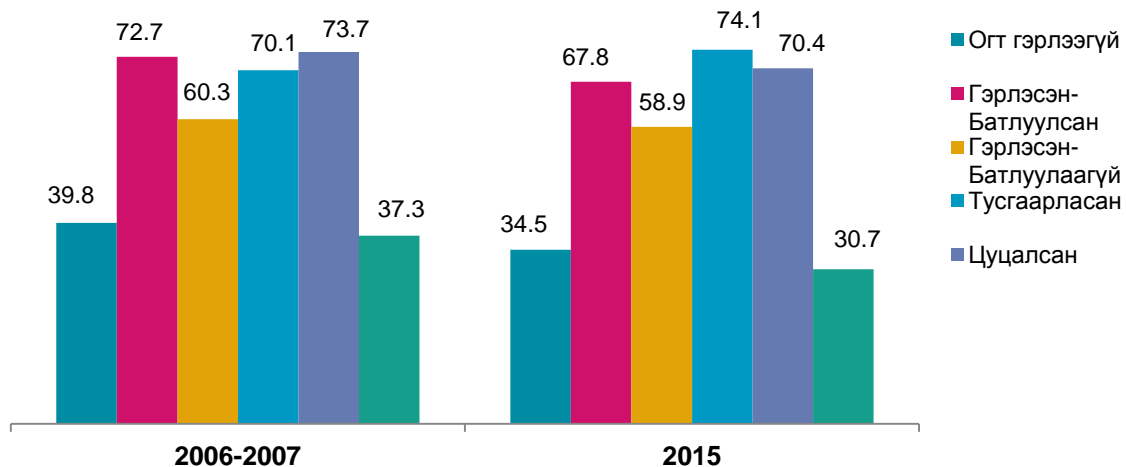
Эх үүсвэр: Ажиллах хүчний судалгаа, УБСЕГ

Гэрлээгүй болон гэрлэсэн эрэгтэйчүүдийн АХОТ эмэгтэйчүүдээсээ илүү, түүнчлэн гэрлэсэн мөртлөө батлуулаагүй байгаа эрчүүдийн АХОТ гэрлэсэн батлуулаагүй эмэгтэйчүүдийнхээс харьцангуй өндөр тухайлбал, 2015 оны байдлаар 85.9 хувь болж 27.0 пунктээр илүү байна.

Эмэгтэйчүүдийн АХОТ –г гэрлэлтийн байдлаар авч үзэхэд гэр бүл тусгаарласан болон цуцалсан эмэгтэйчүүдийн АХОТ гэрлэсэн болон огт гэрлээгүй эмэгтэйчүүдийнхээс өндөр байгаа нь ганцаараа гэр бүлээ тэжээх учраас ажиллах, эдийн засгийн идэвхтэй байх шаардлага зүй ёсоор тавигдаж оролцооны түвшин нь өндөр гарч байна гэж үзэж болох юм. Харин бэлбэсэн эмэгтэйчүүдийн оролцооны түвшин бага байгаа нь тэдний настай холбоотой байж болох, ер нь нас ахих тусам оролцооны түвшин бага байх хандлага нөлөөлсөн байж болох юм.

Гэрлэлтийн байдлаасаа хамаарч эмэгтэйчүүдийн оролцооны түвшин сүүлийн 10 жилд хэрхэн өөрчлөгдсөнийг дараах зургаар үзүүлж байна.

Зураг 1.9. Эмэгтэйчүүдийн ажиллах хүчний оролцооны түвшин, хувь, гэрлэлтийн байдлаар, 2006/2007, 2015 он



Дээрх зургаас 2 оныг харьцуулж харахад зөвхөн гэр бүлээ тусгаарласан эмэгтэйчүүдийн АХОТ (3 пунктээр) нэмэгдэж, бусад эмэгтэйчүүдийн ажиллах хүчний оролцооны түвшин буурсан хандлага ажиглагдаж байна. Жишээлбэл, гэрлээгүй болон бэлбэсэн эмэгтэйчүүдийн оролцооны түвшин 5.3-6.6 пунктээр, харин гэрлэсэн, гэр бүлээ цуцалсан эмэгтэйчүүдийнх 1.8-3.0 пунктээр буурсан байна. Гэрлээгүй эмэгтэйчүүдийн АХОТ буурсан нь тэдний сурч боловсрохтой холбоотой байж болох талтай.

Эдийн засгийн идэвхтэй хүмүүсийн АХОТ-г хүйс, насны бүлэг, боловсролын түвшин, гэрлэлтийн байдлаар нь авч үзэхэд сүүлийн жилүүдэд хөгжиж буй эдийн засагтай орнуудын хувьд эдийн засаг өсөхийн хирээр ажиллах хүчний оролцооны түвшин буурч байгаа хандлага манай оронд ч гэсэн ижил байгаа нь харагдаж байна.

2. ХӨДӨЛМӨР ЭРХЛЭЛТИЙН ТҮВШИН

Хөдөлмөр эрхэлж буй хүн ам болон нийт хүн амын харьцааг тухайн улсын хөдөлмөр эрхлэх насны хүн амд хөдөлмөр эрхэлж буй хүн амын эзэлж буй хувиар тодорхойлно. Энэхүү харьцаа нь өндөр байх тохиолдолд тухайн орны хүн амын ихэнх хувь нь хөдөлмөр эрхэлж байгааг илэрхийлэх бол энэхүү харьцаа бага байгаа нь хүн амын дийлэнх нь хөдөлмөрийн зах зээлд эдийн засгийн идэвхигүй эсвэл ажилгүй байгааг илтгэнэ.

Хөдөлмөр эрхэлж буй хүн ам болон нийт хүн амын харьцааг тооцохын тулд тухайн орны хөдөлмөрийн насны хүн ам болон нийт хөдөлмөр эрхлэлтийн талаарх тоо мэдээлэл шаардлагатай.

Хөдөлмөр эрхлэлт-хүн ам хоорондын харьцаа нь тухайн эдийн засгийн хөдөлмөр эрхлэлтийг бий болгох чадамжийн талаарх мэдээлэл өгнө. Энэхүү харьцаа нь өндөр байх нь эерэгт тооцогддог хэдий ч энэхүү үзүүлэлт дангаараа зохистой хөдөлмөрийн түвшин болон хөдөлмөрийн хомсдолыг үнэлэхэд хангалттай биш.

Орлого, ажлын цаг, албан бус хөдөлмөр эрхлэлт, бүрэн бус хөдөлмөр эрхлэлт болон ажлын нөхцөл байдал зэрэг асуудлуудыг үнэлэхэд нэмэлт үзүүлэлтүүд шаардлагатай байдаг. Өөрөөр хэлбэл, энэхүү харьцаа нь эерэг шалтгааны улмаас өндөр гардаггүй. Тухайлбал, боловсролтой болох боломж хязгаарлагдмал байх тохиолдолд залуучууд сургуульд сурахаасаа илүүтэйгээр ажил хийж, ингэснээрээ хүн хүчний капиталыг нэмэгдүүлж байдаг. Ийм шалтгааны улмаас тухайн улсын хөдөлмөрийн зах зээлийн бодлогыг үнэлэхдээ үзүүлэлтүүдийг дангаар нь бус хамтад нь авч үзэхийг олон улсад зөвлөмж болгосон.

Хөдөлмөр эрхэлж буй хүн ам болон нийт хүн амын харьцааг хүйсээр нь авч үзвэл илүү сонирхолтой дүр зураг бий болох бөгөөд энэхүү эрэгтэйчүүд, эмэгтэйчүүдийн харьцаа нь тухайн улсын хөдөлмөрийн зах зээлийн үйл ажиллагаанд жендерийн зөрүүтэй байдал ямар байгаа талаарх мэдээллийг өгнө. Эмэгтэйчүүдийн эрхэлж буй хөдөлмөрийг “хөдөлмөр эрхлэлт” гэж үзэхгүй байх эсхүл тэднийг “ажил хийж буй” гэж үзэхгүй байх хандлага байдаг. Эмэгтэйчүүд хүүхдээ асрах мөн гэрийнхээ бүхий л төрлийн ажлыг хариуцан гүйцэтгэдэг бөгөөд үүнээс үүдэн цалинтай хөдөлмөр эрхэлж чадахгүй, хайх боломжгүйд хүрдэг.

Эх үүсвэр

Ерөнхийдөө энэхүү үзүүлэлтийн тоо мэдээллийг өрхийн судалгаа болон ажиллах хүчний судалгаанаас авна. Зарим орнууд “албан ёсны статистикийн мэдээлэл” эсхүл хүн амын тооллогын мэдээллийг хөдөлмөр эрхлэлтийн статистикийн эх сурвалж болгон ашигладаг.

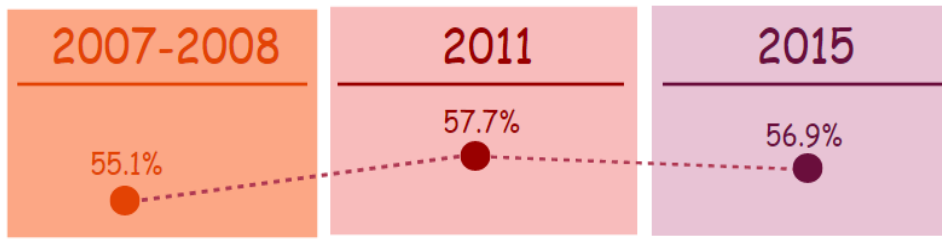
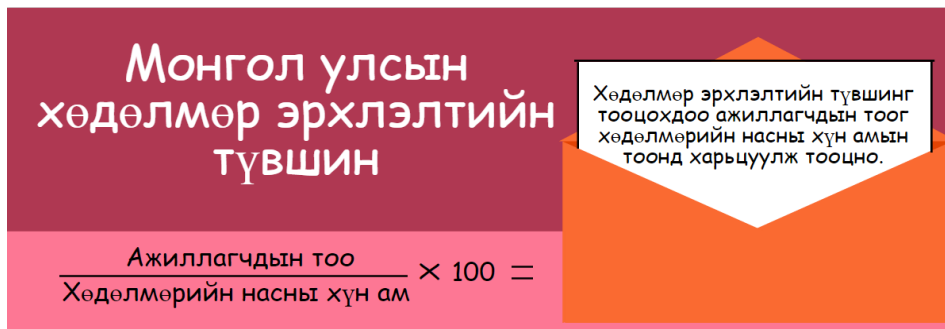
Ойлголт, тодорхойлолт

Хөдөлмөр эрхэлж буй хүн ам болон нийт хүн амын харьцаа нь тухайн улсын хөдөлмөр эрхлэх насны хүн амд хөдөлмөр эрхэлж буй хүмүүсийн эзлэх хувийг илэрхийлнэ. Залуучууд болон насанд хүрэгсдийн хөдөлмөр эрхлэлт-хүн ам хоорондын харьцаа нь хөдөлмөр эрхэлж буй залуучууд болон насанд хүрэгчид, голчлон 15-24 нас болон 25-аас дээш насныхны хоорондын харьцааг илэрхийлнэ.

Дийлэнх орнуудын хувьд хөдөлмөрийн насны хүн амд 15, түүнээс дээш насны хүмүүсийг хамруулан тооцдог хэдий ч орон бүрд харилцан адилгүй байдаг. Энэхүү нас нь боловсролын болон ажил хийх эрхтэй холбоотой нийгмийн стандарттай шууд хамааралтай. Тийм хэдий ч хөгжиж буй орнуудад залуу ажиллагчдыг энэ ангилалд хамруулах нь хэвийн үзэгдэл бөгөөд тэдгээр орнуудын “хөдөлмөр эрхлэх нас” нь арай эрт эхэлдэг байна. Иймэрхүү нөхцөл байдалтай орнуудын зарим нь албан ёсны тооцоондоо доогуур хязгаар тавьж, залуу ажиллагчдыг оролцуулж тооцдог байна. Үүний нэгэн адил зарим орнуудын насны дээд хязгаар 65 эсхүл 70 нас гэхчлэн өндөр байдаг. Гэхдээ энэхүү шаардлагыг төдийлөн түгээмэл ашигладаггүй. Ийнхүү насны хязгаар хоорондын зөрүүтэй байдал нь залуучууд болон насанд хүрэгчдийн бүлэгт нөлөөлнө.

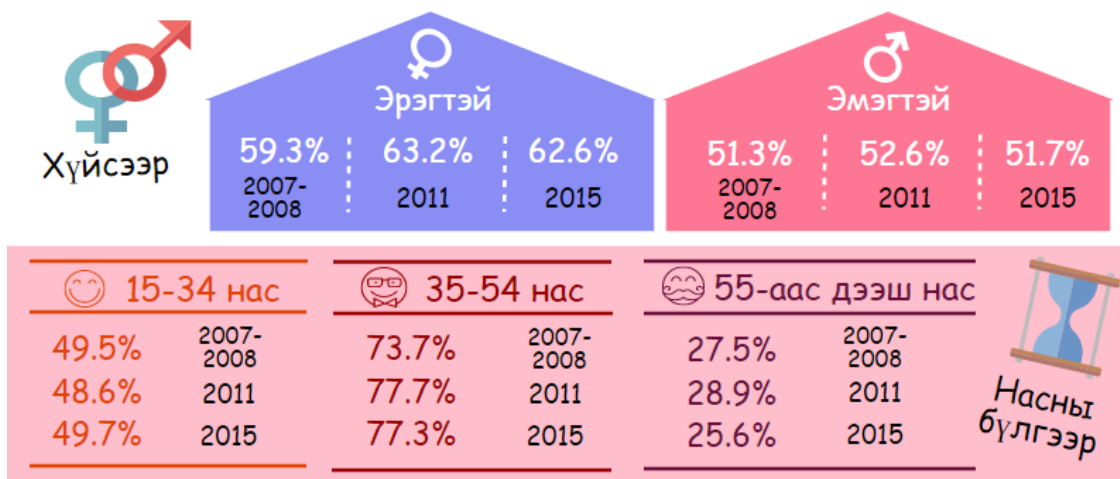
Настай холбоотой асуудлаас гадна хүн амын хөдөлмөр эрхлэлтийн суурь харьцаа улс орнуудад мөн ялгаатай байдаг ажээ.

2.1. Хөдөлмөр эрхлэлтийн түвшин



Монгол Улсын хөдөлмөр эрхлэлтийн түвшинг 4 жилийн интервалтайгаар авч үзвэл харьцангуй тогтвортой байна. Хөдөлмөр эрхлэлтийн 2011 оны түвшинг 2007-2008 оныхтой харьцуулахад 2.6 хувиар өссөн байна. Харин 2015 онд 2011 оныхоос 0.8 хувиар буурсан байна. Үүнээс үзэхэд манай улсын хөдөлмөр эрхлэлтийн түвшинд сүүлийн 8 жилийн хугацаанд огцом өөрчлөлт гараагүй байна.

2.2. Хөдөлмөр эрхлэлтийн түвшин, хүйс болон насны бүлгээр



Манай улсын хувьд эрэгтэйчүүдийн хөдөлмөр эрхлэлт нь эмэгтэйчүүдийн хөдөлмөр эрхлэлтийн түвшнээс дунджаар 10 орчим хувиар өндөр байна. Үүнээс

үзэхэд Монгол Улсын хөдөлмөр эрхлэлтэд жендерийн харьцаа алдагдаж байгаа бөгөөд жил бүр нэмэгдэх хандлага ажиглагдаж байна.

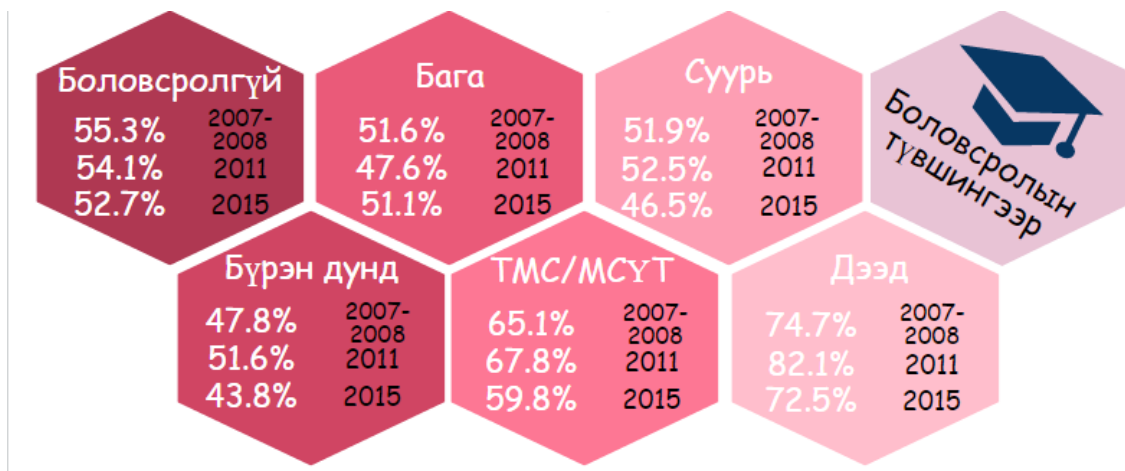
Харин насны бүлгийн хувьд 35-54 насныхны хөдөлмөр эрхлэлтийн түвшин нь хамгийн өндөр байгаа бөгөөд цаашид ч тогтвортой байх төлөвтэй байна. 15-34 насныхны хувьд 50 орчим хувь нь хөдөлмөр эрхэлж байна. Энэ нь насны онцлогоос хамааран энэхүү насны бүлэгт оюутан, сурагчид ихээхэн хувийг эзэлдэгтэй холбоотой. Мөн 55-аас дээш насныхны хувьд дунджаар 27 орчим хувь нь хөдөлмөр эрхэлж байгаа бөгөөд учир нь энэхүү насны бүлэгт тэтгэврийн насны бүлгийнхэн хамаардаг.

2.3. Хөдөлмөр эрхлэлтийн түвшин, бүсээр



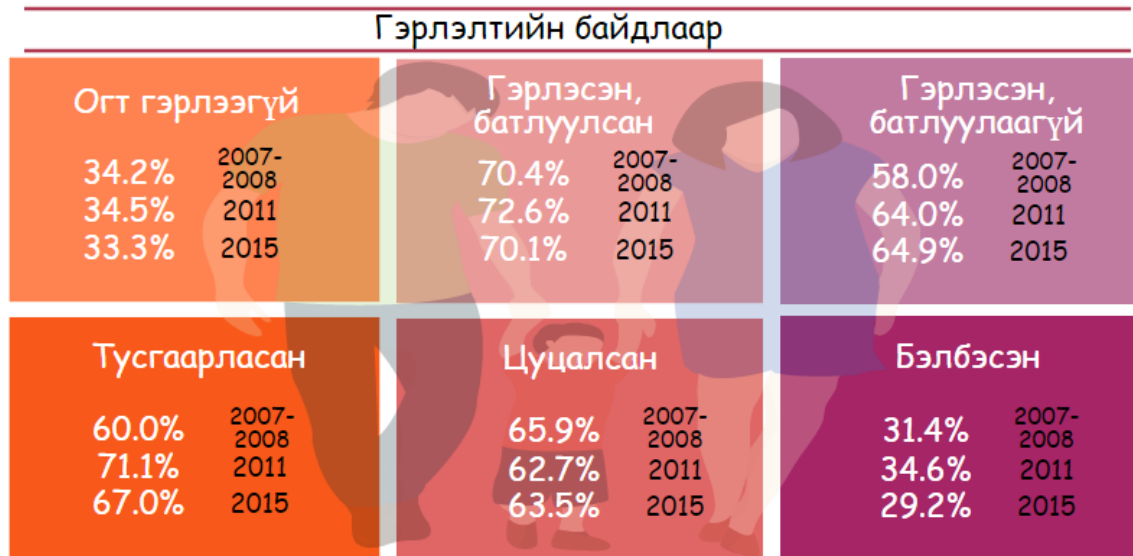
Хөдөлмөр эрхлэлтийн түвшинг байршлын хувьд авч үзвэл баруун бүсийн хөдөлмөр эрхлэлт хамгийн өндөр буюу дунджаар 67 орчим хувь байна. Харин Улаанбаатар хотын хувьд бусад бүс нутгуудтай харьцуулахад хамгийн бага буюу 48 хувь байна. Хөдөлмөр эрхлэлтийн түвшинг бүс нутгийн хувьд авч үзэхэд харьцангуй тогтвортой бус байна.

2.4. Хөдөлмөр эрхлэлтийн түвшин, боловсролын түвшнээр



Хөдөлмөр эрхлэлтийн түвшинг боловсролын түвшнээр нь авч үзвэл боловсролын түвшин өсөх тусам хөдөлмөр эрхлэлтийн түвшин өсөх хандлагатай байна. Харин хугацааны өөрчлөлтөд боловсролын бүх түвшнээр хөдөлмөр эрхлэлтийн түвшин өмнөх онуудынхаас буурсан байна.

2.5. Хөдөлмөр эрхлэлтийн түвшин, гэрлэлтийн байдлаар



Гэрлэлтийн байдлаар нь хөдөлмөр эрхлэлтийн түвшинг харвал гэрлэлтээ батлуулсан хүмүүс буюу харьцангуй тогтвортой амьдралтай хүмүүсийн хөдөлмөр эрхлэлтийн түвшин нь хамгийн өндөр байна. Харин огт гэрлээгүй болон бэлбэсэн хүмүүсийн хөдөлмөр эрхлэлтийн түвшин нь дунджаар 33 орчим хувь байгаа нь энд

15-20 нас буюу хүүхэд залуучууд, 55-аас дээш нас буюу ахмад настнууд хамаарагдаж байгаа нь голчлон нөлөөлжээ.

2.6. Дүгнэлт

Хөдөлмөр эрхлэлтийн түвшинг авч үзэхэд сүүлийн 8 жилийн хугацаанд томоохон өөрчлөлт гараагүй бөгөөд 2007-2008 онд 55.1 хувь байсан бол 2011 онд 57.7 хувь болж 2.6 хувиар өсчээ. Харин 2015 онд 56.9 хувь болж 2011 оныхоос 0.01 хувиар буурсан байна. Хэдийгээр 8 жилийн хугацаанд томоохон өөрчлөлт гараагүй ч 2007-2008 онд 55.1 хувь байсан түвшин 2015 онд 1.8 хувиар өссөн байна.

Хөдөлмөр эрхлэлтийн түвшинг хүйсийн хувьд авч үзвэл эрэгтэйчүүдийн хөдөлмөр эрхлэлт нь эмэгтэйчүүдийнхээс бүх цаг хугацааны туршид өндөр байжээ. 2015 оны байдлаар эрэгтэйчүүдийн хөдөлмөр эрхлэлтийн түвшин 62.6 хувь, эмэгтэйчүүдийн хөдөлмөр эрхлэлтийн түвшин 51.7 хувь байгаа бөгөөд 10.9 пунктийн зөрүүтэй байна. Харин 2011 онд эрэгтэйчүүд болон эмэгтэйчүүдийн хөдөлмөр эрхлэлтийн түвшний зөрүү 10.6 пункт, 2007-2008 онд 8.0 пункт байжээ. Үүнээс харахад эрэгтэйчүүд эмэгтэйчүүдийн хөдөлмөр эрхлэлтийн түвшний ялгаатай байдал нэмэгдэж байгаа нь харагдаж байна. Иймд хөдөлмөр эрхлэлтэд жендерийн ялгааг арилгах, эмэгтэйчүүдийн хөдөлмөр эрхлэлтийг дэмжих шаардлагатай юм.

Насны бүтцээр хөдөлмөр эрхлэлтийн түвшинг авч үзвэл 15-34 насны залуучуудын хөдөлмөр эрхлэлтийн түвшин сүүлийн 8 жилийн хугацаанд буурсан ба 2007-2008 онд 49.5 хувь байсан бол 2015 онд 49.7 хувь болж 0.2 хувиар буурсан байна. Түүнчлэн 35-54 насны иргэдийн хувьд ч мөн адил 2007-2008 онд 73.7 хувь байсан бол 2015 онд 77.3 хувь болж 3.6 хувиар өсчээ. Харин 55-аас дээш насныхны хувьд хөдөлмөр эрхлэлтийн түвшин огцом буурсан ба 2007-2008 онд 27.5 хувь байсан бол 2015 онд 25.6 хувь болж 1.9 хувиар буурав. Үүнээс үзэхэд сүүлийн 8 жилийн хугацаанд нас ахих тусам хөдөлмөр эрхлэлтийн түвшин буурч байгаа нь ажиглагдаж байна. Тиймээс тэтгэврийн насныхан болон сургууль төгсөн хөдөлмөрийн зах зээл рүү шилжигсэд, оюутан залуучуудын хөдөлмөр эрхлэлтэд голчлон анхаарах шаардлагатай байна.

Улаанбаатар хот болон төвийн бүсийн хувьд хөдөлмөр эрхлэлтийн түвшин сүүлийн 8 жилийн хугацаанд буурсан үзүүлэлттэй байгаа бол баруун бүс, хангайн бүс болон зүүн бүсийн хувьд хөрөлмөр эрхлэлтийн түвшин өссөн байна. Улаанбаатар хотын хувьд өсөлтийн хувь хамгийн өндөр байгаа бөгөөд 2007-2008 онд 42.1 хувь байсан

бол 2015 онд 50.1 хувь болж 8.0 хувиар өсчээ. Хэдийгээр өсөлтийн хувь хамгийн өндөртэй ч бусад бүс нутагтай харьцуулахад хөдөлмөр эрхлэлтийн түвшин нь бага байсаар байна. Харин зүүн бүсийн хувьд 3.9 хувиар, хангайн бүсийн хувьд 1.6 хувиар өсчээ. Баруун бүсийн хөдөлмөр эрхлэлтийн түвшин сүүлийн 8 жилийн хугацаанд хамгийн өндөр хувиар буурсан буюу 2007-2008 онд 69.4 хувь байсан бол 2015 онд 66.4 хувь болж 3.0 хувиар буурчээ. Төвийн бүсийн хувьд 1.9 хувиар буурсан хэдий ч төвийн бүс нь бусад бүс нутгуудтай харьцуулахад харьцангуй өндөр хөдөлмөр эрхлэлтийн түвшинтэй бүс юм. Бүс нутгуудын хувьд хөдөлмөр эрхлэлтийн түвшинг нэмэгдүүлэх, тогтвортой байлгах нь чухал бөгөөд Улаанбаатар хотын хөдөлмөр эрхлэлтийн түвшинд голчлон анхаарах нь зүйтэй.

Хөдөлмөр эрхлэлтийн түвшин боловсролын түвшин өсөх тусам өсдөг ба дээд боловсролтой иргэдийн 76 орчим хувь хөдөлмөр эрхэлдэг байна. Боловсролын бүх түвшний хувьд сүүлийн 8 жилийн хугацаанд буурч, тэр дундаа мэргэжлийн анхан шатны болон тусгай мэргэжлийн дунд боловсролтой иргэдийн хөдөлмөр эрхлэлтийн түвшин хамгийн өндөр буюу 5.3 хувиар буурчээ. Тиймээс бага болоод тусгай мэргэжлийн анхан шатны болон тусгай мэргэжлийн дунд боловсролтой иргэдийн хөдөлмөр эрхлэлтэд анхаарах нь чухал юм. Харин гэрлэлтийн байдлаар нь хөдөлмөр эрхлэлтийг авч үзвэл гэрлэлтээ батлуулсан хүмүүсийн хөдөлмөр эрхлэлтийн түвшин харьцангуй өндөр байгаа бөгөөд сүүлийн 8 жилийн хугацаанд мөн харьцангуй тогтвортой байна. Харин бэлбэсэн болон гэрлэж байгаагүй иргэдийн хөдөлмөр эрхлэлтийн түвшин хамгийн бага байна.

3.АЖИЛГҮЙДЭЛ, ҮРГЭЛЖЛЭХ ХУГАЦАА

Ажилгүйдлийн түвшин нь хөдөлмөр эрхэлдэг хүн ам болон нийт хүн амын харьцаа (хөдөлмөр эрхлэлтийн түвшин гэж ойлгох)-тай нийлээд улс орнуудын ажиллах хүчний талаар мэдээлэл цуглуулах, хөдөлмөрийн зах зээлийн нөхцөл байдлыг илтгэх хамгийн өргөн хэрэглээтэй үзүүлэлтэд тооцогддог.

Аливаа улс орон ажилгүйдлийн нийт түвшинг ажиллах хүчний нийлүүлэлтийн ашиглагдаагүй байгаа хэсгийг хэмжихэд өргөн ашигладаг.

Ажилгүйдлийн түвшин нь тухайн улсын хөдөлмөрийн зах зээл болон эдийн засаг нь бүхэлдээ ямар байгааг хамгийн их мэдээлдэг цорын ганц үзүүлэлтэд тооцогддог хэдий ч энэхүү үзүүлэлтийг тухайн улсын эдийн засгийн хүнд нөхцөл байдал эсвэл сайн сайхан байдлыг хэмжих хэмжигдэхүүн мэтээр ойлгож болохгүй.

Олон улсын түвшинд зөвлөмж болгосон стандартад үндэслэгдсэн тохиолдолд ажилгүйдлийн түвшин нь ердөө ажиллах хүчний ажилгүй бөгөөд ажил идэвхтэй хайж байгаа хувь хэмжээг л илэрхийлнэ. Эдийн засгийн нөхцөл байдал хүнд байгаа эсэхийг бодитой үнэлэхэд бусад хэм хэмжүүрүүд, ялангуяа орлоготой хамааралтай үзүүлэлтүүд шаардлагатай.

Ажилгүйдлийн нийт түвшин нь ажилгүй хүн амын боловсролын түвшин, үндэс угсаа, нийгэм, эдийн засгийн гарал, ажлын туршлагын талаарх мэдээллийг илтгэдэггүй. Ажилгүйдлийн түвшин нь мөчлөгийн ажилгүйдэл, түр зуурын ажилгүйдэл, бүтцийн буюу байнгын ажилгүйдлийн аль нь болох талаар ямарваа нэгэн мэдээллийг өгдөггүй.

Ажилгүйдлийн түвшин дангаараа тухайн эдийн засаг дахь хөдөлмөрийн зах зээлийн бүрэн дүр зургийг гаргаж чаддаггүй учир энэхүү түвшин нь ажилгүйдлийг ийнхүү ялгаатай байлгаж буй хөдөлгөх хүчний талаар төдийлөн ихийг хэлж өгдөггүй. Ялангуяа ажилгүйдэлд шилжих урсгал болон хөдөлмөр эрхлэлтэд шилжих урсгалын нийлбэр ажилгүйдлийн түвшний өөрчлөлтөд хэрхэн нөлөөлж байгааг тодорхойлдоггүй. Энэхүү аль аль шилжих урсгалын тоо хэмжээнд бизнесийн мөчлөгийн явцад эсвэл урт хугацааны чиг хандлагыг дагасан олон хүчин зүйл нөлөөлж байдаг.

ЭХ ҮҮСВЭРҮҮД

Ажиллах хүчний судалгаа нь ажилгүйдлийн статистикийн хувьд хамгийн цогц, харьцуулж болохуйц мэдээлэл бүхий эх сурвалж юм. Бусад боломжит эх үүсвэрүүдэд хүн амын тооллого болон албан ёсны тооцооллууд орно. Хөдөлмөр эрхлэлтийн асуудал хариуцдаг газраас эрхлэн гаргадаг тайлан, нийгмийн даатгалын үзүүлэлтүүд зэрэг албан мэдээллүүд нь ажилгүйдлийг тооцоолох эх сурвалж болдог хэдий ч зөвхөн “бүртгэлтэй ажилгүйдэл”-ийг хамардаг тул хязгаарлагдмал байна. Хөдөлмөр эрхлэлтийн байгууллагад бүртгэлтэй ажилгүй иргэн эсхүл ажилд орох өргөдөл гаргагчийн мэдээлэл нь ялангуяа уг байгууллагуудын үйл ажиллагаа нь өргөн хүрээгээр явж чаддаггүй орнуудын хувьд нийт ажил хайж буй хүн болон хөдөлмөр эрхлэх боломжтой хүмүүсийн тодорхой хэсгийг л харуулж чаддаг байна. Энэ нь хамруулах ёстой хүмүүсийн тооноос урьд нь ажил эрхэлж байгаагүй хүн, сүүлийн үед ажил эрхлээгүй буюу бүртгэлд хамрагдахад нь бэрхшээл учирч буй хүмүүсийг хасах шаардлагатай холбоотой.

ОЙЛГОЛТ, ТОДОРХОЙЛОЛТ

Ажилгүйдлийн үзүүлэлтийг тодорхойлохдоо ажилгүйчүүдийн нийт тоог (тухайн орны эсвэл ажилчдын тодорхой бүлгийн) харгалзаж буй ажиллах хүч буюу тухайн бүлгийн ажилтай болон ажилгүй хүмүүсийн нийлбэрт хувааж математик аргаар тооцдог. Энэхүү статистикийн гол тулгуур нь нийт хүн ам биш ажиллах хүч буюу хүн амын эдийн засгийн идэвхитэй хэсэг гэдгийг онцолж хэлэх нь зүйтэй.

“Ажиллах хүч”, “хөдөлмөр эрхлэлт” гэсэн 2 ойлголтыг хооронд нь сольж буруу хэрэглэх явдал зарим тохиолдолд ажиглагддаг. Хөдөлмөрийн статистикчдын 1982 оны 13 дахь удаагийн олон улсын бага хурлаар баталсан тогтоолын дагуу ажилгүй иргэн гэсэн стандарт тодорхойлолтод “ажилгүй, сүүлийн үед ажил хайж байгаа, ажил хийхэд бэлэн байгаа хувь хүн”-ийг оруулахаар тогтсон байна. Ажил хайгаагүй боловч хөдөлмөрийн зах зээл дээр ирээдүйд хийх ажлаа урьдчилан тохирсон хүнийг мөн ажилгүйчүүдийн тоонд оруулна.

Монгол Улсын Засгийн Газрын 2008-2012 оны үйл ажиллагааны хөтөлбөрийг хэрэгжүүлэх арга хэмжээний төлөвлөгөөний “Хөдөлмөрийн статистик үзүүлэлтүүдийн тодорхойлолт, тооцох аргачлалыг шинэчлэх” зорилтыг хэрэгжүүлэх зорилгоор “Статистикийн тухай” Монгол Улсын хуулийн 12 дугаар зүйлийн 3.4, 3.7

дахь заалтыг үндэслэн Үндэсний Статистикийн Хорооны дарга, Нийгмийн хамгаалал, хөдөлмөрийн сайдын хамтарсан тушаалаар 2009 оны 6 дугаар сарын 16-ны өдөр “Хөдөлмөр эрхлэлт, ажиллах хүчний статистикийн үзүүлэлтүүдийг тооцох аргачлал”-ыг баталсан. Энэ аргачлалд хөдөлмөр эрхлэлт, ажиллах хүчний статистикийн үзүүлэлтийг тооцох аргачлалыг Олон Улсын Хөдөлмөрийн Байгууллага (ОУХБ)-аас гаргасан стандарт ойлголт, тодорхойлолтод нийцүүлэн, өөрийн орны онцлогыг тусган боловсруулсан.

“Эдийн засгийн идэвхтэй хүн ам (ажиллах хүч)”-д Үндэсний тооцооны системийн хүрээнд, тухайн цаг хугацаанд бүтээгдэхүүн үйлдвэрлэх, үйлчилгээ үзүүлэхэд ажиллах хүчээ нийлүүлж байгаа ажиллагч, нийлүүлэхэд бэлэн байгаа ажилгүй иргэдийг хамруулна. Эдийн засгийн идэвхтэй хүн ам (ажиллах хүч)-ыг эдийн засгийн байнгын идэвхтэй хүн ам, эдийн засгийн тухайн үеийн идэвхтэй хүн ам гэж хоёр ангилна.

- **“Эдийн засгийн байнгын идэвхтэй хүн ам”**-д урт хугацаагаар буюу сүүлийн арван хоёр сарын хугацаанд үндсэн үйл ажиллагааны шинж байдлаараа ажиллаж байсан болон ажилгүй байсан хөдөлмөрийн насны хүн амыг хамруулна.
- **“Эдийн засгийн тухайн үеийн идэвхтэй хүн ам”**-д сүүлийн долоо хоногт эрхэлсэн үндсэн үйл ажиллагааны шинж байдлаараа ажиллаж байсан болон ажилгүй байсан нь тодорхойлогдох ажиллагч болон ажилгүй иргэдийг хамруулна.

“Ажил хайгч” гэж ажилгүй эсвэл ажилтай боловч ажлын нөхцлөө сайжруулах, нэмэлт орлого олох зорилгоор ажил хайж байгаа иргэнийг хэлнэ.

- **“Ажилгүй иргэн”** гэж тухайн хугацаанд ажилгүй байсан, ажил хийхэд бэлэн, ажил идэвхтэй хайж байгаа хөдөлмөрийн насны, хөдөлмөрийн чадвартай иргэнийг хэлнэ.
 - **“ажилгүй байсан”** гэж сүүлийн долоо хоногт Хөдөлмөрийн тухай болон Иргэний хуулийн 359 дүгээр зүйлд заасан хөлсөөр болон ажил гүйцэтгэх гэрээгээр ямар нэг ажил гүйцэтгээгүй, хувиараа ажил, үйлчилгээ эрхэлж орлого олоогүй байхыг;

- “ажил хийхэд бэлэн” гэж Хөдөлмөрийн тухай болон Иргэний хуулийн 359 дүгээр зүйлд заасан хөлсөөр ажиллах болон ажил гүйцэтгэх гэрээ байгуулахаас татгалзахгүй байхыг;
- “ажил идэвхтэй хайж байгаа” гэж ажилд зуучлах төрийн болон хувийн байгууллагад бүртгүүлж, нэгээс доошгүй удаа ажлын байрны талаар мэдээлэл авсан эсхүл ажлын зар, цахим хуудсаар ажил олгогчид хандах, нийтийн үйлчилгээний газруудын мэдээллийн самбар, хэвлэл мэдээллийн хэрэгсэлд зар тавих зэрэг ажил олох оролдлого идэвхтэй хийснийг тус тус ойлгоно.

Ажилгүйдлийн хугацаа нь ажил хайж байсан болон ажиллах боломжтой хүмүүсийг хөдөлмөр эрхлээгүй гэж бүртгэсэн үеийн хугацаагаар илэрхийлэгдэнэ. Ажилгүйдлийн хугацааны талаарх мэдээллийг ажиллах хүчин эсвэл өрхийн судалгаанаас авах бөгөөд судалгааг хийх тодорхой цаг үе хүртэлх хугацааг хамарна.

Хугацаагаар хэмжигдэх ажилгүйдлийн талаарх статистик мэдээнүүдийг Эдийн засгийн хамтын ажиллагаа, хөгжлийн байгууллага (ЭЗХАХБ), Европын Холбооны Статистикийн газар (ЕХСГ), мөн Үндэсний статистикийн газрын мэдээллийн баазаас цуглуулсан байдаг. ЭЗХАХБ болон ЕХСГ-ын мэдээлэл улс орнуудыг харьцуулаж судлахад илүү тохиромжтой байдаг.

Ажилгүйдлийн хугацааг дараах үечлэлээр авч үзнэ:

- 1 сараас бага хугацааны ажилгүйдэл
- 1-2 сарын хугацааны ажилгүйдэл
- 3-5 сарын хугацааны ажилгүйдэл
- 6-11 сарын хугацааны ажилгүйдэл
- 12 сар, түүнээс урт хугацааны ажилгүйдэл

“Урт хугацаагаар ажилгүй байгаа иргэн” -д зургаан сар буюу түүнээс дээш хугацаагаар хөдөлмөр эрхлээгүй, ажилгүй иргэнийг хамруулна.

ОУХБ-аас гаргасан урт хугацааны ажилгүйдлийн стандарт тодорхойлолт нь нэг жил (52 долоо хоног) буюу түүнээс урт хугацаагаар хөдөлмөр эрхлээгүй байгаа бүх хүнийг ойлгоно. Үүнийг нийт ажилгүйдэл (урт хугацааны ажилгүйдлийн далайц)

болон нийт ажиллах хүчний (урт хугацааны ажилгүйдлийн түвшин) хувиар илэрхийлнэ.

Урт хугацааны ажилгүйдлийн талаарх мэдээллийг ихэвчлэн ажиллах хүчний судалгаанаас авдаг. Зарим улс орнууд мэдээллийг хөдөлмөр эрхлэлтийн халаа сэлгээ болон ажилгүйдлийн даатгалын асуудлыг хариуцсан захиргааны тайлан мэдээнээс авдаг. Захиргааны тайлан мэдээг ашиглах нь багасч, тэр ч байтугай бүрмөсөн ашиглахгүй болж болох бөгөөд ажилгүйдлийн хувь хэмжээг ажиллах хүчний тоо баримтад тулгуурласан статистикийн мэдээг ашиглан тооцох нь зүйтэй юм.

3.1. АЖИЛГҮЙДЛИЙН ТҮВШИН

Ажилгүйдлийн түвшин нь хөдөлмөрийн зах зээлд хамгийн түгээмэл хэрэглэдэг үзүүлэлт юм.

$$\text{Ажилгүйдлийн түвшин} = \frac{\text{Ажилгүйчүүдийн тоо}}{\text{Ажиллах хүчин}} * 100$$

Ажилгүйдлийн түвшин нь хөдөлмөрийн зах зээл тэнцвэргүй байгаа, ашиглаж чадаагүй байгаа хөдөлмөрийн нийлүүлэлтийн хэмжээ юм.

Ажилгүйдлийн түвшинг эрэгтэйчүүд, эмэгтэйчүүд, залуучууд, насанд хүрэгчид, газар зүйн бүс, эсвэл тодорхой ажил мэргэжил болон эдийн засгийн үйл ажиллаганы салбар болох хамгийн их ажилгүйдэлд өртсөн ажиллагчид, эдийн засгийн болон бүс нутгийн салбар бүлэг зэрэг ажиллах хүчний тодорхой бүлгээр тооцно.

Хүснэгт 3.1-д Монгол Улсын Ажиллах хүчний судалгааны мэдээллийг ашиглан хийсэн ажилгүйдлийн түвшний тооцоог харуулж байна. Монгол Улс дахь нийт хүн амын ажилгүйдлийн түвшин 2014-өөс 2015 онд 7.9-өөс 7.5 хувь болж бага зэрэг буурсан байна. Хүйсээр авч үзэхэд эрэгтэйчүүдийн ажилгүйдлийн түвшин 8.5-аас 8.2 хувь болж 0.3 пунктээр, эмэгтэйчүүдийн ажилгүйдлийн түвшин 7.3-аас 6.7 хувь болж 0.6 пунктээр тус тус буурсан байна.

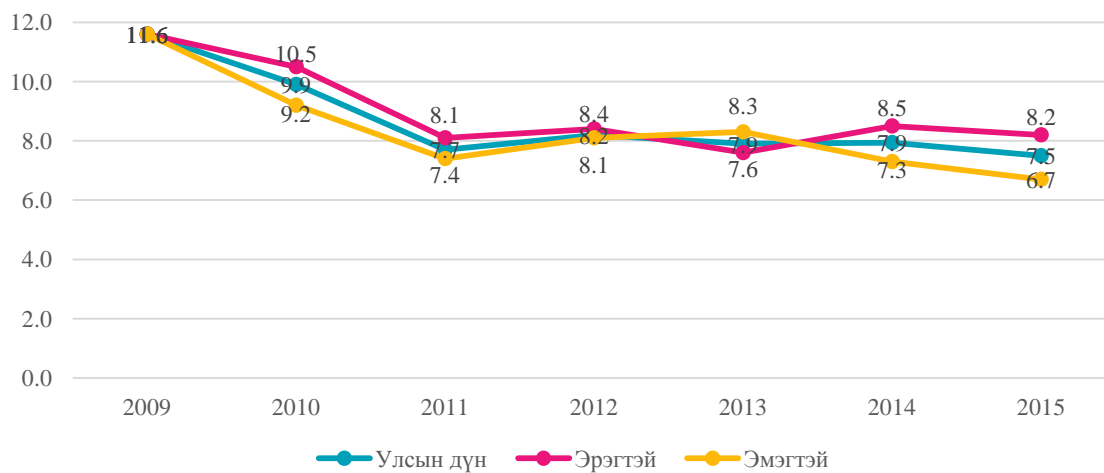
Хүснэгт 3.1: Ажилгүйдлийн түвшний тооцоо

Монгол Улс (АХС)	2014	2015
------------------	------	------

	Бүгд	Эрэгтэй	Эмэгтэй	Бүгд	Эрэгтэй	Эмэгтэй
Ажилгүй иргэд	95 856	54 343	41 513	92 672	53 689	38 983
Ажиллах хүчин	1 206 554	638 713	567 841	1 151 223	604 677	546 546
Ажилгүйдлийн түвшин (%)	7.9	8.5	7.3	7.5	8.2	6.7

2009 онд “Хөдөлмөр эрхлэлт, ажиллах хүчний статистикийн үзүүлэлтүүдийг тооцох аргачлал” шинэчлэн баталсан бөгөөд энэ аргачлалын дагуу 2009-2015 оны ажилгүйдлийн түвшинг хүйсээр харууллаа. 2009 онд нийт ажилгүйдлийн түвшин 11.6 хувь байсан ба үүнээс хойш буурч 2011 онд 7.7 хувьд хүрсэн. Үүнээс хойш харьцангуй тогтвортой байна.

Зураг 3.1: Монгол Улсын ажилгүйдлийн түвшин, хувь, хүйсээр, 2009-2015 он

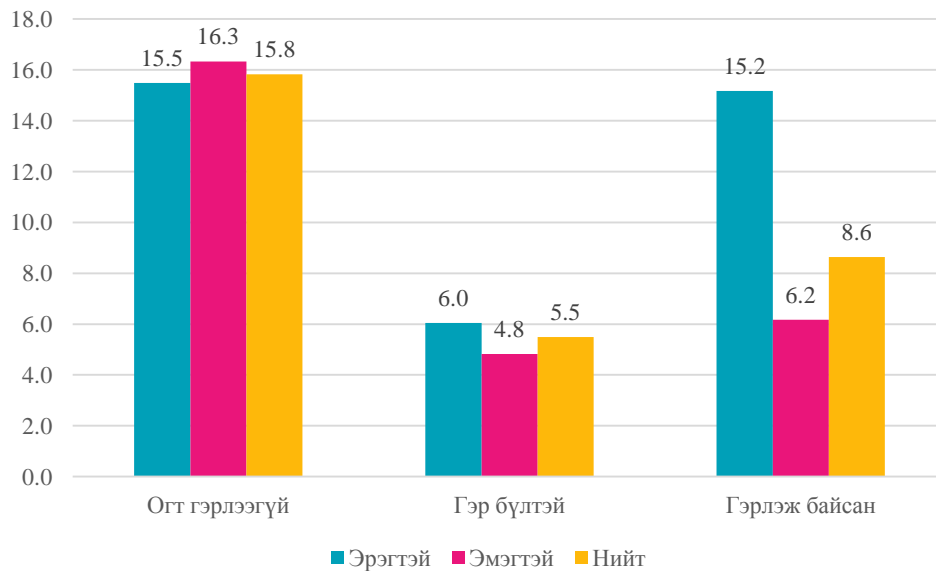


Энэхүү үзүүлэлтийг хүйсээр авч үзвэл сүүлийн 5 жилд 2013 оноос бусад онуудад эрэгтэйчүүдийн ажилгүйдлийн түвшин эмэгтэйчүүдийнхээс ямагт өндөр байсан байна.

Ажилгүйдлийн түвшинг гэрлэлтийн байдлаар авч үзвэл огт гэрлээгүй хүмүүсийн ажилгүйдлийн түвшин өндөр байна. Хүйсээр авч үзвэл огт гэрлээгүй болон гэр бүлтэй эрэгтэй, эмэгтэйчүүдийн ажилгүйдлийн түвшин нь ижил байгаа бол гэрлэж байсан эрэгтэйчүүдийн ажилгүйдлийн түвшин нь тухайн бүлгийн эмэгтэйчүүдийн ажилгүйдлийн түвшингээс 2.5 дахин өндөр байна. Энэ нь эмэгтэйчүүд өрх

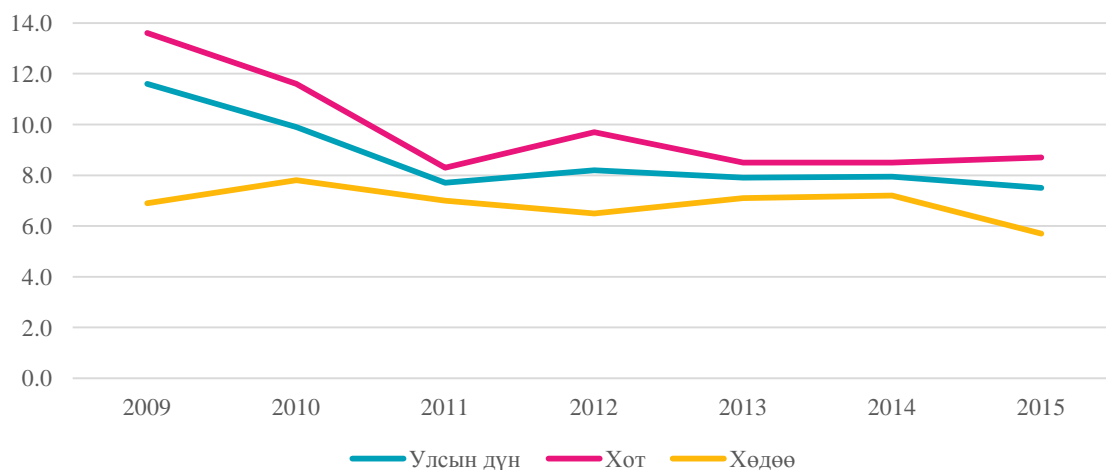
толгойлсон тохиолдолд үр хүүхдээ тэжээх ачаалал үүрч эхэлдэгтэй холбоотой (Зураг 3.2).

Зураг 3.2: Ажилгүйдлийн түвшин, хувь, гэрлэлтийн байдлаар, 2015 он



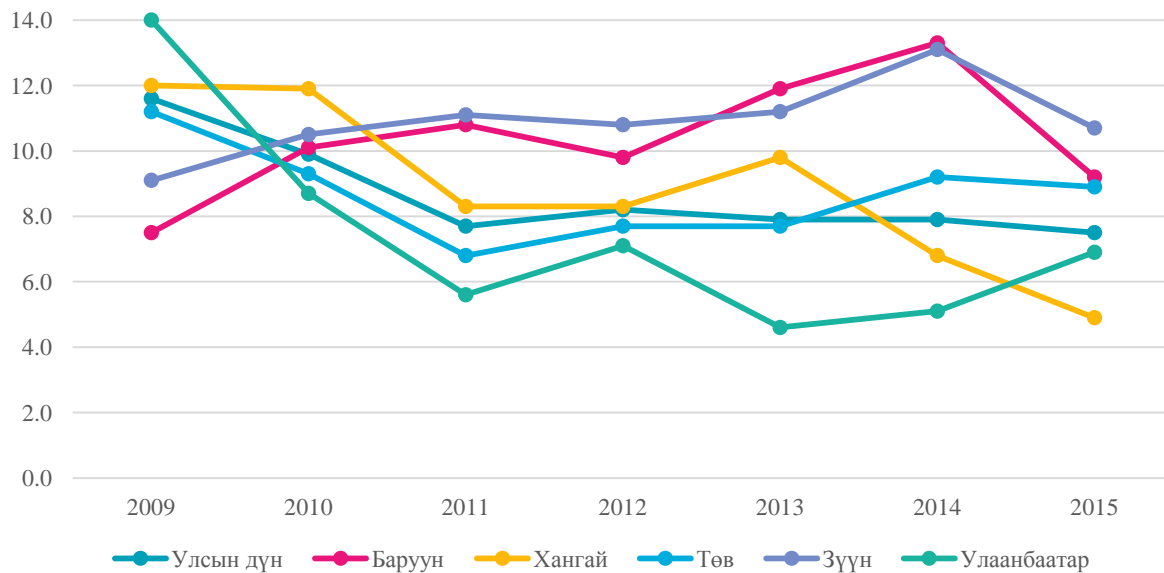
Ажилгүйдлийн түвшинг байршлаар авч үзэхэд 2009 онд хотод ажилгүйдлийн түвшин хөдөөгөөс 2 дахин өндөр буюу 13.6 хувь байсан бол энэ зөрүү жил ирэх тутам ойртсоор 2014 онд ажилгүйдлийн түвшин хотод 8.5 хувь, хөдөөд 7.2 хувь болсон байна. 2015 оны байдлаар ажилгүйдлийн түвшин хотод 8.7 хувь, хөдөөд 5.7 хувь байна (Зураг 3.3).

Зураг 3.3: Монгол Улсын ажилгүйдлийн түвшин, хувь, байршлаар, 2009-2015 он



Ажилгүйдлийн түвшинг бүсээр авч үзэхэд 2009 онд Улаанбаатарт ажилгүйдлийн түвшин хамгийн өндөр (14 хувь) байсан бол Баруун бүсэд ажилгүйдлийн түвшин хамгийн бага (7.5 хувь) байна. Үүнээс хойш Улаанбаатар хот болон зарим бүсүүдэд ажилгүйдлийн түвшин буурсан бол Баруун болон Зүүн бүсэд ажилгүйдлийн түвшин өссөн байна. 2014 оны байдлаар ажилгүйдлийн түвшин Улаанбаатарт хамгийн бага буюу 5.0 хувь, Баруун бүсэд хамгийн өндөр буюу 13.3 хувьтай байсан бол 2015 онд Зүүн бүсэд хамгийн өндөр буюу 10.7 хувь, Хангайн бүсэд хамгийн бага 5.0 хувь байна. (Зураг 3.4-ыг харна уу). Энэ нь тухайн бүсийн ажлын байрны өсөлт, бууралттай холбоотой юм.

Зураг 3.4: Монгол Улсын ажилгүйдлийн түвшин, бүсээр, 2009-2015 он



3.2. ЗАЛУУЧУУДЫН АЖИЛГҮЙДЭЛ

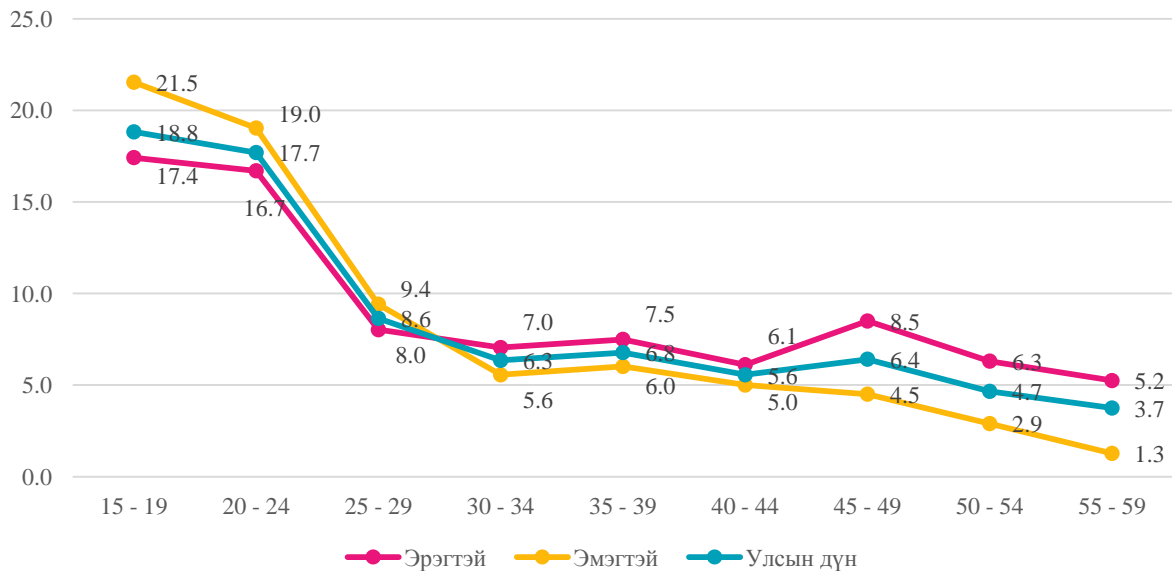
Тухайн улс орны хөгжлийн үе шатаас үл хамааран хөдөлмөрийн насны залуучуудын ажилгүйдэл бодлогын маш чухал асуудалд тооцогддог. ОУХБ-аас “залуучууд” гэдэг нэр томъёонд 15-24 насны хүмүүсийг, “насанд хүрэгсэд” гэдэгт 25 ба түүнээс дээш насны хүмүүсийг хамруулдаг.

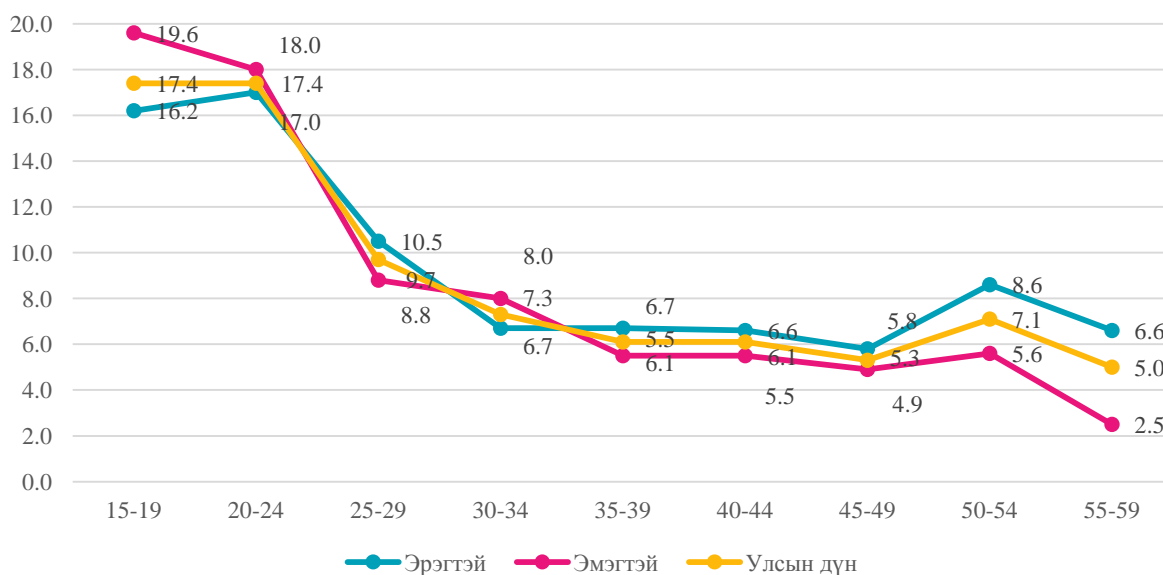
ОУХБ-аас залуучуудтай холбоотой 4 тодорхой хэмжигдэхүүнийг тус тусад нь авч үздэг. Үүнд:

- Залуучуудын ажилгүйдлийн түвшин (нийт залуучуудын ажиллах хүчний тоонд залуучуудын ажилгүйдлийн эзлэх хувь)
- Залуучуудын ажилгүйдлийн тоо болон насанд хүрэгсдийн ажилгүйдлийн тоо хоорондын харьцаа
- Нийт ажилгүйдлийн тоонд залуучуудын ажилгүйдлийн тооны эзлэх хувь
- Хүн амын залуу хэсэг дэх залуучуудын ажилгүйдлийн тооны эзлэх хувь хэмжээ зэргийг оруулсан.

Ажилгүйдэл нь ерөнхийдөө залуу ажиллах хүчинд харьцангуй нөлөөлдөг. Залуу хүмүүсийн ажилгүйдлийн түвшин нь ямагт өндөр байдаг. Зураг 3.5-т 2015 оны Монгол Улсын хүн амын насны бүлгээрх ажилгүйдлийн түвшинг хүйсээр харуулав. Насны бүлэг дээшлэх тутам ажилгүйдлийн түвшин буурч байгаа бөгөөд 15-19, 20-24 насны бүлэгт ажилгүйдлийн түвшин хамгийн өндөр буюу 17.7-18.8 хувь байгаа нь залуучуудын дунд ажилгүйдэл их байгааг харуулж байна.

Зураг 3.5: Ажилгүйдлийн түвшин, хувь, насны бүлгээр, Монгол улс, 2015 он



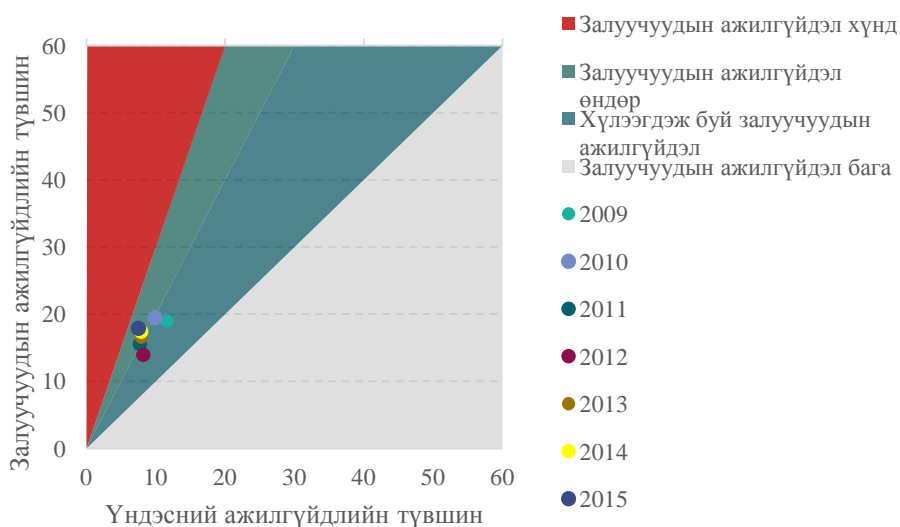


Хүйсээр авч үзвэл 15-29 насанд эмэгтэйчүүдийн ажилгүйдлийн түвшин нь залуу эмэгтэйчүүдийнхээс өндөр бөгөөд 30-аас дээш насанд эрэгтэйчүүдийн ажилгүйдлийн түвшин нь эмэгтэйчүүдийнхээс өндөр байна.

Залуучуудын болон нийт ажилгүйдлийн түвшинг харьцуулсан байдлыг зураг 3.6-т үзүүлэв. Босоо тэнхлэгт залуучуудын ажилгүйдлийн түвшинг (15-24 насныхан), хэвтээ тэнхлэгт Нийт хүн амын ажилгүйдлийн түвшинг (15, түүнээс дээш насны)-г харуулав.

Саарал талбай нь залуучуудын ажилгүйдлийн түвшин нь улсын ажилгүйдлийн түвшнээс бага, цэнхэр талбай нь залуучуудын ажилгүйдлийн түвшин үндэсний ажилгүйдлийн түвшнээс их боловч 2 дахин их бус хүлээгдэж буй байдлыг, ногоон талбай нь залуучуудын ажилгүйдлийн түвшин үндэсний ажилгүйдлийн түвшнээс өндөр буюу 2-3 дахин их, улаан талбай нь залуучуудын ажилгүйдлийн түвшин үндэсний ажилгүйдлийн түвшнээс 3-аас дээш дахин их буюу тухайн улсын залуучуудын ажилгүйдэл ноцтой түвшинд байгааг илтгэнэ.

Зураг 3.6: Үндэсний болон залуучуудын ажилгүйдлийн түвшний харьцаа, хувиар



Зурагт сүүлийн 7 жилийн (2009-2015 оны) Монгол Улсын залуучууд болон үндэсний ажилгүйдлийн түвшинг харьцуулан харуулсан бөгөөд энэ харьцаа 2009, 2012 онд цэнхэр талбайд байсан бол бусад онуудад ногоон талбайд байна. Өөрөөр хэлбэл эдгээр онуудад залуучуудын ажилгүйдлийн түвшин үндэсний ажилгүйдлийн түвшингээс 2 дахин их байсан байна.

Хүснэгт 3.2: Залуучуудын болон нийт ажилгүйдлийн түвшний харьцаа

	2009	2010	2011	2012	2013	2014	2015
Нийт ажилгүйдлийн түвшин (15+)	11.6	9.9	7.7	8.2	7.9	7.9	7.5
Залуучуудын ажилгүйдлийн түвшин (15-24)	19.0	19.5	15.6	14.0	16.6	17.4	17.9
Залуучуудын болон нийт ажилгүйдлийн түвшний харьцаа	1.6	2.0	2.0	1.7	2.1	2.2	2.4

3.3. АЖИЛГҮЙДЛИЙН ҮРГЭЛЖЛЭХ ХУГАЦАА

Ажилгүйдлийн үргэлжлэх хугацааны талаар мэдээллийг ихэвчлэн ажиллах хүчний судалгаанаас авах бөгөөд ажил хийх боломжтой байсан хугацаагаар илэрхийлнэ. Урт хугацааны ажилгүйдлийн үзүүлэлт нь ажилгүйдлийн нийт хугацаа, өөрөөр хэлбэл тухайн хүний ажилгүй байгаа болон ажил хайж байгаа үеийн хугацаагаар

авч үздэг. Урт хугацааны ажилгүйдэл нь нэг жилээс илүү урт хугацаагаар ажил эрхлээгүй буюу урт хугацааны ажилгүйдэл, өөр бусад хугацаанд хамаарах ажилгүйдэл гэсэн хоёр үзүүлэлтээс бүрдэнэ.

Нийгмийн хамгааллын тогтолцоо сайн хөгжсөн улс орнуудад ажилгүйдлийн хугацаанд ажилгүйчүүдийг орлогын өөр эх үүсвэрээр хангадаг. Энэ утгаараа урт хугацааны ажилгүйдлийн харьцаа өсч байгаа нь хөдөлмөрийн зах зээлд бүтцийн асуудал бий болоход нөлөөлж байна. Тухайлбал эдийн засгийн хямралын үед олон эдийн засагч нар урт хугацааны ажилгүйдлийн үр дүнд ажилгүйдлийн түвшин огцом өсч байдгийг ажиглажээ.

Хөдөлмөр эрхлээгүй үед орлогын дэмжлэг авах нь эдийн засгийн хүндрэлийг бууруулахад гарцаагүй тус болох хэдий ч санхүүгийн дэмжлэг нь эцсийн шийдвэрлэх гарц биш юм. Ер нь ямар ч тохиолдолд ажилгүйдлийн даатгалд хамрагдах нь ажилгүй байгаа хүн бүрт тэр болгон боломжтой бөгөөд хүрэлцээтэй биш юм. Хөдөлмөрийн зах зээлд орж байгаа болон дахин орж байгаа хүмүүс ихэнхдээ энэ даатгалд хамрагддаггүй. Ийм төрлийн даатгал байгаа болон даатгалд хамрагдах шалгуур, түүний хамрах хүрээ нь улс орнуудад өөр өөр байдаг.

Ажилгүйдлийн талаарх статистикийн мэдээлэл ажил хийхийг хүсч байгаа боловч тогтсон хугацаанд идэвхтэй ажил хайх ёстой шаардлагын улмаас ажилгүйдлийн стандарт тодорхойлолтоос гадуур байгаа тодорхой хүмүүсийг бүртгэж чадаагүй гэсэн асуудал байдаг. Нэг талаар сүүлийн нэгээс хоёр жил хөдөлмөр эрхлээгүй, хөдөлмөрийн насны ажилгүй хүн гэсэн утгаар “урт хугацааны ажилгүйдэл” гэж танигдсан статистик ерөнхий ойлголтыг ашиглаж болох юм. Урт хугацааны ажилгүйдлийн талаарх энэ хэмжигдэхүүн нь ажил олох боломжгүй гэсэн итгэлээсээ болоод ажил хайдаггүй ажилгүй хүмүүс буюу “зориг мөхсөн ажилчид”-ыг хамааруулдаг. Хэрвээ урт хугацааны ажилгүйдэл өндөр хувьтай байгаад байвал ажлын байрны нийлүүлэлтийн үр дүнг хянах үзүүлэлт баталгаагүй болж, макро эдийн засгийн зохицуулалтын механизмын аргаар ч ажилгүйдлийн хэмжээг бууруулах боломжгүй юм.

Урт хугацааны ажилгүйдэл нь ажилгүй байгаа хүний хувийн шинж чанартай холбоотой гэдэг нь тодорхой бөгөөд голдуу ахимаг насны, чадвар муутай, цомхотголоор ажилгүй болсон ажилчид энэ ойлголтод багтаж байдаг. Эсрэгээрээ богино хугацааны ажилгүйдлийн харьцаа өндөр байх нь ажлын байр бий болгох

түвшин өндөр байх, хөдөлмөрийн зах зээл дээр халаа сэлгээ, хөдөлгөөн их байх асуудлыг тавьдаг.

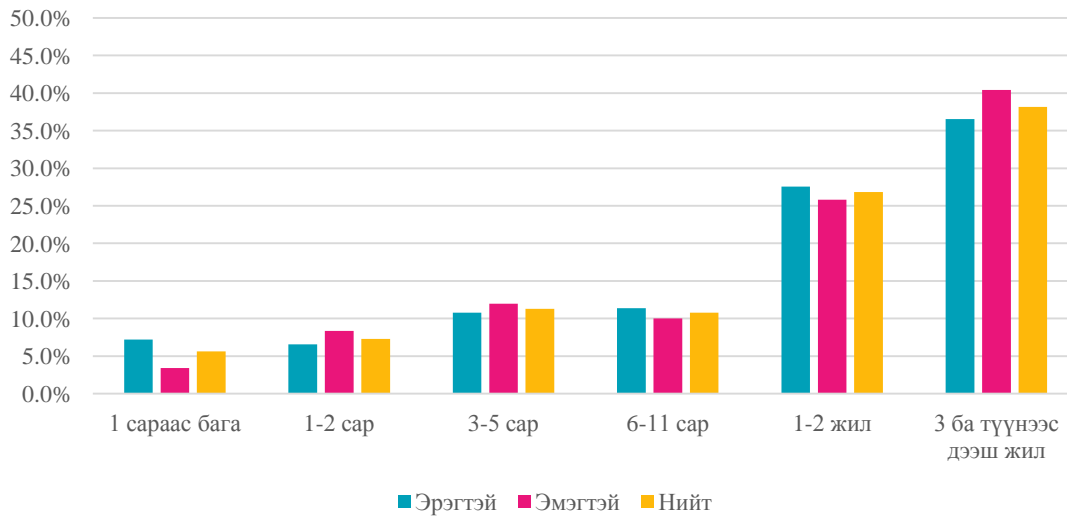
Судалгаанд ярилцлага өгч буй хүмүүс 10-аас 12 сарын турш хөдөлмөр эрхлээгүй байсан ч энэ нь бүтэн жилтэй ойрхон учраас “1 жил” гэж хэлэхэд амархан байдаг. Түүний зэрэгцээ ажилгүй байх үеийн хугацаа уртсахын хэрээр зөвхөн ажилд эргэж орох магадлал буурах төдийгүй ажилгүй байх хугацаандаа цөөн хугацаанд хэд хэдэн удаа ажил хийх нь нэмэгдэж (эсвэл ажил хайхаа зогсоож), улмаар аажимдаа тэрхүү ажилгүй хүн ажиллах хугацаа түүний ажилгүйдлийн “бодит” асуудалтай хамааралгүй мэтээр бодож эхэлдэг (гэтэл энэ нь нийгмийн үзэл бодлын хувьд чухалд тооцогддог).

Ажилгүй байх хугацаа нэг жил ба түүнээс удаан байх эсэх, эсвэл арван сар ба түүнээс удаан байх эсэхээс үл хамааран энэхүү бүлэг хүмүүсийн статус нь хүсээд байхаар зүйл биш болно.

Зураг 3.7-т ажилгүй иргэдийг ажил хийх боломжтой байсан хугацаагаар³, хүйсээр харуулав.

³ АХС нь 2013 оноос хойш ирэх 14 хоногт ажил хийхэд бэлэн байгаа ажилгүй иргэдээс ямар хугацааны турш ажил хийх боломжтой байсан хугацааг асуусан болно.

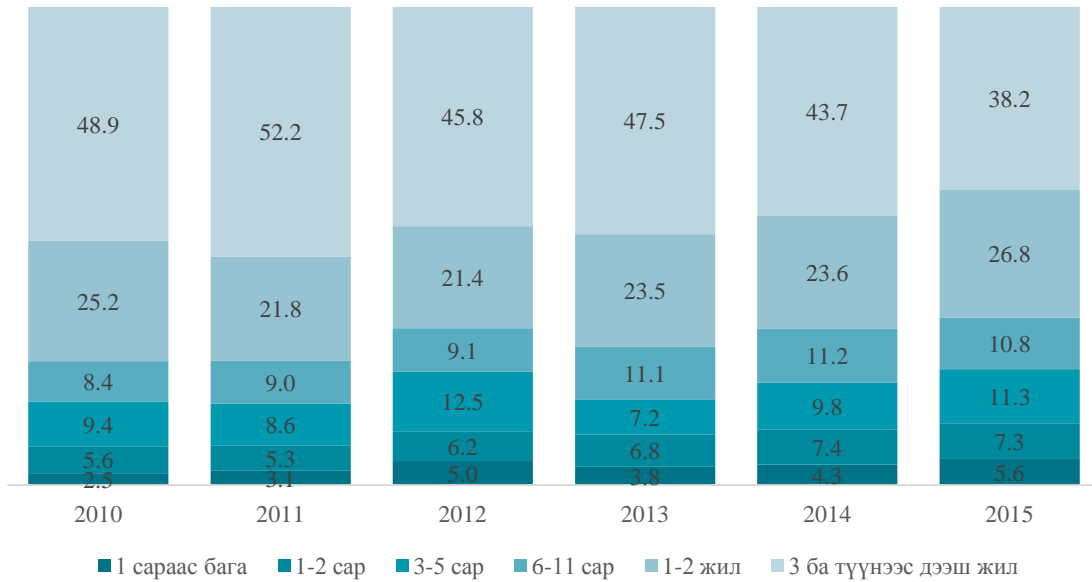
Зураг 3.7: Ажилгүй иргэдийн хувь, ажил хийх боломжтой байсан хугацаагаар, хүйсээр, 2015 он



2015 оны байдлаар ажил хийх боломжтой байсан хугацаа өсөх тусам ажилгүй иргэдийн хувь өсч байгаа бөгөөд нийт ажилгүй иргэдийн 65.0 хувь нь урт хугацаагаар ажилгүй буюу 26.8 хувь нь 1-2 жил, 38.2 хувь нь 3 ба түүнээс дээш жил ажилгүй байсан байна. Энэ хандлага хүйсийн хувьд ялгаагүй байна.

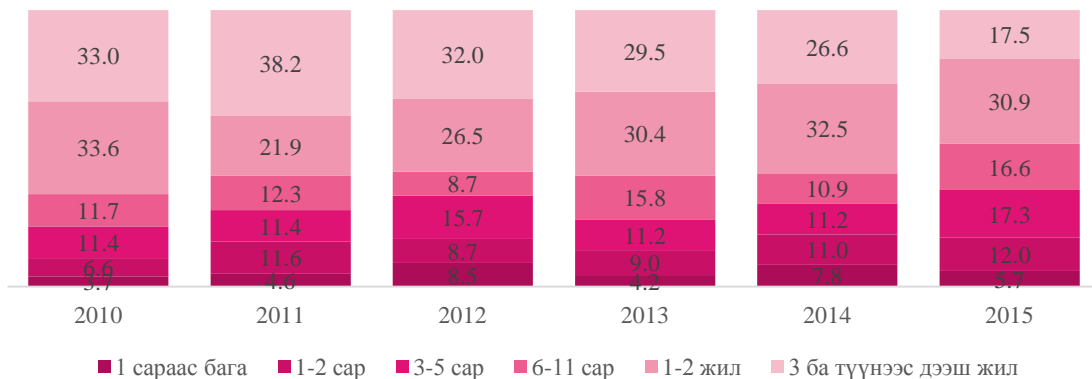
Зураг 3.8-д ажилгүй иргэдийг ажил хийх боломжтой байсан хугацаагаар 2010-2015 оны сүүлийн 5 жилийн мэдээг харьцуулан харууллаа. Зургаас харахад 2010, 2011 онуудад урт хугацааны ажилгүйдэл хамгийн их буюу нийт ажилгүй иргэдийн 74 хувийг эзэлж байсан бол үүнээс хойш бага зэрэг буурч 2012 онд 67.2 хувь, 2013 онд 71.0 хувь, 2014 онд 67.3 хувь, 2015 онд 65.0 хувь болсон байна.

Зураг 3.8: Ажилгүй иргэдийн хувь, ажил хийх боломжтой байсан хугацаагаар, 2010-2015 он



Дээрх үзүүлэлтийг залуучуудын хувьд тооцож зураг 3.9-д харуулав. Залуучуудын хувьд урт хугацааны ажилгүйдэлд өртөх нь насанд хүрэгчдийг бодвол харьцангуй бага байна. 2010 онд урт хугацаагаар буюу 1-ээс дээш жил ажилгүй байгаа залуучууд нийт ажилгүй байгаа залуучуудын 66.6 хувь байсан бол үүнээс хойш бага зэрэг буурч 2011 онд 60 хувь, 2012 онд 58.4 хувь болсон. 2015 оны байдлаар урт хугацаанд ажилгүй байгаа залуучууд нийт ажилгүй залуучуудын 48.4 хувийг эзэлж байна.

Зураг 3.9: Ажилгүй 15-24 насны залуу иргэдийн хувь, ажил хийх боломжтой байсан хугацаагаар, 2010-2015 он



3.4. ДҮГНЭЛТ

Ажилгүйдлийн түвшин нь ажиллах хүчний нийлүүлэлтийн ашиглаагүй байгаа хэсгийг хэмждэг бөгөөд Монгол Улсад 2015 оны АХС-ны дүнгээр ажилгүйдлийн түвшин 7.5 буюу нийт ажиллах хүчнийхээ 7.5 хувийг ашиглаж чадаагүй, бас ажилгүйдлийн түвшин нь хүйсээр харилцан адилгүй байгааг харуулж байна.

Ажилгүйдлийн түвшин нь байршил, бүсээр харилцан адилгүй байгаа бөгөөд өөрчлөлт нь ч харилцан адилгүй байна. Энэ нь төвөөс алслагдсан хөдөө орон нутгийн ажилгүй иргэд төв суурин газар руу ажил хийхээр ирэх болсонтой холбоотой.

Ажилгүйдлийн түвшинг гэрлэлтийн байдлаар авч үзвэл огт гэрлээгүй хүмүүсийн ажилгүйдлийн түвшин өндөр байна. Энэ нь тухайн бүлэгт ихэвчлэн нийгмийн байр сууриа олоогүй залуучууд орж байгаатай холбоотой.

Мөн огт гэрлээгүй болон гэр бүлтэй эмэгтэйчүүд, эрэгтэйчүүдийн ажилгүйдлийн түвшин ойролцоо түвшинд байгаа бол гэрлэж байсан эмэгтэйчүүдийн ажилгүйдлийн түвшин эрэгтэйчүүдийнхээс 2.5 дахин бага, нийт ажилгүйдлийн түвшнээс 1.4 дахин бага байна. Энэ нь гэр бүл салсан тусгаарласан тохиолдолд хүүхэд ээж дээрээ өсдөг, эхэд хүүхэд өсгөх үүрэг ирдэгтэй холбоотой.

Насны бүлгээр авч үзвэл залуучуудын буюу 15-24 насныхны ажилгүйдлийн түвшин өндөр байна. Энэ нь гэрлэлтийн байдалтай ижил шалтгаантай. 2009 оноос хойш залуучуудын ажилгүйдлийн түвшинг нийт ажилгүйдлийн түвшинтэй харьцуулж шинжилж үзэхэд манай улсын залуучуудын ажилгүйдлийн түвшин өндөр буюу нийт ажилгүйдлийн түвшингээс 2.4 дахин их байна.

Ажилгүй иргэдийг хугацаагаар авч үзэхэд нийт ажилгүй иргэдийн гуравны хоёр нь урт хугацаагаар буюу 1 ба түүнээс дээш жил ажилгүй байна. Залуучуудын хувьд урт хугацаанд ажилгүй байх нь харьцангуй бага байна.

4. АЖЛЫН ЦАГ БОЛОН ЦАГ ХУГАЦААНААС ХАМААРСАН БҮРЭН БУС ХӨДӨЛМӨР ЭРХЛЭЛТ

4.1. АЖЛЫН ЦАГ

Ажлын цагийн статистик нь ажиллагчдын эрүүл мэндийн байдал, хөдөлмөрийн бүтээмж болон хөдөлмөрийн өртөгт нөлөөлөх бөгөөд бүрэн бус цагаар ажиллагчид, үйлдвэрлэлийн осол, гэмтлийн улмаас алдагдсан цаг, цаг хугацаанаас хамаарсан бүрэн бус хөдөлмөр эрхлэлтийн статистик үзүүлэлтийг илэрхийлэх гол үзүүлэлтийн нэг юм.

Хөдөлмөрийн статистикчдын олон улсын 18 дугаар бага хурлаар ажлын цагийн хэмжигдэхүүнтэй холбоотой асуудлыг хэлэлцэн, тогтоол гаргасан бөгөөд ажлын цагийн 7 ойлголтыг тодорхойлсон. Үүнд:

1. Жинхэнэ ажилласан цаг
2. Байнгын ажилладаг цаг
3. Цалинтай ажилласан цаг
4. Ажлын ердийн цаг
5. Гэрээгээр хүлээсэн ажлын цаг /гэрээний дагуу/
6. Илүү ажилласан цаг
7. Ажил дээрээ байгаагүй цаг

Ажлын цагийг хэмжихэд хамгийн өргөн хэрэглэгддэг хоёр арга ойлголт нь "жинхэнэ ажилласан цаг" болон "байнгын ажилладаг цаг" байдаг.

Жинхэнэ ажилласан цаг нь тайлант хугацаанд, урт болон богино хугацааны туршид бүтээгдэхүүн үйлдвэрлэх болон үйлчилгээ үзүүлэх үйл ажиллагааг гүйцэтгэхэд зарцуулсан хугацаа юм. Үндэсний тооцооны системийн хүрээнд бүтээгдэхүүн үйлдвэрлэхэд зарцуулсан үйл ажиллагааны жинхэнэ ажилласан цагт дараах цагуудыг ойлгоно. Үүнд:

- Шууд цаг: Ажлын үүрэг, даалгаврыг гүйцэтгэхэд зарцуулсан цаг;
- Хамааралтай цаг: Бүтээлч үйл ажиллагааг дэмжих, өргөжүүлэхэд зарцуулсан цаг;

- Ашиглаагүй цаг: Ажлын байран дээрээ байгаа боловч техникийн саатлаас тухайлбал, гэрэл тасрах, интернетийн шугам тасрах, машин техник эвдрэх, осол гаргах зэрэг шалтгаанаар ажиллаж чадаагүй цаг;
- Амрах цаг: Зан заншил, хэм хэмжээ тогтоосон гэрээний дагуу эсвэл улс үндэстний нөхцөл байдалтай холбоотойгоор мөргөл үйлдэх, түр амс хийх, кофе цай уух, хүч сэлбэх зэрэг богино хугацааны амралтанд зориулсан цагийг хамруулан ойлгоно.

Байнгын ажлын цаг гэдэг нь тухайн үе буюу богино хугацаанд жинхэнэ ажилласан цаг байна. Тухайн үе буюу богино хугацаа гэдэгт 7 хоног, цаашилбал ажиглалтын хугацаа нь их байгаа тохиолдолд сар, улирал, жил байж болно. Эдгээрийг харьцуулахын тулд тухайн үеийн богино хугацааг гэж авч үздэг.

Хөдөмөрийн зах зээлийн үндсэн үзүүлэлтүүдэд ажиллагчдын ажилдаа хэдий хэмжээний цаг зарцуулдаг талаарх дүр зургийг бий болгоход ашигладаг ажлын цагтай холбоотой хоёр хэмжигдэхүүн багтсан байдаг. Үүнд:

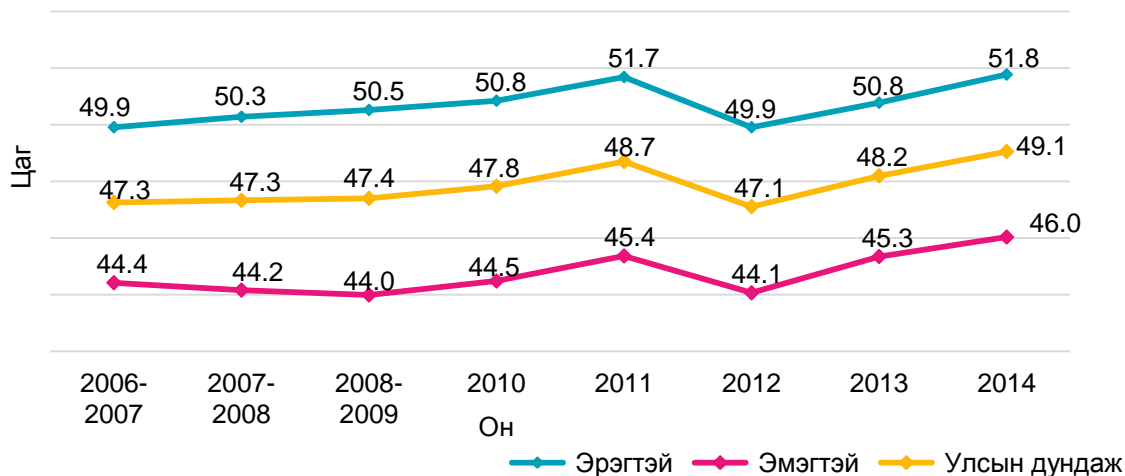
1. Долоо хоногт ногдох хүн цаг
2. Нэг хүнд ногдох жинхэнэ ажилласан жилийн дундаж цаг байна.

Долоо хоногт ногдох хүн цаг нь зарим улс орны үндэсний түвшинд хуулиар тогтоогдсон байдаг бөгөөд Монгол Улсын Хөдөлмөрийн тухай хуульд “Долоо хоногийн ажлын цаг нь 40 хүртэл байна” гэж заасан байдаг.

Монгол Улсын нийт ажиллагчдын бүх ажилдаа буюу үндсэн болон давхар ажилдаа зарцуулдаг долоо хоногийн байнгын цагийг АХС-ны 2006-2014 оны мэдээллийг ашиглан судлаж үзлээ.

Зураг 4.1-ээс харахад Монгол Улсад 2006-2014 оны хооронд ажиллагчдын бүх ажилдаа зарцуулдаг долоо хоногийн байнгын ажлын цагийн дундаж 1.6 цаг буюу 3.3 хувиар өсч 2014 онд 49.1 цагт хүрсэн байна. Энэ хандлага нь хүйсийн хувьд мөн адил байгаа бөгөөд 2014 онд эрэгтэйчүүдийнх 51.8 цаг, эмэгтэйчүүдийнх 46.0 цаг байна.

Зураг 4.1. Ажиллагчдын бүх/үндсэн болон давхар/ ажилдаа долоо хоногт зарцуулдаг байнгын ажлын цагийн дундаж, хүйсээр



Эх үүсвэр: ҮСХ, АХС

Ажиллагчдын бүх ажилдаа долоо хоногт зарцуулдаг байнгын ажлын цагийн тархалтыг дараах зургаас харахад 2006-2014 онуудад ихэнх нь (37.8-46.0%) долоо хоногт 40-өөс 48 цагаар ажилладаг нь харагдаж байна. Энэ нь хүн ам зүй, нийгмийн хөгжил, технологийн шинэчлэлт маш хурдацтай хөгжиж, ажлын хэв маяг хурдацтай өөрчлөгдөж байгаатай холбоотой байж болох юм.

2014 онд ажиллагчдын таван хүн тутмын хоёр нь бүх ажилдаа долоо хоногт зарцуулдаг байнгын ажлын цаг нь 40-өөс 48 цаг байна. Нийт ажиллагчдын 16.5 хувь нь 49-өөс 59 цагаар, 25.5 хувь нь 60-аас дээш буюу урт цагаар ажиллаж байгаа бол долоо хоногт 35-аас 39 цаг (4.2%), 25-34 цаг (3.7%), 25-аас цөөн цаг ажиллаж байгаа хүний тоо (4.2%) харьцангуй бага байдаг.

Зураг 4.2. Ажиллагчид, бүх ажилдаа долоо хоногт зарцуулдаг байнгын ажлын цагаар, хувиар



Эх үүсвэр: ҮСХ, АХС

Нийт ажиллагчдаас богино цагаар (долоо хоногт 25-аас бага цаг) ажиллаж буй ажиллагчдын эдийн засгийн үйл ажиллагааны салбар дахь тархалтыг авч үзэхэд хөдөө аж ахуйн салбарт ажиллагчдын ихэнх нь (10.0%) байна. Мөн хөдөлмөр эрхлэлтийн статусаар тархалтыг авч үзэхэд малчид болон өрхийн бизнест цалин хөлсгүй оролцогчдын ихэнх нь богино цагаар ажиллаж байхад хот хөдөөгөөр харахад хөдөөд ажиллагчид илүү бага цагаар ажиллаж байна. Харин хүйсийн хувьд эрэгтэйчүүдийг бодвол эмэгтэйчүүдийн ихэнх хувь нь илүү цөөн цагаар ажиллаж байгаа хандлага дараах хүснэгтээс ажиглагдаж байна.

Урт цагаар ажиллагчдын тархалтыг харахад (долоо хоногт 60-аас дээш цаг) хүйсийн хувьд эрэгтэй ажиллагчдын, байршлын хувьд хот, суурин газарт ажиллагчдын, салбарын хувьд үйлдвэрлэлийн салбарт ажиллагчдын, хөдөлмөр эрхлэлтийн статусын хувьд ажил олгогч болон хувиараа хөдөлмөр эрхлэгчдийн

ихэнх хувь нь урт буюу долоо хоногт 60-аас дээш цагаар ажиллаж байна (Хүснэгт 4.1-э үзнэ үү).

Хүснэгт 4.1. Долоо хоногт зарцуулдаг байнгын ажлын цаг нь бонгино болон урт байдаг ажиллагчид, хувиар

	Богино цагаар ажиллагчид (долоо хоногт 25 хүртэл цаг)	Урт цагаар ажиллагчид (долоо хоногт 60-аас дээш цаг)
Улсын дундаж	4.2	25.5
Эрэгтэй	2.7	31.8
Эмэгтэй	5.9	18.5
Хот	1.9	26.1
Хөдөө	7.5	24.5
Үндсэн салбараар		
Хөдөө аж ахуйн	10.0	28.8
Үйлдвэрлэлийн	1.7	31.4
Үйлчилгээний	2.1	21.3
Хөдөлмөр эрхлэлтийн статусаар		
Цалин хөлстэй ажиллагч	0.7	17.2
Ажил олгогч	2.7	43.6
Хувиараа хөдөлмөр эрхлэгч	4.7	40.5
Нөхөрлөл, хоршооны гишүүн	4.9	24.4
Мал аж ахуй эрхлэгч	10.3	28.2
Өрхийн үйлдвэрлэл, үйлчилгээнд цалин хөлсгүй оролцогч	8.7	26.3
Эдгээр статуст хамрагдах боломжгүй ажиллагч	10.9	48.8

4.2. ЦАГ ХУГАЦААНААС ХАМААРСАН БҮРЭН БУС ХӨДӨЛМӨР ЭРХЛЭЛТ

Бүрэн бус хөдөлмөр эрхлэлтийг судалж, тооцох гол зорилго нь хөдөлмөр эрхлэлтийг чөлөөтэй бөгөөд үр дүнтэй сонгоход бүрэн чиглэсэн байх бөгөөд хөдөлмөр эрхлэлттэй холбоотой асуудлыг гүнзгийрүүлэн судлах, урт болон богино хугацааны бодлогыг үнэлэх, боловсруулахад хувь нэмэр оруулах ажлыг сайжруулахад оршино. Энэ хүрээнд улс орнууд хөдөлмөр эрхлэлт, ажилгүйдэл, эдийн засгийн идэвхгүй болон идэвхтэй байдал зэрэгтэй холбоотой статистикийн үзүүлэлтүүд дээр нэмэлт байдлаар бүрэн бус хөдөлмөр эрхлэлтийн статистик үзүүлэлтүүдийг оруулах нь зүйтэй гэж олон улсын хөдөлмөрийн байгууллагаас зөвлөмж болгосон байдаг.

Бүрэн бус хөдөлмөр эрхлэлт нь үндэсний болон бүс нутгийн эдийн засгийн хүртээмжгүй байдлаас үүдэн ажиллагчид болон үйлдвэрлэлийн хүчин чадлыг бүрэн гүйцэд ашиглахгүй, дутуу ашиглаж байгааг харуулдаг. Өөрөөр хэлбэл, тухайн хүний хөдөлмөр эрхлэлт нь өөр бусад ажилд тавигддаг стандарттай харьцуулахад хангалтгүй, мэргэжлийнх нь ур чадварт дүйцээгүй нөхцөлд **бүрэн бус хөдөлмөр эрхлэлт** гэж үздэг.

Олон улсад одоогоор бүрэн бус хөдөлмөр эрхлэлтийг ил, далд гэсэн хоёр хэлбэрт ангилан үздэг.

Тухайн хүн хийх хүсэлтэй буюу хийхэд бэлэн байгаа өөр ажилтай харьцуулахад одоо эрхэлж байгаа ажлынх нь цаг бага байгаа үеийг **цаг хугацаагаар тодорхойлогдсон бүрэн бус хөдөлмөр** эрхлэлт гэж үздэг. Бүрэн бус хөдөлмөр эрхлэлтийн далд хэлбэр нь тухайн хүний эзэмшсэн ур чадварыг бүрэн ашиглахгүй хөдөлмөр эрхэлж байгаа нөхцөлд үүсдэг байна. Энэхүү хэлбэр нь эдийн засгийн үйл ажиллагаанаас олж буй орлого бага, бүтээмж доогуур, тухайн хүний ур чадвар гүйцэтгэж буй ажилтайгаа зохицоогүй зэрэг үзүүлэлтээр тодорхойлж болох юм. Тиймээс өнөөг хүртэл олон улсын хөдөлмөрийн статистикчдын хүрээнд санал нэгдэж, зохих ёсоор тодорхойлсон бүрэн бус ажил эрхлэлтийн цорын ганц бүрэлдэхүүн хэсэг нь цаг хугацаагаар тодорхойлогдох бүрэн бус хөдөлмөр эрхлэлтийн хэлбэр юм.

Ажиллагчдыг тухайн цаг хугацаанд цаг хугацаанаас хамаарсан бүрэн бус хөдөлмөр эрхэлж буй эсэхийг нь дараах гурван нөхцлөөр судалж үздэг. Үүнд:

1. Тухайн хугацаанд нэмэлт цагаар ажиллахыг хүссэн;
2. Тухайн хугацаанд ажиллаж буй ажлын цаг нь тогтоосон хугацаанаас доогуур байгаа;
3. Нэмэлт ажил өгсөн үед нэмэлт цагаар ажиллах боломжтой байгаа.

Цаг хугацаанаас хамаарсан бүрэн бус хөдөлмөр эрхэлж буй ажиллагчдыг тооцсоноор хөдөлмөрийн зах зээлийн үндсэн үзүүлэлтийг бий болгож байгаагаас гадна “Зохистой хөдөлмөр эрхлэлт”-ийн шалгуур үзүүлэлтийн хүрээнд тооцогдох “цаг хугацаанаас хамаарсан бүрэн бус хөдөлмөр эрхлэлтийн түвшин”-г тооцох боломж олгож байна. Уг түвшинг тооцохдоо:

1. Цаг хугацаанаас хамаарсан бүрэн бус хөдөлмөр эрхэлсэн ажиллагчид болон ажиллагчдын хоорондын харьцаагаар тодорхойлсон цаг хугацаанаас хамаарсан бүрэн бус хөдөлмөр эрхлэлтийн түвшин;
2. Хэрэв шаардлагатай гэж үзвэл цаг хугацаанаас хамаарсан бүрэн бус хөдөлмөр эрхэлсэн ажиллагчид ба эдийн засгийн идэвхтэй хүн амын харьцааг бас тооцож болох цаг хугацаанаас хамаарсан бүрэн бус хөдөлмөр эрхлэлтийн түвшин.

Олон улсын хөдөлмөрийн байгууллагаас олон улсын түвшинд харьцуулалт хийх боломжийг хангах үүднээс тухайн үеийн цаг хугацаанд ажилласан цагийг үндэслэн, нэмэлт цагаар ажиллахад бэлэн болон хүсэлтэй байсан нийт ажиллагчдыг тодорхойлж гаргахыг эрмэлзэн зөвлөсөн байдаг хэдий ч улс орны ойлголт тодорхойлолт, мэдээлэл зэргээс хамааран харилцан адилгүй байсаар байна. Манай орны хувьд жинхэнэ ажилласан цагийн мэдээлэл бүрэн биш байгаа тул уг судалгааны ажлаа байнгын ажлын цагаар авч үзлээ. Учир нь “Ажиллах хүчний судалгаа”-гаар үндсэн ажилдаа сүүлийн 7 хоногт ажилласан жинхэнэ ажлын цагийг асуудаг хэдий ч, давхар хөдөлмөр эрхэлж буй ажиллагчдын хувьд давхар ажилдаа зарцуулсан жинхэнэ цагийг асуудаггүйтэй холбоотой юм.

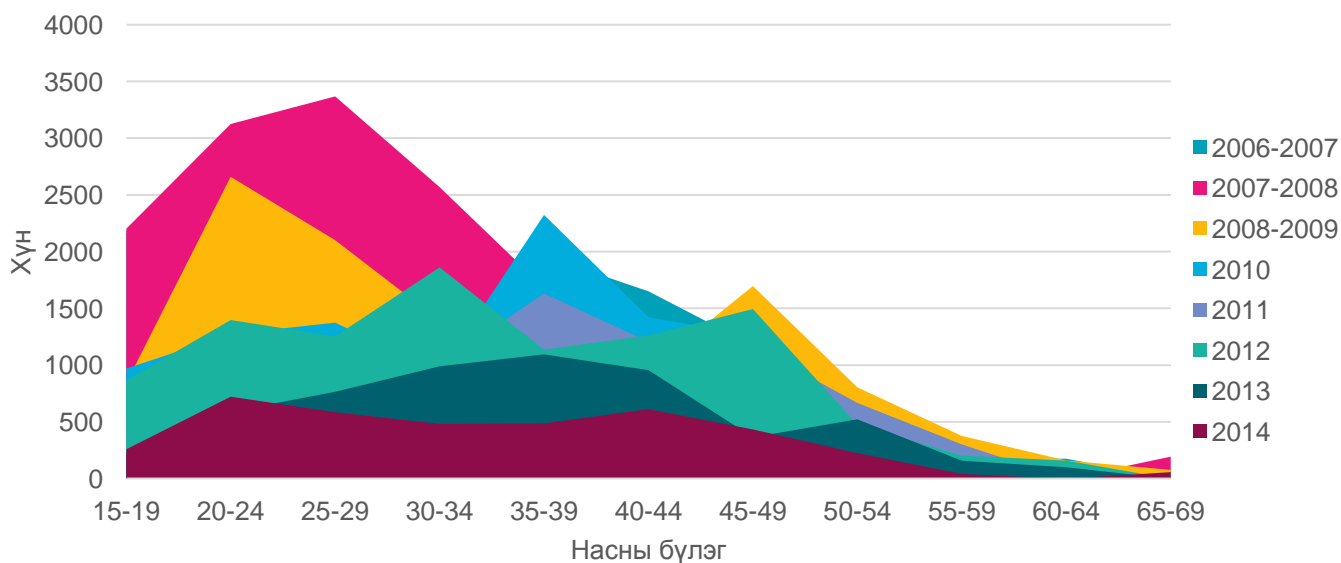
Монгол Улсад сүүлийн жилүүдэд цаг хугацаанаас хамаарсан бүрэн бус хөдөлмөр эрхлэгчид буурах хандлага ажиглагдаж байна. Нийт ажиллагчдад эзлэх цаг хугацаанаас хамаарсан бүрэн бус хөдөлмөр эрхлэгчдийн хувь 2014 оны байдлаар 0.4 хувьтай байна.

Хүснэгт 4.2. Цаг хугацаанаас хамаарсан бүрэн бус хөдөлмөр эрхлэлт, хүйсээр

Судалгааны хугацаа	Эдийн засгийн идэвхтэй хүн ам	Ажиллагчид	Цаг хугацаанаас хамаарсан бүрэн бус хөдөлмөр эрхлэгчид					
			Бүгд	хүйсээр:		Давхар хөдөлмөр эрхэлдэг	Эдийн засгийн идэвхтэй хүн амд эзлэх хувь	Ажиллагчдад эзлэх хувь
				Эрэгтэй	Эмэгтэй			
2006-2007	1 013 465	898 932	14 307	6 977	7 330	59	1.4	1.6
2007-2008	990 630	899 802	16 213	8 118	8 095	-	1.6	1.8
2008-2009	1 038 060	933 859	12 737	7 408	5 329	166	1.2	1.4
2010	1 147 146	1 033 708	10 161	6 004	4 157	63	0.9	1.0
2011	1 124 711	1 037 681	8 547	4 627	3 920	55	0.8	0.8
2012	1 151 146	1 056 441	10 120	5 724	4 396	269	0.9	1.0
2013	1 198 333	1 103 601	5 760	3 937	1 823	46	0.5	0.5
2014	1 206 554	1 110 698	3 915	2 510	1 405	-	0.3	0.4

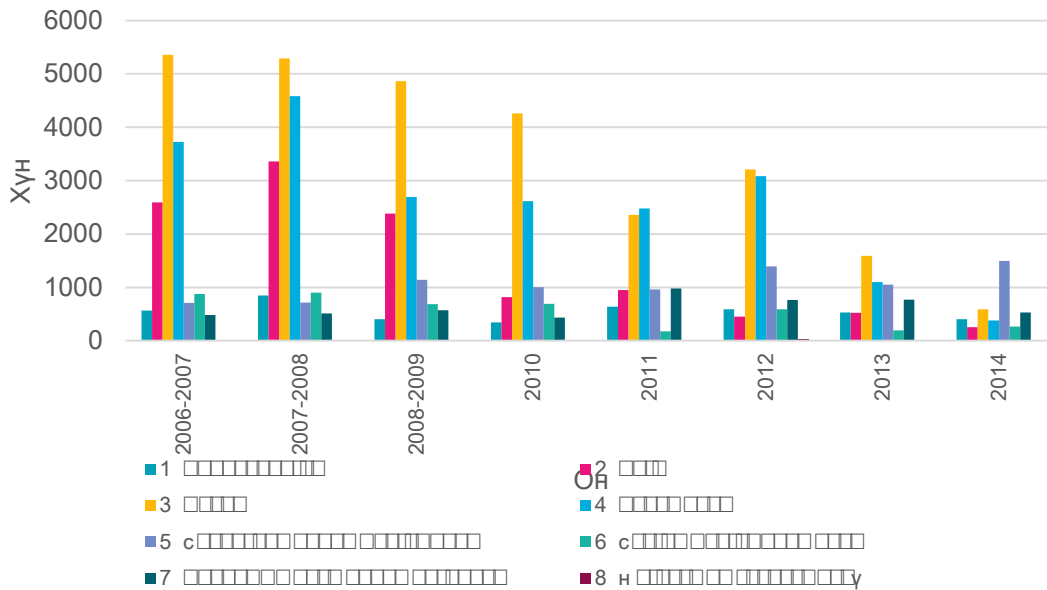
Цаг хугацаанаас хамаарсан бүрэн бус хөдөлмөр эрхлэгчдийн тархалтыг насны бүлгээр авч үзэхэд 2010 он хүртэл 15-29 насныхан их хувийг эзлэж байсан бол 2010 оноос мөн 35-39 насныхан эзлэж, аажмаар жил ирэх тусам тархалт хэвийн тархалттай буюу бүх насанд жигд тархах хандлагатай байна.

Зураг 4.3. Цаг хугацаанаас хамаарсан бүрэн бус хөдөлмөр эрхлэлтийн тархалт, насны бүлгээр



Харин боловсролын хувьд 2012 он хүртэл боловсролгүй, бага, суурь боловсролтой ажиллагчид зонхилж байсан бол 2013 оноос тодорхой түвшний мэргэжил эзэмшсэн буюу техникийн болон мэргэжлийн түвшний боловсрол эзэмшсэн хүмүүс мөн өндөр хувийг эзлэж байна.

Зураг 4.4. Цаг хугацаанаас хамаарсан бүрэн бус хөдөлмөр эрхлэлтийн тархалт, боловсролын түвшнээр



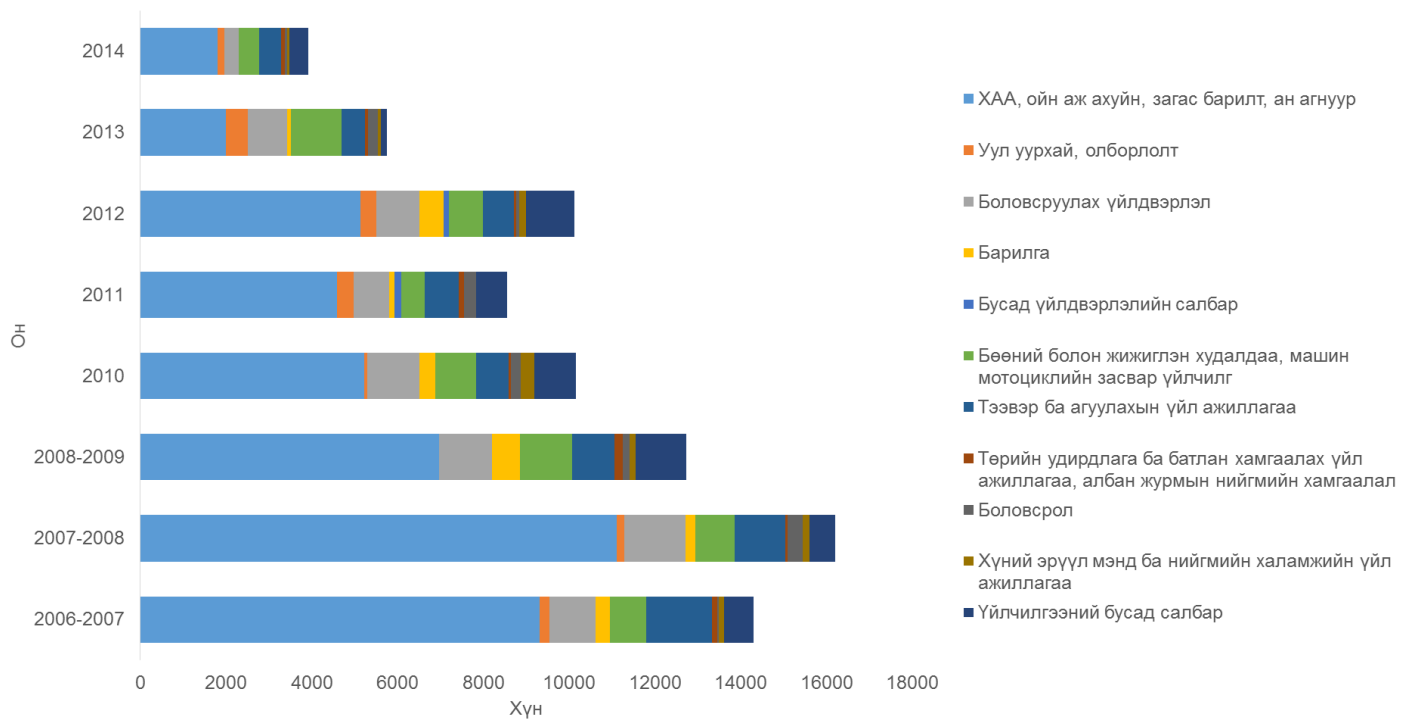
Цаг хугацаанаас хамаарсан бүрэн бус хөдөлмөр эрхэлж буй ажиллагчдыг үндсэн ажлынх нь эдийн засгийн үйл ажиллагааны салбараар авч үзэхэд жил ирэх тусам хөдөө аж ахуйн салбарт эзлэх хувь аажмаар буурч үйлчилгээний салбарын эзлэх хувь ихсэж байна. Мөн үйлдвэрлэлийн салбарын эзлэх хувь өссөн байгаа ч 2014 онд буурсан нь дараах хүснэгтээс харагдаж байна.

Хүснэгт 4.3. Цаг хугацаанаас хамаарсан бүрэн бус хөдөлмөр эрхлэлт, эдийн засгийн үйл ажиллагааны үндсэн салбараар, хувиар

	2006-2007	2007-2008	2008-2009	2010	2011	2012	2013	2014
Хөдөө аж ахуйн	65.1	68.6	54.7	51.5	53.7	50.7	34.7	46.0
Үйлдвэрлэлийн	11.4	11.2	14.8	16.2	17.6	20.4	26.4	12.8
Үйлчилгээний	23.5	20.2	30.5	32.3	28.7	28.9	38.9	41.2
Дүн, %	100.0	100.0	100.0	100.0	100.0	100.0	100.0	100.0
				10				
Бүгд	14 307	16 211	12 737	161	8 548	10 119	5 759	3 915

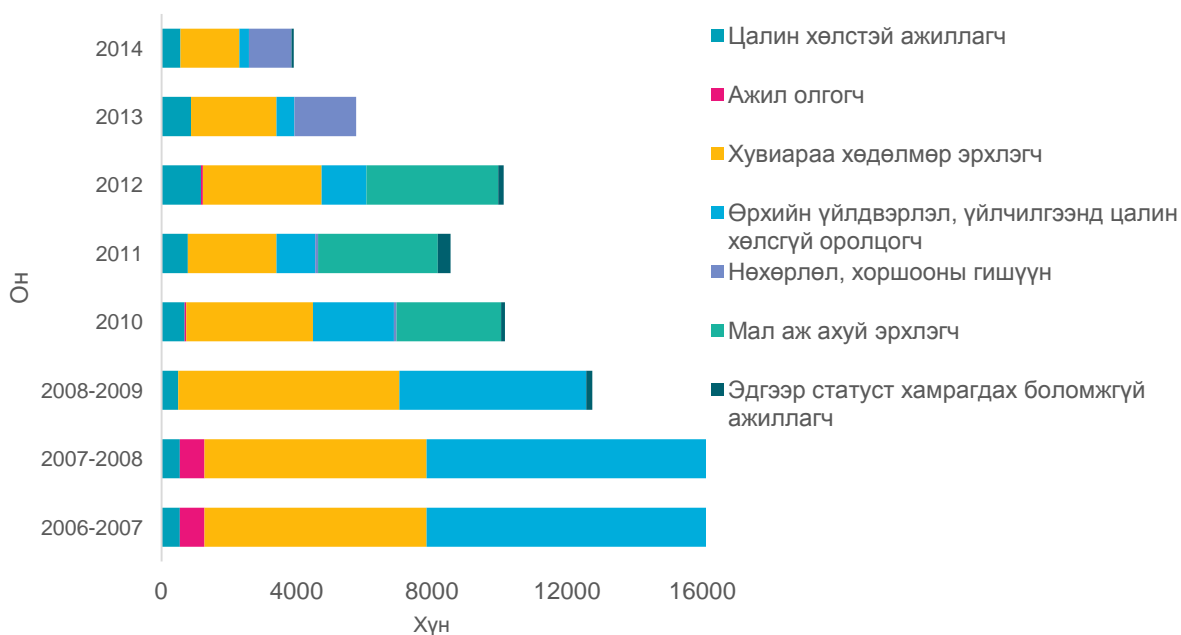
Уг өөрчлөлтийг нарийвчлан дараах зургаар авч үзэхэд үйлчилгээний салбарт тээвэр ба агуулахын үйл ажиллагаа, хүний эрүүл мэнд ба нийгмийн халамжийн үйл ажиллагаа мэдэгдэхүйц өссөлттэй байхад үйлдвэрлэлийн салбарт уул уурхай, олборлолт, боловсруулах үйлдвэрлэл, барилгын салбар сүүлийн жилүүдэд өссөн хандлагатай байснаа 2014 онд буурсан байна.

Зураг 4.5. Цаг хугацаанаас хамаарсан бүрэн бус хөдөлмөр эрхлэлтийн тархалт, эдийн засгийн үйл ажиллагааны салбарын ангиллаар



Хөдөлмөр эрхлэлтийн статусаар авч үзэхэд хувиараа хөдөлмөр эрхлэлгчид ихэнх хувийг эзлэж байна. Мөн сүүлийн жилүүдэд өрхийн үйлдвэрлэл, үйлчилгээнд цалин хөлсгүй оролцогчид буурч, цалин хөлстэй ажиллагчид ихэссэн байна.

Зураг 4.6. Цаг хугацаанаас хамаарсан бүрэн бус хөдөлмөр эрхлэлтийн тархалт, хөдөлмөр эрхлэлтийн статусаар



Цаг хугацаанаас хамаарсан бүрэн бус хөдөлмөр эрхлэж буй ажиллагчдыг ажил мэргэжлийнх нь хувьд авч үзэхэд хөдөө аж ахуй, ой, загас агнуурын ажилтан ихэнх хувийг эзлэж байна. Мөн үйлдвэрлэл, барилга, гар урлал, холбогдох ажил, үйлчилгээний ажил мэргэжилтэй ажиллагчдын эзлэх хувь өссөлттэй байсан ч 2014 онд буурсан байна.

Хүснэгт 4.4. Цаг хугацаанаас хамаарсан бүрэн бус хөдөлмөр эрхлэлт, ажил мэргэжлийн ангиллаар, дүнд эзлэх хувиар

Ажил мэргэжил	2006-2007	2007-2008	2008-2009	2010	2011	2012	2013	2014
Менежер	1.8	-	-	4.1	1.3	1.9	0.8	-
Мэргэжилтэн	1.2	2.1	2.7	2.8	5.4	1.7	2.7	2.3
Техникч болон туслах/ дэд мэргэжилтэн	1.3	1.4	0.7	3.2	2.3	1.9	-	2.8
Контор, үйлчилгээний ажилтан	0.5	0.4	0.9	0.6	-	1.5	-	-
Худалдаа, үйлчилгээний ажилтан	4.0	4.4	8.2	8.5	6.3	9.1	16.9	9.6
Хөдөө аж ахуй, ой, загас агнуурын мэргэшсэн ажилтан	62.3	70.6	54.0	50.0	51.6	49.1	35.4	43.3
Үйлдвэрлэл, барилга, гар урлал, холбогдох ажил, үйлчилгээний ажил	12.5	9.4	19.1	16.1	14.5	16.3	20.8	16.1
Машин механизм, төхөөрөмжийн операторч, угсрагч	9.2	5.6	10.3	8.5	12.8	7.6	10.2	14.3
Энгийн ажил, мэргэжил	7.2	6.1	4.1	6.2	5.8	10.9	13.2	11.6
Дүн,%	100.0	100.0	100.0	100.0	100.0	100.0	100.0	100.0
Бүгд	14258	16212	12738	10161	8547	10119	5760	3915

4.3. ДҮГНЭЛТ

Зохистой хөдөлмөр эрхлэлтийн шалгуур үзүүлэлтийн хүрээнд урт, хэт их цагаар ажиллах нь хүний бие махбодь, сэтгэл санаа болон эрүүл мэндэд аюултай, ажил болон гэр бүлийн амьдралын хоорондын тэнцвэрт харилцаанд саадтай, бүтээмжийг бууруулах болон ихэвчлэн хангалтгүй цагийн цалин авах дохио юм гэж үзсэн байдаг.

Монгол Улсад сүүлийн 8 жилд ажиллагчдын бүх ажилдаа долоо хоногт зарцуулдаг байнгын ажлын цагийн дундаж цаг аажмаар өсч 2014 онд 49.1 цагт хүрсэн байна. Энэ хандлага нь хүйсийн хувьд мөн адил байгаа бөгөөд 2014 онд эрэгтэйчүүдийнх 51.8 цаг, эмэгтэйчүүдийнх 46.0 цаг байна.

2014 онд ажиллагчдын таван хүн тутмын хоёр нь бүх ажилдаа долоо хоногт зарцуулдаг байнгын ажлын цаг нь 40-өөс 48 цаг байна. Нийт ажиллагчдын 16.5 хувь нь 49-өөс 59 цагаар, 25.5 хувь нь 60-аас дээш буюу урт цагаар ажиллаж

байгаа бол долоо хоногт 35-аас 39 цаг (4.2%), 25-34 цаг (3.7%), 25-аас цөөн цаг ажиллаж байгаа хүний тоо (4.2%) харьцангуй бага байдаг.

Хүмүүсийг хөдөлмөр эрхлэхэд татан оролцуулах, дур сонирхолтой болгоход шаардлагатай ажлын цагийн нөхцөл бүрдээгүй нөхцөлд цаг хугацаанаас хамаарсан бүрэн бус хөдөлмөр эрхлэлт байсаар байдаг.

Монгол Улсад сүүлийн жилүүдэд цаг хугацаанаас хамаарсан бүрэн бус хөдөлмөр эрхлэгчид буурсан хандлага ажиглагдаж байна. Энэ нь ажиллагчдын нийт ажилдаа долоо хоногт зарцуулдаг байнгын ажлын цаг сүүлийн жилүүдэд өссөнтэй холбоотой байж болох талтай юм.

Нийт ажиллагчидад эзлэх цаг хугацаанаас хамаарсан бүрэн бус хөдөлмөр эрхлэгчидийн хувь 2014 оны байдлаар 0.4 хувьтай байна. Энэ нь хөдөлмөрийн зах зээл дээр ажиллагчдын нийлүүлэлтийн дутуу ашиглалтыг харуулж байгаа ба ажилгүй иргэдээс гадна тэр хэмжээний эрэлт мөн хөдөлмөрийн зах зээлд байгааг харуулж байна.

Цаг хугацаанаас хамаарсан бүрэн бус хөдөлмөр эрхлэгчдийн тархалтыг насны бүлгээр авч үзэхэд 2010 он хүртэл 15-29 насныхан дийлэнх хувийг эзлэж байсан бол сүүлийн жилүүдэд тархалт хэвийн буюу бүх насанд жигд тархах хандлага ажиглагдаж байна. Харин боловсролын хувьд 2012 он хүртэл боловсролгүй, бага, суурь боловсролтой ажиллагчид зонхилж байсан бол 2013 оноос тодорхой түвшний мэргэжил эзэмшсэн буюу техникийн болон мэргэжлийн түвшний боловсрол эзэмшсэн хүмүүс мөн өндөр хувийг эзлэж байна. Энэ нь сүүлийн жилүүдэд “Төрөөс хүн амын хөдөлмөр эрхлэлтийн талаар баримтлах бодлого”-ын хүрээнд мэргэжил олгох сургалтыг хөдөө, орон нутаг болон нийслэлд нилээдгүй явуулсантай холбоотой байх талтай юм.

5. ХӨДӨЛМӨРИЙН БҮТЭЭМЖ

Бүтээмж нь үндсэндээ үйлдвэрлэлийн гарц орцын харьцаагаар тодорхойлогддог. Олон хүчин зүйлийн эсвэл капиталын бүтээмж болон хөдөлмөрийн бүтээмж нь улс орны эдийн засгийн болон статистикийн шинжилгээнд чухал байр суурь эзэлдэг. Хөдөлмөрийн бүтээмж нь эдийн засгийн өсөлт, өрсөлдөх чадвар, амьжиргааны түвшин зэрэг тодорхой эдийн засгийн үзүүлэлтүүдийн хувьд тодорхойлогч үзүүлэлт юм.

5.1. Хөдөлмөрийн бүтээмж: Бүтээгдэхүүн болон хүчин зүйл хоорондын харилцан хамаарал

Түүнчлэн хөдөлмөрийн бүтээмжийг тооцоход ашиглаж байгаа харьцаа нь тухайн эдийн засагт бүтээгдэхүүн үйчилгээг үйлдвэрлэхэд ашиглаж байгаа орцын үр ашигтай байдлыг илтгэх бөгөөд хэд хэдэн аргаар хэмжинэ. Хөдөлмөрийн бүтээмж нь гарц буюу тухайн эцсийн бүтээгдэхүүний хэмжээ /ДНБ г.м/ болон орцын хэмжээ /нийт хөдөлмөр эрхлэлт эсвэл нийт ажилласан цаг/

Хөдөлмөрийн бүтээмж = Гарцын хэмжээ / Орцын хэмжээ (1)

Гарцын хэмжээ:

Гарцын хэмжээ гэдэгт ажиллах хүчний үйлдвэрлэж бий болгосон бүтээгдэхүүн үйлчилгээг ойлгоно. Хөдөлмөрийн бүтээмжийн томъёолол(1)-ын хүртвэрт байгаа гарцын хэмжээ нь Дотоодын нийт бүтээгдэхүүн (ДНБ) эсвэл Нийт нэмэгдэл өртөг (ННӨ)-өөр хэмжинэ.

Орцын хэмжээ:

Орцыг хэмжихдээ ажиллах хүчний ур чадвар, хүчин чармайлт, цаг хугацааны хэрэглээг тусгасан байна. Хөдөлмөрийн бүтээмжийн томъёоны хуваарьт хөдөлмөрийн бүтээмжид нөлөөлөх хамгийн чухал хүчин зүйл болох орцын хэмжээ байна. Хөдөлмөрийн орцыг хөдөлмөр эрхэлсэн бүх хүмүүсийн ажилласан нийт цагаар эсвэл нийт хөдөлмөр эрхлэлтийн тоогоор илэрхийлж тооцдог. Хөдөлмөрийн бүтээмжийг тооцоход ашиглаж байгаа дээрх хоёр төрлийн

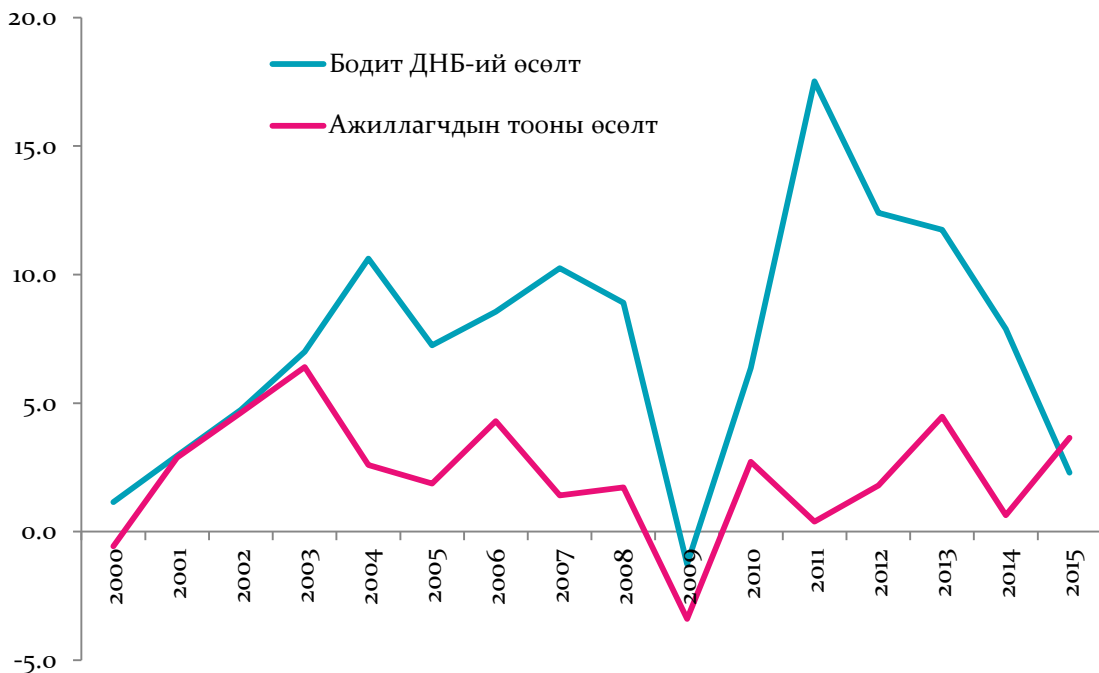
хөдөлмөрийн орц нь хоёулаа давуу болон сул талуудтай. Ерөнхийдөө ажилласан нийт цагийг хөдөлмөрийн орцын хамгийн тохиромжтой сонголт гэж хүлээн зөвшөөрдөг бөгөөд энэ нь цагийн ажил эсвэл илүү цагийн нөлөө, ажил дээр байгаагүй болон хэвийн ажлын өөрчлөлт зэрэг хувьслаас хамаарсан ажлын дундаж цагийг илэрхийлэхгүй нуудаг гэж үздэг байна. Гэсэн хэдий ч ажилласан нийт цаг гэсэн үзүүлэлтийн тооцооллын чанар үргэлж тодорхой биш байдаг. Тухайлбал, аж ахуйн нэгжид болон өрхөд суурилсан судалгааны нийт ажилласан цагийн тооцооллын чанар, олон улсын түвшинд харьцуулалтын хэлбэлзэл ихтэй байдгаас ашиглахад хүндрэлтэй байдаг.

Нийт ажилласан цагтай харьцуулахад нийт ажиллагчдын тоог ашиглах нь хялбар байдаг.

5.2. Хөдөлмөрийн бүтээмжийн шинжилгээ

Дээрх хөдөлмөрийн бүтээмжийг тооцохдоо нэмэгдсэн өртгийг ажиллагчдын тоонд харьцуулж тооцдог тухай дээр дурьдсан.

Зураг 5.1. Бодит ДНБ (2005 оны зэрэгцүүлэх үнээр) болон Ажиллагчдын тооны өөрчлөлт, хувь, 2000-2015 он



4Нөгөөтэйгүүр хөдөлмөрийн бүтээмж болон ажиллагчдын тоо нь нэмэгдэл өртөг буюу ДНБ-ийг шууд тодорхойлно. Иймд доор ДНБ болон ажиллагчдын тооны өөрчлөлтийг авч үзье.

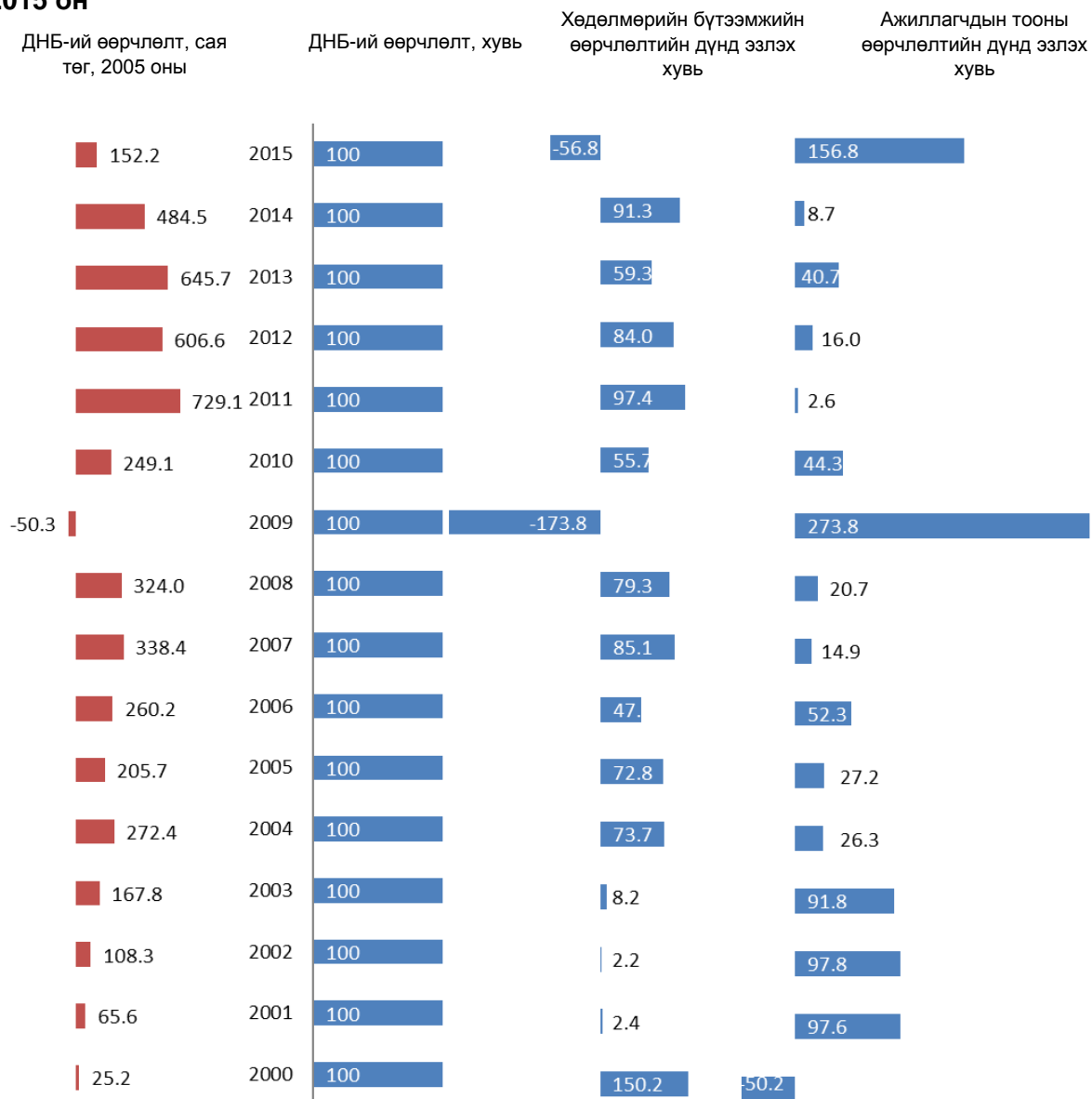
Бодит ДНБ сүүлийн 16 жилийн хугацаанд, жилд дунджаар 7.3%-иар нэмэгдэж байхад, ажиллагчдын тоо 2.2%-иар нэмэгдсэн байна. 2015 оныг оруулахгүйгээр бодит ДНБ-ий өсөлт цаг хугацааны ямар ч үед ажиллагчдын тооноос илүүтэйгээр нэмэгдэж байсан байна. Өөрөөр хэлбэл, хөдөлмөрийн бүтээмж буюу нэгж ажилтанд ногдож байгаа үйлдвэрлэлийн хэмжээ нэмэгдсээр ирснийг харуулж байна. Харин 2015 онд бодит ДНБ-ий өсөлт(2.3), ажиллагчдын тооны өсөлт(3.6)-өөс хоцорсоны улмаас хөдөлмөрийн бүтээмжийн өсөлт өмнөх оны мөн үеийнхээс буурсан байна.

Зураг 5.2. Хөдөлмөрий бүтээмжийн өөрчлөлт, хувь, 2000-2015 он



Хэрвээ ДНБ-ий өөрчлөлт нь хөдөлмөрийн бүтээмж болон ажиллагчдын тооны өөрчлөлтөөс хамаарна гэж үзвэл бид бүхэн индексийн шинжилгээний аргын тусламжтайгаар тэрхүү өөрчлөлтийн хичнээн хувь нь хөдөлмөрийн бүтээмж болон ажиллагчдын тоонд ногдож байгааг олох боломжтой. Зураг 5.3-д ДНБ-нд нөлөөлөх хүчин зүйлсийн шинжилгээний үр дүнг харууллаа.

Зураг 5.3. ДНБ-ий өөрчлөлт, түүнд нөлөөлөгч хүчин зүйлсийн дүн, хувь, 2000-2015 он



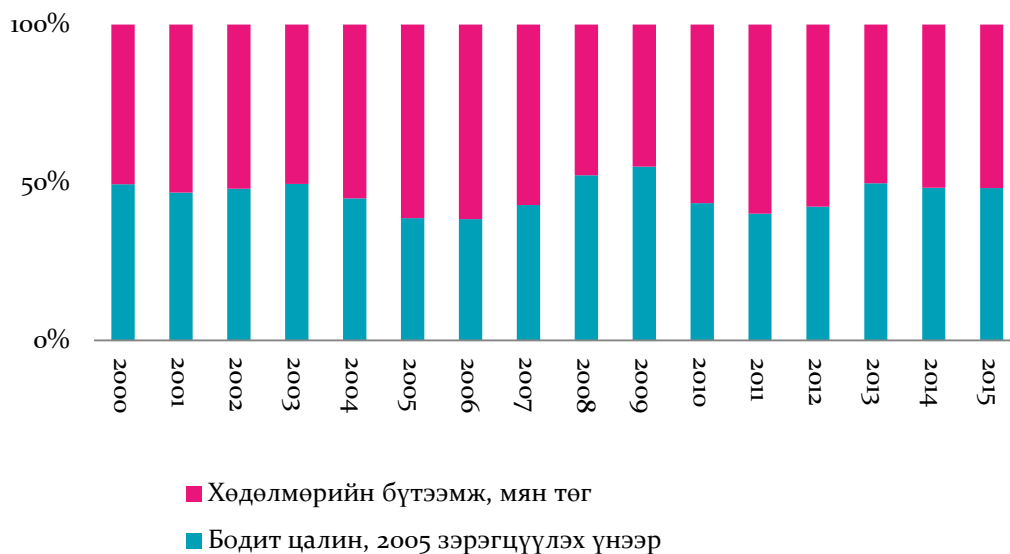
Ажиллагчдын тооны 2000-2003 оны нэмэгдсэн өөрчлөлт нь ДНБ-ий өөрчлөлтийг зонхилон тайлбарлаж байна. Энэ үед хөдөлмөрийн бүтээмж нэмэгдэж байгаа боловч ДНБ-ийг өөрчлөгдөхөд харьцангуй бага нөлөөлж байна (Зураг 5.3).

Хөдөлмөрийн бүтээмжийн 2004 оноос эхэлсэн өөрчлөлт хувийн жингээрээ ажиллагчдын тооны өөрчлөлтөөс ямагт их байгаа бөгөөд ДНБ-ий өөрчлөлтөд

өндөр хувьтай байгаа (2009 болон 2015 оныг оруулахгүйгээр) бөгөөд бүтээмжийн өсөлтийн давамгайллыг харуулж байна.

Дээрх хөдөлмөрийн бүтээмж нь нэг ажилтны бүтэн жилийн туршид бий болгосон дундаж нэмэгдэл өртгийн хэмжээг илтгэж байна. Хэрвээ жилийн 12 сарын хугацаанд ажилласан гэж үзээд 12-д хуваабал, Монгол улсын нэг ажилтны сарын дундаж бий болгосон нэмэгдэл өртгийн хэмжээ тодорхойлогдох боломжтой. Үүний зэрэгцээ аж ахуйн нэгж, байгууллагад ажиллагчдын сарын дундаж цалинг ДНБ-ий дефляторт харьцуулж, 2005 оны үнээрх бодит цалинг тооцсон.

Зураг 5.4. Хөдөлмөрийн бүтээмж болон бодит цалингийн харьцаа, сарын дундаж, 2005 оны зэрэгцүүлэх үнээр, хувь, 2000-2015 он

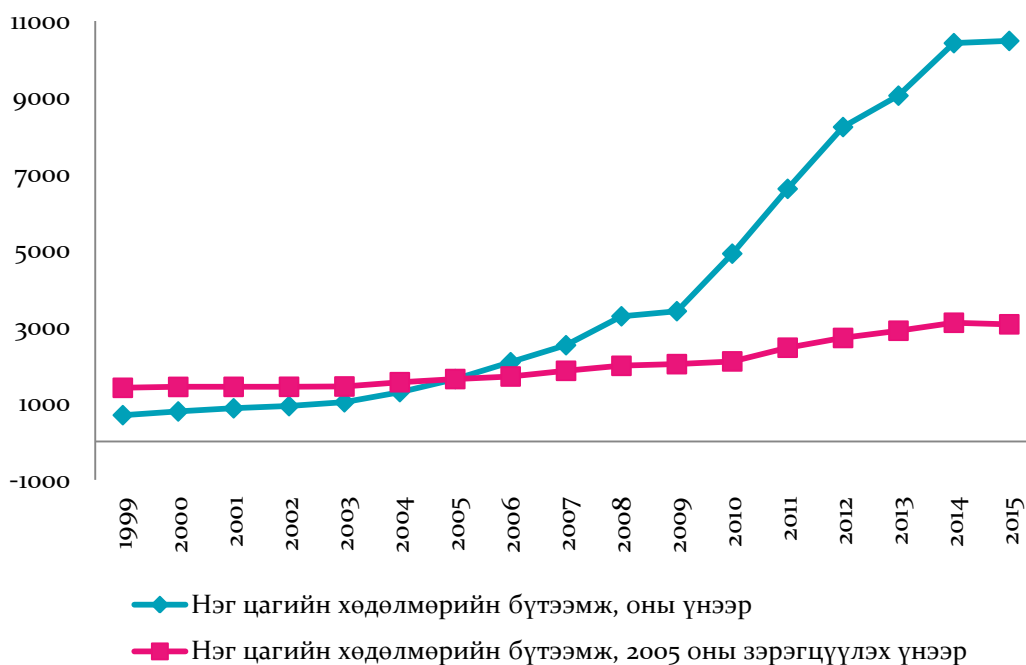


Зураг 5.4.-т Хөдөлмөрийн бүтээмж болон бодит цалингийн харьцааг харууллаа.

Сарын дундаж хөдөлмөрийн бүтээмж, 2005 оны зэрэгцүүлэх үнээр 2015 онд 490.9 мян төг, харин сарын дундаж бодит цалин 236.5 мян төг байсан байна. Өөрөөр хэлбэл, нэг ажилтанд сард бий болгосон нэмэгдэл өртгийнхөө 48.2 хувийг цалин орлого хэлбэрээр авсан гэсэн үг юм. Сүүлийн 16 жилийн хугацаанд нэг ажилтан бий болгосон нэмэгдэл өртгийн ойролцоогоор тал хувийг нь цалин хэлбэрээр авсан байгаа нь зургаас харагдаж байна.

Хэрвээ нэг жилд нэг ажилтан дунджаар 1920 цаг (жилд 12 сар – сард 4 долоо хоног – 1 долоо хоногт 40 цаг) ажилладаг гэж үзвэл нэрлэсэн болон бодит хөдөлмөрийн бүтээмжийг дээрх тоонд харьцуулах замаар нэг ажилтны нэг цагт бий болгосон дундаж хөдөлмөрийн бүтээмж буюу нэмэгдэл өртгийн хэмжээг тодорхойлох боломжтой(Зураг 5.5).

Зураг 5.5. Нэг цагийн хөдөлмөрийн бүтээмж, нэрлэсэн болон 2005 оны зэрэгцүүлэх үнээр, төг, 1999-2015 он

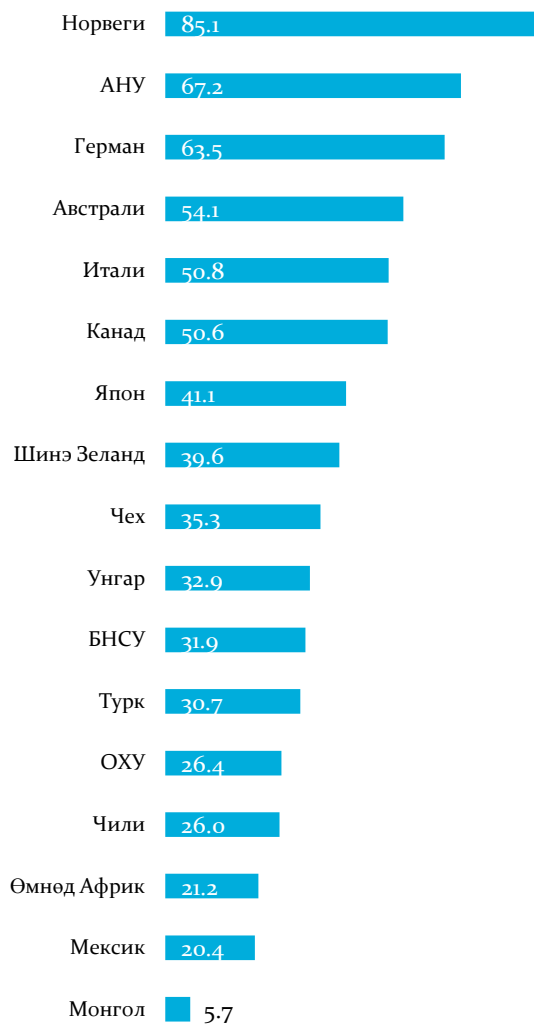


Нэг цагийн хөдөлмөрийн бүтээмж нэрлэсэн буюу оны үнээр 2015 онд 10.5 мян төг байгаа бол 2005 оны зэрэгцүүлэх үнээр 3.1 мян төгрөгтэй тэнцүү байна. Өөрөөр хэлбэл, нэг ажилтан нэг цагт оны үнээр 10.5 мян төгрөгийн, 2005 оны зэрэгцүүлэх үнээр 3.1 мян төгрөгтэй тэнцүү хэмжээний нэмэгдэл өртгийг бий болгож байна. Хөдөлмөрийн бүтээмж болон бодит цалингийн харьцаагаар бий болгосон нэмэгдэл өртгийнхөө ойролцоогоор 50 хувийг цалин хөлс болгон буцааж авдаг гэвэл нэг ажилтан нэг цагт оны үнээр 5.2 мян төгрөгийн, 2005 оны зэрэгцүүлэх үнээр 1.5 мян төгрөгтэй тэнцүү хэмжээний цалин ногдож байна.

Эндээс Монгол улсын ажиллагчдын нэг цагийн хөдөлмөрийн бүтээмж харьцангуй бага байгаа бөгөөд хэрвээ нэг цагт ногдох нэрлэсэн болон бодит цалингийн хэмжээг нэмэгдүүлэхийн тулд хөдөлмөрийн бүтээмжийг нэмэгдүүлэх шаардлагатай байна.

Манай орны нэг цагт ногдох ДНБ-ий хэмжээ 2014 онд 5.7(Зураг 5.6.) ам доллар байгаа бөгөөд энэ нь Норвеги улсынхаас 14.9 дахин, АНУ-ынхаас 11.8 дахин, Япон улсынхаас 7.2 дахин, БНСУ-ынхаас 5.6 дахин, ОХУ болон Чили улсынхаас 4.6 дахин, Мексик улсынхаас 3.6 дахин бага байна.

Зураг 5.6. Нэг цагт ногдох ДНБ, оны үнээр, сонгосон улс орнуудаар, доллар, 2014 он



Эх үүсвэр: <https://data.oecd.org> OECD, АХС – УБСЕГ

5.3. ДҮГНЭЛТ

Бодит ДНБ-ий өөрчлөлт 2009 оны хямралын үеийн бууралтыг эс тооцвол ерөнхийдөө нэмэгдэх чиг хандлагатай байна. Үүнтэй зэрэгцэн хөдөлмөрийн бүтээмж тогтвортой нэмэгдэж байгаа бөгөөд 2015 онд нэг ажиллагчид ногдох нэмэгдэл өртөг буюу хөдөлмөрийн бүтээмж 2005 оны зэрэгцүүлэх үнээр 5.9 сая төг болсон байна.

Сүүлийн 16 жилийн дийлэнхэд нь буюу 11 жилийн хугацаа (2004-2014 он)-нд хөдөлмөрийн бүтээмжийн нөлөөлөл ДНБ-ийг нэмэгдүүлэхэд голлон нөлөөлсөн байна.

Монгол улсын нэг ажиллагч сард дунджаар 2014 онд 2005 оны зэрэгцүүлэх үнээр 490.9 мян төг нэмэгдэл өртөг бий болгосон буюу хөдөлмөрийн бүтээмжтэй байсан бол сарын дундаж бодит цалин нь 236.5 мян төг байна. Энэ нь нэгж ажилтан сард бий болгосон нэмэгдэл өртгийнхөө 48.2 хувийг цалин орлого хэлбэрээр авсан гэсэн харьцаа харагдаж байгаа бөгөөд энэхүү харьцаа 2000-2015 оны хооронд харьцангуй тогтвортой хадгалагдаж иржээ.

Монгол улсын нэг ажиллагч нэг цагт оны үнээр 10.5 мян төгрөгийн, 2005 оны зэрэгцүүлэх үнээр 3.1 мян төгрөгтэй тэнцүү хэмжээний нэмэгдэл өртгийг бий болгож байгаа бөгөөд нэг ажилтан нэг цагт оны үнээр 5.0 мян төгрөгийн, 2005 оны зэрэгцүүлэх үнээр 1.5 мян төгрөгтэй тэнцүү хэмжээний цалин ногдож байна.

Хэдийгээр хөдөлмөрийн бүтээмж тогтвортой нэмэгдэж байгаа боловч Монгол улсын ажиллагчдын нэг цагийн хөдөлмөрийн бүтээмж харьцангуй бага байгаа бөгөөд Норвеги улсынхаас 14.9 дахин, АНУ-ынхаас 11.8 дахин, Японыхоос 7.2 дахин, БНСУ-ынхаас 5.6 дахин, ОХУ болон Чилийнхээс 4.6 дахин, Мексикээс 3.6 дахин бага байна.

Хавсралт 1. Ашигласан тоо мэдээлэл, тооцооллын үр дүн 1

Он	ДНБ, 2005 оны үнээр, сая төг (А)	Ажиллагчдын тоо, мян хүн (Б)	Хөдөлмөрийн бүтээмж, 2005 оны зэрэгцүүлэх үнээр мян төг (В)=(А)/(Б)	ДНБ-ий өөрчлөлт, сая төг						Хөдөлмөрийн бүтээмж, оны үнээр мян төг (Г)	Нэг цагийн хөдөлмөрийн бүтээмж, оны үнээр төг (Д)=(Г)/(1920)	Нэг цагийн хөдөлмөрийн бүтээмж, 2005 оны үнээр төг (Е)=(В)/(1920)
				Нийт дүн	ДНБ-ий өөрчлөлт		Нийт дүн		Нийт дүн			
					(Б) -ын өөрчлөлт өс	(В)-ийн өөрчлөлт өс	(Б) Нийт дүнд эзлэх %	(В) Нийт дүнд эзлэх %				
1999	2,196,516.8	813.6	2,699.8	-	-	-	-	-	1,328.1	692	1,406	
2000	2,221,690.3	809.0	2,746.2	25,173.5	-12,632.6	37,806.1	-50.2	150.2	1,513.1	788	1,430	
2001	2,287,290.3	832.3	2,748.2	65,600.0	64,032.0	1,568.0	97.6	2.4	1,672.3	871	1,431	
2002	2,395,547.3	870.8	2,751.0	108,257.0	105,912.5	2,344.5	97.8	2.2	1,780.7	927	1,433	
2003	2,563,346.6	926.5	2,766.7	167,799.3	154,105.1	13,694.2	91.8	8.2	1,974.2	1,028	1,441	
2004	2,835,712.6	950.5	2,983.4	272,366.0	71,601.4	200,764.6	26.3	73.7	2,484.1	1,294	1,554	
2005	3,041,405.7	968.3	3,141.0	205,693.1	55,909.3	149,783.8	27.2	72.8	3,141.0	1,636	1,636	
2006	3,301,635.6	1009.9	3,269.3	260,229.9	136,001.6	124,228.3	52.3	47.7	3,988.1	2,077	1,703	
2007	3,639,987.7	1024.1	3,554.3	338,352.1	50,471.5	287,880.6	14.9	85.1	4,840.0	2,521	1,851	
2008	3,963,960.0	1041.7	3,805.3	323,972.3	66,972.9	256,999.4	20.7	79.3	6,293.1	3,278	1,982	
2009	3,913,673.2	1006.3	3,889.2	-50,286.8	-137,676.7	87,389.9	273.8	-173.8	6,549.4	3,411	2,026	
2010	4,162,784.9	1033.7	4,027.1	249,111.7	110,341.8	138,769.9	44.3	55.7	9,438.5	4,916	2,097	
2011	4,891,840.4	1037.7	4,714.1	729,055.5	18,856.5	710,199.0	2.6	97.4	12,695.2	6,612	2,455	
2012	5,498,482.4	1056.4	5,204.9	606,642.0	97,332.1	509,309.9	16.0	84.0	15,797.4	8,228	2,711	
2013	6,144,175.3	1103.6	5,567.4	645,692.9	262,781.0	382,911.9	40.7	59.3	17,374.3	9,049	2,900	
2014	6,628,657.4	1110.7	5,968.0	484,482.1	42,372.8	442,109.3	8.7	91.3	20,011.8	10,423	3,108	
2015	6,780,814.5	1151.2	5,890.2	152,157.1	238,553.7	-86,396.6	156.8	-56.8	20,124.0	10,481	3,068	

Хавсралт 2. Ашигласан тоо мэдээлэл, тооцооллын үр дүн 2

Он	(А)-ийн өөрчлөлт	(Б)-ийн өөрчлөлт	(В)-ийн өөрчлөлт	Нэрлэсэн цалин, сарын дундаж, мян төг (Ж)	ДНБ-ий дефлятор (З)	Бодит цалин, 2005 зэрэгцүүлэх үнээр (И)=(Ж)/(З)	Нэг сард ногдох хөдөлмөрийн бүтээмж, мян төг (Й)=(В)/12	Бодит цалин болон хөдөлмөрийн бүтээмжийн харьцаа (К)=(И)/(Й)*100
2000	1.1	-0.6	1.7	62.3	0.6	113.1	228.9	49.4
2001	3.0	2.9	0.1	65.2	0.6	107.2	229.0	46.8
2002	4.7	4.6	0.1	71.3	0.6	110.1	229.2	48.0
2003	7.0	6.4	0.6	81.5	0.7	114.1	230.6	49.5
2004	10.6	2.6	7.8	93.1	0.8	111.8	248.6	45.0
2005	7.3	1.9	5.3	101.2	1.0	101.2	261.7	38.7
2006	8.6	4.3	4.1	127.7	1.2	104.7	272.4	38.4
2007	10.2	1.4	8.7	173.0	1.4	127.0	296.2	42.9
2008	8.9	1.7	7.1	274.2	1.7	165.8	317.1	52.3
2009	-1.3	-3.4	2.2	300.5	1.7	178.4	324.1	55.1
2010	6.4	2.7	3.5	341.5	2.3	145.7	335.6	43.4
2011	17.5	0.4	17.1	424.2	2.7	157.5	392.8	40.1
2012	12.4	1.8	10.4	557.6	3.0	183.7	433.7	42.4
2013	11.7	4.5	7.0	720.4	3.1	230.8	463.9	49.8
2014	7.9	0.6	7.2	796.6	3.4	240.2	497.3	48.3
2015	2.3	3.6	-1.3	808.0	3.4	236.5	490.9	48.2