



ҮНДЭСНИЙ  
СТАТИСТИКИЙН  
ХОРОО

# Хөдөлмөрийн салбарын танилцуулга, 2021 он



УЛААНБААТАР ХОТ

2022 ОН

## ТАЙЛАН БИЧИХЭД ОРОЛЦОГЧИД

### ТАНИЛЦУУЛГЫГ ХЯНАСАН

Б.Батдаваа	ҮСХ-ны дарга
Э.Эрдэнэсан	ҮСХ-ны НИСГ-ын дарга
М.Оюунцэцэг	ҮСХ-ны НИСГ- ӨССХ-ийн дарга
Э.Гантуяа	ҮСХ-ны НИСГ- ӨССХ-ийн ахлах статистикч

### ТАНИЛЦУУЛГЫГ НЭГТГЭН БОЛОВСРУУЛСАН

Б.Уламбадрах	ҮСХ-ны НИСГ- ӨССХ-ийн статистикч
Н.Болорчимэг	ҮСХ-ны НИСГ- ӨССХ-ийн статистикч
Н.Алтантүлхүүр	ҮСХ-ны НИСГ- ӨССХ-ийн статистикч
Л.Даваажаргал	ҮСХ-ны НИСГ- ӨССХ-ийн статистикч
И.Одмаа	ҮСХ-ны НИСГ- ӨССХ-ийн гэрээт ажилтан



#### МОНГОЛ УЛСЫН ҮНДЭСНИЙ СТАТИСТИКИЙН ХОРОО

Монгол Улс, Улаанбаатар хот

Сүхбаатар дүүрэг, Бага тойруу

Засгийн газрын III байр



976-11-326414, 976-51-265543



[www.nso.mn](http://www.nso.mn), [www.1212.mn](http://www.1212.mn)



[information@nso.mn](mailto:information@nso.mn)

Энэхүү танилцуулгад агуулагдсан гол мэдээллүүд Үндэсний статистикийн хорооны мэдээллийн санд байдаг бөгөөд хувь хүн, албан байгууллага ямар нэгэн тусгай зөвшөөрөлгүйгээр ашиглаж болно.

## АГУУЛГА

ХҮСНЭГГИЙН ЖАГСААЛТ .....	4
ЗУРГИЙН ЖАГСААЛТ .....	5
СХЕМИЙН ЖАГСААЛТ .....	6
ТОВЧИЛСОН ҮГИЙН ЖАГСААЛТ .....	6
УДИРТГАЛ .....	7
Хөдөлмөрийн статистик, ач холбогдол .....	7
Хөдөлмөрийн статистикийн ХӨГЖИЖ ИРСЭН түүх .....	7
Мэдээллийн эх үүсвэр .....	10
<b>1.ХӨДӨЛМӨРИЙН СТАТИСТИКИЙН СУУРЬ ҮЗҮҮЛЭЛТҮҮД .....</b>	<b>15</b>
1.1 Аргачлал шинэчлэлт .....	16
1.2 Хөдөлмөрийн статистикийн суурь үзүүлэлтийн өнөөгийн байдал .....	17
<b>2.ТӨРИЙН АЛБАН ХААГЧ .....</b>	<b>26</b>
2.1 Мэдээллийн эх үүсвэр, урсгал .....	27
2.2 Төрийн албан хаагчид .....	27
<b>3. ХӨДӨЛМӨРИЙН ШИЛЖИХ ХӨДӨЛГӨӨН .....</b>	<b>32</b>
Мэдээллийн эх үүсвэр, урсгал .....	33
3.2 Монгол Улсад хөдөлмөрийн гэрээгээр ажиллаж байгаа гадаад иргэдийн статистикийн өнөөгийн байдал .....	34
3.3 Хөдөлмөрийн гэрээгээр гадаад улсад зуучлагдсан иргэд .....	38
<b>4.ХӨДӨЛМӨРИЙН ХАМТЫН МАРГААН .....</b>	<b>41</b>
4.1 Мэдээллийн эх үүсвэр, давтамж, урсгал .....	42
4.2 Хөдөлмөрийн хамтын маргааны статистикийн өнөөгийн байдал .....	42
<b>5. ҮЙЛДВЭРЛЭЛИЙН ОСОЛ, ХУРЦ ХОРДЛОГО .....</b>	<b>45</b>
5.1 Мэдээллийн эх үүсвэр, урсгал .....	46
5.2 Үйлдвэрлэлийн осол, хурц хордлого .....	47

## ХҮСНЭГТИЙН ЖАГСААЛТ

Хүснэгт 1. Хөдөлмөрийн статистикийн мэдээллийн эх үүсвэр.....	10
Хүснэгт 2. Ойлголт тодорхойлолт .....	11
Хүснэгт 1.1. Монгол Улсын хөдөлмөрийн насны хүн ам, оны эцэст .....	18
Хүснэгт 1.2. Хүн амын хөдөлмөр эрхлэлтийн үзүүлэлтүүд, хүйсээр, мянган хүн .....	18
Хүснэгт 1.3. Хүн амын хөдөлмөр эрхлэлтийн үзүүлэлтүүд, бүсээр, мянган хүн .....	19
Хүснэгт 1.4. Ажиллагчид, салбарын ангиллаар, мянган хүнээр .....	21
Хүснэгт 1.5. Ажиллагчид, хөдөлмөр эрхлэлтийн статусаар, мянган хүнээр .....	21
Хүснэгт 1.6. Хөдөлмөрийн дутуу ашиглалтын үзүүлэлтүүд .....	23
Хүснэгт 1.7. Албан бус хөдөлмөр эрхлэгчид, үйл ажиллагааны нэгжээр.....	25
Хүснэгт 3.1. Хөдөлмөрийн гэрээгээр ажил эрхэлж буй гадаадын иргэд, оны эцэст, улс орноор .....	34
Хүснэгт 3.2. Хөдөлмөрийн гэрээгээр ажил эрхэлж буй гадаадын иргэд, оны эцэст, эдийн засгийн үйл ажиллагааны салбарын ангиллаар .....	36
Хүснэгт 3.3. Хөдөлмөрийн гэрээгээр ажил эрхэлж буй гадаадын иргэд, оны эцэст, аймаг нийслэлээр .....	36
Хүснэгт 3.4. Хөдөлмөрийн гэрээгээр гадаад улсад зуучлагдсан иргэд, оны эцэст, эдийн засгийн үйл ажиллагааны салбарын ангиллаар.....	38
Хүснэгт 3.5. Хөдөлмөрийн гэрээгээр ажил эрхэлж буй гадаадын иргэд, оны эцэст, улс орноор .....	39
Хүснэгт 4.1. Хөдөлмөрийн хамтын маргаан .....	42
Хүснэгт 4.2. Хөдөлмөрийн хамтын маргаанд хамрагдагчид, салбараар.....	42
Хүснэгт 4.3. Хөдөлмөрийн хамтын маргаанд хамрагдсан ажиллагчид, аймаг нийслэлээр .....	43
Хүснэгт 5.1. Үйлдвэрлэлийн осол, хурц хордлогоор осолдогч, аймаг, нийслэл, бүсээр, 2017-2021 он .....	47
Хүснэгт 5.2. Үйлдвэрлэлийн осол, хурц хордлогоор осолдогчид, насны бүлэг, хүйсээр, 2017-2021 он .....	48
Хүснэгт 5.3. Үйлдвэрлэлийн осол, хурц хордлогоор осолдогчид, хэлбэр, эдийн засгийн үйл ажиллагааны салбараар 2017-2021 он .....	49
Хүснэгт 5.4. Үйлдвэрлэлийн осол, хурц хордлогоор осолдогчид, эдийн засгийн үйл ажиллагааны салбар, хүйсээр 2017-2021 он .....	51
Хүснэгт 5.5. Үйлдвэрлэлийн осол, хурц хордлогоор осолдогчид, ажил мэргэжлийн ангиллаар .....	52
Хүснэгт 5.6. Үйлдвэрлэлийн осол, хурц хордлогоор осолдогчид, эзүСа-ны салбар, ажил мэргэжлийн ангиллаар, 2021 он.....	53
Хүснэгт 5.7. Үйлдвэрлэлийн осол, хурц хордлого, гарсан шалтгаан, улирлаар.....	55
Хүснэгт 5.8. Үйлдвэрлэлийн осол, хурц хордлогоор осолдогчид, эдийн засгийн үйл ажиллагааны салбараар, улирлаар, 2021 он.....	56

## ЗУРГИЙН ЖАГСААЛТ

Зураг 1.1. Хүн ам зүйн ачаалал, хувиар .....	17
Зураг 1.2. Хөдөлмөр эрхлэлтийн үзүүлэлтүүд, зарим улс орноор, хувиар, 2021 он .....	20
Зураг 1.3. Ажиллагчдын тооны өөрчлөлт, хөдөлмөр эрхлэлтийн статусаар, хүйсээр, өмнөх онтой харьцуулснаар.....	22
Зураг 1.4. Хөдөлмөрийн дутуу ашиглалтын түвшнүүд.....	23
Зураг 1.5. Ажилгүй хүн, шалтгаанаар, дүнд эзлэх хувиар.....	24
Зураг 1.6. Албан бус хөдөлмөр эрхлэгчид, байршлаар.....	24
Зураг 2.1. Төрийн албан хаагчид, ангиллаар.....	28
Зураг 2.2. Төрийн албан хаагчид, дүнд эзлэх хувь албан тушаалын төрлөөр .....	28
Зураг 2.3. Төрийн албан хаагчид, боловсролын түвшнээр, хүнээр .....	29
Зураг 2.4. Төрийн албан хаагчид, байршлаар.....	29
Зураг 2.5. Төрийн албан хаагчид, насны бүлгээр, дүнд эзлэх хувиар .....	29
Зураг 2.6. Төрийн албан хаагчдын дундаж насны өөрчлөлт, сүүлийн 10 жилээр .....	30
Зураг 2.7. Төрийн албан хаагч албан тушаалын ангилал, хүйсээр .....	30
Зураг 2.8. Төрийн албанд ажиллагчдын тоо, салбараар, хүнээр.....	31
Зураг 3.1. Хөдөлмөрийн гэрээгээр ажил эрхэлж буй гадаадын иргэд, оны эцэст, улс орноор, нийт дүнд эзлэх хувиар .....	35
Зураг 3.2. Хөдөлмөрийн гэрээгээр ажил эрхэлж буй гадаадын иргэд, насны бүлэг, хүйсээр, дүнд эзлэх хувиар .....	35
Зураг 3.3. Хөдөлмөрийн гэрээгээр ажил эрхэлж буй гадаадын иргэд, оны эцэст, эдийн засгийн үйл ажиллагааны салбарын ангиллаар, хувиар .....	36
Зураг 3.4. Хөдөлмөрийн гэрээгээр ажил эрхэлж буй гадаадын иргэд, ажил мэргэжлийн ангилал, дүнд эзлэх хувиар .....	37
Зураг 3.5. Хөдөлмөрийн гэрээгээр ажил эрхэлж буй гадаадын иргэд, цалин хөлсний бүлгээр.....	38
Зураг 3.6. Хөдөлмөрийн гэрээгээр ажил эрхэлж буй гадаадын иргэд, боловсролын түвшнээр, дүнд эзлэх хувиар .....	38
Зураг 3.7. Хөдөлмөрийн гэрээгээр гадаадад зуучлагдсан иргэд, насны бүлэг, дүнд эзлэх хувиар.....	39
Зураг 3.8. Хөдөлмөрийн гэрээгээр гадаадад зуучлагдсан иргэд, гэрлэлтийн байдал, хүйсээр .....	39
Зураг 3.9. Хөдөлмөрийн гэрээгээр гадаад зуучлагдсан иргэд, боловсролын түвшнээр, дүнд эзлэх хувиар .....	40
Зураг 4.1. Хөдөлмөрийн хамтын маргаан, шийдэгдсэн байдлаар.....	44
Зураг 5.1. Үйлдвэрлэлийн осол, хурц хордлогоор осолдогчид, хүйсээр, 2017-2021 он.....	48
Зураг 5.2. Осолдогчид, насны бүлгээр, дүнд эзлэх хувиар, 2021 он .....	48
Зураг 5.3. Ажлын байр дахь хүнд болон хөнгөн осол гэмтлийн тохиолдлын түвшин (100.000 ажиллагч тутамд).....	50
Зураг 5.4. Үйлдвэрлэлийн осол, хурц хордлогоор осолдогчид, хэлбэр, салбараар, дүнд эзлэх хувиар, 2021 он.....	50
Зураг 5.5. Ажлын байр дахь хүнд болон хөнгөн осол гэмтлийн тохиолдлын түвшин, салбараар (100.000 ажиллагч тутамд).....	51
Зураг 5.6. Үйлдвэрлэлийн осол, хурц хордлогоор осолдогч, ажил мэргэжлээр .....	52
Зураг 5.7. Осолдогчид, осолд орсон шалтгаанаар, 2021он .....	54
Зураг 5.8. Үйлдвэрлэлийн осол, хурц хордлого, нас баралт, улирлаар, 2018-2021 он .....	54
Зураг 5.9. Үйлдвэрлэлийн осол, хурц хордлого, хэлбэр, улирлаар 2021 он .....	55

## СХЕМИЙН ЖАГСААЛТ

СХЕМ 1 Хөдөлмөрийн статистикийн хөгжлийн түүх.....	7
СХЕМ 2. Ажиллах хүчний судалгааны түүхэн замнал.....	9
СХЕМ 3. Төрийн албан хаагчийн мэдээллийн урсгал.....	27
СХЕМ 4. Гадаад иргэний Хөдөлмөрийн шилжих хөдөлгөөний мэдээллийн урсгал.....	33
СХЕМ 5. Гадаадад улсад зуучлагдсан Хөдөлмөрийн шилжих хөдөлгөөний мэдээллийн урсгал.....	34
СХЕМ 6. Хөдөлмөрийн хамтын маргааны мэдээллийн урсгал.....	42
СХЕМ 7. Үйлдвэрлэлийн осол, хурц хордлогын мэдээллийн урсгал.....	46

## ТОВЧИЛСОН ҮГИЙН ЖАГСААЛТ

АХС	АЖИЛЛАХ ХҮЧНИЙ СУДАЛГАА
АХОТ	АЖИЛЛАХ ХҮЧНИЙ ОРОЛЦООНЫ ТҮВШИН
АБХЭ	АЛБАН БУС ХӨДӨЛМӨР ЭРХЛЭЛТ
БАИ	БҮРТГЭЛТЭЙ АЖИЛГҮЙ ИРГЭД
НАБ	НОГООН АЖЛЫН БАЙР
ОУХБ	ОЛОН УЛСЫН ХӨДӨЛМӨРИЙН БАЙГУУЛЛАГА
ОУХС	ОЛОН УЛСЫН ХӨДӨЛМӨРИЙН СТАТИСТИКЧИД
МХЕГ	МЭРГЭЖЛИЙН ХЯНАЛТЫН ЕРӨНХИЙ ГАЗАР
ТАЗ	ТӨРИЙН АЛБАНЫ ЗӨВЛӨЛ
ТХЗ	ТОГТВОРТОЙ ХӨГЖЛИЙН ЗОРИЛТ
ҮСХ	ҮНДЭСНИЙ СТАТИСТИКИЙН ХОРОО
ХНХЯ	ХӨДӨЛМӨР НИЙГМИЙН ХАМГААЛЛЫН ЯАМ
ХЭТ	ХӨДӨЛМӨР ЭРХЛЭЛТИЙН ТҮВШИН
ХАА	ХӨДӨӨ АЖ АХУЙ
ХХС	ХҮҮХДИЙН ХӨДӨЛМӨРИЙН СУДАЛГАА
ХДАС	ХӨДӨЛМӨРИЙН ДУТУУ АШИГЛАЛТЫН СУДАЛГАА
ХНХСИ	ХӨДӨЛМӨР НИЙГЭМ ХАМГААЛЛЫН СУДАЛГААНЫ ИНСТИТУТ
ХХҮЕГ	ХӨДӨЛМӨР ХАЛАМЖ ҮЙЛЧИЛГЭЭНИЙ ЕРӨНХИЙ ГАЗАР
ХХҮХ	ХӨДӨЛМӨР ХАЛАМЖ ҮЙЛЧИЛГЭЭНИЙ ХЭЛТЭС
ХНУМТ	ХҮНИЙ НӨӨЦИЙН УДИРДЛАГЫН МЭДЭЭЛЛИЙН ТОГТОЛЦОО

## УДИРТГАЛ

### ХӨДӨЛМӨРИЙН СТАТИСТИК, АЧ ХОЛБОГДОЛ

Хөдөлмөрийн статистик гэдэг нь:

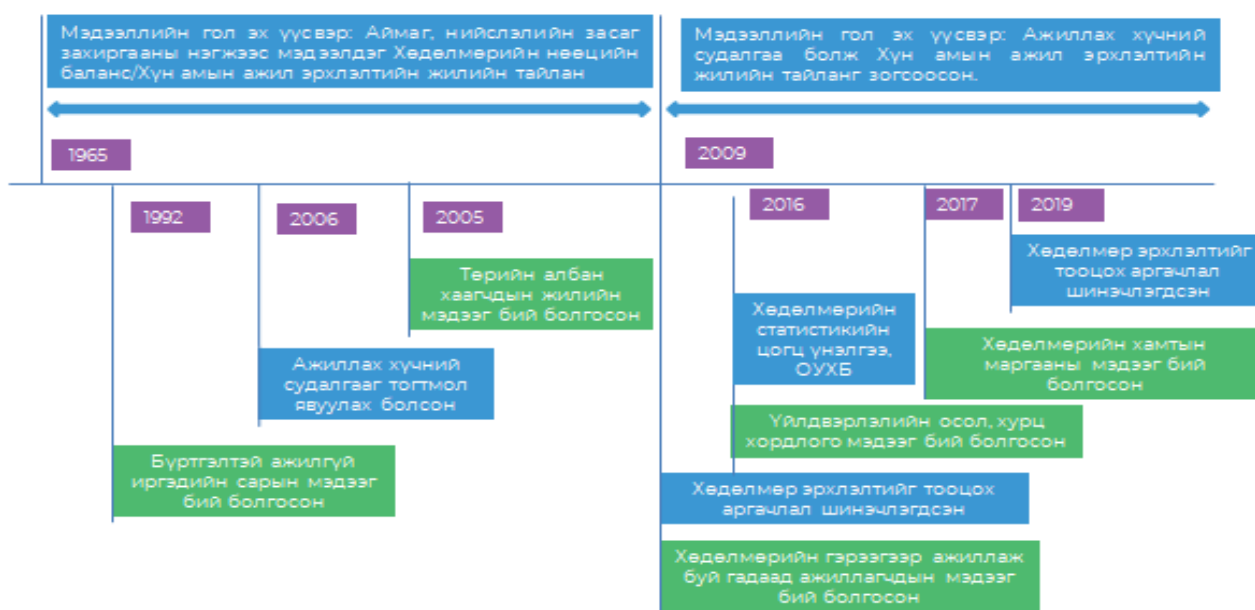
- Хөдөлмөрийн зах зээлийн хэмжээ, бүтэц, тэдгээрт гарч буй өөрчлөлтийг тодорхойлох;
- Судалгаа, шинжилгээ хийхэд ашиглах тоон мэдээллийн багц юм.

Хөдөлмөрийн зах зээлийн статистикийн үзүүлэлтүүд нь Монгол Улсын хүн ам, нийгмийн асуудлыг тодорхойлж, дүн шинжилгээ хийх, бодлого боловсруулах болон шийдвэр гаргах, дүгнэх түвшинд ашиглагдах мэдээллийн чухал эх үүсвэр юм. Өөрөөр хэлбэл, хөдөлмөрийн статистикийн тоон мэдээлэл яагаад чухал вэ? гэвэл хүн амын хөгжил, амьжиргааг дээшлүүлэх, хөдөлмөр, нийгмийн хамгааллын бодлого, хөтөлбөрийг хэрэгжүүлэх, дүгнэхэд хөдөлмөрийн статистикийн мэдээлэл гол суурь мэдээлэл болж өгдөг. Хөдөлмөрийн зах зээлийн өнөөгийн дүр зургийг бодит байдалд нийцүүлэн гаргах, хөдөлмөрийн зах зээлийн хэмжээ, бүтэц, тэдгээрт гарч буй өөрчлөлтийг тодорхойлох, дүн шинжилгээ хийх, хүн амын аюулгүй, таатай орчинд хөдөлмөрлөж, нийгмийн баталгааг дээшлүүлж чадсан эсэхийг мөн харуулах боломжтой. Үүнийг хамгийн энгийнээр тайлбарлавал, олон айл өрхийн амьжиргааны түвшин нь тухайн өрхийн гишүүдийн хөдөлмөр эрхлэлтээс шууд хамаарч байдаг. Иймээс энэхүү танилцуулгаар хөдөлмөрийн 5 дэд салбарын статистикийн мэдээллийн өнөөгийн байдал, өөрчлөлтийг боломжит оноор нэгтгэн бэлтгэлээ.

### ХӨДӨЛМӨРИЙН СТАТИСТИКИЙН ХӨГЖИЖ ИРСЭН ТҮҮХ

Хөдөлмөрийн статистикийн түүх, хөгжлийг авч үзэхэд 1960 он хүртэлх ажиллах хүч, цалингийн статистик нь үйлдвэржсэн салбарын хөгжилтэй уялдан гол төлөв нягтлан бодох бүртгэлд тулгуурлаж байжээ. Харин 1965 оноос эхлэн тусгайлсан мэдээ, тайлан бий болсон. Тус салбарын хөгжлийн түүхийг дараах зурагт харууллаа.

### СХЕМ 1 ХӨДӨЛМӨРИЙН СТАТИСТИКИЙН ХӨГЖЛИЙН ТҮҮХ



**1965:** Хүн амын 1963 оны тооллогын материал дээр үндэслэн Хөдөлмөрийн нөөцийн балансыг боловсруулж, 1965 оноос эхлэн хөдөлмөрийн статистикийг аймаг, нийслэлийн түвшинд бий болгосон.



**1992:** Зах зээлийн эдийн засгийн харилцааны нөхцөлд ажилгүйчүүдийн талаарх ойлголт, тодорхойлолт өмнөхөөсөө эрс ялгаатай болсноор ажилгүйчүүдийн сарын мэдээг 1992 оноос эхлэн гаргаж эхэлсэн. Энэ тайланг тухайн үед шинээр үүсэж байсан хөдөлмөрийн захуудаар дамжуулан авч байлаа.

**2006:** Монгол Улсад хөдөлмөрийн статистикийг боловсронгуй болгох зорилгоор АХС-г 2002-2003 онд олон улсын нийтлэг жишиг аргачлалын дагуу улирлаар явуулсан нь хөдөлмөрийн зах зээл дэх улирлын хэлбэлзлийг тусгасан хүн амын хөдөлмөр эрхлэлтийн үндэсний хэмжээний суурь судалгаа болсон.

Уг судалгааны үр дүнд үндэслэн “ажилгүйдэл, бүрэн бус хөдөлмөр эрхлэлтийг бууруулахад чиглэсэн хөдөлмөр эрхлэлтийн бодлого, хөтөлбөрийг боловсруулах, үр дүнг дүгнэхэд шаардлагатай статистикийн суурь мэдээллийг өргөжүүлэн баяжуулах, мэдээллийн давтамжийг тогтмолжуулах цаашлаад хөдөлмөрийн статистикийн системийг боловсронгуй болгох” шаардлагатай гэж дүгнэсэн.

Иймд Монгол Улсын “Статистикийн тухай” хуульд “Хүн амын ажил эрхлэлтийн түүвэр судалгааг улирал тутам явуулж байх”-аар 2004 онд нэмэлтээр тусгаж, ҮСХ нь Ажиллах хүчний судалгааг 2006 оноос эхлэн тогтмол явуулж, үр дүнг улирал жилээр тархааж байна. Энэхүү судалгааны үр дүн нь хөдөлмөрийн статистикийн мэдээллийн гол эх үүсвэр болж өгдөг.

**2005:** Төрийн албаны зөвлөлийн “Монгол Улсын төрийн албан хаагчийн бүрэлдэхүүн, хөдөлгөөний талаарх статистикийн тойм” бүхий мэдээллээр төрийн албан хаагчийн тоог албан ёсны статистикийн мэдээлэл болгон жилийн давтамжтайгаар олон нийтэд тархааж болсон.

**2009:** Өмнөх жилүүдэд ажилгүйдлийн түвшнийг бүртгэлтэй ажилгүй иргэдээр тооцдог байсан бол “Хөдөлмөр эрхлэлт, ажиллах хүчний статистик үзүүлэлтийг тооцох аргачлал”-ыг Үндэсний статистикийн хорооны дарга, Нийгмийн хамгаалал, хөдөлмөрийн сайд/хуучин нэршлээр/-ын хамтарсан тушаалаар шинэчлэгдэн батлагдаж, ажилгүйдлийн түвшнийг Ажиллах хүчний судалгааны үр дүнгээрх нийт ажилгүй иргэдийн тоогоор тооцох болсон.

Хөдөлмөрийн гэрээгээр ажиллаж буй гадаад ажиллагчдын мэдээг Хөдөлмөр, нийгмийн хамгааллын яам (ХНХЯ)-ны мэдээллийн эх үүсвэртэйгээр албан ёсны статистикийн мэдээлэл болгон хагас жилийн, 2019 оноос эхлэн улирлын давтамжтайгаар тархааж болсон.

**2016:** ОУХБ-т хүсэлт гарган, Монгол Улсын хөдөлмөрийн статистикийн системд ОУХБ-ын зөвлөх, Владимир Ганта /хуучнаар Молдова Улсын статистик, одоо ОУХБ-т/-аар үнэлгээ хийлгэн, үнэлгээний дүн, зөвлөмжийг хэлэлцэх уулзалтыг зохион байгуулсан. Цогц үнэлгээний гол зорилго нь Монгол Улсын хөдөлмөрийн статистикийн системийн ойлголт, тодорхойлолт, аргачлал, хэрэгжилт, үзүүлэлтүүдийг олон улсын хөдөлмөрийн статистикийн стандарт, зөвлөмжтэй харьцуулж, ялгаатай болон цаашид хэрэгжүүлэх арга хэмжээг олж тогтоох, хөдөлмөрийн статистикийн чадавхыг сайжруулахад оршсон. Энэхүү цогц үнэлгээний үр дүн, зөвлөмжид үндэслэн ҮСХ, ОУХБ-ын хамтын ажиллагаа улам өргөжин, дараах ажлуудыг хэрэгжүүлэх эхлэл тавигдсан. Үүнд:

- ✓ ОУХС-ын 19-р бага хурлын тогтоолд тусгагдсан хөдөлмөрийн олон улсын шинэ стандартыг өөрийн орны онцлогт нийцүүлэн, нэвтрүүлэх;
- ✓ Зохистой хөдөлмөрийг хангах замаар 2030 он хүртэлх ТХЗ-ын хэрэгжилтийг эрчимжүүлэх нь” анхны төдийгүй улс орнуудад жишиг болохуйц тайланг англи, монгол хэл дээр хамтран бэлтгэн ажлын суурь тавигдсан.

Үйлдвэрлэлийн осол, хурц хордлогын мэдээг Мэргэжлийн хяналтын ерөнхий газар (МХЕГ)-ын мэдээллийн эх үүсвэртэйгээр нийтэд албан ёсны статистикийн мэдээлэл болгон улирлын давтамжтайгаар тархааж болсон.

**2017:** Хөдөлмөрийн хамтын маргааны мэдээг ХНХЯ-ны мэдээллийн эх үүсвэртэйгээр албан ёсны статистикийн мэдээлэл болгон жилийн давтамжтайгаар тархааж эхэлсэн.



**2019:** ҮСХ, ОУХБ-ын хамтын ажиллагааны хүрээнд ОУХС-ын 19-р бага хурлын тогтоолд тусгагдсан хөдөлмөрийн олон улсын шинэ стандартыг өөрийн орны онцлогт нийцүүлэн, нэвтрүүлэх зорилгоор 2017, 2018 онуудад туршилтын судалгааг зохион байгуулан, 2019 оноос шинэ аргачлалыг нэвтрүүлсэн. Аргачлалын шинэчлэлтийн талаар дараагийн бүлэгт дэлгэрэнгүй тусгасан болно. Түүнчлэн ОУХБ-ын АХС-нд 2016 онд хийгдсэн үнэлгээгээр түүврийн дизайныг шинэчлэх зөвлөмж өгсний дагуу 2018 онд олон улсын зөвлөхтэй хамтран ажиллаж, туршилт судалгаа явуулан, 2019 оноос шинэчилсэн түүврийн дизайн болох хагас панель буюу ротациональ судалгааны дизайнд шилжсэн.

Хөдөлмөрийн статистикийн мэдээллийн гол эх үүсвэр нь ҮСХ-ноос тогтмол зохион байгуулдаг Ажиллах хүчний судалгаа бөгөөд уг судалгааг зарим онуудад модуль бусад судалгааны хамт зохион байгуулсан. Үүнд:

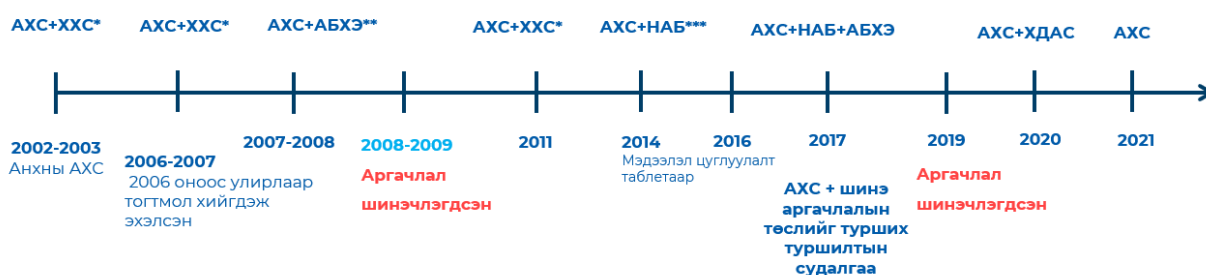
**Хүүхдийн хөдөлмөрийн судалгааг** 2002-2003; 2006-2007; 2011-2012 онуудад ОУХБ-ын техник, санхүүгийн дэмжлэгтэйгээр амжилттай зохион байгуулан явуулж, үр дүнг нийтийн хүртээл болгосон.

**Албан бус хөдөлмөр эрхлэлтийн судалгааг** 2006-2007; 2016 онуудад амжилттай зохион байгуулан явуулж, үр дүнг нийтийн хүртээл болгосон. Ажиллах хүчний судалгааны үндсэн мэдээллээс албан бус хөдөлмөр эрхлэгчдийн тоо, салбар, үндсэн эсвэл давхар хөдөлмөр эрхлэлтээрээ гарах хэдий ч тэдгээрийн үйлдвэрлэл, борлуулалт, үйл ажиллагааны зардал зэрэг дэлгэрэнгүй мэдээллийг уг судалгаагаар цуглуулсан.

**Ногоон ажлын байрыг тодорхойлох туршилт судалгаа:** Ногоон эдийн засгийн төлөөх түншлэлийн техникийн туслалцааны хүрээнд ОУХБ-ын дэмжлэгтэйгээр 2014 оны 4-р улирал, 2016 оны 1, 2-р улиралд явуулсан.

**Хөдөлмөрийн дутуу ашиглалтын судалгаа:** Монгол Улсын хөдөлмөрийн зах зээлийн бодит байдлыг илүү дэлгэрэнгүйгээр үнэлэх, ялангуяа ажилгүй хүн болон хөдөлмөрийн дутуу ашиглалтын үзүүлэлтүүдийн сүүлийн 24 сарын өөрчлөлт, урсгал хөдөлгөөний хэлбэлзлийн учир шалтгааныг үнэлэх зорилгоор 2020 онд "Ажилгүйдэл ба Хөдөлмөрийн дутуу ашиглалт"-ын модуль судалгааг Дэлхийн банкны техник, санхүүгийн дэмжлэгтэйгээр амжилттай зохион байгууллаа.

## СХЕМ 2. АЖИЛЛАХ ХҮЧНИЙ СУДАЛГААНЫ ТҮҮХЭН ЗАМНАЛ



Мөн хөдөлмөрийн салбарт дараах тусгайлсан судалгааг зохион байгуулж байсан.

**Биеэ үнэлэгч болон бэлгийн мөлжлөгт өртсөн хүүхдийн судалгаа:** Хүүхдийн хөдөлмөрийн тэвчишгүй, хүнд хэлбэр болох хүүхдийн бэлгийн мөлжлөгийн талаарх мэдээллийг баяжуулах зорилгоор 2010 онд ОУХБ-ын техник, санхүүгийн дэмжлэгтэйгээр тус судалгааг явуулсан нь үндэсний хэмжээний анхны суурь судалгаа болж, үр дүнг нийтийн хүртээл болгосон.

**Цалин хөлсний бүтцийн туршилтын судалгаа:** Олон улсын нийтлэг жишиг аргачлалын дагуу Монгол Улсад анх удаа уг судалгааг 2010 онд зохион байгуулан явуулж, тайланг тархаасан нь хөдөлмөрийн зах зээл дэх ажиллагчдын цалин, хөлс, орлого, нэмэгдэл хөлс, урамшууллын хэмжээг тусган харуулсан цалин, хөлсний бүтцийн үндэсний хэмжээний анхны суурь судалгаа болсон. Энэ

судалгааны ойлголт, аргачлал болон асуулга, зааварт үндэслэн ХНХЯ-ны ХНХСИ-д уг судалгааг жил бүр тогтмол явуулж байна.

**Ажил эрхлэлтийн зардлын туршилтын судалгаа:** 2013 онд анхны суурь судалгааг амжилттай зохион байгуулсан.

### МЭДЭЭЛЛИЙН ЭХ ҮҮСВЭР

Үндэсний статистикийн хороо нь Монгол Улсын Статистикийн тухай хуульд заагдсан хөдөлмөрийн статистикийн бүхий л мэдээллийг дараах эх үүсвэртэйгээр албан ёсны статистикийн мэдээлэл болгон тархааж байна.

### ХҮСНЭГТ 1. ХӨДӨЛМӨРИЙН СТАТИСТИКИЙН МЭДЭЭЛЛИЙН ЭХ ҮҮСВЭР

№	Дэд салбар	Эх үүсвэр	Эхэлсэн хугацаа	Давтамж	Монгол Улсын Статистикийн тухай хууль
1	Ажиллах хүчний судалгаа	ҮСХ	2002-2003 2006 ~	Улирал, жил	7.1.ё: “Хүн амын ажил эрхлэлтийн түүвэр судалгааг улирал тутам явуулж байх”.
2	Ажил хайгч иргэн, бүртгэлтэй ажилгүй иргэд	ХНХЯ	БАИ-2008 АХИ-2014	Сар бүр	6.1.1.е: ажилгүйчүүдийн тоо
3	Хөдөлмөрийн гэрээгээр ажиллаж буй гадаад ажиллагчид	ХНХЯ	2009-2019 2019 ~	Хагас жил, улирал	6.2.в. эдийн засгийн идэвхтэй хүн ам, ажиллагсад
4	Төрийн албан хаагчид	ТАЗ	2005 ~	Жил	6.1.2.в. эдийн засгийн идэвхтэй хүн ам, ажиллагсад
5	Үйлдвэрлэлийн осол, хурц хордлого	МХЕГ	2016 ~	Улирал	6.2.о: үйлдвэрлэлийн осол, мэргэжлээс шалтгаалсан өвчин, хурц хордлогын албан ёсны статистикийн мэдээллийн үзүүлэлт, түүнийг гаргах.
6	Хөдөлмөрийн хамтын маргаан	ХНХЯ	2017 ~	Жил	6.2.п: хөдөлмөрийн маргааны албан ёсны статистикийн мэдээллийн үзүүлэлт, түүнийг гаргах.
7	Хөдөлмөрийн гэрээгээр гадаад улсад зуучлагдсан ажиллах хүч	ХНХЯ	2021 ~	Улирал	6.1.2.в. эдийн засгийн идэвхтэй хүн ам, ажиллагсад

Улсын хэмжээнд хүн амын хөдөлмөр эрхлэлт, ажиллах хүчний мэдээ, тайлан гаргах, судалгаа явуулахад ҮСХ-ны дарга, Хөдөлмөр, нийгмийн хамгааллын сайдын 2019 оны А/09/08 тоот хамтарсан тушаалаар батлагдсан "Хөдөлмөр эрхлэлтийн статистикийн үзүүлэлтийг тооцох аргачлал"-ыг мөрдөж байна.

## ХҮСНЭГТ 2. ОЙЛГОЛТ ТОДОРХОЙЛОЛТ

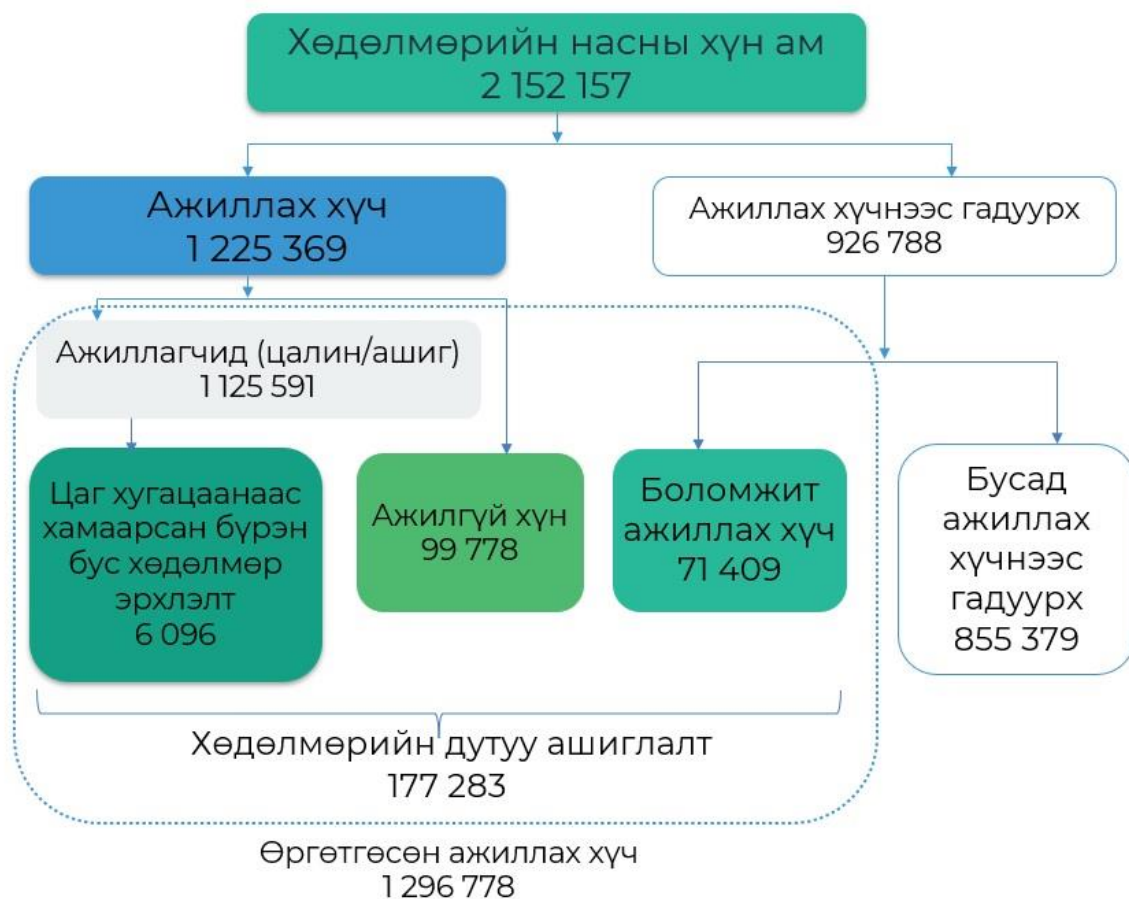
Хөдөлмөрийн зах зээл	Ажиллах хүчийг худалдах, худалдан авах субъектүүдийн хоорондын харилцаа.
Хөдөлмөрийн насны хүн ам	15, түүнээс дээш насны хүн амыг хэлнэ. Хөдөлмөрийн насны хүн амыг ажиллах хүч болон ажиллах хүчнээс гадуурх хүн ам гэж ангилна.
Ажиллах хүч	Тухайн хугацаанд зөвхөн хөдөлмөр эрхлэлтийн ажлын хэлбэрийн хүрээнд, цалин хөлс, орлого олох зорилгоор бусдын хэрэглээнд зориулан бүтээгдэхүүн үйлдвэрлэх, үйлчилгээ үзүүлэхэд хүч хөдөлмөрөө нийлүүлж байгаа ажиллагчид болон нийлүүлэхэд бэлэн байгаа ажилгүй хүн юм.
Ажиллах хүчнээс гадуурх хүн ам	Сургуульд суралцаж байгаа, гэрийн ажилтай, өндөр настан, өндөр насны тэтгэвэр тогтоолгосон, хөгжлийн бэрхшээлтэй болон ажил хайх итгэл алдарсан зэрэг шалтгаанаар тухайн хугацаанд ажиллах хүчинд хамаарахгүй хөдөлмөрийн насны хүн амыг ойлгоно. Ажиллах хүчнээс гадуурх хүн амаас энэ боломжит ажиллах хүчийг тодорхойлно. Мөн ажиллах хүч болон боломжит ажиллах хүч хоёрын нийлбэрээр өргөтгөсөн ажиллах хүч илэрхийлэгдэнэ.
Ажиллагч	Зөвхөн хөдөлмөр эрхлэлтийн ажлын хэлбэрийн хүрээнд, цалин хөлс, орлого олох зорилгоор бүтээгдэхүүн үйлдвэрлэж, үйлчилгээ үзүүлж буй хөдөлмөрийн насны хүнийг хэлнэ. Хөдөлмөр эрхлэгчдийг ажлын байрандаа байгаа болон түр эзгүй байгаа гэж хоёр бүлэгт хувааж авч үзнэ.
Хөдөлмөрийн дутуу ашиглалт	Хөдөлмөрийн нийлүүлэлт болон эрэлтийн зөрүү буюу хөдөлмөрийн насны хүн амын хөдөлмөр эрхлэлтийн хэрэгцээ хангагдахгүй байхыг ойлгоно. Хөдөлмөрийн дутуу ашиглалтыг Ажилгүй хүн, Цаг хугацаанаас хамаарсан бүрэн бус хөдөлмөр эрхлэгч болон Боломжит ажиллах хүчээр хэмжинэ.
Ажилгүй хүн	Сүүлийн 7 хоногт хөдөлмөр эрхлээгүй, хөдөлмөр эрхлэх зорилгоор ажил хайж байгаа болон ажил хийхэд бэлэн байгаа хөдөлмөрийн насны хүн юм. Үүнд: а. хөдөлмөр эрхлээгүй гэж тухайн хугацаанд буюу сүүлийн 7 хоногт цалин хөлс, орлого олох зорилгоор ямар нэгэн ажил хийгээгүй, ажиллагч гэдэг тодорхойлолтод хамаарахгүй байхыг; б. ажил хийхэд бэлэн гэж тухайн хугацаанд буюу сүүлийн 7 хоногт эсвэл тухайн хугацаанаас хойш ирэх хоёр долоо хоногт ажил хийж эхлэхэд бэлэн байхыг; в. ажил хайж байгаа гэж сүүлийн дөрвөн долоо хоногт цалин хөлс, орлого олох зорилгоор ямар нэгэн хэлбэрээр ажил хайсан эсвэл хувийн бизнес эхлүүлэх оролдлого хийсэн хүн юм. Ажил хайх гэдгийг ажилд зуучлах төрийн болон хувийн байгууллагад бүртгүүлэх, ажлын байрны талаар мэдээлэл авч ажил олгогчтой холбогдсон, ажлын зар, цахим хуудсаар ажил олгогчид хандах, нийтийн үйлчилгээний газруудын мэдээллийн самбар, хэвлэл мэдээллийн хэрэгсэлд зар тавих гэх мэт ажил олох оролдлого идэвхтэй хийхийг ойлгоно.

	Харин ажлын байрны талаар мэдээлэл авсан ч ажил олгогчид хандаагүй бол идэвхтэй оролдлого хийсэн гэж үзэхгүй.
Боломжит ажиллах хүч	Цалин хөлс, орлого олох зорилгоор хөдөлмөр эрхлэхийг сонирхож байгаа боловч тодорхой нөхцөл байдлын улмаас ажил хайх оролдлого нь хязгаарлагдсан эсвэл шууд ажил хийх боломжгүй байгаа, тухайн хугацаанд хөдөлмөр эрхлээгүй хүн юм. Боломжит ажиллах хүчинд дараах хүмүүсийг хамааруулна. Үүнд: а. Ажил хийхэд бэлэн биш байгаа ажил хайгч буюу ажил хайх оролдлого хийж байсан ч тухайн хугацаанд ажил хийхэд бэлэн биш, боломжгүй байгаа хүн; б. Ажил хайгаагүй ч ажил хийх боломжтой хүн буюу ажил хайх оролдлого хийгээгүй ч ажил хийх хүсэлтэй, ажил хийхэд бэлэн байгаа хүн.
Цаг хугацаанаас хамаарсан бүрэн бус хөдөлмөр эрхлэгч	Тухайн хугацаанд хөдөлмөр эрхэлж буй ажиллагчийн бүх ажлынх нь ажлын цаг нь үндэсний хууль тогтоомжид заасан босго цагаас бага бөгөөд өөр ажил хийх хүсэлтэй, нэмэлт цагаар ажиллахад бэлэн байгаа хүнийг ойлгоно. Босго цаг гэдгийг Монгол Улсын Хөдөлмөрийн тухай хуульд заасны дагуу 7 хоногийн ажлын 40 цагаар авч үзнэ.
Албан бус салбар	Хөдөө аж ахуйн бус салбарт орлого олох зорилготойгоор зах зээлд бүтээгдэхүүн, үйлчилгээгээ борлуулдаг өрхийн хоршоологдоогүй аж ахуй нэгжийг ойлгоно. Тэд ямар нэгэн бүрэн хөтөлсөн данс тооцоогүй, албан ёсны бүртгэлийг дагаж мөрддөггүй буюу аж ахуйн зохион байгуулалтын хэлбэрт ороогүй, орлогын албан татварын талаарх мэдээлэлд бүрэн хамрагдаагүй байдаг.
Албан салбар	Төрийн байгууллага, төрийн өмчит аж ахуйн тогтолцоотой үйлдвэрийн газар буюу зах зээлийн бус хуулийн этгээдүүд болон зах зээлд борлуулах зорилгоор бүтээгдэхүүн үйлдвэрлэх, үйлчилгээ үзүүлэх үйл ажиллагааг эрхэлж буй албан ёсны бүртгэлд бүрэн хамрагдсан хуулийн этгээд, хуулийн этгээдийн хяналт дор (орлогын албан татварын талаарх мэдээлэлд бүрэн хамрагдсан) үйл ажиллагаа явуулж буй хувь хүн, өрхийн аж ахуйн үйл ажиллагаа юм.
Албан бус хөдөлмөр эрхлэгч	Албан бус ажлын байранд хөдөлмөр эрхэлж буй ажиллагч юм. Албан бус хөдөлмөр эрхлэгчид дараах хүмүүсийг хамааруулна. Үүнд: а. Тухайн хугацаанд хөдөлмөрийн харилцаа нь хууль эрх зүйн хүрээнд бүрэн зохицуулагдаагүй, орлогын албан татвар, өвчтэй байсны тэтгэмж, ээлжийн амралт олгодоггүй, нийгмийн хамгааллын бусад асуудал хангагдаагүй нөхцөлд ажиллаж буй цалин хөлстэй ажиллагч; б. Албан бус салбарт ажиллаж буй зах зээлд чиглэсэн өрхийн аж ахуйн нэгжийн ажил олгогч болон цалин хөлстэй ажиллагчгүй бие даасан ажиллагч; г. Зөвхөн өөрийн эцсийн хэрэглээнд зориулан бүтээгдэхүүн үйлдвэрлэж буй өрхөд цалин хөлстэй ажиллагч; д. Хувь нэмэр оруулагч гэр бүлийн гишүүд орно.

Албан бус салбарт ажиллагч	Хөдөлмөр эрхлэлтийн статусаас үл хамааран, тухайн хугацаанд наад зах нь нэг албан бус салбар дахь эдийн засгийн нэгжид ажиллаж байгаа ажиллагч юм.
Албан салбарт албан бус хөдөлмөр эрхлэгч	Албан салбар дахь албан бус ажлын байранд хөдөлмөр эрхэлж буй ажиллагч юм.
Ажил хайгч иргэн	Ажилгүй эсхүл ажилтай боловч ажлын нөхцөлөө сайжруулах, нэмэлт орлого олох зорилгоор ажил хайж байгаа иргэнийг хэлнэ.
Бүртгэлтэй ажилгүй иргэд	Монгол Улсын хуулиар зөвшөөрөгдсөн хөдөлмөрлөх насны, хөдөлмөр эрхлэх чадвартай, цалин хөлстэй ажил болон хувиараа хөдөлмөр эрхэлдэггүй, тухайн үед ажиллахад бэлэн, цалин хөлстэй ажил идэвхтэй хайж байгаа хөдөлмөр, халамжийн үйлчилгээний газар, хэлтэс, хөдөлмөрийн хувийн биржид бүртгүүлсэн ажилгүй иргэдийг хамруулна.
Хөдөлмөрийн гэрээгээр ажил эрхэлж буй гадаадын иргэн	Цалин хөлс, орлого олох зорилгоор хөдөлмөр эрхэлж буй ажиллагчид болон төрийн бус байгууллага, олон улсын хүмүүнлэгийн байгууллага, шашны байгууллагад цалин, хөлс, орлого олох зорилгогүйгээр сайн дурын ажил хийж байгаа хүмүүс юм.
Хөдөлмөрийн гэрээгээр гадаад улсад зуучлагдсан ажиллах хүч	Цалин хөлс, орлого олох зорилгоор хөдөлмөрийн гэрээгээр ажиллахаар зуучлагдсан хүмүүс юм.
Үйлдвэрлэлийн осол	Хөдөлмөр эрхлэгч иргэн хөдөлмөрлөх үүргээ биелүүлэх явцад үйлдвэрлэлийн болон түүнтэй адилтгах хүчин зүйлийн үйлчлэлд өртөхийг хэлнэ.
Хурц хордлого	Цацраг болон биологийн идэвхт бодис, химийн хорт бодисын нөлөөгөөр хурц, цочмог хэлбэрээр богино хугацаанд хордохыг хэлнэ.
Осолдогч	Үйлдвэрлэлийн осол, хурц хордлогод өртсөн ажилтан, иргэнийг хэлнэ.
Үйлдвэрлэлийн осол, хурц хордлогод өртсөн нэг ажилтан	Үйлдвэрлэлийн осол, өртсөн иргэн, нэг ажилтан бүрээр үйлдвэрлэлийн осол, хурц хордлогоос шалтгаалсан гэмтлийг судлан бүртгэнэ. Хэрвээ нэг осол, хордлогод нэгээс дээш тооны хүн өртсөн бол осолдогч тус бүрээр үйлдвэрлэлийн осол, хурц хордлогын тохиолдол гэж тооцно.
Бүлэг осол, хурц хордлого	Нэг үйлдвэрлэлийн осол, хурц хордлогод 2, түүнээс дээш тооны ажилтан, иргэн өртөхийг хэлнэ.
Хөдөлмөрийн хамтын маргаан	Хамтын гэрээ, хэлэлцээр байгуулах, биелүүлэх, биелэлтэд нь хяналт тавих явцад гэрээ, хэлэлцээрт оролцогч талуудын хооронд үүссэн саналын зөрүүг хэлнэ.
Ажил хаялт (страйк)	Хөдөлмөрийн хамтын маргааныг шийдвэрлэх зорилгоор ажилтнаас үүрэгт ажлаа сайн дурын үндсэн дээр тодорхой хугацаагаар бүрэн буюу хэсэгчлэн түр зогсоохыг хэлнэ.

Ажлын байрыг түр хаах (локаут)	Ажил олгогч нь ажиллагчдын тавьсан шаардлагыг хэрэгжүүлэх боломжгүй гэж үзэх, эсэргүүцэх, эсхүл гомдлоо илэрхийлэх зорилгоор ажил олгогч нэг буюу хэд хэдэн ажлын байрыг бүхэлд нь буюу хэсэгчлэн түр хаах, эсхүл ажиллагчдын ажлын хэвийн үйл ажиллагаа явуулахад нь саад учруулахыг хэлнэ.
Ажлын байрыг түр хаах (пикет)	Ажил хаялтад оролцогчдын ажлын байранд ажилтан түр ажиллуулахгүй байх зорилгоор ажилтны төлөөлөгчид нь аж ахуйн нэгж, байгууллагыг түр хаахыг хэлнэ.
Төрийн албан хаагч	Төрийн албан тушаалыг эрхэлж, бүрэн эрхээ хэрэгжүүлсний төлөө төрөөс цалин хөлс авч, ажиллах нөхцөл, баталгаагаар хангагдан ажиллаж байгаа этгээдийг хэлнэ.

## ХӨДӨЛМӨРИЙН СТАТИСТИКИЙН СУУРЬ ҮЗҮҮЛЭЛТҮҮД





### 1.1 АРГАЧЛАЛ ШИНЭЧЛЭЛТ

Сүүлийн жилүүдэд манай улсад төдийгүй олон улсад ажилгүй хүн, ажилгүйдлийн түвшин нь ажиллах хүчний дутуу ашиглалтыг бүрэн харуулж чадахгүй байгаа тул хөдөлмөр эрхлэлтийн бодлогыг тодорхойлоход дутагдалтай байна гэдэг асуудал яригдсан. Тиймээс ОУХБ-аас 2013 онд зохион байгуулсан ОУХС-ын 19-р бага хурлаар уг асуудлыг хэлэлцэн, 1982 онд баталсан Хөдөлмөрийн статистикийн олон улсын тодорхойлолт, аргачлалыг шинэчилэн баталсан. Иймд хөдөлмөрийн зах зээл маш хурдацтай өөрчлөгдөж буй өнөөгийн цаг үетэй хөл нийлүүлэн, нөхцөл байдлыг бодитоор харахын тулд Олон улсын хөдөлмөрийн статистикчид (ОУХС)-ын 19-р бага хурлын тогтоолыг өөрийн орны онцлогт тусган, ойлголт, тодорхойлолт, аргачлалаа шинэчлэн боловсронгуй болгох хэрэгцээ, шаардлагын дагуу 2019 оны 1 дүгээр сараас эхлэн Үндэсний статистикийн хорооны дарга, Хөдөлмөр, нийгмийн хамгааллын сайдын 2019 оны А-09/08 тоот хамтарсан тушаалаар батлагдсан "Хөдөлмөр эрхлэлтийн статистикийн үзүүлэлтийг тооцох аргачлал"-ыг шинэчлэн батлаж, үндэсний хэмжээнд мөрдөж байна.

Гол шинэчлэлт:

- **Хөдөлмөрийн насны** дээд хязгаарыг тогтоож өгөхгүйгээр, 15 ба түүнээс дээш болгосон.
- **Ажиллагч** гэдэгт зөвхөн цалин, ашгийн төлөө ажиллаж байгаа хүнийг хамааруулсан. Өмнөх аргачлалд цалингүй дадлагажигч ажилтан, сайн дурын ажилтан нь ажиллагч болж байсан бол шинэ аргачлалаар ажиллагч болохгүй, ажилгүй хүн эсвэл ажиллах хүчнээс гадуурх хүн ам болж байгаа.
- Ажиллагчдын **үндсэн ажлын** шалгуур нь хуучнаар хамгийн их цалин хөлс, орлого олдог ажил нь байсан бол шинэ аргачлалын дагуу цалин, орлогоос үл хамааран хамгийн их цаг зарцуулдаг ажлыг үндсэн ажил гэж тодорхойлсон.
- **Ажилгүй хүний** шалгуур шинэчлэгдэн, цалин хөлс, орлого олох ажилгүй, сүүлийн 30 хоногт ажил идэвхтэй хайсан болон тухайн 7 хоногтоо ажил хийхэд бэлэн байгаа гэсэн 3 шалгуурыг хангасан хүнийг хэлэх болсон. Өмнө нь "сүүлийн 2 шалгуурын аль нэгийг нь хангах" гэж авч үзэж байсан. Мөн насны дээд хязгааргүй болсон.
- Ажиллах хүчний дутуу ашиглалтыг хэмжих уламжлалт үзүүлэлт буюу ажилгүй хүн, ажилгүйдлийн түвшнээс илүү өргөн хүрээний **хөдөлмөрийн дутуу ашиглалт, түүний түвшин** зэрэг шинэ үзүүлэлтүүдийг бий болгосон.

Гол ач холбогдол:

- Амьдрал дээр хөдөлмөрийн наснаас дээш насны хүн хөдөлмөр эрхэлж эсвэл хөдөлмөрлөх хүсэл зорилготой байна (жолооч, оёдолчин гэх мэт энгийн ажил мэргэжлээс эхлээд тодорхой ур чадвар шаардсан ажилд ч дотоодын зөвлөхөөр ч ажиллаж байна). Иймд хөдөлмөрийн насны хүн амын насны дээд хязгаарыг байхгүй болгосон. Ингэснээр хөдөлмөрийн статистикийн хамрах хүрээг нэмэгдүүлэн хүн амын хөдөлмөрийн зах зээл дэх оролцоо, цаашлаад ДНБ-ий тооцоолол илүү нарийн илэрхийлэгдэх юм.
- Хөдөлмөрийн дутуу ашиглалтын шинэ үзүүлэлтийг бий болгосноор хөдөлмөр эрхлэлтийн хэрэгцээ нь хангагдахгүй байгаа хүн амыг бүрэн илэрхийлэх, цаашлаад хэнд ямар бодлого хөтөлбөрийг чиглүүлэх вэ гэдэг илүү дэлгэрэнгүй суурь тоон мэдээлэл бий болох юм. Өөрөөр хэлбэл, улс орнууд ажилгүйдлийг бууруулах бодлогын суурь тоог зөвхөн ажилгүй хүнээр авах, хэрэгжүүлэх явцад ажилгүй хүн бус бага цагаар ажиллаж байгаа, нэмэлт ажил хайж, хийхэд бэлэн байгаа ажиллагчид ч хамрагдаж байна. Энэ нь хөтөлбөрийн зорилтын үр дүн хангалттай хэрэгжихгүйд хүргэж байна гэж үзэн ОУХБ-аас хөдөлмөрийн дутуу ашиглалтын үзүүлэлтийг шинээр бий болгосон.

## 1.2 ХӨДӨЛМӨРИЙН СТАТИСТИКИЙН СУУРЬ ҮЗҮҮЛЭЛТИЙН ӨНӨӨГИЙН БАЙДАЛ

Хөдөлмөрийн зах зээлийн гол мэдээллийн эх үүсвэр нь “Ажиллах хүчний судалгаа (АХС)” бөгөөд, 2002-2003 онд Олон улсын хөдөлмөрийн байгууллага (ОУХБ)-ын санхүүжилтээр анх удаа олон улсын нийтлэг жишиг аргачлалын дагуу улирлаар явуулсан. Монгол Улсын “Статистикийн тухай” хуулинд 2004 онд нэмэлт заалт оруулсны дагуу 2006 оноос эхлэн АХС-г улирлаар явуулж, үр дүнг нэгтгэн тархааж байна.

Ажиллах хүчний судалгааг 2019 оноос эхлэн Хөдөлмөрийн статистикийн шинэ ойлголт, аргачлалын дагуу явуулж байгаа нь бодлого, төлөвлөлтөд ашиглах, бодлогын шинжилгээ хийхэд хөдөлмөрийн дутуу ашиглалтын үзүүлэлтүүд, тэдгээрийн түвшин гэх мэт илүү дэлгэрэнгүй мэдээллээр хангах ач холбогдолтой болсон. Мөн албан бус хөдөлмөр эрхлэгчдийг ямар секторт (албан, албан бус болон өрхийн) ажиллаж байгааг тодорхойлох мэдээллийг бий болгож, ангилан харуулсан.

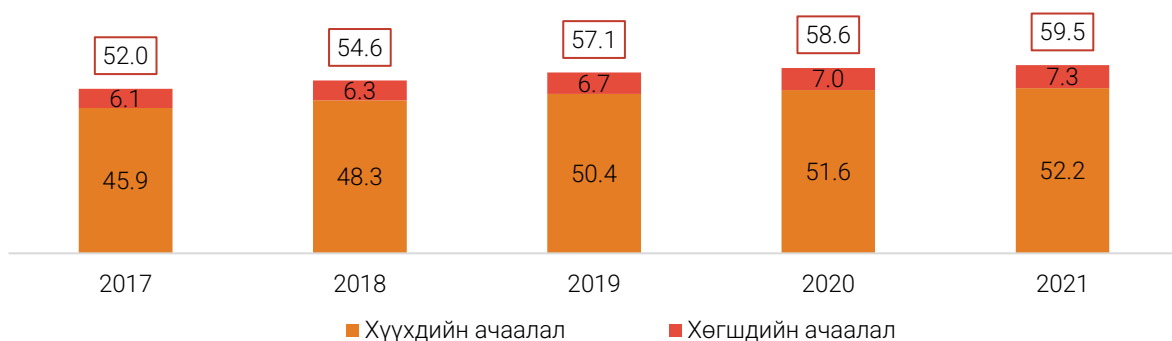
Энэ бүлэгт уг судалгааны 2021 оны жилийн үр дүнг товч танилцуулах бөгөөд дэлгэрэнгүй мэдээллийг Ажиллах хүчний судалгааны 2021 оны тусгайлсан тайлангаас авах боломжтой.

Энэхүү бүлэгтээ хөдөлмөрийн зах зээлийн үндсэн үзүүлэлтийг танилцуулахаас өмнө хөдөлмөрийн насны хүн амын насны бүтцийг танилцуулъя. Учир нь ажиллах хүчний тоо хэмжээ, өөрчлөлтөд хүн амын насны бүтэц ихээхэн нөлөөлдөг.

2021 оны эцэст Монгол Улсын суурин хүн амын 2.2 сая (67.3%) нь хөдөлмөрийн насны буюу 15 ба түүнээс дээш насны хүн ам байгаа нь өмнөх оноос 32.9 мянган хүнээр нэмэгдсэн байна. Хэдийгээр сүүлийн жилүүдэд хөдөлмөрийн насны хүн ам өссөн ч бүтцийн хувьд томоохон өөрчлөлтүүд ажиглагдаж байна. Жишээлбэл, ерөнхий ажиллах хүчний бүлэг болох 25-54 насны хүн амын нийт хөдөлмөрийн насны хүн амд эзлэх хувийн жин 2021 онд өмнөх оноос 0.4 нэгж хувиар буурч, тэтгэвэрт гарах насныхан болон өндөр настнуудын эзлэх хувь 0.6 нэгж хувиар өссөн байна.

Хүн амын насны бүтцийн өөрчлөлтийг илүү харуулж чадах, эдийн засгийн тодорхой ач холбогдолтой үзүүлэлт болох хүн ам зүйн ачаалал нь хөдөлмөрийн нас (15-64)-ны 100 хүнд ногдох хүүхэд, хөгшдийн харьцаагаар илэрхийлдэг. Манай улсын хувьд хүн ам зүйн ачаалал 2021 онд 59.5 болж өмнөх оноос 0.9 нэгж хувиар өссөнөөс 0-14 насны хүүхдийн ачаалал 52.2 болж 0.6 нэгж хувиар, 65-аас дээш насны хөгшдийнх 7.3 болж 0.3 нэгж хувиар нэмэгдсэн нь нийт хүн амд 15-64 насны хүн амын эзлэх хувийн жин буурч, хүүхэд, хөгшдийн эзлэх хувийн жин өссөнийг илэрхийлж байна.

ЗУРАГ 1.1. ХҮН АМ ЗҮЙН АЧААЛАЛ, хувиар



Түүнчлэн олон улсад хөдөлмөрийн зах зээлийг үнэлэх нэг шалгуур үзүүлэлт нь хөдөлмөр эрхлэлтийн ачаалал буюу хөдөлмөр эрхэлж байгаа (15-64 нас) 100 хүнд ногдох хүүхэд, хөгшдийн эзлэх хувиар тооцдог. Энэ үзүүлэлт манай улсад 2021 оны байдлаар улсын хэмжээнд 111.6 болж өмнөх оноос 6.7 нэгж хувиар өссөн байна. Үүн дотроо 0-14 насны хүүхдийн ачаалал 97.9 байгаа нь 15-64 насны 1 ажиллагчид 1 хүүхэд ногдож байгааг харуулж байна.

Монгол Улсын 0-14 насны хүүхдийн тоо 1990-2006 онд дунджаар 1.1 хувиар бууралттай байсан бол 2007 оноос эхлэн аажмаар нэмэгдэж дунджаар 2.7 хувийн өсөлттэй байна. Үүнээс шалтгаалан 2021 онд хөдөлмөрийн зах зээлд шинээр орж ирж байгаа 15-24 насны залуучууд өмнөх оноос 1.6 (0.4%) мянгаар өссөн байна.

#### ХҮСНЭГТ 1.1. МОНГОЛ УЛСЫН ХӨДӨЛМӨРИЙН НАСНЫ ХҮН АМ, оны эцэст

Насны бүлэг	2020 оны эцэст	2021 оны эцэст	Зөрүү	
			Тоо	%
Бүгд	2 194 799	2 227 674	32 875	1.5
15-24	436 921	438 525	1 604	0.4
25-54	1 367 052	1 379 882	12 830	0.9
55-59	142 018	147 936	5 918	4.2
60+	248 808	261 331	12 523	5.0

Эх үүсвэр: Хүн амын статистик, [www.1212.mn](http://www.1212.mn)

Ажиллах хүчний судалгааны 2021 оны жилийн үр дүнгээр улсын хэмжээнд хөдөлмөрийн насны хүн амын 56.9 хувь буюу 1225.4 мянга нь ажиллах хүч, 43.1 хувь буюу 926.8 мянга нь 15, түүнээс дээш насны ажиллах хүчнээс гадуурх хүн ам байна. Ажиллах хүчний 1125.6 (91.9%) мянга нь ажиллагчид, 99.8 (8.1%) мянга нь ажилгүй хүн байна.

Ажиллах хүчний оролцооны түвшин (АХОТ) улсын хэмжээнд 56.9 хувь, хүйсийн хувьд эрэгтэйчүүдийнх 65.2 хувь, эмэгтэйчүүдийнх 49.9 хувьтай байна. Хөдөлмөрийн нөөцөд ажиллагчдын эзлэх хувь буюу хөдөлмөр эрхлэлтийн түвшин (ХЭТ) 52.3 хувь байна. Хүйсээр авч үзэхэд эрэгтэйчүүд 59.6 хувь, эмэгтэйчүүд 46.0 хувь байна. Манай улсын хөдөлмөрийн зах зээлд сүүлийн 5 жилийн байдлаар нэлээдгүй өөрчлөлтүүд ажиглагдаж байна. Ажиллах хүч 2021 онд 1.2 сая болж 2017 оныхоос 132.0 (9.7%) мянган хүнээр буурч, ажиллах хүчнээс гадуурх хүн ам 926.8 мянга болж 63.8 (7.4%) мянган хүнээр өссөн байна. Хөдөлмөрийн насны хүн амд ажиллах хүчний эзлэх хувь болох ажиллах хүчний оролцооны түвшин 56.9 хувь болж 2017 оныхоос 4.2 нэгж хувиар, хөдөлмөр эрхлэлтийн түвшин 52.3 хувь болж 3.5 нэгж хувиар буурсан нь хөдөлмөрийн насны хүн амын бүтцийн өөрчлөлтөөс гадна дэлхий нийтийг хамарсан цар тахлаас шалтгаалж эдийн засгийн өсөлт удааширч, хөдөлмөрийн зах зээлийн идэвхжил суларсан байгааг харуулж байна.

#### ХҮСНЭГТ 1.2. ХҮН АМЫН ХӨДӨЛМӨР ЭРХЛЭЛТИЙН ҮЗҮҮЛЭЛТҮҮД, хүйсээр, мянган хүн

Үзүүлэлт	2017	2018	2019	2020	2021
<b>Улсын хэмжээнд</b>					
Ажиллах хүч	1 357.4	1 358.6	1 273.9	1 250.6	1 225.4
Ажиллагчид	1 238.3	1 253.0	1 146.2	1 162.9	1 125.6
Цаг хугацаанаас хамаарсан бүрэн бус хөдөлмөр эрхлэгч	9.9	8.0	15.1	5.1	6.1
Ажилгүй хүн	119.1	105.6	127.7	87.7	99.8
Ажиллах хүчнээс гадуурх хүн ам	863.0	868.0	832.2	877.5	926.8
Боломжит ажиллах хүч	-	-	58.8	70.7	71.4
Бусад ажиллах хүчнээс гадуурх хүн ам	-	-	773.4	806.8	855.4
Ажиллах хүчний оролцооны түвшин, %	61.1	61.0	60.5	58.8	56.9
Хөдөлмөр эрхлэлтийн түвшин, %	55.8	56.3	54.4	54.6	52.3
Хөдөлмөрийн дутуу ашиглалтын нийлмэл түвшин, %	-	-	15.1	12.4	13.7
Ажилгүйдлийн түвшин, %	8.8	7.8	10.0	7.0	8.1
Цаг хугацаанаас хамаарсан бүрэн бус хөдөлмөр эрхлэлт болон ажилгүйдлийн нэгдсэн түвшин, %	-	-	11.2	7.4	8.6
Ажилгүй хүн болон боломжит ажиллах хүчний нэгдсэн түвшин, %	-	-	14.0	12.0	13.2
<b>Эрэгтэй</b>					
Ажиллах хүч	721.9	730.6	682.0	659.9	648.0
Ажиллагчид	652.7	669.6	606.8	611.8	592.8

Цаг хугацаанаас хамаарсан бүрэн бус хөдөлмөр эрхлэгч	-	-	6.8	3.0	3.1
Ажилгүй хүн	69.3	60.9	75.3	48.1	55.2
Ажиллах хүчнээс гадуурх хүн ам	347.9	320.7	316.0	328.1	346.5
Боломжит ажиллах хүч	0.0	0.0	27.6	32.8	35.0
Бусад ажиллах хүчнээс гадуурх хүн ам	0.0	0.0	288.4	295.3	311.6
Ажиллах хүчний оролцооны түвшин, %	67.5	69.5	68.3	66.8	65.2
Хөдөлмөр эрхлэлтийн түвшин, %	61.0	63.7	60.8	61.9	59.6
Хөдөлмөрийн дутуу ашиглалтын нийлмэл түвшин, %	-	-	15.5	12.1	13.7
Ажилгүйдлийн түвшин, %	9.6	8.3	11.0	7.3	8.5
Цаг хугацаанаас хамаарсан бүрэн бус хөдөлмөр эрхлэлт болон ажилгүйдлийн нэгдсэн түвшин, %	-	-	12.0	7.7	9.0
Ажилгүй хүн болон боломжит ажиллах хүчний нэгдсэн түвшин, %	-	-	14.5	11.7	13.2
<b>Эмэгтэй</b>					
Ажиллах хүч	635.5	628.0	591.9	590.7	577.4
Ажиллагчид	585.7	583.4	539.3	551.1	532.8
Цаг хугацаанаас хамаарсан бүрэн бус хөдөлмөр эрхлэгч	-	-	8.3	2.1	2.9
Ажилгүй хүн	49.8	44.7	52.5	39.6	44.6
Ажиллах хүчнээс гадуурх хүн ам	515.1	547.3	516.1	549.4	580.2
Боломжит ажиллах хүч	0.0	0.0	31.2	37.9	36.4
Бусад ажиллах хүчнээс гадуурх хүн ам	0.0	0.0	485.0	511.5	543.8
Ажиллах хүчний оролцооны түвшин, %	55.2	53.4	53.4	51.8	49.9
Хөдөлмөр эрхлэлтийн түвшин, %	50.9	49.6	48.7	48.3	46.0
Хөдөлмөрийн дутуу ашиглалтын нийлмэл түвшин, %	-	-	14.8	12.7	13.7
Ажилгүйдлийн түвшин, %	7.8	7.1	8.9	6.7	7.7

Судалгааны дүнгээр улсын хэмжээнд ажиллах хүчний 1125.6 (91.9%) мянга нь ажиллагчид байгаагийн 592.8 (53.7%) мянга нь эрэгтэйчүүд, 532.8 (47.3%) мянга нь эмэгтэйчүүд байна. Ажиллагчдын 758.2 (67.4%) мянга нь хот суурин газарт, 367.4 (32.6%) мянга нь хөдөө орон нутагт оршин суугаа бөгөөд бүс нутгаар нэлээд ялгаатай байна.

### ХҮСНЭГТ 1.3. ХҮН АМЫН ХӨДӨЛМӨР ЭРХЛЭЛТИЙН ҮЗҮҮЛЭЛТҮҮД, бүсээр, мянган хүн

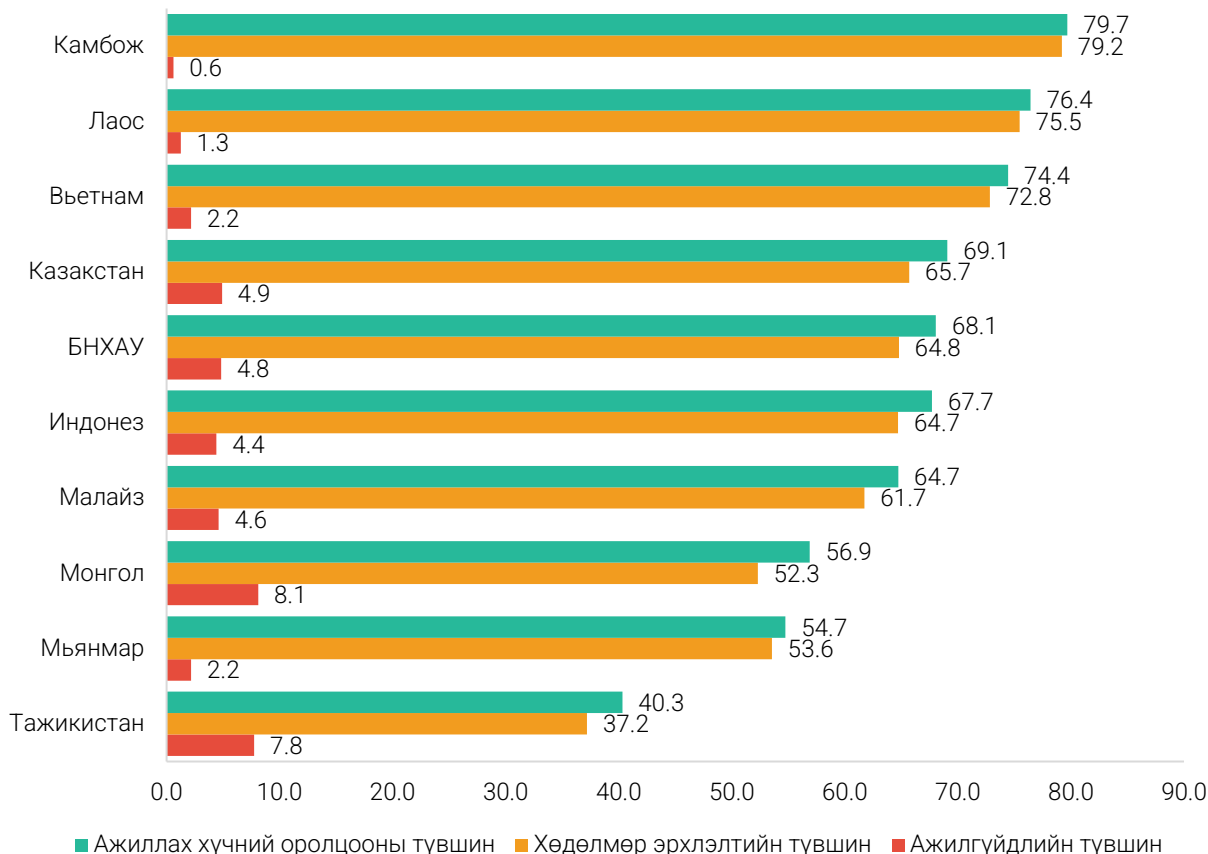
Үзүүлэлт/Бүсээр	Улсын дүн	Баруун	Хангайн	Төв	Зүүн	Улаанбаатар
Ажиллах хүч	1 225.4	182.8	240.4	187.6	97.7	516.9
Ажиллагчид	1 125.6	166.9	220.2	169.1	93.6	475.8
Цаг хугацаанаас хамаарсан бүрэн бус хөдөлмөр эрхлэгч	6.1	4.4	0.1	0.2	0.2	1.1
Ажилгүй хүн	99.8	15.9	20.1	18.5	4.2	41.1
Ажиллах хүчнээс гадуурх хүн ам	926.8	111.6	133.0	135.2	47.2	499.8
Боломжит ажиллах хүч	71.4	15.8	3.7	5.8	4.0	42.1
Бусад ажиллах хүчнээс гадуурх хүн ам	855.4	95.7	129.3	129.4	43.2	457.7
Ажиллах хүчний оролцооны түвшин, %	56.9	62.1	64.4	58.1	67.4	50.8
Хөдөлмөр эрхлэлтийн түвшин, %	52.3	56.7	59.0	52.4	64.6	46.8
Хөдөлмөрийн дутуу ашиглалтын нийлмэл түвшин, %	13.7	18.2	9.8	12.7	8.2	15.1
Ажилгүйдлийн түвшин, %	8.1	8.7	8.4	9.9	4.3	8.0
Цаг хугацаанаас хамаарсан бүрэн бус хөдөлмөр эрхлэлт болон ажилгүйдлийн нэгдсэн түвшин, %	8.6	11.1	8.4	10.0	4.5	8.2
Ажилгүй хүн болон боломжит ажиллах хүчний нэгдсэн түвшин, %	13.2	16.0	9.8	12.6	8.0	14.9

Нийт ажиллах хүчний 99.8 (8.1%) мянга нь ажилгүй хүн байгаа бөгөөд Улаанбаатар хотод хамгийн их буюу 41.1 (41.2%) мянга нь, Зүүн бүсэд хамгийн бага буюу 4.2 (4.2%) мянга нь байна. Ажиллах хүчний

оролцооны түвшин болон хөдөлмөр эрхлэлтийн түвшнүүдийг бүсээр авч үзэхэд Зүүн бүсэд хамгийн өндөр байгаа нь тухайн бүсийн аймгуудад хөдөлмөр эрхлэлт идэвхтэй байгааг илтгэж байна.

Хөдөлмөрийн зах зээлийн үзүүлэлтүүдийг хөгжлийн түвшин ойролцоо улс орнуудтай харьцуулахад манай улсын хөдөлмөр эрхлэлтийн үзүүлэлтүүд дунджаас доогуур түвшинд байгаа нь доорх зурагнаас харагдаж байна.

ЗУРАГ 1.2. ХӨДӨЛМӨР ЭРХЛЭЛТИЙН ҮЗҮҮЛЭЛТҮҮД, зарим улс орноор, хувиар, 2021 он



Ажиллагчдыг эдийн засгийн үйл ажиллагааны салбараар 2017 оныхтой харьцуулахад ХАА, ойн аж ахуй, загас барилт, ан агнуурын салбарт ажиллагчид 64.7 (18.2%) мянгаар, бөөний болон жижиглэн худалдаа, машин мотоциклийн засвар үйлчилгээний салбарынх 55.3 (27.0%) мянгаар буурч, барилгын салбарын ажиллагчид 11.6 (16.4%) мянгаар, хүний эрүүл мэнд ба нийгмийн халамжийн үйл ажиллагааны салбарынх 6.8 (17.0%) мянгаар нэмэгдсэн байна.

Харин өмнөх оныхтой харьцуулахад, ХАА-н салбарын ажиллагчид 15.2 (5.5%) мянган хүнээр, зочид буудал, байр сууц болон нийтийн хоолны үйлчилгээний салбарынх 7.6 (25.4%) мянга, барилгын салбарынх 4.9 (6.3%) мянга, уул уурхай, олборлолтын салбарынх 4.4 (8.6%) мянгаар нэмэгдэж, бөөний болон жижиглэн худалдаа, машин мотоциклийн засвар үйлчилгээний салбарын ажиллагчид 17.4 (10.5%) мянга, хүний эрүүл мэнд ба нийгмийн халамжийн үйл ажиллагааны салбарынх 13.4 (22.2%), боловсролын салбарынх 11.6 (10.5%) мянгаар буурсан байна.

## ХҮСНЭГТ 1.4. АЖИЛЛАГЧИД, салбарын ангиллаар, мянган хүнээр

Салбар	2017	2018	2019	2020	2021
Бүгд	1 238.3	1 253.0	1 146.2	1 162.9	1 125.6
Хөдөө аж ахуй, ойн аж ахуй, загас барилт, ан агнуур	356.4	334.1	290.2	276.5	291.7
Уул уурхай, олборлолт	52.0	57.7	57.9	51.5	56.0
Боловсруулах үйлдвэрлэл	93.1	100.8	90.4	89.7	84.7
Цахилгаан, хий, уур, агааржуулалт	17.5	16.3	19.3	14.4	18.5
Усан хангамж; бохир ус зайлуулах систем, хог, хаягдлын менежмент болон цэвэрлэх үйл ажиллагаа	4.9	6.9	10.8	8.3	7.7
Барилга	70.6	76.6	68.8	77.3	82.2
Бөөний болон жижиглэн худалдаа, машин, мотоциклийн засвар үйлчилгээ	204.5	211.2	160.4	166.6	149.2
Тээвэр ба агуулахын үйл ажиллагаа	72.7	73.6	61.1	66.6	57.8
Зочид буудал, байр, сууц болон нийтийн хоолны үйлчилгээ	36.4	37.4	36.3	30.0	37.6
Мэдээлэл, холбоо	14.5	14.1	13.0	18.8	15.8
Санхүүгийн болон даатгалын үйл ажиллагаа	24.1	25.7	24.3	29.3	26.8
Үл хөдлөх хөрөнгийн үйл ажиллагаа	0.4	0.8	1.2	3.4	2.0
Мэргэжлийн шинжлэх ухаан болон техникийн үйл ажиллагаа	12.7	14.6	18.0	11.6	11.9
Удирдлагын болон дэмжлэг үзүүлэх үйл ажиллагаа	20.8	18.2	20.2	18.1	17.7
Төрийн удирдлага ба батлан хамгаалах үйл ажиллагаа, албан журмын нийгмийн хамгаалал	82.2	76.2	86.0	83.4	85.6
Боловсрол	98.9	98.7	96.1	110.7	99.1
Хүний эрүүл мэнд ба нийгмийн халамжийн үйл ажиллагаа	40.0	49.4	44.4	60.2	46.8
Урлаг, үзвэр, тоглоом наадам	10.1	13.8	18.0	10.8	7.8
Үйлчилгээний бусад үйл ажиллагаа	22.7	23.4	24.5	29.8	24.4
Хүн хөлслөн ажиллуулдаг өрхийн үйл ажиллагаа	2.3	1.2	3.3	3.3	2.0
Олон улсын байгууллага, суурин төлөөлөгчийн үйл ажиллагаа	1.5	2.3	2.0	2.6	0.3

Ажиллагчдыг хөдөлмөр эрхлэлтийн статусаар нь авч үзвэл, цалин хөлстэй түр ажиллагч 49.2 (15.5%) мянгаар, цалин хөлстэй тохиолдлын ажиллагч 26.3 (45.1%) мянгаар буурсан байна. Эдгээр ажиллагчдыг эдийн засгийн үйл ажиллагааны салбараар харвал цалин хөлстэй түр ажиллагчид тээвэр ба агуулах, боловсролын салбарт 27.1 мянган хүнээр, цалин хөлстэй тохиолдлын ажиллагчид барилга, ХАА, худалдааны салбарт 12.2 мянган хүнээр буурсан нь цар тахлын улмаас эдийн засгийн нөхцөл байдал хүндэрснээр эдгээр салбаруудад түр, тохиолдлын ажлын байрны хомсдол үүссэн байх хандлагатай байна.

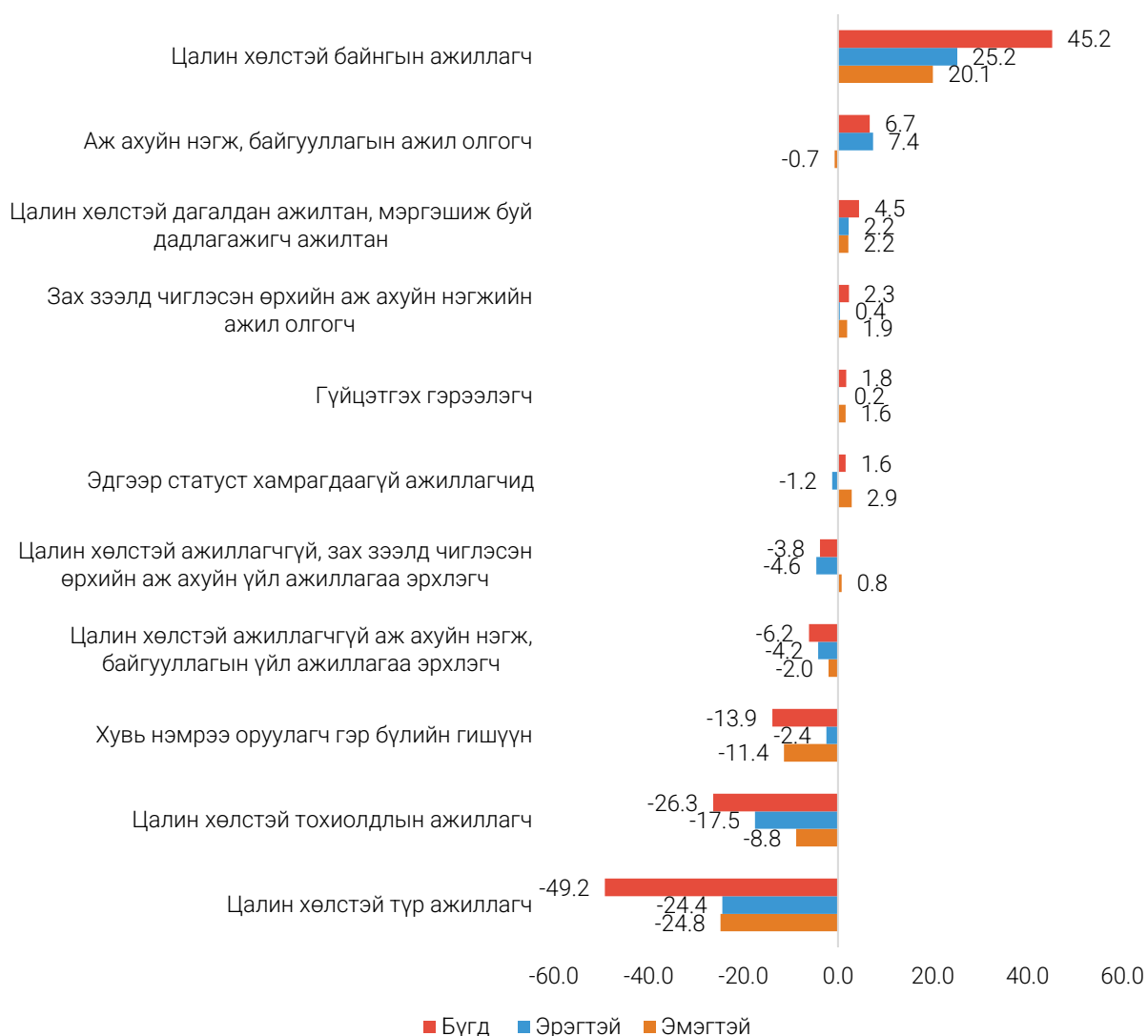
## ХҮСНЭГТ 1.5. АЖИЛЛАГЧИД, хөдөлмөр эрхлэлтийн статусаар, мянган хүнээр

Хөдөлмөр эрхлэлтийн статус	2019	2020	2021
Бүгд	1 146.2	1 162.9	1 125.6
Ажил олгогч	36.1	32.8	41.8
Аж ахуйн нэгж, байгууллагын ажил олгогч	14.2	14.4	21.1
Зах зээлд чиглэсэн өрхийн аж ахуйн нэгжийн ажил олгогч	22.0	18.4	20.7
Цалин хөлстэй ажиллагчгүй бие даасан ажиллагч	375.2	401.4	391.5
Цалин хөлстэй ажиллагчгүй аж ахуйн нэгж, байгууллагын үйл ажиллагаа эрхлэгч	16.0	16.7	10.5
Цалин хөлстэй ажиллагчгүй, зах зээлд чиглэсэн өрхийн аж ахуйн үйл ажиллагаа эрхлэгч	359.2	384.8	381.0
Гүйцэтгэх гэрээлэгч	14.1	1.4	3.2
Цалин хөлстэй ажиллагч	679.7	693.0	667.2
Цалин хөлстэй байнгын ажиллагч	307.6	317.3	362.5
Цалин хөлстэй түр ажиллагч	292.7	317.1	267.9
Цалин хөлстэй тохиолдлын ажиллагч	77.0	58.3	32.0
Цалин хөлстэй дагалдан ажилтан, мэргэшиж буй дадлагажигч ажилтан	2.5	0.3	4.7
Гэр бүлийн гишүүдэд хувь нэмрээ оруулагч	36.3	30.8	16.9
Эдгээр статуст хамрагдаагүй ажиллагчид	4.7	3.4	5.1

Харин цалин хөлстэй байнгын ажиллагчид 45.2 (14.3%) мянгаар, аж ахуйн нэгж байгууллагын ажил олгогч 6.7 (46.3%) мянгаар өссөн байна. Салбараар харвал, цалин хөлстэй байнгын ажиллагчид төрийн удирдлага ба батлан хамгаалах, барилга, уул уурхайн салбарт 34.4 мянган хүнээр, аж ахуйн нэгж, байгууллагын ажил олгогч худалдааны салбарт 3.8 мянган хүнээр нэмэгдсэн байгаа нь эдгээр салбарт байнгын ажлын байр илүү тогтвортой байх талтай байна.

Ажиллагчдын тооны өөрчлөлтийг хүйсээр авч үзэхэд цалин хөлстэй түр болон тохиолдлын ажиллагч, цалин хөлстэй байнгын ажиллагчдын хувьд өөрчлөлт улсын дүнтэй ижил чиг хандлагатай байгааг доорх зургаар харууллаа.

**ЗУРАГ 1.3. АЖИЛЛАГЧДЫН ТООНЫ ӨӨРЧЛӨЛТ, хөдөлмөр эрхлэлтийн статусаар, хүйсээр, өмнөх онтой харьцуулснаар**



Хөдөлмөрийн дутуу ашиглалт 2020 оны байдлаар улсын хэмжээнд 163.6 мянга байснаас ажилгүй хүн 87.7 (53.6%) мянга, боломжит ажиллах хүч 70.7 (43.2%) мянга, цаг хугацаанаас хамаарсан бүрэн бус хөдөлмөр эрхлэгч 5.2 (3.2%) мянга байсан. Харин 2021 онд хөдөлмөрийн дутуу ашиглалт 177.3 мянга болж 8.4 хувиар нэмэгдсэн. Үүнээс ажилгүй хүн 99.8 мянга болж 13.8 хувиар, боломжит ажиллах хүч 71.4 мянга болж 1.0 хувиар, цаг хугацаанаас хамаарсан бүрэн бус хөдөлмөр эрхлэгч 6.1 мянга болж 18.2 хувиар тус тус өссөн байна.



## ХҮСНЭГТ 1.6. ХӨДӨЛМӨРИЙН ДУТУУ АШИГЛАЛТЫН ҮЗҮҮЛЭЛТҮҮД

Үзүүлэлтүүд	2019	2020	2021
Хөдөлмөрийн дутуу ашиглалт, мянган хүн	201 634	163 565	177 283
Цаг хугацаанаас хамаарсан бүрэн бус хөдөлмөр эрхлэгч	15 098	5 157	6 096
Ажилгүй хүн	127 736	87 696	99 778
Боломжит ажиллах хүч	58 800	70 712	71 409
Хөдөлмөрийн дутуу ашиглалтын нийлмэл түвшин, %	15.1	12.4	13.7
Ажилгүйдлийн түвшин, %	10.0	7.0	8.1
Цаг хугацаанаас хамаарсан бүрэн бус хөдөлмөр эрхлэлт болон ажилгүйдлийн нэгдсэн түвшин, %	11.2	7.4	8.6
Ажилгүй хүн болон БАХ-ний нэгдсэн түвшин %	14.0	12.0	13.2

Хөдөлмөрийн дутуу ашиглалтын нийлмэл түвшин 2021 онд 13.7 хувь болж өмнөх оноос 1.3 нэгж хувиар нэмэгдсэн байна. Ажилгүйдлийн түвшин 8.1 хувь болж өмнөх оноос 1.1 нэгж хувиар өсчээ. Цаг хугацаанаас хамаарсан бүрэн бус хөдөлмөр эрхлэлт болон ажилгүйдлийн нэгдсэн түвшин 8.6 хувь, ажилгүй хүн болон боломжит ажиллах хүчний нэгдсэн түвшин 13.2 хувь болж өмнөх оноос тус тус 1.2 нэгж хувиар нэмэгдсэн байна.

## ЗУРАГ 1.4. ХӨДӨЛМӨРИЙН ДУТУУ АШИГЛАЛТЫН ТҮВШНҮҮД



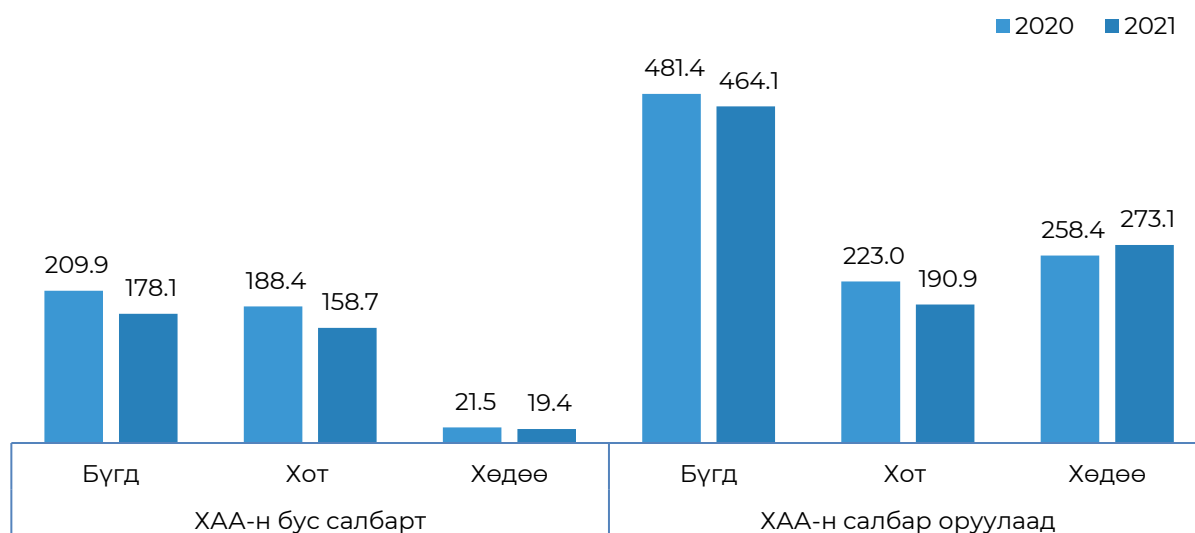
Ажилгүй хүнийг ажилгүй байгаа шалтгаанаар нь авч үзвэл 39.0 (39.1%) мянга нь ажил хайгаад олдохгүй байгаа, 14.9 (14.9%) мянга нь үүсээд байгаа цар тахлын улмаас, 8.4 (8.4%) мянга нь мэргэжил, дадлага туршлага байхгүй гэж хариулсан хүмүүс дийлэнх хувийг эзэлж байна.

ЗУРАГ 1.5. АЖИЛГҮЙ ХҮН, шалтгаанаар, дүнд эзлэх хувиар



Улсын хэмжээнд хөдөө аж ахуйн салбарт ажиллагчдыг оруулсан дүнгээр албан бус хөдөлмөр эрхлэгчид 464.1 (41.2%) мянгад хүрч өмнөх оноос 17.3 (3.6%) мянгаар, хөдөө аж ахуйн бус салбарт ажиллагчид 178.1 (15.8%) мянгад хүрч өмнөх оноос 31.8 (15.2%) мянгаар буурсан байна. ХАА-н бус салбарт албан бус хөдөлмөр эрхлэгчдийн 158.7 (89.1%) мянга нь хот, суурин газарт, 19.4 (10.9%) мянга нь хөдөө орон нутагт амьдарч байна. Харин ХАА-н салбарын ажиллагчдыг оруулсан дүнгээр буюу нийт ажиллагчдын хувьд, албан бус хөдөлмөр эрхлэгчдийн 190.9 (41.1%) мянга нь хот, суурин газарт, 273.1 (58.9%) мянга нь хөдөө орон нутагт амьдарч байна. Энэ нь манай орны онцлог болох хөдөө орон нутагт өрхийн аж ахуйд суурилсан нүүдлийн мал аж ахуй эрхлэлт давамгайлдагтай холбоотой.

ЗУРАГ 1.6. АЛБАН БУС ХӨДӨЛМӨР ЭРХЛЭГЧИД, байршлаар



Эдийн засгийн үйл ажиллагаа явуулж буй нэгжийн хувьд албан бус сектор, өрхийн нэгжид төдийгүй албан секторт ч албан бус хөдөлмөр эрхлэлт байсаар байна. ХАА-н бус салбарт албан бус хөдөлмөр эрхлэгчдийн 65.5 хувь нь албан бус нэгжид, 33.7 хувь нь албан нэгжид, 0.8 хувь нь эдийн засгийн үйл ажиллагаа эрхэлж буй өрхийн нэгжид ажиллаж байна.

#### ХҮСНЭГТ 1.7. АЛБАН БУС ХӨДӨЛМӨР ЭРХЛЭГЧИД, үйл ажиллагааны нэгжээр

Үйл ажиллагааны нэгж	2020			2021		
	Бүгд	Эрэгтэй	Эмэгтэй	Бүгд	Эрэгтэй	Эмэгтэй
ХАА-Н САЛБАР	481.4	284.3	197.1	464.1	274.9	189.2
Албан салбарт	82.4	49.3	33.1	60.8	33.3	27.4
Албан бус салбарт	395.2	232.9	162.3	399.8	239.3	160.5
Өрхийн нэгжид	3.8	2.1	1.7	3.5	2.2	1.3
ХАА-Н БУС САЛБАР	209.9	133.5	76.4	178.1	144.2	63.9
Албан салбарт	79.8	47.4	32.4	60.0	32.8	27.1
Албан бус салбарт	126.7	84.4	42.3	116.7	80.4	36.2
Өрхийн нэгжид	3.4	1.7	1.7	1.5	1.0	0.5

## ТӨРИЙН АЛБАН ХААГЧ



Төрийн улс төр



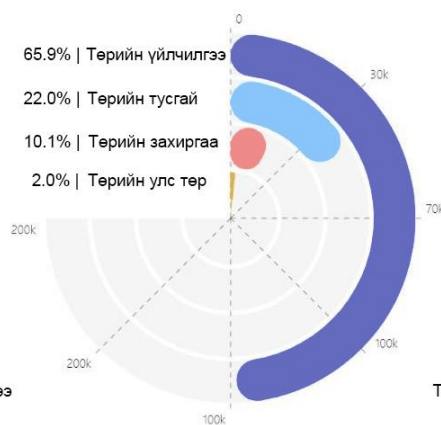
Төрийн захиргаа



Төрийн үйлчилгээ



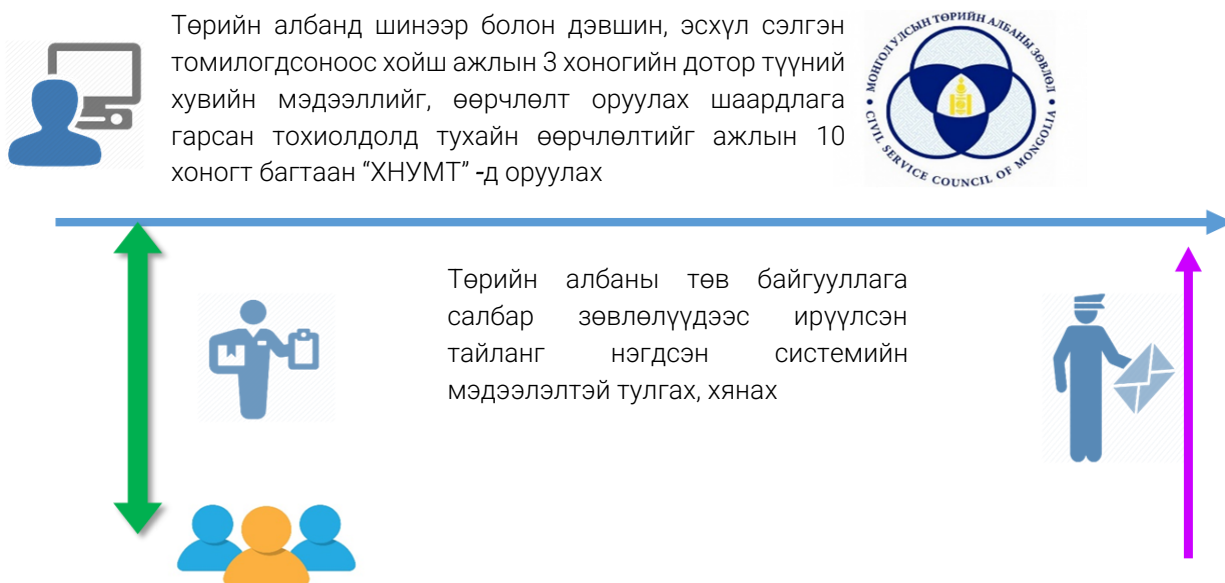
Төрийн тусгай



## 2.1 МЭДЭЭЛЛИЙН ЭХ ҮҮСВЭР, УРСГАЛ

Төрийн албаны зөвлөлийн Хүний нөөцийн системийн мэдээллийг Үндэсний статистикийн хороонд ирүүлж Үндэсний статистикийн хороо нь албан ёсны статистик болгон тархааж байна.

### СХЕМ 3. ТӨРИЙН АЛБАН ХААГЧИЙН МЭДЭЭЛЛИЙН УРСГАЛ



Төрийн бүх шатны байгууллагын хүний нөөцийн асуудал хариуцсан ажилтан нь иргэнийг төрийн албанд шинээр болон дэвшин, эсхүл сэлгэн томилогдсоноос хойш ажлын 3 хоногийн дотор түүний хувийн мэдээллийг, өөрчлөлт оруулах шаардлага гарсан тохиолдолд тухайн өөрчлөлтийг ажлын 10 хоногт багтаан тус тус "Хүний нөөцийн удирдлагын мэдээллийн тогтолцоо (цаашид "ХНУМТ" гэх) цахим систем"-д шивж оруулна.

Аймаг, дүүргийн Төрийн албаны салбар зөвлөлүүд "Төрийн албан хаагчийн тоо бүртгэл"-ийн тайланг гаргаж хянаад, дараа оны 1 дүгээр сард багтаан Төрийн албаны төв байгууллагад ирүүлнэ.

Танилцуулгад төрийн нийт албан хаагч, үүнээс төрийн улс төрийн, төрийн захиргааны болон төрийн үйлчилгээний албан хаагчийн улсын нэгдсэн тоо бүртгэлийн мэдээллийг байршил, албан тушаалын ангилал, боловсрол, насны бүлэг, хүйс, бүрэлдэхүүн, хөдөлгөөний үндэслэл шалтгааны гол гол үзүүлэлтүүдийг авч график болон хүснэгтэн хэлбэрээр тусгасан болно.

## 2.2 ТӨРИЙН АЛБАН ХААГЧИД

Тайлант онд төрийн 4206 байгууллагад 208864 төрийн албан хаагч ажиллажээ. Төрийн албан хаагчдын тоо өнгөрсөн оноос 3853 буюу 1.9 хувиар нэмэгджээ. Үүний дотор төрийн үйлчилгээний албан хаагчийн тоо 2279 хүнээр, төрийн захиргааны албан хаагчийн тоо 582 хүнээр, тус тус өссөн байна. Энэхүү өсөлт нь төрийн албаны "Хүний нөөцийн удирдлагын мэдээллийн тогтолцоо" цахим системд төрийн суурь үйлчилгээг иргэдэд хүргэхээр шинээр байгуулагдсан 28 цэцэрлэг, 4 сургууль, 6 эмнэлэг, үндэсний үнэт зүйл, өв соёлоо дээдлэх, иргэдийг соён гэгээрүүлэх чиг үүрэг бүхий 11 байгууллага, Засаг даргын дэргэдэх хэрэгжүүлэгч 19 агентлаг, Шүүхийн сахилгын хороо, МОНЦАМЭ агентлаг зэрэг 70 байгууллага шинээр бүртгэгдсэнтэй холбоотой байна.

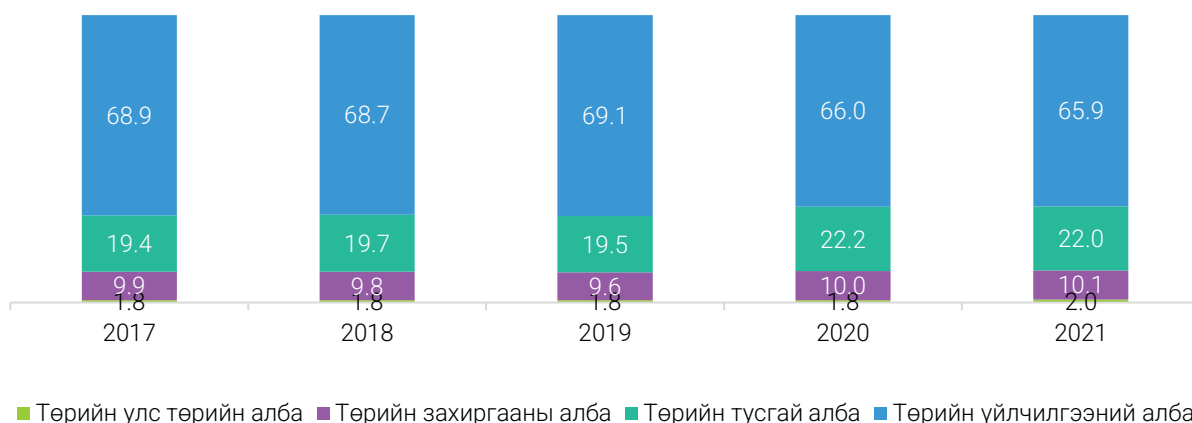
Төрийн албан хаагчдын тоог байгууллагын төрлөөр авч үзвэл төрийн төв байгууллага, төрийн захиргааны төв байгууллага, төрийн захиргааны байгууллагуудад 39496 буюу 18.9 хувь, төрийн

тусгай чиг үүргийн байгууллагуудад 46858 буюу 22.4 хувь, төрийн үйлчилгээний байгууллагуудад 122510 буюу 58.7 хувь нь тус тус ажиллаж байна.

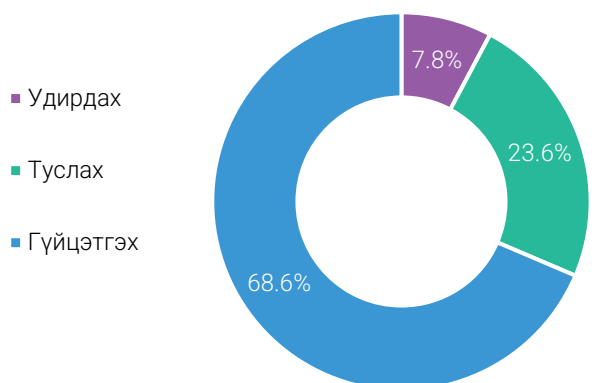
Төрийн үйлчилгээний албан тушаалд төрийн суурь үйлчилгээг иргэдэд хүргэх эмнэлэг, сургууль, урлаг, соёл болон шинжлэх ухааны салбарт албан хаагчид хамаарч байгаа ба тухайлбал, 2-оос 6 хүртэлх бага насны хүүхдүүдэд сургуулийн өмнөх боловсрол олгох 946 байгууллагад 27146, 6-аас 18 хүртэлх насны хүүхдүүдэд бүрэн дунд боловсрол олгох 670 байгууллагад 51135 багш, ажилтан, хүн амын эрүүл мэндийг сахин хамгаалах 424 байгууллагад 31394 эмч, сувилагч, ажилтнууд ажиллаж байна. Төрийн үйлчилгээний албан хаагчдын 104443 буюу 75.3 хувийг эмэгтэй албан хаагчид эзэлж байна. Төрийн албан хаагчдыг албан тушаалын төрлөөр нь ангилж үзвэл 16232 буюу 7.8 хувь нь удирдах, 143243 буюу 68.6 хувь нь гүйцэтгэх, 49389 буюу 23.6 хувь нь туслах албан тушаалтан байна.

Төрийн албан хаагчид 2021 оны эцэст 208.9 мянга болж, өмнөх оны мөн үеэс 3.9 (1.9%) мянгаар өссөн байна. Төрийн албан хаагчдыг төрийн албаны ангиллаар авч үзэхэд 2021 онд өмнөх оноос төрийн үйлчилгээний албан хаагчид 2279 (1.7%), төрийн захиргааны албан хаагчид 582 (2.8%), төрийн улс төрийн албан хаагчид 546 (15.1%), төрийн тусгай албан хаагчид 446 (1.0%) хүнээр тус тус өссөн байна.

ЗУРАГ 2.1. ТӨРИЙН АЛБАН ХААГЧИД, ангиллаар



ЗУРАГ 2.2. ТӨРИЙН АЛБАН ХААГЧИД, дүнд эзлэх хувь албан тушаалын төрлөөр



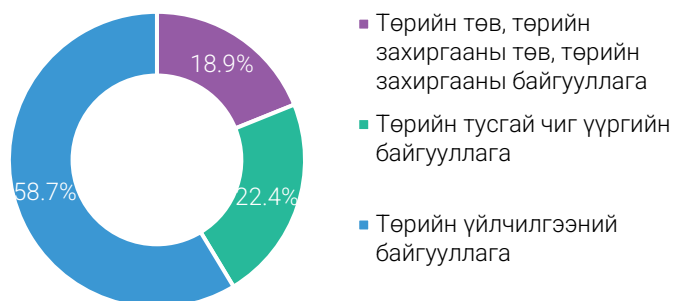
Төрийн албан хаагчдыг албан тушаалын төрлөөр нь ангилж үзвэл 143.3 (68.6%) мянга нь гүйцэтгэх албан тушаалтан, 49.4 (23.6%) мянга нь туслах албан тушаалтан, 16.2 (7.8%) мянга нь удирдах албан тушаалтан байна.

ЗУРАГ 2.3. ТӨРИЙН АЛБАН ХААГЧИД, боловсролын түвшнээр, хүнээр



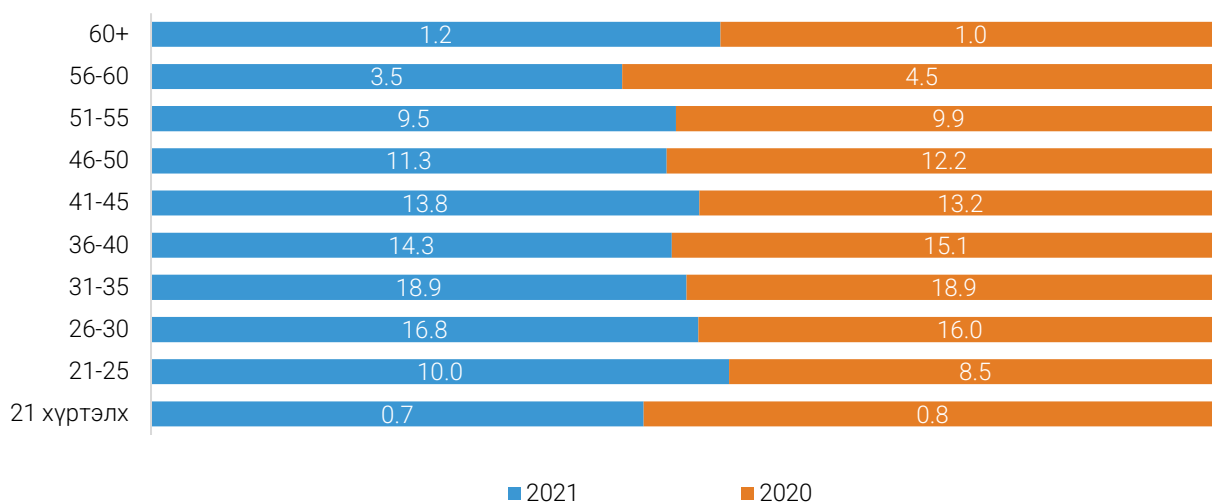
Нийт төрийн албан хаагчдыг боловсролын түвшнээр авч үзэхэд 120.6 (57.7%) мянга нь дипломын болон бакалаврын дээд, 28.1 (13.4%) мянга нь бүрэн дунд, 26.8 (12.8%) мянга нь техникийн болон мэргэжлийн, 25.3 (12.2%) мянга нь магистр болон доктор, 7.0 (3.4%) мянга нь суурь, 1.0 мянга (0.5%) бага болон түүнээс доош боловсролтой байна. Өмнөх онтой харьцуулахад техникийн болон мэргэжлийн боловсролтой албан хаагч 7096, бүрэн дунд боловсролтой албан хаагч 3355, суурь боловсролтой албан хаагч 1835 хүнээр буурсан бол дипломын болон бакалаврын дээд боловсролтой албан хаагч 9555, магистрын боловсролтой албан хаагч 7182 хүнээр өссөн байна.

ЗУРАГ 2.4. ТӨРИЙН АЛБАН ХААГЧИД, байршлаар



Төрийн албан хаагчдаас 122.5 (58.7%) мянга нь төрийн үйлчилгээний байгууллагад, 46.9 (22.4%) мянга нь төрийн тусгай чиг үүргийн байгууллагад, 39.5 (18.9%) мянга нь төрийн төв, төрийн захиргааны төв, төрийн захиргааны байгууллагуудад тус тус ажиллаж байна.

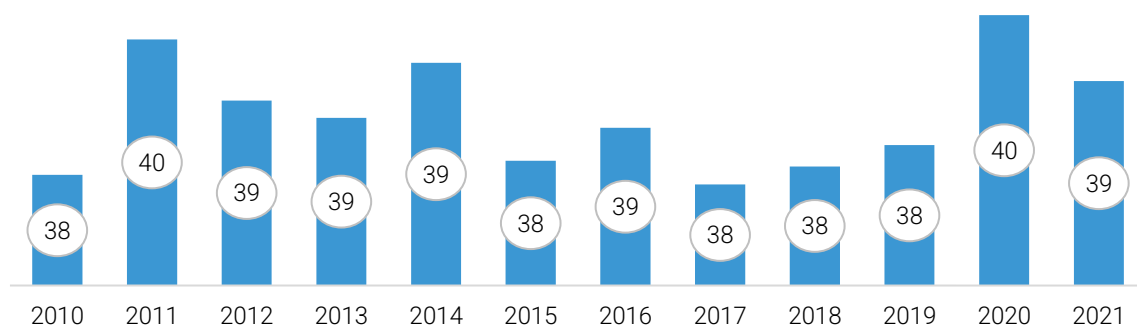
ЗУРАГ 2.5. ТӨРИЙН АЛБАН ХААГЧИД, насны бүлгээр, дүнд эзлэх хувиар





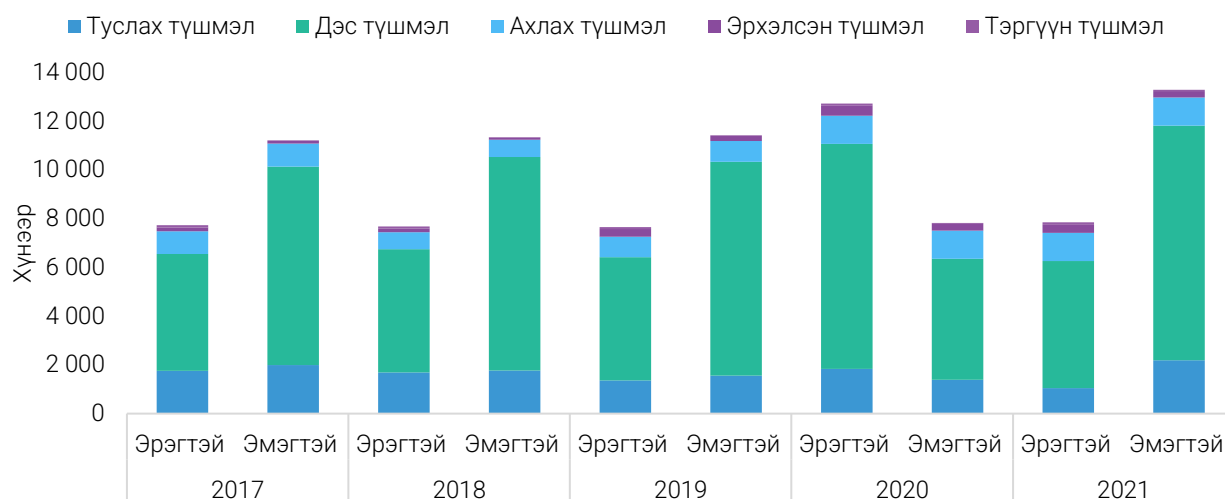
Төрийн албан хаагчдыг насны бүлгээр авч үзэхэд 25 хүртэлх насныхан (боловсрол, сургалтын дараах хөдөлмөрийн зах зээлд шинээр орж байгаа залуучууд) 10.7 хувь, 26-аас 55 насныхан (ерөнхий ажиллах хүчний насныхан) 84.7 хувь, 55-аас дээш насныхан 4.6 хувийг эзэлж байна. Өмнөх онтой харьцуулахад 21-35 насны бүлэгт 6.4 мянган буюу 28.4 хувиар, 41-45 насны бүлэгт 1.9 мянга буюу 7.0 хувиар өссөн бол тэтгэвэрт гарахад дөхөж байгаа буюу 46-60 насныхан 3.5 мянга буюу 27.0 хувиар буурсан байна.

ЗУРАГ 2.6. ТӨРИЙН АЛБАН ХААГЧДЫН ДУНДАЖ НАСНЫ ӨӨРЧЛӨЛТ, сүүлийн 10 жилээр



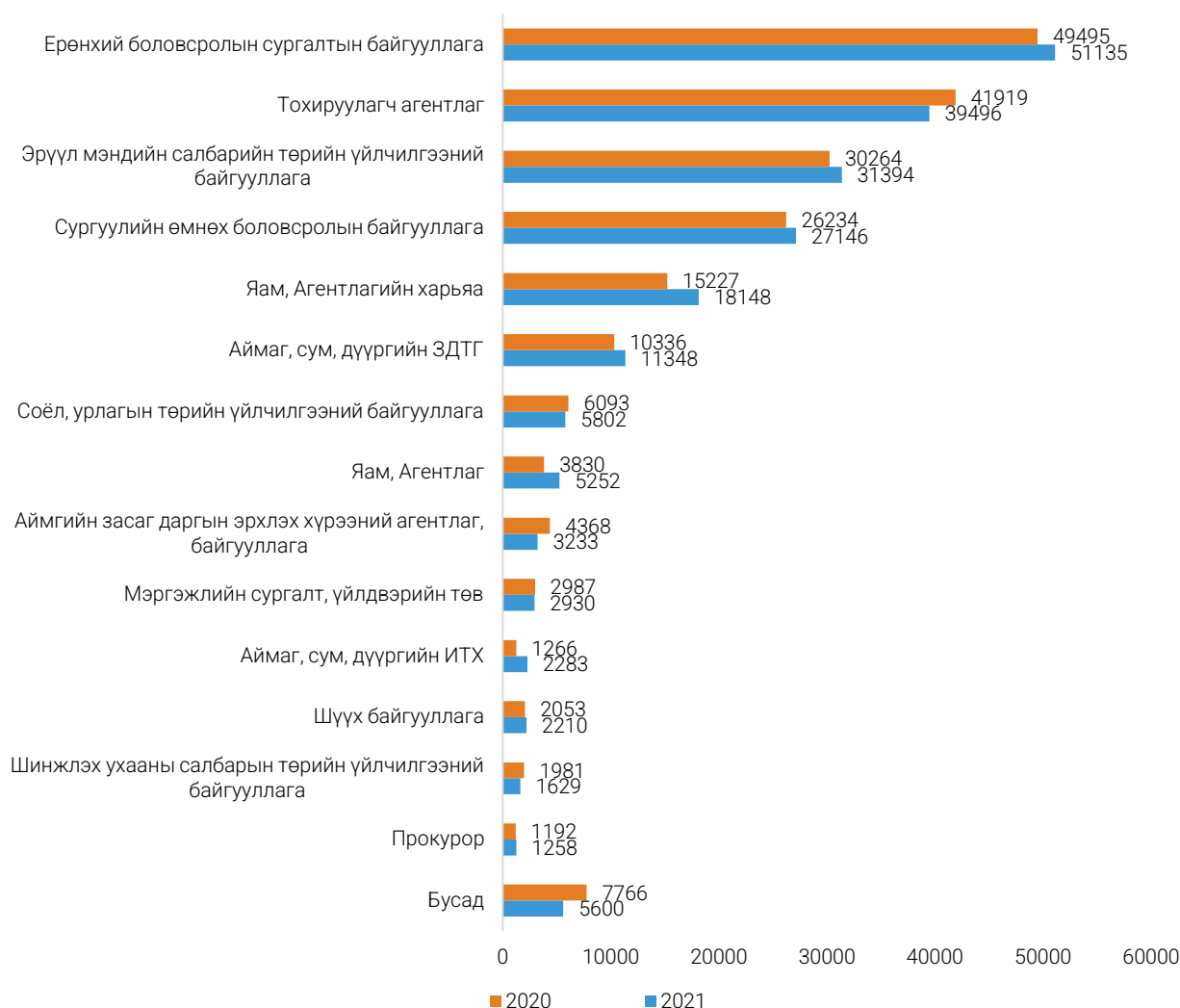
Төрийн албанд ажиллагчдын дундаж нас 39 болж өмнөх оноос 1 жилээр буурчээ.

ЗУРАГ 2.7. ТӨРИЙН АЛБАН ХААГЧ АЛБАН ТУШААЛЫН АНГИЛАЛ, хүйсээр



Төрийн захиргааны албан хаагчдын 0.1 (0.7%) мянга нь тэргүүн түшмэл, 0.6 (2.9%) мянга нь эрхэлсэн түшмэл, 2.3 (10.9%) мянга нь ахлах түшмэл, 14.9 (70.3%) мянга нь дэс түшмэл, 3.2 (15.3%) мянга нь туслах түшмэлийн албан тушаалтай байна.

ЗУРАГ 2.8. ТӨРИЙН АЛБАНД АЖИЛЛАГЧДЫН ТОО, салбараар, хүнээр



Төрийн албанд ажиллагчдын 51.1 (24.5%) мянга нь ерөнхий боловсролын салбарт, 39.5 (18.9%) мянга нь тохируулагч агентлагт, 31.4 (15.0%) мянга нь эрүүл мэндийн салбарт, 27.1 (13.0%) мянга нь сургуулийн өмнөх боловсролын салбарт, 18.1 (8.7%) мянга нь яам, агентлагт, 11.3 (5.4%) мянга нь аймаг, сумын засаг даргын тамгын газарт, 5.8 (2.8%) мянга нь соёл урлагийн салбарт тус тус ажиллаж байгаа нь дийлэнх хувийг эзэлж байна. Өмнөх онтой харьцуулахад яам, агентлагийн харьяа байгууллага 2.9 мянга буюу 19.2 хувиар, ерөнхий боловсролын сургалтын байгууллага 1.6 мянга буюу 3.3 хувиар, яам агентлаг 1.4 мянга буюу 37.1 хувиар өссөн нь дийлэнх хувийг эзэлж байна.

## ХӨДӨЛМӨРИЙН ШИЛЖИХ ХӨДӨЛГӨӨН



Гадаад  
ажиллагчид  
**5 617**



Эрэгтэй  
ажиллагчид  
**5 058**



Эмэгтэй  
ажиллагчид  
**559**



Улс, орноор



БНХАУ  
**62.9%**



ОХУ  
**4.8%**



ВЬЕТНАМ  
**4.2%**



БНСУ  
**3.9%**



3.1 МЭДЭЭЛЛИЙН ЭХ ҮҮСВЭР, УРСГАЛ

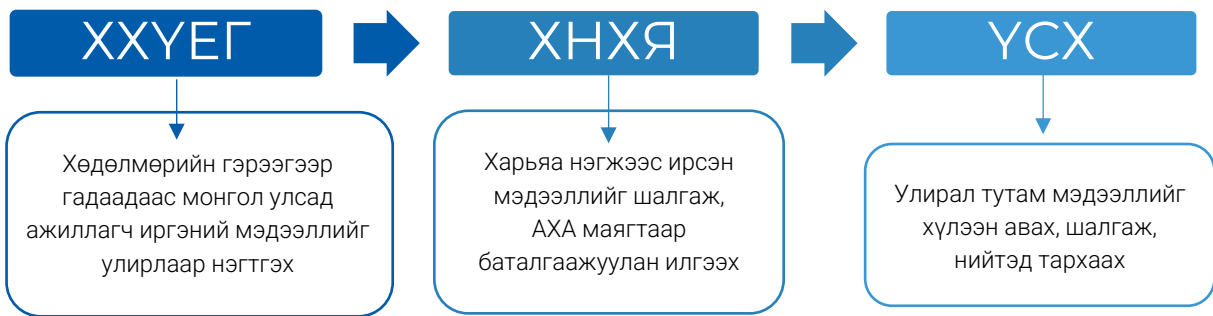
Хөдөлмөрийн шилжих хөдөлгөөний статистик нь дараах үзүүлэлтээс бүрдэнэ. Үүнд:

Тухайн улс, орны хилийн хүрээн доторх засаг захиргааны нэгж хоорондох, түүнчлэн байршлын хувьд (хот, хөдөө) явагдах хүн амын суурьшлын өөрчлөлтөөр тодорхойлогдоно. Шилжих хөдөлгөөний үндсэн үзүүлэлт нь шилжин ирэгчдийн тоо, шилжин явагчдын тоо болно.

Манай улсын хувьд хөдөлмөрийн гэрээгээр гадаад улсад ажиллахаар зуучлагдсан ажиллах хүч, хөдөлмөрийн гэрээгээр ажиллаж байгаа гадаадын иргэдийн захиргааны бүртгэлийг бий болгож, Монгол улсад хөдөлмөрийн гэрээгээр ажил эрхэлж буй гадаад иргэдийн статистикийг 2019 оноос, Хөдөлмөрийн гэрээгээр гадаад улсад зуучлагдсан ажиллах хүчний мэдээг 2021 оноос улирал тутам Хөдөлмөр, нийгмийн хамгааллын яамны мэдээллийн эх үүсвэртэйгээр тархааж байна.

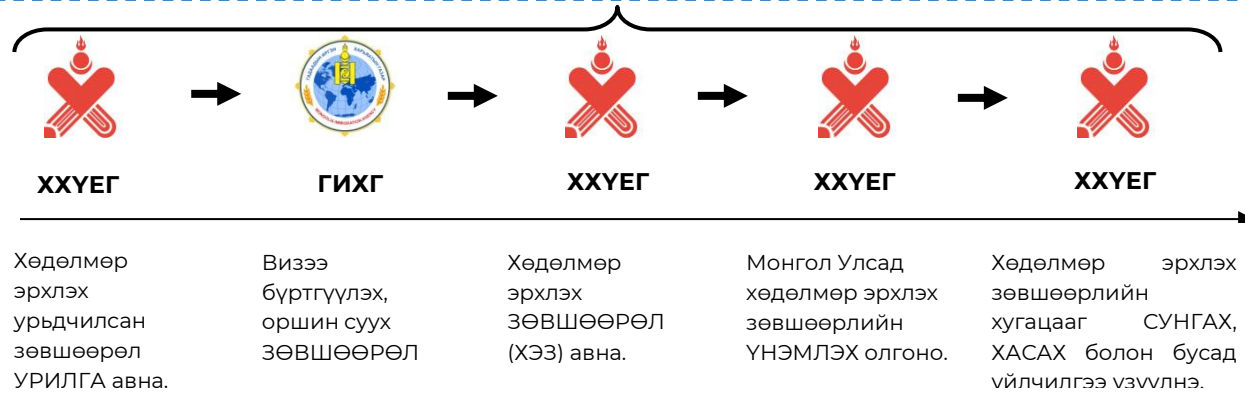
Уг мэдээний анхан шатны бүртгэл нь ажил олгогч, аж ахуй нэгж, байгууллагууд 11 төрлийн бүрдүүлэх материалыг гадаадаас хөдөлмөрийн гэрээгээр ажиллахаар уригдсан ажиллагч, мэргэжилтэн тус бүрээр болон ААНБ-ын хувьд бүрдүүлж Хөдөлмөр, халамж, үйлчилгээний ерөнхий газарт ирүүлдэг. Нэгдсэн мэдээллийн санг тэдгээр материалууд дээр үндэслэн баяжуулж, бүртгэл хөтөлдөг.

СХЕМ 4. ГАДААД ИРГЭНИЙ ХӨДӨЛМӨРИЙН ШИЛЖИХ ХӨДӨЛГӨӨНИЙ МЭДЭЭЛЛИЙН УРСГАЛ



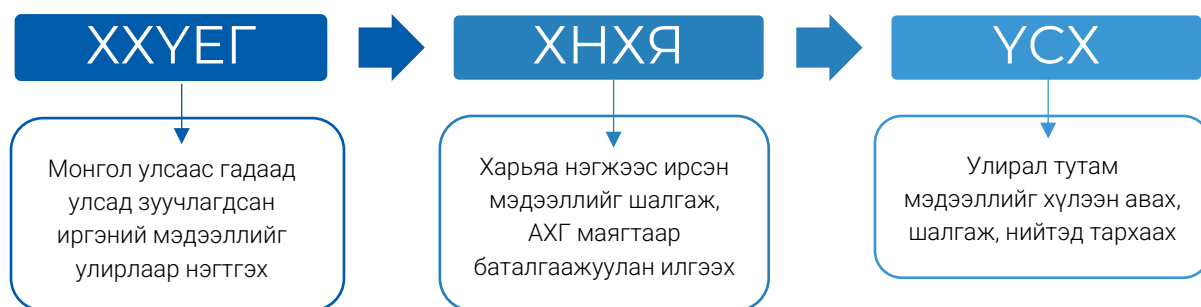
**Хөдөлмөр эрхэлж буй гадаад иргэдийн тоо /Өссөн дүнгээр/ :** Монгол Улсад хөдөлмөр эрхлэх гадаадын иргэнд

урьдчилсан хөдөлмөр зөвшөөрлийн дагуу идэвхтэй/ Хөдөлмөр эрхэлж буй гадаад иргэдийн тоо



Тодруулбал, гадаадаас хөдөлмөрийн гэрээгээр ирж ажиллахаар уригдсан иргэн тус бүр болон тухайн ажиллах хүч авагч байгууллагын хувьд 11 төрлийн бүрдүүлэх материалуудад 4 төрлийн анхан шатны маягт байдаг ба түүнийг хүн тус бүрээр бөглөн бүртгүүлдэг. Хөдөлмөрийн гэрээгээр ажиллаж байгаа гадаад ажиллагчдад цалин, орлого олох зорилготой ажиллагчдаас гадна цалин, орлого олох зорилгогүй сайн дурын үйл ажиллагаа эрхэлж буй иргэд багтсан байдаг.

СХЕМ 5. ГАДААДАД УЛСАД ЗУУЧЛАГДСАН ХӨДӨЛМӨРИЙН ШИЛЖИХ ХӨДӨЛГӨӨНИЙ МЭДЭЭЛЛИЙН УРСГАЛ



Энэхүү мэдээнд Хөдөлмөр, Нийгмийн хамгааллын яамнаас эрх олгосон хувийн хөдөлмөр зуучлалын байгууллагуудын тоо багтах ба тухайн улиралд хөдөлмөрийн гэрээгээр зуучлагдсан иргэдийн тоог бүртгэнэ. Энэ нь гадаад улсад ажиллаж байгаа нийт иргэдийн тоог илэрхийлэхгүй.

### 3.2 МОНГОЛ УЛСАД ХӨДӨЛМӨРИЙН ГЭРЭЭГЭЭР АЖИЛЛАЖ БАЙГАА ГАДААД ИРГЭДИЙН СТАТИСТИКИЙН ӨНӨӨГИЙН БАЙДАЛ

Манай улсад 2021 оны байдлаар 77 улсын 5.6 мянган гадаадын иргэн хөдөлмөрийн гэрээгээр цалин хөлс, орлого олох зорилготойгоор хөдөлмөр эрхэлж, мөн цалин, хөлс, орлого олох зорилгогүйгээр сайн дурын ажил хийж байна. Хөдөлмөрийн гэрээгээр ажил эрхэлж буй нийт гадаадын иргэдийн 62.9 хувь нь БНХАУ, 4.8 хувь нь ОХУ, 4.2 хувь нь Вьетнам, 3.9 хувь нь БНСУ, 2.9 хувь нь БНЭУ, 2.4 хувь нь Австрали, 2.0 хувь нь АНУ, 1.8 хувь нь Өмнөд Африк, 1.9 хувь нь Филиппин, 1.1 хувь нь Их Британи, 1.0 хувь нь Канад, үлдсэн 11.2 хувь нь бусад улсын харьяат байна. Ажил эрхэлж буй гадаадын иргэдийн 5.0 мянга (90.0%) нь эрэгтэй, 0.6 мянга (10.0%) нь эмэгтэй байна. Насны бүлгээр авч үзэхэд 1.5 хувь нь 20-24 насныхан, 7.3 хувь нь 25-29 насныхан, 11.6 хувь нь 30-34 насныхан, 14.6 хувь нь 35-39 насныхан, 13.1 хувь нь 40-44 насныхан, хамгийн их буюу 35.6 хувь нь 45-54 насны иргэд, 10.5 хувь нь 55-59 насныхан, хамгийн бага буюу 0.07 хувь нь 20 хүртэлх насныхан байна.

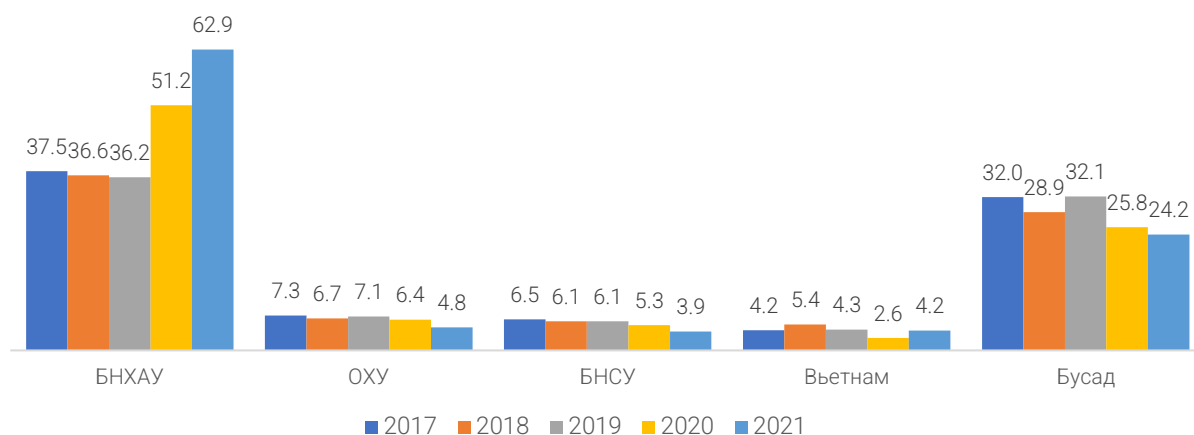
#### ХҮСНЭГТ 3.1. ХӨДӨЛМӨРИЙН ГЭРЭЭГЭЭР АЖИЛ ЭРХЭЛЖ БУЙ ГАДААДЫН ИРГЭД, оны эцэст, улс орноор

Улс орон	2017		2018		2019		2020		2021	
	Бүгд	Эмэгтэй	Бүгд	Эмэгтэй	Бүгд	Эмэгтэй	Бүгд	Эмэгтэй	Бүгд	Эмэгтэй
Дүн	4 703	782	4 502	754	4 601	805	4 039	567	5 617	559
Австрали	334	30	472	39	407	31	202	9	134	7
Англи	115	19	148	24	128	18	100	16	62	8
АНУ	254	74	265	73	246	68	151	39	111	26
Вьетнам	198	1	243	2	199	2	104	-	234	-
Казахстан	47	18	42	16	44	17	38	15	36	15
Канад	170	17	149	14	120	13	80	12	57	10
ОХУ	343	167	300	143	325	175	258	137	272	139
Өмнөд Африк	117	6	144	3	162	1	133	2	103	1
БНСУ	305	88	273	77	280	80	214	51	220	42
Филиппин	93	36	150	62	168	88	116	62	105	55
БНХАУ	1 762	185	1 648	178	1 665	185	2 069	115	3 531	170
Энэтхэг	78	7	88	6	87	11	79	12	161	8
Япон	111	30	109	26	94	23	48	15	47	16
БНАСАУ	340	19	-	-	-	-	-	-	-	-
Турк	59	9	28	5	48	1	20	1	-	-
Бусад	377	76	443	86	628	92	427	81	544	62

Эх үүсвэр: Хөдөлмөр, нийгмийн хамгааллын яам

Монгол улсад хөдөлмөрийн гэрээгээр ажиллаж байгаа гадаад иргэдийн тоог өмнөх онтой харьцуулахад БНХАУ-ын иргэд 2.1 мянгаас 3.5 мянга болон 70.7 хувиар, Вьетнам улсын иргэд 104-өөс 234 болж 2.3 дахин өссөн бол Австрали улсын иргэд 202-оос 134 болон 33.7 хувиар буурч хамгийн их хэлбэлзэл гарсан байна.

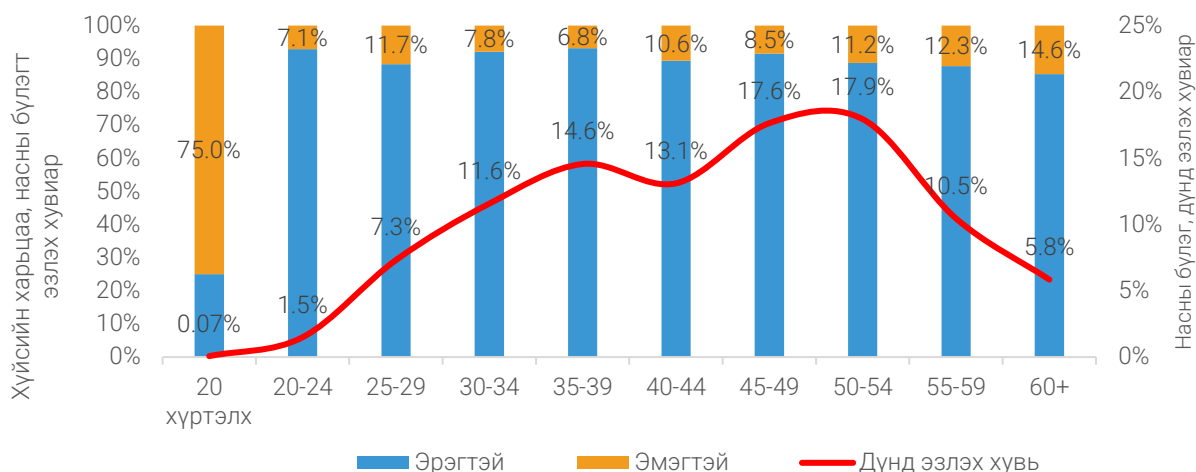
**ЗУРАГ 3.1. ХӨДӨЛМӨРИЙН ГЭРЭЭГЭЭР АЖИЛ ЭРХЭЛЖ БУЙ ГАДААДЫН ИРГЭД, оны эцэст, улс орноор, нийт дүнд эзлэх хувиар**



Эх үүсвэр: Хөдөлмөр, нийгмийн хамгааллын яам

Ажил эрхэлж буй гадаадын иргэдийг насны бүлгээр харьцуулан харахад 45-54 насныхан хамгийн их буюу 35.5 хувийг эзэлж байгаа ба 20-с дээш насныхны 85.4-93.2 хувь нь эрэгтэйчүүд байна.

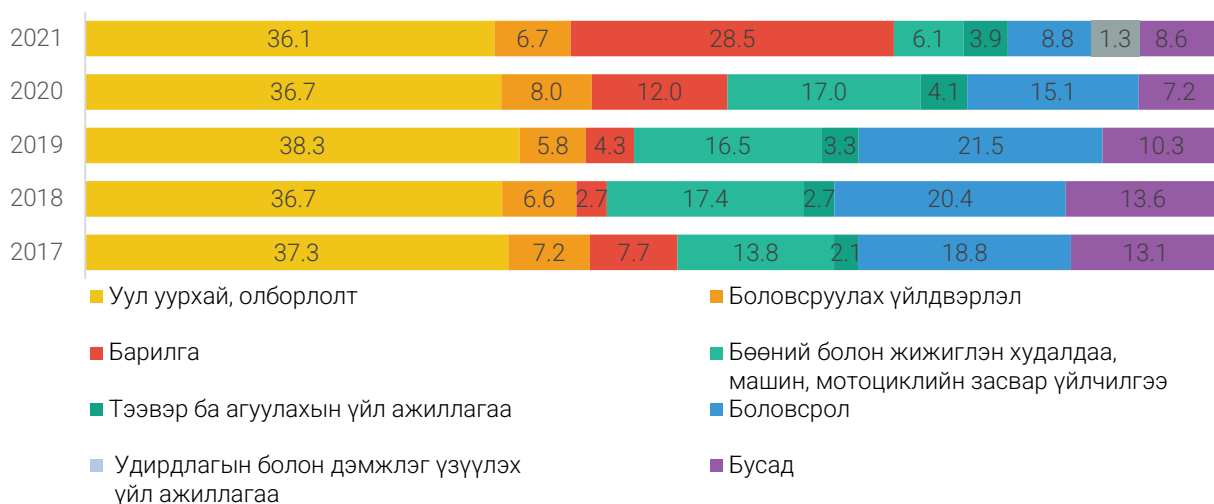
**ЗУРАГ 3.2. ХӨДӨЛМӨРИЙН ГЭРЭЭГЭЭР АЖИЛ ЭРХЭЛЖ БУЙ ГАДААДЫН ИРГЭД, насны бүлэг, хүйсээр, дүнд эзлэх хувиар**



Эх үүсвэр: Хөдөлмөр, нийгмийн хамгааллын яам

Монгол Улсад хөдөлмөрийн гэрээгээр ажиллаж байгаа гадаад иргэдийн тоог өмнөх онтой харьцуулахад хамгийн их өөрчлөлт гарсан нь барилгын салбарт 16.5 хувиар өсөж, бөөний болон жижиглэн худалдаа, машин, мотоциклийн засвар үйлчилгээний салбарт 10.9 хувиар буурсан байна.

ЗУРАГ 3.3. ХӨДӨЛМӨРИЙН ГЭРЭЭГЭЭР АЖИЛ ЭРХЭЛЖ БУЙ ГАДААДЫН ИРГЭД, оны эцэст, эдийн засгийн үйл ажиллагааны салбарын ангиллаар, хувиар



Эх үүсвэр: Хөдөлмөр, нийгмийн хамгааллын яам

Ажил эрхэлж буй гадаадын иргэдийн 36.1% нь уул уурхай, олборлолт, 28.5% нь барилга, 8.8% нь боловсрол, 6.7% нь боловсруулах үйлдвэрлэл, 6.1% нь бөөний болон жижиглэн худалдаа, машин, мотоциклийн засвар үйлчилгээ, 3.9% нь тээвэр ба агуулахын үйл ажиллагаа, 1.3% нь удирдлагын болон дэмжлэг үзүүлэх үйл ажиллагааны салбарт, 8.6% нь бусад салбарт ажиллаж байна.

ХҮСНЭГТ 3.2. ХӨДӨЛМӨРИЙН ГЭРЭЭГЭЭР АЖИЛ ЭРХЭЛЖ БУЙ ГАДААДЫН ИРГЭД, оны эцэст, эдийн засгийн үйл ажиллагааны салбарын ангиллаар

Салбар	2017	2018	2019	2020	2021
Бүгд	4 703	4 502	4 601	4 039	5 617
Уул уурхай, олборлолт	1 753	1 654	1 762	1 481	2 027
Боловсруулах үйлдвэрлэл	339	295	267	322	377
Барилга	363	121	197	483	1 600
Бөөний болон жижиглэн худалдаа, Тээвэр ба агуулахын үйл ажиллагаа	649	782	759	688	344
Тээвэр ба агуулахын үйл ажиллагаа	100	121	151	166	219
Боловсрол	882	918	990	610	494
Бусад	617	611	475	289	481

Ажил эрхэлж байгаа гадаадын иргэдийн 2.1 мянга (38.2%) нь Улаанбаатарт, 2.0 мянга (36.3%) нь Төвийн бүсэд, 1.0 мянга (17.3%) нь Зүүн бүсэд, 0.3 мянга (4.7%) нь Баруун бүсэд, 0.2 мянга (3.5%) нь Хангайн бүсэд ажиллаж байна.

ХҮСНЭГТ 3.3. ХӨДӨЛМӨРИЙН ГЭРЭЭГЭЭР АЖИЛ ЭРХЭЛЖ БУЙ ГАДААДЫН ИРГЭД, оны эцэст, аймаг нийслэлээр

Аймаг, нийслэл	2017	2018	2019	2020	2021
Дүн	4 703	4 502	4 601	4 039	5 617
Баруун бүс	66	68	90	85	262
Баян-Өлгий	15	10	13	31	98
Говь-Алтай	3	9	27	12	10
Завхан	4	5	10	8	12
Увс	2	1	1	3	3
Ховд	42	43	39	31	139
Хангайн бүс	329	257	303	354	194
Архангай	1	-	1	-	0
Баянхонгор	8	4	6	16	5
Булган	1	2	12	9	11



Аймаг, нийслэл	2017	2018	2019	2020	2021
Орхон	286	245	279	326	175
Өвөрхангай	31	4	2	-	0
Хөвсгөл	2	2	3	3	3
Төвийн бүс	1 144	1 487	1 307	1 170	2 041
Говьсүмбэр	3	3	3	11	2
Дархан-Уул	65	122	48	62	65
Дорноговь	212	106	120	242	548
Дундговь	3	6	9	11	107
Өмнөговь	794	1 190	1 063	693	762
Сэлэнгэ	16	9	6	83	413
Төв	51	51	58	68	144
Зүүн бүс	909	695	793	763	974
Дорнод	843	622	706	609	816
Сүхбаатар	53	54	66	132	130
Хэнтий	13	19	21	22	28
Улаанбаатар	2 255	1 995	2 108	1 667	2 146

Эх үүсвэр: Хөдөлмөр, нийгмийн хамгааллын яам

Ажил эрхэлж байгаа гадаадын иргэдийг ажил мэргэжлийн ангиллаар авч үзэхэд хамгийн их буюу 2.5 мянга(44.8%) нь мэргэжилтэн, хамгийн бага буюу 2 иргэн (0.04%) хөдөө аж ахуй, ой, загас агнуурын мэргэшсэн мэргэжлээр ажиллаж байна. Байгууллагын хариуцлагын хэлбэрээр авч үзэхэд 5.0 мянга (88.9%) нь хязгаарлагдмал хариуцлагатай компанид, 0.3 мянга (5.9%) нь төрийн өмчит аж ахуйн оролцоотой үйлдвэрийн газарт, 0.2 мянга (2.9%) нь төрийн бус байгууллагад, 0.1 мянга (2.3%) нь бусад байгууллагад ажиллаж байна.

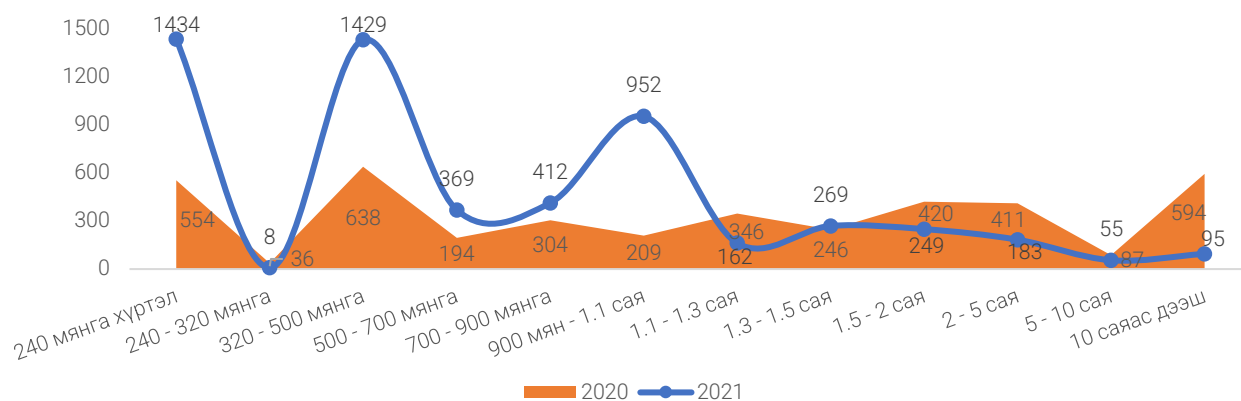
ЗУРАГ 3.4. ХӨДӨЛМӨРИЙН ГЭРЭЭГЭЭР АЖИЛ ЭРХЭЛЖ БУЙ ГАДААДЫН ИРГЭД, ажил мэргэжлийн ангилал, дүнд эзлэх хувиар



Эх үүсвэр: Хөдөлмөр, нийгмийн хамгааллын яам

Хөдөлмөр эрхэлж байгаа гадаад иргэдийг цалин хөлсний бүлгээр өмнөх онтой харьцуулан харахад 1.1 сая хүртэл төгрөгийн цалинтай ажиллагчийн тоо 1.4–4.6 дахин өссөн бол 1.1 саяас дээш төгрөгийн цалинтай ажиллагч 36.8-84.0 хувиар буурсан байна.

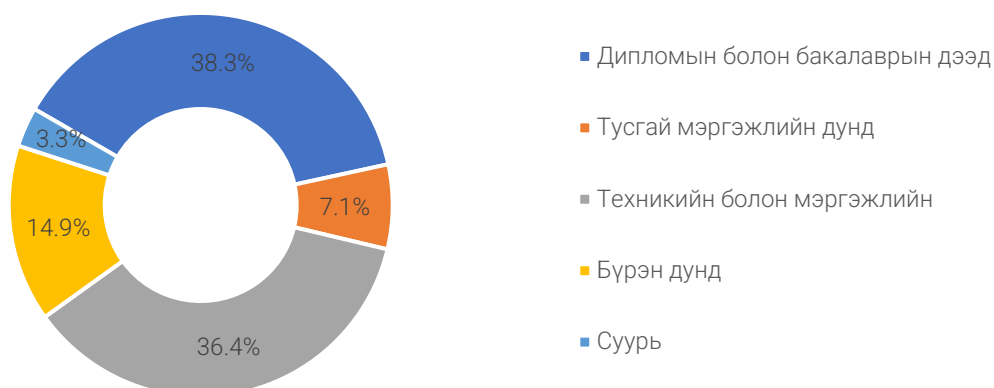
ЗУРАГ 3.5. ХӨДӨЛМӨРИЙН ГЭРЭЭГЭЭР АЖИЛ ЭРХЭЛЖ БУЙ ГАДААДЫН ИРГЭД, цалин хөлсний бүлгээр



Эх үүсвэр: Хөдөлмөр, нийгмийн хамгааллын яам

Ажил эрхэлж байгаа гадаадын иргэдийн 2.2 мянга (38.3%) нь дипломын болон бакалаврын дээд, 2.0 мянга (36.4%) нь техникийн болон мэргэжлийн, 0.8 мянга (14.9%) нь бүрэн дунд, 0.4 мянга (7.1%) нь тусгай мэргэжлийн дунд, 0.2 мянга (3.3%) нь суурь боловсролтой байна.

ЗУРАГ 3.6. ХӨДӨЛМӨРИЙН ГЭРЭЭГЭЭР АЖИЛ ЭРХЭЛЖ БУЙ ГАДААДЫН ИРГЭД, боловсролын түвшнээр, дүнд эзлэх хувиар



Эх үүсвэр: Хөдөлмөр, нийгмийн хамгааллын яам

### 3.3 ХӨДӨЛМӨРИЙН ГЭРЭЭГЭЭР ГАДААД УЛСАД ЗУУЧЛАГДСАН ИРГЭД

Монгол Улс нь Бүгд Найрамдах Солонгос Улс болон Япон улстай хамтран ажиллаж, хөдөлмөр эрхлэх зөвшөөрлийн дагуу гадаадад ажиллах хүч гаргаж байна. Манай улсаас 2021 оны байдлаар 176 иргэн хөдөлмөрийн гэрээгээр цалин хөлс, орлого олох зорилгоор зуучлагдсан ба бүгд боловсруулах үйлдвэрлэлийн салбарт ажиллаж байна.

ХҮСНЭГТ 3.4. ХӨДӨЛМӨРИЙН ГЭРЭЭГЭЭР ГАДААД УЛСАД ЗУУЧЛАГДСАН ИРГЭД, оны эцэст, эдийн засгийн үйл ажиллагааны салбарын ангиллаар

Салбар	2017	2018	2019	2020	2021
Бүгд	1289	784	784	75	176
Боловсруулах үйлдвэрлэл	1289	784	784	63	176
Хүний эрүүл мэнд, нийгмийн халамж	-	-	-	12	-

Эх үүсвэр: Хөдөлмөр, нийгмийн хамгааллын яам

Хөдөлмөрийн гэрээгээр 2021 онд зуучлагдсан иргэд бүгд БНСУ-д ажиллахаар зуучлагдсан ба 94.3 хувь нь эрэгтэй, 5.7 хувь нь эмэгтэй байна.

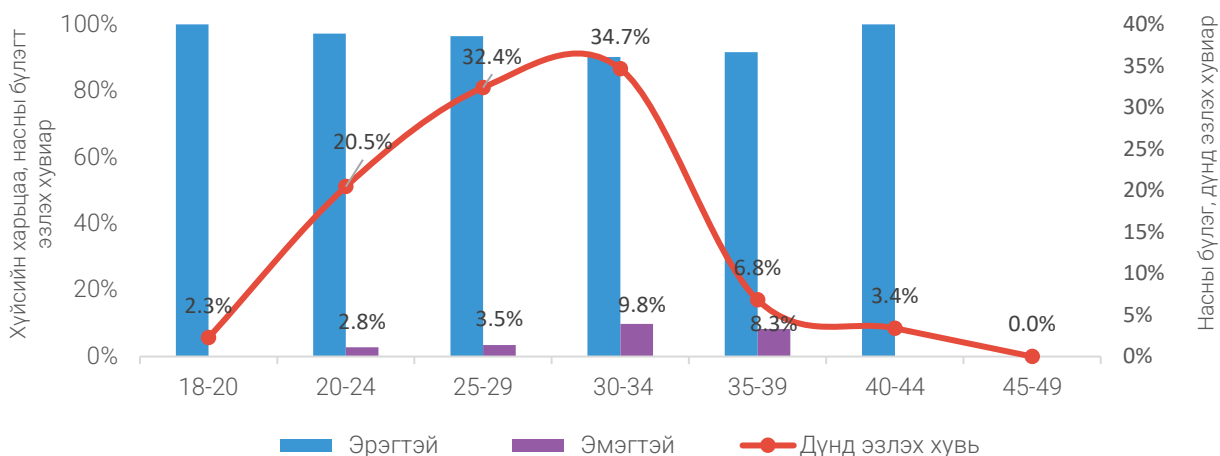
ХҮСНЭГТ 3.5. ХӨДӨЛМӨРИЙН ГЭРЭЭГЭЭР ГАДААД УЛСАД ЗУУЧЛАГДСАН ИРГЭД, оны эцэст, улс орноор

Улс орон	2017		2018		2019		2020		2021	
	Бүгд	Эмэгтэй	Бүгд	Эмэгтэй	Бүгд	Эмэгтэй	Бүгд	Эмэгтэй	Бүгд	Эмэгтэй
Дүн	1 289	99	784	84	784	76	75	20	176	10
БНСУ	1 289	99	784	84	784	76	63	12	176	10
Япон	-	-	-	-	-	-	12	8	-	-

Эх үүсвэр: Хөдөлмөр, нийгмийн хамгааллын яам

Гадаадад зуучлагдсан иргэдийг насны бүлгээр авч үзэхэд 2.3 хувь нь 20 хүртэл насныхан, 20.5 хувь нь 20-24 насныхан, 32.4 хувь нь 25-29 насныхан, 34.7 хувь нь 30-34 насныхан, 6.8 хувь нь 35-39 насныхан, 3.4 хувь нь 40-44 насныхан байна. Эмэгтэйчүүдийн эзлэх хувь 20-39 хүртэлх насны бүлгүүдэд 2.8-9.8 хувь байна.

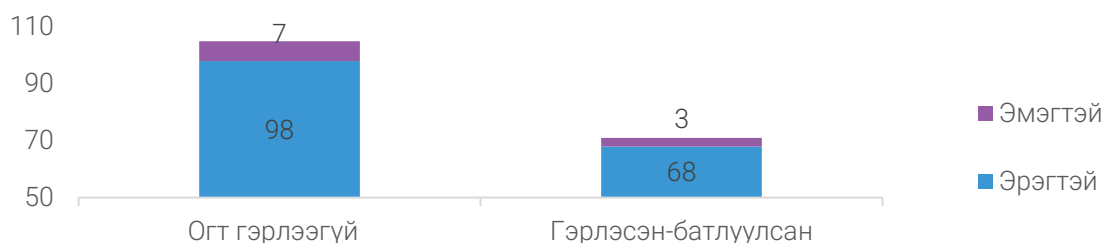
ЗУРАГ 3.7. ХӨДӨЛМӨРИЙН ГЭРЭЭГЭЭР ГАДААДАД ЗУУЧЛАГДСАН ИРГЭД, насны бүлэг, дүнд эзлэх хувиар



Эх үүсвэр: Хөдөлмөр, нийгмийн хамгааллын яам

Хөдөлмөрийн гэрээгээр зуучлагдсан иргэдийн 105 (59.7%) нь огт гэрлээгүй, 71 (40.3%) нь гэрлэлтээ батлуулсан байгаа бол 166 (94.3%) нь эрэгтэй, 10 (5.7%) нь эмэгтэй байна.

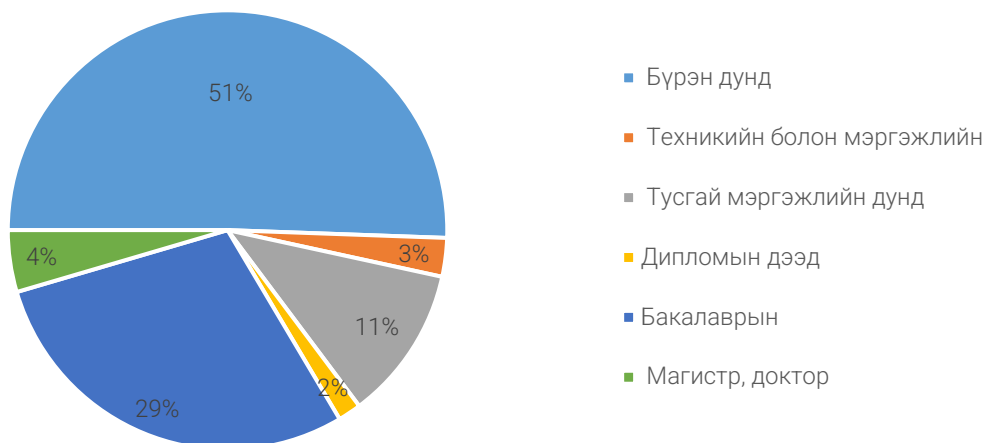
ЗУРАГ 3.8. ХӨДӨЛМӨРИЙН ГЭРЭЭГЭЭР ГАДААДАД ЗУУЧЛАГДСАН ИРГЭД, гэрлэлтийн байдал, хүйсээр



Эх үүсвэр: Хөдөлмөр, нийгмийн хамгааллын яам

Гадаадад хөдөлмөрийн гэрээгээр зуучлагдсан иргэдийн 89 (50.6%) нь бүрэн дунд, 51 (29.0%) нь бакалаврын дээд, 20 (11.4%) нь тусгай мэргэжлийн дунд, 8 (4.5%) нь магистр, доктор, 5 (2.8%) нь техникийн болон мэргэжлийн, 3 (1.7%) нь дипломын дээд боловсролтой байна.

ЗУРАГ 3.9. ХӨДӨЛМӨРИЙН ГЭРЭЭГЭЭР ГАДААД ЗУУЧЛАГДСАН ИРГЭД, боловсролын түвшнээр, дүнд эзлэх хувиар



Эх үүсвэр: Хөдөлмөр, нийгмийн хамгааллын яам

## ХӨДӨЛМӨРИЙН ХАМТЫН МАРГААН

Хөдөлмөрийн хамтын маргаан 2021



Хамрагдсан  
ажиллагчдын тоо 23



Хүний эрүүл мэнд ба нийгмийн халамжийн үйл ажиллагаа

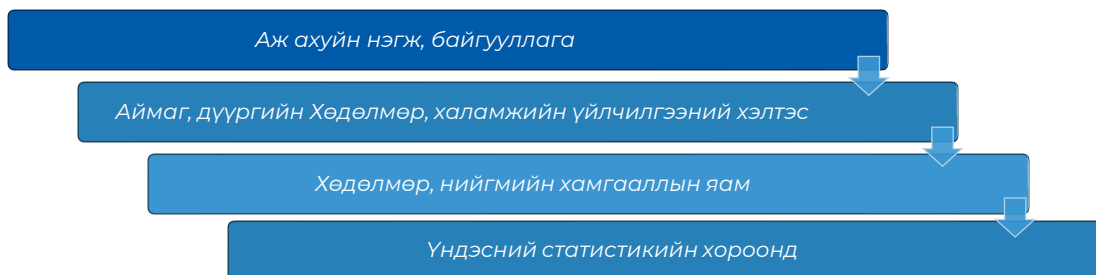


Хамтын маргаанд хамрагдсан  
ажиллагчид **23**, үүнээс **16** нь  
эмэгтэй ажиллагчид

#### 4.1 МЭДЭЭЛЛИЙН ЭХ ҮҮСВЭР, ДАВТАМЖ, УРСГАЛ

Хөдөлмөрийн хамтын маргааны тоо мэдээллийг аж ахуйн нэгж, байгууллагууд аймаг, дүүргийн Хөдөлмөр, халамж, үйлчилгээний хэлтэст, ХХҮХ нь Хөдөлмөр, нийгмийн хамгааллын яаманд, ХНХЯ нь Үндэсний статистикийн хороонд ирүүлж ҮСХ-ноос албан ёсны статистик болон тархаагдаж байна.

#### СХЕМ 6. ХӨДӨЛМӨРИЙН ХАМТЫН МАРГААНЫ МЭДЭЭЛЛИЙН УРСГАЛ



#### 4.2 ХӨДӨЛМӨРИЙН ХАМТЫН МАРГААНЫ СТАТИСТИКИЙН ӨНӨӨГИЙН БАЙДАЛ

Хөдөлмөрийн хамтын маргаан 2021 онд 1 бүртгэгдэж өмнөх онтой ижил түвшинд байна. Харин нийт хөдөлмөрийн маргаанд хамрагдсан ажиллагчид өмнөх оноос 84 (78.5%)-өөр буурсан байна.

#### ХҮСНЭГТ 4.1. ХӨДӨЛМӨРИЙН ХАМТЫН МАРГААН

Үзүүлэлт	2017	2018	2019	2020	2021
Хамтын маргааны тоо	239	90	2	1	1
Хамрагдсан ажиллагчид	5 924	5 085	109	107	23
Ажлын нэг өдөр түүнээс дээш хугацаатай ажил хаялт	5 717	5 007	-	-	-
Ажлын байр түр хаалт	3	-	-	-	-
Бусад хэлбэр	204	47	-	-	1
1000 ажиллагчид ногдох хамрагдсан ажиллагчид	4.8	4.1	0.1	0.1	0.02

Эх үүсвэр: Хөдөлмөр, нийгмийн хамгааллын яам

2021 оны байдлаар хөдөлмөрийн маргаанд хамрагдагч 23 (100.0%) ажиллагчид нь хүний эрүүл мэнд ба нийгмийн халамжийн үйл ажиллагааны салбарынх байна.

#### ХҮСНЭГТ 4.2. ХӨДӨЛМӨРИЙН ХАМТЫН МАРГААНД ХАМРАГДАГЧИД, салбараар

Үйл ажиллагааны чиглэл	2017	2018	2019	2020	2021
Хөдөө аж ахуй, ойн аж ахуй, загас барилт, ан агнуур	3	-	-	-	-
Уул уурхай, олборлолт	204	-	-	-	-
Боловсруулах үйлдвэрлэл	-	-	-	-	-
Цахилгаан, хий, уур, агааржуулалт	-	-	-	107	-
Усан хангамж; бохир ус зайлуулах систем, хог, хаягдлын менежмент болон цэвэрлэх үйл ажиллагаа	-	-	77	-	-
Боловсрол	5717	5085	32	-	-
Хүний эрүүл мэнд ба нийгмийн халамжийн үйл ажиллагаа	-	-	-	-	23
УЛСЫН ДҮН	5924	5085	109	107	23

Эх үүсвэр: Хөдөлмөр, нийгмийн хамгааллын яам

## ХҮСНЭГТ 4.3. ХӨДӨЛМӨРИЙН ХАМТЫН МАРГААНД ХАМРАГДСАН АЖИЛЛАГЧИД, аймаг нийслэлээр

Аймаг, нийслэл, бүс	2017		2018		2019		2020		2021	
	Бүгд	Эмэгтэй	Бүгд	Эмэгтэй	Бүгд	Эмэгтэй	Бүгд	Эмэгтэй	Бүгд	Эмэгтэй
Баруун бүс	-	-	-	-	-	-	107	26	-	-
Баян-Өлгий	-	-	-	-	-	-	-	-	-	-
Говь-Алтай	-	-	-	-	-	-	-	-	-	-
Завхан	-	-	-	-	-	-	-	-	-	-
Увс	-	-	-	-	-	-	-	-	-	-
Ховд	-	-	-	-	-	-	107	26	-	-
Хангайн бүс	927	658	1002	767	77	24	-	-	-	-
Архангай	-	-	-	-	77	24	-	-	-	-
Баянхонгор	775	534	-	-	-	-	-	-	-	-
Булган	70	62	-	-	-	-	-	-	-	-
Орхон	-	-	1002	767	-	-	-	-	-	-
Өвөрхангай	82	62	-	-	-	-	-	-	-	-
Хөвсгөл	-	-	-	-	-	-	-	-	-	-
Төвийн бүс	355	331	1021	893	-	-	-	-	-	-
Говьсүмбэр	-	-	-	-	-	-	-	-	-	-
Дархан-Уул	273	256	284	261	-	-	-	-	-	-
Дорноговь	-	-	531	447	-	-	-	-	-	-
Дундговь	-	-	-	-	-	-	-	-	-	-
Өмнөговь	-	-	-	-	-	-	-	-	-	-
Сэлэнгэ	82	75	206	185	-	-	-	-	-	-
Төв	-	-	-	-	-	-	-	-	-	-
Зүүн бүс	831	461	261	204	32	26	-	-	23	16
Дорнод	-	-	-	-	-	-	-	-	-	-
Сүхбаатар	831	461	261	204	32	26	-	-	23	16
Хэнтий	-	-	-	-	-	-	-	-	-	-
Улаанбаатар	3811	2669	2801	2323	-	-	-	-	-	-
УЛСЫН ДҮН	5924	4119	5085	4187	109	50	107	26	23	16

Эх үүсвэр: Хөдөлмөр, нийгмийн хамгааллын яам

Хөдөлмөрийн хамтын маргаанд 2021 онд Сүхбаатар аймагт нийт 23 ажиллагчид хамрагдсан байна. Харин 2020 онд хамтын маргаанд 107 ажиллагчид хамрагдсан нь өмнөх оноос 2 буюу 1.8 хувиар буурсан байна.

ЗУРАГ 4.1. ХӨДӨЛМӨРИЙН ХАМТЫН МАРГААН, шийдэгдсэн байдлаар

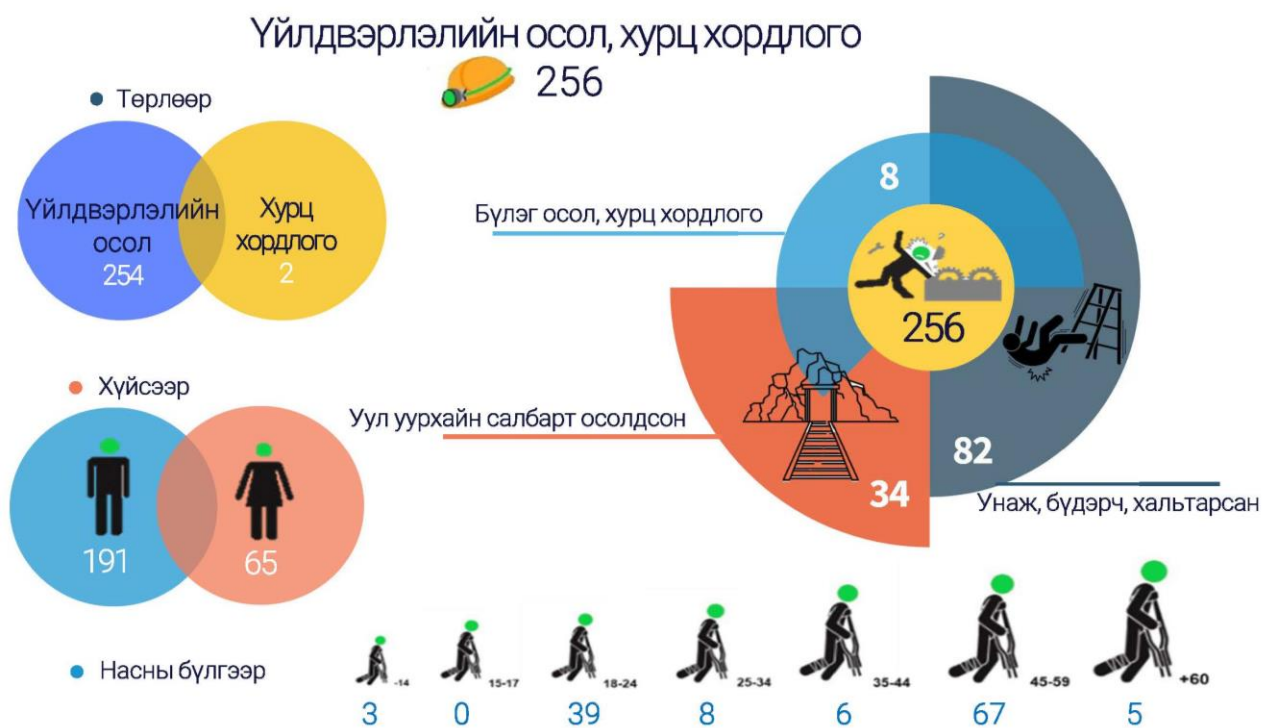


Эх үүсвэр: Хөдөлмөр, нийгмийн хамгааллын яам

2017 онд нийт 239 хөдөлмөрийн хамтын маргаан бүртгэгдсэнийг шийдвэрлэсэн байдлаар нь үзвэл 238 буюу 99.6%-ийг шийдвэрлэсэн бол 2018 онд 90 хамтын маргаан бүртгэгдсэнээс 89 буюу 98.9%-ийг шийдвэрлэсэн байна. 2020 онд 1 хамтын маргаан бүртгэгдсэн ч шийдвэрлээгүй байна. Харин 2021 онд 1 хамтын маргаан бүртгэгдсэн бөгөөд шийдвэрлэсэн байна.



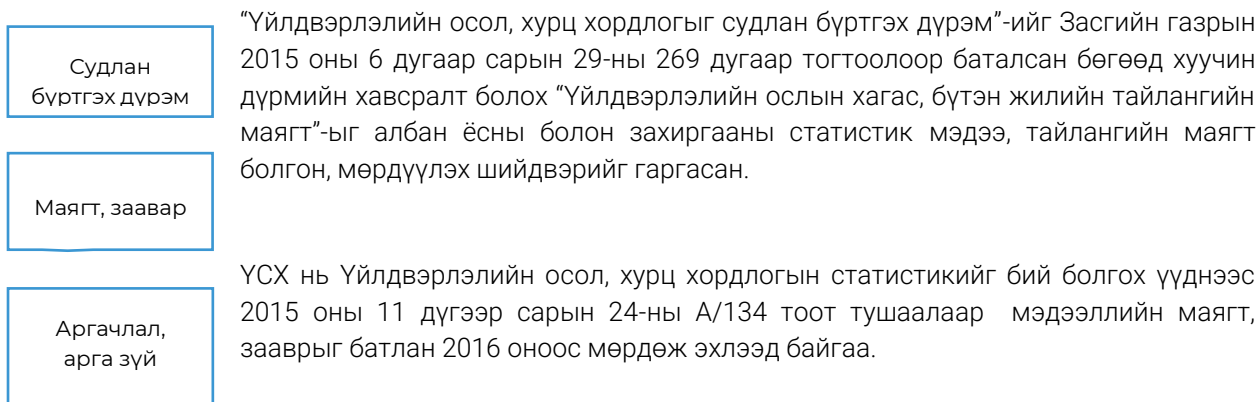
## ҮЙЛДВЭРЛЭЛИЙН ОСОЛ, ХУРЦ ХОРДЛОГО



### 5.1 МЭДЭЭЛЛИЙН ЭХ ҮҮСВЭР, УРСГАЛ

Үндэсний статистикийн хороо нь Үйлдвэрлэлийн осол, хурц хордлогын мэдээг Мэргэжлийн хяналтын ерөнхий газрын мэдээллийн эх үүсвэрээс улирлын давтамжтайгаар албан ёсны статистик болгон тархааж байна.

Анхан шатны бүртгэл нь, ажил олгогч нь үйлдвэрлэлийн осол, хурц хордлого гарсан тухай бүр “Үйлдвэрлэлийн осол, хурц хордлогын бүртгэлийн маягт”-ын дагуу мэдээллийг бүртгэж тухайн орон нутгийн мэргэжлийн хяналтын газарт ажлын 3 хоногийн дотор хүргүүлж, орон нутгийн мэргэжлийн хяналтын газар ажил олгогчоос ирүүлсэн мэдээллийг нэгтгэн [www.om.inspection.gov.mn](http://www.om.inspection.gov.mn) сайтад мэдээллийг шивж онлайнар МХЕГ-т дамжуулснаар бүрддэг.



Үндэсний статистикийн хорооны даргын 2019 оны 12 дугаар сарын 24-ны А/185 тоот тушаалаар батлагдсан “Үйлдвэрлэлийн осол, хурц хордлогоос шалтгаалсан гэмтлийн статистикийн үзүүлэлтийг тооцох аргачлал”-ыг үндсэн аргачлал болгон мөрдөнө.

### СХЕМ 7. ҮЙЛДВЭРЛЭЛИЙН ОСОЛ, ХУРЦ ХОРДЛОГЫН МЭДЭЭЛЛИЙН УРСГАЛ



## 5.2 ҮЙЛДВЭРЛЭЛИЙН ОСОЛ, ХУРЦ ХОРДЛОГО

Үйлдвэрлэлийн осол, хурц хордлого 2021 онд 256 бүртгэгдсэнээс 254 (99.2%) нь үйлдвэрлэлийн осол, 2 (0.8%) нь хурц хордлого байна.

Нийт осолдогчдыг бүсээр нь авч үзвэл Баруун бүс 21(8.2%), Хангайн бүс 14(5.5%), Төвийн бүс 58 (22.7%), Зүүн бүс 25 (9.8%), Улаанбаатар хотод 130 (50.8%), 8 (3.1%) бусад газар бүртгэгдсэн байна. Мөн 2021 онд хурц хордлого 2 тохиолдол бүртгэгдсэн бөгөөд Завхан, Дундговь аймагт тус бүр 1 бүртгэгдсэн байна. Үйлдвэрлэлийн осол, хурц хордлогын тохиолдлыг өмнөх жилтэй харьцуулахад 27.5 хувиар буурсан байна.

**ХҮСНЭГТ 5.1. ҮЙЛДВЭРЛЭЛИЙН ОСОЛ, ХУРЦ ХОРДЛОГООР ОСОЛДОГЧ, аймаг, нийслэл, бүсээр, 2017-2021 он**

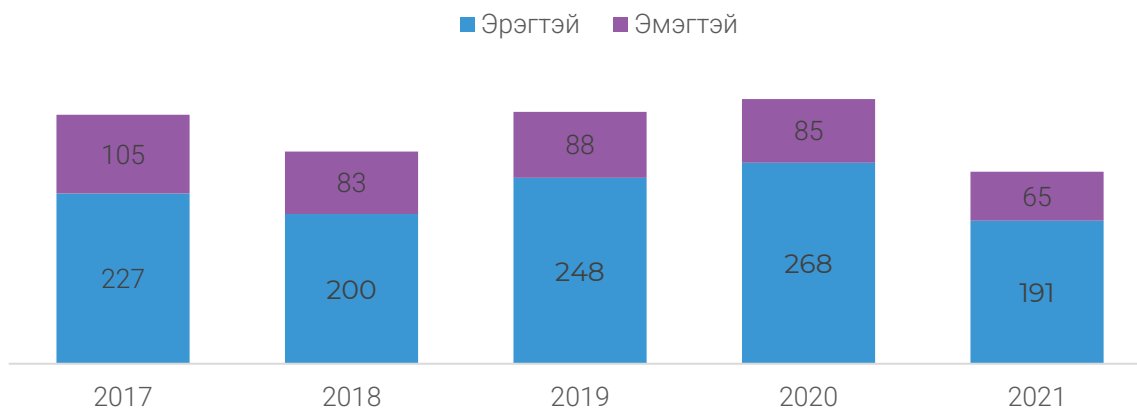
Аймаг	2017	2018	2019	2020	2021	2021 2020	
						Тоо	Хувь
Дүн	332	283	336	353	256	-97	-27.5
Баруун бүс	28	31	29	34	21	-13	-38.2
Баян-Өлгий	4	4	4	5	3	-2	-40.0
Говь-Алтай	3	7	13	5	5	-	-
Завхан	7	4	6	12	2	-10	-83.3
Увс	4	-	3	3	2	-1	-33.3
Ховд	10	16	3	9	9	-	-
Хангайн бүс	24	30	39	44	14	-30	-68.2
Архангай	5	6	3	1	1	-	-
Баянхонгор	1	4	11	9	5	-4	-44.4
Булган	1	4	2	3	0	-3	-100.0
Орхон	11	15	19	19	3	-16	-84.2
Өвөрхангай	3	1	3	3	3	-	-
Хөвсгөл	3	-	1	9	2	-7	-77.8
Төвийн бүс	105	86	93	88	58	-30	-34.1
Говьсүмбэр	6	6	6	6	7	1	16.7
Дархан-Уул	48	14	10	19	14	-5	-26.3
Дорноговь	2	8	16	8	5	-3	-37.5
Дундговь	3	3	4	3	5	2	66.7
Өмнөговь	26	23	33	21	3	-18	-85.7
Сэлэнгэ	10	16	11	9	6	-3	-33.3
Төв	10	16	13	22	18	-4	-18.2
Зүүн бүс	27	34	35	28	25	-3	-10.7
Дорнод	5	17	13	15	5	-10	-66.7
Сүхбаатар	6	1	5	4	4	-	-
Хэнтий	16	16	17	9	16	7	77.8
Улаанбаатар	135	94	124	139	130	-9	-6.5
Бусад <sup>1</sup>	13	8	16	20	8	-12	-60.0

<sup>1</sup> Цахилгаан станцууд болон Улаанбаатар төмөр замд гарсан үйлдвэрлэлийн ослыг оруулсан.

Эх үүсвэр: Мэргэжлийн хяналтын ерөнхий газар

Үйлдвэрлэлийн осол, хурц хордлогын тоог хүйсээр нь авч үзвэл 2021 онд 191 (74.6%) нь эрэгтэй ажиллагч, 65 (25.4%) нь эмэгтэй ажиллагч байна. 2017-2021 онуудад 1134 (72.7%) нь эрэгтэй ажиллагчид, 426 (27.3%) нь эмэгтэй, нийт 1560 ажиллагчид үйлдвэрлэлийн осолд өртсөн байна.

ЗУРАГ 5.1. ҮЙЛДВЭРЛЭЛИЙН ОСОЛ, ХУРЦ ХОРДЛОГООР ОСОЛДОГЧИД, хүйсээр, 2017-2021 он



Эх үүсвэр: Мэргэжлийн хяналтын ерөнхий газар

ХҮСНЭГТ 5.2. ҮЙЛДВЭРЛЭЛИЙН ОСОЛ, ХУРЦ ХОРДЛОГООР ОСОЛДОГЧИД, насны бүлэг, хүйсээр, 2017-2021 он

Насны бүлэг	2017		2018		2019		2020		2021	
	Бүгд	Эмэгтэй	Бүгд	Эмэгтэй	Бүгд	Эмэгтэй	Бүгд	Эмэгтэй	Бүгд	Эмэгтэй
Бүгд	332	105	283	83	336	88	353	85	256	65
18 хүртэлх	2	1	2	-	6	1	2	-	3	1
18-24 насных	22	6	34	9	47	5	46	7	39	3
25-34 насных	114	27	95	12	113	21	143	18	81	19
35-44 насных	84	20	71	26	94	29	89	28	61	18
45-59 насных	108	50	77	34	75	32	68	31	67	22
60 ба түүнээс дээш	2	1	4	2	1	-	5	1	5	2

Эх үүсвэр: Мэргэжлийн хяналтын ерөнхий газар

ЗУРАГ 5.2. ОСОЛДОГЧИД, насны бүлгээр, дүнд эзлэх хувиар, 2021 он



Осолдогчдыг насны бүлгээр нь авч үзэхэд 18 хүртэлх насных 3 (1.2%), 18-24 насных 39 (15.2%), 25-34 насных 81 (31.6%), 35-44 насных 61 (23.8%), 45-59 насных 67 (26.2%), 60 ба түүнээс дээш насных 5 (2.0%) байна.

Эх үүсвэр: Мэргэжлийн хяналтын ерөнхий газар

Үйлдвэрлэлийн осол, хурц хордлогоор осолдогчдыг хэлбэрээр нь авч үзвэл 2021 онд 110 (43.0%) нь хөнгөн хэлбэрийн гэмтэл авсан бөгөөд 31 (28.2%) нь төрийн удирдлага ба батлан хамгаалах үйл ажиллагаа, албан журмын нийгмийн хамгааллын салбарт, 16 (14.5%) нь хүний эрүүл мэнд ба нийгмийн халамжийн үйл ажиллагааны салбарт, 15 (13.6%) нь үйлчилгээний бусад үйл ажиллагааны салбарт гэмтэл авсан байна. Харин хүнд гэмтлээр 112 (43.8) хүн осолдсоноос 19 (17.0%) нь боловсруулах үйлдвэрлэлийн салбарт, 14 (12.5%) нь тээвэр болон агуулахын үйл ажиллагааны салбарт, 13 (11.6%) нь үйлчилгээний бусад үйл ажиллагааны салбарт гэмтэл авсан байна.

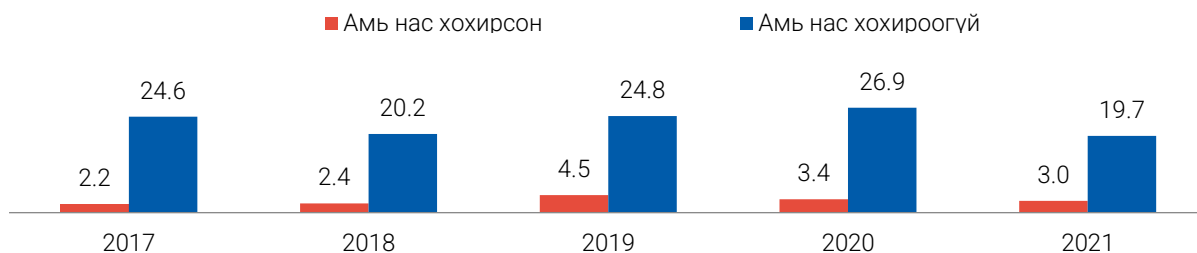
**ХҮСНЭГТ 5.3. ҮЙЛДВЭРЛЭЛИЙН ОСОЛ, ХУРЦ ХОРДЛОГООР ОСОЛДОГЧИД, хэлбэр, эдийн засгийн үйл ажиллагааны салбараар 2017-2021 он**

Салбар	Хөнгөн					Хүнд				
	2017	2018	2019	2020	2021	2017	2018	2019	2020	2021
Хөдөө аж ахуй, ойн аж ахуй, загас барилт, ан агнуур	1	3	1	1	2	1	2	2	5	5
Уул уурхай, олборлолт	24	30	27	29	11	24	31	34	37	12
Боловсруулах үйлдвэрлэл	10	12	7	15	8	48	13	13	19	19
Цахилгаан, хий, уур, агааржуулалт	2	2	6	1	2	3	2	3	3	3
Усан хангамж, бохир ус зайлуулах систем, хог, хаягдлын менежмент болон цэвэрлэх үйл ажиллагаа	7	2	4	3	2	4	6	12	1	6
Барилга	2	1	10	14	6	7	12	19	19	9
Бөөний болон жижиглэн худалдаа, машин, мотоциклийн засвар үйлчилгээ	2	1	5	5	3	3	5	3	3	4
Тээвэр ба агуулахын үйл ажиллагаа	10	12	25	15	3	8	12	12	25	14
Зочид буудал, байр, сууц болон нийтийн хоолны үйлчилгээ	1	3	9	2	5	3	1	2	1	2
Мэдээлэл, холбоо	1	1	3	1	2	3	2	1	1	2
Үл хөдлөх хөрөнгийн үйл ажиллагаа	8	3	3	5	0	4	4	7	1	1
Санхүүгийн болон даатгалын үйл ажиллагаа	-	-	-	-	-	-	-	-	-	1
Мэргэжлийн шинжлэх ухаан болон техникийн үйл ажиллагаа	-	-	1	-	-	1	-	2	3	1
Удирдлагын болон дэмжлэг үзүүлэх үйл ажиллагаа	1	1	-	-	1	1	3	-	-	2
Төрийн удирдлага ба батлан хамгаалах үйл ажиллагаа, албан журмын нийгмийн хамгаалал	12	13	8	26	31	22	18	11	22	9
Боловсрол	10	4	5	5	3	22	11	8	8	-
Хүний эрүүл мэнд ба нийгмийн халамжийн үйл ажиллагаа	17	10	9	13	16	18	15	7	10	9
Урлаг, үзвэр, тоглоом наадам	-	-	1	-	-	1	1	-	-	-
Үйлчилгээний бусад үйл ажиллагаа	11	7	14	8	15	11	8	10	12	13
Хүн хөлслөн ажиллуулдаг өрхийн үйл ажиллагаа	-	-	-	-	-	-	1	-	-	-
Олон улсын байгууллага, суурин төлөөлөгчийн үйл ажиллагаа	1	1	-	-	-	1	-	-	-	-
<b>УЛСЫН ДҮН</b>	<b>120</b>	<b>106</b>	<b>138</b>	<b>143</b>	<b>110</b>	<b>185</b>	<b>147</b>	<b>146</b>	<b>170</b>	<b>112</b>

Эх үүсвэр: Мэргэжлийн хяналтын ерөнхий газар

Осолдогчдын 34 (13.3%) хүн нас барсан бөгөөд ихэнх нь 11 (32.4%) нь уул уурхай, олборлолтын салбарт, 6 (17.6%) нь барилгын салбарт, 5 (14.7%) нь төрийн удирдлага ба батлан хамгаалах үйл ажиллагаа, албан журмын нийгмийн хамгааллын салбарт гарсан ослын улмаас нас барсан байна. 2021 онд 100.000 хүн ам тутмын 3 нь нас барж, 20 нь хөнгөн болон хүндээр гэмтсэн байна.

ЗУРАГ 5.3. АЖЛЫН БАЙР ДАХЬ ХҮНД БОЛОН ХӨНГӨН ОСОЛ ГЭМТЛИЙН ТОХИОЛДЛЫН ТҮВШИН (100.000 ажиллагч тутамд)



Эх үүсвэр: Мэргэжлийн хяналтын ерөнхий газар

ЗУРАГ 5.4. ҮЙЛДВЭРЛЭЛИЙН ОСОЛ, ХУРЦ ХОРДЛОГООР ОСОЛДОГЧИД, хэлбэр, салбараар, дүнд эзлэх хувиар, 2021 он

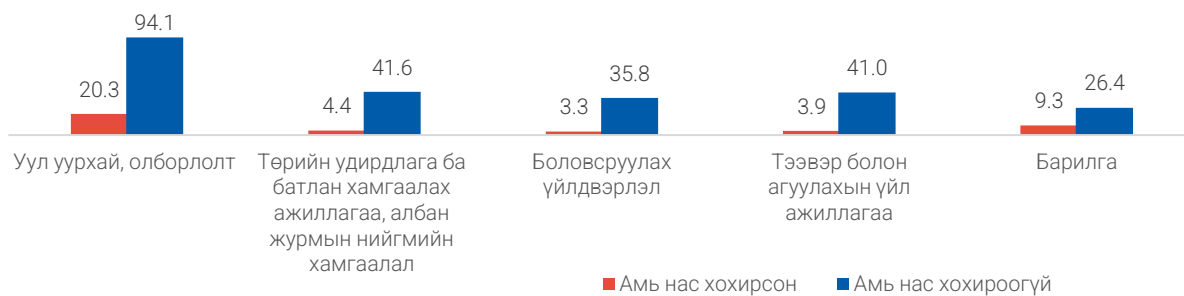


Эх үүсвэр: Мэргэжлийн хяналтын ерөнхий газар

#### ЭДИЙН ЗАСГИЙН ҮЙЛ АЖИЛЛАГААНЫ САЛБАРААР

Үйлдвэрлэлийн осолдогчдыг эдийн засгийн үйл ажиллагааны салбарын ангиллаар сүүлийн 5 жилийн байдлаар авч үзвэл уул уурхай, олборлолт, төрийн удирдлага ба батлан хамгаалах, албан журмын нийгмийн хамгаалал, тээвэр ба агуулахын үйл ажиллагаа, боловсруулах үйлдвэрлэл, барилгын салбаруудад үйлдвэрлэлийн осол хурц, хордлогоор осолдогчид дийлэнх хувийг эзэлж байна.

ЗУРАГ 5.5. АЖЛЫН БАЙР ДАХЬ ХҮНД БОЛОН ХӨНГӨН ОСОЛ ГЭМТЛИЙН ТОХИОЛДЛЫН ТҮВШИН, салбараар (100.000 ажиллагч тутамд)



Эх үүсвэр: Мэргэжлийн хяналтын ерөнхий газар

Төрийн удирдлага ба батлан хамгаалах үйл ажиллагаа, албан журмын нийгмийн хамгааллын салбарт улсын дүнгээр 45 (17.6%) ажиллагсад (эрэгтэйчүүд 91.1%), уул уурхай, олборлолтын салбарт 33 (13.3%) ажиллагсад (эрэгтэйчүүд 97.1%), боловсруулах үйлдвэрийн салбарт 31 (12.1%) ажиллагсад (эрэгтэйчүүд 80.6%), үйлчилгээний бусад үйл ажиллагааны салбарт 29 (11.3%) ажиллагсад (эрэгтэйчүүд 58.6%), барилгын салбарт 21 (8.2%) ажиллагсад (эрэгтэйчүүд 100%), хүний эрүүл мэнд ба нийгмийн халамжийн үйл ажиллагаа салбарт 25 (9.8%) ажиллагсад (эмэгтэйчүүд 84.0%), тээвэр ба агуулахын үйл ажиллагааны салбарт 18 (7.0%) ажиллагсад (эрэгтэйчүүд 77.8%) байна.

ХҮСНЭГТ 5.4. ҮЙЛДВЭРЛЭЛИЙН ОСОЛ, ХУРЦ ХОРДЛОГООР ОСОЛДОГЧИД, эдийн засгийн үйл ажиллагааны салбар, хүйсээр 2017-2021 он

Салбар	2017			2018			2019			2020			2021		
	Бүгд	Эрэгтэй	Эмэгтэй	Бүгд	Эрэгтэй	Эмэгтэй	Бүгд	Эрэгтэй	Эмэгтэй	Бүгд	Эрэгтэй	Эмэгтэй	Бүгд	Эрэгтэй	Эмэгтэй
Хөдөө аж ахуй, ойн аж ахуй, загас барилт, ан агнуур	2	2	-	6	5	1	3	3	-	6	2	4	9	8	1
Уул уурхай, олборлолт	55	51	4	73	66	7	80	78	2	73	67	6	34	33	1
Боловсруулах үйлдвэрлэл	62	53	9	26	14	12	24	20	4	36	28	8	31	25	6
Цахилгаан, хий, уур, агааржуулалт	5	3	2	7	7	-	12	12	-	7	7	-	6	5	1
Усан хангамж, бохир ус зайлуулах систем, хог, хаягдлын менежмент болон цэвэрлэх үйл ажиллагаа	11	8	3	9	6	3	23	20	3	5	5	-	9	9	-
Барилга	15	12	3	17	16	1	38	33	5	43	41	2	21	21	-
Бөөний болон жижиглэн худалдаа, машин, мотоциклийн засвар үйлчилгээ	5	3	2	7	5	2	8	6	2	8	3	5	9	7	2
Тээвэр ба агуулахын үйл ажиллагаа	21	16	5	27	25	2	39	31	8	44	36	8	18	14	4
Зочид буудал, байр, сууц болон нийтийн хоолны үйлчилгээ	4	2	2	4	2	2	11	4	7	3	0	3	7	2	5
Мэдээлэл, холбоо	4	2	2	3	3	-	5	4	1	4	3	1	4	3	1
Санхүүгийн болон даатгалын үйл ажиллагаа	13	4	9	7	2	5	10	7	3	6	3	3	1	0	1
Үл хөдлөх хөрөнгийн үйл ажиллагаа													1	0	1
Мэргэжлийн шинжлэх ухаан болон техникийн үйл ажиллагаа	2	2	-	-	-	-	3	1	2	3	3	-	1	1	-
Удирдлагын болон дэмжлэг үзүүлэх үйл ажиллагаа	2	1	1	4	2	2	-	-	-	-	-	-	3	-	3
Төрийн удирдлага ба батлан хамгаалах үйл ажиллагаа, албан журмын нийгмийн хамгаалал	36	27	9	34	19	15	22	13	9	53	46	7	45	41	4
Боловсрол	32	12	20	16	9	7	14	1	13	14	6	8	3	1	2
Хүний эрүүл мэнд ба нийгмийн халамжийн үйл ажиллагаа	35	11	24	25	5	20	16	1	15	24	4	20	25	4	21
Урлаг, үзвэр, тоглоом наадам	1	1	-	1	0	1	1	1	-	1	1	-	-	-	-
Үйлчилгээний бусад үйл ажиллагаа	24	16	8	15	13	2	27	13	14	23	13	10	29	17	12
Хүн хөдөлгөөн ажиллуулдаг өрхийн үйл ажиллагаа	1	-	1	1	1	-	-	-	-	-	-	-	-	-	-
Олон улсын байгууллага, суурин төлөөлөгчийн үйл ажиллагаа	2	1	1	1	-	1	-	-	-	-	-	-	-	-	-
УЛСЫН ДҮН	332	227	105	283	200	83	336	248	88	353	268	85	256	191	65

Эх үүсвэр: Мэргэжлийн хяналтын ерөнхий газар

#### АЖИЛ МЭРГЭЖЛИЙН АНГИЛЛААР

Осолдогчдыг эрхэлж байсан ажил мэргэжлээр авч үзвэл 2021 онд энгийн ажил мэргэжилтэн 83 (32.4%), үйлдвэрлэл, барилга, гар урлал, холбогдох ажил, үйлчилгээний ажилтан 41 (16.0%), зэвсэгт хүчний ажил 32 (12.5%), суурин төхөөрөмж, машин механизмын операторч, угсрагч 29 (11.3%), техникч болон туслах, дэд мэргэжилтэн 26 (10.2%), мэргэжилтэн 17 (6.6%), контор, үйлчилгээний

ажилтан 12 (4.7%), худалдаа, үйлчилгээний ажилтан 9 (3.5%), менежер 4 (1.6%), ХАА, ой, загас агнуурын ажилтан 3 (1.2%) тус тус эзэлж байна.

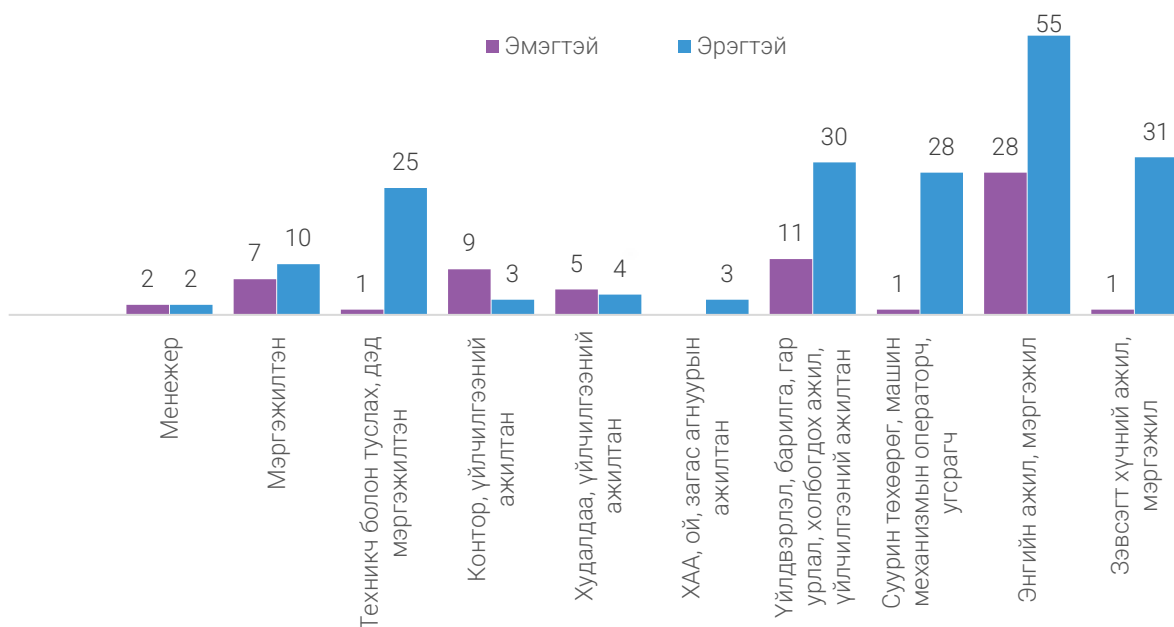
#### ХҮСНЭГТ 5.5. ҮЙЛДВЭРЛЭЛИЙН ОСОЛ, ХУРЦ ХОРДЛОГООР ОСОЛДОГЧИД, ажил мэргэжлийн ангиллаар

Ажил мэргэжлийн ангилал	2017	2018	2019	2020	2021
Бүгд	332	283	336	353	256
Менежер	7	5	8	10	4
Мэргэжилтэн	48	54	30	29	17
Техникч болон туслах, дэд мэргэжилтэн	28	25	26	22	26
Контор, үйлчилгээний ажилтан	21	18	16	20	12
Худалдаа, үйлчилгээний ажилтан	2	4	9	12	9
ХАА, ой, загас агнуурын ажилтан	-	1	-	6	3
Үйлдвэрлэл, барилга, гар урлал, холбогдох ажил, үйлчилгээний ажилтан	26	37	51	63	41
Суурин төхөөрөг, машин механизмын операторч, угсрагч	72	38	45	53	29
Энгийн ажил, мэргэжил	105	91	142	100	83
Зэвсэгт хүчний ажил, мэргэжил	23	10	9	38	32

Эх үүсвэр: Мэргэжлийн хяналтын ерөнхий газар

2021 онд үйлдвэрлэлийн осол, хурц хордлогоор осолдсон энгийн ажил мэргэжлээр ажиллаж байсан осолдогчдын 55 (66.3%) нь эрэгтэй, 28 (33.7%) нь эмэгтэй хүн байна. Мөн үйлдвэрлэл, барилга, гар урлал, холбогдох ажил, үйлчилгээний ажилтны 30 (73.2%) нь эрэгтэй, 11 (26.8%) нь эмэгтэйчүүд байна.

#### ЗУРАГ 5.6. ҮЙЛДВЭРЛЭЛИЙН ОСОЛ, ХУРЦ ХОРДЛОГООР ОСОЛДОГЧ, ажил мэргэжлээр



Эх үүсвэр: Мэргэжлийн хяналтын ерөнхий газар

Уул уурхай, олборлолтын салбарт осолдогчдын 38.2 хувь нь техникч болон туслах, дэд мэргэжлээр, 29.4 хувь нь суурин төхөөрөмж, машин механизмын операторч, угсрагчаар, 20.6 хувь нь энгийн ажил, мэргэжлээр, 11.8 хувь нь үйлдвэрлэл, барилга, гар урлал, холбогдох ажил, үйлчилгээний ажил мэргэжлээр ажиллаж байжээ.

Төрийн удирдлага ба батлан хамгаалах үйл ажиллагаа, албан журмын нийгмийн хамгаалал салбарт осолдогчдын 64.4 хувь нь зэвсэгт хүчний ажил, мэргэжлээр, 15.6 хувь нь энгийн ажил мэргэжлээр,



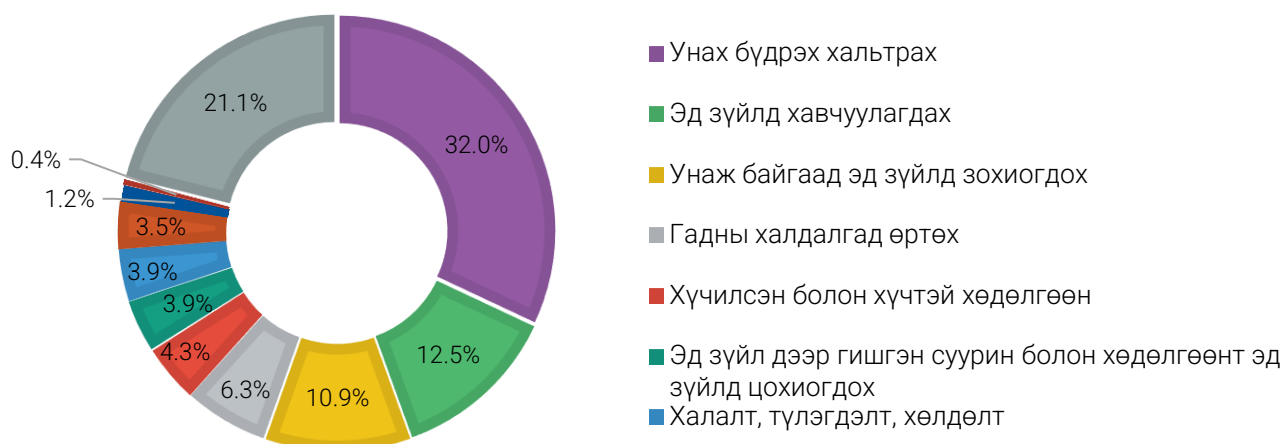
8.9 хувь нь мэргэжилтнээр, 2.2 хувь нь техникч болон туслах, дэд мэргэжилтнээр, 8.9 хувь нь бусад ажил мэргэжлээр ажиллаж байжээ.

ХҮСНЭГТ 5.6. ҮЙЛДВЭРЛЭЛИЙН ОСОЛ, ХУРЦ ХОРДЛОГООР ОСОЛДОГЧИД, ЭЗҮСА-НЫ САЛБАР, АЖИЛ МЭРГЭЖЛИЙН АНГИЛЛААР, 2021 он

Салбар	Бүгд	Мэргэжилтэн	Техникч болон туслах, дэд мэргэжилтэн	Контор, үйлчилгээний ажилтан	Үйлдвэрлэл, барилга, гар урлал, холбогдох ажил, үйлчилгээний ажилтан	Суурин төхөөрөмж, машин механизмын операторч, угсрагч	Энгийн ажил, мэргэжил	Бусад
Хөдөө аж ахуй, ойн аж ахуй, загас барилт, ан агнуур	9	-	-	-	2	2	1	4
Уул уурхай, олборлолт	34	-	13	-	4	10	7	-
Боловсруулах үйлдвэрлэл	31	-	5	-	8	9	9	-
Цахилгаан, хий, уур, агааржуулалт	6	3	-	-	3	-	-	-
Усан хангамж, бохир ус зайлуулах систем, хог, хаягдлын менежмент болон цэвэрлэх үйл ажиллагаа	9	-	1	-	-	-	7	1
Барилга	21	-	-	-	16	1	4	-
Бөөний болон жижиглэн худалдаа, машин, мотоциклийн засвар үйлчилгээ	9	-	1	-	-	-	5	3
Тээвэр ба агуулахын үйл ажиллагаа	18	2	1	-	2	3	10	-
Зочид буудал, байр, сууц болон нийтийн хоолны үйлчилгээ	7	-	1	-	3	1	1	1
Мэдээлэл, холбоо	4	-	1	-	-	-	3	-
Санхүүгийн болон даатгалын үйл ажиллагаа	1	-	-	-	-	-	-	1
Үл хөдлөх хөрөнгийн үйл ажиллагаа	1	-	-	-	-	-	-	1
Мэргэжлийн шинжлэх ухаан болон техникийн үйл ажиллагаа	1	-	-	-	-	-	1	-
Удирдлагын болон дэмжлэг үзүүлэх үйл ажиллагаа	3	3	-	-	-	-	-	-
Төрийн удирдлага ба батлан хамгаалах үйл ажиллагаа, албан журмын нийгмийн хамгаалал	45	4	1	29	-	-	7	4
Боловсрол	3	-	-	-	-	-	-	3
Хүний эрүүл мэнд ба нийгмийн халамжийн үйл ажиллагаа	25	1	1	-	1	-	20	2
Урлаг, үзвэр, тоглоом наадам	-	-	-	-	-	-	-	-
Үйлчилгээний бусад үйл ажиллагаа	29	4	1	3	2	3	8	8
УЛСЫН ДҮН	256	17	26	32	41	29	83	28

Бүртгэгдсэн үйлдвэрлэлийн осол, хурц хордлогын 82 (32.0 %) нь унаж бүдэрч, халтирч, 32(12.5%) нь эд зүйлд хавчуулагдаж, 28 (10.9%) нь унаж байгаа эд зүйлд цохигдож, 15 (6.3%) нь гаднын халдлагад өртөж, 11 (4.3%) нь хүчилсэн болон хүчтэй хөдөлгөөний улмаас, 10 (3.9%) нь эд зүйл дээр гишгэж, суурин болон хөдөлгөөнт эд зүйлд цохигдож, 10 (3.9%) нь халалт, түлэгдэлт, хөлдөлтийн улмаас, 9 (3.5%) нь цахилгаан гүйдэлд цохиулж, 3 (1.2%) нь живж, 1 (0.4%) нь хортой бодис цацраг идэвх нөлөөнд өртсөнөөс, 54 (21.1%) нь бусад шалтгааны улмаас үүссэн байна.

ЗУРАГ 5.7. ОСОЛДОГЧИД, осолд орсон шалтгаанаар, 2021 он



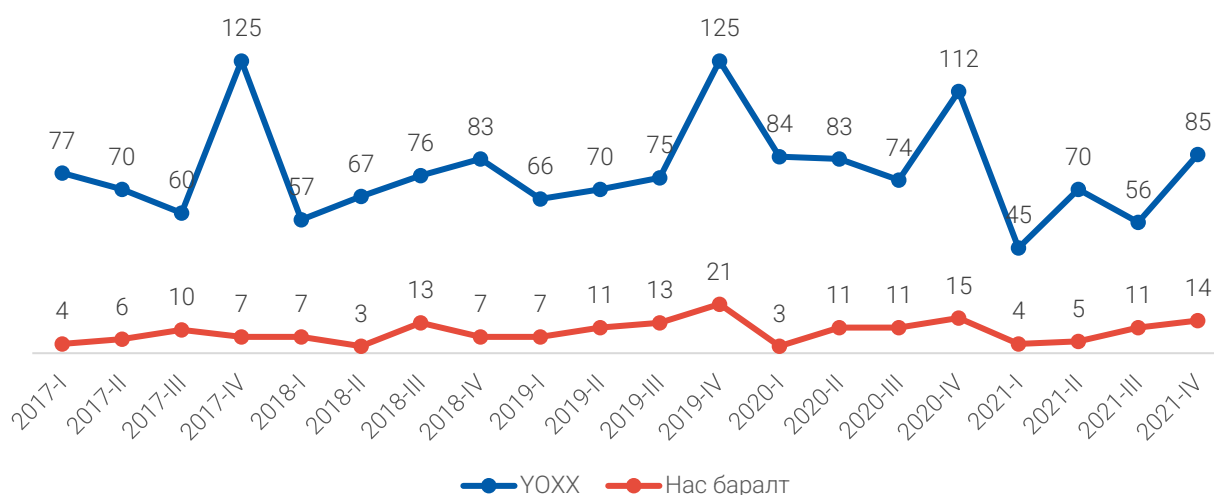
Эх үүсвэр: Мэргэжлийн хяналтын ерөнхий газар

#### УЛИРЛААР

2017 оны I улирлаас 2021 оны IV улирлын хооронд нийт 1560 үйлдвэрлэлийн осол, хурц хордлого бүртгэгдсэн байна. Үүнийг улирлаар нь авч үзвэл улиралд дунджаар 78 осол бүртгэгдэж байгаа бөгөөд улирлын дунджаар нь авч үзэхэд IV улиралд хамгийн өндөр 106 осол гарсан бол I улиралд 66, II улиралд 72, III улиралд 68 бүртгэгдсэн байна.

Нийт бүртгэгдсэн үйлдвэрлэлийн осол, хурц хордлогын 329 (21.1%) нь I улиралд, 360 (23.1%) нь II улиралд, 341 (21.9%) нь III улиралд, 530 (34.0%) нь IV улиралд гарсан байна. Үүнээс харахад IV улиралд буюу өвлийн улиралд үйлдвэрлэлийн осол, хурц хордлогоор осолдох хандлага нь их байна.

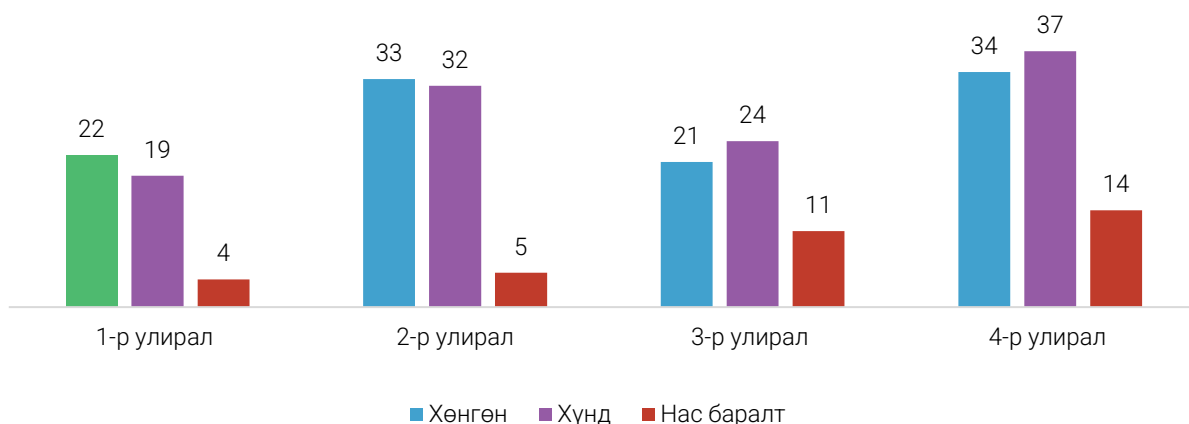
ЗУРАГ 5.8. ҮЙЛДВЭРЛЭЛИЙН ОСОЛ, ХУРЦ ХОРДЛОГО, НАС БАРАЛТ, улирлаар, 2018-2021 он



Эх үүсвэр: Мэргэжлийн хяналтын ерөнхий газар

Нас баралтыг 2017 оны I улирлаас 2021 оны IV улирлын хооронд 183 бүртгэгдсэн байна. Нас баралтыг улирлаар нь авч үзвэл 25 (16.0%) нь I улиралд, 36 (29.1%) нь II улиралд, 58 (47.2%) нь III улиралд, 64 (48.0%) нь IV улиралд гарсан байна. 2021 онд 34 хүн нас барсны 4 (11.8%) нь I улиралд, 5 (14.7%) нь II улиралд, 11 (32.4%) III улиралд, 14 (41.2%) нь IV улиралд бүртгэгдсэн байна.

ЗУРАГ 5.9. ҮЙЛДВЭРЛЭЛИЙН ОСОЛ, ХУРЦ ХОРДЛОГО, хэлбэр, улирлаар 2021 он



Эх үүсвэр: Мэргэжлийн хяналтын ерөнхий газар

Унах, бүдрэх, халтирах шалтгаанаар 82 хүн осолдсоны 14 (17.1%) нь I улиралд, 22 (26.8%) нь II улиралд, 18 (22.0%) нь III улиралд, 28 (34.1%) нь IV улиралд бүртгэгдсэн байна.

Эд зүйлд хавчуулагдах шалтгаанаар 32 хүн осолдсоны 8 (25.0%) нь I болон III улиралд, 9 (28.1%) нь II улиралд, 7 (21.9%) нь IV улиралд бүртгэгдсэн байна.

Унаж байгаа эд зүйлд цохигдох шалтгаанаар шалтгаанаар 28 хүн осолдсоны 4 (14.3%) нь I улиралд, 11 (39.3%) нь II улиралд, 6 (21.4%) нь III улиралд, 7 (25.0%) нь IV улиралд бүртгэгдсэн байна.

#### ХҮСНЭГТ 5.7. ҮЙЛДВЭРЛЭЛИЙН ОСОЛ, ХУРЦ ХОРДЛОГО, гарсан шалтгаан, улирлаар

Осол гарсан шалтгаан	Бүгд	Улирал			
		I	II	III	IV
Унах, бүдрэх, халтирах	82	14	22	18	28
Унаж байгаа эд зүйлд цохигдох	28	4	11	6	7
Эд зүйл дээр гишгэх, суурин болон хөдөлгөөнт эд зүйлд цохигдох	10	1	3	1	5
Эд зүйлд хавчуулагдах	32	8	9	8	7
Хүчилсэн болон хүчтэй хөдөлгөөн	11	4	1	1	5
Халалт, түлэгдэлт, хөлдөлт	10	3	2	2	3
Цахилгаан гүйдэлд цохиулах	9	-	1	5	3
Хортой бодис цацраг идэвх нөлөөнд өртөх	1	-	-	-	1
Гаднын халдлагад өртөх	16	2	5	4	5
Живэх	3	-	1	1	1
Бусад	54	9	15	10	20
Дүн	256	45	70	56	85

Эх үүсвэр: Мэргэжлийн хяналтын ерөнхий газар

Төрийн удирдлага ба батлан хамгаалах үйл ажиллагаа, албан журмын нийгмийн хамгааллын салбарт 45 хүн осолдсоны 9 (20.0%) нь I улиралд, 8 (17.8%) нь II улиралд, 5 (11.1%) нь III улиралд, 23 (51.1%) нь IV улиралд бүртгэгдсэн бол уул уурхай, олборлолтын салбарт 34 хүн осолдсоны 3 (8.8%) нь I улиралд, 9 (26.5%) нь II улиралд, 12 (35.3%) нь III улиралд, 10 (29.4%) IV улиралд бүртгэгдсэн байна.

Төрийн удирдлага ба батлан хамгаалах үйл ажиллагаа, албан журмын нийгмийн хамгаалал, тээвэр болон агуулахын үйл ажиллагааны салбарт гарсан үйлдвэрлэлийн осол, хурц хордлогоор осолдогчдын дийлэнх нь IV улиралд гарсан байна.

**ХҮСНЭГТ 5.8. ҮЙЛДВЭРЛЭЛИЙН ОСОЛ, ХУРЦ ХОРДЛОГООР ОСОЛДОГЧИД, эдийн засгийн үйл ажиллагааны салбараар, улирлаар, 2021 он**

Эдийн засгийн үйл ажиллагааны салбар	Бүгд	Улирал			
		I	II	III	IV
Хөдөө аж ахуй, ойн аж ахуй, загас барилт, ан агнуур	9	1	4	1	3
Уул уурхай, олборлолт	34	3	9	12	10
Боловсруулах үйлдвэрлэл	31	9	7	7	8
Цахилгаан, хий, уур, агааржуулалт	6	1	2	1	2
Усан хангамж, бохир ус зайлуулах систем, хог, хаягдлын менежмент болон цэвэрлэх үйл ажиллагаа	9	1	6	1	1
Барилга	21	1	11	2	7
Бөөний болон жижиглэн худалдаа, машин, мотоциклийн засвар үйлчилгээ	9	1	3	2	3
Тээвэр ба агуулахын үйл ажиллагаа	18	2	4	4	8
Зочид буудал, байр, сууц болон нийтийн хоолны үйлчилгээ	7	2	1	3	1
Мэдээлэл, холбоо	4	1	1	-	2
Санхүүгийн болон даатгалын үйл ажиллагаа	1	-	-	1	-
Үл хөдлөх хөрөнгийн үйл ажиллагаа	1	-	-	1	-
Мэргэжлийн шинжлэх ухаан болон техникийн үйл ажиллагаа	1	-	-	-	1
Удирдлагын болон дэмжлэг үзүүлэх үйл ажиллагаа	3	1	0	0	2
Төрийн удирдлага ба батлан хамгаалах үйл ажиллагаа, албан журмын нийгмийн хамгаалал	45	9	8	5	23
Боловсрол	3	-	1	1	1
Хүний эрүүл мэнд ба нийгмийн халамжийн үйл ажиллагаа	25	6	6	6	7
Үйлчилгээний бусад үйл ажиллагаа	29	7	7	9	6
<b>ДҮН</b>	<b>256</b>	<b>45</b>	<b>70</b>	<b>56</b>	<b>85</b>

Эх үүсвэр: Мэргэжлийн хяналтын ерөнхий газар