



ҮНДЭСНИЙ
СТАТИСТИКИЙН
ХОРОО

АЖИЛЛАХ ХҮЧНИЙ СУДАЛГААНЫ **2021 ОНЫ III УЛИРЛЫН** ТОВЧ ТАНИЛЦУУЛГА

Улаанбаатар хот
2021 он





МОНГОЛ УЛСЫН ҮНДЭСНИЙ СТАТИСТИКИЙН ХОРОО

Монгол Улс, Улаанбаатар хот
Сүхбаатар дүүрэг, Бага тойруу
Засгийн газрын III байр
976-11-326414, 976-51-265543



www.nso.mn, www.1212.mn



information@nso.mn



АГУУЛГА

1. ХӨДӨЛМӨРИЙН СТАТИСТИКИЙН АРГАЧЛАЛ.....	3
2. ХӨДӨЛМӨРИЙН НАСНЫ ХҮН АМЫН ХӨДӨЛМӨРИЙН ЗАХ ЗЭЭЛ ДЭХ ОРОЛЦОО	4
3. АЖИЛЛАГЧИД	9
4. ХӨДӨЛМӨРИЙН ДУТУУ АШИГЛАЛТ	14
4.1. Цаг хугацаанаас хамаарсан бүрэн бус хөдөлмөр эрхлэгч	17
4.2. Ажилгүй хүн.....	18
4.3. Боломжит ажиллах хүч	21
5. АЖИЛЛАХ ХҮЧНЭЭС ГАДУУРХ ХҮН АМ	23
6. ХӨДӨЛМӨР ЭРХЛЭЭГҮЙ, БОЛОВСРОЛ, СУРГАЛТАД ХАМРАГДААГҮЙ БАЙГАА ЗАЛУУЧУУД.....	25

ХҮСНЭГТИЙН ЖАГСААЛТ

Хүснэгт 1. 15, түүнээс дээш насны хүн амын хөдөлмөрийн зах зээл дэх оролцоо, хүйсээр	5
Хүснэгт 2. Ажиллагчдын тооны өөрчлөлт, хөдөлмөр эрхлэлтийн статусаар	10
Хүснэгт 3. Ажиллагчдын тооны өөрчлөлт, эдийн засгийн үйл ажиллагааны салбарын ангиллаар	11
Хүснэгт 4. Ажиллагчид, ажил мэргэжлийн ангилал, хүйсээр	13
Хүснэгт 5. Ажиллагчид, аж ахуйн нэгж, байгууллагын төрлөөр, хүйсээр	14
Хүснэгт 6. Хөдөлмөрийн дутуу ашиглалт, хувиар, 2021 оны 3 дугаар улиралд	15
Хүснэгт 7. Хөдөлмөрийн дутуу ашиглалт, бүс, аймаг, нийслэлээр	16
Хүснэгт 8. Ажилгүй хүн, ажилгүйдлийн түвшин, хүйсээр, байршил, бүсээр	19
Хүснэгт 9. Ажилгүй хүн, насны бүлгээр	19
Хүснэгт 10. Ажилгүй хүн, боловсролын түвшин, хүйсээр	20
Хүснэгт 11. Боломжит ажиллах хүч, насны бүлэг, хүйсээр, дүнд эзлэх хувиар	22
Хүснэгт 12. Итгэл алдарсан ажил хайгчид, насны бүлэг, хүйсээр	22
Хүснэгт 13. Ажиллах хүчнээс гадуурх хүн ам, бүс, аймгаар	23
Хүснэгт 14. Ажиллах хүчнээс гадуурх хүн ам, шалтгаанаар	25

ЗУРГИЙН ЖАГСААЛТ

Зураг 1. 15, түүнээс дээш насны хүн амын хөдөлмөрийн зах зээл дэх оролцоо, 2021 оны 3 дугаар улиралд	4
Зураг 2. Хөдөлмөрийн насны хүн амын бүтэц, мянган хүнээр, улирлаар	5
Зураг 3. Ажиллах хүчний оролцооны болон хөдөлмөр эрхлэлтийн түвшин, улирлаар	6
Зураг 4. Ажиллах хүчний оролцооны болон хөдөлмөр эрхлэлтийн түвшин, насны бүлгээр, хувиар	7
Зураг 5. Ажиллах хүчний оролцооны түвшин, насны бүлэг, хүйсээр, хувиар	7
Зураг 6. Ажиллах хүчний оролцооны түвшин, гэрлэлтийн байдал, хүйсээр, хувиар	8
Зураг 7. Ажиллах хүчний оролцооны түвшин, боловсролын түвшин, хүйсээр, хувиар	8
Зураг 8. Цар тахлын улмаас хөдөлмөр эрхлээгүй ч хүлээгдэж байгаа ажилтай ажиллагчид	9
Зураг 9. Сүүлийн 7 хоногт ажиллаагүй ч буцаж хийхээр хүлээгдэж байгаа цалин хөлс, орлого олох ажилтай ажиллагчид, ажиллаагүй шалтгаанаар, 2021 оны 3 дугаар улиралд	10
Зураг 10. Ажиллагчид, хөдөлмөр эрхлэлтийн түвшин, аймаг, нийслэлээр	12
Зураг 11. Хөдөлмөрийн статистикийн зарим үзүүлэлтүүд, 2021 оны 3 дугаар улирал	12
Зураг 12. Ажиллагчид, эдийн засгийн үйл ажиллагааны салбараар, мянган хүнээр	12
Зураг 13. Ажиллагчид, эрхэлж байгаа ажил мэргэжлийн ур чадварын түвшнээр, улирлаар	14
Зураг 14. Хөдөлмөр эрхлэлтийн дутуу ашиглалтын түвшнүүд, улирлаар	15
Зураг 15. Хөдөлмөрийн дутуу ашиглалтын түвшнүүд, насны бүлгээр, хувиар	16
Зураг 16. Цаг хугацаанаас хамаарсан бүрэн бус хөдөлмөр эрхлэгчид, аймгаар, мянгар хүнээр	17
Зураг 17. Цаг хугацаанаас хамаарсан бүрэн бус хөдөлмөр эрхлэгчид, насны бүлгээр	17
Зураг 18. Цаг хугацаанаас хамаарсан бүрэн бус хөдөлмөр эрхлэгчид, ажиллаж буй ажил мэргэжлээр	18
Зураг 19. Цаг хугацаанаас хамаарсан бүрэн бус хөдөлмөр эрхлэгчид, салбараар	18
Зураг 20. Ажилгүйдлийн түвшин, насны бүлэг, хүйсээр	20
Зураг 21. Ажилгүй хүн, өмнөх ажлаасаа гарсан шалтгаанаар, дүнд эзлэх хувиар	21
Зураг 22. Боломжит ажиллах хүч, бүсээр, дүнд эзлэх хувиар	21
Зураг 23. Сүүлийн 30 хоногт ажил хайгаагүй боломжит ажиллах хүч, хайгаагүй шалтгаанаар	23
Зураг 24. 15-24 насны хөдөлмөр эрхлээгүй, боловсрол, сургалтад хамрагдаагүй байгаа залуучуудын эзлэх хувь, хүйсээр	26
Зураг 25. 15-24 насны хөдөлмөр эрхлээгүй, боловсрол, сургалтад хамрагдаагүй байгаа залуучуудын эзлэх хувь, боловсролын түвшнээр, хүйсээр	26

ХӨДӨЛМӨРИЙН СТАТИСТИКИЙН АРГАЧЛАЛ

Үндэсний Статистикийн хороо нь олон улсын нийтлэг жишиг аргачлалын дагуу 2006 оноос эхлэн “Ажиллах хүчний түүвэр судалгаа” (АХС) -г улирлаар явуулж байна.

Энэхүү **судалгааны зорилго** нь хөдөлмөрийн зах зээлийн хэмжээ, бүтэц, тэдгээрт гарч буй өөрчлөлтийг тухайн хугацаа буюу сүүлийн 7 хоногоор тодорхойлж, дүн шинжилгээ хийх тоон мэдээллийн багцыг бий болгоход оршино.

Судалгааг 2006-2018 онуудад Олон улсын хөдөлмөрийн статистикчдын 1982 оны 13-р бага хурлын тогтоолын дагуу боловсруулагдсан Монгол Улсын хөдөлмөрийн статистикийн аргачлал, арга зүйн дагуу явуулж байсан.

Харин **2019 оноос эхлэн шинэ аргачлал, ойлголт тодорхойлолтын дагуу явуулж байна**. Олон улсын хөдөлмөрийн статистикчдын 2013 онд болсон 19-р бага хурлаар 1982 оны 13-р бага хурлаас баталсан аргачлал нь хөдөлмөрийн зах зээлийн бодит дүр зургийг төдийлөн илэрхийлж чадахгүй, хөдөлмөр эрхлэлтийн бодлогыг тодорхойлоход дутагдалтай байгааг онцолж, аргачлалыг шинэчлэх шийдвэр гаргасан юм. Тухайлбал, ажилгүйдлийн түвшин дангаараа ажиллах хүчний дутуу ашиглалтыг бүрэн харуулж чадахгүй байгаа тул ихэнх орнуудын ажиллах хүч, ажилгүйдлийн түвшнийг тооцоход ашиглаж байгаа эдийн засгийн идэвхтэй хүн ам, хөдөлмөр эрхлэлт, ажилгүйдэл, бүрэн бус ажил эрхлэлтийн үзүүлэлтүүдийг тооцох аргачлалыг шинэчлэхийг чухалчилсан.

Маш хурдацтай өөрчлөгдөж буй хөдөлмөрийн зах зээлийн нөхцөл байдлыг бодитоор харуулахын тулд бид олон улсын шинэ аргачлалыг өөрийн орны онцлогт тусган нэвтрүүлж, Үндэсний Статистикийн хорооны дарга, Хөдөлмөр, нийгмийн хамгааллын сайдын 2019 оны А-09/08 тоот хамтарсан тушаалаар “Хөдөлмөр эрхлэлтийн статистикийн үзүүлэлтийг тооцох шинэчилсэн аргачлал”-ыг батлан 2019 оны 1 дүгээр сараас эхлэн мөрдөж байна.

Хөдөлмөрийн статистикийн аргачлалыг шинэчилснээр хөдөлмөрийн зах зээлийн нөхцөл байдлын талаарх илүү нарийвчилсан мэдээлэл, түүнчлэн хөдөлмөрийн дутуу ашиглалтыг бүрэн харуулах статистикийн үзүүлэлтийг шинээр бий болгож, бодлого боловсруулагчдыг зохих мэдээллээр хангах юм.

Олон улсын хөдөлмөрийн статистикчдын 19-р бага хурлын “Ажил, хөдөлмөр эрхлэлт, ажиллах хүчний дутуу ашиглалт”-ын талаарх тогтоолын дагуу хөдөлмөрийн статистикийн ойлголт, аргачлалд гарсан томоохон өөрчлөлтийг дурдвал:

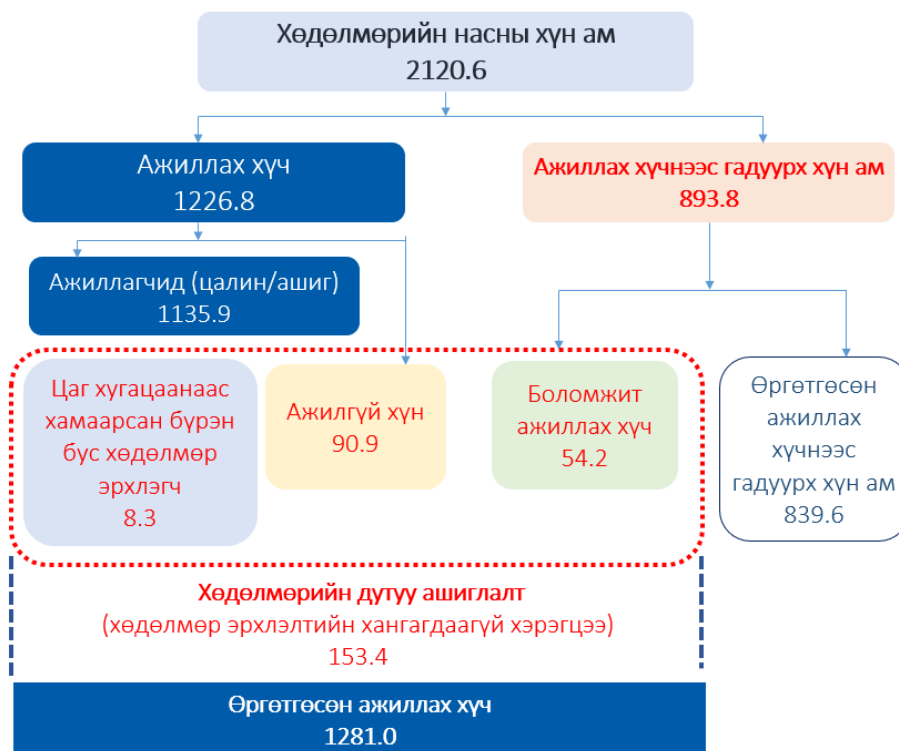
- **Цалин хөлс, орлого олох зорилгоор ажиллаж буй ажиллагчдын** тодорхойлолт, үзүүлэлтийг сайжруулсан (Ингэснээр бусад төрлийн ажил, тухайлбал, өөрийн хэрэгцээнд зориулсан үйлдвэрлэл явуулж буй хүмүүс, цалингүй дадлагажигч ажилтан, сайн дурын ажилтан зэргийг ажиллагчдаас ялгах боломжтой болж байгаа юм).
- **Хөдөлмөрийн насны хүн амыг** 15 ба түүнээс дээш насаар тогтоосон.
- Ажиллагчдын **үндсэн ажлын** шалгуур нь хуучнаар хамгийн их цалин хөлс, орлого олдог ажил нь байсан бол шинэ аргачлалын дагуу цалин, орлогоос үл хамааран хамгийн их цаг зарцуулдаг ажлыг үндсэн ажил гэж тодорхойлсон.
- **Ажилгүй хүний** шалгуур шинэчлэгдэн, цалин хөлс, орлого олох ажилгүй, сүүлийн 30 хоногт ажил идэвхтэй хайсан **болон** тухайн 7 хоногтоо ажил хийхэд бэлэн байгаа гэсэн 3 шалгуурыг хангасан хүнийг хэлэх болсон. Өмнө нь “сүүлийн 2 шалгуурын аль нэгийг нь хангах” гэж авч үзэж байсан. Мөн насны дээд хязгааргүй болсон.

- Ажиллах хүчний дутуу ашиглалтыг хэмжих уламжлалт үзүүлэлт буюу ажилгүй хүн, ажилгүйдлийн түвшнээс илүү өргөн хүрээний **хөдөлмөрийн дутуу ашиглалт, түүний ТҮВШНҮҮД** бүхий шинэ үзүүлэлтүүдийг бий болгосон.

1. ХӨДӨЛМӨРИЙН НАСНЫ ХҮН АМЫН ХӨДӨЛМӨРИЙН ЗАХ ЗЭЭЛ ДЭХ ОРОЛЦОО

Ажиллах хүчний судалгааны 2021 оны 3 дугаар улирлын дүнгээр улсын хэмжээнд хөдөлмөрийн насны буюу 15, түүнээс дээш насны 2120.6¹ мянган хүн байгаагийн 968.7 (45.7%) мянга нь эрэгтэй, 1151.9 (54.3%) мянга нь эмэгтэйчүүд байна. Хөдөлмөрийн насны хүн ам өмнөх оны мөн үеэс 29.4 (1.4%) мянгаар буурсан байна.

Зураг 1. 15, түүнээс дээш насны хүн амын хөдөлмөрийн зах зээл дэх оролцоо, 2021 оны 3 дугаар улиралд



Хөдөлмөрийн насны хүн амын хөдөлмөрийн зах зээлд дэх оролцоог авч үзэхэд, 1226.8 (57.9%) мянга нь ажиллах хүч, 893.8 (42.1%) мянга нь ажиллах хүчнээс гадуурх хүн ам байна. Үүнийг өмнөх оны мөн үетэй харьцуулахад ажиллах хүч 41.8 (3.3%) мянгаар буурч, ажиллах хүчнээс гадуурх хүн ам 12.4 (1.4%) мянгаар өссөн байна.

Ажиллах хүчний² 1135.9 (92.6%) мянга нь цалин хөлс, орлого олох зорилгоор хөдөлмөр эрхэлж байгаа ажиллагчид, 90.9 (7.4%) мянга нь хөдөлмөрийн дутуу

ашиглалтын нэг бүлэг болох ажилгүй хүн (цалин хөлс, орлого олох ажилгүй, сүүлийн 30 хоногт ажил идэвхтэй хайсан БОЛОН тухайн 7 хоногтоо ажил хийхэд бэлэн байгаа хүн) байна.

Харин ажиллах хүчнээс гадуурх хүн амын 54.2 (6.1%) мянга нь боломжит ажиллах хүч (цалин хөлс, орлого олох ажилгүй, сүүлийн 30 хоногт ажил идэвхтэй хайсан ЭСВЭЛ тухайн 7 хоногтоо ажил хийхэд бэлэн байгаа хүн) байна. Боломжит ажиллах хүчний бүлэг нь тухайн сум, орон нутагт нь ажлын байр бий болох эсвэл ажил хийх нөхцөл нь бүрдвэл хөдөлмөрийн зах зээлд идэвхтэй оролцож эхлэх, ажиллах хүчний эгнээнд шилжихэд бэлэн байгаа хүн ам юм. Энэ утгаараа ажиллах хүчинд ороход боломжит бүлэг гэж үзэн, ажиллах хүчинд нэмж, өргөн утгаар нь өргөтгөсөн ажиллах хүч гэж авч үздэг.

Ажиллах хүч өмнөх оны мөн үеэс буурахад ажиллагчид 40.1 (3.4%) мянгаар, ажилгүй хүн 1.7 (1.9%) мянгаар тус тус буурсан нь голлон нөлөөлжээ.

¹ Энд өрхөөс гадуур амьдарч байгаа гадаадад суугаа иргэд болон цэрэг, хоригдлын тоог оруулахгүй.

² Тухайн хугацаанд зөвхөн хөдөлмөр эрхлэлтийн ажлын хэлбэрийн хүрээнд, цалин хөлс, орлого олох зорилгоор бусдын хэрэглээнд зориулан бүтээгдэхүүн үйлдвэрлэх, үйлчилгээ үзүүлэхэд хүч хөдөлмөрөө нийлүүлж байгаа ажиллагчид болон нийлүүлэхэд бэлэн байгаа ажилгүй хүн юм.

Зураг 2. Хөдөлмөрийн насны хүн амын бүтэц, мянган хүнээр, улирлаар



Хүснэгт 1. 15, түүнээс дээш насны хүн амын хөдөлмөрийн зах зээл дэх оролцоо, хүйсээр

Үндсэн үзүүлэлтүүд	Бүгд		Хүйсээр			
	Тоо	%	Эрэгтэй		Эмэгтэй	
			Тоо	%	Тоо	%
Улсын хэмжээнд						
Ажиллах хүч	1 226 792	100.0	644 308	52.5	582 484	47.5
Ажиллагчид	1 135 898	100.0	596 327	52.5	539 571	47.5
Цаг хугацаанаас хамаарсан бүрэн бус хөдөлмөр эрхлэгч	8 287	100.0	4 546	54.9	3 741	45.1
Ажилгүй хүн	90 894	100.0	47 981	52.8	42 913	47.2
Ажиллах хүчнээс гадуурх хүн ам	893 807	100.0	324 419	36.3	569 388	63.7
Боломжит ажиллах хүч	54 169	100.0	24 029	44.4	30 140	55.6
Бусад ажиллах хүчнээс гадуурх хүн ам	839 638	100.0	300 390	35.8	539 248	64.2
Ажиллах хүчний оролцооны түвшин, %		57.9		66.5		50.6
Хөдөлмөр эрхлэлтийн түвшин, %		53.6		61.6		46.8
Хөдөлмөрийн дутуу ашиглалтын нийлмэл түвшин, %		12.0		11.5		12.5
Ажилгүйдлийн түвшин, %		7.4		7.4		7.4
Цаг хугацаанаас хамаарсан бүрэн бус хөдөлмөр эрхлэлт болон ажилгүйдлийн нэгдсэн түвшин, %		8.1		8.2		8.0
Ажилгүй хүн болон боломжит ажиллах хүчний нэгдсэн түвшин, %		11.3		10.8		11.9
Хот, суурин газарт						
Ажиллах хүч	851 131	100.0	443 755	52.1	407 376	47.9
Ажиллагчид	779 275	100.0	405 916	52.1	373 359	47.9
Цаг хугацаанаас хамаарсан бүрэн бус хөдөлмөр эрхлэгч	6 162	100.0	3 872	62.8	2 290	37.2
Ажилгүй хүн	71 856	100.0	37 839	52.7	34 017	47.3
Ажиллах хүчнээс гадуурх хүн ам	700 798	100.0	246 034	35.1	454 764	64.9
Боломжит ажиллах хүч	38 618	100.0	16 487	42.7	22 131	57.3
Бусад ажиллах хүчнээс гадуурх хүн ам	662 180	100.0	229 547	34.7	432 633	65.3
Ажиллах хүчний оролцооны түвшин, %		54.8		64.3		47.3
Хөдөлмөр эрхлэлтийн түвшин, %		50.2		58.8		43.3
Хөдөлмөрийн дутуу ашиглалтын нийлмэл түвшин, %		13.1		12.6		13.6
Ажилгүйдлийн түвшин, %		8.4		8.5		8.4

Цаг хугацаанаас хамаарсан бүрэн бус хөдөлмөр эрхлэлт болон ажилгүйдлийн нэгдсэн түвшин, %	9.2		9.4		8.9	
Ажилгүй хүн болон боломжит ажиллах хүчний нэгдсэн түвшин, %	12.4		11.8		13.1	
Хөдөө орон нутагт						
Ажиллах хүч	375 661	100.0	200 553	53.4	175 108	46.6
Ажиллагчид	356 623	100.0	190 411	53.4	166 212	46.6
Цаг хугацаанаас хамаарсан бүрэн бус хөдөлмөр эрхлэгч	2 125	100.0	674	31.7	1 451	68.3
Ажилгүй хүн	19 038	100.0	10 142	53.3	8 896	46.7
Ажиллах хүчнээс гадуурх хүн ам	193 009	100.0	78 385	40.6	114 624	59.4
Боломжит ажиллах хүч	15 551	100.0	7 542	48.5	8 009	51.5
Бусад ажиллах хүчнээс гадуурх хүн ам	177 458	100.0	70 843	39.9	106 615	60.1
Ажиллах хүчний оролцооны түвшин, %	66.1		71.9		60.4	
Хөдөлмөр эрхлэлтийн түвшин, %	62.7		68.3		57.4	
Хөдөлмөрийн дутуу ашиглалтын нийлмэл түвшин, %	9.4		8.8		10.0	
Ажилгүйдлийн түвшин, %	5.1		5.1		5.1	
Цаг хугацаанаас хамаарсан бүрэн бус хөдөлмөр эрхлэлт болон ажилгүйдлийн нэгдсэн түвшин, %	5.6		5.4		5.9	
Ажилгүй хүн болон боломжит ажиллах хүчний нэгдсэн түвшин, %	8.8		8.5		9.2	

Ажиллах хүчний 851.1 (69.4%) мянга нь хот, суурин газарт, 375.7 (30.6%) мянга нь хөдөө орон нутагт амьдарч байгаа бол ажиллах хүчнээс гадуурх хүн амын 700.8 (78.4%) мянга нь хот, суурин газарт, 193.0 (21.6%) мянга нь хөдөө орон нутагт амьдарч байна. Ажиллах хүчнээс гадуурх хүн ам хөдөө орон нутагт бага байгаа нь ажиллах хүчний оролцооны түвшин өндөр гарахад нөлөөлжээ.

Хөдөлмөрийн насны хүн амын бүтцийн дээрх (зураг-2) өөрчлөлтийн улмаас ажиллах хүчний оролцооны түвшин болон хөдөлмөр эрхлэлтийн түвшин өмнөх оны мөн үеэс 1.1 нэгж хувиар тус бүр буурсан байна.

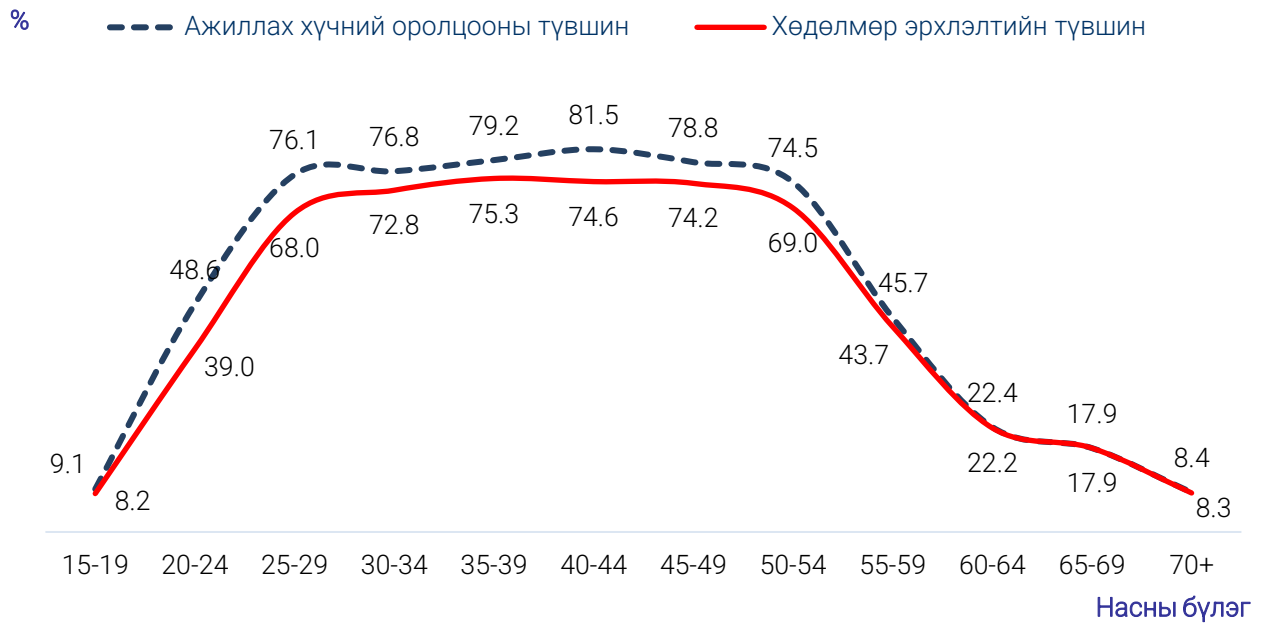
Зураг 3. Ажиллах хүчний оролцооны болон хөдөлмөр эрхлэлтийн түвшин, улирлаар



Ажиллах хүчний оролцооны түвшин (АХОТ) буюу хөдөлмөрийн насны хүн амд ажиллах хүчний эзлэх хувийн жин 57.9 хувь, хүйсийн хувьд эрэгтэйчүүдийнх 66.5 хувь, эмэгтэйчүүдийнх 50.6 хувьтай байна. Эрэгтэйчүүдийн АХОТ эмэгтэйчүүдийнхээс 15.9 нэгж хувиар өндөр байна.

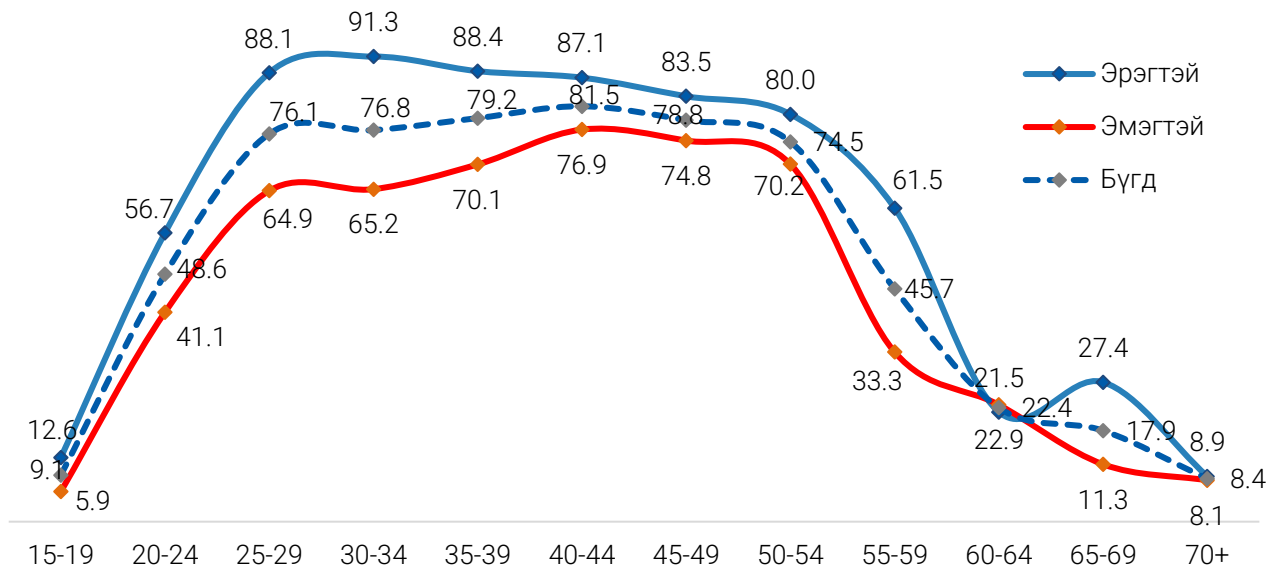
Хөдөлмөр эрхлэлтийн түвшин буюу хөдөлмөрийн насны хүн амд ажиллагчдын эзлэх хувийн жин 53.6 хувь, хүйсээр авч үзэхэд эрэгтэйчүүдийнх 61.6 хувь, эмэгтэйчүүдийнх 46.8 хувь байна.

Зураг 4. Ажиллах хүчний оролцооны болон хөдөлмөр эрхлэлтийн түвшин, насны бүлэг, хувиар



Бүх насны бүлэгт эрэгтэйчүүдийн ажиллах хүчний оролцооны түвшин эмэгтэйчүүдийнхээс их байна. Тухайлбал, 15-24 болон 40-54-аас дээш насны бүлэг тус бүрд харьцангуй ойролцоо буюу 6.7-15.6 нэгж хувийн зөрүүтэй байна. Харин 25-39 насны бүлэгт хамгийн их буюу 18.3-26.0 нэгж хувийн зөрүүтэй байгаа нь эмэгтэйчүүд энэ насанд хүүхэд төрүүлэх, асрах зорилгоор ажиллах хүчний эгнээнээс гардаг бөгөөд хүүхдүүд нь өсөж томрохын хирээр ажиллах хүчний эгнээнд эргэн ордог байна.

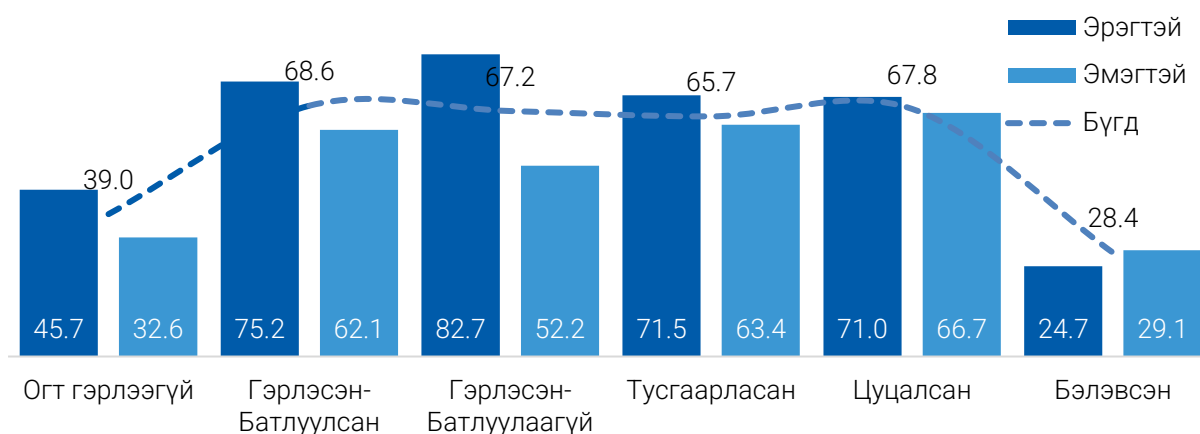
Зураг 5. Ажиллах хүчний оролцооны түвшин, насны бүлэг, хүйсээр, хувиар



Хөдөлмөрийн насны хүн амын АХОТ нь гэрлэлтийн байдлаас хэрхэн хамаарч байгааг авч үзвэл хамгийн бага нь бэлэвсэн хүмүүсийн хувьд 28.4 хувь, хамгийн өндөр нь гэрлэсэн батлуулсан хүмүүсийн хувьд 68.6 хувь байна.

Гэр бүл цуцалсан болон тусгаарласан эмэгтэйчүүдийн АХОТ бусад бүлгийн эмэгтэйчүүдээс илүү өндөр байгаа бол бэлэвсэн хүмүүсийн АХОТ бага байгаа нь тэдний настай холбоотой ба нас ахих тусам ажиллах хүчний оролцооны түвшин багасах хандлагатай байна. Мөн АХОТ-ний хүйсийн ялгаа гэр бүлтэй (батлуулсан 13.2 нэгж хувь, батлуулаагүй 30.5 нэгж хувь) болон огт гэрлээгүй (13.1 нэгж хувь) хүн амын хувьд хамгийн их зөрүүтэй байна.

Зураг 6. Ажиллах хүчний оролцооны түвшин, гэрлэлтийн байдал, хүйсээр, хувиар



Ажиллах хүчний оролцооны түвшинг боловсролын түвшнээр авч үзэхэд докторын боловсролын түвшинд АХОТ 95.2 хувь, дипломын дээд боловсролын түвшинд 38.1 хувь байна. Хүйсээр авч үзэхэд докторын болон дипломын дээд түвшинд эмэгтэйчүүдийн АХОТ эрэгтэйчүүдийнхээс 3.9-8.3 нэгж хувиар их байгаа бол бусад бүх шатны боловсролын түвшинд эрэгтэйчүүд эмэгтэйчүүдийнхээс 6.7-38.8 нэгж хувиар их байна.

Зураг 7. Ажиллах хүчний оролцооны түвшин, боловсролын түвшин, хүйсээр, хувиар

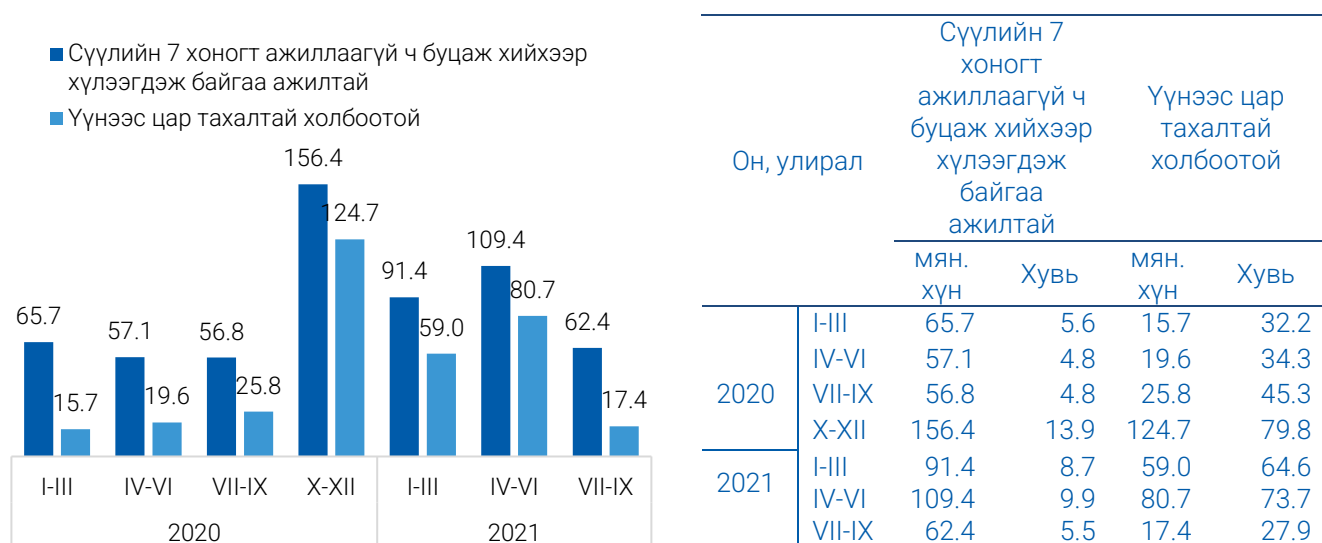


2. АЖИЛЛАГЧИД

Ажиллах хүчний 1.1 (92.6%) сая нь ажиллагчид³, тэдгээрийн 8.3 (0.7%) мянга нь хөдөлмөрийн дутуу ашиглалтын нэг бүлэг болох цаг хугацаанаас хамаарсан бүрэн бус хөдөлмөр эрхлэгчид⁴ байна.

Нийт ажиллагчдын 62.4 (5.5%) мянга нь сүүлийн 7 хоногт ажиллаагүй ч буцаж хийхээр хүлээгдэж байгаа /тогтмол хийдэг/ цалин хөлс, орлого олох ажилтай, тэдгээрийн 17.4 (27.9%) мянга нь үүнээс цар тахалтай холбоотой гэж хариулсан байна.

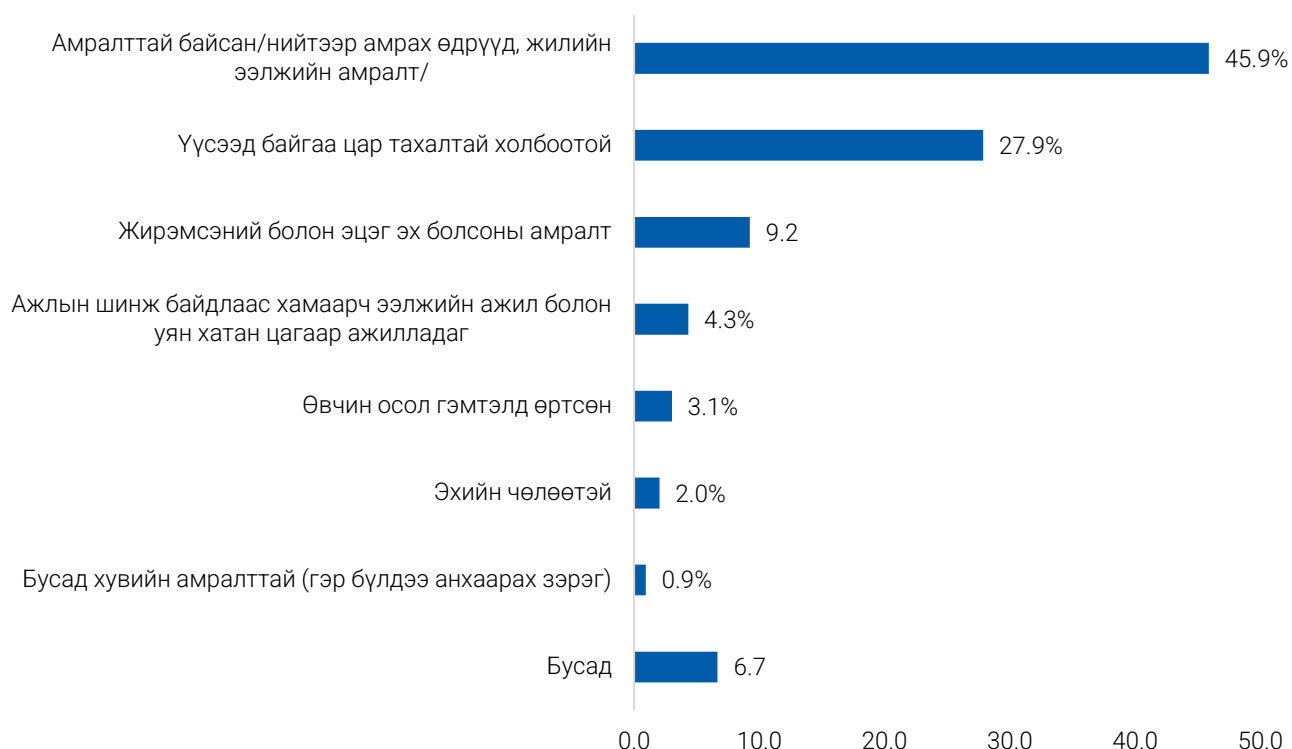
Зураг 8. Цар тахлын улмаас хөдөлмөр эрхлээгүй ч хүлээгдэж байгаа ажилтай ажиллагчид, улирлаар, мянган хүнээр



³ Ажиллагч гэж зөвхөн хөдөлмөр эрхлэлтийн ажлын хэлбэрийн хүрээнд, цалин хөлс, орлого олох зорилгоор бүтээгдэхүүн үйлдвэрлэж, үйлчилгээ үзүүлж буй хөдөлмөрийн насны хүнийг хэлнэ. Хөдөлмөр эрхлэгчдийг ажлын байрандаа байгаа болон түр эзгүй байгаа гэж хоёр бүлэгт хувааж авч үзнэ (заалт 27, ОУХС-ын 19-р бага хурлын тогтоол-1).

⁴ Цаг хугацаанаас хамаарсан бүрэн бус хөдөлмөр эрхлэгч гэж тухайн хугацаанд хөдөлмөр эрхэлж буй ажиллагчийн бүх ажлынх нь ажлын цаг нь үндэсний хууль тогтоомжид заасан босго цагаас бага бөгөөд өөр ажил хийх хүсэлтэй, нэмэлт цагаар ажиллахад бэлэн байгаа хүнийг ойлгоно. Босго цаг гэдгийг Монгол Улсын Хөдөлмөрийн тухай хуульд заасны дагуу 7 хоногийн ажлын 40 цагаар авч үзнэ (заалт 43 ХСОУ-ын 19-р бага хурлын тогтоол).

Зураг 9. Сүүлийн 7 хоногт ажиллаагүй ч буцаж хийхээр хүлээгдэж байгаа цалин хөлс, орлого олох ажилтай ажиллагчид, ажиллаагүй шалтгаанаар, 2021 оны 3 дугаар улиралд



Ажиллагчдын тоо өмнөх оны мөн үеэс 40.1 мянгаар буурахад хөдөлмөр эрхлэлтийн статусын хувьд цалин хөлстэй тохиолдлын ажиллагч 38.1 мянгаар, цалин хөлстэй байнгын ажиллагчид 30.0 мянгаар, гэр бүлийн гишүүдэд хувь нэмрээ оруулагч 14.7 мянгаар буурсан нь голлон нөлөөлсөн байна.

Хүснэгт 2. Ажиллагчид, хөдөлмөр эрхлэлтийн статусаар, мянган хүнээр

Статус	2020 VII-IX	2021 IV-VI	2021 VII-IX	2021 VII-IX		2021 VII-IX	
				2020 VII-IX	2021 IV-VI	мян.хүн	хувь
Дүн	1 176.0	1 105.7	1 135.9	-40.1	-3.4	30.2	2.7
Ажил олгогч	33.4	42.4	40.8	7.4	22.2	-1.6	-3.8
Аж ахуйн нэгж, байгууллагын ажил олгогч	14.2	20.2	22.1	7.9	55.6	1.9	9.4
Зах зээлд чиглэсэн өрхийн ААН-ын ажил олгогч	19.2	22.2	18.7	-0.5	-2.6	-3.5	-15.8
Цалин хөлстэй ажиллагчгүй бие даасан ажиллагч	393.8	395.6	392.5	-1.3	-0.3	-3.1	-0.8
Цалин хөлстэй ажиллагчгүй ААНБ-ын үйл ажиллагаа эрхлэгч	16.3	12.3	9.7	-6.6	-40.5	-2.6	-21.1
Цалин хөлстэй ажиллагчгүй, зах зээлд чиглэсэн өрхийн АА-н үйл ажиллагаа эрхлэгч	377.5	383.3	382.8	5.3	1.4	-0.5	-0.1
Гүйцэтгэх гэрээлэгч	7.1	3.5	4.2	-2.9	-40.8	0.7	20.0
Цалин хөлстэй ажиллагч	707.4	643.0	678.2	-29.2	-4.1	35.2	5.5
Цалин хөлстэй байнгын ажиллагч	337.9	369.6	367.9	30.0	8.9	-1.7	-0.5
Цалин хөлстэй түр ажиллагч	298.5	238.1	275.1	-23.4	-7.8	37.0	15.5
Цалин хөлстэй тохиолдлын ажиллагч	70.3	31.3	32.2	-38.1	-54.2	0.9	2.9
Цалин хөлстэй дагалдан ажилтан, мэргэшиж буй дадлагажигч ажилтан	0.7	4.0	3.0	2.3	4.0 ¹	-1.0	-25.0
Гэр бүлийн гишүүдэд хувь нэмрээ оруулагч	30.8	15.9	16.1	-14.7	-47.7	0.2	1.3
Эдгээр статуст хамрагдаагүй ажиллагчид	3.5	5.3	4.1	0.6	17.1	-1.2	-22.6

¹ Дахин их

Хүснэгт 3. Ажиллагчид, эдийн засгийн үйл ажиллагааны салбарын ангиллаар, мянган хүнээр

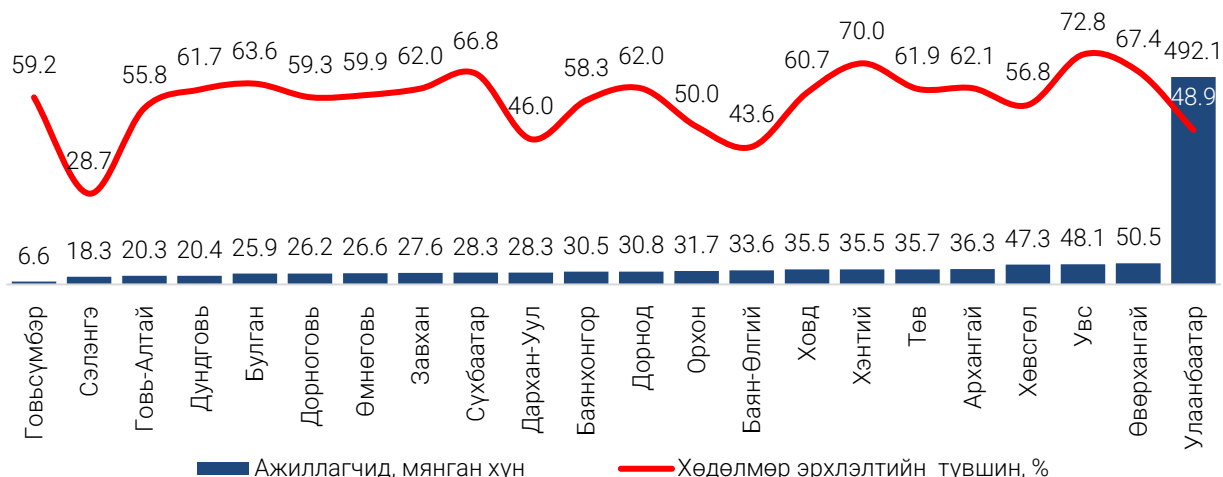
Салбар	2020 VII-IX	2021 IV-VI	2021 VII-IX	2021 VII-IX		2021 VII-IX	
				2020 VII-IX		2021 IV-VI	
				МЯН.ХҮН	ХУВЬ	МЯН.ХҮН	ХУВЬ
Дүн	1 176.0	1 105.7	1 135.9	-40.1	-3.4	30.2	2.7
ХАА, ойн аж ахуйн, загас барилт, ан агнуур	288.9	290.6	282.3	-6.6	-2.3	-8.3	-2.9
Уул уурхай, олборлолт	53.7	57.4	57.8	4.1	7.6	0.4	0.7
Боловсруулах үйлдвэрлэл	94.3	87.7	82.8	-11.5	-12.2	-4.9	-5.6
Цахилгаан, хий, уур, агааржуулалт	13.2	19.4	19.9	6.7	50.8	0.5	2.6
Усан хангамж, бохир ус зайлуулах систем, хог, хаягдлын менежмент болон цэвэрлэх үйл ажиллагаа	8.4	6.8	6.1	-2.3	-27.4	-0.7	-10.3
Барилга	86.9	85.5	93.7	6.8	7.8	8.2	9.6
Бөөний болон жижиглэн худалдаа, машин мотоциклийн засвар үйлчилгээ	168.5	152.5	148.5	-20.0	-11.9	-4.0	-2.6
Тээвэр ба агуулахын үйл ажиллагаа	61.5	50.7	58.1	-3.4	-5.5	7.4	14.6
Зочид буудал, байр сууц болон нийтийн хоолны үйлчилгээ	30.0	40.2	37.5	7.5	25.0	-2.7	-6.7
Мэдээлэл, холбоо	17.8	16.9	16.2	-1.6	-9.0	-0.7	-4.1
Санхүүгийн болон даатгалын үйл ажиллагаа	29.2	24.4	27.8	-1.4	-4.8	3.4	13.9
Үл хөдлөх хөрөнгийн үйл ажиллагаа	2.8	1.7	2.5	-0.3	-10.7	0.8	47.1
Мэргэжлийн шинжлэх ухаан болон техникийн үйл ажиллагаа	12.4	6.0	13.9	1.5	12.1	7.9	131.7
Удирдлагын болон дэмжлэг үзүүлэх үйл ажиллагаа	19.6	15.6	18.8	-0.8	-4.1	3.2	20.5
Төрийн удирдлага ба батлан хамгаалах үйл ажиллагаа, албан журмын нийгмийн хамгаалал	78.6	83.1	87.2	8.6	10.9	4.1	4.9
Боловсрол	105.2	93.2	98.5	-6.7	-6.4	5.3	5.7
Хүний эрүүл мэнд ба нийгмийн халамжийн үйл ажиллагаа	54.8	41.6	50.1	-4.7	-8.6	8.5	20.4
Урлаг, үзвэр, тоглоом наадам	10.3	9.0	6.5	-3.8	-36.9	-2.5	-27.8
Үйлчилгээний бусад үйл ажиллагаа	33.7	22.8	25.1	-8.6	-25.5	2.3	10.1
Хүн хөлслөн ажиллуулдаг өрхийн үйл ажиллагаа	3.5	0.6	2.6	-0.9	-25.7	2.0	33*
Олон улсын байгууллага, суурин төлөөлөгчийн үйл ажиллагаа	2.7	-	-	-2.7	-100.0	-	-

*Дахин их

Эдийн засгийн үйл ажиллагааны салбарын хувьд бөөний болон жижиглэн худалдаа, машин мотоциклийн засвар үйлчилгээний салбарын ажиллагчид (20.0 мянгаар), боловсруулах үйлдвэрийн салбарынх (11.5 мянгаар) буурсан байна. Харин төрийн удирдлага ба батлан хамгаалах үйл ажиллагаа, албан журмын нийгмийн хамгаалал 8.6 мянгаар, болон зочид буудал, байр, сууц болон нийтийн хоолны үйл ажиллагааны салбарынх 7.5 мянгаар өсөлттэй байна.

Ажиллагчдын 779.3 (68.6%) мянга нь хот, суурин газарт байгаа бөгөөд хөдөлмөр эрхэлсэн хүний тоо бүс нутгаар нэлээд ялгаатай байна. Нийт ажиллагчдын 492.1 (43.3%) мянга нь Улаанбаатар хотод, 222.0 (19.5%) мянга нь Хангайн бүсэд байгаа нь хамгийн өндөр бол Зүүн бүсэд хамгийн бага буюу 94.6 (8.3%) мянга нь амьдарч байна. Нийт ажиллагчдыг аймгаар авч үзэхээс гадна тухайн орон нутгийн нийт хөдөлмөрийн насны хүн амын хэдэн хувь нь хөдөлмөрийн зах зээл дээр оролцож цалин хөлс, орлого олж байгааг авч үзэх хэрэгтэй. Уг нөхцөл байдлыг илэрхийлэх "Хөдөлмөр эрхлэлтийн түвшин"-г аймаг, нийслэлээр дараах зургаар харууллаа.

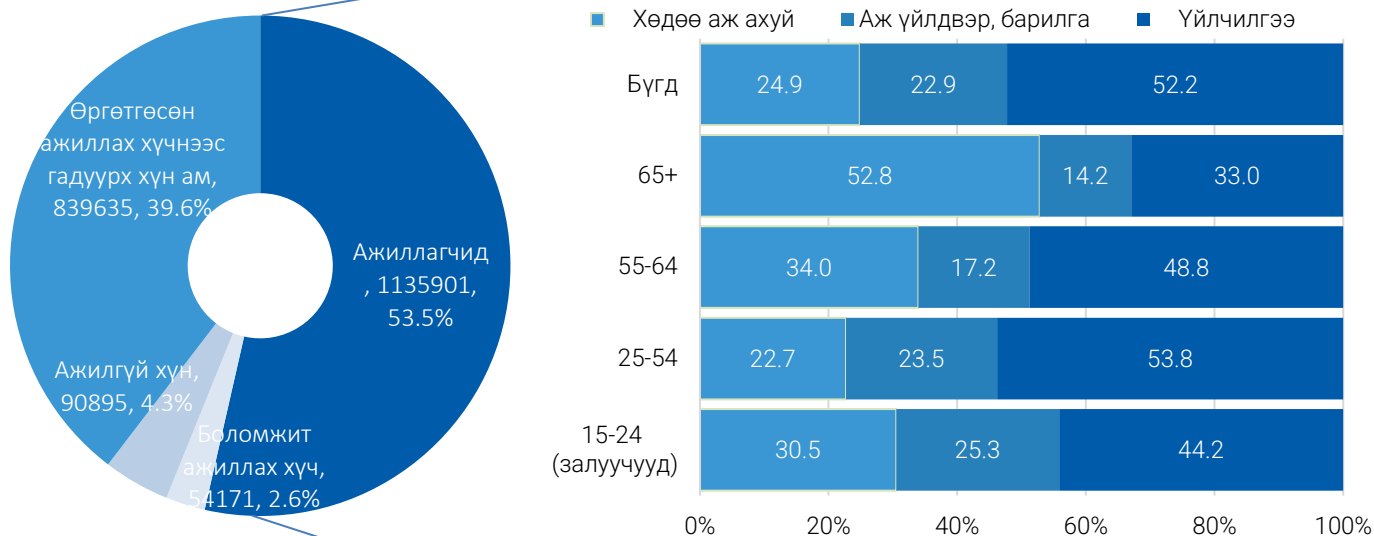
Зураг 10. Ажиллагчид, хөдөлмөр эрхлэлтийн түвшин, аймаг, нийслэлээр



Ажиллагчдын 85.0 (7.5%) мянга нь 15-24 насныхан (боловсрол, сургалтын дараах хөдөлмөрийн зах зээлд шинээр орж байгаа залуучууд), 930.0 (81.9%) мянга нь 25-54 насныхан (ерөнхий ажиллах хүчний насныхан), 98.4 (8.6%) мянга нь 55-64 насныхан (тэтгэвэрт гарахад ойрхон байгаа) болон 22.5 (2.0%) мянга нь 65 ба түүнээс дээш насныхан байна.

Нийт ажиллагчдын 593.3 (52.2%) мянга нь үйлчилгээний, 282.3 (24.9%) мянга нь хөдөө аж ахуйн салбарт, 260.3 (22.9%) мянга нь үйлдвэрлэлийн салбарт ажиллаж байна.

Зураг 11. Хөдөлмөрийн статистикийн зарим үзүүлэлтүүд, 2021 оны 3 дугаар улиралд



Зураг 12. Ажиллагчид, эдийн засгийн үйл ажиллагааны салбараар, мянган хүнээр



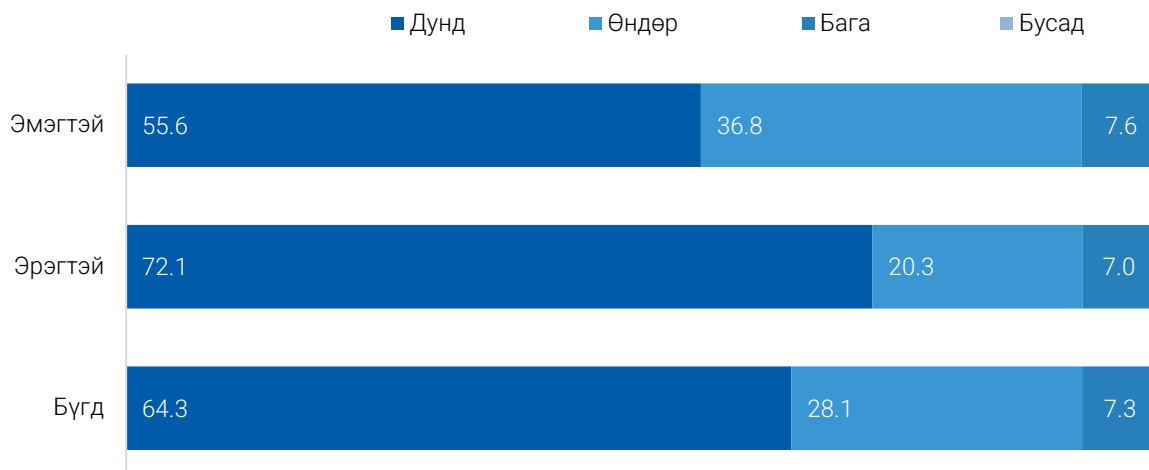
Хөдөлмөр эрхэлж буй хүн амыг ажил мэргэжлээр нь авч үзвэл 281.0 (24.7%) мянга нь хөдөө аж ахуй, ой, загас агнуур, 205.4 (18.1%) мянга нь мэргэжилтэн, 178.4 (15.7%) мянга нь худалдаа, үйлчилгээ, 128.0 (11.3%) мянга нь үйлдвэрлэл, барилга, гар урлал, холбогдох ажил, үйлчилгээний чиглэлээр ажил эрхэлж байна.

Хүснэгт 4. Ажиллагчид, ажил мэргэжлийн ангилал, хүйсээр

Ажил мэргэжлийн ангилал	Бүгд		Хүйсээр			
			Эрэгтэй		Эмэгтэй	
	Тоо	%	Тоо	%	Тоо	%
Бүгд	1 135 901	100.0	596 331	100.0	539 570	100.0
Менежер	80 795	7.1	44 232	7.4	36 563	6.8
Мэргэжилтэн	205 409	18.1	62 512	10.5	142 897	26.5
Техникч болон туслах/ дэд мэргэжилтэн	33 050	2.9	14 325	2.4	18 725	3.5
Контор, үйлчилгээний ажилтан	40 763	3.6	16 442	2.8	24 321	4.5
Худалдаа, үйлчилгээний ажилтан	178 448	15.7	66 055	11.1	112 393	20.8
Хөдөө аж ахуй, ой, загас агнуурын ажилтан	281 030	24.7	156 053	26.1	124 977	23.2
Үйлдвэрлэл, барилга, гар урлал, холбогдох ажил, үйлчилгээний ажилтан	127 980	11.3	94 525	15.8	33 455	6.2
Суурин төхөөрөмж, машин механизмын операторч, угсрагч	101 936	9.0	97 059	16.3	4 877	0.9
Энгийн ажил, мэргэжил	82 853	7.3	41 756	7.0	41 097	7.6
Зэвсэгт хүчний ажил, мэргэжил	3 637	0.3	3 372	0.6	265	-

Ажиллагчдын эрхэлж байгаа ажил мэргэжлийн ур чадварын түвшний хувьд авч үзэхэд 5 ажиллагч тутмын 3 нь дунд түвшний ур чадвар бүхий ажил мэргэжлээр ажиллаж байна. Харин өндөр ур чадвар бүхий түвшний ажил мэргэжлээр ажиллаж байгаа ажиллагчид 28.1 хувийг эзэлж байна.

Зураг 13. Ажиллагчид, эрхэлж байгаа ажил мэргэжлийн ур чадварын түвшнээр, улирлаар



Ажиллагчдыг байгууллагын төрлөөр авч үзвэл, 362.6 (31.8%) мянга нь хувийн аж ахуйн нэгж байгууллагад, 261.1 (23.0%) мянга нь өрхийн аж ахуйд, 238.2 (21.0%) мянга нь төсөвт байгууллагад, 213.2 (18.8%) мянга нь хувийн бизнес буюу хувь хүн, иргэнд, 38.5 (3.4%) мянга нь төрийн өмчит үйлдвэрийн газарт, 14.5 (1.3%) мянга нь орон нутгийн өмчит үйлдвэрийн газарт, 5.6 (0.5%) мянга нь төрийн бус байгууллагад, 2.1 (0.2%) мянга нь ОУ-ын байгууллага, суурин төлөөлөгчийн газар ажиллаж байна.

Хүснэгт 5. Ажиллагчид, аж ахуйн нэгж, байгууллагын төрлөөр, хүйсээр

Байгууллагын төрөл	Бүгд		Хүйсээр			
			Эрэгтэй		Эмэгтэй	
	Тоо	%	Тоо	%	Тоо	%
Бүгд	1 135 901	100.0	596 331	100.0	539 570	100.0
Төрийн өмчит аж ахуйн оролцоотой үйлдвэрийн газар	38 505	3.4	26 679	4.5	11 826	2.2
Орон нутгийн өмчит аж ахуйн оролцоотой үйлдвэрийн газар	14 509	1.3	12 446	2.1	2 063	0.4
Төсөвт байгууллага	238 213	21.0	81 636	13.7	156 577	28.9
Төрийн бус байгууллага (сүм, хийд)	5 583	0.5	2 904	0.5	2 679	0.5
ОУ-ын байгууллага, суурин төлөөлөгчийн газар	2 134	0.2	1 237	0.2	897	0.2
Хувийн аж ахуйн нэгж байгууллага	362 631	31.8	196 511	33.0	166 120	30.8
Хувийн бизнес буюу хувь хүн (ферм болон ХХК биш)	213 196	18.8	130 608	21.8	82 588	15.3
Өрхийн аж ахуй	261 130	23.0	144 310	24.2	116 820	21.7

3. ХӨДӨЛМӨРИЙН ДУТУУ АШИГЛАЛТ

Улсын хэмжээнд хөдөлмөрийн дутуу ашиглалт 2021 оны 3 дугаар улирлын байдлаар 153.4 мянга байгаагийн 54.2 (35.3%) мянга нь **боломжит ажиллах хүч**, 90.9 (59.3%) мянга нь **ажилгүй хүн**, 8.3 (5.4%) мянга нь **цаг хугацаанаас хамаарсан бүрэн бус хөдөлмөр эрхлэгчид** байна.

Хөдөлмөрийн дутуу ашиглалт өмнөх оны мөн үеэс 5.9 (3.7%) мянгаар, өмнөх улирлаас 22.5 (12.8%) мянгаар тус тус буурсан байна.

Улсын хэмжээнд ажиллах хүч 2021 оны 3 дугаар улирлын байдлаар өмнөх оны мөн үеэс 41.8 (3.3%) мянгаар, ажиллах хүчнээс гадуурх хүн амын бүлэг болох боломжит ажиллах хүч 8.4 (13.4%) мянгаар буурч 54.2 мянгад хүрснээр боломжит ажиллах хүч болон ажилгүй хүний нэгдсэн түвшин 0.4 нэгж хувиар буурч 11.3 хувь, хөдөлмөрийн дутуу ашиглалтын түвшин 12.0 хувь буюу өмнөх оны мөн үеэтэй ижил түвшинд байна. Харин ажилгүйдлийн түвшин 7.4 хувь, цаг хугацаанаас хамаарсан бүрэн бус хөдөлмөр эрхлэлт болон ажилгүйдлийн нэгдсэн түвшин 8.1 хувь байна.

Зураг 14. Хөдөлмөрийн дутуу ашиглалтын түвшнүүд, улирлаар

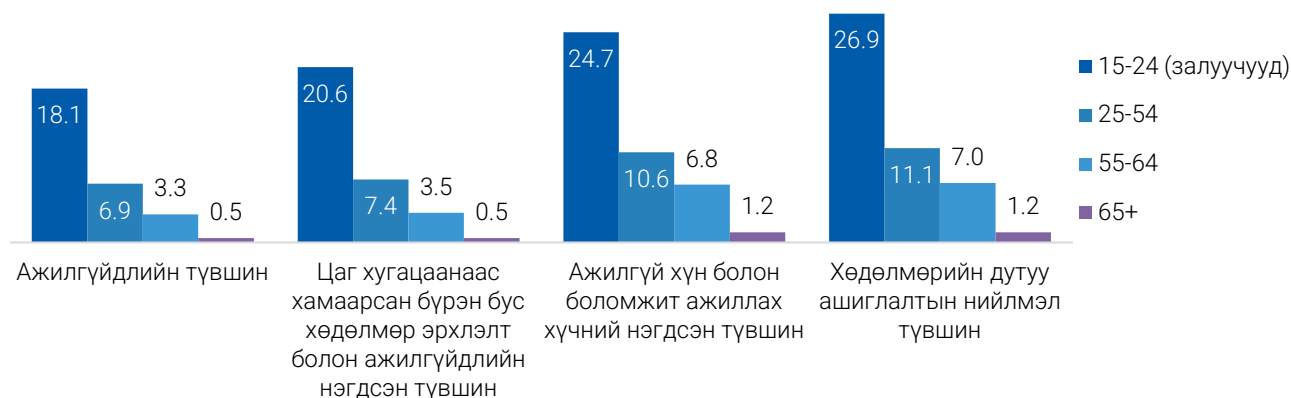


Хүснэгт 6. Хөдөлмөрийн дутуу ашиглалт, хувиар, 2021 оны 3 дугаар улиралд

Үзүүлэлт	Бүгд	Эрэгтэй	Эмэгтэй
Хөдөлмөрийн дутуу ашиглалт, мянган хүн	153.4	76.6	76.8
Цаг хугацаанаас хамаарсан бүрэн бус хөдөлмөр эрхлэгч	8.3	4.6	3.7
Ажилгүй хүн	90.9	48.0	42.9
Боломжит ажиллах хүч	54.2	24.0	30.1
Хөдөлмөрийн дутуу ашиглалтын нийлмэл түвшин, %	12.0	11.5	12.5
Ажилгүйдлийн түвшин, %	7.4	7.4	7.4
Цаг хугацаанаас хамаарсан бүрэн бус хөдөлмөр эрхлэлт болон ажилгүйдлийн нэгдсэн түвшин, %	8.1	8.2	8.0
Ажилгүй хүн болон боломжит ажиллах хүчний нэгдсэн түвшин, %	11.3	10.8	11.9

Хөдөлмөрийн дутуу ашиглалтын үзүүлэлтүүдийг 15-24 насныхан (боловсрол, сургалтын дараах хөдөлмөрийн зах зээлд шинээр орж байгаа залуучууд), 25-54 насныхан (ерөнхий ажиллах хүчний насныхан) болон 55-64 насныхан (тэтгэвэрт гарахад ойрхон байгаа), 65 ба түүнээс дээш насны гэсэн насны 4 бүлгээр харуулав. Хөдөлмөрийн дутуу ашиглалтын үзүүлэлтүүд 15-24 насныхан буюу боловсрол, сургалтын дараах хөдөлмөрийн зах зээлд шинээр орж байгаа залуучуудад хамгийн их байна.

Зураг 15. Хөдөлмөрийн дутуу ашиглалтын түвшнүүд, насны бүлгээр, хувиар, 2021 оны 3 дугаар улиралд



Хөдөлмөрийн дутуу ашиглалтыг үнэлэх үзүүлэлтүүдийг аймаг, нийслэлээр авч үзэхэд, хөдөлмөрийн дутуу ашиглалтын нийлмэл түвшин Баян-Өлгий аймагт 39.1 хувьтай байгаа нь хамгийн өндөр байна. Энэ нь Баян-Өлгий аймагт ажилгүй хүн болон боломжит ажиллах хүч өндөр байгаа нь нөлөөлсөн байна. Харин Дорноговь аймагт хөдөлмөрийн дутуу ашиглалтын нийлмэл түвшин 1.6 хувьтай байгаа нь хамгийн бага үзүүлэлттэй байна.

Хүснэгт 7. Хөдөлмөрийн дутуу ашиглалт, бүс, аймаг, нийслэлээр

Аймаг, нийслэл	ЦХХББХЭ мянган хүн	Ажилгүй хүн	Боломжит ажиллах хүч	ХДА-ын нийлмэл түвшин	Үүнээс:		
					Ажилгүйдлийн түвшин	ЦХХББХЭ+А Х-ийн нэгдсэн түвшин	БАХ+АХ-ний нэгдсэн түвшин
Дүн	8.3	90.9	54.2	12.0	7.4	8.1	11.3
Баруун бүс	6.1	13.4	16.0	18.3	7.5	10.9	15.1
Баян-Өлгий	4.8	4.7	8.9	39.1	12.3	24.9	28.8
Говь-Алтай	-	3.1	-	13.1	13.1	13.1	13.1
Завхан	1.3	1.6	0.6	11.6	5.4	9.8	7.4
Увс	-	1.0	2.5	6.8	2.1	2.1	6.8
Ховд	-	3.0	4.0	16.6	7.9	7.9	16.6
Хангайн бүс	0.3	24.5	2.0	10.7	9.9	10.0	10.6
Архангай	-	1.9	-	4.8	4.8	4.8	4.8
Баянхонгор	-	4.2	0.3	12.8	12.2	12.2	12.8
Булган	-	0.2	1.0	4.5	0.9	0.9	4.5
Орхон	-	6.9	0.2	18.3	17.9	17.9	18.3
Өвөрхангай	-	2.5	0.4	5.4	4.6	4.6	5.4
Хөвсгөл	0.3	8.8	0.1	16.4	15.7	16.1	15.9
Төвийн бүс	0.6	19.1	3.8	12.7	10.5	10.9	12.4
Говьсүмбэр	0.1	0.9	0.1	14.4	12.1	13.0	13.5
Дархан-Уул	-	4.5	-	13.7	13.7	13.7	13.7
Дорноговь	-	0.4	-	1.6	1.6	1.6	1.6
Дундговь	-	1.2	0.2	6.5	5.6	5.6	6.5
Өмнөговь	-	2.4	0.3	9.0	8.1	8.1	9.0
Сэлэнгэ	-	8.6	3.1	38.9	32.0	32.0	38.9
Төв	0.5	1.1	0.1	4.8	3.0	4.4	3.4
Зүүн бүс	-	2.4	5.5	7.7	2.5	2.5	7.7
Дорнод	-	1.3	2.7	11.3	4.0	4.0	11.3
Сүхбаатар	-	0.3	1.0	4.7	1.3	1.3	4.7
Хэнтий	-	0.8	1.8	6.7	2.2	2.2	6.7

Улаанбаатар	1.3	31.5	26.9	10.9	6.0	6.3	10.6
-------------	-----	------	------	------	-----	-----	------

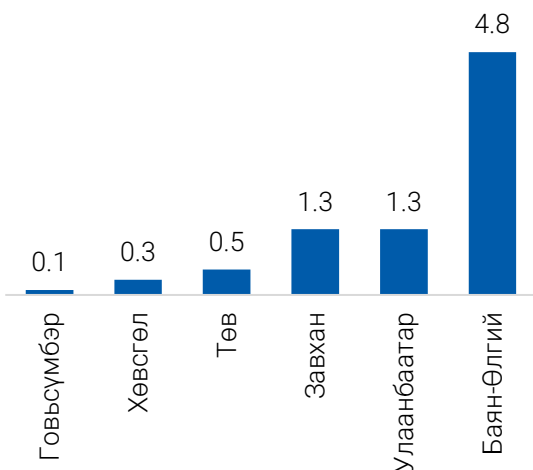
Тайлбар: - ЦХХББХЭ – цаг хугацаанаас хамаарсан бүрэн бус хөдөлмөр эрхлэгч
 - БАХ – боломжит ажиллах хүч
 - АХ – ажилгүй хүн

4.1. Цаг хугацаанаас хамаарсан бүрэн бус хөдөлмөр эрхлэгч

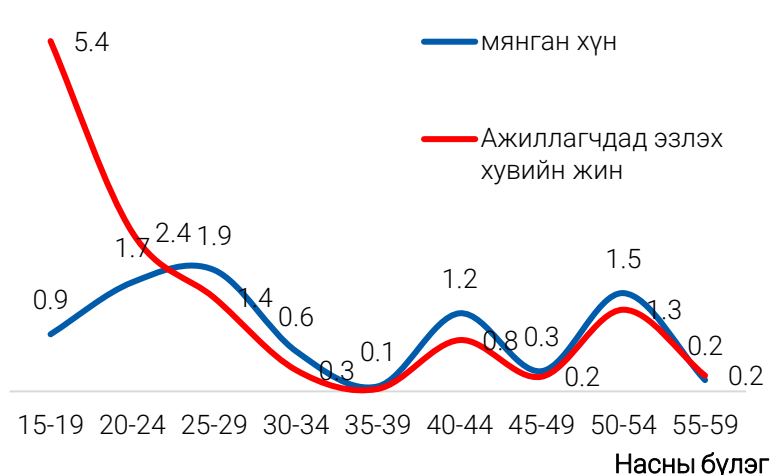
Нийт ажиллагчдын 8.3 (0.7%) мянга нь цаг хугацаанаас хамаарсан бүрэн бус хөдөлмөр эрхлэгчид байна. Эдгээр иргэд нь ажилгүй хүнтэй адил хөдөлмөрийн зах зээлд бүрэн ашиглагдахгүй байгаа хөдөлмөрийн нөөц гэж тооцогддог. Учир нь ХСОУ-ын 19-р бага хурлын тогтоолын дагуу “Цаг хугацаанаас хамаарсан бүрэн бус хөдөлмөр эрхлэгч” гэж тухайн хугацаанд хөдөлмөр эрхэлж буй ажиллагчийн бүх ажлынх нь ажлын цаг нь үндэсний хууль тогтоомжид заасан босго цагаас бага бөгөөд өөр ажил хийх хүсэлтэй, нэмэлт цагаар ажиллахад бэлэн байгаа хүн гэж тодорхойлсон. Босго цаг гэдгийг Монгол Улсын Хөдөлмөрийн тухай хуульд заасны дагуу 7 хоногийн ажлын 40 цагаар авч үзнэ (ХЭСҮТА-ийн заалт 2.16.1).

Цаг хугацаанаас хамаарсан бүрэн бус хөдөлмөр эрхлэгчдийн 25.6 хувь нь хөдөө, орон нутагт байгаа ба хүйсийн хувьд эрэгтэйчүүд илүү буюу 54.9 хувьтай байна.

Зураг 16. Цаг хугацаанаас хамаарсан бүрэн бус хөдөлмөр эрхлэгчид, аймгаар, мянган хүн

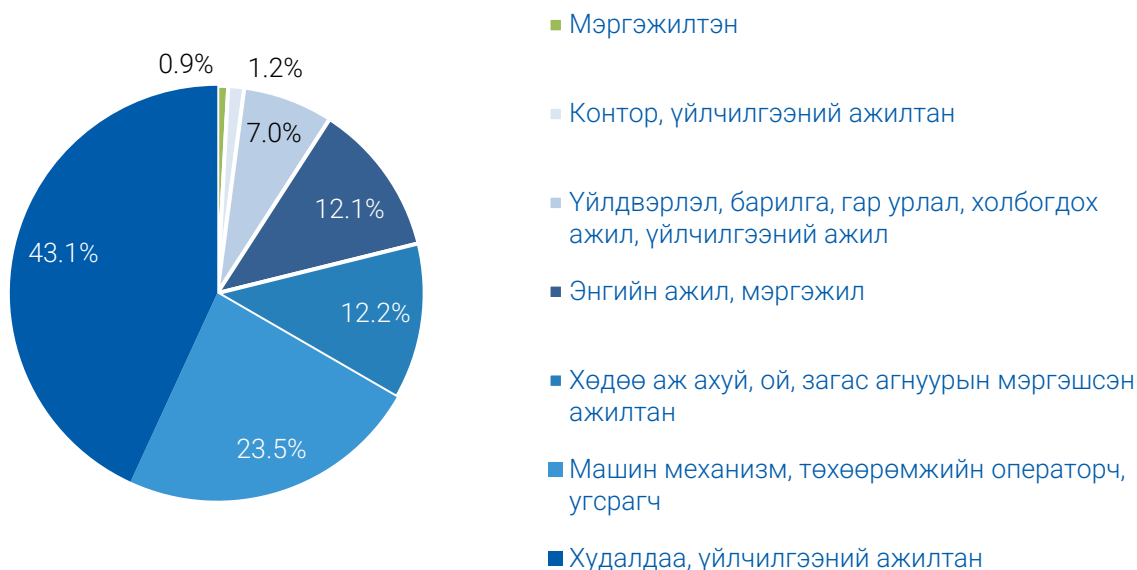


Зураг 17. Цаг хугацаанаас хамаарсан бүрэн бус хөдөлмөр эрхлэгчид, насны бүлгээр



Цаг хугацаанаас хамаарсан бүрэн бус хөдөлмөр эрхлэгчдийг тухайн хугацаанд ажиллаж буй ажлын байран дахь ажил мэргэжлээр нь авч үзэхэд хамгийн их нь буюу 3.6 мянга нь худалдаа, үйлчилгээний ажилтан, хамгийн бага нь буюу 70 нь мэргэжилтэн ажилтай хүн байна. Мөн эдийн засгийн үйл ажиллагааны салбарын ангиллаар авч үзэхэд бөөний болон жижиглэн худалдаа, машин мотоциклийн засвар үйлчилгээний салбарт хамгийн их буюу 3.6 мянга, урлаг, үзвэр, тоглоом наадмын салбарт хамгийн бага буюу 70 хүн ажиллаж байна.

Зураг 18. Цаг хугацаанаас хамаарсан бүрэн бус хөдөлмөр эрхлэгчид, ажиллаж буй ажил мэргэжлээр, дүнд эзлэх хувиар



Зураг 19. Цаг хугацаанаас хамаарсан бүрэн бус хөдөлмөр эрхлэгчид, эдийн засгийн үйл ажиллагааны салбараар, дүнд эзлэх хувиар



4.2. Ажилгүй хүн

Улсын хэмжээнд ажилгүй хүн⁵ 2021 оны 3 дугаар улирлын байдлаар 90.9 мянга байгаагийн 48.0 (52.8%) мянга нь эрэгтэйчүүд, 42.9 (47.2%) мянга нь эмэгтэйчүүд байна. Ажилгүй хүн өмнөх оны мөн үеэс 1.7 (1.9%) мянга, өмнөх улирлаас 10.4 (10.3%) мянгаар тус тус буурсан байна.

Ажилгүй хүний тоо өмнөх оны мөн үе болон өмнөх улирлаас буурахад ажиллагчдын тоо өссөн нь голлон нөлөөлсөн байна. Түүнчлэн ажилгүй хүнийг тодорхойлох “Сүүлийн 30 хоногт цалин хөлстэй ажил хайх эсвэл орлого олох бизнес эрхлэхээр оролдлого хийсэн эсэх” шалгуурыг

⁵ Ажилгүй хүн гэж сүүлийн 7 хоногт хөдөлмөр эрхлээгүй, хөдөлмөр эрхлэх зорилгоор ажил хайж байгаа болон ажил хийхэд бэлэн байгаа хөдөлмөрийн насны хүн юм (заалт 47 ХСОУ-ын 19-р бага хурлын тогтоол).

хангасан хүн өмнөх оны мөн үеэс 3.2 (3.5%) мянгаар буурсан нь ажилгүй хүн буурахад нөлөөлжээ.

Ажилгүйдлийн түвшин улсын хэмжээнд 7.4 хувь байгаа бөгөөд үүнийг хүйсээр авч үзвэл, эрэгтэйчүүдийнх болон эмэгтэйчүүдийн ажилгүйдлийн түвшин 7.4 хувь байна. Хот, суурин газрын хүн амын ажилгүйдлийн түвшин 8.4 хувь буюу улсын дунджаас 1.0 дээгүүр, харин хөдөө орон нутагт ажилгүйдлийн түвшин 5.1 хувь байгаа нь улсын дунджаас 2.3 нэгж хувиар доогуур байна. Ажилгүйдлийн түвшинг бүсээр харахад, Төвийн бүсэд 10.5 хувь байгаа нь улсын дунджаас 3.1 нэгж хувиар дээгүүр байна. Ажилгүйдлийн түвшинг аймгаар авч үзэхэд Ховд, Өмнөговь, Говьсүмбэр, Баянхонгор, Баян-Өлгий, Говь-Алтай, Дархан-Уул, Хөвсгөл, Орхон, Сэлэнгэ аймагт улсын дунджаас 0.5-24.6 нэгж хувиар дээгүүр байна.

Хүснэгт 8. Ажилгүй хүн, ажилгүйдлийн түвшин, хүйсээр, байршил, бүсээр

Байршил/ бүс нутаг	Ажилгүй иргэдийн тоо						Ажилгүйдлийн түвшин,%		
	Бүгд		Эрэгтэй		Эмэгтэй		Бүгд	Эрэгтэй	Эмэгтэй
	тоо	%	тоо	%	тоо	%			
Дүн	90 895	100.0	47 982	100.0	42 913	100.0	7.4	7.4	7.4
Хот	71 856	79.1	37 839	78.9	34 017	79.3	8.4	8.5	8.4
Хөдөө	19 039	20.9	10 143	21.1	8 896	20.7	5.1	5.1	5.1
Бүсээр:									
Баруун	13 422	14.8	4 810	10.0	8 612	20.1	7.5	5.2	10.0
Хангай	24 453	26.9	12 711	26.5	11 742	27.4	9.9	9.9	9.9
Төв	19 083	21.0	10 412	21.7	8 671	20.2	10.5	10.7	10.3
Зүүн	2 422	2.7	995	2.1	1 427	3.3	2.5	2.0	3.1
Улаанбаатар	31 515	34.7	19 054	39.7	12 461	29.0	6.0	6.9	5.0

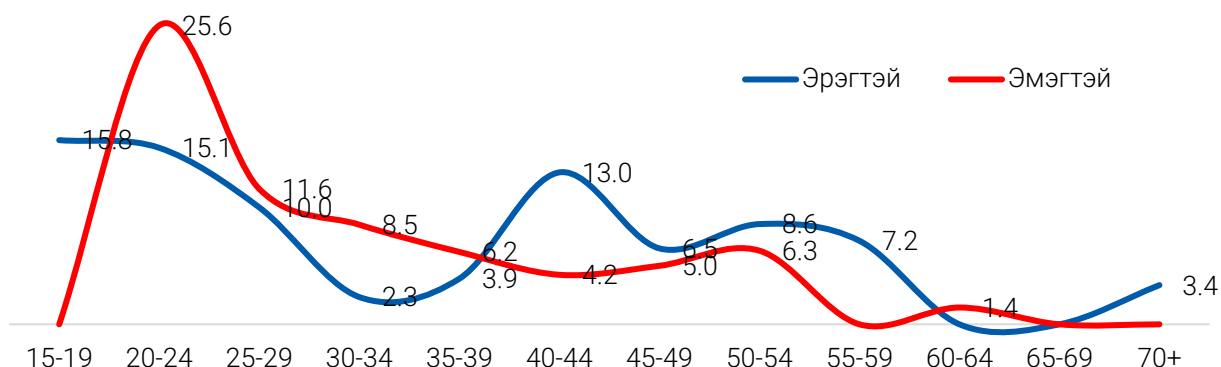
Улсын хэмжээнд 15-24 насны 18.8 мянган ажилгүй залуучууд байгаа нь нийт ажилгүй хүмүүсийн 20.7 хувийг эзэлж байгаа бөгөөд тухайн насны залуучуудын ажилгүйдлийн түвшин 18.1 хувьтай байна.

Хүснэгт 9. Ажилгүй хүн, насны бүлгээр

Насны бүлэг	Бүгд		Хувь	
	Тоо	%	Эрэгтэй	Эмэгтэй
15-19	1 915	2.1	4.0	-
20-24	16 908	18.6	15.1	22.5
25-29	15 567	17.1	16.9	17.3
30-34	10 454	11.5	5.1	18.6
35-39	10 460	11.5	9.6	13.7
40-44	14 065	15.5	21.7	8.6
45-49	8 391	9.2	9.6	8.9
50-54	9 626	10.6	11.2	9.9
55-59	3 159	3.5	6.6	-
60-64	235	0.3	-	0.5
65-69	-	-	-	-
70+	115	0.1	0.2	-
Дүн, %		100.0	100.0	100.0
Тоо	90 895		47 982	42 913

Ажилгүйдлийн түвшнийг насны бүлгээр авч үзвэл, 15-19 (10.5%), 20-24 (19.8%), 25-29 (10.7%) насны залуучуудын ажилгүйдлийн түвшин хамгийн өндөр байгаа ба улсын дунджаас 3.1-12.3 нэгж хувиар дээгүүр байна. Ажил эрхлээгүй, ажил хийхэд бэлэн, идэвхтэй хайж байгаа 15-24 насны залуучуудын ажилгүйдлийн түвшин бусад насны бүлгийн ажилгүй хүмүүсийн түвшнээс өндөр байгаа нь дараах зургаас харагдаж байна.

Зураг 20. Ажилгүйдлийн түвшин, насны бүлэг, хүйсээр



Ажилгүй хүмүүсийг боловсролын түвшнээр нь авч үзвэл, тодорхой мэргэжил эзэмших түвшний буюу техникийн болон мэргэжлийн, тусгай мэргэжлийн дунд болон дээд боловсролтой ажилгүй хүмүүс нийт ажилгүйчүүдийн 67.6 хувь байгаа бол үлдсэн 32.4 хувь нь бүрэн дунд, түүнээс доош болон боловсролгүй иргэд байна.

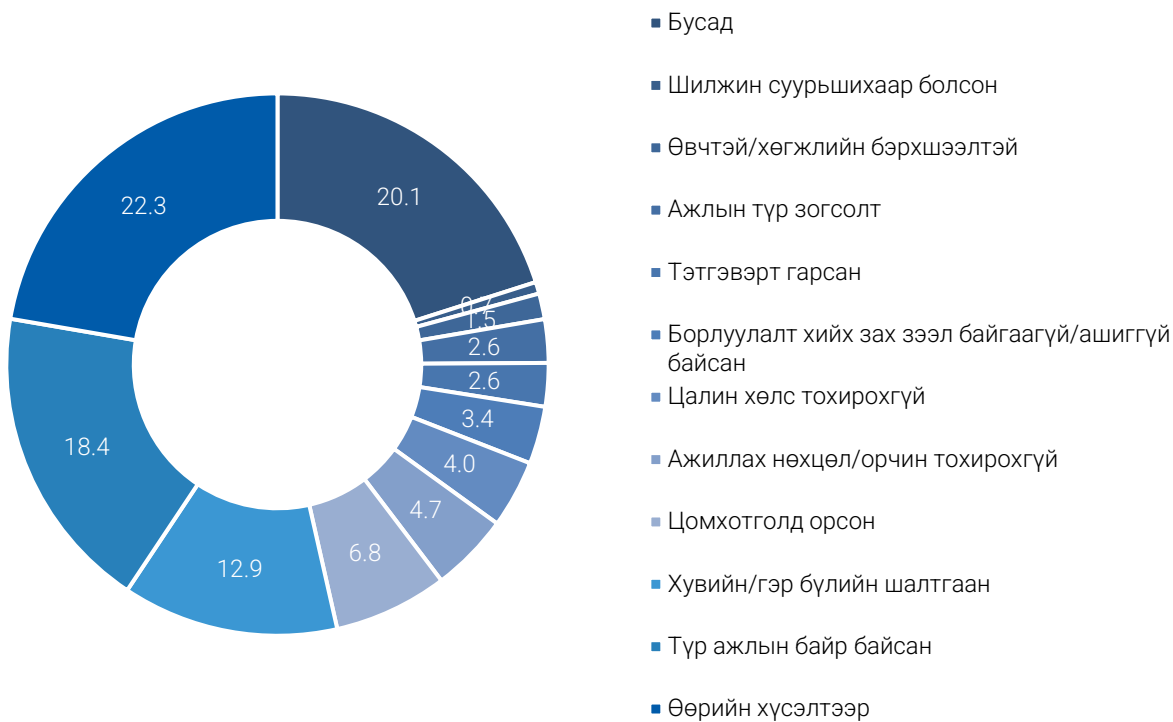
Хүснэгт 10. Ажилгүй хүн, боловсролын түвшин, хүйсээр

Боловсролын түвшин	Бүгд		Эрэгтэй		Эмэгтэй	
	Тоо	%	Тоо	%	Тоо	%
Боловсролгүй	653	0.7	528	1.1	125	0.3
Бага	2 872	3.2	2 747	5.7	125	0.3
Суурь	8 957	9.9	6 080	12.7	2 877	6.7
Бүрэн дунд	16 962	18.7	8 213	17.1	8 749	20.4
Техникийн болон мэргэжлийн	19 445	21.4	12 785	26.6	6 660	15.5
Тусгай мэргэжлийн дунд	8 165	8.9	3 206	6.7	4 959	11.5
Дипломын дээд	1 411	1.6	868	1.8	543	1.3
Бакалаврын дээд	29 904	32.8	12 863	26.9	17 041	39.7
Магистр	2 329	2.6	495	1.0	1 834	4.3
Доктор	197	0.2	197	0.4	-	-
Бүгд	90 895	100.0	47 982	100.0	42 913	100.0

Хөгжиж буй ихэнх орнуудад гол төлөв боловсрол доогуур буюу боловсролгүй хүн ам ажилгүй байдаг бол манай улсад боловсролтой иргэд илүү ажилгүй байх хандлагатай байна.

Ажилгүй хүмүүсийн 23.4 (25.8%) мянга нь урьд өмнө нь цалинтай ажил, бизнес эрхэлж байгаагүй бол 67.5 (74.2%) мянга нь өмнө нь хөдөлмөр эрхэлж байжээ. Өмнө нь ямар нэгэн хөдөлмөр эрхэлж байсан ажилгүй хүн амын сүүлийн ажлаасаа гарсан шалтгааныг авч үзвэл, 15.1 (22.3%) мянга нь өөрийн хүсэлтээр, 12.4 (18.4%) мянга нь түр ажлын байр байсан, 8.7 (12.9%) мянга нь хувийн, гэр бүлийн шалтгаанаар, 4.6 (6.8%) мянган нь цомхотголд орсон учраас гэж хариулсан нь хамгийн өндөр хувийг эзэлж байна.

Зураг 21. Ажилгүй хүн, өмнөх ажлаасаа гарсан шалтгаанаар, дүнд эзлэх хувиар

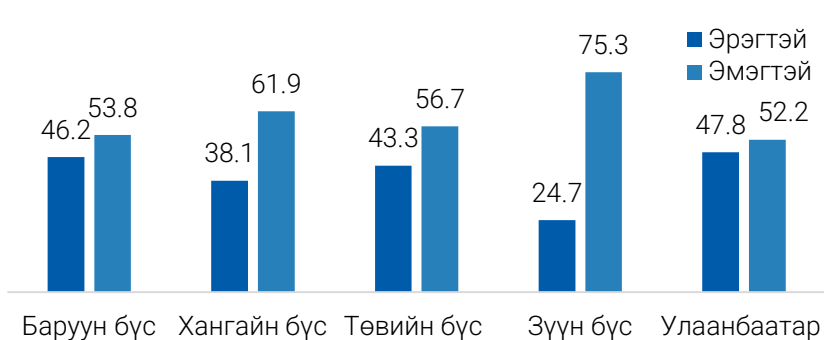


4.3. Боломжит ажиллах хүч

Улсын хэмжээнд 2021 оны 3 дугаар улирлын байдлаар нийт хөдөлмөрийн дутуу ашиглалтын 54.2 (35.3%) мянга нь цалин хөлс, орлого олох ажил хайх эсвэл хийх нөхцөл нь бүрдвэл ажилгүй хүний эгнээнд шилжихэд бэлэн байгаа боломжит ажиллах хүчинд багтаж байна. Эдгээр иргэд нь ажилгүй хүнтэй адил хөдөлмөрийн зах зээлд бүрэн ашиглагдахгүй байгаа хөдөлмөрийн нөөц гэж тооцогддог. Учир нь боломжит ажиллах хүч гэж цалин хөлс, орлого олох зорилгоор хөдөлмөр эрхлэхийг сонирхож байгаа боловч тодорхой нөхцөл байдлын улмаас ажил хайх оролдлого нь хязгаарлагдсан эсвэл шууд ажил хийх боломжгүй байгаа, тухайн хугацаанд хөдөлмөр эрхлээгүй хүнийг хэлнэ.

Боломжит ажиллах хүч өмнөх оны мөн үеэс 8.4 (13.4%) мянгаар, өмнөх улирлаас 17.6 (24.6%) мянгаар буурсан байна. Боломжит ажиллах хүч өмнөх оны мөн үеэс буурахад 40-44 насны бүлгийнх 5.4 мянгаар, 45-49 насны бүлгийнх 3.9 мянгаар, өмнөх улирлаас буурахад 45-49 насных 7.2 мянгаар тус тус буурсан нь нөлөөлсөн байна.

Зураг 22. Боломжит ажиллах хүч, бүсээр, дүнд эзлэх хувиар



Боломжит ажиллах хүчний 38.6 (71.3%) мянга нь хот, суурин газрынх, 30.1 (55.6%) мянга нь эмэгтэйчүүд байна. Нийт боломжит ажиллах хүчний 26.9 (49.7%) мянга нь Улаанбаатар хотод, 16.0 (29.6%) мянга нь Баруун бүсэд байгаа нь хамгийн өндөр бол Хангайн бүсэд хамгийн бага буюу 2.0 (3.7%) мянга нь байна.

Хүснэгт 11. Боломжит ажиллах хүч, насны бүлэг, хүйсээр, дүнд эзлэх хувиар

Насны бүлэг	Бүгд		Хувь	
	Тоо	%	Эрэгтэй	Эмэгтэй
15-19	1 595	2.9	4.3	1.9
20-24	7 396	13.7	11.9	15.0
25-29	10 392	19.2	22.1	16.9
30-34	10 557	19.5	24.2	15.7
35-39	4 842	8.9	6.0	11.3
40-44	6 353	11.7	11.7	11.8
45-49	5 719	10.6	3.0	16.7
50-54	3 331	6.1	5.8	6.4
55-59	1 836	3.4	5.4	1.7
60-64	1 999	3.7	5.3	2.4
65-69	-	-	-	-
70+	151	0.3	0.3	0.2
Дүн, %		100.0	100.0	100.0
Тоо	54 171		24 031	30 140

Боломжит ажиллах хүчийг аймгаар авч үзэхэд, 16.4 хувь нь Баян-Өлгий аймагт байгаа нь хамгийн өндөр, 0.2 хувь нь Төв, Говьсүмбэр аймагт байгаа нь хамгийн бага Говь-Алтай, Архангай, Дархан-Уул, Дорноговь аймагт боломжит ажиллах хүч байхгүй байна. Харин насны бүлгээр авч үзэхэд, 16.9 (31.2%) мянга нь 35-49 насныхан байгаа нь өндөр хувь эзэлж байна.

Хүснэгт 12. Итгэл алдарсан ажил хайгчид, насны бүлэг, хүйсээр

Насны бүлэг	Бүгд		Эрэгтэй		Эмэгтэй	
	хүн	хувь	хүн	хувь	хүн	Хувь
15-19	232	1.7	232	4.0	-	-
20-24	916	6.7	140	2.4	776	9.8
25-29	1 003	7.3	830	14.3	173	2.2
30-34	2 368	17.3	1 092	18.9	1 276	16.1
35-39	449	3.3	359	6.3	90	1.1
40-44	1 868	13.6	808	13.9	1 060	13.4
45-49	2 305	16.7	49	0.8	2 256	28.5
50-54	2 161	15.8	403	6.9	1 758	22.2
55-59	1 003	7.3	548	9.4	455	5.7
60-64	1 262	9.2	1 262	21.8	-	-
65-69	-	-	-	-	-	-
70+	152	1.1	76	1.3	76	1.0
Бүгд	13 719	100.0	5 799	100.0	7 920	100.0

Боломжит ажиллах хүчний 13.7 (25.3%) мянга нь **ИТГЭЛ алдарсан ажил хайгчид** байна. [Итгэл алдарсан ажил хайгч гэж ажил хийх боломжтой байгаа ч хөдөлмөрийн зах зээлтэй холбоотой ажил хайгаагүй, ажлын байр хайсан ч олох найдвараа алдсан хөдөлмөрийн насны хүн ам юм. Хөдөлмөрийн зах зээлтэй холбоотой гэдэг нь мэргэжил, туршлага байхгүйгээс тохирох ажлын байр олж авч чадахгүй байгааг, хэтэрхий залуу, хөгшин байна гэсэн шалтгаанаар ажил олгогчдын шаардлагад нийцэхгүй байгааг ойлгоно.]

Боломжит ажиллах хүчний 52.9 (97.7%) мянга нь сүүлийн 30 хоногт цалин, хөлстэй ажил хайгаагүй, бизнес эрхлэх оролдлого хийгээгүй ч ажил хийх боломжтой байна. Тэдгээр хүн амын цалинтай ажил хайх эсвэл бизнес эрхлэх ямар нэгэн оролдлого хийгээгүй шалтгааныг дараах зургаар харууллаа.

Зураг 23. Сүүлийн 30 хоногт ажил хайгаагүй боломжит ажиллах хүч, ажил хайгаагүй шалтгаан, дүнд эзлэх хувиар



4. АЖИЛЛАХ ХҮЧНЭЭС ГАДУУРХ ХҮН АМ

Улсын хэмжээнд 15, түүнээс дээш насны нийт хүн амын 893.8 (42.1%) мянга нь ажиллах хүчнээс гадуурх хүн ам, тэдгээрийн 54.2 (6.1%) мянга нь боломжит ажиллах хүч, 839.6 (93.9%) мянга нь бусад ажиллах хүчнээс гадуурх хүн ам байна.

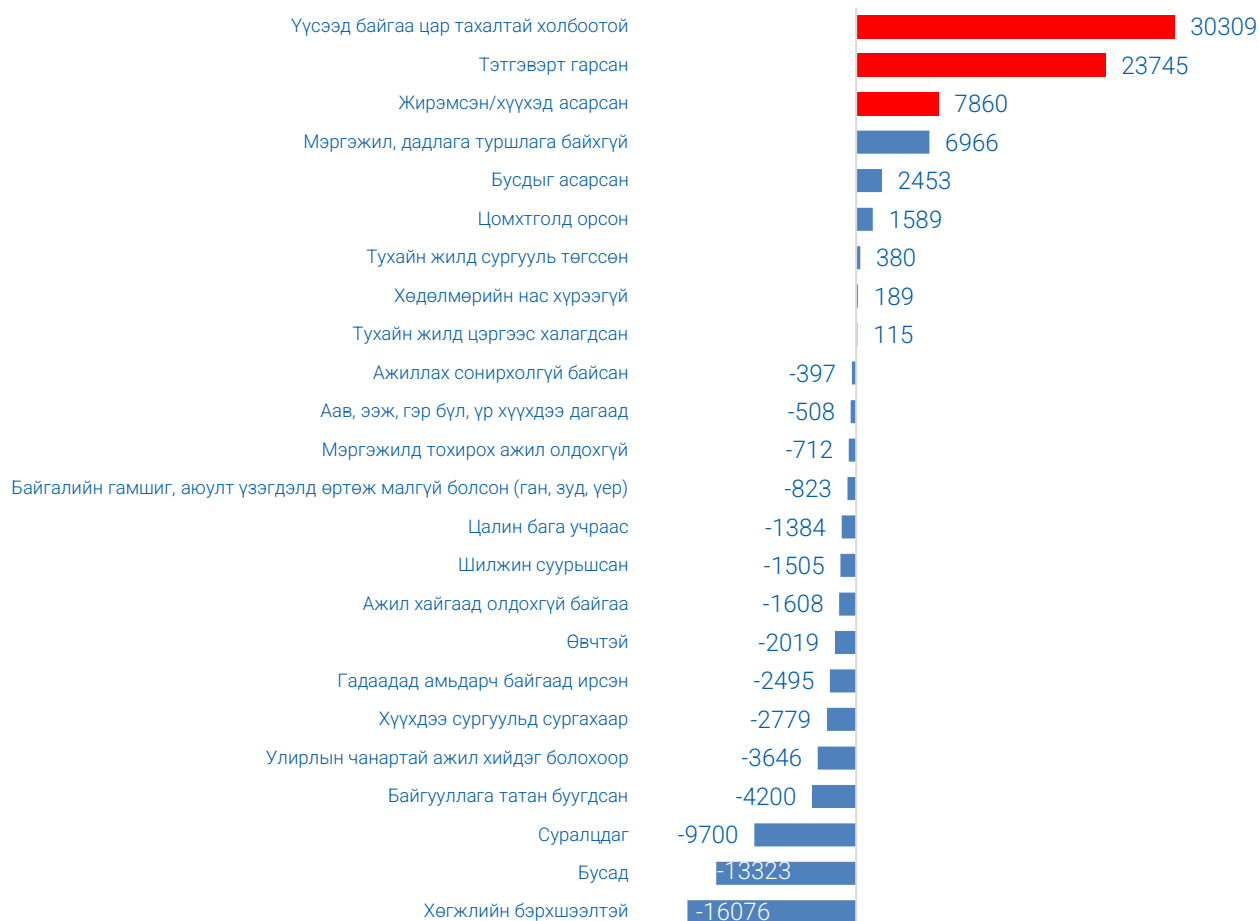
Ажиллах хүчнээс гадуурх хүн амыг насны бүлгээр авч үзвэл, 15-19 (20.3%) насны залуучуудын хувь хамгийн өндөр байгаа нь тэдний сургуульд хамрагдалттай холбоотой юм. Харин ажил, хөдөлмөр эрхлэх боломжтой буюу 25-49 насныхан нийт ажиллах хүчнээс гадуурх хүн амын 26.7 хувийг эзэлж байна.

Хүснэгт 13. Ажиллах хүчнээс гадуурх хүн ам, бүс, аймгаар

Насны бүлэг	Ажиллах хүчнээс гадуурх хүн ам		Үүнээс, хувийн жингээр	
	Тоо	%	Боломжит ажиллах хүч	Бусад
Бүгд	893 806	100.0	6.1	93.9
15-19	181 228	20.3	0.9	99.1
20-24	90 631	10.1	8.2	91.8
25-29	45 567	5.2	22.8	77.2
30-34	59 949	6.7	17.6	82.4
35-39	55 711	6.2	8.7	91.3
40-44	37 696	4.2	16.9	83.1
45-49	39 401	4.4	14.5	85.5
50-54	44 390	5.0	7.5	92.5
55-59	88 880	9.9	2.1	97.9
60-64	93 981	10.5	2.1	97.9
65-69	65 809	7.4	-	100.0
70+	90 563	10.1	0.2	99.8

Ажиллах хүчнээс гадуурх хүн ам өмнөх оны мөн үеэс 12.4 мянгаар өссөн өсөлтийг хөдөлмөрийн зах зээлд идэвхтэй оролцохгүй байгаа шалтгаанаар нь авч үзэхэд үүсээд байгаа цар тахлын улмаас (30.3 мянгаар), тэтгэвэр гарсан (23.7 мянгаар), жирэмсэн/ хүүхэд асарсан (7.9 мянгаар) гэсэн шалтгаантай хүмүүс өссөөн нь голлон нөлөөлсөн байна.

Зураг 24. Ажиллах хүчнээс гадуурх хүн амын өөрчлөлт, ажилгүй байгаа шалтгаанаар, өмнөх оны мөн үетэй харьцуулснаар



Бусад ажиллах хүчнээс гадуурх хүн амын 38.5 хувь нь ахмад настны тэтгэвэрт гарсан, 27.6 хувь нь боловсрол, сургалтад хамрагддаг сурагч болон оюутан, 12.5 хувь нь жирэмсэн эмэгтэйчүүд, эсвэл хүүхдээ асарч байгаа эцэг, эхчүүд, 5.5 хувь нь хөгжлийн бэрхшээлтэй иргэд байна.

Хүснэгт 14. Ажиллах хүчнээс гадуурх хүн ам, шалтгаанаар

Шалтгаан	Боломжит ажиллах хүч				Бусад ажиллах хүчнээс гадуурх хүн ам			
	Бүгд		Эрэгтэй	Эмэгтэй	Бүгд		Эрэгтэй	Эмэгтэй
	Тоо	Хувь			Тоо	Хувь		
Бүгд	54 171	100.0	24 031	30 140	839 635	100.0	300 388	539 247
Суралцдаг	1 851	3.4	965	886	231 435	27.6	100 220	131 215
Тэтгэвэрт гарсан	2 104	3.9	1 531	573	323 211	38.5	109 823	213 388
Өвчтэй	1 071	2.0	220	851	33 325	4.0	17 990	15 335
Хөгжлийн бэрхшээлтэй	2 249	4.2	1 189	1 060	46 449	5.5	25 886	20 563
Жирэмсэн/хүүхэд асарсан	8 741	16.1	1 208	7 533	105 277	12.5	667	104 610
Бусдыг асарсан	4 251	7.9	1 525	2 726	25 259	3.0	6 627	18 632
Тухайн жилд цэргээс халагдсан	239	0.4	239	-	-	-	-	-
Тухайн жилд сургууль төгссөн	50	0.1	-	50	3 987	0.5	1 449	2 538
Аав, ээж, гэр бүл, үр хүүхдээ дагаад	-	-	-	-	675	0.1	222	453
Хүүхдээ сургуульд сургахаар	1 006	1.9	-	1 006	3 036	0.4	-	3 036
Гадаадад амьдарч байгаад ирсэн	-	-	-	-	1 170	0.1	670	500
Цомхотголд орсон	239	0.4	239	-	2 553	0.3	1 775	778
Улирлын чанартай ажил хийдэг болохоор	-	-	-	-	500	0.1	500	-
Мэргэжил, дадлага туршлага байхгүй	9 107	16.8	4 448	4 659	9 281	1.1	6 193	3 088
Мэргэжилд тохирох ажил олдохгүй	1 952	3.6	1 578	374	4 752	0.6	2 457	2 295
Ажил хайгаад олдохгүй байгаа	6 439	11.9	3 570	2 869	3 752	0.4	510	3 242
Цалин бага учраас	-	-	-	-	218	0.03	-	218
Малчин	723	1.3	443	280	6 037	0.7	3 459	2 578
Үүсээд байгаа цар тахалтай холбоотой	12 145	22.4	5 684	6 461	21 717	2.6	13 332	8 385
Бусад	2 004	3.7	1 192	812	17 001	2.0	8 608	8 393

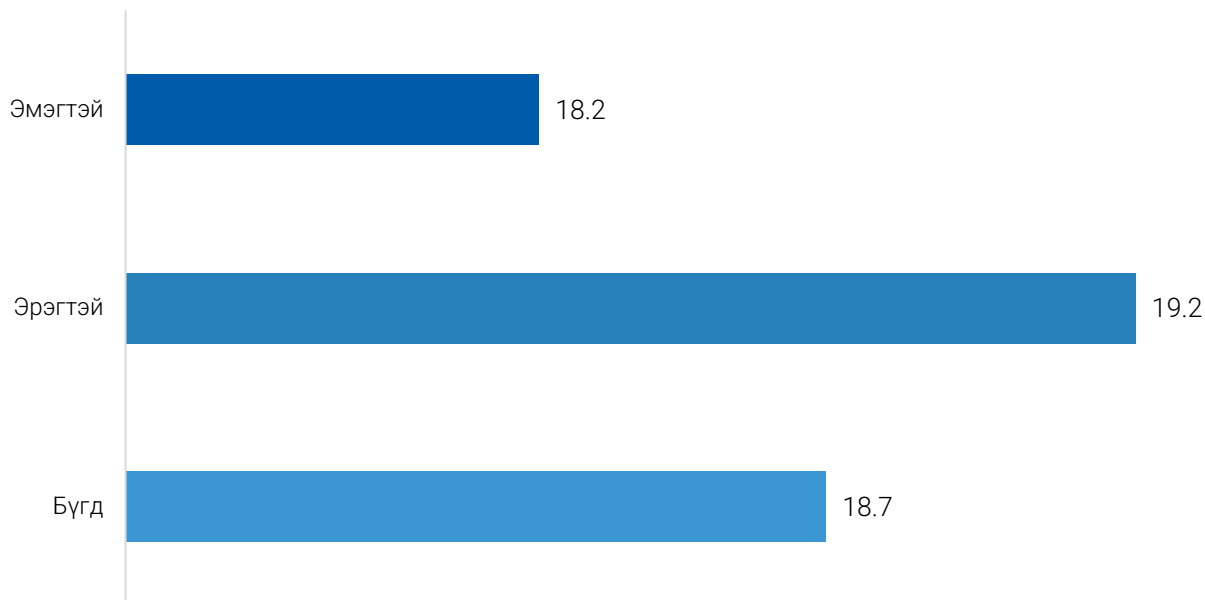
5. ХӨДӨЛМӨР ЭРХЛЭЭГҮЙ, БОЛОВСРОЛ, СУРГАЛТАД ХАМРАГДААГҮЙ БАЙГАА ЗАЛУУЧУУД

Залуучуудын ажилгүйдлийн түвшний үзүүлэлт нь залуучуудын хөдөлмөрийн зах зээлийн нөхцөл байдлын талаарх зарим мэдээллийг илэрхийлнэ. Өөрөөр хэлбэл эдгээр тоо мэдээлэл нь залуучуудад тулгарч буй асуудлыг бүрэн илэрхийлж чадахгүй бөгөөд шийдвэр гаргах үйл явцад үүнээс дэлгэрэнгүй, бодитой мэдээлэл шаардлагатай. Харин хөдөлмөр эрхлээгүй, боловсрол, сургалтад хамрагдаагүй байгаа залуучуудын талаарх үзүүлэлт нь ажилгүй залуучууд гэхээсээ илүүтэйгээр хөдөлмөрийн зах зээлд шинээр орж ирэх боломжтой ажиллах хүчний нөөцийн хэмжүүр болж өгдөг. Үүнд ажил хайхаас шантарсан залуучууд болон хөгжлийн бэрхшээлтэй, гэр орныхоо ажилд тусалдаг гэх зэрэг бусад олон шалтгаанаар ажиллах хүчнээс гадуур байгаа залуучууд хамрагдана.

Улсын хэмжээнд 2021 оны 3 дугаар улиралд 15-24 насны 70.2 мянган залуучууд ямар нэгэн боловсрол, сургалтад хамрагдаагүй, мөн цалин, орлого олох хөдөлмөр эрхлээгүй байна. Өөрөөр

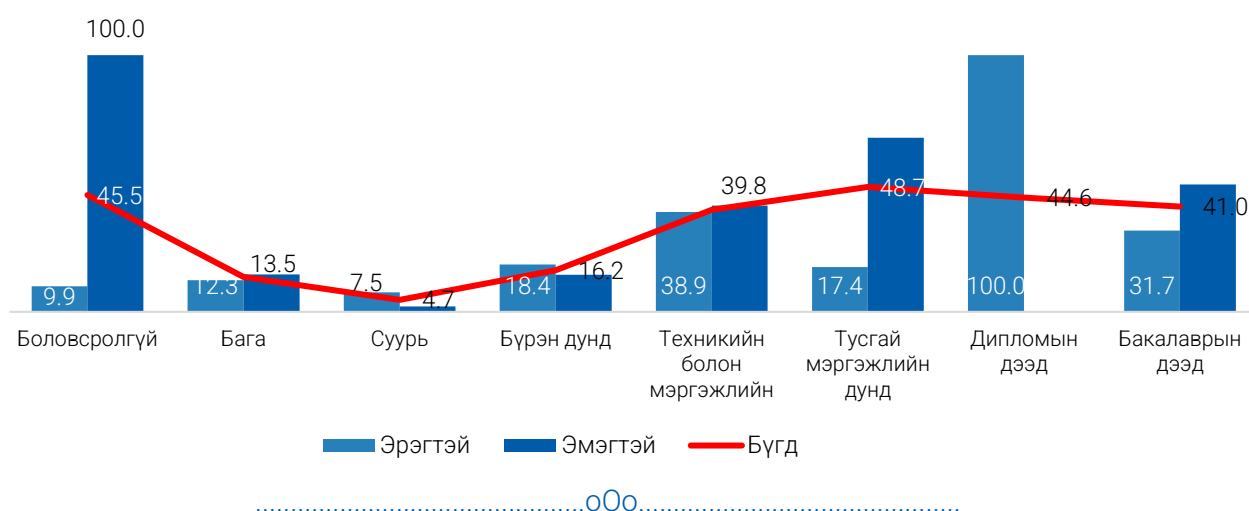
хэлбэл, 15-24 насны нийт залуучуудад боловсрол, сургалтад хамрагдаагүй байгаа залуучуудын эзлэх хувийн жин 18.7 хувь (эрэгтэй-19.2%, эмэгтэй – 18.2%) байна.

Зураг 24. 15-24 насны нийт залуучуудад хөдөлмөр эрхлээгүй, боловсрол, сургалтад хамрагдаагүй байгаа залуучуудын эзлэх хувь, хүйсээр



Хөдөлмөр эрхлээгүй, боловсрол, сургалтад хамрагдаагүй 15-24 насны залуучуудын 98.0 хувь нь боловсролтой, үүнээс 55.2 хувь нь мэргэжил эзэмших түвшний боловсролтой байна. Тухайлбал 31.1 хувь нь дээд боловсролтой, 24.1 хувь нь техникийн болон мэргэжлийн, тусгай мэргэжлийн дунд боловсролтой залуучууд байна. Харин бүрэн дунд боловсролтой залуучууд 33.3 хувь нь байна.

Зураг 25. 15-24 насны нийт залуучуудад хөдөлмөр эрхлээгүй, боловсрол, сургалтад хамрагдаагүй байгаа залуучуудын эзлэх хувь, боловсролын түвшнээр, хүйсээр



ДҮГНЭЛТ

1. Ажиллагчдыг өмнөх оны мөн үетэй харьцуулахад, ажиллагчид 40.1 (3.4%) мянгаар буурсан бол өмнөх улирлаас 30.2 (2.7%) мянгаар өсөж 1135.9 мянга болсон байна.
2. Ажиллагчид буурахад хөдөлмөр эрхлэлтийн статусын хувьд 'цалин хөлстэй тохиолдлын ажиллагч'-дын бууралт (38.1 мянгаар) болон эдийн засгийн үйл ажиллагааны салбарын хувьд ажиллагчид 'бөөний болон жижиглэн худалдаа, машин, мотоциклийн засвар үйлчилгээн'-ий салбарт (20.0 мянгаар), 'боловсруулах үйлдвэрлэл'-ийн салбарт (11.5 мянгаар) буурсан нь голлон нөлөөлсөн байна.
3. Ажиллагчид өмнөх оны мөн үеэс буурсан бууралтыг насны бүлгээр авч үзэхэд, 25-29 насанд 20.5 мянгаар, 45-49 насанд 15.3 мянгаар буурсан нь голлон нөлөөлсөн байна. Харин 35-39 насанд 18.9 мянгаар өссөн байна.
4. Ажиллагчдыг хөдөлмөр эрхлэлтийн статусаар өмнөх оны мөн үетэй харьцуулахад цалин хөлстэй тохиолдлын ажиллагч 38.1 мянга, цалин хөлстэй ажиллагч 29.2 мянга, цалин хөлстэй түр ажиллагч 23.4 мянга, гэр бүлийн гишүүдэд хувь нэмрээ оруулагч 14.7 мянгаар буурсан бол цалин хөлстэй байнгын ажиллагч 30.0 мянгаар нэмэгдсэн байна. Үүнийг Эрүүл мэндийн даатгалын ерөнхий газрын 2021 оны 9 дүгээр сарын мэдээлэлтэй уялдуулахад шимтгэлийг ажил олгогч нь хариуцан төлсөн иргэд 914.2 мянга болж өмнөх оны мөн үеэс 35.8 (4.1%) мянгаар нэмэгдэж, шимтгэлийг өөрөө хариуцаж төлсөн иргэд 184.0 мянга болж 45.5 (19.8%) мянгаар (малчин 14.4 (22.4%) мянга, хувиараа хөдөлмөр эрхлэгч иргэн 23.7 (16.6%) мянга) буурсан байна.
5. Хөдөлмөрийн дутуу ашиглалт 2021 оны 3 дугаар улирлын байдлаар улсын хэмжээнд 153.4 мянга байгаагийн 54.2 мянга (35.3%) нь боломжит ажиллах хүч, 90.9 мянга (59.3%) нь ажилгүй хүн, 8.3 мянга (5.4%) нь цаг хугацаанаас хамаарсан бүрэн бус хөдөлмөр эрхлэгчид байна. Хөдөлмөрийн дутуу ашиглалт өмнөх оны мөн үеэс 5.9 (3.7%) мянгаар өссөн байна.
6. Ажиллах хүчний судалгааны 2021 оны 2021 оны 3 дугаар улирлын үр дүнгээр улсын хэмжээнд ажилгүйдлийн түвшин 7.4 хувь болж, өмнөх оны мөн үеэс 0.1 пунктээр нэмэгдсэн байна.
7. Боломжит ажиллах хүч өмнөх оны мөн үеэс 8.4 (13.4%) мянгаар, өмнөх улирлаас 17.6 (24.6%) мянгаар буурсан байна. Боломжит ажиллах хүч өмнөх оны мөн үеэс буурахад 40-44 насны бүлгийнх 5.4 мянгаар, 45-49 насны бүлэгт 3.9 мянгаар, өмнөх улирлаас буурахад 45-49 насных 7.2 мянгаар тус тус буурсан нь нөлөөлсөн байна.
8. Нийт ажиллагчдын 8.3 (0.7%) мянга нь цаг хугацаанаас хамаарсан бүрэн бус хөдөлмөр эрхлэгчид байна.
9. Ажилгүйдлийн даатгалын сангаас тэтгэмж авагчдын тоог улирлаар харьцуулж үзэхэд 2021 оны 3 дугаар улиралд тус сангаас тэтгэмж авагчдын тоо 7.0 мянга байгаа нь өмнө оны мөн үеэс 1.8 мянган хүнээр өссөн байна.
10. Ажиллах хүчний оролцооны түвшин (АХОТ) буюу хөдөлмөрийн насны хүн амд ажиллах хүчний эзлэх хувийн жин 57.9 хувь, хүйсийн хувьд эрэгтэйчүүдийнх 66.5 хувь, эмэгтэйчүүдийнх 50.6 хувьтай байна. Эрэгтэйчүүдийн АХОТ эмэгтэйчүүдийнхээс 15.9 нэгж хувиар өндөр байна. Ажиллах хүчний оролцооны түвшин өмнөх улирлаас 1.1 нэгжээр өссөн бол өмнөх оны мөн үеэс 1.1 нэгжээр буурсан байна.
11. Хөдөлмөрийн насны хүн амд ажиллагчдын эзлэх хувь буюу хөдөлмөр эрхлэлтийн түвшин 53.6 хувь болж өмнөх оны мөн үеэс 1.1 нэгжээр буурсан өмнөх улирлаас 1.5 нэгж хувиар нэмэгдсэн байна. Хүйсээр авч үзэхэд эрэгтэйчүүдийнх 61.6 хувь, эмэгтэйчүүдийнх 46.8 хувь байна.