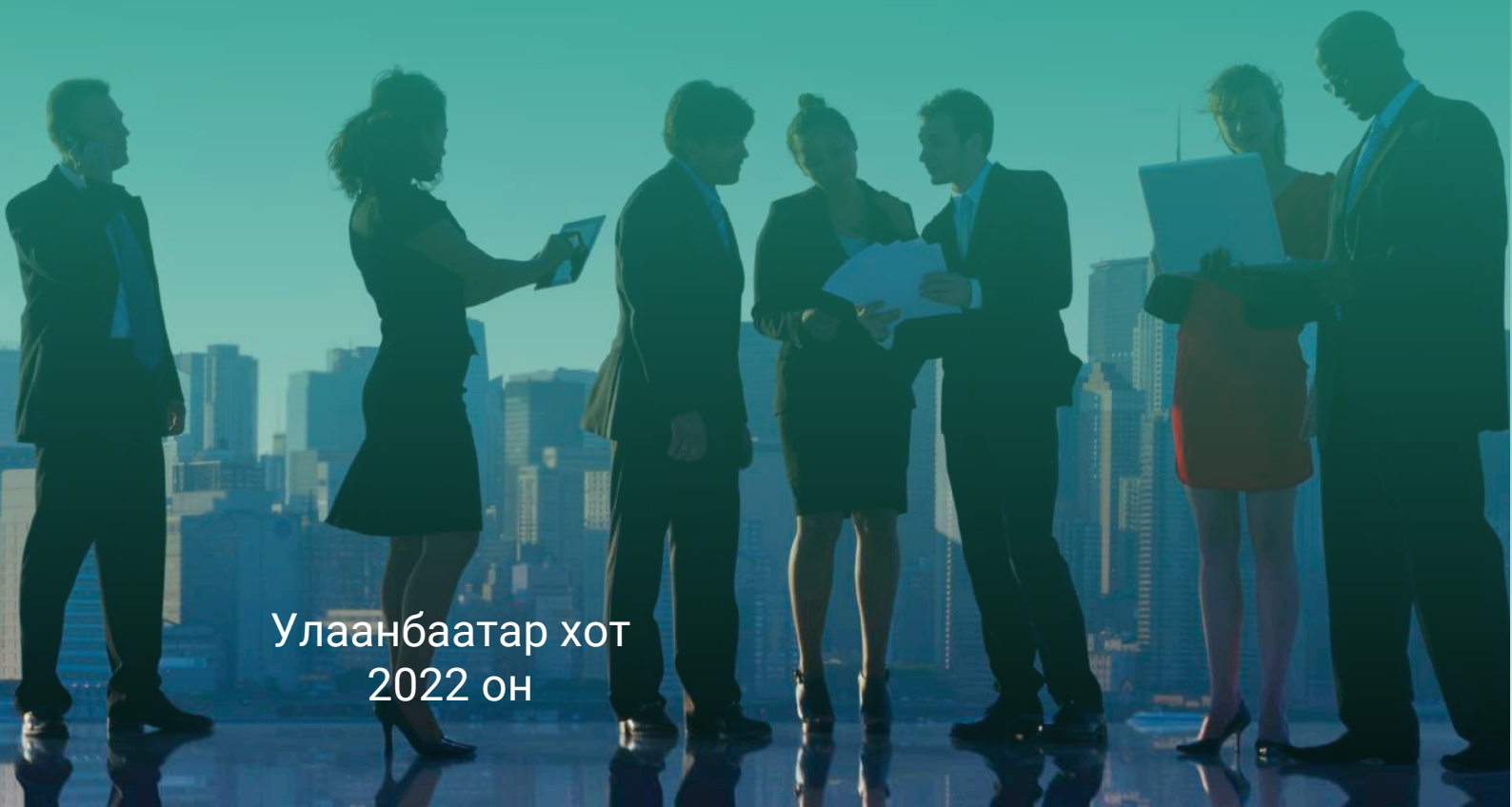




ҮНДЭСНИЙ  
СТАТИСТИКИЙН  
ХОРОО

# АЖИЛЛАХ ХҮЧНИЙ СУДАЛГААНЫ 2022 ОНЫ II УЛИРЛЫН ТОВЧ ТАНИЛЦУУЛГА

Улаанбаатар хот  
2022 он





МОНГОЛ УЛСЫН ҮНДЭСНИЙ СТАТИСТИКИЙН ХОРОО

Монгол Улс, Улаанбаатар хот  
Сүхбаатар дүүрэг, Бага тойруу  
Засгийн газрын III байр  
976-11-326414, 976-51-265543



[www.nso.mn](http://www.nso.mn), [www.1212.mn](http://www.1212.mn)



[information@nso.mn](mailto:information@nso.mn)



**АГУУЛГА**

ХӨДӨЛМӨРИЙН СТАТИСТИКИЙН АРГАЧЛАЛ.....	3
1. ХӨДӨЛМӨРИЙН НАСНЫ ХҮН АМЫН ХӨДӨЛМӨРИЙН ЗАХ ЗЭЭЛ ДЭХ ОРОЛЦОО ....	4
2. АЖИЛЛАГЧИД.....	9
3. ХӨДӨЛМӨРИЙН ДУТУУ АШИГЛАЛТ .....	14
4.1. Цаг хугацаанаас хамаарсан бүрэн бус хөдөлмөр эрхлэгч.....	16
4.2. Ажилгүй хүн .....	18
4.3. Боломжит ажиллах хүч.....	20
1. АЖИЛЛАХ ХҮЧНЭЭС ГАДУУРХ ХҮН АМ .....	22
2. ХӨДӨЛМӨР ЭРХЛЭЭГҮЙ, БОЛОВСРОЛ, СУРГАЛТАД ХАМРАГДААГҮЙ БАЙГАА ЗАЛУУЧУУД.....	24

**ХҮСНЭГТИЙН ЖАГСААЛТ**

Хүснэгт 1. 15, түүнээс дээш насны хүн амын хөдөлмөрийн зах зээл дэх оролцоо, хүйсээр.....	5
Хүснэгт 2. Ажиллагчид, хөдөлмөр эрхлэлтийн статусаар, мянган хүнээр .....	10
Хүснэгт 3. Ажиллагчид, эдийн засгийн үйл ажиллагааны салбарын ангиллаар, мянган хүнээр.....	11
Хүснэгт 4. Ажиллагчид, ажил мэргэжлийн ангилал, хүйсээр .....	13
Хүснэгт 5. Ажиллагчид, аж ахуйн нэгж, байгууллагын төрлөөр, хүйсээр .....	14
Хүснэгт 6. Хөдөлмөрийн дутуу ашиглалт, хувиар, 2022 оны 2 дугаар улиралд .....	15
Хүснэгт 7. Хөдөлмөрийн дутуу ашиглалт, бүс, аймаг, нийслэлээр .....	16
Хүснэгт 8. Ажилгүй хүн, ажилгүйдлийн түвшин, хүйсээр, байршил, бүсээр .....	18
Хүснэгт 9. Ажилгүй хүн, насны бүлгээр.....	19
Хүснэгт 10. Ажилгүй хүн, боловсролын түвшин, хүйсээр .....	19
Хүснэгт 11. Боломжит ажиллах хүч, насны бүлэг, хүйсээр, дүнд эзлэх хувиар .....	21
Хүснэгт 12. Итгэл алдарсан ажил хайгчид, насны бүлэг, хүйсээр.....	21
Хүснэгт 13. Ажиллах хүчнээс гадуурх хүн ам, бүс, аймгаар .....	22
Хүснэгт 14. Ажиллах хүчнээс гадуурх хүн ам, шалтгаанаар .....	23

**ЗУРГИЙН ЖАГСААЛТ**

Зураг 1. 15, түүнээс дээш насны хүн амын хөдөлмөрийн зах зээл дэх оролцоо, 2022 оны 2 дугаар улиралд .....	4
Зураг 2. Хөдөлмөрийн насны хүн амын бүтэц, мянган хүнээр, улирлаар.....	5
Зураг 3. Ажиллах хүчний оролцооны болон хөдөлмөр эрхлэлтийн түвшин, улирлаар....	6
Зураг 4. Ажиллах хүчний оролцооны болон хөдөлмөр эрхлэлтийн түвшин, насны бүлэг, хувиар.....	7
Зураг 5. Ажиллах хүчний оролцооны түвшин, насны бүлэг, хүйсээр, хувиар.....	7
Зураг 6. Ажиллах хүчний оролцооны түвшин, гэрлэлтийн байдал, хүйсээр, хувиар.....	8
Зураг 7. Ажиллах хүчний оролцооны түвшин, боловсролын түвшин, хүйсээр, хувиар.....	8
Зураг 8. Цар тахлын улмаас хөдөлмөр эрхлээгүй ч хүлээгдэж байгаа ажилтай ажиллагчид, улирлаар, мянган хүнээр .....	9
Зураг 9. Сүүлийн 7 хоногт ажиллаагүй ч буцаж хийхээр хүлээгдэж байгаа цалин хөлс, орлого олох ажилтай ажиллагчид, ажиллаагүй шалтгаанаар, 2022 оны 2 дугаар улиралд .....	10
Зураг 10. Ажиллагчид, хөдөлмөр эрхлэлтийн түвшин, аймаг, нийслэлээр.....	12
Зураг 11. Хөдөлмөрийн статистикийн зарим үзүүлэлтүүд, 2022 оны 2 дугаар улиралд	12
Зураг 12. Ажиллагчид, эдийн засгийн үйл ажиллагааны салбараар, мянган хүнээр .....	13
Зураг 13. Ажиллагчид, эрхэлж байгаа ажил мэргэжлийн ур чадварын түвшнээр, улирлаар .....	14
Зураг 14. Хөдөлмөрийн дутуу ашиглалтын түвшнүүд, улирлаар .....	15
Зураг 15. Хөдөлмөрийн дутуу ашиглалтын түвшнүүд, насны бүлгээр, хувиар, 2022 оны 2 дугаар.....	15
Зураг 16. Цаг хугацаанаас хамаарсан бүрэн                          Зураг 17. Цаг хугацаанаас хамаарсан бүрэн бус.....	17
Зураг 18. Цаг хугацаанаас хамаарсан бүрэн бус хөдөлмөр эрхлэгчид, ажиллаж буй ажил мэргэжлээр, дүнд эзлэх хувиар .....	17
Зураг 19. Цаг хугацаанаас хамаарсан бүрэн бус хөдөлмөр эрхлэгчид, эдийн засгийн үйл ажиллагааны салбараар, дүнд эзлэх хувиар.....	18
Зураг 20. Ажилгүйдлийн түвшин, насны бүлэг, хүйсээр.....	19
Зураг 21. Ажилгүй хүн, өмнөх ажлаасаа гарсан шалтгаанаар, дүнд эзлэх хувиар .....	20

Зураг 22. Боломжит ажиллах хүч, бүсээр, дүнд эзлэх хувиар .....	21
Зураг 23. Сүүлийн 30 хоногт ажил хайгаагүй боломжит ажиллах хүч, ажил хайгаагүй шалтгаан, дүнд эзлэх.....	22

## ХӨДӨЛМӨРИЙН СТАТИСТИКИЙН АРГАЧЛАЛ

Үндэсний Статистикийн хороо нь олон улсын нийтлэг жишиг аргачлалын дагуу 2006 оноос эхлэн “Ажиллах хүчний түүвэр судалгаа” (АХС) -г улирлаар явуулж байна.

Энэхүү **судалгааны зорилго** нь хөдөлмөрийн зах зээлийн хэмжээ, бүтэц, тэдгээрт гарч буй өөрчлөлтийг тухайн хугацаа буюу сүүлийн 7 хоногоор тодорхойлж, дүн шинжилгээ хийх тоон мэдээллийн багцыг бий болгоход оршино.

Судалгааг 2006-2018 онуудад Олон улсын хөдөлмөрийн статистикчдын 1982 оны 13-р бага хурлын тогтоолын дагуу боловсруулагдсан Монгол Улсын хөдөлмөрийн статистикийн аргачлал, арга зүйн дагуу явуулж байсан.

Харин **2019 оноос эхлэн шинэ аргачлал, ойлголт тодорхойлолтын дагуу явуулж байна.** Олон улсын хөдөлмөрийн статистикчдын 2013 онд болсон 19-р бага хурлаар 1982 оны 13-р бага хурлаас баталсан аргачлал нь хөдөлмөрийн зах зээлийн бодит дүр зургийг төдийлөн илэрхийлж чадахгүй, хөдөлмөр эрхлэлтийн бодлогыг тодорхойлоход дутагдалтай байгааг онцолж, аргачлалыг шинэчлэх шийдвэр гаргасан юм. Тухайлбал, ажилгүйдлийн түвшин дангаараа ажиллах хүчний дутуу ашиглалтыг бүрэн харуулж чадахгүй байгаа тул ихэнх орнуудын ажиллах хүч, ажилгүйдлийн түвшнийг тооцоход ашиглаж байгаа эдийн засгийн идэвхтэй хүн ам, хөдөлмөр эрхлэлт, ажилгүйдэл, бүрэн бус ажил эрхлэлтийн үзүүлэлтүүдийг тооцох аргачлалыг шинэчлэхийг чухалчилсан.

Маш хурдацтай өөрчлөгдөж буй хөдөлмөрийн зах зээлийн нөхцөл байдлыг бодитоор харуулахын тулд бид олон улсын шинэ аргачлалыг өөрийн орны онцлогт тусган нэвтрүүлж, Үндэсний Статистикийн хорооны дарга, Хөдөлмөр, нийгмийн хамгааллын сайдын 2019 оны А-09/08 тоот хамтарсан тушаалаар “Хөдөлмөр эрхлэлтийн статистикийн үзүүлэлтийг тооцох шинэчилсэн аргачлал”-ыг батлан 2019 оны 1 дүгээр сараас эхлэн мөрдөж байна.

Хөдөлмөрийн статистикийн аргачлалыг шинэчилснээр хөдөлмөрийн зах зээлийн нөхцөл байдлын талаарх илүү нарийвчилсан мэдээлэл, түүнчлэн хөдөлмөрийн дутуу ашиглалтыг бүрэн харуулах статистикийн үзүүлэлтийг шинээр бий болгож, бодлого боловсруулагчдыг зохих мэдээллээр хангах юм.

Олон улсын хөдөлмөрийн статистикчдын 19-р бага хурлын “Ажил, хөдөлмөр эрхлэлт, ажиллах хүчний дутуу ашиглалт”-ын талаарх тогтоолын дагуу хөдөлмөрийн статистикийн ойлголт, аргачлалд гарсан томоохон өөрчлөлтийг дурдвал:

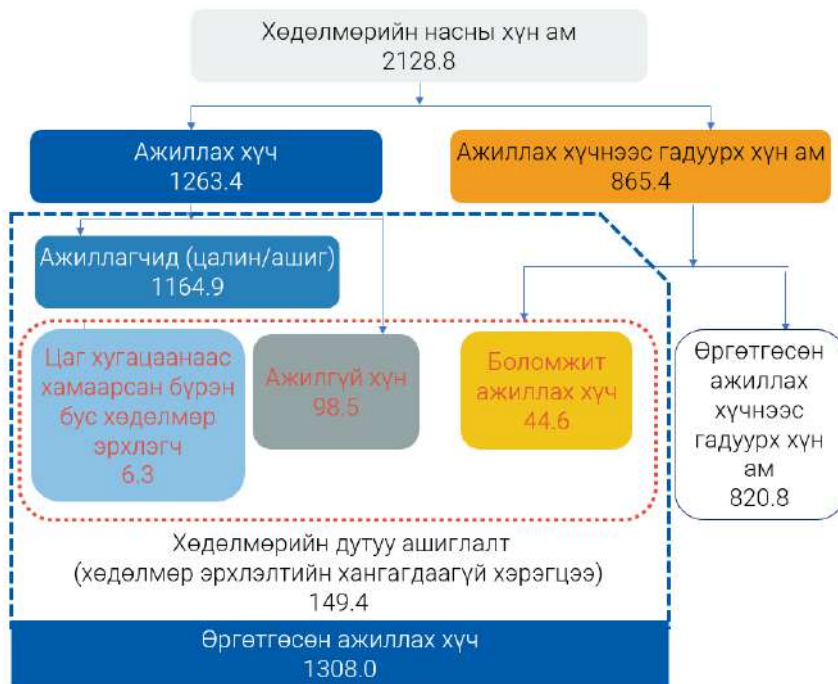
- **Цалин хөлс, орлого олох зорилгоор ажиллаж буй ажиллагчдын** тодорхойлолт, үзүүлэлтийг сайжруулсан (Ингэснээр бусад төрлийн ажил, тухайлбал, өөрийн хэрэгцээнд зориулсан үйлдвэрлэл явуулж буй хүмүүс, цалингүй дадлагажигч ажилтан, сайн дурын ажилтан зэргийг ажиллагчдаас ялгах боломжтой болж байгаа юм).
- **Хөдөлмөрийн насны хүн амыг** 15 ба түүнээс дээш насаар тогтоосон.
- Ажиллагчдын **үндсэн ажлын** шалгуур нь хуучнаар хамгийн их цалин хөлс, орлого олдог ажил нь байсан бол шинэ аргачлалын дагуу цалин, орлогоос үл хамааран хамгийн их цаг зарцуулдаг ажлыг үндсэн ажил гэж тодорхойлсон.
- **Ажилгүй хүний** шалгуур шинэчлэгдэн, цалин хөлс, орлого олох ажилгүй, сүүлийн 30 хоногт ажил идэвхтэй хайсан болоң тухайн 7 хоногтоо ажил хийхэд бэлэн байгаа гэсэн 3 шалгуурыг хангасан хүнийг хэлэх болсон. Өмнө нь “сүүлийн 2 шалгуурын аль нэгийг нь хангах” гэж авч үзэж байсан. Мөн насны дээд хязгааргүй болсон.

- Ажиллах хүчний дутуу ашиглалтыг хэмжих уламжлалт үзүүлэлт буюу ажилгүй хүн, ажилгүйдлийн түвшнээс илүү өргөн хүрээний **хөдөлмөрийн дутуу ашиглалт, түүний ТҮВШНҮҮД** бүхий шинэ үзүүлэлтүүдийг бий болгосон.

### 1. ХӨДӨЛМӨРИЙН НАСНЫ ХҮН АМЫН ХӨДӨЛМӨРИЙН ЗАХ ЗЭЭЛ ДЭХ ОРОЛЦОО

Ажиллах хүчний судалгааны 2022 оны 2 дугаар улирлын дүнгээр улсын хэмжээнд хөдөлмөрийн насны буюу 15, түүнээс дээш насны 2128.8<sup>1</sup> мянган хүн байгаагийн 1007.7 (47.3%) мянга нь эрэгтэй, 1121.1 (52.7%) мянга нь эмэгтэйчүүд байна.

Зураг 1. 15, түүнээс дээш насны хүн амын хөдөлмөрийн зах зээл дэх оролцоо, 2022 оны 2 дугаар улиралд



Хөдөлмөрийн насны хүн амын хөдөлмөрийн зах зээлд дэх оролцоог авч үзэхэд, 1263.4 (59.3%) мянга нь ажиллах хүч, 865.4 (40.7%) мянга нь ажиллах хүчнээс гадуурх хүн ам байна. Үүнийг өмнөх оны мөн үетэй харьцуулахад ажиллах хүч 56.5 (4.7%) мянгаар өсөж, өргөтгөсөн ажиллах хүчнээс гадуурх хүн ам 23.5 (2.9%) мянгаар буурсан байна.

Ажиллах хүчний<sup>2</sup> 1164.9 (92.2%) мянга нь цалин хөлс, орлого олох зорилгоор хөдөлмөр эрхэлж байгаа ажиллагчид, 98.5 (7.8%)

мянга нь хөдөлмөрийн дутуу ашиглалтын нэг бүлэг болох ажилгүй хүн (цалин хөлс, орлого олох ажилгүй, сүүлийн 30 хоногт ажил идэвхтэй хайсан болон тухайн 7 хоногтоо ажил хийхэд бэлэн байгаа хүн) байна.

Харин ажиллах хүчнээс гадуурх хүн амын 44.6 (5.2%) мянга нь боломжит ажиллах хүч (цалин хөлс, орлого олох ажилгүй, сүүлийн 30 хоногт ажил идэвхтэй хайсан эсвэл тухайн 7 хоногтоо ажил хийхэд бэлэн байгаа хүн) байна. Боломжит ажиллах хүчний бүлэг нь тухайн сум, орон нутагт нь ажлын байр бий болох эсвэл ажил хийх нөхцөл нь бүрдвэл хөдөлмөрийн зах зээлд идэвхтэй оролцож эхлэх, ажиллах хүчний эгнээнд шилжихэд бэлэн байгаа хүн ам юм. Энэ утгаараа ажиллах хүчинд ороход боломжит бүлэг гэж үзэн, ажиллах хүчинд нэмж, өргөн утгаар нь өргөтгөсөн ажиллах хүч гэж авч үздэг.

<sup>1</sup> Энд өрхөөс гадуур амьдарч байгаа гадаадад суугаа иргэд болон цэрэг, хоригдлын тоог оруулахгүй.

<sup>2</sup>Тухайн хугацаанд зөвхөн хөдөлмөр эрхлэлтийн ажлын хэлбэрийн хүрээнд, цалин хөлс, орлого олох зорилгоор бусдын хэрэглээнд зориулан бүтээгдэхүүн үйлдвэрлэх, үйлчилгээ үзүүлэхэд хүч хөдөлмөрөө нийлүүлж байгаа ажиллагчид болон нийлүүлэхэд бэлэн байгаа ажилгүй хүн юм.

Зураг 2. Хөдөлмөрийн насны хүн амын бүтэц, мянган хүнээр, улирлаар



Хүснэгт 1. 15, түүнээс дээш насны хүн амын хөдөлмөрийн зах зээл дэх оролцоо, хүйсээр

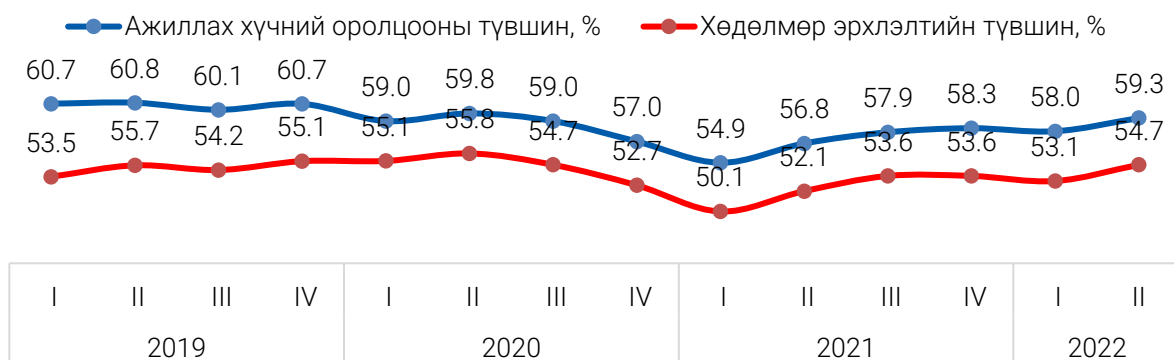
Үндсэн үзүүлэлтүүд	Бүгд		Хүйсээр			
	Тоо	%	Тоо	%	Тоо	%
<b>Улсын хэмжээнд</b>						
Ажиллах хүч	1,263,430	100.0	681,812	54.0	581,618	46.0
Ажиллагчид	1,164,881	100.0	623,735	53.5	541,146	46.5
Цаг хугацаанаас хамаарсан бүрэн бус хөдөлмөр эрхлэгч	6,295	100.0	2,669	42.4	3,626	57.6
Ажилгүй хүн	98,549	100.0	58,077	58.9	40,472	41.1
Ажиллах хүчнээс гадуурх хүн ам	865,364	100.0	325,927	37.7	539,437	62.3
Боломжит ажиллах хүч	44,578	100.0	25,844	58.0	18,734	42.0
Бусад ажиллах хүчнээс гадуурх хүн ам	820,786	100.0	300,083	36.6	520,703	63.4
Ажиллах хүчний оролцооны түвшин, %		59.3		67.7		51.9
Хөдөлмөр эрхлэлтийн түвшин, %		54.7		61.9		48.3
Хөдөлмөрийн дутуу ашиглалтын нийлмэл түвшин, %		11.4		12.2		10.5
Ажилгүйдлийн түвшин, %		7.8		8.5		7.0
Цаг хугацаанаас хамаарсан бүрэн бус хөдөлмөр эрхлэлт болон ажилгүйдлийн нэгдсэн түвшин, %		8.3		8.9		7.6
Ажилгүй хүн болон боломжит ажиллах хүчний нэгдсэн түвшин, %		10.9		11.9		9.9
<b>Хот, суурин газарт</b>						
Ажиллах хүч	874,506	100.0	472,254	54.0	402,252	46.0
Ажиллагчид	794,781	100.0	425,208	53.5	369,573	46.5
Цаг хугацаанаас хамаарсан бүрэн бус хөдөлмөр эрхлэгч	4,310	100.0	1,916	44.5	2,394	55.5
Ажилгүй хүн	79,725	100.0	47,046	59.0	32,679	41.0
Ажиллах хүчнээс гадуурх хүн ам	680,850	100.0	249,949	36.7	430,901	63.3
Боломжит ажиллах хүч	35,424	100.0	21,192	59.8	14,232	40.2
Бусад ажиллах хүчнээс гадуурх хүн ам	645,426	100.0	228,757	35.4	416,669	64.6
Ажиллах хүчний оролцооны түвшин, %		56.2		65.4		48.3

Хөдөлмөр эрхлэлтийн түвшин, %	51.1	58.9	44.4
Хөдөлмөрийн дутуу ашиглалтын нийлмэл түвшин, %	13.1	14.2	11.8
Ажилгүйдлийн түвшин, %	9.1	10.0	8.1
Цаг хугацаанаас хамаарсан бүрэн бус хөдөлмөр эрхлэлт болон ажилгүйдлийн нэгдсэн түвшин, %	9.6	10.4	8.7
Ажилгүй хүн болон боломжит ажиллах хүчний нэгдсэн түвшин, %	12.7	13.8	11.3
<b>Хөдөө орон нутагт</b>			
Ажиллах хүч	388,924	100.0	209558 53.9 179366 46.1
Ажиллагчид	370,100	100.0	198,527 53.6 171,573 46.4
Цаг хугацаанаас хамаарсан бүрэн бус хөдөлмөр эрхлэгч	1,985	100.0	753 37.9 1,232 62.1
Ажилгүй хүн	18,824	100.0	11,031 58.6 7,793 41.4
Ажиллах хүчнээс гадуурх хүн ам	184,514	100.0	75978 41.2 108536 58.8
Боломжит ажиллах хүч	9,154	100.0	4,652 50.8 4,502 49.2
Бусад ажиллах хүчнээс гадуурх хүн ам	175,360	100.0	71,326 40.7 104,034 59.3
Ажиллах хүчний оролцооны түвшин, %	67.8	73.4	62.3
Хөдөлмөр эрхлэлтийн түвшин, %	64.5	69.5	59.6
Хөдөлмөрийн дутуу ашиглалтын нийлмэл түвшин, %	7.5	7.7	7.4
Ажилгүйдлийн түвшин, %	4.8	5.3	4.3
Цаг хугацаанаас хамаарсан бүрэн бус хөдөлмөр эрхлэлт болон ажилгүйдлийн нэгдсэн түвшин, %	5.4	5.6	5.0
Ажилгүй хүн болон боломжит ажиллах хүчний нэгдсэн түвшин, %	7.0	7.3	6.7

Ажиллах хүчний 874.5 (69.2%) мянга нь хот, суурин газарт, 388.9 (30.8%) мянга нь хөдөө орон нутагт амьдарч байгаа бол ажиллах хүчнээс гадуурх хүн амын 680.9 (78.7%) мянга нь хот, суурин газарт, 184.5 (21.3%) мянга нь хөдөө орон нутагт амьдарч байна. Ажиллах хүчнээс гадуурх хүн ам хөдөө орон нутагт бага байгаа нь ажиллах хүчний оролцооны түвшин өндөр гарахад нөлөөлжээ.

Хөдөлмөрийн насны хүн амын бүтцийн дээрх (зураг-2) өөрчлөлтийн улмаас ажиллах хүчний оролцооны түвшин өмнөх оны мөн үеэс 2.5 нэгж хувиар, хөдөлмөр эрхлэлтийн түвшин 2.7 нэгж хувиар тус бүр өссөн байна.

Зураг 3. Ажиллах хүчний оролцооны болон хөдөлмөр эрхлэлтийн түвшин, улирлаар

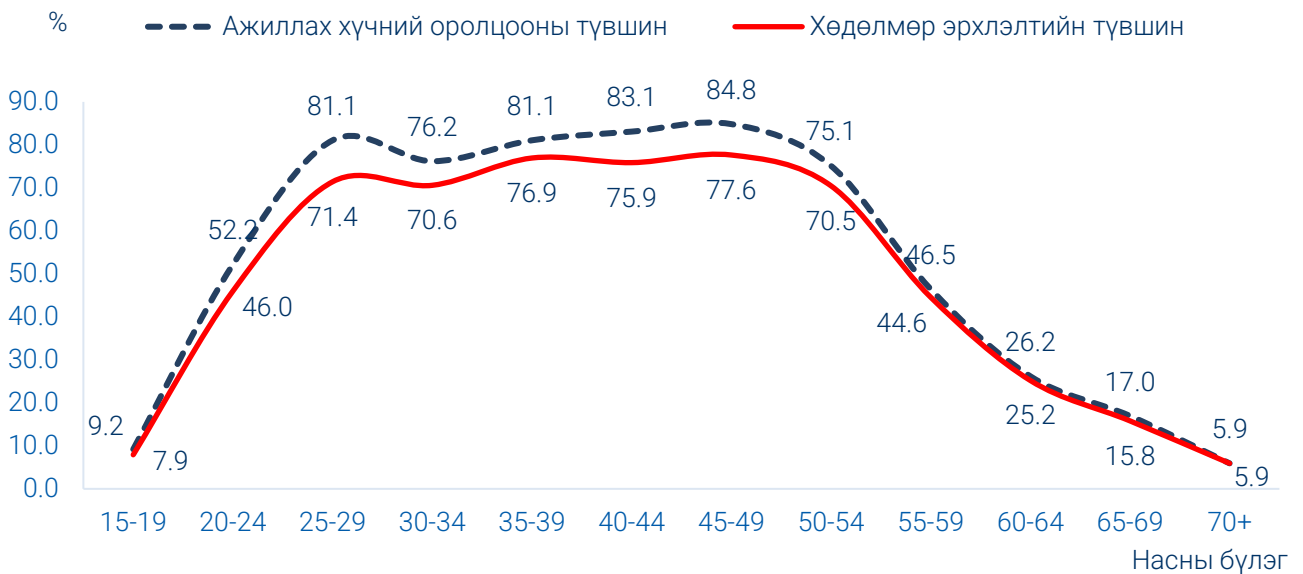


Ажиллах хүчний оролцооны түвшин (АХОТ) буюу хөдөлмөрийн насны хүн амд ажиллах хүчний эзлэх хувийн жин 59.3 хувь, хүйсийн хувьд эрэгтэйчүүдийнх 67.7 хувь, эмэгтэйчүүдийнх 51.9 хувьтай байна. Эрэгтэйчүүдийн АХОТ эмэгтэйчүүдийнхээс 15.8 нэгж хувиар өндөр байна.



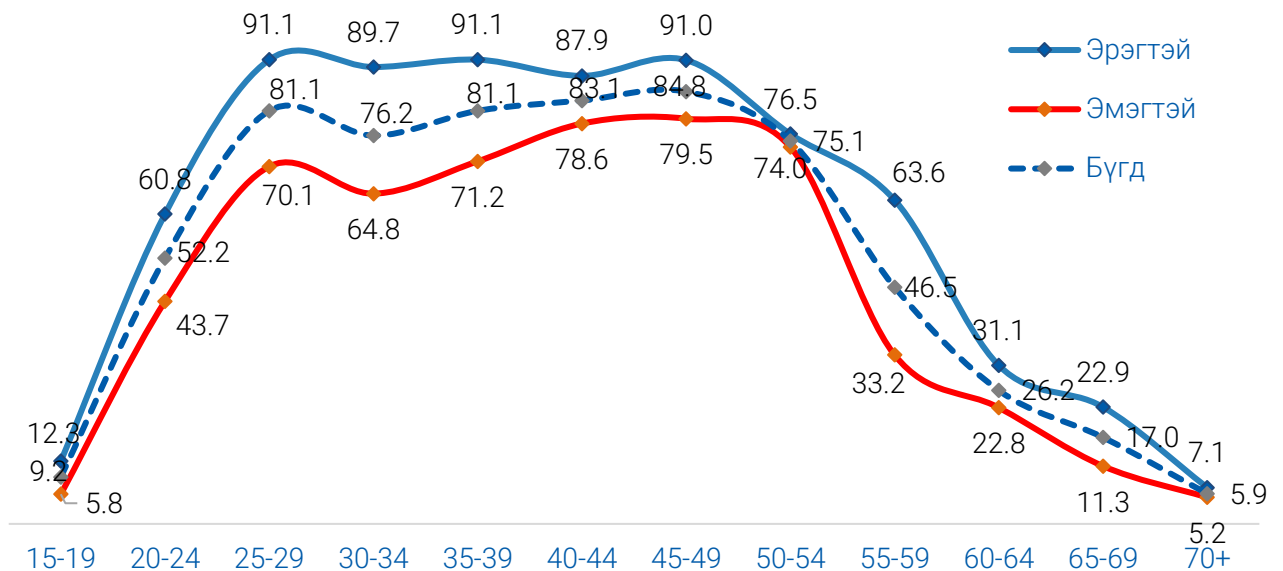
Хөдөлмөр эрхлэлтийн түвшин буюу хөдөлмөрийн насны хүн амд ажиллагчдын эзлэх хувийн жин 54.7 хувь, хүйсээр авч үзэхэд эрэгтэйчүүдийнх 61.9 хувь, эмэгтэйчүүдийнх 48.3 хувь байна.

Зураг 4. Ажиллах хүчний оролцооны болон хөдөлмөр эрхлэлтийн түвшин, насны бүлэг, хувиар



Бүх насны бүлэгт эрэгтэйчүүдийн ажиллах хүчний оролцооны түвшин эмэгтэйчүүдийнхээс их байна. Тухайлбал, 25-39 болон 55-59 насны бүлэгт хамгийн их буюу 19.9-30.4 нэгж хувийн зөрүүтэй байгаа нь эмэгтэй эмэгтэйчүүд 25-39 насанд хүүхэд төрүүлэх, асрах зорилгоор ажиллах хүчний эгнээнээс гардаг, хүүхдүүд нь өсөж томрохын хирээр ажиллах хүчний эгнээнд эргэн ордогтой, 55-59 насанд тэдгээрийн тэтгэврийн настай холбоотой.

Зураг 5. Ажиллах хүчний оролцооны түвшин, насны бүлэг, хүйсээр, хувиар

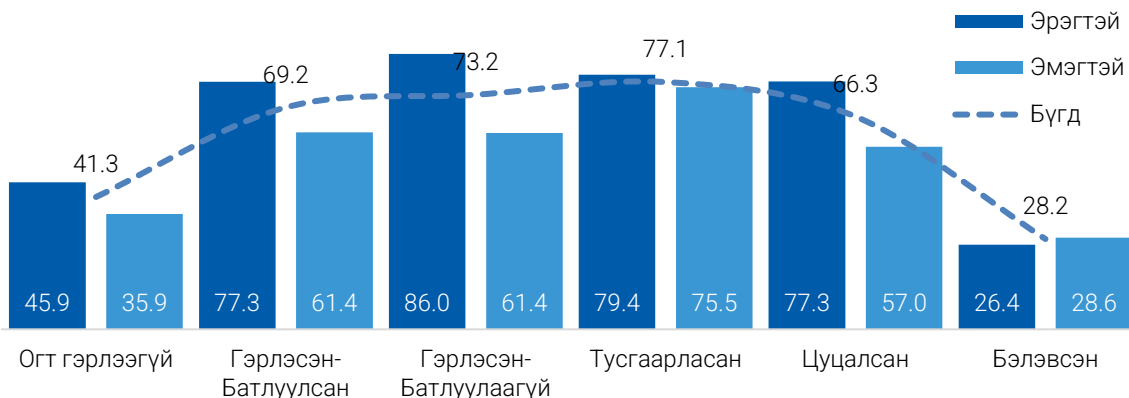


Хөдөлмөрийн насны хүн амын АХОТ нь гэрлэлтийн байдлаас хэрхэн хамаарч байгааг авч үзвэл хамгийн бага нь бэлэвсэн хүмүүсийн хувьд 28.2 хувь, хамгийн өндөр нь тусгаарласан хүмүүсийн хувьд 77.1 хувь байна.

Гэр бүл тусгаарласан болон гэрлэсэн-батлуулсан эмэгтэйчүүдийн АХОТ бусад бүлгийн эмэгтэйчүүдээс илүү өндөр байгаа бол бэлэвсэн хүмүүсийн АХОТ бага байгаа нь тэдний настай холбоотой ба нас ахих тусам ажиллах хүчний оролцооны түвшин багасах хандлагатай байна.

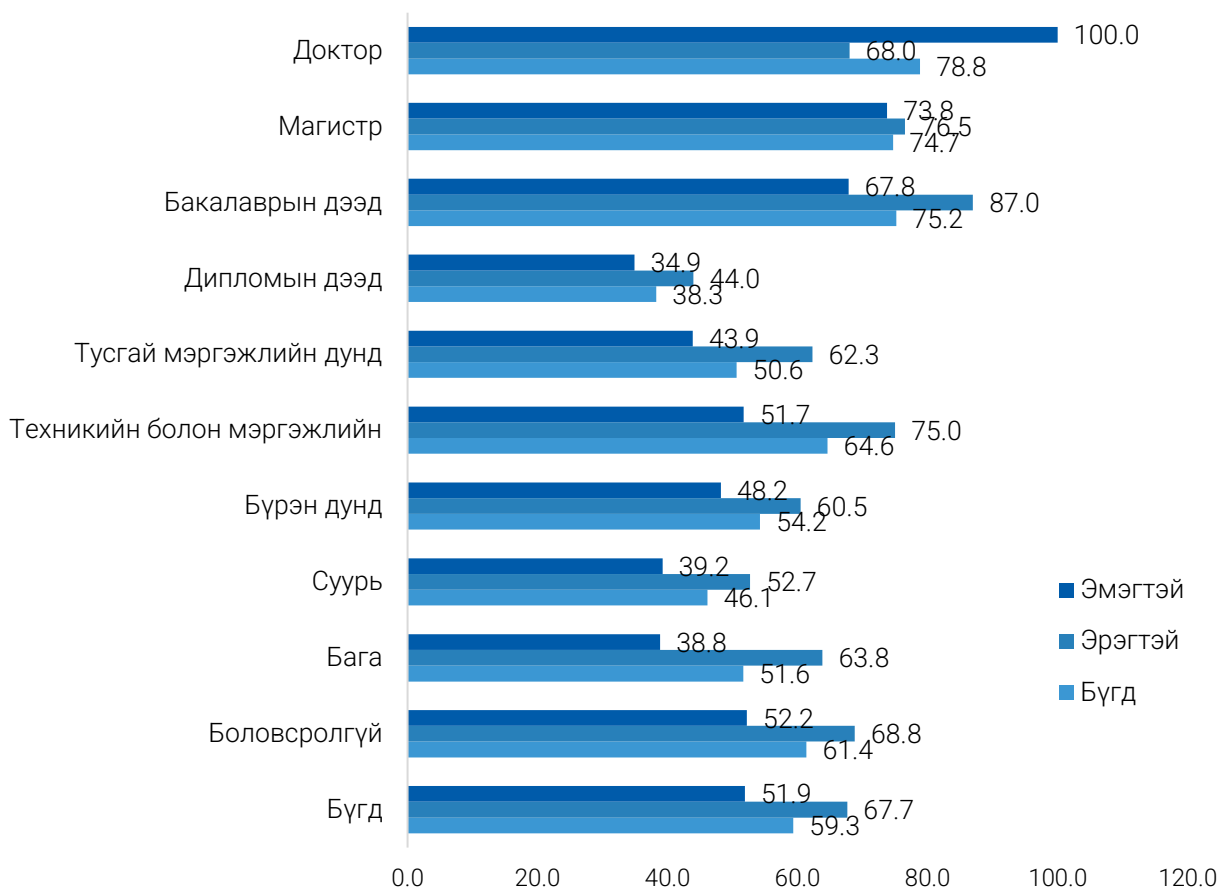
Мөн АХОТ-ний хүйсийн ялгаа гэр бүлтэй (батлуулсан 15.8 нэгж хувь, батлуулаагүй 24.6 нэгж хувь) болон цуцалсан (20.3 нэгж хувь) хүн амын хувьд хамгийн их зөрүүтэй байна.

Зураг 6. Ажиллах хүчний оролцооны түвшин, гэрлэлтийн байдал, хүйсээр, хувиар



Ажиллах хүчний оролцооны түвшинг боловсролын түвшнээр авч үзэхэд докторын боловсролын түвшинд АХОТ 78.8 хувь, бакалаврын дээд боловсролын түвшинд 75.2 хувь байна. Хүйсээр авч үзэхэд бүх шатны боловсролын түвшинд доктороос бусад эрэгтэйчүүд эмэгтэйчүүдийнхээс 2.7-25.0 нэгж хувиар их байна.

Зураг 7. Ажиллах хүчний оролцооны түвшин, боловсролын түвшин, хүйсээр, хувиар



## 2. АЖИЛЛАГЧИД

Ажиллах хүчний 1.2 (92.2%) сая нь ажиллагчид<sup>3</sup>, тэдгээрийн 6.3 (0.5%) мянга нь хөдөлмөрийн дутуу ашиглалтын нэг бүлэг болох цаг хугацаанаас хамаарсан бүрэн бус хөдөлмөр эрхлэгчид<sup>4</sup> байна.

Нийт ажиллагчдын 34.7 (3.0%) мянга нь сүүлийн 7 хоногт ажиллаагүй ч буцаж хийхээр хүлээгдэж байгаа /тогтмол хийдэг/ цалин хөлс, орлого олох ажилтай, тэдгээрийн 0.3 (0.9%) мянга нь үүнээс цар тахалтай холбоотой гэж хариулсан байна.

Зураг 8. Цар тахлын улмаас хөдөлмөр эрхлээгүй ч хүлээгдэж байгаа ажилтай ажиллагчид, улирлаар, мянган хүнээр



Он, улирал	Сүүлийн 7 хоногт ажиллаагүй ч буцаж хийхээр хүлээгдэж байгаа ажилтай		Үүнээс цар тахалтай холбоотой		
	мян. хүн	Хувь	мян. хүн	Хувь	
2020	I-III	65.7	5.6	15.7	32.2
	IV-VI	57.1	4.8	19.6	34.3
	VII-IX	56.8	4.8	25.8	45.3
	X-XII	156.4	13.9	124.7	79.8
2021	I-III	91.4	8.7	59.0	64.6
	IV-VI	109.4	9.9	80.7	73.7
	VII-IX	62.4	5.5	17.4	27.9
	X-XII	30.0	2.7	4.5	14.9
2022	I-III	36.6	3.2	2.4	6.4
	IV-VI	34.7	3.0	0.3	0.9

<sup>3</sup> Ажиллагч гэж зөвхөн хөдөлмөр эрхлэлтийн ажлын хэлбэрийн хүрээнд, цалин хөлс, орлого олох зорилгоор бүтээгдэхүүн үйлдвэрлэж, үйлчилгээ үзүүлж буй хөдөлмөрийн насны хүнийг хэлнэ. Хөдөлмөр эрхлэгчдийг ажлын байрандаа байгаа болон түр эзгүй байгаа гэж хоёр бүлэгт хувааж авч үзнэ (заалт 27, ОУХС-ын 19-р бага хурлын тогтоол-1).

<sup>4</sup> Цаг хугацаанаас хамаарсан бүрэн бус хөдөлмөр эрхлэгч гэж тухайн хугацаанд хөдөлмөр эрхэлж буй ажиллагчийн бүх ажлынх нь ажлын цаг нь үндэсний хууль тогтоомжид заасан босго цагаас бага бөгөөд өөр ажил хийх хүсэлтэй, нэмэлт цагаар ажиллахад бэлэн байгаа хүнийг ойлгоно. Босго цаг гэдгийг Монгол Улсын Хөдөлмөрийн тухай хуульд заасны дагуу 7 хоногийн ажлын 40 цагаар авч үзнэ (заалт 43 ХСОУ-ын 19-р бага хурлын тогтоол).

Зураг 9. Сүүлийн 7 хоногт ажиллаагүй ч буцаж хийхээр хүлээгдэж байгаа цалин хөлс, орлого олох ажилтай ажиллагчид, ажиллаагүй шалтгаанаар, 2022 оны 2 дугаар улиралд



Ажиллагчдын тоо өмнөх оны мөн үеэс 59.2 мянгаар өсөхөд хөдөлмөр эрхлэлтийн статусын хувьд цалин хөлстэй түр ажиллагч 163.2 мянгаар, цалин хөлстэй тохиолдлын ажиллагч 20.1 мянгаар, гэр бүлийн гишүүдэд хувь нэмрээ оруулагч 3.9 мянгаар өссөн нь голлон нөлөөлсөн байна.

Хүснэгт 2. Ажиллагчид, хөдөлмөр эрхлэлтийн статусаар, мянган хүнээр

Статус	2021 IV-VI	2022 I-III	2022 IV-VI	2022 IV-VI		2022 IV-VI	
				2021 IV-VI	2022 I-III	мян.хүн	хувь
<b>Дүн</b>	1 105.7	1 128.4	1 164.9	59.2	5.4	36.4	3.2
Ажил олгогч	42.4	43.7	39.6	-2.8	-6.6	-4.1	-9.5
Аж ахуйн нэгж, байгууллагын ажил олгогч	20.2	20.7	18.7	-1.5	-7.3	-2.0	-9.8
Зах зээлд чиглэсэн өрхийн ААН-ын ажил олгогч	22.2	23.0	20.9	-1.3	-6.0	-2.1	-9.1
Цалин хөлстэй ажиллагчгүй бие даасан ажиллагч	395.6	393.9	396.3	0.8	0.2	2.4	0.6
Цалин хөлстэй ажиллагчгүй ААНБ-ын үйл ажиллагаа эрхлэгч	12.3	13.2	12.1	-0.2	-1.5	-1.1	-8.4
Цалин хөлстэй ажиллагчгүй, зах зээлд чиглэсэн өрхийн АА-н үйл ажиллагаа эрхлэгч	383.3	380.7	384.2	0.9	0.2	3.5	0.9
Гүйцэтгэх гэрээлэгч	3.5	6.3	5.0	1.5	41.9	-1.2	-19.9
Цалин хөлстэй ажиллагч	643.0	654.9	699.8	56.8	8.8	44.9	6.9
Цалин хөлстэй байнгын ажиллагч	369.6	296.8	240.4	-129.1	-34.9	-56.3	-19.0
Цалин хөлстэй түр ажиллагч	238.1	314.2	401.4	163.2	68.5	87.2	27.7
Цалин хөлстэй тохиолдлын ажиллагч	31.3	37.7	51.4	20.1	64.2	13.7	36.2
Цалин хөлстэй дагалдан ажилтан, мэргэшиж буй дадлагажигч ажилтан	4.0	6.2	6.6	2.6	64.9	0.4	6.6
Гэр бүлийн гишүүдэд хувь нэмрээ оруулагч	15.9	22.8	19.7	3.9	24.3	-3.0	-13.4
Эдгээр статуст хамрагдаагүй ажиллагчид	5.3	6.9	4.4	-0.9	-17.2	-2.4	-35.5

<sup>1</sup> Дахин их

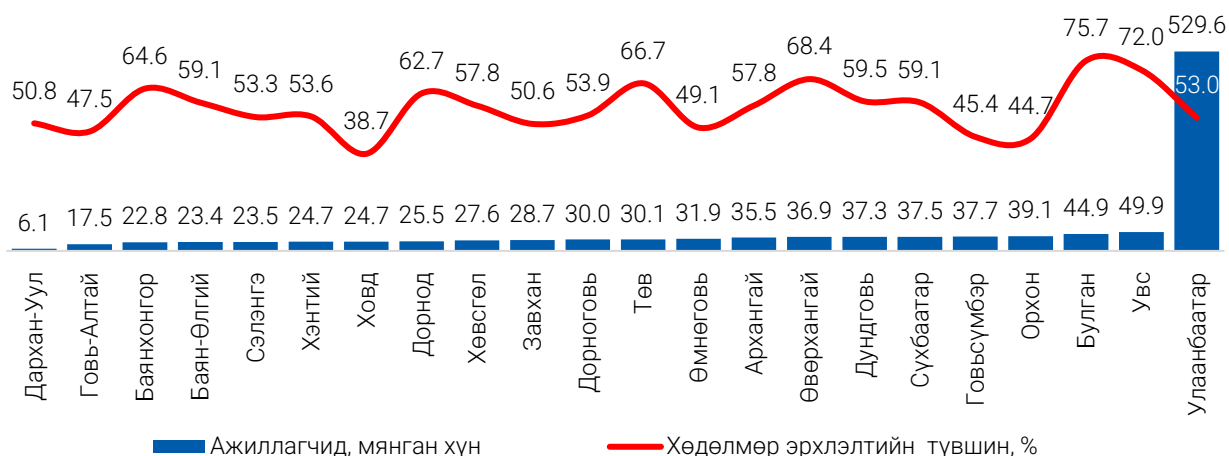
## Хүснэгт 3. Ажиллагчид, эдийн засгийн үйл ажиллагааны салбарын ангиллаар, мянган хүнээр

Салбар	2021 IV-VI	2022 I-III	2022 IV-VI	2022 IV-VI		2022 IV-VI	
				2021 IV-VI		2022 I-III	
				МЯН.ХҮН	ХУВЬ	МЯН.ХҮН	ХУВЬ
<b>Дүн</b>	1105.7	1128.4	1164.9	59.2	5.4	36.4	3.2
ХАА, ойн аж ахуйн, загас барилт, ан агнуур	290.6	300.0	286.6	-4.0	-1.4	-13.4	-4.5
Уул уурхай, олборлолт	57.4	56.0	62.2	4.8	8.4	6.3	11.2
Боловсруулах үйлдвэрлэл	87.7	106.1	112.1	24.4	27.8	5.9	5.6
Цахилгаан, хий, уур, агааржуулалт	19.4	21.2	23.8	4.4	22.8	2.7	12.6
Усан хангамж, бохир ус зайлуулах систем, хог, хаягдлын менежмент болон цэвэрлэх үйл ажиллагаа	6.8	7.1	7.2	0.3	4.8	-	-
Барилга	85.5	67.1	83.4	-2.1	-2.4	16.3	24.2
Бөөний болон жижиглэн худалдаа, машин мотоциклийн засвар үйлчилгээ	152.5	135.3	141.2	-11.3	-7.4	5.9	4.4
Тээвэр ба агуулахын үйл ажиллагаа	50.7	60.9	65.0	14.2	28.1	4.1	6.7
Зочид буудал, байр сууц болон нийтийн хоолны үйлчилгээ	40.2	34.1	30.1	-10.1	-25.0	-4.0	-11.7
Мэдээлэл, холбоо	16.9	15.6	18.0	1.1	6.2	2.4	15.2
Санхүүгийн болон даатгалын үйл ажиллагаа	24.4	20.9	19.3	-5.1	-20.8	-1.6	-7.6
Үл хөдлөх хөрөнгийн үйл ажиллагаа	1.7	4.3	3.6	1.9	114.8	-0.7	-17.1
Мэргэжлийн шинжлэх ухаан болон техникийн үйл ажиллагаа	6.0	12.5	13.8	7.7	128.2	1.3	10.2
Удирдлагын болон дэмжлэг үзүүлэх үйл ажиллагаа	15.6	14.8	15.1	-0.5	-3.5	0.3	2.2
Төрийн удирдлага ба батлан хамгаалах үйл ажиллагаа, албан журмын нийгмийн хамгаалал	83.1	76.0	79.0	-4.2	-5.0	3.0	3.9
Боловсрол	93.2	99.0	102.9	9.7	10.4	3.9	3.9
Хүний эрүүл мэнд ба нийгмийн халамжийн үйл ажиллагаа	41.6	50.0	46.5	4.9	11.8	-3.5	-7.0
Урлаг, үзвэр, тоглоом наадам	9.0	15.2	16.9	7.9	87.9	1.7	11.2
Үйлчилгээний бусад үйл ажиллагаа	22.8	28.8	35.7	12.9	56.6	6.9	24.1
Хүн хөлслөн ажиллуулдаг өрхийн үйл ажиллагаа	0.6	1.3	1.3	0.7	115.6	-	0.9
Олон улсын байгууллага, суурин төлөөлөгчийн үйл ажиллагаа	-	2.4	1.5	1.5	-	-0.9	-38.5

Эдийн засгийн үйл ажиллагааны салбарын хувьд боловсруулах үйлдвэрлэлийн салбарынх (24.4 мянгаар), тээвэр ба агуулахын үйл ажиллагааны салбарынх (14.2 мянгаар) өссөн байна. Харин бөөний болон жижиглэн худалдаа, машин мотоциклийн засвар үйлчилгээний салбарынх (11.3 мянгаар), зочид буудал, байр сууц болон нийтийн хоолны үйлчилгээний салбарынх (10.2 мянгаар), санхүүгийн болон даатгалын үйл ажиллагааны салбарынх (5.1 мянгаар) буурсан байна.

Ажиллагчдын 794.8 (68.2%) мянга нь хот, суурин газарт байгаа бөгөөд хөдөлмөр эрхэлсэн хүний тоо бүс нутгаар нэлээд ялгаатай байна. Нийт ажиллагчдын 529.6 (45.5%) мянга нь Улаанбаатар хотод, 226.9 (19.5%) мянга нь Хангайн бүсэд байгаа нь хамгийн өндөр бол Зүүн бүсэд хамгийн бага буюу 87.9 (7.5%) мянга нь амьдарч байна. Нийт ажиллагчдыг аймгаар авч үзэхээс гадна тухайн орон нутгийн нийт хөдөлмөрийн насны хүн амын хэдэн хувь нь хөдөлмөрийн зах зээл дээр оролцож цалин хөлс, орлого олж байгааг авч үзэх хэрэгтэй. Уг нөхцөл байдлыг илэрхийлэх “Хөдөлмөр эрхлэлтийн түвшин”-г аймаг, нийслэлээр дараах зургаар харууллаа.

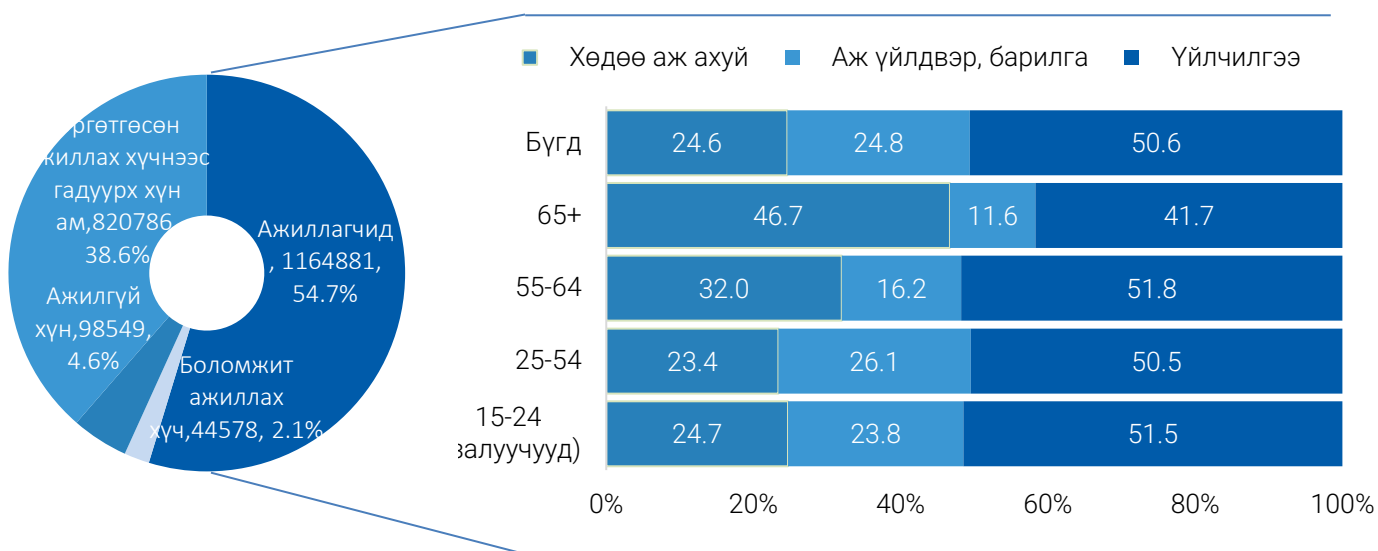
Зураг 10. Ажиллагчид, хөдөлмөр эрхлэлтийн түвшин, аймаг, нийслэлээр



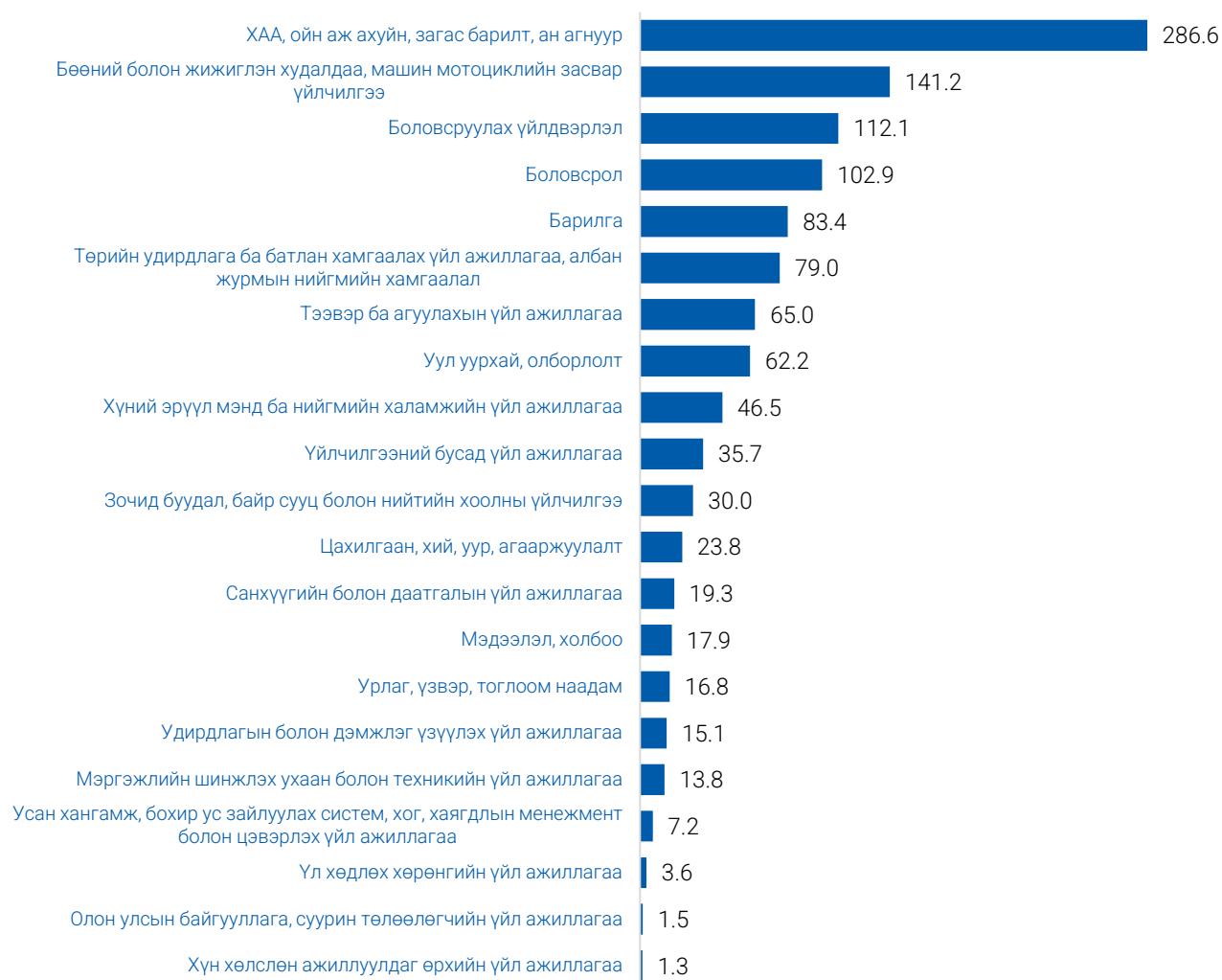
Ажиллагчдын 94.6 (8.1%) мянга нь 15-24 насныхан (боловсрол, сургалтын дараах хөдөлмөрийн зах зээлд шинээр орж байгаа залуучууд), 945.4 (81.2%) мянга нь 25-54 насныхан (ерөнхий ажиллах хүчний насныхан), 106.7 (9.2%) мянга нь 55-64 насныхан (тэтгэвэрт гарахад ойрхон байгаа) болон 18.1 (1.6%) мянга нь 65 ба түүнээс дээш насныхан байна.

Нийт ажиллагчдын 589.2 (50.6%) мянга нь үйлчилгээний, 289.1 (24.8%) мянга нь үйлдвэрлэлийн салбарт 286.6 (24.6%) мянга нь хөдөө аж ахуйн салбарт ажиллаж байна.

Зураг 11. Хөдөлмөрийн статистикийн зарим үзүүлэлтүүд, 2022 оны 2 дугаар улиралд



Зураг 12. Ажиллагчид, эдийн засгийн үйл ажиллагааны салбараар, мянган хүнээр



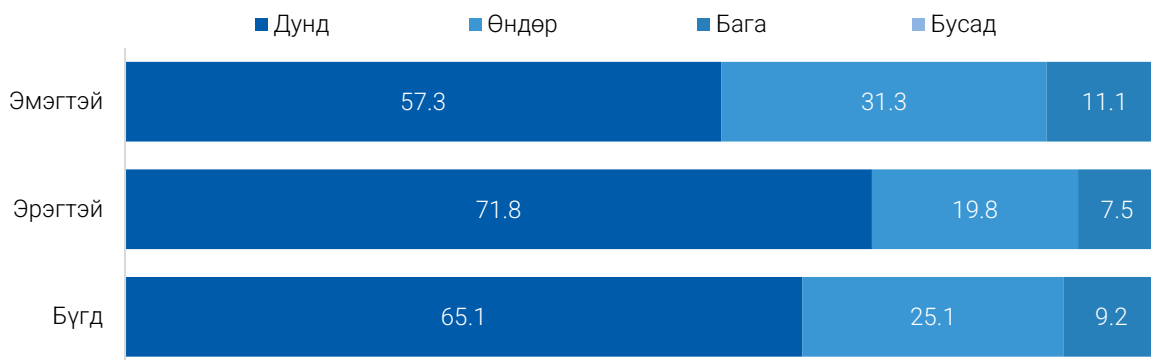
Хөдөлмөр эрхэлж буй хүн амыг ажил мэргэжлээр нь авч үзвэл 283.5 (24.3%) мянга нь хөдөө аж ахуй, ой, загас агнуур, 184.5 (15.8%) мянга нь худалдаа, үйлчилгээ, 182.7 (15.7%) мянга нь мэргэжилтэн, 132.5 (11.4%) мянга нь үйлдвэрлэл, барилга, гар урлал, холбогдох ажил, үйлчилгээний чиглэлээр, 119.6 (10.3) мянга нь суурин төхөөрөмж, машин механизмын операторч, угсрагч, 106.8 (9.2%) мянга нь энгийн ажил, мэргэжлээр ажил эрхэлж байна.

Хүснэгт 4. Ажиллагчид, ажил мэргэжлийн ангилал, хүйсээр

Ажил мэргэжлийн ангилал	Бүгд		Хүйсээр			
	Тоо	%	Эрэгтэй		Эмэгтэй	
	Тоо	%	Тоо	%	Тоо	%
<b>Бүгд</b>	<b>1 164 881</b>	<b>100.0</b>	<b>623 735</b>	<b>100.0</b>	<b>541 146</b>	<b>100.0</b>
Менежер	64 585	5.5	37 987	6.1	26 598	4.9
Мэргэжилтэн	182 724	15.7	62 557	10.0	120 167	22.2
Техникч болон туслах/ дэд мэргэжилтэн	45 538	3.9	22 813	3.7	22 725	4.2
Контор, үйлчилгээний ажилтан	38 302	3.3	9 959	1.6	28 343	5.2
Худалдаа, үйлчилгээний ажилтан	184 492	15.8	66 411	10.6	118 081	21.8
Хөдөө аж ахуй, ой, загас агнуурын ажилтан	283 506	24.3	161 404	25.9	122 102	22.6
Үйлдвэрлэл, барилга, гар урлал, холбогдох ажил, үйлчилгээний ажилтан	132 465	11.4	97 945	15.7	34 520	6.4
Суурин төхөөрөмж, машин механизмын операторч, угсрагч	119 593	10.3	112 332	18.0	7 261	1.3
Энгийн ажил, мэргэжил	106 816	9.2	47 014	7.5	59 802	11.1
Зэвсэгт хүчний ажил, мэргэжил	6 860	0.6	5 313	0.9	1 547	0.3

Ажиллагчдын эрхэлж байгаа ажил мэргэжлийн ур чадварын түвшний хувьд авч үзэхэд 5 ажиллагч тутмын 3 нь дунд түвшний ур чадвар бүхий ажил мэргэжлээр ажиллаж байна. Харин өндөр ур чадвар бүхий түвшний ажил мэргэжлээр ажиллаж байгаа ажиллагчид 25.1 хувийг эзэлж байна.

Зураг 13. Ажиллагчид, эрхэлж байгаа ажил мэргэжлийн ур чадварын түвшнээр, улирлаар



Ажиллагчдыг байгууллагын төрлөөр авч үзвэл, 405.7 (34.8%) мянга нь хувийн аж ахуйн нэгж байгууллагад, 257.0 (22.1%) мянга нь өрхийн аж ахуйд, 198.7 (17.1%) мянга нь хувийн бизнес буюу хувь хүн, иргэнд, 161.1 (13.8%) мянга нь төсөвт байгууллагад, 62.1 (5.3%) мянга нь төрийн бус байгууллагад, 50.6 (4.3%) мянга нь төрийн өмчит аж ахуйн оролцоотой үйлдвэрийн газарт, 8.2 (0.7%) мянга нь орон нутгийн өмчит үйлдвэрийн газарт ажиллаж байна.

Хүснэгт 5. Ажиллагчид, аж ахуйн нэгж, байгууллагын төрлөөр, хүйсээр

Байгууллагын төрөл	Бүгд		Хүйсээр			
	тоо	%	Эрэгтэй		Эмэгтэй	
	тоо	%	тоо	%	тоо	%
<b>Бүгд</b>	<b>1 164 881</b>	<b>100.0</b>	<b>623 735</b>	<b>100.0</b>	<b>541 146</b>	<b>100.0</b>
Төрийн өмчит аж ахуйн оролцоотой үйлдвэрийн газар	50 574	4.3	31 055	5.0	19 519	3.6
Орон нутгийн өмчит аж ахуйн оролцоотой үйлдвэрийн газар	8 184	0.7	5 168	0.8	3 016	0.6
Төсөвт байгууллага	161 073	13.8	73 243	11.7	87 830	16.2
Төрийн бус байгууллага (сүм, хийд)	62 066	5.3	15 078	2.4	46 988	8.7
ОУ-ын байгууллага, суурин төлөөлөгчийн газар	2 046	0.2	770	0.1	1 276	0.2
Хувийн аж ахуйн нэгж байгууллага	405 749	34.8	230 373	37.0	175 376	32.4
Хувийн бизнес буюу хувь хүн (ферм болон ХХК биш)	198 734	17.1	114 841	18.4	83 893	15.5
Өрхийн аж ахуй	257 017	22.1	142 245	22.8	114 772	21.2
Бусад	19 438	1.7	10 962	1.8	8 476	1.6

### 3. ХӨДӨЛМӨРИЙН ДУТУУ АШИГЛАЛТ

Улсын хэмжээнд хөдөлмөрийн дутуу ашиглалт 2022 оны 2 дугаар улирлын байдлаар 149.4 мянга байгаагийн 44.6 (29.8%) мянга нь **боломжит ажиллах хүч**, 98.5 (65.9%) мянга нь **ажилгүй хүн**, 6.3 (4.2%) мянга нь **цаг хугацаанаас хамаарсан бүрэн бус хөдөлмөр эрхлэгчид** байна.



Хөдөлмөрийн дутуу ашиглалт өмнөх оны мөн үеэс 26.4 (15.0%) мянгаар, өмнөх улирлаас 5.5 (3.6%) мянган хүнээр буурсан байна.

Улсын хэмжээнд ажиллах хүч 2022 оны 2 дугаар улирлын байдлаар өмнөх оны мөн үеэс 56.4 (4.7%) мянгаар, ажиллагчид 59.2 (5.4%) мянгаар өсөж, ажиллах хүчнээс гадуурх хүн амын бүлэг болох боломжит ажиллах хүч 27.2 (37.9%) мянгаар буурч 44.6 мянгад хүрснээр хөдөлмөрийн дутуу ашиглалтын нийлмэл түвшин 2.4 нэгж хувиар, ажилгүйдлийн түвшин 0.6 нэгж хувиар, ажилгүй хүн болон боломжит ажиллах хүчний нэгдсэн түвшин 2.6 нэгж хувиар буурсан байна.

Зураг 14. Хөдөлмөрийн дутуу ашиглалтын түвшнүүд, улирлаар



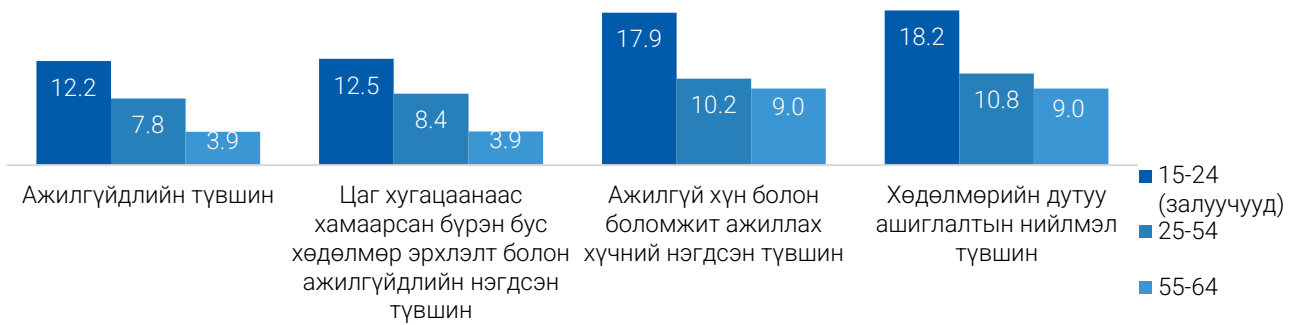
Хүснэгт 6. Хөдөлмөрийн дутуу ашиглалт, хувиар, 2022 оны 2 дугаар улиралд

Үзүүлэлт	Бүгд	Эрэгтэй	Эмэгтэй
<b>Хөдөлмөрийн дутуу ашиглалт, мянган хүн</b>	<b>149.4</b>	<b>86.6</b>	<b>62.8</b>
Цаг хугацаанаас хамаарсан бүрэн бус хөдөлмөр эрхлэгч	6.3	2.7	3.6
Ажилгүй хүн	98.5	58.0	40.5
Боломжит ажиллах хүч	44.6	25.9	18.7
<b>Хөдөлмөрийн дутуу ашиглалтын нийлмэл түвшин, %</b>	<b>11.4</b>	<b>12.2</b>	<b>10.5</b>
Ажилгүйдлийн түвшин, %	7.8	8.5	7.0
Цаг хугацаанаас хамаарсан бүрэн бус хөдөлмөр эрхлэлт болон ажилгүйдлийн нэгдсэн түвшин, %	8.3	8.9	7.6
Ажилгүй хүн болон боломжит ажиллах хүчний нэгдсэн түвшин, %	10.9	11.9	9.9

Хөдөлмөрийн дутуу ашиглалтын үзүүлэлтүүдийг 15-24 насныхан (боловсрол, сургалтын дараах хөдөлмөрийн зах зээлд шинээр орж байгаа залуучууд), 25-54 насныхан (ерөнхий ажиллах хүчний насныхан) болон 55-64 насныхан (тэтгэвэрт гарахад ойрхон байгаа) гэсэн насны бүлгээр харуулав. Хөдөлмөрийн дутуу ашиглалтын үзүүлэлтүүд 15-24 насныхан буюу боловсрол, сургалтын дараах хөдөлмөрийн зах зээлд шинээр орж байгаа залуучуудад хамгийн их байна.

Зураг 15. Хөдөлмөрийн дутуу ашиглалтын түвшнүүд, насны бүлгээр, хувиар, 2022 оны 2 дугаар

улиралд



Хөдөлмөрийн дутуу ашиглалтыг үнэлэх үзүүлэлтүүдийг аймаг, нийслэлээр авч үзэхэд, хөдөлмөрийн дутуу ашиглалтын нийлмэл түвшин Завхан болон Хөвсгөл аймагт 27.4-27.8 хувьтай байгаа нь хамгийн өндөр байна. Харин Архангай аймагт хөдөлмөрийн дутуу ашиглалтын нийлмэл түвшин 1.3 хувьтай байгаа нь хамгийн бага үзүүлэлттэй байна.

#### Хүснэгт 7. Хөдөлмөрийн дутуу ашиглалт, бүс, аймаг, нийслэлээр

Аймаг, нийслэл	ЦХХББХЭ	Ажилгүй хүн	Боломжит ажиллах хүч	ХДА-ын нийлмэл түвшин	Үүнээс:		
					Ажилгүйдлийн түвшин	ЦХХББХЭ+ АХ-ний нэгдсэн түвшин	БАХ+АХ-ний нэгдсэн түвшин
	мянган хүн			Хувь			
<b>Дүн</b>	6.3	98.5	44.6	11.4	7.8	8.3	10.9
Баруун бүс	1.9	22.8	8.3	18.8	13.6	14.8	17.7
Баян-Өлгий	0.8	7.2	3.3	23.5	16.0	17.8	21.8
Говь-Алтай	-	5.3	0.9	26.2	23.1	23.3	26.0
Завхан	1.1	5.9	1.7	27.8	20.1	23.7	24.5
Увс	-	2.4	1.4	11.8	7.7	7.7	11.8
Ховд	-	2.0	1.0	7.5	5.2	5.2	7.5
Хангайн бүс	1.5	27.1	4.4	12.8	10.7	11.2	12.2
Архангай	-	0.6	-	1.3	1.3	1.3	1.3
Баянхонгор	0.1	6.7	1.2	17.6	15.1	15.3	17.5
Булган	-	2.2	0.3	9.0	8.0	8.0	9.0
Орхон	-	2.3	0.3	8.0	7.2	7.2	8.0
Өвөрхангай	1.4	2.9	0.3	8.5	5.5	8.0	5.9
Хөвсгөл	-	12.4	2.3	27.4	24.1	24.1	27.4
Төвийн бүс	-	13.5	4.4	9.2	7.1	7.1	9.2
Говьсүмбэр	-	0.2	-	3.3	3.3	3.3	3.3
Дархан-Уул	-	3.2	0.7	10.7	9.0	9.0	10.7
Дорноговь	-	0.02	0.6	2.6	0.1	0.1	2.6
Дундговь	-	2.1	0.5	10.1	8.3	8.3	10.1
Өмнөговь	-	3.4	0.5	11.6	10.3	10.3	11.6
Сэлэнгэ	-	2.6	1.4	13.7	9.4	9.4	13.7
Төв	-	2.0	0.7	7.1	5.3	5.3	7.1
Зүүн бүс	1.0	6.1	3.3	10.7	6.5	7.6	9.7
Дорнод	1.0	2.7	2.2	18.4	9.0	12.4	15.3
Сүхбаатар	-	1.3	1.1	9.2	5.2	5.2	9.2
Хэнтий	-	2.1	-	5.3	5.3	5.3	5.3
Улаанбаатар	1.9	29.0	24.2	9.5	5.2	5.5	9.1

Тайлбар: - ЦХХББХЭ – цаг хугацаанаас хамаарсан бүрэн бус хөдөлмөр эрхлэгч

- БАХ – боломжит ажиллах хүч

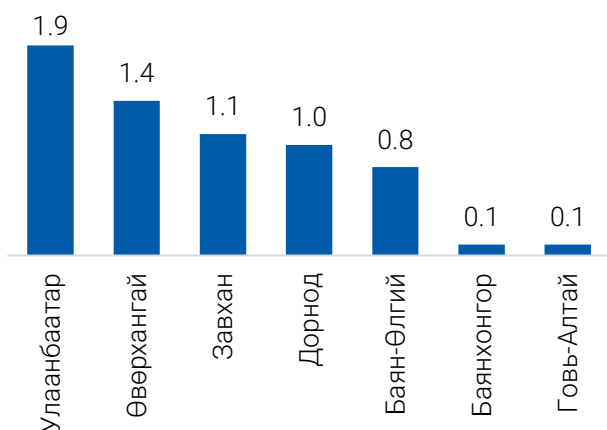
- АХ – ажилгүй хүн

#### 4.1. Цаг хугацаанаас хамаарсан бүрэн бус хөдөлмөр эрхлэгч

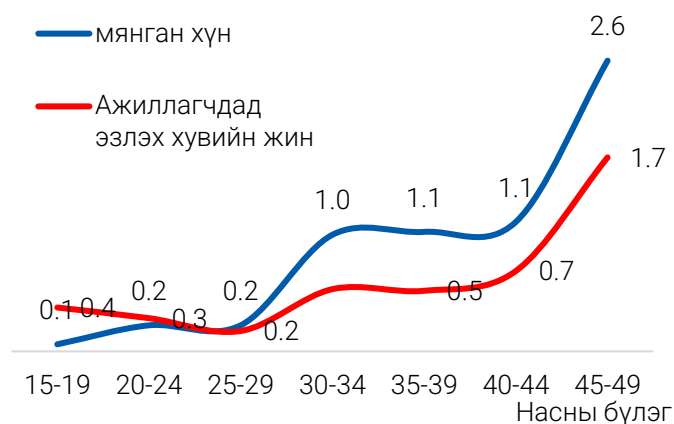
Нийт ажиллагчдын 6.3 (0.5%) мянга нь цаг хугацаанаас хамаарсан бүрэн бус хөдөлмөр эрхлэгчид байна. Эдгээр иргэд нь ажилгүй хүнтэй адил хөдөлмөрийн зах зээлд бүрэн ашиглагдахгүй байгаа хөдөлмөрийн нөөц гэж тооцогддог. Учир нь ХСОУ-ын 19-р бага хурлын тогтоолын дагуу “Цаг хугацаанаас хамаарсан бүрэн бус хөдөлмөр эрхлэгч” гэж тухайн хугацаанд хөдөлмөр эрхэлж буй ажиллагчийн бүх ажлынх нь ажлын цаг нь үндэсний хууль тогтоомжид заасан босго цагаас бага бөгөөд өөр ажил хийх хүсэлтэй, нэмэлт цагаар ажиллахад бэлэн байгаа хүн гэж тодорхойлсон. Босго цаг гэдгийг Монгол Улсын Хөдөлмөрийн тухай хуульд заасны дагуу 7 хоногийн ажлын 40 цагаар авч үзнэ (ХЭСҮТА-ийн заалт 2.16.1).

Цаг хугацаанаас хамаарсан бүрэн бус хөдөлмөр эрхлэгчдийн 68.5 хувь нь хот, суурин газарт байгаа ба хүйсийн хувьд эмэгтэйчүүд илүү буюу 57.6 хувьтай байна.

Зураг 16. Цаг хугацаанаас хамаарсан бүрэн бус хөдөлмөр эрхлэгчид, аймгаар, мянган хүн



Зураг 17. Цаг хугацаанаас хамаарсан бүрэн бус хөдөлмөр эрхлэгчид, насны бүлгээр

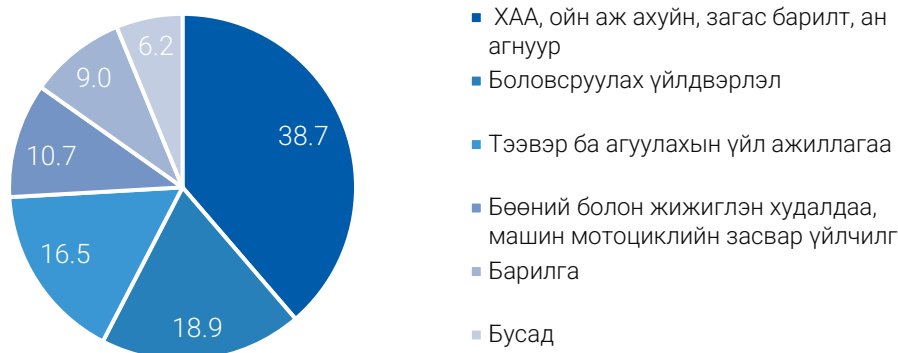


Цаг хугацаанаас хамаарсан бүрэн бус хөдөлмөр эрхлэгчдийг тухайн хугацаанд ажиллаж буй ажлын байран дахь ажил мэргэжлээр нь авч үзэхэд хамгийн их нь буюу 2.2 мянга нь энгийн ажил, мэргэжилтэй ажилтан, хамгийн бага нь буюу 62 нь менежер буюу удирдах албан тушаалтай хүн байна. Мөн эдийн засгийн үйл ажиллагааны салбарын ангиллаар авч үзэхэд ХАА, ойн аж ахуй, загас барилт, ан агнуурын салбарт хамгийн их буюу 2.4 мянга нь, санхүүгийн болон даатгалын үйл ажиллагааны салбарт хамгийн бага буюу 62 хүн ажиллаж байна.

Зураг 18. Цаг хугацаанаас хамаарсан бүрэн бус хөдөлмөр эрхлэгчид, ажиллаж буй ажил мэргэжлээр, дүнд эзлэх хувиар



Зураг 19. Цаг хугацаанаас хамаарсан бүрэн бус хөдөлмөр эрхлэгчид, эдийн засгийн үйл ажиллагааны салбараар, дүнд эзлэх хувиар



#### 4.2. Ажилгүй хүн

Улсын хэмжээнд ажилгүй хүн<sup>5</sup> 2022 оны 2 дугаар улирлын байдлаар 98.5 мянга байгаагийн 58.0 (58.9%) мянга нь эрэгтэйчүүд, 40.5 (41.1%) мянга нь эмэгтэйчүүд байна. Ажилгүй хүн өмнөх оны мөн үеэс 2.7 (2.7%) мянгаар, өмнөх улирлаас 5.9 (5.6%) мянгаар буурсан байна.

Ажилгүй хүний тоо өмнөх оны мөн үеэс 15-39 насны бүлэгт 7.9 мянгаар, 50-54 насны бүлэгт 2.6 мянгаар, өмнөх улирлаас 15-24 насны бүлэгт 5.4 мянгаар, 30-39 насны бүлэгт 7.4 мянгаар тус тус буурчээ.

Ажилгүйдлийн түвшин улсын хэмжээнд 7.8 хувь байгаа бөгөөд үүнийг хүйсээр авч үзвэл, эрэгтэйчүүдийнх 8.5 хувь байгаа бол эмэгтэйчүүдийн ажилгүйдлийн түвшин 7.0 хувь байна. Хот, суурин газрын хүн амын ажилгүйдлийн түвшин 9.1 хувь буюу улсын дунджаас 1.3 нэгж хувиар дээгүүр, харин хөдөө, орон нутагт ажилгүйдлийн түвшин 4.8 хувь байгаа нь улсын дунджаас 3.0 нэгж хувиар доогуур байна. Ажилгүйдлийн түвшинг бүсээр харахад, Баруун бүсэд 13.6 хувь, Хангайн бүсэд 10.7 хувь байгаа нь улсын дунджаас 2.9-5.8 нэгж хувиар дээгүүр байна. Ажилгүйдлийн түвшинг аймгаар авч үзэхэд Хөвсгөл, Говь-Алтай, Завхан, Баян-Өлгий, Баянхонгор, Өмнөговь, Сэлэнгэ, Дархан-Уул, Дорнод, Дундговь, Булган аймагт улсын дунджаас 0.2-16.3 нэгж хувиар дээгүүр байна.

#### Хүснэгт 8. Ажилгүй хүн, ажилгүйдлийн түвшин, хүйсээр, байршил, бүсээр

Байршил/ бүс нутаг	Ажилгүй иргэдийн тоо						Ажилгүйдлийн түвшин,%		
	Бүгд		Эрэгтэй		Эмэгтэй		Бүгд	Эрэгтэй	Эмэгтэй
	тоо	%	тоо	%	тоо	%			
<b>Дүн</b>	98 549	100.0	58 077	100.0	40 472	100.0	7.8	8.5	6.9
Хот	79 725	80.9	47 046	81.0	32 679	80.7	9.1	9.9	8.1
Хөдөө	18 824	19.1	11 031	19.0	7 793	19.3	4.8	5.2	4.3
<b>Бүсээр:</b>									
Баруун	22 823	23.2	10 565	18.2	12 258	30.3	13.6	12.0	15.5
Хангай	27 154	27.5	14 721	25.3	12 433	30.7	10.7	11.0	10.3
Төв	13 474	13.7	9 413	16.2	4 061	10.0	7.1	9.1	4.7
Зүүн	6 093	6.2	3 827	6.6	2 266	5.6	6.5	8.0	4.9
Улаанбаатар	29 005	29.4	19 551	33.7	9 454	23.4	5.2	6.3	3.8

Улсын хэмжээнд 15-24 насны 13.1 мянган ажилгүй залуучууд байгаа нь нийт ажилгүй хүмүүсийн 13.3 хувийг эзэлж байгаа бөгөөд тухайн насны залуучуудын ажилгүйдлийн түвшин 12.2 хувьтай байна.

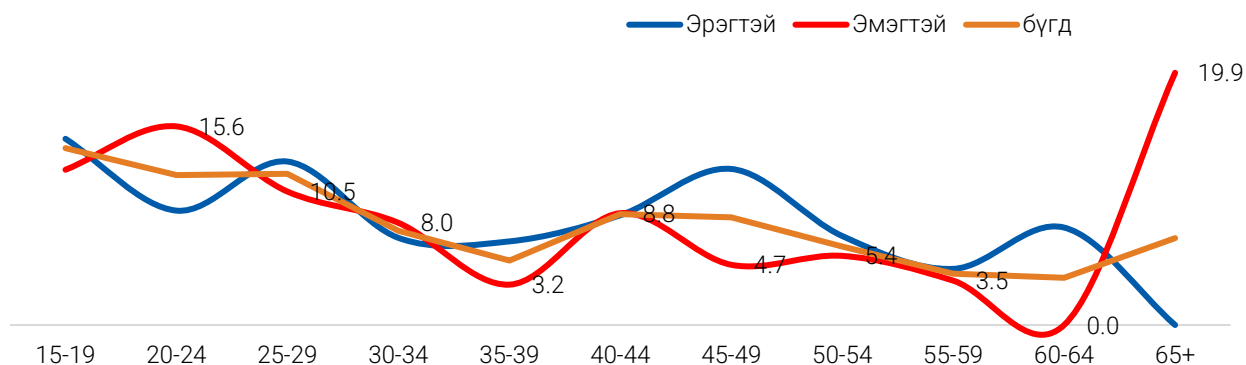
<sup>5</sup> Ажилгүй хүн гэж сүүлийн 7 хоногт хөдөлмөр эрхлээгүй, хөдөлмөр эрхлэх зорилгоор ажил хайж байгаа болон ажил хийхэд бэлэн байгаа хөдөлмөрийн насны хүн юм (заалт 47 ХСОУ-ын 19-р бага хурлын тогтоол).

## Хүснэгт 9. Ажилгүй хүн, насны бүлгээр

Насны бүлэг	Бүгд		Хувь	
	Тоо	%	Эрэгтэй	Эмэгтэй
15-19	2 608	2.6	3.3	1.7
20-24	10 511	10.7	8.0	14.5
25-29	17 244	17.5	18.8	15.6
30-34	14 994	15.2	12.9	18.5
35-39	10 558	10.7	13.2	7.2
40-44	15 392	15.6	13.4	18.8
45-49	13 900	14.1	17.2	9.7
50-54	8 060	8.2	7.5	9.2
55-59	3 028	3.1	3.4	2.6
60-64	1 351	1.4	2.3	0.0
65-69	903	0.9	-	2.2
70+	-	-	-	-
Дүн, %		100.0	100.0	100.0
<b>Тоо</b>	<b>98 549</b>		<b>58 077</b>	<b>40 472</b>

Ажилгүйдлийн түвшнийг насны бүлгээр авч үзвэл, 15-19 (13.9%), 20-24 (11.8%), 25-29 (11.9%) насны залуучуудын ажилгүйдлийн түвшин хамгийн өндөр байгаа ба улсын дунджаас 4.0-6.1 нэгж хувиар дээгүүр байна.

## Зураг 20. Ажилгүйдлийн түвшин, насны бүлэг, хүйсээр



Ажилгүй хүмүүсийг боловсролын түвшнээр нь авч үзвэл, тодорхой мэргэжил эзэмших түвшний буюу техникийн болон мэргэжлийн, тусгай мэргэжлийн дунд болон дээд боловсролтой ажилгүй хүмүүс нийт ажилгүйчүүдийн 49.3 хувь байгаа бол үлдсэн 50.7 хувь нь бүрэн дунд, түүнээс доош болон боловсролгүй иргэд байна.

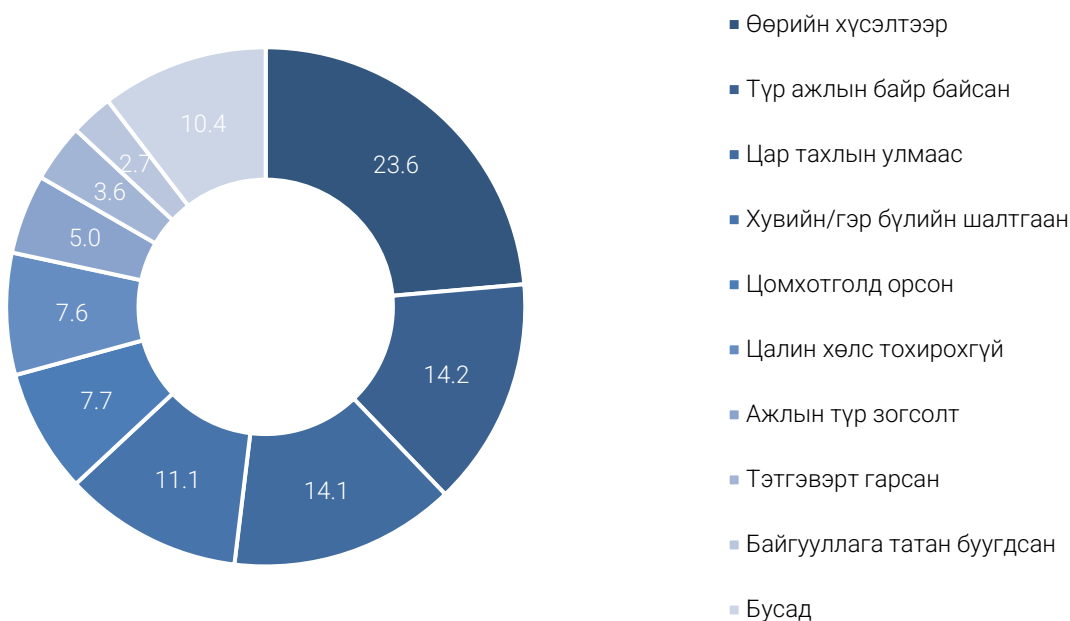
## Хүснэгт 10. Ажилгүй хүн, боловсролын түвшин, хүйсээр

Боловсролын түвшин	Бүгд		Эрэгтэй		Эмэгтэй	
	Тоо	%	Тоо	%	Тоо	%
Боловсролгүй	2 034	2.1	1 385	2.4	649	1.6
Бага	5 056	5.1	1 636	2.8	3 420	8.5
Суурь	15 094	15.3	10 235	17.7	4 859	12.0
Бүрэн дунд	27 822	28.2	15 696	26.9	12 126	29.9
Техникийн болон мэргэжлийн	16 139	16.4	11 491	19.8	4 648	11.6
Тусгай мэргэжлийн дунд	6 287	6.4	4 944	8.5	1 343	3.3
Дипломын дээд	1 088	1.1	676	1.2	412	1.0
Бакалаврын дээд	22 716	23.1	12 014	20.7	10 702	26.4
Магистр	2 313	2.3	-	-	2 313	5.7
<b>Бүгд</b>	<b>98 549</b>	<b>100.0</b>	<b>58 077</b>	<b>100.0</b>	<b>40 472</b>	<b>100.0</b>

Хөгжиж буй ихэнх орнуудад гол төлөв боловсрол доогуур буюу боловсролгүй хүн ам ажилгүй байдаг бол манай улсад боловсролтой иргэд илүү ажилгүй байх хандлагатай байна.

Ажилгүй хүмүүсийн 32.4 (32.9%) мянга нь урьд өмнө нь цалинтай ажил, бизнес эрхэлж байгаагүй бол 66.2 (67.1%) мянга нь өмнө нь хөдөлмөр эрхэлж байжээ. Өмнө нь ямар нэгэн хөдөлмөр эрхэлж байсан ажилгүй хүн амын сүүлийн ажлаасаа гарсан шалтгааныг авч үзвэл, 15.6 (23.6%) мянга нь өөрийн хүсэлтээр, 9.4 (14.2%) мянга нь түр ажлын байр, 9.3 (14.1%) мянга нь цар тахлын улмаас, 7.4 (11.1%) мянган нь хувийн/гэр бүлийн шалтгаанаар гэж хариулсан нь хамгийн өндөр хувийг эзэлж байна.

Зураг 21. Ажилгүй хүн, өмнөх ажлаасаа гарсан шалтгаанаар, дүнд эзлэх хувиар

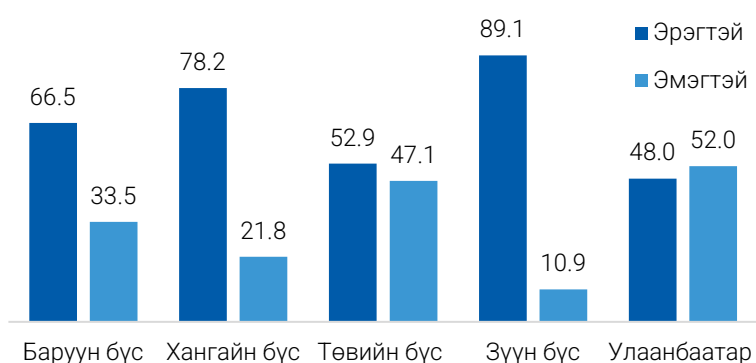


#### 4.3. Боломжит ажиллах хүч

Улсын хэмжээнд 2022 оны 2 дугаар улирлын байдлаар нийт хөдөлмөрийн дутуу ашиглалтын 44.6 (29.9%) мянга нь цалин хөлс, орлого олох ажил хайх эсвэл хийх нөхцөл нь бүрдвэл ажилгүй хүний эгнээнд шилжихэд бэлэн байгаа боломжит ажиллах хүчинд багтаж байна. Эдгээр иргэд нь ажилгүй хүнтэй адил хөдөлмөрийн зах зээлд бүрэн ашиглагдахгүй байгаа хөдөлмөрийн нөөц гэж тооцогддог. Учир нь боломжит ажиллах хүч гэж цалин хөлс, орлого олох зорилгоор хөдөлмөр эрхлэхийг сонирхож байгаа боловч тодорхой нөхцөл байдлын улмаас ажил хайх оролдлого нь хязгаарлагдсан эсвэл шууд ажил хийх боломжгүй байгаа, тухайн хугацаанд хөдөлмөр эрхлээгүй хүнийг хэлнэ.

Боломжит ажиллах хүч өмнөх оны мөн үеэс 27.2 (37.9%) мянгаар, өмнөх улирлаас 1.9 (4.2%) мянгаар буурсан байна. Боломжит ажиллах хүч өмнөх оны мөн үеэс буурахад 20-24 насны бүлэгт 6.7 мянгаар, 30-49 насны бүлэгт 21.2 мянгаар, өмнөх улирлаас 30-34 насны бүлэгт 2.9 мянгаар, 40-49 насны бүлэгт 4.9 мянгаар, 55-59 насны бүлэгт 2.2 мянгаар буурсан нь нөлөөлсөн байна.

Зураг 22. Боломжит ажиллах хүч, бүсээр, дүнд эзлэх хувиар



Боломжит ажиллах хүчний 35.4 (79.5%) мянга нь хот, суурин газрынх, 25.8 (58.0%) мянга нь эрэгтэйчүүд байна. Нийт боломжит ажиллах хүчний 24.2 (54.2%) мянга нь Улаанбаатар хотод байна. Мөн бүсээр харвал 8.3 (18.6%) мянга нь Баруун бүсэд байгаа нь хамгийн өндөр бол Зүүн бүсэд хамгийн бага буюу 3.3 (7.5%) мянга нь байна.

Хүснэгт 11. Боломжит ажиллах хүч, насны бүлэг, хүйсээр, дүнд эзлэх хувиар

Насны бүлэг	Бүгд		Хувь	
	Тоо	%	Эрэгтэй	Эмэгтэй
15-19	1 925	4.3	5.0	3.4
20-24	5 580	12.5	12.6	12.5
25-29	3 765	8.4	6.6	10.9
30-34	4 176	9.4	8.2	11.0
35-39	4 498	10.1	4.3	18.2
40-44	4 168	9.3	9.7	8.9
45-49	2 286	5.2	6.0	3.9
50-54	8 560	19.2	28.5	6.3
55-59	2 707	6.1	4.6	8.1
60-64	3 427	7.7	5.6	10.5
65-69	2 538	5.7	7.1	3.8
70+	948	2.1	1.8	2.5
Дүн, %		100.0	100.0	100.0
Тоо	44 578		25 844	18 734

Боломжит ажиллах хүчийг аймгаар авч үзэхэд, 7.5 хувь нь Баян-Өлгий аймагт байгаа нь хамгийн өндөр, 0.6 хувь нь Орхон, Булган болон Өвөрхангай аймагт байгаа нь хамгийн бага байна. Харин Архангай, Говьсүмбэр, Хэнтий аймагт боломжит ажиллах хүч байхгүй байна. Түүнчлэн насны бүлгээр авч үзэхэд 20-24 насны бүлэгт 5.6 (12.5%) мянга, 40-54 насны бүлэгт 15.0 (33.7%) мянга байгаа нь хамгийн өндөр хувийг эзэлж байна.

Хүснэгт 12. Итгэл алдарсан ажил хайгчид, насны бүлэг, хүйсээр

Насны бүлэг	Бүгд		Эрэгтэй		Эмэгтэй	
	хүн	хувь	хүн	хувь	хүн	Хувь
15-19	610	4.9	-	-	610	10.2
20-24	-	-	-	-	-	-
25-29	389	3.1	-	-	389	6.5
30-34	423	3.4	62	1.0	361	6.0
35-39	176	1.4	69	1.1	107	1.8
40-44	1 357	10.9	550	8.6	807	13.5
45-49	448	3.6	448	6.9	-	-
50-54	2 203	17.7	1 556	24.1	646	10.8
55-59	1 020	8.2	628	9.7	392	6.5
60-64	2 335	18.8	840	13.0	1 495	24.9
65-69	2 537	20.4	1 825	28.3	713	11.9
70+	948	7.6	474	7.3	474	7.9
Бүгд	12 446	100.0	6 452	100.0	5 994	100.0

Боломжит ажиллах хүчний 12.4 (27.9%) мянга нь **ИТГЭЛ алдарсан ажил хайгчид** байна. Итгэл алдарсан ажил хайгч гэж ажил хийх боломжтой байгаа ч хөдөлмөрийн зах зээлтэй холбоотой ажил хайгаагүй, ажлын байр хайсан ч олох найдвараа алдсан хөдөлмөрийн насны хүн ам юм. Хөдөлмөрийн зах зээлтэй холбоотой гэдэг нь мэргэжил, туршлага байхгүйгээс тохирох ажлын байр олж авч чадахгүй байгааг, хэтэрхий залуу, хөгшин байна гэсэн шалтгаанаар ажил олгогчдын шаардлагад нийцэхгүй

байгааг ойлгоно.

Боломжит ажиллах хүчний 41.6 (93.3%) мянга нь сүүлийн 30 хоногт цалин, хөлстэй ажил хайгаагүй, бизнес эрхлэх оролдлого хийгээгүй ч ажил хийх боломжтой байна. Тэдгээр хүн амын цалинтай ажил хайх эсвэл бизнес эрхлэх ямар нэгэн оролдлого хийгээгүй шалтгааныг дараах зургаар харууллаа.

Зураг 23. Сүүлийн 30 хоногт ажил хайгаагүй боломжит ажиллах хүч, ажил хайгаагүй шалтгаан, дүнд эзлэх



## 1. АЖИЛЛАХ ХҮЧНЭЭС ГАДУУРХ ХҮН АМ

Улсын хэмжээнд 15, түүнээс дээш насны нийт хүн амын 865.4 (40.7%) мянга нь ажиллах хүчнээс гадуурх хүн ам, тэдгээрийн 44.6 (5.2%) мянга нь боломжит ажиллах хүч, 820.8 (94.8%) мянга нь бусад ажиллах хүчнээс гадуурх хүн ам байна.

Ажиллах хүчнээс гадуурх хүн амыг насны бүлгээр авч үзвэл, 15-19 (21.3%) насны залуучуудын хувь хамгийн өндөр байгаа нь тэдний сургуульд хамрагдалттай холбоотой юм. Харин ажил, хөдөлмөр эрхлэх боломжтой буюу 25-49 насныхан нийт ажиллах хүчнээс гадуурх хүн амын 24.3 хувийг эзэлж байна.

Хүснэгт 13. Ажиллах хүчнээс гадуурх хүн ам, бүс, аймгаар

Насны бүлэг	Ажиллах хүчнээс гадуурх хүн ам		Үүнээс, хувийн жингээр	
	Тоо	%	Боломжит ажиллах хүч	Бусад
<b>Бүгд</b>	<b>865 364</b>	<b>100.0</b>	<b>5.2</b>	<b>94.8</b>
15-19	184 746	21.3	1.0	99.0
20-24	81 588	9.4	6.8	93.2
25-29	33 855	3.9	11.1	88.9
30-34	63 037	7.3	6.6	93.4
35-39	48 540	5.6	9.3	90.7
40-44	35 821	4.1	11.6	88.4
45-49	29 250	3.4	7.8	92.2
50-54	43 051	5.0	19.9	80.1
55-59	86 120	10.0	3.1	96.9
60-64	102 396	11.8	3.3	96.7
65-69	64 702	7.5	3.9	96.1
70+	92 258	10.7	1.0	99.0

Ажиллах хүчнээс гадуурх хүн ам өмнөх оны мөн үеэс 50.7 мянгаар буурсан бууралтыг хөдөлмөрийн зах зээлд идэвхтэй оролцохгүй байгаа шалтгаанаар нь авч үзэхэд суралцдаг (17.7 мянгаар), мэргэжил, дадлага туршлага байхгүй (16.4 мянгаар), хөгжлийн бэрхшээлтэй (15.1 мянгаар) гэсэн шалтгаантай хүмүүс буурсан нь голлон нөлөөлсөн байна.



Зураг 24. Ажиллах хүчнээс гадуурх хүн амын өөрчлөлт, ажилгүй байгаа шалтгаанаар, өмнөх оны мөн үетэй харьцуулснаар



Бусад ажиллах хүчнээс гадуурх хүн амын 39.0 хувь нь ахмад настны тэтгэвэрт гарсан, 27.6 хувь нь боловсрол, сургалтад хамрагддаг сурагч болон оюутан, 13.0 хувь нь жирэмсэн эмэгтэйчүүд, эсвэл хүүхдээ асарч байгаа эцэг, эхчүүд, 4.9 хувь нь өвчтэй иргэд байна.

Хүснэгт 14. Ажиллах хүчнээс гадуурх хүн ам, шалтгаанаар

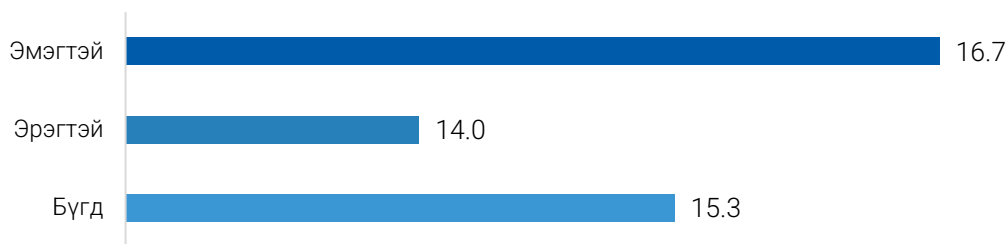
Шалтгаан	Боломжит ажиллах хүч				Бусад ажиллах хүчнээр гадуурх хүн ам			
	Бүгд		Эрэгтэй	Эмэгтэй	Бүгд		Эрэгтэй	Эмэгтэй
	Тоо	Хувь			Тоо	Хувь		
<b>Бүгд</b>	44 578	100.0	25 844	18 734	820 786	100.0	300 083	520 703
Хөдөлмөрийн нас хүрээгүй	564	1.3	-	564	4 132	0.5	2 391	1 741
Суралцдаг	4 978	11.2	2 987	1 991	226 878	27.6	108 999	117 879
Тэтгэвэрт гарсан	8 012	18.0	3 547	4 465	320 403	39.0	110 269	210 134
Өвчтэй	2 394	5.4	1 029	1 365	40 205	4.9	20 002	20 203
Хөгжлийн бэрхшээлтэй	1 690	3.8	1 690	-	34 490	4.2	18 284	16 206
Жирэмсэн/хүүхэд асарсан	2 588	5.8	-	2 588	106 842	13.0	2 876	103 966
Бусдыг асарсан	2 174	4.9	1 700	474	17 234	2.1	4 648	12 586
Аав, ээж, гэр бүл, үр хүүхдээ дагаад	105	0.2	105	-	2 781	0.3	512	2 269
Хүүхдээ сургуульд сургахаар	2 744	6.2	215	2 529	9 738	1.2	742	8 996
Гадаадад амьдарч байгаад ирсэн	-	-	-	-	1 504	0.2	1 112	392
Цомхотголд орсон	143	0.3	-	143	216	-	216	-
Улирлын чанартай ажил хийдэг болохоор	3 857	8.7	3 046	811	3 631	0.4	2 787	844
Мэргэжил, дадлага туршлага байхгүй	3 190	7.2	2 682	508	4 555	0.6	2 675	1 880
Мэргэжилд тохирох ажил олдохгүй	982	2.2	936	46	1 999	0.2	551	1 448
Ажил хайгаад олдохгүй байгаа	4 216	9.5	2 671	1 545	3 144	0.4	1 251	1 893
Ажиллах сонирхолгүй байсан	157	0.4	157	-	4 157	0.5	2 769	1 388
Цалин бага учраас	907	2.0	564	343	571	0.1	-	571
Малчин	1 261	2.8	963	298	18 269	2.2	10 668	7 601
Цар тахлын улмаас	1 677	3.8	1 420	257	5 435	0.7	2 206	3 229
Бусад	2 939	6.6	2 132	807	14 602	1.8	7 125	7 477

## 2. ХӨДӨЛМӨР ЭРХЛЭЭГҮЙ, БОЛОВСРОЛ, СУРГАЛТАД ХАМРАГДААГҮЙ БАЙГАА ЗАЛУУЧУУД

Залуучуудын ажилгүйдлийн түвшний үзүүлэлт нь залуучуудын хөдөлмөрийн зах зээлийн нөхцөл байдлын талаарх зарим мэдээллийг илэрхийлнэ. Өөрөөр хэлбэл эдгээр тоо мэдээлэл нь залуучуудад тулгарч буй асуудлыг бүрэн илэрхийлж чадахгүй бөгөөд шийдвэр гаргах үйл явцад үүнээс дэлгэрэнгүй, бодитой мэдээлэл шаардлагатай. Харин хөдөлмөр эрхлээгүй, боловсрол, сургалтад хамрагдаагүй байгаа залуучуудын талаарх үзүүлэлт нь ажилгүй залуучууд гэхээсээ илүүтэйгээр хөдөлмөрийн зах зээлд шинээр орж ирэх боломжтой ажиллах хүчний нөөцийн хэмжүүр болж өгдөг. Үүнд ажил хайхаас шантарсан залуучууд болон хөгжлийн бэрхшээлтэй, гэр орныхоо ажилд тусалдаг гэх зэрэг бусад олон шалтгаанаар ажиллах хүчнээс гадуур байгаа залуучууд хамрагдана.

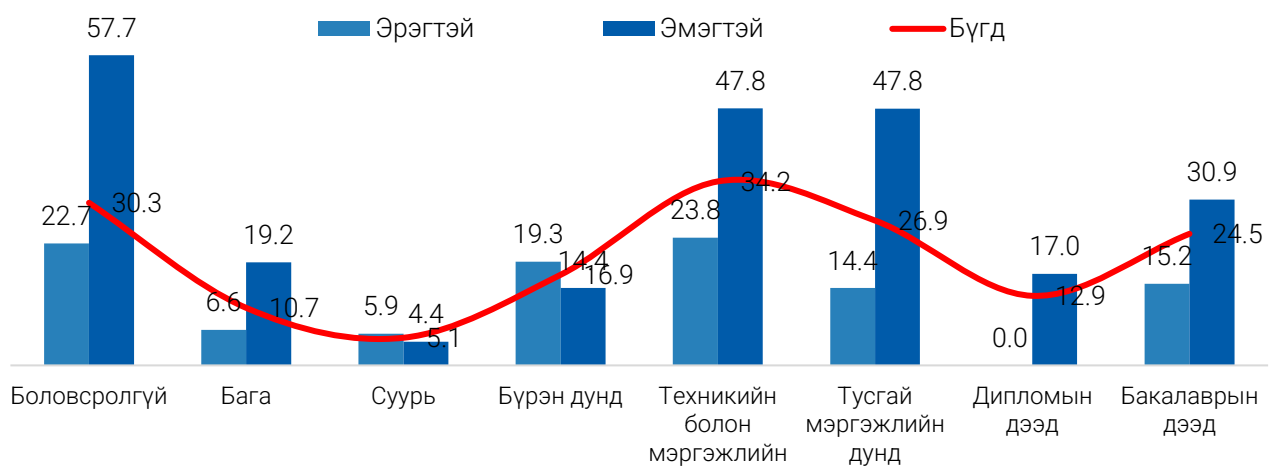
Улсын хэмжээнд 2022 оны 2 дугаар улиралд 15-24 насны 57.3 мянган залуучууд ямар нэгэн боловсрол, сургалтад хамрагдаагүй, мөн цалин, орлого олох хөдөлмөр эрхлээгүй байна. Өөрөөр хэлбэл, 15-24 насны нийт залуучуудад боловсрол, сургалтад хамрагдаагүй байгаа залуучуудын эзлэх хувийн жин 15.3 хувь (эрэгтэй-14.0%, эмэгтэй – 16.7%) байна.

Зураг 25. 15-24 насны нийт залуучуудад хөдөлмөр эрхлээгүй, боловсрол, сургалтад хамрагдаагүй байгаа залуучуудын эзлэх хувь, хүйсээр



Хөдөлмөр эрхлээгүй, боловсрол, сургалтад хамрагдаагүй 15-24 насны залуучуудын 98.9 хувь нь боловсролтой, үүнээс 44.2 хувь нь мэргэжил эзэмших түвшний боловсролтой байна. Тухайлбал 16.5 хувь нь дээд боловсролтой, 27.7 хувь нь техникийн болон мэргэжлийн, тусгай мэргэжлийн дунд боловсролтой залуучууд байна. Харин бүрэн дунд боловсролтой залуучууд 40.3 хувь нь байна.

Зураг 26. 15-24 насны нийт залуучуудад хөдөлмөр эрхлээгүй, боловсрол, сургалтад хамрагдаагүй байгаа залуучуудын эзлэх хувь, боловсролын түвшнээр, хүйсээр



## ДҮГНЭЛТ

1. Ажиллагчдыг өмнөх оны мөн үетэй харьцуулахад 59.2 (5.4%) мянгаар, өмнөх улирлаас 36.4 (3.2%) мянгаар өсөж 1164.9 мянга болсон байна.
2. Ажиллагчид өмнөх улирлаас өсөхөд хөдөлмөр эрхлэлтийн статусын хувьд 'цалин хөлстэй түр ажиллагч' (163.2 мянгаар) болон эдийн засгийн үйл ажиллагааны салбарын хувьд ажиллагчид 'барилгын'-ын салбарт (16.3 мянгаар), 'үйлчилгээний бусад үйл ажиллагаа'-ны салбарын ажиллагчид (6.9 мянгаар) 'уул уурхай, олборлолт'-ын салбарын ажиллагчид (6.3 мянгаар) өссөн нь голлон нөлөөлсөн байна.
3. Ажиллагчид өмнөх оны мөн үеэс өсөхөд 40-44 насанд 17.7 мянгаар, 45-49 насанд 15.0 мянгаар, 20-24 насанд 11.2 мянгаар, өмнөх улирлаас 35-39 насанд 14.6 мянгаар, 30-34 насанд 6.7 мянгаар өссөн нь голлон нөлөөлсөн байна.
4. Нийт ажиллагчдын 34.7 (3.0%) мянга нь сүүлийн 7 хоногт ажиллаагүй ч буцаж хийхээр хүлээгдэж байгаа /тогтмол хийдэг/ цалин хөлс, орлого олох ажилтай, тэдгээрийн 0.3 (0.9%) мянга нь үүсээд байгаа цар тахалтай холбоотой гэж хариулсан байна. Энэ үзүүлэлт өмнөх оны мөн үеэс 79.3 (69.5%) мянгаар цар тахалтай холбоотой гэж хариулсан хүмүүс 85.1 (99.6%) мянгаар тус тус буурсан байна.
5. Ажиллагчдыг хөдөлмөр эрхлэлтийн статусаар өмнөх оны мөн үетэй харьцуулахад цалин хөлстэй түр ажиллагч 163.2 мянга, цалин хөлстэй тохиолдлын ажиллагч 20.1 мянга, хувь нэмрээ оруулагч гэр бүлийн гишүүн 3.9 мянга, цалин хөлстэй дагалдан ажилтан 2.6 мянгаар өссөн бол цалин хөлстэй байнгын ажиллагч 129.1 мянгаар буурсан байна.
6. Нийт ажиллагчдын 6.3 (0.5%) мянга нь цаг хугацаанаас хамаарсан бүрэн бус хөдөлмөр эрхлэгчид байна.
7. Улсын хэмжээнд хөдөлмөрийн дутуу ашиглалт 2022 оны 2 дугаар улирлын байдлаар 149.4 мянга байгаагийн 44.6 (29.8%) мянга нь боломжит ажиллах хүч, 98.5 (66.0%) мянга нь ажилгүй хүн, 6.3 (4.2%) мянга нь цаг хугацаанаас хамаарсан бүрэн бус хөдөлмөр эрхлэгчид байна. Хөдөлмөрийн дутуу ашиглалт өмнөх оны мөн үеэс 26.4 (15.0%) мянгаар, өмнөх улирлаас 5.5 (3.6%) мянган хүнээр буурсан байна.
8. Улсын хэмжээнд ажилгүйдлийн түвшин 7.8 хувь болж, өмнөх улирлаас 0.7 нэгж хувиар, өмнөх оны мөн үеэс 0.6 нэгж хувиар буурсан байна.
9. Боломжит ажиллах хүч өмнөх оны мөн үеэс 27.2 (37.9%) мянгаар, өмнөх улирлаас 1.9 (4.2%) мянгаар буурсан байна. Боломжит ажиллах хүч өмнөх оны мөн үеэс буурахад 15-24 насны бүлэгт 12.1 мянгаар, 30-49 насны бүлэгт 21.2 мянгаар, өмнөх улирлаас 30-34 насны бүлэгт 2.9 мянгаар, 40-49 насны бүлэгт 4.9 мянгаар, 55-59 насны бүлэгт 2.2 мянгаар буурсан нь нөлөөлсөн байна.
10. Ажиллах хүчний оролцооны түвшин (АХОТ) буюу хөдөлмөрийн насны хүн амд ажиллах хүчний эзлэх хувийн жин 59.3 хувь, хүйсийн хувьд эрэгтэйчүүдийнх 67.6 хувь, эмэгтэйчүүдийнх 51.9 хувьтай байна. Эрэгтэйчүүдийн АХОТ эмэгтэйчүүдийнхээс 15.8 нэгж хувиар өндөр байна.
11. Хөдөлмөр эрхлэлтийн түвшин буюу хөдөлмөрийн насны хүн амд ажиллагчдын эзлэх хувийн жин 54.7 хувь, хүйсээр авч үзэхэд эрэгтэйчүүдийнх 61.9 хувь, эмэгтэйчүүдийнх 48.3 хувь байна.