



ҮНДЭСНИЙ
СТАТИСТИКИЙН
ХОРОО

АЖИЛЛАХ ХҮЧНИЙ СУДАЛГААНЫ 2022 ОНЫ I УЛИРЛЫН ТӨВЧ ТАНИЛЦУУЛГА

Улаанбаатар хот
2022 он





МОНГОЛ УЛСЫН ҮНДЭСНИЙ СТАТИСТИКИЙН ХОРОО

Монгол Улс, Улаанбаатар хот
Сүхбаатар дүүрэг, Бага тойруу
Засгийн газрын III байр
976-11-326414, 976-51-265543



www.nso.mn, www.1212.mn



information@nso.mn



АГУУЛГА

1. ХӨДӨЛМӨРИЙН СТАТИСТИКИЙН АРГАЧЛАЛ.....	3
2. ХӨДӨЛМӨРИЙН НАСНЫ ХҮН АМЫН ХӨДӨЛМӨРИЙН ЗАХ ЗЭЭЛ ДЭХ ОРОЛЦОО	4
3. АЖИЛЛАГЧИД	9
4. ХӨДӨЛМӨРИЙН ДУТУУ АШИГЛАЛТ	15
4.1. Цаг хугацаанаас хамаарсан бүрэн бус хөдөлмөр эрхлэгч.....	17
4.2. Ажилгүй хүн.....	18
4.3. Боломжит ажиллах хүч	21
5. АЖИЛЛАХ ХҮЧНЭЭС ГАДУУРХ ХҮН АМ	23
6. ХӨДӨЛМӨР ЭРХЛЭЭГҮЙ, БОЛОВСРОЛ, СУРГАЛТАД ХАМРАГДААГҮЙ БАЙГАА ЗАЛУУЧУУД.....	24

ХҮСНЭГТИЙН ЖАГСААЛТ

Хүснэгт 1. 15, түүнээс дээш насны хүн амын хөдөлмөрийн зах зээл дэх оролцоо, хүйсээр	5
Хүснэгт 2. Ажиллагчдын тооны өөрчлөлт, хөдөлмөр эрхлэлтийн статусаар	10
Хүснэгт 3. Ажиллагчдын тооны өөрчлөлт, эдийн засгийн үйл ажиллагааны салбарын ангиллаар	11
Хүснэгт 4. Ажиллагчид, ажил мэргэжлийн ангилал, хүйсээр	13
Хүснэгт 5. Ажиллагчид, аж ахуйн нэгж, байгууллагын төрлөөр, хүйсээр	14
Хүснэгт 6. Хөдөлмөрийн дутуу ашиглалт, хувиар, 2021 оны 4 дүгээр улиралд	15
Хүснэгт 7. Хөдөлмөрийн дутуу ашиглалт, бүс, аймаг, нийслэлээр	16
Хүснэгт 8. Ажилгүй хүн, ажилгүйдлийн түвшин, хүйсээр, байршил, бүсээр	19
Хүснэгт 9. Ажилгүй хүн, насны бүлгээр	19
Хүснэгт 10. Ажилгүй хүн, боловсролын түвшин, хүйсээр	20
Хүснэгт 11. Боломжит ажиллах хүч, насны бүлэг, хүйсээр, дүнд эзлэх хувиар	21
Хүснэгт 12. Итгэл алдарсан ажил хайгчид, насны бүлэг, хүйсээр	22
Хүснэгт 13. Ажиллах хүчнээс гадуурх хүн ам, бүс, аймгаар	23
Хүснэгт 14. Ажиллах хүчнээс гадуурх хүн ам, шалтгаанаар	24

ЗУРГИЙН ЖАГСААЛТ

Зураг 1. 15, түүнээс дээш насны хүн амын хөдөлмөрийн зах зээл дэх оролцоо, 2021 оны 4 дүгээр улиралд	4
Зураг 2. Хөдөлмөрийн насны хүн амын бүтэц, мянган хүнээр, улирлаар	5
Зураг 3. Ажиллах хүчний оролцооны болон хөдөлмөр эрхлэлтийн түвшин, улирлаар	6
Зураг 4. Ажиллах хүчний оролцооны болон хөдөлмөр эрхлэлтийн түвшин, насны бүлгээр, хувиар	7
Зураг 5. Ажиллах хүчний оролцооны түвшин, насны бүлэг, хүйсээр, хувиар	7
Зураг 6. Ажиллах хүчний оролцооны түвшин, гэрлэлтийн байдал, хүйсээр, хувиар	8
Зураг 7. Ажиллах хүчний оролцооны түвшин, боловсролын түвшин, хүйсээр, хувиар	8
Зураг 8. Цар тахлын улмаас хөдөлмөр эрхлээгүй ч хүлээгдэж байгаа ажилтай ажиллагчид	9
Зураг 9. Сүүлийн 7 хоногт ажиллаагүй ч буцаж хийхээр хүлээгдэж байгаа цалин хөлс, орлого олох ажилтай ажиллагчид, ажиллаагүй шалтгаанаар, 2021 оны 4 дүгээр улиралд	10
Зураг 10. Ажиллагчид, хөдөлмөр эрхлэлтийн түвшин, аймаг, нийслэлээр	12
Зураг 11. Хөдөлмөрийн статистикийн зарим үзүүлэлтүүд, 2021 оны 4 дүгээр улирал	12
Зураг 12. Ажиллагчид, эдийн засгийн үйл ажиллагааны салбараар, мянган хүнээр	13
Зураг 13. Ажиллагчид, эрхэлж байгаа ажил мэргэжлийн ур чадварын түвшнээр, улирлаар	14
Зураг 14. Хөдөлмөр эрхлэлтийн дутуу ашиглалтын түвшнүүд, улирлаар	15
Зураг 15. Хөдөлмөрийн дутуу ашиглалтын түвшнүүд, насны бүлгээр, хувиар	15
Зураг 16. Цаг хугацаанаас хамаарсан бүрэн бус хөдөлмөр эрхлэгчид, аймгаар, мянган хүнээр	17
Зураг 17. Цаг хугацаанаас хамаарсан бүрэн бус хөдөлмөр эрхлэгчид, насны бүлгээр	17
Зураг 18. Цаг хугацаанаас хамаарсан бүрэн бус хөдөлмөр эрхлэгчид, ажиллаж буй ажил мэргэжлээр	18
Зураг 19. Цаг хугацаанаас хамаарсан бүрэн бус хөдөлмөр эрхлэгчид, салбараар	18
Зураг 20. Ажилгүйдлийн түвшин, насны бүлэг, хүйсээр	19
Зураг 21. Ажилгүй хүн, өмнөх ажлаасаа гарсан шалтгаанаар, дүнд эзлэх хувиар	20
Зураг 22. Боломжит ажиллах хүч, бүсээр, дүнд эзлэх хувиар	21
Зураг 23. Сүүлийн 30 хоногт ажил хайгаагүй боломжит ажиллах хүч, хайгаагүй шалтгаанаар	22
Зураг 24. Ажиллах хүчнээс гадуурх хүн амын өөрчлөлт, ажилгүй байгаа шалтгаанаар, өмнөх оны мөн үетэй харьцуулснаар	25
Зураг 25. 15-24 насны хөдөлмөр эрхлээгүй, боловсрол, сургалтад хамрагдаагүй байгаа залуучуудын эзлэх хувь, хүйсээр	25
Зураг 26. 15-24 насны хөдөлмөр эрхлээгүй, боловсрол, сургалтад хамрагдаагүй байгаа залуучуудын эзлэх хувь, боловсролын түвшнээр, хүйсээр	25

ХӨДӨЛМӨРИЙН СТАТИСТИКИЙН АРГАЧЛАЛ

Үндэсний Статистикийн хороо нь олон улсын нийтлэг жишиг аргачлалын дагуу 2006 оноос эхлэн “Ажиллах хүчний түүвэр судалгаа” (АХС) -г улирлаар явуулж байна.

Энэхүү **судалгааны зорилго** нь хөдөлмөрийн зах зээлийн хэмжээ, бүтэц, тэдгээрт гарч буй өөрчлөлтийг тухайн хугацаа буюу сүүлийн 7 хоногоор тодорхойлж, дүн шинжилгээ хийх тоон мэдээллийн багцыг бий болгоход оршино.

Судалгааг 2006-2018 онуудад Олон улсын хөдөлмөрийн статистикчдын 1982 оны 13-р бага хурлын тогтоолын дагуу боловсруулагдсан Монгол Улсын хөдөлмөрийн статистикийн аргачлал, арга зүйн дагуу явуулж байсан.

Харин **2019 оноос эхлэн шинэ аргачлал, ойлголт тодорхойлолтын дагуу явуулж байна.** Олон улсын хөдөлмөрийн статистикчдын 2013 онд болсон 19-р бага хурлаар 1982 оны 13-р бага хурлаас баталсан аргачлал нь хөдөлмөрийн зах зээлийн бодит дүр зургийг төдийлөн илэрхийлж чадахгүй, хөдөлмөр эрхлэлтийн бодлогыг тодорхойлоход дутагдалтай байгааг онцолж, аргачлалыг шинэчлэх шийдвэр гаргасан юм. Тухайлбал, ажилгүйдлийн түвшин дангаараа ажиллах хүчний дутуу ашиглалтыг бүрэн харуулж чадахгүй байгаа тул ихэнх орнуудын ажиллах хүч, ажилгүйдлийн түвшнийг тооцоход ашиглаж байгаа эдийн засгийн идэвхтэй хүн ам, хөдөлмөр эрхлэлт, ажилгүйдэл, бүрэн бус ажил эрхлэлтийн үзүүлэлтүүдийг тооцох аргачлалыг шинэчлэхийг чухалчилсан.

Маш хурдацтай өөрчлөгдөж буй хөдөлмөрийн зах зээлийн нөхцөл байдлыг бодитоор харуулахын тулд бид олон улсын шинэ аргачлалыг өөрийн орны онцлогт тусган нэвтрүүлж, Үндэсний Статистикийн хорооны дарга, Хөдөлмөр, нийгмийн хамгааллын сайдын 2019 оны А-09/08 тоот хамтарсан тушаалаар “Хөдөлмөр эрхлэлтийн статистикийн үзүүлэлтийг тооцох шинэчилсэн аргачлал”-ыг батлан 2019 оны 1 дүгээр сараас эхлэн мөрдөж байна.

Хөдөлмөрийн статистикийн аргачлалыг шинэчилснээр хөдөлмөрийн зах зээлийн нөхцөл байдлын талаарх илүү нарийвчилсан мэдээлэл, түүнчлэн хөдөлмөрийн дутуу ашиглалтыг бүрэн харуулах статистикийн үзүүлэлтийг шинээр бий болгож, бодлого боловсруулагчдыг зохих мэдээллээр хангах юм.

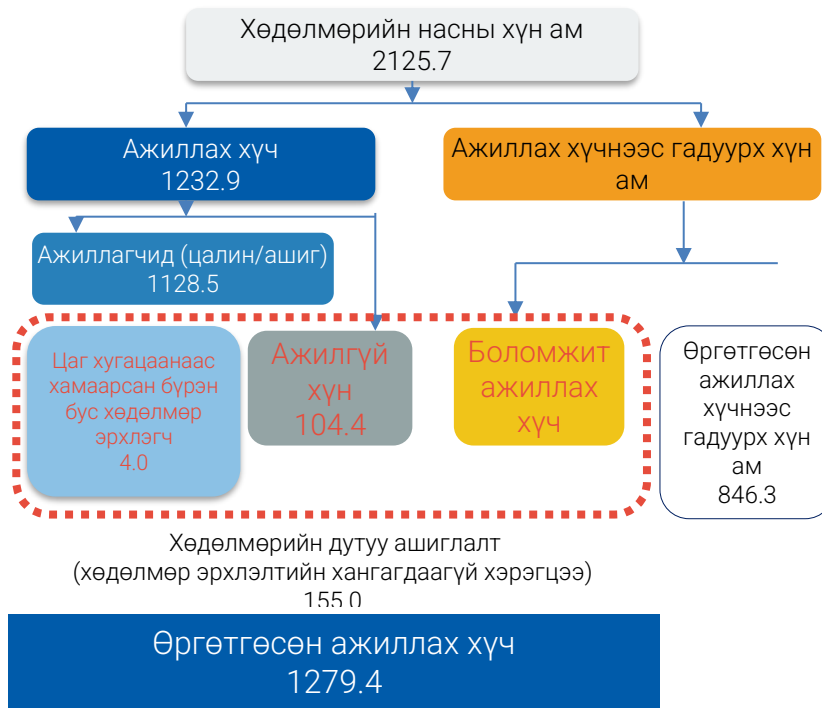
Олон улсын хөдөлмөрийн статистикчдын 19-р бага хурлын “Ажил, хөдөлмөр эрхлэлт, ажиллах хүчний дутуу ашиглалт”-ын талаарх тогтоолын дагуу хөдөлмөрийн статистикийн ойлголт, аргачлалд гарсан томоохон өөрчлөлтийг дурдвал:

- **Цалин хөлс, орлого олох зорилгоор ажиллаж буй ажиллагчдын** тодорхойлолт, үзүүлэлтийг сайжруулсан (Ингэснээр бусад төрлийн ажил, тухайлбал, өөрийн хэрэгцээнд зориулсан үйлдвэрлэл явуулж буй хүмүүс, цалингүй дадлагажигч ажилтан, сайн дурын ажилтан зэргийг ажиллагчдаас ялгах боломжтой болж байгаа юм).
- **Хөдөлмөрийн насны хүн амыг** 15 ба түүнээс дээш насаар тогтоосон.
- Ажиллагчдын **үндсэн ажлын** шалгуур нь хуучнаар хамгийн их цалин хөлс, орлого олдог ажил нь байсан бол шинэ аргачлалын дагуу цалин, орлогоос үл хамааран хамгийн их цаг зарцуулдаг ажлыг үндсэн ажил гэж тодорхойлсон.
- **Ажилгүй хүний** шалгуур шинэчлэгдэн, цалин хөлс, орлого олох ажилгүй, сүүлийн 30 хоногт ажил идэвхтэй хайсан болон тухайн 7 хоногтоо ажил хийхэд бэлэн байгаа гэсэн 3 шалгуурыг хангасан хүнийг хэлэх болсон. Өмнө нь “сүүлийн 2 шалгуурын аль нэгийг нь хангах” гэж авч үзэж байсан. Мөн насны дээд хязгааргүй болсон.
- Ажиллах хүчний дутуу ашиглалтыг хэмжих уламжлалт үзүүлэлт буюу ажилгүй хүн, ажилгүйдлийн түвшнээс илүү өргөн хүрээний **хөдөлмөрийн дутуу ашиглалт, түүний түвшнүүд** бүхий шинэ үзүүлэлтүүдийг бий болгосон.

1. ХӨДӨЛМӨРИЙН НАСНЫ ХҮН АМЫН ХӨДӨЛМӨРИЙН ЗАХ ЗЭЭЛ ДЭХ ОРОЛЦОО

Ажиллах хүчний судалгааны 2022 оны 1 дүгээр улирлын дүнгээр улсын хэмжээнд хөдөлмөрийн насны буюу 15, түүнээс дээш насны 2125.7¹ мянган хүн байгаагийн 1007.1 (47.4%) мянга нь эрэгтэй, 1118.6 (52.6%) мянга нь эмэгтэйчүүд байна.

ЗУРАГ 1. 15, ТҮҮНЭЭС ДЭЭШ НАСНЫ ХҮН АМЫН ХӨДӨЛМӨРИЙН ЗАХ ЗЭЭЛ ДЭХ ОРОЛЦОО, 2022 оны 1 дүгээр улирлын байдлаар



Хөдөлмөрийн насны хүн амын хөдөлмөрийн зах зээлд дэх оролцоог авч үзэхэд, 1232.9 (58.0%) мянга нь ажиллах хүч, 892.8 (42.0%) мянга нь ажиллах хүчнээс гадуурх хүн ам байна. Үүнийг өмнөх оны мөн үетэй харьцуулахад ажиллах хүч 76.8 (6.6%) мянгаар, өргөтгөсөн ажиллах хүчнээс гадуурх хүн ам 5.4 (0.6%) мянгаар тус тус өссөн байна.

Ажиллах хүчний² 1128.5 (91.5%) мянга нь цалин хөлс, орлого олох зорилгоор хөдөлмөр эрхэлж байгаа ажиллагчид, 104.4 (8.5%) мянга нь хөдөлмөрийн дутуу ашиглалтын

нэг бүлэг болох ажилгүй хүн (цалин хөлс, орлого олох ажилгүй, сүүлийн 30 хоногт ажил идэвхтэй хайсан болон тухайн 7 хоногтоо ажил хийхэд бэлэн байгаа хүн) байна.

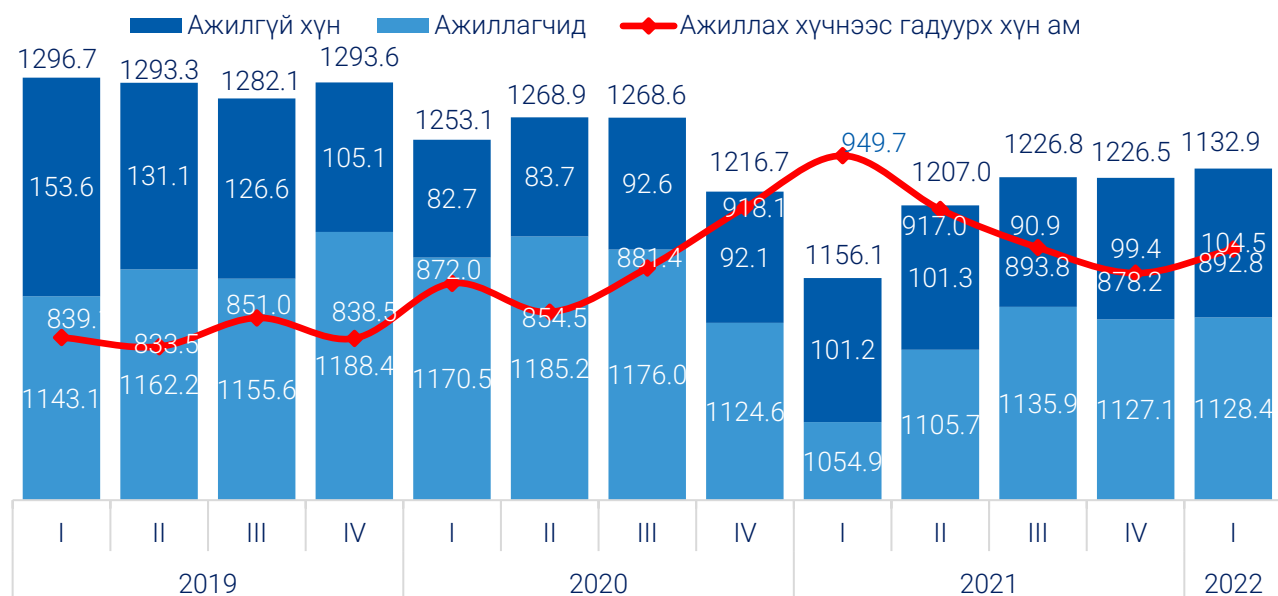
Харин ажиллах хүчнээс гадуурх хүн амын 46.5 (5.2%) мянга нь боломжит ажиллах хүч (цалин хөлс, орлого олох ажилгүй, сүүлийн 30 хоногт ажил идэвхтэй хайсан эсвэл тухайн 7 хоногтоо ажил хийхэд бэлэн байгаа хүн) байна. Боломжит ажиллах хүчний бүлэг нь тухайн сум, орон нутагт нь ажлын байр бий болох эсвэл ажил хийх нөхцөл нь бүрдвэл хөдөлмөрийн зах зээлд идэвхтэй оролцож эхлэх, ажиллах хүчний эгнээнд шилжихэд бэлэн байгаа хүн ам юм. Энэ утгаараа ажиллах хүчинд ороход боломжит бүлэг гэж үзэн, ажиллах хүчинд нэмж, өргөн утгаар нь өргөтгөсөн ажиллах хүч гэж авч үздэг.

Ажиллах хүч өмнөх оны мөн үеэс өсөхөд ажиллагчид 73.6 (7.0%) мянгаар, ажилгүй хүн 3.2 (3.2%) мянгаар тус тус өссөн нь голлон нөлөөлжээ.

¹ Энд өрхөөс гадуур амьдарч байгаа гадаадад суугаа иргэд болон цэрэг, хоригдлын тоог оруулахгүй.

² Тухайн хугацаанд зөвхөн хөдөлмөр эрхлэлтийн ажлын хэлбэрийн хүрээнд, цалин хөлс, орлого олох зорилгоор бусдын хэрэглээнд зориулан бүтээгдэхүүн үйлдвэрлэх, үйлчилгээ үзүүлэхэд хүч хөдөлмөрөө нийлүүлж байгаа ажиллагчид болон нийлүүлэхэд бэлэн байгаа ажилгүй хүн юм.

ЗУРАГ 2. ХӨДӨЛМӨРИЙН НАСНЫ ХҮН АМЫН БҮТЭЦ, улирлаар, мянган хүнээр



ХҮСНЭГТ 1. 15, ТҮҮНЭЭС ДЭЭШ НАСНЫ ХҮН АМЫН ХӨДӨЛМӨРИЙН ЗАХ ЗЭЭЛ ДЭХ ОРОЛЦОО, хүйсээр

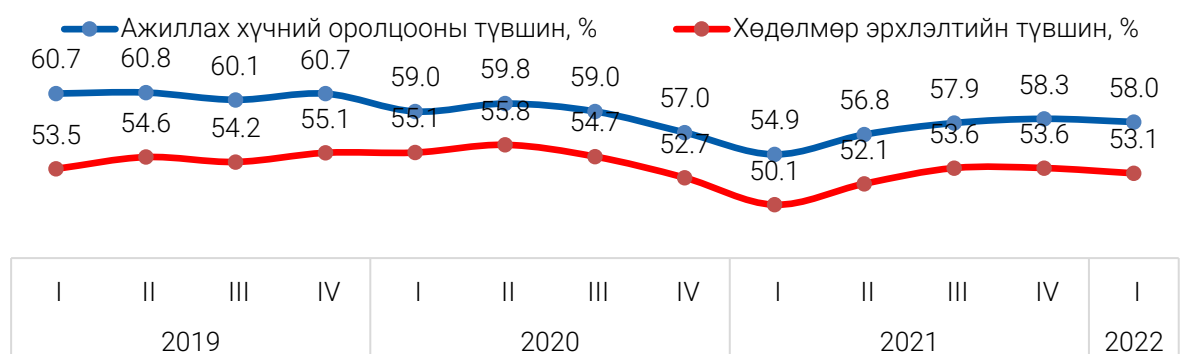
Үндсэн үзүүлэлтүүд	Бүгд		Хүйсээр			
	Тоо	%	Эрэгтэй		Эмэгтэй	
			Тоо	%	Тоо	%
Улсын хэмжээнд						
Ажиллах хүч	1 232 885	100.0	669 520	54.3	563 365	45.7
Ажиллагчид	1 128 447	100.0	602 705	53.4	525 742	46.6
Цаг хугацаанаас хамаарсан бүрэн бус хөдөлмөр эрхлэгч	4 016	100.0	2 649	66.0	1 367	34.0
Ажилгүй хүн	104 438	100.0	66 815	64.0	37 623	36.0
Ажиллах хүчнээс гадуурх хүн ам	892 828	100.0	337 545	37.8	555 283	62.2
Боломжит ажиллах хүч	46 518	100.0	22 785	49.0	23 733	51.0
Бусад ажиллах хүчнээс гадуурх хүн ам	846 310	100.0	314 760	37.2	531 550	62.8
Ажиллах хүчний оролцооны түвшин, %		58.0		66.5		50.4
Хөдөлмөр эрхлэлтийн түвшин, %		53.1		59.8		47.0
Хөдөлмөрийн дутуу ашиглалтын нийлмэл түвшин, %		12.1		13.3		10.7
Ажилгүйдлийн түвшин, %		8.5		10.0		6.7
Цаг хугацаанаас хамаарсан бүрэн бус хөдөлмөр эрхлэлт болон ажилгүйдлийн нэгдсэн түвшин, %		8.8		10.4		6.9
Ажилгүй хүн болон боломжит ажиллах хүчний нэгдсэн түвшин, %		11.8		12.9		10.5
Хот, суурин газарт						
Ажиллах хүч	842 079	100.0	457 762	54.4	384 317	45.6
Ажиллагчид	753 849	100.0	400 234	53.1	353 615	46.9
Цаг хугацаанаас хамаарсан бүрэн бус хөдөлмөр эрхлэгч	2 956	100.0	2 244	75.9	712	24.1
Ажилгүй хүн	88 230	100.0	57 528	65.2	30 702	34.8
Ажиллах хүчнээс гадуурх хүн ам	708 418	100.0	26 1243	36.9	447 175	63.1
Боломжит ажиллах хүч	39 570	100.0	19 586	49.5	19 984	50.5
Бусад ажиллах хүчнээс гадуурх хүн ам	668 848	100.0	241 657	36.1	427 191	63.9
Ажиллах хүчний оролцооны түвшин, %		54.3		63.7		46.2
Хөдөлмөр эрхлэлтийн түвшин, %		48.6		55.7		42.5

Хөдөлмөрийн дутуу ашиглалтын нийлмэл түвшин, %			14.8		16.6		12.7
Ажилгүйдлийн түвшин, %			10.5		12.6		8.0
Цаг хугацаанаас хамаарсан бүрэн бус хөдөлмөр эрхлэлт болон ажилгүйдлийн нэгдсэн түвшин, %			10.8		13.1		8.2
Ажилгүй хүн болон боломжит ажиллах хүчний нэгдсэн түвшин, %			14.5		16.2		12.5
Хөдөө орон нутагт							
Ажиллах хүч	390 806	100.0	211 758	54.2	179 048	45.8	
Ажиллагчид	374 598	100.0	202 471	54.1	172 127	45.9	
Цаг хугацаанаас хамаарсан бүрэн бус хөдөлмөр эрхлэгч	1 060	100.0	405	38.2	655	61.8	
Ажилгүй хүн	16 208	100.0	9 287	57.3	6 921	42.7	
Ажиллах хүчнээс гадуурх хүн ам	184 410	100.0	76 302	41.4	108 108	58.6	
Боломжит ажиллах хүч	6 948	100.0	3 199	46.0	3 749	54.0	
Бусад ажиллах хүчнээс гадуурх хүн ам	177 462	100.0	73 103	41.2	104 359	58.8	
Ажиллах хүчний оролцооны түвшин, %			67.9		73.5		62.4
Хөдөлмөр эрхлэлтийн түвшин, %			65.1		70.3		59.9
Хөдөлмөрийн дутуу ашиглалтын нийлмэл түвшин, %			6.1		6.0		6.2
Ажилгүйдлийн түвшин, %			4.1		4.4		3.9
Цаг хугацаанаас хамаарсан бүрэн бус хөдөлмөр эрхлэлт болон ажилгүйдлийн нэгдсэн түвшин, %			4.4		4.6		4.2
Ажилгүй хүн болон боломжит ажиллах хүчний нэгдсэн түвшин, %			5.8		5.8		5.8

Ажиллах хүчний 842.1 (68.3%) мянга нь хот, суурин газарт, 390.8 (31.7%) мянга нь хөдөө орон нутагт амьдарч байгаа бол ажиллах хүчнээс гадуурх хүн амын 708.4 (79.3%) мянга нь хот, суурин газарт, 184.4 (20.7%) мянга нь хөдөө орон нутагт амьдарч байна. Ажиллах хүчнээс гадуурх хүн ам хөдөө орон нутагт бага байгаа нь ажиллах хүчний оролцооны түвшин өндөр гарахад нөлөөлжээ.

Хөдөлмөрийн насны хүн амын бүтцийн дээрх (зураг-2) өөрчлөлтийн улмаас ажиллах хүчний оролцооны түвшин өмнөх оны мөн үеэс 3.1 нэгж хувиар, хөдөлмөр эрхлэлтийн түвшин 3.0 нэгж хувиар тус бүр өссөн байна.

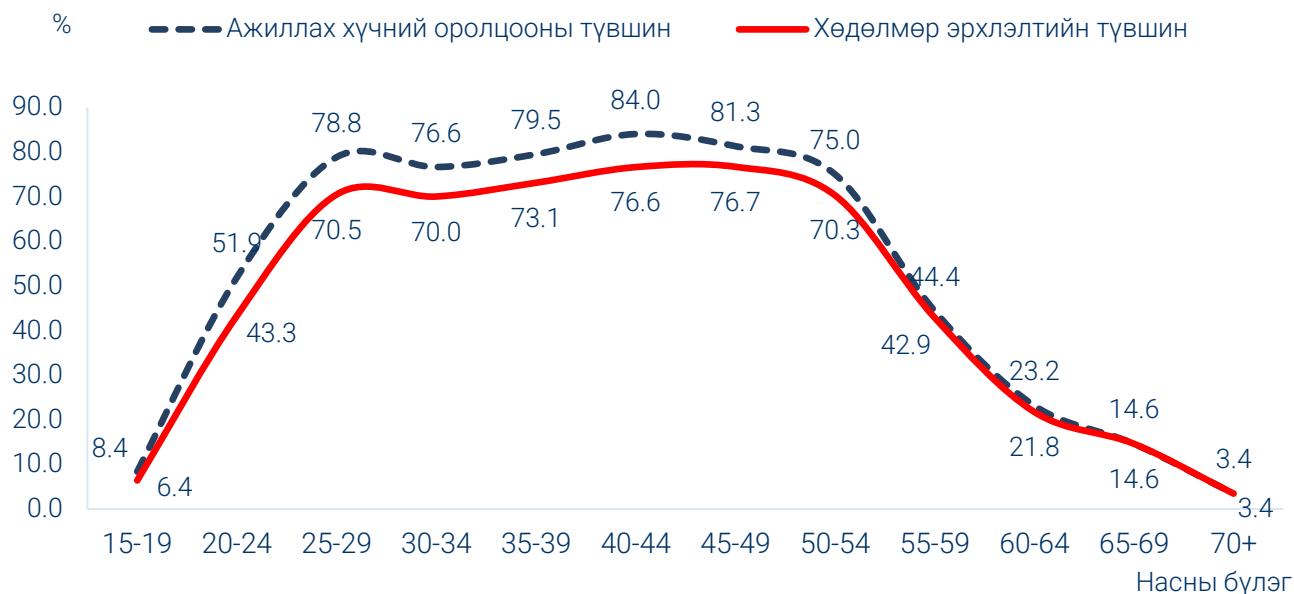
ЗУРАГ 3. АЖИЛЛАХ ХҮЧНИЙ ОРОЛЦООНЫ БОЛОН ХӨДӨЛМӨР ЭРХЛЭЛТИЙН ТҮВШИН, УЛИРЛААР



Ажиллах хүчний оролцооны түвшин (АХОТ) буюу хөдөлмөрийн насны хүн амд ажиллах хүчний эзлэх хувийн жин 58.0 хувь, хүйсийн хувьд эрэгтэйчүүдийнх 66.5 хувь, эмэгтэйчүүдийнх 50.4 хувьтай байна. Эрэгтэйчүүдийн АХОТ эмэгтэйчүүдийнхээс 16.1 нэгж хувиар өндөр байна.

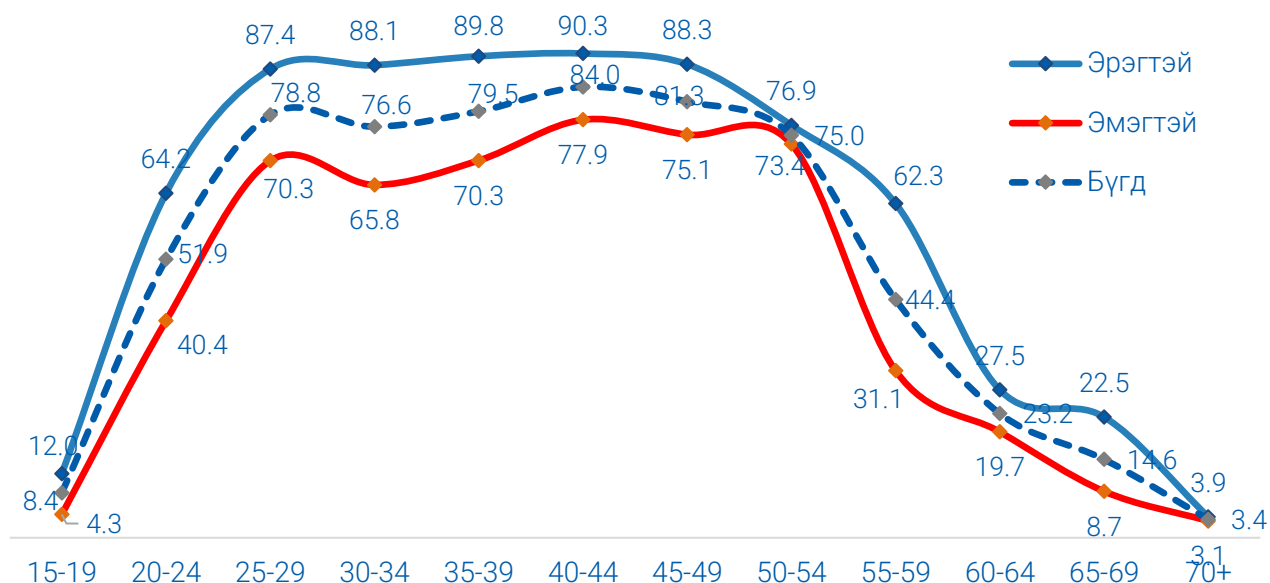
Хөдөлмөр эрхлэлтийн түвшин буюу хөдөлмөрийн насны хүн амд ажиллагчдын эзлэх хувийн жин 53.1 хувь, хүйсээр авч үзэхэд эрэгтэйчүүдийнх 59.8 хувь, эмэгтэйчүүдийнх 47.0 хувь байна.

ЗУРАГ 4. АЖИЛЛАХ ХҮЧНИЙ ОРОЛЦООНЫ БОЛОН ХӨДӨЛМӨР ЭРХЛЭЛТИЙН ТҮВШИН, насны бүлэг, хувиар



Бүх насны бүлэгт эрэгтэйчүүдийн ажиллах хүчний оролцооны түвшин эмэгтэйчүүдийнхээс их байна. Тухайлбал, 15-19, 40-54 болон 60-аас дээш насны бүлэг тус бүрд харьцангуй ойролцоо буюу 0.8-13.1 нэгж хувийн зөрүүтэй байна. Харин 20-24, 30-39 болон 55-59 насны бүлэгт хамгийн их буюу 19.4-31.2 нэгж хувийн зөрүүтэй байгаа нь эмэгтэйчүүд энэ насанд хүүхэд төрүүлэх, асрах зорилгоор ажиллах хүчний эгнээнээс гардаг бөгөөд хүүхдүүд нь өсөж томрохын хирээр ажиллах хүчний эгнээнд эргэн ордог байна.

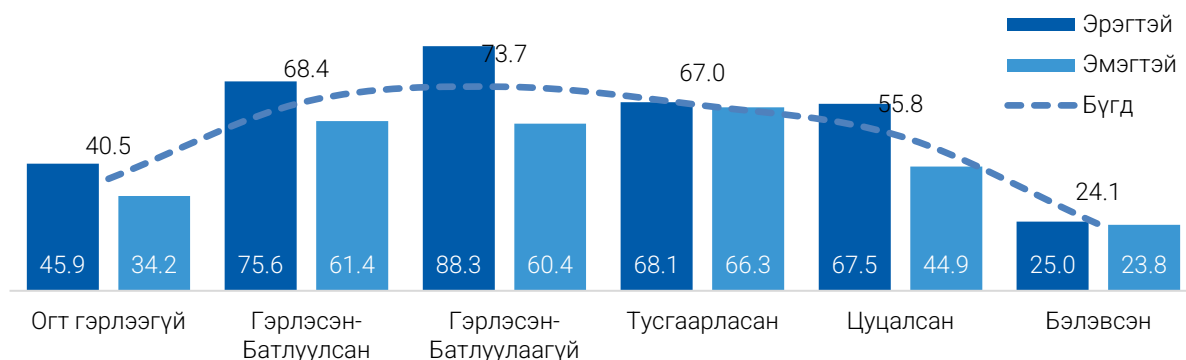
ЗУРАГ 5. АЖИЛЛАХ ХҮЧНИЙ ОРОЛЦООНЫ ТҮВШИН, НАСНЫ БҮЛЭГ, хүйсээр, хувиар



Хөдөлмөрийн насны хүн амын АХОТ нь гэрлэлтийн байдлаас хэрхэн хамаарч байгааг авч үзвэл хамгийн бага нь бэлэвсэн хүмүүсийн хувьд 26.7 хувь, хамгийн өндөр нь тусгаарласан хүмүүсийн хувьд 76.2 хувь байна.

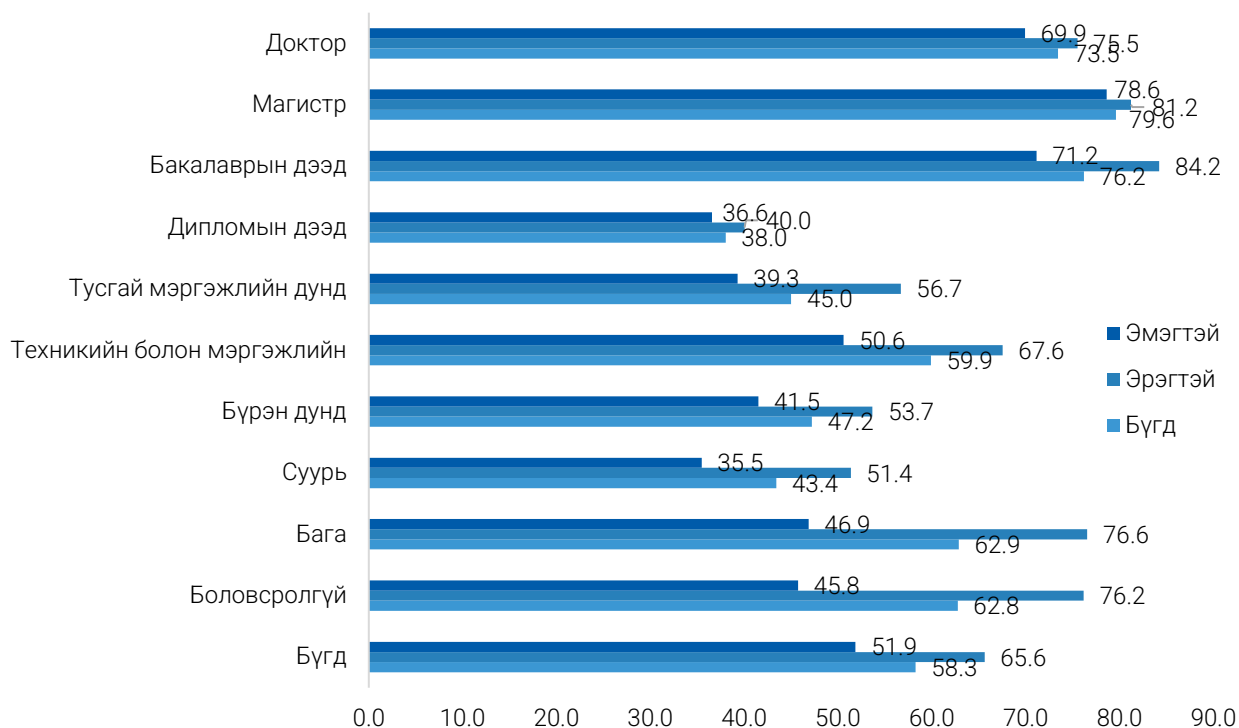
Гэр бүл тусгаарласан болон гэрлэсэн-батлуулсан эмэгтэйчүүдийн АХОТ бусад бүлгийн эмэгтэйчүүдээс илүү өндөр байгаа бол бэлэвсэн хүмүүсийн АХОТ бага байгаа нь тэдний настай холбоотой ба нас ахих тусам ажиллах хүчний оролцооны түвшин багасах хандлагатай байна. Мөн АХОТ-ний хүйсийн ялгаа гэр бүлтэй (батлуулсан 14.3 нэгж хувь, батлуулаагүй 27.9 нэгж хувь) болон цуцалсан (22.6 нэгж хувь) хүн амын хувьд хамгийн их зөрүүтэй байна.

ЗУРАГ 6. АЖИЛЛАХ ХҮЧНИЙ ОРОЛЦООНЫ ТҮВШИН, ГЭРЛЭЛТИЙН БАЙДАЛ, хүйсээр, хувиар



Ажиллах хүчний оролцооны түвшинг боловсролын түвшнээр авч үзэхэд мастрин боловсролын түвшинд АХОТ 77.4 хувь, бакалаврын дээд боловсролын түвшинд 75.5 хувь байна. Хүйсээр авч үзэхэд бүх доктороос бусад шатны боловсролын бүх түвшинд эрэгтэйчүүд эмэгтэйчүүдийнхээс 7.4-26.4 нэгж хувиар их байна.

ЗУРАГ 7. АЖИЛЛАХ ХҮЧНИЙ ОРОЛЦООНЫ ТҮВШИН, БОЛОВСРОЛЫН ТҮВШИН, хүйсээр, хувиар



2. АЖИЛЛАГЧИД

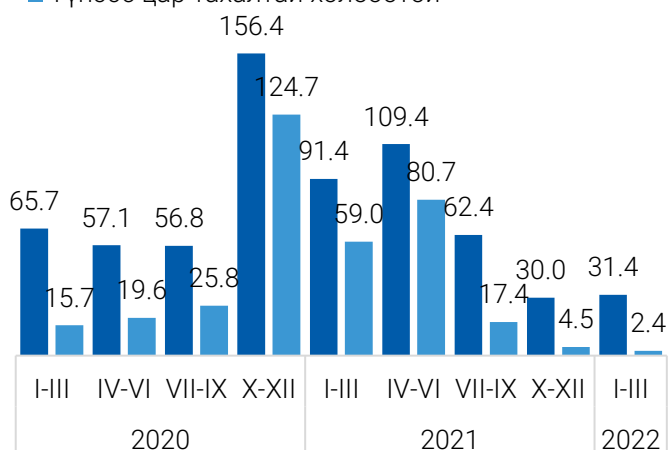
Ажиллах хүчний 1.1 (91.5%) сая нь ажиллагчид³, тэдгээрийн 4.0 (0.4%) мянга нь хөдөлмөрийн дутуу ашиглалтын нэг бүлэг болох цаг хугацаанаас хамаарсан бүрэн бус хөдөлмөр эрхлэгчид⁴ байна.

Нийт ажиллагчдын 31.1 (2.8%) мянга нь сүүлийн 7 хоногт ажиллаагүй ч буцаж хийхээр хүлээгдэж байгаа /тогтмол хийдэг/ цалин хөлс, орлого олох ажилтай, тэдгээрийн 2.4 (13.6%) мянга нь үүнээс цар тахалтай холбоотой гэж хариулсан байна.

ЗУРАГ 8. ЦАР ТАХЛЫН УЛМААС ХӨДӨЛМӨР ЭРХЛЭЭГҮЙ Ч ХҮЛЭЭГДЭЖ БАЙГАА АЖИЛТАЙ АЖИЛЛАГЧИД, улирлаар, мянган хүнээр

■ Сүүлийн 7 хоногт ажиллаагүй ч буцаж хийхээр хүлээгдэж байгаа ажилтай

■ Үүнээс цар тахалтай холбоотой



Он, улирал	Сүүлийн 7 хоногт ажиллаагүй ч буцаж хийхээр хүлээгдэж байгаа ажилтай		Үүнээс цар тахалтай холбоотой		
	мян. хүн	Хувь	мян. хүн	Хувь	
2020	I-III	65.7	5.6	15.7	32.2
	IV-VI	57.1	4.8	19.6	34.3
	VII-IX	56.8	4.8	25.8	45.3
	X-XII	156.4	13.9	124.7	79.8
2021	I-III	91.4	8.7	59.0	64.6
	IV-VI	109.4	9.9	80.7	73.7
	VII-IX	62.4	5.5	17.4	27.9
	X-XII	30.0	2.7	4.5	14.9
2022	I-III	31.1	2.8	2.4	13.6

³ Ажиллагч гэж зөвхөн хөдөлмөр эрхлэлтийн ажлын хэлбэрийн хүрээнд, цалин хөлс, орлого олох зорилгоор бүтээгдэхүүн үйлдвэрлэж, үйлчилгээ үзүүлж буй хөдөлмөрийн насны хүнийг хэлнэ. Хөдөлмөр эрхлэгчдийг ажлын байрандаа байгаа болон түр эзгүй байгаа гэж хоёр бүлэгт хувааж авч үзнэ (заалт 27, ОУХС-ын 19-р бага хурлын тогтоол-1).

⁴ Цаг хугацаанаас хамаарсан бүрэн бус хөдөлмөр эрхлэгч гэж тухайн хугацаанд хөдөлмөр эрхэлж буй ажиллагчийн бүх ажлынх нь ажлын цаг нь үндэсний хууль тогтоомжид заасан босго цагаас бага бөгөөд өөр ажил хийх хүсэлтэй, нэмэлт цагаар ажиллахад бэлэн байгаа хүнийг ойлгоно. Босго цаг гэдгийг Монгол Улсын Хөдөлмөрийн тухай хуульд заасны дагуу 7 хоногийн ажлын 40 цагаар авч үзнэ (заалт 43 ХСОУ-ын 19-р бага хурлын тогтоол).

ЗУРАГ 9. СҮҮЛИЙН 7 ХОНОГТ АЖИЛЛААГҮЙ Ч БУЦАЖ ХИЙХЭЭР ХҮЛЭЭГДЭЖ БАЙГАА ЦАЛИН ХӨЛС, ОРЛОГО ОЛОХ АЖИЛТАЙ АЖИЛЛАГЧИД, АЖИЛЛААГҮЙ ШАЛТГААНААР, 2022 оны 1 дүгээр улирлын байдлаар



Ажиллагчдын тоо өмнөх оны мөн үеэс 73.6 мянгаар өсөхөд хөдөлмөр эрхлэлтийн статусын хувьд цалин хөлстэй түр ажиллагч 56.4 мянгаар, цалин хөлстэй ажиллагчгүй бие даасан ажиллагч 19.8 мянгаар, цалин хөлстэй тохиолдлын ажиллагч 11.5 мянгаар өссөн нь голлон нөлөөлсөн байна.

ХҮСНЭГТ 2. АЖИЛЛАГЧИД, ХӨДӨЛМӨР ЭРХЛЭЛТИЙН СТАТУСААР, мянган хүнээр

Статус	2021 I-III	2021 X-XII	2022 I-III	2022 I-III		2022 I-III	
				2021 I-III		2021 X-XII	
				мян.хүн	хувь	мян.хүн	хувь
Дүн	1054.9	1127.1	1128.5	73.6	7.0	1.4	0.1
Ажил олгогч	40.2	40.5	43.7	3.5	8.7	3.2	7.9
Аж ахуйн нэгж, байгууллагын ажил олгогч	19.4	21.2	20.7	1.3	6.7	-0.5	-2.4
Зах зээлд чиглэсэн өрхийн ААН-ын ажил олгогч	20.8	19.3	23.0	2.2	10.6	3.7	19.2
Цалин хөлстэй ажиллагчгүй бие даасан ажиллагч	374.1	381.5	393.9	19.8	5.3	12.4	3.3
Цалин хөлстэй ажиллагчгүй ААНБ-ын үйл ажиллагаа эрхлэгч	7.9	11.3	13.2	5.3	67.1	1.9	16.8
Цалин хөлстэй ажиллагчгүй, зах зээлд чиглэсэн өрхийн АА-н үйл ажиллагаа эрхлэгч	366.2	370.2	380.7	14.5	4.0	10.5	2.8
Гүйцэтгэх гэрээлэгч	1.9	2.6	6.3	4.4	231.6	3.7	142.3
Цалин хөлстэй ажиллагч	612.8	682.9	654.9	42.1	6.9	-28.0	-4.1
Цалин хөлстэй байнгын ажиллагч	320.4	366.9	296.8	-23.6	-7.4	-70.1	-19.1
Цалин хөлстэй түр ажиллагч	257.8	277.2	314.2	56.4	21.9	37.0	13.3
Цалин хөлстэй тохиолдлын ажиллагч	26.2	35.6	37.7	11.5	43.9	2.1	5.9
Цалин хөлстэй дагалдан ажилтан, мэргэшиж буй дадлагажигч ажилтан	8.4	3.2	6.2	-2.2	-26.2	3.0	93.8
Гэр бүлийн гишүүдэд хувь нэмрээ оруулагч	18.9	16.0	22.8	3.9	20.6	6.8	42.5
Эдгээр статуст хамрагдаагүй ажиллагчид	7.0	3.6	6.9	-0.1	-1.4	3.3	91.7

¹ Дахин их

ХҮСНЭГТ 3. АЖИЛЛАГЧИД, ЭДИЙН ЗАСГИЙН ҮЙЛ АЖИЛЛАГААНЫ САЛБАРЫН АНГИЛЛААР, мянган хүнээр

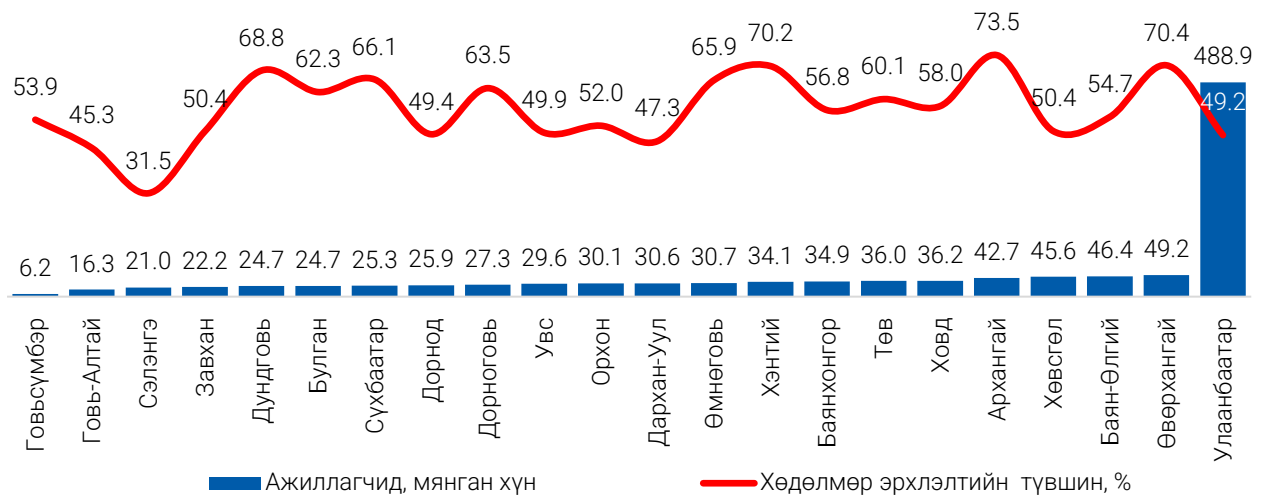
Салбар	2021 I-III	2021 X-XII	2022 I-III	2022 I-III		2022 I-III	
				2021 I-III		2021 X-XII	
				мян.хүн	хувь	мян.хүн	хувь
Дүн	1054.9	1127.1	1128.5	73.6	7.0	1.4	0.1
ХАА, ойн аж ахуйн, загас барилт, ан агнуур	303.1	277.8	300.0	-3.1	-1.0	22.2	8.0
Уул уурхай, олборлолт	49.0	56.2	56.0	7.0	14.3	-0.2	-0.4
Боловсруулах үйлдвэрлэл	79.2	81.6	106.1	26.9	34.0	24.5	30.0
Цахилгаан, хий, уур, агааржуулалт	17.0	16.8	21.2	4.2	24.7	4.4	26.2
Усан хангамж, бохир ус зайлуулах систем, хог, хаягдлын менежмент болон цэвэрлэх үйл ажиллагаа	11.4	5.9	7.1	-4.3	-37.7	1.2	20.3
Барилга	60.5	80.9	67.1	6.6	10.9	-13.8	-17.1
Бөөний болон жижиглэн худалдаа, машин мотоциклийн засвар үйлчилгээ	139.2	143.5	135.3	-3.9	-2.8	-8.2	-5.7
Тээвэр ба агуулахын үйл ажиллагаа	51.1	67.2	60.9	9.8	19.2	-6.3	-9.4
Зочид буудал, байр сууц болон нийтийн хоолны үйлчилгээ	34.8	34.5	34.1	-0.7	-2.0	-0.4	-1.2
Мэдээлэл, холбоо	10.0	19.0	15.6	5.6	56.0	-3.4	-17.9
Санхүүгийн болон даатгалын үйл ажиллагаа	23.6	29.2	20.9	-2.7	-11.4	-8.3	-28.4
Үл хөдлөх хөрөнгийн үйл ажиллагаа	1.0	2.6	4.3	3.3	330.0	1.7	65.4
Мэргэжлийн шинжлэх ухаан болон техникийн үйл ажиллагаа	9.5	17.1	12.4	2.9	30.5	-4.7	-27.5
Удирдлагын болон дэмжлэг үзүүлэх үйл ажиллагаа	21.7	13.0	14.8	-6.9	-31.8	1.8	13.8
Төрийн удирдлага ба батлан хамгаалах үйл ажиллагаа, албан журмын нийгмийн хамгаалал	76.3	90.4	76.0	-0.3	-0.4	-14.4	-15.9
Боловсрол	86.3	111.3	99.0	12.7	14.7	-12.3	-11.1
Хүний эрүүл мэнд ба нийгмийн халамжийн үйл ажиллагаа	45.1	47.1	50.0	4.9	10.9	2.9	6.2
Урлаг, үзвэр, тоглоом наадам	8.8	6.3	15.2	6.4	72.7	8.9	141.3
Үйлчилгээний бусад үйл ажиллагаа	23.2	24.1	28.8	5.6	24.1	4.7	19.5
Хүн хөлслөн ажиллуулдаг өрхийн үйл ажиллагаа	2.4	2.6	1.3	-1.1	-45.8	-1.3	-50.0
Олон улсын байгууллага, суурин төлөөлөгчийн үйл ажиллагаа	1.7	-	2.4	-	-	-	-

*Дахин их

Эдийн засгийн үйл ажиллагааны салбарын хувьд удирдлагын болон дэмжлэг үзүүлэх үйл ажиллагааны салбарынх (6.9 мянгаар), усан хангамж, бохир ус зайлуулах систем, хог, хаягдлын менежмент болон цэвэрлэх үйл ажиллагааны салбарынх (4.3 мянгаар) буурсан байна. Харин боловсруулах үйлдвэрлэлийн салбарынх (26.9 мянгаар), боловсролын салбарынх (12.7 мянгаар), тээвэр ба агуулахын үйл ажиллганы салбарынх (9.8 мянгаар) нэмэгдсэн байна.

Ажиллагчдын 753.8 (66.8%) мянга нь хот, суурин газарт байгаа бөгөөд хөдөлмөр эрхэлсэн хүний тоо бүс нутгаар нэлээд ялгаатай байна. Нийт ажиллагчдын 488.9 (43.3%) мянга нь Улаанбаатар хотод, 227.1 (20.1%) мянга нь Хангайн бүсэд байгаа нь хамгийн өндөр бол Зүүн бүсэд хамгийн бага буюу 85.3 (7.6%) мянга нь амьдарч байна. Нийт ажиллагчдыг аймгаар авч үзэхээс гадна тухайн орон нутгийн нийт хөдөлмөрийн насны хүн амын хэдэн хувь нь хөдөлмөрийн зах зээл дээр оролцож цалин хөлс, орлого олж байгааг авч үзэх хэрэгтэй. Уг нөхцөл байдлыг илэрхийлэх "Хөдөлмөр эрхлэлтийн түвшин"-г аймаг, нийслэлээр дараах зургаар харууллаа.

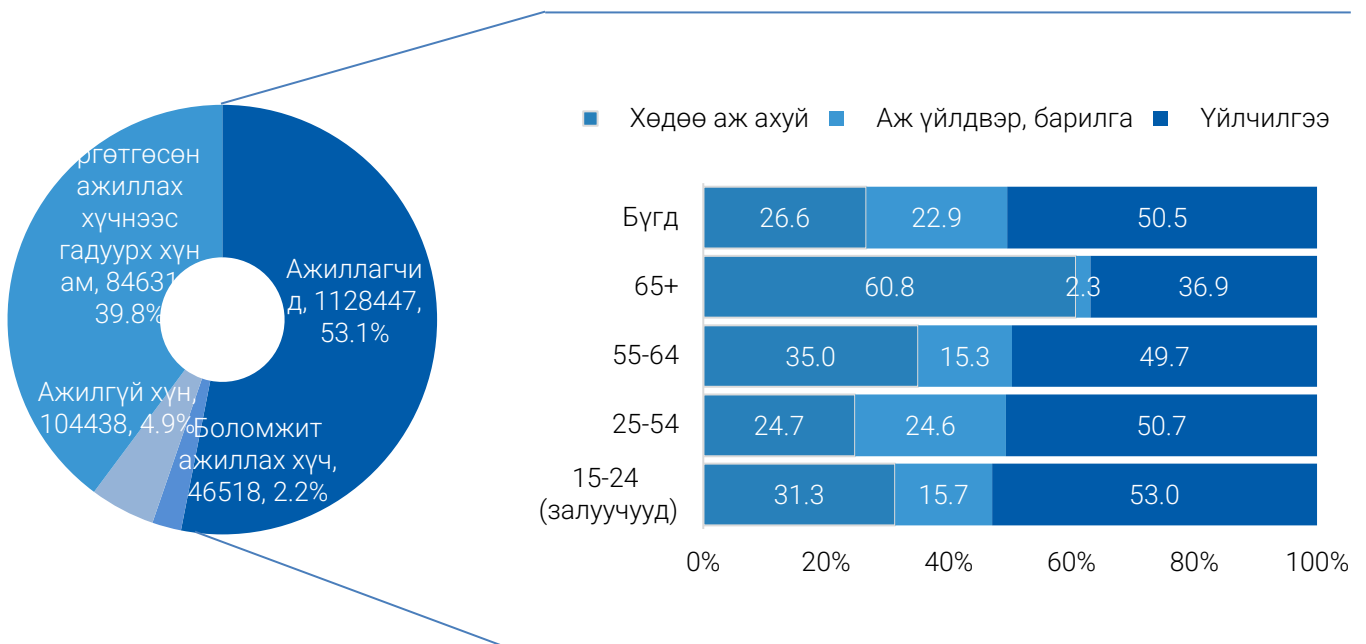
ЗУРАГ 10. АЖИЛЛАГЧИД, ХӨДӨЛМӨР ЭРХЛЭЛТИЙН ТҮВШИН, аймаг, нийслэлээр



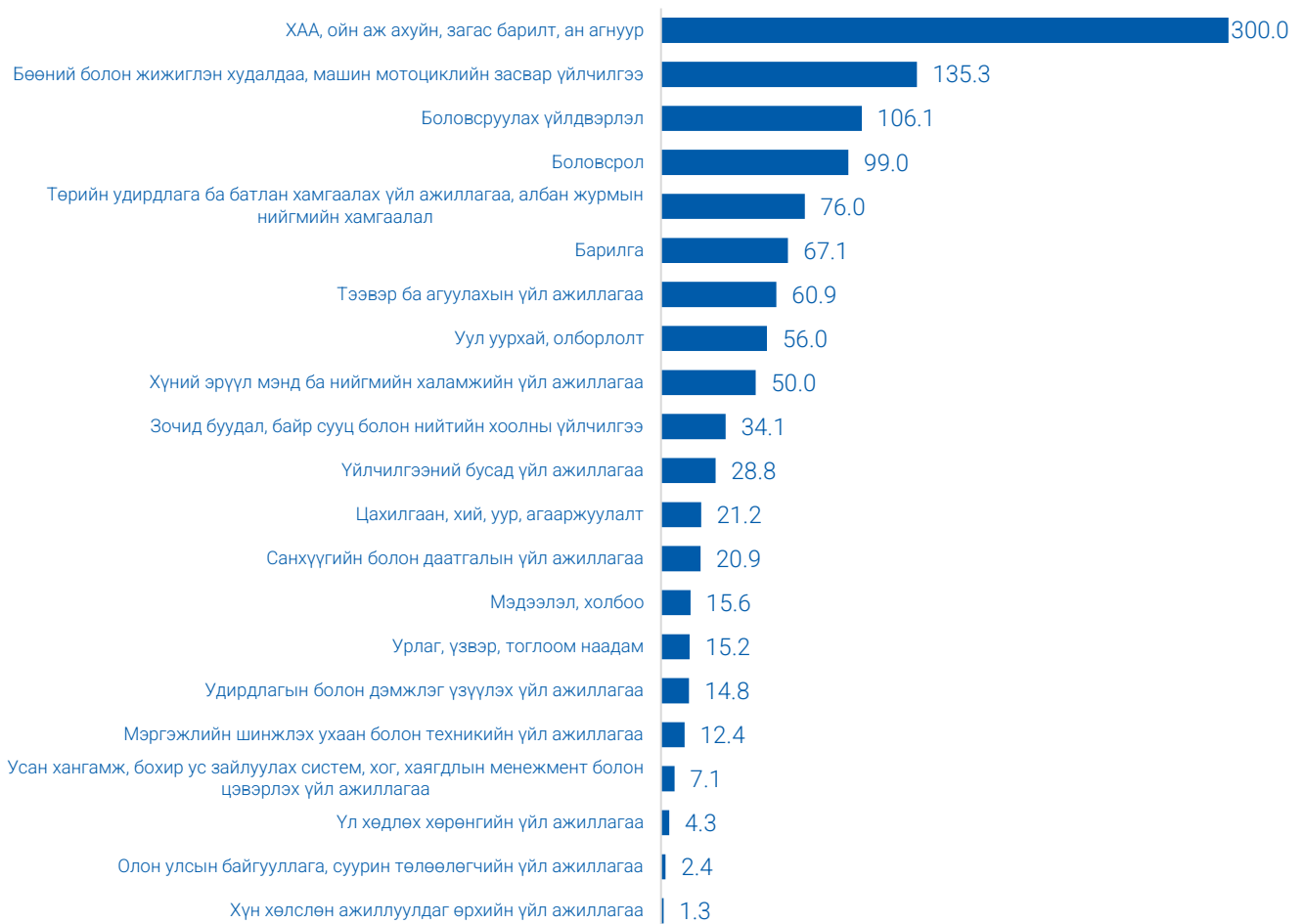
Ажиллагчдын 85.7 (7.6%) мянга нь 15-24 насныхан (боловсрол, сургалтын дараах хөдөлмөрийн зах зээлд шинээр орж байгаа залуучууд), 927.6 (82.2%) мянга нь 25-54 насныхан (ерөнхий ажиллах хүчний насныхан), 101.1 (9.0%) мянга нь 55-64 насныхан (тэтгэвэрт гарахад ойрхон байгаа) болон 14.0 (1.2%) мянга нь 65 ба түүнээс дээш насныхан байна.

Нийт ажиллагчдын 571.0 (50.6%) мянга нь үйлчилгээний, 300.0 (26.6%) мянга нь хөдөө аж ахуйн салбарт, 257.5 (22.8%) мянга нь үйлдвэрлэлийн салбарт ажиллаж байна.

ЗУРАГ 11. ХӨДӨЛМӨРИЙН СТАТИСТИКИЙН ЗАРИМ ҮЗҮҮЛЭЛТҮҮД, 2022 оны 1 дүгээр улирлын байдлаар



ЗУРАГ 12. АЖИЛЛАГЧИД, ЭДИЙН ЗАСГИЙН ҮЙЛ АЖИЛЛАГААНЫ САЛБАРААР, мянган хүнээр



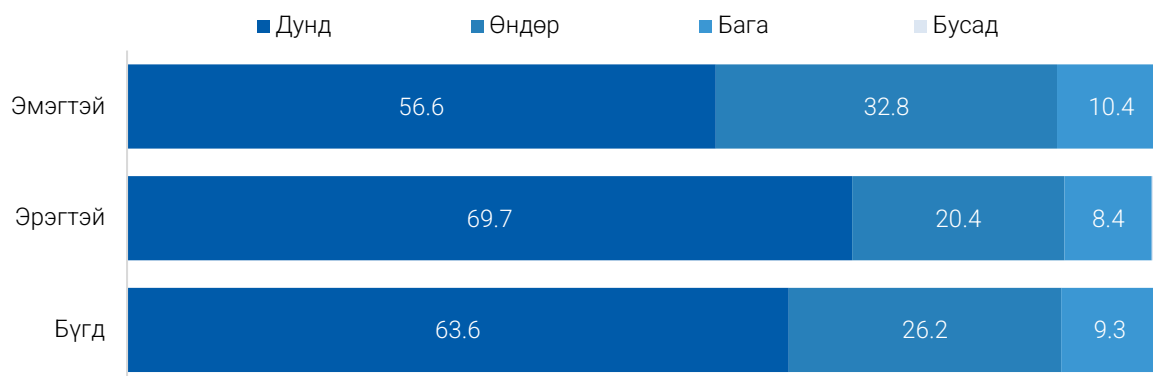
Хөдөлмөр эрхэлж буй хүн амыг ажил мэргэжлээр нь авч үзвэл 294.4 (26.1%) мянга нь хөдөө аж ахуй, ой, загас агнуур, 190.8 (16.9%) мянга нь мэргэжилтэн, 166.6 (14.7%) мянга нь худалдаа, үйлчилгээ, 110.8 (9.8%) мянга нь үйлдвэрлэл, барилга, гар урлал, холбогдох ажил, үйлчилгээний чиглэлээр ажил эрхэлж байна.

ХҮСНЭГТ 4. АЖИЛЛАГЧИД, АЖИЛ МЭРГЭЖЛИЙН АНГИЛАЛ, хүйсээр

Ажил мэргэжлийн ангилал	Бүгд		Хүйсээр			
	Тоо	%	Эрэгтэй		Эмэгтэй	
			Тоо	%	Тоо	%
Бүгд	1 128 447	100.0	602 705	100.0	525 742	100.0
Менежер	66 193	5.9	36 370	6.0	29 823	5.7
Мэргэжилтэн	190 780	16.9	68 365	11.3	122 415	23.3
Техникч болон туслах/ дэд мэргэжилтэн	38 149	3.4	18 100	3.0	20 049	3.8
Контор, үйлчилгээний ажилтан	36 062	3.2	7 870	1.3	28 192	5.4
Худалдаа, үйлчилгээний ажилтан	166 566	14.7	60 718	10.1	105 848	20.1
Хөдөө аж ахуй, ой, загас агнуурын ажилтан	294 353	26.1	168 747	28.0	125 606	23.9
Үйлдвэрлэл, барилга, гар урлал, холбогдох ажил, үйлчилгээний ажилтан	110 833	9.8	77 723	12.9	33 110	6.3
Суурин төхөөрөмж, машин механизмын операторч, угсрагч	110 153	9.8	105 214	17.5	4 939	0.9
Энгийн ажил, мэргэжил	105 259	9.3	50 593	8.4	54 666	10.4
Зэвсэгт хүчний ажил, мэргэжил	10 099	0.9	9 005	1.5	1 094	0.2

Ажиллагчдын эрхэлж байгаа ажил мэргэжлийн ур чадварын түвшний хувьд авч үзэхэд 5 ажиллагч тутмын 3 нь дунд түвшний ур чадвар бүхий ажил мэргэжлээр ажиллаж байна. Харин өндөр ур чадвар бүхий түвшний ажил мэргэжлээр ажиллаж байгаа ажиллагчид 26.2 хувийг эзэлж байна.

ЗУРАГ 13. АЖИЛЛАГЧИД, ЭРХЭЛЖ БАЙГАА АЖИЛ МЭРГЭЖЛИЙН УР ЧАДВАРЫН ТҮВШНЭЭР, 2022 оны I улирлын байдлаар



Ажиллагчдыг байгууллагын төрлөөр авч үзвэл, 363.0 (32.8%) мянга нь хувийн аж ахуйн нэгж байгууллагад, 266.6 (23.7%) мянга нь өрхийн аж ахуйд, 171.7 (15.2%) мянга нь хувийн бизнес буюу хувь хүн, иргэнд, 156.0 (13.8%) мянга нь төсөвт байгууллагад, 60.2 (5.3%) мянга нь төрийн өмчит үйлдвэрийн газарт, 54.1 (4.8%) мянга нь төрийн бус байгууллагад, 9.5 (0.8%) мянга нь орон нутгийн өмчит үйлдвэрийн газарт ажиллаж байна.

ХҮСНЭГТ 5. АЖИЛЛАГЧИД, АЖ АХУЙН НЭГЖ, БАЙГУУЛЛАГЫН ТӨРЛӨӨР, хүйсээр

Байгууллагын төрөл	Бүгд		Хүйсээр			
			Эрэгтэй		Эмэгтэй	
	Тоо	%	Тоо	%	Тоо	%
Бүгд	1 128 447	100.0	602 705	100.0	525 742	100.0
Төрийн өмчит аж ахуйн оролцоотой үйлдвэрийн газар	60 189	5.3	35 282	5.9	24 907	4.7
Орон нутгийн өмчит аж ахуйн оролцоотой үйлдвэрийн газар	9 530	0.8	5 982	1.0	3 548	0.7
Төсөвт байгууллага	156 014	13.8	73 021	12.1	82 993	15.8
Төрийн бус байгууллага (сүм, хийд)	54 109	4.8	13 805	2.3	40 304	7.7
ОУ-ын байгууллага, суурин төлөөлөгчийн газар	3 156	0.3	1 889	0.3	1 267	0.2
Хувийн аж ахуйн нэгж байгууллага	362 991	32.2	198 262	32.9	164 729	31.3
Хувийн бизнес буюу хувь хүн (ферм болон ХХК биш)	171 686	15.2	100 953	16.7	70 733	13.5
Өрхийн аж ахуй	266 555	23.7	150 967	25.0	115 588	22.0
Эдгээр хариултуудын аль ч биш	39 551	3.5	21 519	3.6	18 032	3.4
Мэдэхгүй	4 666	0.4	1 025	0.2	3 641	0.7

3. ХӨДӨЛМӨРИЙН ДУТУУ АШИГЛАЛТ

Улсын хэмжээнд хөдөлмөрийн дутуу ашиглалт 2022 оны 1 дүгээр улирлын байдлаар 154.9 мянга байгаагийн 46.5 (30.0%) мянга нь **боломжит ажиллах хүч**, 104.4 (67.4%) мянга нь **ажилгүй хүн**, 4.0 (2.6%) мянга нь **цаг хугацаанаас хамаарсан бүрэн бус хөдөлмөр эрхлэгчид** байна. Хөдөлмөрийн дутуу ашиглалт өмнөх оны мөн үеэс 61.3 (28.4%) мянгаар буурч, өмнөх улирлаас 3.6 (4.4%) мянган хүнээр өссөн байна.

Улсын хэмжээнд ажиллах хүч 2022 оны 1 дүгээр улирлын байдлаар өмнөх оны мөн үеэс 76.8 (6.6%) мянгаар өсөж, ажиллах хүчнээс гадуурх хүн амын бүлэг болох боломжит ажиллах хүч 62.3 (57.3%) мянгаар буурч 46.5 мянгад хүрснээр хөдөлмөрийн дутуу ашиглалтын нийлмэл түвшин 5.0 нэгж хувиар, ажилгүйдлийн түвшин 0.3 нэгж хувиар, ажилгүй хүн болон цаг хугацаанаас хамаарсан бүрэн бус хөдөлмөр эрхлэгчдийн нэгдсэн түвшин 0.5 нэгж хувиар, ажилгүй хүн болон боломжит ажиллах хүчний нэгдсэн түвшин 4.8 нэгж хувиар буурсан байна.

ЗУРАГ 14. ХӨДӨЛМӨРИЙН ДУТУУ АШИГЛАЛТЫН ТҮВШНҮҮД, улирлаар

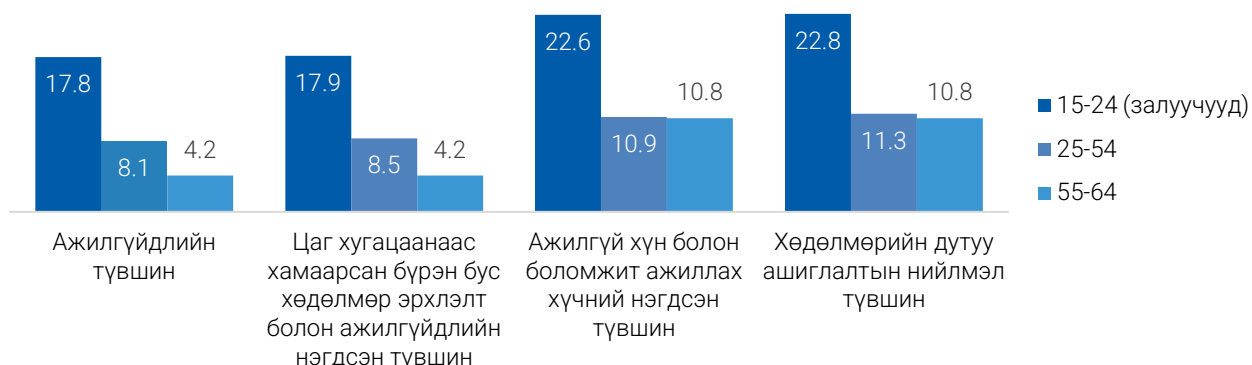


ХҮСНЭГТ 6. ХӨДӨЛМӨРИЙН ДУТУУ АШИГЛАЛТ, ХУВИАР, 2022 оны 1 дүгээр улирлын байдлаар

Үзүүлэлт	Бүгд	Эрэгтэй	Эмэгтэй
Хөдөлмөрийн дутуу ашиглалт, мянган хүн	154.9	92.2	62.7
Цаг хугацаанаас хамаарсан бүрэн бус хөдөлмөр эрхлэгч	4.0	2.6	1.4
Ажилгүй хүн	104.4	66.8	37.6
Боломжит ажиллах хүч	46.5	22.8	23.7
Хөдөлмөрийн дутуу ашиглалтын нийлмэл түвшин, %	12.1	12.5	11.2
Ажилгүйдлийн түвшин, %	8.1	8.7	7.4
Цаг хугацаанаас хамаарсан бүрэн бус хөдөлмөр эрхлэлт болон ажилгүйдлийн нэгдсэн түвшин, %	8.7	9.2	8.1
Ажилгүй хүн болон боломжит ажиллах хүчний нэгдсэн түвшин, %	11.4	12.1	10.6

Хөдөлмөрийн дутуу ашиглалтын үзүүлэлтүүдийг 15-24 насныхан (боловсрол, сургалтын дараах хөдөлмөрийн зах зээлд шинээр орж байгаа залуучууд), 25-54 насныхан (ерөнхий ажиллах хүчний насныхан) болон 55-64 насныхан (тэтгэвэрт гарахад ойрхон байгаа) гэсэн насны бүлгээр харуулав. Хөдөлмөрийн дутуу ашиглалтын үзүүлэлтүүд 15-24 насныхан буюу боловсрол, сургалтын дараах хөдөлмөрийн зах зээлд шинээр орж байгаа залуучуудад хамгийн их байна.

ЗУРАГ 15. ХӨДӨЛМӨРИЙН ДУТУУ АШИГЛАЛТЫН ТҮВШНҮҮД, НАСНЫ БҮЛГЭЭР, 2022 оны 1 дүгээр улирлын байдлаар, хувиар



Хөдөлмөрийн дутуу ашиглалтыг үнэлэх үзүүлэлтүүдийг аймаг, нийслэлээр авч үзэхэд, хөдөлмөрийн дутуу ашиглалтын нийлмэл түвшин Завхан аймагт 25.7 хувьтай байгаа нь хамгийн өндөр байна. Энэ нь Завхан аймагт ажилгүй хүн болон цаг хугацаанаас хамаарсан бүрэн бус хөдөлмөр эрхлэгч өндөр байгаа нь нөлөөлсөн байна. Харин Архангай аймагт хөдөлмөрийн дутуу ашиглалтын нийлмэл түвшин 1.6 хувьтай байгаа нь хамгийн бага үзүүлэлттэй байна.

ХҮСНЭГТ 7. ХӨДӨЛМӨРИЙН ДУТУУ АШИГЛАЛТ, бүс, аймаг, нийслэлээр

Аймаг, нийслэл	ЦХХББХЭ мянган хүн	Ажилгүй хүн 104.4	Боломжит ажиллах хүч 46.5	ХДА-ын нийлмэл түвшин 12.1	Үүнээс:		
					Ажилгүй-длийн түвшин 8.5	ЦХХББХЭ+ АХ-ний нэгдсэн түвшин 8.8	БАХ+АХ-ний нэгдсэн түвшин 11.8
Дүн	4.0	104.4	46.5	12.1	8.5	8.8	11.8
Баруун бүс	2.1	20.4	5.3	15.7	11.9	13.1	14.6
Баян-Өлгий	0.7	4.9	1.7	13.8	9.6	10.9	12.6
Говь-Алтай	-	3.6	0.4	19.5	17.7	17.7	19.5
Завхан	1.4	5.3	0.5	25.7	19.3	24.4	20.7
Увс	-	4.2	1.3	15.7	12.5	12.5	15.7
Ховд	-	2.4	1.4	9.5	6.2	6.2	9.5
Хангайн бүс	0.2	21.4	8.2	11.6	8.6	8.7	11.5
Архангай	-	0.8	-	1.6	1.6	1.6	1.6
Баянхонгор	0.1	5.3	2.7	18.9	13.2	13.5	18.6
Булган	0.1	1.9	0.8	10.4	7.2	7.8	9.9
Орхон	-	6.3	0.3	18.0	17.4	17.4	18.0
Өвөрхангай	-	3.3	2.4	10.4	6.3	6.3	10.4
Хөвсгөл	-	3.8	2.0	11.4	7.7	7.7	11.4
Төвийн бүс	0.2	13.7	4.8	9.6	7.2	7.3	9.5
Говьсүмбэр	-	0.2	0.1	3.6	2.4	2.4	3.6
Дархан-Уул	0.2	3.8	0.7	13.7	11.1	11.6	13.2
Дорноговь	-	0.6	-	2.3	2.3	2.3	2.3
Дундговь	-	0.9	1.1	7.7	3.7	3.8	7.6
Өмнөговь	-	3.0	0.2	9.4	8.8	8.8	9.4
Сэлэнгэ	-	3.6	1.1	18.3	14.8	14.8	18.3
Төв	-	1.6	1.6	8.0	4.1	4.1	8.0
Зүүн бүс	0.1	3.7	2.6	7.0	4.3	4.3	7.0
Дорнод	0.1	2.4	2.4	16.1	8.6	8.9	15.9
Сүхбаатар	-	0.4	0.1	1.9	1.7	1.7	1.9
Хэнтий	-	0.9	0.1	2.9	2.7	2.7	2.9
Улаанбаатар	1.4	45.2	25.6	12.9	8.5	8.7	12.6

Тайлбар: - ЦХХББХЭ – цаг хугацаанаас хамаарсан бүрэн бус хөдөлмөр эрхлэгч

- БАХ – боломжит ажиллах хүч

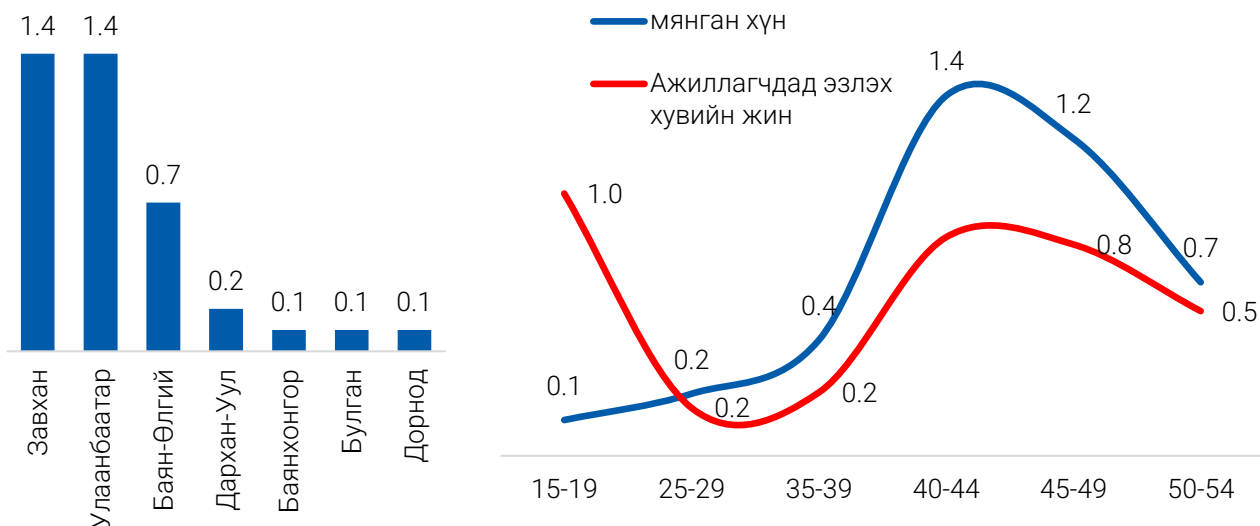
- АХ – ажилгүй хүн

4.1. Цаг хугацаанаас хамаарсан бүрэн бус хөдөлмөр эрхлэгч

Нийт ажиллагчдын 4.0 (0.4%) мянга нь цаг хугацаанаас хамаарсан бүрэн бус хөдөлмөр эрхлэгчид байна. Эдгээр иргэд нь ажилгүй хүнтэй адил хөдөлмөрийн зах зээлд бүрэн ашиглагдахгүй байгаа хөдөлмөрийн нөөц гэж тооцогддог. Учир нь ХСОУ-ын 19-р бага хурлын тогтоолын дагуу “Цаг хугацаанаас хамаарсан бүрэн бус хөдөлмөр эрхлэгч” гэж тухайн хугацаанд хөдөлмөр эрхэлж буй ажиллагчийн бүх ажлынх нь ажлын цаг нь үндэсний хууль тогтоомжид заасан босго цагаас бага бөгөөд өөр ажил хийх хүсэлтэй, нэмэлт цагаар ажиллахад бэлэн байгаа хүн гэж тодорхойлсон. Босго цаг гэдгийг Монгол Улсын Хөдөлмөрийн тухай хуульд заасны дагуу 7 хоногийн ажлын 40 цагаар авч үзнэ (ХЭСҮТА-ийн заалт 2.16.1).

Цаг хугацаанаас хамаарсан бүрэн бус хөдөлмөр эрхлэгчдийн 73.6 хувь нь хот, суурин газарт байгаа ба хүйсийн хувьд эрэгтэйчүүд илүү буюу 66.0 хувьтай байна.

ЗУРАГ 16. ЦАГ ХУГАЦААНААС ХАМААРСАН БҮРЭН БУС ХӨДӨЛМӨР ЭРХЛЭГЧИД, аймгаар, мянган хүн ЗУРАГ 17. ЦАГ ХУГАЦААНААС ХАМААРСАН БҮРЭН БУС ХӨДӨЛМӨР ЭРХЛЭГЧИД, насны бүлгээр



Цаг хугацаанаас хамаарсан бүрэн бус хөдөлмөр эрхлэгчдийг тухайн хугацаанд ажиллаж буй ажлын байран дахь ажил мэргэжлээр нь авч үзэхэд хамгийн их нь буюу 2.6 мянга нь худалдаа, үйлчилгээний ажилтан, хамгийн бага нь буюу 708 нь үйлдвэрлэл, барилга, гар урлал, холбогдох ажил, үйлчилгээний ажилтай хүн байна. Мөн эдийн засгийн үйл ажиллагааны салбарын ангиллаар авч үзэхэд бөөний болон жижиглэн худалдаа, машин мотоциклийн засвар үйлчилгээний салбарт хамгийн их буюу 2.8 мянга нь үйлчилгээний бусад үйл ажиллагааны салбарт хамгийн бага буюу 172 хүн ажиллаж байна.

ЗУРАГ 18. ЦАГ ХУГАЦААНААС ХАМААРСАН БҮРЭН БУС ХӨДӨЛМӨР ЭРХЛЭГЧИД, АЖИЛЛАЖ БУЙ АЖИЛ МЭРГЭЖЛЭЭР, дүнд эзлэх хувиар



ЗУРАГ 19. ЦАГ ХУГАЦААНААС ХАМААРСАН БҮРЭН БУС ХӨДӨЛМӨР ЭРХЛЭГЧИД, ЭДИЙН ЗАСГИЙН ҮЙЛ АЖИЛЛАГААНЫ САЛБАРААР, дүнд эзлэх хувиар



4.2. Ажилгүй хүн

Улсын хэмжээнд ажилгүй хүн⁵ 2022 оны 1 дүгээр улирлын байдлаар 104.4 мянга байгаагийн 66.8 (64.0%) мянга нь эрэгтэйчүүд, 37.6 (36.0%) мянга нь эмэгтэйчүүд байна. Ажилгүй хүн өмнөх оны мөн үеэс 3.2 (3.2%) мянгаар, өмнөх улирлаас 5.0 (5.0%) мянгаар өссөн байна.

Ажилгүй хүний тоо өмнөх оны мөн үеэс 35-39 насны бүлэгт 5.8 мянгаар, 40-44 насны бүлэгт 5.3 мянгаар, өмнөх улирлаас 35-39 насны бүлэгт 6.0 мянгаар тус тус өсжээ.

Ажилгүйдлийн түвшин улсын хэмжээнд 8.5 хувь байгаа бөгөөд үүнийг хүйсээр авч үзвэл, эрэгтэйчүүдийнх 10.0 хувь байгаа бол эмэгтэйчүүдийн ажилгүйдлийн түвшин 6.7 хувь байна. Хот, суурин газрын хүн амын ажилгүйдлийн түвшин 10.5 хувь буюу улсын дунджаас 2.0 нэгж хувиар дээгүүр, харин хөдөө, орон нутагт ажилгүйдлийн түвшин 4.1 хувь байгаа нь улсын дунджаас 4.3 нэгж хувиар доогуур байна. Ажилгүйдлийн түвшинг бүсээр харахад, Баруун бүсэд 11.9 хувь, Хангайн бүсэд 8.6 хувь байгаа нь улсын дунджаас 0.5-3.4 нэгж хувиар дээгүүр байна. Ажилгүйдлийн түвшинг аймгаар авч үзэхэд Завхан, Говь-Алтай, Орхон, Сэлэнгэ, Баянхонгор, Увс, Дархан-Уул, Баян-Өлгий, Өмнөговь, Дорнод аймагт улсын дунджаас 0.1-10.8 нэгж хувиар дээгүүр байна.

⁵Ажилгүй хүн гэж сүүлийн 7 хоногт хөдөлмөр эрхлээгүй, хөдөлмөр эрхлэх зорилгоор ажил хайж байгаа болон ажил хийхэд бэлэн байгаа хөдөлмөрийн насны хүн юм (заалт 47 ХСОУ-ын 19-р бага хурлын тогтоол).

ХҮСНЭГТ 8. АЖИЛГҮЙ ХҮН, АЖИЛГҮЙДЛИЙН ТҮВШИН, хүйсээр, байршил, бүсээр

Байршил/ бүс нутаг	Ажилгүй иргэдийн тоо						Ажилгүйдлийн түвшин,%		
	Бүгд		Эрэгтэй		Эмэгтэй		Бүгд	Эрэгтэй	Эмэгтэй
	Тоо	%	Тоо	%	Тоо	%			
Дүн	104 438	100.0	66 815	100.0	37 623	100.0	8.5	10.0	6.7
Хот	88 230	84.5	57 528	86.1	30 702	81.6	10.5	12.6	8.0
Хөдөө	16 208	15.5	9 287	13.9	6 921	18.4	4.1	4.4	3.9
Бүсээр:									
Баруун	20 370	19.5	9 860	14.8	10 510	27.9	11.9	10.7	13.4
Хангай	21 360	20.5	12 153	18.2	9 207	24.5	8.6	9.3	7.8
Төв	13 703	13.1	9 899	14.8	3 804	10.1	7.2	9.4	4.5
Зүүн	3 803	3.6	2 112	3.2	1 691	4.5	4.3	4.6	3.9
Улаанбаатар	45 202	43.3	32 791	49.1	12 411	33.0	8.5	11.1	5.2

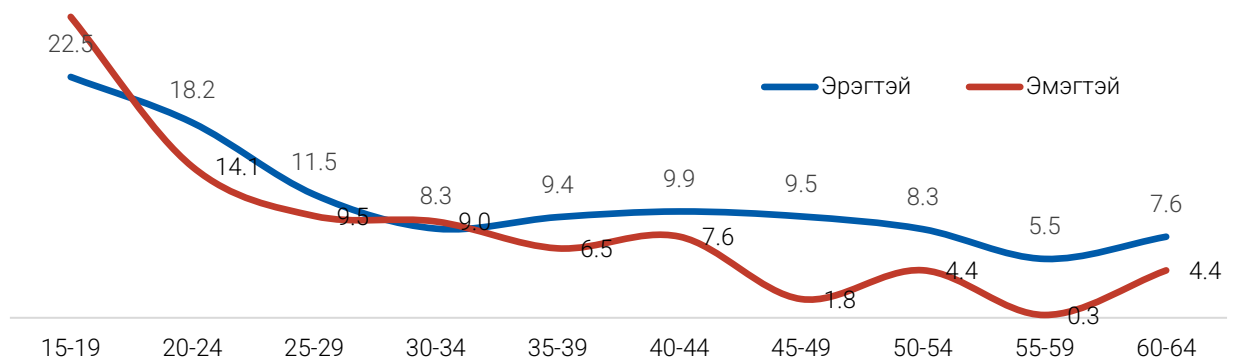
Улсын хэмжээнд 15-24 насны 18.6 мянган ажилгүй залуучууд байгаа нь нийт ажилгүй хүмүүсийн 17.8 хувийг эзэлж байгаа бөгөөд тухайн насны залуучуудын ажилгүйдлийн түвшин 17.8 хувьтай байна.

ХҮСНЭГТ 9. АЖИЛГҮЙ ХҮН, насны бүлгээр

Насны бүлэг	Бүгд		Хувь	
	Тоо	%	Эрэгтэй	Эмэгтэй
15-19	4 273	4.1	4.6	3.3
20-24	14 295	13.7	14	13.1
25-29	15 394	14.7	13.9	16.3
30-34	17 045	16.3	13.8	20.9
35-39	15 978	15.3	14.9	16
40-44	15 962	15.3	14.3	17.1
45-49	9 050	8.7	11.5	3.6
50-54	8 037	7.7	7.6	7.9
55-59	2 528	2.4	3.7	0.2
60-64	-	-	-	-
65-69	-	-	-	-
70+	-	-	-	-
Дүн, %		100.0	100.0	100.0
Тоо	104 438		66 815	37 623

Ажилгүйдлийн түвшнийг насны бүлгээр авч үзвэл, 15-19 (24.1%), 20-24 (16.5%), 25-29 (10.0%) насны залуучуудын ажилгүйдлийн түвшин хамгийн өндөр байгаа ба улсын дунджаас 1.9-15.9 нэгж хувиар дээгүүр байна. Ажил эрхлээгүй, ажил хийхэд бэлэн, идэвхтэй хайж байгаа 15-24 насны залуучуудын ажилгүйдлийн түвшин бусад насны бүлгийн ажилгүй хүмүүсийн түвшнээс өндөр байгаа нь дараах зургаас харагдаж байна.

ЗУРАГ 20. АЖИЛГҮЙДЛИЙН ТҮВШИН, насны бүлэг, хүйсээр



Ажилгүй хүмүүсийг боловсролын түвшнээр нь авч үзвэл, тодорхой мэргэжил эзэмших түвшний буюу техникийн болон мэргэжлийн, тусгай мэргэжлийн дунд болон дээд боловсролтой ажилгүй хүмүүс нийт ажилгүйчүүдийн 64.6 хувь байгаа бол үлдсэн 35.4 хувь нь бүрэн дунд, түүнээс доош болон боловсролгүй иргэд байна.

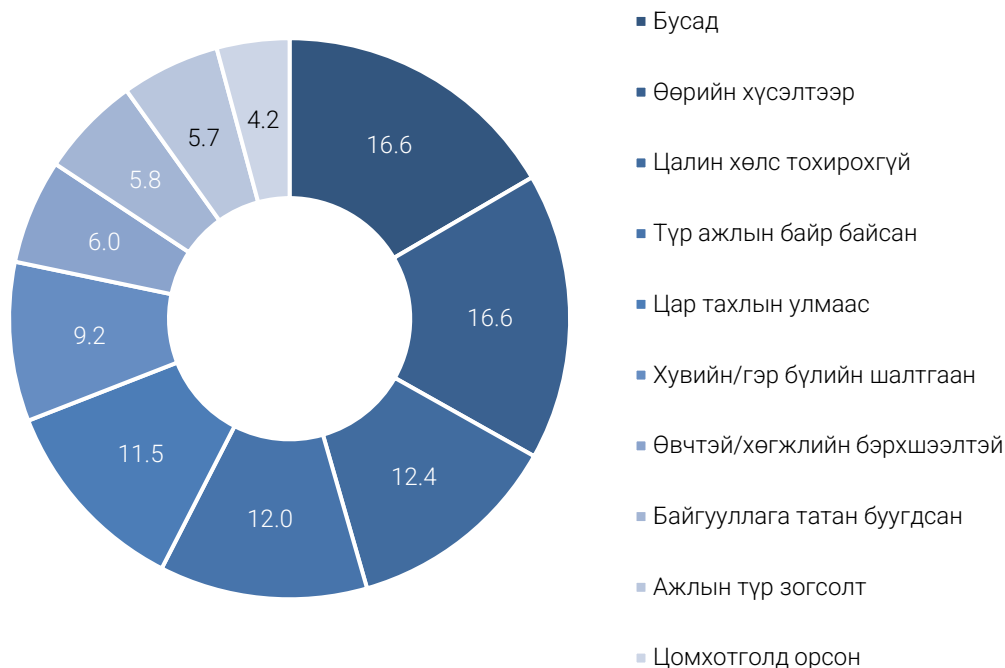
ХҮСНЭГТ 10. АЖИЛГҮЙ ХҮН, БОЛОВСРОЛЫН ТҮВШИН, хүйсээр

Боловсролын түвшин	Бүгд		Эрэгтэй		Эмэгтэй	
	Тоо	%	Тоо	%	Тоо	%
Боловсролгүй	1 366	1.3	421	0.6	945	2.5
Бага	2 346	2.2	1 550	2.3	796	2.1
Суурь	9 451	9.0	5 927	8.9	3 524	9.4
Бүрэн дунд	23 911	22.9	15 661	23.4	8 250	21.9
Техникийн болон мэргэжлийн	27 560	26.4	20 632	30.9	6 928	18.4
Тусгай мэргэжлийн дунд	2 567	2.5	1 772	2.7	795	2.1
Дипломын дээд	4 969	4.8	3 433	5.1	1 536	4.1
Бакалаврын дээд	28 383	27.2	15 264	22.9	13 119	34.9
Магистр	3 885	3.7	2 155	3.2	1 730	4.6
Бүгд	104 438	100.0	66 815	100.0	37 623	100.0

Хөгжиж буй ихэнх орнуудад гол төлөв боловсрол доогуур буюу боловсролгүй хүн ам ажилгүй байдаг бол манай улсад боловсролтой иргэд илүү ажилгүй байх хандлагатай байна.

Ажилгүй хүмүүсийн 33.2 (31.8%) мянга нь урьд өмнө нь цалинтай ажил, бизнес эрхэлж байгаагүй бол 71.2 (68.2%) мянга нь өмнө нь хөдөлмөр эрхэлж байжээ. Өмнө нь ямар нэгэн хөдөлмөр эрхэлж байсан ажилгүй хүн амын сүүлийн ажлаасаа гарсан шалтгааныг авч үзвэл, 19.3 (26.0%) мянга нь өөрийн хүсэлтээр, 8.7 (11.8%) мянга нь хувийн/ гэр бүлийн шалтгаанаар, 8.4 (11.3%) мянга нь түр ажлын байр байсан, 7.5 (10.0%) мянган нь цалин хөлс тохирохгүй учраас гэж хариулсан нь хамгийн өндөр хувийг эзэлж байна.

ЗУРАГ 21. АЖИЛГҮЙ ХҮН, ӨМНӨХ АЖЛААСАА ГАРСАН ШАЛТГААНААР, дүнд эзлэх хувиар

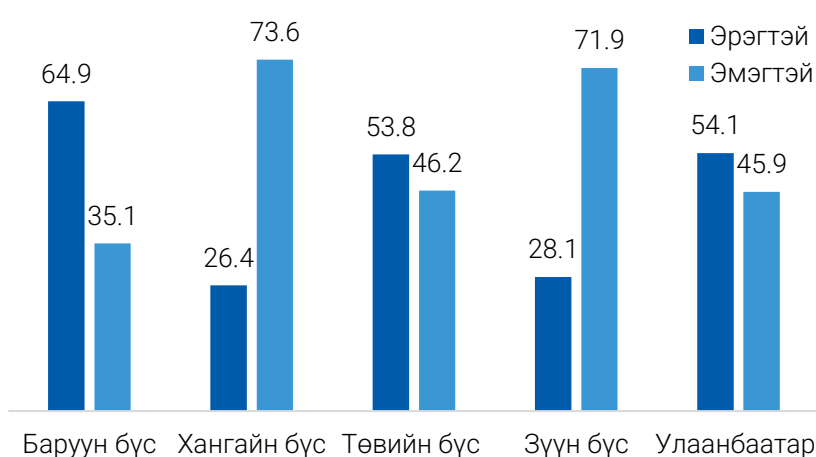


4.3. Боломжит ажиллах хүч

Улсын хэмжээнд 2022 оны 1 дүгээр улирлын байдлаар нийт хөдөлмөрийн дутуу ашиглалтын 46.5 (30.0%) мянга нь цалин хөлс, орлого олох ажил хайх эсвэл хийх нөхцөл нь бүрдвэл ажилгүй хүний эгнээнд шилжихэд бэлэн байгаа боломжит ажиллах хүчинд багтаж байна. Эдгээр иргэд нь ажилгүй хүнтэй адил хөдөлмөрийн зах зээлд бүрэн ашиглагдахгүй байгаа хөдөлмөрийн нөөц гэж тооцогддог. Учир нь боломжит ажиллах хүч гэж цалин хөлс, орлого олох зорилгоор хөдөлмөр эрхлэхийг сонирхож байгаа боловч тодорхой нөхцөл байдлын улмаас ажил хайх оролдлого нь хязгаарлагдсан эсвэл шууд ажил хийх боломжгүй байгаа, тухайн хугацаанд хөдөлмөр эрхлээгүй хүнийг хэлнэ.

Боломжит ажиллах хүч өмнөх оны мөн үеэс 62.3 (57.3%) мянгаар буурч, өмнөх улирлаас 1.4 (3.1%) мянгаар өссөн байна. Боломжит ажиллах хүч өмнөх оны мөн үеэс буурахад 35-49 насны бүлэгт 29.5 мянгаар, 20-29 насны бүлэгт 19.4 мянгаар буурч, өмнөх улирлаас өсөхөд 30-34 насны бүлэгт 2.6 мянгаар, 50-64 насны бүлэгт 4.0 мянгаар өссөн нь тус тус нөлөөлсөн байна.

ЗУРАГ 22. БОЛОМЖИТ АЖИЛЛАХ ХҮЧ, бүсээр, дүнд эзлэх хувиар



Боломжит ажиллах хүчний 39.6 (85.1%) мянга нь хот, суурин газрынх, 23.7 (51.0%) мянга нь эмэгтэйчүүд байна. Нийт боломжит ажиллах хүчний 25.6 (55.0%) мянга нь Улаанбаатар хотод байна. Мөн бүсээр харвал 8.2 (17.6%) мянга нь Хангайн бүсэд байгаа нь хамгийн өндөр бол Зүүн бүсэд хамгийн бага буюу 2.6 (5.5%) мянга нь байна.

ХҮСНЭГТ 11. БОЛОМЖИТ АЖИЛЛАХ ХҮЧ, насны бүлэг, хүйсээр, дүнд эзлэх хувиар

Насны бүлэг	Бүгд		Хувь	
	Тоо	%	Эрэгтэй	Эмэгтэй
15-19	3 199	6.9	8.6	5.3
20-24	3 320	7.1	7.2	7.1
25-29	2 604	5.5	4.2	6.9
30-34	7 120	15.3	19.1	11.7
35-39	4 197	9.0	4.8	13.1
40-44	5 745	12.4	7.7	16.8
45-49	5 628	12.1	14.5	9.7
50-54	6 889	14.8	17.5	12.3
55-59	4 885	10.6	11.8	9.2
60-64	2 931	6.3	4.6	7.9
65-69	-	-	-	-
70+	-	-	-	-
Дүн, %		100.0	100.0	100.0
Тоо	46 518		22 785	23 733

Боломжит ажиллах хүчийг аймгаар авч үзэхэд, 5.7 хувь нь Баян-Өлгий аймагт байгаа нь хамгийн өндөр, 0.1 хувь нь Сүхбаатар аймагт байгаа нь хамгийн бага байна. Харин Архангай, Дорноговь аймагт боломжит ажиллах хүч байхгүй байна. Түүнчлэн насны бүлгээр авч үзэхэд, 23.1 (49.9%) мянга нь 40-59 насныхан байгаа нь өндөр хувийг эзэлж байна.

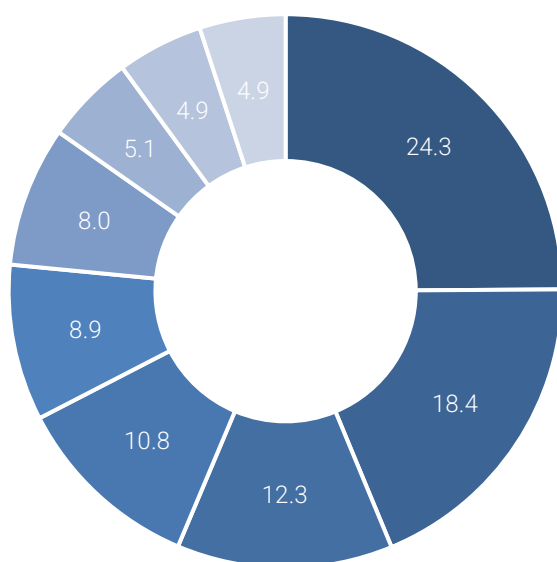
ХҮСНЭГТ 12. ИТГЭЛ АЛДАРСАН АЖИЛ ХАЙГЧИД, насны бүлэг, хүйсээр

Насны бүлэг	Бүгд		Эрэгтэй		Эмэгтэй	
	хүн	хувь	хүн	хувь	хүн	Хувь
15-19	-	-	-	-	-	-
20-24	-	-	-	-	-	-
25-29	655	7.3	-	-	655	9.6
30-34	327	3.7	175	8.5	152	2.2
35-39	798	9.0	35	1.7	763	11.1
40-44	2 842	31.9	243	11.8	2 599	37.9
45-49	1 208	13.6	566	27.5	642	9.4
50-54	1 391	15.6	564	27.5	827	12.1
55-59	1 214	13.6	319	15.5	895	13.0
60-64	473	5.3	153	7.5	320	4.7
65-69	-	-	-	-	-	-
70+	-	-	-	-	-	-
Бүгд	8 908	100.0	2 055	100.0	6 853	100.0

Боломжит ажиллах хүчний 12.9 (28.6%) мянга нь **ИТГЭЛ алдарсан ажил хайгчид** байна. Итгэл алдарсан ажил хайгч гэж ажил хийх боломжтой байгаа ч хөдөлмөрийн зах зээлтэй холбоотой ажил хайгаагүй, ажлын байр хайсан ч олох найдвараа алдсан хөдөлмөрийн насны хүн ам юм. Хөдөлмөрийн зах зээлтэй холбоотой гэдэг нь мэргэжил, туршлага байхгүйгээс тохирох ажлын байр олж авч чадахгүй байгааг, хэтэрхий залуу, хөгшин байна гэсэн шалтгаанаар ажил олгогчдын шаардлагад нийцэхгүй байгааг ойлгоно.

Боломжит ажиллах хүчний 39.7 (88.0%) мянга нь сүүлийн 30 хоногт цалин, хөлстэй ажил хайгаагүй, бизнес эрхлэх оролдлого хийгээгүй ч ажил хийх боломжтой байна. Тэдгээр хүн амын цалинтай ажил хайх эсвэл бизнес эрхлэх ямар нэгэн оролдлого хийгээгүй шалтгааныг дараах зургаар харууллаа.

ЗУРАГ 23. СҮҮЛИЙН 30 ХОНОГТ АЖИЛ ХАЙГААГҮЙ БОЛОМЖИТ АЖИЛЛАХ ХҮЧ, ажил хайгаагүй шалтгаан, дүнд эзлэх хувиар



- Гэр бүлийн шалтгаанаар
- Бусад
- Өвчтөн, хөгжлийн бэрхшээлтэй
- Ур чадварт тохирох ажил байхгүй туршлага байхгүй
- Цар тахлын улмаас
- Улирлаас шалтгаалаад эхлэхийг нь хүлээж байгаа
- Суралцаж байсан, сургалтад хамрагдаж байгаа
- Ажил хайгаад залхсан ажлын байр байхгүй гэж бодож байна
- Ажил олгогчдын зүгээс хэтэрхий залуу/хөгшин байна гэж үздэг

1. АЖИЛЛАХ ХҮЧНЭЭС ГАДУУРХ ХҮН АМ

Улсын хэмжээнд 15, түүнээс дээш насны нийт хүн амын 892.8 (42.0%) мянга нь ажиллах хүчнээс гадуурх хүн ам, тэдгээрийн 46.5 (5.2%) мянга нь боломжит ажиллах хүч, 846.3 (94.8%) мянга нь бусад ажиллах хүчнээс гадуурх хүн ам байна.

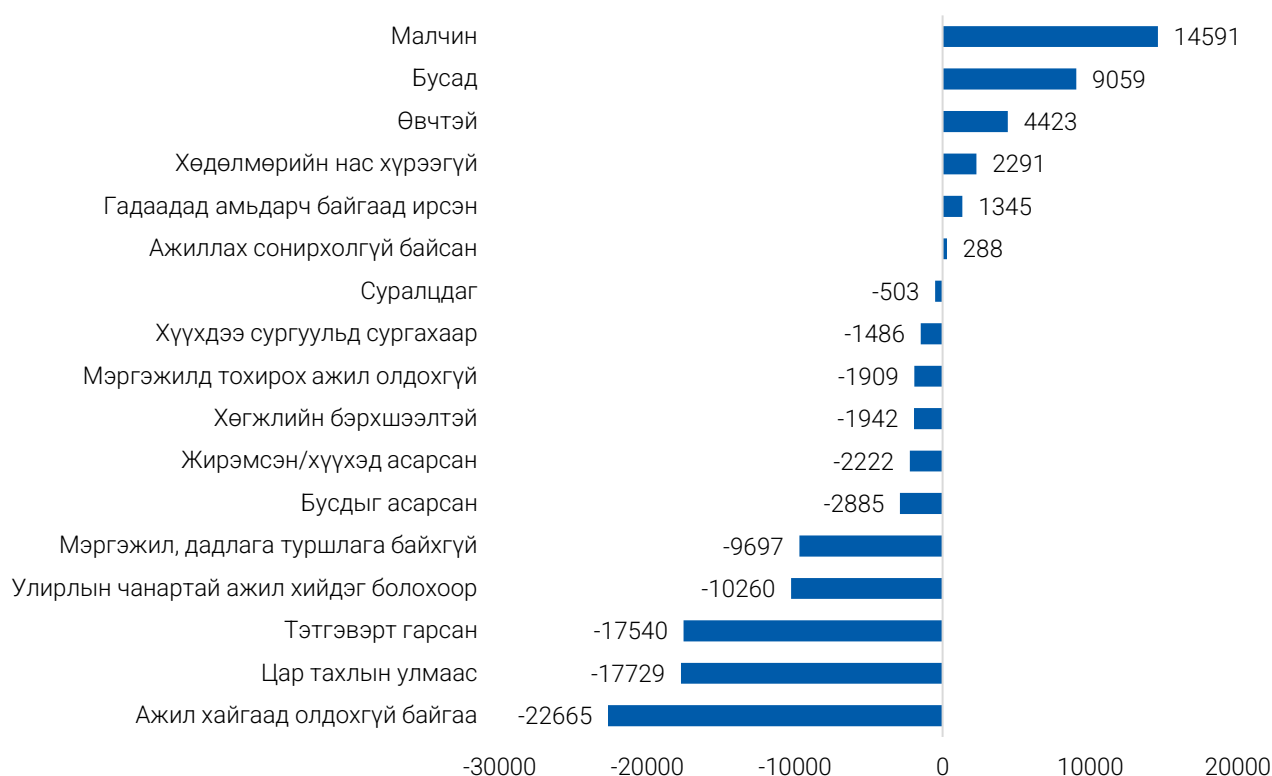
Ажиллах хүчнээс гадуурх хүн амыг насны бүлгээр авч үзвэл, 15-19 (21.9%) насны залуучуудын хувь хамгийн өндөр байгаа нь тэдний сургуульд хамрагдалттай холбоотой юм. Харин ажил, хөдөлмөр эрхлэх боломжтой буюу 25-49 насныхан нийт ажиллах хүчнээс гадуурх хүн амын 24.7 хувийг эзэлж байна.

ХҮСНЭГТ 13. АЖИЛЛАХ ХҮЧНЭЭС ГАДУУРХ ХҮН АМ, бүс, аймгаар

Насны бүлэг	Ажиллах хүчнээс гадуурх хүн ам		Үүнээс, хувийн жингээр	
	Тоо	%	Боломжит ажиллах хүч	Бусад
Бүгд	892 828	100.0	5.2	94.8
15-19	195 703	21.9	1.6	98.4
20-24	80 019	9.0	4.1	95.9
25-29	38 876	4.4	6.7	93.3
30-34	60 286	6.8	11.8	88.2
35-39	51 229	5.6	8.2	91.8
40-44	34 318	3.8	16.7	83.3
45-49	36 575	4.1	15.4	84.6
50-54	42 587	4.8	16.2	83.8
55-59	93 490	10.5	5.2	94.8
60-64	102 551	11.5	2.9	97.1
65-69	62 425	7.0	-	100.0
70+	94 769	10.6	-	100.0

Ажиллах хүчнээс гадуурх хүн ам өмнөх оны мөн үеэс 12.4 мянгаар буурсан бууралтыг хөдөлмөрийн зах зээлд идэвхтэй оролцохгүй байгаа шалтгаанаар нь авч үзэхэд жирэмсэн/хүүхэд асарсан (14.9 мянгаар), хөгжлийн бэрхшээлтэй (12.3 мянгаар), суралцдаг (8.8 мянгаар) гэсэн шалтгаантай хүмүүс буурсан нь голлон нөлөөлсөн байна.

ЗУРАГ 24. АЖИЛЛАХ ХҮЧНЭЭС ГАДУУРХ ХҮН АМЫН ӨӨРЧЛӨЛТ, ажилгүй байгаа шалтгаанаар, өмнөх оны мөн үетэй харьцуулснаар



Бусад ажиллах хүчнээс гадуурх хүн амын 40.9 хувь нь ахмад настны тэтгэвэрт гарсан, 27.8 хувь нь боловсрол, сургалтад хамрагддаг сурагч болон оюутан, 12.6 хувь нь жирэмсэн эмэгтэйчүүд, эсвэл хүүхдээ асарч байгаа эцэг, эхчүүд, 5.4 хувь нь хөгжлийн бэрхшээлтэй иргэд байна.

ХҮСНЭГТ 14. АЖИЛЛАХ ХҮЧНЭЭС ГАДУУРХ ХҮН АМ, шалтгаанаар

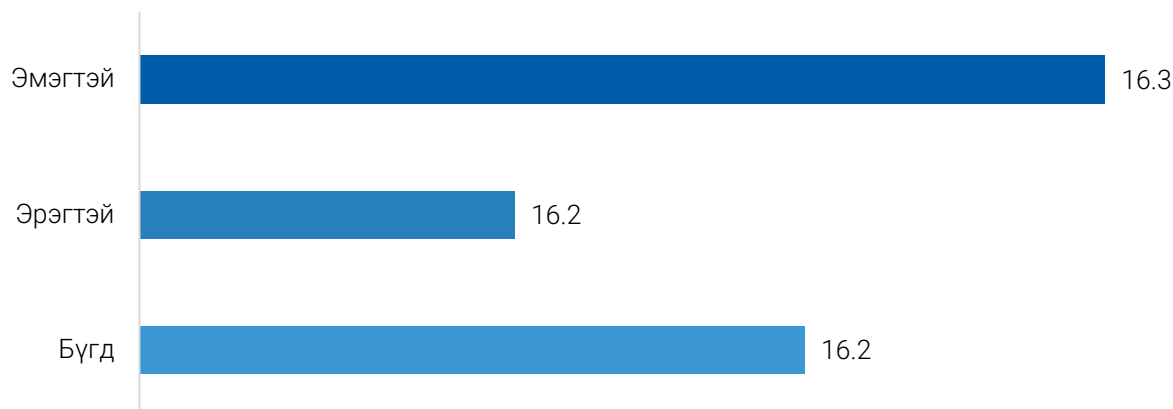
Шалтгаан	Боломжит ажиллах хүч				Бусад ажиллах хүчнээр гадуурх хүн ам			
	Бүгд		Эрэгтэй	Эмэгтэй	Бүгд		Эрэгтэй	Эмэгтэй
	Тоо	Хувь			Тоо	Хувь		
Бүгд	46 518	100.0	22 785	23 733	846 310	100.0	314 760	531 550
Хөдөлмөрийн нас хүрээгүй	-	-	-	-	3 938	0.5	1 563	2 375
Суралцдаг	2 551	5.5	1 385	1 166	244 074	28.8	118 622	125 452
Тэтгэвэрт гарсан	7 716	16.6	2 303	5 413	320 436	37.9	111 300	209 136
Өвчтэй	1 004	2.2	530	474	34 696	4.1	17 725	16 971
Хөгжлийн бэрхшээлтэй	1 881	4.0	1 450	431	43 382	5.1	20 242	23 140
Жирэмсэн/хүүхэд асарсан	5 372	11.5	564	4 808	103 158	12.2	694	102 464
Бусдыг асарсан	1 659	3.6	-	1 659	16 199	1.9	3 089	13 110
Аав, ээж, гэр бүл, үр хүүхдээ дагаад	165	0.4	-	165	2 318	0.3	952	1 366
Хүүхдээ сургуульд сургахаар	1 255	2.7	1 255	-	6 980	0.8	750	6 230
Гадаадад амьдарч байгаад ирсэн	1 612	3.5	1 612	-	2 244	0.3	480	1 764
Цомхотголд орсон	320	0.7	320	-	204	-	204	-
Улирлын чанартай ажил хийдэг болохоор	3 820	8.2	3 256	564	4 771	0.6	2 822	1 949
Мэргэжил, дадлага туршлага байхгүй	5 555	11.9	1 765	3 790	7 692	0.9	4 073	3 619
Мэргэжилд тохирох ажил олдохгүй	1 198	2.6	114	1 084	3 013	0.4	1 211	1 802
Ажил хайгаад олдохгүй байгаа	3 889	8.4	2 790	1 099	4 050	0.5	1 402	2 648
Ажиллах сонирхолгүй байсан	512	1.1	-	512	2 491	0.3	1 436	1 055
Цалин бага учраас	900	1.9	564	336	963	0.1	451	512
Малчин	810	1.7	390	420	25 518	3.0	15 634	9 884
Цар тахлын улмаас	1 233	2.7	471	762	4 400	0.5	2 669	1 731
Бусад	5 066	10.9	4 016	1 050	15 783	1.9	9 441	6 342

2. ХӨДӨЛМӨР ЭРХЛЭЭГҮЙ, БОЛОВСРОЛ, СУРГАЛТАД ХАМРАГДААГҮЙ БАЙГАА ЗАЛУУЧУУД

Залуучуудын ажилгүйдлийн түвшний үзүүлэлт нь залуучуудын хөдөлмөрийн зах зээлийн нөхцөл байдлын талаарх зарим мэдээллийг илэрхийлнэ. Өөрөөр хэлбэл эдгээр тоо мэдээлэл нь залуучуудад тулгарч буй асуудлыг бүрэн илэрхийлж чадахгүй бөгөөд шийдвэр гаргах үйл явцад үүнээс дэлгэрэнгүй, бодитой мэдээлэл шаардлагатай. Харин хөдөлмөр эрхлээгүй, боловсрол, сургалтад хамрагдаагүй байгаа залуучуудын талаарх үзүүлэлт нь ажилгүй залуучууд гэхээсээ илүүтэйгээр хөдөлмөрийн зах зээлд шинээр орж ирэх боломжтой ажиллах хүчний нөөцийн хэмжүүр болж өгдөг. Үүнд ажил хайхаас шантарсан залуучууд болон хөгжлийн бэрхшээлтэй, гэр орныхоо ажилд тусалдаг гэх зэрэг бусад олон шалтгаанаар ажиллах хүчнээс гадуур байгаа залуучууд хамрагдана.

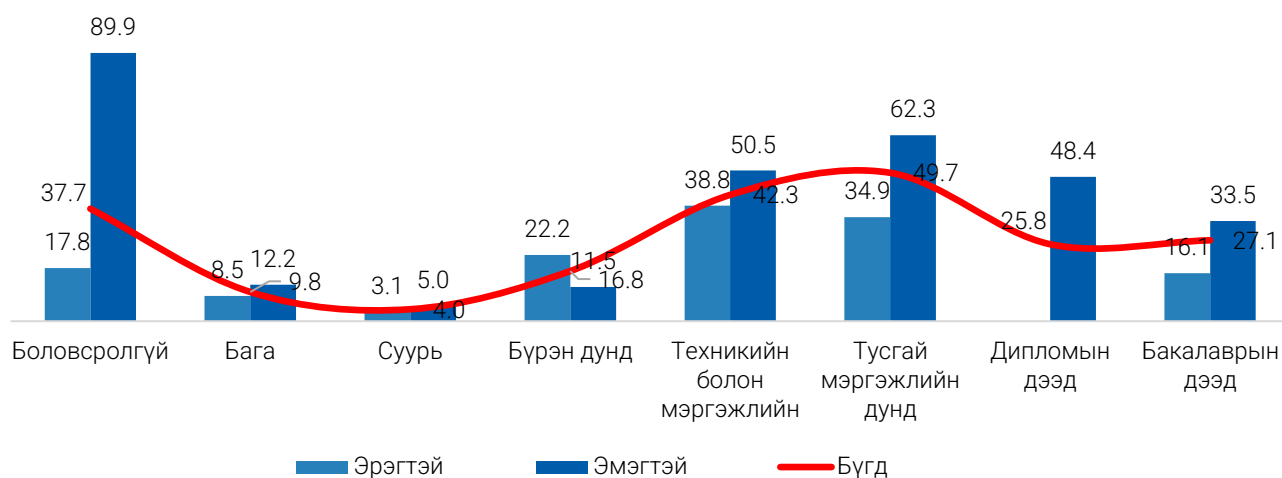
Улсын хэмжээнд 2022 оны 1 дүгээр улиралд 15-24 насны 61.7 мянган залуучууд ямар нэгэн боловсрол, сургалтад хамрагдаагүй, мөн цалин, орлого олох хөдөлмөр эрхлээгүй байна. Өөрөөр хэлбэл, 15-24 насны нийт залуучуудад боловсрол, сургалтад хамрагдаагүй байгаа залуучуудын эзлэх хувийн жин 16.2 хувь (эрэгтэй-16.2%, эмэгтэй – 16.3%) байна.

ЗУРАГ 25. 15-24 НАСНЫ НИЙТ ЗАЛУУЧУУДАД ХӨДӨЛМӨР ЭРХЛЭЭГҮЙ, БОЛОВСРОЛ, СУРГАЛТАД ХАМРАГДААГҮЙ БАЙГАА ЗАЛУУЧУУДЫН ЭЗЛЭХ ХУВЬ, хүйсээр



Хөдөлмөр эрхлээгүй, боловсрол, сургалтад хамрагдаагүй 15-24 насны залуучуудын 98.5 хувь нь боловсролтой, үүнээс 48.3 хувь нь мэргэжил эзэмших түвшний боловсролтой байна. Тухайлбал 19.3 хувь нь дээд боловсролтой, 28.9 хувь нь техникийн болон мэргэжлийн, тусгай мэргэжлийн дунд боловсролтой залуучууд байна. Харин бүрэн дунд боловсролтой залуучууд 39.0 хувь нь байна.

ЗУРАГ 26. 15-24 НАСНЫ НИЙТ ЗАЛУУЧУУДАД ХӨДӨЛМӨР ЭРХЛЭЭГҮЙ, БОЛОВСРОЛ, СУРГАЛТАД ХАМРАГДААГҮЙ БАЙГАА ЗАЛУУЧУУДЫН ЭЗЛЭХ ХУВЬ, боловсролын түвшнээр, хүйсээр



ДҮГНЭЛТ

1. Ажиллагчдыг өмнөх оны мөн үетэй харьцуулахад 73.6 (7.0%) мянгаар, өмнөх улирлаас 1.3 (0.1%) мянгаар өсөж 1128.5 мянга болсон байна.
2. Ажиллагчид өмнөх улирлаас өсөхөд хөдөлмөр эрхлэлтийн статусын хувьд 'цалин хөлстэй түр ажиллагч' (37.0 мянгаар) болон эдийн засгийн үйл ажиллагааны салбарын хувьд ажиллагчид 'боловсруулах үйлдвэрлэл'-ын салбарт (24.5 мянгаар), 'ХАА, ойн аж ахуйн, загас барилт, ан агнуур'-ын салбарын ажиллагчид (22.2 мянгаар) өссөн нь голлон нөлөөлсөн байна.
3. Ажиллагчид өмнөх оны мөн үеэс өсөхөд 45-49 насанд 19.0 мянгаар, 40-44 насанд 14.6 мянгаар, 20-24 насанд 10.6 мянгаар, өмнөх улирлаас 40-44 насанд 26.4 мянгаар, 60-64 насанд 7.0 мянгаар өссөн нь голлон нөлөөлсөн байна.
4. Ажиллагчдыг хөдөлмөр эрхлэлтийн статусаар өмнөх оны мөн үетэй харьцуулахад цалин хөлстэй түр ажиллагч 56.4 мянга, цалин хөлстэй ажиллагчгүй, зах зээлд чиглэсэн өрхийн аж ахуй эрхлэгч 14.5 мянга, цалин хөлстэй тохиолдлын ажиллагч 11.5 мянгаар өссөн бол цалин хөлстэй байнгын ажиллагч 23.8 мянгаар буурсан байна.
5. Нийт ажиллагчдын 4.0 (0.4%) мянга нь цаг хугацаанаас хамаарсан бүрэн бус хөдөлмөр эрхлэгчид байна.
6. Улсын хэмжээнд хөдөлмөрийн дутуу ашиглалт 2022 оны 1 дүгээр улирлын байдлаар 154.9 мянга байгаагийн 46.5 (30.0%) мянга нь боломжит ажиллах хүч, 104.4 (67.4%) мянга нь ажилгүй хүн, 4.0 (2.6%) мянга нь цаг хугацаанаас хамаарсан бүрэн бус хөдөлмөр эрхлэгчид байна. Хөдөлмөрийн дутуу ашиглалт өмнөх оны мөн үеэс 61.3 (28.4%) мянгаар буурч, өмнөх улирлаас 3.6 (4.4%) мянган хүнээр өссөн байна.
7. Ажиллах хүчний судалгааны 2022 оны 1 дүгээр улирлын үр дүнгээр улсын хэмжээнд ажилгүйдлийн түвшин 8.5 хувь болж, өмнөх улирлаас 0.4 нэгж хувиар өссөн бол өмнөх оны мөн үеэс 0.3 нэгж хувиар буурсан байна.
8. Боломжит ажиллах хүч өмнөх оны мөн үеэс 62.3 (57.3%) мянгаар буурч, өмнөх улирлаас 1.4 (3.1%) мянгаар өссөн байна. Боломжит ажиллах хүч өмнөх оны мөн үеэс буурахад 35-49 насны бүлэгт 29.5 мянгаар, 20-29 насны бүлэгт 19.4 мянгаар буурч, өмнөх улирлаас өсөхөд 30-34 насны бүлэгт 2.6 мянгаар, 50-64 насны бүлэгт 4.0 мянгаар өссөн нь тус тус нөлөөлсөн байна. 2020 оноос эхэлсэн цар тахлын эсрэг хөл хорио тогтоосон хэдий ч сүүлийн улирлуудад хөл хориог үе шаттайгаар сулруулсантай холбоотойгоор боломжит ажиллах хүчний эгнээнд багтаж байсан хүмүүс буурч ажилгүй хүмүүсийн эгнээ рүү шилжсэнээр ажилгүй иргэд өсөж ажилгүйдлийн түвшин нэмэгдэхэд голлон нөлөөлсөн байна.
9. Ажиллах хүчний оролцооны түвшин (АХОТ) буюу хөдөлмөрийн насны хүн амд ажиллах хүчний эзлэх хувийн жин 58.0 хувь, хүйсийн хувьд эрэгтэйчүүдийнх 66.5 хувь, эмэгтэйчүүдийнх 50.4 хувьтай байна. Эрэгтэйчүүдийн АХОТ эмэгтэйчүүдийнхээс 16.1 нэгж хувиар өндөр байна. Ажиллах хүчний оролцооны түвшин өмнөх улирлаас 0.3 нэгж хувиар буурч, өмнөх оны мөн үеэс 3.1 нэгж хувиар өссөн байна.
10. Хөдөлмөрийн насны хүн амд ажиллагчдын эзлэх хувь буюу хөдөлмөр эрхлэлтийн түвшин 53.1 хувь болж, өмнөх улирлаас 0.5 нэгж хувиар буурч, өмнөх оны мөн үеэс 3.0 нэгж хувиар өссөн байна. Хүйсээр авч үзэхэд эрэгтэйчүүдийнх 59.8, эмэгтэйчүүдийнх 47.0 хувь байна.

.....оОо.....