



ҮНДЭСНИЙ
СТАТИСТИКИЙН
ХОРОО

АЖИЛЛАХ ХҮЧНИЙ СУДАЛГААНЫ 2022 ОНЫ III УЛИРЛЫН ТОВЧ ТАНИЛЦУУЛГА

Улаанбаатар хот
2022 он





МОНГОЛ УЛСЫН ҮНДЭСНИЙ СТАТИСТИКИЙН ХОРОО

Монгол Улс, Улаанбаатар хот
Сүхбаатар дүүрэг, Бага тойруу
Засгийн газрын III байр
976-11-326414, 976-51-265543



www.nso.mn, www.1212.mn



information@nso.mn



АГУУЛГА

ХӨДӨЛМӨРИЙН СТАТИСТИКИЙН АРГАЧЛАЛ.....	3
1. ХӨДӨЛМӨРИЙН НАСНЫ ХҮН АМЫН ХӨДӨЛМӨРИЙН ЗАХ ЗЭЭЛ ДЭХ ОРОЛЦОО	5
2. АЖИЛЛАГЧИД.....	10
3. ХӨДӨЛМӨРИЙН ДУТУУ АШИГЛАЛТ	16
4.1. Цаг хугацаанаас хамаарсан бүрэн бус хөдөлмөр эрхлэгч.....	18
4.2. Ажилгүй хүн	19
4.3. Боломжит ажиллах хүч.....	21
1. АЖИЛЛАХ ХҮЧНЭЭС ГАДУУРХ ХҮН АМ	23
2. ХӨДӨЛМӨР ЭРХЛЭЭГҮЙ, БОЛОВСРОЛ, СУРГАЛТАД ХАМРАГ ДААГҮЙ БАЙГАА ЗАЛУУЧУУД.....	24

ХҮСНЭГТИЙН ЖАГСААЛТ

Хүснэгт 1. 15, түүнээс дээш насны хүн амын хөдөлмөрийн зах зээл дэх оролцоо, хүйсээр.....	6
Хүснэгт 2. Ажиллагчид, хөдөлмөр эрхлэлтийн статусаар, мянган хүнээр	11
Хүснэгт 3. Ажиллагчид, эдийн засгийн үйл ажиллагааны салбарын ангиллаар, мянган хүнээр.....	12
Хүснэгт 4. Ажиллагчид, ажил мэргэжлийн ангилал, хүйсээр	15
Хүснэгт 5. Ажиллагчид, аж ахуйн нэгж, байгууллагын төрлөөр, хүйсээр	15
Хүснэгт 6. Хөдөлмөрийн дутуу ашиглалт, хувиар, 2022 оны 2 дугаар улиралд	16
Хүснэгт 7. Хөдөлмөрийн дутуу ашиглалт, бүс, аймаг, нийслэлээр	17
Хүснэгт 8. Ажилгүй хүн, ажилгүйдлийн түвшин, хүйсээр, байршил, бүсээр	19
Хүснэгт 9. Ажилгүй хүн, насны бүлгээр.....	20
Хүснэгт 10. Ажилгүй хүн, боловсролын түвшин, хүйсээр	20
Хүснэгт 11. Боломжит ажиллах хүч, насны бүлэг, хүйсээр, дүнд эзлэх хувиар	22
Хүснэгт 12. Итгэл алдарсан ажил хайгчид, насны бүлэг, хүйсээр.....	22
Хүснэгт 13. Ажиллах хүчнээс гадуурх хүн ам, бүс, аймгаар	23
Хүснэгт 14. Ажиллах хүчнээс гадуурх хүн ам, шалтгаанаар	24

ЗУРГИЙН ЖАГСААЛТ

Зураг 1. 15, түүнээс дээш насны хүн амын хөдөлмөрийн зах зээл дэх оролцоо, 2022 оны 2 дугаар улиралд	5
Зураг 2. Хөдөлмөрийн насны хүн амын бүтэц, мянган хүнээр, улирлаар.....	6
Зураг 3. Ажиллах хүчний оролцооны болон хөдөлмөр эрхлэлтийн түвшин, улирлаар....	7
Зураг 4. Ажиллах хүчний оролцооны болон хөдөлмөр эрхлэлтийн түвшин, насны бүлэг, хувиар.....	8
Зураг 5. Ажиллах хүчний оролцооны түвшин, насны бүлэг, хүйсээр, хувиар.....	8
Зураг 6. Ажиллах хүчний оролцооны түвшин, гэрлэлтийн байдал, хүйсээр, хувиар.....	9
Зураг 7. Ажиллах хүчний оролцооны түвшин, боловсролын түвшин, хүйсээр, хувиар.....	9
Зураг 8. Цар тахлын улмаас хөдөлмөр эрхлээгүй ч хүлээгдэж байгаа ажилтай ажиллагчид, улирлаар, мянган хүнээр	10
Зураг 9. Сүүлийн 7 хоногт ажиллаагүй ч буцаж хийхээр хүлээгдэж байгаа цалин хөлс, орлого олох ажилтай ажиллагчид, ажиллаагүй шалтгаанаар, 2022 оны 2 дугаар улиралд	11
Зураг 10. Ажиллагчид, хөдөлмөр эрхлэлтийн түвшин, аймаг, нийслэлээр.....	13
Зураг 11. Хөдөлмөрийн статистикийн зарим үзүүлэлтүүд, 2022 оны 2 дугаар улиралд	13
Зураг 12. Ажиллагчид, эдийн засгийн үйл ажиллагааны салбараар, мянган хүнээр	14
Зураг 13. Ажиллагчид, эрхэлж байгаа ажил мэргэжлийн ур чадварын түвшнээр, улирлаар	15
Зураг 14. Хөдөлмөрийн дутуу ашиглалтын түвшнүүд, улирлаар	16
Зураг 15. Хөдөлмөрийн дутуу ашиглалтын түвшнүүд, насны бүлгээр, хувиар, 2022 оны 2 дугаар.....	17
Зураг 16. Цаг хугацаанаас хамаарсан бүрэн хамаарсан бүрэн бус.....	18
Зураг 17. Цаг хугацаанаас хамаарсан бүрэн бус.....	18
Зураг 18. Цаг хугацаанаас хамаарсан бүрэн бус хөдөлмөр эрхлэгчид, ажиллаж буй ажил мэргэжлээр, дүнд эзлэх хувиар	18
Зураг 19. Цаг хугацаанаас хамаарсан бүрэн бус хөдөлмөр эрхлэгчид, эдийн засгийн үйл ажиллагааны салбараар, дүнд эзлэх хувиар.....	19
Зураг 20. Ажилгүйдлийн түвшин, насны бүлэг, хүйсээр.....	20
Зураг 21. Ажилгүй хүн, өмнөх ажлаасаа гарсан шалтгаанаар, дүнд эзлэх хувиар	21

Зураг 22. Боломжит ажиллах хүч, бүсээр, дүнд эзлэх хувиар	21
Зураг 23. Сүүлийн 30 хоногт ажил хайгаагүй боломжит ажиллах хүч, ажил хайгаагүй шалтгаан, дүнд эзлэх.....	22

ХӨДӨЛМӨРИЙН СТАТИСТИКИЙН АРГАЧЛАЛ

Үндэсний Статистикийн хороо нь олон улсын нийтлэг жишиг аргачлалын дагуу 2006 оноос эхлэн “Ажиллах хүчний түүвэр судалгаа” (АХС) -г улирлаар явуулж байна.

Энэхүү **судалгааны зорилго** нь хөдөлмөрийн зах зээлийн хэмжээ, бүтэц, тэдгээрт гарч буй өөрчлөлтийг тухайн хугацаа буюу сүүлийн 7 хоногоор тодорхойлж, дүн шинжилгээ хийх тоон мэдээллийн багцыг бий болгоход оршино.

Судалгааг 2006-2018 онуудад Олон улсын хөдөлмөрийн статистикчдын 1982 оны 13-р бага хурлын тогтоолын дагуу боловсруулагдсан Монгол Улсын хөдөлмөрийн статистикийн аргачлал, арга зүйн дагуу явуулж байсан.

Харин **2019 оноос эхлэн шинэ аргачлал, ойлголт тодорхойлолтын дагуу явуулж байна.** Олон улсын хөдөлмөрийн статистикчдын 2013 онд болсон 19-р бага хурлаар 1982 оны 13-р бага хурлаас баталсан аргачлал нь хөдөлмөрийн зах зээлийн бодит дүр зургийг төдийлөн илэрхийлж чадахгүй, хөдөлмөр эрхлэлтийн бодлогыг тодорхойлоход дутагдалтай байгааг онцолж, аргачлалыг шинэчлэх шийдвэр гаргасан юм. Тухайлбал, ажилгүйдлийн түвшин дангаараа ажиллах хүчний дутуу ашиглалтыг бүрэн харуулж чадахгүй байгаа тул ихэнх орнуудын ажиллах хүч, ажилгүйдлийн түвшнийг тооцоход ашиглаж байгаа эдийн засгийн идэвхтэй хүн ам, хөдөлмөр эрхлэлт, ажилгүйдэл, бүрэн бус ажил эрхлэлтийн үзүүлэлтүүдийг тооцох аргачлалыг шинэчлэхийг чухалчилсан.

Маш хурдацтай өөрчлөгдөж буй хөдөлмөрийн зах зээлийн нөхцөл байдлыг бодитоор харуулахын тулд бид олон улсын шинэ аргачлалыг өөрийн орны онцлогт тусган нэвтрүүлж, Үндэсний Статистикийн хорооны дарга, Хөдөлмөр, нийгмийн хамгааллын сайдын 2019 оны А-09/08 тоот хамтарсан тушаалаар “Хөдөлмөр эрхлэлтийн статистикийн үзүүлэлтийг тооцох шинэчилсэн аргачлал”-ыг батлан 2019 оны 1 дүгээр сараас эхлэн мөрдөж байна.

Хөдөлмөрийн статистикийн аргачлалыг шинэчилснээр хөдөлмөрийн зах зээлийн нөхцөл байдлын талаарх илүү нарийвчилсан мэдээлэл, түүнчлэн хөдөлмөрийн дутуу ашиглалтыг бүрэн харуулах статистикийн үзүүлэлтийг шинээр бий болгож, бодлого боловсруулагчдыг зохих мэдээллээр хангах юм.

Олон улсын хөдөлмөрийн статистикчдын 19-р бага хурлын “Ажил, хөдөлмөр эрхлэлт, ажиллах хүчний дутуу ашиглалт”-ын талаарх тогтоолын дагуу хөдөлмөрийн статистикийн ойлголт, аргачлалд гарсан томоохон өөрчлөлтийг дурдвал:

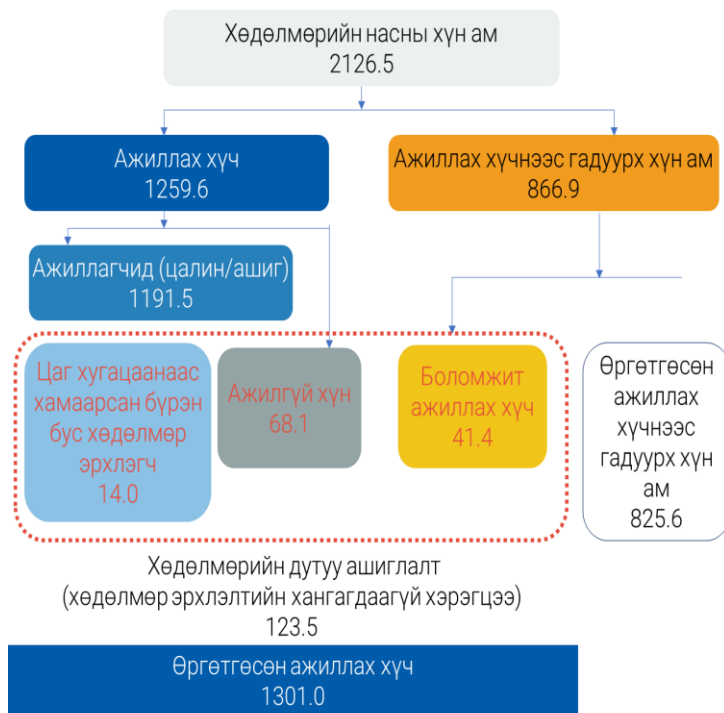
- **Цалин хөлс, орлого олох зорилгоор ажиллаж буй ажиллагчдын** тодорхойлолт, үзүүлэлтийг сайжруулсан (Ингэснээр бусад төрлийн ажил, тухайлбал, өөрийн хэрэгцээнд зориулсан үйлдвэрлэл явуулж буй хүмүүс, цалингүй дадлагажигч ажилтан, сайн дурын ажилтан зэргийг ажиллагчдаас ялгах боломжтой болж байгаа юм).
- **Хөдөлмөрийн насны хүн амыг** 15 ба түүнээс дээш насаар тогтоосон.
- Ажиллагчдын **үндсэн ажлын** шалгуур нь хуучнаар хамгийн их цалин хөлс, орлого олдог ажил нь байсан бол шинэ аргачлалын дагуу цалин, орлогоос үл хамааран хамгийн их цаг зарцуулдаг ажлыг үндсэн ажил гэж тодорхойлсон.
- **Ажилгүй хүний** шалгуур шинэчлэгдэн, цалин хөлс, орлого олох ажилгүй, сүүлийн 30 хоногт ажил идэвхтэй хайсан БОЛОН тухайн 7 хоногтоо ажил хийхэд бэлэн байгаа гэсэн 3 шалгуурыг хангасан хүнийг хэлэх болсон. Өмнө нь “сүүлийн 2 шалгуурын аль нэгийг нь хангах” гэж авч үзэж байсан. Мөн насны дээд хязгааргүй болсон.

- Ажиллах хүчний дутуу ашиглалтыг хэмжих уламжлалт үзүүлэлт буюу ажилгүй хүн, ажилгүйдлийн түвшнээс илүү өргөн хүрээний **хөдөлмөрийн дутуу ашиглалт, түүний ТҮВШНҮҮД** бүхий шинэ үзүүлэлтүүдийг бий болгосон.

1. ХӨДӨЛМӨРИЙН НАСНЫ ХҮН АМЫН ХӨДӨЛМӨРИЙН ЗАХ ЗЭЭЛ ДЭХ ОРОЛЦОО

Ажиллах хүчний судалгааны 2022 оны 3 дугаар улирлын дүнгээр улсын хэмжээнд хөдөлмөрийн насны буюу 15, түүнээс дээш насны 2126.5¹ мянган хүн байгаагийн 999.6 (47.0%) мянга нь эрэгтэй, 1126.9 (53.0%) мянга нь эмэгтэйчүүд байна.

Зураг 1. 15, түүнээс дээш насны хүн амын хөдөлмөрийн зах зээл дэх оролцоо, 2022 оны 3 дугаар улиралд



Хөдөлмөрийн насны хүн амын хөдөлмөрийн зах зээлд дэх оролцоог авч үзэхэд, 1259.6 (59.2%) мянга нь ажиллах хүч, 866.9 (40.8%) мянга нь ажиллах хүчнээс гадуурх хүн ам байна. Үүнийг өмнөх оны мөн үетэй харьцуулахад ажиллах хүч 56.5 (4.7%) мянгаар өсөж, өргөтгөсөн ажиллах хүчнээс гадуурх хүн ам 23.5 (2.9%) мянгаар буурсан байна.

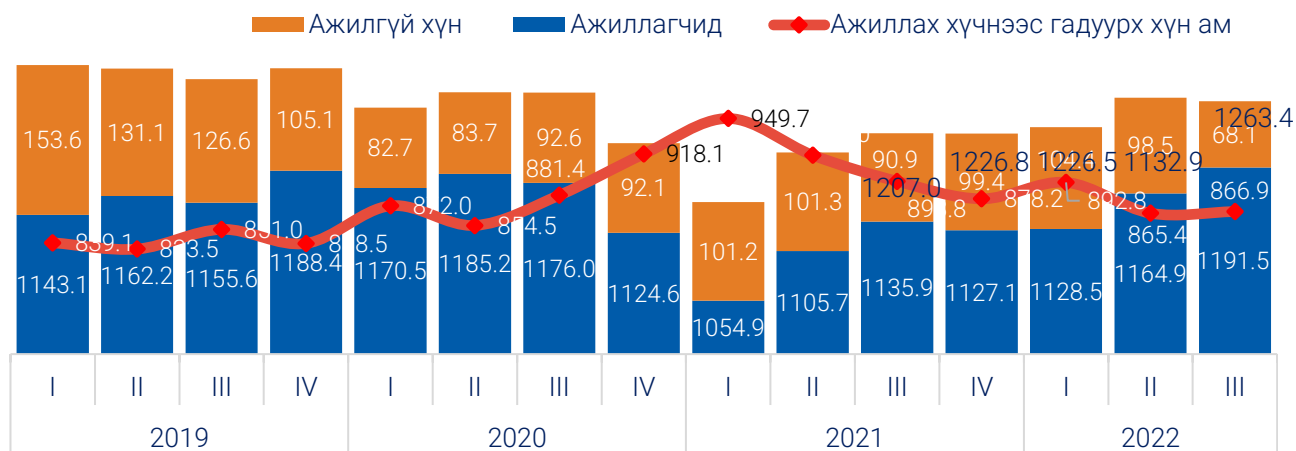
Ажиллах хүчний² 1191.5 (94.6%) мянга нь цалин хөлс, орлого олох зорилгоор хөдөлмөр эрхэлж байгаа ажиллагчид, 68.1 (5.4%) мянга нь хөдөлмөрийн дутуу ашиглалтын нэг бүлэг болох ажилгүй хүн (цалин хөлс, орлого олох ажилгүй, сүүлийн 30 хоногт ажил идэвхтэй хайсан БОЛОН тухайн 7 хоногтоо ажил хийхэд бэлэн байгаа хүн) байна.

Харин ажиллах хүчнээс гадуурх хүн амын 41.4 (4.8%) мянга нь боломжит ажиллах хүч (цалин хөлс, орлого олох ажилгүй, сүүлийн 30 хоногт ажил идэвхтэй хайсан эсвэл тухайн 7 хоногтоо ажил хийхэд бэлэн байгаа хүн) байна. Боломжит ажиллах хүчний бүлэг нь тухайн сум, орон нутагт нь ажлын байр бий болох эсвэл ажил хийх нөхцөл нь бүрдвэл хөдөлмөрийн зах зээлд идэвхтэй оролцож эхлэх, ажиллах хүчний эгнээнд шилжихэд бэлэн байгаа хүн ам юм. Энэ утгаараа ажиллах хүчинд ороход боломжит бүлэг гэж үзэн, ажиллах хүчинд нэмж, өргөн утгаар нь өргөтгөсөн ажиллах хүч гэж авч үздэг.

¹ Энд өрхөөс гадуур амьдарч байгаа гадаадад суугаа иргэд болон цэрэг, хоригдлын тоог оруулахгүй.

² Тухайн хугацаанд зөвхөн хөдөлмөр эрхлэлтийн ажлын хэлбэрийн хүрээнд, цалин хөлс, орлого олох зорилгоор бусдын хэрэглээнд зориулан бүтээгдэхүүн үйлдвэрлэх, үйлчилгээ үзүүлэхэд хүч хөдөлмөрөө нийлүүлж байгаа ажиллагчид болон нийлүүлэхэд бэлэн байгаа ажилгүй хүн юм.

Зураг 2. Хөдөлмөрийн насны хүн амын бүтэц, мянган хүнээр, улирлаар



Хүснэгт 1. 15, түүнээс дээш насны хүн амын хөдөлмөрийн зах зээл дэх оролцоо, хүйсээр

Үндсэн үзүүлэлтүүд	Бүгд		Хүйсээр	
	Тоо	%	Эрэгтэй Тоо	Эмэгтэй Тоо
Улсын хэмжээнд				
Ажиллах хүч	1,259,582	100.0	663,504	596,078
Ажиллагчид	1,191,456	100.0	626,380	565,076
Цаг хугацаанаас хамаарсан бүрэн бус хөдөлмөр эрхлэгч	14,039	100.0	7,718	6,321
Ажилгүй хүн	68,126	100.0	37,124	31,002
Ажиллах хүчнээс гадуурх хүн ам	866,940	100.0	336,086	530,854
Боломжит ажиллах хүч	41,352	100.0	21,270	20,082
Бусад ажиллах хүчнээс гадуурх хүн ам	825,587	100.0	314,815	510,772
Ажиллах хүчний оролцооны түвшин, %		59.2		66.4
Хөдөлмөр эрхлэлтийн түвшин, %		56.0		62.7
Хөдөлмөрийн дутуу ашиглалтын нийлмэл түвшин, %		9.5		9.7
Ажилгүйдлийн түвшин, %		5.4		5.6
Цаг хугацаанаас хамаарсан бүрэн бус хөдөлмөр эрхлэлт болон ажилгүйдлийн нэгдсэн түвшин, %		6.5		6.8
Ажилгүй хүн болон боломжит ажиллах хүчний нэгдсэн түвшин, %		8.4		8.5
Хот, суурин газарт				
Ажиллах хүч	876,464	100.0	460,745	415,719
Ажиллагчид	823,109	100.0	432,266	390,843
Цаг хугацаанаас хамаарсан бүрэн бус хөдөлмөр эрхлэгч	9,344	100.0	5,442	3,902
Ажилгүй хүн	53,355	100.0	28,479	24,876
Ажиллах хүчнээс гадуурх хүн ам	693,035	100.0	261,172	431,863
Боломжит ажиллах хүч	33,720	100.0	16,255	17,465
Бусад ажиллах хүчнээс гадуурх хүн ам	659,314	100.0	244,916	414,398
Ажиллах хүчний оролцооны түвшин, %		55.8		63.8
Хөдөлмөр эрхлэлтийн түвшин, %		52.4		59.9
Хөдөлмөрийн дутуу ашиглалтын нийлмэл түвшин, %		10.6		10.5
Ажилгүйдлийн түвшин, %		6.1		6.2

Цаг хугацаанаас хамаарсан бүрэн бус хөдөлмөр эрхлэлт болон ажилгүйдлийн нэгдсэн түвшин, %		7.2		7.4		6.9
Ажилгүй хүн болон боломжит ажиллах хүчний нэгдсэн түвшин, %		9.6		9.4		9.8
Хөдөө орон нутагт						
Ажиллах хүч	383,118	100.0	202759	52.9	180359	47.1
Ажиллагчид	368,347	100.0	194,114	52.7	174,233	47.3
Цаг хугацаанаас хамаарсан бүрэн бус хөдөлмөр эрхлэгч	4,695	100.0	2,276	48.5	2,419	51.5
Ажилгүй хүн	14,771	100.0	8,645	58.5	6,126	41.5
Ажиллах хүчнээс гадуурх хүн ам	173,905	100.0	74914	43.1	98991	56.9
Боломжит ажиллах хүч	7,632	100.0	5,015	65.7	2,617	34.3
Бусад ажиллах хүчнээс гадуурх хүн ам	166,273	100.0	69,899	42.0	96,374	58.0
Ажиллах хүчний оролцооны түвшин, %		68.8		73.0		64.6
Хөдөлмөр эрхлэлтийн түвшин, %		66.1		69.9		62.4
Хөдөлмөрийн дутуу ашиглалтын нийлмэл түвшин, %		6.9		7.7		6.1
Ажилгүйдлийн түвшин, %		3.9		4.3		3.4
Цаг хугацаанаас хамаарсан бүрэн бус хөдөлмөр эрхлэлт болон ажилгүйдлийн нэгдсэн түвшин, %		5.1		5.4		4.7
Ажилгүй хүн болон боломжит ажиллах хүчний нэгдсэн түвшин, %		5.7		6.6		4.8

Ажиллах хүчний 876.5 (69.6%) мянга нь хот, суурин газарт, 383.1 (30.4%) мянга нь хөдөө орон нутагт амьдарч байгаа бол ажиллах хүчнээс гадуурх хүн амын 693.0 (79.9%) мянга нь хот, суурин газарт, 179.9 (20.1%) мянга нь хөдөө орон нутагт амьдарч байна. Ажиллах хүчнээс гадуурх хүн ам хөдөө орон нутагт бага байгаа нь ажиллах хүчний оролцооны түвшин өндөр гарахад нөлөөлжээ.

Хөдөлмөрийн насны хүн амын бүтцийн дээрх (зураг-2) өөрчлөлтийн улмаас ажиллах хүчний оролцооны түвшин өмнөх оны мөн үеэс 1.3 нэгж хувиар, хөдөлмөр эрхлэлтийн түвшин 2.4 нэгж хувиар тус бүр өссөн байна.

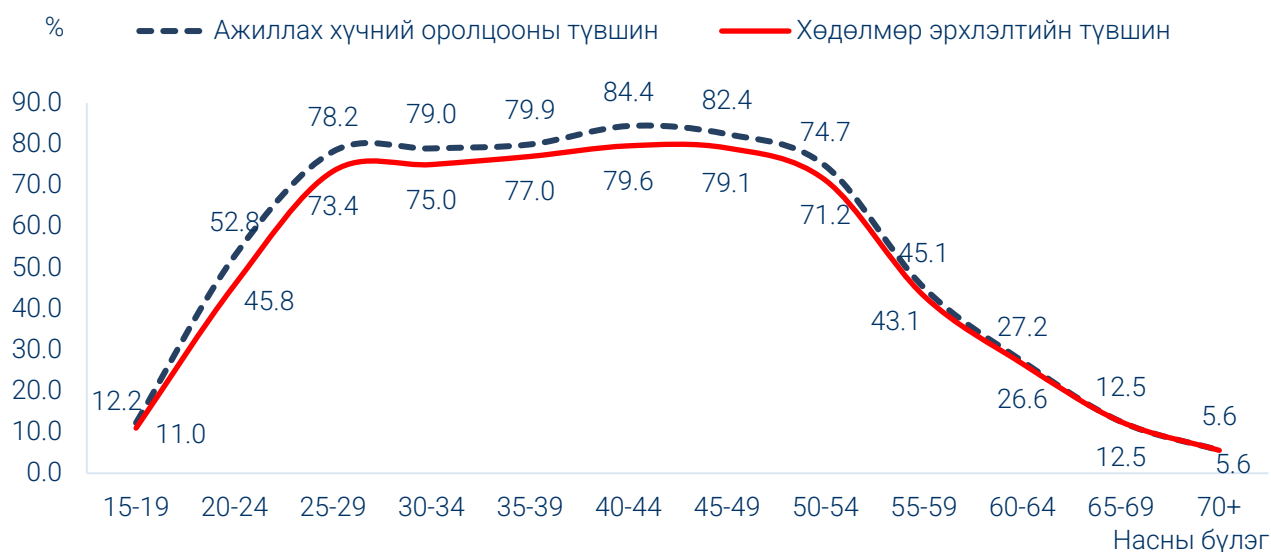
Зураг 3. Ажиллах хүчний оролцооны болон хөдөлмөр эрхлэлтийн түвшин, улирлаар



Ажиллах хүчний оролцооны түвшин (АХОТ) буюу хөдөлмөрийн насны хүн амд ажиллах хүчний эзлэх хувийн жин 59.2 хувь, хүйсийн хувьд эрэгтэйчүүдийнх 66.4 хувь, эмэгтэйчүүдийнх 52.9 хувьтай байна. Эрэгтэйчүүдийн АХОТ эмэгтэйчүүдийнхээс 13.5 нэгж хувиар өндөр байна.

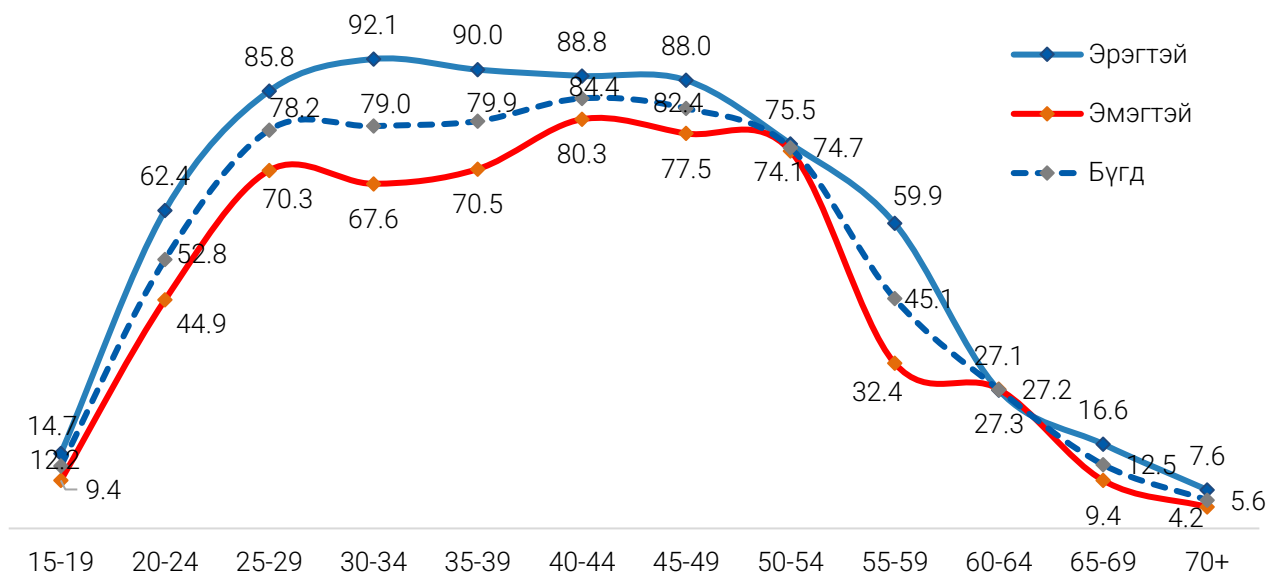
Хөдөлмөр эрхлэлтийн түвшин буюу хөдөлмөрийн насны хүн амд ажиллагчдын эзлэх хувийн жин 56.0 хувь, хүйсээр авч үзэхэд эрэгтэйчүүдийнх 62.7 хувь, эмэгтэйчүүдийнх 50.1 хувь байна.

Зураг 4. Ажиллах хүчний оролцооны болон хөдөлмөр эрхлэлтийн түвшин, насны бүлэг, хувиар



Бүх насны бүлэгт эрэгтэйчүүдийн ажиллах хүчний оролцооны түвшин эмэгтэйчүүдийнхээс их байна. Тухайлбал, 30-34 болон 55-59 насны бүлэгт хамгийн их буюу 24.5-27.5 нэгж хувийн зөрүүтэй байгаа нь эмэгтэй эмэгтэйчүүд 30-34 насанд хүүхэд төрүүлэх, асрах зорилгоор ажиллах хүчний эгнээнээс гардаг, хүүхдүүд нь өсөж томрохын хирээр ажиллах хүчний эгнээнд эргэн ордогтой, 55-59 насанд тэдгээрийн тэтгэврийн настай холбоотой.

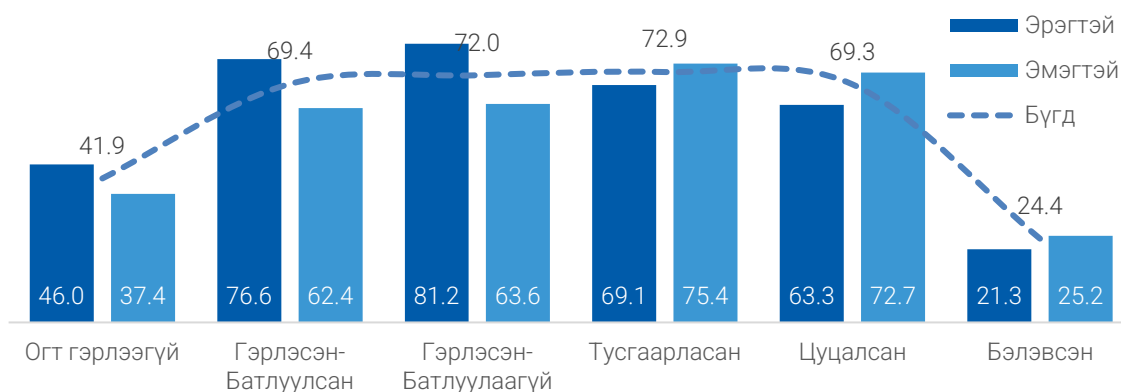
Зураг 5. Ажиллах хүчний оролцооны түвшин, насны бүлэг, хүйсээр, хувиар



Хөдөлмөрийн насны хүн амын АХОТ нь гэрлэлтийн байдлаас хэрхэн хамаарч байгааг авч үзвэл хамгийн бага нь бэлэвсэн хүмүүсийн хувьд 24.4 хувь, хамгийн өндөр нь тусгаарласан хүмүүсийн хувьд 72.9 хувь байна.

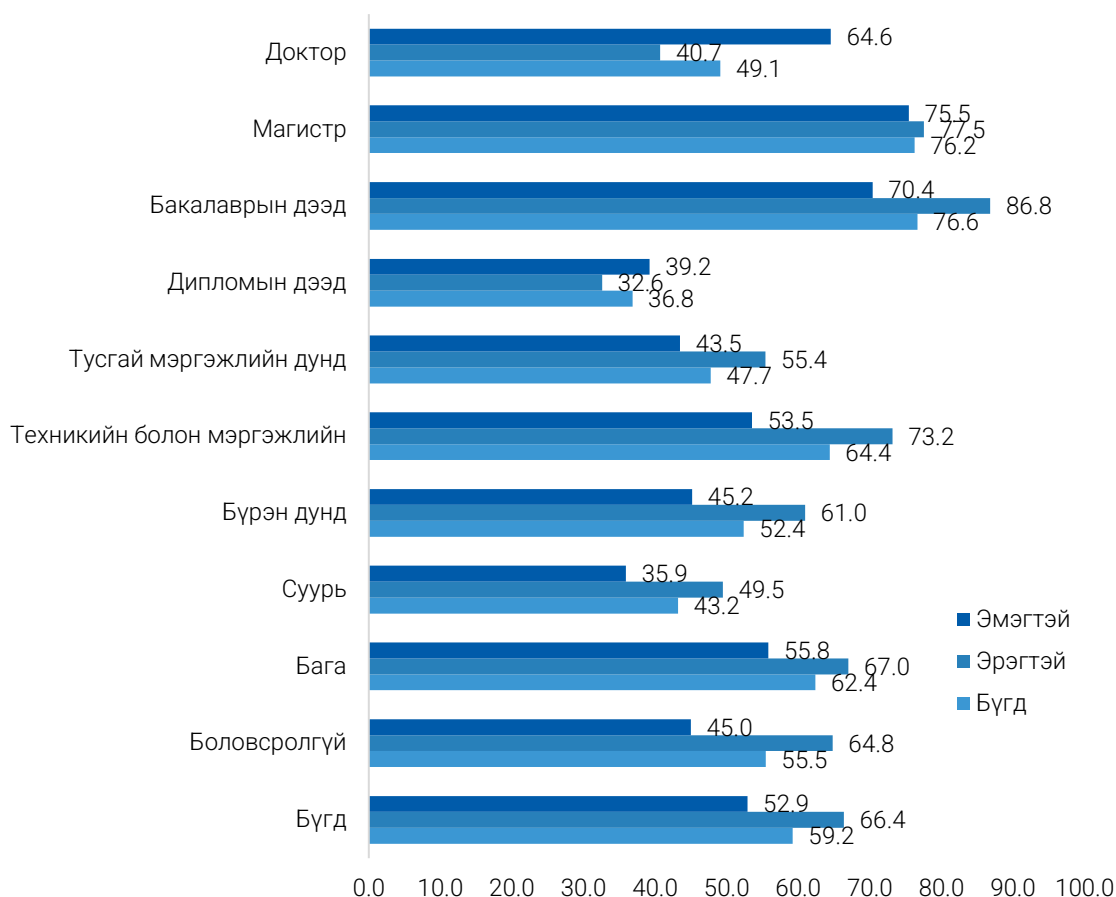
Гэр бүл тусгаарласан болон гэрлэсэн-батлуулсан эмэгтэйчүүдийн АХОТ бусад бүлгийн эмэгтэйчүүдээс илүү өндөр байгаа бол бэлэвсэн хүмүүсийн АХОТ бага байгаа нь тэдний настай холбоотой ба нас ахих тусам ажиллах хүчний оролцооны түвшин багасах хандлагатай байна. Мөн АХОТ-ний хүйсийн ялгаа гэр бүлтэй (батлуулсан 14.2 нэгж хувь, батлуулаагүй 17.6 нэгж хувь) болон цуцалсан (9.4 нэгж хувь) хүн амын хувьд хамгийн их зөрүүтэй байна.

Зураг 6. Ажиллах хүчний оролцооны түвшин, гэрлэлтийн байдал, хүйсээр, хувиар



Ажиллах хүчний оролцооны түвшинг боловсролын түвшнээр авч үзэхэд докторын боловсролын түвшинд АХОТ 49.1 хувь, бакалаврын дээд боловсролын түвшинд 76.6 хувь байна. Хүйсээр авч үзэхэд бүх шатны боловсролын түвшинд доктор болон дипломын дээдээс бусад эрэгтэйчүүд эмэгтэйчүүдийнхээс 2.1-19.6 нэгж хувиар их байна.

Зураг 7. Ажиллах хүчний оролцооны түвшин, боловсролын түвшин, хүйсээр, хувиар



2. АЖИЛЛАГЧИД

Ажиллах хүчний 1.2 (94.6%) сая нь ажиллагчид³, тэдгээрийн 14.0 (1.2%) мянга нь хөдөлмөрийн дутуу ашиглалтын нэг бүлэг болох цаг хугацаанаас хамаарсан бүрэн бус хөдөлмөр эрхлэгчид⁴ байна.

Нийт ажиллагчдын 47.4 (4.0%) мянга нь сүүлийн 7 хоногт ажиллаагүй ч буцаж хийхээр хүлээгдэж байгаа /тогтмол хийдэг/ цалин хөлс, орлого олох ажилтай, тэдгээрийн 0.1 (0.3%) мянга нь үүсээд байгаа цар тахалтай холбоотой гэж хариулсан байна.

Зураг 8. Цар тахлын улмаас хөдөлмөр эрхлээгүй ч хүлээгдэж байгаа ажилтай ажиллагчид, улирлаар, мянган хүнээр



Он, улирал	Сүүлийн 7 хоногт ажиллаагүй ч буцаж хийхээр хүлээгдэж байгаа ажилтай	Үүнээс цар тахалтай холбоотой	
		мян. хүн	Хувь
2020	I-III	65.7	5.6
	IV-VI	57.1	4.8
	VII-IX	56.8	4.8
	X-XII	156.4	13.9
2021	I-III	91.4	8.7
	IV-VI	109.4	9.9
	VII-IX	62.4	5.5
	X-XII	30.0	2.7
2022	I-III	36.6	3.2
	IV-VI	34.7	3.0
	VII-IX	47.4	4.0

³ Ажиллагч гэж зөвхөн хөдөлмөр эрхлэлтийн ажлын хэлбэрийн хүрээнд, цалин хөлс, орлого олох зорилгоор бүтээгдэхүүн үйлдвэрлэж, үйлчилгээ үзүүлж буй хөдөлмөрийн насны хүнийг хэлнэ. Хөдөлмөр эрхлэгчдийг ажлын байрандаа байгаа болон түр эзгүй байгаа гэж хоёр бүлэгт хувааж авч үзнэ (заалт 27, ОУХС-ын 19-р бага хурлын тогтоол-1).

⁴ Цаг хугацаанаас хамаарсан бүрэн бус хөдөлмөр эрхлэгч гэж тухайн хугацаанд хөдөлмөр эрхэлж буй ажиллагчийн бүх ажлынх нь ажлын цаг нь үндэсний хууль тогтоомжид заасан босго цагаас бага бөгөөд өөр ажил хийх хүсэлтэй, нэмэлт цагаар ажиллахад бэлэн байгаа хүнийг ойлгоно. Босго цаг гэдгийг Монгол Улсын Хөдөлмөрийн тухай хуульд заасны дагуу 7 хоногийн ажлын 40 цагаар авч үзнэ (заалт 43 ХСОУ-ын 19-р бага хурлын тогтоол).

Зураг 9. Сүүлийн 7 хоногт ажиллаагүй ч буцаж хийхээр хүлээгдэж байгаа цалин хөлс, орлого олох ажилтай ажиллагчид, ажиллаагүй шалтгаанаар, 2022 оны 3 дугаар улиралд



Ажиллагчдын тоо өмнөх оны мөн үеэс 55.6 мянгаар өсөхөд хөдөлмөр эрхлэлтийн статусын хувьд цалин хөлстэй түр ажиллагч 126.2 мянгаар, цалин хөлстэй тохиолдлын ажиллагч 30.5 мянгаар, гэр бүлийн гишүүдэд хувь нэмрээ оруулагч 6.7 мянгаар өссөн нь голлон нөлөөлсөн байна.

Хүснэгт 2. Ажиллагчид, хөдөлмөр эрхлэлтийн статусаар, мянган хүнээр

Статус	2021 VII-IX	2022 IV-VI	2022 VII-IX	2022 VII-IX		2022 VII-IX	
				2021 VII-IX	2022 IV-VI	мян.хүн	хувь
Дүн	1135.9	1164.9	1191.5	55.6	4.9	26.6	2.3
Ажил олгогч	40.8	39.6	40.5	-0.3	-0.7	1.0	2.5
Аж ахуйн нэгж, байгууллагын ажил олгогч	22.1	18.7	17.5	-4.6	-20.7	-1.2	-6.3
Зах зээлд чиглэсэн өрхийн ААН-ын ажил олгогч	18.7	20.9	23.0	4.3	22.9	2.2	10.3
Цалин хөлстэй ажиллагчгүй бие даасан ажиллагч	392.4	396.3	406.9	14.4	3.7	10.6	2.7
Цалин хөлстэй ажиллагчгүй ААНБ-ын үйл ажиллагаа эрхлэгч	9.7	12.1	14.0	4.3	44.4	1.9	15.8
Цалин хөлстэй ажиллагчгүй, зах зээлд чиглэсэн өрхийн ААН-н үйл ажиллагаа эрхлэгч	382.8	384.2	392.9	10.1	2.6	8.6	2.3
Гүйцэтгэх гэрээлэгч	4.2	5.0	5.2	1.0	22.8	0.2	3.1
Цалин хөлстэй ажиллагч	675.2	693.2	708.1	32.9	4.9	14.9	2.1
Цалин хөлстэй байнгын ажиллагч	367.8	240.4	244.0	-123.8	-33.7	3.6	1.5
Цалин хөлстэй түр ажиллагч	275.1	401.4	401.3	126.2	45.9	-0.1	0.0
Цалин хөлстэй тохиолдлын ажиллагч	32.2	51.4	62.7	30.5	94.7	11.3	22.1
Цалин хөлстэй дагалдан ажилтан, мэргэшиж буй дадлагажигч ажилтан	3.0	6.6	4.1	1.1	30.1 ¹	-2.5	-38.4
Гэр бүлийн гишүүдэд хувь нэмрээ оруулагч	16.1	19.7	22.7	6.7	41.4	3.0	15.2
Эдгээр статуст хамрагдаагүй ажиллагчид	4.1	4.4	4.0	-0.1	-3.0	-0.4	-9.8

¹ Дахин их

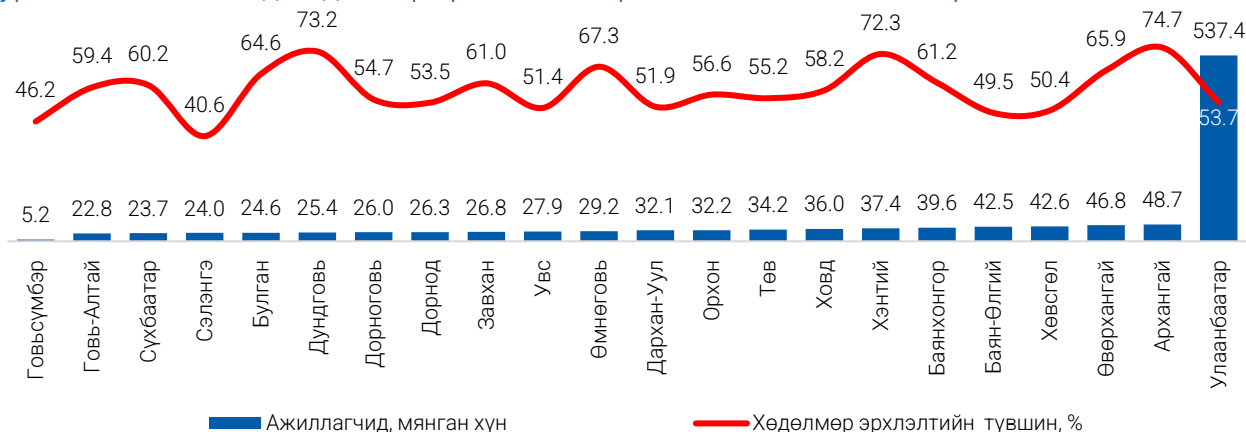
Хүснэгт 3. Ажиллагчид, эдийн засгийн үйл ажиллагааны салбарын ангиллаар, мянган хүнээр

Салбар	2021 VII-IX	2022 IV-VI	2022 VII-IX	2022 VII-IX		2022 VII-IX	
				2021 VII-IX		2022 IV-VI	
				МЯН.ХҮН	ХУВЬ	МЯН.ХҮН	ХУВЬ
Дүн	1135.9	1164.9	1191.5	55.6	4.9	26.6	2.3
ХАА, ойн аж ахуйн, загас барилт, ан агнуур	282.3	286.6	296.3	14.0	5.0	9.7	3.4
Уул уурхай, олборлолт	57.8	62.2	56.3	-1.5	-2.6	-5.9	-9.5
Боловсруулах үйлдвэрлэл	82.8	112.5	114.2	31.4	38.0	1.7	1.5
Цахилгаан, хий, уур, агааржуулалт	19.9	23.8	23.2	3.3	16.4	-0.6	-2.7
Усан хангамж, бохир ус зайлуулах систем, хог, хаягдлын менежмент болон цэвэрлэх үйл ажиллагаа	6.1	7.2	4.5	-1.6	-26.2	-2.7	-37.5
Барилга	93.7	83.4	88.9	-4.8	-5.1	5.5	6.6
Бөөний болон жижиглэн худалдаа, машин мотоциклийн засвар үйлчилгээ	148.5	140.8	146.5	-2.0	-1.3	5.7	4.0
Тээвэр ба агуулахын үйл ажиллагаа	58.1	65.0	69.3	11.2	19.3	4.3	6.6
Зочид буудал, байр сууц болон нийтийн хоолны үйлчилгээ	37.5	30.1	31.2	-6.3	-16.8	1.1	3.7
Мэдээлэл, холбоо	16.2	18.0	21.6	5.4	33.3	3.6	20.0
Санхүүгийн болон даатгалын үйл ажиллагаа	27.8	19.3	24.4	-3.4	-12.2	5.1	26.4
Үл хөдлөх хөрөнгийн үйл ажиллагаа	2.5	3.6	1.6	-0.9	-36.0	-2.0	-55.6
Мэргэжлийн шинжлэх ухаан болон техникийн үйл ажиллагаа	13.9	13.8	17.5	3.6	25.9	3.7	26.8
Удирдлагын болон дэмжлэг үзүүлэх үйл ажиллагаа	18.8	14.9	12.9	-5.9	-31.4	-2.0	-13.4
Төрийн удирдлага ба батлан хамгаалах үйл ажиллагаа, албан журмын нийгмийн хамгаалал	87.2	79.0	76.9	-10.3	-11.8	-2.1	-2.7
Боловсрол	98.5	102.9	105.7	7.2	7.3	2.8	2.7
Хүний эрүүл мэнд ба нийгмийн халамжийн үйл ажиллагаа	50.1	46.5	48.5	-1.6	-3.2	2.0	4.3
Урлаг, үзвэр, тоглоом наадам	6.5	16.8	12.6	6.1	93.8	-4.2	-25.0
Үйлчилгээний бусад үйл ажиллагаа	25.1	35.7	36.6	11.5	45.8	0.9	2.5
Хүн хөлслөн ажиллуулдаг өрхийн үйл ажиллагаа	2.6	1.3	0.9	-1.7	-65.4	-0.4	-30.8
Олон улсын байгууллага, суурин төлөөлөгчийн үйл ажиллагаа	-	1.5	2.1	2.1	-	0.6	40.0

Эдийн засгийн үйл ажиллагааны салбарын хувьд боловсруулах үйлдвэрлэлийн салбарынх (31.4 мянгаар), ХАА, ойн аж ахуйн, загас барилт, ан агнуурын салбарынх (14.0 мянгаар) өссөн байна. Харин Төрийн удирдлага ба батлан хамгаалах үйл ажиллагаа, албан журмын нийгмийн хамгаалалын салбарынх (10.3 мянгаар), Зочид буудал, байр сууц болон нийтийн хоолны үйлчилгээний салбарынх (6.3 мянгаар), удирдлагын болон дэмжлэг үзүүлэх үйл ажиллагаа салбарынх (5.9 мянгаар), буурсан байна.

Ажиллагчдын 823.1 (69.%) мянга нь хот, суурин газарт байгаа бөгөөд хөдөлмөр эрхэлсэн хүний тоо бүс нутгаар нэлээд ялгаатай байна. Нийт ажиллагчдын 537.4 (45.1%) мянга нь Улаанбаатар хотод, 234.5 (19.7%) мянга нь Хангайн бүсэд байгаа нь хамгийн өндөр бол Зүүн бүсэд хамгийн бага буюу 87.5 (7.3%) мянга нь амьдарч байна. Нийт ажиллагчдыг аймгаар авч үзэхээс гадна тухайн орон нутгийн нийт хөдөлмөрийн насны хүн амын хэдэн хувь нь хөдөлмөрийн зах зээл дээр оролцож цалин хөлс, орлого олж байгааг авч үзэх хэрэгтэй. Уг нөхцөл байдлыг илэрхийлэх "Хөдөлмөр эрхлэлтийн түвшин"-г аймаг, нийслэлээр дараах зургаар харууллаа.

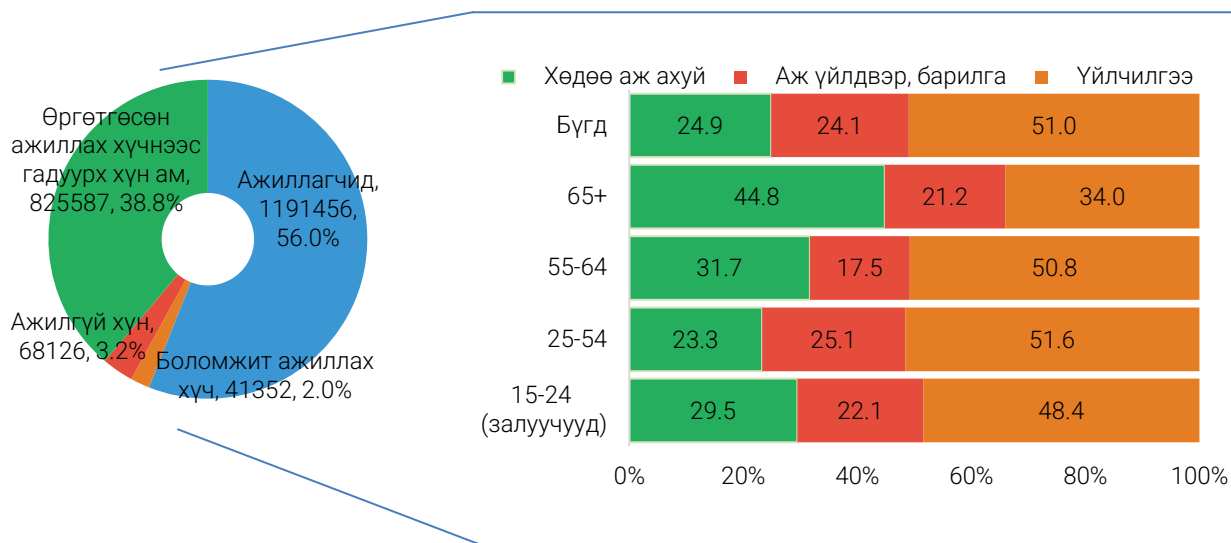
Зураг 10. Ажиллагчид, хөдөлмөр эрхлэлтийн түвшин, аймаг, нийслэлээр



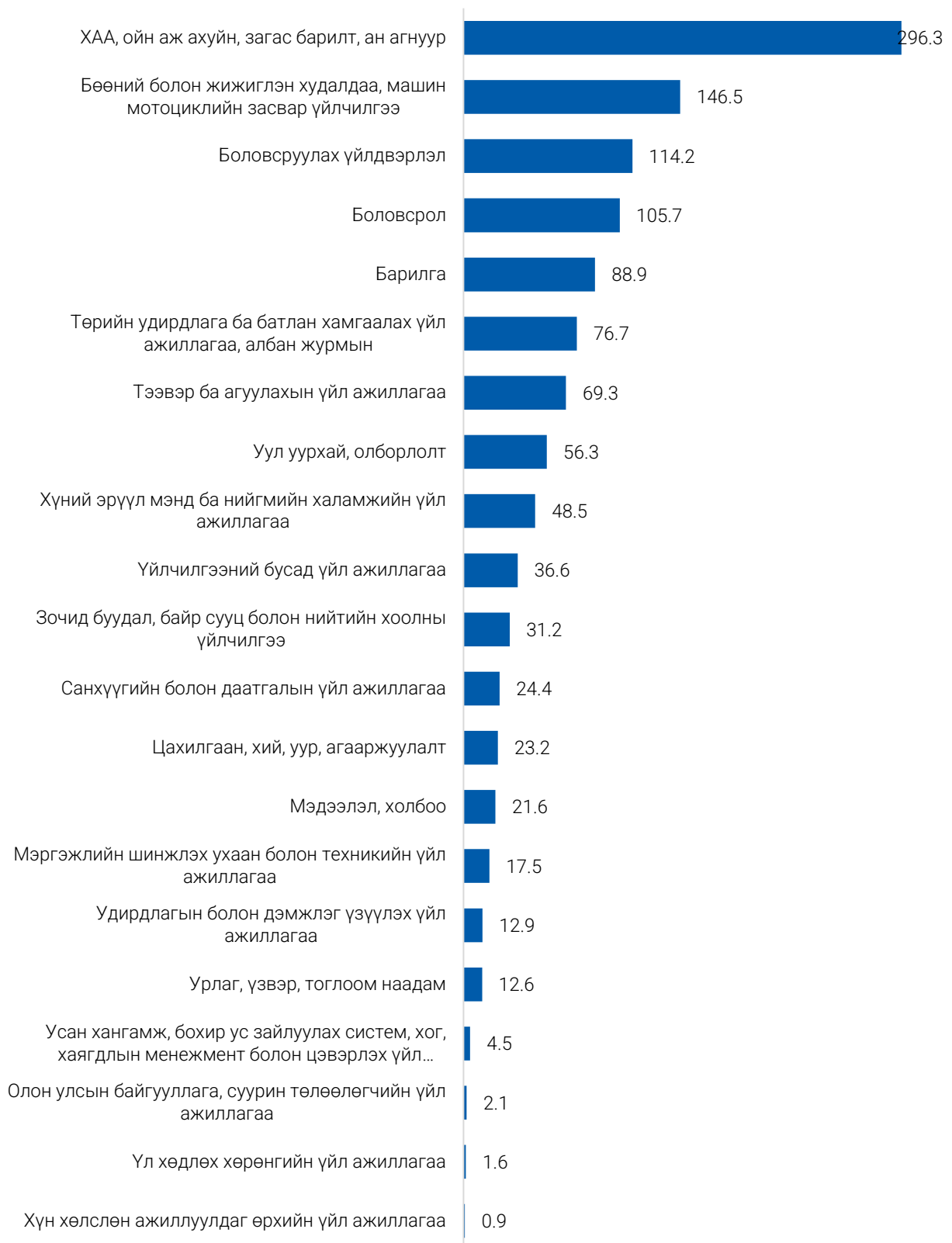
Ажиллагчдын 103.8 (8.7%) мянга нь 15-24 насныхан (боловсрол, сургалтын дараах хөдөлмөрийн зах зээлд шинээр орж байгаа залуучууд), 966.4 (81.1%) мянга нь 25-54 насныхан (ерөнхий ажиллах хүчний насныхан), 105.6 (8.9%) мянга нь 55-64 насныхан (тэтгэвэрт гарахад ойрхон байгаа) болон 15.6 (1.3%) мянга нь 65 ба түүнээс дээш насныхан байна.

Нийт ажиллагчдын 608.1 (51.0%) мянга нь үйлчилгээний, 287.0 (24.1%) мянга нь үйлдвэрлэлийн салбарт 296.4 (24.9%) мянга нь хөдөө аж ахуйн салбарт ажиллаж байна.

Зураг 11. Хөдөлмөрийн статистикийн зарим үзүүлэлтүүд, 2022 оны 3 дугаар улиралд



Зураг 12. Ажиллагчид, эдийн засгийн үйл ажиллагааны салбараар, мянган хүнээр



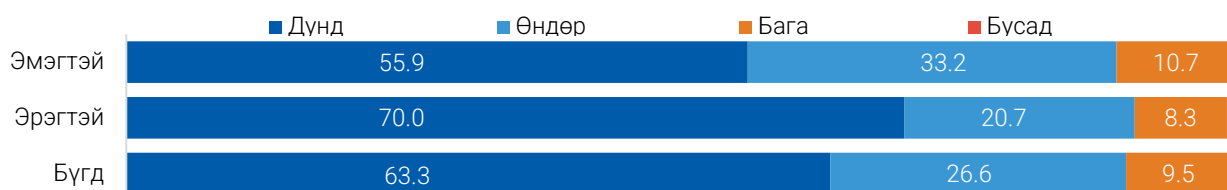
Хөдөлмөр эрхэлж буй хүн амыг ажил мэргэжлээр нь авч үзвэл 294.4 (24.7%) мянга нь хөдөө аж ахуй, ой, загас агнуур, 199.5 (16.7%) мянга нь мэргэжилтэн, 180.0 (15.1%) мянга нь худалдаа, үйлчилгээ, 126.5 (10.6%) мянга нь үйлдвэрлэл, барилга, гар урлал, холбогдох ажил, үйлчилгээний чиглэлээр, 116.4 (9.8) мянга нь суурин төхөөрөмж, машин механизмын операторч, угсрагч, 112.6 (9.5%) мянга нь энгийн ажил, мэргэжлээр ажил эрхэлж байна.

Хүснэгт 4. Ажиллагчид, ажил мэргэжлийн ангилал, хүйсээр

Ажил мэргэжлийн ангилал	Бүгд		Хүйсээр			
	Тоо	%	Эрэгтэй		Эмэгтэй	
			Тоо	%	Тоо	%
Бүгд	1 191 456	100.0	626 381	100.0	565 075	100.0
Менежер	71 301	6.0	41 436	6.6	29 865	5.3
Мэргэжилтэн	199 520	16.7	66 833	10.7	132 687	23.5
Техникч болон туслах/ дэд мэргэжилтэн	46 302	3.9	21 323	3.4	24 979	4.4
Контор, үйлчилгээний ажилтан	37 217	3.1	7 912	1.3	29 305	5.2
Худалдаа, үйлчилгээний ажилтан	179 957	15.1	62 046	9.9	117 911	20.8
Хөдөө аж ахуй, ой, загас агнуурын ажилтан	294 440	24.7	169 833	27.1	124 607	22.1
Үйлдвэрлэл, барилга, гар урлал, холбогдох ажил, үйлчилгээний ажилтан	126 475	10.6	89 572	14.3	36 903	6.5
Суурин төхөөрөмж, машин механизмын операторч, угсрагч	116 381	9.8	109 233	17.4	7 148	1.3
Энгийн ажил, мэргэжил	112 601	9.5	51 987	8.3	60 614	10.7
Зэвсэгт хүчний ажил, мэргэжил	7 262	0.6	6 206	1.0	1 056	0.2

Ажиллагчдын эрхэлж байгаа ажил мэргэжлийн ур чадварын түвшний хувьд авч үзэхэд 5 ажиллагч тутмын 3 нь дунд түвшний ур чадвар бүхий ажил мэргэжлээр ажиллаж байна. Харин өндөр ур чадвар бүхий түвшний ажил мэргэжлээр ажиллаж байгаа ажиллагчид 26.6 хувийг эзэлж байна.

Зураг 13. Ажиллагчид, эрхэлж байгаа ажил мэргэжлийн ур чадварын түвшнээр, улирлаар



Ажиллагчдыг байгууллагын төрлөөр авч үзвэл, 430.6 (36.1%) мянга нь хувийн аж ахуйн нэгж байгууллагад, 265.7 (22.3%) мянга нь өрхийн аж ахуйд, 199.7 (16.8%) мянга нь хувийн бизнес буюу хувь хүн, иргэнд, 159.6 (13.4%) мянга нь төсөвт байгууллагад, 52.9 (4.4%) мянга нь төрийн бус байгууллагад, 53.6 (4.5%) мянга нь төрийн өмчит аж ахуйн оролцоотой үйлдвэрийн газарт, 6.6 (0.6%) мянга нь орон нутгийн өмчит үйлдвэрийн газарт ажиллаж байна.

Хүснэгт 5. Ажиллагчид, аж ахуйн нэгж, байгууллагын төрлөөр, хүйсээр

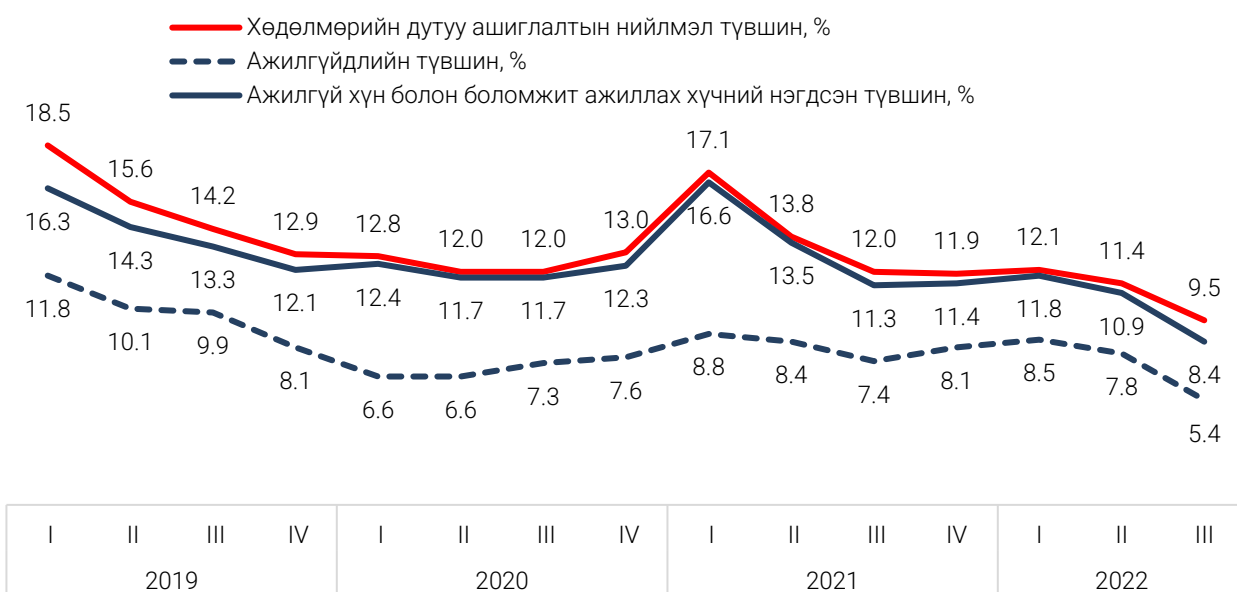
Байгууллагын төрөл	Бүгд		Хүйсээр			
	Тоо	%	Эрэгтэй		Эмэгтэй	
			Тоо	%	Тоо	%
Бүгд	1 191 456	100.0	626 380	99.8	565 075	100.0
Төрийн өмчит аж ахуйн оролцоотой үйлдвэрийн газар	53 621	4.5	32 226	5.1	21 396	3.8
Орон нутгийн өмчит аж ахуйн оролцоотой үйлдвэрийн газар	6 566	0.6	4 264	0.7	2 302	0.4
Төсөвт байгууллага	159 624	13.4	62 853	10.0	96 771	17.1
Төрийн бус байгууллага (сүм, хийд)	52 877	4.4	12 236	2.0	40 642	7.2
ОУ-ын байгууллага, суурин төлөөлөгчийн газар	2 496	0.2	1 219	0.2	1 276	0.2
Хувийн аж ахуйн нэгж байгууллага	430 573	36.1	242 068	38.6	188 505	33.4
Хувийн бизнес буюу хувь хүн (ферм болон ХХК биш)	199 592	16.8	112 995	18.0	86 596	15.3
Өрхийн аж ахуй	265 685	22.3	146 141	23.3	119 544	21.2
Эдгээр хариултуудын аль ч биш	18 817	1.6	11 514	1.8	7 302	1.3
Мэдэхгүй	1 604	0.1	863	0.1	741	0.1

3. ХӨДӨЛМӨРИЙН ДУТУУ АШИГЛАЛТ

Улсын хэмжээнд хөдөлмөрийн дутуу ашиглалт 2022 оны 3 дугаар улирлын байдлаар 123.5 мянга байгаагийн 41.4 (33.5%) мянга нь **боломжит ажиллах хүч**, 68.1 (55.2%) мянга нь **ажилгүй хүн**, 14.0 (11.3%) мянга нь **цаг хугацаанаас хамаарсан бүрэн бус хөдөлмөр эрхлэгчид** байна. Хөдөлмөрийн дутуу ашиглалт өмнөх оны мөн үеэс 29.9 (19.5%) мянгаар, өмнөх улирлаас 25.9 (17.3%) мянган хүнээр буурсан байна.

Улсын хэмжээнд ажиллах хүч 2022 оны 3 дугаар улирлын байдлаар өмнөх оны мөн үеэс 32.8 (2.7%) мянгаар, ажиллагчид 55.6 (4.9%) мянгаар өсөж, ажиллах хүчнээс гадуурх хүн амын бүлэг болох боломжит ажиллах хүч 12.8 (23.7%) мянгаар буурч 41.4 мянгад хүрснээр хөдөлмөрийн дутуу ашиглалтын нийлмэл түвшин 2.5 нэгж хувиар, ажилгүйдлийн түвшин 2.0 нэгж хувиар, ажилгүй хүн болон боломжит ажиллах хүчний нэгдсэн түвшин 2.9 нэгж хувиар буурсан байна.

Зураг 14. Хөдөлмөрийн дутуу ашиглалтын түвшнүүд, улирлаар

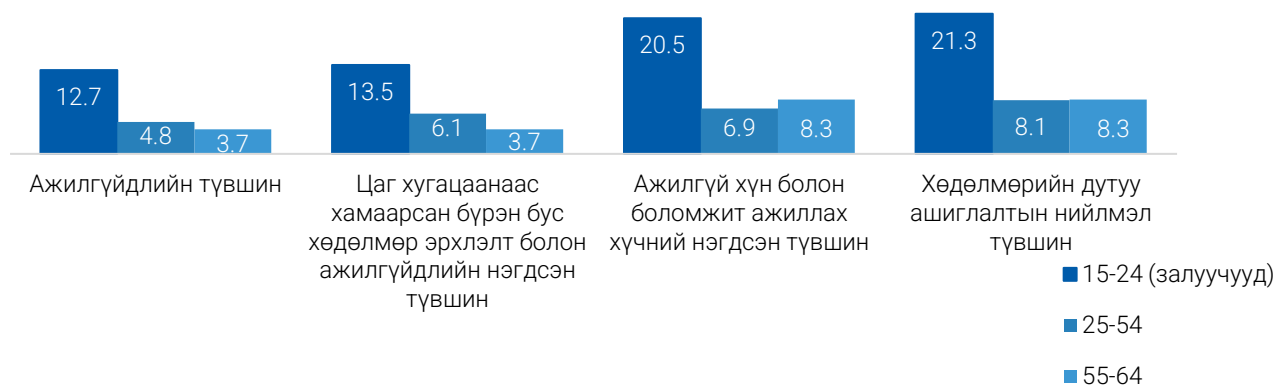


Хүснэгт 6. Хөдөлмөрийн дутуу ашиглалт, хувиар, 2022 оны 3 дугаар улиралд

Үзүүлэлт	Бүгд	Эрэгтэй	Эмэгтэй
Хөдөлмөрийн дутуу ашиглалт, мянган хүн	123.5	66.1	57.4
Цаг хугацаанаас хамаарсан бүрэн бус хөдөлмөр эрхлэгч	14.0	7.7	6.3
Ажилгүй хүн	68.1	37.1	31.0
Боломжит ажиллах хүч	41.4	21.3	20.1
Хөдөлмөрийн дутуу ашиглалтын нийлмэл түвшин, %	9.5	9.7	9.3
Ажилгүйдлийн түвшин, %	5.4	5.6	5.2
Цаг хугацаанаас хамаарсан бүрэн бус хөдөлмөр эрхлэлт болон ажилгүйдлийн нэгдсэн түвшин, %	6.5	6.8	6.3
Ажилгүй хүн болон боломжит ажиллах хүчний нэгдсэн түвшин, %	8.4	8.5	8.3

Хөдөлмөрийн дутуу ашиглалтын үзүүлэлтүүдийг 15-24 насныхан (боловсрол, сургалтын дараах хөдөлмөрийн зах зээлд шинээр орж байгаа залуучууд), 25-54 насныхан (ерөнхий ажиллах хүчний насныхан) болон 55-64 насныхан (тэтгэвэрт гарахад ойрхон байгаа) гэсэн насны бүлгээр харуулав. Хөдөлмөрийн дутуу ашиглалтын үзүүлэлтүүд 15-24 насныхан буюу боловсрол, сургалтын дараах хөдөлмөрийн зах зээлд шинээр орж байгаа залуучуудад хамгийн их байна.

Зураг 15. Хөдөлмөрийн дутуу ашиглалтын түвшнүүд, насны бүлгээр, хувиар, 2022 оны 3 дугаар Улиралд



Хөдөлмөрийн дутуу ашиглалтыг үнэлэх үзүүлэлтүүдийг аймаг, нийслэлээр авч үзэхэд, хөдөлмөрийн дутуу ашиглалтын нийлмэл түвшин Завхан болон Баян-Өлгий аймагт 22.5-32.4 хувьтай байгаа нь хамгийн өндөр байна. Харин Архангай аймагт хөдөлмөрийн дутуу ашиглалтын нийлмэл түвшин 2.4 хувьтай байгаа нь хамгийн бага үзүүлэлттэй байна.

Хүснэгт 7. Хөдөлмөрийн дутуу ашиглалт, бүс, аймаг, нийслэлээр

Аймаг, нийслэл	ЦХХББХЭ	Ажилгүй хүн	Боломжит ажиллах хүч	ХДА-ын нийлмэл түвшин	Үүнээс:		
					Ажилгүйдлийн түвшин	ЦХХББХЭ+Х-ний нэгдсэн түвшин	БАХ+АХ-ний нэгдсэн түвшин
	мянган хүн			Хувь			
Дүн	14.0	68.1	41.4	9.5	5.4	6.5	8.4
Баруун бүс	8.1	14.9	12.3	19.2	8.7	13.4	14.8
Баян-Өлгий	6.0	5.1	6.4	32.4	10.7	23.2	21.3
Говь-Алтай	-	1.3	0.4	7.0	5.4	5.4	7.0
Завхан	2.1	1.8	3.3	22.5	6.3	13.6	16.0
Увс	-	4.0	0.5	14.0	12.7	12.7	14.0
Ховд	-	2.7	1.6	10.7	7.0	7.0	10.7
Хангайн бүс	0.1	16.3	4.1	8.0	6.5	6.5	8.0
Архангай	-	0.6	0.6	2.4	1.3	1.3	2.4
Баянхонгор	0.1	6.2	2.3	17.8	13.6	13.7	17.7
Булган	-	0.9	0.4	5.1	3.5	3.5	5.1
Орхон	-	2.3	0.3	7.3	6.7	6.7	7.3
Өвөрхангай	-	2.6	0.6	6.5	5.3	5.3	6.5
Хөвсгөл	-	3.6	-	7.8	7.8	7.8	7.8
Төвийн бүс	0.1	9.1	2.6	6.3	4.9	4.9	6.2
Говьсүмбэр	-	0.4	0.0	7.7	7.7	7.7	7.7
Дархан-Уул	-	1.7	0.2	5.7	5.1	5.1	5.7
Дорноговь	0.1	0.1	0.2	1.3	0.3	0.6	1.1
Дундговь	-	1.3	0.4	6.5	4.9	4.9	6.5
Өмнөговь	-	1.0	0.6	5.3	3.4	3.4	5.3
Сэлэнгэ	-	1.7	0.9	9.7	6.6	6.6	9.7
Төв	-	2.8	0.3	8.2	7.5	7.5	8.2
Зүүн бүс	0.1	3.9	1.3	5.6	4.2	4.3	5.5
Дорнод	0.1	2.4	0.9	11.2	8.4	8.6	11.0
Сүхбаатар	-	0.4	0.3	3.0	1.7	1.7	3.0
Хэнтий	-	1.0	0.1	2.9	2.7	2.7	2.9
Улаанбаатар	5.8	24.0	21.1	8.7	4.3	5.3	7.7

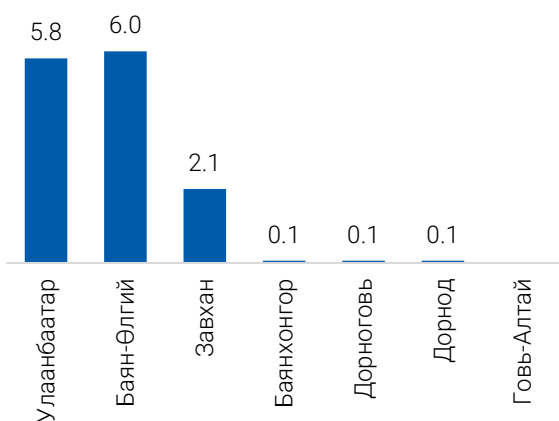
Тайлбар: - ЦХХББХЭ – цаг хугацаанаас хамаарсан бүрэн бус хөдөлмөр эрхлэгч
 - БАХ – боломжит ажиллах хүч
 - АХ – ажилгүй хүн

4.1. Цаг хугацаанаас хамаарсан бүрэн бус хөдөлмөр эрхлэгч

Нийт ажиллагчдын 14.0 (1.2%) мянга нь цаг хугацаанаас хамаарсан бүрэн бус хөдөлмөр эрхлэгчид байна. Эдгээр иргэд нь ажилгүй хүнтэй адил хөдөлмөрийн зах зээлд бүрэн ашиглагдахгүй байгаа хөдөлмөрийн нөөц гэж тооцогддог. Учир нь ХСОУ-ын 19-р бага хурлын тогтоолын дагуу “Цаг хугацаанаас хамаарсан бүрэн бус хөдөлмөр эрхлэгч” гэж тухайн хугацаанд хөдөлмөр эрхэлж буй ажиллагчийн бүх ажлынх нь ажлын цаг нь үндэсний хууль тогтоомжид заасан босго цагаас бага бөгөөд өөр ажил хийх хүсэлтэй, нэмэлт цагаар ажиллахад бэлэн байгаа хүн гэж тодорхойлсон. Босго цаг гэдгийг Монгол Улсын Хөдөлмөрийн тухай хуульд заасны дагуу 7 хоногийн ажлын 40 цагаар авч үзнэ (ХЭСҮТА-ийн заалт 2.16.1).

Цаг хугацаанаас хамаарсан бүрэн бус хөдөлмөр эрхлэгчдийн 66.6 хувь нь хот, суурин газарт байгаа ба хүйсийн хувьд эмэгтэйчүүд илүү буюу 58.2 хувьтай байна.

Зураг 16. Цаг хугацаанаас хамаарсан бүрэн бус хөдөлмөр эрхлэгчид, аймгаар, мянган хүн

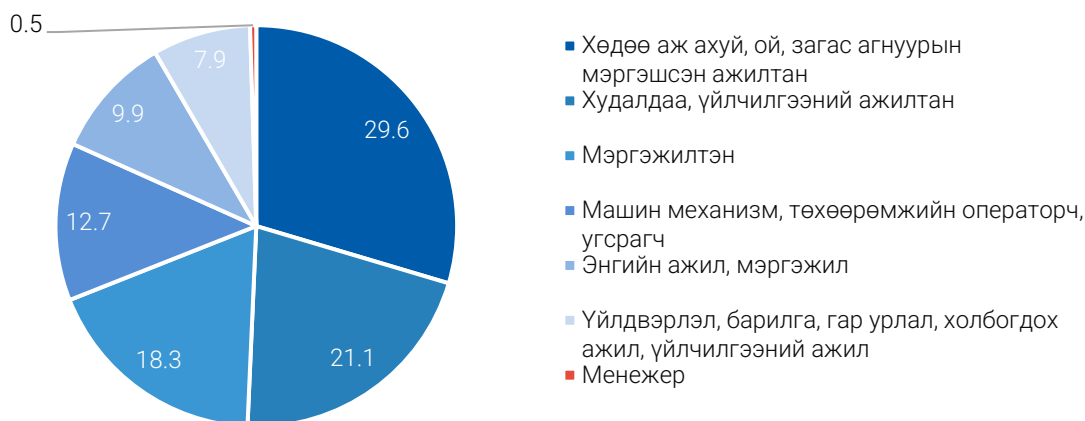


Зураг 17. Цаг хугацаанаас хамаарсан бүрэн бус хөдөлмөр эрхлэгчид, насны бүлгээр



Цаг хугацаанаас хамаарсан бүрэн бус хөдөлмөр эрхлэгчдийг тухайн хугацаанд ажиллаж буй ажлын байран дахь ажил мэргэжлээр нь авч үзэхэд хамгийн их нь буюу 4.2 мянга нь Хөдөө аж ахуй, ой, загас агнуурын мэргэшсэн ажилтан, хамгийн бага нь буюу 0.5 нь менежер буюу удирдах албан тушаалтай хүн байна. Мөн эдийн засгийн үйл ажиллагааны салбарын ангиллаар авч үзэхэд ХАА, ойн аж ахуй, загас барилт, ан агнуурын салбарт хамгийн их буюу 4.2 мянга нь, санхүүгийн болон даатгалын үйл ажиллагааны салбарт хамгийн бага буюу 0.5 хүн ажиллаж байна.

Зураг 18. Цаг хугацаанаас хамаарсан бүрэн бус хөдөлмөр эрхлэгчид, ажиллаж буй ажил мэргэжлээр, дүнд эзлэх хувиар



Зураг 19. Цаг хугацаанаас хамаарсан бүрэн бус хөдөлмөр эрхлэгчид, эдийн засгийн үйл ажиллагааны салбараар, дүнд эзлэх хувиар



4.2. Ажилгүй хүн

Улсын хэмжээнд ажилгүй хүн⁵ 2022 оны 3 дугаар улирлын байдлаар 68.1 мянга байгаагийн 37.1 (54.5%) мянга нь эрэгтэйчүүд, 31.0 (45.5%) мянга нь эмэгтэйчүүд байна. Ажилгүй хүн өмнөх оны мөн үеэс 22.8 (25.1%) мянгаар, өмнөх улирлаас 30.4 (30.8%) мянгаар буурсан байна.

Ажилгүй хүний тоо өмнөх оны мөн үеэс 20-29 насны бүлэгт 11.4 мянгаар, 35-54 насны бүлэгт 12.0 мянгаар, өмнөх улирлаас 25-39 насны бүлэгт 16.9 мянгаар, 40-54 насны бүлэгт 14.3 мянгаар тус тус буурчээ.

Ажилгүйдлийн түвшин улсын хэмжээнд 5.4 хувь байгаа бөгөөд үүнийг хүйсээр авч үзвэл, эрэгтэйчүүдийнх 5.6 хувь байгаа бол эмэгтэйчүүдийн ажилгүйдлийн түвшин 5.2 хувь байна. Хот, суурин газрын хүн амын ажилгүйдлийн түвшин 6.1 хувь буюу улсын дунджаас 0.7 нэгж хувиар дээгүүр, харин хөдөө, орон нутагт ажилгүйдлийн түвшин 3.9 хувь байгаа нь улсын дунджаас 1.5 нэгж хувиар доогуур байна. Ажилгүйдлийн түвшинг бүсээр харахад, Баруун бүсэд 8.7 хувь, Хангайн бүсэд 6.5 хувь байгаа нь улсын дунджаас 1.1-3.3 нэгж хувиар дээгүүр байна. Ажилгүйдлийн түвшинг аймгаар авч үзэхэд Завхан, Увс, Ховд, Баян-Өлгий, Баянхонгор, Орхон, Хөвсгөл, Өмнөговь, Говьсүмбэр, Төв, Сэлэнгэ, Дорнод, аймагт улсын дунджаас 1.2-8.2 нэгж хувиар дээгүүр байна.

Хүснэгт 8. Ажилгүй хүн, ажилгүйдлийн түвшин, хүйсээр, байршил, бүсээр

Байршил/ бүс нутаг	Ажилгүй иргэдийн тоо						Ажилгүйдлийн түвшин, %		
	Бүгд		Эрэгтэй		Эмэгтэй		Бүгд	Эрэгтэй	Эмэгтэй
	тоо	%	тоо	%	тоо	%			
Дүн	68 126	100.0	37 124	100.0	31 002	100.0	5.4	5.6	5.2
Хот	53 355	78.3	28 479	76.7	24 876	80.2	6.1	6.2	6.0
Хөдөө	14 771	21.7	8 645	23.3	6 126	19.8	3.9	4.3	3.4
Бүсээр:									
Баруун	14 927	21.9	7 026	18.9	7 901	25.5	8.7	7.9	9.6
Хангай	16 315	23.9	6 515	17.5	9 800	31.6	6.5	5.0	8.1
Төв	9 056	13.3	5 680	15.3	3 376	10.9	4.9	5.7	3.9
Зүүн	3 852	5.7	2 524	6.8	1 327	4.3	4.2	5.4	3.0
Улаанбаатар	23 977	35.2	15 379	41.4	8 598	27.7	4.3	5.1	3.3

Улсын хэмжээнд 15-24 насны 15.1 мянган ажилгүй залуучууд байгаа нь нийт ажилгүй хүмүүсийн 22.1 хувийг эзэлж байгаа бөгөөд тухайн насны залуучуудын ажилгүйдлийн түвшин 12.7 хувьтай байна.

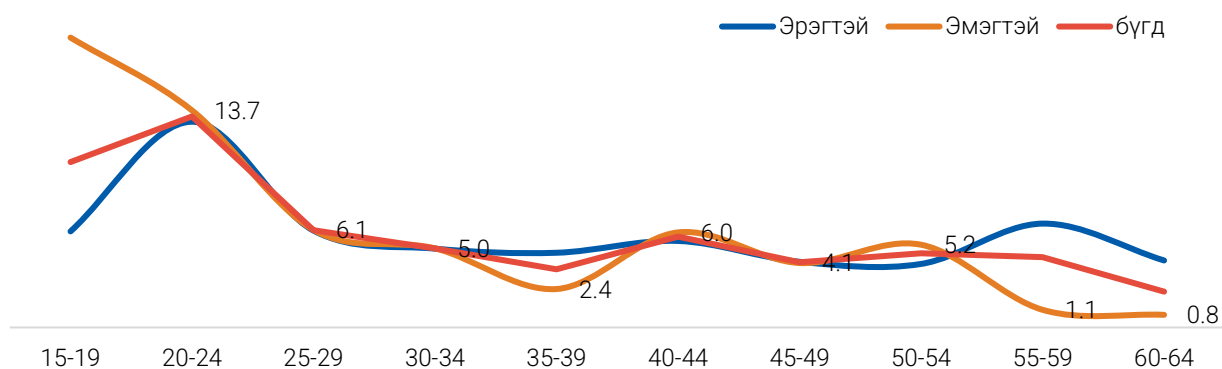
⁵ Ажилгүй хүн гэж сүүлийн 7 хоногт хөдөлмөр эрхлээгүй, хөдөлмөр эрхлэх зорилгоор ажил хайж байгаа болон ажил хийхэд бэлэн байгаа хөдөлмөрийн насны хүн юм (заалт 47 ХСОУ-ын 19-р бага хурлын тогтоол).

Хүснэгт 9. Ажилгүй хүн, насны бүлгээр

Насны бүлэг	Бүгд		Хувь	
	Тоо	%	Эрэгтэй	Эмэгтэй
15-19	2 596	3.8	2.6	5.3
20-24	12 485	18.3	17.5	19.3
25-29	8 586	12.6	12.9	12.3
30-34	9 827	14.4	14.2	14.6
35-39	7 514	11.0	14.1	7.3
40-44	10 502	15.4	13.7	17.5
45-49	6 767	9.9	9.3	10.8
50-54	5 751	8.4	5.9	11.4
55-59	3 300	4.8	8.0	1.0
60-64	798	1.2	1.7	0.5
Дүн, %		100	100	100
Тоо	68 126		37 124	31 002

Ажилгүйдлийн түвшнийг насны бүлгээр авч үзвэл, 15-19 (10.4%), 20-24 (13.3%), 25-29 (6.1%) насны залуучуудын ажилгүйдлийн түвшин хамгийн өндөр байгаа ба улсын дунджаас 0.7-7.9 нэгж хувиар дээгүүр байна.

Зураг 20. Ажилгүйдлийн түвшин, насны бүлэг, хүйсээр



Ажилгүй хүмүүсийг боловсролын түвшнээр нь авч үзвэл, тодорхой мэргэжил эзэмших түвшний буюу техникийн болон мэргэжлийн, тусгай мэргэжлийн дунд болон дээд боловсролтой ажилгүй хүмүүс нийт ажилгүйчүүдийн 52.4 хувь байгаа бол үлдсэн 47.6 хувь нь бүрэн дунд, түүнээс доош болон боловсролгүй иргэд байна.

Хүснэгт 10. Ажилгүй хүн, боловсролын түвшин, хүйсээр

Боловсролын түвшин	Бүгд		Эрэгтэй		Эмэгтэй	
	Тоо	%	Тоо	%	Тоо	%
Боловсролгүй	1 030	1.5	329	0.9	701	2.3
Бага	2 095	3.1	772	2.1	1 323	4.3
Суурь	8 480	12.4	6 535	17.6	1 945	6.3
Бүрэн дунд	20 872	30.6	10 724	28.8	10 148	32.5
Техникийн болон мэргэжлийн	10 596	15.6	7 158	19.3	3 438	11.2
Тусгай мэргэжлийн дунд	2 964	4.4	1 526	4.1	1 438	4.6
Дипломын дээд	1 042	1.5	836	2.3	206	0.7
Бакалаврын дээд	18 871	27.7	8 589	23.1	10 282	33.2
Магистр	2 176	3.2	656	1.8	1 520	4.9
Бүгд	68 126	100.0	37 124	100.0	31 002	100.0

Хөгжиж буй ихэнх орнуудад гол төлөв боловсрол доогуур буюу боловсролгүй хүн ам ажилгүй байдаг бол манай улсад боловсролтой иргэд илүү ажилгүй байх хандлагатай байна.

Ажилгүй хүмүүсийн 28.4 (41.7%) мянга нь урьд өмнө нь цалинтай ажил, бизнес эрхэлж байгаагүй бол 39.7 (58.3%) мянга нь өмнө нь хөдөлмөр эрхэлж байжээ. Өмнө нь ямар нэгэн хөдөлмөр эрхэлж байсан ажилгүй хүн амын сүүлийн ажлаасаа гарсан шалтгааныг авч үзвэл, 13.4 (33.9%) мянга нь өөрийн хүсэлтээр, 6.8 (17.2%) мянга нь хувийн гэр бүлийн шалтгаанаар, 3.9 (9.9%) мянга нь цар тахлын улмаас, 2.2 (5.6%) мянган нь цомхотголд орсон гэж хариулсан нь хамгийн өндөр хувийг эзэлж байна.

Зураг 21. Ажилгүй хүн, өмнөх ажлаасаа гарсан шалтгаанаар, дүнд эзлэх хувиар

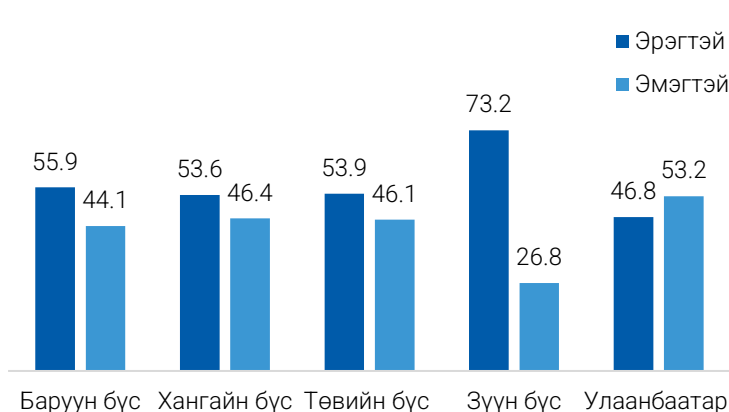


4.3. Боломжит ажиллах хүч

Улсын хэмжээнд 2022 оны 3 дугаар улирлын байдлаар нийт хөдөлмөрийн дутуу ашиглалтын 41.4 (33.5%) мянга нь цалин хөлс, орлого олох ажил хайх эсвэл хийх нөхцөл нь бүрдвэл ажилгүй хүний эгнээнд шилжихэд бэлэн байгаа боломжит ажиллах хүчинд багтаж байна. Эдгээр иргэд нь ажилгүй хүнтэй адил хөдөлмөрийн зах зээлд бүрэн ашиглагдахгүй байгаа хөдөлмөрийн нөөц гэж тооцогддог. Учир нь боломжит ажиллах хүч гэж цалин хөлс, орлого олох зорилгоор хөдөлмөр эрхлэхийг сонирхож байгаа боловч тодорхой нөхцөл байдлын улмаас ажил хайх оролдлого нь хязгаарлагдсан эсвэл шууд ажил хийх боломжгүй байгаа, тухайн хугацаанд хөдөлмөр эрхлээгүй хүнийг хэлнэ.

Боломжит ажиллах хүч өмнөх оны мөн үеэс 12.8 (23.7%) мянгаар, өмнөх улирлаас 3.2 (7.3%) мянгаар буурсан байна. Боломжит ажиллах хүч өмнөх оны мөн үеэс 30-34 насны бүлэгт 7.6 мянгаар, 25-29 насны бүлэгт 5.6 мянгаар, өмнөх улирлаас 50-54 насны бүлэгт 4.5 мянгаар, 60-64 насны бүлэгт 2.0 мянгаар тус тус буурсан нь нөлөөлсөн байна.

Зураг 22. Боломжит ажиллах хүч, бүсээр, дүнд эзлэх хувиар



Боломжит ажиллах хүчний 33.7 (81.5%) мянга нь хот, суурин газрынх, 17.5 (51.8%) мянга нь эмэгтэйчүүд байна. Нийт боломжит ажиллах хүчний 21.1 (50.9%) мянга нь Улаанбаатар хотод байна. Мөн бүсээр харвал 12.3 (29.7%) мянга нь Баруун бүсэд байгаа нь хамгийн өндөр бол Зүүн бүсэд хамгийн бага буюу 1.3 (3.1%) мянга нь байна.

Хүснэгт 11. Боломжит ажиллах хүч, насны бүлэг, хүйсээр, дүнд эзлэх хувиар

Насны бүлэг	Бүгд		Хувь	
	Тоо	%	Эрэгтэй	Эмэгтэй
15-19	3 207	7.8	10.9	4.4
20-24	8 542	20.7	11.2	30.6
25-29	4 747	11.4	16.3	6.4
30-34	2 911	7.0	4.3	10.0
35-39	3 335	8.1	5.2	11.1
40-44	4 346	10.4	10.2	10.9
45-49	3 016	7.3	7.9	6.7
50-54	4 040	9.8	18.1	0.9
55-59	3 964	9.6	11.9	7.2
60-64	1 434	3.5	0.0	7.1
65-69	1 483	3.6	2.5	4.7
70+	320	0.8	1.5	0.0
Дүн, %		100.0	100.0	100.0
Тоо	41 345		21 267	20 079

Боломжит ажиллах хүчийг аймгаар авч үзэхэд, 15.5 хувь нь Баян-Өлгий аймагт байгаа нь хамгийн өндөр, 0.2 хувь нь Хэнтий аймагт байгаа нь хамгийн бага байна. Харин Хөвсгөл, Говьсүмбэр аймагт боломжит ажиллах хүч байхгүй байна. Түүнчлэн насны бүлгээр авч үзэхэд 20-24 насны бүлэгт 8.5 (20.7%) мянга, 25-29 насны бүлэгт 4.7 (11.4%) мянга байгаа нь хамгийн өндөр хувийг эзэлж байна.

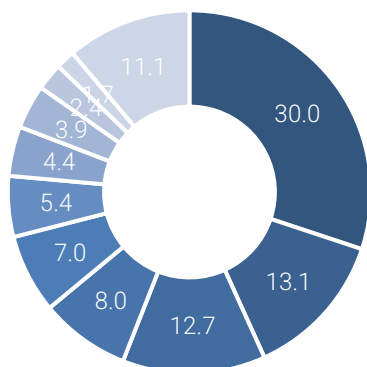
Хүснэгт 12. Итгэл алдарсан ажил хайгчид, насны бүлэг, хүйсээр

Насны бүлэг	Бүгд		Эрэгтэй		Эмэгтэй	
	хүн	хувь	хүн	хувь	хүн	Хувь
15-19	1 128	8.7	564	9.5	564	8.0
20-24	1 545	11.9	898	15.1	648	9.2
25-29	631	4.9	83	1.4	548	7.8
30-34	273	2.1	68	1.1	206	2.9
35-39	107	0.8	-	-	107	1.5
40-44	1 850	14.2	1 126	18.9	724	10.3
45-49	1 148	8.8	-	-	1 148	16.3
50-54	2 141	16.5	2 072	34.8	68	1.0
55-59	1 438	11.1	791	13.3	647	9.2
60-64	1 434	11.0	-	-	1 434	20.4
65-69	975	7.5	31	0.5	945	13.4
70+	320	2.5	320	5.4	-	-
Бүгд	12 992	100.0	5 953	100.0	7 038	100.0

Боломжит ажиллах хүчний 13.0 (29.1%) мянга нь итгэл алдарсан ажил хайгчид байна. Итгэл алдарсан ажил хайгч гэж ажил хийх боломжтой байгаа ч хөдөлмөрийн зах зээлтэй холбоотой ажил хайгаагүй, ажлын байр хайсан ч олох найдвараа алдсан хөдөлмөрийн насны хүн ам юм. Хөдөлмөрийн зах зээлтэй холбоотой гэдэг нь мэргэжил, туршлага байхгүйгээс тохирох ажлын байр олж авч чадахгүй байгааг, хэтэрхий залуу, хөгшин байна гэсэн шалтгаанаар ажил олгогчдын шаардлагад нийцэхгүй байгааг ойлгоно.

Боломжит ажиллах хүчний 38.3 (92.1%) мянга нь сүүлийн 30 хоногт цалин, хөлстэй ажил хайгаагүй, бизнес эрхлэх оролдлого хийгээгүй ч ажил хийх боломжтой байна. Тэдгээр хүн амын цалинтай ажил хайх эсвэл бизнес эрхлэх ямар нэгэн оролдлого хийгээгүй шалтгааныг дараах зургаар харууллаа.

Зураг 23. Сүүлийн 30 хоногт ажил хайгаагүй боломжит ажиллах хүч, ажил хайгаагүй шалтгаан, дүнд эзлэх



- Гэр бүлийн шалтгаанаар
- Ур чадварт тохирох ажил байхгүй туршлага байхгүй
- Ажил олгогчдын зүгээс хэтэрхий залуу/хөгшин байна гэж үздэг
- Ажил хайгаад залхсан ажлын байр байхгүй гэж бодож байна
- Суралцаж байсан, сургалтад хамрагдаж байгаа
- Өмнөх ажил хайлтын үр дүнг хүлээж байна
- Өвчтөн, хөгжлийн бэрхшээлтэй
- Улирлаас шалтгаалаад эхлэхийг нь хүлээж байгаа
- Цар тахлын улмаас
- Өмнөх ажлаас утасдахыг хүлээж байгаа
- Бусад

1. АЖИЛЛАХ ХҮЧНЭЭС ГАДУУРХ ХҮН АМ

Улсын хэмжээнд 15, түүнээс дээш насны нийт хүн амын 866.9 (40.8%) мянга нь ажиллах хүчнээс гадуурх хүн ам, тэдгээрийн 41.4 (4.8%) мянга нь боломжит ажиллах хүч, 825.6 (95.2%) мянга нь бусад ажиллах хүчнээс гадуурх хүн ам байна.

Ажиллах хүчнээс гадуурх хүн амыг насны бүлгээр авч үзвэл, 15-19 (20.6%) насны залуучуудын хувь хамгийн өндөр байгаа нь тэдний сургуульд хамрагдалттай холбоотой юм. Харин ажил, хөдөлмөр эрхлэх боломжтой буюу 25-49 насныхан нийт ажиллах хүчнээс гадуурх хүн амын 24.5 хувийг эзэлж байна.

Хүснэгт 13. Ажиллах хүчнээс гадуурх хүн ам, бүс, аймгаар

Насны бүлэг	Ажиллах хүчнээс гадуурх хүн ам		Үүнээс, хувийн жингээр	
	Тоо	%	Боломжит ажиллах хүч	Бусад
Бүгд	866 939	100.0	4.8	95.2
15-19	178 549	20.6	1.8	98.2
20-24	84 012	9.7	10.2	89.8
25-29	39 130	4.5	12.1	87.9
30-34	52 681	6.1	5.5	94.5
35-39	51 558	5.9	6.5	93.5
40-44	33 954	3.9	12.8	87.2
45-49	35 200	4.1	8.6	91.4
50-54	41 676	4.8	9.7	90.3
55-59	90 459	10.4	4.4	95.6
60-64	94 416	10.9	1.5	98.5
65-69	69 968	8.1	2.1	97.9
70+	95 336	11.0	0.3	99.7

Ажиллах хүчнээс гадуурх хүн ам өмнөх оны мөн үеэс 26.9 мянгаар буурсан бууралтыг хөдөлмөрийн зах зээлд идэвхтэй оролцохгүй байгаа шалтгаанаар нь авч үзэхэд цар тахлын улмаас (31.3 мянгаар), хүүхэд асарсан (11.4 мянгаар), хөгжлийн бэрхшээлтэй (9.6 мянгаар) гэсэн шалтгаантай хүмүүс буурсан нь голлон нөлөөлсөн байна.

Зураг 24. Ажиллах хүчнээс гадуурх хүн амын өөрчлөлт, ажилгүй байгаа шалтгаанаар, өмнөх оны мөн үетэй харьцуулснаар



Бусад ажиллах хүчнээс гадуурх хүн амын 39.9 хувь нь ахмад настны тэтгэвэрт гарсан, 27.4 хувь нь боловсрол, сургалтад хамрагддаг сурагч болон оюутан, 12.5 хувь нь жирэмсэн эмэгтэйчүүд, эсвэл хүүхдээ асарч байгаа эцэг, эхчүүд, 4.6 хувь нь өвчтэй иргэд байна.

Хүснэгт 14. Ажиллах хүчнээс гадуурх хүн ам, шалтгаанаар

Шалтгаан	Боломжит ажиллах хүч				Бусад ажиллах хүчнээр гадуурх хүн ам			
	Бүгд		Эрэгтэй	Эмэгтэй	Бүгд		Эрэгтэй	Эмэгтэй
	Тоо	Хувь			Тоо	Хувь		
Бүгд	41 345	100.0	21 267	20 079	825 593	100.0	314 817	510 776
Хөдөлмөрийн нас хүрээгүй	-	-	-	-	4 947	0.6	1 294	3 653
Суралцдаг	5 200	12.6	2 169	3 031	226 584	27.4	110 108	116 476
Тэтгэвэрт гарсан	4 659	11.3	1 332	3 327	329 109	39.9	118 505	210 604
Өвчтэй	782	1.9	782	0	37 636	4.6	20 636	17 000
Хөгжлийн бэрхшээлтэй	1 448	3.5	1 288	161	37 602	4.6	20 898	16 705
Жирэмсэн/хүүхэд асарсан	4 113	9.9	-	4 113	103 132	12.5	781	102 350
Бусдыг асарсан	3 960	9.6	2 359	1 601	14 124	1.7	4 722	9 401
Тухайн жилд сургууль төгссөн	1 875	4.5	-	1 875	1 724	0.2	1 540	184
Шилжин суурьшсан	-	-	-	-	840	0.1	-	840
Аав, ээж, гэр бүл, үр хүүхдээ дагаад	-	-	-	-	1 878	0.2	1 407	471
Хүүхдээ сургуульд сургахаар	1 293	3.1	474	819	8 571	1.0	1 311	7 260
Гадаадад амьдарч байгаад ирсэн	392	0.9	392	-	910	0.1	-	910
Байгууллага татан буугдсан	-	-	-	-	328	-	-	328
Цомхотголд орсон	148	0.4	-	148	1 053	0.1	162	891
Улирлын чанартай ажил хийдэг болохоор	3 091	7.5	2 836	255	1 918	0.2	1 790	128
Мэргэжил, дадлага туршлага байхгүй	3 431	8.3	1 661	1 770	7 012	0.8	3 705	3 307
Мэргэжилд тохирох ажил олдохгүй	2 511	6.1	2 511	-	1 940	0.2	1 519	421
Ажил хайгаад олдохгүй байгаа	3 375	8.2	2 733	642	4 895	0.6	1 975	2 920
Ажиллах сонирхолгүй байсан	-	-	-	-	7 832	0.9	4 988	2 844
Цалин бага учраас	1 361	3.3	709	652	3 224	0.4	1 769	1 455
Малчин	386	0.9	193	193	19 169	2.3	11 469	7 700
Цар тахлын улмаас	567	1.4	-	567	2 043	0.2	1 232	811
Хэт их хүнд суртал	217	0.5	217	-	992	0.1	634	358
Бусад	2 534	6.1	1 611	924	8 129	1.0	4 373	3 755

2. ХӨДӨЛМӨР ЭРХЛЭЭГҮЙ, БОЛОВСРОЛ, СУРГАЛТАД ХАМРАГДААГҮЙ БАЙГАА ЗАЛУУЧУУД

Залуучуудын ажилгүйдлийн түвшний үзүүлэлт нь залуучуудын хөдөлмөрийн зах зээлийн нөхцөл байдлын талаарх зарим мэдээллийг илэрхийлнэ. Өөрөөр хэлбэл эдгээр тоо мэдээлэл нь залуучуудад тулгарч буй асуудлыг бүрэн илэрхийлж чадахгүй бөгөөд шийдвэр гаргах үйл явцад үүнээс дэлгэрэнгүй, бодитой мэдээлэл шаардлагатай. Харин хөдөлмөр эрхлээгүй, боловсрол, сургалтад хамрагдаагүй байгаа залуучуудын талаарх үзүүлэлт нь ажилгүй залуучууд гэхээсээ илүүтэйгээр хөдөлмөрийн зах зээлд шинээр орж ирэх боломжтой ажиллах хүчний нөөцийн хэмжүүр болж өгдөг. Үүнд ажил хайхаас шантарсан залуучууд болон хөгжлийн бэрхшээлтэй, гэр орныхоо ажилд тусалдаг гэх зэрэг бусад олон шалтгаанаар ажиллах хүчнээс гадуур байгаа залуучууд хамрагдана.

Улсын хэмжээнд 2022 оны 3 дугаар улиралд 15-24 насны 62.6 мянган залуучууд ямар нэгэн боловсрол, сургалтад хамрагдаагүй, мөн цалин, орлого олох хөдөлмөр эрхлээгүй байна. Өөрөөр

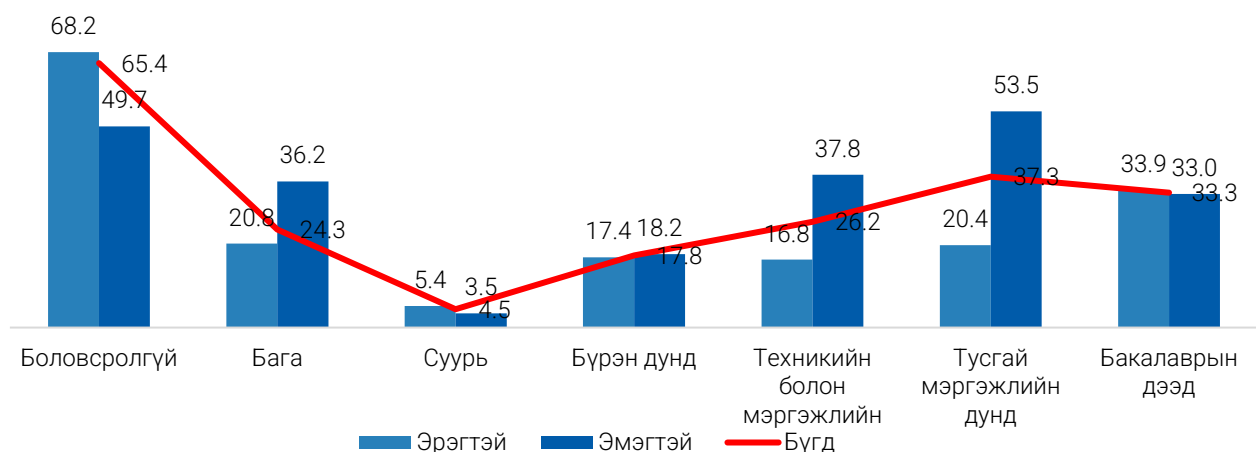
хэлбэл, 15-24 насны нийт залуучуудад боловсрол, сургалтад хамрагдаагүй байгаа залуучуудын эзлэх хувийн жин 16.4 хувь (эрэгтэй-14.7%, эмэгтэй – 18.1%) байна.

Зураг 25. 15-24 насны нийт залуучуудад хөдөлмөр эрхлээгүй, боловсрол, сургалтад хамрагдаагүй байгаа залуучуудын эзлэх хувь, хүйсээр



Хөдөлмөр эрхлээгүй, боловсрол, сургалтад хамрагдаагүй 15-24 насны залуучуудын 99.3 хувь нь боловсролтой, үүнээс 61.8 хувь нь мэргэжил эзэмших түвшний боловсролтой байна.

Зураг 26. 15-24 насны нийт залуучуудад хөдөлмөр эрхлээгүй, боловсрол, сургалтад хамрагдаагүй байгаа залуучуудын эзлэх хувь, боловсролын түвшнээр, хүйсээр



ДҮГНЭЛТ

1. Ажиллагчдыг өмнөх оны мөн үетэй харьцуулахад 55.6 (4.9%) мянгаар, өмнөх улирлаас 26.6 (2.3%) мянгаар өсөж 1191.5 мянга болсон байна.
2. Ажиллагчид өмнөх улирлаас өсөхөд хөдөлмөр эрхлэлтийн статусын хувьд 'цалин хөлстэй тохиолдлын ажиллагч' (11.3 мянгаар) болон эдийн засгийн үйл ажиллагааны салбарын хувьд ажиллагчид 'ХАА, ойн аж ахуйн, загас барилт, ан агнуур'-ын салбарын ажиллагчид (9.7 мянгаар) 'барилгын'-ын салбарт (5.5 мянгаар), 'бөөний болон жижиглэн худалдаа, машин мотоциклийн засвар үйлчилгээ'-ний салбарын ажиллагчид (5.7 мянгаар) өссөн нь голлон нөлөөлсөн байна.
3. Ажиллагчид өмнөх оны мөн үеэс өсөхөд 40-44 насанд 21.0 мянгаар, 45-49 насанд 20.0 мянгаар, 20-24 насанд 12.8 мянгаар, өмнөх улирлаас 40-44 насанд 12.2 мянгаар, 45-49 насанд 8.5 мянгаар өссөн нь голлон нөлөөлсөн байна.
4. Нийт ажиллагчдын 47.4 (4.0%) мянга нь сүүлийн 7 хоногт ажиллаагүй ч буцаж хийхээр хүлээгдэж байгаа /тогтмол хийдэг/ цалин хөлс, орлого олох ажилтай, тэдгээрийн 0.1 (0.3%) мянга нь үүсээд байгаа цар тахалтай холбоотой гэж хариулсан байна. Энэ үзүүлэлт өмнөх оны мөн үеэс 15.0 (24.0%) мянгаар цар тахалтай холбоотой гэж хариулсан хүмүүс 17.3 (99.4%) мянгаар тус тус буурсан байна.

5. Ажиллагчдыг хөдөлмөр эрхлэлтийн статусаар өмнөх оны мөн үетэй харьцуулахад цалин хөлстэй түр ажиллагч 126.2 мянга, цалин хөлстэй тохиолдлын ажиллагч 30.5 мянга, зах зээлд чиглэсэн өрхийн аж ахуйн (10.1 мянгаар), цалин өссөн бол цалин хөлстэй байнгын ажиллагч 123.8 мянгаар буурсан байна.
6. Нийт ажиллагчдын 14.0 (1.2%) мянга нь цаг хугацаанаас хамаарсан бүрэн бус хөдөлмөр эрхлэгчид байна.
7. Улсын хэмжээнд хөдөлмөрийн дутуу ашиглалт 2022 оны 3 дугаар улирлын байдлаар 123.5 мянга байгаагийн 41.4 (33.5%) мянга нь боломжит ажиллах хүч, 68.1 (55.2%) мянга нь ажилгүй хүн, 14.0 (11.3%) мянга нь цаг хугацаанаас хамаарсан бүрэн бус хөдөлмөр эрхлэгчид байна. Хөдөлмөрийн дутуу ашиглалт өмнөх оны мөн үеэс 29.9 (19.5%) мянгаар, өмнөх улирлаас 25.9 (17.3%) мянган хүнээр буурсан байна.
8. Улсын хэмжээнд ажилгүйдлийн түвшин 5.4 хувь болж, өмнөх улирлаас 2.4 нэгж хувиар, өмнөх оны мөн үеэс 2.0 нэгж хувиар буурсан байна.
9. Боломжит ажиллах хүч өмнөх оны мөн үеэс 12.8 (23.7%) мянгаар, өмнөх улирлаас 3.2 (7.3%) мянгаар буурсан байна. Боломжит ажиллах хүч өмнөх оны мөн үеэс 30-34 насны бүлэгт 7.6 мянгаар, 25-29 насны бүлэгт 5.6 мянгаар, өмнөх улирлаас 50-54 насны бүлэгт 4.5 мянгаар, 60-64 насны бүлэгт 2.0 мянгаар тус тус буурсан нь нөлөөлсөн байна.
10. Ажиллах хүчний оролцооны түвшин (АХОТ) буюу хөдөлмөрийн насны хүн амд ажиллах хүчний эзлэх хувийн жин 59.2 хувь, хүйсийн хувьд эрэгтэйчүүдийнх 66.4 хувь, эмэгтэйчүүдийнх 52.9 хувьтай байна. Эрэгтэйчүүдийн АХОТ эмэгтэйчүүдийнхээс 13.5 нэгж хувиар өндөр байна.
11. Хөдөлмөр эрхлэлтийн түвшин буюу хөдөлмөрийн насны хүн амд ажиллагчдын эзлэх хувийн жин 56.0 хувь, хүйсээр авч үзэхэд эрэгтэйчүүдийнх 62.7 хувь, эмэгтэйчүүдийнх 50.1 хувь байна.

.....оОо.....