



ҮНДЭСНИЙ СТАТИСТИКИЙН ХОРОО

**АЖИЛЛАХ ХҮЧНИЙ СУДАЛГААНЫ 2019 ОНЫ 3 ДУГААР УЛИРЛЫН
ТОВЧ ТАНИЛЦУУЛГА**

Улаанбаатар хот
2019 он

АГУУЛГА

Тойм.....	3
1. 15, түүнээс дээш насны хүн амын хөдөлмөр эрхлэлтийн байдал.....	4
2. Ажиллагчид болон цаг хугацаанаас хамаарсан бүрэн бус хөдөлмөр эрхлэгчид	6
3. Хөдөлмөрийн дутуу ашиглалт болон ажилгүй хүн	11
4. Ажиллах хүчнээс гадуурх хүн ам: Боломжит ажиллах хүч болон бусад ажиллах хүчнээс гадуурх хүн ам	15
Дүгнэлт	19

Тойм

Үндэсний статистикийн хороо нь “Ажиллах хүчний түүвэр судалгаа” (АХС) -г олон улсын нийтлэг жишиг аргачлалын дагуу 2006 оноос эхлэн улирлаар явуулж байна. Энэхүү судалгаа нь хөдөлмөрийн зах зээл дэх улирлын хэлбэлзлийг тусгасан хүн амын хөдөлмөр эрхлэлтийн талаарх үндэсний хэмжээний суурь судалгаа юм.

Хөдөлмөрийн зах зээл маш хурдацтай өөрчлөгдөж буй өнөөгийн цаг үетэй хөл нийлүүлэн, хөдөлмөрийн зах зээлийн нөхцөл байдлыг бодитоор харахын тулд Олон улсын хөдөлмөрийн статистикчдын 19-р бага хурлын тогтоолыг өөрийн орны онцлогт тусган, ойлголт, тодорхойлолт, аргачлалаа шинэчлэн боловсронгуй болгох шаардлагын дагуу 2019 оны 1 дүгээр сараас эхлэн Үндэсний статистикийн хорооны дарга, Хөдөлмөр, нийгмийн хамгааллын сайдын 2019 оны А-09/08 тоот хамтарсан тушаалаар батлагдсан "Хөдөлмөр эрхлэлтийн статистикийн үзүүлэлтийг тооцох шинэчилсэн аргачлал"-ыг мөрдөж байна. Үүнтэй холбоотойгоор хөдөлмөрийн зах зээлийн зарим шинэ үзүүлэлтийг тооцон гаргаж байна. Олон улсын хөдөлмөрийн статистикчдын 19-р бага хурлын “Ажил, хөдөлмөр эрхлэлт, ажиллах хүчний дутуу ашиглалт”-ын талаарх тогтоолын дагуу хөдөлмөрийн статистикт гарсан томоохон өөрчлөлтийг дурдвал:

- **Хөдөлмөрийн статистикийг** НҮБ-ын үндэсний тооцооны системтэй зарчмын хувьд уялдуулах боломжтой болсон;
- Цалин авч байгаа эсэхээс үл хамааран шинээр **ажил, түүний хэлбэрүүдийг** тооцох үзүүлэлтийг тодорхойлж, ялангуяа, өөрийн хэрэгцээнд зориулан үйлдвэрлэл явуулж буй хүмүүс, цалингүй дадлагажигч ажилтан, сайн дурын ажилтан зэргийг агуулга талаас нь тайлбарлаж, тодорхойлолтыг бий болгон хэмжих үзүүлэлтийг тогтоосон;
- **Цалин, ашгийн төлөө ажиллаж байгаа хөдөлмөр эрхлэлтийн** тодорхойлолт, үзүүлэлтийг сайжруулсан (Ингэснээр бусад төрлийн ажил, тухайлбал, өөрийн хэрэгцээнд зориулсан үйлдвэрлэл явуулж буй хүмүүс, цалингүй дадлагажигч ажилтан, сайн дурын ажилтан зэргийг хөдөлмөр эрхлэлтээс ялгах боломжтой болж байгаа юм).
- **Хөдөлмөрийн насны дээд хязгаарыг** тогтоож өгөхгүй байхыг анхааруулсан.
- **Ажиллах хүчний дутуу ашиглалтыг** хэмжихдээ уламжлалт ажилгүйдлийн түвшин гэдэг үзүүлэлтээс илүү өргөн хүрээнд авч үзсэн байна.

1. 15, түүнээс дээш насны хүн амын хөдөлмөр эрхлэлтийн байдал

Ажиллах хүчний 2019 оны 3 дугаар улирлын судалгааны дүнгээр улсын хэмжээнд 15, түүнээс дээш насны 2133.5¹ мянган хүн байгаагийн 1015.1 мянга (47.6%) нь эрэгтэй, 1118.4 мянга (52.4%) нь эмэгтэйчүүд байна. Харин ажиллах хүч² 1282.5 мянга байгаа нь 15 ба түүнээс дээш насны нийт хүн амын 60.1 хувийг эзэлж байна.

Сүүлийн 7 хоногт ажил эрхэлсэн үндсэн үйл ажиллагааны шинж байдлаараа ажиллаж байсан, түр ажиллаагүй байгаа ажиллагчид болон ажилгүй хүнийг ажиллах хүчинд хамруулдаг бөгөөд ажиллах хүчний 1156.0 (90.1%) мянга нь ажиллагчид, 126.6 (9.9%) мянга нь ажилгүй хүмүүс байна. Ажиллах хүчний 888.4 (69.3%) мянга нь хот, суурин газарт, 394.1 (30.7%) мянга нь хөдөө орон нутагт амьдарч байна.

15, түүнээс дээш насны хүн амын 850.9 (39.9%) мянга нь ажиллах хүчнээс гадуурх хүн ам³ байгаа бөгөөд 331.0 мянга нь эрэгтэйчүүд, 519.9 мянга нь эмэгтэйчүүд байна.

Ажиллах хүчнээс гадуурх хүн амын 681.0 (80.0%) мянга нь хот, суурин газарт, 169.9 (20.0%) мянга нь хөдөө орон нутагт амьдарч байна. Ажиллах хүчнээс гадуурх хүн ам хөдөө орон нутагт бага байгаа нь ажиллах хүчний оролцооны түвшин өндөр гарахад нөлөөлжээ (Хүснэгт 1.1).

Хүснэгт 1.1 15, түүнээс дээш насны хүн амын хөдөлмөр эрхлэлтийн байдал, хүйсээр

Үндсэн үзүүлэлтүүд	Бүгд		Хүйсээр			
			Эрэгтэй		Эмэгтэй	
	Тоо	%	Тоо	%	Тоо	%
Улсын хэмжээнд						
Ажиллах хүч, мянган хүн	1 282 527	100.0	684 092	53.3	598 435	46.7
Ажиллагчид	1 155 945	100.0	609 777	52.8	546 168	47.2
Цаг хугацаанаас хамаарсан бүрэн бус хөдөлмөр эрхлэгч	10 857	100.0	5 077	46.8	5 780	53.2
Ажилгүй хүн	126 582	100.0	74 315	58.7	52 267	41.3
Ажиллах хүчнээс гадуурх хүн ам, мянган хүн	850 959	100.0	331 032	38.9	519 927	61.1
Боломжит ажиллах хүч	51 383	100.0	23 964	46.6	27 419	53.4
Бусад ажиллах хүчнээс гадуурх хүн ам	799 576	100.0	307 068	38.4	492 508	61.6
Ажиллах хүчний оролцооны түвшин, %		60.1		67.4		53.5
Хөдөлмөр эрхлэлтийн түвшин, %		54.2		60.1		48.8
Хөдөлмөрийн дутуу ашиглалтын нийлмэл түвшин, %		14.2		14.6		13.7
Ажилгүйдлийн түвшин, %		9.9		10.9		8.7
Цаг хугацаанаас хамаарсан бүрэн бус хөдөлмөр эрхлэлт болон ажилгүйдлийн нэгдсэн түвшин, %		10.7		11.6		9.7
Ажилгүй хүн болон боломжит ажиллах хүчний нэгдсэн түвшин, %		13.3		13.9		12.7
Хот						

¹ Энд өрхөөс гадуур амьдарч байгаа гадаадад суугаа иргэд болон цэрэг, хоригдлын тоог оруулахгүй.

² Тухайн хугацаанд зөвхөн хөдөлмөр эрхлэлтийн ажлын хэлбэрийн хүрээнд, цалин хөлс, орлого олох зорилгоор бусдын хэрэглээнд зориулан бүтээгдэхүүн үйлдвэрлэх, үйлчилгээ үзүүлэхэд хүч хөдөлмөрөө нийлүүлж байгаа ажиллагчид болон нийлүүлэхэд бэлэн байгаа ажилгүй хүн юм.

³ Сургуульд суралцаж байгаа, гэрийн ажилтай, өндөр настан, өндөр насны тэтгэвэр тогтоолгосон, хөгжлийн бэрхшээлтэй болон ажил хайх итгэл алдарсан зэрэг шалтгаанаар тухайн хугацаанд ажиллах хүчинд хамаарахгүй хөдөлмөрийн насны хүн амыг ойлгоно.

Ажиллах хүчний судалгааны 2019 оны III улирал

Ажиллах хүч, мянган хүн	888 402	100.0	472 871	53.2	415 531	46.8
Ажиллагчид	777 065	100.0	405 482	52.2	371 583	47.8
Цаг хугацаанаас хамаарсан бүрэн бус хөдөлмөр эрхлэгч	4 948	100.0	1 247	25.2	3 701	74.8
Ажилгүй хүн	111 337	100.0	67 389	60.5	43 948	39.5
Ажиллах хүчнээс гадуурх хүн ам, мянган хүн	681 053	100.0	261 209	38.4	419 844	61.6
Боломжит ажиллах хүч	38 838	100.0	17 363	44.7	21 475	55.3
Бусад ажиллах хүчнээс гадуурх хүн ам	642 215	100.0	243 846	38.0	398 369	62.0
Ажиллах хүчний оролцооны түвшин, %		56.6		64.4		49.7
Хөдөлмөр эрхлэлтийн түвшин, %		49.5		55.2		44.5
Хөдөлмөрийн дутуу ашиглалтын нийлмэл түвшин, %		16.7		17.5		15.8
Ажилгүйдлийн түвшин, %		12.5		14.3		10.6
Цаг хугацаанаас хамаарсан бүрэн бус хөдөлмөр эрхлэлт болон ажилгүйдлийн нэгдсэн түвшин, %		13.1		14.5		11.5
Ажилгүй хүн болон боломжит ажиллах хүчний нэгдсэн түвшин, %		16.2		17.3		15.0
<u>Хөдөө</u>						
Ажиллах хүч, мянган хүн	394 125	100.0	211 221	53.6	182 904	46.4
Ажиллагчид	378 880	100.0	204 295	53.9	174 585	46.1
Цаг хугацаанаас хамаарсан бүрэн бус хөдөлмөр эрхлэгч	5 909	100.0	3 830	64.8	2 079	35.2
Ажилгүй хүн	15 245	100.0	6 926	45.4	8 319	54.6
Ажиллах хүчнээс гадуурх хүн ам, мянган хүн	169 906	100.0	69 823	41.1	100 083	58.9
Боломжит ажиллах хүч	12 545	100.0	6 601	52.6	5 944	47.4
Бусад ажиллах хүчнээс гадуурх хүн ам	157 361	100.0	63 222	40.2	94 139	59.8
Ажиллах хүчний оролцооны түвшин, %		69.9		75.2		64.6
Хөдөлмөр эрхлэлтийн түвшин, %		67.2		72.7		61.7
Хөдөлмөрийн дутуу ашиглалтын нийлмэл түвшин, %		8.3		8.0		8.7
Ажилгүйдлийн түвшин, %		3.9		3.3		4.5
Цаг хугацаанаас хамаарсан бүрэн бус хөдөлмөр эрхлэлт болон ажилгүйдлийн нэгдсэн түвшин, %		5.4		5.1		5.7
Ажилгүй хүн болон боломжит ажиллах хүчний нэгдсэн түвшин, %		6.8		6.2		7.6

Судалгааны 2019 оны 3 дугаар улирлын дүнгээр ажиллах хүчний оролцооны түвшин (АХОТ) улсын хэмжээнд 60.1 хувь байсан бол хүйсийн хувьд эрэгтэйчүүдийнх 67.4 хувь, харин эмэгтэйчүүдийн хувьд харьцангуй бага буюу 53.5 хувьтай байна. Эрэгтэйчүүдийн АХОТ эмэгтэйчүүдийн ажиллах хүчний оролцооны түвшингээс даруй 13.9 пунктээр өндөр байна.

2. Ажиллагчид болон цаг хугацаанаас хамаарсан бүрэн бус хөдөлмөр эрхлэгчид

Ажиллах хүчний 1.2 (90.1%) сая нь ажиллагчид, тэдгээрийн 10.9 (0.9%) мянга нь цаг хугацаанаас хамаарсан бүрэн бус хөдөлмөр эрхлэгчид байна.

Ажиллах хүчний 2019 оны 3 дугаар улирлын байдлаар ажиллагчид⁴ 1 156.0 мянга болж 67.2 хувь нь хот, суурин газарт байгаа бөгөөд хөдөлмөр эрхэлсэн хүний тоо бүс нутгаар нэлээд ялгаатай байна. Нийт ажиллагчдын 470.5 (40.7%) мянга нь Улаанбаатар хотод, 242.8 (21.0%) мянга нь Хангайн бүсэд байгаа нь хамгийн өндөр бол Зүүн бүсэд хамгийн бага буюу 78.3 (6.8%) мянга нь ногдож байна (Хүснэгт 2.1).

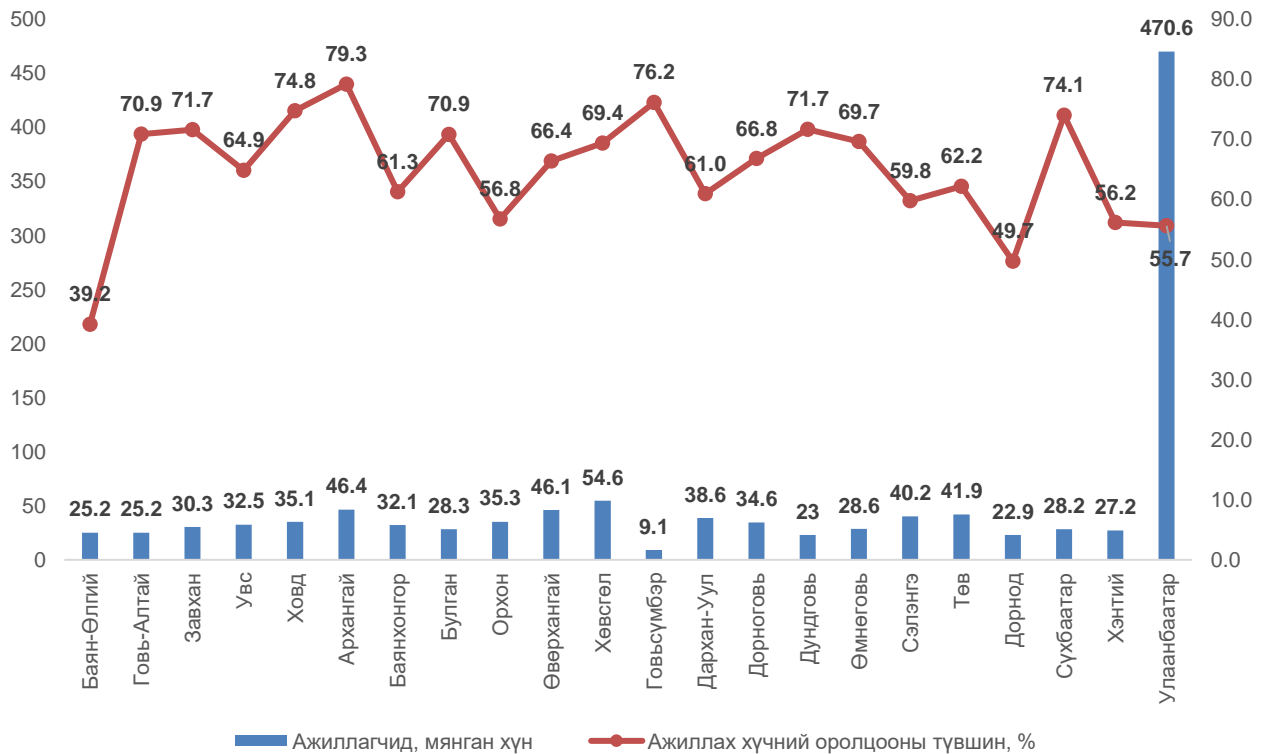
Хүснэгт 2.1 Ажиллагчид, хүйс, байршил, бүсээр

Байршил/ бүс нутаг	Бүгд		Хүйсээр			
			Эрэгтэй		Эмэгтэй	
	тоо	%	тоо	%	тоо	%
Хот	777 065	67.2	405 482	66.5	371 583	68.0
Хөдөө	378 880	32.8	204 295	33.5	174 585	32.0
Баруун	148 301	12.8	76 383	12.5	71 918	13.2
Хангай	242 817	21.0	128 945	21.1	113 872	20.8
Төв	215 983	18.7	111 815	18.3	104 168	19.1
Зүүн	78 311	6.8	40 947	6.7	37 364	6.8
Улаанбаатар	470 533	40.7	251 687	41.3	218 846	40.1
Дүн	1 155 945	100.0	609 777	100.0	546 168	100.0

Аймгуудын хувьд 685.4 мянган ажиллагчид байна. Тэдгээрийн 4.7 хувь нь Хөвсгөл аймагт байгаа нь хамгийн өндөр, 0.8 хувь нь Говьсүмбэр аймагт байгаа нь хамгийн бага хувьтай байна. Хангайн бүсэд ажиллагчдын тоо өндөр байгаад Хөвсгөл, Өвөрхангай, Архангай аймгийн ажиллагчдын тоо бусад аймгуудаас өндөр байгаа нь нөлөөлжээ (Зураг 2.1).

⁴ Ажиллагч гэж зөвхөн хөдөлмөр эрхлэлтийн ажлын хэлбэрийн хүрээнд, цалин хөлс, орлого олох зорилгоор бүтээгдэхүүн үйлдвэрлэж, үйлчилгээ үзүүлж буй хөдөлмөрийн насны хүнийг хэлнэ. Хөдөлмөр эрхлэгчдийг ажлын байрандаа байгаа болон түр эзгүй байгаа гэж хоёр бүлэгт хувааж авч үзнэ (заалт 27, ОУХС-ын 19-р бага хурлын тогтоол-).

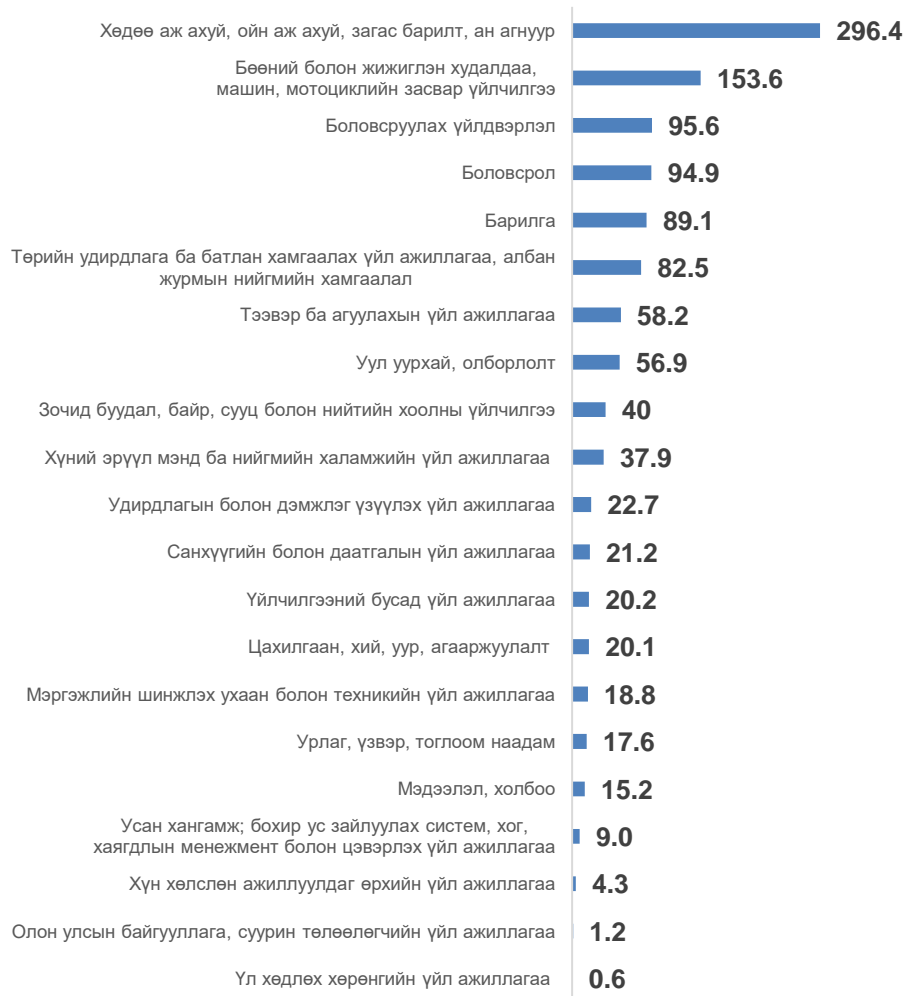
Зураг 2.1 Ажиллагчид, ажиллах хүчний оролцооны түвшин, аймгаар



Хөдөлмөр эрхэлсэн нийт хүн амын 296.4 (25.7%) мянга нь хөдөө аж ахуйн салбарт ажиллаж байгаагийн 166.1 мянга нь эрэгтэй, 130.3 мянга нь эмэгтэйчүүд байна. Харин 270.7 (23.4%) мянга нь үйлдвэрлэл, 588.9 (50.9%) мянга нь үйлчилгээний салбарт ажиллаж байна.

Хөдөлмөр эрхэлж буй хүн амыг ажил мэргэжлээр нь авч үзвэл, ихэнх буюу 288.0 (24.9%) мянга нь хөдөө аж ахуй, ой, загас агнуурын чиглэлийн ажил, 194.8 (16.8%) мянга нь мэргэжилтэн, 180.1 (15.6%) мянга нь худалдаа, үйлчилгээ, 141.5 (12.2%) үйлдвэрлэл, барилга, гар урлал, холбогдох ажил, үйлчилгээний чиглэлээр ажил эрхэлж байна.

Зураг 2.2 Ажиллагчид, эдийн засгийн үйл ажиллагааны салбар, мянган хүнээр



Хүснэгт 2.2 Ажиллагчид, ажил мэргэжлийн ангилал, хүйсээр

Ажил мэргэжлийн ангилал	Бүгд		Хүйсээр			
	тоо	%	Эрэгтэй		Эмэгтэй	
			тоо	%	тоо	%
Бүгд	1 155 945	100.0	609 777	100.0	546 168	100.0
Менежер	71 296	6.2	41 163	6.8	30 133	5.5
Мэргэжилтэн	194 760	16.8	69 662	11.4	125 098	22.9
Техникч болон туслах/ дэд мэргэжилтэн	30 519	2.6	14 032	2.3	16 487	3.0
Контор, үйлчилгээний ажилтан	38 280	3.4	7 403	1.2	30 877	5.7
Худалдаа, үйлчилгээний ажилтан	180 140	15.6	62 970	10.3	117 170	21.5
Хөдөө аж ахуй, ой, загас агнуурын ажилтан	287 988	24.9	160 270	26.3	127 718	23.4
Үйлдвэрлэл, барилга, гар урлал, холбогдох ажил, үйлчилгээний ажилтан	141 503	12.2	98 173	16.1	43 330	7.9
Суурин төхөөрөмж, машин механизмын операторч, угсрагч	100 364	8.7	95 397	15.6	4 967	0.9
Энгийн ажил, мэргэжил	104 467	9.0	55 933	9.2	48 534	8.9
Зэвсэгт хүчний ажил, мэргэжил	6 628	0.6	4 774	0.8	1 854	0.3

Ажиллагчдын тоог байгууллагын төрлөөр авч үзвэл, 372.6 (32.2%) мянга нь хувийн аж ахуйн нэгж байгууллагад, 284.2 (24.6%) мянга нь өрхийн аж ахуйд, 222.2 (19.2%) мянга нь төсөвт байгууллагад, 207.2 (17.9%) мянга нь хувь хүн, иргэнд, 43.9 (3.8%) мянга нь төрийн өмчит үйлдвэрийн газарт, 14.3 (1.3%) мянга нь төрийн бус байгууллагад, 8.9 (0.8%) мянга нь орон нутгийн өмчит үйлдвэрийн газарт, 2.7 (0.2%) мянга нь ОУ-ын байгууллага, суурин төлөөлөгчийн газарт ажиллаж байна (Хүснэгт 2.3).

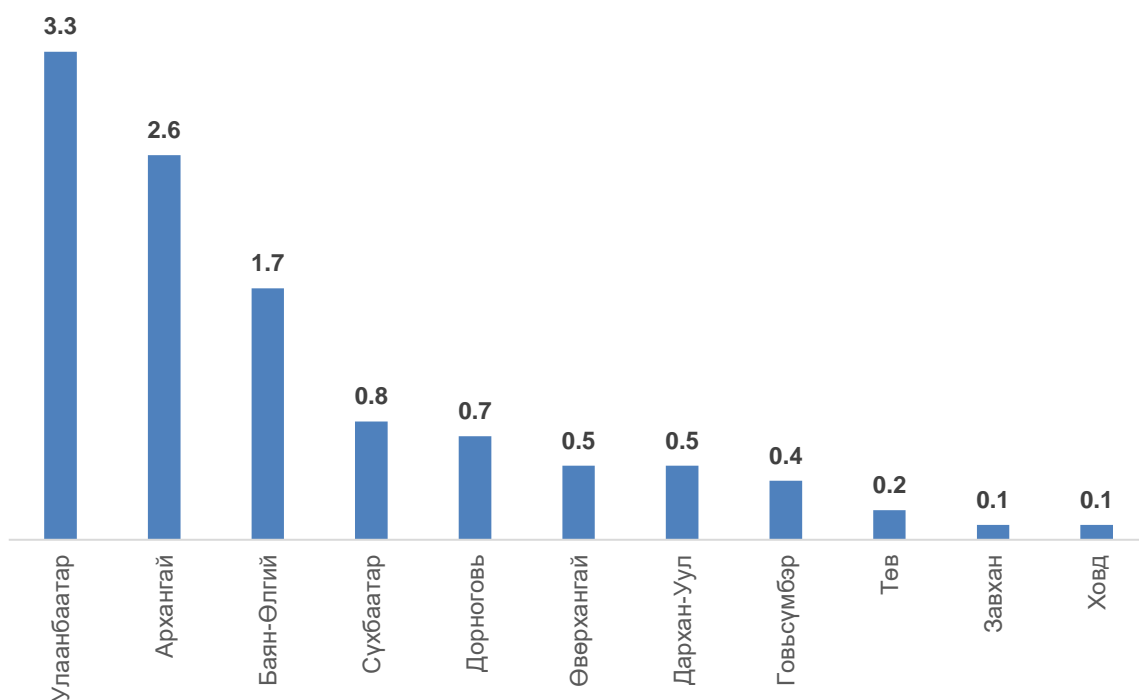
Хүснэгт 2.3 Ажиллагчид, аж ахуйн нэгж, байгууллагын төрлөөр, хүйсээр

Байгууллагын төрөл	Бүгд		Хүйсээр			
			Эрэгтэй		Эмэгтэй	
	тоо	%	тоо	%	тоо	%
Бүгд	1 155 945	100.0	609 777	100.0	546 168	100.0
Төрийн өмчит аж ахуйн оролцоотой үйлдвэрийн газар	43 850	3.8	33 575	5.5	10 275	1.9
Орон нутгийн өмчит аж ахуйн оролцоотой үйлдвэрийн газар	8 884	0.8	4 361	0.7	4 523	0.8
Төсөвт байгууллага	222 205	19.2	90 172	14.8	132 033	24.2
Төрийн бус байгууллага (сүм, хийд)	14 253	1.3	4 185	0.7	10 068	1.8
ОУ-ын байгууллага, суурин төлөөлөгчийн газар	2 747	0.2	1 108	0.2	1 639	0.3
Хувийн аж ахуйн нэгж байгууллага	372 552	32.2	205 380	33.7	167 172	30.6
Хувийн бизнес буюу хувь хүн (ферм болон ХХК биш)	207 230	17.9	116 068	19.0	91 162	16.7
Өрхийн аж ахуй	284 224	24.6	154 928	25.4	129 296	23.7

Нийт ажиллагчдын 10.9 (0.9%) мянга нь цаг хугацаанаас хамаарсан бүрэн бус хөдөлмөр эрхлэгчид байна. ХСОУ-ын 19-р бага хурлын тогтоолын дагуу Цаг хугацаанаас хамаарсан бүрэн бус хөдөлмөр эрхлэгч гэж тухайн хугацаанд хөдөлмөр эрхэлж буй ажиллагчийн бүх ажлынх нь ажлын цаг нь үндэсний хууль тогтоомжид заасан босго цагаас бага бөгөөд өөр ажил хийх хүсэлтэй, нэмэлт цагаар ажиллахад бэлэн байгаа хүнийг ойлгоно. Босго цаг гэдгийг Монгол Улсын Хөдөлмөрийн тухай хуульд заасны дагуу 7 хоногийн ажлын 40 цагаар авч үзнэ (ХЭСҮТА-ийн заалт 2.16.1).

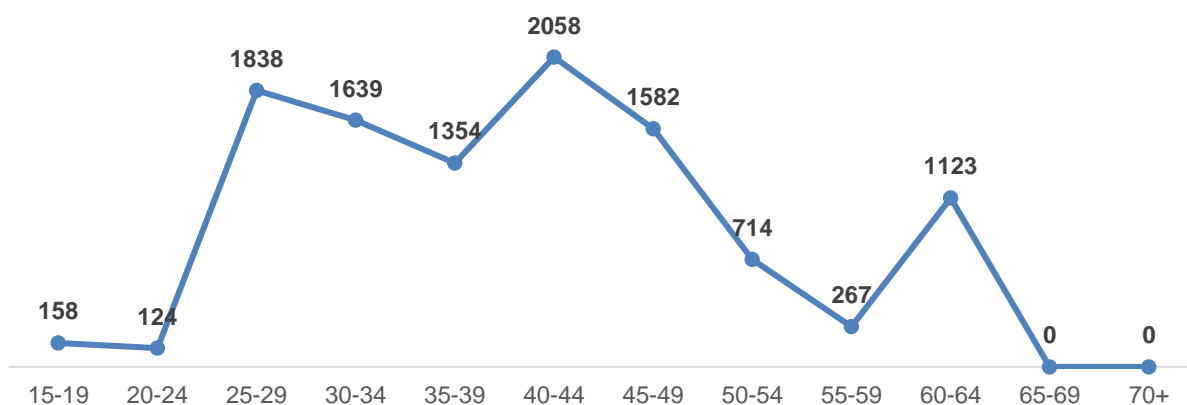
Цаг хугацаанаас хамаарсан бүрэн бус хөдөлмөр эрхлэгчдийн 54.4 хувь нь хөдөөд байгаа ба хүйсийн хувьд эмэгтэйчүүд илүү буюу 53.2 хувьтай байна. Аймгаар харахад Улаанбаатар хот, Архангай, Баян-Өлгий аймгуудад цаг хугацаанаас хамаарсан бүрэн бус хөдөлмөр эрхлэгчид хамгийн өндөр байна (Зураг 2.3).

Зураг 2.3 Цаг хугацаанаас хамаарсан бүрэн бус хөдөлмөр эрхлэгчид, аймгаар, мянган хүн



Харин насны бүлгийн хувьд харахад 25-49 насны хүн амын дунд цаг хугацаанаас хамаарсан бүрэн бус хөдөлмөр эрхлэгчид илүү ихээр байгаа ба нийт ажиллагчдын 8.5 (0.7%) мянга нь байна.

Зураг 2.3 Цаг хугацаанаас хамаарсан бүрэн бус хөдөлмөр эрхлэгчдийн тоо, насны бүлгээр



3. Хөдөлмөрийн дутуу ашиглалт болон ажилгүй хүн

2019 оны 3 дугаар улирлын байдлаар сүүлийн 7 хоногт цалин хөлс, орлого олох зорилгоор ямар нэгэн ажил хийгээгүй, тухайн хугацаанаас хойш ирэх хоёр долоо хоногт ажил хийж эхлэхэд бэлэн болон ажил хайж байгаа хүн⁵ 126.6 мянга байгаагийн 74.3 (58.7%) мянга нь эрэгтэйчүүд, 52.3 (41.3%) мянга нь эмэгтэйчүүд байна. Ажилгүй хүмүүсийн 88.0 хувь нь хот, суурин газарт амьдарч байна.

Хүснэгт 3.1 Ажилгүй хүн, ажилгүйдлийн түвшин, хүйсээр, байршил, бүс, суурьшлаар

Байршил/ бүс нутаг	Ажилгүй хүний тоо						Ажилгүйдлийн түвшин, хувиар		
	Бүгд		Эрэгтэй		Эмэгтэй		Бүгд	Эрэгтэй	Эмэгтэй
	тоо	%	тоо	%	тоо	%			
Дүн	126 582	100	74 315	100	52 267	100	9.9	10.9	8.7
Хот	111 337	88.0	67 389	90.7	43 948	84.1	12.5	14.3	10.6
Хөдөө	15 245	12.0	6 926	9.3	8 319	15.9	3.9	3.3	4.5
Баруун	13 550	10.7	7 097	9.5	6 453	12.3	8.4	8.5	8.2
Хангай	19 615	15.5	8 956	12.1	10 659	20.4	7.5	6.5	8.6
Төв	16 038	12.7	9 264	12.5	6 774	13.0	6.9	7.7	6.1
Зүүн	12 480	9.9	7 307	9.8	5 173	9.9	13.7	15.1	12.2
Улаанбаатар	64 899	51.3	41 691	56.1	23 208	44.4	12.1	14.2	9.6

Ажилгүй хүмүүсийг бүс нутгаар авч үзвэл, 51.3 хувь нь Улаанбаатар хотод, 15.5 хувь нь Хангайн бүсэд, 10.7 хувь нь Баруун бүсэд, 12.7 хувь нь Төвийн бүсэд, 9.9 хувь нь Зүүн бүсэд ногдож байна.

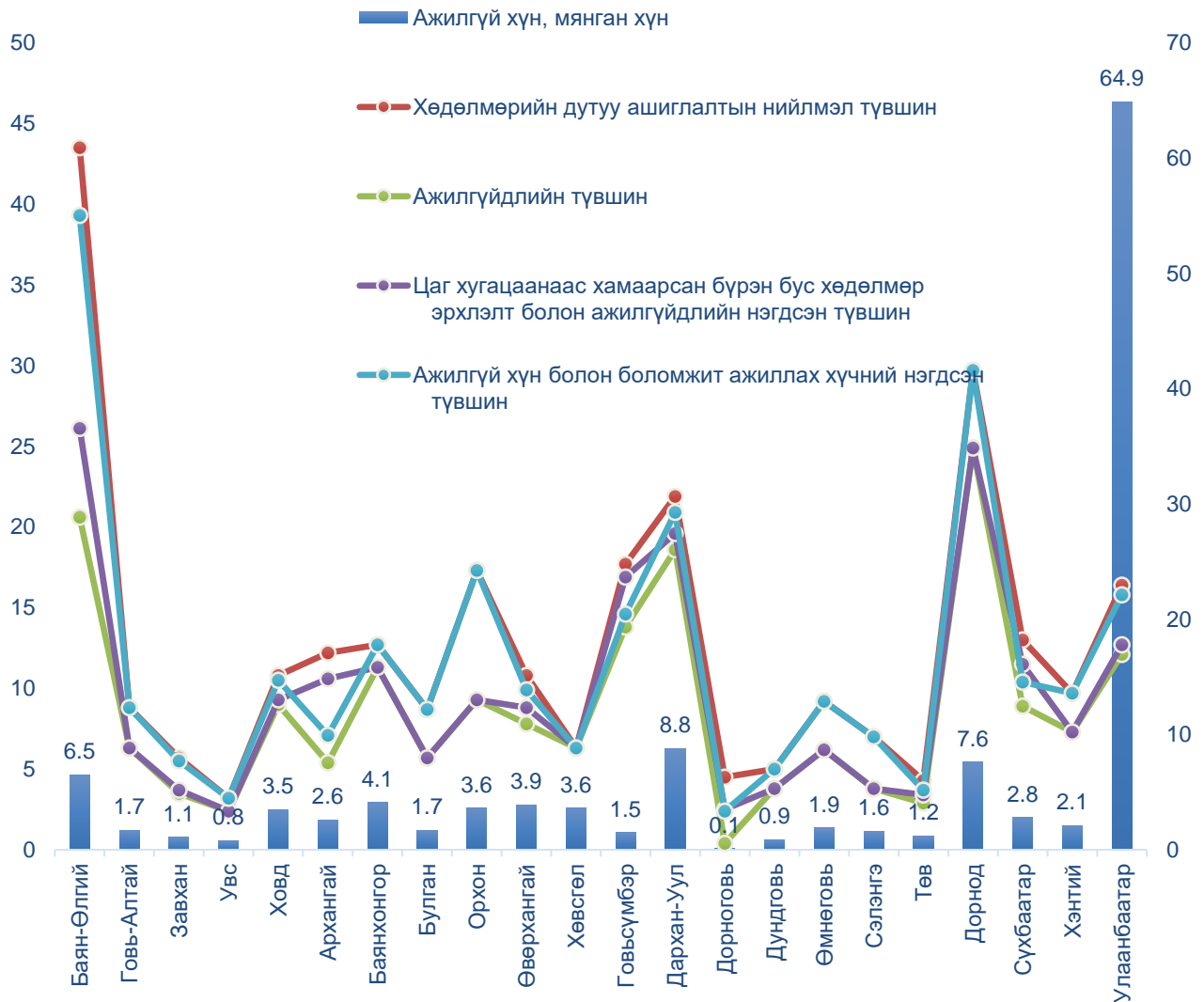
Аймгуудын хувьд нийт ажилгүй хүмүүсийн 8.8 хувь нь Дархан-Уул аймагт байгаа нь хамгийн өндөр, 0.1 хувь нь Дорноговь аймагт байгаа нь хамгийн бага байна.

Ажилгүйдлийн түвшин Дорнод, Дархан-Уул, Говьсүмбэр, Улаанбаатар, Баянхонгор аймагт улсын дунджаас 1.4-15.0 пунктээр дээгүүр байна (Зураг 4.1).

Шинэчилсэн аргачлалын дагуу хөдөлмөрийн зах зээлийн нөхцөл байдлын талаарх илүү нарийвчилсан мэдээлэл, түүнчлэн хөдөлмөрийн дутуу ашиглалтыг бүрэн харуулах статистикийн үзүүлэлтийг бий болгож, бодлого боловсруулагчдыг зохих мэдээллээр хангах боломжууд бий болсон. Хөдөлмөрийн дутуу ашиглалт гэж хөдөлмөрийн нийлүүлэлт болон эрэлтийн зөрүү буюу хөдөлмөрийн насны хүн амын хөдөлмөр эрхлэлтийн хэрэгцээ хангагдахгүй байхыг ойлгоно. Хөдөлмөрийн дутуу ашиглалтын үзүүлэлтүүдийг үнэлэх 4 төрлийн түвшинг тооцон үр дүнг аймгаар гаргаад байна (Зураг 3.1).

⁵ Ажилгүй хүн гэж сүүлийн 7 хоногт хөдөлмөр эрхлээгүй, хөдөлмөр эрхлэх зорилгоор ажил хайж байгаа болон ажил хийхэд бэлэн байгаа хөдөлмөрийн насны хүн юм (заалт 47 ХСОУ-ын 19-р бага хурлын тогтоол).

Зураг 3.1 Хөдөлмөрийн дутуу ашиглалт, бүс, аймаг, нийслэлээр



Хөдөлмөрийн дутуу ашиглалтыг үнэлэх дөрвөн үзүүлэлтийг 2019 оны 3 дугаар улирлын байдлаар авч үзэхэд, хөдөлмөрийн дутуу ашиглалтын нийлмэл түвшин 14.2 хувь, ажилгүйдлийн түвшин 9.9 хувь байна. Харин ажилгүй хүн болон боломжит ажиллах хүчний нэгдсэн түвшин 13.3 хувь, цаг хугацаанаас хамаарсан бүрэн бус хөдөлмөр эрхлэлт болон ажилгүйдлийн нэгдсэн түвшин 10.7 хувь байна. Харин аймгаар харахад, эдгээр нийлмэл түвшингүүд Баян-Өлгий, Дорнод, Дархан-Уул аймгуудад бусад аймгуудаас хамгийн өндөр байгааг Зураг 3.1-ээс харж болно.

Ажилгүйдлийн түвшин улсын хэмжээнд 9.9 хувь байгаа бөгөөд үүнийг хүйсээр авч үзвэл, эрэгтэйчүүдийн ажилгүйдлийн түвшин 10.9 хувь, эмэгтэйчүүдийнх 8.7 хувь байна. Хот, суурин газрын хүн амын ажилгүйдлийн түвшин 12.5 хувь буюу улсын дунджаас 2.6 пунктээр дээгүүр, харин хөдөө орон нутагт ажилгүйдлийн түвшин 3.9 хувь байгаа нь улсын дунджаас 6.0 пунктээр доогуур байна. Ажилгүйдлийн түвшинг бүсээр харахад, Зүүн бүсэд 13.7 хувь, Улаанбаатар хотод 12.1 хувь байгаа нь улсын дунджаас 2.2-3.8 пунктээр дээгүүр байна.

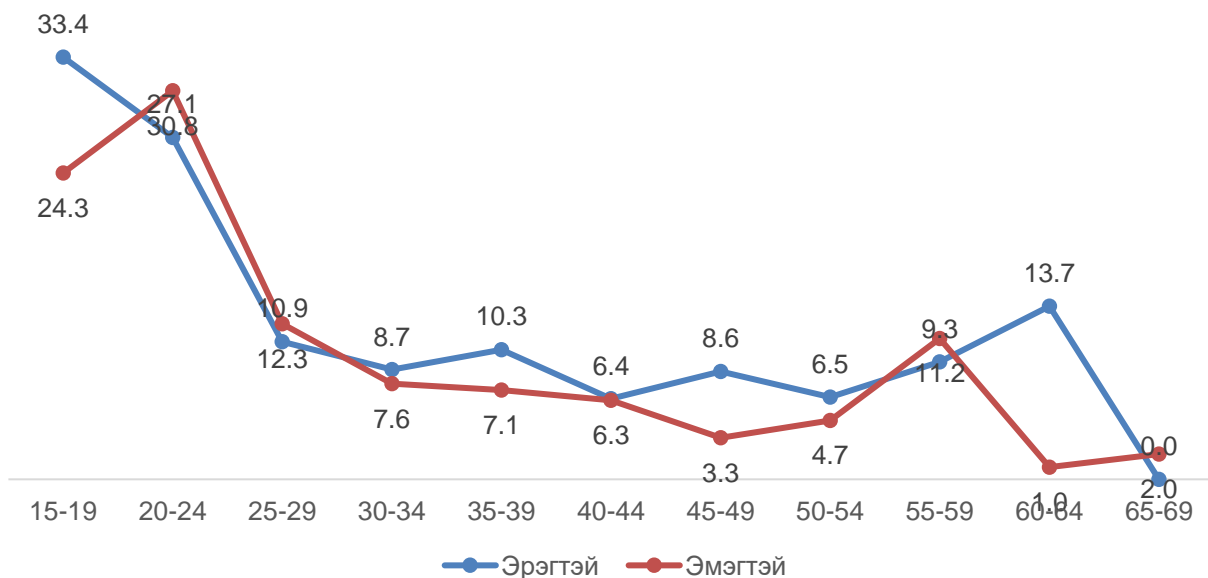
Хүснэгт 3.2 Ажилгүй хүн, насны бүлгээр

Насны бүлэг	Бүгд		Хувь	
	Тоо	%	Эрэгтэй	Эмэгтэй
15-19	8 524	6.7	8.8	3.7
20-24	28 383	22.4	20.4	25.3
25-29	18 455	14.6	13.5	16.1
30-34	15 142	12.0	11.4	12.8
35-39	17 371	13.7	14.5	12.7
40-44	12 870	10.2	8.7	12.3
45-49	10 285	8.1	10.1	5.3
50-54	6 345	5.0	5.1	4.9
55-59	7 218	5.7	5.3	6.3
60-64	1 896	1.5	2.3	0.3
65-69	93	0.1	0.0	0.2
Дүн, %		100.0	100.0	100.0
Тоо	126 582		74 315	52 267

Ажилгүйдлийн түвшинг насны бүлгээр авч үзвэл 15-19 (30.8 хувь), 20-24 (28.7 хувь) насны залуучуудын ажилгүйдлийн түвшин хамгийн өндөр байгаа ба улсын дунджаас 18.8-20.9 пунктээр дээгүүр байна. Ажил эрхлээгүй, ажил хийхэд бэлэн, идэвхтэй хайж байгаа 15-24 насны залуучуудын ажилгүйдлийн түвшин бусад насны бүлгийн ажилгүй хүмүүсийн түвшингээс өндөр байгаа нь дараах зургаас (Зураг 3.2) харагдаж байна.

Мөн улсын хэмжээнд 37.0 мянган ажилгүй залуучууд (15-24 нас) байгаа нь нийт ажилгүй хүмүүсийн 29.2 хувийг эзэлж, уг насны ажилгүйдлийн түвшин 29.1 хувьтай байна.

Зураг 3.2 Ажилгүйдлийн түвшин, насны бүлэг, хүйсээр, дүнд эзлэх хувиар



Боловсролын түвшнээр ажилгүй хүмүүсийг авч үзвэл тодорхой мэргэжил эзэмших түвшний буюу техникийн болон мэргэжлийн, тусгай мэргэжлийн дунд болон дээд

боловсролтой ажилгүй хүмүүс нийт ажилгүйчүүдийн 60.7 хувь байгаа бол үлдсэн 39.3 хувь нь бүрэн дунд, түүнээс доош болон боловсролгүй иргэд байна.

Хүснэгт 3.3 Ажилгүй хүн, боловсролын түвшин, хүйсээр

Боловсролын түвшин	Бүгд	Хүйс	
		Эрэгтэй	Эмэгтэй
Боловсролгүй	3 863	3 226	637
Бага	6 267	3 224	3 043
Суурь	9 477	4 485	4 992
Бүрэн дунд	30 143	20 231	9 912
Техникийн болон мэргэжлийн	39 471	23 563	15 908
Тусгай мэргэжлийн дунд	5 275	4 085	1 190
Дипломын дээд	2 669	766	1 903
Бакалаврын дээд	29 180	14 735	14 445
Магистр	237	-	-
Бүгд	126 582	74 315	52 267

Хөгжиж буй ихэнх орнуудад гол төлөв боловсрол доогуур буюу боловсролгүй хүн ам ажилгүй байдаг бол манай улсад боловсролтой иргэд илүү ажилгүй байх хандлагатай байна.

Ажилгүй хүмүүсийн өмнөх ажлаасаа гарсан шалтгаанаар нь авч үзвэл, 41.9 (33.1%) мянга нь урьд өмнө нь цалинтай ажил/бизнес эрхэлж байгаагүй, 17.2 (13.5%) мянга нь өөрийн хүсэлтээр, 16.1 (12.7%) мянга нь хувийн/гэр бүлийн шалтгааны учраас ажилгүй байгаа гэсэн хүмүүс хамгийн өндөр хувийг эзэлж байна.

Зураг 3.3 Ажилгүй хүн, өмнөх ажлаасаа гарсан шалтгаанаар, дүнд эзлэх хувиар

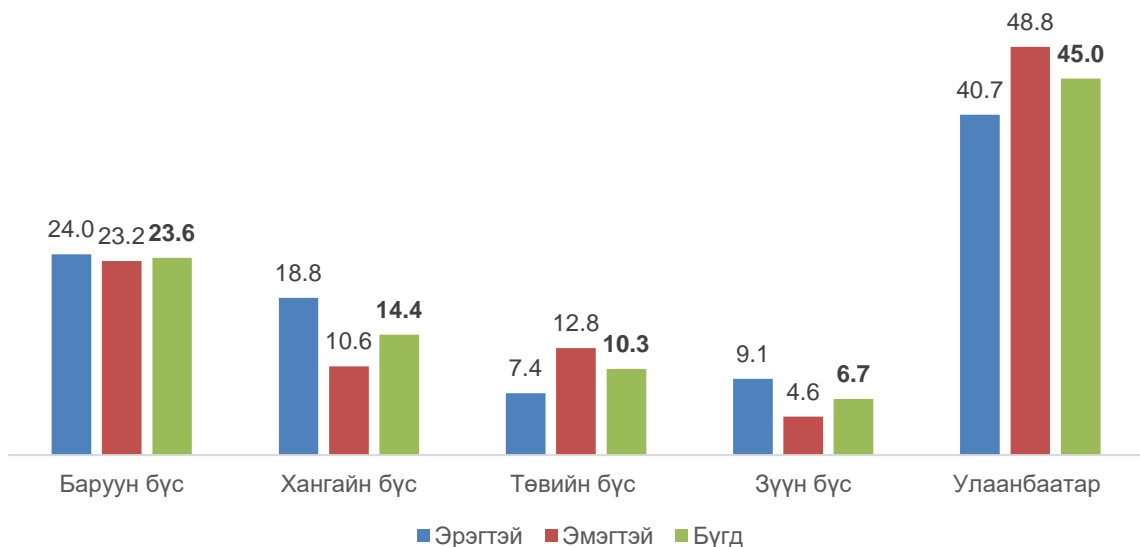


4. Ажиллах хүчнээс гадуурх хүн ам: Боломжит ажиллах хүч болон бусад ажиллах хүчнээс гадуурх хүн ам

2019 оны 3 дугаар улирлын байдлаар улсын хэмжээнд 15, түүнээс дээш насны нийт хүн амын 850.9 (39.9%) мянга нь ажиллах хүчнээс гадуурх хүн ам, тэдгээрийн 51.3 (6.0%) мянга нь цалин хөлс, орлого олох ажил хайх эсвэл хийх нөхцөл нь бүрдвэл ажилгүй хүний эгнээнд шилжихэд бэлэн байгаа боломжит ажиллах хүчинд багтаж байна. Харин 799.6 (94.0%) мянга нь бусад ажиллах хүчнээс гадуурх хүн ам байна.

Боломжит ажиллах хүчний 75.6 хувь нь хот, суурин газарт, 53.4 хувь нь эмэгтэйчүүд байна. Боломжит ажиллах хүч бүс нутгаар нэлээд ялгаатай байна. Нийт боломжит ажиллах хүчний 23.1 (45.0%) мянга нь Улаанбаатар хотод, 12.1 (23.6%) мянга нь баруун бүсэд байгаа нь хамгийн өндөр бол Зүүн бүсэд хамгийн бага буюу 3.4 (6.7%) мянга нь ногдож байна (Зураг 4.1).

Зураг 4.1 Боломжит ажиллах хүч, бүсээр, дүнд эзлэх хувиар



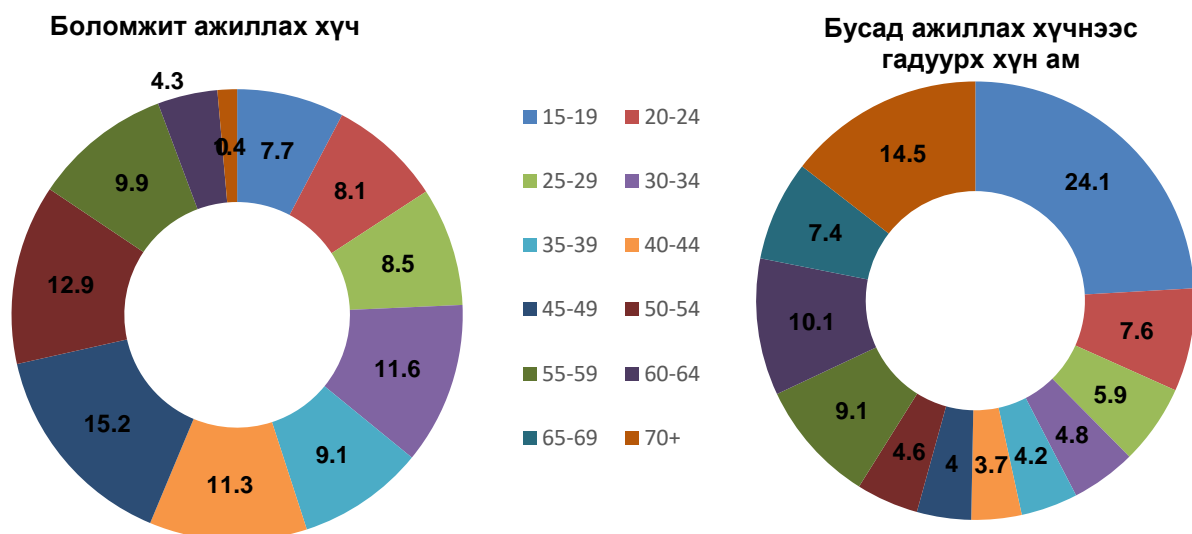
Аймгуудын хувьд 28.2 мянган боломжит ажиллах хүч байна. Тэдгээрийн 19.1 хувь нь Баян-Өлгий аймагт байгаа нь хамгийн өндөр, 0.1 хувь нь Говьсүмбэр аймагт байгаа нь хамгийн бага хувьтай, Хөвсгөл аймагт боломжит ажиллах хүч байхгүй байна. Харин бусад ажиллах хүчнээс гадуурх хүн ам хамгийн өндөр аймаг нь Баян-Өлгий, Дархан-Уул, Дорнод, Сэлэнгэ, Орхон, Төв, Хөвсгөл, Өвөрхангай зэрэг аймгууд байна (Зураг 4.2).

Зураг 4.2 Ажиллах хүчнээс гадуурх хүн ам, аймгаар, мянган хүн



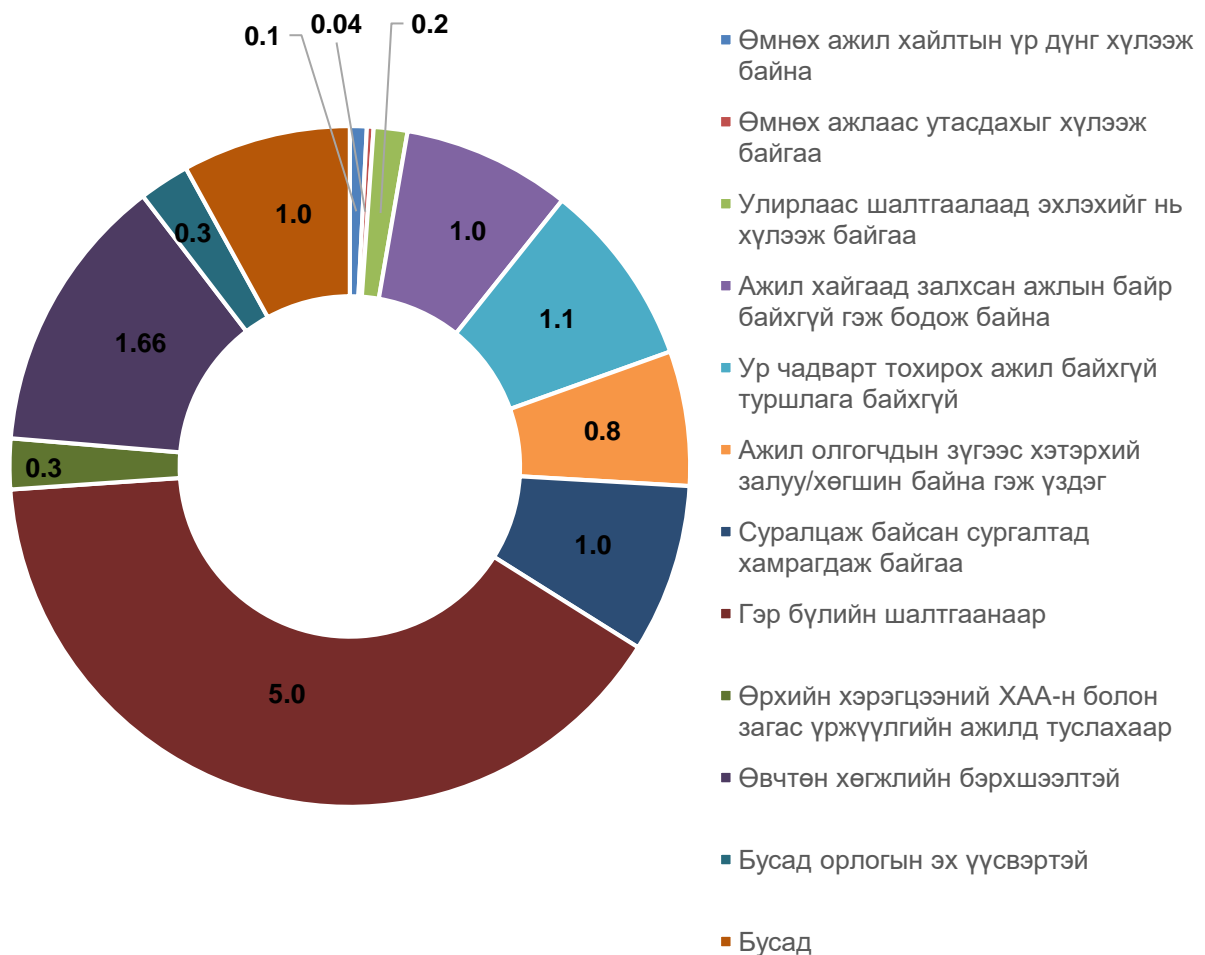
Ажиллах хүчнээс гадуурх хүн амыг насны бүлгээр авч үзвэл 15-19 (23.1 хувь) насны залуучуудын хувь хамгийн өндөр байгаа нь тэдний сургуульд хамрагдалттай холбоотой юм. Харин ажил, хөдөлмөр эрхлэх боломжтой буюу 25-49 насныхан нийт ажиллах хүчнээс гадуурх хүн амын 24.6 хувийг эзэлж байна. Мөн улсын хэмжээнд байгаа нийт ажиллах хүчнээс гадуурх хүн амыг бүтцийн хувьд задлан харахад боломжит ажиллах хүчний 39.4 хувь нь 40-54 насныхан байсан бол бусад ажиллах хүчнээс гадуурх хүн амын хамгийн бага хувь буюу 4.0 хувийг 45-49 насны хүн ам эзэлж байна (Зураг 4.3).

Зураг 4.3 Ажиллах хүчнээс гадуурх хүн ам, насны бүлгээр, дүнд эзлэх хувиар



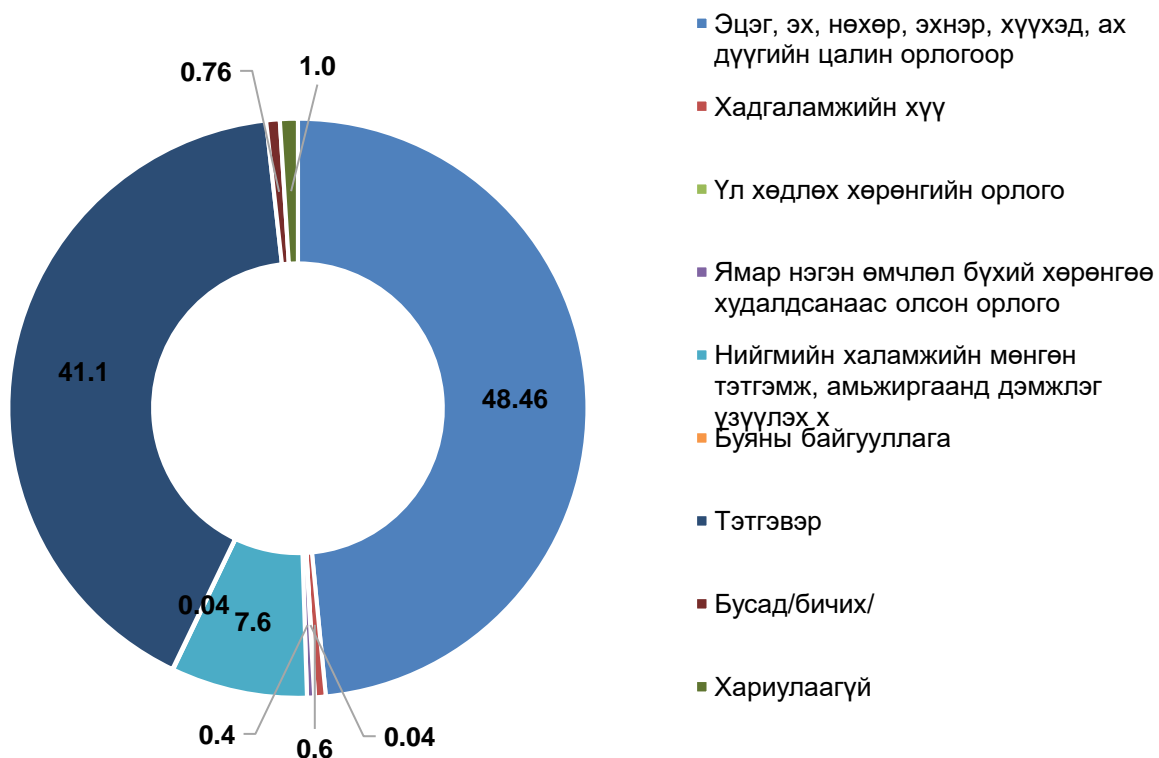
Ажиллах хүчнээс гадуурх хүн амыг шалтгаанаар нь авч үзвэл 87.5 хувь нь ажил/бизнес эрхлэхийг хүсэхгүй байгаагаа илэрхийлсэн байна. Харин үлдсэн 12.5 хувийг шалтгаанаар нь задлан харахад хамгийн өндөр нь буюу 5.0 хувь нь гэр бүлийн шалтгаанаар байгаа бол хамгийн бага хувь нь буюу 0.04 хувь нь өмнөх ажлаас утасдахыг хүлээж байлаа.

Зураг 4.4 Ажиллах хүчнээс гадуурх хүн амын сүүлийн 30 хоногт цалинтай ажил олох болон бизнес эрхлэх гэж оролдоогүй шалтгаан, насны бүлгээр, дүнд эзлэх хувиар



Харин ажил/бизнес эрхлэхийг хүсэхгүй байгаагаа илэрхийлсэн хүн амын ажилгүй байх үеийн орлогын гол эх үүсвэрийг судлахад хамгийн өндөр нь эцэг, эх, нөхөр, эхнэр, хүүхэд, ах дүүгийн цалин болон тэтгэврийн орлогоор гэж хариулсан байна (Зураг 4.5)

Зураг 4.5 Ажил/бизнес эрхлэхгүй байгаага илэрхийлсэн хүн амын ажилгүй байх үеийн орлогын гол эх үүсвэр, дүнд эзлэх хувиар



Дүгнэлт

1. Ажиллах хүч 1 282.5 мянга байгаа нь 15 ба түүнээс дээш насны нийт хүн амын 60.1 хувийг эзэлж байна.
2. Ажиллах хүчний 1 156.0 (90.1%) мянга нь ажиллагчид, 126.6 (9.9%) мянга нь ажилгүй хүн байна.
3. Ажиллах хүчний оролцооны түвшин (АХОТ) улсын хэмжээнд 60.1 хувь байсан бол хүйсийн хувьд эрэгтэйчүүдийнх 67.4 хувь, харин эмэгтэйчүүдийн хувьд харьцангуй бага буюу 53.5 хувьтай байна. Эрэгтэйчүүдийн АХОТ эмэгтэйчүүдийн ажиллах хүчний оролцооны түвшингээс даруй 13.9 пунктээр өндөр байна.
4. Нийт ажиллагчдын 296.4 (25.7%) мянга нь хөдөө аж ахуйн салбарт, харин 270.7 (23.4%) мянга нь үйлдвэрлэл, 588.9 (50.9%) мянга нь үйлчилгээний салбарт ажиллаж байна.
5. Нийт ажиллагчдын 10.9 (0.9%) мянга нь цаг хугацаанаас хамаарсан бүрэн бус хөдөлмөр эрхлэгчид байна.
6. Цаг хугацаанаас хамаарсан бүрэн бус хөдөлмөр эрхлэгчдийн 54.4 хувь нь хөдөөд байгаа ба хүйсийн хувьд эмэгтэйчүүд илүү буюу 53.2 хувьтай байна.
7. Хөдөлмөрийн дутуу ашиглалтыг үнэлэх дөрвөн үзүүлэлтийг авч үзэхэд, хөдөлмөрийн дутуу ашиглалтын нийлмэл түвшин 14.2 хувь, ажилгүйдлийн түвшин 9.9 хувь байна. Харин ажилгүй хүн болон боломжит ажиллах хүчний нэгдсэн түвшин 13.3 хувь, цаг хугацаанаас хамаарсан бүрэн бус хөдөлмөр эрхлэлт болон ажилгүйдлийн нэгдсэн түвшин 10.7 хувь байна.
8. Нийт ажилгүй 126.6 мянган хүмүүсийн 29.2 хувийг 15-24 насны залуучууд эзэлж байна.
9. 15, түүнээс дээш насны нийт хүн амын 850.9 (39.9%) мянга нь ажиллах хүчнээс гадуурх хүн ам, тэдгээрийн 51.3 (6.0%) мянга нь цалин хөлс, орлого олох ажил хайх эсвэл хийх нөхцөл нь бүрдвэл ажилгүй хүний эгнээнд шилжихэд бэлэн байгаа боломжит ажиллах хүчинд багтаж байна.
10. Боломжит ажиллах хүчний 75.6 хувь нь хот, суурин газарт байгаа ба 53.4 хувь нь эмэгтэйчүүд байна.

ҮНДЭСНИЙ СТАТИСТИКИЙН ХОРОО

Ажиллах хүчний судалгааны алба
Утас: 265543