



ХӨРӨНГӨ ОРУУЛАЛТ

2018





ҮНДЭСНИЙ СТАТИСТИКИЙН ХОРОО

ХӨРӨНГӨ ОРУУЛАЛТ 2018 ОНД

2019 он

Агуулга

Хүснэгтийн жагсаалт.....	3
Зургийн жагсаалт.....	3
Товчилсон үгийн жагсаалт	3
1. ЭДИЙН ЗАСАГ БА ХӨРӨНГӨ ОРУУЛАЛТ.....	4
2. ХӨРӨНГӨ ОРУУЛАЛТ, ТЕХНОЛОГИЙН БҮТЦЭЭР.....	6
3. ХӨРӨНГӨ ОРУУЛАЛТ, САНХҮҮЖИЛТИЙН ЭХ ҮҮСВЭРЭЭР.....	6
3.1 УЛСЫН ТӨСВИЙН ХӨРӨНГӨ ОРУУЛАЛТ.....	7
3.2 ГАДААДЫН ШУУД ХӨРӨНГӨ ОРУУЛАЛТ.....	9
4. ХӨРӨНГӨ ОРУУЛАЛТ, САЛБАРААР.....	10

Хүснэгтийн жагсаалт

Хүснэгт 1. Бизнес регистрийн санд бүртгэлтэй үйл ажиллагаа явуулж байгаа аж ахуйн нэгж, байгууллагын тоо, өмчийн хэлбэрээр

Хүснэгт 2. Хөрөнгө оруулалт, түүний үр ашиг

Хүснэгт 3. Хөрөнгө оруулалт, технологийн бүтцээр

Хүснэгт 4. Хөрөнгө оруулалт, санхүүжилтийн эх үүсвэрээр

Хүснэгт 5. Төсвийн хөрөнгө оруулалт

Хүснэгт 6. Улсын болон орон нутгийн төсвийн хөрөнгө оруулалт, салбараар

Хүснэгт 7. Орон нутгийн төсвийн хөрөнгө оруулалт

Хүснэгт 8. ГШХО, орох урсгал, улсаар

Хүснэгт 9. Хөрөнгө оруулалт, салбараар

Зургийн жагсаалт

Зураг 1. ДНБ, хөрөнгө оруулалтын өсөлт, бууралт

Зураг 2. ДНБ (эцсийн ашиглалтын аргаарх)-ий бодит өсөлтөд бүрэлдэхүүн хэсгийн оролцоо

Зураг 3. Хөрөнгө оруулалтын үр ашиг, өгөөж

Зураг 4. Хөрөнгө оруулалтын ДНБ-д эзлэх хувь

Зураг 5. Төсвийн хөрөнгө оруулалтын бүтэц, зардлын төрлөөр

Зураг 6. Төсвийн хөрөнгө оруулалтын бүтэц, салбараар

Зураг 7. Гадаадын шууд хөрөнгө оруулалт, салбараар

Зураг 8. Хөрөнгө оруулалтын өсөлтөд салбаруудын оролцоо

Товчилсон үгийн жагсаалт

ААНБ	Аж ахуйн нэгж, байгууллага
БРС	Бизнес регистрийн сан
ГШХО	Гадаадын шууд хөрөнгө оруулалт
ДНБ	Дотоодын нийт бүтээгдэхүүн
НХГХ	Нэмэгдүүлсэн хөрөнгө – гарцын харьцаа
ХАА	Хөдөө аж ахуй

1. ЭДИЙН ЗАСАГ БА ХӨРӨНГӨ ОРУУЛАЛТ

Хөрөнгө оруулалт нь улс орны эдийн засгийн өсөлт, хөгжлийг санхүүжүүлэх механизмыг бий болгодог. Монгол Улсын эдийн засаг 2011-2016 онд 17.5-аас 1.4 хувь хүртэл буурсан ч 2017 онд 5.4 хувь, 2018 онд 7.2 хувиар өссөн.

Зураг 1. ДНБ, хөрөнгө оруулалтын өсөлт, бууралт



Хөрөнгө оруулалтын хэмжээ (оны үнээр) 2012 он хүртэл тогтмол өссөн бөгөөд хууль эрх зүйн орчин, эдийн засгийн хямрал зэргээс шалтгаалан 2013-2015 онд мэдэгдэхүйц буурч, харин 2016-2018 онд өсөлттэй гарлаа.

Бизнес регистрийн сан (БРС)-д бүртгэлтэй, үйл ажиллагаа явуулсан ААНБ-ыг өмчийн хэлбэрээр авч үзвэл, 2018 онд 89.7 хувийг МУ-ын иргэний хувийн өмчийн, 5.8 хувийг төрийн болон орон нутгийн өмчийн, 3.3 хувийг гадаад улсын өмчийн, 1.3 хувийг гадаадтай хамтарсан өмчийн ААНБ байна.

Хүснэгт 1. БРС-д бүртгэлтэй үйл ажиллагаа явуулж байгаа ААНБ-ын тоо, өмчийн хэлбэрээр

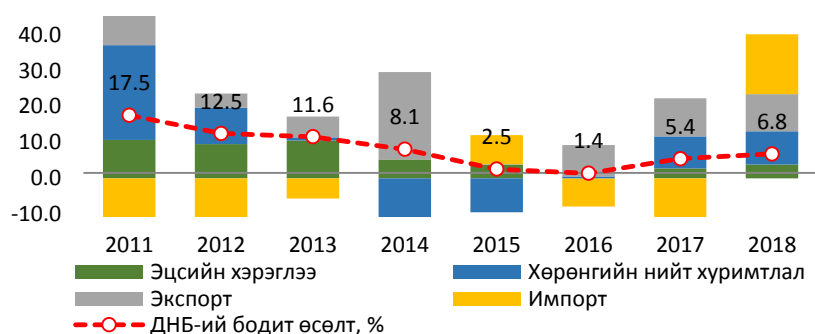
Өмчийн хэлбэр	2015	2016	2017	2018	Дүнд эзлэх хувь			
					2015	2016	2017	2018
Бүгд	64 301	72 182	78 585	85 749	100.0	100.0	100.0	100.0
Үүнээс:								
Хувийн гадаадтай хамтарсан	1 260	1 324	1 307	1 120	2.0	1.8	1.7	1.3
Гадаад улсын	2 036	2 137	2 206	2 794	3.2	3.0	2.8	3.3

Гадаад улсын өмчит ААНБ-ын тоог салбараар авч үзвэл 58.9 хувь нь бөөний болон жижиглэн худалдааны салбарт, 6.4 хувь нь уул уурхай, олборлох салбарт, 4.4 хувь нь боловсруулах үйлдвэрлэлийн салбарт үйл ажиллагаа явуулж байна.

Хөрөнгө оруулалт гэдэг нь ирээдүйд орлого, ашиг олох зорилгоор өнөөдөр зарцуулж буй **хөрөнгө мөнгө** юм. ДНБ-ий эцсийн ашиглалтын аргын бүрэлдэхүүний нэг болох хөрөнгийн нийт хуримтлалыг хөрөнгө оруулалтын мэдээлэлд үндэслэн тооцдог. Энэ нь эдийн засагт хөрөнгө оруулалтын зорилгоор шинээр бий болсон нэмэгдсэн өртгийг харуулдаг. Хөрөнгийн нийт хуримтлал нь үндсэн хөрөнгийн нийт хуримтлал, материаллаг эргэлтийн хөрөнгийн өөрчлөлт, үнэт зүйлсийн хуримтлалаас бүрдэнэ.

Үндсэн хөрөнгийн нийт хуримтлал нь үндэсний тооцоонд хэрэглэгддэг макро эдийн засгийн ухагдахуун бөгөөд үндсэн хөрөнгийн цэвэр нэмэгдлийг (нэмэгдсэн хөрөнгөөс хасагдсан хөрөнгийг хасна) ойлгох ба энд санхүүгийн хөрөнгө, эргэлтийн хөрөнгийн нөөц болон бусад үйл ажиллагааны зардал орохгүй тул нийт хөрөнгө оруулалтаас ялгаатай.

Зураг 2. ДНБ (эцсийн ашиглалтын аргаарх)-ий бодит өсөлтөд бүрэлдэхүүн хэсгийн оролцоо, хувиар



ДНБ дэх хөрөнгийн нийт хуримтлалын оролцоо 2013 оноос эрчимтэй буурч байгаад 2017, 2018 онд эргээд нэмэгдсэн байна. ДНБ-ий өсөлтийн ихэнх хувийг 2013 онд эцсийн хэрэглээ хангаж байсан бол 2018 онд хөрөнгийн нийт хуримтлал хангасан байна.

Хөрөнгө оруулалтын үр ашиг

Хөрөнгө оруулалт нь нэг талаар ирээдүйд ашиг олох зорилгоор өнөөдөр зарцуулж буй хөрөнгө ч, нөгөө талаар эдийн засгийн буюу ДНБ-ий өсөлтийг хангахад чиглэгддэг.

Хөрөнгө оруулалтын үр ашгийг тооцох нэг арга нь **нэмэгдүүлсэн хөрөнгө – гарцын харьцаа (НХГХ)-ны арга** (Incremental Capital-Output Ratio, ICOR) гэж үздэг. Уг аргыг ашигласнаар **ДНБ-ий хэмжээг нэгжээр (төгрөгөөр) нэмэгдүүлэхийн тулд хичнээн хэмжээний хөрөнгө оруулалт шаардлагатайг** тодорхойлдог үзүүлэлт юм. Үүнийг томъёогоор илэрхийлбэл,

$$ICOR = \frac{\Delta K}{\Delta Y} = \frac{\Delta K/Y}{\Delta Y/Y} = \frac{I/Y}{\Delta Y/Y} = \frac{I}{\Delta Y}$$

Үүнд:

ICOR - нэмэгдүүлсэн хөрөнгө – гарцын харьцааны арга

ΔK - нэмэгдүүлсэн хөрөнгө буюу хөрөнгийн өөрчлөлт

ΔY – гарц буюу ДНБ-ий өсөлтийн хэмжээ

I – хөрөнгө оруулалтын хэмжээ

Мөн хөрөнгө оруулалтын үр ашгийг НХГХ-ны үрвүү хэмжигдэхүүн (1/ICOR)-ээр тодорхойлж болно. Уг харьцаа нь **нэгж хөрөнгө оруулалтад ногдох ахиуц бүтээгдэхүүн** буюу нэмүү өртөг бүтээлтийн хэмжээг илэрхийлнэ.

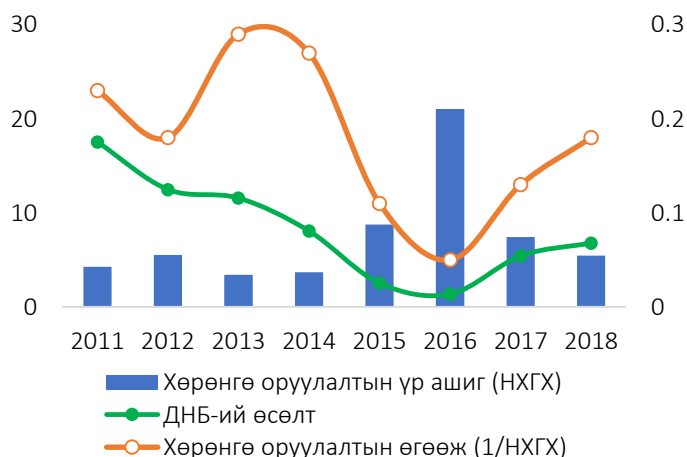
- ✓ ICOR – бага байвал хөрөнгө оруулалтын үр ашиг өндөр;
- ✓ 1/ICOR – их байх тусам хөрөнгө оруулалтын үр ашиг их байгааг илэрхийлнэ.

Хүснэгт 2. Хөрөнгө оруулалт, түүний үр ашиг

Он	Хөрөнгө оруулалт*, зэрэгцүүлэх үнээр, тэрбум төг	ДНБ, зэрэгцүүлэх үнээр, тэрбум төг	ДНБ-ий өөрчлөлт, тэрбум төг	Хөрөнгө оруулалтын үр ашиг (НХГХ)	Хөрөнгө оруулалтын өгөөж (1/НХГХ)
A	1	2	3	4=1:3	5
2011	7 317.9	11 467.7	1 711.1	4.28	0.23
2012	7 904.3	12 898.9	1 431.3	5.52	0.18
2013	5 121.7	14 391.4	1 492.5	3.43	0.29
2014	4 299.1	15 554.3	1 162.9	3.70	0.27
2015	3 462.5	15 949.1	394.7	8.77	0.11
2016	4 871.7	16 168.7	219.7	22.18	0.05
2017	6 627.1	17 047.5	878.7	7.54	0.13
2018	6 479.6	18 206.5	1 159.0	5.59	0.18

*Хөрөнгө оруулалтыг зэрэгцүүлэх үнэд шилжүүлэхдээ хөрөнгийн нийт хуримтлалын дефляторыг ашигласан болно.

Зураг 3. Хөрөнгө оруулалтын үр ашиг, өгөөж



ДНБ-ий болон хөрөнгө оруулалтын өгөөжийн хандлага ойролцоо бөгөөд хөрөнгө оруулалтын үр ашиг 2013-2014 онд хамгийн өндөр байж, 2015-2016 онд буурч байснаа 2017 оноос өссөн байна.

Хөрөнгө оруулалтын үр ашиг хамгийн өндөр байсан 2013 онд ДНБ-ийг 100 төгрөгөөр нэмэгдүүлэхэд 343 төгрөгийн хөрөнгө оруулалт хийгдсэн бол хамгийн муу байсан 2016 онд 2218 төгрөгийн хөрөнгө оруулалт ногдож байна.

2. ХӨРӨНГӨ ОРУУЛАЛТ, ТЕХНОЛОГИЙН БҮТЦЭЭР

Нийт хөрөнгө оруулалтыг технологийн бүтцээр авч үзвэл, 2018 онд 32.0 хувийг барилга угсралтын ажил, 45.2 хувийг машин, тоног төхөөрөмж, 22.8 хувийг геологи хайгуулын ажил, зураг төсөв, бусад хөрөнгө оруулалт эзэлж байгаа нь өмнөх оныхоос машин, тоног төхөөрөмжид оруулсан хөрөнгө оруулалт 7.2 пунктээр өсөж, барилга угсралтын ажилд оруулсан хөрөнгө оруулалт 4.7 пунктээр, бусад хөрөнгө оруулалт 2.5 пунктээр тус тус бүүрчээ.

Хүснэгт 3. Хөрөнгө оруулалт, технологийн бүтцээр, тэрбум төгрөг

Бүрэлдэхүүн	2015	2016	2017	2018	$\frac{2018}{2017}$ %
Бүгд	5 175.6	7 185.2	10 305.7	12 515.5	121.4
Барилга угсралт	3 155.3	3 356.3	3 783.6	4 009.8	106.0
Орон сууцны барилга	1 394.8	1 179.3	1 314.8	1 330.5	101.2
Орон сууцны бус барилга	998.0	1 344.1	1 375.3	1 440.5	104.7
Инженерийн барилга, байгууламж	701.4	769.7	1 007.8	1 142.5	113.4
Их засварын ажил	61.1	63.2	85.7	96.4	112.4
Машин, тоног төхөөрөмж	1 914.8	2 400.7	3 912.9	5 650.5	144.4
Тээврийн хэрэгсэл	497.2	755.9	1 332.1	1 990.8	149.5
Бусад машин, тоног төхөөрөмж	1 417.7	1 644.8	2 580.8	3 659.6	141.8
Геологи хайгуулын ажил	58.0	160.5	93.1	160.5	172.3
Бусад	47.5	1 267.8	2 516.1	2 694.8	107.1

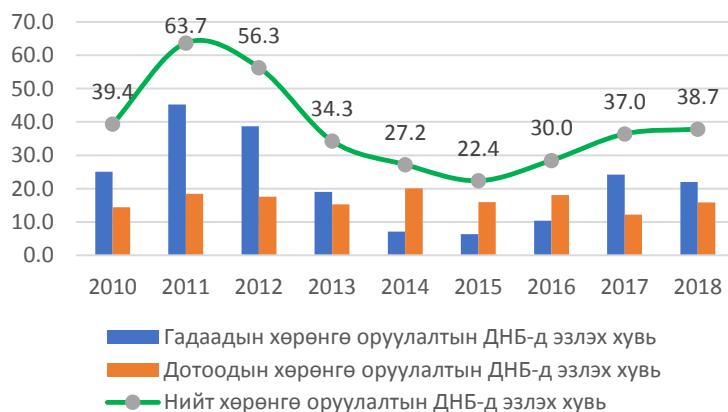
3. ХӨРӨНГӨ ОРУУЛАЛТ, САНХҮҮЖИЛТИЙН ЭХ ҮҮСВЭРЭЭР

Хөрөнгө оруулалтыг санхүүжилтийн эх үүсвэрээр нь дотоод болон гадаад гэж ангилна. Дотоодын хөрөнгө оруулалтыг улсын төсөв, бусад (өөрийн болон банкны зээлийн хөрөнгө оруулалт), харин гадаадын хөрөнгө оруулалтыг гадаадын шууд хөрөнгө оруулалт, хөнгөлөлттэй зээл, буцалтгүй тусламж гэж ангилна.

Хүснэгт 4. Хөрөнгө оруулалт, санхүүжилтийн эх үүсвэрээр, тэрбум төгрөг

Эх үүсвэр	2015	2016	2017	2018	$\frac{2018}{2017}$ %
Бүгд	5 175.6	7 185.2	10 305.7	12 515.5	121.4
Дотоод	3 706.0	4 318.9	3 406.4	5 124.8	150.4
Улсын төсөв	1 150.6	1 443.5	1 051.4	1 071.2	101.9
Бусад	2 555.4	2 875.4	2 355.0	4 053.5	172.1
Гадаад	1 469.6	2 866.4	6 899.3	7 390.8	107.1
Гадаадын шууд хөрөнгө оруулалт	813.1	1 437.1	4 612.9	5 798.7	125.7
Хөнгөлөлттэй зээл	603.0	1 350.1	2 229.6	1 490.5	66.9
Буцалтгүй тусламж	53.5	79.3	56.8	101.5	178.7

Зураг 4. Хөрөнгө оруулалтын ДНБ-д эзлэх хувь



Хөрөнгө оруулалтын ДНБ-д эзлэх хувь 2011-2012 онд 63.7-56.3 хувь байсан бол 2014-2015 онд 27.2-22.4 хувь болж бүүрсэн байна.

Гадаадын хөрөнгө оруулалтын ДНБ-д эзлэх хувь 2010-2013 онд дотоодын хөрөнгө оруулалтынхаас өндөр байсан бол 2014-2016 онд дотоодын хөрөнгө оруулалт давамгайлж, харин 2017 оноос эргээд гадаадын хөрөнгө оруулалт давамгайлж эхэлсэн байна.

3.1 УЛСЫН ТӨСВИЙН ХӨРӨНГӨ ОРУУЛАЛТ

Төсвийн хөрөнгө оруулалт 2018 онд 1071.2 тэрбум төгрөг хүрсэн ба 61.5 хувийг улсын төсвөөр, 38.5 хувийг орон нутгийн төсвөөр бүрдүүлжээ.

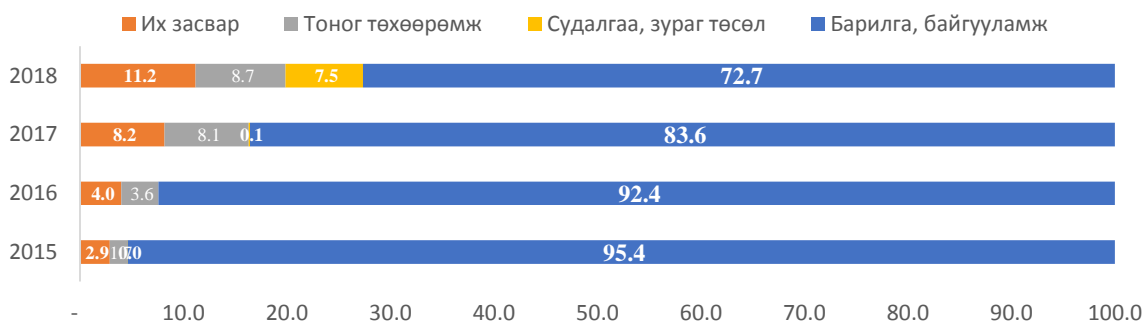
Хүснэгт 5. Төсвийн хөрөнгө оруулалт, тэрбум төгрөг

	2015	2016	2017	2018	бүтэц			
					2015	2016	2017	2018
Төсвийн хөрөнгө оруулалт – бүгд	1 150.6	1 443.5	1 051.4	1 071.2	100.0	100.0	100.0	100.0
Улсын төсвийн хөрөнгө оруулалт	704.6	976.6	715.7	659.2	61.2	67.7	68.1	61.5
Орон нутгийн төсвийн хөрөнгө оруулалт	429.8	464.0	335.7	412.0	37.4	32.1	31.9	38.5
Хүний хөгжлийн сан	3.3	0.0	0.0	0.0	0.3	0.0	0.0	0.0
Нийгмийн даатгалын сан	12.9	2.9	0.0	0.0	1.1	0.2	0.0	0.0

Төсвийн хөрөнгө оруулалтын бүтэц

Төсвийн хөрөнгө оруулалтыг зардлын бүтцээр нь авч үзвэл, 2018 онд 72.7 хувийг барилга, байгууламжийн зардал, 11.2 хувийг их засварын зардал, 8.7 хувийг тоног төхөөрөмжийн зардал, 7.5 хувийг зураг төсөл, судалгаа, зураг төсөл зардал, 7.5 хувийг зураг төсвийн зардалд хөрөнгө оруулсан байна.

Зураг 5. Төсвийн хөрөнгө оруулалтын бүтэц, зардлын төрлөөр



Төсвийн хөрөнгө оруулалтыг үйл ажиллагааны салбараар авч үзвэл, 2018 онд төрийн удирдлагын салбарт 32.0 хувь нь, боловсролын салбарт 23.3 хувь нь, барилгын салбарт 19.6 хувь нь, эрүүл мэндийн салбарт 6.7 хувь нь тус тус ногдож байна.

Зураг 6. Төсвийн хөрөнгө оруулалтын бүтэц, салбараар



Хөрөнгө оруулалтыг салбараар авч үзвэл, 2018 онд **улсын төсвийн хөрөнгө оруулалтын** 29.2 хувь нь боловсролын салбарт, 28.6 хувь нь барилгын салбарт, 16.6 хувь нь төрийн удирдлагын салбарт, 7.5 хувь нь эрүүл мэндийн салбарт ногдож байхад **орон нутгийн төсвийн хөрөнгө оруулалтын** 56.6 хувь нь төрийн удирдлагын салбарт, 13.9 хувь нь боловсролын салбарт, 5.4 хувь нь эрүүл мэндийн салбарт, 5.3 хувь нь барилгын салбарт ногдож байна.

Хүснэгт 6. Улсын болон орон нутгийн төсвийн хөрөнгө оруулалт, салбараар

Салбар	Улсын төсөв		Орон нутгийн төсөв	
	Дүн, сая төг	Бүтэц, %	Дүн, сая төг	Бүтэц, %
Бүгд	659 207.1	100.0	412 020.5	100.0
Хөдөө аж ахуй	17 382.2	2.6	3 711.5	0.9
Уул уурхай, олборлох	2 956.3	0.4	79.9	0.0
Боловсруулах үйлдвэрлэл	0.0	0.0	538.0	0.1
Цахилгаан, хий үйлдвэрлэл, ус хангамж	50 607.1	7.7	12 975.7	3.1
Барилга	188 717.7	28.6	21 746.0	5.3
Бөөний болон жижиглэн худалдаа	484.8	0.1	1 262.1	0.3
Тээвэр, мэдээлэл холбоо	7 584.0	1.2	673.6	0.2
Байр, сууц, хоол хүнсээр үйлчлэх үйл ажиллагаа	0.0	0.0	0.0	0.0
Санхүү, даатгалын үйл ажиллагаа	0.0	0.0	25.0	0.0
Үл хөдлөх хөрөнгийн үйл ажиллагаа	0.0	0.0	0.0	0.0
Төрийн удирдлага	109 600.3	16.6	233 302.8	56.6
Боловсрол	192 747.9	29.2	57 087.3	13.9
Эрүүл мэнд	49 121.5	7.5	22 226.4	5.4
Үйлчилгээний бусад үйл ажиллагаа	40 005.4	6.1	58 392.2	14.2

Орон нутгийн төсвийн хөрөнгө оруулалтыг бүсээр авч үзвэл, нийт хөрөнгө оруулалтын 57.4 хувь нь Улаанбаатарт, 21.6 хувь нь төвийн бүсэд, 11.6 хувь нь хангайн бүсэд, 6.2 хувь нь баруун бүсэд, 3.2 хувь нь зүүн бүсэд тус тус ногдож байна.

Хүснэгт 7. Орон нутгийн төсвийн хөрөнгө оруулалт, сая төгрөг

Салбар	Улсын дүн	Баруун бүс	Хангайн бүс	Төвийн бүс	Зүүн бүс	Улаанбаатар
Бүгд	412 020.5	25 738.0	47 643.4	88 990.8	13 197.0	236 451.4
Хөдөө аж ахуй	3 711.5	1 316.8	457.9	1 566.2	144.4	226.2
Уул уурхай, олборлох	79.9	79.9	0.0	0.0	0.0	0.0
Боловсруулах үйлдвэрлэл	538.0	0.0	538.0	0.0	0.0	0.0
Цахилгаан, хий үйлдвэрлэл, ус хангамж	12 975.7	1 169.2	5 501.5	2 147.3	2 487.3	1 670.4
Барилга	21 746.0	4 239.1	994.6	11 441.0	4 267.1	804.3
Бөөний болон жижиглэн худалдаа	1 262.1	211.2	0.0	998.1	52.8	0.0
Тээвэр, мэдээлэл холбоо	673.6	587.5	60.0	6.4	19.7	0.0
Байр, сууц, хоол хүнсээр үйлчлэх үйл ажиллагаа	0.0	0.0	0.0	0.0	0.0	0.0
Санхүү, даатгалын үйл ажиллагаа	25.0	15.0	0.0	10.0	0.0	0.0
Үл хөдлөх хөрөнгийн үйл ажиллагаа	0.0	0.0	0.0	0.0	0.0	0.0
Төрийн удирдлага	233 302.8	5 779.5	28 084.7	13 419.5	2 381.3	183 637.8
Боловсрол	57 087.3	6 008.0	4 728.0	14 383.7	1 077.5	30 890.1
Эрүүл мэнд	22 226.4	1 575.4	2 324.8	2 576.7	1 190.3	14 559.2
Үйлчилгээний бусад үйл ажиллагаа	58 392.2	4 756.4	4 953.9	42 441.9	1 576.6	4 663.4

3.2 ГАДААДЫН ШУУД ХӨРӨНГӨ ОРУУЛАЛТ

Гадаадын шууд хөрөнгө оруулалт (ГШХО) 2018 онд 5798.7 тэрбум төгрөгт хүрсэн нь өмнөх оноос 1185.8 тэрбум төгрөгөөр буюу 25.7 хувиар өссөн байна.

Монгол Улсад 2018 онд орсон ГШХО-ыг салбараар авч үзвэл, уул уурхайн салбарт 4319.3 (74.5%) тэрбум төгрөг, санхүү, даатгалын салбарт 554.9 (9.6%) тэрбум төгрөг, бөөний болон жижиглэн худалдааны салбар 354.2 (6.1%) тэрбум төгрөгийн хөрөнгө оруулалт хийгдсэн байна.

Зураг 7. Гадаадын шууд хөрөнгө оруулалт, салбараар



Гадаадын шууд хөрөнгө оруулалтын орох урсгалыг голлох улсаар нь авч үзвэл 1524.8 (61.8%) сая америк долларыг Канад, 235.8 (9.6%) сая америк долларыг Япон, 129.2 (5.2%) сая америк долларыг АНУ, 108.3 (4.4%) сая америк долларыг Люксембург улсаас тус тус хийжээ.

Хүснэгт 8. ГШХО, орох урсгал, улсаар, сая америк доллар¹

Улс	2015	2016	2017	2018	$\frac{2018}{2017}$ %
Бүгд	1 396.3	1 486.4	2 086.3	2 728.7	130.8
Канад	468.7	531.1	766.3	1 647.5	215.0
БНХАУ	197.3	247.0	223.9	357.7	159.8
Япон	61.3	94.3	91.8	243.7	265.5
Хонг конг	262.9	227.3	101.9	78.8	77.4
АНУ	68.8	90.2	138.9	78.0	56.1
Люксембург	65.9	59.1	247.0	64.2	26.0
Сингапур	72.0	73.2	135.1	54.7	40.5
Кайманы арлууд	2.1	3.9	10.9	50.8	465.2
БНСУ	44.9	27.5	10.2	27.0	265.8
Швейцарь	2.8	2.7	4.1	25.3	618.3
Их Британи	31.8	33.0	25.1	19.3	77.1
ОХУ	9.8	4.2	30.3	18.0	59.6
Австрали	24.3	20.6	43.1	15.6	36.2
Франц	14.1	13.5	9.0	15.0	166.4
Унгар	0.4	0.2	3.3	4.9	147.2
Бусад	69.0	58.9	245.5	28.2	11.5

¹ Монголбанк, https://www.mongolbank.mn/liststatistic.aspx?id=4_2

4. ХӨРӨНГӨ ОРУУЛАЛТ, САЛБАРААР

Хөрөнгө оруулалтын хэмжээ 2017-2018 онд нийт дүнгээрээ 22.8 их наяд төгрөгт хүрсэн ба энэ нь 2015-2016 онд хийсэн хөрөнгө оруулалтаас 1.8 дахин их байна.

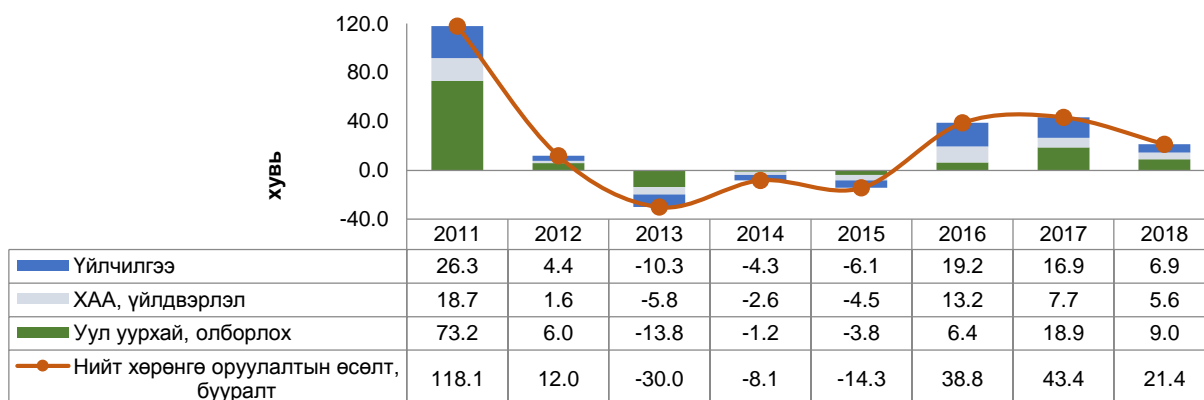
Хөрөнгө оруулалтыг эдийн засгийн үйл ажиллагааны салбараар авч үзвэл, 2015-2016 онд дунджаар уул уурхай, олборлох салбар 21.6 хувийг, хөдөө аж ахуй болон үйлдвэрлэлийн салбар 32.6 хувийг, үйлчилгээний салбар 45.8 хувийг эзэлж байсан бол 2017-2018 онд уул уурхай, олборлох салбар 41.9 хувийг, үйлчилгээний салбар 32.1 хувийг, харин хөдөө аж ахуй болон үйлдвэрлэлийн салбар 26.0 хувийг эзэлж байна.

Хүснэгт 9. Хөрөнгө оруулалт, салбараар, тэрбум төгрөг

Салбар	2015	2016	2017	2018	2017 % 2016	2018 % 2017
Бүгд	5 175.6	7 185.2	10 305.7	12 515.5	143.4	121.4
Хөдөө аж ахуй	139.7	83.6	95.5	124.6	114.2	130.5
Уул уурхай, олборлох	1 374.8	1 191.5	4 475.3	5 243.6	375.6	117.2
Боловсруулах үйлдвэрлэл	351.1	480.4	193.5	1 120.8	40.3	579.2
Цахилгаан, хий үйлдвэрлэл, ус хангамж	331.3	404.7	597.5	970.1	147.6	162.4
Барилга	788.3	1 477.7	945.2	1 036.0	64.0	109.6
Бөөний болон жижиглэн худалдаа	424.6	449.2	863.7	682.7	192.3	79.0
Тээвэр, ба агуулахын үйл ажиллагаа	83.0	163.4	217.7	281.7	133.3	129.4
Байр, сууц, хоол хүнсээр үйлчлэх	49.8	595.1	75.9	66.0	12.8	87.0
Мэдээлэл, холбоо	225.8	203.3	184.5	257.3	90.7	139.5
Санхүү, даатгалын үйл ажиллагаа	151.2	146.2	642.2	561.8	439.3	87.5
Үл хөдлөх хөрөнгийн үйл ажиллагаа	39.1	164.9	52.1	87.9	31.6	168.8
Төрийн удирдлага	380.3	754.1	1 073.5	915.2	142.4	85.3
Боловсрол	232.8	237.4	192.9	333.7	81.2	173.0
Эрүүл мэнд	335.7	256.1	423.0	226.8	165.2	53.6
Үйлчилгээний бусад үйл ажиллагаа	268.2	577.7	273.2	607.2	47.3	222.3

Хөрөнгө оруулалтын хэмжээ 2017-2018 онд нэмэгдэхэд уул уурхай, олборлох салбар, санхүү, даатгалын үйл ажиллагааны салбар, төрийн удирдлага болон цахилгаан, хий үйлдвэрлэл, ус хангамжийн салбар дахь хөрөнгө оруулалтын хэмжээ өссөн нь голлон нөлөөлсөн байна.

Зураг 8. Хөрөнгө оруулалтын өсөлтөд салбаруудын оролцоо, хувиар



Хөрөнгө оруулалтын 2011 оны 118.1 хувийн өсөлтийн 73.2 пунктийг уул уурхай, олборлох, 26.3 пунктийг үйлчилгээ, 18.7 пунктийг ХАА, үйлдвэрлэлийн салбар бүрдүүлж байсан бол 2018 оны 21.4 хувийн өсөлтийн 9.0 пунктийг уул уурхай, олборлох, 6.9 пунктийг үйлчилгээ, 5.6 пунктийг ХАА, үйлдвэрлэлийн салбар тус тус бүрдүүлжээ.