



# ХӨРӨНГӨ ОРУУЛАЛТ

2019





ҮНДЭСНИЙ СТАТИСТИКИЙН ХОРОО

# ХӨРӨНГӨ ОРУУЛАЛТ 2019 ОНД

2020 он

## Агуулга

Хүснэгтийн жагсаалт.....	2
Зургийн жагсаалт .....	2
Товчилсон үгийн жагсаалт.....	2
1. ЭДИЙН ЗАСАГ БА ХӨРӨНГӨ ОРУУЛАЛТ .....	3
2. ХӨРӨНГӨ ОРУУЛАЛТ, САЛБАРААР .....	5
3. ХӨРӨНГӨ ОРУУЛАЛТ, ТЕХНОЛОГИЙН БҮТЦЭЭР .....	6
4. ХӨРӨНГӨ ОРУУЛАЛТ, САНХҮҮЖИЛТИЙН ЭХ ҮҮСВЭРЭЭР .....	6
4.1 УЛСЫН ТӨСВИЙН ХӨРӨНГӨ ОРУУЛАЛТ .....	7
4.2 ГАДААДЫН ШУУД ХӨРӨНГӨ ОРУУЛАЛТ .....	9

### Хүснэгтийн жагсаалт

Хүснэгт 1. Бизнес регистрийн санд бүртгэлтэй үйл ажиллагаа явуулж байгаа аж ахуйн нэгж, байгууллагын тоо, өмчийн хэлбэрээр

Хүснэгт 2. Хөрөнгө оруулалт, түүний үр ашиг

Хүснэгт 3. Хөрөнгө оруулалт, салбараар

Хүснэгт 4. Хөрөнгө оруулалт, технологийн бүтцээр

Хүснэгт 5. Хөрөнгө оруулалт, санхүүжилтийн эх үүсвэрээр

Хүснэгт 6. Төсвийн хөрөнгө оруулалт

Хүснэгт 7. Улсын болон орон нутгийн төсвийн хөрөнгө оруулалт, салбараар

Хүснэгт 8. Орон нутгийн төсвийн хөрөнгө оруулалт, салбараар, бүсээр

Хүснэгт 9. ГШХО, орох үрсгал, улсаар

### Зургийн жагсаалт

Зураг 1. ДНБ, хөрөнгө оруулалтын өсөлт, бууралт

Зураг 2. ДНБ (эцсийн ашиглалтын аргаарх)-ий бодит өсөлтөд бүрэлдэхүүн хэсгийн оролцоо

Зураг 3. Хөрөнгө оруулалтын үр ашиг, өгөөж

Зураг 4. Хөрөнгө оруулалтын өсөлтөд салбаруудын оролцоо

Зураг 5. Хөрөнгө оруулалтын ДНБ-д эзлэх хувь

Зураг 6. Төсвийн хөрөнгө оруулалтын бүтэц, зардлын төрлөөр

Зураг 7. Төсвийн хөрөнгө оруулалтын бүтэц, салбараар

Зураг 8. Гадаадын шууд хөрөнгө оруулалт, салбараар

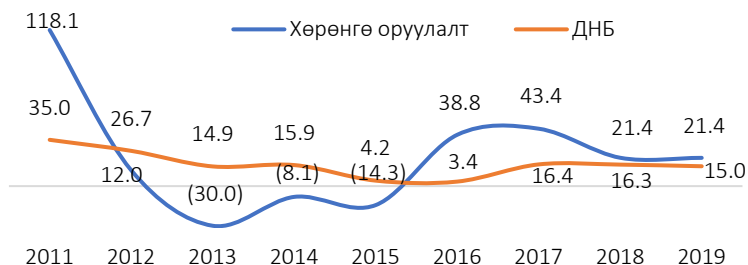
### Товчилсон үгийн жагсаалт

ААНБ	Аж ахуйн нэгж, байгууллага
БРС	Бизнес регистрийн сан
ГШХО	Гадаадын шууд хөрөнгө оруулалт
ДНБ	Дотоодын нийт бүтээгдэхүүн
НХГХ	Нэмэгдүүлсэн хөрөнгө – гарцын харьцаа
ХАА	Хөдөө аж ахуй
ICOR	Incremental capital output ratio

## ЭДИЙН ЗАСАГ БА ХӨРӨНГӨ ОРУУЛАЛТ

Хөрөнгө оруулалт нь улс орны эдийн засгийн өсөлт, хөгжлийг санхүүжүүлэх механизмыг бий болгодог. Монгол Улсын эдийн засаг 2011-2016 онд 17.5-аас 1.4 хувь хүртэл буурсан ч 2017 онд 5.4 хувь, 2018 онд 7.2 хувь, 2019 онд 5.0 хувь өссөн.

**Зураг 1. ДНБ, хөрөнгө оруулалтын өсөлт, бууралт (оны үнээр)**



Хөрөнгө оруулалтын хэмжээ (оны үнээр) 2012 он хүртэл тогтмол өссөн бөгөөд хууль эрх зүйн орчин, эдийн засгийн хямрал зэргээс шалтгаалан 2013-2015 онд мэдэгдэхүйц буурч, харин 2016-2019 онд өсөлттэй гарлаа.

Бизнес регистрийн сан (БРС)-д 2019 онд бүртгэлтэй 187.8 мянган ААНБ-аас 50.3 хувь нь үйл ажиллагаа явуулсан бөгөөд эдгээрийн 89.0 хувийг Монгол Улсын иргэний хувийн өмчийн, 5.4 хувийг төрийн болон орон нутгийн өмчийн, 4.4 хувийг гадаад улсын өмчийн, 1.2 хувийг гадаадтай хамтарсан өмчийн ААНБ эзэлж байна.

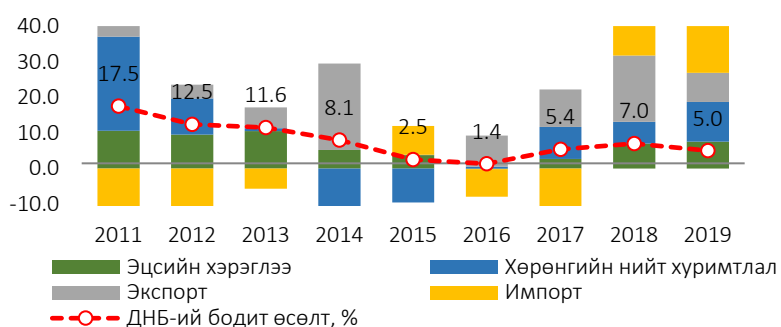
**Хүснэгт 1. БРС-д бүртгэлтэй үйл ажиллагаа явуулж байгаа ААНБ-ын тоо, өмчийн хэлбэрээр**

Өмчийн хэлбэр	2015	2016	2017	2018	2019	Дүнд эзлэх хувь				
						2015	2016	2017	2018	2019
<b>Бүгд</b>	64 309	72 194	78 597	85 761	94 425	100.0	100.0	100.0	100.0	100.0
Төрийн болон орон нутгийн өмчийн	4 772	4 904	4 992	4 949	5 060	7.4	6.8	6.4	5.8	5.4
Монгол Улсын иргэний хувийн	56 233	63 817	70 080	76 886	84 069	87.4	88.4	89.2	89.7	89.0
Хувийн гадаадтай хамтарсан	1 260	1 324	1 307	1 120	1 128	2.0	1.8	1.7	1.3	1.2
Гадаад улсын	2 044	2 149	2 218	2 806	4 168	3.2	3.0	2.8	3.3	4.4

**Хөрөнгө оруулалт** гэдэг нь ирээдүйд орлого, ашиг олох зорилгоор өнөөдөр зарцуулж буй **хөрөнгө мөнгө** юм. ДНБ-ий эцсийн ашиглалтын аргын бүрэлдэхүүний нэг болох хөрөнгийн нийт хуримтлалыг хөрөнгө оруулалтын мэдээлэлд үндэслэн тооцдог. Энэ нь эдийн засагт хөрөнгө оруулалтын зорилгоор шинээр бий болсон нэмэгдсэн өртгийг харуулдаг. Хөрөнгийн нийт хуримтлал нь үндсэн хөрөнгийн нийт хуримтлал, материаллаг эргэлтийн хөрөнгийн өөрчлөлт, үнэт зүйлсийн хуримтлалаас бүрдэнэ.

**Үндсэн хөрөнгийн нийт хуримтлал** нь үндэсний тооцоонд хэрэглэгддэг макро эдийн засгийн ухагдахуун бөгөөд үндсэн хөрөнгийн цэвэр нэмэгдлийг (нэмэгдсэн хөрөнгөөс хасагдсан хөрөнгийг хасна) ойлгох ба энд *санхүүгийн хөрөнгө, эргэлтийн хөрөнгийн нөөц* болон бусад үйл ажиллагааны зардал орохгүй тул нийт хөрөнгө оруулалтаас ялгаатай.

**Зураг 2. ДНБ (эцсийн ашиглалтын аргаарх)-ий бодит өсөлтөд бүрэлдэхүүн хэсгийн оролцоо, хувиар**



ДНБ-д хөрөнгийн нийт хуримтлалын оролцоо 2013 оноос эрчимтэй буурч байгаад 2017-2019 онд эргээд нэмэгдсэн байна. ДНБ-ий өсөлтийн ихэнх хувийг 2013 онд эцсийн хэрэглээ хангаж байсан бол 2019 онд хөрөнгийн нийт хуримтлал хангасан байна.

### Хөрөнгө оруулалтын үр ашиг

Хөрөнгө оруулалт нь нэг талаар ирээдүйд ашиг олох зорилгоор өнөөдөр зарцуулж буй хөрөнгө ч, нөгөө талаар эдийн засгийн буюу ДНБ-ий өсөлтийг хангахад чиглэгддэг.

Хөрөнгө оруулалтын үр ашгийг тооцох нэг арга нь **нэмэгдүүлсэн хөрөнгө – гарцын харьцаа (НХГХ)-ны арга** (Incremental Capital-Output Ratio, ICOR) гэж үздэг. Уг аргыг ашигласнаар **ДНБ-ий хэмжээг нэгжээр (төгрөгөөр) нэмэгдүүлэхийн тулд хичнээн хэмжээний хөрөнгө оруулалт шаардлагатайг** тодорхойлдог үзүүлэлт юм. Үүнийг томъёогоор илэрхийлбэл,

$$ICOR = \frac{\Delta K}{\Delta Y} = \frac{\Delta K/Y}{\Delta Y/Y} = \frac{I/Y}{\Delta Y/Y} = \frac{I}{\Delta Y}$$

Үүнд:

- ICOR - нэмэгдүүлсэн хөрөнгө – гарцын харьцаа
- ΔK - нэмэгдүүлсэн хөрөнгө буюу хөрөнгийн өөрчлөлт
- ΔY – гарц буюу ДНБ-ий өсөлтийн хэмжээ
- I – хөрөнгө оруулалтын хэмжээ

Мөн хөрөнгө оруулалтын үр ашгийг НХГХ-ны үрвүү хэмжигдэхүүн (1/НХГХ)-ээр тодорхойлж болно. Уг харьцаа нь **нэгж хөрөнгө оруулалтад ногдох ахиуц бүтээгдэхүүн** буюу нэмүү өртөг бүтээлтийн хэмжээг илэрхийлнэ.

- ✓ НХГХ (ICOR) – бага байвал хөрөнгө оруулалтын үр ашиг өндөр;
- ✓ 1/НХГХ (1/ICOR) – их байх тусам хөрөнгө оруулалтын үр ашиг их байгааг илэрхийлнэ.

### Хүснэгт 2. Хөрөнгө оруулалт, түүний үр ашиг

Он	Хөрөнгө оруулалт <sup>1</sup> , зэрэгцүүлэх үнээр, тэрбум төгрөг	ДНБ, 2010 оны зэрэгцүүлэх үнээр, тэрбум төгрөг	ДНБ-ий өөрчлөлт, тэрбум төгрөг	Хөрөнгө оруулалтын үр ашиг (НХГХ)	Хөрөнгө оруулалтын өгөөж (1/НХГХ)
А	1	2	3	4=1:3	5
2011	7 317.9	11 467.7	1 711.1	4.28	0.23
2012	7 904.3	12 898.9	1 431.3	5.52	0.18
2013	5 121.7	14 391.4	1 492.5	3.43	0.29
2014	4 299.1	15 554.3	1 162.9	3.70	0.27
2015	3 462.5	15 949.1	394.7	8.77	0.11
2016	4 871.7	16 168.7	219.7	22.18	0.05
2017	6 627.1	17 047.5	878.7	7.54	0.13
2018	6 504.7	18 247.7	1 200.2	5.42	0.18
2019	8 966.6	19 165.0	917.3	9.77	0.10

<sup>1</sup> Хөрөнгө оруулалтыг зэрэгцүүлэх үнэд шилжүүлэхдээ хөрөнгийн нийт хуримтлалын дефляторыг ашигласан болно.

### Зураг 3. Хөрөнгө оруулалтын үр ашиг, өгөөж



ДНБ-ий болон хөрөнгө оруулалтын өгөөжийн хандлага ойролцоо бөгөөд хөрөнгө оруулалтын үр ашиг 2013-2014 онд хамгийн өндөр байж, 2015-2016 онд буурч байснаа 2017 оноос өссөн байна. Хөрөнгө оруулалтын үр ашиг хамгийн өндөр байсан 2013 онд ДНБ-ийг 100 төгрөгөөр нэмэгдүүлэхэд 343 төгрөгийн хөрөнгө оруулалт хийгдсэн бол хамгийн муу байсан 2016 онд 2218 төгрөгийн хөрөнгө оруулалт ногдож байна.

## ХӨРӨНГӨ ОРУУЛАЛТ, САЛБАРААР

Хөрөнгө оруулалтын хэмжээ 2018-2019 онд нийт дүнгээрээ 27.7 их наяд төгрөгт хүрсэн ба энэ нь 2016-2017 онд хийсэн хөрөнгө оруулалтаас 1.6 дахин их байна.

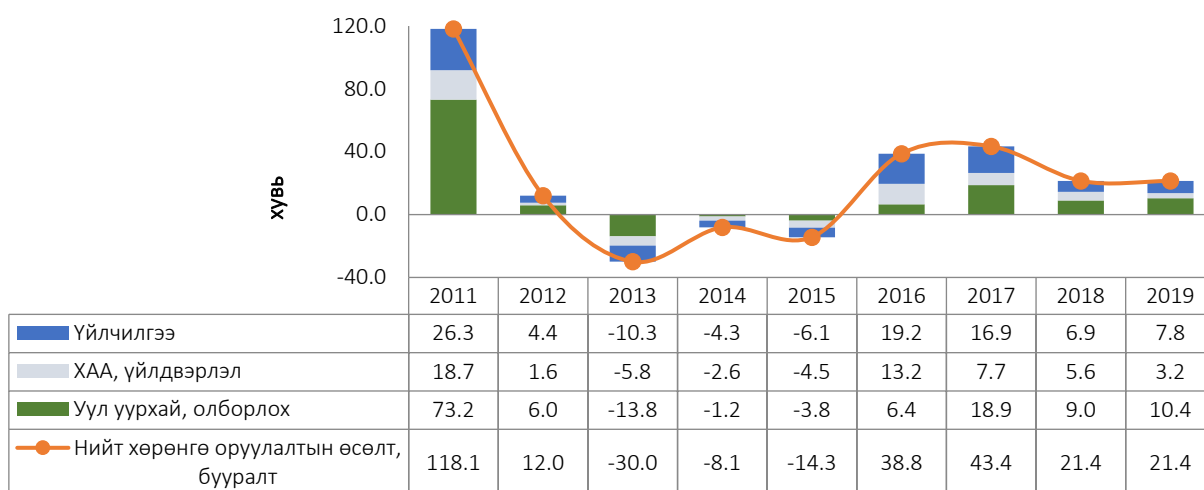
Хөрөнгө оруулалтыг эдийн засгийн үйл ажиллагааны салбараар авч үзвэл, 2016-2017 онд дунджаар уул уурхай, олборлох салбар 30.0 хувийг, хөдөө аж ахуй болон үйлдвэрлэлийн салбар 25.9 хувийг, үйлчилгээний салбар 44.1 хувийг эзэлж байсан бол 2018-2019 онд уул уурхай, олборлох салбар 45.2 хувийг, үйлчилгээний салбар 34.3 хувийг, харин хөдөө аж ахуй болон үйлдвэрлэлийн салбар 20.5 хувийг эзэлж байна.

### Хүснэгт 3. Хөрөнгө оруулалт, салбараар, тэрбум төгрөг

Салбар	2015	2016	2017	2018	2019	$\frac{2018}{2017}$ %	$\frac{2019}{2018}$ %
<b>Бүгд</b>	<b>5 175.6</b>	<b>7 185.2</b>	<b>10 305.7</b>	<b>12 515.5</b>	<b>15 192.2</b>	<b>121.4</b>	<b>121.4</b>
Хөдөө аж ахуй	139.7	83.6	95.5	124.6	114.8	130.5	92.1
Уул уурхай, олборлох	1 374.8	1 191.5	4 475.3	5 243.6	7 377.8	117.2	140.7
Боловсруулах үйлдвэрлэл	351.1	480.4	193.5	1 120.8	580.0	579.2	51.8
Цахилгаан, хий үйлдвэрлэл, ус хангамж	331.3	404.7	597.5	970.1	525.6	162.4	54.2
Барилга	788.3	1 477.7	945.2	1 036.0	1 046.5	109.6	101.0
Бөөний болон жижиглэн худалдаа	424.6	449.2	863.7	682.7	908.8	79.0	133.1
Тээвэр ба агуулахын үйл ажиллагаа	83.0	163.4	217.7	281.7	522.8	129.4	185.6
Байр, сууц, хоол хүнсээр үйлчлэх	49.8	595.1	75.9	66.0	54.1	87.0	81.9
Мэдээлэл, холбоо	225.8	203.3	184.5	257.3	296.3	139.5	115.1
Санхүү, даатгалын үйл ажиллагаа	151.2	146.2	642.2	561.8	745.6	87.5	132.7
Үл хөдлөх хөрөнгийн үйл ажиллагаа	39.1	164.9	52.1	87.9	51.7	168.8	58.8
Төрийн удирдлага	380.3	754.1	1 073.5	915.2	1 295.8	85.3	141.6
Боловсрол	232.8	237.4	192.9	333.7	749.4	173.0	224.6
Эрүүл мэнд	335.7	256.1	423.0	226.8	200.8	53.6	88.5
Үйлчилгээний бусад үйл ажиллагаа	268.2	577.7	273.2	607.2	722.2	222.3	118.9

Хөрөнгө оруулалтын хэмжээ 2018-2019 онд нэмэгдэхэд уул уурхай, олборлох салбар, боловсруулах үйлдвэрлэл, боловсрол болон санхүү, даатгалын үйл ажиллагааны салбар дахь хөрөнгө оруулалтын хэмжээ өссөн нь голлон нөлөөлсөн байна.

### Зураг 4. Хөрөнгө оруулалтын өсөлтөд салбаруудын оролцоо, хувиар



Хөрөнгө оруулалтын 2011 оны 118.1 хувийн өсөлтийн 73.2 пунктийг уул уурхай, олборлох, 26.3 пунктийг үйлчилгээ, 18.7 пунктийг ХАА, үйлдвэрлэлийн салбар бүрдүүлж байсан бол 2019 оны 21.4 хувийн өсөлтийн 10.4 пунктийг уул уурхай, олборлох, 7.8 пунктийг үйлчилгээ, 3.2 пунктийг ХАА, үйлдвэрлэлийн салбар тус тус бүрдүүлжээ.

## ХӨРӨНГӨ ОРУУЛАЛТ, ТЕХНОЛОГИЙН БҮТЦЭЭР

Нийт хөрөнгө оруулалтыг технологийн бүтцээр авч үзвэл, 2019 онд 31.2 хувийг барилга угсралтын ажил, 43.4 хувийг машин, тоног төхөөрөмж, 25.4 хувийг геологи хайгуулын ажил, зураг төсөв, бусад хөрөнгө оруулалт эзэлж байгаа нь өмнөх оныхоос геологи хайгуулын ажил, зураг төсөв, бусад хөрөнгө оруулалт 2.6 пунктээр өсөж, машин, тоног төхөөрөмжид оруулсан хөрөнгө оруулалт 1.8 пунктээр, барилга угсралтын ажилд оруулсан хөрөнгө оруулалт 0.8 пунктээр тус тус буурчээ.

### Хүснэгт 4. Хөрөнгө оруулалт, технологийн бүтцээр, тэрбум төгрөг

Бүрэлдэхүүн	2015	2016	2017	2018	2019	$\frac{2019}{2018}$ %
<b>Бүгд</b>	<b>5 175.6</b>	<b>7 185.2</b>	<b>10 305.7</b>	<b>12 515.5</b>	<b>15 192.2</b>	<b>121.4</b>
Барилга угсралт	2 481.1	3 147.8	3 783.6	4 009.8	4 747.5	118.4
Орон сууцны барилга	1 090.9	1 090.9	1 314.8	1 330.5	1 329.7	99.9
Орон сууцны бус барилга	629.8	1 310.1	1 375.3	1 440.5	2 240.8	155.6
Инженерийн барилга, байгууламж	697.9	698.7	1 007.8	1 142.5	1 063.1	93.1
Их засварын ажил	62.5	48.2	85.7	96.4	113.9	118.2
Машин, тоног төхөөрөмж	2 154.2	2 400.7	3 912.9	5 650.5	6 587.0	116.6
Тээврийн хэрэгсэл	559.3	755.9	1 332.1	1 990.8	2 809.6	141.1
Бусад машин, тоног төхөөрөмж	1 594.9	1 644.8	2 580.8	3 659.6	3 777.4	103.2
Геологи хайгуулын ажил	58.0	160.5	93.1	160.5	305.4	190.3
Бусад	482.3	1 476.3	2 516.1	2 694.8	3 552.3	131.8

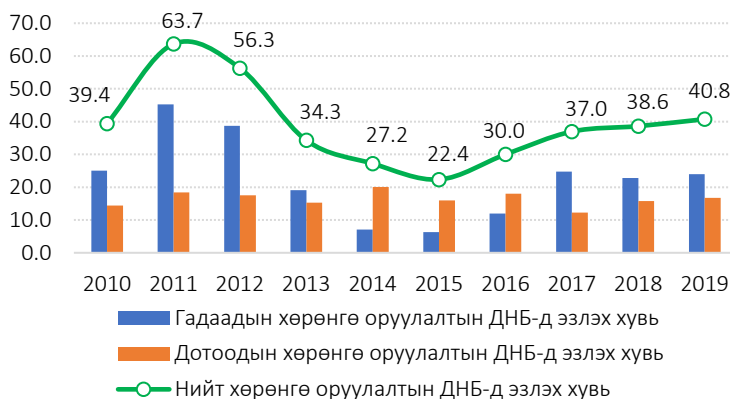
## ХӨРӨНГӨ ОРУУЛАЛТ, САНХҮҮЖИЛТИЙН ЭХ ҮҮСВЭРЭЭР

Хөрөнгө оруулалтыг санхүүжилтийн эх үүсвэрээр нь дотоод болон гадаад гэж ангилна. Дотоодын хөрөнгө оруулалтыг улсын төсөв, бусад (өөрийн болон банкны зээлийн хөрөнгө оруулалт), харин гадаадын хөрөнгө оруулалтыг гадаадын шууд хөрөнгө оруулалт, хөнгөлөлттэй зээл, буцалтгүй тусламж гэж ангилна.

### Хүснэгт 5. Хөрөнгө оруулалт, санхүүжилтийн эх үүсвэрээр, тэрбум төгрөг

Эх үүсвэр	2015	2016	2017	2018	2019	$\frac{2019}{2018}$ %
<b>Бүгд</b>	<b>5 175.6</b>	<b>7 185.2</b>	<b>10 305.7</b>	<b>12 515.5</b>	<b>15 192.2</b>	<b>121.4</b>
Дотоод	3 706.0	4 318.9	3 406.4	5 124.8	6 254.5	122.0
Төсвийн хөрөнгө оруулалт	1 150.6	1 443.5	1 051.4	1 071.2	2 028.5	189.4
Бусад	2 555.4	2 875.4	2 355.0	4 053.5	4 226.1	104.3
Гадаад	1 469.6	2 866.4	6 899.3	7 390.8	8 937.7	120.9
Гадаадын шууд хөрөнгө оруулалт	813.1	1 437.1	4 612.9	5 798.7	7 230.6	124.7
Хөнгөлөлттэй зээл	603.0	1 350.1	2 229.6	1 490.5	1 621.9	108.8
Буцалтгүй тусламж	53.5	79.3	56.8	101.5	85.2	83.9

### Зураг 5. Хөрөнгө оруулалтын ДНБ-д эзлэх хувь



Хөрөнгө оруулалтын ДНБ-д эзлэх хувь 2011-2012 онд 63.7-56.3 хувь байсан бол 2014-2015 онд 27.2-22.4 хувь болж буурсан байна.

Гадаадын хөрөнгө оруулалтын ДНБ-д эзлэх хувь 2010-2013 онд дотоодын хөрөнгө оруулалтынхаас өндөр байсан бол 2014-2016 онд дотоодын хөрөнгө оруулалт давамгайлж, харин 2017 оноос эргээд гадаадын хөрөнгө оруулалт давамгайлж эхэлсэн байна.



#### 4.1 ТӨСВИЙН ХӨРӨНГӨ ОРУУЛАЛТ

Төсвийн хөрөнгө оруулалт 2019 онд 2.0 их наяд төгрөгт хүрсэн ба 76.9 хувийг улсын төсвөөр, 23.1 хувийг орон нутгийн төсвөөр бүрдүүлжээ.

##### Хүснэгт 6. Төсвийн хөрөнгө оруулалт, тэрбум төгрөг

	2015	2016	2017	2018	2019	бүтэц				
						2015	2016	2017	2018	2019
<b>Төсвийн хөрөнгө оруулалт – бүгд</b>	<b>1 150.6</b>	<b>1 443.5</b>	<b>1 051.4</b>	<b>1 071.2</b>	<b>2 028.5</b>	<b>100.0</b>	<b>100.0</b>	<b>100.0</b>	<b>100.0</b>	<b>100.0</b>
Улсын төсвийн хөрөнгө оруулалт	704.6	976.6	715.7	659.2	1 559.9	61.2	67.7	68.1	61.5	76.9
Орон нутгийн төсвийн хөрөнгө оруулалт	429.8	464.0	335.7	412.0	468.5	37.4	32.1	31.9	38.5	23.1
Хүний хөгжлийн сан	3.3	0.0	0.0	0.0	0.0	0.3	0.0	0.0	0.0	0.0
Нийгмийн даатгалын сан	12.9	2.9	0.0	0.0	0.0	1.1	0.2	0.0	0.0	0.0

##### Төсвийн хөрөнгө оруулалтын бүтэц

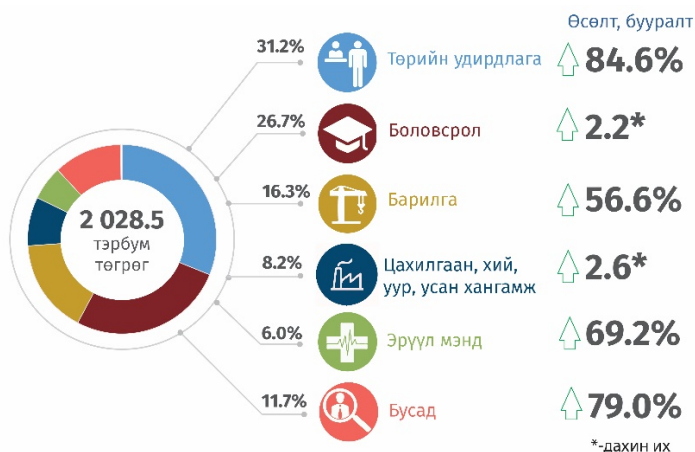
Төсвийн хөрөнгө оруулалтыг зардлын бүтцээр нь авч үзвэл, 2019 онд 74.6 хувийг барилга, байгууламжийн зардалд, 11.7 хувийг судалгаа, зураг төслийн зардалд, 7.8 хувийг их засварын зардалд, 5.9 хувийг тоног төхөөрөмжийн зардалд, 7.8 хувийг их засварын зардалд, 5.9 хувийг тоног төхөөрөмжийн зардалд хөрөнгө оруулсан байна.

##### Зураг 6. Төсвийн хөрөнгө оруулалтын бүтэц, зардлын төрлөөр



Төсвийн хөрөнгө оруулалтыг үйл ажиллагааны салбараар авч үзвэл, 2019 онд төрийн удирдлагын салбарт 31.2 хувь нь, боловсролын салбарт 26.7 хувь нь, барилгын салбарт 16.3 хувь нь, цахилгаан, хий, уур агааржуулалт, усан хангамжийн салбарт 8.2 хувь нь тус тус ногдож байна.

##### Зураг 7. Төсвийн хөрөнгө оруулалтын бүтэц, салбараар



Хөрөнгө оруулалтыг салбараар авч үзвэл, 2019 онд **улсын төсвийн хөрөнгө оруулалтын** 30.5 хувь нь боловсролын салбарт, 23.6 хувь нь төрийн удирдлагын салбарт, 19.5 хувь нь барилгын салбарт, 9.7 хувь нь цахилгаан, хий, уур, агааржуулалт, усан хангамжийн салбарт ногдож байхад **орон нутгийн төсвийн хөрөнгө оруулалтын** 56.6 хувь нь төрийн удирдлагын салбарт, 13.9 хувь нь боловсролын салбарт, 5.4 хувь нь эрүүл мэндийн салбарт, 5.3 хувь нь барилгын салбарт ногдож байна.

#### Хүснэгт 7. Улсын болон орон нутгийн төсвийн хөрөнгө оруулалт, салбараар

Салбар	Улсын төсөв		Орон нутгийн төсөв	
	Дүн, тэрбум төгрөг	Бүтэц, %	Дүн, тэрбум төгрөг	Бүтэц, %
<b>Бүгд</b>	<b>1 559.9</b>	<b>100.0</b>	<b>468.5</b>	<b>100.0</b>
Хөдөө аж ахуй	1.2	0.1	4.2	0.9
Үйлдвэрлэл	456.5	29.3	40.2	8.6
Үйлчилгээ	1 102.3	70.7	424.1	90.5
Тээвэр, мэдээлэл холбоо	15.2	1.0	0.8	0.2
Төрийн удирдлага	367.7	23.6	265.3	56.6
Боловсрол	475.7	30.5	64.9	13.9
Эрүүл мэнд	95.4	6.1	25.3	5.4
Үйлчилгээний бусад үйл ажиллагаа	148.3	9.5	66.4	14.2

Орон нутгийн төсвийн хөрөнгө оруулалтыг бүсээр авч үзвэл, нийт хөрөнгө оруулалтын 47.9 хувь нь Улаанбаатарт, 26.4 хувь нь төвийн бүсэд, 11.3 хувь нь хангайн бүсэд, 9.8 хувь нь баруун бүсэд, 4.6 хувь нь зүүн бүсэд тус тус ногдож байна.

#### Хүснэгт 8. Орон нутгийн төсвийн хөрөнгө оруулалт, салбараар, бүсээр, тэрбум төгрөг

Салбар	Улсын дүн	Баруун бүс	Хангайн бүс	Төвийн бүс	Зүүн бүс	Улаанбаатар
<b>Бүгд</b>	<b>468.5</b>	<b>46.0</b>	<b>52.7</b>	<b>123.9</b>	<b>21.6</b>	<b>224.3</b>
Хөдөө аж ахуй	4.2	1.8	0.4	1.7	0.2	0.2
Үйлдвэрлэл	40.2	7.7	6.8	14.8	8.9	2.0
Үйлчилгээ	424.1	36.5	45.6	107.4	12.5	222.2
Тээвэр, мэдээлэл холбоо	0.8	0.7	0.0	0.0	0.0	0.0
Төрийн удирдлага	265.3	15.1	33.3	34.3	6.6	176.0
Боловсрол	64.9	10.4	5.1	19.4	1.7	28.4
Эрүүл мэнд	25.3	2.9	2.6	3.7	2.0	14.1
Үйлчилгээний бусад үйл ажиллагаа	67.9	7.4	4.5	50.1	2.2	3.7

Бүсийн түвшинд орон нутгийн төсвийн хөрөнгө оруулалтын 50-аас дээш хувь нь үйлчилгээний салбарт ногдож байна. Хангайн болон Зүүн бүс, Улаанбаатарт орон нутгийн төсвийн хөрөнгө оруулалтын 30-79 хувь нь төрийн удирдлагын салбарт, Хангайн бүсэд 22.6 хувь нь боловсролын салбарт, Төвийн бүсэд 40.4 хувь нь үйлчилгээний бусад үйл ажиллагааны салбарт ногдож байна.

## 4.2 ГАДААДЫН ШУУД ХӨРӨНГӨ ОРУУЛАЛТ

Гадаадын шууд хөрөнгө оруулалт (ГШХО) 2019 онд 7.2 их наяд төгрөгт хүрсэн нь өмнөх оноос 1.4 их наяд төгрөгөөр буюу 24.7 хувиар өссөн байна.

Монгол Улсад 2019 онд орсон ГШХО-ыг салбараар авч үзвэл, уул уурхайн салбарт 5.2 (72.1%) их наяд төгрөг, бөөний болон жижиглэн худалдааны салбар 695.1 (9.6%) тэрбум төгрөг, санхүү, даатгалын салбарт 512.1 (7.1%) тэрбум төгрөгийн хөрөнгө оруулалт хийгдсэн байна.

Зураг 8. Гадаадын шууд хөрөнгө оруулалт, салбараар



Гадаадын шууд хөрөнгө оруулалтын орох урсгалыг голлох улсаар нь авч үзвэл 2019 онд 1886.7 (60.3%) сая америк долларыг Канад, 314.8 (10.1%) сая америк долларыг БНХАУ, 169.9 (5.4%) сая америк долларыг Хонг конг, 155.8 (5.0%) сая америк долларыг Сингапур улсаас тус тус хийжээ.

Хүснэгт 9. ГШХО, орох урсгал, улсаар, сая америк доллар<sup>1</sup>

Улс	2015	2016	2017	2018	2019	$\frac{2019}{2018}$ %
<b>Бүгд</b>	<b>1 396.3</b>	<b>1 486.4</b>	<b>2 086.3</b>	<b>2 728.7</b>	<b>3 130.8</b>	<b>114.7</b>
Канад	468.7	531.1	766.3	1 647.5	1 886.7	114.5
БНХАУ	197.3	247.0	223.9	357.7	314.8	88.0
Хонг конг	262.9	227.3	101.9	78.8	169.9	215.5
Сингапур	72.0	73.2	135.1	54.7	155.8	285.0
Люксембург	65.9	59.1	247.0	64.2	127.5	198.8
Япон	61.3	94.3	91.8	243.7	121.7	49.9
АНУ	68.8	90.2	138.9	78.0	87.6	112.4
Их Британи	31.8	33.0	25.1	19.3	74.5	385.3
Швейцарь	2.8	2.7	4.1	25.3	35.0	138.1
ОХУ	9.8	4.2	30.3	18.0	31.0	171.6
БНСУ	44.9	27.5	10.2	27.0	21.8	80.9
Австрали	24.3	20.6	43.1	15.6	20.0	127.9
Франц	14.1	13.5	9.0	15.0	13.4	89.7
Белги	0.2	0.8	24.9	1.4	13.2	960.5
Герман	5.7	18.9	109.2	3.5	12.8	366.5
Бусад	65.7	43.2	125.6	79.0	45.0	57.0

ҮТШСГ

<sup>1</sup> [https://www.mongolbank.mn/liststatistic.aspx?id=4\\_2](https://www.mongolbank.mn/liststatistic.aspx?id=4_2)