



ҮНДЭСНИЙ СТАТИСТИКИЙН  
ХОРОО



ӨРХИЙН НИЙГЭМ, ЭДИЙН ЗАСГИЙН  
СУДАЛГААНЫ 2020 ОНЫ  
II УЛИРЛЫН ТАНИЛЦУУЛГА

2020 оны 8 дугаар сар

## **АГУУЛГА**

ӨРХИЙН САРЫН ДУНДАЖ ОРЛОГО, МӨНГӨН ОРЛОГО.....	3
ӨРХИЙН САРЫН ДУНДАЖ ЗАРЛАГА, МӨНГӨН ЗАРЛАГА.....	8
ӨРХИЙН ЗЭЭЛ.....	14

Өрхийн сарын дундаж орлого, зарлагыг 2020 оны 2 дугаар улиралд ӨНЭЗС-нд хамрагдсан 4118 өрхийн мэдээллийг ашиглан нийт өрхөд тархаан тооцож, шинжилгээ хийлээ.

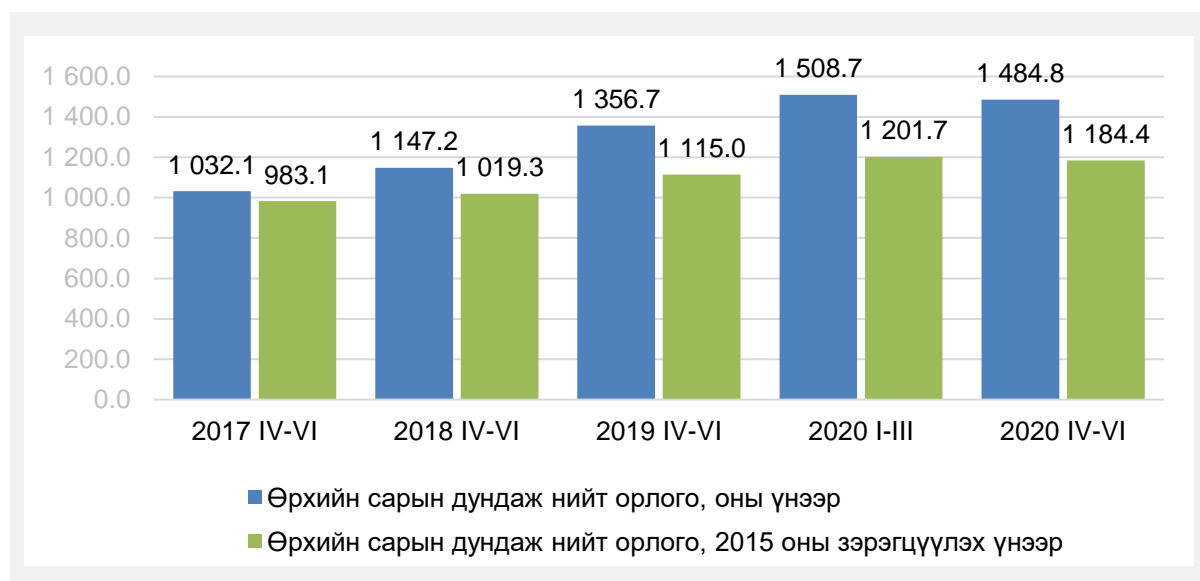
## ӨРХИЙН САРЫН ДУНДАЖ ОРЛОГО, МӨНГӨН ОРЛОГО

Өрхийн амьжиргаанд нөлөөлж байдаг гол хүчин зүйлийн нэг нь өрхийн орлого юм. Өрхийн мөнгөн орлого нь цалин хөлс, тэтгэвэр, тэтгэмж, хөдөө аж ахуйн үйлдвэрлэлийн орлого, хөдөө аж ахуйн бус үйлдвэрлэл, үйлчилгээний орлого болон бусад орлогоос бүрдэнэ. Өрхийн нийт орлогыг өрхийн мөнгөн орлого, өрхийн өөрийн аж ахуйгаас бэлтгэж хэрэглэсэн болон бусдаас үнэгүй авч хэрэглэсэн зүйлийн мөнгөн дүнгүүдийн нийлбэрээр тодорхойлдог.

Өрхийн сарын дундаж нийт орлого оны үнээр 1.5 сая төгрөг болж, өмнөх оны мөн үеэс 128.1 (9.4%) мянган төгрөгөөр өсөж, харин өмнөх улирлаас 23.9 (1.6%) мянган төгрөгөөр буурчээ.

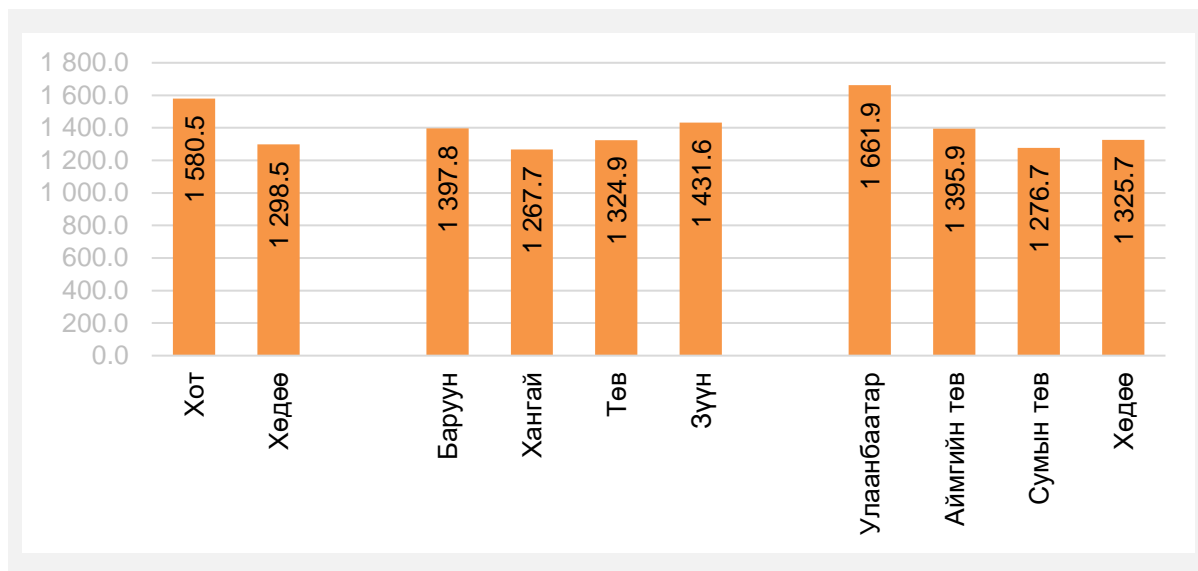
Өрхийн орлогын бодит өсөлтийг харахын тулд үнийн нөлөөллийг арилган тооцдог. Энэхүү тооцооллыг хийхдээ өрхийн орлогын мэдээллийг 2015 оны зэрэгцүүлэх үнээр засварлав. Тооцоогоор өрхийн сарын дундаж (үнийн нөлөөллийг арилган тооцсон) бодит нийт орлогын хэмжээ 1.2 сая төгрөг болж, өмнөх оны мөн үеэс 69.4 (6.2%) мянган төгрөгөөр өсжээ. Үүнд цалин хөлсний бодит орлого 40.6 (7.3%) мянган төгрөгөөр, тэтгэвэр, тэтгэмжийн бодит орлого 28.3 (15.0%) мянган төгрөгөөр өссөн нь нөлөөлсөн байна. Харин өрхийн сарын дундаж бодит нийт орлогын хэмжээ өмнөх улирлаас 17.3 (1.4%) мянган төгрөгөөр буурсан бөгөөд үүнд цалин хөлсний бодит орлого 6.2 (1.0%) мянган төгрөгөөр, бусад орлого 10.2 (8.7%) мянган төгрөгөөр буурсан нь гол нөлөө үзүүлжээ (Зураг 1).

Зураг 1. Нэг өрхийн сарын дундаж нийт орлого, мянган төгрөгөөр, улсын дунджаар



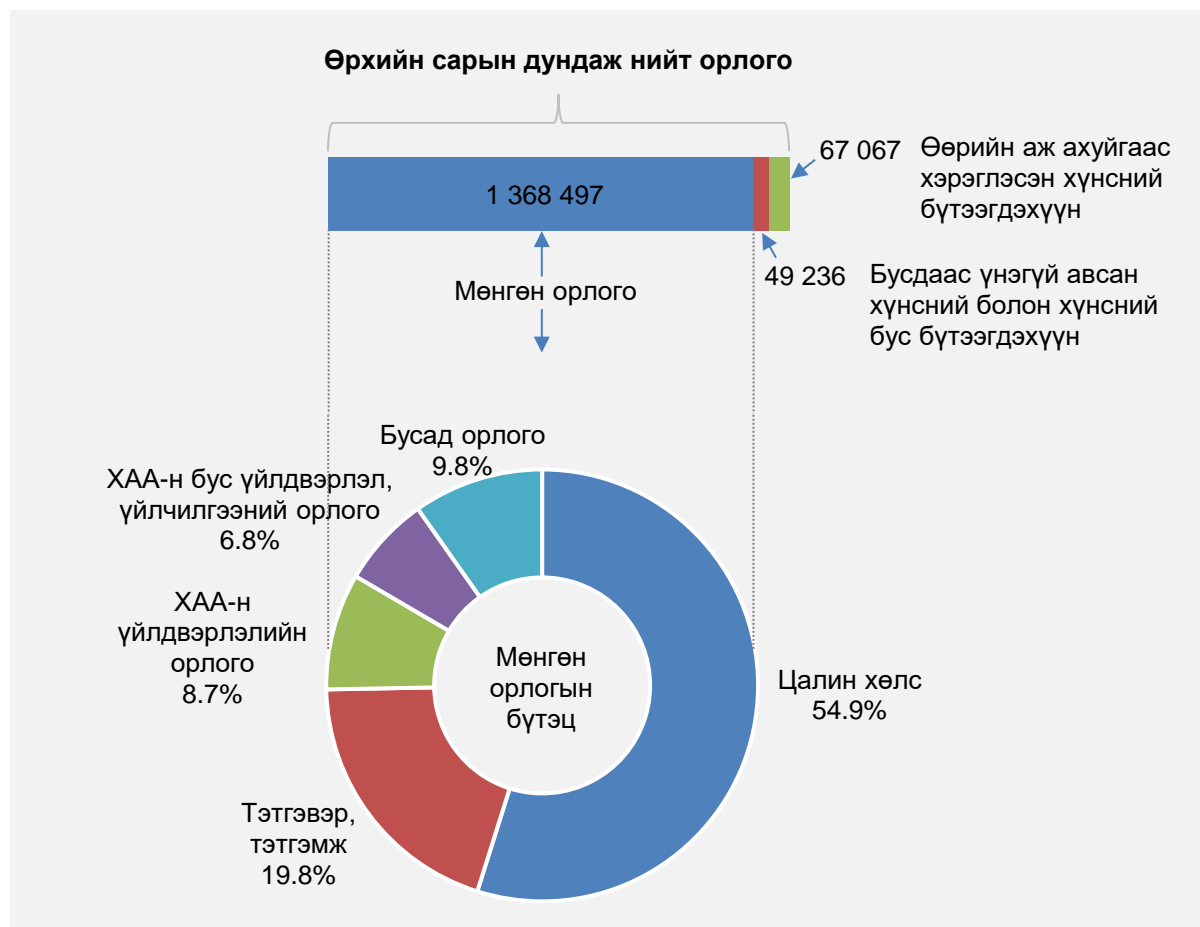
Өрхийн орлогыг хот, хөдөөгөөр нь авч үзвэл, өрхийн сарын дундаж нийт орлого хотод 1.6 сая төгрөг, хөдөөд 1.3 сая төгрөг байна. Хотын өрхүүдийн сарын дундаж нийт орлого хөдөөгийн өрхүүдээс 282.0 (21.7%) мянган төгрөгөөр их байна (Зураг 2).

Зураг 2. Нэг өрхийн сарын дундаж нийт орлого, мянган төгрөгөөр, хот, хөдөө, бүс, суурьшлаар, 2020 оны 2 дугаар улирлаар



Улсын дунджаар өрхийн сарын дундаж нийт орлогын 92.2 хувийг мөнгөн орлого, 3.3 хувийг бусдаас үнэгүй авсан хүнсний болон хүнсний бус бүтээгдэхүүн, 4.5 хувийг өөрийн аж ахуйгаас хэрэглэсэн хүнсний бүтээгдэхүүн эзэлж байна. Өрхийн сарын дундаж мөнгөн орлогыг бүтцээр нь авч үзэхэд цалин хөлсний орлого 54.9 хувь, тэтгэвэр, тэтгэмжийн орлого 19.8 хувь, хөдөө аж ахуйн үйлдвэрлэлийн орлого 8.7 хувь, хөдөө аж ахуйн бус үйлдвэрлэл, үйлчилгээний орлого 6.8 хувь, бусад орлого 9.8 хувийг тус тус эзэлж байна (Зураг 3).

Зураг 3. Нэг өрхийн сарын дундаж нийт орлого, төгрөгөөр, мөнгөн орлогын бүтцэд эзлэх хувиар, 2020 оны 2 дугаар улирлаар



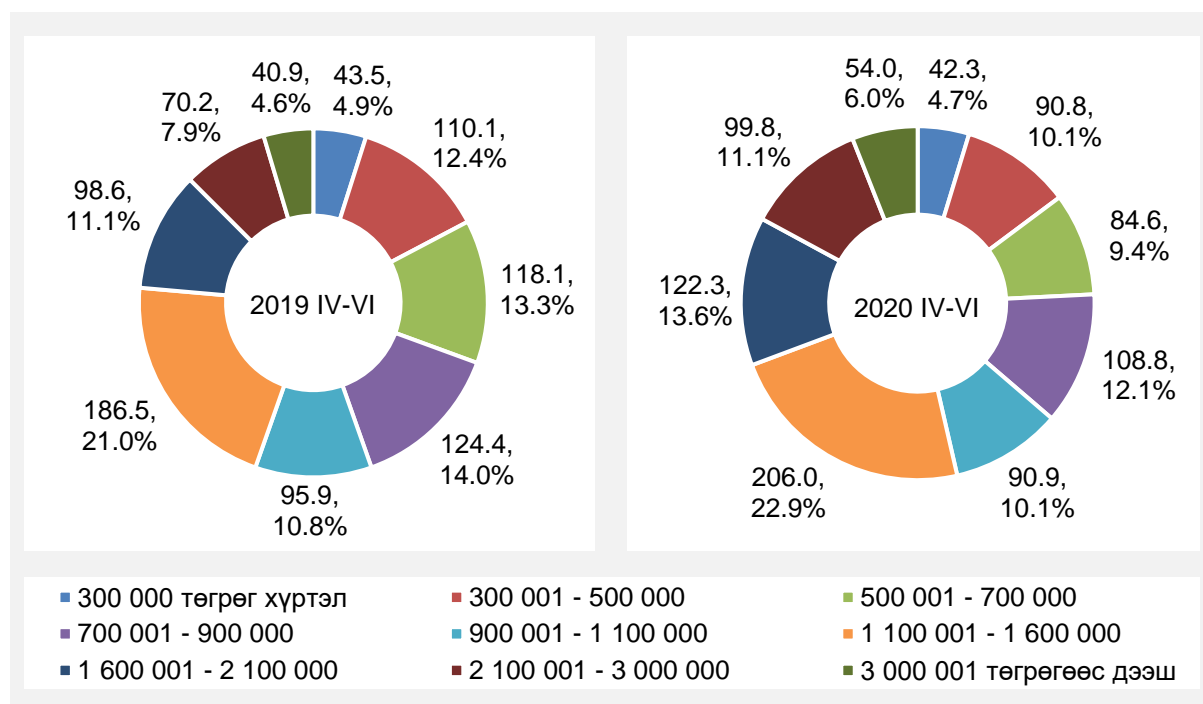
Өрхийн сарын дундаж мөнгөн орлого оны үнээр 1.4 сая төгрөг болж, өмнөх оны мөн үеэс 120.5 (9.7%) мянган төгрөгөөр өслөө. Үүнд цалин хөлсний орлого 71.5 (10.5%) мянган төгрөгөөр, тэтгэвэр, тэтгэмжийн орлого 42.4 (18.5%) мянган төгрөгөөр өссөн нь нөлөөлжээ. Харин өрхийн сарын дундаж мөнгөн орлогын хэмжээ өмнөх улирлаас 14.3 (1.0%) мянган төгрөгөөр буурсан бөгөөд үүнд цалин хөлсний орлого 8.9 (1.2%) мянган төгрөгөөр, хөдөө аж ахуйн үйлдвэрлэлийн орлого 5.9 (4.7%) мянган төгрөгөөр буурсан нь гол нөлөө үзүүлсэн байна (Хүснэгт 1).

## Хүснэгт 1. Нэг өрхийн сарын дундаж нийт орлого, улсын дунджаар

Орлогын төрөл	2019 IV-VI	2020		2020 IV-VI	2020 IV-VI
		I-III	IV-VI	2019 IV-VI	2020 I-III
	төгрөг			хувь	
<b>Нийт орлого</b>	<b>1 356 714</b>	<b>1 508 677</b>	<b>1 484 800</b>	<b>109.4</b>	<b>98.4</b>
<b>1. Мөнгөн орлого</b>	<b>1 248 004</b>	<b>1 382 802</b>	<b>1 368 497</b>	<b>109.7</b>	<b>99.0</b>
Цалин хөлс	679 265	759 606	750 722	110.5	98.8
Тэтгэвэр, тэтгэмж	229 225	254 525	271 633	118.5	106.7
ХАА-н үйлдвэрлэлийн орлого	129 686	125 284	119 375	92.0	95.3
ХАА-н бус үйлдвэрлэл, үйлчилгээний орлого	96 924	96 837	93 192	96.1	96.2
Бусад орлого	112 904	146 550	133 575	118.3	91.1
<b>2. Бусдаас үнэгүй авсан хүнсний болон хүнсний бус бүтээгдэхүүн</b>	<b>59 711</b>	<b>65 651</b>	<b>49 236</b>	<b>82.5</b>	<b>75.0</b>
<b>3. Өөрийн хувийн аж ахуйгаас хэрэглэсэн хүнсний бүтээгдэхүүн</b>	<b>48 999</b>	<b>60 224</b>	<b>67 067</b>	<b>136.9</b>	<b>111.4</b>

Өрхүүдийг мөнгөн орлогоор нь бүлэглэн авч үзэхэд 2020 оны 2 дугаар улиралд өмнөх оны мөн үеэс 300.0 мянган төгрөгөөс доош орлоготой өрх 1.2 мянгаар, 300.0-500.0 мянган төгрөгийн орлоготой өрх 19.3 мянгаар, 500.0-700.0 мянган төгрөгийн орлоготой өрх 33.5 мянгаар, 700.0-900.0 мянган төгрөгийн орлоготой өрх 15.6 мянгаар, 900.0-1100.0 мянган төгрөгийн орлоготой өрх 5.0 мянгаар буурсан бол 1.1-1.6 сая төгрөгийн орлоготой өрх 19.5 мянгаар, 1.6-2.1 сая төгрөгийн орлоготой өрх 23.7 мянгаар, 2.1-3.0 сая төгрөгийн орлоготой өрх 29.6 мянгаар, 3.0 сая төгрөгөөс дээш орлоготой өрх 13.1 мянгаар нэмэгдсэн байна (Зураг 4).

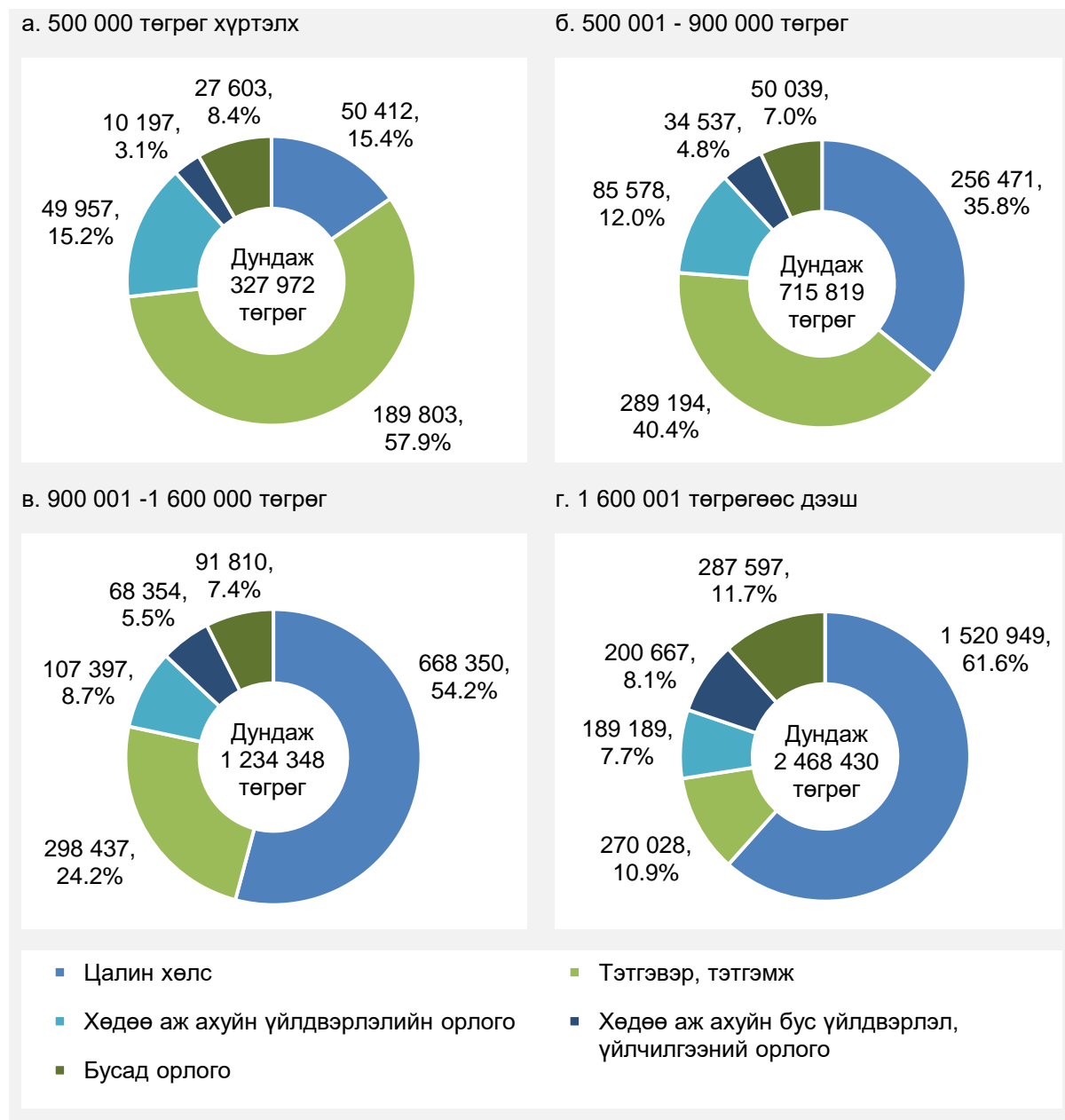
Зураг 4. Мөнгөн орлогын бүлэглэлт, өрхийн дүнд эзлэх хувь, мянган өрхөөр, 2019, 2020 оны 2 дугаар улирлаар



Улсын хэмжээнд сард 500.0 мянган төгрөг хүртэлх мөнгөн орлоготой өрхийн дундаж орлогын бүтцийг авч үзвэл, цалин хөлсний орлого 15.4 хувь, тэтгэвэр, тэтгэмжийн орлого 57.9 хувь, хөдөө аж ахуйн үйлдвэрлэлийн орлого 15.2 хувь, хөдөө аж ахуйн бус үйлдвэрлэл, үйлчилгээний орлого 3.1 хувь, бусад орлого 8.4 хувийг эзэлж байна (Зураг 5а).

Мөн сард 1.6 сая төгрөгөөс дээш мөнгөн орлоготой өрхийн дундаж орлогын бүтцийг авч үзвэл, цалин хөлсний орлого 61.6 хувь, тэтгэвэр, тэтгэмжийн орлого 10.9 хувь, хөдөө аж ахуйн үйлдвэрлэлийн орлого 7.7 хувь, хөдөө аж ахуйн бус үйлдвэрлэл, үйлчилгээний орлого 8.1 хувь, бусад орлого 11.7 хувийг тус тус эзэлж байна (Зураг 5г).

Зураг 5. Мөнгөн орлогын бүлэглэлт дэх орлогын бүтэц, дүнд эзлэх хувь, 2020 оны 2 дугаар улирлаар



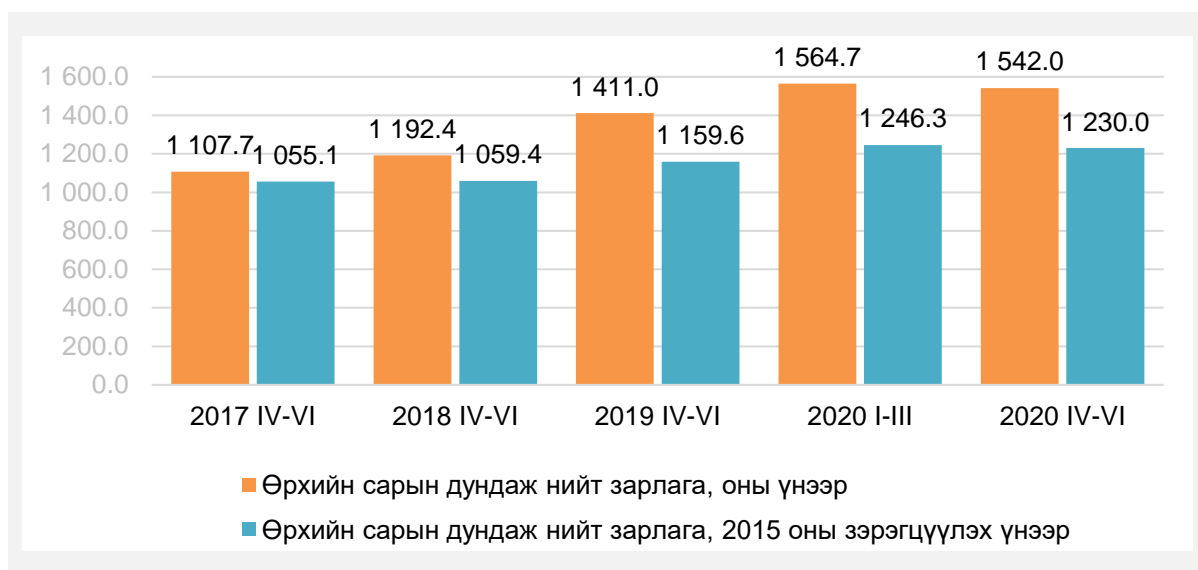
## ӨРХИЙН САРЫН ДУНДАЖ ЗАРЛАГА, МӨНГӨН ЗАРЛАГА

Өрхийн мөнгөн зарлага нь хүнсний бүтээгдэхүүн, хүнсний бус бараа, үйлчилгээний болон бусдад өгсөн бэлэг, тусламж, бусад зарлагаас бүрдэнэ. Өрхийн нийт зарлагыг өрхийн мөнгөн зарлага, өрхийн өөрийн аж ахуйгаас бэлтгэж хэрэглэсэн болон бусдаас үнэгүй авч хэрэглэсэн зүйлийн мөнгөн дүнгүүдийн нийлбэрээр тодорхойлдог.

Өрхийн сарын дундаж нийт зарлага оны үнээр 1.5 сая төгрөг болж, өмнөх оны мөн үеэс 131.0 (9.3%) мянган төгрөгөөр өсөж, харин өмнөх улирлаас 22.7 (1.5%) мянган төгрөгөөр буурчээ.

Өрхийн сарын дундаж (үнийн нөлөөллийг арилган тооцсон) бодит нийт зарлагын хэмжээ 1.2 сая төгрөг болж, өмнөх оны мөн үеэс 70.4 (6.1%) мянган төгрөгөөр өсжээ. Үүнд хүнсний бус бараа, үйлчилгээний бодит зарлага 71.2 (10.1%) мянган төгрөгөөр өссөн нь нөлөөлжээ. Харин өрхийн сарын дундаж бодит нийт зарлагын хэмжээ өмнөх улирлаас 16.3 (1.3%) мянган төгрөгөөр буурахад бусдад өгсөн бэлэг, тусламжийн зарлага 7.2 (26.4%) мянган төгрөгөөр, бусад зарлага 6.1 (6.5%) мянган төгрөгөөр буурсан нь нөлөөлсөн байна (Зураг 6).

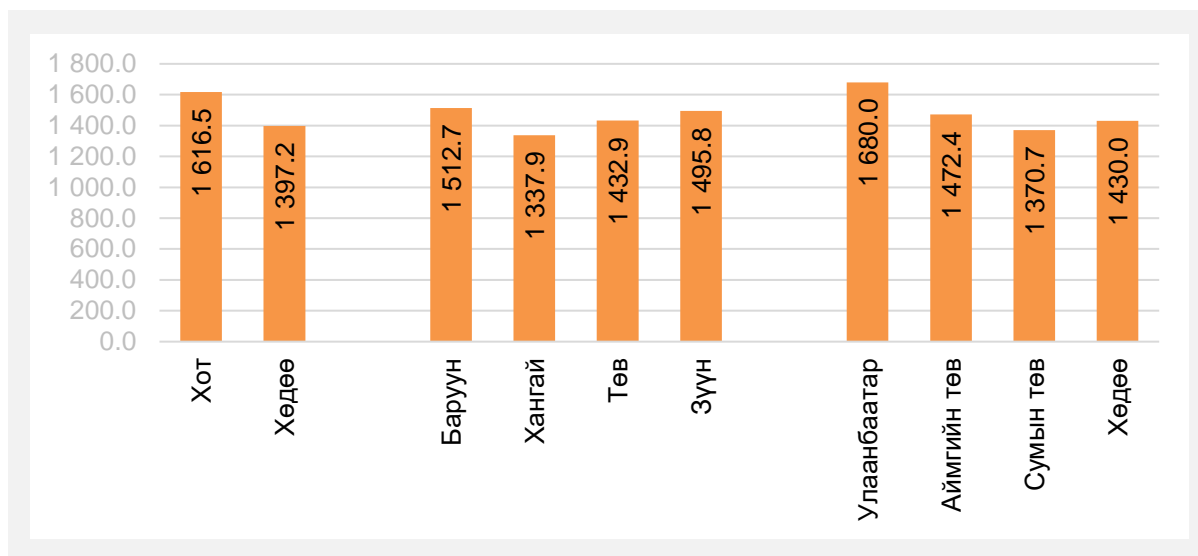
Зураг 6. Нэг өрхийн сарын дундаж нийт зарлага, мянган төгрөгөөр, улсын дунджаар



Өрхийн зарлагыг хот, хөдөөгөөр авч үзвэл, өрхийн сарын дундаж нийт зарлага хотод 1.6 сая төгрөг, хөдөөд 1.4 сая төгрөг байна. Хотын өрхүүдийн сарын дундаж нийт зарлага хөдөөгийн өрхүүдээс 219.3 (15.7%) мянган төгрөгөөр их байна (Зураг 7).



Зураг 7. Нэг өрхийн сарын дундаж нийт зарлага, мянган төгрөгөөр, хот, хөдөө, бүс, суурьшлаар, 2020 оны 2 дугаар улирлаар



Улсын дунджаар өрхийн сарын дундаж нийт зарлагын 92.4 хувийг мөнгөн зарлага, 3.2 хувийг бусдаас үнэгүй авсан хүнсний болон хүнсний бус бүтээгдэхүүн, 4.4 хувийг өөрийн аж ахуйгаас хэрэглэсэн хүнсний бүтээгдэхүүний зарлага эзэлж байна. Өрхийн сарын дундаж мөнгөн зарлагыг бүтцээр нь авч үзвэл, хүнсний бус бараа, үйлчилгээний зарлага 68.5 хувь, хүнсний бүтээгдэхүүний зарлага 22.0 хувь, бусад зарлага 7.7 хувь, бусдад өгсөн бэлэг, тусламжийн зарлага 1.8 хувийг тус тус эзэлж байна (Зураг 8).

Зураг 8. Нэг өрхийн сарын дундаж нийт зарлага, төгрөгөөр, мөнгөн зарлагын бүтцэд эзлэх хувиар, 2020 оны 2 дугаар улирлаар



Өрхийн сарын дундаж мөнгөн зарлага оны үнээр 1.4 сая төгрөг болж, өмнөх оны мөн үеэс 123.5 (9.5%) мянган төгрөгөөр өслөө. Үүнд хүнсний бус бараа, үйлчилгээний зарлага 115.4 (13.4%) мянган төгрөгөөр өссөн нь голлон нөлөөлжээ. Харин өрхийн сарын дундаж мөнгөн зарлагын хэмжээ өмнөх улирлаас 13.1 (0.9%) мянган төгрөгөөр буурахад бусдад өгсөн бэлэг, тусламжийн зарлага 9.0 (26.5%) мянган төгрөгөөр, бусад зарлага 7.8 (6.6%) мянган төгрөгөөр буурсан нь нөлөөлсөн байна (Хүснэгт 2).

## Хүснэгт 2. Нэг өрхийн сарын дундаж нийт зарлага, улсын дунджаар

Зарлагын төрөл	2019 IV-VI	2020		2020 IV-VI 2019 IV-VI	2020 IV-VI 2020 I-III
		I-III	IV-VI		
	төгрөг			хувь	
<b>Нийт зарлага</b>	<b>1 410 997</b>	<b>1 564 725</b>	<b>1 542 040</b>	<b>109.3</b>	<b>98.6</b>
<b>1. Мөнгөн зарлага</b>	<b>1 302 287</b>	<b>1 438 850</b>	<b>1 425 737</b>	<b>109.5</b>	<b>99.1</b>
Хүнсний бүтээгдэхүүний зарлага	280 821	310 281	313 310	111.6	101.0
Хүнсний бус бараа, үйлчилгээний зарлага	861 834	976 536	977 253	113.4	100.1
Бусад зарлага	124 561	117 925	110 112	88.4	93.4
Бусдад өгсөн бэлэг, тусламж	35 071	34 108	25 062	71.5	73.5
<b>2. Бусдаас үнэгүй авсан хүнсний болон хүнсний бус бүтээгдэхүүн</b>	<b>59 711</b>	<b>65 651</b>	<b>49 236</b>	<b>82.5</b>	<b>75.0</b>
<b>3. Өөрийн хувийн аж ахуйгаас хэрэглэсэн хүнсний бүтээгдэхүүн</b>	<b>48 999</b>	<b>60 224</b>	<b>67 067</b>	<b>136.9</b>	<b>111.4</b>

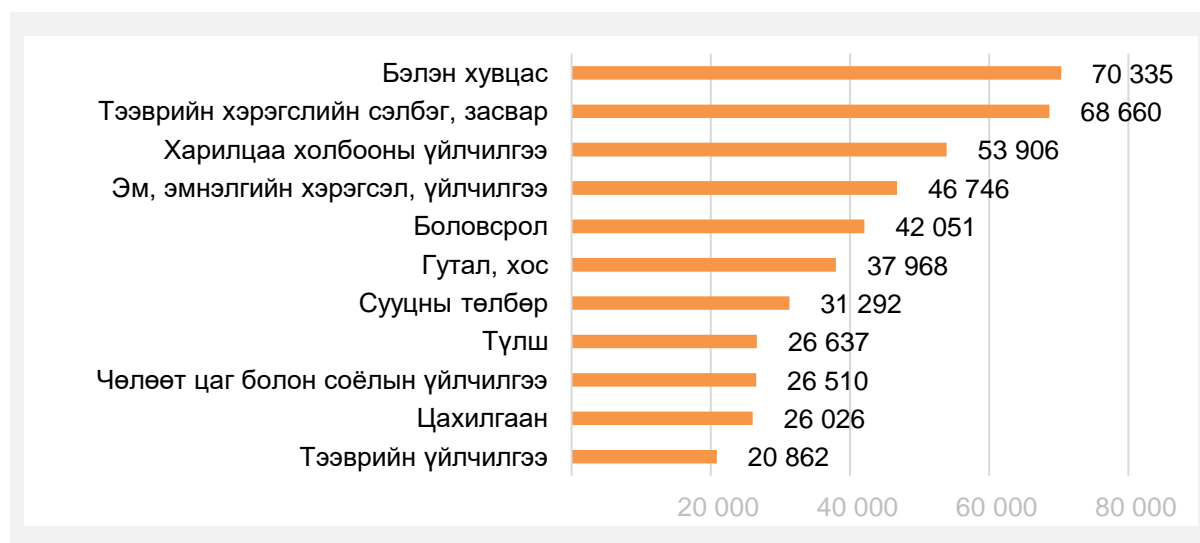
Өрхийн хүнсний бүтээгдэхүүний сарын дундаж зарлагын 32.8 хувийг мах, махан бүтээгдэхүүн, 23.7 хувийг үр тариа, гурил, гурилан бүтээгдэхүүн, 11.7 хувийг сүү, сүүн бүтээгдэхүүн, өндөг, 8.0 хувийг хүнсний ногоо, булцуут, навчит ургамал, 4.5 хувийг элсэн чихэр, чихэрлэг бүтээгдэхүүн, амттан эзэлж байна (Зураг 9).

Зураг 9. Хүнсний бүтээгдэхүүний зарлага, зарим нэр төрлөөр, төгрөгөөр, 2020 оны 2 дугаар улирлаар



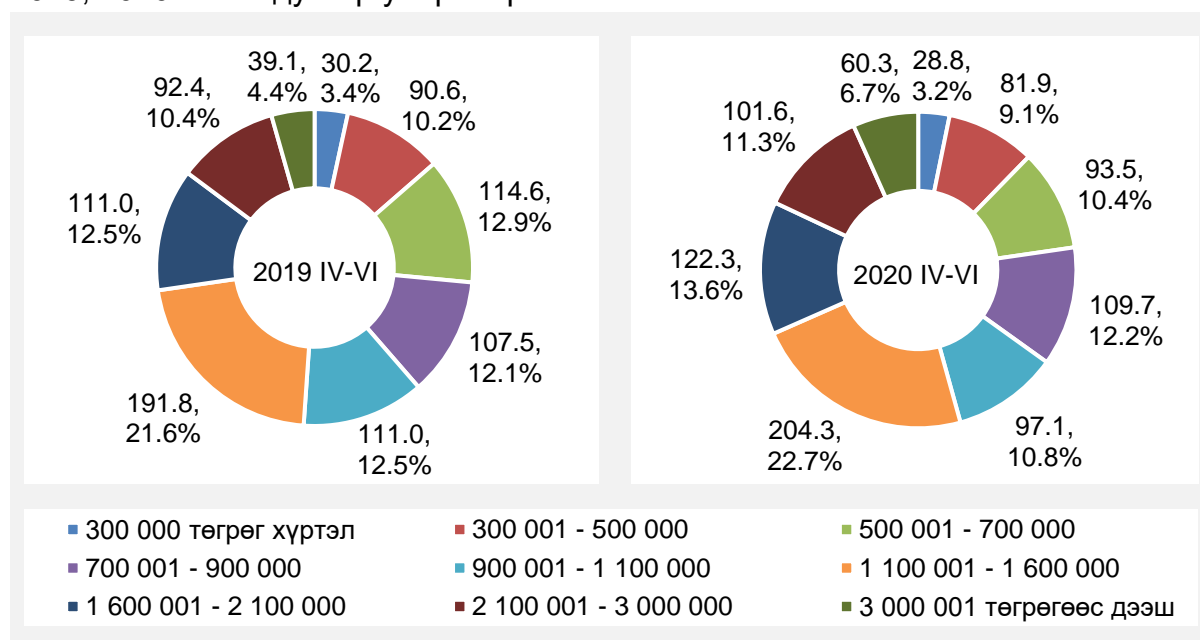
Мөн хүнсний бус бараа, үйлчилгээний зарлагын 11.1 хувийг бэлэн хувцас, гутал, 9.2 хувийг тээврийн хэрэгслийн сэлбэг, засвар, үйлчилгээ, 5.5 хувийг харилцаа холбооны үйлчилгээ, 4.8 хувийг эм, эмнэлгийн хэрэгсэл, үйлчилгээ, 4.3 хувийг боловсролын үйлчилгээний зардал эзэлж байна (Зураг 10).

Зураг 10. Хүнсний бус бараа, үйлчилгээний зарлага, зарим нэр төрлөөр, төгрөгөөр, 2020 оны 2 дугаар улирлаар



Өрхүүдийг мөнгөн зарлагаар нь бүлэглэн авч үзэхэд 2020 оны 2 дугаар улиралд өмнөх оны мөн үеэс 300.0 мянган төгрөгөөс доош зарлагатай өрх 1.4 мянгаар, 300.0-500.0 мянган төгрөгийн зарлагатай өрх 8.7 мянгаар, 500.0-700.0 мянган төгрөгийн зарлагатай өрх 21.1 мянгаар, 900.0-1100.0 мянган төгрөгийн зарлагатай өрх 13.9 мянгаар буурсан бол 700.0-900.0 мянган төгрөгийн зарлагатай өрх 2.2 мянгаар, 1.1-1.6 сая төгрөгийн зарлагатай өрх 12.5 мянгаар, 1.6-2.1 сая төгрөгийн зарлагатай өрх 11.3 мянгаар, 2.1-3.0 сая төгрөгийн зарлагатай өрх 9.2 мянгаар, 3.0 сая төгрөгөөс дээш зарлагатай өрх 21.2 мянгаар нэмэгдсэн байна (Зураг 11).

Зураг 11. Мөнгөн зарлагын бүлэглэлт, өрхийн дүнд эзлэх хувь, мянган өрхөөр, 2019, 2020 оны 2 дугаар улирлаар



Улсын хэмжээнд сард 500.0 мянган төгрөг хүртэлх мөнгөн зарлагатай өрхийн дундаж зарлагын бүтцийг авч үзвэл, хүнсний бүтээгдэхүүний зарлага 34.1 хувь, хүнсний бус бараа, үйлчилгээний зарлага 49.7 хувь, бусад зарлага 14.5 хувь, бусдад өгсөн бэлэг, тусламж 1.7 хувийг эзэлж байна (Зураг 12а).

Мөн сард 1.6 сая төгрөгөөс дээш мөнгөн зарлагатай өрхийн дундаж зарлагын бүтцийг авч үзвэл, хүнсний бүтээгдэхүүний зарлага 17.3 хувь, хүнсний бус бараа, үйлчилгээний зарлага 74.5 хувь, бусад зарлага 6.2 хувь, бусдад өгсөн бэлэг, тусламж 2.0 хувийг тус тус эзэлж байна (Зураг 12г).

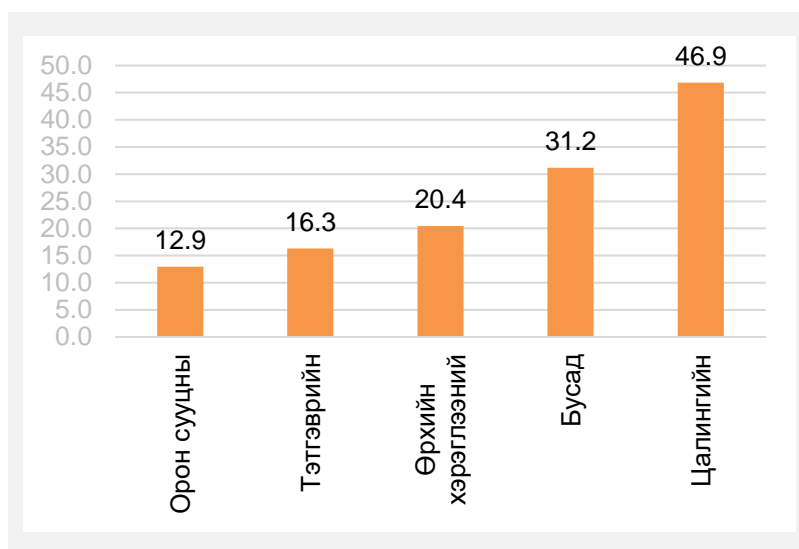
Зураг 12. Мөнгөн зарлагын бүлэглэлт дэх зарлагын бүтэц, дүнд эзлэх хувь, 2020 оны 2 дугаар улирлаар



## ӨРХИЙН ЗЭЭЛ

Улсын хэмжээнд 2020 оны 2 дугаар улирлын байдлаар нийт өрхийн 61.4 хувь буюу 552.3 мянган өрх зээлтэй амьдарч байна. Нийт зээлтэй өрхийг зээлийн төрлөөр нь авч үзэхэд 259.0 (46.9%) мянган өрх цалингийн зээлтэй, 172.3 (31.2%) мянган өрх бусад төрлийн зээлтэй, 112.7 (20.4%) мянган өрх хэрэглээний зээлтэй, 90.0 (16.3%) мянган өрх тэтгэврийн зээлтэй, 71.2 (12.9%) мянган өрх орон сууцны зээлтэй байна (Зураг 13).

Зураг 13. Зээлтэй өрх, зээлийн төрлөөр, 2020 оны 2 дугаар улирлаар

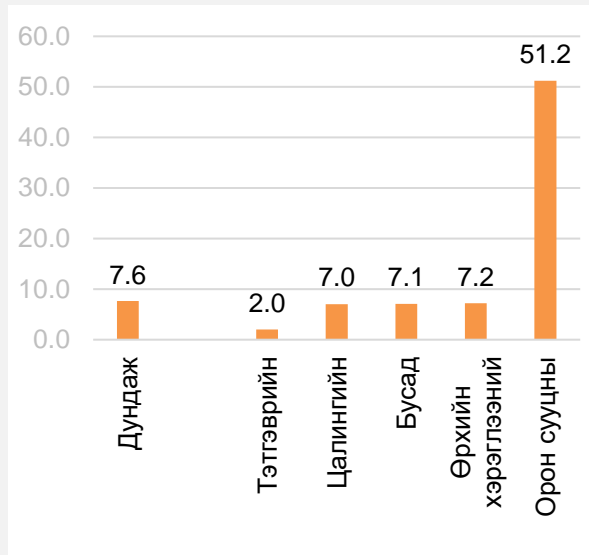


Зээлтэй өрхүүдийн сүүлийн 12 сард авсан зээлийн хэмжээг доорх зурагт харууллаа. 2020 оны 2 дугаар улиралд зээлтэй нэг өрх дунджаар 7.6 сая төгрөгийн зээл авчээ. Орон сууцны зээлийн дундаж хэмжээ 51.2 сая төгрөг, цалингийн зээлийн дундаж хэмжээ 7.0 сая төгрөг, тэтгэврийн зээлийн дундаж хэмжээ 2.0 сая төгрөг байна (Зураг 14а).

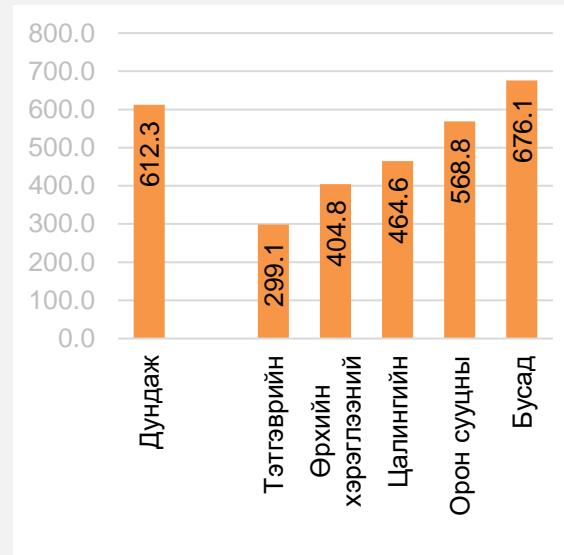
Зээлийн эргэн төлөлтийг харвал, зээлтэй нэг өрх сард дунджаар 612.3 мянган төгрөгийг зээлийн эргэн төлөлтөд буцаан төлж байна. Зээлийн төрлөөр нь авч үзвэл, орон сууцны зээлтэй өрх сард дунджаар 568.8 мянган төгрөгийг, цалингийн зээлтэй өрх 464.6 мянган төгрөгийг, тэтгэврийн зээлтэй өрх 299.1 мянган төгрөгийг зээлийн эргэн төлөлтөд төлж байна (Зураг 14б).

Зураг 14. Сүүлийн 12 сарын хугацаанд авсан зээлийн дундаж хэмжээ болон зээлийн нэг сарын эргэн төлөлтийн дундаж хэмжээ, 2020 оны 2 дугаар улирлын байдлаар

а. Сүүлийн 12 сарын хугацаанд авсан зээлийн дундаж хэмжээ, сая төгрөгөөр



б. Зээлийн сарын дундаж эргэн төлөлт, мянган төгрөгөөр



.....oOo.....