



МОНГОЛ УЛСЫН
ҮНДЭСНИЙ СТАТИСТИКИЙН ХОРОО

ӨРХИЙН НИЙГЭМ, ЭДИЙН ЗАСГИЙН СУДАЛГААНЫ 2019 ОНЫ ТАНИЛЦУУЛГА



Улаанбаатар хот
2020 он

Танилцуулгыг хянасан:

А.Ариунзаяа	ҮСХ-ны дарга
Ч.Баянчимэг	ҮСХ-ны дэд дарга
А.Амарбал	ҮСХ-ны ХАНСГ-ын дарга

Танилцуулгыг бичсэн:

М.Оюунцэцэг	ҮСХ-ны ХАНСГ-ын ахлах статистикч
Д.Даваажаргал	ҮСХ-ны ХАНСГ-ын статистикч
Н.Хэнбиш	ҮСХ-ны ХАНСГ-ын статистикч
Л.Ундрал	ҮСХ-ны ХАНСГ-ын статистикч
Б.Батням	ҮСХ-ны ХАНСГ-ын статистикч

МОНГОЛ УЛСЫН ҮНДЭСНИЙ СТАТИСТИКИЙН ХОРОО

Монгол Улс, Улаанбаатар хот

Сүхбаатар дүүрэг, Бага тойруу

Засгийн газрын III байр

Утас: 976-11-326414

Цахим хуудас: www.nso.mn

И-мэйл: international@nso.mn

АГУУЛГА

I.	УДИРТГАЛ	4
II.	ӨРХИЙН САРЫН ДУНДАЖ ОРЛОГО	5
2.1	Өрхийн сарын дундаж нийт орлого.....	5
2.2	Өрхийн сарын дундаж мөнгөн орлого	6
2.3	Хөдөө аж ахуйн бус үйлдвэрлэл, худалдаа, үйлчилгээний орлого	13
III.	ӨРХИЙН САРЫН ДУНДАЖ ЗАРЛАГА	15
3.1	Өрхийн сарын дундаж нийт зарлага.....	15
3.2	Өрхийн сарын дундаж мөнгөн зарлага	17
IV.	ӨРХИЙН ТЭРГҮҮЛЭГЧИЙН АЖИЛ ЭРХЛЭЛТ БА ЦАЛИН	23
4.1	Өрхийн орлого ба өрхийн тэргүүлэгчийн ажил эрхлэлт	23
4.2	Ажил эрхлэлт ба цалингийн орлого	25
V.	ТЭГШ БУС БАЙДАЛ	26
5.1	Орлогын тэгш бус байдал.....	26
5.2	Зарлагын тэгш бус байдал	28
5.3	Орлого болон зарлагын зөрүү	30
VI.	ХАДГАЛАМЖ, ЗЭЭЛ	32
6.1	Хадгаламж.....	32
6.2	Зээл	33

ЗУРГИЙН ЖАГСААЛТ

ЗУРАГ 2.1 НЭГ ӨРХИЙН САРЫН ДУНДАЖ НИЙТ ОРЛОГО, МЯНГАН ТӨГРӨГӨӨР, ХОТ, ХӨДӨӨ, БҮС, СУУРЫШЛААР	5
ЗУРАГ 2.2 ӨРХИЙН САРЫН ДУНДАЖ НИЙТ ОРЛОГЫН БҮТЭЦ, ДҮНД ЭЗЛЭХ ХУВЬ, ХОТ, ХӨДӨӨГӨӨР	6
ЗУРАГ 2.3 НЭГ ӨРХИЙН САРЫН ДУНДАЖ МӨНГӨН ОРЛОГО, ТӨГРӨГӨӨР, МӨНГӨН ОРЛОГЫН БҮТЭЦ, ДҮНД ЭЗЛЭХ ХУВИАР, УЛСЫН ДУНДЖААР	6
ЗУРАГ 2.4 НЭГ ӨРХИЙН САРЫН ДУНДАЖ МӨНГӨН ОРЛОГО, ТӨГРӨГӨӨР, МӨНГӨН ОРЛОГЫН БҮТЭЦ, ДҮНД ЭЗЛЭХ ХУВИАР, ХОТ, ХӨДӨӨГӨӨР, 2019 ОН	7
ЗУРАГ 2.5 НЭГ ӨРХИЙН САРЫН ДУНДАЖ МӨНГӨН ОРЛОГОД ТЭТГЭВЭР, ТЭТГЭМЖИЙН ОРЛОГЫН ЭЗЛЭХ ХУВЬ, НЭР ТӨРЛӨӨР, ХОТ, ХӨДӨӨГӨӨР, 2019 ОН	7
ЗУРАГ 2.6 НЭГ ӨРХИЙН САРЫН ДУНДАЖ МӨНГӨН ОРЛОГО, МЯНГАН ТӨГРӨГӨӨР, ОРЛОГЫН ТӨРЛӨӨР, БҮСЭЭР, 2019 ОН	8
ЗУРАГ 2.7 НЭГ ӨРХИЙН САРЫН ДУНДАЖ МӨНГӨН ОРЛОГО, МЯНГАН ТӨГРӨГӨӨР, УЛСЫН ДУНДАЖ, СУУЦНЫ ТӨРЛӨӨР	8
ЗУРАГ 2.8 НЭГ ӨРХИЙН САРЫН ДУНДАЖ МӨНГӨН ОРЛОГО, ТӨГРӨГӨӨР, МӨНГӨН ОРЛОГЫН БҮТЭЦ, ДҮНД ЭЗЛЭХ ХУВИАР, УЛСЫН ДУНДАЖ, СУУЦНЫ ТӨРЛӨӨР, 2019 ОН	9
ЗУРАГ 2.9 МӨНГӨН ОРЛОГЫН БҮЛЭГЛЭЛТ, ӨРХИЙН ДҮНД ЭЗЛЭХ ХУВИАР	10
ЗУРАГ 2.10 МӨНГӨН ОРЛОГЫН БҮЛЭГЛЭЛТ ДЭХ ОРЛОГЫН БҮТЭЦ, ДҮНД ЭЗЛЭХ ХУВЬ, УЛСЫН ДУНДЖААР, 2019 ОН	11
ЗУРАГ 2.11 ХАА-Н БУС ҮЙЛДВЭРЛЭЛ, ХУДАЛДАА, ҮЙЛЧИЛГЭЭ ЭРХЛЭЛТ, ҮЙЛ АЖИЛЛАГААНЫ САЛБАРААР, ДҮНД ЭЗЛЭХ ХУВИАР, УЛСЫН ДУНДЖААР	13
ЗУРАГ 2.12 ХАА-Н БУС ҮЙЛДВЭРЛЭЛ, ХУДАЛДАА, ҮЙЛЧИЛГЭЭ ЭРХЭЛДЭГ ӨРХИЙН САРЫН ДУНДАЖ ОРЛОГО, МЯНГАН ТӨГРӨГӨӨР, ҮЙЛ АЖИЛЛАГААНЫ САЛБАРААР	14
ЗУРАГ 2.13 ХАА-Н БУС ҮЙЛДВЭРЛЭЛ, ХУДАЛДАА, ҮЙЛЧИЛГЭЭ ЭРХЭЛДЭГ ӨРХИЙН САРЫН ДУНДАЖ ОРЛОГО, МЯНГАН ТӨГРӨГӨӨР, БҮС, СУУРЫШЛААР, 2019 ОН	14
ЗУРАГ 2.14 ХАА-Н БУС ҮЙЛДВЭРЛЭЛ, ХУДАЛДАА, ҮЙЛЧИЛГЭЭ ЭРХЭЛДЭГ ӨРХИЙН САРЫН ДУНДАЖ ОРЛОГО, ӨРХИЙН ТЭРГҮҮЛЭГЧИЙН НАСНЫ БҮЛЭГ, ХҮЙСЭЭР, МЯНГАН ТӨГРӨГӨӨР, 2019 ОН	15
ЗУРАГ 3.1 НЭГ ӨРХИЙН САРЫН ДУНДАЖ НИЙТ ЗАРЛАГА, МЯНГАН ТӨГРӨГӨӨР, ХОТ, ХӨДӨӨ, БҮС, СУУРЫШЛААР	16
ЗУРАГ 3.2 ӨРХИЙН САРЫН ДУНДАЖ НИЙТ ЗАРЛАГЫН БҮТЭЦ, ДҮНД ЭЗЛЭХ ХУВЬ, ХОТ, ХӨДӨӨГӨӨР	16
ЗУРАГ 3.3 НЭГ ӨРХИЙН САРЫН ДУНДАЖ МӨНГӨН ЗАРЛАГА, ТӨГРӨГӨӨР, МӨНГӨН ЗАРЛАГЫН БҮТЭЦ, ДҮНД ЭЗЛЭХ ХУВИАР, УЛСЫН ДУНДЖААР	17
ЗУРАГ 3.4 НЭГ ӨРХИЙН САРЫН ДУНДАЖ ХҮНСНИЙ ЗҮЙЛИЙН ЗАРЛАГА, ЗАРИМ НЭР ТӨРЛӨӨР, ТӨГРӨГӨӨР, УЛСЫН ДУНДЖААР, 2019 ОН	18
ЗУРАГ 3.5 НЭГ ӨРХИЙН САРЫН ДУНДАЖ ХҮНСНИЙ БУС БАРАА, ҮЙЛЧИЛГЭЭНИЙ ЗАРЛАГА, ЗАРИМ НЭР ТӨРЛӨӨР, ТӨГРӨГӨӨР, УЛСЫН ДУНДЖААР, 2019 ОН	18
ЗУРАГ 3.6 НЭГ ӨРХИЙН САРЫН ДУНДАЖ МӨНГӨН ЗАРЛАГА, ТӨГРӨГӨӨР, МӨНГӨН ЗАРЛАГЫН БҮТЭЦ, ДҮНД ЭЗЛЭХ ХУВИАР, ХОТ, ХӨДӨӨГӨӨР, 2019 ОН	20
ЗУРАГ 3.7 НЭГ ӨРХИЙН САРЫН ДУНДАЖ МӨНГӨН ЗАРЛАГА, МЯНГАН ТӨГРӨГӨӨР, ЗАРЛАГЫН ТӨРЛӨӨР, БҮСЭЭР, 2019 ОН	20
ЗУРАГ 3.8 ӨРХИЙН ЗАРИМ ХЭРЭГЛЭЭНИЙ ЗАРДАЛ, МЯНГАН ТӨГРӨГӨӨР, СУУЦНЫ ТӨРЛӨӨР, 2019 ОН	20
ЗУРАГ 3.9 МӨНГӨН ЗАРЛАГЫН БҮЛЭГЛЭЛТ, ӨРХИЙН ДҮНД ЭЗЛЭХ ХУВИАР	21
ЗУРАГ 3.10 МӨНГӨН ЗАРЛАГЫН БҮЛЭГЛЭЛТ ДЭХ ЗАРЛАГЫН БҮТЭЦ, ДҮНД ЭЗЛЭХ ХУВЬ, УЛСЫН ДУНДЖААР, 2019 ОН	22
ЗУРАГ 4.1 НЭГ ӨРХИЙН САРЫН ДУНДАЖ МӨНГӨН ОРЛОГО, ӨРХИЙН ТЭРГҮҮЛЭГЧИЙН АЖИЛ ЭРХЛЭЛТИЙН БАЙДЛААР, МЯНГАН ТӨГРӨГӨӨР	24

ЗУРАГ 4.2 НЭГ ӨРХИЙН САРЫН ДУНДАЖ МӨНГӨН ОРЛОГЫН БҮТЭЦ, ӨРХИЙН ТЭРГҮҮЛЭГЧИЙН АЖИЛ ЭРХЛЭЛТИЙН БАЙДЛААР, ХУВИАР	24
ЗУРАГ 4.3 АЖИЛ ЭРХЭЛДЭГ ХҮН АМЫН ЦАЛИНГИЙН ОРЛОГЫН ДУНДАЖ ХЭМЖЭЭ, АЖИЛ ЭРХЭЛДЭГ САЛБАРААР, МЯНГАН ТӨГРӨГӨӨР	26
ЗУРАГ 5.1 НЭГ ӨРХИЙН САРЫН ДУНДАЖ МӨНГӨН ОРЛОГО, МЯНГАН ТӨГРӨГӨӨР, ӨРХИЙН ТООНЫ ТЭНЦҮҮ 5 БҮЛГЭЭР	26
ЗУРАГ 5.2 НЭГ ӨРХИЙН САРЫН ДУНДАЖ МӨНГӨН ОРЛОГО, МЯНГАН ТӨГРӨГӨӨР, ОРЛОГЫН ТӨРЛӨӨР, ӨРХИЙН ТООНЫ ТЭНЦҮҮ 5 БҮЛГЭЭР, 2019 ОН.....	27
ЗУРАГ 5.3 НЭГ ӨРХИЙН САРЫН ДУНДАЖ МӨНГӨН ОРЛОГЫН БҮТЭЦ, ДҮНД ЭЗЛЭХ ХУВИАР, ХАМГИЙН БАГА БОЛОН ХАМГИЙН ИХ ОРЛОГОТОЙ БҮЛГЭЭР, 2019 ОН	27
ЗУРАГ 5.4 НЭГ ӨРХИЙН САРЫН ДУНДАЖ МӨНГӨН ЗАРЛАГА, МЯНГАН ТӨГРӨГӨӨР, ӨРХИЙН ТООНЫ ТЭНЦҮҮ 5 БҮЛГЭЭР	28
ЗУРАГ 5.5 НЭГ ӨРХИЙН САРЫН ДУНДАЖ МӨНГӨН ЗАРЛАГА, МЯНГАН ТӨГРӨГӨӨР, ЗАРЛАГЫН ТӨРЛӨӨР, ӨРХИЙН ТООНЫ ТЭНЦҮҮ 5 БҮЛГЭЭР, 2019 ОН.....	28
ЗУРАГ 5.6 ӨРХИЙН САРЫН ДУНДАЖ ХҮНСНИЙ ЗҮЙЛИЙН ЗАРЛАГА, ЗАРИМ НЭР ТӨРЛӨӨР, ТӨГРӨГӨӨР, ХАМГИЙН БАГА БОЛОН ХАМГИЙН ИХ ЗАРЛАГАТАЙ БҮЛГЭЭР, 2019 ОН....	30
ЗУРАГ 5.7 ӨРХИЙН САРЫН ДУНДАЖ ХҮНСНИЙ БУС БАРАА, ҮЙЛЧИЛГЭЭНИЙ ЗАРЛАГА, ЗАРИМ НЭР ТӨРЛӨӨР, ТӨГРӨГӨӨР, ХАМГИЙН БАГА БОЛОН ХАМГИЙН ИХ ЗАРЛАГАТАЙ БҮЛГЭЭР, 2019 ОН	30
ЗУРАГ 5.8 ӨРХИЙН САРЫН ДУНДАЖ ОРЛОГО ЗАРЛАГЫН ЗӨРҮҮ, УЛИРЛААР, 2018-2019 ОН.....	31
ЗУРАГ 5.9 ӨРХИЙН САРЫН ДУНДАЖ ОРЛОГО ЗАРЛАГЫН ЗӨРҮҮ, БҮСЭЭР, 2018-2019 ОН.....	32
ЗУРАГ 6.1 ХАДГАЛАМЖТАЙ ӨРХИЙН ЭЗЛЭХ ХУВЬ.....	32
ЗУРАГ 6.2 ХАДГАЛАМЖТАЙ ӨРХИЙН ЭЗЛЭХ ХУВЬ, ХОТ, ХӨДӨӨГӨӨР	32
ЗУРАГ 6.3 ЗЭЭЛТЭЙ ӨРХ, ЗЭЭЛИЙН ТӨРЛӨӨР, УЛСЫН ДУНДЖААР	33
ЗУРАГ 6.4 ЗЭЭЛИЙН ДАВХЦАЛ, ХУВИАР.....	34
ЗУРАГ 6.5 СҮҮЛИЙН 12 САРЫН ХУГАЦААНД АВСАН ЗЭЭЛИЙН ДУНДАЖ ХЭМЖЭЭ, САЯ ТӨГРӨГӨӨР.....	34
ЗУРАГ 6.6 ЗЭЭЛИЙН САРЫН ДУНДАЖ ЭРГЭН ТӨЛӨЛТ, МЯНГАН ТӨГРӨГӨӨР	35

I. УДИРТГАЛ

Үндэсний Статистикийн хороо (ҮСХ) нь Монгол Улсын Статистикийн тухай хуулийн 7 дугаар зүйлийн 7.1 дэх заалтын дагуу улс, бүс, суурьшлын хэмжээнд төлөөлөх чадвартай “Өрхийн нийгэм, эдийн засгийн судалгаа”-г улирал тутам тогтмол зохион байгуулан явуулж байна.

“Өрхийн нийгэм, эдийн засгийн судалгаа” нь өрхийн орлого, зарлагыг тооцох, хүн амын амьжиргааны түвшин, ядуурлын байдлыг тодорхойлох, хэрэглээний үнийн индексэд ашигладаг сагс болон жинг шинэчлэх, ДНБ-ийг эцсийн ашиглалтын аргаар тооцоход шаардлагатай мэдээллийг гаргах үндсэн зорилготой.

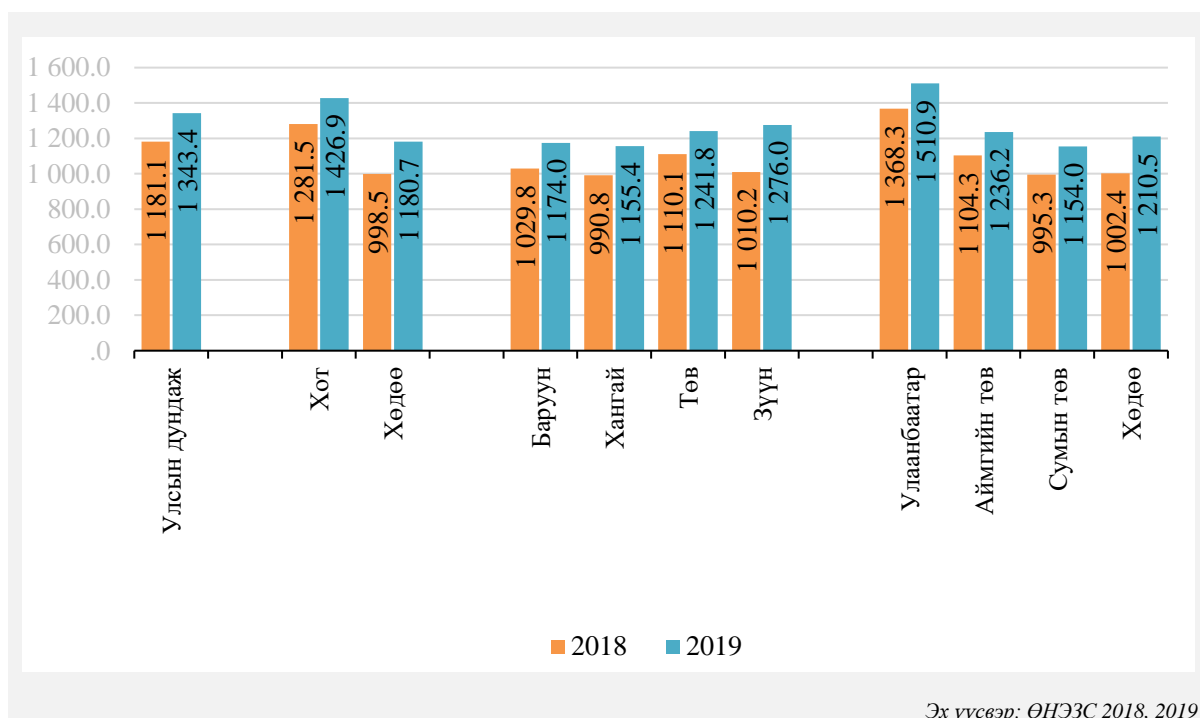
Энэ удаа 2019 оны “Өрхийн нийгэм, эдийн засгийн судалгаа”-нд хамрагдсан 11197 өрхийн мэдээлэлд тооцоолол шинжилгээ хийж, үр дүнг танилцуулж байна.

II. ӨРХИЙН САРЫН ДУНДАЖ ОРЛОГО

2.1 Өрхийн сарын дундаж нийт орлого

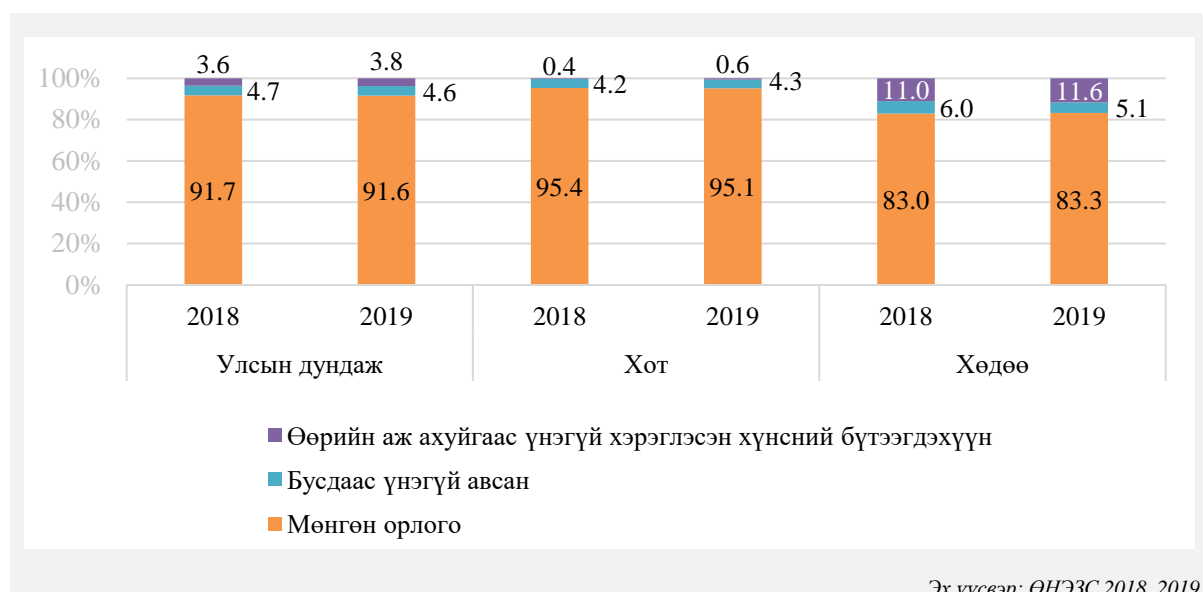
Нэг өрхийн сарын дундаж нийт орлого улсын дунджаар 2019 онд 1.3 сая төгрөг болж, өмнөх оныхоос 162.3 (13.7%) мянган төгрөгөөр нэмэгджээ. Хотод нэг өрхийн сарын дундаж нийт орлого 2019 онд өмнөх оноос 145.4 (11.3%) мянган төгрөг, хөдөөд 182.2 (18.2%) мянган төгрөгөөр нэмэгдсэн байна. Хот, хөдөөгийн өрхүүдийн орлогыг хооронд нь харьцуулбал 2019 онд хотын нэг өрхийн сарын дундаж орлого хөдөөгийнхөөс 246.2 (20.9%) мянган төгрөгөөр илүү байна. Хот, хөдөөгийн өрхүүдийн орлогын энэ зөрүү өмнөх оноос 36.8 мянган төгрөг буюу 7.4 пунктээр буурсан байна (Зураг 2.1).

Зураг 2.1 Нэг өрхийн сарын дундаж нийт орлого, мянган төгрөгөөр, хот, хөдөө, бүс, суурьшлаар



Улсын дунджаар нийт орлогод мөнгөн орлогын эзлэх хувь 2019 онд 91.6 хувь болж өмнөх оноос 0.1 пункт, бусдаас үнэгүй авсан хүнсний болон хүнсний бус бүтээгдэхүүний эзлэх хувь 4.6 болж 0.1 пунктээр буурсан бол өөрийн аж ахуйгаас үнэгүй хэрэглэсэн хүнсний бүтээгдэхүүний эзлэх хувь 3.8 болж 0.2 пунктээр нэмэгдсэн байна. Өрхийн сарын дундаж нийт орлогын бүтцийг хот, хөдөөгөөр авч үзвэл, нийт орлогод мөнгөн орлогын эзлэх хувь 2019 онд өмнөх оноос хотод 0.3 пунктээр буурч, харин хөдөөд 0.3 пунктээр нэмэгдсэн байна (Зураг 2.2).

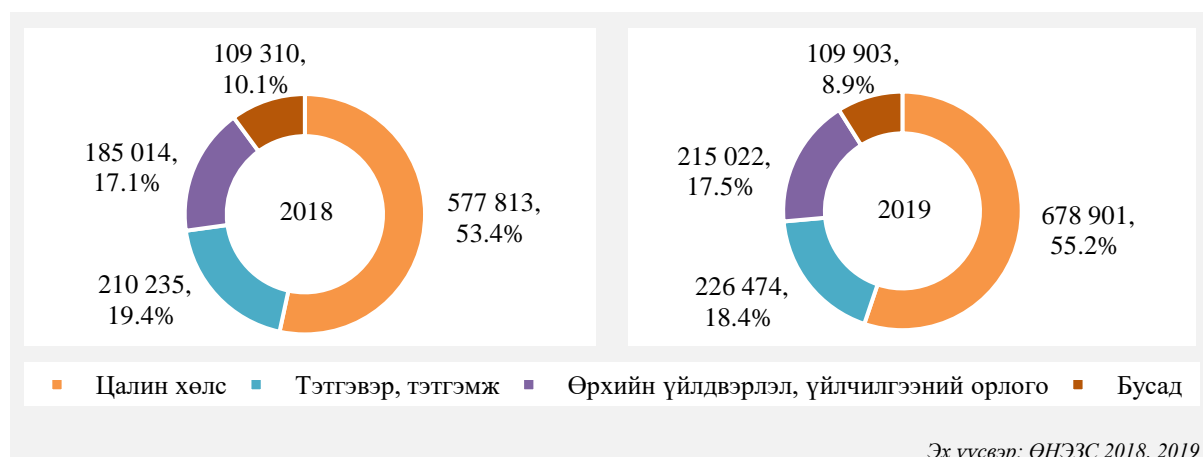
Зураг 2.2 Өрхийн сарын дундаж нийт орлогын бүтэц, дүнд эзлэх хувь, хот, хөдөөгөөр



2.2 Өрхийн сарын дундаж мөнгөн орлого

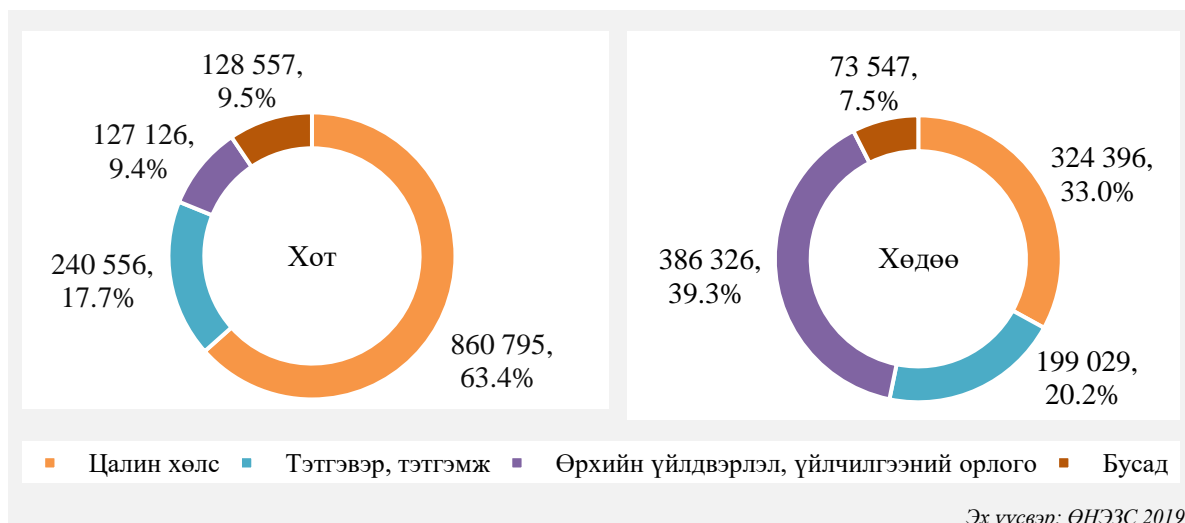
Нэг өрхийн сарын дундаж мөнгөн орлого 2019 онд улсын дунджаар 1.2 сая төгрөг болж, өмнөх оноос 147.9 (13.7%) мянган төгрөгөөр нэмэгдсэн байна. Өрхийн сарын дундаж мөнгөн орлогыг задалвал, цалин хөлсний орлого өмнөх оноос 101.1 (17.5%) мянган төгрөгөөр, тэтгэвэр, тэтгэмжийн орлого 16.2 (7.7%) мянган төгрөгөөр, өрхийн үйлдвэрлэл, үйлчилгээний орлого 30.0 (16.2%) мянган төгрөгөөр нэмэгдсэн байна (Зураг 2.3).

Зураг 2.3 Нэг өрхийн сарын дундаж мөнгөн орлого, төгрөгөөр, мөнгөн орлогын бүтэц, дүнд эзлэх хувиар, улсын дунджаар



Өрхийн сарын дундаж мөнгөн орлогыг хот, хөдөөгөөр авч үзвэл, 2019 онд хөдөөгийн өрхийн сарын дундаж мөнгөн орлогын 53.2 хувийг цалин хөлсний орлого болон тэтгэвэр, тэтгэмжийн орлого бүрдүүлж байгаа бөгөөд энэ нь хотын өрхийн цалин хөлсний орлогоос 10.2 пунктээр бага байна (Зураг 2.4).

Зураг 2.4 Нэг өрхийн сарын дундаж мөнгөн орлого, төгрөгөөр, мөнгөн орлогын бүтэц, дүнд эзлэх хувиар, хот, хөдөөгөөр, 2019 он



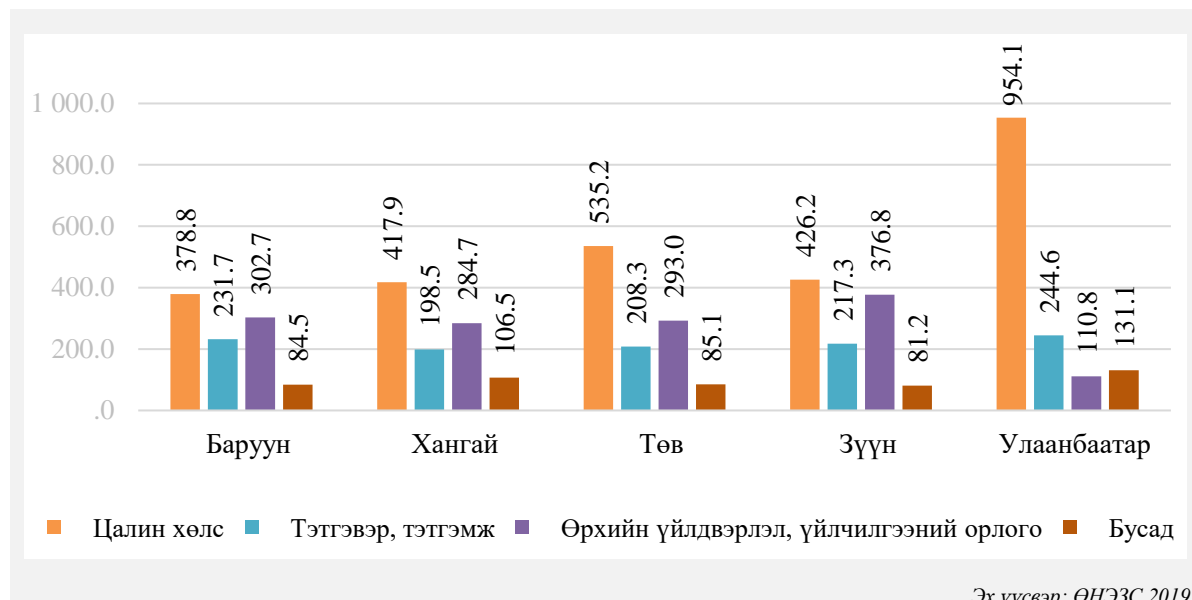
Тэтгэвэр, тэтгэмжийн орлогыг төрлөөр нь задалж харахад 2019 онд улсын дунджаар нэг өрхийн сарын дундаж мөнгөн орлогод өндөр насны тэтгэвэр 12.2 хувь, хөгжлийн бэрхшээлтэй иргэний халамж 2.1 хувь, хүүхдийн мөнгө 1.8 хувийг эзэлж байна (Зураг 2.5).

Зураг 2.5 Нэг өрхийн сарын дундаж мөнгөн орлогод тэтгэвэр, тэтгэмжийн орлогын эзлэх хувь, нэр төрлөөр, хот, хөдөөгөөр, 2019 он



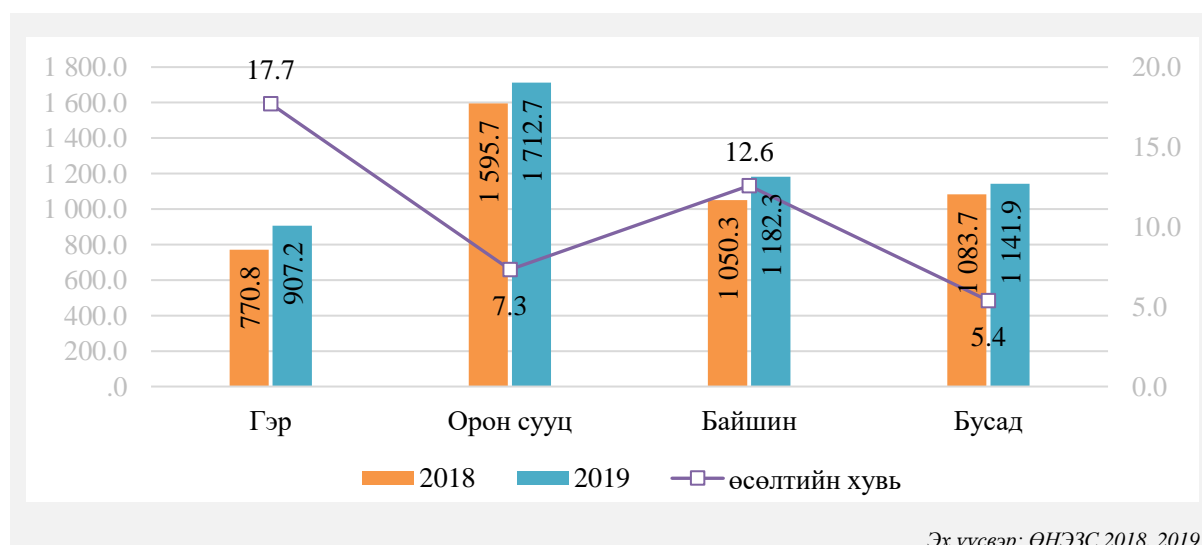
Өрхийн мөнгөн орлогыг төрлөөр нь бүсээр задлан харвал, цалин хөлсний орлого Улаанбаатар хотод бусад бүсүүдтэй харьцуулахад хамгийн өндөр 954.1 мянган төгрөг буюу мөнгөн орлогын 66.2 хувийг эзэлж байгаа бол Баруун бүсэд хамгийн бага 378.8 мянган төгрөг буюу мөнгөн орлогын 38.0 хувийг эзэлж байна (Зураг 2.6).

Зураг 2.6 Нэг өрхийн сарын дундаж мөнгөн орлого, мянган төгрөгөөр, орлогын төрлөөр, бүсээр, 2019 он



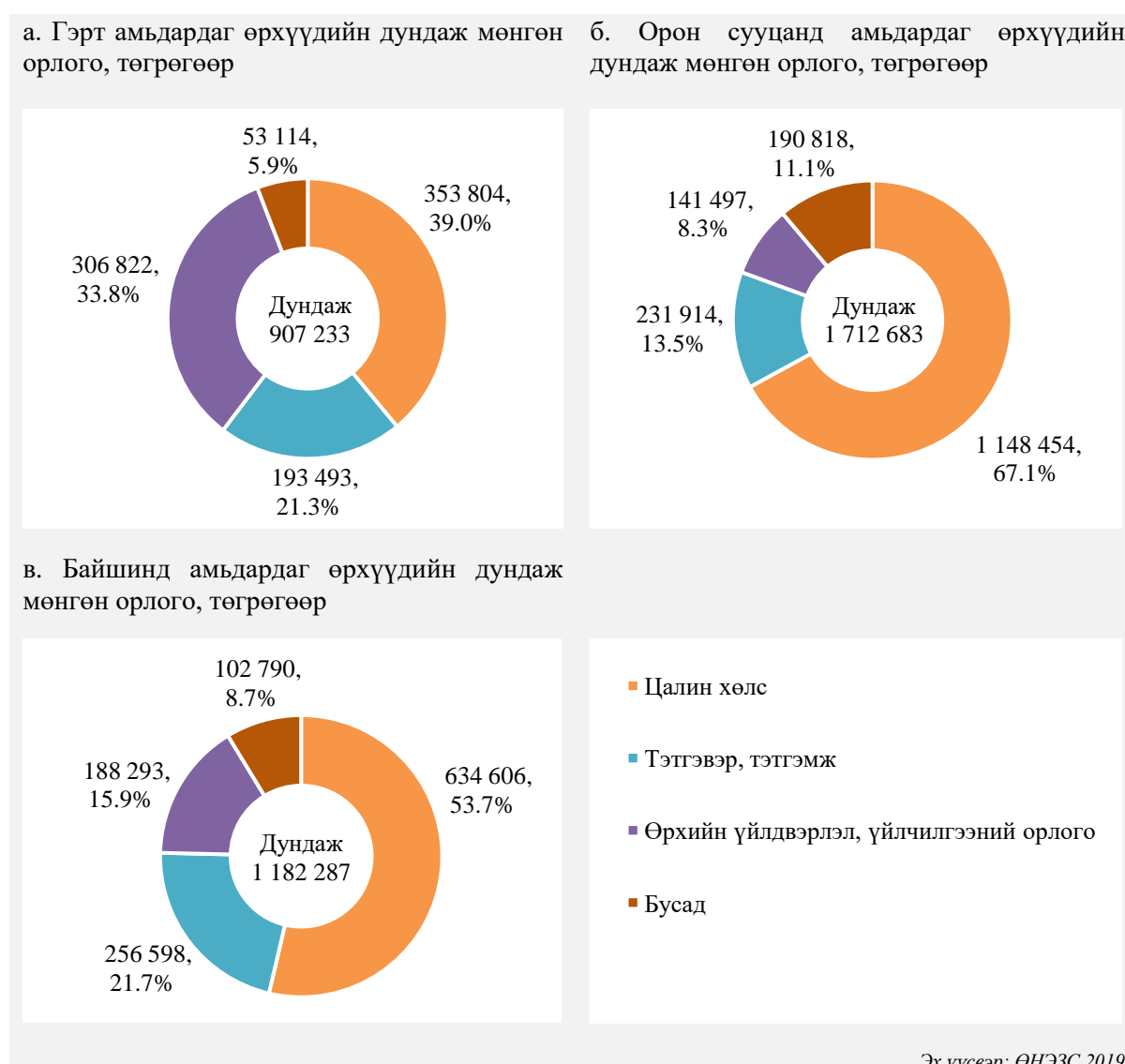
Өрхийн сарын дундаж мөнгөн орлогыг сууцны төрлөөр задлан харвал 2019 онд улсын дунджаар гэрт амьдардаг өрхүүдийн сарын дундаж мөнгөн орлого өмнөх оныхоос 136.4 (17.7%) мянган төгрөг, орон сууцанд амьдардаг өрхүүдийнх 117.0 (7.3%) мянган төгрөг, байшинд амьдардаг өрхүүдийнх 132.0 (12.6%) мянган төгрөгөөр нэмэгдсэн байна (Зураг 2.7).

Зураг 2.7 Нэг өрхийн сарын дундаж мөнгөн орлого, мянган төгрөгөөр, улсын дундаж, сууцны төрлөөр



Түүнчлэн өрхийн сарын дундаж мөнгөн орлогын бүтцийг сууцны төрлөөр задлан харвал 2019 онд улсын дунджаар гэрт амьдардаг өрхийн сарын дундаж мөнгөн орлогын 39.0 хувийг цалин хөлсний орлого, 33.8 хувийг өрхийн үйлдвэрлэл, үйлчилгээний орлого, 21.3 хувийг тэтгэвэр, тэтгэмжийн орлого, 5.9 хувийг бусад орлого эзэлж байна. Харин орон сууцанд амьдардаг өрхийн сарын дундаж мөнгөн орлогын 67.1 хувийг цалин хөлсний орлого, 13.5 хувийг тэтгэвэр, тэтгэмжийн орлого, 11.1 хувийг бусад орлого, 8.3 хувийг өрхийн үйлдвэрлэл, үйлчилгээний орлого эзэлж байна. Сууцны бүх төрөлд цалин хөлсний орлого дийлэнх хувийг эзэлж байгаа ч гэрт амьдардаг өрхүүдийн хувьд өрхийн үйлдвэрлэл, үйлчилгээний орлого мөн өндөр хувийн жинтэй байна (Зураг 2.8).

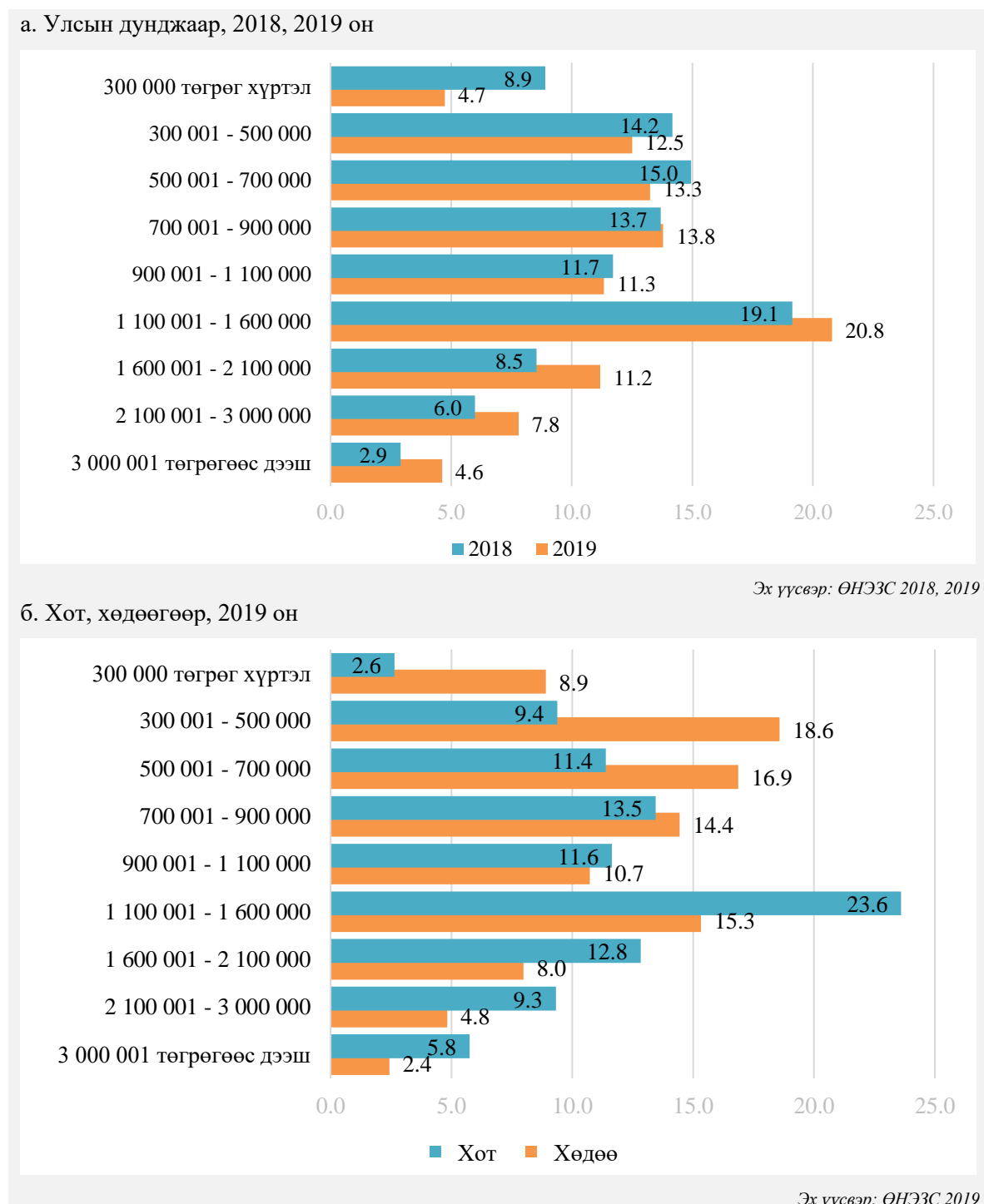
Зураг 2.8 Нэг өрхийн сарын дундаж мөнгөн орлого, төгрөгөөр, мөнгөн орлогын бүтэц, дүнд эзлэх хувиар, улсын дундаж, сууцны төрлөөр, 2019 он



Өрхийг мөнгөн орлогоор нь бүлэглэн авч үзвэл, улсын дунджаар 300.0 мянган төгрөг хүртэлх орлоготой өрхийн эзлэх хувь 2019 онд өмнөх оноос 4.2 пункт, 300.0-500.0 мянган төгрөг болон 500.0-700.0 мянган төгрөгийн орлоготой өрхийн эзлэх хувь 1.7 пункт, 900.0-1100.0 мянган төгрөгийн орлоготой өрхийн эзлэх хувь 0.4 пунктээр буурч,

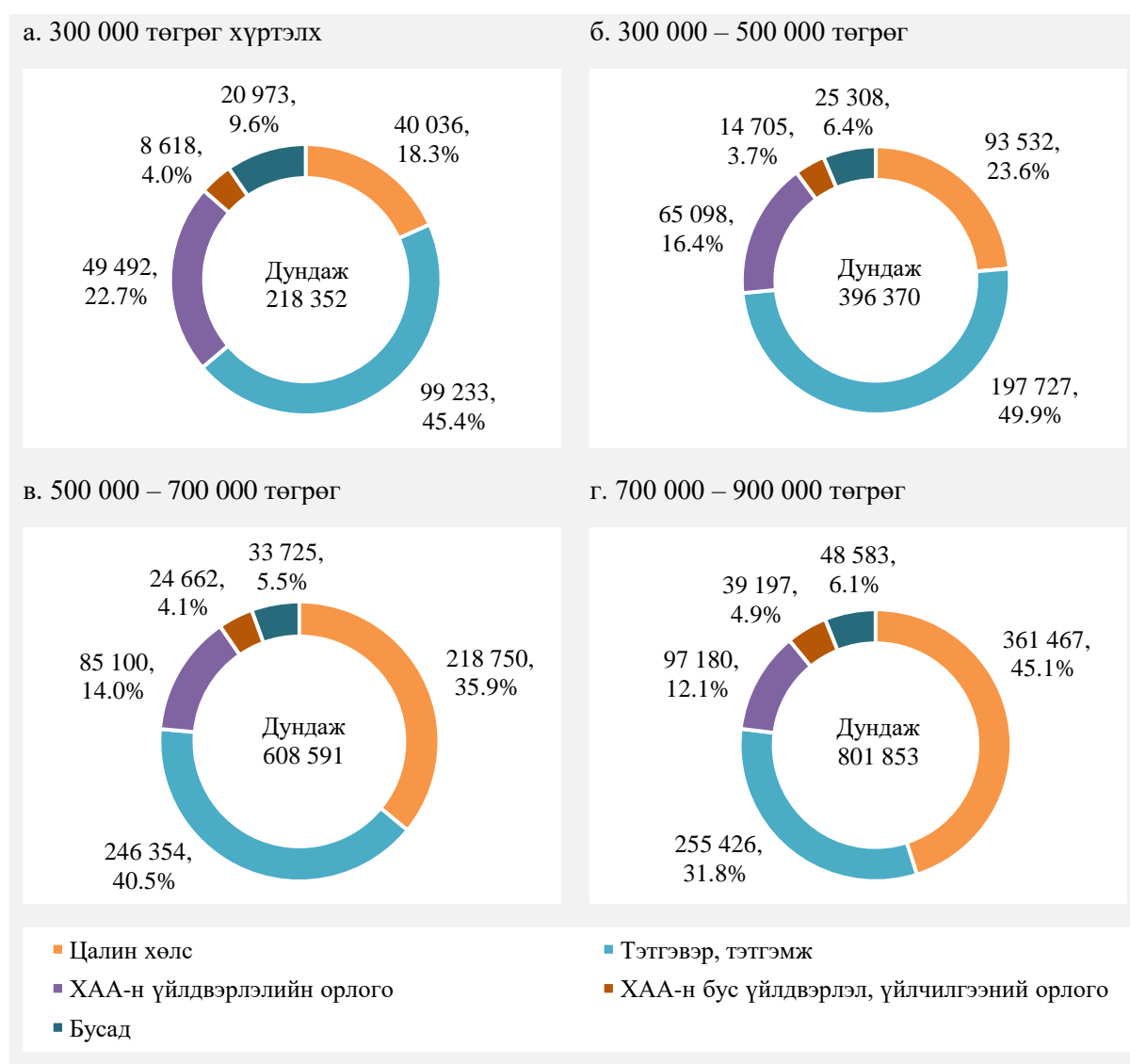
харин 1.1-1.6 сая төгрөгийн орлоготой өрхийн эзлэх хувь 1.7 пункт, 1.6-2.1 сая төгрөгийн орлоготой өрхийн эзлэх хувь 2.7 пункт, 3.0 сая төгрөгөөс дээш орлоготой өрхийн эзлэх хувь 1.7 пунктээр тус тус нэмэгдсэн байна (Зураг 2.9а). Өрхийг мөнгөн орлогоор нь бүлэглэн хот, хөдөөгөөр авч үзвэл, хотын нийт өрхийн 36.9 хувь, хөдөөгийн нийт өрхийн 58.8 хувь нь 900.0 мянган төгрөг хүртэлх орлоготой, мөн хотын 35.2 хувь, хөдөөгийн 26.0 хувь нь 900.0-1600.0 мянган төгрөгийн орлоготой, хотын 27.9 хувь, хөдөөгийн 15.2 хувь нь 1.6 сая төгрөгөөс дээш орлоготой өрхүүд байна (Зураг 2.9б).

Зураг 2.9 Мөнгөн орлогын бүлэглэлт, өрхийн дүнд эзлэх хувиар

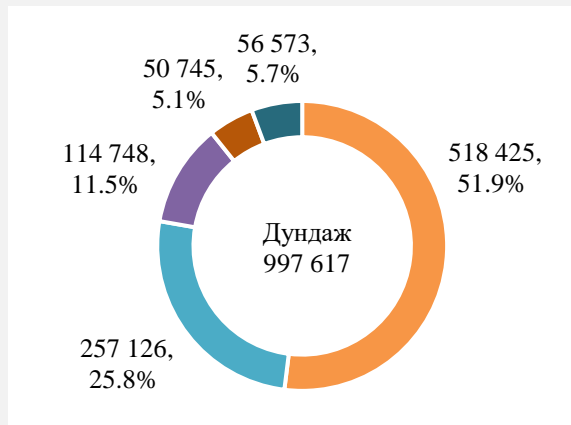


Сард дунджаар 500.0-700.0 мянган төгрөгийн мөнгөн орлоготой өрхийн дундаж орлогын бүтцийг авч үзвэл, цалин хөлсний орлого 35.9 хувь, тэтгэвэр, тэтгэмжийн орлого 40.5 хувь, хөдөө аж ахуйн үйлдвэрлэлийн орлого 14.0 хувь, хөдөө аж ахуйн бус үйлдвэрлэл, үйлчилгээний орлого 4.1 хувь, бусад орлого 5.5 хувийг эзэлж байна (Зураг 2.10в). Мөн сард дунджаар 900.0-1100.0 мянган төгрөгийн мөнгөн орлоготой өрхийн дундаж орлогын бүтцийг авч үзвэл, цалин хөлсний орлого 51.9 хувь, тэтгэвэр, тэтгэмжийн орлого 25.8 хувь, хөдөө аж ахуйн үйлдвэрлэлийн орлого 11.5 хувь, хөдөө аж ахуйн бус үйлдвэрлэл, үйлчилгээний орлого 5.1 хувь, бусад орлого 5.7 хувийг эзэлж байна (Зураг 2.10д).

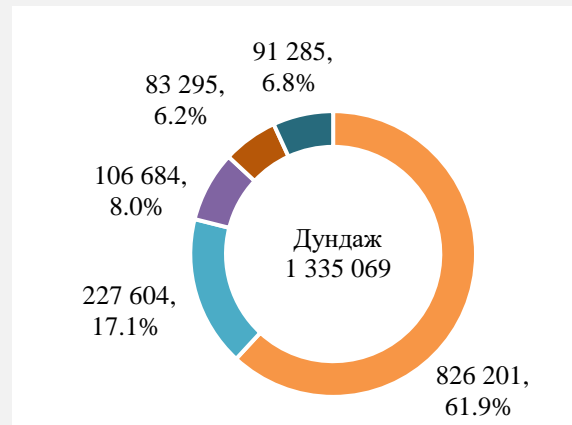
Зураг 2.10 Мөнгөн орлогын бүлэглэлт дэх орлогын бүтэц, дүнд эзлэх хувь, улсын дунджаар, 2019 он



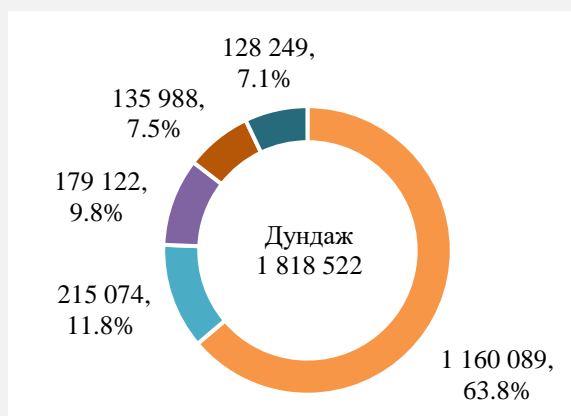
д. 900 000 – 1 100 000 төгрөг



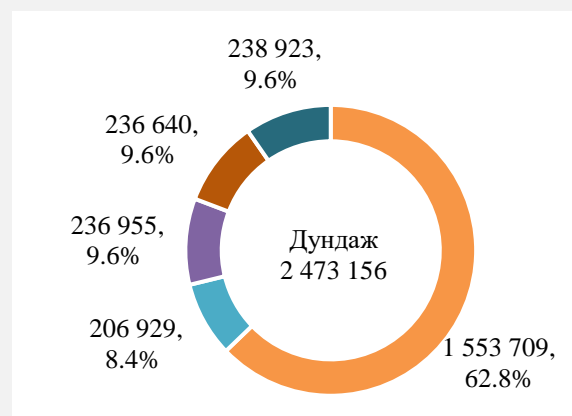
е. 1 100 000 – 1 600 000 төгрөг



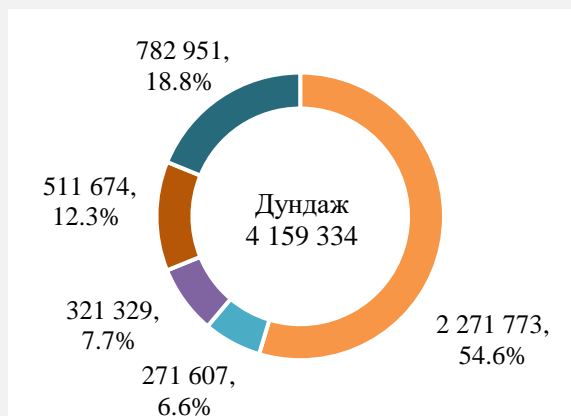
ё. 1 600 000 – 2 100 000 төгрөг



ж. 2 100 000 – 3 000 000 төгрөг



з. 3 000 000 төгрөгөөс дээш



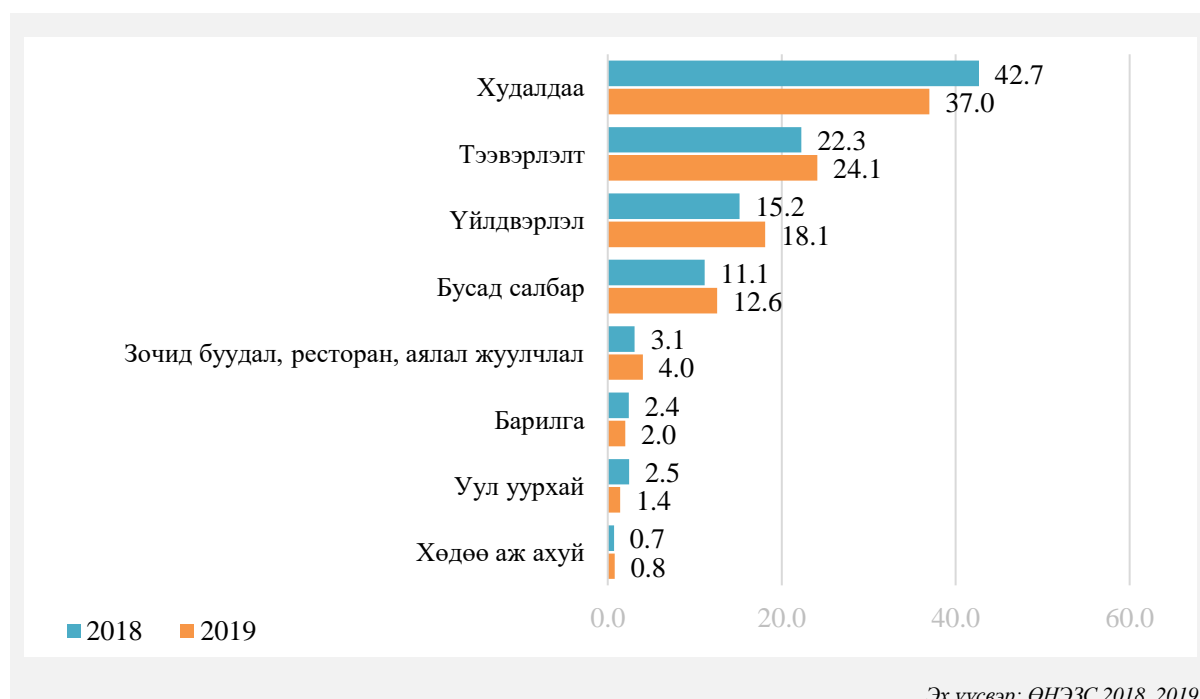
- Цалин хөлс
- Тэтгэвэр, тэтгэмж
- ХАА-н үйлдвэрлэлийн орлого
- ХАА-н бус үйлдвэрлэл, үйлчилгээний орлого
- Бусад

Эх үүсвэр: ӨНЭЭС 2019

2.3 Хөдөө аж ахуйн бус үйлдвэрлэл, худалдаа, үйлчилгээний орлого

Өрхийн нийгэм, эдийн засгийн 2019 оны судалгаагаар нийт өрхийн 12.2 хувь нь хөдөө аж ахуйн бус үйлдвэрлэл, худалдаа, үйлчилгээ эрхэлж байгаа нь өмнөх оныхоос 1.2 пунктээр буурсан байна. Хөдөө аж ахуйн бус үйлдвэрлэл, худалдаа, үйлчилгээ эрхэлж буй өрхүүдийн 37.0 хувь нь худалдааны чиглэлээр үйл ажиллагаа явуулж байгаа нь өмнөх оноос 5.7 пунктээр, мөн барилга, уул уурхайн чиглэлээр үйл ажиллагаа явуулж байгаа өрхүүдийн эзлэх хувь өмнөх оноос 0.4-1.1 пунктээр буурчээ. Харин тээвэрлэлт, үйлдвэрлэл, зочид буудал, ресторан, аялал жуулчлал, хөдөө аж ахуй болон бусад салбарт үйл ажиллагаа эрхэлж буй өрхүүдийн эзлэх хувь 0.1-2.9 пунктээр нэмэгдсэн байна (Зураг 2.11).

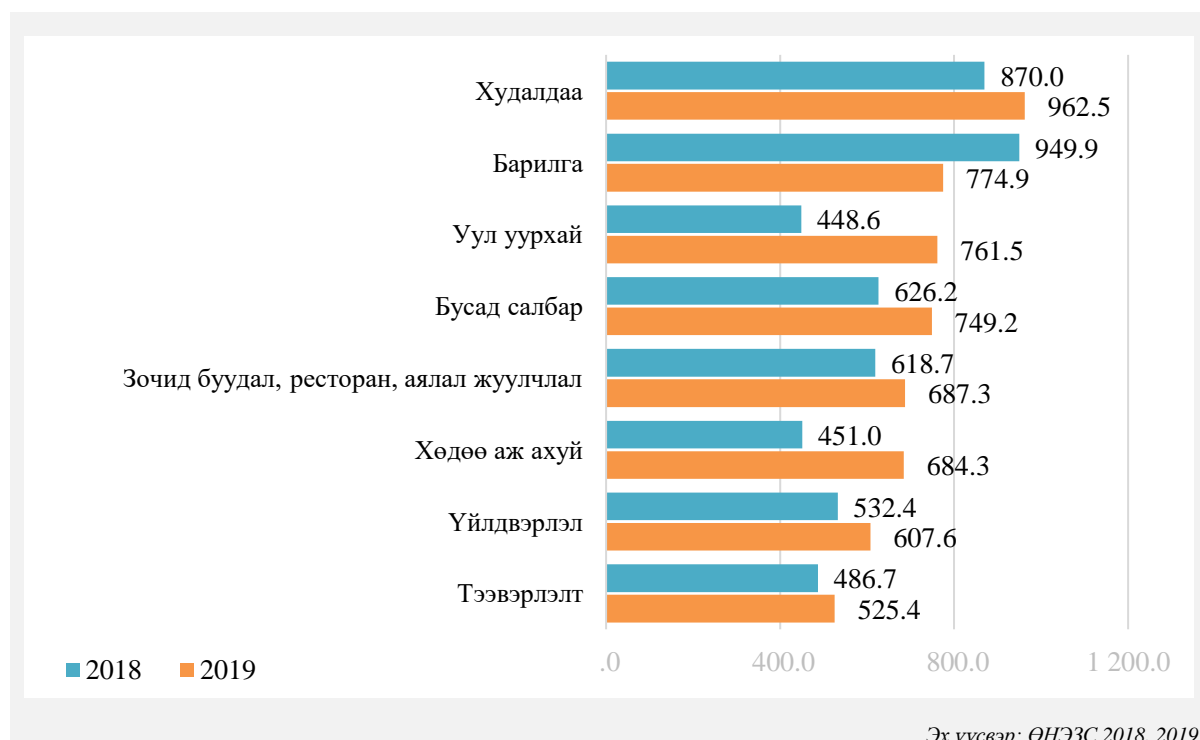
Зураг 2.11 ХАА-н бус үйлдвэрлэл, худалдаа, үйлчилгээ эрхлэлт, үйл ажиллагааны салбараар, дүнд эзлэх хувиар, улсын дунджаар



Хөдөө аж ахуйн бус үйлдвэрлэл, худалдаа, үйлчилгээ эрхэлдэг өрхүүдийн хувьд нэг өрхийн сарын дундаж орлогыг үйл ажиллагааны салбараар авч үзвэл, 2019 оны байдлаар худалдааны салбарт үйл ажиллагаа явуулдаг өрхийн сарын дундаж орлого хамгийн өндөр буюу 962.5 мянган төгрөг, тээвэрлэлтийн чиглэлээр үйл ажиллагаа явуулдаг өрхийн сарын дундаж орлого хамгийн бага буюу 525.4 мянган төгрөг байна.

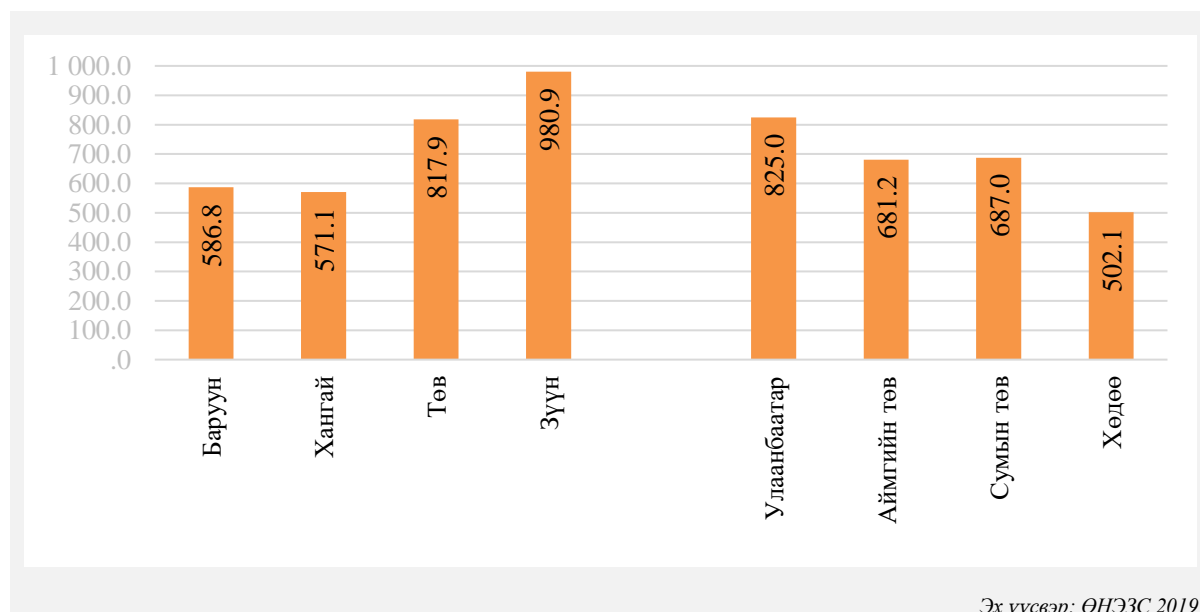
Өрхийн сарын дундаж орлогын өсөлтийг өмнөх онтой харьцуулж харвал, уул уурхайн салбарт үйл ажиллагаа явуулдаг өрхийнх 312.9 (69.8%) мянган төгрөгөөр, хөдөө аж ахуйн салбарт үйл ажиллагаа явуулдаг өрхийнх 233.3 (51.7%) мянган төгрөгөөр, худалдааны салбарт үйл ажиллагаа явуулдаг өрхийнх 92.5 (10.6%) мянган төгрөгөөр, үйлдвэрлэлийн салбарт үйл ажиллагаа явуулдаг өрхийнх 75.2 (14.1%) мянган төгрөгөөр нэмэгдсэн нь хамгийн өндөр байна (Зураг 2.12).

Зураг 2.12 ХАА-н бус үйлдвэрлэл, худалдаа, үйлчилгээ эрхэлдэг өрхийн сарын дундаж орлого, мянган төгрөгөөр, үйл ажиллагааны салбараар



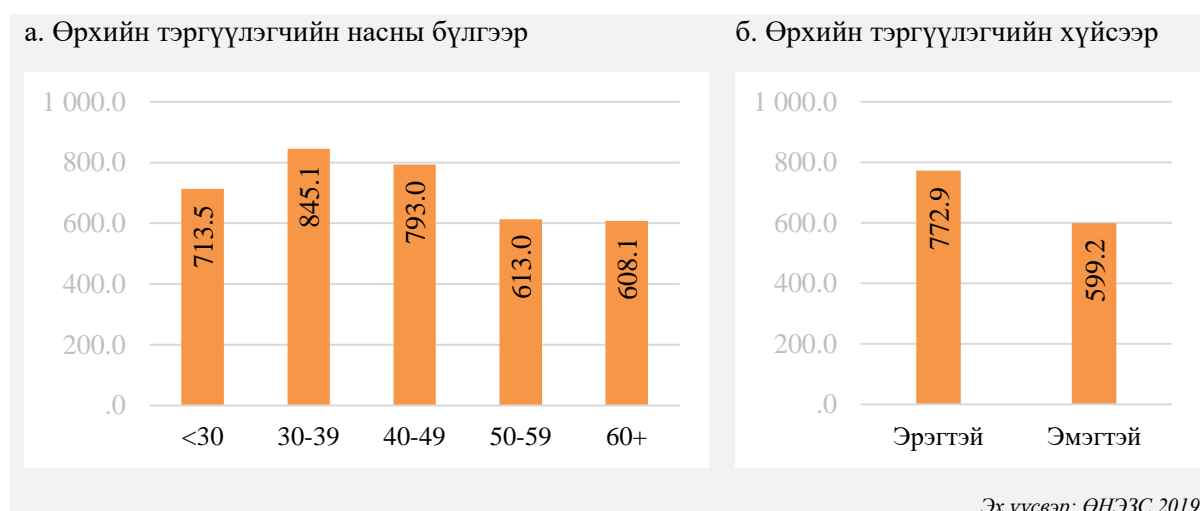
Хөдөө аж ахуйн бус үйлдвэрлэл, худалдаа, үйлчилгээ эрхэлдэг өрхийн сарын дундаж орлого Зүүн бүсэд хамгийн өндөр, Хангайн бүсэд хамгийн бага байна (Зураг 2.13).

Зураг 2.13 ХАА-н бус үйлдвэрлэл, худалдаа, үйлчилгээ эрхэлдэг өрхийн сарын дундаж орлого, мянган төгрөгөөр, бүс, суурьшлаар, 2019 он



Үйлдвэрлэл, худалдаа, үйлчилгээ эрхэлдэг өрхүүдийн сарын дундаж орлогыг өрхийн тэргүүлэгчийн насны бүлгээр ангилж үзвэл, өрхийн тэргүүлэгч нь 30-39 настай өрхийн сарын дундаж орлого 845.1 мянган төгрөг буюу бусад насны тэргүүлэгчтэй өрхтэй харьцуулахад хамгийн өндөр, өрхийн тэргүүлэгч нь 60-аас дээш настай өрхийн сарын дундаж орлого бусад насны тэргүүлэгчтэй өрхөөс бага байна. Мөн өрхүүдийн сарын дундаж орлогыг өрхийн тэргүүлэгчийн хүйсээр авч үзвэл, эрэгтэй тэргүүлэгчтэй өрхийн сарын дундаж орлого эмэгтэй тэргүүлэгчтэй өрхийн сарын дундаж орлогоос 173.7 (29.0%) мянган төгрөгөөр илүү байна (Зураг 2.14).

Зураг 2.14 ХАА-н бус үйлдвэрлэл, худалдаа, үйлчилгээ эрхэлдэг өрхийн сарын дундаж орлого, өрхийн тэргүүлэгчийн насны бүлэг, хүйсээр, мянган төгрөгөөр, 2019 он

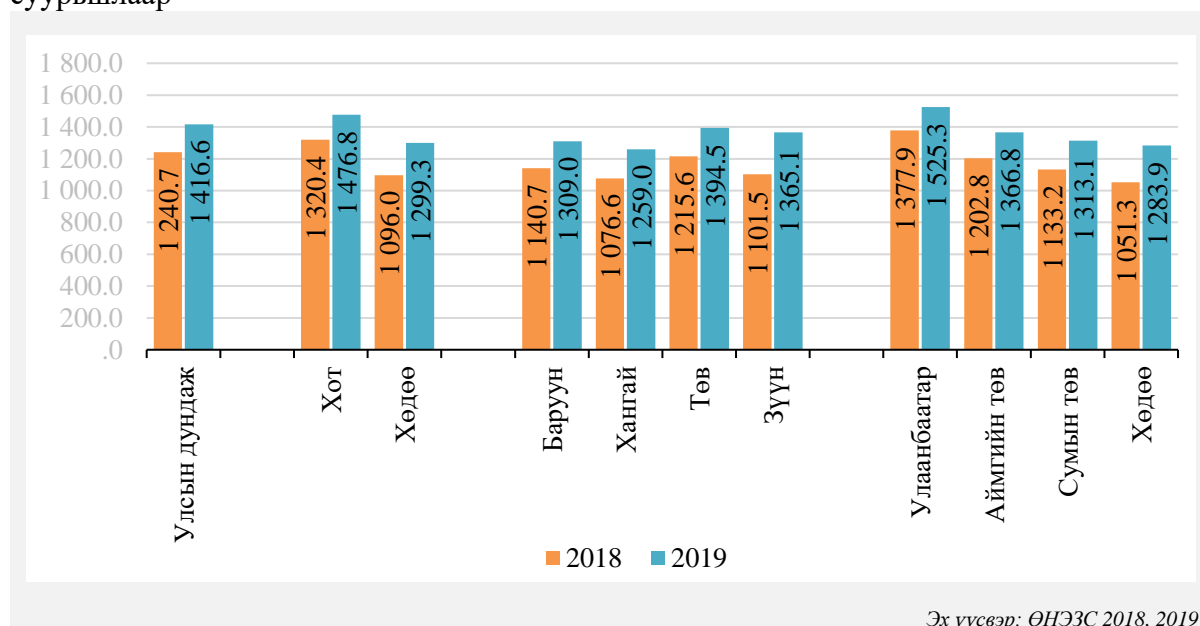


Ш. ӨРХИЙН САРЫН ДУНДАЖ ЗАРЛАГА

3.1 Өрхийн сарын дундаж нийт зарлага

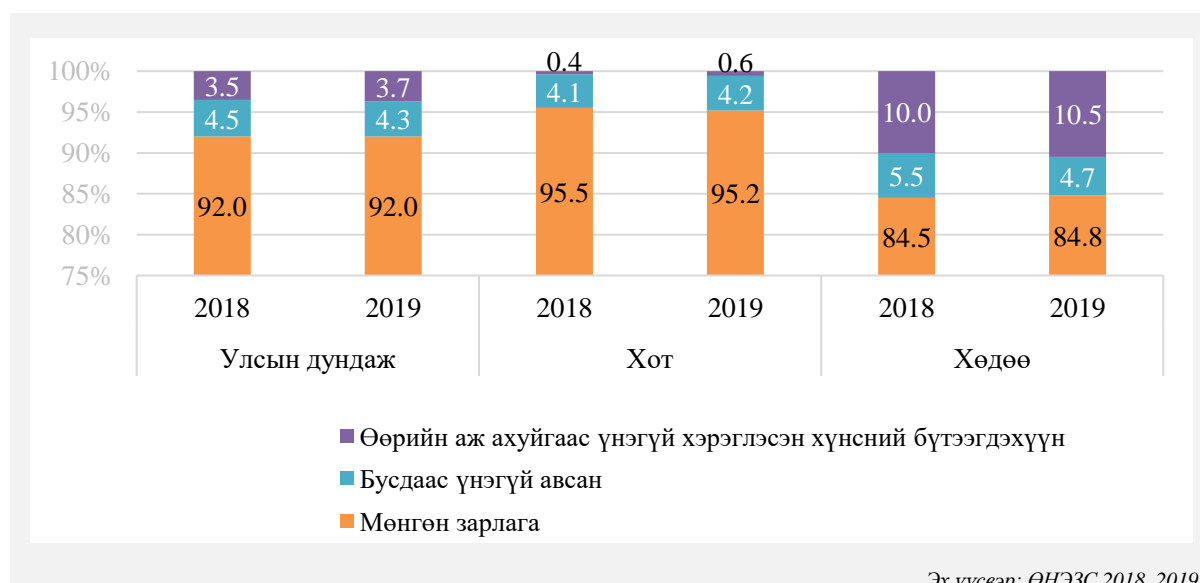
Өрхийн сарын дундаж нийт зарлага улсын дунджаар 2019 онд 1.4 сая төгрөг болж, өмнөх оныхоос 175.9 (14.2%) мянган төгрөгөөр нэмэгджээ. Өрхийн сарын дундаж нийт зарлагыг хот, хөдөөгөөр авч үзвэл, 2019 онд хотод өмнөх оноос 156.4 (11.8%) мянган төгрөгөөр, хөдөөд 203.3 (18.5%) мянган төгрөгөөр нэмэгдсэн байна. Хот, хөдөөгийн өрхүүдийн дундаж зарлагыг хооронд нь харьцуулбал, 2019 онд хотын нэг өрхийн сарын дундаж нийт зарлага хөдөөгийнхөөс 177.5 (13.7%) мянган төгрөгөөр илүү байна. Хот, хөдөөгийн өрхүүдийн зарлагын энэ зөрүү өмнөх оноос 46.9 мянган төгрөг буюу 6.8 пунктээр буурсан байна (Зураг 3.1).

Зураг 3.1 Нэг өрхийн сарын дундаж нийт зарлага, мянган төгрөгөөр, хот, хөдөө, бүс, суурьшлаар



Улсын дунджаар нийт зарлагад мөнгөн зарлагын эзлэх хувь 2019 онд 92.0 хувь буюу өмнөх оноос өөрчлөлтгүй, харин бусдаас үнэгүй авсан хүнсний болон хүнсний бус бүтээгдэхүүний эзлэх хувь 4.3 хувь болж 0.2 пунктээр буурч, өөрийн аж ахуйгаас үнэгүй хэрэглэсэн хүнсний бүтээгдэхүүний эзлэх хувь 3.7 хувь болж 0.2 пунктээр нэмэгдсэн байна. Өрхийн сарын дундаж нийт зарлагын бүтцийг хот, хөдөөгөөр авч үзвэл, нийт зарлагад мөнгөн зарлагын эзлэх хувь 2019 онд өмнөх оноос хотод 0.3 пунктээр буурч, хөдөөд 0.3 пунктээр нэмэгдсэн байна. Бусдаас үнэгүй авсан хүнсний болон хүнсний бус бүтээгдэхүүний эзлэх хувь хотод 0.1 пунктээр нэмэгдэж, хөдөөд 0.8 пунктээр буурсан, өөрийн аж ахуйгаас үнэгүй хэрэглэсэн хүнсний бүтээгдэхүүний эзлэх хувь хотод 0.2 пункт, хөдөөд 0.5 пунктээр нэмэгдсэн байна (Зураг 3.2).

Зураг 3.2 Өрхийн сарын дундаж нийт зарлагын бүтэц, дүнд эзлэх хувь, хот, хөдөөгөөр

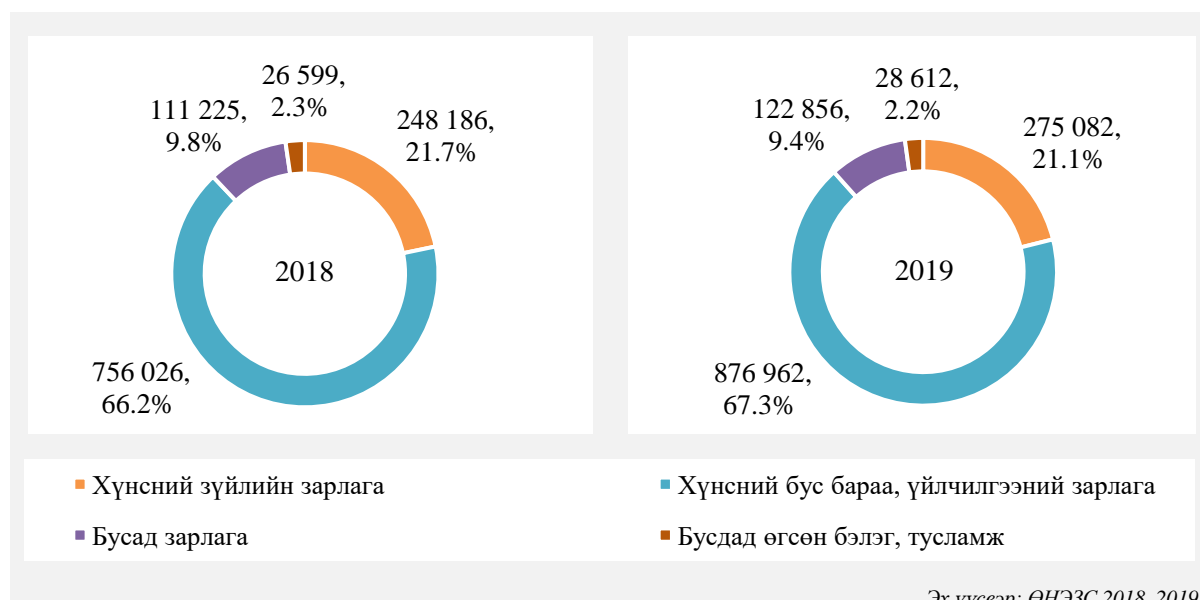


3.2 Өрхийн сарын дундаж мөнгөн зарлага

Нэг өрхийн сарын дундаж мөнгөн зарлага 2019 онд улсын дунджаар 1.3 сая төгрөг болж, өмнөх оноос 161.5 (14.1%) мянган төгрөгөөр өссөн байна. Өрхийн сарын дундаж мөнгөн зарлагыг задалбал, хүнсний зүйлийн зарлага өмнөх оноос 26.9 (10.8%) мянган төгрөг, хүнсний бус бараа, үйлчилгээний зарлага 120.9 (16.0%) мянган төгрөг, бусад зарлага 11.6 (10.5%) мянган төгрөг, бусдад өгсөн бэлэг, тусламжийн зарлага 2.0 (7.6%) мянган төгрөгөөр тус тус нэмэгдсэн байна.

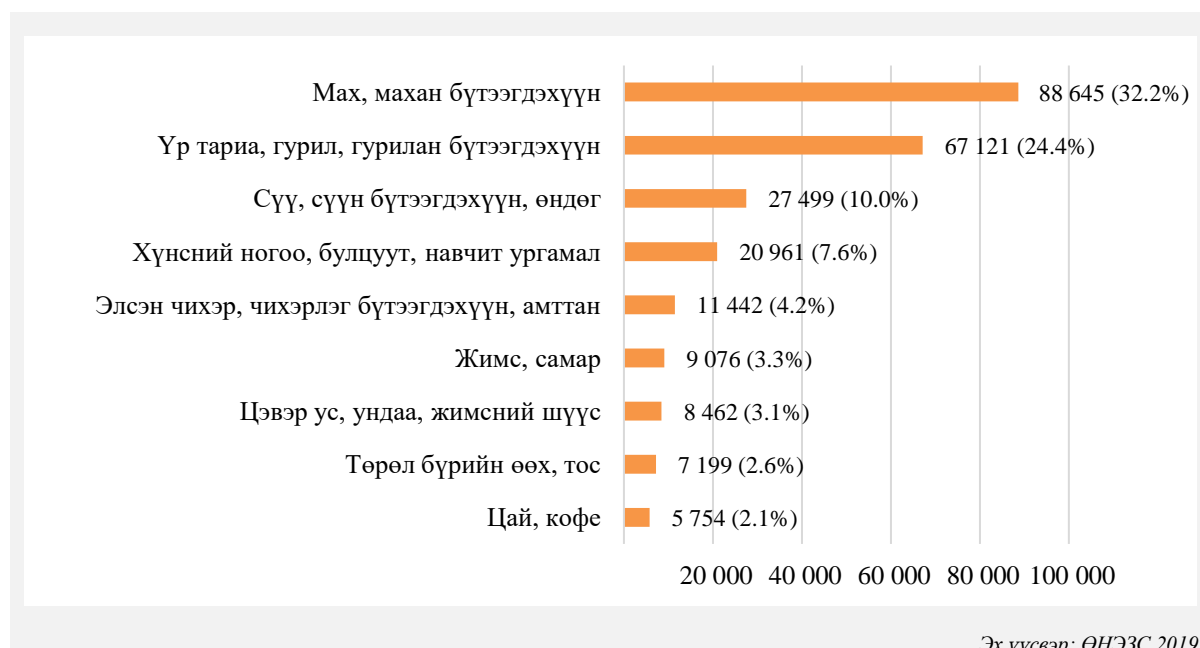
Мөнгөн зарлагын бүтцийг өмнөх оныхтой харьцуулбал, 2019 онд улсын дунджаар мөнгөн зарлагад хүнсний зүйлийн зарлагын эзлэх хувь 0.6 пункт, бусад зарлагын эзлэх хувь 0.4 пункт, бусдад өгсөн бэлэг, тусламжийн эзлэх хувь 0.1 пунктээр буурч, хүнсний бус бараа, үйлчилгээний зарлагын эзлэх хувь 1.1 пунктээр нэмэгдсэн байна (Зураг 3.3).

Зураг 3.3 Нэг өрхийн сарын дундаж мөнгөн зарлага, төгрөгөөр, мөнгөн зарлагын бүтэц, дүнд эзлэх хувиар, улсын дунджаар



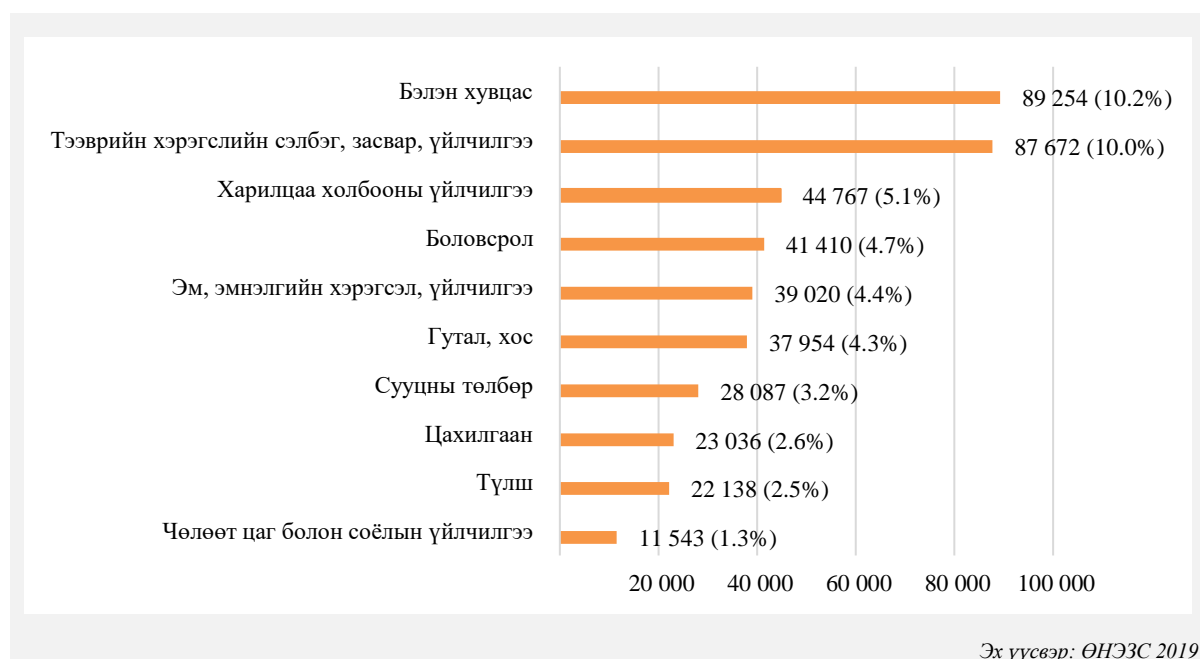
Өрхийн сарын дундаж мөнгөн зарлагын хүнсний зүйлийн зарлагыг задалж үзвэл, 32.2 хувийг мах, махан бүтээгдэхүүн, 24.4 хувийг үр тариа, гурил, гурилан бүтээгдэхүүн, 10.0 хувийг сүү, сүүн бүтээгдэхүүн, өндөг, 7.6 хувийг хүнсний ногоо, булцуут, навчит ургамал, 4.2 хувийг элсэн чихэр, чихэрлэг бүтээгдэхүүн, амттан эзэлж байна (Зураг 3.4).

Зураг 3.4 Нэг өрхийн сарын дундаж хүнсний зүйлийн зарлага, зарим нэр төрлөөр, төгрөгөөр, улсын дунджаар, 2019 он



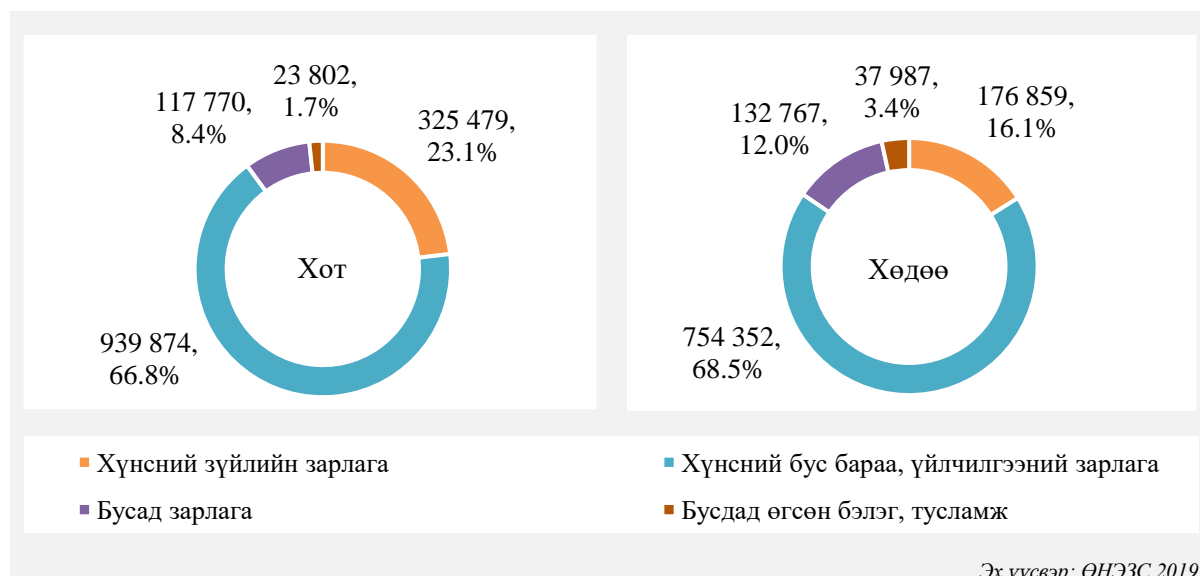
Мөн хүнсний бус бараа, үйлчилгээний зарлагын 14.5 хувийг бэлэн хувцас, гутал, 10.0 хувийг тээврийн хэрэгслийн сэлбэг, засвар, үйлчилгээ, 5.1 хувийг харилцаа холбооны үйлчилгээ, 4.7 хувийг боловсролын үйлчилгээ, 4.4 хувийг эм, эмнэлгийн хэрэгсэл, үйлчилгээний зардал эзэлж байна (Зураг 3.5).

Зураг 3.5 Нэг өрхийн сарын дундаж хүнсний бус бараа, үйлчилгээний зарлага, зарим нэр төрлөөр, төгрөгөөр, улсын дунджаар, 2019 он



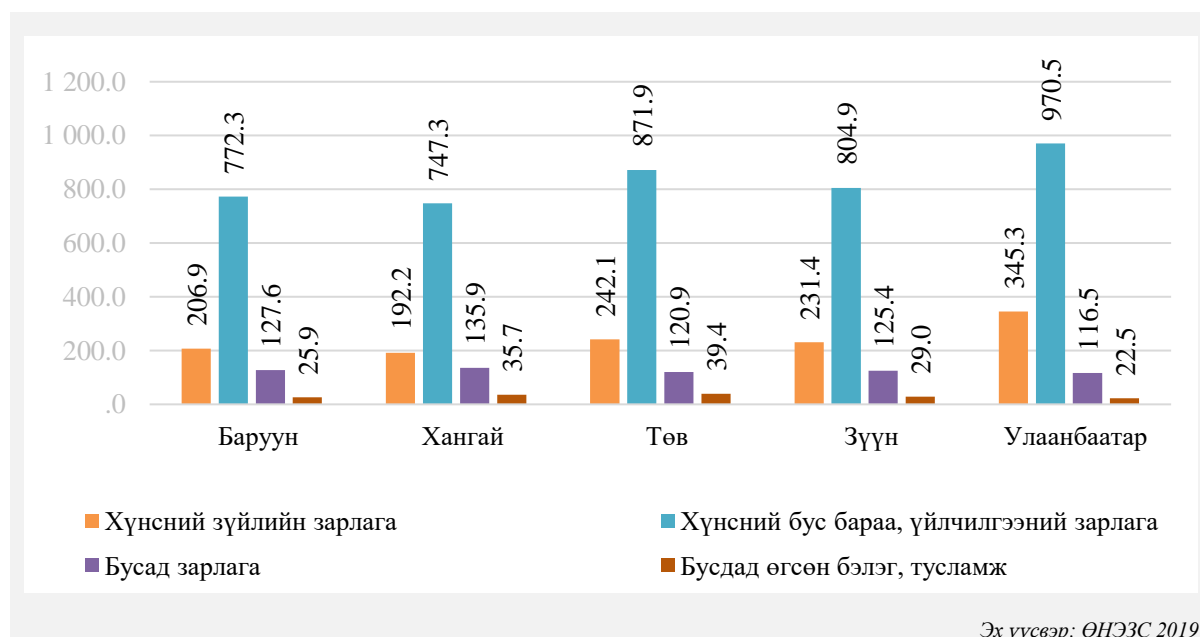
Өрхийн сарын дундаж мөнгөн зарлагыг хот, хөдөөгөөр авч үзвэл, 2019 онд хотын өрх сарын дундаж мөнгөн зарлагынхаа 66.8 хувийг хүнсний бус бараа, үйлчилгээнд, 23.1 хувийг хүнсний зүйлд зарцуулж байгаа бол хөдөөгийн өрхийн хувьд хүнсний бус бараа, үйлчилгээнд 68.5 хувийг, хүнсний зүйлд 16.1 хувийг зарцуулж байна (Зураг 3.6).

Зураг 3.6 Нэг өрхийн сарын дундаж мөнгөн зарлага, төгрөгөөр, мөнгөн зарлагын бүтэц, дүнд эзлэх хувиар, хот, хөдөөгөөр, 2019 он



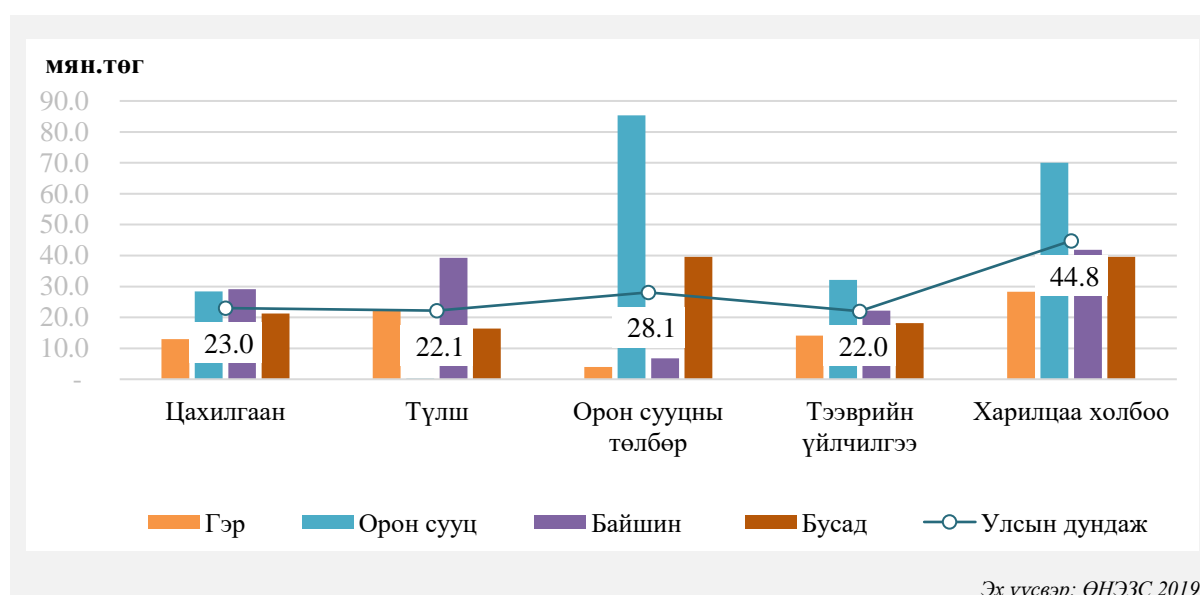
Өрхийн мөнгөн зарлагыг төрлөөр нь бүсээр задлан харвал, хүнсний зүйлийн зарлага Улаанбаатар хотод бусад бүсүүдтэй харьцуулахад хамгийн өндөр 345.3 мянган төгрөг буюу мөнгөн зарлагын 23.7 хувийг эзэлж байгаа бол Хангайн бүсэд хамгийн бага 192.2 мянган төгрөг буюу мөнгөн зарлагын 17.3 хувийг эзэлж байна (Зураг 3.7).

Зураг 3.7 Нэг өрхийн сарын дундаж мөнгөн зарлага, мянган төгрөгөөр, зарлагын төрлөөр, бүсээр, 2019 он



Өрхийн амьдарч буй сууцны төрөл нь өрхийн хэрэглээний зардалд нь хэрхэн нөлөөлж байгааг судлахаар цахилгаан, түлш, орон сууцны төлбөр, тээврийн үйлчилгээ (хувийн зориулалттай тээврийн хэрэгслийн сэлбэг, засвар ороогүй), харилцаа холбооны зардлыг авч үзлээ. Харилцаа холбоо, тээврийн үйлчилгээ, цахилгааны зардал орон сууцанд амьдардаг өрхийн хувьд хамгийн их, гэрт амьдардаг өрхийн хувьд хамгийн бага байна. Түлшний зардал байшинд амьдардаг өрхийн хувьд хамгийн өндөр байна. Улсын дунджаар 2019 оны байдлаар нэг өрх сард дунджаар цахилгааны зардалд 23.0 мянган төгрөг, түлшинд 22.1 мянган төгрөг, орон сууцны төлбөрт 28.1 мянган төгрөг, тээврийн үйлчилгээнд 22.0 мянган төгрөг, харилцаа холбоонд 44.8 мянган төгрөгийг зарцуулж байна (Зураг 3.8).

Зураг 3.8 Өрхийн зарим хэрэглээний зардал, мянган төгрөгөөр, сууцны төрлөөр, 2019 он

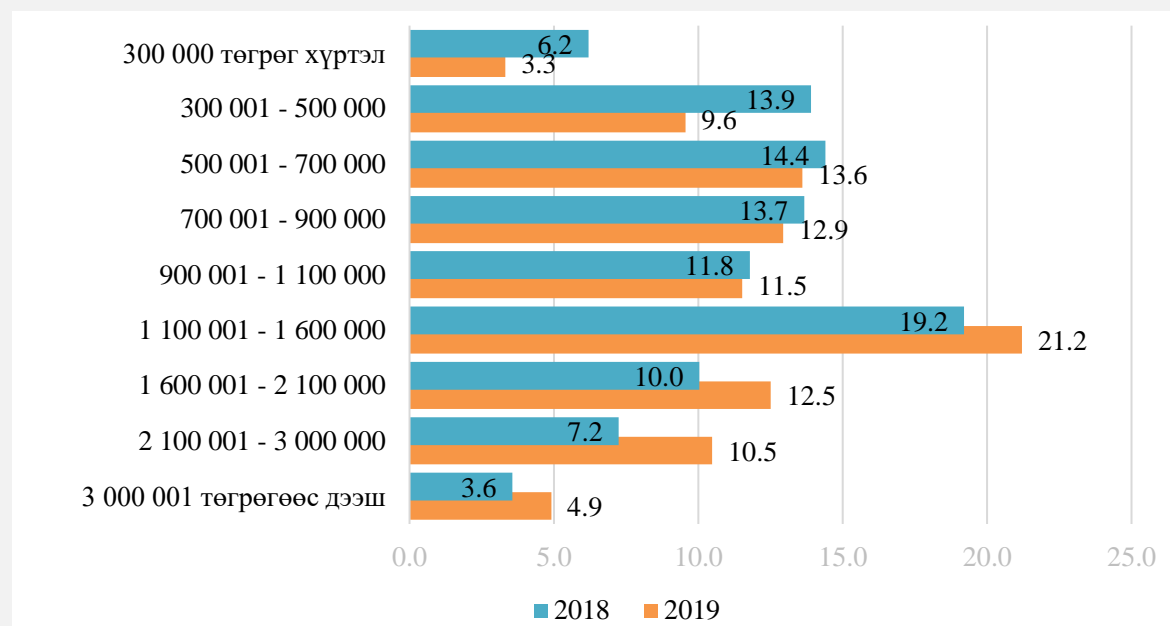


Өрхийг мөнгөн зарлагаар нь бүлэглэн авч үзвэл, улсын дунджаар 300.0 мянган төгрөг хүртэлх зарлагатай өрхийн эзлэх хувь 2019 онд өмнөх оноос 2.9 пункт, 300.0-500.0 мянган төгрөгийн зарлагатай өрхийн эзлэх хувь 4.3 пункт, 500.0-700.0 мянган төгрөг болон 700.0-900.0 мянган төгрөгийн зарлагатай өрхийн эзлэх хувь 0.8 пункт, 900.0-1100.0 мянган төгрөгийн зарлагатай өрхийн эзлэх хувь 0.3 пунктээр буурч, харин 1.1-1.6 сая төгрөгийн зарлагатай өрхийн эзлэх хувь 2.0 пункт, 1.6-2.1 сая төгрөгийн зарлагатай өрхийн эзлэх хувь 2.5 пункт, 2.1-3.0 сая төгрөгийн зарлагатай өрхийн эзлэх хувь 3.3 пункт, 3.0 сая төгрөгөөс дээш зарлагатай өрхийн эзлэх хувь 1.3 пунктээр тус тус нэмэгдсэн байна (Зураг 3.9а).

Өрхийг мөнгөн зарлагаар нь бүлэглэн хот, хөдөөгөөр авч үзвэл, хотын нийт өрхийн 33.6 хувь, хөдөөгийн нийт өрхийн 50.7 хувь нь 900.0 мянган төгрөг хүртэлх зарлагатай, мөн хотын 34.8 хувь, хөдөөгийн 28.7 хувь нь 900.0-1600.0 мянган төгрөгийн зарлагатай, хотын 31.6 хувь, хөдөөгийн 20.6 хувь нь 1.6 сая төгрөгөөс дээш зарлагатай өрхүүд байна (Зураг 3.9б).

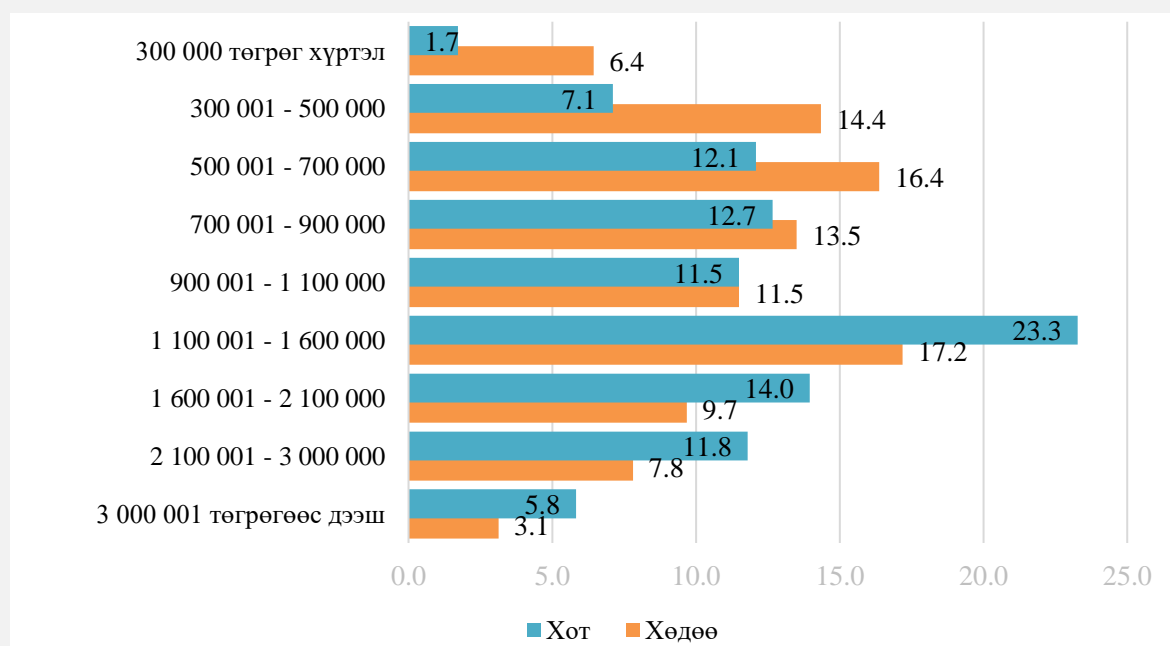
Зураг 3.9 Мөнгөн зарлагын бүлэглэлт, өрхийн дүнд эзлэх хувиар

а. Улсын дунджаар, 2018, 2019 он



Эх үүсвэр: ӨНЭЗС 2018, 2019

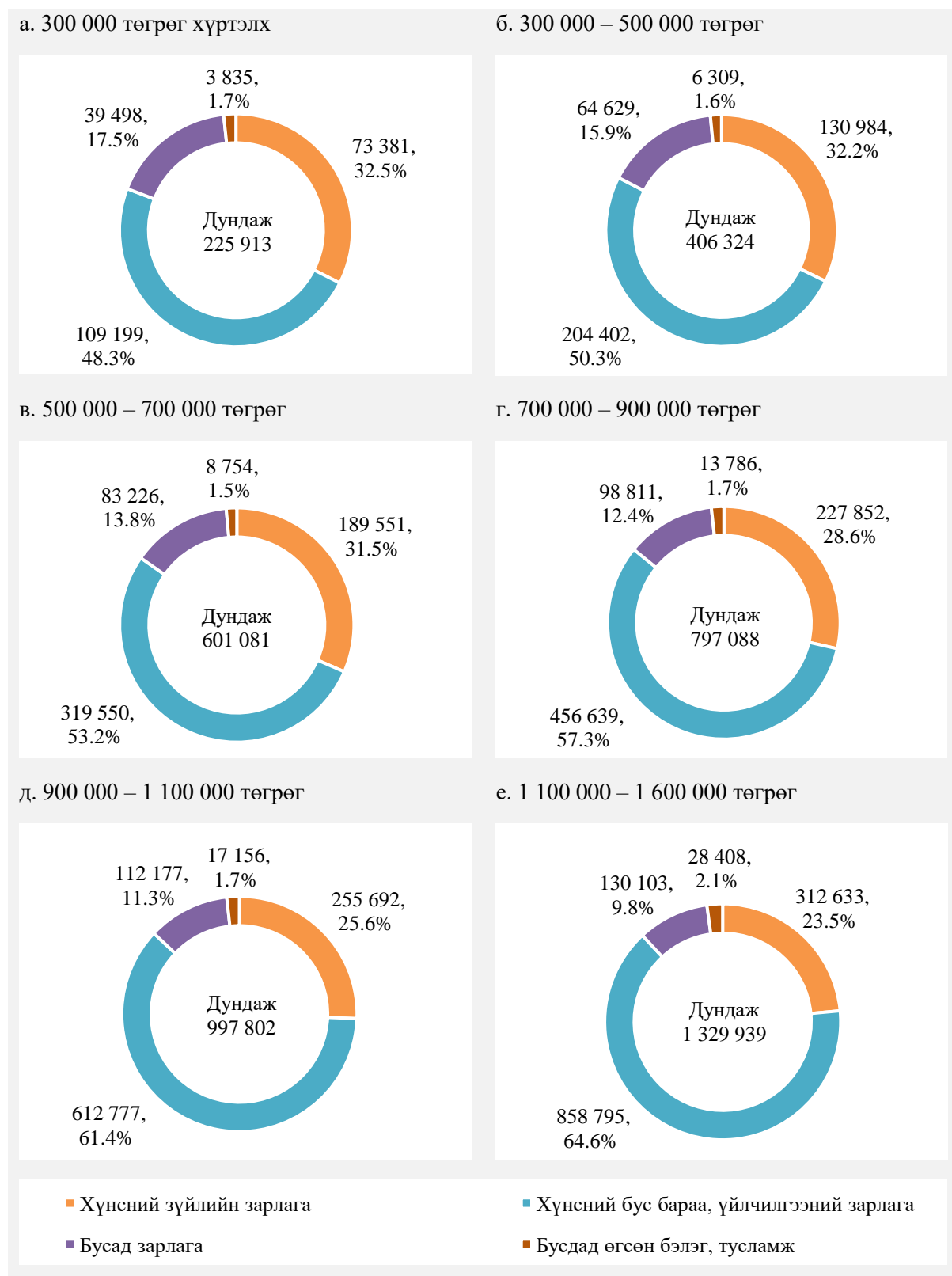
б. Хот, хөдөөгөөр, 2019 он



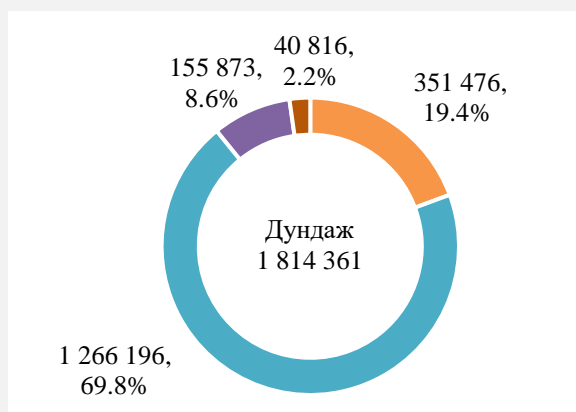
Эх үүсвэр: ӨНЭЗС 2019

Сард дунджаар 500.0-700.0 мянган төгрөгийн мөнгөн зарлагатай өрхийн дундаж зарлагын бүтцийг авч үзвэл, хүнсний зүйлийн зарлага 31.5 хувь, хүнсний бус бараа, үйлчилгээний зарлага 53.2 хувь, бусад зарлага 13.8 хувь, бусад өгсөн бэлэг, тусламж 1.5 хувийг эзэлж байна (Зураг 3.10в). Мөн сард дунджаар 900.0-1100.0 мянган төгрөгийн мөнгөн зарлагатай өрхийн дундаж зарлагын бүтцийг авч үзвэл, хүнсний зүйлийн зарлага 25.6 хувь, хүнсний бус бараа, үйлчилгээний зарлага 61.4 хувь, бусад зарлага 11.3 хувь, бусад өгсөн бэлэг, тусламж 1.7 хувийг эзэлж байна (Зураг 3.10д).

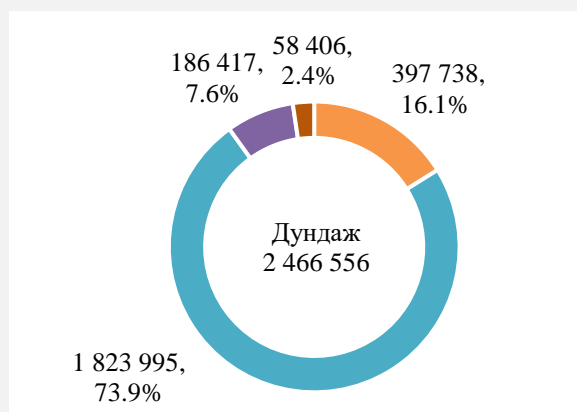
Зураг 3.10 Мөнгөн зарлагын бүлэглэлт дэх зарлагын бүтэц, дүнд эзлэх хувь, улсын дунджаар, 2019 он



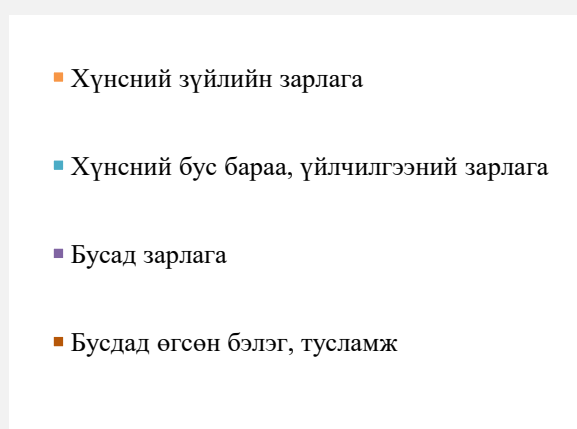
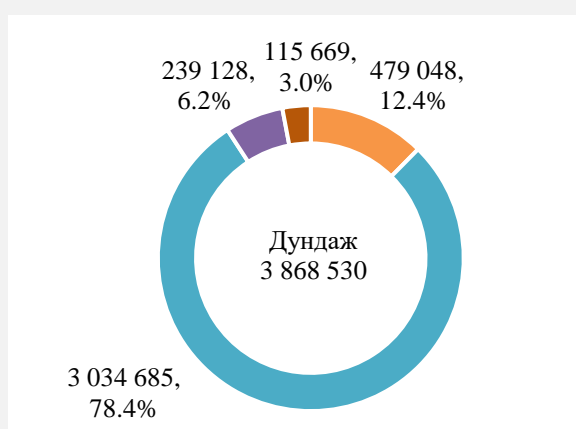
ё. 1 600 000 – 2 100 000 төгрөг



ж. 2 100 000 – 3 000 000 төгрөг



з. 3 000 000 төгрөгөөс дээш



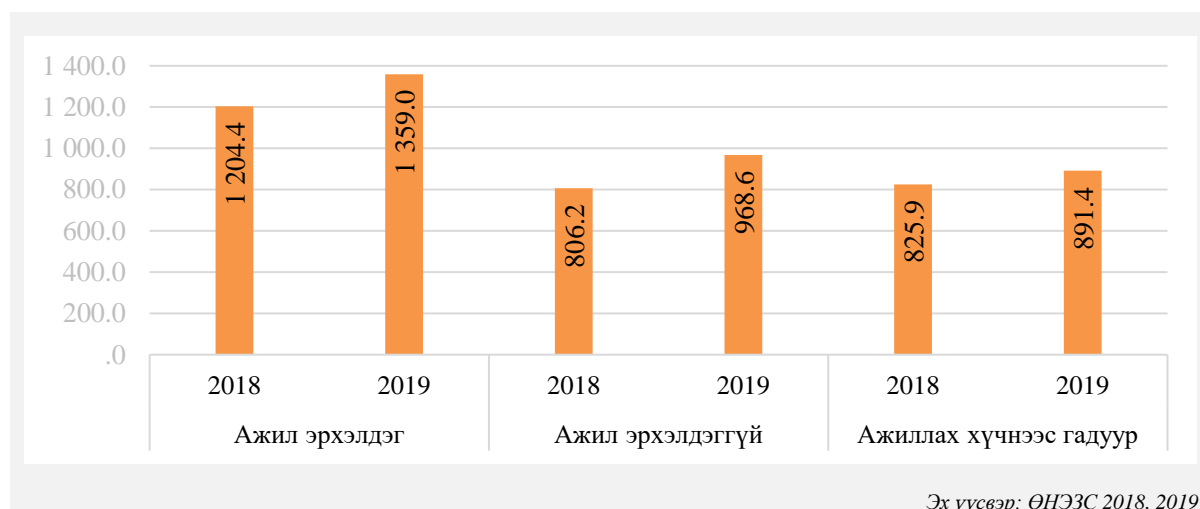
Эх үүсвэр: ӨНЭЗС 2019

IV. ӨРХИЙН ТЭРГҮҮЛЭГЧИЙН АЖИЛ ЭРХЛЭЛТ БА ЦАЛИН

4.1 Өрхийн орлого ба өрхийн тэргүүлэгчийн ажил эрхлэлт

Өрхийн амьжиргааны түвшинг тодорхойлогч нэг чухал хүчин зүйл бол өрхийн тэргүүлэгчийн ажил эрхлэлтийн байдлын талаарх үзүүлэлт юм. Өрхийн тэргүүлэгчийн ажил эрхлэлтийн байдал өрхийн орлогод хэрхэн нөлөөлж буйг Зураг 4.1-д харууллаа. Өрхийн тэргүүн нь ажил эрхэлдэг өрхийн сарын дундаж мөнгөн орлого 2019 онд 1.4 сая төгрөг байгаа нь өрхийн тэргүүн нь ажил эрхэлдэггүй өрхөөс 390.4 (40.3%) мянган төгрөгөөр, өрхийн тэргүүн нь ажиллах хүчнээс гадуур байдаг өрхөөс 467.6 (52.5%) мянган төгрөгөөр их байна. Харин өрхийн тэргүүн нь ажил эрхэлдэг өрхийн сарын дундаж мөнгөн орлого өмнөх оныхоос 154.6 (12.8%) мянган төгрөгөөр нэмэгджээ.

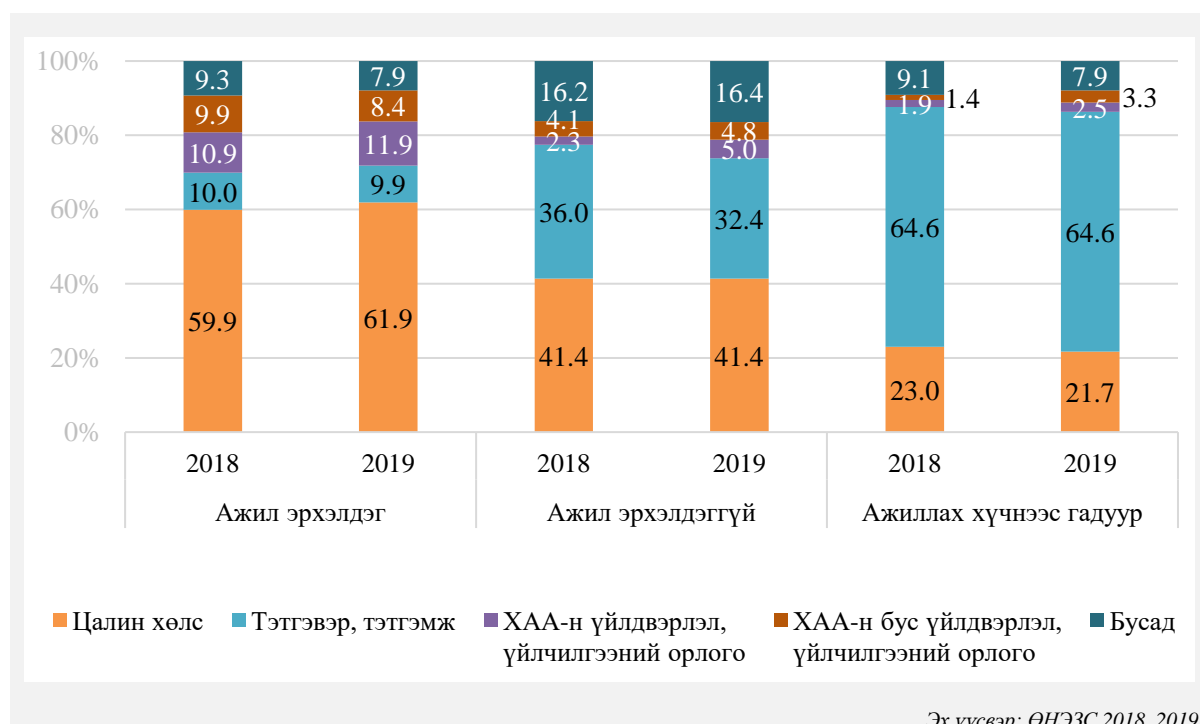
Зураг 4.1 Нэг өрхийн сарын дундаж мөнгөн орлого, өрхийн тэргүүлэгчийн ажил эрхлэлтийн байдлаар, мянган төгрөгөөр



Судалгааны 2019 оны дүнгээр өрхийн тэргүүн нь ажил эрхэлдэг өрхийн сарын дундаж мөнгөн орлогын 61.9 хувь нь цалин хөлсний орлого, 11.9 хувь нь ХАА-н үйлдвэрлэл, үйлчилгээний орлого, 9.9 хувь нь тэтгэвэр, тэтгэмжийн орлого, 8.4 хувь нь ХАА-н бус үйлдвэрлэл, үйлчилгээний орлого, 7.9 хувь нь бусад орлогоос бүрдэж байна (Зураг 4.2).

Өрхийн тэргүүн нь ажиллах хүчнээс гадуур бол тухайн өрхийн орлогын дийлэнхийг буюу 64.6 хувийг тэтгэвэр, тэтгэмжийн орлого бүрдүүлж байна.

Зураг 4.2 Нэг өрхийн сарын дундаж мөнгөн орлогын бүтэц, өрхийн тэргүүлэгчийн ажил эрхлэлтийн байдлаар, хувиар



4.2 Ажил эрхлэлт ба цалингийн орлого

Улсын дунджаар 2019 онд нэг өрхийн сарын дундаж цалингийн орлого 678.9 мянган төгрөг байна. Энэ нь өмнөх онтой харьцуулахад 101.1 (17.5%) мянган төгрөгөөр өсжээ (Хүснэгт 4.1).

Хүснэгт 4.1 Өрхийн сарын дундаж цалингийн орлого, өрхийн тэргүүлэгчийн ажил эрхэлдэг салбараар, төгрөгөөр

	Өрхийн сарын дундаж цалингийн орлого		Өрхийн сарын дундаж цалингийн орлогын голч	
	2018	2019	2018	2019
Улсын дундаж	577 813	678 901	400 000	450 000
Ажилтай: Нийт	720 924	842 036	570 000	680 000
Хөдөө аж ахуй	125 820	135 681	0	0
Аж үйлдвэр	1 041 206	1 230 539	900 000	1 040 000
Үйлчилгээ	847 955	974 925	700 000	800 000

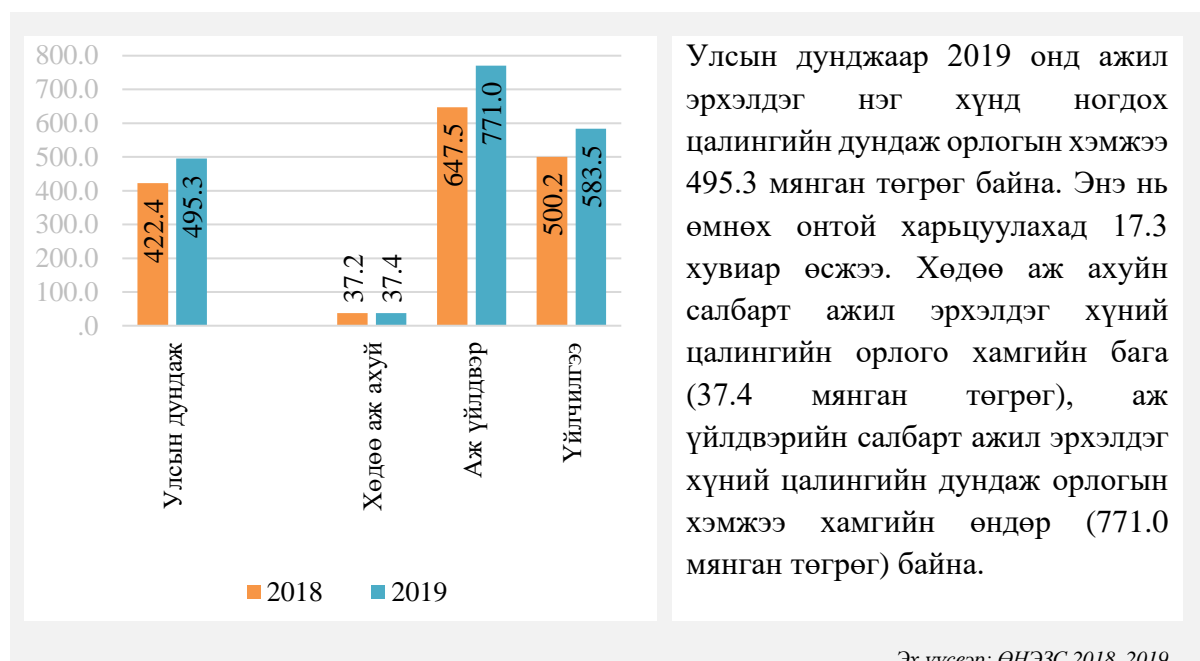
Эх үүсвэр: ӨНЭЗС 2018, 2019

Өрхийн тэргүүлэгч нь ажил эрхэлдэг өрхийн сарын дундаж цалингийн орлого 2019 онд 842.0 мянган төгрөг байна. Ажил эрхэлдэг салбараар нь авч үзвэл, өрхийн тэргүүлэгч нь хөдөө аж ахуйн салбарт ажиллаж байгаа өрхийн цалингийн дундаж орлогын хэмжээ хамгийн бага, харин аж үйлдвэрийн салбарт ажилладаг өрхийн тэргүүнтэй өрхийн цалингийн дундаж орлогын хэмжээ хамгийн өндөр байна.

Өрхийн сарын дундаж цалингийн орлогын голч хэмжээ дундаж хэмжээтэйгээ харьцуулахад 135.7-228.9 мянган төгрөгөөр бага байгаа нь өрхийн цалингийн орлогын тархалт жигд биш буюу өндөр цалинтай хүн цөөн, бага цалинтай хүн олон байгааг харуулж байна. Өөрөөр хэлбэл 2019 оны байдлаар нийт өрхийн 50 хувь нь 450.0 мянган төгрөгөөс бага цалингийн орлоготой, өрхийн тэргүүлэгч нь ажил эрхэлдэг өрхийн тал хувь нь 680.0 мянган төгрөгөөс доош цалингийн орлоготой байна.

Цалингийн орлогын дундаж хэмжээг зөвхөн ажил эрхэлдэг хүн амаар шинжилснийг Зураг 4.3-т харуулав.

Зураг 4.3 Ажил эрхэлдэг хүн амын цалингийн орлогын дундаж хэмжээ, ажил эрхэлдэг салбараар, мянган төгрөгөөр

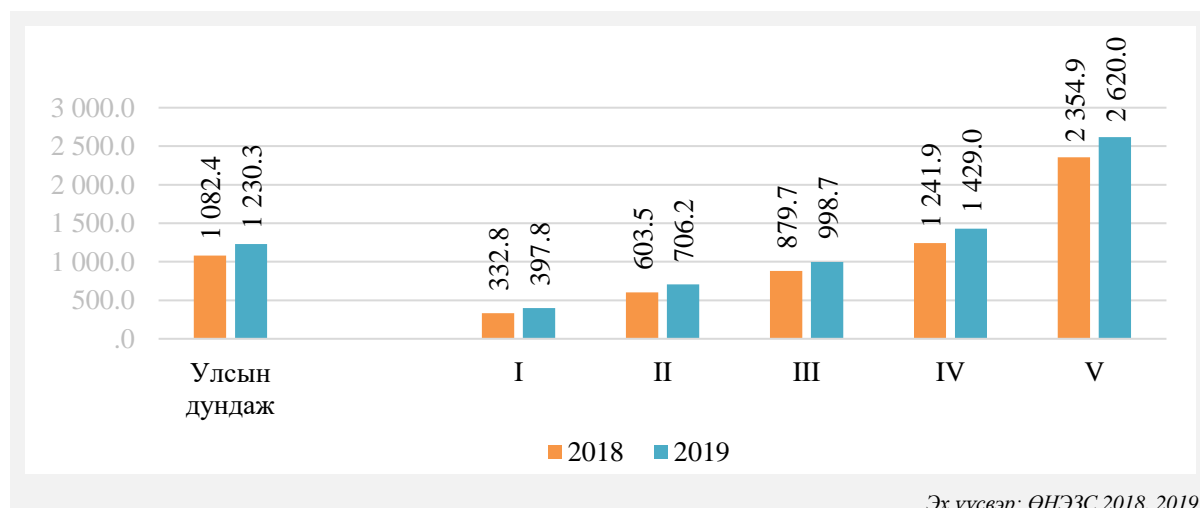


V. ТЭГШ БУС БАЙДАЛ

5.1 Орлогын тэгш бус байдал

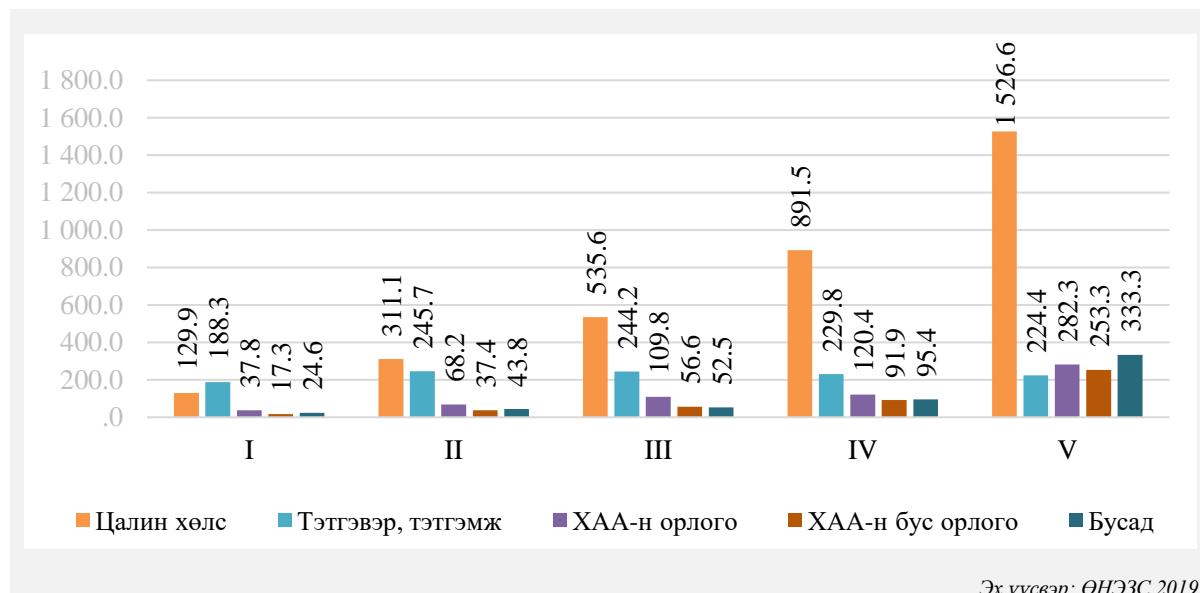
Өрхийн сарын дундаж мөнгөн орлогыг өрхийн тооны тэнцүү 5 бүлгээр хувааж үзвэл, хамгийн бага орлоготой бүлгийн өрхүүдийн дундаж мөнгөн орлого улсын дунджаас 3.1 дахин бага, хамгийн их орлоготой бүлгийн өрхүүдийн дундаж мөнгөн орлого 2.1 дахин их байна. Хамгийн их орлоготой бүлгийн өрхүүдийн сарын дундаж мөнгөн орлого хамгийн бага орлоготой бүлгийнхээс 6.6 дахин их байна (Зураг 5.1).

Зураг 5.1 Нэг өрхийн сарын дундаж мөнгөн орлого, мянган төгрөгөөр, өрхийн тооны тэнцүү 5 бүлгээр



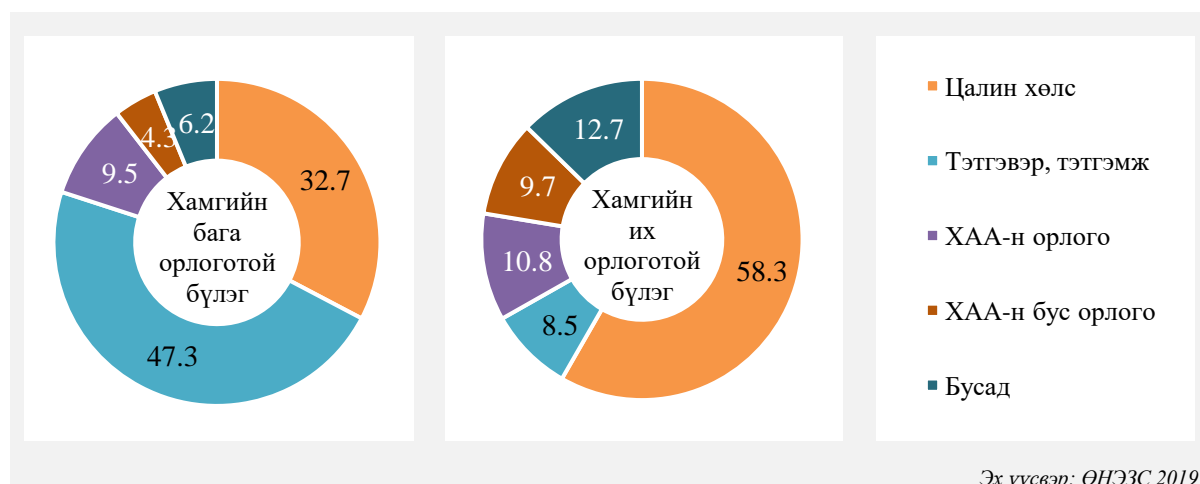
Өрхийн орлого нэмэгдэх тусам орлого өндөртэй бүлгүүдийн хувьд цалингийн орлогын эзлэх хувь өсөж байна. Тодруулбал улсын дунджаар хамгийн их орлоготой бүлэг хамгийн бага орлоготой бүлгийнхээс 11.8 дахин өндөр цалингийн орлоготой байна (Зураг 5.2).

Зураг 5.2 Нэг өрхийн сарын дундаж мөнгөн орлого, мянган төгрөгөөр, орлогын төрлөөр, өрхийн тооны тэнцүү 5 бүлгээр, 2019 он



Хамгийн бага орлоготой бүлгийн өрхүүдийн дундаж мөнгөн орлогын бараг тал хувийг тэтгэвэр, тэтгэмжийн орлого бүрдүүлж байгаа бол хамгийн их орлоготой бүлгийн өрхүүдийн хувьд тэдний сарын дундаж мөнгөн орлогын дөнгөж 8.5 хувийг тэтгэвэр, тэтгэмжийн орлого эзэлж байна. Эндээс харахад бага орлоготой өрхүүдийн амьжиргаанд тэтгэвэр, тэтгэмжийн орлогын үзүүлэх нөлөө их байдаг нь харагдлаа (Зураг 5.3).

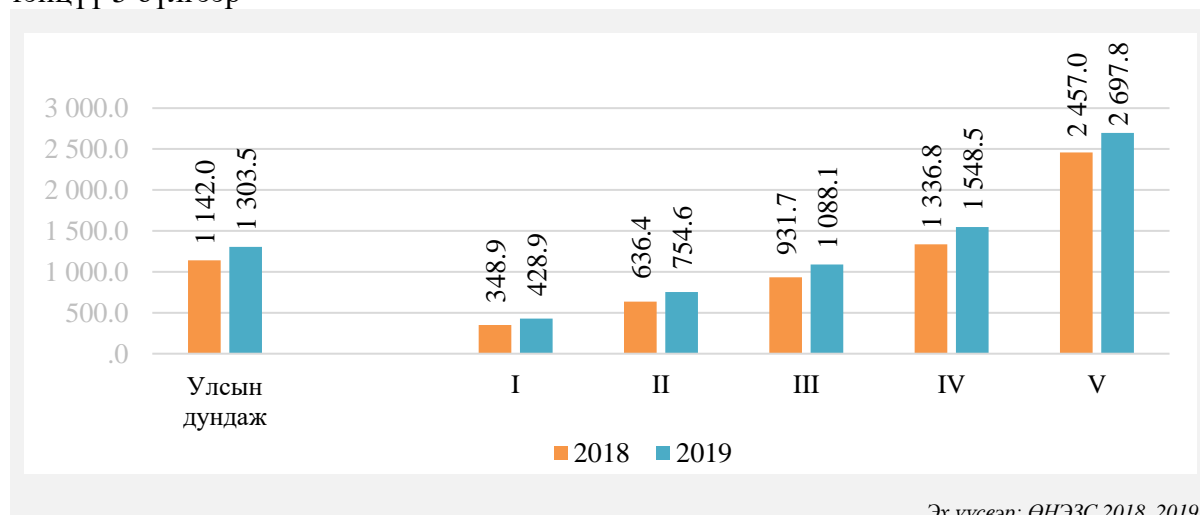
Зураг 5.3 Нэг өрхийн сарын дундаж мөнгөн орлогын бүтэц, дүнд эзлэх хувиар, хамгийн бага болон хамгийн их орлоготой бүлгээр, 2019 он



5.2 Зарлагын тэгш бус байдал

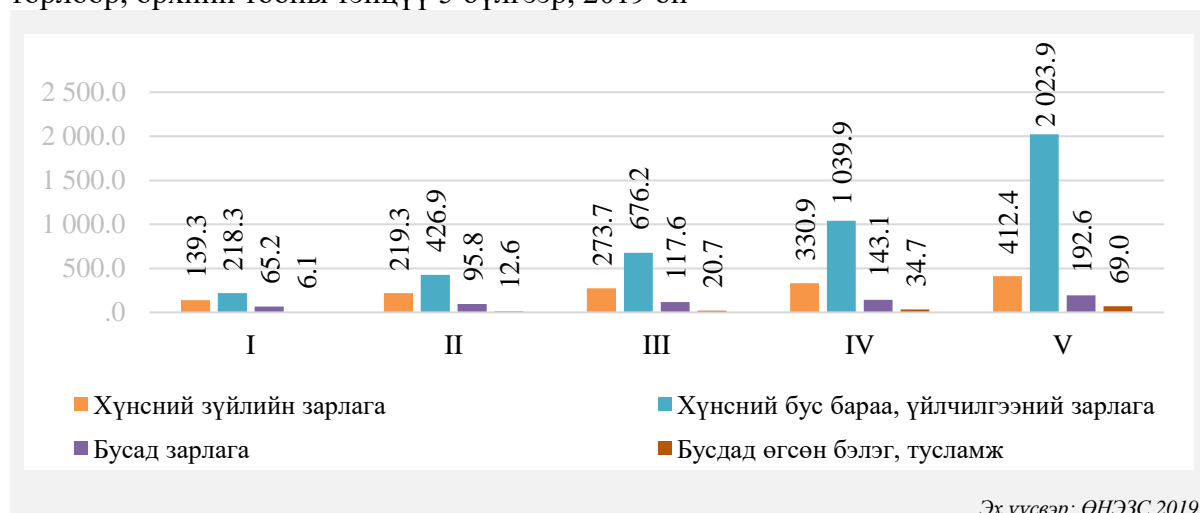
Өрхийн сарын дундаж мөнгөн зарлагыг өрхийн тооны тэнцүү 5 бүлгээр авч үзэхэд хамгийн бага зарлагатай 20 хувийн өрхүүдийн дундаж мөнгөн зарлага улсын дунджаас 3.0 дахин бага, хамгийн их зарлагатай 20 хувийнхны дундаж мөнгөн зарлага 2.1 дахин их байна. Хамгийн их зарлагатай бүлгийн сарын дундаж мөнгөн зарлага хамгийн бага зарлагатай бүлгийнхээс 6.3 дахин их байна (Зураг 5.4).

Зураг 5.4 Нэг өрхийн сарын дундаж мөнгөн зарлага, мянган төгрөгөөр, өрхийн тооны тэнцүү 5 бүлгээр



Өрхийн сарын дундаж мөнгөн зарлагыг төрлөөр нь өрхийн тооны тэнцүү 5 бүлгээр авч үзэхэд 2019 оны байдлаар хамгийн бага зарлагатай бүлгийн өрхүүдийн хүнсний зүйлийн дундаж зарлага нь хамгийн их зарлагатай бүлгийн өрхүүдийн хүнсний зүйлийн дундаж зарлагын бараг гуравны нэгтэй тэнцүү байна. Мөн хамгийн зарлага ихтэй бүлгийн өрхүүдийн хүнсний бус бараа, үйлчилгээний дундаж зарлага хамгийн зарлага багатай бүлгийн өрхүүдийнхээс 9.3 дахин их байна (Зураг 5.5).

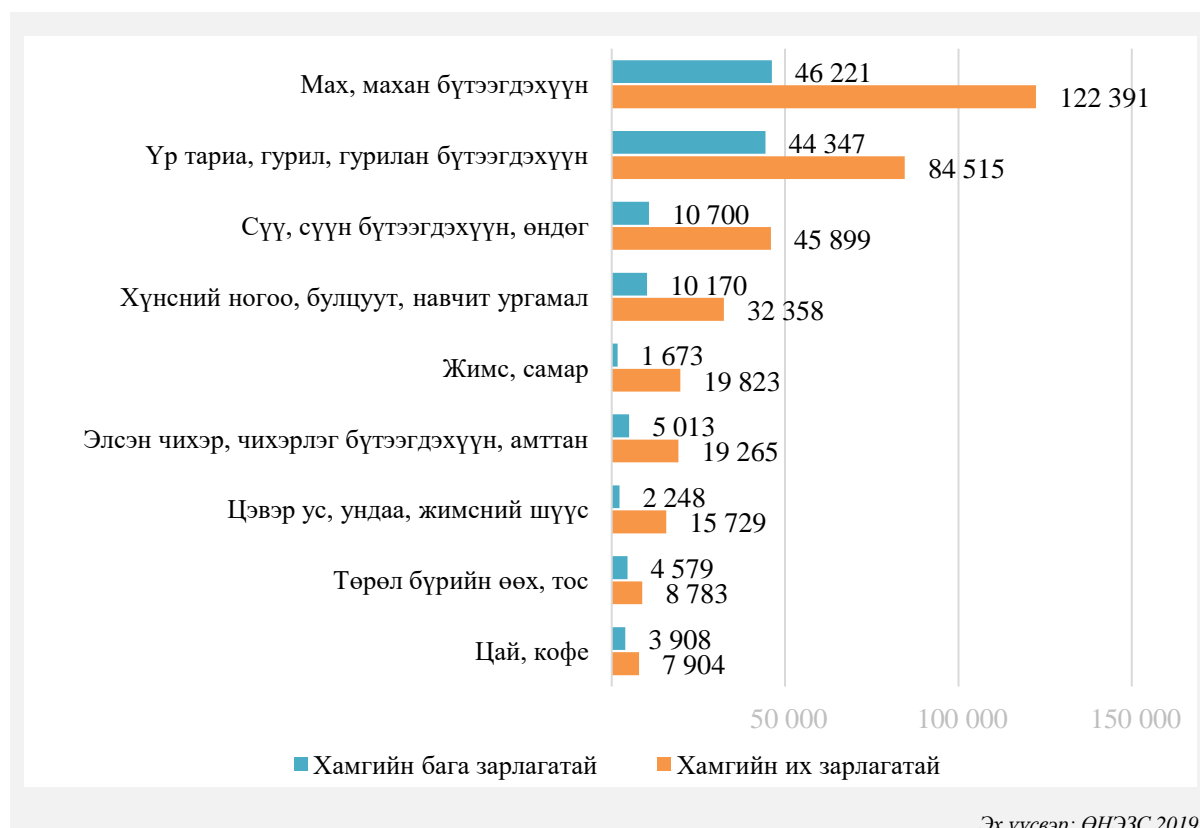
Зураг 5.5 Нэг өрхийн сарын дундаж мөнгөн зарлага, мянган төгрөгөөр, зарлагын төрлөөр, өрхийн тооны тэнцүү 5 бүлгээр, 2019 он



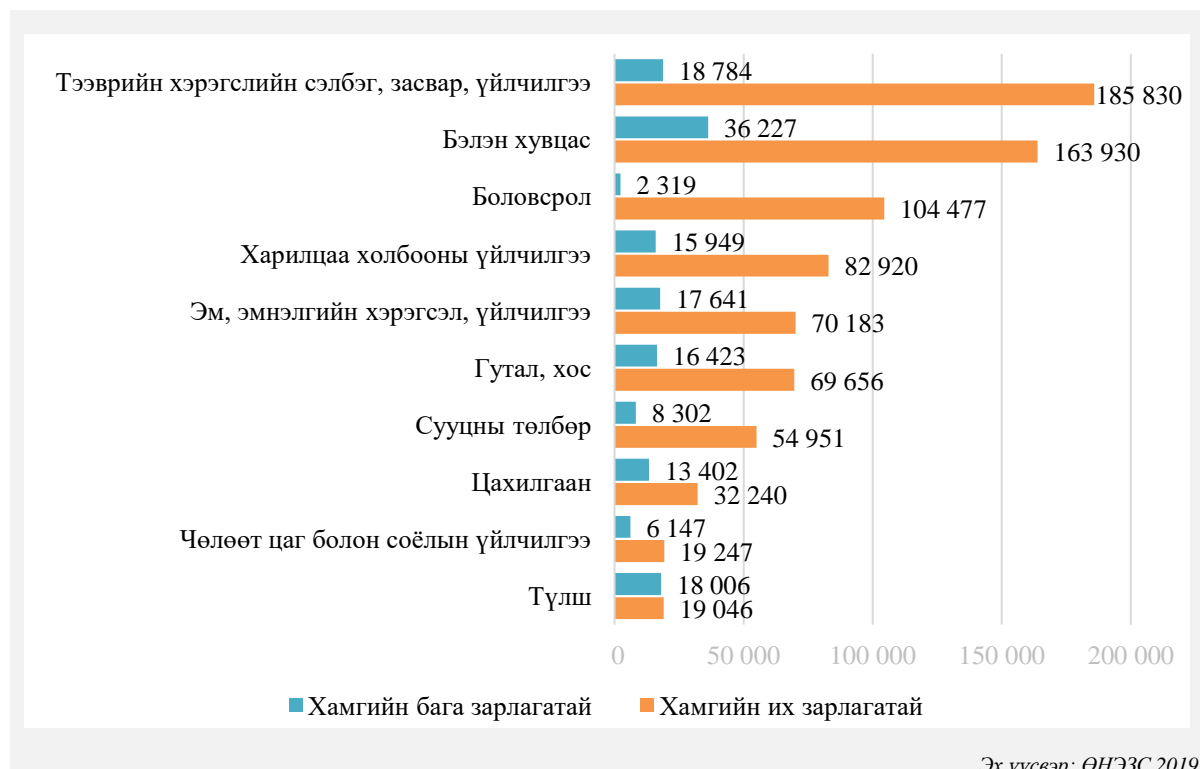
Өрхийн хүнсний зүйлийн зарлагыг зарим нэр төрлөөр нь задалж үзэхэд хамгийн бага зарлагатай бүлгийн өрхүүдийн хүнсний зарлагын 72.7 хувийг мах, махан бүтээгдэхүүн, үр тариа, гурил, гурилан бүтээгдэхүүн, сүү, сүүн бүтээгдэхүүн, өндөг эзэлж байна. Хамгийн зарлага өндөртэй бүлгийн өрхүүд эдгээр төрлийн бүтээгдэхүүнд хүнсний нийт зарлагынхаа 61.3 хувийг зарцуулж буй боловч мөнгөн дүнгээр авч үзвэл хамгийн бага зарлагатай бүлгийнхээс дунджаар 2.5 дахин их мөнгө зарцуулж байна (Зураг 5.6).

Мөн өрхийн сарын дундаж хүнсний бус бараа, үйлчилгээний зарлагыг зарим нэр төрлөөр нь задалж үзэхэд хамгийн бага зарлагатай бүлгийн өрхүүд хувцас худалдан авахад хүнсний бус бараа, үйлчилгээний зарлагынхаа 16.6 хувийг зарцуулж байгаа боловч мөнгөн дүнгээр авч үзвэл хамгийн зарлага өндөртэй бүлгийнхээс 4.5 дахин бага байна. Хамгийн зарлага өндөртэй бүлгийн өрхүүдийн эм, эмнэлгийн хэрэгсэл, үйлчилгээний дундаж зардал хамгийн бага зарлагатай бүлгийнхээс бараг 4 дахин их, тээврийн хэрэгслийн сэлбэг, засвар, үйлчилгээний дундаж зардал бараг 10 дахин их боловч хүнсний бус бараа, үйлчилгээний зардалд эзлэх хувийн жин нь 0.6 пунктээр л илүү байна. Хамгийн зарлага өндөртэй бүлгийн өрхүүд түлшиндээ хамгийн бага зарлагатай бүлгийнхтэй ойролцоо зардал гаргадаг боловч нийт хүнсний бус бараа, үйлчилгээний зарлагад эзлэх хувийн жин нь хамгийн бага зарлагатай бүлгийнх 7.3 пунктээр илүү байна (Зураг 5.7).

Зураг 5.6 Өрхийн сарын дундаж хүнсний зүйлийн зарлага, зарим нэр төрлөөр, төгрөгөөр, хамгийн бага болон хамгийн их зарлагатай бүлгээр, 2019 он



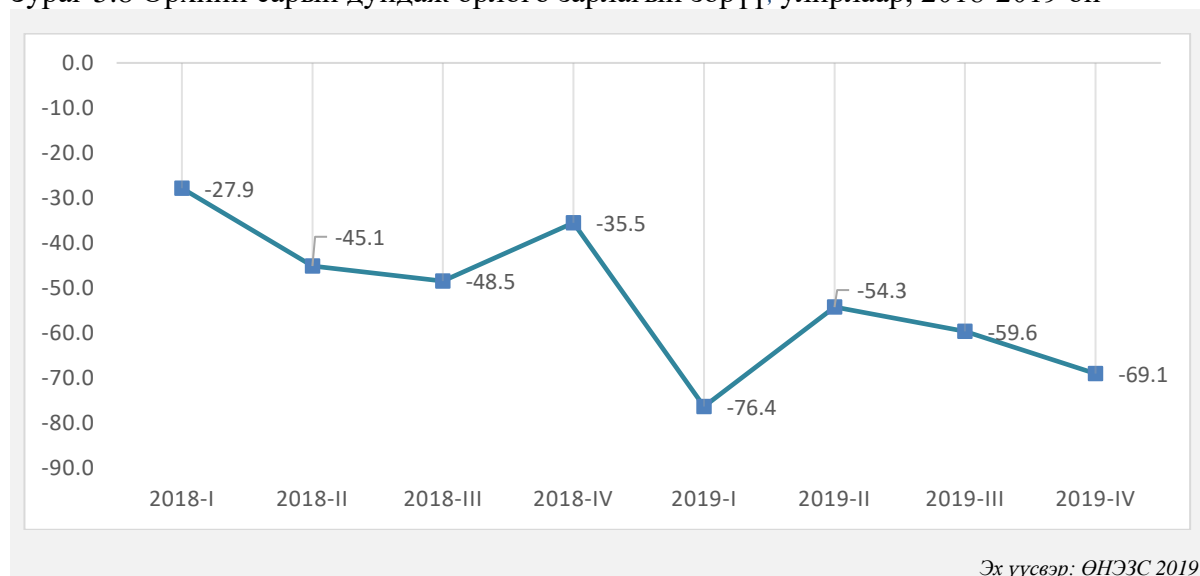
Зураг 5.7 Өрхийн сарын дундаж хүнсний бус бараа, үйлчилгээний зарлага, зарим нэр төрлөөр, төгрөгөөр, хамгийн бага болон хамгийн их зарлагатай бүлгээр, 2019 он



5.3 Орлого болон зарлагын зөрүү

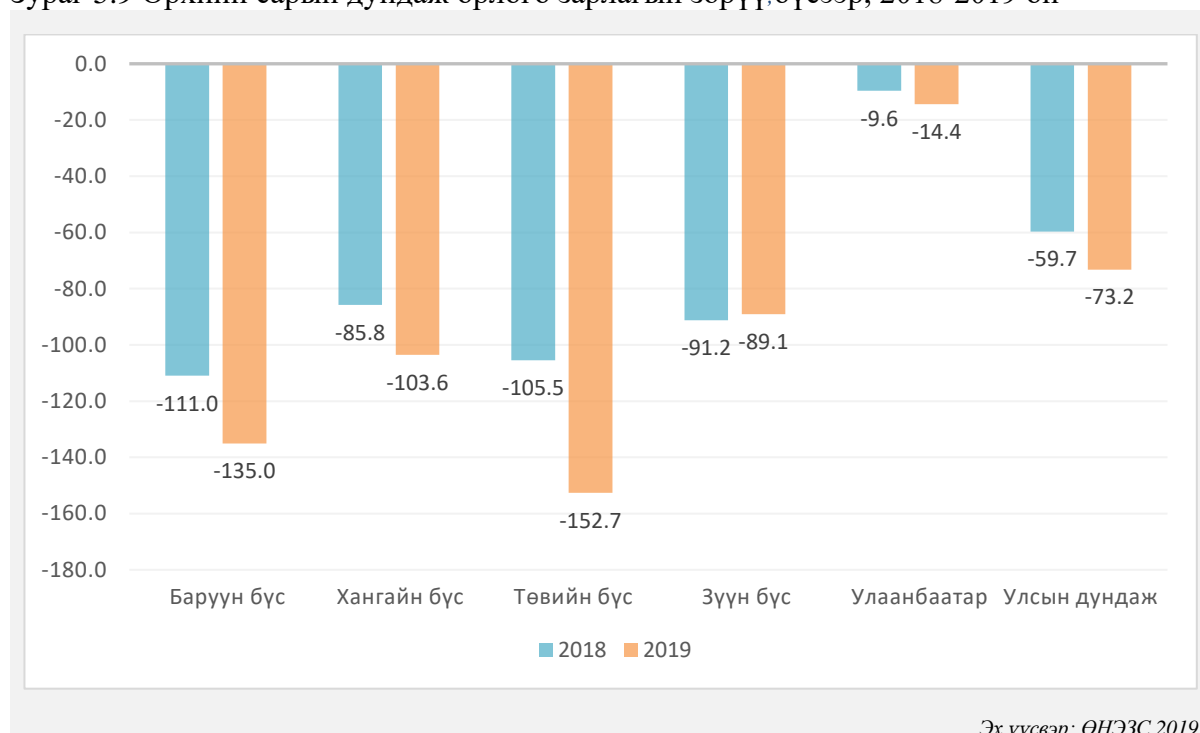
Өрхийн сарын дундаж орлого, зарлагын зөрүүг авч үзвэл, 2018 оны 1-р улиралд зарлага нь орлогоосоо 27.9 мянган төгрөгөөр өндөр байсан бол 2019 оны 1-р улиралд 76.4 мянган төгрөгийн зөрүүтэй байсан байна. Харин 2019 оны 4-р улирлын байдлаар зарлага нь орлогоосоо 69.1 мянган төгрөгөөр давсан байна (Зураг 5.8).

Зураг 5.8 Өрхийн сарын дундаж орлого зарлагын зөрүү, улирлаар, 2018-2019 он



Өрхийн орлого, зарлагын зөрүүг бүсээр авч үзвэл, Төвийн бүсэд хамгийн өндөр буюу зарлага нь орлогоосоо 152.7 мянган төгрөгөөр их байгаа бол Баруун бүсэд 135.0, Хангайн бүсэд 103.6, Зүүн бүсэд 89.1 мянган төгрөгийн зөрүүтэй байна. Харин Улаанбаатар хотын нэг өрхийн сарын дундаж зарлага нь орлогоосоо 14.4 мянган төгрөгөөр их байна (Зураг 5.9).

Зураг 5.9 Өрхийн сарын дундаж орлого зарлагын зөрүү бүсээр, 2018-2019 он

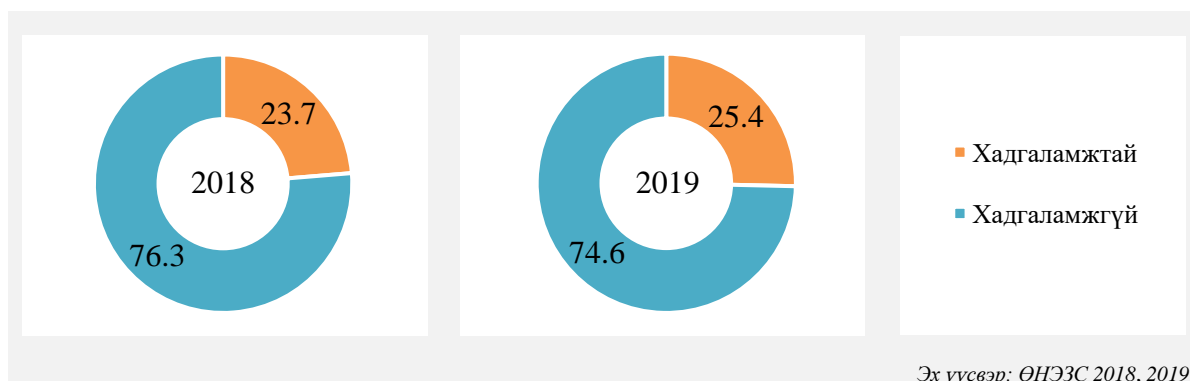


VI. ХАДГАЛАМЖ, ЗЭЭЛ

6.1 Хадгаламж

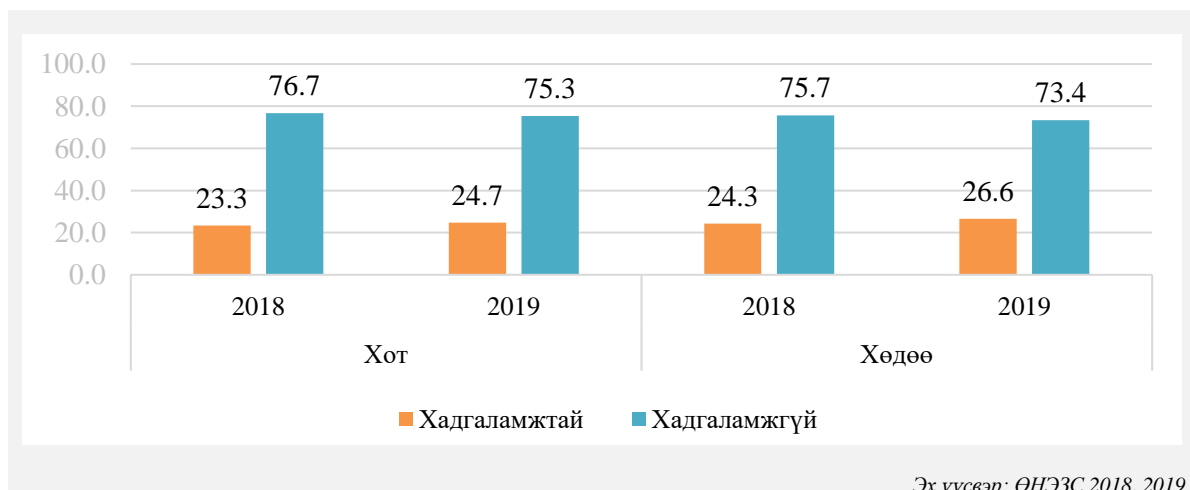
Өрхийн санхүүгийн нэг чухал бүрэлдэхүүн хэсэг нь хуримтлал билээ. Өрхийн орлого нь зарлагаа давж байвал хүмүүс хуримтлуулдаг, харин өдөр тутмын хэрэгцээнд дөнгөж хүрэлцэх төдий орлоготой бол хадгаламж үүсгэх боломжгүй нь тодорхой юм. Судалгааны 2019 оны дүнгээр улсын хэмжээнд нийт өрхийн дөрөвний нэг нь хадгаламжтай байгаа нь өмнөх оноос 1.7 пунктээр нэмэгдсэн байна.

Зураг 6.1 Хадгаламжтай өрхийн эзлэх хувь



Хадгаламжтай өрхийн эзлэх хувь 2019 онд хөдөөд хотынхоос 1.9 пунктээр илүү байна. Хот, хөдөөд аль алинд нь (хотод 1.4 пункт, хөдөөд 2.3 пункт) хадгаламжтай өрхийн эзлэх хувь өмнөх оноосоо нэмэгджээ.

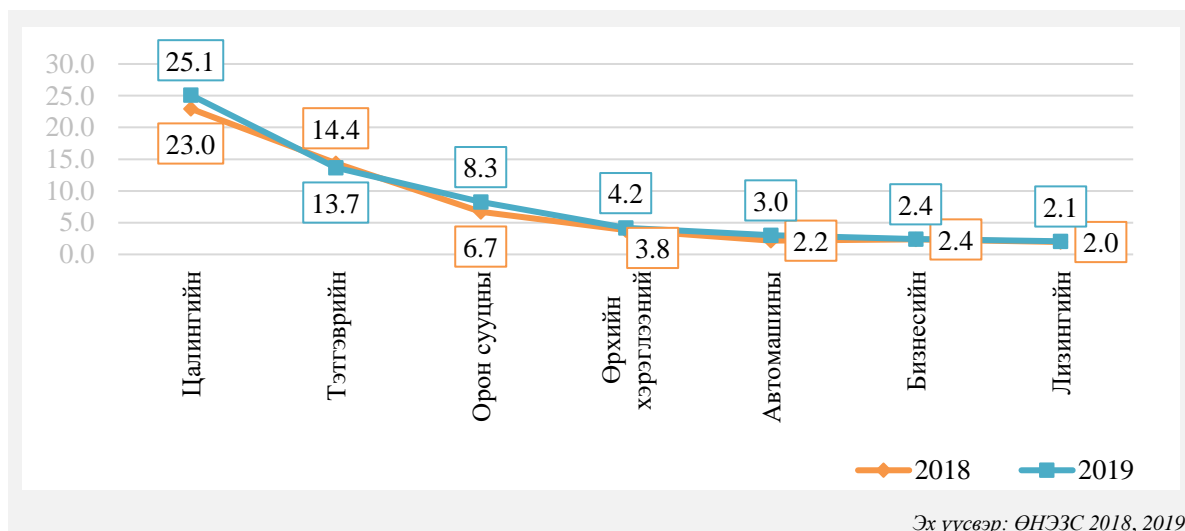
Зураг 6.2 Хадгаламжтай өрхийн эзлэх хувь, хот, хөдөөгөөр



6.2 Зээл

Өрхүүд санхүүгийн хэрэгцээгээ хангахын тулд албан болон албан бус эх үүсвэрээс зээл авч байна. Судалгааны 2019 оны дүнгээр улсын хэмжээнд нийт өрхийн 58.7 хувь нь ямар нэгэн¹ зээлтэй амьдарч байна. Үүнээс: нийт зээлтэй өрхийн 25.1 хувь нь цалингийн зээлтэй, 13.7 хувь нь тэтгэврийн зээлтэй, 8.3 хувь нь орон сууцны зээлтэй, 4.2 хувь нь хэрэглээний зээлтэй, 3.0 хувь нь автомашины зээлтэй байна.

Зураг 6.3 Зээлтэй өрх, зээлийн төрлөөр, улсын дунджаар

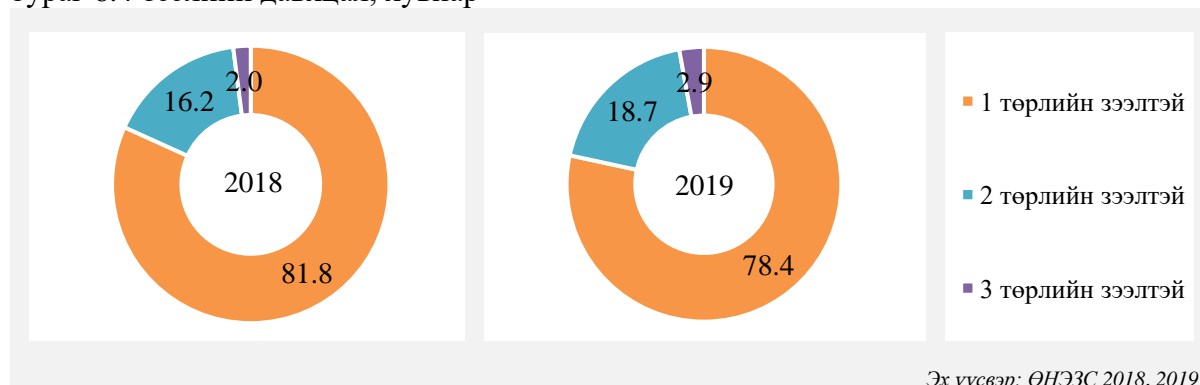


Нэг өрх хэд хэдэн зээлтэй байх тохиолдол нэлээдгүй байна. Тухайлбал, тухайн өрхөд ажил хийдэг хоёр хүн хоёулаа цалингийн зээлтэй байх, тэтгэврийн хоёр ахмад настан хоёулаа тэтгэврийн зээлтэй байх, эсвэл өрхийн нэг гишүүн нь цалингийн зээлтэй байхад нөгөөх нь лизингийн зээлтэй байх гэх мэт олон тохиолдлууд байна. Зээлийн давхцалыг тооцохдоо өрхөд ижил төрлийн зээл олон байгаа тохиолдолд нэг зээл болгон нэгтгэж авсан бөгөөд өөр төрлийн зээл байгаа тохиолдолд давхар зээлтэй гэж үзсэн. Дараах зурагт өрхийн 3 хүртэлх төрлийн зээлийн давхцалыг харууллаа.

Судалгааны 2019 оны дүнгээр зээлтэй өрхүүдийн 78.4 хувь нь зөвхөн нэг төрлийн зээлтэй, 18.7 хувь нь 2 төрлийн зээлтэй, 2.9 хувь нь 3 төрлийн давхар зээлтэй байна (Зураг 6.4).

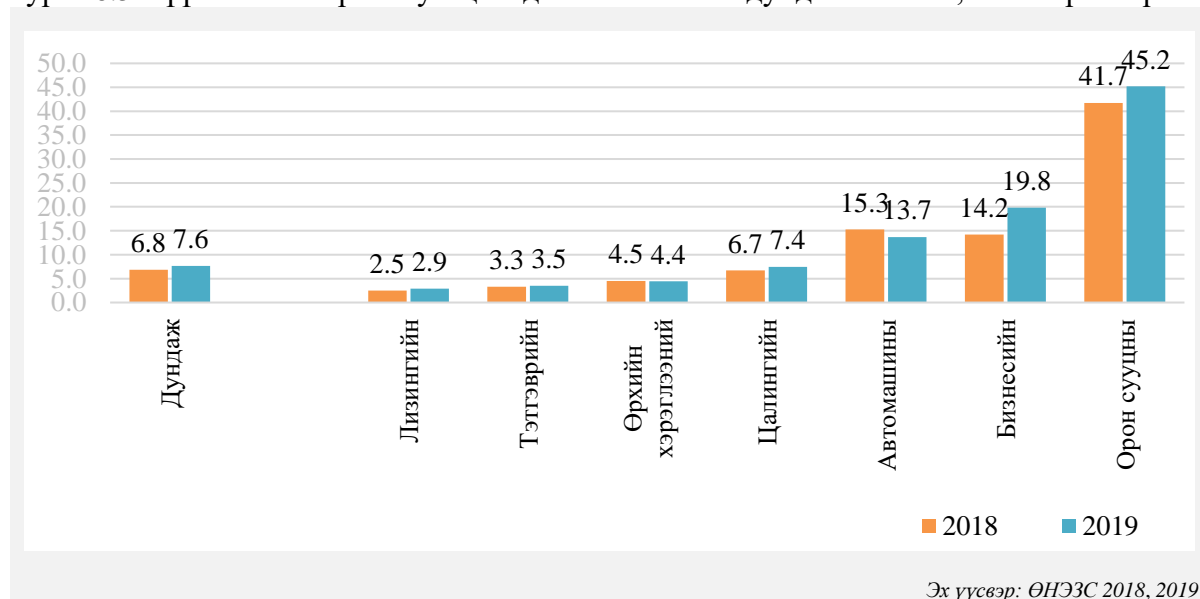
¹ Өрхийг хэдэн төрлийн зээлтэй байхаас нь үл хамааруулан ямар нэгэн зээлтэй бол тухайн өрхийг зээлтэй өрх гэж тооцсон.

Зураг 6.4 Зээлийн давхцал, хувиар



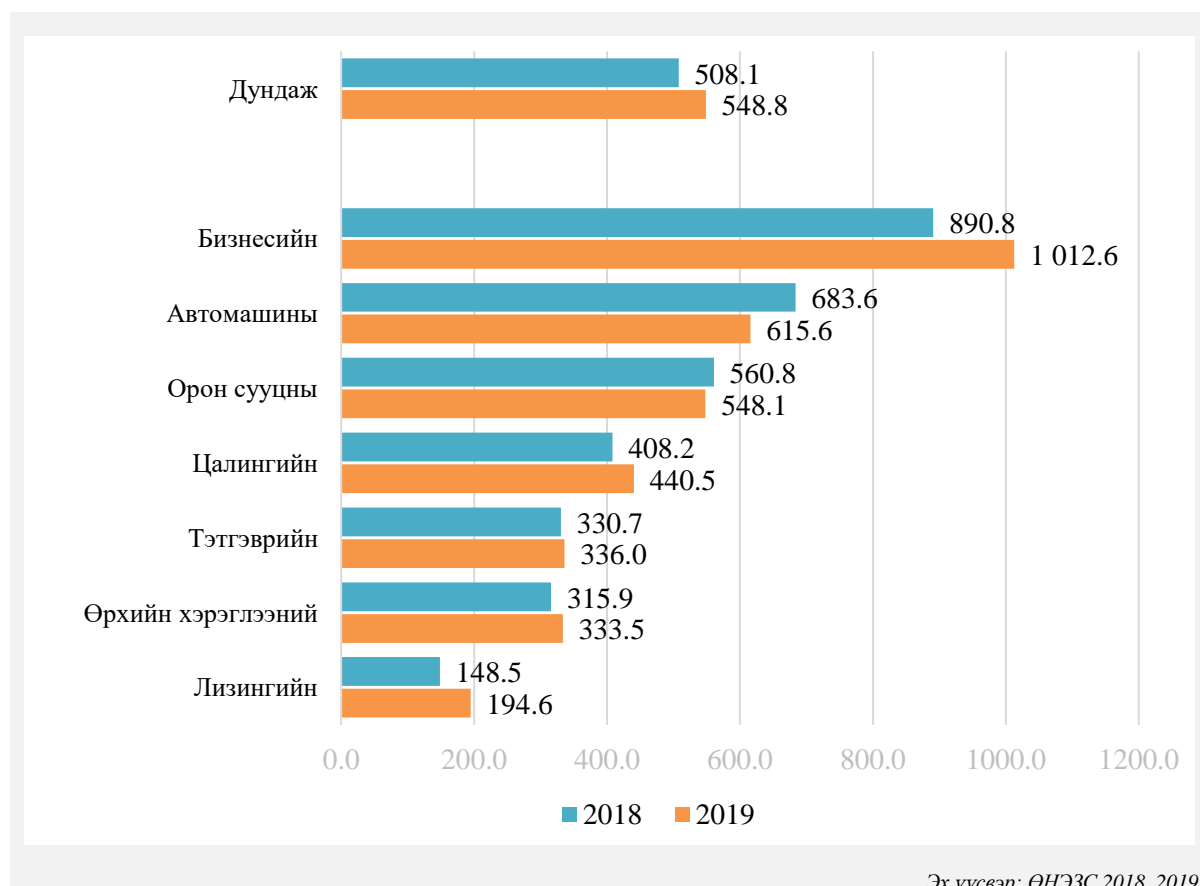
Зээлтэй өрхүүдийн сүүлийн 12 сард авсан зээлийн дундаж хэмжээг доорх зурагт харуулж байна. Зээлтэй нэг өрх 2019 онд дунджаар 7.6 сая төгрөгийн зээл авчээ. Орон сууцны зээлийн дундаж хэмжээ 45.2 сая төгрөг, бизнесийн зээлийн дундаж хэмжээ 19.8 сая төгрөг, автомашины зээлийн дундаж хэмжээ 13.7 сая төгрөг, цалингийн зээлийн дундаж хэмжээ 7.4 сая төгрөг, хэрэглээний зээлийн дундаж хэмжээ 4.4 сая төгрөг, тэтгэврийн зээлийн дундаж хэмжээ 3.5 сая төгрөг байна.

Зураг 6.5 Сүүлийн 12 сарын хугацаанд авсан зээлийн дундаж хэмжээ, сая төгрөгөөр



Зээлийн эргэн төлөлтийг харвал зээлтэй нэг өрх 2019 оны байдлаар сард 548.8 мянган төгрөгийг зээлийн эргэн төлөлтөд өгч байна. Орон сууцны зээлтэй өрх уг зээлдээ сард дунджаар 548.1 мянган төгрөг, цалингийн зээлтэй өрх 440.5 мянган төгрөг, тэтгэврийн зээлтэй өрх 336.0 мянган төгрөгийг эргэн төлж байна.

Зураг 6.6 Зээлийн сарын дундаж эргэн төлөлт, мянган төгрөгөөр



.....оо.....