



ҮНДЭСНИЙ СТАТИСТИКИЙН
ХОРОО



ӨРХИЙН НИЙГЭМ, ЭДИЙН ЗАСГИЙН
СУДАЛГААНЫ 2019 ОНЫ
II УЛИРЛЫН ТАНИЛЦУУЛГА

2019 оны 8 дугаар сар

АГУУЛГА

ӨРХИЙН НИЙГЭМ, ЭДИЙН ЗАСГИЙН СУДАЛГААНЫ ТОВЧ ТАНИЛЦУУЛГА	2
ӨРХИЙН САРЫН ДУНДАЖ ОРЛОГО	2
ӨРХИЙН САРЫН ДУНДАЖ МӨНГӨН ОРЛОГО.....	4
ӨРХИЙН САРЫН ДУНДАЖ ЗАРЛАГА	8
ӨРХИЙН САРЫН ДУНДАЖ МӨНГӨН ЗАРЛАГА.....	11
ДҮГНЭЛТ	15

ӨРХИЙН НИЙГЭМ, ЭДИЙН ЗАСГИЙН СУДАЛГААНЫ ТОВЧ ТАНИЛЦУУЛГА

Үндэсний статистикийн хороо нь улирал бүр “Өрхийн нийгэм, эдийн засгийн судалгаа” (ӨНЭЗС)-г улс, бүсийн хэмжээнд төлөөлөх чадвартайгаар явуулж байна.

ӨНЭЗС-г 2 жил тутам буюу тэгш жилүүдэд хүн амын амьжиргаа, ядуурлын түвшинг улс, бүс нутаг, аймгийн түвшинд тооцдог байхаар дэлгэрэнгүй хэлбэрээр, харин завсрын буюу сондгой жилүүдэд зөвхөн өрхийн орлого, зарлага, хэрэглээний үзүүлэлтүүдийг тооцдог байхаар хураангуй хэлбэрээр зохион байгуулдаг.

ӨНЭЗС нь өрхийн орлого, зарлагыг тооцох, хүн амын амьжиргааны түвшин, ядуурлын байдлыг тодорхойлох, хэрэглээний үнийн индекс тооцоход ашигладаг сагс болон жинг шинэчлэх, ДНБ-ийг эцсийн ашиглалтын аргаар тооцох зэрэгт шаардлагатай мэдээллийн эх үүсвэр юм.

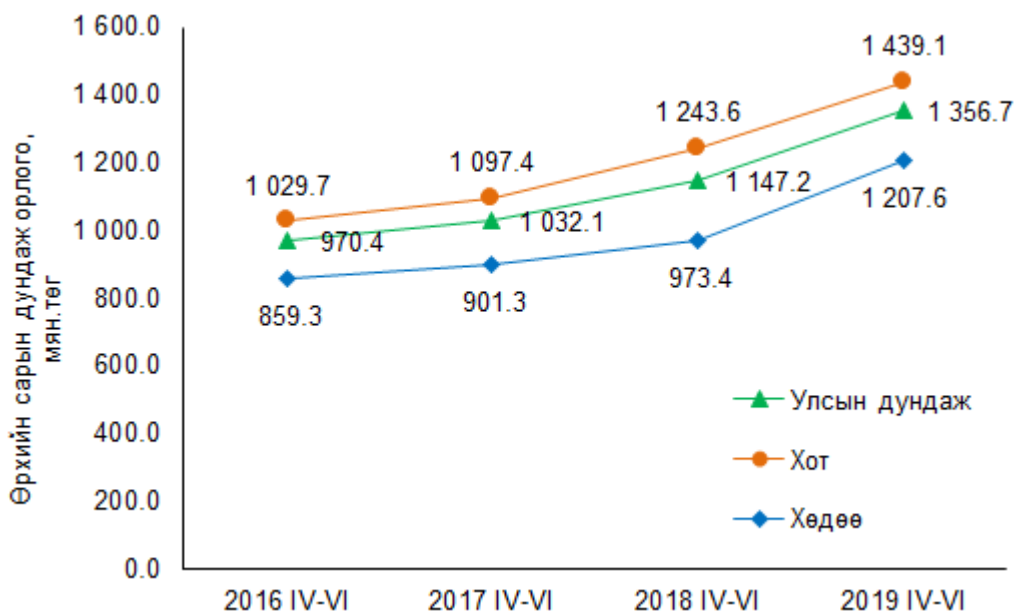
Өрхийн сарын дундаж орлого, зарлагын дүнг 2019 оны 2 дугаар улирлын байдлаар гаргахдаа 4, 5, 6 дугаар саруудад ӨНЭЗС-нд хамрагдсан 2797 өрхийн мэдээллийг ашиглан нийт өрхөд тархаан тооцож, шинжилгээ хийлээ.

ӨРХИЙН САРЫН ДУНДАЖ ОРЛОГО

Өрхийн амьжиргаанд нөлөөлж байдаг хүчин зүйлийн нэг нь өрхийн орлого юм. Өрхийн мөнгөн орлого нь цалин хөлс, тэтгэвэр, тэтгэмж, хөдөө аж ахуйн үйлдвэрлэлийн орлого, хөдөө аж ахуйн бус үйлдвэрлэл, үйлчилгээний орлого болон бусад орлогоос бүрдэнэ. Өрхийн нийт орлогыг өрхийн мөнгөн орлого, өрхийн өөрийн аж ахуйгаас бэлтгэж хэрэглэсэн болон бусдаас үнэгүй авч хэрэглэсэн зүйлийн мөнгөн дүнгүүдийн нийлбэрээр тодорхойлдог.

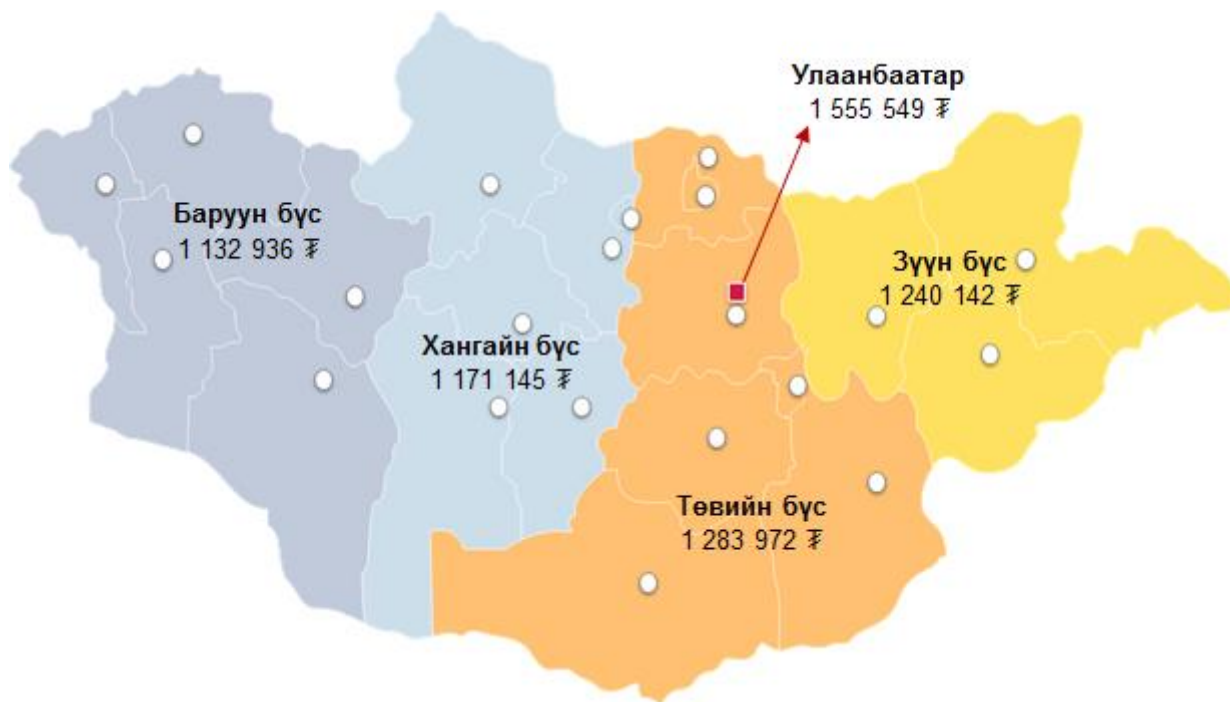
Өрхийн нийгэм, эдийн засгийн судалгааны 2019 оны 2 дугаар улирлын дүнгээр өрхийн сарын дундаж орлого 1.4 сая төгрөг болж, өмнөх оны мөн үеэс 209.5 (18.3%) мянган төгрөгөөр өссөн байна. Өрхийн орлогыг хот, хөдөөгөөр нь авч үзвэл, хотод 1.4 сая төгрөг, хөдөөд 1.2 сая төгрөг байгаа нь хотынхны орлого хөдөөгийнхөөс 231.5 (19.2%) мянган төгрөгөөр илүү байгааг харуулж байна (Зураг 1).

Зураг 1. Өрхийн сарын дундаж орлого, хот, хөдөөгөөр, 2016-2019 оны 2 дугаар улирлаар



Өрхийн сарын дундаж орлогыг бүсчилж үзвэл, Улаанбаатар хотод 2019 оны 2 дугаар улиралд өрхийн сарын дундаж орлого өмнөх оны мөн үеэс 228.6 (17.2%) мянган төгрөг, Хангайн бүсэд 266.6 (29.5%) мянган төгрөг, Төвийн бүсэд 185.8 (16.9%) мянган төгрөг, Зүүн бүсэд 171.2 (16.0%) мянган төгрөг, Баруун бүсэд 112.3 (11.0%) мянган төгрөгөөр тус тус нэмэгдсэн байна (Зураг 2).

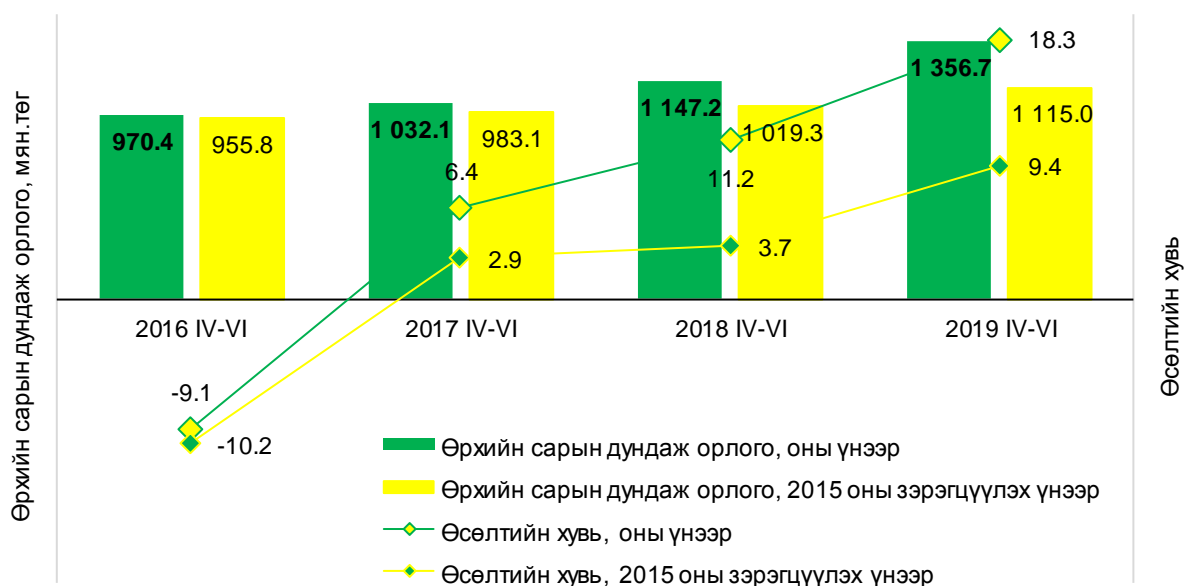
Зураг 2. Өрхийн сарын дундаж орлого, бүсээр, төгрөгөөр, 2019 оны 2 дугаар улирлаар



Өрхийн орлого нэмэгдэж байгаа ч мөнгөний худалдан авах чадварыг бууруулдаг нэг хүчин зүйл бол инфляци юм. Тиймээс өрхийн орлогын бодит өсөлтийг харахын тулд үнийн нөлөөллийг арилган тооцдог. Энэхүү тооцооллыг хийхдээ өрхийн орлогын мэдээллийг 2015 оны зэрэгцүүлэх үнээр засварлав.

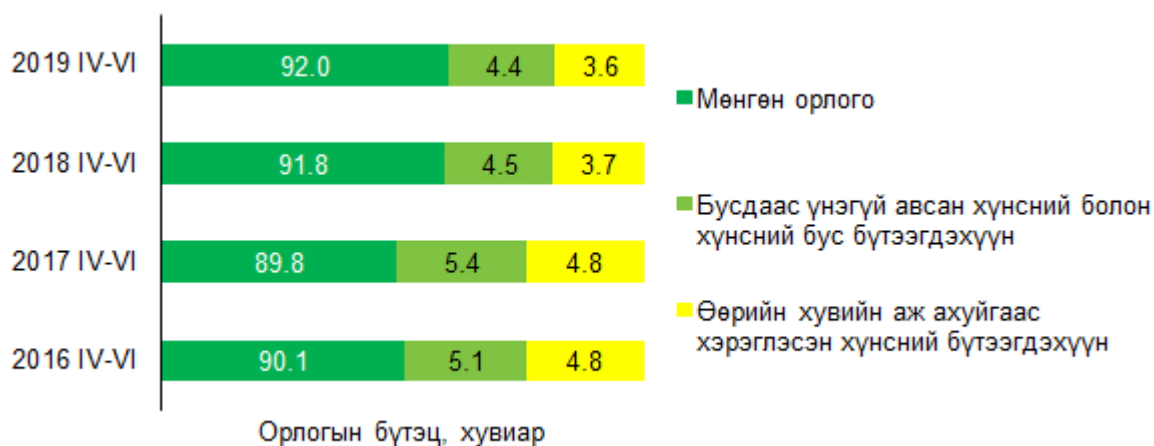
Өрхийн сарын дундаж орлого 2019 оны 2 дугаар улирлын байдлаар 1.4 сая төгрөг болж, өмнөх оны мөн үеэс 18.3 хувиар өссөн ч 2015 оны зэрэгцүүлсэн үнийн тооцоогоор дундаж орлого 1.1 сая төгрөг байгаа нь өмнөх оны мөн үеэс 9.4 хувиар өссөнийг харуулж байна (Зураг 3).

Зураг 3. Өрхийн сарын дундаж орлого, өсөлтийн хувиар, 2016-2019 оны 2 дугаар улирлаар



Өрхийн сарын дундаж орлогыг бүтцээр нь авч үзвэл, мөнгөн орлогын эзлэх хувь 2019 оны 2 дугаар улиралд өмнөх оны мөн үеэс 0.2 пунктээр нэмэгдэж, харин бусдаас үнэгүй авсан хүнсний болон хүнсний бус бүтээгдэхүүн, өөрийн хувийн аж ахуйгаас хэрэглэсэн хүнсний бүтээгдэхүүний эзлэх хувь тус бүр 0.1 пунктээр буурсан байна (Зураг 4).

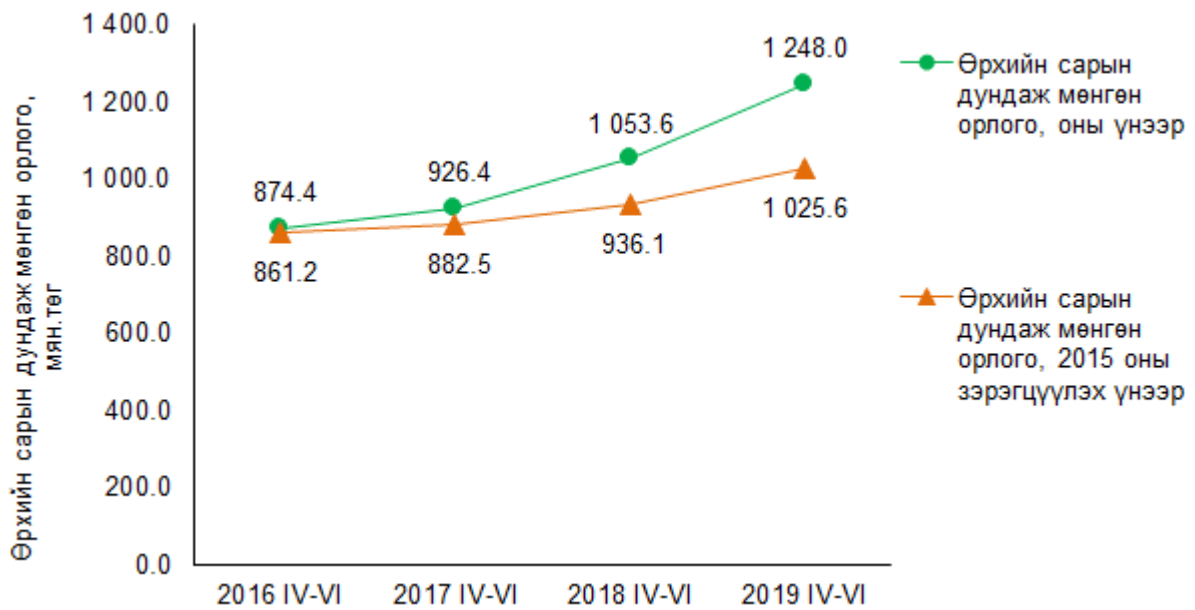
Зураг 4. Өрхийн сарын дундаж орлогын бүтэц, улсын дунджаар, 2016-2019 оны 2 дугаар улирлаар



ӨРХИЙН САРЫН ДУНДАЖ МӨНГӨН ОРЛОГО

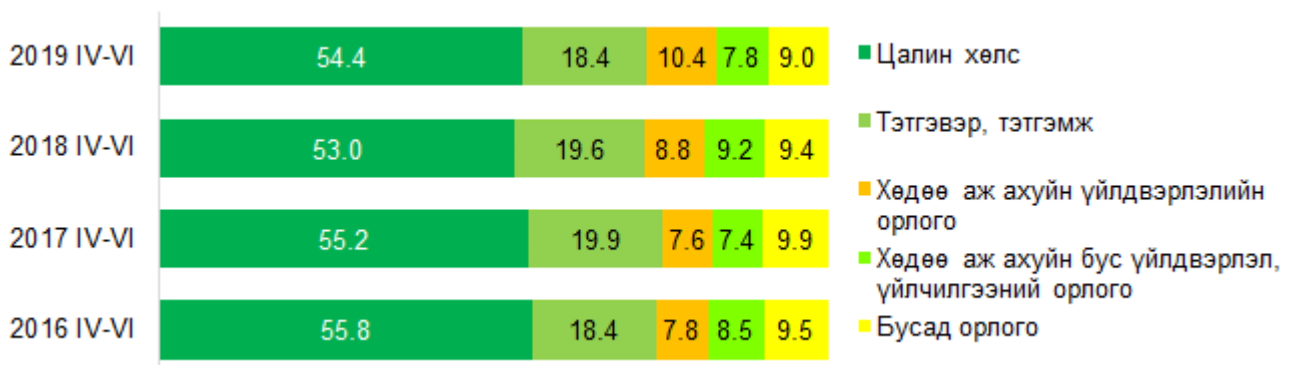
Өрхийн сарын дундаж мөнгөн орлого 2019 оны 2 дугаар улиралд 1.2 сая төгрөг болж, өмнөх оны мөн үеэс 194.4 (18.4%) мянган төгрөгөөр өслөө. Харин 2015 оны зэрэгцүүлсэн үнийн тооцоогоор мөнгөн орлого 1.0 сая төгрөг байгаа нь өмнөх оны мөн үеэс 89.5 (9.6%) мянган төгрөгөөр өссөн байна (Зураг 5).

Зураг 5. Өрхийн сарын дундаж мөнгөн орлого, 2016-2019 оны 2 дугаар улирлаар



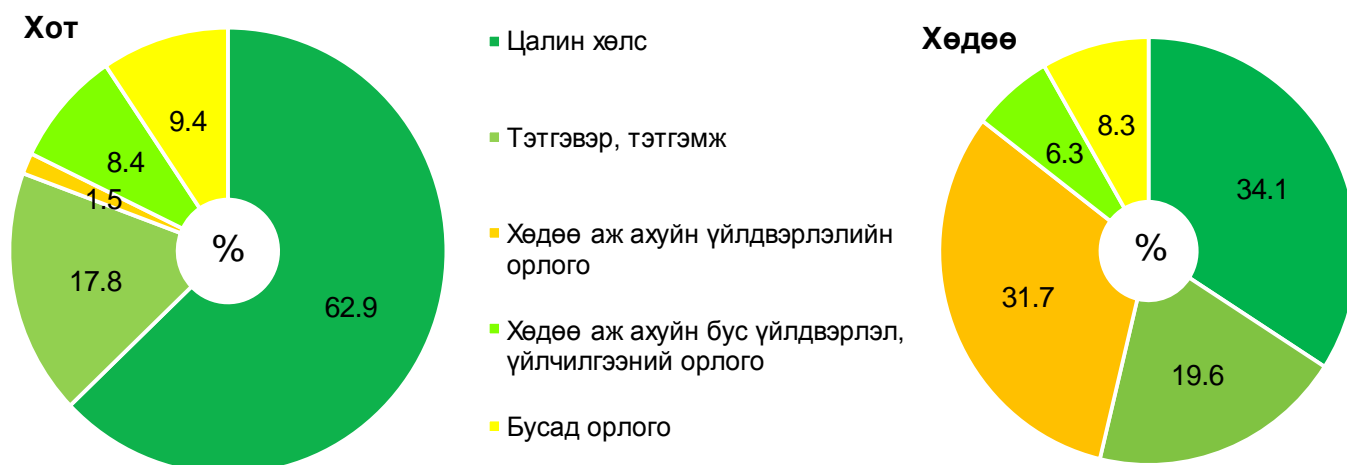
Өрхийн сарын дундаж мөнгөн орлого өмнөх оны мөн үеэс өсөхөд цалин хөлсний орлого 121.2 (21.7%) мянган төгрөг, хөдөө аж ахуйн үйлдвэрлэлийн орлого 36.9 (39.8%) мянган төгрөгөөр өссөн нь нөлөөлжээ. Мөнгөн орлогын бүтцийг өмнөх оны мөн үетэй харьцуулбал, 2019 оны 2 дугаар улиралд цалин хөлсний орлогын эзлэх хувь 1.4 пункт, хөдөө аж ахуйн үйлдвэрлэлийн орлогын эзлэх хувь 1.6 пунктээр нэмэгдэж, харин хөдөө аж ахуйн бус үйлдвэрлэл, үйлчилгээний орлогын эзлэх хувь 1.4 пункт, тэтгэвэр, тэтгэмжийн орлогын эзлэх хувь 1.2 пункт, бусад орлогын эзлэх хувь 0.4 пунктээр буурчээ (Зураг 6).

Зураг 6. Өрхийн сарын дундаж мөнгөн орлогын бүтэц, 2016-2019 оны 2 дугаар улирлаар



Хотын өрхийн сарын дундаж мөнгөн орлогын гол эх үүсвэр нь цалин хөлсний орлого байхад хөдөөд цалин хөлс болон хөдөө аж ахуйн үйлдвэрлэлийн орлого голлож байна. Хотын нэг өрхийн сарын дундаж мөнгөн орлогод эзлэх цалин хөлсний орлого хөдөөгийнхөөс 28.8 пункт, хөдөө аж ахуйн бус үйлдвэрлэл, үйлчилгээний орлого 2.1 пункт, бусад орлого 1.1 пунктээр их, харин тэтгэвэр, тэтгэмжийн орлого 1.8 пункт, хөдөө аж ахуйн үйлдвэрлэлийн орлого 30.2 пунктээр бага байна (Зураг 7).

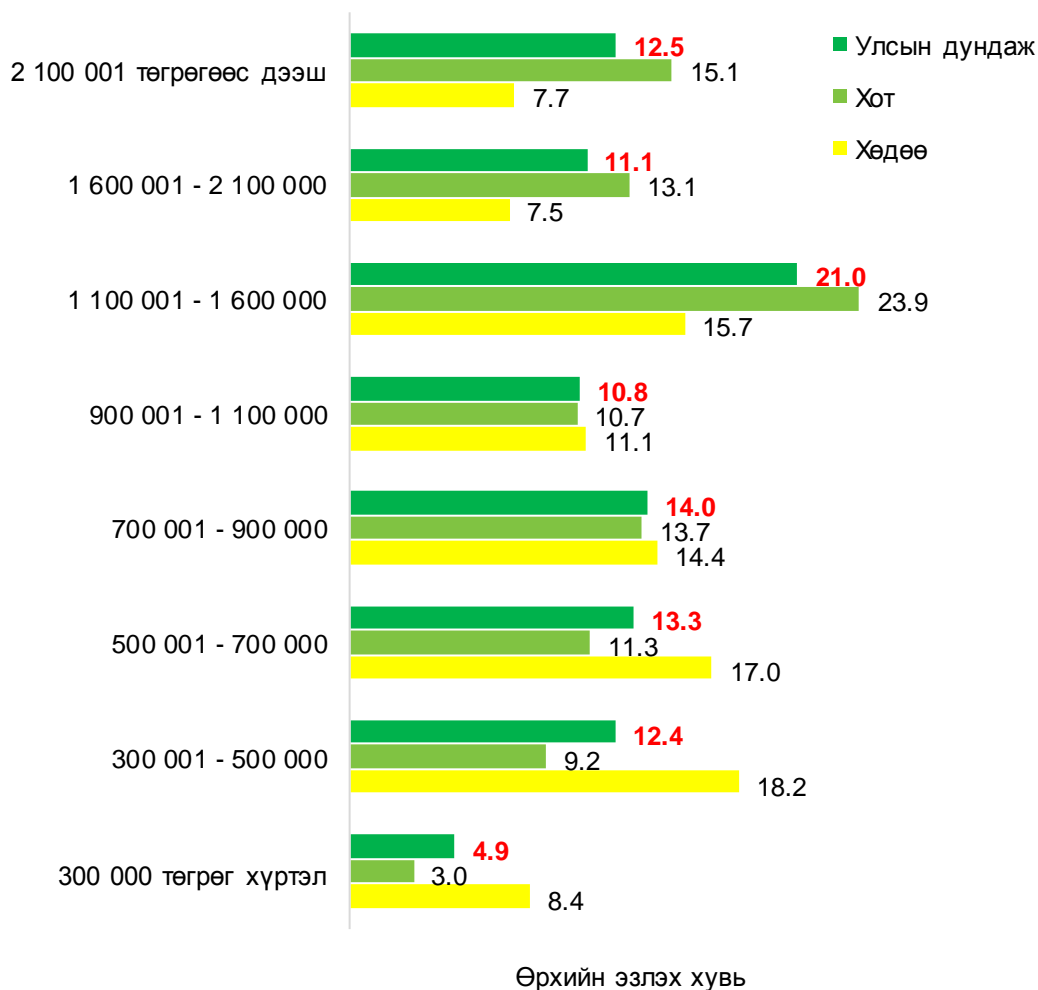
Зураг 7. Өрхийн сарын дундаж мөнгөн орлогын бүтэц, хот, хөдөөгөөр, 2019 оны 2 дугаар улирлаар



Өрхүүдийг мөнгөн орлогоор нь бүлэглэн авч үзвэл, 2019 оны 2 дугаар улиралд 300.0 мянган төгрөгөөс доош орлоготой өрх улсын дунджаар 4.9 хувь, 300.0-500.0 мянган төгрөгийн орлоготой өрх 12.4 хувь, 500.0-900.0 мянган төгрөгийн орлоготой өрх 27.3 хувь байна. Харин 900.0 мянган төгрөгөөс дээш орлоготой өрх 55.4 хувь байна.

Хотод 300.0 мянган төгрөгөөс доош орлоготой өрх 3.0 хувь, хөдөөд 8.4 хувь, 300.0-500.0 мянган төгрөгийн орлоготой өрх хотод 9.2 хувь, хөдөөд 18.2 хувь, 500.0-900.0 мянган төгрөгийн орлоготой өрх хотод 25.0 хувь, хөдөөд 31.4 хувийг эзэлж байна. Харин 900.0 мянган төгрөгөөс дээш орлоготой өрх хотод 62.8 хувь, хөдөөд 42.0 хувийг эзэлж байна (Зураг 8).

Зураг 8. Өрхийн бүлэглэлт, мөнгөн орлогоор, дүнд эзлэх хувь, хот, хөдөөгөөр, 2019 оны 2 дугаар улирлаар



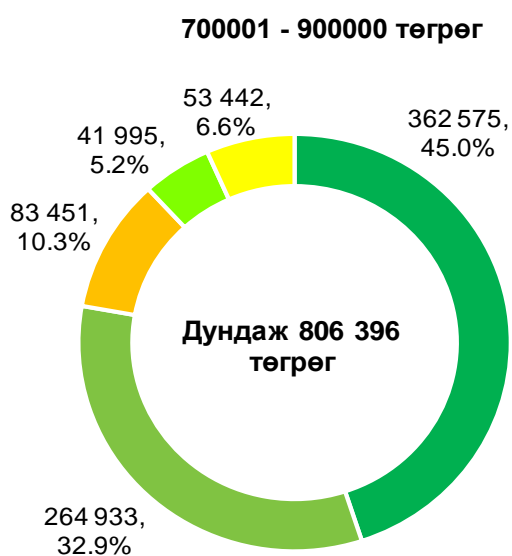
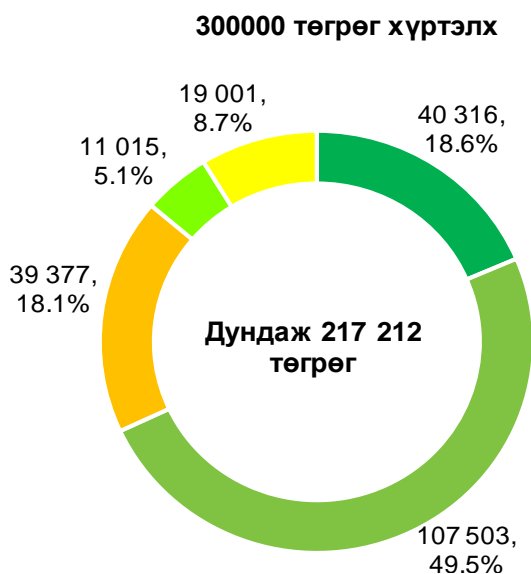
Улсын дунджаар сард 300.0 мянган төгрөг хүртэлх мөнгөн орлоготой өрхийн дундаж орлогын бүтцийг авч үзвэл, цалин хөлсний орлого 18.6 хувь, тэтгэвэр, тэтгэмжийн орлого 49.5 хувь, хөдөө аж ахуйн үйлдвэрлэлийн орлого 18.1 хувь, хөдөө аж ахуйн бус үйлдвэрлэл, үйлчилгээний орлого 5.1 хувь, бусад орлого 8.7 хувийг эзэлж байна.

Мөн сард 500.0-700.0 мянган төгрөгийн мөнгөн орлоготой өрхийн дундаж орлогын бүтцийг авч үзвэл, цалин хөлсний орлого 36.1 хувь, тэтгэвэр, тэтгэмжийн орлого 39.5 хувь, хөдөө аж ахуйн үйлдвэрлэлийн орлого 12.4 хувь, хөдөө аж ахуйн бус үйлдвэрлэл, үйлчилгээний орлого 5.7 хувь, бусад орлого 6.3 хувийг эзэлж байна.

Сард 700.0-900.0 мянган төгрөгийн мөнгөн орлоготой өрхийн дундаж орлогын бүтцийг авч үзвэл, цалин хөлсний орлого 45.0 хувь, тэтгэвэр, тэтгэмжийн орлого 32.9 хувь, хөдөө аж ахуйн үйлдвэрлэлийн орлого 10.3 хувь, хөдөө аж ахуйн бус үйлдвэрлэл, үйлчилгээний орлого 5.2 хувь, бусад орлого 6.6 хувийг эзэлж байна.

Сард 900.0 мянган төгрөгөөс дээш мөнгөн орлоготой өрхийн дундаж орлогын бүтцийг авч үзвэл, цалин хөлсний орлого 58.7 хувь, тэтгэвэр, тэтгэмжийн орлого 13.2 хувь, хөдөө аж ахуйн үйлдвэрлэлийн орлого 9.9 хувь, хөдөө аж ахуйн бус үйлдвэрлэл, үйлчилгээний орлого 8.5 хувь, бусад орлого 9.7 хувийг тус тус эзэлж байна (Зураг 9).

Зураг 9. Мөнгөн орлогын бүлэглэлт дэх орлогын бүтэц,
2019 оны 2 дугаар улирлаар



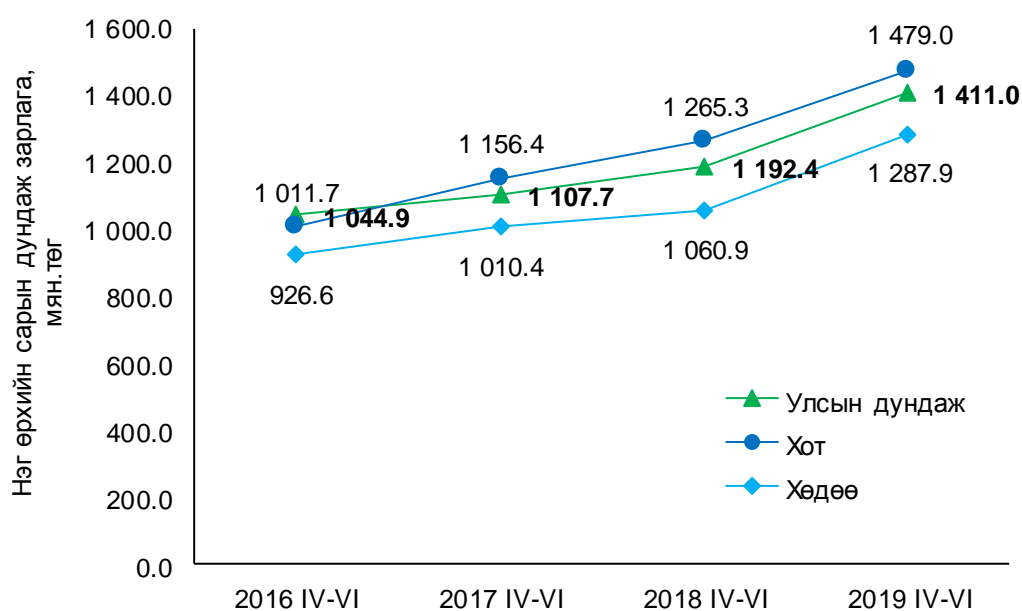
- Цалин хөлс
- Тэтгэвэр, тэтгэмж
- Хөдөө аж ахуйн үйлдвэрлэлийн орлого
- Хөдөө аж ахуйн бус үйлдвэрлэл, үйлчилгээний орлого
- Бусад орлого

ӨРХИЙН САРЫН ДУНДАЖ ЗАРЛАГА

Өрхийн мөнгөн зарлага нь хүнсний бүтээгдэхүүн, хүнсний бус бараа, үйлчилгээний болон бусдад өгсөн бэлэг, тусламж, бусад зарлагаас бүрдэнэ. Өрхийн нийт зарлагыг өрхийн мөнгөн зарлага, өрхийн өөрийн аж ахуйгаас бэлтгэж хэрэглэсэн болон бусдаас үнэгүй авч хэрэглэсэн зүйлийн мөнгөн дүнгүүдийн нийлбэрээр тодорхойлдог.

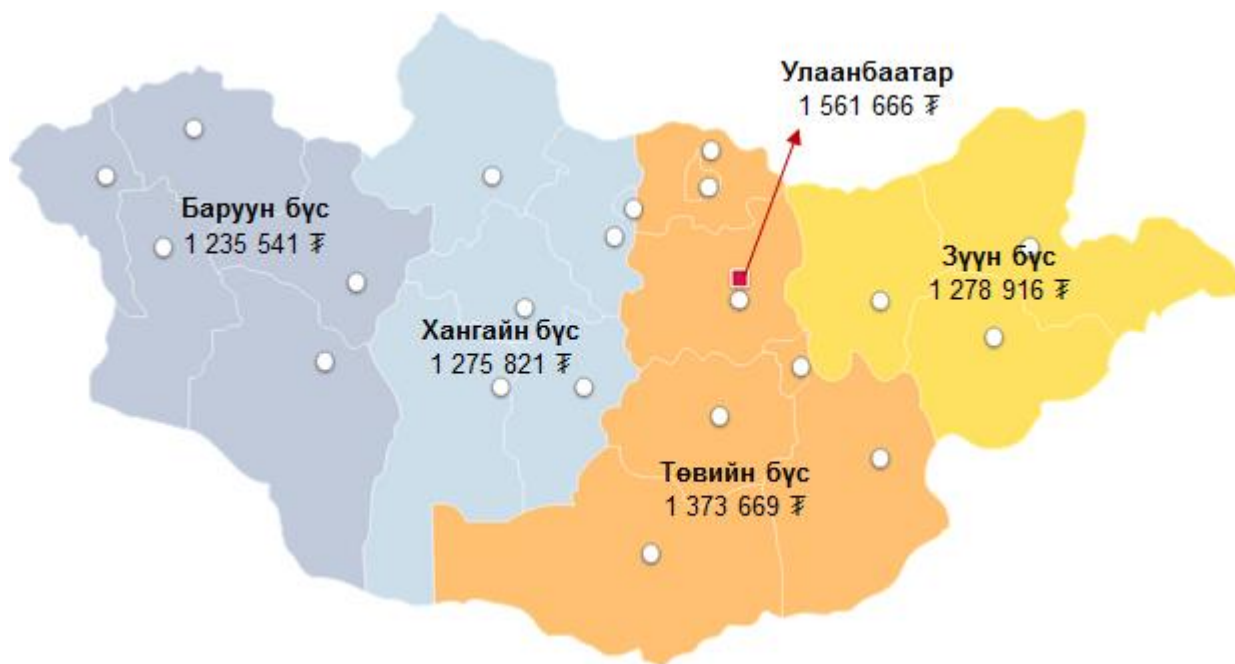
Өрхийн нийгэм, эдийн засгийн судалгааны 2019 оны 2 дугаар улирлын дүнгээр өрхийн сарын дундаж зарлага 1.4 сая төгрөг болж, өмнөх оны мөн үеэс 218.6 (18.3%) мянган төгрөгөөр өссөн байна. Өрхийн зарлагыг хот, хөдөөгөөр авч үзвэл, хотод 1.5 сая төгрөг, хөдөөд 1.3 сая төгрөг буюу хотынхны зарлага хөдөөгийнхөөс 191.1 (14.8%) мянган төгрөгөөр илүү байна (Зураг 10).

Зураг 10. Өрхийн сарын дундаж зарлага, хот, хөдөөгөөр, 2016-2019 оны 2 дугаар улирлаар



Өрхийн сарын дундаж зарлагыг бүсчилж үзвэл, Улаанбаатар хотод 2019 оны 2 дугаар улиралд өрхийн сарын дундаж зарлага өмнөх оны мөн үеэс 240.9 (18.2%) мянган төгрөг, Хангайн бүсэд 291.1 (29.6%) мянган төгрөг, Зүүн бүсэд 248.9 (24.2%) мянган төгрөг, Төвийн бүсэд 164.0 (13.6%) мянган төгрөг, Баруун бүсэд 148.3 (13.6%) мянган төгрөгөөр тус тус нэмэгдсэн байна (Зураг 11).

Зураг 11. Өрхийн сарын дундаж зарлага, бүсээр, төгрөгөөр, 2019 оны 2 дугаар улирлаар



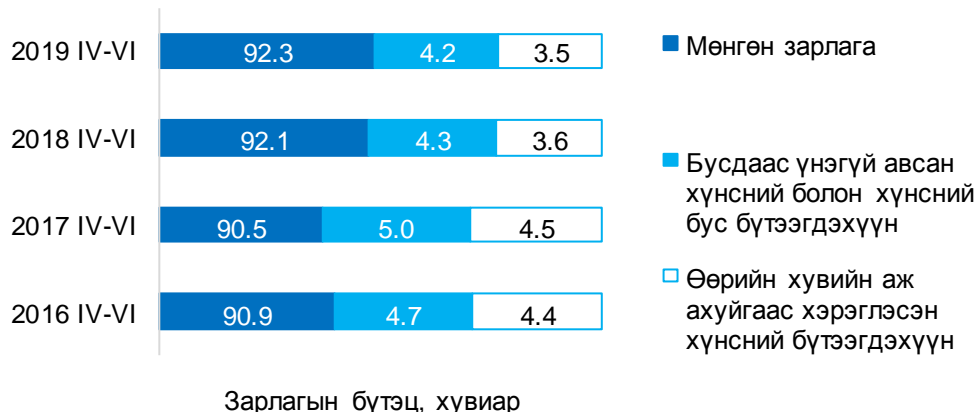
Өрхийн сарын дундаж зарлага 2019 оны 2 дугаар улирлын байдлаар 1.4 сая төгрөг болж, өмнөх оны мөн үеэс 18.3 хувиар өссөн ч 2015 оны зэрэгцүүлсэн үнийн тооцоогоор дундаж зарлага 1.2 сая төгрөг байгаа нь өмнөх оны мөн үеэс 9.5 хувиар өссөнийг харуулж байна (Зураг 12).

Зураг 12. Өрхийн сарын дундаж зарлага, өсөлтийн хувиар, 2016-2019 оны 2 дугаар улирлаар



Өрхийн сарын дундаж зарлагыг бүтцээр нь авч үзвэл, мөнгөн зарлагын эзлэх хувь 2019 оны 2 дугаар улиралд өмнөх оны мөн үеэс 0.2 пунктээр нэмэгдэж, өөрийн хувийн аж ахуйгаас хэрэглэсэн хүнсний бүтээгдэхүүний эзлэх хувь, бусдаас үнэгүй авсан хүнсний болон хүнсний бус бүтээгдэхүүний эзлэх хувь тус тус 0.1 пунктээр буурсан байна (Зураг 13).

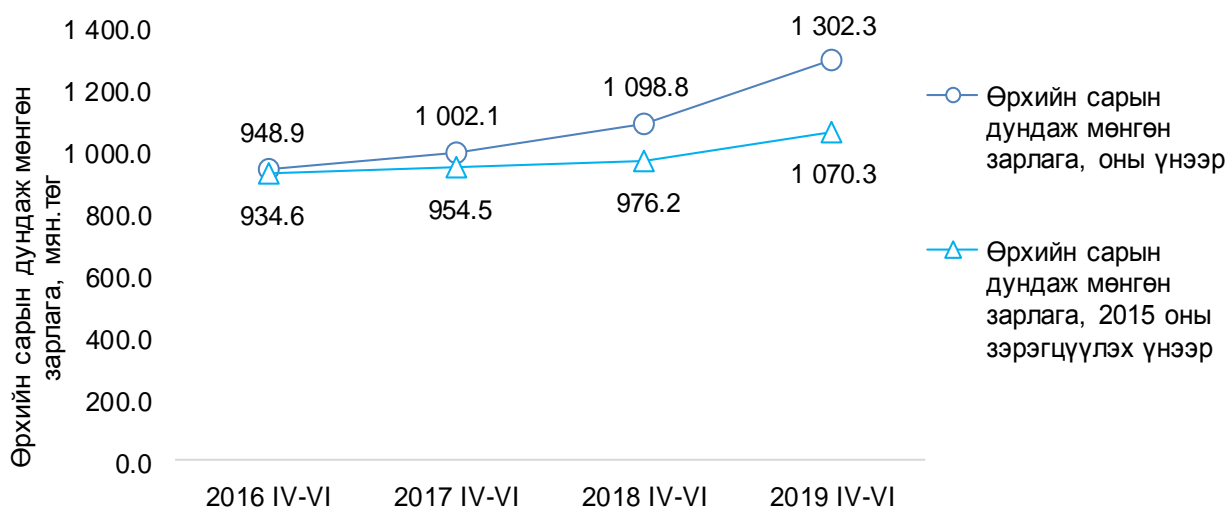
Зураг 13. Өрхийн сарын дундаж зарлагын бүтэц, улсын дунджаар, 2016-2019 оны 2 дугаар улирлаар



ӨРХИЙН САРЫН ДУНДАЖ МӨНГӨН ЗАРЛАГА

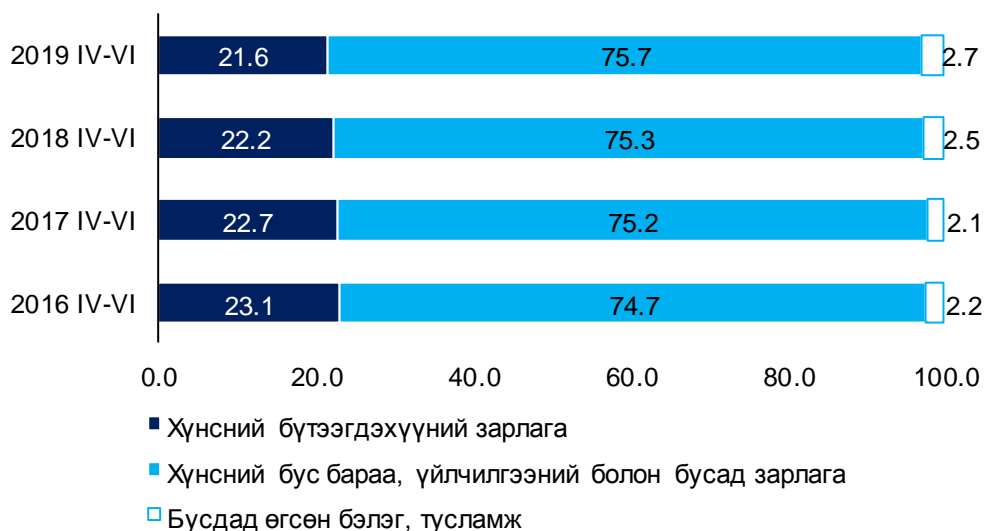
Өрхийн сарын дундаж мөнгөн зарлага 2019 оны 2 дугаар улиралд 1.3 сая төгрөг болж, өмнөх оны мөн үеэс 203.5 (18.5%) мянган төгрөгөөр өссөн байна. Харин өрхийн сарын дундаж бодит (2015 оны зэрэгцүүлэх үнээр тооцсон) мөнгөн зарлага 1.1 сая төгрөг буюу өмнөх оны мөн үеэс 94.1 (9.6%) мянган төгрөгөөр нэмэгдсэн байна (Зураг 14).

Зураг 14. Өрхийн сарын дундаж мөнгөн зарлага, 2016-2019 оны 2 дугаар улирлаар



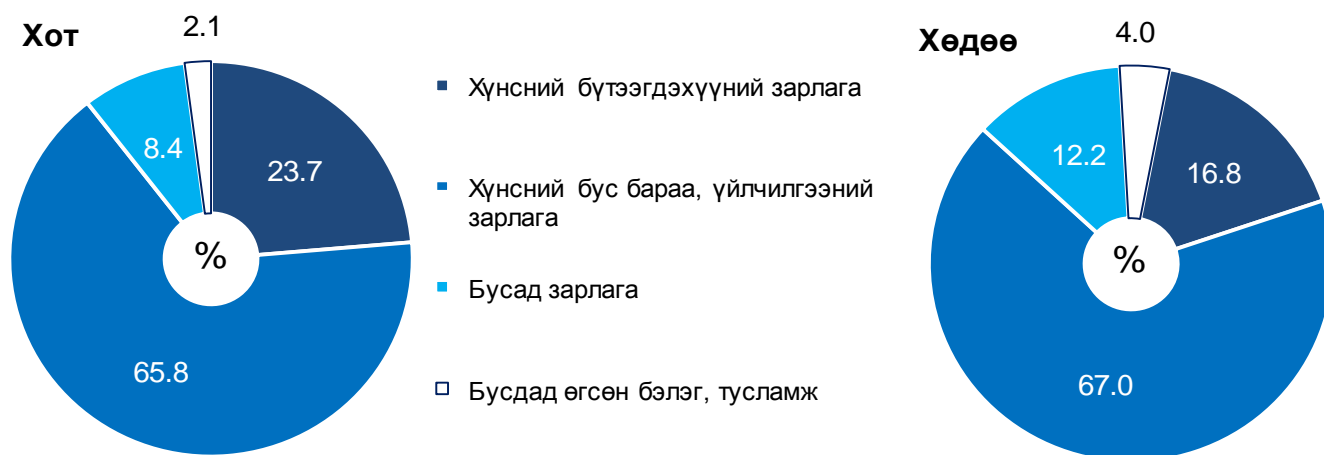
Өрхийн сарын дундаж мөнгөн зарлага өмнөх оны мөн үеэс өсөхөд хүнсний бус бараа, үйлчилгээний болон бусад зарлага 159.4 (19.3%) мянган төгрөгөөр өссөн нь нөлөөлжээ. Мөнгөн зарлагын бүтцийг өмнөх оны мөн үетэй харьцуулбал, 2019 оны 2 дугаар улиралд улсын дунджаар хүнсний бүтээгдэхүүний зарлагын эзлэх хувь 0.6 пунктээр буурч, хүнсний бус бараа, үйлчилгээний болон бусад зарлагын эзлэх хувь 0.4 пункт, бусдад өгсөн бэлэг, тусламжийн эзлэх хувь 0.2 пунктээр өссөн байна (Зураг 15).

Зураг 15. Өрхийн сарын дундаж мөнгөн зарлагын бүтэц, 2016-2019 оны 2 дугаар улирлаар



2019 оны 2 дугаар улирлын байдлаар хотын нэг өрхийн нийт мөнгөн зарлагад эзлэх хүнсний бүтээгдэхүүний зарлага хөдөөгийнхөөс 6.9 пунктээр их, харин хүнсний бус бараа, үйлчилгээний зарлага 1.2 пункт, бусад зарлага 3.8 пункт, бусдад өгсөн бэлэг, тусламжийн зарлага 1.9 пунктээр бага байна (Зураг 16).

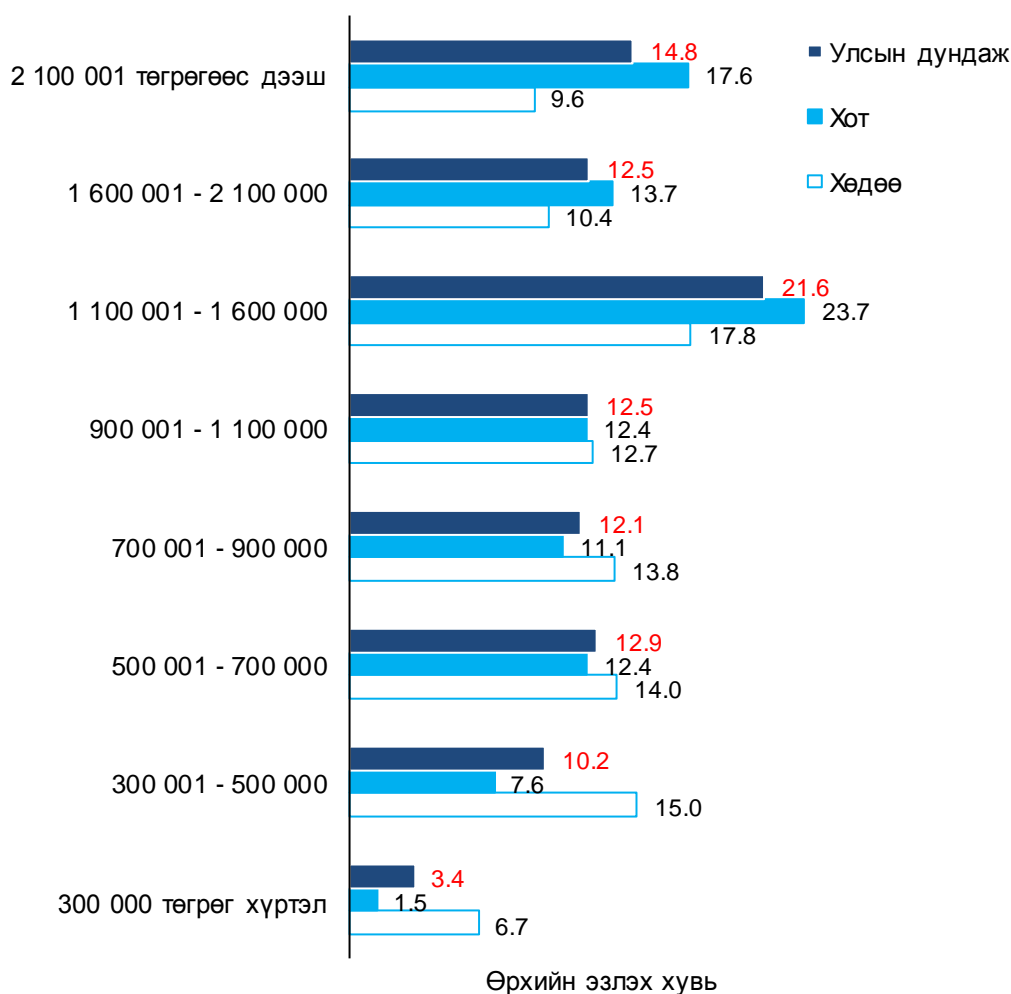
Зураг 16. Өрхийн сарын дундаж мөнгөн зарлагын бүтэц, хот, хөдөөгөөр, 2019 оны 2 дугаар улирлаар



Өрхүүдийг мөнгөн зарлагаар нь бүлэглэн авч үзвэл, 2019 оны 2 дугаар улиралд 300.0 мянган төгрөгөөс доош зарлагатай өрх улсын дунджаар 3.4 хувь, 300.0-500.0 мянган төгрөгийн зарлагатай өрх 10.2 хувь, 500.0-900.0 мянган төгрөгийн зарлагатай өрх 25.0 хувь байна. Харин 900.0 мянган төгрөгөөс дээш зарлагатай өрх нийт өрхийн 61.4 хувийг эзэлж байна.

Хотод 300.0 мянган төгрөгөөс доош зарлагатай өрх 1.5 хувь, хөдөөд 6.7 хувь, 300.0-500.0 мянган төгрөгийн зарлагатай өрх хотод 7.6 хувь, хөдөөд 15.0 хувь, 500.0-900.0 мянган төгрөгийн зарлагатай өрх хотод 23.5 хувь, хөдөөд 27.8 хувийг эзэлж байна. Харин 900.0 мянган төгрөгөөс дээш зарлагатай өрх хотод 67.4 хувь, хөдөөд 50.5 хувийг эзэлж байна (Зураг 17).

Зураг 17. Өрхийн бүлэглэлт, мөнгөн зарлагаар, дүнд эзлэх хувь, хот, хөдөөгөөр, 2019 оны 2 дугаар улирлаар



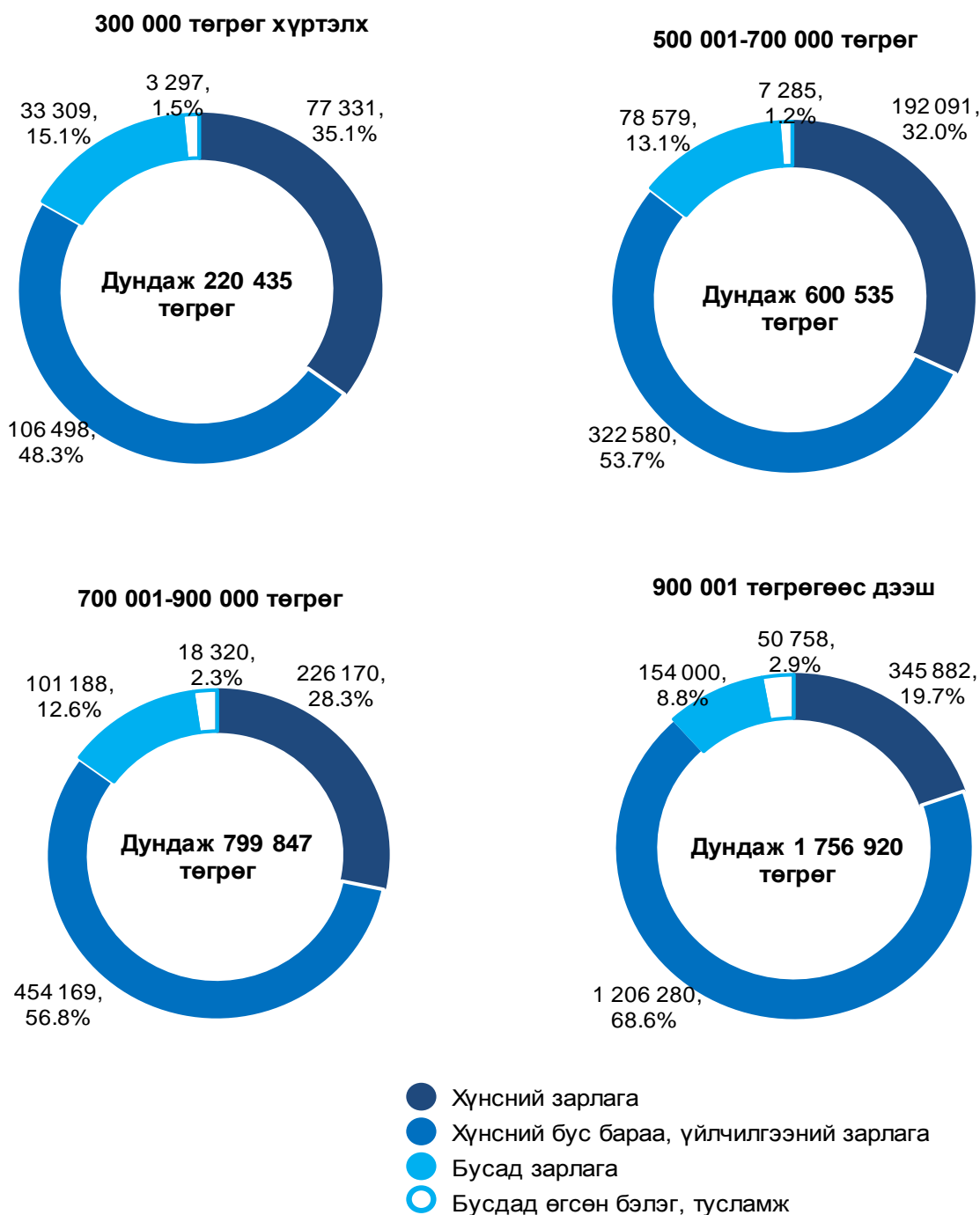
Улсын дунджаар сард 300.0 мянган төгрөг хүртэлх мөнгөн зарлагатай өрхийн дундаж зарлагын бүтцийг авч үзвэл, хүнсний бүтээгдэхүүний зарлага 35.1 хувь, хүнсний бус бараа, үйлчилгээний зарлага 48.3 хувь, бусад зарлага 15.1 хувь, бусдад өгсөн бэлэг, тусламж 1.5 хувийг эзэлж байна.

Мөн сард 500.0-700.0 мянган төгрөгийн мөнгөн зарлагатай өрхийн дундаж зарлагын бүтцийг авч үзвэл, хүнсний бүтээгдэхүүний зарлага 32.0 хувь, хүнсний бус бараа, үйлчилгээний зарлага 53.7 хувь, бусад зарлага 13.1 хувь, бусдад өгсөн бэлэг, тусламж 1.2 хувийг эзэлж байна.

Сард 700.0-900.0 мянган төгрөгийн мөнгөн зарлагатай өрхийн дундаж зарлагын бүтцийг авч үзвэл, хүнсний бүтээгдэхүүний зарлага 28.3 хувь, хүнсний бус бараа, үйлчилгээний зарлага 56.8 хувь, бусад зарлага 12.6 хувь, бусдад өгсөн бэлэг, тусламж 2.3 хувийг эзэлж байна.

Сард 900.0 мянган төгрөгөөс дээш мөнгөн зарлагатай өрхийн дундаж зарлагын бүтцийг авч үзвэл, хүнсний бүтээгдэхүүний зарлага 19.7 хувь, хүнсний бус бараа, үйлчилгээний зарлага 68.6 хувь, бусад зарлага 8.8 хувь, бусдад өгсөн бэлэг, тусламж 2.9 хувийг тус тус эзэлж байна (Зураг 18).

Зураг 18. Мөнгөн зарлагын бүлэглэлт дэх зарлагын бүтэц, 2019 оны 2 дугаар улирлаар



ДУГНЭЛТ

Үндэсний статистикийн хороо нь ӨНЭЗС-ны мэдээллээс улирал бүр өрхийн сарын дундаж орлого, зарлагын мэдээллийг тооцож, тархаадаг билээ. 2019 оны 2 дугаар улирлын байдлаар дараах үр дүнгүүд гарсан байна. Үүнд;

- Өрхийн сарын дундаж орлого 1.4 сая төгрөг болж, өмнөх оны мөн үеэс 209.5 (18.3%) мянган төгрөгөөр өссөн байна. Өрхийн орлогыг хот, хөдөөгөөр нь авч үзвэл, хотод 1.4 сая төгрөг, хөдөөд 1.2 сая төгрөг байгаа нь хотынхны орлого хөдөөгийнхөөс 231.5 (19.2%) мянган төгрөгөөр илүү байгааг харуулж байна.
- Өрхийн сарын дундаж орлогыг бүтцээр нь авч үзвэл, мөнгөн орлогын эзлэх хувь өмнөх оны мөн үеэс 0.2 пунктээр нэмэгдэж, харин бусдаас үнэгүй авсан хүнсний болон хүнсний бус бүтээгдэхүүн, өөрийн хувийн аж ахуйгаас хэрэглэсэн хүнсний бүтээгдэхүүний эзлэх хувь тус бүр 0.1 пунктээр буурсан байна.
- Өрхийн сарын дундаж мөнгөн орлого 1.2 сая төгрөг болж, өмнөх оны мөн үеэс 194.4 (18.4%) мянган төгрөгөөр өслөө. Үүнд цалин хөлсний орлого 121.2 (21.7%) мянган төгрөг, хөдөө аж ахуйн үйлдвэрлэлийн орлого 36.9 (39.8%) мянган төгрөгөөр өссөн нь нөлөөлжээ.
- Өрхүүдийг мөнгөн орлогоор нь бүлэглэн авч үзвэл, 300.0 мянган төгрөгөөс доош орлоготой өрх улсын дунджаар 4.9 хувь, 300.0-500.0 мянган төгрөгийн орлоготой өрх 12.4 хувь, 500.0-900.0 мянган төгрөгийн орлоготой өрх 27.3% байна. Харин 900.0 мянган төгрөгөөс дээш орлоготой өрх 55.4 хувийг эзэлж байна.
- Өрхийн сарын дундаж зарлага 1.4 сая төгрөг болж, өмнөх оны мөн үеэс 218.6 (18.3%) мянган төгрөгөөр өссөн байна. Өрхийн зарлагыг хот, хөдөөгөөр авч үзвэл, хотод 1.5 сая төгрөг, хөдөөд 1.3 сая төгрөг буюу хотынхны зарлага хөдөөгийнхөөс 191.1 (14.8%) мянган төгрөгөөр илүү байна.
- Өрхийн сарын дундаж зарлагыг бүтцээр нь авч үзвэл, мөнгөн зарлагын эзлэх хувь өмнөх оны мөн үеэс 0.2 пунктээр нэмэгдэж, өөрийн хувийн аж ахуйгаас хэрэглэсэн хүнсний бүтээгдэхүүний эзлэх хувь, бусдаас үнэгүй авсан хүнсний болон хүнсний бус бүтээгдэхүүний эзлэх хувь тус тус 0.1 пунктээр буурсан байна.
- Өрхийн сарын дундаж мөнгөн зарлага 1.3 сая төгрөг болж, өмнөх оны мөн үеэс 203.5 (18.5%) мянган төгрөгөөр өслөө. Үүнд хүнсний бус бараа, үйлчилгээний болон бусад зарлага 159.4 (19.3%) мянган төгрөгөөр өссөн нь нөлөөлжээ.
- Өрхүүдийг мөнгөн зарлагаар нь бүлэглэн авч үзвэл, 300.0 мянган төгрөгөөс доош зарлагатай өрх улсын дунджаар 3.4 хувь, 300.0-500.0 мянган төгрөгийн зарлагатай өрх 10.2 хувь, 500.0-900.0 мянган төгрөгийн зарлагатай өрх 25.0 хувь байна. Харин 900.0 мянган төгрөгөөс дээш зарлагатай өрх нийт өрхийн 61.4 хувийг эзэлж байна.

ҮНДЭСНИЙ СТАТИСТИКИЙН ХОРОО