



ҮНДЭСНИЙ СТАТИСТИКИЙН
ХОРОО



ӨРХИЙН НИЙГЭМ ЭДИЙН ЗАСГИЙН
СУДАЛГААНЫ III УЛИРЛЫН
ТАНИЛЦУУЛГА

2017 оны 11 дүгээр сар



Өрхийн нийгэм, эдийн засгийн судалгааны 2017 оны 3 дугаар улирлын танилцуулга

Өрхийн сарын дундаж орлого

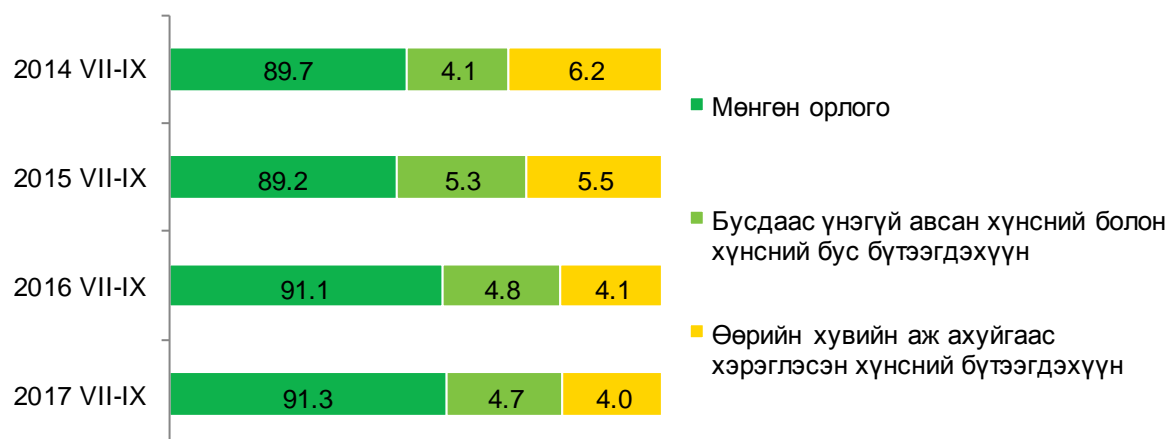
Өрхийн нийгэм, эдийн засгийн 2017 оны 3 дугаар улирлын судалгаагаар нэг өрхийн сарын дундаж орлого 1.0 сая төгрөг болж, өмнөх оны мөн үеэс 81.5 (8.7%) мянган төгрөгөөр өслөө.

Хүснэгт 1. Нэг өрхийн сарын дундаж орлого, улсын дунджаар, жил бүрийн 3 дугаар улирлаар

| Орлогын төрөл | 2014 VII-IX | 2015 VII-IX | 2016 VII-IX | 2017 VII-IX | 2017 VII-IX 2016 VII-IX |
|---|------------------|------------------|----------------|------------------|----------------------------|
| | төгрөг | | | | хувь |
| Орлого - Бүгд | 1 073 062 | 1 050 777 | 937 053 | 1 018 563 | 108.7 |
| 1. Мөнгөн орлого - Бүгд | 962 280 | 937 675 | 853 279 | 929 369 | 108.9 |
| Цалин хөлс | 517 773 | 507 567 | 479 549 | 525 074 | 109.5 |
| Тэтгэвэр, тэтгэмж | 148 063 | 168 100 | 165 373 | 177 750 | 107.5 |
| Хөдөө аж ахуйн үйлдвэрлэлийн орлого | 94 671 | 100 243 | 62 556 | 69 607 | 111.3 |
| Хөдөө аж ахуйн бус үйлдвэрлэл, үйлчилгээний орлого | 102 588 | 72 897 | 67 878 | 72 912 | 107.4 |
| Бусад орлого | 99 185 | 88 868 | 77 923 | 84 026 | 107.8 |
| 2. Бусдаас үнэгүй авсан хүнсний болон хүнсний бус бүтээгдэхүүн | 43 810 | 55 310 | 45 198 | 48 210 | 106.7 |
| 3. Өөрийн хувийн аж ахуйгаас хэрэглэсэн хүнсний бүтээгдэхүүн | 66 972 | 57 792 | 38 576 | 40 984 | 106.2 |

Өрхийн сарын дундаж орлогыг бүтцээр нь авч үзвэл, мөнгөн орлогын эзлэх хувь 2017 оны 3 дугаар улиралд өмнөх оны мөн үеэс 0.2 пунктээр нэмэгдэж, бусдаас үнэгүй авсан хүнсний болон хүнсний бус бүтээгдэхүүний эзлэх хувь болон өөрийн хувийн аж ахуйгаас хэрэглэсэн хүнсний бүтээгдэхүүний эзлэх хувь 0.1 пунктээр тус тус буурсан байна (Зураг 1).

Зураг 1. Нэг өрхийн сарын дундаж орлогын бүтэц, улсын дунджаар, жил бүрийн 3 дугаар улирлаар



Хүснэгт 2. Нэг өрхийн сарын дундаж орлого, хот, хөдөөгөөр, 2017 оны 3 дугаар улирлаар

| Орлогын төрөл | Улсын дундаж | Хот | Хөдөө |
|---|------------------|------------------|----------------|
| | төгрөг | | |
| Орлого - Бүгд | 1 018 563 | 1 098 757 | 853 196 |
| 1. Мөнгөн орлого - Бүгд | 929 369 | 1 050 562 | 679 457 |
| Цалин хөлс | 525 074 | 649 895 | 267 681 |
| Тэтгэвэр, тэтгэмж | 177 750 | 190 074 | 152 336 |
| Хөдөө аж ахуйн үйлдвэрлэлийн орлого | 69 607 | 9 352 | 193 860 |
| Хөдөө аж ахуйн бус үйлдвэрлэл, үйлчилгээний орлого | 72 912 | 92 967 | 31 555 |
| Бусад орлого | 84 026 | 108 274 | 34 025 |
| 2. Бусдаас үнэгүй авсан хүнсний болон хүнсний бус бүтээгдэхүүн | 48 210 | 42 522 | 59 941 |
| 3. Өөрийн хувийн аж ахуйгаас хэрэглэсэн хүнсний бүтээгдэхүүн | 40 984 | 5 673 | 113 798 |

Нэг өрхийн сарын дундаж орлого 2017 оны 3 дугаар улирлын байдлаар хотод 1.1 сая төгрөг, хөдөөд 853.2 мянган төгрөг буюу хотынхны орлого хөдөөгийнхөөс 245.6 (28.8%) мянган төгрөгөөр их байна. Өрхийн сарын дундаж орлогын бүтцийг хот, хөдөөгөөр авч үзвэл, мөнгөн орлогын эзлэх хувь хотод 95.6 хувь, хөдөөд 79.7 хувь, бусдаас үнэгүй авсан хүнсний болон хүнсний бус бүтээгдэхүүний эзлэх хувь хотод 3.9 хувь, хөдөөд 7.0 хувь, хувийн аж ахуйгаас хэрэглэсэн хүнсний бүтээгдэхүүний эзлэх хувь хотод 0.5 хувь, хөдөөд 13.3 хувь байна.

Хүснэгт 3. Нэг өрхийн сарын дундаж орлого, бүсээр, 2017 оны 3 дугаар улирлаар

| Орлогын төрөл | Баруун | Хангай | Төв | Зүүн | Улаанбаатар |
|---|----------------|----------------|------------------|----------------|------------------|
| | төгрөг | | | | |
| Орлого - Бүгд | 871 944 | 838 616 | 1 085 096 | 769 326 | 1 154 650 |
| 1. Мөнгөн орлого - Бүгд | 729 802 | 710 631 | 965 513 | 648 002 | 1 113 422 |
| Цалин хөлс | 303 457 | 347 178 | 507 268 | 255 317 | 714 926 |
| Тэтгэвэр, тэтгэмж | 175 217 | 154 716 | 167 595 | 148 063 | 197 337 |
| Хөдөө аж ахуйн үйлдвэрлэлийн орлого | 126 358 | 109 389 | 112 336 | 182 905 | 2 077 |
| Хөдөө аж ахуйн бус үйлдвэрлэл, үйлчилгээний орлого | 79 867 | 47 960 | 63 787 | 35 623 | 91 692 |
| Бусад орлого | 44 903 | 51 388 | 114 527 | 26 094 | 107 390 |
| 2. Бусдаас үнэгүй авсан хүнсний болон хүнсний бус бүтээгдэхүүн | 47 354 | 52 213 | 72 181 | 37 776 | 39 561 |
| 3. Өөрийн хувийн аж ахуйгаас хэрэглэсэн хүнсний бүтээгдэхүүн | 94 788 | 75 772 | 47 402 | 83 548 | 1 667 |

Нэг өрхийн сарын дундаж орлогыг бүсчилж үзвэл, 2017 оны 3 дугаар улирлын байдлаар Улаанбаатар хотод 1.2 сая төгрөг, Төвийн бүсэд 1.1 сая төгрөг, Баруун бүсэд 871.9 мянган төгрөг, Хангайн бүсэд 838.6 мянган төгрөг, Зүүн бүсэд 769.3 мянган төгрөг байна.

Өрхийн сарын дундаж мөнгөн орлого

Нэг өрхийн сарын дундаж мөнгөн орлого 2017 оны 3 дугаар улиралд 929.4 мянган төгрөг болж, өмнөх оны мөн үеэс 76.1 (8.9%) мянган төгрөгөөр өслөө (Хүснэгт 1).

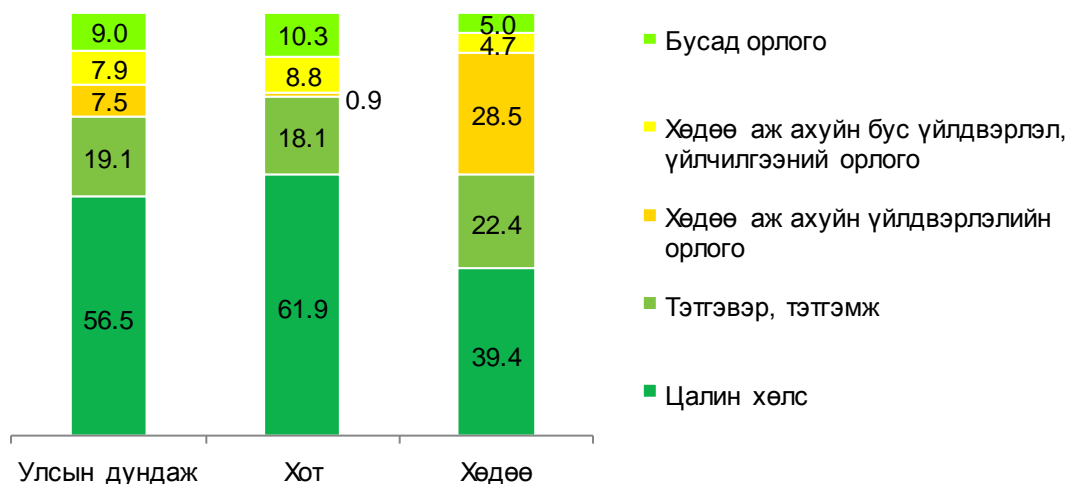
Нэг өрхийн сарын дундаж мөнгөн орлого өсөхөд цалин хөлсний орлого 45.5 (9.5%) мянган төгрөг, тэтгэвэр, тэтгэмжийн орлого 12.4 (7.5%) мянган төгрөгөөр өссөн нь голлон нөлөөлжээ.

Хүснэгт 4. Нэг өрхийн сарын дундаж мөнгөн орлогын бүтэц, улсын дунджаар, жил бүрийн 3 дугаар улирлаар

| Мөнгөн орлогын төрөл | 2014 VII-IX | 2015 VII-IX | 2016 VII-IX | 2017 VII-IX |
|--|--------------|--------------|--------------|--------------|
| Мөнгөн орлого - Бүгд | 100.0 | 100.0 | 100.0 | 100.0 |
| Цалин хөлс | 53.8 | 54.1 | 56.2 | 56.5 |
| Тэтгэвэр, тэтгэмж | 15.4 | 17.9 | 19.4 | 19.1 |
| Хөдөө аж ахуйн үйлдвэрлэлийн орлого | 9.8 | 10.7 | 7.3 | 7.5 |
| Хөдөө аж ахуйн бус үйлдвэрлэл, үйлчилгээний орлого | 10.7 | 7.8 | 8.0 | 7.9 |
| Бусад орлого | 10.3 | 9.5 | 9.1 | 9.0 |

Мөнгөн орлогын бүтцийг өмнөх оны мөн үетэй харьцуулбал, 2017 оны 3 дугаар улиралд улсын дунджаар цалин хөлсний орлогын эзлэх хувь 0.3 пункт, хөдөө аж ахуйн үйлдвэрлэлийн орлогын эзлэх хувь 0.2 пунктээр өсч, харин тэтгэвэр, тэтгэмжийн орлогын эзлэх хувь 0.3 пункт, хөдөө аж ахуйн бус үйлдвэрлэл, үйлчилгээний орлогын эзлэх хувь 0.1 пункт, бусад орлогын эзлэх хувь 0.1 пунктээр буурсан байна.

Зураг 2. Нэг өрхийн сарын дундаж мөнгөн орлогын бүтэц, хот, хөдөөгөөр, 2017 оны 3 дугаар улирлаар

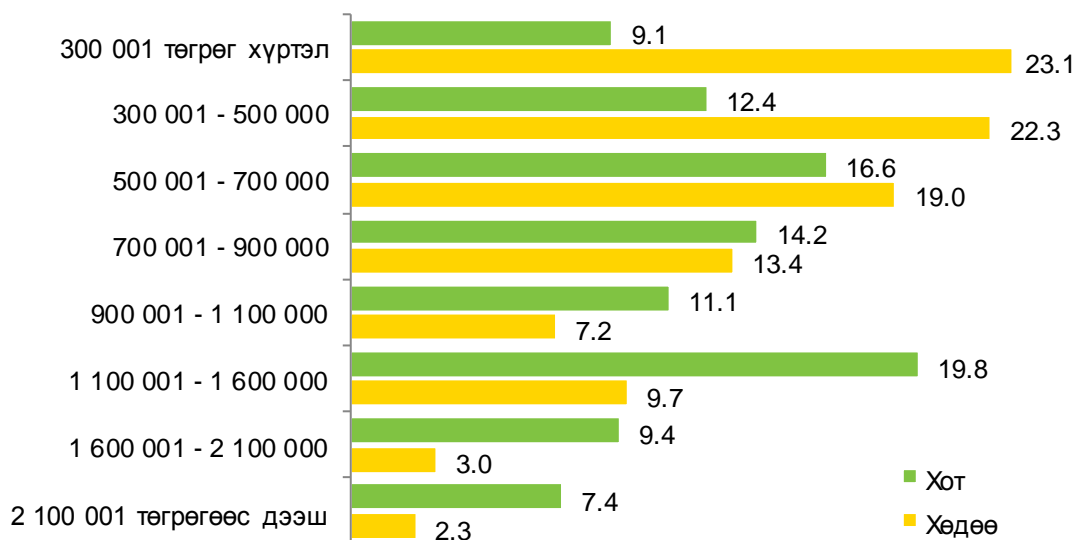


Хүснэгт 5. Өрхийн бүлэглэлт, мөнгөн орлогоор, дүнд эзлэх хувь, хот, хөдөөгөөр, 2017 оны 3 дугаар улирлаар

| Мөнгөн орлогын бүлэг | Улсын дундаж | Хот | Хөдөө |
|--------------------------|--------------|------|-------|
| 300 001 төгрөг хүртэл | 13.7 | 9.1 | 23.1 |
| 300 001 - 500 000 | 15.6 | 12.4 | 22.3 |
| 500 001 - 700 000 | 17.4 | 16.6 | 19.0 |
| 700 001 - 900 000 | 14.0 | 14.2 | 13.4 |
| 900 001 - 1 100 000 | 9.8 | 11.1 | 7.2 |
| 1 100 001 - 1 600 000 | 16.5 | 19.8 | 9.7 |
| 1 600 001 - 2 100 000 | 7.3 | 9.4 | 3.0 |
| 2 100 001 төгрөгөөс дээш | 5.7 | 7.4 | 2.3 |

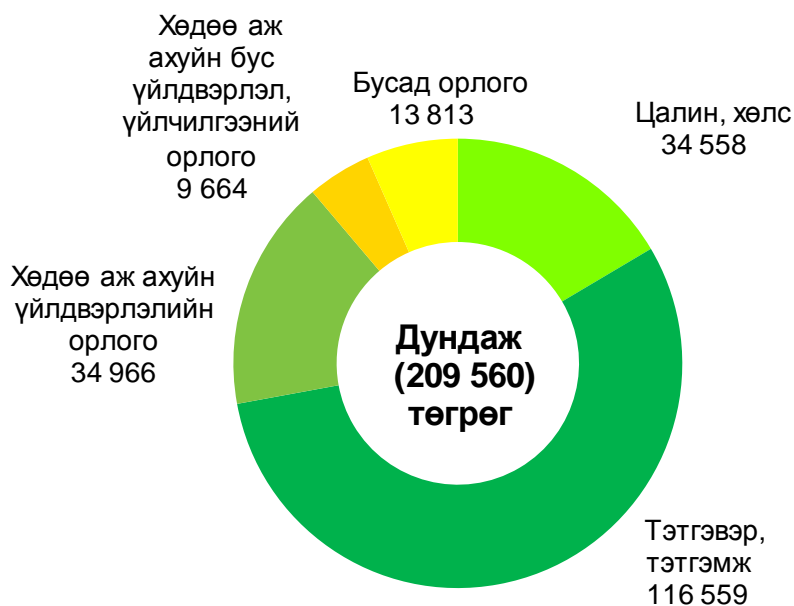
Өрхийг мөнгөн орлогоор нь бүлэглэн авч үзвэл, 2017 оны 3 дугаар улиралд 300.0 мянган төгрөгөөс доош орлоготой өрх хотод 9.1 хувь, хөдөөд 23.1 хувь, 300.0-500.0 мянган төгрөгийн орлоготой өрх хотод 12.4 хувь, хөдөөд 22.3 хувь, 500.0-700.0 мянган төгрөгийн орлоготой өрх хотод 16.6 хувь, хөдөөд 19.0 хувийг эзэлж байна. Харин 900.0 мянган төгрөгөөс дээш орлоготой өрх хотод 47.7 хувь, хөдөөд 22.2 хувийг эзэлж байна.

Зураг 3. Өрхийн бүлэглэлт, мөнгөн орлогоор, дүнд эзлэх хувь, хот, хөдөөгөөр, 2017 оны 3 дугаар улирлаар



Улсын дунджаар сард 300.0 мянган төгрөг хүртэлх мөнгөн орлоготой өрхийн дундаж орлогын бүтцийг авч үзвэл, цалин хөлсний орлого 16.5 хувь, тэтгэвэр, тэтгэмжийн орлого 55.6 хувь, хөдөө аж ахуйн үйлдвэрлэлийн орлого 16.7 хувь, хөдөө аж ахуйн бус үйлдвэрлэл, үйлчилгээний орлого 4.6 хувь, бусад орлого 6.6 хувийг эзэлж байна (Зураг 4).

Зураг 4. 300 000 төгрөг хүртэлх мөнгөн орлоготой өрхийн дундаж орлого, улсын дунджаар, 2017 оны 3 дугаар улирлаар



Мөн сард дунджаар 500.0-700.0 мянган төгрөгийн мөнгөн орлоготой өрхийн дундаж орлогын бүтцийг авч үзвэл, цалин хөлсний орлого 43.8 хувь, тэтгэвэр, тэтгэмжийн орлого 32.0 хувь, хөдөө аж ахуйн үйлдвэрлэлийн орлого 11.3 хувь, хөдөө аж ахуйн бус үйлдвэрлэл, үйлчилгээний орлого 6.8 хувь, бусад орлого 6.1 хувийг эзэлж байна (Зураг 5).

Зураг 5. 500001-700000 төгрөгийн мөнгөн орлоготой өрхийн дундаж орлого, улсын дунджаар, 2017 оны 3 дугаар улирлаар



Өрхийн сарын дундаж зарлага

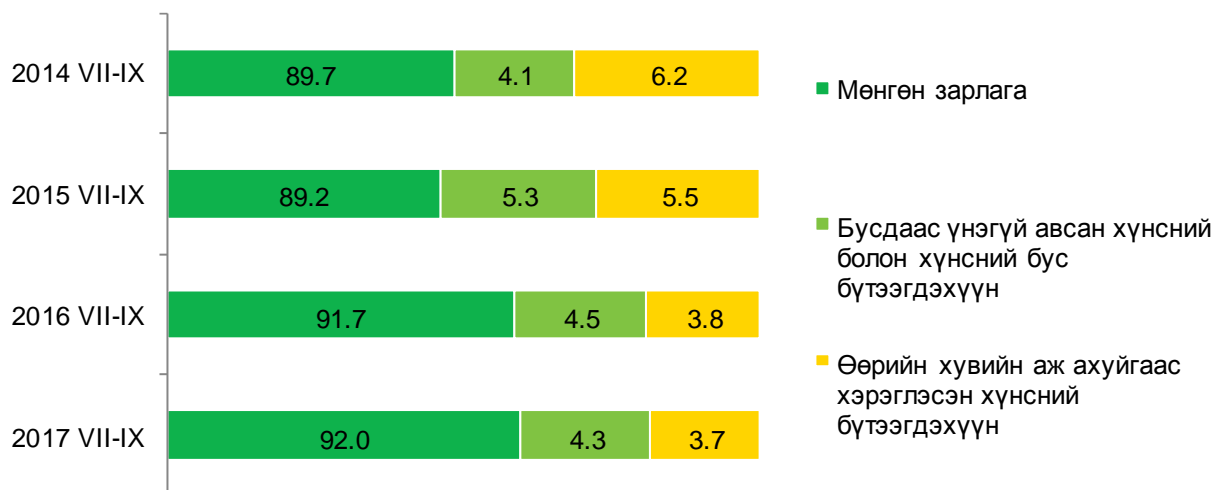
Нэг өрхийн сарын дундаж зарлага 2017 оны 3 дугаар улирлын судалгааны дүнгээр 1.1 сая төгрөг болж, өмнөх оны мөн үеэс 98.6 (9.8%) мянган төгрөгөөр өслөө.

Хүснэгт 6. Нэг өрхийн сарын дундаж зарлага, улсын дунджаар, жил бүрийн 3 дугаар улирлаар

| Зарлагын төрөл | 2014 VII-IX | 2015 VII-IX | 2016 VII-IX | 2017 VII-IX | 2017 VII-IX 2016 VII-IX |
|---|------------------|------------------|------------------|------------------|----------------------------|
| | төгрөг | | | | хувь |
| Зарлага - Бүгд | 1 072 818 | 1 049 666 | 1 009 928 | 1 108 567 | 109.8 |
| 1. Мөнгөн зарлага - Бүгд | 962 036 | 936 564 | 926 154 | 1 019 373 | 110.1 |
| Хүнсний бүтээгдэхүүний зарлага | 236 262 | 237 051 | 213 839 | 238 600 | 111.6 |
| Хүнсний бус бараа, үйлчилгээний зарлага | 606 091 | 578 868 | 607 228 | 668 115 | 110.0 |
| Бусад зарлага | 95 171 | 97 645 | 86 086 | 94 830 | 110.2 |
| Бусдад өгсөн бэлэг, тусламж | 24 512 | 23 000 | 19 001 | 17 828 | 93.8 |
| 2. Бусдаас үнэгүй авсан хүнсний болон хүнсний бус бүтээгдэхүүн | 43 810 | 55 310 | 45 198 | 48 210 | 106.7 |
| 3. Өөрийн хувийн аж ахуйгаас хэрэглэсэн хүнсний бүтээгдэхүүн | 66 972 | 57 792 | 38 576 | 40 984 | 106.2 |

Өрхийн сарын дундаж зарлагыг бүтцээр нь авч үзвэл, мөнгөн зарлагын эзлэх хувь 2017 оны 3 дугаар улиралд өмнөх оны мөн үеэс 0.3 пунктээр өсч, бусдаас үнэгүй авсан хүнсний болон хүнсний бус бүтээгдэхүүний эзлэх хувь 0.2 пункт, өөрийн хувийн аж ахуйгаас хэрэглэсэн хүнсний бүтээгдэхүүний эзлэх хувь 0.1 пунктээр буурсан байна (Зураг 6).

Зураг 6. Нэг өрхийн сарын дундаж зарлагын бүтэц, улсын дунджаар, жил бүрийн 3 дугаар улирлаар



Хүснэгт 7. Нэг өрхийн сарын дундаж зарлага, хот, хөдөөгөөр, 2017 оны 3 дугаар улирлаар

| Зарлагын төрөл | Улсын дундаж | Хот | Хөдөө |
|--|------------------|------------------|----------------|
| | төгрөг | | |
| Нийт зарлага - бүгд | 1 108 567 | 1 183 699 | 953 640 |
| 1. Мөнгөн зарлага - бүгд | 1 019 373 | 1 135 504 | 779 901 |
| Хүнсний бүтээгдэхүүний зарлага | 238 600 | 281 994 | 149 117 |
| Хүнсний бус бараа, үйлчилгээний зарлага | 668 115 | 738 523 | 522 928 |
| Бусад зарлага | 94 830 | 99 096 | 86 033 |
| Бусдад өгсөн бэлэг, тусламж | 17 828 | 15 891 | 21 823 |
| 2. Бусдаас үнэгүй авсан хүнсний болон хүнсний бус бүтээгдэхүүн | 48 210 | 42 522 | 59 941 |
| 3. Өөрийн хувийн аж ахуйгаас үнэгүй хэрэглэсэн хүнсний бүтээгдэхүүн | 40 984 | 5 673 | 113 798 |

Нэг өрхийн сарын дундаж зарлага 2017 оны 3 дугаар улирлын байдлаар хотод 1.2 сая төгрөг, хөдөөд 953.6 мянган төгрөг буюу хотынхны зарлага хөдөөгийнхнөөс 230.1 (24.1%) мянган төгрөгөөр их байна. Өрхийн сарын дундаж зарлагын бүтцийг хот, хөдөөгөөр авч үзвэл, мөнгөн зарлагын эзлэх хувь хотод 95.9 хувь, хөдөөд 81.8 хувь, бусдаас үнэгүй авсан хүнсний болон хүнсний бус бүтээгдэхүүний зарлагын эзлэх хувь хотод 3.6 хувь, хөдөөд 6.3 хувь, хувийн аж ахуйгаас хэрэглэсэн хүнсний бүтээгдэхүүний зарлагын эзлэх хувь хотод 0.5 хувь, хөдөөд 11.9 хувь байна.

Хүснэгт 8. Нэг өрхийн сарын дундаж зарлага, бүсээр, 2017 оны 3 дугаар улирлаар

| Зарлагын төрөл | Баруун | Хангай | Төв | Зүүн | Улаанбаатар |
|---|------------------|----------------|------------------|----------------|------------------|
| | төгрөг | | | | |
| Зарлага - Бүгд | 1 059 779 | 939 607 | 1 126 322 | 862 082 | 1 231 094 |
| 1. Мөнгөн зарлага - Бүгд | 917 637 | 811 622 | 1 006 739 | 740 758 | 1 189 866 |
| Хүнсний бүтээгдэхүүний зарлага | 173 195 | 171 520 | 211 896 | 160 939 | 308 681 |
| Хүнсний бус бараа, үйлчилгээний зарлага | 653 394 | 517 017 | 682 396 | 493 345 | 762 899 |
| Бусад зарлага | 74 996 | 101 570 | 88 231 | 78 225 | 102 373 |
| Бусдад өгсөн бэлэг, тусламж | 16 052 | 21 515 | 24 216 | 8 249 | 15 913 |
| 2. Бусдаас үнэгүй авсан хүнсний болон хүнсний бус бүтээгдэхүүн | 47 354 | 52 213 | 72 181 | 37 776 | 39 561 |
| 3. Өөрийн хувийн аж ахуйгаас хэрэглэсэн хүнсний бүтээгдэхүүн | 94 788 | 75 772 | 47 402 | 83 548 | 1 667 |

Нэг өрхийн сарын дундаж зарлагыг бүсчилж үзвэл, 2017 оны 3 дугаар улирлын байдлаар Улаанбаатар хотод 1.2 сая төгрөг, Төвийн болон Баруун бүсэд 1.1 сая төгрөг, Хангайн бүсэд 939.6 мянган төгрөг, Зүүн бүсэд 862.1 мянган төгрөг байна.

Өрхийн сарын дундаж мөнгөн зарлага

Нэг өрхийн сарын дундаж мөнгөн зарлага 2017 оны 3 дугаар улиралд 1.0 сая төгрөг болж, өмнөх оны мөн үеэс 93.2 (10.1%) мянган төгрөгөөр өслөө (Хүснэгт 6).

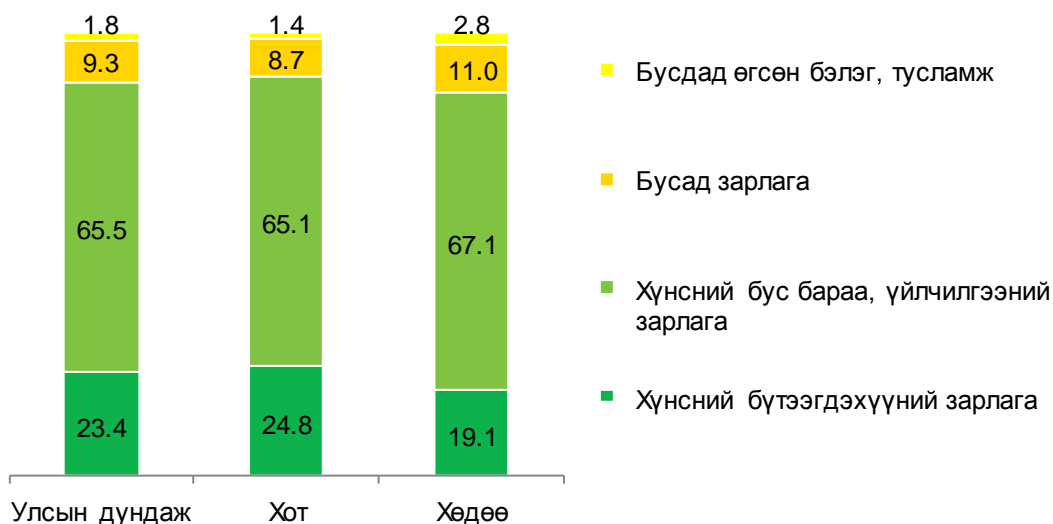
Нэг өрхийн сарын дундаж мөнгөн зарлага өсөхөд хүнсний бус бараа, үйлчилгээний болон бусад зарлага 69.6 (10.0%) мянган төгрөгөөр өссөн нь голлон нөлөөлжээ.

Хүснэгт 9. Нэг өрхийн сарын дундаж мөнгөн зарлагын бүтэц, улсын дунджаар, жил бүрийн 3 дугаар улирлаар

| Мөнгөн зарлагын төрөл | 2014 VII-IX | 2015 VII-IX | 2016 VII-IX | 2017 VII-IX |
|---|--------------|--------------|--------------|--------------|
| Мөнгөн зарлага - Бүгд | 100.0 | 100.0 | 100.0 | 100.0 |
| Хүнсний бүтээгдэхүүний зарлага | 24.6 | 25.3 | 23.1 | 23.4 |
| Хүнсний бус бараа, үйлчилгээний болон бусад зарлага | 72.9 | 72.2 | 74.9 | 74.8 |
| Бусдад өгсөн бэлэг, тусламж | 2.5 | 2.5 | 2.0 | 1.8 |

Мөнгөн зарлагын бүтцийг өмнөх оны мөн үетэй харьцуулбал, 2017 оны 3 дугаар улиралд улсын дунджаар хүнсний бүтээгдэхүүний зарлагын эзлэх хувь 0.3 пунктээр өсч, хүнсний бус бараа, үйлчилгээний болон бусад зарлагын эзлэх хувь 0.1 пункт, бусдад өгсөн бэлэг, тусламжийн эзлэх хувь 0.2 пунктээр буурсан байна.

Зураг 7. Нэг өрхийн сарын дундаж мөнгөн зарлагын бүтэц, хот, хөдөөгөөр, 2017 оны 3 дугаар улирлаар

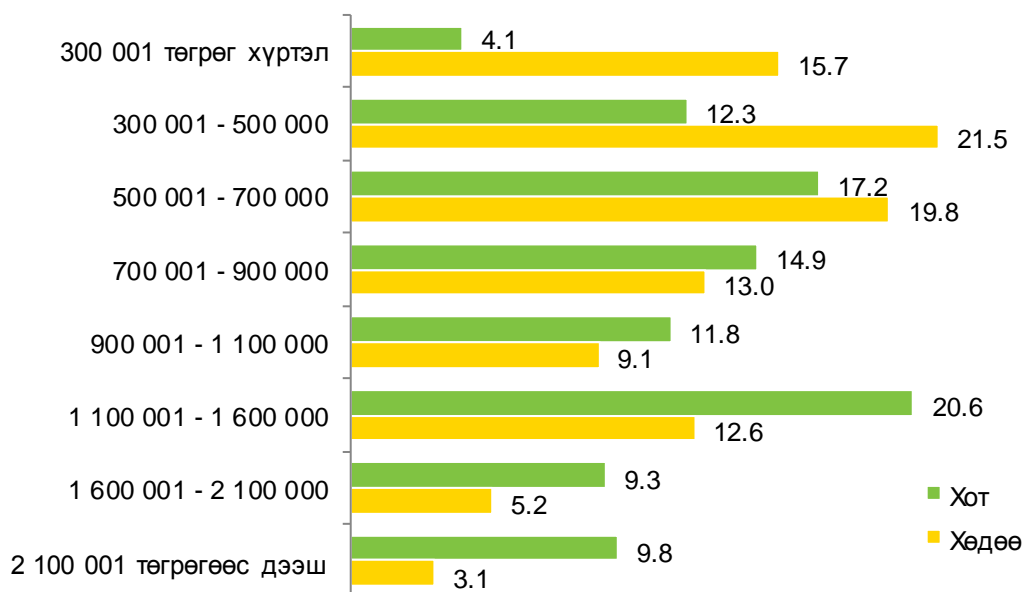


Хүснэгт 10. Өрхийн бүлэглэлт, мөнгөн зарлагаар, дүнд эзлэх хувь, хот, хөдөөгөөр, 2017 оны 3 дугаар улирлаар

| Мөнгөн зарлагын бүлэг | Улсын дундаж | Хот | Хөдөө |
|--------------------------|--------------|------|-------|
| 300 001 төгрөг хүртэл | 7.9 | 4.1 | 15.7 |
| 300 001 - 500 000 | 15.3 | 12.3 | 21.5 |
| 500 001 - 700 000 | 18.0 | 17.2 | 19.8 |
| 700 001 - 900 000 | 14.3 | 14.9 | 13.0 |
| 900 001 - 1 100 000 | 10.9 | 11.8 | 9.1 |
| 1 100 001 - 1 600 000 | 18.0 | 20.6 | 12.6 |
| 1 600 001 - 2 100 000 | 8.0 | 9.3 | 5.2 |
| 2 100 001 төгрөгөөс дээш | 7.6 | 9.8 | 3.1 |

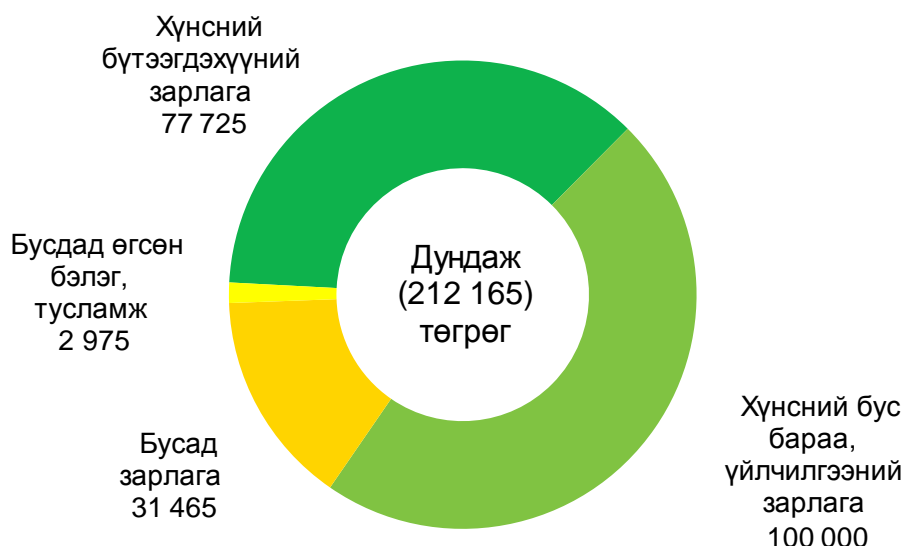
Өрхийг мөнгөн зарлагаар нь бүлэглэн авч үзвэл, 2017 оны 3 дугаар улиралд 300.0 мянган төгрөгөөс доош зарлагатай өрх хотод 4.1 хувь, хөдөөд 15.7 хувь, 300.0-500.0 мянган төгрөгийн зарлагатай өрх хотод 12.3 хувь, хөдөөд 21.5 хувь, 500.0-700.0 мянган төгрөгийн зарлагатай өрх хотод 17.2 хувь, хөдөөд 19.8 хувийг эзэлж байна. Харин 900.0 мянган төгрөгөөс дээш зарлагатай өрх хотод 51.5 хувь, хөдөөд 30.0 хувийг эзэлж байна.

Зураг 8. Өрхийн бүлэглэлт, мөнгөн зарлагаар, дүнд эзлэх хувь, хот, хөдөөгөөр, 2017 оны 3 дугаар улирлаар



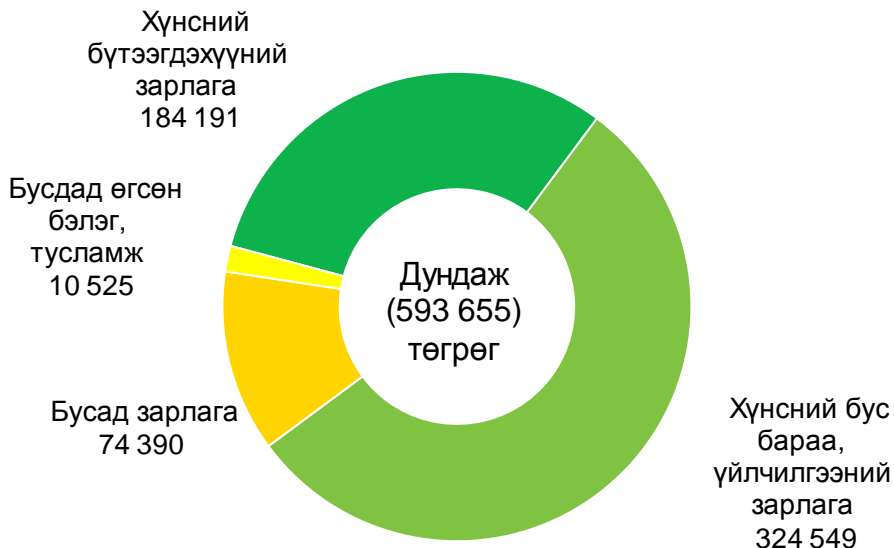
Улсын дунджаар сард 300.0 мянган төгрөг хүртэлх мөнгөн зарлагатай өрхийн дундаж зарлагын бүтцийг авч үзвэл, хүнсний бүтээгдэхүүний зарлага 36.7 хувь, хүнсний бус бараа, үйлчилгээний зарлага 47.1 хувь, бусад зарлага 14.8 хувь, бусдад өгсөн бэлэг, тусламж 1.4 хувийг эзэлж байна (Зураг 9).

Зураг 9. 300 000 төгрөг хүртэлх мөнгөн зарлагатай өрхийн дундаж зарлага, улсын дунджаар, 2017 оны 3 дугаар улирлаар



Мөн сард дунджаар 500.0-700.0 мянган төгрөгийн мөнгөн зарлагатай өрхийн дундаж зарлагын бүтцийг авч үзвэл, хүнсний бүтээгдэхүүний зарлага 31.0 хувь, хүнсний бус бараа, үйлчилгээний зарлага 54.7 хувь, бусад зарлага 12.5 хувь, бусдад өгсөн бэлэг, тусламж 1.8 хувийг эзэлж байна (Зураг 10).

Зураг 10. 500001-700000 төгрөгийн мөнгөн зарлагатай өрхийн дундаж зарлага, улсын дунджаар, 2017 оны 3 дугаар улирлаар



Хэрэглээний тэгш бус байдал

Хүн амын хэрэглээний тэгш бус байдлыг тодорхойлох Жини коэффициент 2017 оны 3 дугаар улиралд Улаанбаатар хотод 0.347 болж, улсын дунджаас 0.007 нэгжээр их, харин Баруун, Зүүн, Хангай, Төвийн бүсүүдэд 0.313-0.338 болж, улсын дунджаас 0.002-0.027 нэгжээр бага байна. Улсын дунджаар Жини коэффициент өмнөх оны мөн үеэс 0.022 нэгжээр нэмэгдсэн байна.

Хүснэгт 11. Тэгш бус байдлын хэмжигдэхүүн, бүсээр, жил бүрийн 3 дугаар улирлаар

| | Жини коэффициент | | Тейлийн индекс | |
|--------------|------------------|-------------|----------------|-------------|
| | 2016 VII-IX | 2017 VII-IX | 2016 VII-IX | 2017 VII-IX |
| Улсын дундаж | 0.318 | 0.340 | 0.171 | 0.209 |
| Баруун | 0.294 | 0.313 | 0.142 | 0.158 |
| Хангай | 0.298 | 0.321 | 0.153 | 0.178 |
| Төв | 0.350 | 0.338 | 0.205 | 0.216 |
| Зүүн | 0.311 | 0.316 | 0.158 | 0.170 |
| Улаанбаатар | 0.306 | 0.347 | 0.159 | 0.222 |

Орлогын ялгаатай бүлэг доторх болон бүлэг хоорондох тэгш бус байдлыг харуулах Тейлийн индекс 2017 оны 3 дугаар улиралд 0.209 болж, өмнөх оны мөн үеэс 0.038 нэгжээр нэмэгдсэн байна.

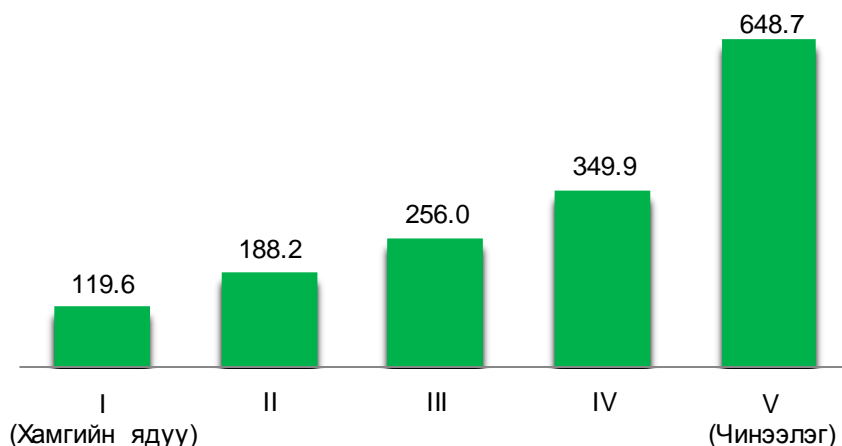
Улсын хэмжээнд 2017 оны 3 дугаар улиралд хамгийн ядуу бүлгийн хүн амын хэрэглээ нийт хэрэглээнд 7.7 хувийг, хамгийн чинээлэг бүлгийн хүн амын хэрэглээ 41.5 хувийг эзэлж байна. Энэ нь хүн амын хамгийн чинээлэг 20 хувийнхны хэрэглээний дундаж хэмжээ хамгийн ядуу 20 хувийнхнаас 5.4 дахин их байгааг харуулж байна.

Хүснэгт 12. Хүн амын хэрэглээний бүтэц, өрхийн тооны тэнцүү 5 бүлгээр, дүнд эзлэх хувиар, бүсээр, 2017 оны 3 дугаар улирлын байдлаар

| | Нийт хэрэглээ | 5 бүлэг | | | | |
|--------------|---------------|------------------|------|------|------|--------------|
| | | I (Хамгийн ядуу) | II | III | IV | V (Чинээлэг) |
| Улсын дундаж | 100.0 | 7.7 | 12.0 | 16.4 | 22.4 | 41.5 |
| Баруун | 100.0 | 8.0 | 12.4 | 16.9 | 23.2 | 39.5 |
| Хангай | 100.0 | 8.4 | 12.2 | 16.2 | 22.5 | 40.7 |
| Төв | 100.0 | 7.4 | 12.2 | 16.4 | 22.6 | 41.4 |
| Зүүн | 100.0 | 8.3 | 12.3 | 16.7 | 22.7 | 40.0 |
| Улаанбаатар | 100.0 | 7.3 | 11.8 | 16.3 | 22.1 | 42.5 |

Хамгийн ядуу бүлгийн хүн амын нэг хүнд сард ногдох дундаж хэрэглээ 2017 оны 3 дугаар улиралд 119.6 мянган төгрөг, дундаж бүлгийн хүн амын нэг хүнд сард ногдох дундаж хэрэглээ 256.0 мянган төгрөг, хамгийн чинээлэг бүлгийн хүн амын нэг хүнд сард ногдох дундаж хэрэглээ 648.7 мянган төгрөг байна (Зураг 11).

Зураг 11. Хүн амын хэрэглээний бүтэц, өрхийн тооны тэнцүү 5 бүлгээр, улсын дунджаар, төгрөгөөр



Дүгнэлт

- ✚ Өрхийн нийгэм, эдийн засгийн 2017 оны 3 дугаар улирлын судалгаагаар нэг өрхийн сарын дундаж орлого 1.0 сая төгрөг болж, өмнөх оны мөн үеэс 81.5 (8.7%) мянган төгрөгөөр өслөө.
- ✚ Нэг өрхийн сарын дундаж орлого 2017 оны 3 дугаар улирлын байдлаар хотод 1.1 сая төгрөг, хөдөөд 853.2 мянган төгрөг буюу хотынхны орлого хөдөөгийнхнөөс 245.6 (28.8%) мянган төгрөгөөр их байна.
- ✚ Нэг өрхийн сарын дундаж зарлага 2017 оны 3 дугаар улирлын судалгааны дүнгээр 1.1 сая төгрөг болж, өмнөх оны мөн үеэс 98.6 (9.8%) мянган төгрөгөөр өслөө.
- ✚ Нэг өрхийн сарын дундаж зарлага 2017 оны 3 дугаар улирлын байдлаар хотод 1.2 сая төгрөг, хөдөөд 953.6 мянган төгрөг буюу хотынхны зарлага хөдөөгийнхнөөс 230.1 (24.1%) мянган төгрөгөөр их байна.
- ✚ Хүн амын хэрэглээний тэгш бус байдлыг тодорхойлох Жини коэффициент 2017 оны 3 дугаар улиралд улсын дунджаар 0.340 болсон нь өмнөх оны мөн үеэс 0.022 нэгжээр нэмэгдсэн байна.
- ✚ Орлогын ялгаатай бүлгүүдийн хувьд тэгш бус байдлыг илэрхийлэх тухайн бүлэг доторх болон бүлэг хоорондох тэгш бус байдлыг харуулах Тейлийн индекс 2017 оны 3 дугаар улиралд 0.209 болж, өмнөх оны мөн үеэс 0.038 нэгжээр нэмэгдсэн байна.

ҮНДЭСНИЙ СТАТИСТИКИЙН ХОРОО