



ҮНДЭСНИЙ
СТАТИСТИКИЙН
ХОРОО

ӨРХИЙН НИЙГЭМ, ЭДИЙН ЗАСГИЙН СУДАЛГААНЫ 2022 ОНЫ 3 ДУГААР УЛИРЛЫН ТАНИЛЦУУЛГА



Улаанбаатар хот
2022 он

АГУУЛГА

ӨРХИЙН САРЫН ДУНДАЖ НИЙТ ОРЛОГО, МӨНГӨН ОРЛОГО	2
ӨРХИЙН САРЫН ДУНДАЖ НИЙТ ЗАРЛАГА, МӨНГӨН ЗАРЛАГА.....	6
ӨРХИЙН ЗЭЭЛ.....	11



Нэг өрхөд сард ногдох дундаж үзүүлэлтийг 2022 оны 3 дугаар улиралд “Өрхийн нийгэм, эдийн засгийн судалгаа”-нд хамрагдсан 5822 өрхийн өгөгдөлд үндэслэн сард шилжүүлэн нийт өрхөд тархаан тооцлоо.

Нэг өрхөд ногдох сарын дундаж орлого, зарлагыг тооцохдоо цалин хөлсний орлого болон хүнсний хэрэглээний зарлагаас бусад төрлийн орлого, зарлагын сүүлийн 12 сарын өгөгдлийг сард шилжүүлэн тооцсон болно.

Өрхийн амьжиргаанд нөлөөлж байдаг гол хүчин зүйлийн нэг нь өрхийн орлого юм. Өрхийн нийт орлогыг өрхийн мөнгөн орлого, өрхийн өөрийн аж ахуйгаас бэлтгэж хэрэглэсэн болон бусдаас үнэгүй авч хэрэглэсэн зүйлийн мөнгөн дүнгүүдийн нийлбэрээр тодорхойлдог. Өрхийн мөнгөн орлого нь цалин хөлс, тэтгэвэр, тэтгэмж, хөдөө аж ахуйн үйлдвэрлэлийн орлого, хөдөө аж ахуйн бус үйлдвэрлэл, үйлчилгээний орлого болон бусад орлогоос бүрдэнэ.

Өрхийн нийт зарлагыг өрхийн мөнгөн зарлага, өрхийн өөрийн аж ахуйгаас бэлтгэж хэрэглэсэн болон бусдаас үнэгүй авч хэрэглэсэн зүйлийн мөнгөн дүнгүүдийн нийлбэрээр тодорхойлдог. Өрхийн мөнгөн зарлага нь хүнсний бүтээгдэхүүн, хүнсний бус бараа, үйлчилгээний болон бусдад өгсөн бэлэг, тусламж, бусад зарлагаас бүрдэнэ.

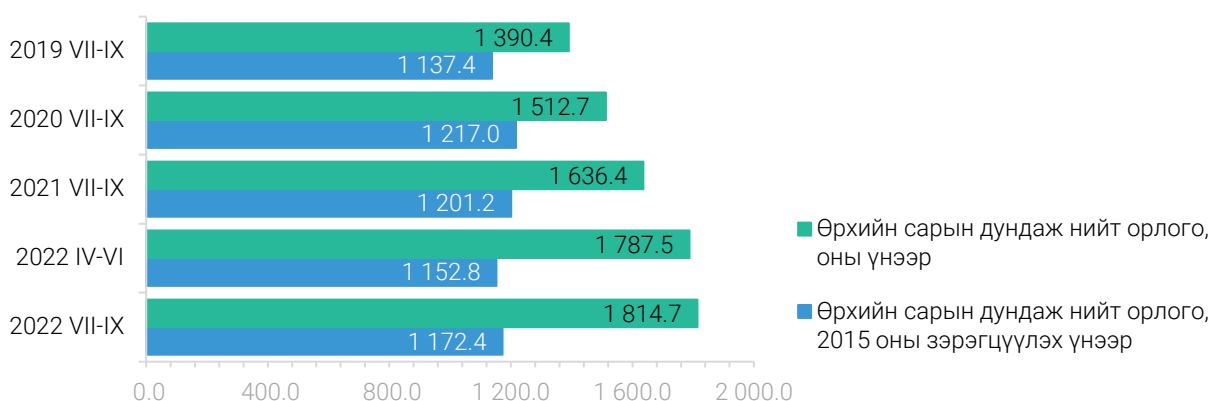
ӨРХИЙН САРЫН ДУНДАЖ НИЙТ ОРЛОГО, МӨНГӨН ОРЛОГО

Судалгааны 2022 оны 3 дугаар улирлын дүнгээр нэг өрхийн сарын дундаж нийт орлого оны үнээр 1.8 сая төгрөг болж, өмнөх оны мөн үеэс 178.3 (10.9%) мянган төгрөгөөр, өмнөх улирлаас 27.2 (1.5%) мянган төгрөгөөр нэмэгджээ.

Өрхийн орлого, зарлагын бодит өөрчлөлтийг харахын тулд үнийн нөлөөллийг арилган тооцдог. Тооцооллыг хийхдээ өрхийн орлого, зарлагын мэдээллийг 2015 оны зэрэгцүүлэх үнээр засварлав.

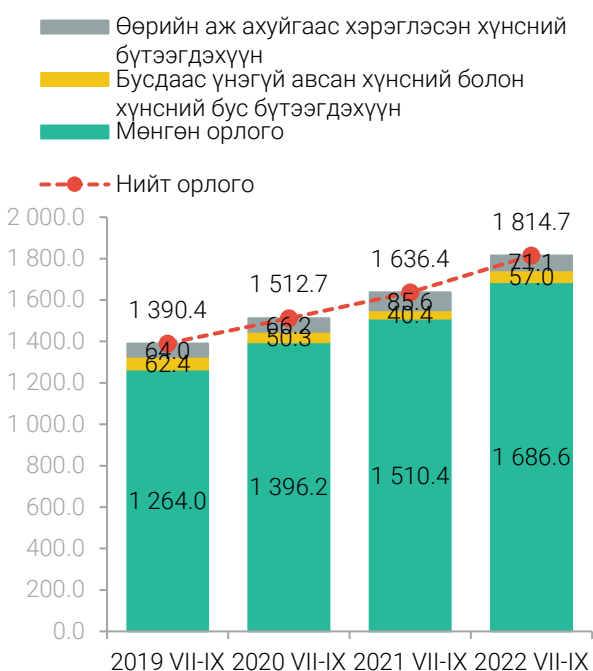
Нэг өрхийн сарын дундаж (үнийн нөлөөллийг арилган тооцсон) бодит нийт орлогын хэмжээ 1.2 сая төгрөг болж, өмнөх оны мөн үеэс 28.8 (2.4%) мянган төгрөгөөр буурч, өмнөх улирлаас 19.6 (1.7%) мянган төгрөгөөр нэмэгджээ. Бодит нийт орлогын хэмжээ өмнөх оны мөн үеэс 2.4 хувиар буурахад тэтгэвэр, тэтгэмжийн бодит орлого 65.4 (19.3%) мянган төгрөгөөр буурсан нь гол нөлөө үзүүлжээ (Зураг 1).

ЗУРАГ 1. НЭГ ӨРХИЙН САРЫН ДУНДАЖ НИЙТ ОРЛОГО, мянган төгрөгөөр

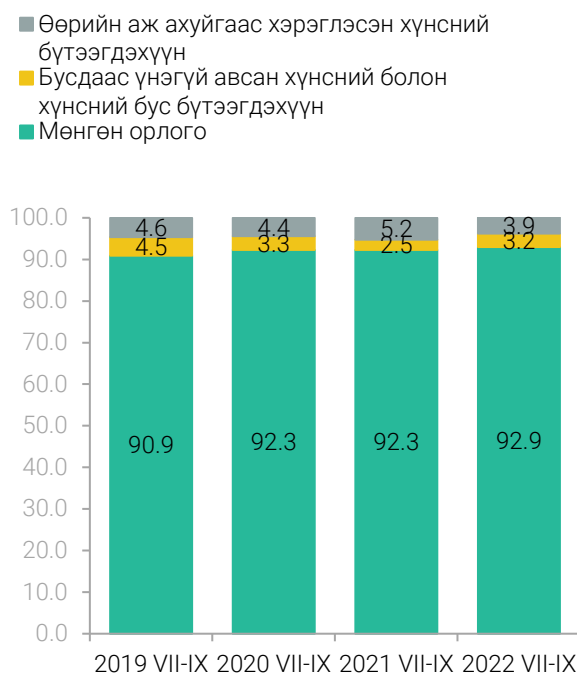


ЗУРАГ 2. НЭГ ӨРХИЙН САРЫН ДУНДАЖ НИЙТ ОРЛОГЫН БҮТЭЦ, оны үнээр

а. мянган төгрөгөөр



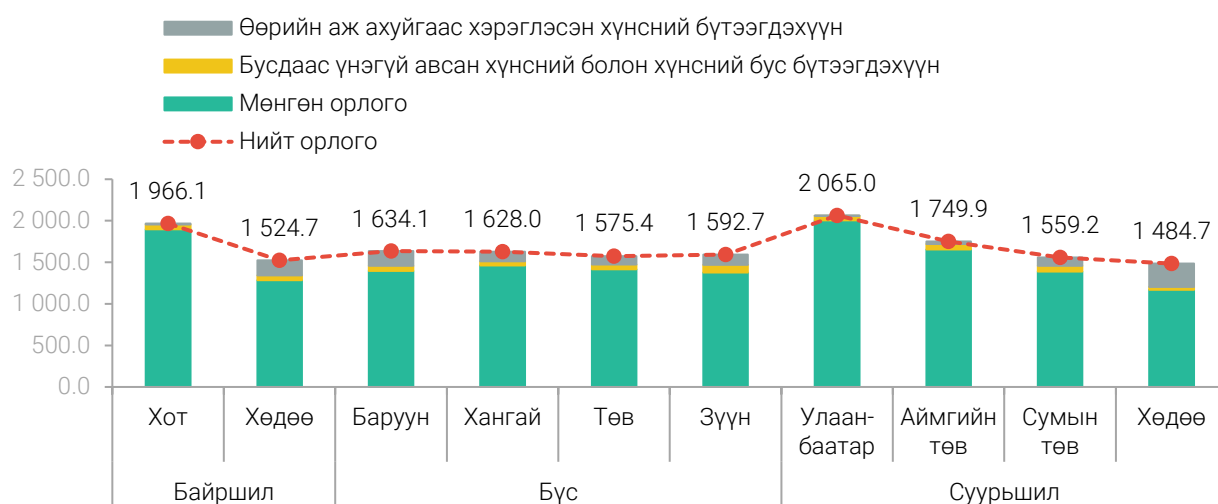
б. дүнд эзлэх хувиар



Нэг өрхийн сарын дундаж нийт орлогод мөнгөн орлогын эзлэх хувь өмнөх оны мөн үеэс 0.6 нэгж хувиар, бусдаас үнэгүй авсан хүнсний болон хүнсний бус бүтээгдэхүүний эзлэх хувь 0.7 нэгж хувиар нэмэгдсэн бол өөрийн аж ахуйгаас хэрэглэсэн хүнсний бүтээгдэхүүний эзлэх хувь 1.3 нэгж хувиар буурсан байна (Зураг 2.б).

Өрхийн сарын дундаж нийт орлогыг хот, хөдөөгөөр нь авч үзвэл, хотод 2.0 сая төгрөг, хөдөөд 1.5 сая төгрөг байна. Хотын өрхүүдийн сарын дундаж нийт орлого хөдөөгийн өрхүүдээс 441.4 (28.9%) мянган төгрөгөөр их байна (Зураг 3).

ЗУРАГ 3. НЭГ ӨРХИЙН САРЫН ДУНДАЖ НИЙТ ОРЛОГО, мянган төгрөгөөр, хот, хөдөө, бүс, суурьшлаар



Өрхийн сарын дундаж мөнгөн орлого, 2022 оны 3 дугаар улирлын судалгааны дүнгээр 1.7 сая төгрөг болж, өмнөх оны мөн үеэс 176.2 (11.7%) мянган төгрөгөөр нэмэгджээ. Үүнд цалин хөлсний орлого 139.7 (19.0%) мянган төгрөгөөр, хөдөө аж ахуйн бус үйлдвэрлэл, үйлчилгээний орлого 36.6 (49.6%) мянган төгрөгөөр нэмэгдсэн нь нөлөөлсөн байна. Өрхийн сарын дундаж мөнгөн орлого өмнөх улирлаас 35.0 (2.1%) мянган төгрөгөөр нэмэгдэхэд цалин хөлсний орлого 44.2 (5.3%) мянган төгрөгөөр, хөдөө аж ахуйн бус үйлдвэрлэл, үйлчилгээний орлого 17.2 (18.4%) мянган төгрөгөөр өссөн нь нөлөөлжээ (Хүснэгт 1).

ХҮСНЭГТ 1. НЭГ ӨРХИЙН САРЫН ДУНДАЖ НИЙТ ОРЛОГО, оны үнээр

Орлогын төрөл	2021 VII-IX	2022		2022 VII-IX	2022 VII-IX
		IV-VI	VII-IX	2021 VII-IX	2022 IV-VI
	төгрөг			хувь	
Нийт орлого	1 636 403	1 787 503	1 814 676	110.9	101.5
1. Мөнгөн орлого	1 510 418	1 651 549	1 686 591	111.7	102.1
Цалин хөлс	733 815	829 358	873 559	119.0	105.3
Тэтгэвэр, тэтгэмж	461 675	432 577	423 294	91.7	97.9
ХАА-н үйлдвэрлэлийн орлого	133 734	137 334	121 496	90.8	88.5
ХАА-н бус үйлдвэрлэл, үйлчилгээний орлого	73 863	93 341	110 507	149.6	118.4
Бусад орлого	107 331	158 939	157 735	147.0	99.2
2. Бусдаас үнэгүй авсан хүнсний болон хүнсний бус бүтээгдэхүүн	40 377	53 900	56 972	141.1	105.7
3. Өөрийн хувийн аж ахуйгаас хэрэглэсэн хүнсний бүтээгдэхүүн	85 608	82 054	71 113	83.1	86.7

Өрхийн сарын дундаж (үнийн нөлөөллийг арилган тооцсон) бодит мөнгөн орлогын хэмжээ 2022 оны 3 дугаар улирлын судалгааны дүнгээр 1.1 сая төгрөг болж, өмнөх оны мөн үеэс 19.1 (1.7%) мянган төгрөгөөр буурч, өмнөх улирлаас 24.5 (2.3%) мянган төгрөгөөр нэмэгджээ. Бодит мөнгөн орлогын хэмжээ өмнөх оны мөн үеэс 1.7 хувиар буурахад тэтгэвэр, тэтгэмжийн бодит орлого 65.4 (19.3%) мянган төгрөгөөр буурсан нь нөлөөлсөн байна (Хүснэгт 2).

ХҮСНЭГТ 2. НЭГ ӨРХИЙН САРЫН ДУНДАЖ БОДИТ МӨНГӨН ОРЛОГО, 2015 оны зэрэгцүүлэх үнээр

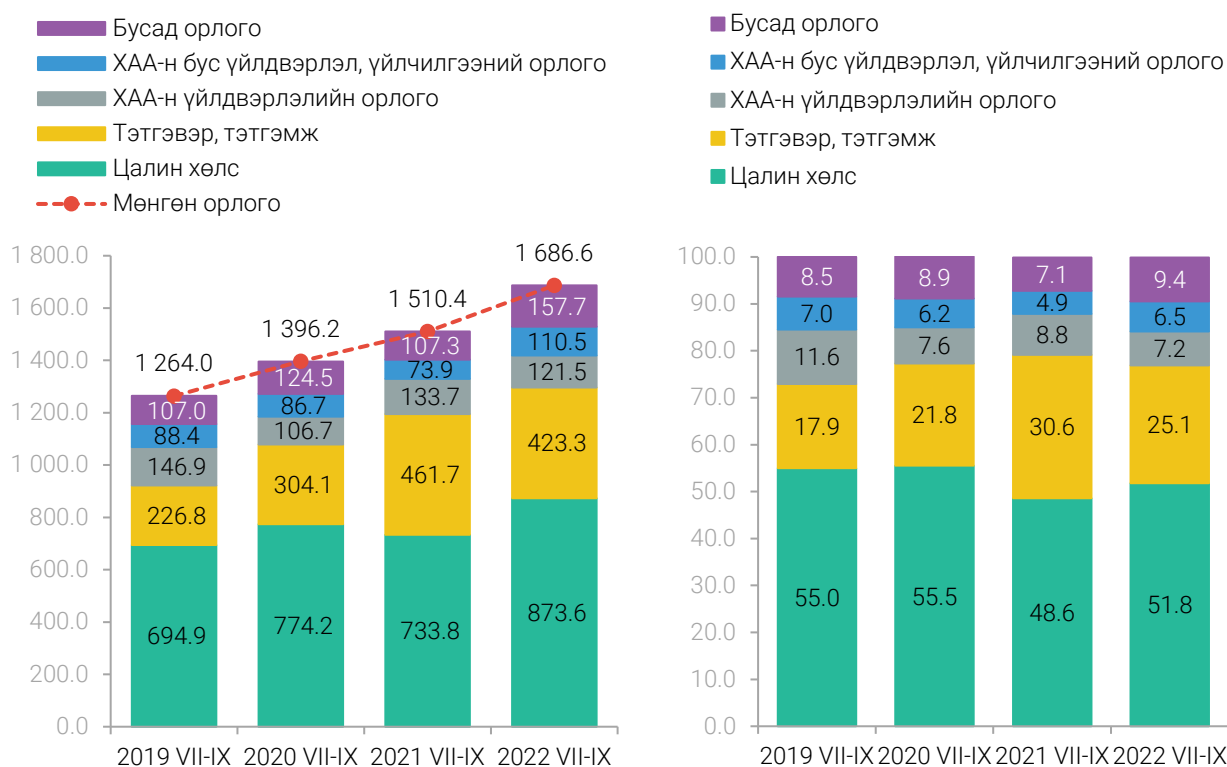
Мөнгөн орлогын төрөл	2021 VII-IX	2022		2022 VII-IX	2022 VII-IX
		IV-VI	VII-IX	2021 VII-IX	2022 IV-VI
	төгрөг			хувь	
Мөнгөн орлого	1 108 716	1 065 141	1 089 658	98.3	102.3
Цалин хөлс	538 653	534 882	564 382	104.8	105.5
Тэтгэвэр, тэтгэмж	338 891	278 984	273 478	80.7	98.0
ХАА-н үйлдвэрлэлийн орлого	98 167	88 571	78 495	80.0	88.6
ХАА-н бус үйлдвэрлэл, үйлчилгээний орлого	54 219	60 199	71 395	131.7	118.6
Бусад орлого	78 786	102 505	101 908	129.3	99.4

Өрхийн сарын дундаж мөнгөн орлогын бүтцэд цалин хөлсний орлогын эзлэх хувь өмнөх оны мөн үеэс 3.2 нэгж хувиар, хөдөө аж ахуйн бус үйлдвэрлэл, үйлчилгээний орлогын эзлэх хувь 1.6 нэгж хувиар, бусад орлогын эзлэх хувь 2.3 нэгж хувиар нэмэгдэж, харин тэтгэвэр, тэтгэмжийн орлогын эзлэх хувь 5.5 нэгж хувиар, хөдөө аж ахуйн үйлдвэрлэлийн орлогын эзлэх хувь 1.6 нэгж хувиар буурсан байна (Зураг 4.б).

ЗУРАГ 4. НЭГ ӨРХИЙН САРЫН ДУНДАЖ МӨНГӨН ОРЛОГЫН БҮТЭЦ, оны үнээр

а. мянган төгрөгөөр

б. дүнд эзлэх хувиар



Өрхүүдийг мөнгөн орлогоор нь бүлэглэн авч үзэхэд өмнөх оны мөн үеэс 300.0-500.0 мянган төгрөгийн орлоготой өрх 5.7 мянгаар, 500.0-700.0 мянган төгрөгийн орлоготой өрх 1.2 мянгаар, 700.0-900.0 мянган төгрөгийн орлоготой өрх 17.7 мянгаар, 900.0-1100.0 мянган төгрөгийн орлоготой өрх 3.6 мянгаар, 1.1-1.6 сая төгрөгийн орлоготой өрх 10.8 мянгаар, 1.6-2.1 сая төгрөгийн орлоготой өрх 7.3 мянгаар буурсан бол, 300.0 мянган төгрөгөөс доош орлоготой өрх 5.9 мянгаар, 2.1-3.0 сая төгрөгийн орлоготой өрх 8.3 мянгаар, 3.0 сая төгрөгөөс дээш орлоготой өрх 50.7 мянгаар тус тус нэмэгдсэн байна (Хүснэгт 3).

ХҮСНЭГТ 3. МӨНГӨН ОРЛОГЫН БҮЛЭГЛЭЛТ, өрхийн дүнд эзлэх хувь, мянган өрхөөр

Мөнгөн орлогын бүлэг	2021 VII-IX		2022 IV-VI		2022 VII-IX	
	Өрхийн тоо /мянган өрх/	Дүнд эзлэх хувь	Өрхийн тоо /мянган өрх/	Дүнд эзлэх хувь	Өрхийн тоо /мянган өрх/	Дүнд эзлэх хувь
300 000 төгрөг хүртэл	16.5	1.8	19.5	2.1	22.4	2.4
300 001 - 500 000	83.1	9.1	76.0	8.2	77.4	8.3
500 001 - 700 000	80.4	8.8	71.4	7.7	79.2	8.5
700 001 - 900 000	92.3	10.1	88.1	9.5	74.6	8.0
900 001 - 1 100 000	98.7	10.8	92.7	10.0	95.1	10.2
1 100 001 - 1 600 000	201.0	22.0	191.1	20.6	190.2	20.4
1 600 001 - 2 100 000	144.4	15.8	143.8	15.5	137.1	14.7
2 100 001 - 3 000 000	134.3	14.7	143.8	15.5	142.6	15.3
3 000 001 төгрөгөөс дээш	63.0	6.9	101.1	10.9	113.7	12.2

Сард 500.0-900.0 мянган төгрөгийн мөнгөн орлоготой өрхийн дундаж орлогын 55.9 хувийг тэтгэвэр, тэтгэмжийн орлого бүрдүүлж байгаа нь өмнөх оны мөн үеэс 5.4 нэгж хувиар буурсан байна.

ХҮСНЭГТ 4. МӨНГӨН ОРЛОГЫН БҮЛЭГЛЭЛТ, төгрөгөөр

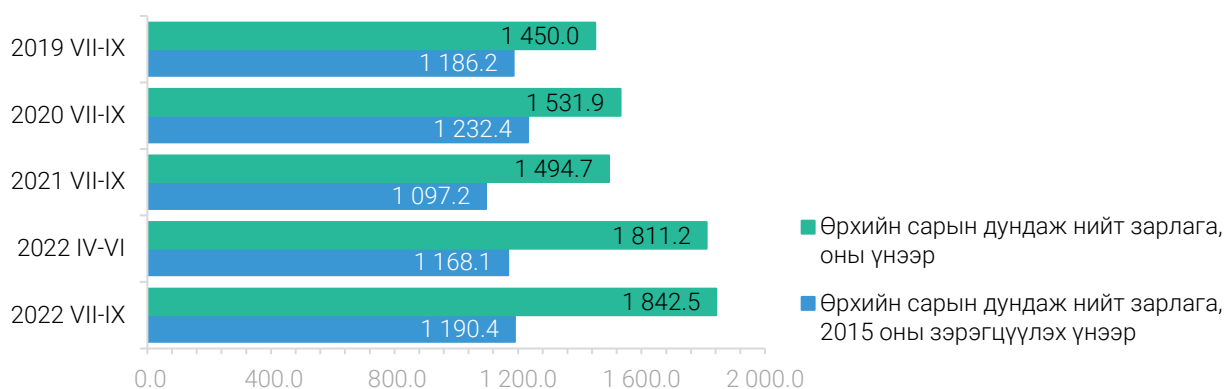
Мөнгөн орлогын бүлэг		Дундаж мөнгөн орлого	Цалин хөлс	Тэтгэвэр, тэтгэмж	ХАА-н үйлдвэрлэлийн орлого	ХАА-н бус үйлдвэрлэл, үйлчилгээний орлого	Бусад орлого
2021 VII-IX	500 000 төгрөг хүртэл	379 347	24 283	283 937	43 500	3 153	24 474
	500 001 - 900 000	705 102	122 136	432 485	95 067	7 597	47 817
	900 001 - 1 600 000	1 226 759	498 379	493 000	122 313	55 674	57 393
	1 600 001 төгрөгөөс дээш	2 499 559	1 458 704	501 178	189 856	144 158	205 663
2022 VII-IX	500 000 төгрөг хүртэл	378 674	29 894	274 604	46 646	11 399	16 131
	500 001 - 900 000	704 819	152 597	393 663	83 652	22 580	52 327
	900 001 - 1 600 000	1 230 349	508 803	488 788	118 659	50 375	63 724
	1 600 001 төгрөгөөс дээш	2 729 380	1 631 508	424 805	157 148	213 324	302 595

ӨРХИЙН САРЫН ДУНДАЖ НИЙТ ЗАРЛАГА, МӨНГӨН ЗАРЛАГА

Судалгааны 2022 оны 3 дугаар улирлын дүнгээр өрхийн сарын дундаж нийт зарлага оны үнээр 1.8 сая төгрөг болж, өмнөх оны мөн үеэс 347.8 (23.3%) мянган төгрөгөөр, өмнөх улирлаас 31.3 (1.7%) мянган төгрөгөөр нэмэгджээ.

Нэг өрхийн сарын дундаж (үнийн нөлөөллийг арилган тооцсон) бодит нийт зарлагын хэмжээ 1.2 сая төгрөг болж, өмнөх оны мөн үеэс 93.2 (8.5%) мянган төгрөгөөр, өмнөх улирлаас 22.3 (1.9%) мянган төгрөгөөр нэмэгджээ. Бодит нийт зарлагын хэмжээ өмнөх оны мөн үеэс 8.5 хувиар нэмэгдэхэд хүнсний бус бараа, үйлчилгээний бодит зарлага 56.9 (8.4%) мянган төгрөгөөр нэмэгдсэн нь голлон нөлөөлжээ (Зураг 5).

ЗУРАГ 5. НЭГ ӨРХИЙН САРЫН ДУНДАЖ НИЙТ ЗАРЛАГА, мянган төгрөгөөр



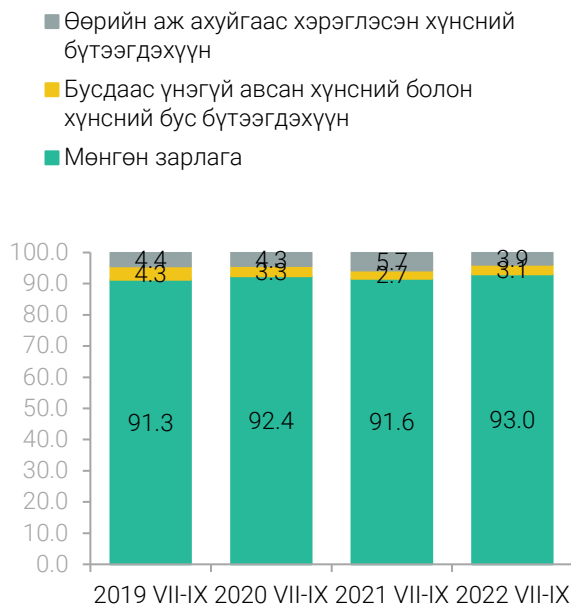
Өрхийн сарын дундаж нийт зарлагад мөнгөн зарлагын эзлэх хувь өмнөх оны мөн үеэс 1.4 нэгж хувиар, бусдаас үнэгүй авсан хүнсний болон хүнсний бус бүтээгдэхүүний эзлэх хувь 0.4 нэгж хувиар нэмэгдэж, өөрийн аж ахуйгаас хэрэглэсэн хүнсний бүтээгдэхүүний зарлагын эзлэх хувь 1.8 нэгж хувиар буурсан байна (Зураг 6.б).

ЗУРАГ 6. НЭГ ӨРХИЙН САРЫН ДУНДАЖ НИЙТ ЗАРЛАГЫН БҮТЭЦ, оны үнээр

а. мянган төгрөгөөр

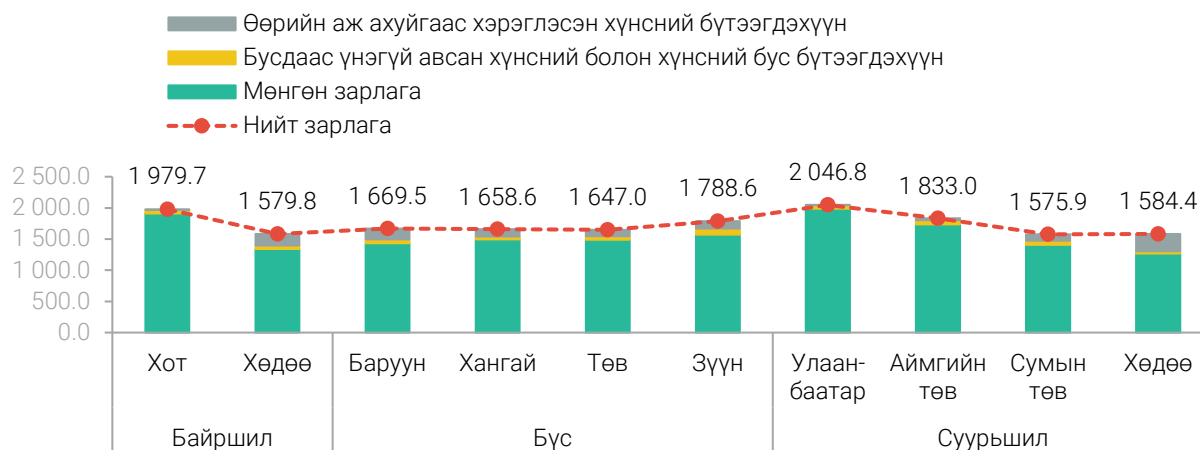


б. дүнд эзлэх хувиар



Өрхийн сарын дундаж нийт зарлагыг хот, хөдөөгөөр авч үзвэл, хотын өрхүүдийн сарын дундаж нийт зарлага хөдөөгийн өрхүүдээс 399.9 (25.3%) мянган төгрөгөөр их байна.

ЗУРАГ 7. НЭГ ӨРХИЙН САРЫН ДУНДАЖ НИЙТ ЗАРЛАГА, мянган төгрөгөөр, хот, хөдөө, бүс, суурьшлаар



Өрхийн сарын дундаж мөнгөн зарлага, 2022 оны 3 дугаар улирлын судалгааны дүнгээр 1.7 сая төгрөг болж, өмнөх оны мөн үеэс 345.7 (25.3%) мянган төгрөгөөр, өмнөх улирлаас 39.2 (2.3%) мянган төгрөгөөр нэмэгдсэн байна. Өрхийн сарын дундаж мөнгөн зарлага өмнөх оны мөн үеэс нэмэгдэхэд хүнсний бус бараа, үйлчилгээний зарлага 213.4 (23.2%) мянган төгрөгөөр, хүнсний бүтээгдэхүүний зарлага 68.0 (21.9%) мянган төгрөгөөр нэмэгдсэн нь голлон нөлөөлжээ (Хүснэгт 5).

ХҮСНЭГТ 5. НЭГ ӨРХИЙН САРЫН ДУНДАЖ НИЙТ ЗАРЛАГА, оны үнээр

Зарлагын төрөл	2021 VII-IX	2022		2022 VII-IX	2022 VII-IX
		IV-VI	VII-IX	2021 VII-IX	2022 IV-VI
	төгрөг			хувь	
Нийт зарлага	1 494 744	1 811 229	1 842 513	123.3	101.7
1. Мөнгөн зарлага	1 368 759	1 675 275	1 714 428	125.3	102.3
Хүнсний бүтээгдэхүүний зарлага	310 784	391 561	378 739	121.9	96.7
Хүнсний бус бараа, үйлчилгээний зарлага	920 225	1 096 590	1 133 629	123.2	103.4
Бусад зарлага	108 654	157 371	171 135	157.5	108.7
Бусдад өгсөн бэлэг, тусламж	29 096	29 753	30 925	106.3	103.9
2. Бусдаас үнэгүй авсан хүнсний болон хүнсний бус бүтээгдэхүүн	40 377	53 900	56 972	141.1	105.7
3. Өөрийн хувийн аж ахуйгаас хэрэглэсэн хүнсний бүтээгдэхүүн	85 608	82 054	71 113	83.1	86.7

Нэг өрхийн сарын дундаж (үнийн нөлөөллийг арилган тооцсон) бодит мөнгөн зарлагын хэмжээ 1.1 сая төгрөг болж, өмнөх оны мөн үеэс 102.9 (10.2%) мянган төгрөгөөр, өмнөх улирлаас 27.2 (2.5%) мянган төгрөгөөр нэмэгджээ. Бодит мөнгөн зарлагын хэмжээ өмнөх оны мөн үеэс 10.2 хувиар нэмэгдэхэд хүнсний бус бараа, үйлчилгээний бодит зарлага 56.9 (8.4%) мянган төгрөгөөр, бусад бодит зарлага 30.8 (38.6%) мянган төгрөгөөр нэмэгдсэн нь нөлөөлжээ (Хүснэгт 6).

ХҮСНЭГТ 6. НЭГ ӨРХИЙН САРЫН ДУНДАЖ БОДИТ МӨНГӨН ЗАРЛАГА, 2015 оны зэрэгцүүлэх үнээр

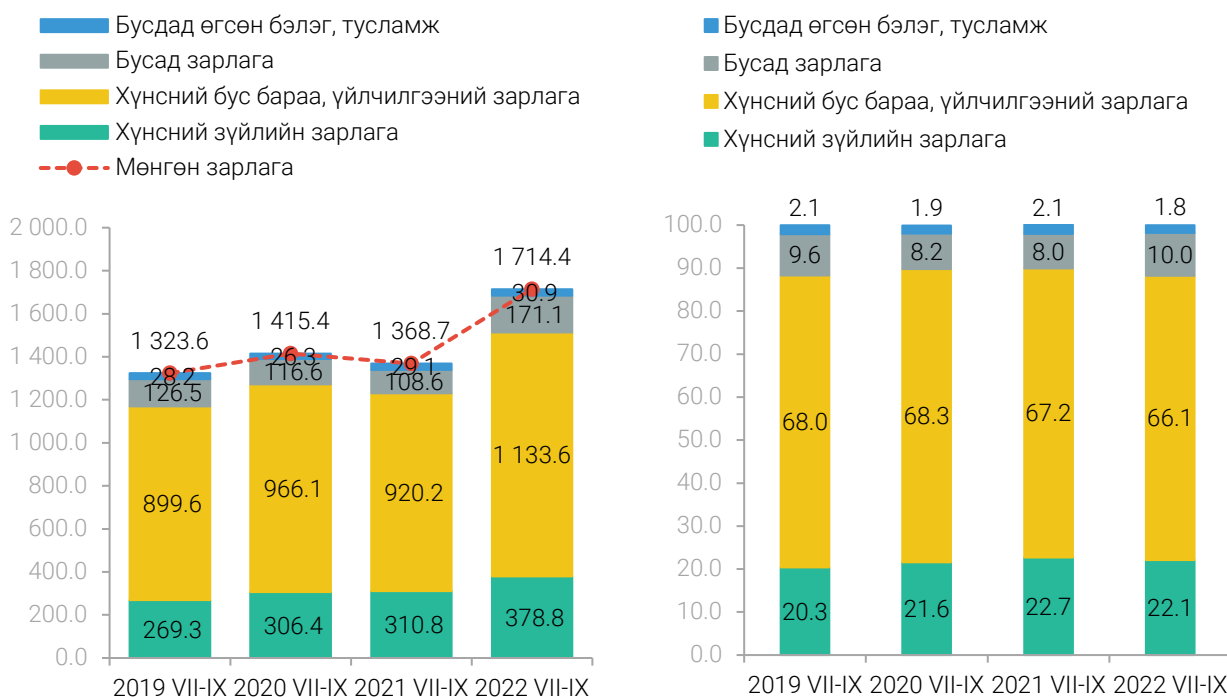
Мөнгөн зарлагын төрөл	2021 VII-IX	2022		2022 VII-IX	2022 VII-IX
		IV-VI	VII-IX	2021 VII-IX	2022 IV-VI
	төгрөг			хувь	
Мөнгөн зарлага	1 004 732	1 080 443	1 107 645	110.2	102.5
Хүнсний бүтээгдэхүүний зарлага	228 130	252 531	244 693	107.3	96.9
Хүнсний бус бараа, үйлчилгээний зарлага	675 487	707 229	732 406	108.4	103.6
Бусад зарлага	79 757	101 494	110 566	138.6	108.9
Бусдад өгсөн бэлэг, тусламж	21 358	19 189	19 980	93.5	104.1

Өрхийн сарын дундаж мөнгөн зарлагад хүнсний бус бараа, үйлчилгээний зарлагын эзлэх хувь өмнөх оны мөн үеэс 1.1 нэгж хувиар, хүнсний бүтээгдэхүүний зарлагын эзлэх хувь 0.6 нэгж хувиар, бусдад өгсөн бэлэг, тусламжийн зарлагын эзлэх хувь 0.3 нэгж хувиар буурч, харин бусад зарлагын эзлэх хувь 2.0 нэгж хувиар нэмэгдсэн байна (Зураг 8.б).

ЗУРАГ 8. НЭГ ӨРХИЙН САРЫН ДУНДАЖ МӨНГӨН ЗАРЛАГЫН БҮТЭЦ, оны үнээр

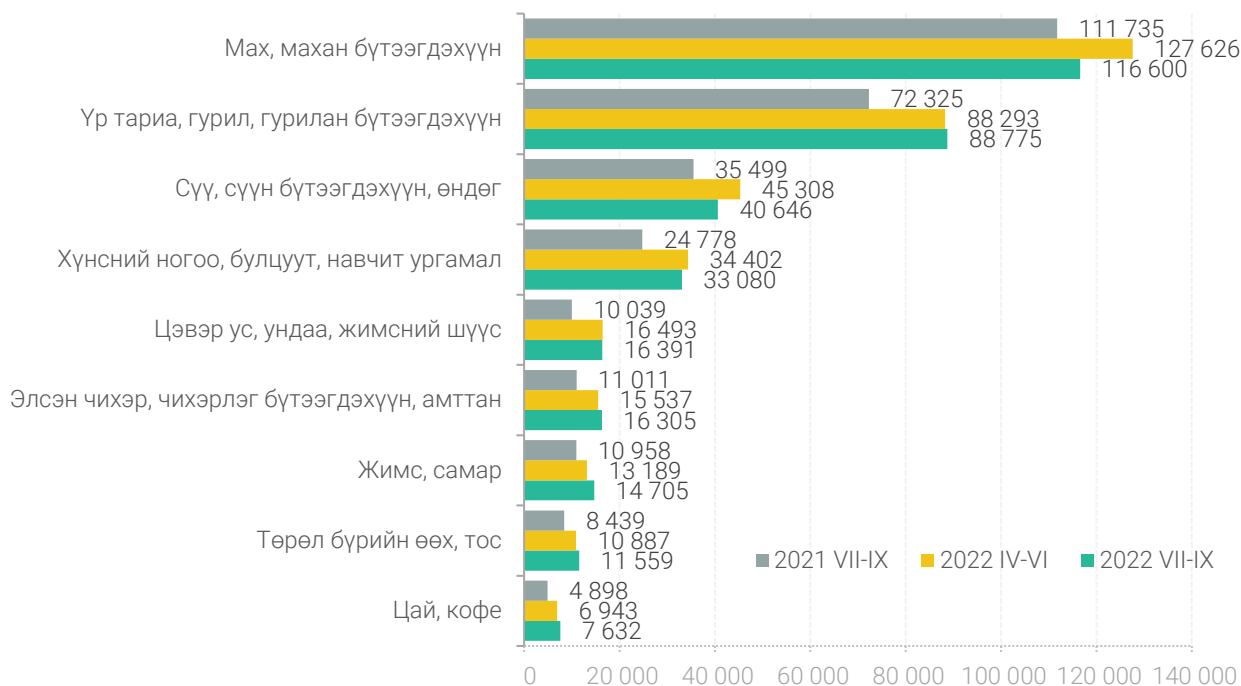
а. мянган төгрөгөөр

б. дүнд эзлэх хувиар



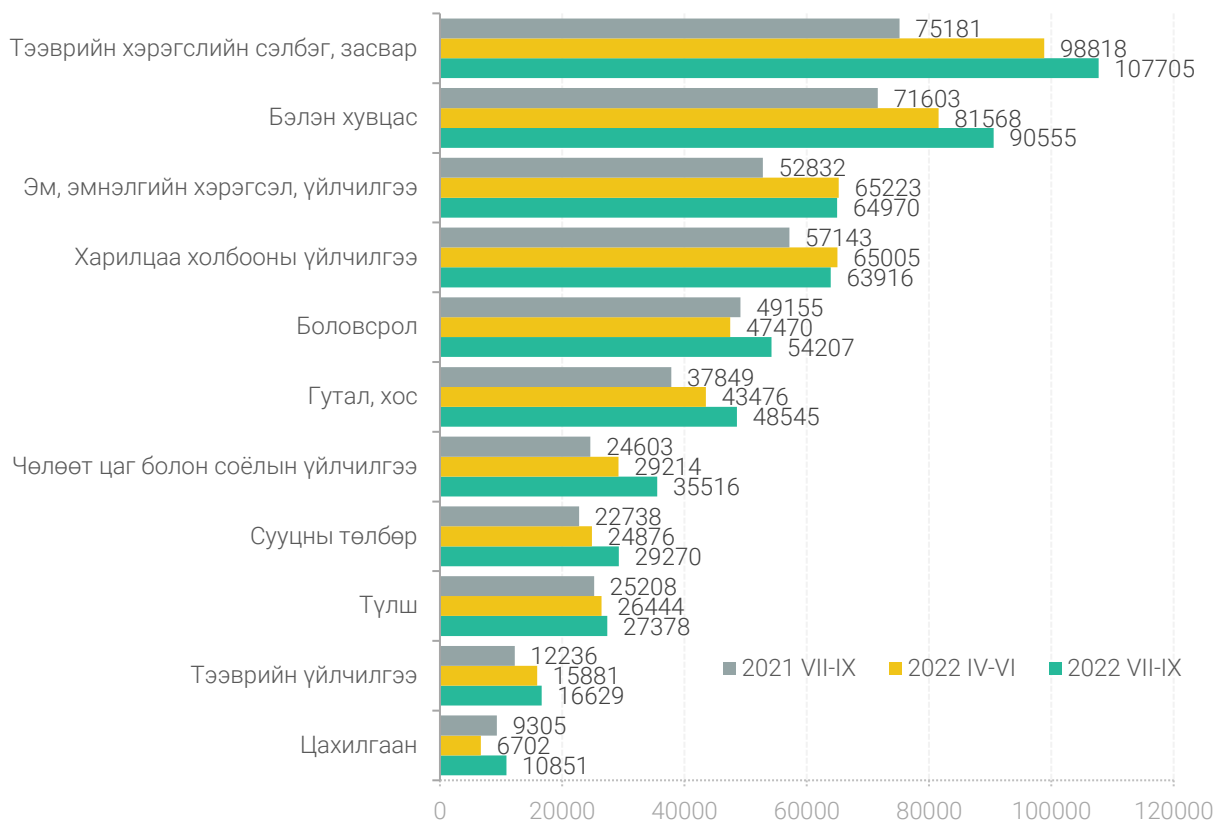
Судалгааны 2022 оны 3 дугаар улирлын дүнгээр өрхийн хүнсний бүтээгдэхүүний сарын дундаж зарлагын 30.8 хувийг мах, махан бүтээгдэхүүн, 23.4 хувийг үр тариа, гурил, гурилан бүтээгдэхүүн, 10.7 хувийг сүү, сүүн бүтээгдэхүүн, өндөг, 8.7 хувийг хүнсний ногоо, булцуут, навчит ургамал эзэлж байна (Зураг 9).

ЗУРАГ 9. ХҮНСНИЙ БҮТЭЭГДЭХҮҮНИЙ САРЫН ДУНДАЖ ЗАРЛАГА, гол нэр төрлөөр, төгрөгөөр



Мөн хүнсний бус бараа, үйлчилгээний зарлагын 12.3 хувийг бэлэн хувцас, гутал, 11.0 хувийг тээврийн хэрэгслийн сэлбэг, засвар, үйлчилгээ, 5.7 хувийг эм, эмнэлгийн хэрэгсэл, үйлчилгээний зардал, 5.6 хувийг харилцаа холбооны үйлчилгээ, 4.8 хувийг боловсролын зардал эзэлж байна.

ЗУРАГ 10. ХҮНСНИЙ БУС БАРАА, ҮЙЛЧИЛГЭЭНИЙ САРЫН ДУНДАЖ ЗАРЛАГА, гол нэр төрлөөр, төгрөгөөр



Өрхүүдийг мөнгөн зарлагаар нь бүлэглэн авч үзэхэд өмнөх оны мөн үеэс 300.0 мянган төгрөгөөс доош зарлагатай өрх 10.7 мянгаар, 300.0-500.0 мянган төгрөгийн зарлагатай өрх 28.0 мянгаар, 500.0-700.0 мянган төгрөгийн зарлагатай өрх 26.7 мянгаар, 700.0-900.0 мянган төгрөгийн зарлагатай өрх 7.3 мянгаар, 900.0-1100.0 мянган төгрөгийн зарлагатай өрх 11.8 мянгаар, 1.1-1.6 сая төгрөгийн зарлагатай өрх 6.0 мянгаар буурсан бол, 1.6-2.1 сая төгрөгийн зарлагатай өрх 7.2 мянгаар, 2.1-3.0 сая төгрөгийн зарлагатай өрх 30.9 мянгаар, 3.0 сая төгрөгөөс дээш зарлагатай өрх 71.0 мянгаар тус тус нэмэгдсэн байна (Хүснэгт 7).

ХҮСНЭГТ 7. МӨНГӨН ЗАРЛАГЫН БҮЛЭГЛЭЛТ, өрхийн дүнд эзлэх хувь, мянган өрхөөр

Мөнгөн зарлагын бүлэг	2021 VII-IX		2022 IV-VI		2022 VII-IX	
	Өрхийн тоо /мянган өрх/	Дүнд эзлэх хувь	Өрхийн тоо /мянган өрх/	Дүнд эзлэх хувь	Өрхийн тоо /мянган өрх/	Дүнд эзлэх хувь
300 000 төгрөг хүртэл	24.7	2.7	14.8	1.6	14.0	1.5
300 001 - 500 000	89.5	9.8	60.3	6.5	61.5	6.6
500 001 - 700 000	108.7	11.9	83.5	9.0	82.0	8.8
700 001 - 900 000	103.3	11.3	100.2	10.8	96.0	10.3
900 001 - 1 100 000	106.9	11.7	96.5	10.4	95.1	10.2
1 100 001 - 1 600 000	207.4	22.7	204.1	22.0	201.4	21.6
1 600 001 - 2 100 000	124.3	13.6	132.6	14.3	131.5	14.1
2 100 001 - 3 000 000	95.9	10.5	126.1	13.6	126.8	13.6
3 000 001 төгрөгөөс дээш	53.0	5.8	109.4	11.8	124.0	13.3

Сард 500.0-900.0 мянган төгрөг хүртэлх мөнгөн зарлагатай өрхийн дундаж зарлагын 32.1 хувийг хүнсний бүтээгдэхүүний зарлага эзэлж байгаа нь өмнөх оны мөн үеэс 1.5 нэгж хувиар өссөн байна.

ХҮСНЭГТ 8. МӨНГӨН ЗАРЛАГЫН БҮЛЭГЛЭЛТ, төгрөгөөр

Мөнгөн зарлагын бүлэг		Дундаж мөнгөн зарлага	Хүнсний бүтээгдэхүүний зарлага	Хүнсний бус бараа, үйлчилгээний зарлага	Бусад зарлага	Бусад өгсөн бэлэг, тусламж
2021 VII-IX	500 000 төгрөг хүртэл	370 470	126 282	185 853	51 762	6 573
	500 001 - 900 000	700 875	214 779	382 669	86 127	17 300
	900 001 - 1 600 000	1 221 790	325 846	765 824	109 459	20 661
	1 600 001 төгрөгөөс дээш	2 471 975	444 776	1 820 960	148 899	57 340
2022 VII-IX	500 000 төгрөг хүртэл	380 005	131 863	161 316	78 630	8 196
	500 001 - 900 000	712 929	228 877	352 791	119 052	12 209
	900 001 - 1 600 000	1 227 895	338 988	708 862	159 524	20 521
	1 600 001 төгрөгөөс дээш	2 824 176	528 441	2 020 714	222 775	52 246

ӨРХИЙН ЗЭЭЛ

Нийт өрхийн 55.0 хувь буюу 512.6 мянган өрх зээлтэй амьдарч байгаа нь өмнөх оны мөн үеэс 2.1 нэгж хувиар нэмэгдсэн байна.

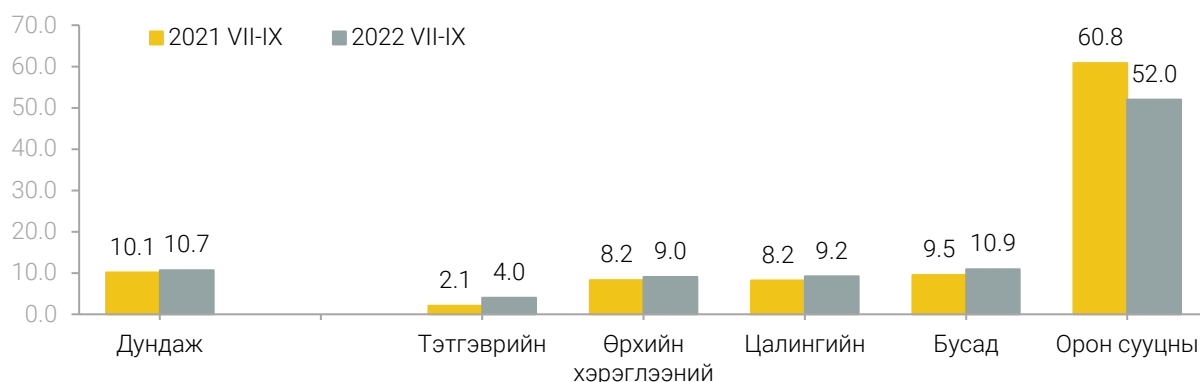
ЗУРАГ 11. ЗЭЭЛТЭЙ ӨРХ (хувь), зээлийн төрлөөр



Нийт зээлтэй өрхийг зээлийн төрлөөр нь авч үзэхэд 233.5 (45.6%) мянган өрх цалингийн зээлтэй, 156.0 (30.4%) мянган өрх бусад төрлийн зээлтэй, 104.0 (20.3%) мянган өрх хэрэглээний зээлтэй, 97.6 (19.0%) мянган өрх тэтгэврийн зээлтэй, 61.8 (12.1%) мянган өрх орон сууцны зээлтэй байна.

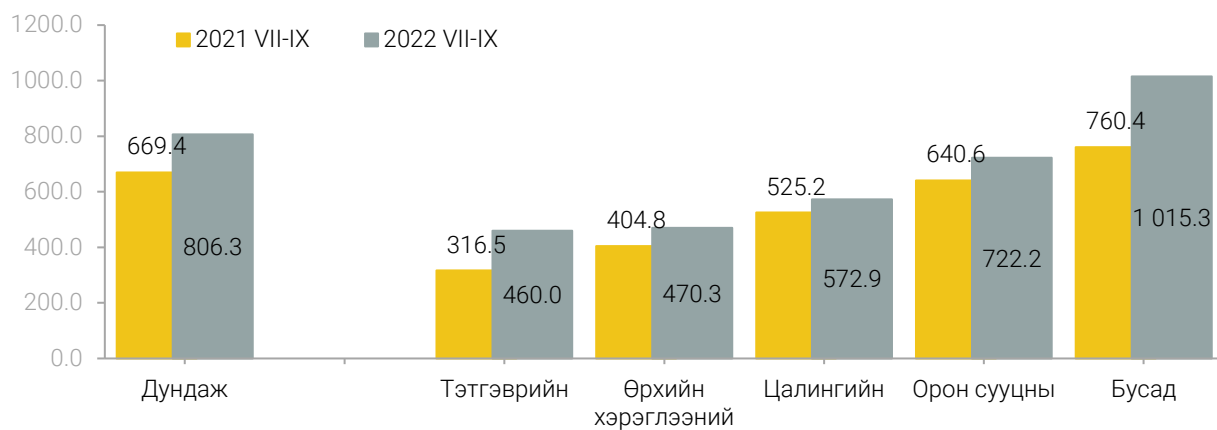
Зээлтэй өрхүүдийн сүүлийн 12 сард авсан зээлийн дундаж хэмжээг Зураг 12-т харууллаа. Судалгааны 2022 оны 3 дугаар улирлын дүнгээр зээлтэй нэг өрх дунджаар 10.7 сая төгрөгийн зээл авчээ. Орон сууцны зээлийн дундаж хэмжээ 52.0 сая төгрөг болж, өмнөх оны мөн үеэс 8.8 (14.5%) сая төгрөгөөр буурч, цалингийн зээлийн дундаж хэмжээ 1.0 (12.2%) сая төгрөгөөр, тэтгэврийн зээлийн дундаж хэмжээ 1.9 сая төгрөгөөр буюу бараг 2 дахин нэмэгдсэн байна.

ЗУРАГ 12. СҮҮЛИЙН 12 САРЫН ХУГАЦААНД АВСАН ЗЭЭЛИЙН ДУНДАЖ ХЭМЖЭЭ, сая төгрөгөөр



Зээлтэй нэг өрх сард дунджаар 806.3 мянган төгрөгийг зээлийн эргэн төлөлтөд буцаан төлж байгаа нь өмнөх оны мөн үеэс 136.9 (20.5%) мянган төгрөгөөр нэмэгдсэн байна. Зээлийн төрлөөр нь авч үзвэл, орон сууцны зээлтэй өрх сард дунджаар 722.2 мянган төгрөгийг, цалингийн зээлтэй өрх 572.9 мянган төгрөгийг, тэтгэврийн зээлтэй өрх 460.0 мянган төгрөгийг зээлийн эргэн төлөлтөд зарцуулж байна (Зураг 13).

ЗУРАГ 13. ЗЭЭЛИЙН ЭРГЭН ТӨЛӨЛТИЙН САРЫН ДУНДАЖ ХЭМЖЭЭ, мянган төгрөгөөр



НИЙГМИЙН СТАТИСТИКИЙН ГАЗРЫН
ӨРХӨД СУУРИЛСАН СУДАЛГААНЫ ХЭЛТЭС