



I-X/2022

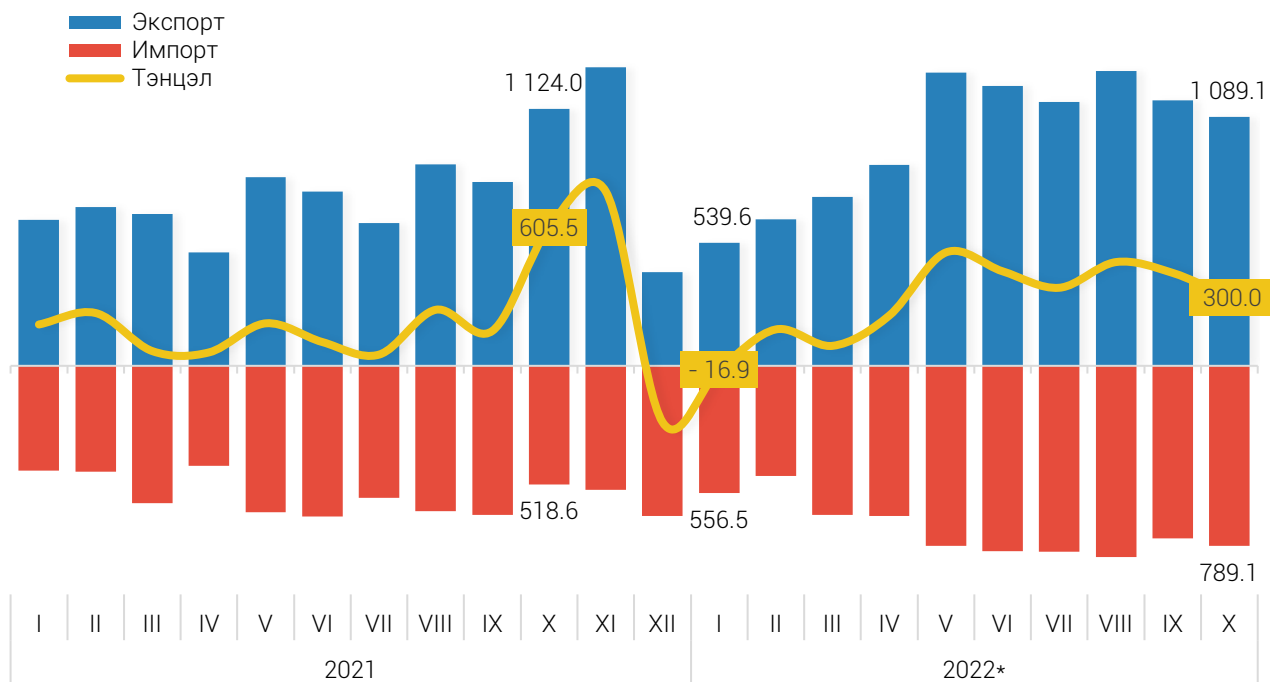
Тархаасан: 2022 оны 11 дүгээр сарын 16



Экспорт өмнөх сараас 6.4 хувиар буурлаа

Монгол Улс 2022 оны эхний 10 сард нийт 157 улстай худалдаа хийж, гадаад худалдааны нийт бараа эргэлт 17.2 тэрбум америк доллар, үүнээс экспорт 10.0 тэрбум америк доллар, импорт 7.1 тэрбум америк доллар байна. Нийт бараа эргэлтийн хэмжээ өмнөх оны мөн үеэс 4.0 (30.3%) тэрбум америк доллароор, экспорт 2.5 (33.0%) тэрбум америк доллароор, импорт 1.5 (26.6%) тэрбум америк доллароор тус тус өсжээ. Харин 2022 оны 10 дугаар сард экспорт өмнөх сараас 74.4 (6.4%) сая америк доллароор буурсан бол импорт 32.4 (4.3%) сая америк доллароор өссөн байна.

ЗУРАГ 1. ЭКСПОРТ, ИМПОРТ, ТЭНЦЭЛ, сараар, сая америк доллароор



Гадаад худалдааны тэнцэл 2022 оны эхний 10 сард 2.9 тэрбум америк долларын ашигтай гарч, өмнөх оны мөн үеэс 1.0 (52.4%) тэрбум америк доллароор өсжээ. Харин 2022 оны 10 дугаар сард 300.0 сая америк долларын ашигтай гарч, өмнөх сараас 106.8 (26.3%) сая америк доллароор буурсан байна.

БНХАУ-тай 2022 оны эхний 10 сард 11.0 тэрбум америк долларын худалдааг хийжээ. Энэ нь гадаад худалдааны нийт бараа эргэлтийн 64.1 хувийг эзэлж байна.

ХҮСНЭГТ 1. ЭКСПОРТ, гол түнш улсаар, жил бүрийн эхний 10 сарын байдлаар

Улс орон	2020 I-X		2021 I-X		2022* I-X	
	Дүн, сая америк доллар	Дүнд эзлэх хувь	Дүн, сая америк доллар	Дүнд эзлэх хувь	Дүн, сая америк доллар	Дүнд эзлэх хувь
Дүн	5 986.1	100.0	7 523.5	100.0	10 008.8	100.0
БНХАУ	4 418.8	73.8	6 496.5	86.3	8 499.7	84.9
Швейцар	1 216.0	20.3	502.3	6.7	768.6	7.7
Сингапур	131.8	2.2	137.4	1.8	324.7	3.2
БНСУ	17.8	0.3	181.4	2.4	167.9	1.7
Итали	16.8	0.3	25.8	0.3	74.5	0.7
Бусад	184.8	3.1	180.1	2.4	173.4	1.7

БНХАУ-д экспортолсон бараа бүтээгдэхүүний 55.3 хувийг чулуун нүүрс, 27.6 хувийг зэсийн баяжмал эзэлж байгаа бол Швейцар улсад экспортолсон барааны 99.7 хувийг алт эзэлж байна.

Экспорт 2022 оны эхний 10 сард өмнөх оны мөн үеэс 2.5 тэрбум америк доллароор өсөхөд нүүрсний экспорт 3.1 тэрбум америк доллароор, алтны экспорт 189.2 сая америк доллароор өссөн нь голлон нөлөөлжээ.

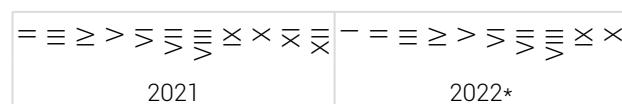
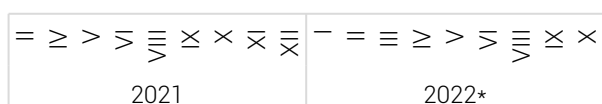
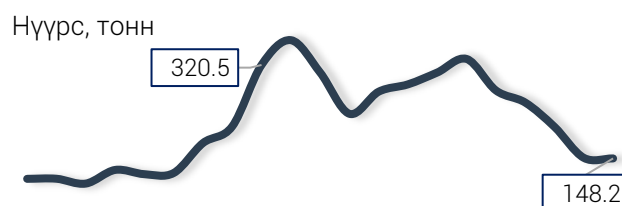
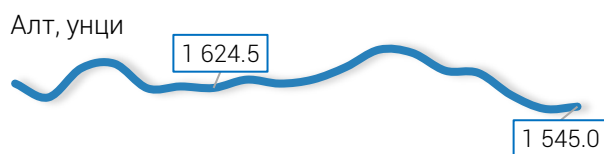
ХҮСНЭГТ 2. УУЛ УУРХАЙН ГАРАЛТАЙ ЭКСПОРТЫН ГОЛ НЭРИЙН БАРАА БҮТЭЭГДЭХҮҮН, жил бүрийн эхний 10 сарын байдлаар

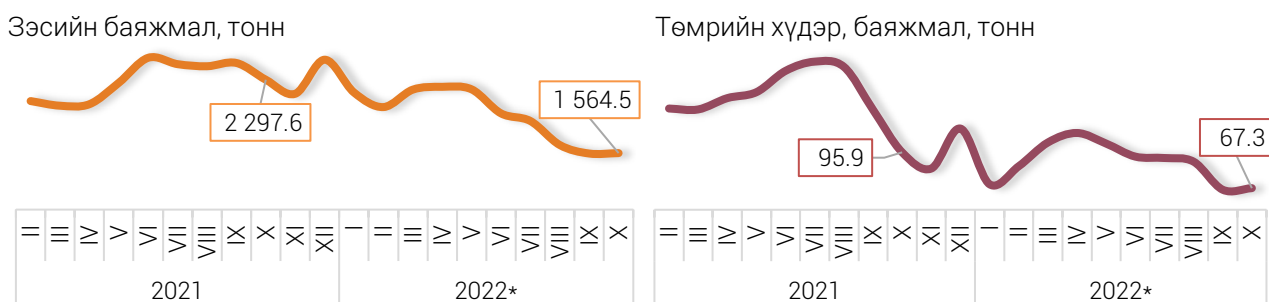
Барааны нэр	Хэмжих нэгж	Тоо хэмжээ		2022* I-X 2021 I-X	Үнийн дүн		2022* I-X 2021 I-X хувь
		2021 I-X	2022* I-X		2021 I-X	2022* I-X	
		сая ам.доллар					
Зэсийн баяжмал	мян.тн	1 158.8	1 200.5	103.6	2 624.3	2 342.8	89.3
Нүүрс	сая тн	13.9	23.1	166.7	1 987.5	5 115.4	2.6 ¹
Боловсруулаагүй буюу хагас боловсруулсан алт	тн	10.8	14.1	130.6	628.0	817.2	130.1
Төмрийн хүдэр, баяжмал	мян.тн	6 557.7	3 876.3	59.1	906.3	337.0	37.2
Боловсруулаагүй газрын тос	мян.бар	4 036.4	1 726.2	42.8	249.7	170.1	68.1

¹ Дахин их

Зэсийн баяжмалын хилийн дундаж үнэ 2022 оны 10 дугаар сард өмнөх сараас тонн тутамд 4.3 америк доллароор, боловсруулаагүй газрын тос хилийн дундаж үнэ тонн тутамд 2.6 америк доллароор тус тус өсжээ.

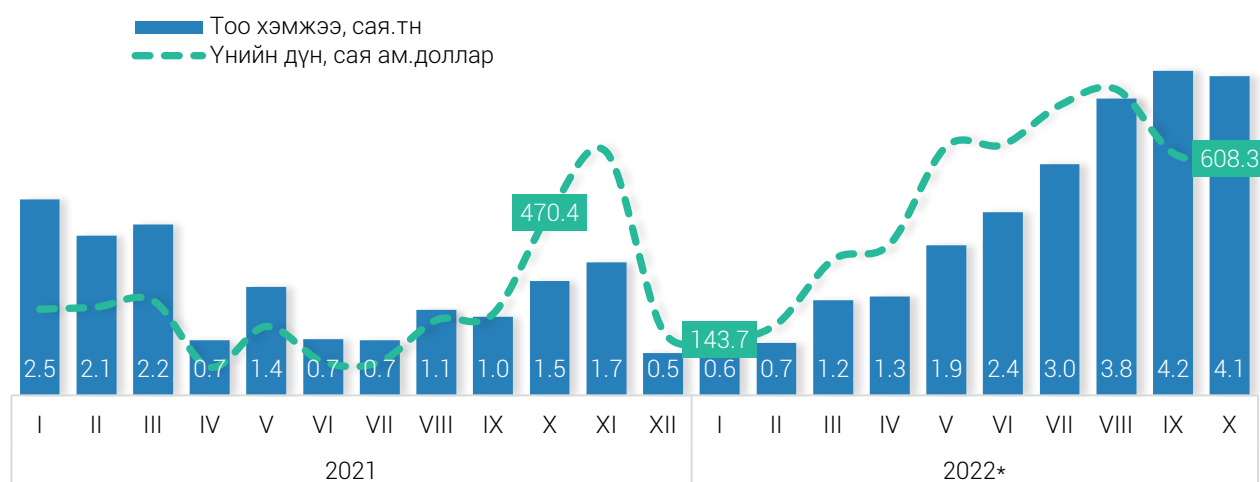
ЗУРАГ 2. ЭКСПОРТЫН ГОЛ НЭРИЙН БАРАА БҮТЭЭГДЭХҮҮНИЙ ХИЛИЙН ДУНДАЖ ҮНЭ, ам.доллароор, сараар





Нүүрсний экспортын биет хэмжээ 2022 оны 10 дугаар сард 4.1 сая тонн болж, өмнөх сараас 69.3 мянган тонноор, үнийн дүн 608.3 сая америк доллар болж, 15.1 сая америк доллароор тус тус буурчээ.

ЗУРАГ 3. НҮҮРСНИЙ ЭКСПОРТЫН БИЕТ ХЭМЖЭЭ БОЛОН ҮНИЙН ДҮН, сараар



Импортын дүнд 2022 оны эхний 10 сарын байдлаар БНХАУ 35.0%, ОХУ 30.3%, Япон 8.1%, БНСУ 5.0%, АНУ 3.0%, ХБНГУ 2.1 хувийг тус тус эзэлж, нийт импортын 83.4 хувийг бүрдүүлж байна.

ХҮСНЭГТ 3. ИМПОРТ, гол түнш улсаар, жил бүрийн эхний 10 сарын байдлаар

Улс	2020 I-X		2021 I-X		2022* I-X	
	Дүн, сая америк доллар	Дүнд эзлэх хувь	Дүн, сая америк доллар	Дүнд эзлэх хувь	Дүн, сая америк доллар	Дүнд эзлэх хувь
Дүн	4 437.0	100.0	5 645.2	100.0	7 145.6	100.0
БНХАУ	1 634.1	36.8	2 243.7	39.7	2 504.3	35.0
ОХУ	1 146.0	25.8	1 494.1	26.5	2 162.8	30.3
Япон	344.6	7.8	359.2	6.4	576.5	8.1
БНСУ	196.5	4.4	243.2	4.3	356.3	5.0
Америк	209.2	4.7	177.4	3.1	212.6	3.0
Герман	148.6	3.3	189.7	3.4	148.3	2.1
Бусад	758.0	17.1	937.7	16.6	1 184.6	16.6

ОХУ-аас импортолсон барааны 59.5 хувийг нефтийн бүтээгдэхүүн, Япон Улсаас импортолсон барааны 66.7 хувийг суудлын автомашин, БНХАУ-аас импортолсон барааны 4.5 хувийг цахилгаан эрчим хүч, 9.1 хувийг ачааны автомашин эзэлж байна.

Импорт өмнөх оны мөн үеэс 1.5 тэрбум америк доллароор өсөхөд дизелийн түлшний импорт 307.2 сая америк доллар, автобензиний импорт 197.2 сая америк доллар, суудлын автомашины импорт 177.3 сая америк доллароор тус тус өссөн нь голлон нөлөөлжээ.

ХҮСНЭГТ 4. ИМПОРТЫН ГОЛ НЭРИЙН БАРАА БҮТЭЭГДЭХҮҮН, жил бүрийн эхний 10 сарын байдлаар

Барааны нэр	Хэмжих нэгж	Тоо хэмжээ		<u>2022* I-X</u>	Үнийн дүн		<u>2022* I-X</u>
		2021 I-X	2022* I-X	2021 I-X	2021 I-X	2022* I-X	2021 I-X
		сая ам.доллар					
Дизелийн түлш	мян.тн	803.3	784.3	97.6	449.7	756.8	168.3
Автобензин	мян.тн	411.2	549.1	133.5	261.2	458.4	175.5
Суудлын автомашин	мян.ш	45.1	56.9	126.4	304.2	481.6	158.3
Ачааны автомашин	мян.ш	23.0	20.0	86.8	361.6	326.4	90.3
Цахилгаан эрчим хүч	сая квт.ц	1 454.2	1 741.3	119.7	128.5	151.3	117.8

Эрдэс бүтээгдэхүүн, үнэт чулуу, металл, гоёлын зүйлс болон нэхмэл бүтээгдэхүүний экспорт нийт экспортын 97.8 хувийг эзэлж байгаа бол импортын 74.1 хувийг эрдэс бүтээгдэхүүн, машин механик төхөөрөмж, цахилгаан хэрэгсэл, тээврийн хэрэгсэл, тэдгээрийн эд анги, үндсэн төмөрлөг, түүгээр хийсэн бүтээгдэхүүн болон хүнсний бэлэн бүтээгдэхүүн эзэлж байна.

ХҮСНЭГТ 5. ЭКСПОРТ, ИМПОРТ, зарим барааны бүлгээр, жил бүрийн эхний 10 сарын байдлаар

Үзүүлэлт	2020 I-X	2021 I-X	2022* I-X	<u>2022* I-X</u>
	сая ам.доллар			хувь
Экспорт	5 986.1	7 523.5	10 008.8	133.0
Эрдэс бүтээгдэхүүн	4 228.0	6 309.0	8 519.2	135.0
Хүнсний бэлэн бүтээгдэхүүн	48.6	46.5	4.7	10.1
Ургамлын гаралтай бүтээгдэхүүн	5.9	88.6	31.3	35.4
Нэхмэл бүтээгдэхүүн	254.3	274.5	450.7	164.2
Үнэт чулуу, металл, гоёлын зүйлс	1 324.4	632.9	823.6	130.1
Боловсруулаагүй буюу хагас боловсруулсан алт	1 322.2	628.0	817.2	130.1
Импорт	4 437.0	5 645.2	7 145.6	126.6
Хүнсний бэлэн бүтээгдэхүүн	356.2	488.4	658.5	134.8
Эрдэс бүтээгдэхүүн	807.6	991.8	1 580.8	159.4
Үндсэн төмөрлөг, түүгээр хийсэн зүйлс	478.6	512.8	696.0	135.7
Тээврийн хэрэгсэл, тэдгээрийн сэлбэг, эд анги	735.4	1 065.5	1 305.5	122.5
Хими, химийн үйлдвэрийн бүтээгдэхүүн	304.3	472.8	518.9	109.8
Хуванцар, каучук, түүгээр хийсэн эдлэл	191.0	211.9	289.9	136.8
Машин, механик төхөөрөмж, цахилгаан хэрэгсэл	904.8	1 050.9	1 056.5	100.5

Ойлголт, тодорхойлолт:

Гадаад худалдааны барааны нийт эргэлт: Экспорт, импортын нийлбэрээр тодорхойлно.

Гадаад худалдааны тэнцэл: Нийт экспортоос импортыг хассан зөрүүгээр тэнцлийг тодорхойлно. Тэнцэл (-) тэмдэгтэй бол алдагдалтай, (+) тэмдэгтэй бол ашигтай гэж үзнэ.

Импорт: Улсын материаллаг нөөцийг нэмэгдүүлэн, хилийн чанадаас эдийн засгийн нутаг дэвсгэрт оруулж байгаа барааг тооцно. Нийт импортод гадаадын барааны шууд импорт, дотоодын барааны реимпорт багтана.

Экспорт: Улсын материаллаг нөөцийг хорогдуулан, эдийн засгийн нутаг дэвсгэрээс хилийн чанадад гаргаж байгаа барааг тооцно. Нийт экспортод дотоодын барааны шууд экспорт, гадаадын барааны реэкспорт багтана.

Реимпорт: Өмнө нь экспортод бүртгэгдсэн дотоодын барааны импортыг ойлгоно.

Реэкспорт: Өмнө нь импортод бүртгэгдсэн гадаадын барааны экспортыг ойлгоно.

Эх орны үйлдвэрлэлийн бараа: Тухайн улс оронд импортоор оруулж, дахин боловсруулалт хийсэн, үндсэн чанар буюу техникийн шинжийг өөрчилсөн гадаад гаралтай барааг оруулна.



Эх үүсвэр:

Гаалийн ерөнхий газар

Мэдээлэл авах холбоос:

<http://www.nso.mn/>
<http://www.1212.mn/>

Дараагийн мэдээ гархаах хуваарь:

2022 оны 12 дугаар сарын 12

Эдийн засгийн статистикийн газрын
дарга А.Дэмбэрэл
Утас : (976-11)-329271

Эдийн засгийн статистикийн газрын
ахлах статистикч Л.Энхбаатар
Утас : (976-51)-264797



/StatisticMGL



information@nso.mn



1900-1212