



I-II/2022

Тархаасан: 2022 оны 3 дугаар сарын 11



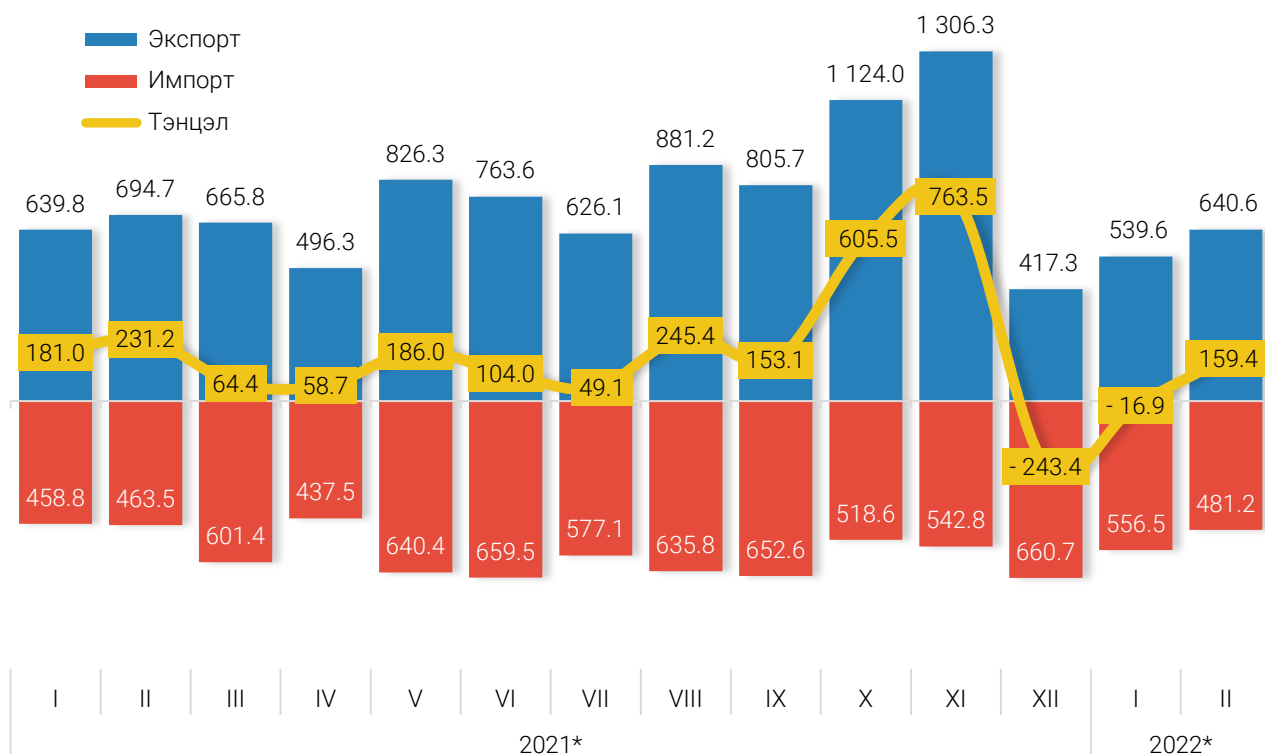
Экспорт өмнөх сараас 18.7 хувиар өслөө

Монгол Улс 2022 оны эхний 2 сард нийт 123 улстай худалдаа хийж, гадаад худалдааны нийт бараа эргэлт 2.2 тэрбум америк доллар, үүнээс экспорт 1.2 тэрбум америк доллар, импорт 1.0 тэрбум америк доллар байна.

Нийт бараа эргэлтийн хэмжээ өмнөх оны мөн үеэс 38.9 (1.7%) сая америк доллароор, экспорт 154.3 (11.6%) сая америк доллароор тус тус буурсан бол импорт 115.4 (12.5%) сая америк доллароор өсжээ.

Харин экспорт өмнөх сараас 101.0 (18.7%) сая америк доллароор өсөж, импорт 75.4 (13.5%) сая америк доллароор буурсан байна.

ЗУРАГ 1. ЭКСПОРТ, ИМПОРТ, ТЭНЦЭЛ, сараар, сая америк доллароор



Гадаад худалдааны тэнцэл 2022 оны эхний 2 сард өмнөх оны мөн үеэс 269.7 сая америк доллароор буурч, 142.5 сая америк долларын ашигтай гарсан байна. Харин 2022 оны 2 дугаар сард өмнөх сараас 176.3 сая америк доллароор өсжээ.

БНХАУ-тай 2022 оны эхний 2 сард 1.2 тэрбум америк долларын худалдааг хийжээ. Энэ нь гадаад худалдааны нийт бараа эргэлтийн 51.9 хувийг эзэлж байна.

ХҮСНЭГТ 1. ЭКСПОРТ, жил бүрийн эхний 2 сарын байдлаар, гол түнш улсаар

Улс орон	2020 I-II		2021* I-II		2022* I-II		БНХАУ-д экспортолсон бараа бүтээгдэхүүний 35.4 хувийг чулуун нүүрс, 51.2 хувийг зэсийн баяжмал эзэлж байгаа бол Швейцар улсад экспортолсон барааны 99.8 хувийг хагас боловсруулсан алт эзэлж байна.
	Дүн, сая америк доллар	Дүнд эзлэх хувь	Дүн, сая америк доллар	Дүнд эзлэх хувь	Дүн, сая америк доллар	Дүнд эзлэх хувь	
Дүн	770.7	100.0	1 334.5	100.0	1 180.2	100.0	
БНХАУ	652.6	84.7	1 220.7	91.5	861.8	73.0	
Швейцар	32.2	4.2	1.1	0.1	259.0	21.9	
Сингапур	5.4	0.7	34.7	2.6	15.9	1.3	
ОХУ	6.6	0.9	17.9	1.3	15.5	1.3	
БНСУ	2.4	0.3	29.6	2.2	8.8	0.7	
Бусад	71.6	9.3	30.5	2.3	19.2	1.6	

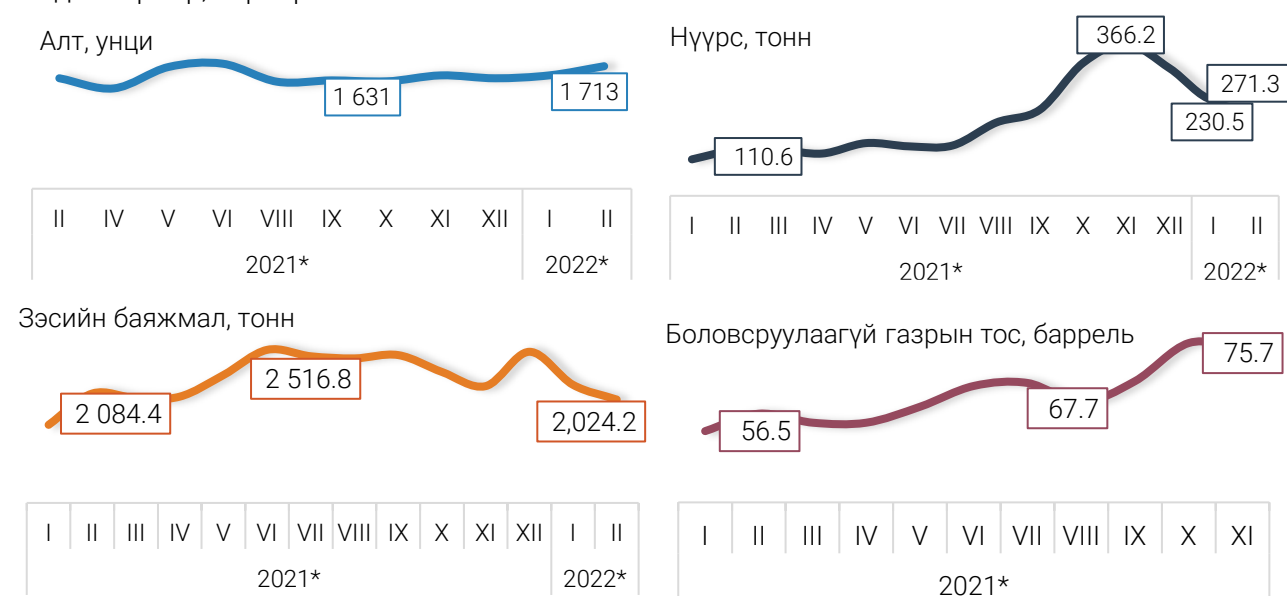
Экспорт 2022 оны эхний 2 сард өмнөх оны мөн үеэс 154.3 сая америк доллароор буурахад нүүрсний экспорт 122.4 сая америк доллароор буурсан нь голлон нөлөөлжээ.

ХҮСНЭГТ 2. УУЛ УУРХАЙН ГАРАЛТАЙ ЭКСПОРТЫН ГОЛ НЭРИЙН БАРАА БҮТЭЭГДЭХҮҮН, жил бүрийн эхний 2 сарын байдлаар, сая америк доллароор

Барааны нэр	Хэмжих нэгж	Тоо хэмжээ		2022* I-II	Үнийн дүн		2022* I-II
		2021* I-II	2022* I-II	2021* I-II	2021* I-II	2022* I-II	2021* I-II
		сая ам.доллар					
Зэсийн баяжмал	мян.т	225.9	212.3	94.0	436.8	441.6	101.1
Нүүрс	мян.т	4 576.3	1 297.1	28.3	448.8	326.4	72.7
Боловсруулаагүй буюу хагас боловсруулсан алт	т	0.4	4.4	9.8 ¹	25.7	258.6	10.1 ¹
Төмрийн хүдэр, баяжмал	мян.т	1 210.2	308.8	25.5	147.1	25.6	17.4
Боловсруулаагүй газрын тос	мян.барр	954.8	-	-	50.1	-	-

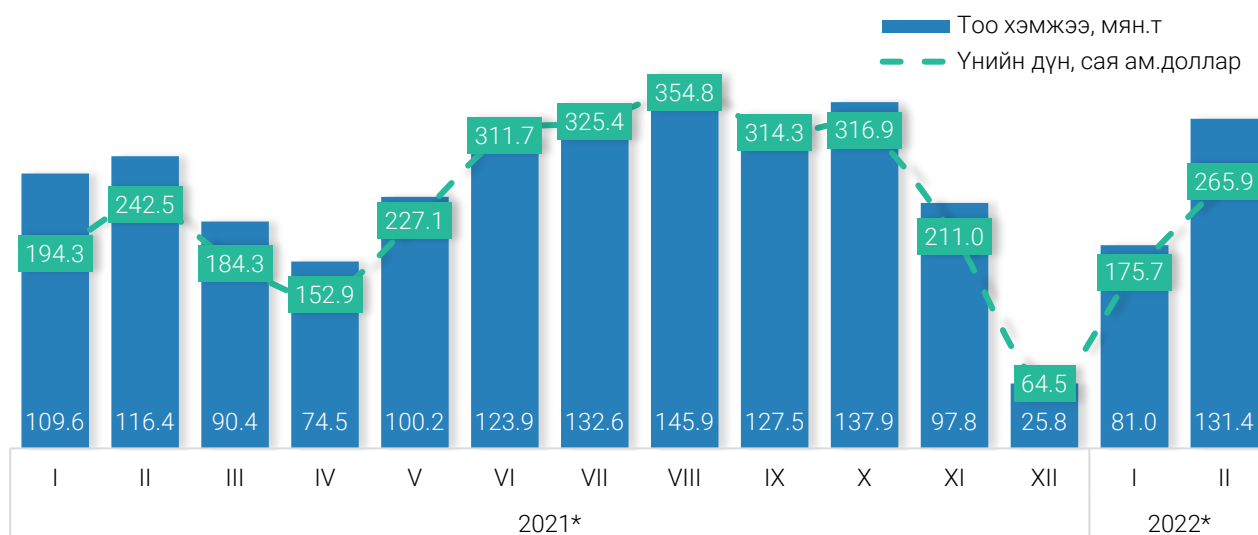
Зэсийн баяжмалын хилийн дундаж үнэ сүүлийн 2 сар дараалан буурсан бол боловсруулаагүй газрын тос экспортод гаргаагүй байна.

ЗУРАГ 2. ЭКСПОРТЫН ГОЛ НЭРИЙН БАРАА БҮТЭЭГДЭХҮҮНИЙ ХИЛИЙН ДУНДАЖ ҮНЭ, ам.доллароор, сараар



Экспорт 2022 оны 2 дугаар сард өмнөх сараас 101.0 сая америк доллароор өсөхөд зэсийн баяжмалын экспорт 90.3 сая америк доллароор өссөн нь голлох нөлөөг үзүүлсэн байна.

ЗУРАГ 3. ЗЭСИЙН БАЯЖМАЛЫН ЭКСПОРТЫН БИЕТ ХЭМЖЭЭ БОЛОН ҮНИЙН ДҮН, сараар



Импортын үнийн дүнг 2022 оны эхний 2 сараар авч үзвэл, ОХУ 34.6%, БНХАУ 27.8%, Япон Улс 8.6%, БНСУ 4.9%, АНУ 2.7%, ХБНГУ 2.6 хувийг тус тус эзэлж, нийт импортын 81.3 хувийг бүрдүүлж байна.

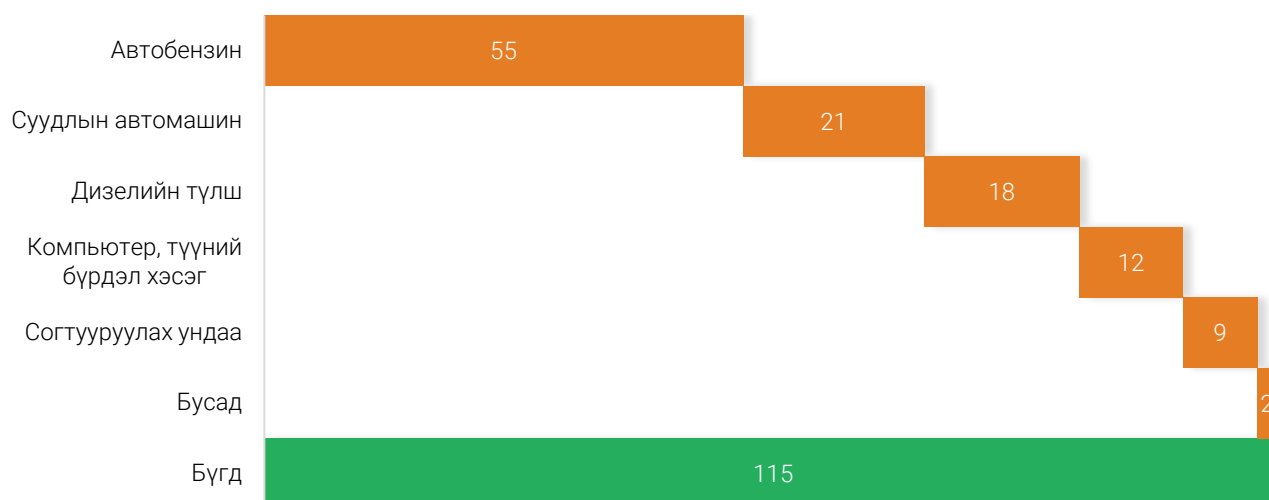
ХҮСНЭГТ 3. ИМПОРТ, жил бүрийн эхний 2 сарын байдлаар, гол түнш улсаар

Улс орон	2020 I-II		2021* I-II		2022* I-II	
	Дүн, сая америк доллар	Дүнд эзлэх хувь	Дүн, сая америк доллар	Дүнд эзлэх хувь	Дүн, сая америк доллар	Дүнд эзлэх хувь
Дүн	750.0	100.0	922.3	100.0	1 037.7	100.0
ОХУ	282.4	37.6	257.3	27.9	359.5	34.6
БНХАУ	197.1	26.3	350.1	38.0	288.4	27.8
Япон	56.6	7.5	74.1	8.0	89.7	8.6
БНСУ	25.4	3.4	34.2	3.7	51.0	4.9
АНУ	27.8	3.7	26.5	2.9	28.3	2.7
ХБНГУ	31.7	4.2	30.2	3.3	26.9	2.6
Бусад	129.1	17.2	149.9	16.3	193.8	18.7

ОХУ-аас импортоор оруулсан барааны 58.7 хувийг нефтийн бүтээгдэхүүн, 6.6 хувийг арматур, 2.3 хувийг цахилгаан эрчим хүч, 2.1 хувийг азотын бордоо, Япон Улсаас импортолсон барааны 73.3 хувийг суудлын автомашин, БНХАУ-аас импортолсон барааны 8.4 хувийг цахилгаан эрчим хүч, 4.6 хувийг ачааны тэрэг, 87.0 хувийг олон нэр төрлийн бага жинтэй, бараа бүтээгдэхүүн эзэлж байна.

Импорт өмнөх оны мөн үеэс 115.4 сая америк доллароор өсөхөд автобензин 54.6 сая америк доллар, суудлын автомашин 20.6 сая америк доллар, дизелийн түлшний импорт 17.7 сая америк доллароор тус тус өссөн нь голлон нөлөөлжээ.

ЗУРАГ 4. ИМПОРТЫН ӨӨРЧЛӨЛТ, 2022 оны эхний 2 сарын урьдчилсан гүйцэтгэлээр, бүтээгдэхүүнээр, сая америк доллароор



Эрдэс бүтээгдэхүүн, үнэт чулуу, металл, гоёлын зүйлс болон нэхмэл бүтээгдэхүүний экспорт нийт экспортын 94.0 хувийг эзэлж байгаа бол импортын 64.5 хувийг эрдэс бүтээгдэхүүн, машин механик төхөөрөмж, цахилгаан хэрэгсэл, тээврийн хэрэгсэл, тэдгээрийн эд анги болон хүнсний бэлэн бүтээгдэхүүн эзэлж байна.

ХҮСНЭГТ 4. ЭКСПОРТ, ИМПОРТ, зарим барааны бүлгээр, жил бүрийн эхний 2 сарын байдлаар

Үзүүлэлт	2020 I-II	2021* I-II	2022* I-II	<u>2022* I-II</u> 2021* I-II
	сая ам.доллар			хувь
Экспорт	770.7	1 334.5	1 180.2	88.4
Эрдэс бүтээгдэхүүн	639.7	1 178.9	849.9	72.1
Хүнсний бэлэн бүтээгдэхүүн	4.8	21.7	0.9	4.0
Ургамлын гаралтай бүтээгдэхүүн	1.7	36.3	1.9	5.3
Нэхмэл бүтээгдэхүүн	19.1	20.3	52.0	2.6 ¹
Үнэт чулуу, металл, гоёлын зүйлс	80.4	27.0	259.1	9.6 ¹
Боловсруулаагүй буюу хагас боловсруулсан алт	80.4	25.7	258.6	10.1 ¹
Импорт	750.0	922.3	1 037.7	112.5
Хүнсний бэлэн бүтээгдэхүүн	58.2	71.7	105.2	146.7
Эрдэс бүтээгдэхүүн	213.4	177.2	260.0	146.7
Автобензин	51.3	36.4	91.1	2.5 ¹
Дизелийн түлш	104.1	91.9	109.6	119.2
Үндсэн төмөрлөг, түүгээр хийсэн зүйлс	42.4	53.4	79.1	148.3
Тээврийн хэрэгсэл, тэдгээрийн сэлбэг, эд анги	121.8	181.3	130.5	72.0
Хими, химийн үйлдвэрийн бүтээгдэхүүн	47.7	63.2	75.5	119.4
Хуванцар, каучук, түүгээр хийсэн эдлэл	21.3	39.5	36.2	91.5
Машин, механик төхөөрөмж, цахилгаан хэрэгсэл	151.3	166.4	173.5	104.2

¹ - Дахин их

Ойлголт, тодорхойлолт

Гадаад худалдааны барааны нийт эргэлт: Экспорт, импортын нийлбэрээр тодорхойлно.

Гадаад худалдааны тэнцэл: Нийт экспортоос импортыг хассан зөрүүгээр тэнцлийг тодорхойлно. Тэнцэл (-) тэмдэгтэй бол алдагдалтай, (+) тэмдэгтэй бол ашигтай гэж үзнэ.

Импорт: Улсын материаллаг нөөцийг нэмэгдүүлэн, хилийн чанадаас эдийн засгийн нутаг дэвсгэрт оруулж байгаа барааг тооцно. Нийт импортод гадаадын барааны шууд импорт, дотоодын барааны реимпорт багтана.

Экспорт: Улсын материаллаг нөөцийг хорогдуулан, эдийн засгийн нутаг дэвсгэрээс хилийн чанадад гаргаж байгаа барааг тооцно. Нийт экспортод дотоодын барааны шууд экспорт, гадаадын барааны реэкспорт багтана.

Реимпорт: Өмнө нь экспортод бүртгэгдсэн дотоодын барааны импортыг ойлгоно.

Реэкспорт: Өмнө нь импортод бүртгэгдсэн гадаадын барааны экспортыг ойлгоно.

Эх орны үйлдвэрлэлийн бараа: Тухайн улс оронд импортоор оруулж, дахин боловсруулалт хийсэн, үндсэн чанар буюу техникийн шинжийг өөрчилсөн гадаад гаралтай барааг оруулна.



Эх үүсвэр:

Гаалийн Ерөнхий Газар

Мэдээлэл авах холбоос:

<http://www.nso.mn/>

<http://www.1212.mn/>

Дараагийн мэдээ тархаах хуваарь:

2022 оны 4 дүгээр сарын 15

Эдийн засгийн статистикийн газрын дарга
А.Дэмбэрэл
Утас : (976-11)-329272

Эдийн засгийн статистикийн газрын
Мөнгө, санхүү, үйлчилгээний статистикийн
хэлтсийн статистикч Н.Адъяадорж
Утас : (976-51)-264797



/StatisticMGL



information@nso.mn



1900-1212