



I-X/2021

Тархаасан: 2021 оны 11 дүгээр сарын 15



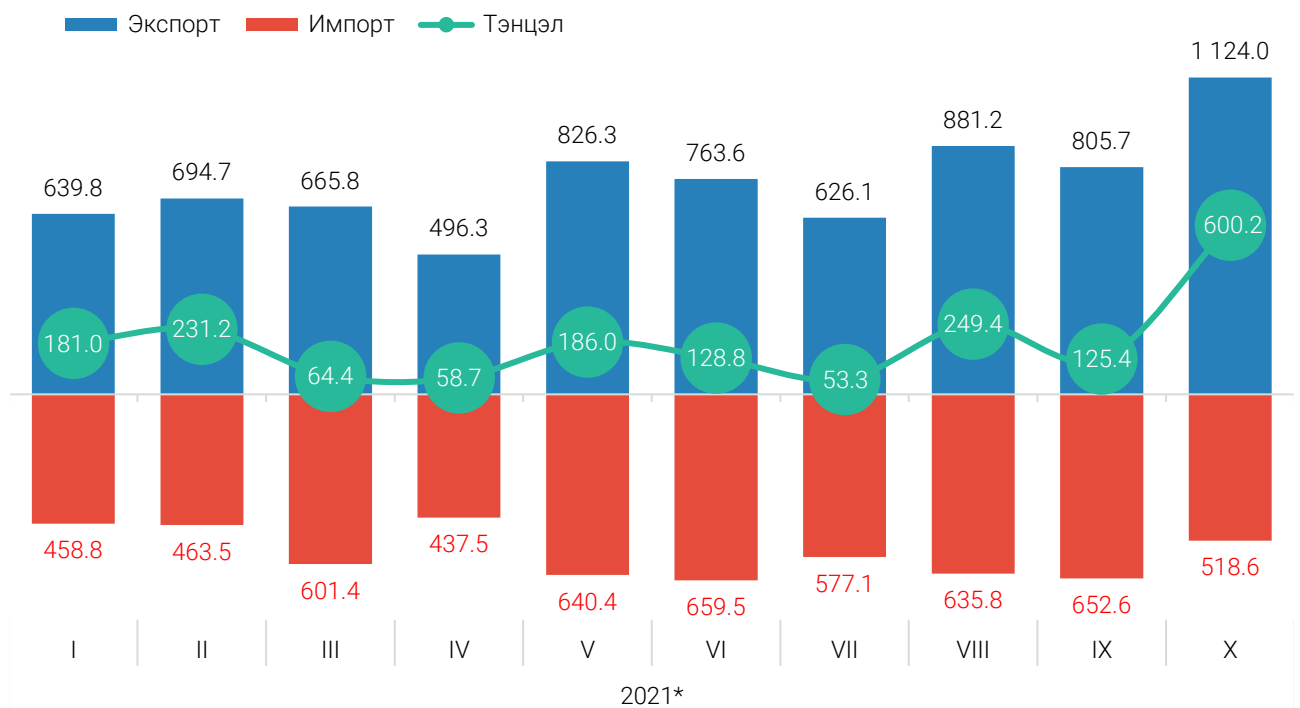
## Экспорт өмнөх сараас 39.5 хувиар өслөө

Монгол Улс 2021 оны эхний 10 сарын байдлаар нийт 151 улстай худалдаа хийж, гадаад худалдааны нийт бараа эргэлт 13.2 тэрбум америк доллар, үүнээс экспорт 7.5 тэрбум америк доллар, импорт 5.6 тэрбум америк доллар байна.

Нийт бараа эргэлтийн хэмжээ өмнөх оны мөн үеэс 2.7 (26.3%) тэрбум америк доллароор, экспорт 1.5 (25.7%) тэрбум америк доллароор, импорт 1.2 (27.2%) тэрбум америк доллароор тус тус өсжээ.

Харин 2021 оны 10 дугаар сард экспорт 1.1 тэрбум америк доллар, импорт 518.6 сая америк доллар болж, өмнөх сараас экспорт 318.3 (39.5%) сая америк доллароор өсөж, импорт 134.0 (20.5%) сая америк доллароор буурсан байна.

ЗУРАГ 1. ЭКСПОРТ, ИМПОРТ, ТЭНЦЭЛ, сараар, сая америк доллароор



Гадаад худалдааны тэнцэл 2021 оны эхний 10 сарын байдлаар 1.9 тэрбум америк долларын ашигтай гарч, өмнөх оны мөн үеэс 329.3 сая америк доллароор өсжээ. Харин гадаад худалдааны тэнцэл 10 дугаар сард 605.5 сая америк долларын ашигтай гарч, өмнөх сараас 452.4 сая америк доллароор өссөн байна.

БНХАУ-тай 2021 оны эхний 10 сард 8.7 тэрбум америк долларын худалдааг хийжээ. Энэ нь гадаад худалдааны нийт бараа эргэлтийн 66.4 хувийг эзэлж байна.

ХҮСНЭГТ 1. ЭКСПОРТ, гол түнш улсаар, жил бүрийн эхний 10 сарын байдлаар

Улс орон	2019 I-X		2020 I-X		2021* I-X		БНХАУ-д экспортолсон бараа бүтээгдэхүүний хувийг нүүрс, зэсийн баяжмал эзэлж байгаа бол Швейцар улсад экспортолсон барааны 99.7 хувийг, БНСУ-д экспортолсон барааны 70.1 хувийг алт эзэлж байна.
	Дүн, сая америк доллар	Дүнд эзлэх хувь	Дүн, сая америк доллар	Дүнд эзлэх хувь	Дүн, сая америк доллар	Дүнд эзлэх хувь	
<b>Дүн</b>	<b>6 528.7</b>	<b>100.0</b>	<b>5 986.1</b>	<b>100.0</b>	<b>7 523.5</b>	<b>100.0</b>	
БНХАУ	5 855.5	89.7	4 418.8	73.8	6 496.5	86.3	
Швейцар	0.4	0.0	1 216.0	20.3	502.3	6.7	
БНСУ	23.4	0.4	17.8	0.3	181.4	2.4	
Сингапур	146.8	2.2	131.8	2.2	137.4	1.8	
ОХУ	58.1	0.9	42.9	0.7	94.6	1.3	
Бусад	444.5	6.8	158.7	2.7	111.3	1.5	

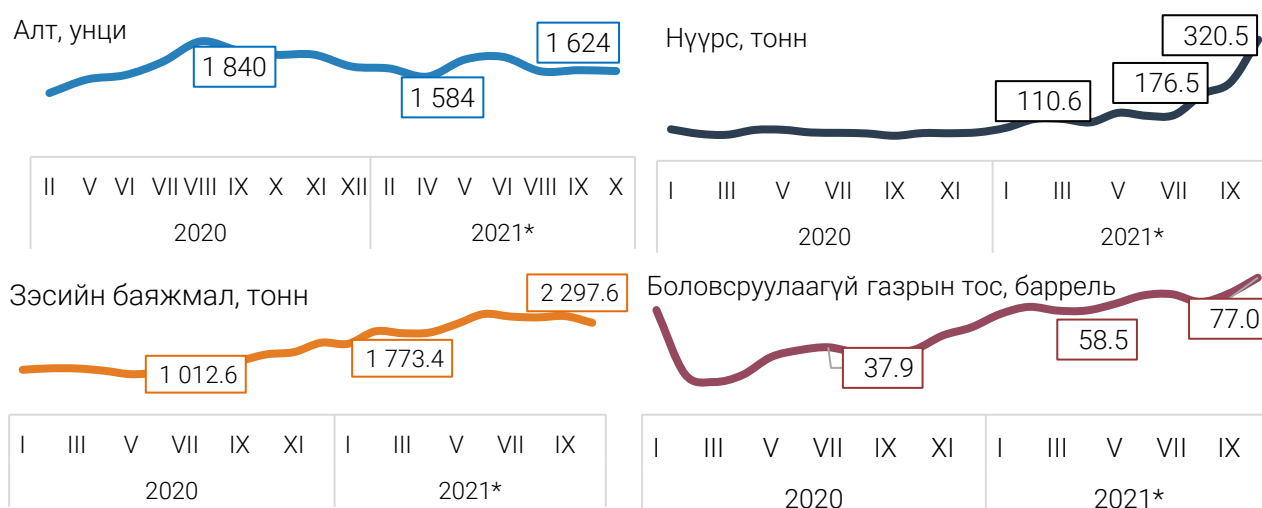
Экспорт 2021 оны эхний 10 сард өмнөх оны мөн үеэс 1.5 тэрбум америк доллароор өсөхөд төмрийн хүдэр, баяжмалын экспорт 378.9 сая америк доллар, зэсийн баяжмалын экспорт 1.3 тэрбум америк доллароор нэмэгдсэн нь голлон нөлөөлжээ.

ХҮСНЭГТ 2. УУЛ УУРХАЙН ГАРАЛТАЙ ЭКСПОРТЫН ГОЛ НЭРИЙН БАРАА БҮТЭЭГДЭХҮҮН, жил бүрийн эхний 10 сарын байдлаар

Барааны нэр	Хэмжих нэгж	Тоо хэмжээ		2021* I-X	Үнийн дүн		2021* I-X
		2020 I-X	2021* I-X	2020 I-X	2020 I-X	2021* I-X	2020 I-X
Зэсийн баяжмал	мян.т	1 139.5	1 158.8	101.7	1 345.7	2 624.3	195.0
Нүүрс	сая.т	23.9	13.9	58.1	1 775.0	1 987.5	112.0
Боловсруулаагүй буюу хагас боловсруулсан алт	т	22.8	10.8	47.4	1 322.2	628.0	47.5
Төмрийн хүдэр, баяжмал	мян.т	6 944.6	6 557.7	94.4	527.3	906.3	171.9
Боловсруулаагүй газрын тос	мян.баррель	2 928.2	4 036.4	137.8	105.1	249.7	2.4 <sup>1</sup>

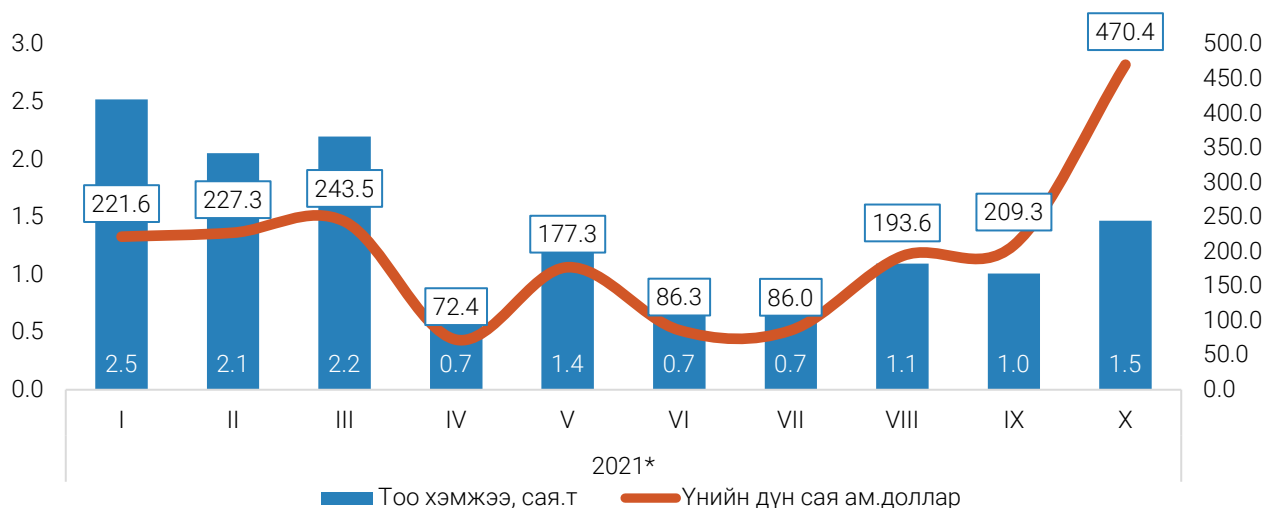
Мөн уул уурхайн гаралтай бүтээгдэхүүний дэлхийн зах зээлийн үнэ өссөнтэй холбоотойгоор экспортын орлого нэмэгдэж байна. Тухайлбал, зэсийн баяжмалын экспортын биет хэмжээ өмнөх оны мөн үеэс 1.7 хувиар өссөн бол үнийн дүн 95.0 хувиар өсжээ.

ЗУРАГ 2. ЭКСПОРТЫН ГОЛ НЭРИЙН БАРАА БҮТЭЭГДЭХҮҮНИЙ ХИЛИЙН ДУНДАЖ ҮНЭ, ам.доллороор



Харин 2021 оны 10 дугаар сард экспорт өмнөх сараас 318.3 сая америк доллароор өсөхөд нүүрсний экспорт 261.1 сая америк доллароор өссөн нь голлох нөлөөг үзүүлж байна.

ЗУРАГ 3. НҮҮРСНИЙ ЭКСПОРТЫН БИЕТ ХЭМЖЭЭ БОЛОН ҮНИЙН ДҮН



Энэ оны эхний 10 сарын импортын дүнг авч үзвэл, БНХАУ 39.7, ОХУ 26.5, Япон Улс 6.4, БНСУ 4.3, ХБНГУ 3.4, АНУ 3.1 хувийг тус тус эзэлж, нийт импортын 83.4 хувийг бүрдүүлж байна.

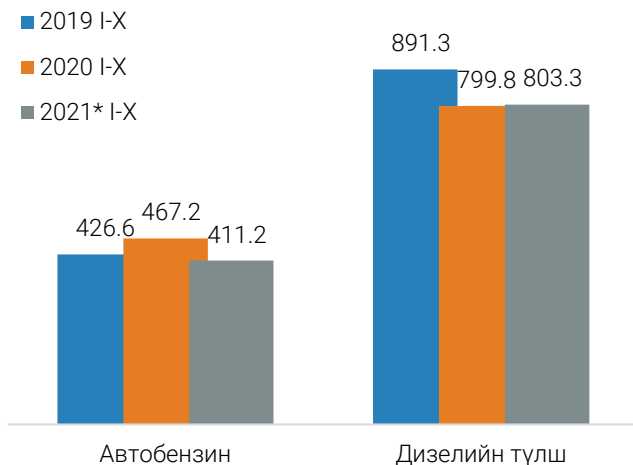
ХҮСНЭГТ 3. ИМПОРТ, гол түнш улсаар, жил бүрийн эхний 10 сарын байдлаар

Улс орон	2019 I-X		2020 I-X		2021* I-X	
	Дүн, сая америк доллар	Дүнд эзлэх хувь	Дүн, сая америк доллар	Дүнд эзлэх хувь	Дүн, сая америк доллар	Дүнд эзлэх хувь
<b>Дүн</b>	<b>5 064.6</b>	<b>100.0</b>	<b>4 437.0</b>	<b>100.0</b>	<b>5 645.2</b>	<b>100.0</b>
БНХАУ	1 690.7	33.4	1 634.1	36.8	2 243.7	39.7
ОХУ	1 387.5	27.4	1 146.0	25.8	1 494.1	26.5
Япон	523.9	10.3	344.6	7.8	359.2	6.4
БНСУ	226.7	4.5	196.5	4.4	243.2	4.3
ХБНГУ	155.9	3.1	148.6	3.3	189.7	3.4
АНУ	249.6	4.9	209.2	4.7	177.4	3.1
Бусад	830.3	16.4	758.0	17.1	937.7	16.6

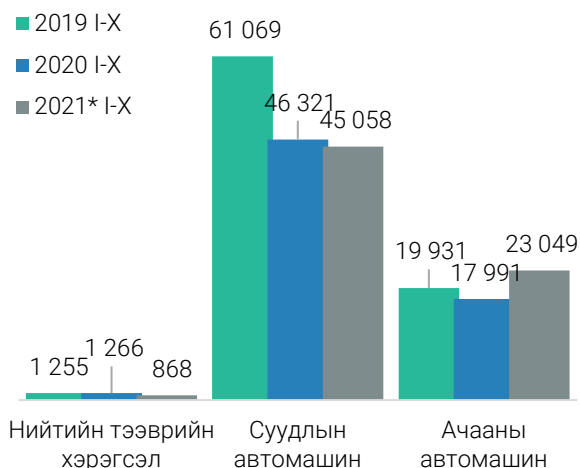
ОХУ-аас импортоор оруулсан барааны 49.1 хувийг нефтийн бүтээгдэхүүн, Япон Улсаас импортолсон барааны 69.6 хувийг суудлын автомашин, БНХАУ-аас импортолсон барааны 4.6 хувийг цахилгаан эрчим хүч, 12.3 хувийг ачааны тэрэг, 83.1 хувийг олон нэр төрлийн бага жинтэй, бараа бүтээгдэхүүн эзэлж байна.

Импорт өмнөх оны мөн үеэс 1.2 тэрбум америк доллароор өсөхөд улаан буудайн импорт 37.3 сая америк доллар, ачааны автомашины импорт 125.6 сая америк доллар, суудлын автомашины импорт 58.7 сая америк доллар, дизелийн түлш 112.1 сая америк доллароор тус тус өссөн нь голлон нөлөөлжээ.

ЗУРАГ 4. ИМПОРТЫН ГОЛ НЭРИЙН НЕФТИЙН БҮТЭЭГДЭХҮҮН, мянган тонноор, жил бүрийн эхний 10 сарын байдлаар



ЗУРАГ 5. ТЭЭВРИЙН ХЭРЭГСЛИЙН ИМПОРТЫН ХЭМЖЭЭ, ширхгээр, жил бүрийн эхний 10 сарын байдлаар



Эрдэс бүтээгдэхүүн, үнэт чулуу, металл, гоёлын зүйлс болон нэхмэл бүтээгдэхүүний экспорт нийт экспортын 95.9 хувийг эзэлж байгаа бол импортын 63.7 хувийг эрдэс бүтээгдэхүүн, машин механик төхөөрөмж, цахилгаан хэрэгсэл, тээврийн хэрэгсэл, тэдгээрийн эд анги болон хүнсний бэлэн бүтээгдэхүүний импорт эзэлж байна.

ХҮСНЭГТ 4. ЭКСПОРТ, ИМПОРТ, зарим барааны бүлгээр, жил бүрийн эхний 10 сарын байдлаар

Үзүүлэлт	2019 I-X	2020 I-X	2021* I-X	<u>2021* I-X</u> 2020 I-X
	сая ам.доллар			хувь
<b>Экспорт</b>	<b>6 528.7</b>	<b>5 986.1</b>	<b>7 523.5</b>	<b>125.7</b>
Эрдэс бүтээгдэхүүн	5 501.6	4 228.0	6 309.0	149.2
Хүнсний бэлэн бүтээгдэхүүн	45.3	48.6	46.5	95.6
Ургамлын гаралтай бүтээгдэхүүн	5.7	5.9	88.6	15.1 <sup>1</sup>
Нэхмэл бүтээгдэхүүн	408.4	254.3	274.5	107.9
Үнэт чулуу, металл, гоёлын зүйлс	344.9	1 324.4	632.9	47.8
Боловсруулаагүй буюу хагас боловсруулсан алт	344.3	1 322.2	628.0	47.5
<b>Импорт</b>	<b>5 064.6</b>	<b>4 437.0</b>	<b>5 645.2</b>	<b>127.2</b>
Хүнсний бэлэн бүтээгдэхүүн	360.8	356.2	488.4	137.1
Эрдэс бүтээгдэхүүн	1 120.9	807.6	991.8	122.8
Автобензин	256.1	195.2	261.2	133.8
Дизелийн түлш	549.3	337.6	449.7	133.2
Үндсэн төмөрлөг, түүгээр хийсэн зүйлс	475.4	478.6	512.8	107.1
Тээврийн хэрэгсэл, тэдгээрийн сэлбэг, эд анги	924.7	735.4	1 065.5	144.9
Хими, химийн үйлдвэрийн бүтээгдэхүүн	304.0	304.3	472.8	155.4
Хуванцар, каучук, түүгээр хийсэн эдлэл	224.0	191.0	211.9	110.9
Машин, механик төхөөрөмж, цахилгаан хэрэгсэл	1 047.9	904.8	1 050.9	116.1

<sup>1</sup> - Дахин их

## Ойлголт, тодорхойлолт

**Гадаад худалдааны барааны нийт эргэлт** Экспорт, импортын нийлбэрээр тодорхойлно.

**Гадаад худалдааны тэнцэл** Нийт экспортоос импортыг хассан зөрүүгээр тэнцлийг тодорхойлно. Тэнцэл (-) тэмдэгтэй бол алдагдалтай, (+) тэмдэгтэй бол ашигтай гэж үзнэ.

**Импорт** Улсын материаллаг нөөцийг нэмэгдүүлэн, хилийн чанадаас эдийн засгийн нутаг дэвсгэрт оруулж байгаа барааг тооцно. Нийт импортод гадаадын барааны шууд импорт, дотоодын барааны реимпорт багтана.

**Экспорт** Улсын материаллаг нөөцийг хорогдуулан, эдийн засгийн нутаг дэвсгэрээс хилийн чанадад гаргаж байгаа барааг тооцно. Нийт экспортод дотоодын барааны шууд экспорт, гадаадын барааны реэкспорт багтана.

**Реимпорт** Өмнө нь экспортод бүртгэгдсэн дотоодын барааны импортыг ойлгоно.

**Реэкспорт** Өмнө нь импортод бүртгэгдсэн гадаадын барааны экспортыг ойлгоно.

**Эх орны үйлдвэрлэлийн бараа** Тухайн улс оронд импортоор оруулж, дахин боловсруулалт хийсэн, үндсэн чанар буюу техникийн шинжийг өөрчилсөн гадаад гаралтай барааг оруулна.



### Эх үүсвэр:

Гаалийн Ерөнхий Газар

### Мэдээлэл авах холбоос:

<http://www.nso.mn/>

<http://www.1212.mn/>

### Дараагийн мэдээ тархаах хуваарь:

2021 оны 12 дугаар сарын 15

Эдийн засгийн статистикийн газрын дарга  
А.Дэмбэрэл  
Утас : (976-11)-329272

Эдийн засгийн статистикийн газрын Мөнгө,  
санхүү, үйлчилгээний хэлтсийн статистикч  
Н.Адъяадорж  
Утас : (976-51)-264797



/StatisticMGL



information@nso.mn



1900-1212