

ҮНДЭСНИЙ СТАТИСТИКИЙН ХОРОО



БАРИЛГЫН САЛБАРЫН ТАНИЛЦУУЛГА

Барилгын салбарын статистикийн танилцуулгатай холбоотой мэдээлэл, санал, хүсэлтийг доорх хаягаар хандана уу.

Үндэсний статистикийн хороо

Хаяг: Засгийн газрын III байр,
Бага тойруу -44, Улаанбаатар -11
Монгол улс

Вэб хаяг: www.nso.mn, www.1212.mn

Мэдээллээр үйлчилэх төв

Онлайн: <http://web.nso.mn/onlinechat/index.php>

Утас: 1900-1212

Холбогдох мэргэжилтэн

И-мэйл: ariunaa@nso.mn

Утас: 51-261563

Агуулга

ӨМНӨХ ҮГ

I. БАРИЛГЫН САЛБАРЫН ХАМРАХ ХҮРЭЭ, АНГИЛАЛ

II. ЭДИЙН ЗАСАГТ САЛБАРЫН ЭЗЛЭХ БАЙР СУУРЬ

III. ДҮГНЭЛТ

ТОВЧИЛСОН ҮГИЙН ТАЙЛБАР

ААНБ	Аж ахуйн нэгж, байгууллага
БРС	Бизнес регистрийн сан
БҮНА	Бүтээгдэхүүн үйлчилгээний нэгдсэн ангилал
БХБЯ	Барилга, хот байгуулалтын яам
БХТ	Барилгын хөгжлийн төв
ДНБ	Дотоодын нийт бүтээгдэхүүн
ДЭЗ	Далд эдийн засаг
НҮБ	Нэгдсэн үндэстний байгууллага
НӨ	Нэмэгдэл өртөг
НӨАТ	Нэмэгдсэн өртгийн албан татвар
МХЕГ	Мэргэжлийн хяналтын ерөнхий газар
СЯ	Сангийн яам
ҮСХ	Үндэсний статистикийн хороо
ТЕГ	Татварын ерөнхий газар
ЭЗҮАСА	Эдийн засгийн үйл ажиллагааны салбарын ангилал



ӨМНӨХ ҮГ

Ардын хувьсгал ялж, 1924 онд анхны үндсэн хуулиа батлан, Монгол улсыг Бүгд Найрамдах Монгол Ард Улс хэмээн Улсын нийслэлийг Улаанбаатар гэж нэрлэсэн билээ. Үүнтэй уялдуулан эдэлбэр газрыг 104 га байхаар тогтоон Хиагт, Ховд, Улиастай зэрэг сууринг Монгол Улсын хот болгон бусад 115 хүрээ сууринд аймаг, сумын засаг захиргаа, соёлын асуудлыг төвлөрүүлэх тогтоол гаргасан нь дэлхийн соёл иргэншлийн нэг хэлбэр болох суурьшмал хот, суурин байгуулах үзэл баримтлалын анхны үр хөврөл, хууль эрх зүйн баримт бичиг болж түүхэнд үлдсэн билээ.

Монгол Улсад орчин цагийн барилга, бүтээн байгуулалтын ажил эрчимтэй өрнөж эхэлсэн үеэс барилга, барилгын зураг төсөл, нийтийн аж ахуй, барилгын материалын үйлдвэрлэлийн анхны байгууллагууд үүсэн хөгжсөн түүхтэй.

2016 оны эцэст Манай улсын барилгын салбарт 11.4 мянган аж ахуйн нэгж, байгууллага бүртгэлтэй байгаагаас 6.1 мянга аж ахуйн нэгж, байгууллага буюу 53.1 хувь нь үйл ажиллагаа явуулж байна.

ҮСХ нь барилгын салбарын статистикийн мэдээ, тайланг аж ахуйн нэгж, байгууллагаас аймаг, нийслэлийн статистикийн хэлтэс, газраар дамжуулан цуглуулж, Барилга хот байгуулалтын яам, Барилгын хөгжлийн төв, Зам тээврийн яам, Мэргэжлийн хяналтын ерөнхий газар зэрэг төрийн байгууллагын захиргааны статистик мэдээлэлтэй уялдуулан шалгаж боловсруулалтыг хийснээр нийтийн хүртээл болгодог.

Энэ хүрээнд барилгын салбарын эдийн засагт оруулж буй хувь нэмэр буюу ДНБ-д эзлэх хувь, нэмэгдэл өртгийн тооцоог албан болон албан бус сектороор тооцож байна.

Салбарын албан секторт ҮСХ-ны бизнес регистрийн санд бүртгэлтэй аж ахуйн нэгж, байгууллагын үйл ажиллагааг, харин албан бус секторт хувиараа барилга угсралт, их засварын үйл ажиллагаа эрхэлдэг иргэдийн үйл ажиллагааг хамруулж байна.

Мэдээлэл цуглуулах маягт, түүнийг нөхөх заавар

Барилга угсралт, их засварын ажлын мэдээг ҮСХ-ны даргын 2014 оны 3 дугаар сарын 24-ны өдрийн А/29 тоот тушаалаар батлагдсан Барилга, байгууламж, объектын улирлын мэдээний маягтаар, жилийн мэдээг ҮСХ-ны даргын 2015 оны 12-р сарын 30-ны өдрийн 1/161 тоот тушаалаар баталсан “Аж ахуйн нэгжийн үйл ажиллагааны оны дэлгэрэнгүй, хураангуй мэдээ”-ний маягтаар цуглуулан нэгтгэж байна.

Ойлголт, тодорхойлолт

Объект гэж бие даасан барилга (орон сууц, үйлдвэрийн гол корпус, сургууль, цех агуулах) буюу байгууламж (зам, гүүр, далан, суваг, нүхэн гарц) түүнтэй холбогдож хийгдэх үндсэн ба туслах чанарын бусад байгууламж, гадна инженерийн бүх төрлийн шугам сүлжээ, хийц тоноглол, барилгын талбайд хийгдэх өндөржилт, тохижилтын бүх ажлыг хэлнэ.

Барилга байгууламж гэж олон төрлийн зориулалтаар шинээр буюу өргөтгөл, шинэчлэл хийх, нэгдсэн зураг төслөөр баригдах байгууламжийг хэлнэ.

Барилга угсралт, их засварын ажил гэж барилга, байшин барих болон инженерийн зориулалтаар зам, гүүр, далан зэрэг инженерийн бусад байгууламжийг барих хэлбэрээр үндсэн хөрөнгийг бий болгох, шинэчлэх, засварлах, өргөтгөхөд чиглэсэн үйл ажиллагааг ойлгоно.

Орон сууцны барилга нь хамгийн багадаа түүний тал хэсгийг нь орон сууцны зориулалтаар ашигладаг байгууламжийг ойлгоно.

Орон сууцны бус барилга-д барилгын багахан хэсгийг (нийт талбайн 50%-аас бага хэсэг) орон сууцны зориулалтаар ашигладаг барилгыг оруулна.

Инженерийн барилгын ажил-д төмөр зам, зам, гүүр, хурдны зам, онгоцны буудлын талбай, ус хангамж, бохирын шугам, далан хаалт, усжуулалтын байгууламж зэрэг барилга угсралтад ангилагддаггүй барилга, байгууламжийн бүх ажлыг оруулна.

БҮЛЭГ НЭГ

ХАМРАХ ХҮРЭЭ

Барилгын салбарт эдийн засгийн үйл ажиллагааны салбарын ангилал (ISIC 4.0)-ын дагуу барилга угсралт, иргэний зориулалттай инженерийн байгууламжийн угсралтын үйл ажиллагаа, барилгын тусгай үйл ажиллагаа гэсэн 3 дэд салбарын ажиллагааг хамруулан авч үздэг.

Барилга угсралтын үйл ажиллагаа (41) нь дотроо 1 ангитай. Үүнд:

-Барилга угсралт (4100)

Энэ ангид өөрийн хөрөнгөөр, төлбөр эсвэл гэрээний үндсэн дээр гүйцэтгэж ашиглалтанд орсон орон сууцны болон орон сууцны бус барилга байгууламжуудыг барих үйл ажиллагаа багтана. Тухайн барилгын зарим хэсгийг өөр гүйцэтгэгч байгууллага эсвэл бүхлээр нь тухайн гүйцэтгэгч байгууллага гүйцэтгэж болно. Хэрэв зөвхөн барилгын үйл ажиллагааны тусгай хэсгийн үйл ажиллагаа байвал үйл ажиллагаа нь дэд салбар 43-т ангилагдана.

Энэ ангид дараах үйл ажиллагаа хамаарна. Үүнд:

-орон сууцны бүх төрлийн барилга байгууламж барих үйл ажиллагаа, нэг өрхийн байшин, олон давхар байшин, олон өрхийн орон сууц

-орон сууцны бус барилга байгууламжийг барих үйл ажиллагаа, бүтээгдэхүүн үйлдвэрлэх зориулалттай барилга байгууламж, үйлдвэрийн зориулалттай, сургалт семинар, хурал цуглаан хийх зориулалт бүхий танхим, өрөө; эмнэлэг, сургууль, конторын барилга; зочид буудал, дэлгүүр, худалдааны төв, зах, ресторан;

онгоцны буудал; спортын байгууламж; газар доорх машин тавих зогсоолыг оруулан машины зогсоол; барааны агуулах; шашны зориулалттай барилга, байгууламж, сүм хийд

-үйлдвэрлэлийн барилгыг барих, угсрах үйл ажиллагаа

Түүнчлэн орон сууцны зориулалт бүхий барилга, байгууламжийг шинэчлэх, сэргээх үйл ажиллагаа хамаарна.

Иргэний зориулалттай инженерийн байгууламжийн угсралтын үйл ажиллагаа (42) нь 3 бүлэг, 3 ангитай. Үүнд:

- Төмөр зам болон авто замын байгууламж барих үйл ажиллагаа (4210)
- Нийтийн аж ахуйн барилга угсралт (4220)
- Иргэний инженерийн бусад байгууламж үйлдвэрлэл (4290)

Барилгын тусгай үйл ажиллагаа (43) нь 3 бүлэг, 7 ангитай. Үүнд:

- Барилгыг буулгах / нураах үйл ажиллагаа (4311)
- Барилгын талбай бэлтгэх үйл ажиллагаа (4312)
- Цахилгааны байгууламж суурилуулах үйл ажиллагаа (4321)
- Ус, дулааны шугам сүлжээ, агааржуулагч суурилуулах үйл ажиллагаа (4322)
- Барилгын бусад суурилуулах үйл ажиллагаа (4329)
- Барилгыг дуусгах шатны ажил (4330)
- Барилгын бусад тусгай үйл ажиллагаа (4390)

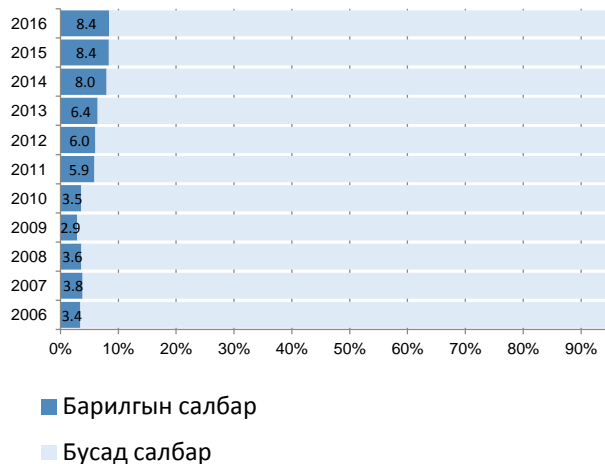
БҮЛЭГ ХОЁР

II. МОНГОЛ УЛСЫН ЭДИЙН ЗАСАГТ БАРИЛГЫН САЛБАРЫН ЭЗЛЭХ БАЙР СУУРЬ

Бизнес регистрийн санд 2016 оны эцэст нийт 141.5 мянган аж ахуйн нэгж, байгууллага бүртгэлтэй байгаагийн 11.4 мянга буюу 8.4 хувь нь барилгын салбарт хамаарч байна.

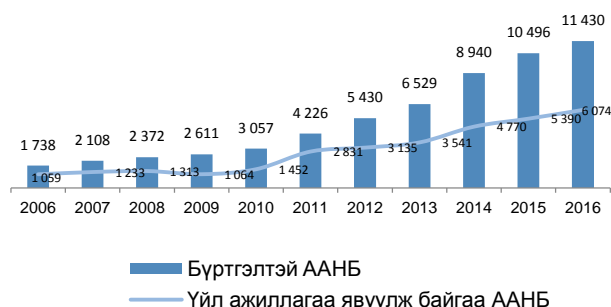
Нийт аж ахуйн нэгж, байгууллагын дүнд барилгын салбарын аж ахуйн нэгж, байгууллагын эзлэх хувийг 2006 оныхтой буюу 10 жилийн өмнөхтэй харьцуулахад 5.0 пункт, 2011 оныхтой буюу 5 жилийн өмнөхтэй харьцуулахад 2.5 пунктээр тус тус өсч, харин өмнөх оныхтой харьцуулахад хэвийн түвшинд байна.

БАРИЛГЫН САЛБАРТ ҮЙЛ АЖИЛЛАГАА ЯВУУЛЖ БАЙГАА ААНБ-ЫН НИЙТ ААНБ-Д ЭЗЛЭХ ХУВЬ, жил бүрийн эцэст



Барилгын салбарт идэвхтэй үйл ажиллагаа явуулж байгаа ААНБ-ын тоог 10 жилийн өмнөх буюу 2006 оныхтой харьцуулж үзвэл 5.7 дахин (5.0 мянган ААНБ), 5 жилийн өмнөх буюу 2011 оныхоос 2.1 дахин (3.2 мянган ААНБ), өмнөх оныхоос 12.7 хувь (0.7 мянган ААНБ)-аар өссөн байна.

ҮЙЛ АЖИЛЛАГАА ЯВУУЛЖ БАЙГАА ААНБ-ЫН ТОО, жил бүрийн эцэст



Барилгын салбарт үйл ажиллагаа явуулж байгаа ААНБ-ын тоо сүүлийн 10 жилийн хандлагаас харвал цаашид өсөх хандлагатай байгаа нь дээрх зургаас харагдаж байна.

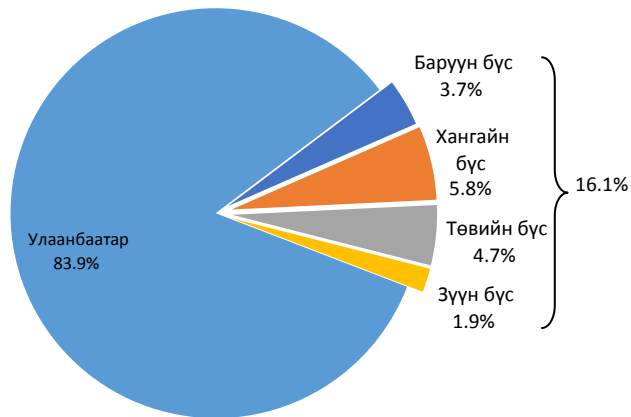
Тус салбарт үйл ажиллагаа явуулж байгаа ААНБ-ын өсөхөд сүүлийн жилүүдэд төрөөс ипотекийн 8 хувийн зээл, барилгын материалын үнэ, орон сууцны үнэ тогтворжуулах гэх мэт олон хөтөлбөрийг оновчтой хэрэгжүүлснээс шууд хамааралтай байсан юм.

БАРИЛГЫН САЛБАРЫН ААНБ-ЫН ТОО, жил бүрийн эцэст

Он	Бүртгэлтэй	Үйл ажиллагаа явуулж байгаа	Эзлэх хувь
2006	1 738	1 059	60.9
2007	2 108	1 233	58.5
2008	2 372	1 313	55.4
2009	2 611	1 064	40.8
2010	3 057	1 452	47.5
2011	4 226	2 831	67.0
2012	5 430	3 135	57.7
2013	6 529	3 541	54.2
2014	8 940	4 770	53.4
2015	10 496	5 390	51.4
2016	11 430	6 074	53.1

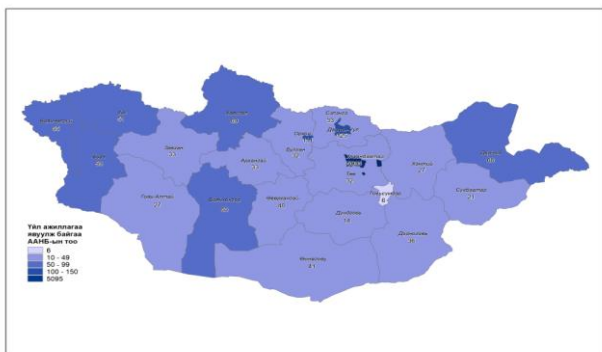
Барилгын салбарт үйл ажиллагаа явуулж байгаа нийт 6.1 мянган ААНБ-ын 5.1 мянга буюу 83.9 хувь нь Улаанбаатар хотод, 0.9 мянга буюу 16.1 хувь нь орон нутагт үйл ажиллагаа явуулж байна.

БАРИЛГЫН САЛБАРТ ҮЙЛ АЖИЛЛАГАА ЯВУУЛЖ БАЙГАА ААНБ-ЫН ТОО, бүсээр, 2016 он



2016 оны эцэст тус салбарт үйлд ажиллагаа явуулж байгаа ААНБ-ыг аймаг, нийслэлээр авч үзвэл хамгийн цөөн нь Говь-сүмбэр аймагт 6 ААНБ, удаах нь Дундговь аймагт 14 ААНБ, Сүхбаатар аймагт 21 ААНБ үйл ажиллагаа явуулж байна. Харин Дархан-Уул аймагт 125 ААНБ, Орхон аймагт 111 ААНБ үйл ажиллагаа явуулж байгаа нь Улаанбаатар хотын дараа орж байна.

БАРИЛГЫН САЛБАРТ ҮЙЛ АЖИЛЛАГАА ЯВУУЛЖ БАЙГАА ААНБ-ЫН ТОО, аймаг, нийслэлээр, 2016 он



Монгол Улсын ДНБ-ий хэмжээ 2016 оны урьдчилсан гүйцэтгэлээр 23.9 их наяд төгрөгт хүрсний 0.8 их наяд буюу 3.4 хувь нь барилгын салбар үйлдвэрлэсэн байна.

БАРИЛГЫН САЛБАРЫН НЭМЭГДЭЛ ӨРТӨГ, оны үнээр

Он	ДНБ, оны үнээр, тэрбум төгрөг	Барилга	Эзлэх хувь	Өмнөх оныхтой харьцуулсан, %
2006	4 027.6	86.8	2.2	
2007	4 956.6	106.4	2.1	122.6
2008	6 555.6	122.1	1.9	114.7
2009	6 590.6	86.2	1.3	70.7
2010	9 756.6	250.2	2.6	290.2
2011	13 173.8	402.8	3.1	161.0
2012	16 688.4	837.5	5.0	207.9
2013	19 174.2	979.7	5.1	117.0
2014	22 227.1	989.0	4.4	100.9
2015	23 150.4	978.0	4.2	98.9
2016*	23 886.4	822.0	3.4	84.1

* урьдчилсан гүйцэтгэл

Барилгын салбарын нэмэгдэл өртгийн хэмжээ 2016 онд 882.0 тэрбум төгрөгт хүрсэн нь 10 жилийн өмнөхөөс буюу 2006 оныхоос 9.5 дахин, 5 жилийн өмнөхөөс буюу 2006 оныхоос 2.0 дахин өсч, харин өмнөх оныхоос 16.0 хувиар буурсан байна.

Салбарын нэмэгдэл өртгийн хэмжээг сүүлийн 10 жилээр авч үзвэл хамгийн оргил үе нь 2014 онд 989.0 тэрбум төгрөг, хамгийн бага үе нь 2009 онд 86.2 тэрбум төгрөгт хүрч байжээ.

БАРИЛГЫН САЛБАРЫН НЭМЭГДЭЛ ӨРТӨГ, ДНБ-НД ЭЗЛЭХ ХУВЬ



* урьдчилсан гүйцэтгэл

Барилга угсралт, их засварын ажлын хэмжээ 2016 онд 2599.6 тэрбум төгрөг болж, 95.5 хувийг дотоодын, 4.5 хувийг гадаадын барилгын байгууллага гүйцэтгэсэн байна.

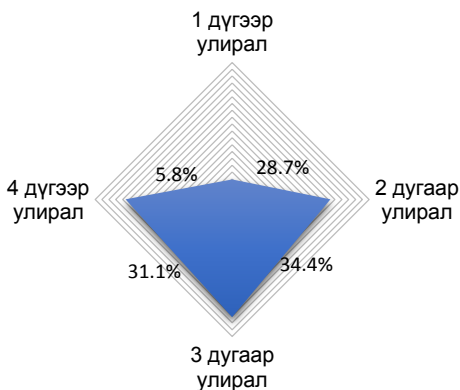
**БАРИЛГА УГСРАЛТ, ИХ ЗАСВАРЫН АЖИЛ,
дотоод, гадаадын байгууллагаар,
тэрбум төгрөг, жил бүрийн эцэст**

Он	Барилга угсралт, их засварын ажил - бүгд	Дотоодын барилгын байгууллагын гүйцэтгэсэн	Гадаадтай хамтарсан байгууллагын гүйцэтгэсэн	Гадаадын байгууллагын гүйцэтгэсэн
2006	266.8	233.2	32.1	33.6
2007	389.4	364.4	34.2	25.0
2008	508.2	479.6	33.7	28.6
2009	418.0	373.6	26.0	44.3
2010	463.0	442.7	27.0	20.3
2011	745.0	657.2	15.4	87.8
2012	1034.1	919.7	56.6	114.5
2013	1845.9	1719.5	24.9	126.4
2014	2692.9	2558.8	41.7	134.1
2015	2752.0	2628.9	15.9	123.1
2016	2599.6	2482.4	13.4	117.2
Эзлэх хувь	100.0	95.5	0.5	4.5

2016 онд барилга угсралт, их засварын ажлын 5.8 хувийг нэгдүгээр улиралд, 28.7 хувийг хоёрдугаар улиралд 34.4 хувийг гуравдугаар улиралд, 31.1 хувийг дөрөвдүгээр улиралд гүйцэтгэсэн байна.

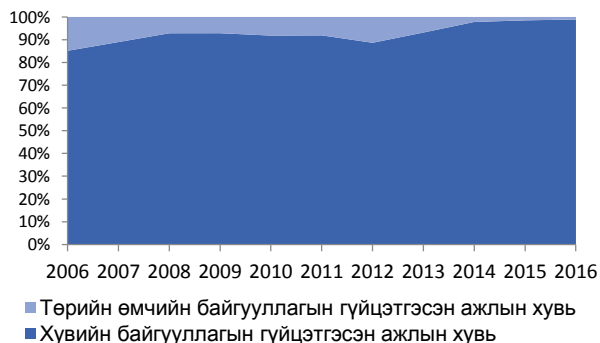
БАРИЛГА УГСРАЛТ, ИХ ЗАСВАРЫН АЖЛЫН БҮТЭЦ, улирлаар, хувиар,

2016 он



2016 онд гүйцэтгэсэн барилга угсралт, их засварын ажлыг өмчийн хэлбэрээр авч үзвэл, 98.9 хувийг хувийн байгууллагын гүйцэтгэсэн ажил, 1.1 хувийг төрийн өмчийн байгууллагын гүйцэтгэсэн ажил эзэлж байна.

БАРИЛГА УГСРАЛТ, ИХ ЗАСВАРЫН АЖЛЫН ЭЗЛЭХ ХУВЬ, өмчийн хэлбэрээр



Хувийн хэвшлийн байгууллагын эзлэх хувийг 10 жилийн өмнөхтэй буюу 2006 оныхтой харьцуулбал 13.8 пункт, 5 жилийн өмнөх буюу 2011 оныхтой харьцуулбал 7.0 пункт, өмнөх оныхоос 0.4 пунктээр тус тус өсчээ.

БАРИЛГА УГСРАЛТ, ИХ ЗАСВАРЫН АЖЛЫН ЭЗЛЭХ ХУВЬ, өмчийн хэлбэрээр

Он	Нийт	Хувийн байгууллагын гүйцэтгэсэн ажлын хувь	Төрийн өмчийн байгууллагын гүйцэтгэсэн ажлын хувь
2006	100.0	85.1	14.9
2007	100.0	89.0	11.0
2008	100.0	92.8	7.2
2009	100.0	92.8	7.2
2010	100.0	91.8	8.2
2011	100.0	91.9	8.1
2012	100.0	88.6	11.4
2013	100.0	93.2	6.8
2014	100.0	97.8	2.2
2015	100.0	98.5	1.5
2016	100.0	98.9	1.1

Цаашид хувийн байгууллагын гүйцэтгэсэн ажлын эзлэх хувь нийт барилга угсралт, их засварын ажлын дүнд дийлэнх хувийг эзлэх хандлага хэвээр хадгалагдахаар харагдаж байна.

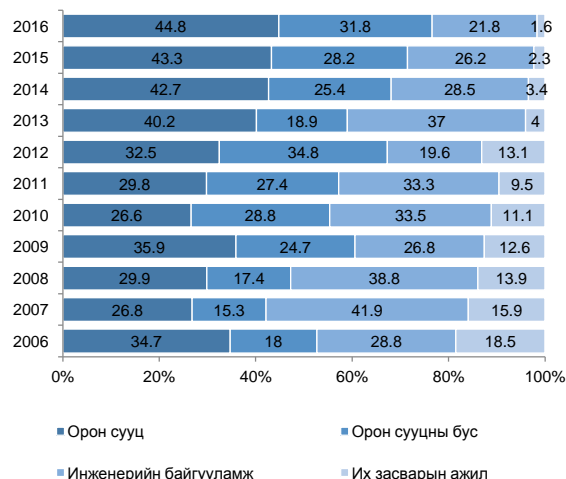
2016 онд барилга угсралт, их засварын ажлын хэмжээг гүйцэтгэлээр нь бүлэглэн авч үзвэл, 95.1 хувийг 500 саяас дээш гүйцэтгэлтэй ААНБ, 4.2 хувийг 101-500 сая төгрөгийн гүйцэтгэлтэй ААНБ, 0.4 хувийг 51-100 сая төгрөгийн гүйцэтгэлтэй ААНБ, 0.2 хувийг 10-50 сая төгрөгийн гүйцэтгэлтэй ААНБ, 0.01 хувийг 10 сая төгрөг хүртэлх гүйцэтгэлтэй ААНБ бүрдүүлж байна.

БАРИЛГА УГСРАЛТ, ИХ ЗАСВАРЫН АЖЛЫН ЭЗЛЭХ ХУВЬ, барилгын төрлөөр, 2016 он



Барилга угсралт, их засварын ажлын хэмжээ 10 жилийн өмнөхөөс буюу 2006 оныхоос орон сууцны барилгын эзлэх хувь 10.1 пункт, 5 жилийн өмнөхөөс буюу 2011 оныхоос 15.0 пункт, өмнөх жилийнхээс 1.5 пунктээр тус тус өссөн байна.

БАРИЛГА УГСРАЛТ, ИХ ЗАСВАРЫН АЖЛЫН ЭЗЛЭХ ХУВЬ, барилгын төрлөөр, жил бүрийн эцэст



Барилга угсралт, их засварын ажлын хэмжээг гүйцэтгэлээр нь бүлэглэн авч үзвэл, 95.1 хувийг 500 саяас дээш гүйцэтгэлтэй ААНБ, 4.2 хувийг 101-500 сая төгрөгийн гүйцэтгэлтэй ААНБ, 0.4 хувийг 51-100 сая төгрөгийн гүйцэтгэлтэй ААНБ, 0.2 хувийг 10-50 сая төгрөгийн гүйцэтгэлтэй ААНБ, 0.01 хувийг 10 сая төгрөг хүртэлх гүйцэтгэлтэй ААНБ бүрдүүлж байна.

2006 онд 10 сая төгрөг хүртэлх гүйцэтгэлтэй ААНБ нийт ажлын 0.3 хувийг эзэлж байсан нь 2016 оноос 0.29 пунктээр буурч, харин 500 саяас дээш гүйцэтгэлтэй ААНБ-ын эзлэх хувь 80.3 хувийг эзэлж байсан нь 2016 оныхоос 14.8 пунктээр өссөн байна.

БАРИЛГЫН БАЙГУУЛЛАГЫН БҮЛЭГЛЭЛТ, гүйцэтгэсэн барилга, угсралт, их засварын ажлын хэмжээгээр, жил бүрийн эцэст

Он	Бүгд	10 сая төгрөг хүртэл	10-50	51-100	101-500	500 сая төгрөгөөс дээш
2006	100.0	0.3	1.7	2.3	15.5	80.3
2007	100.0	0.3	1.7	3.0	18.6	76.5
2008	100.0	0.1	0.7	1.4	12.6	85.2
2009	100.0	0.1	0.9	1.4	17.1	80.5
2010	100.0	0.1	1.0	1.9	22.8	74.4
2011	100.0	0.1	0.8	0.9	9.4	88.8
2012	100.0	0.0	0.4	0.8	10.4	88.4
2013	100.0	0.0	0.2	0.5	4.5	94.9
2014	100.0	0.0	0.3	0.6	6.0	93.1
2015	100.0	0.0	0.2	0.4	4.5	94.9
2016	100.0	0.0	0.2	0.4	4.2	95.1

Сүүлийн 10 жилийн хандлагаас харахад 101-500 сая төгрөгийн гүйцэтгэлтэй ААНБ-ын эзлэх хувь 500 саяас дээш гүйцэтгэлтэй ААНБ-ын бүлэгрүү нэмэгдэж байна. Энэ нь үйл ажиллагаа явуулж байгаа ААНБ-ын үйл ажиллагааны цар хүрээ нэмэгдэж байгааг илтгэж байна.

2007 онд 3.7 мянган айлын орон сууц ашиглалтанд оруулсан сүүлийн 10 жилийн хугацаанд хамгийн бага хэмжээнд байж, харин 2014 онд 23.8 мянган айлын орон сууц ашиглалтанд оруулсан нь хамгийн их орон сууц ашиглалтанд оруулсан жил байлаа.

АШИГЛАЛТАНД ОРУУЛСАН ОРОН СУУЦНЫ БАРИЛГА, жил бүрийн эцэст

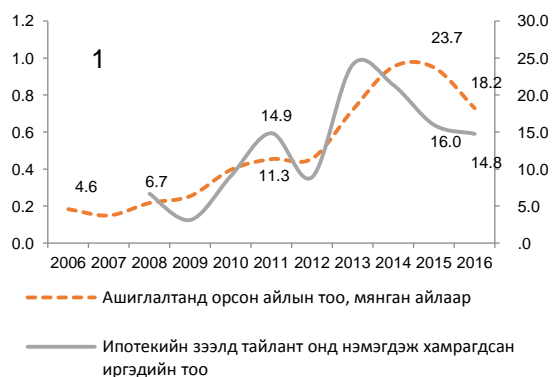
Барилгын төрөл	Ашиглалтанд орсон орон сууц, тэрбум төгрөг	Ашиглалтанд орсон айлын тоо, мянган айлаар
2006	82.6	4.6
2007	71.6	3.7
2008	270.3	5.4
2009	208.9	6.3
2010	344.5	9.9
2011	387.8	11.3
2012	389.4	11.4
2013	856.9	18.0
2014	1,443.4	23.8
2015	1,538.7	23.7
2016	1,378.8	18.2

Төрөөс 2013 оны 6 дугаар сараас орон сууцны ипотекийн 8 хувийн зээлийн арга хэмжээг авч хэрэгжүүлсэн нь сүүлийн жилүүдэд ашиглалтанд оруулсан орон сууцны тоо болон барилгын салбарт хийгдэх хөрөнгө оруулалтыг нэмэгдүүлэхэд нөлөөлсөн юм.

Тухайлбал ипотекийн 8 хувийн зээлийн арга хэмжээ хэрэгжүүлж эхэлсэн 2013 оны сүүлийн хагасаас 2015 он хүртэлх хугацаанд ашиглалтанд оруулсан орон сууцны тоо эрс нэмэгдэж, харин 2016 оны сүүлээр зээлийн санхүүжилтыг төрөөс түр хугацаагаар зогсоосон нь барилгын салбарын хөрөнгө оруулалтад нөлөөлж, улмаар барилга угсралт, их засварын ажлын хэмжээ болон ашиглалтанд оруулсан орон сууцны тоо буурахад нөлөөлсөн байна.

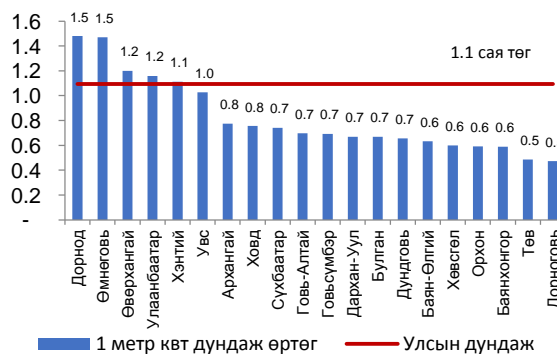
2016 онд 18.2 мянган айлын орон сууцны барилга ашиглалтанд орсон нь 10 жилийн өмнөх буюу 2006 оныхоос 13.6 мянган айлаар, 5 жилийн өмнөх буюу 2011 оныхоос 6.9 мянган айлаар нэмэгдэж, харин өмнөх оныхоос 5.5 мянган айлаар буурсан байна.

АШИГЛАЛТАНД ОРУУЛСАН ОРОН СУУЦНЫ БАРИЛГА, ИПОТЕКИЙН ЗЭЭЛД ХАМРАГДСАН ИРГЭДИЙН ТОО, жил бүрийн эцэст



2016 онд ашиглалтанд оруулсан орон сууцны дундаж өртгийг аймаг, нийслэлээр нь авч үзвэл улсын дунджаас Дорнод, Өмнөговь, Өвөрхангай, Хэнтий аймгууд болон Улаанбаатар хот өндөр байж, харин Дорноговь, Төв, Баянхонгор, Орхон, Хөвсгөл, Баян-Өлгий, Дундговь, Булган, Дархан-Уул, Говьсүмбэр, Говь-Алтай, Сүхбаатар, Ховд, Архангай, Увс аймгууд бага түвшинд байна.

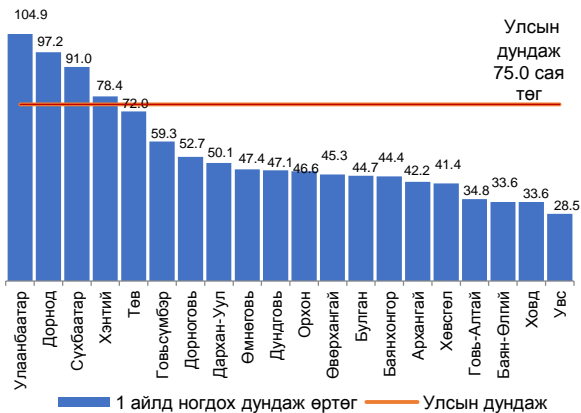
АШИГЛАЛТАНД ОРСОН 1 м² ОРОН СУУЦНЫ ДУНДАЖ ӨРТӨГ, сая төгрөг, аймаг, нийслэлээр, 2016 он



Ашиглалтанд орсон орон сууцны дунджаар 1 айлд ногдох өртгийн хэмжээ 75.0 сая төгрөг байгаа нь Улсын дунджаас Улаанбаатар, Дорнод, Сүхбаатар, Хэнтий аймгууд өндөр байж, харин Төв, Говьсүмбэр, Дорноговь, Дархан-Уул, Өмнөговь, Дундговь, Орхон, Өвөрхангай, Булган, Баянхонгор, Архангай, Хөвсгөл, Говь-Алтай, Баян-Өлгий, Ховд, Увс аймгууд улсын дунджаас бага байна.

Орон сууцны нэг айлд ногдох өртгийн хэмжээ Улаанбаатар хотод Улсын дунджаас 39.9 хувиар өндөр байгаа нь газрын үнэ, бараа материал, хүн хүчний зардал өндөр, мөн түүнчлэн үйлчилгээний зориуралтын талбай ихтэй орон сууц их баригдаж байгаатай холбоотой байна.

АШИГЛАЛТАНД ОРСОН ОРОН СУУЦНЫ 1 АЙЛД НОГДОХ ӨРТӨГ, сая төгрөгөөр, аймаг, нийслэлээр

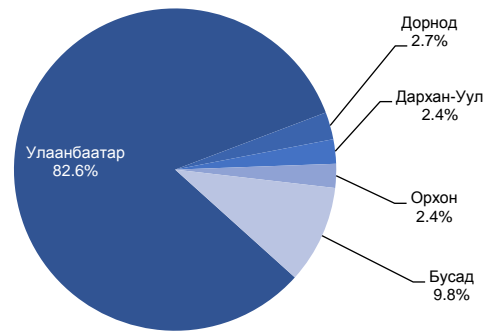


Улсын хэмжээнд 1 айлын худалдан авч байгаа орон сууцны дундаж өртөг 75.0 сая төгрөг байна.

1 айлын худалдан авч байгаа дундаж өртгөөр Улаанбаатар хот, Дорнод, Сүхбаатар, Хэнтий аймгууд улсын дунджаас 4.5-39.9 хувиар өндөр байж, бусад аймгууд улсын дунджаас 4.0-62.0 хувиар бага өртөгтэй байна.

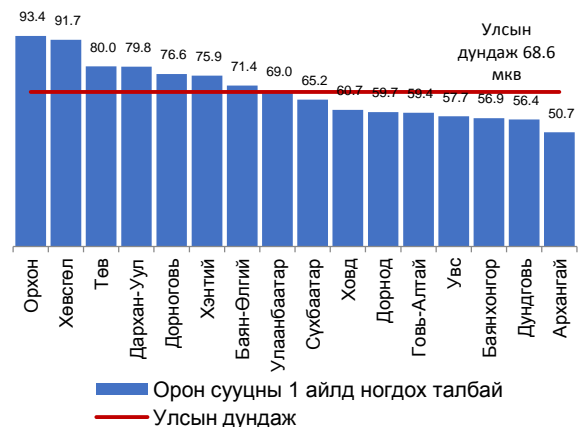
Ашиглалтанд орсон нийт 18.2 мянган айлын орон сууцны 82.6 хувь нь Улаанбаатар хотод, 2.7 хувь нь Дорнод аймагт, 2.4 хувь нь тус тус Дархан-Уул, Орхон аймагт, 9.8 хувь нь бусад аймагт байна.

АШИГЛАЛТАНД ОРСОН ОРОН СУУЦ, аймаг, нийслэлээр, 2016 он



2016 онд ашиглалтанд орсон орон сууцыг дунджаар 1 айлд ногдох талбайгаар авч үзвэл Улсын дундаж 67.2 мкв байна.

АШИГЛАЛТАНД ОРСОН ОРОН СУУЦНЫ 1 АЙЛД НОГДОХ ДУНДАЖ ТАЛБАЙН ХЭМЖЭЭ, мкв-аар, аймаг, нийслэлээр



Ашиглалтанд орсон орон сууцны 1 айлд ногдох дундаж талбайн хэмжээ Орхон аймагт 93.4 мкв ногдож хамгийн өндөр харин Архангай аймагт 50.7 мкв ногдож байгаа нь хамгийн бага байна.

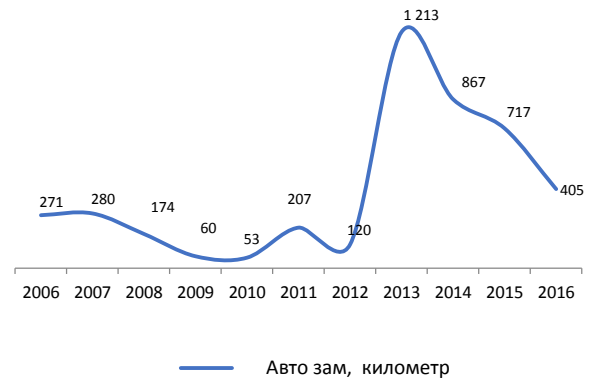
2016 онд нийт 26.0 мянган суудал бүхий сургууль, соёлын барилгыг ашиглалтанд оруулсан. Энэ нь 10 жилийн өмнөхөөс буюу 2006 оныхоос 15.4 мянга буюу 2.8 дахин, 5 жилийн өмнөхөөс буюу 2011 оныхоос 7.5 мянга буюу 45.5 хувиар өсч, харин өмнөх оныхоос 1.7 мянга буюу 6.6 хувиар буурсан байна.

2008 онд 7.9 мянган суудал бүхий сургууль, соёлын барилга ашиглалтанд оруулсан нь хамгийн бага байж, харин 2016 онд 26.0 мянган суудал бүхий сургууль, соёлын барилга ашиглалтанд оруулсан нь хамгийн их хэмжээнд байв.

АШИГЛАЛТАНД ОРУУЛСАН СУРГУУЛЬ, СОЁЛЫН БАРИЛГА, МЯНГАН СУУДЛЫН ТООГООР



АШИГЛАЛТАНД ОРУУЛСАН ЗАМ, км, жил бүрийн эцэст



Улсын хэмжээнд 2016 онд нийт 1147.8 мянган ажиллагчид байгаагийн 71.4 мянган ажиллагчид буюу 6.2 хувь нь барилгын салбарт ажиллаж, тэдний сарын дундаж цалин 729.5 мянган төгрөг байна.

2016 онд 1358 ор бүхий эмнэлгийн барилга ашиглалтанд орсон байна. Энэ нь 10 жилийн өмнөхөөс буюу 2006 оныхоос 974 ор буюу 3.5 дахин, 5 жилийн өмнөхөөс буюу 2011 оныхоос 934 ор буюу 3.2 дахин, өмнөх оныхоос 347 ор буюу 34.3 хувиар тус тус өссөн байна.

АШИГЛАЛТАНД ОРУУЛСАН ЭМНЭЛГИЙН ОРНЫ ТОО, орны тоогоор



Барилгын салбарт ажиллагчдын тоог сүүлийн 10 жилээр авч үзвэл, ажиллагчдын тоо 10 жилийн өмнөх буюу 2006 оныхоос 15.1 мянган хүнээр буюу 26.8 хувиар 5 жилийн өмнөхөөс буюу 2011 оныхоос 19.4 мянган хүнээр буюу 37.4 хувиар өсч, харин өмнөх оныхоос 16.7 мянган хүнээр буюу 19.0 хувиар буурсан байна.

АЖИЛЛАГЧДЫН ТОО, мянган хүнээр, жил бүрийн эцэст

	Улсын дүн	Барилга	Эзлэх хувь
2006	1 009.9	56.3	5.6
2007	899.0	31.8	3.5
2008	899.8	32.7	3.6
2009	1 006.3	49.6	4.9
2010	1 033.7	48.8	4.7
2011	1 037.7	52.0	5.0
2012	1 056.4	59.2	5.6
2013	1 103.6	72.4	6.6
2014	1 110.7	81.1	7.3
2015	1 151.2	88.1	7.7
2016	1 147.8	71.4	6.2

Ашиглалтанд оруулсан авто замын хувьд 2016 онд нийт 405 км авто замыг ашиглалтанд оруулсан нь 10 жилийн өмнөхөөс буюу 2006 оныхоос 134 км буюу 49.4 хувь, 5 жилийн өмнөхөөс буюу 2011 оныхоос 198 км буюу 95.7 хувиар нэмэгдэж, өмнөх оныхоос 312 км зам буюу 43.5 хувиар буурлаа.

ДУГНЭЛТ

Монгол Улсын барилгын салбарт 2016 онд нийт 11.4 мянган ААНБ үйл ажиллагаа явуулснаар, 71.4 мянган хүн ажиллаж, 822.0 тэрбум төгрөгийн нэмэгдэл өртгийг бүтээжээ.

Хүн амын нутагшилт, суурьшлын хот, тосгоны төлөвлөлтийг боловсронгуй болгож, хүн амын тав тухтай аж төрөх нөхцөлийг бүрдүүлэх, улс орны тогтвортой хөгжлийг хангахад хот байгуулалтын талаар төрөөс баримтлах тогтвортой, оновчтой бодлого маш чухал үүрэгтэй.

Сүүлийн жилүүдэд төрөөс авч хэрэгжүүлсэн бодлого, хөтөлбөр нь эдийн засагт үр нөлөөгөө шууд болон шууд бусаар өгч байгаа нь статистик тоо мэдээллээс харагдаж байна.

Цаашид салбарын тасралтгүй өсөлтийг хангах, тооцоо, судалгаатай төрийн тогтвортой бодлогыг оновчтой үргэлжлүүлэх, шинэлэг төсөл, хөтөлбөрийг боловсруулж хэрэгжүүлэх шаардлагатай байна.