



КОРОНАВИРУС БА ЭДИЙН ЗАСАГ

11 сар



Улаанбаатар хот
2020.12.17

МОНГОЛ УЛСЫН ЭДИЙН ЗАСАГ, НИЙГМИЙН ӨНӨӨГИЙН БАЙДАЛ

Үндэсний Статистикийн хорооны улирал, сар, долоо хоногийн давтамжаар цуглуулдаг албан ёсны статистикийн мэдээллээр тус танилцуулгыг бэлтгэв.

Энэ удаагийн нийгэм, эдийн засгийн байдлын статистик мэдээллээр 2020 оны эхний 11 сарын байдлаар улсын хэмжээнд өмнөх оны мөн үеэс

- ↓ Улсын нэгдсэн төсвийн орлого, тусламж 15.4%
- ↓ Аж үйлдвэрийн салбарын үйлдвэрлэл 10.1%
 - ↓ Уул уурхай, олборлох салбарын үйлдвэрлэл 5.6%
 - ↓ Боловсруулах салбарын үйлдвэрлэл 21.8%
- ↓ Экспорт 8.3%
- ↓ Импорт 22.5%
- ↓ Амьсгалын замаар дамжих халдварын тохиолдол 44.0%
- ↓ Гэмт хэрэг 25.0%-аар тус тус буурч,
- ↑ Хэрэглээний бараа үйлчилгээний үнэ 3.5%
- ↑ Улсын нэгдсэн төсвийн зарлага 30.0%
- ↑ Хугацаа хэтэрсэн зээлийн өрийн үлдэгдэл 21.8%
- ↑ Нийгмийн халамжийн тэтгэмж 2.4 дахин
- ↑ Ажилгүйдлийн даатгалын сангаас олгосон тэтгэмж 15.9%-аар тус тус өссөн байна.



ААНЬ, ИРГЭДЭД ОЛГОСОН ЗЭЭЛ

Банкны системийн хэмжээгээр аж ахуйн нэгж, байгууллага, иргэдэд олгосон нийт зээлийн өрийн үлдэгдэл 2020 оны 11 дүгээр сарын эцэст 17.0 их наяд төгрөг болж, өмнөх сараас 214.3 (1.2%) тэрбум төгрөгөөр, өмнөх оны мөн үеэс 1.2 (6.4%) их наяд төгрөгөөр буурсан байна. Нийт зээлийн өрийн үлдэгдлийн 8.8 (51.6%) их наяд төгрөг нь иргэдийнх байна.

Хэвийн зээлийн өрийн үлдэгдэл 2020 оны 11 дүгээр сарын эцэст 13.8 их наяд төгрөг болж, өмнөх сараас 176.0 (1.3%) тэрбум төгрөгөөр, өмнөх оны мөн үеэс 1.5 (9.6%) их наяд төгрөгөөр буурчээ. Хэвийн зээлийн өрийн үлдэгдэл нийт зээлийн өрийн үлдэгдлийн 81.2 хувийг эзэлж, өмнөх оны мөн үеэс 2.9 пунктээр буурсан байна.

Хүснэгт 1. Аж ахуйн нэгж, иргэдэд олгосон зээлийн өрийн үлдэгдэл, зээлийн ангиллаар, сар бүрийн эцэст

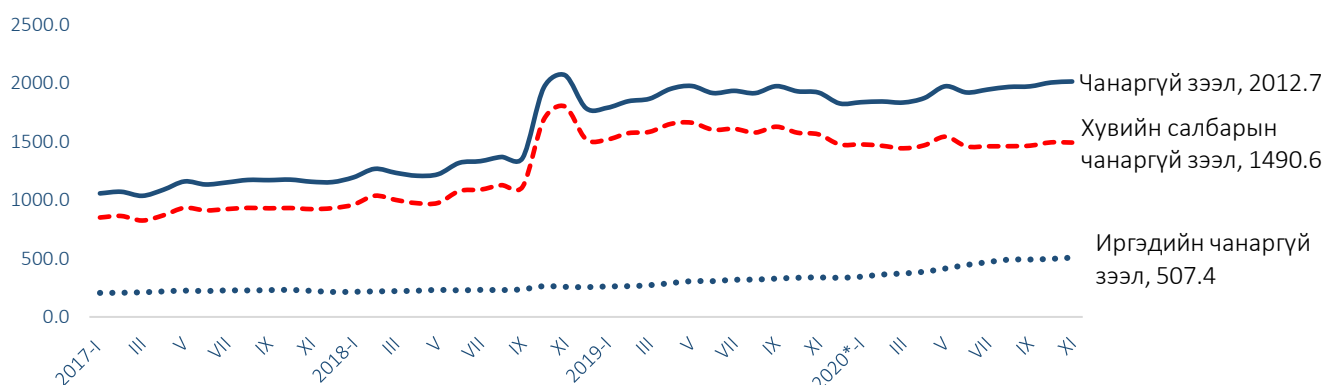
	2019		2020*		2020* XI	2020* XI
	X	XI	X	XI	2019 XI	2020*X
	тэрбум төгрөг				хувь	
Зээлийн өрийн үлдэгдэл	18 202.8	18 168.7	17 215.5	17 001.2	93.6	98.8
Хэвийн зээл	15 321.6	15 282.3	13 985.1	13 809.1	90.4	98.7
Хугацаа хэтэрсэн зээл	952.5	968.5	1 226.3	1 179.4	121.8	96.2
Чанаргүй зээл	1 928.7	1 918.0	2 004.1	2 012.7	104.9	100.4

Эх үүсвэр: YCX, Монгол Улсын нийгэм, эдийн засгийн байдал, 2020.11

Хугацаа хэтэрсэн зээлийн өрийн үлдэгдэл 2020 оны 11 дүгээр сарын эцэст 1.2 их наяд төгрөг болж, өмнөх сараас 46.9 (3.8%) тэрбум төгрөгөөр буурч, өмнөх оны мөн үеэс 210.9 (21.8%) тэрбум төгрөгөөр өссөн байна. Хугацаа хэтэрсэн зээлийн өрийн үлдэгдэл нийт зээлийн өрийн үлдэгдлийн 6.9 хувийг эзэлж, өмнөх оны мөн үеэс 1.6 пунктээр өссөн байна.

Чанаргүй зээл 2020 оны 11 дүгээр сарын эцэст 2.0 их наяд төгрөг болж, өмнөх сараас 8.6 (0.4%) тэрбум төгрөгөөр, өмнөх оны мөн үеэс 94.7 (4.9%) тэрбум төгрөгөөр өссөн байна. Чанаргүй зээл нийт зээлийн өрийн үлдэгдлийн 11.8 хувийг эзэлж, өмнөх оны мөн үеэс 1.3 пунктээр өссөн байна.

Зураг 1. Чанаргүй зээл, сар бүрийн эцэст, тэрбум төгрөг



Эх үүсвэр: ҮСХ, Монгол Улсын нийгэм, эдийн засгийн байдал, 2020.11

Арилжааны банкуудаас иргэдэд олгосон зээл 2020 оны 10 дугаар сарын эцэст 8.8 их наяд төгрөг болж, өмнөх сараас 7.7 (0.1%) тэрбум төгрөгөөр өсөж, өмнөх оны мөн үеэс 556.5 (6.0%) тэрбум төгрөгөөр буурсан байна.

Хүснэгт 2. Арилжааны банкуудаас иргэдэд олгосон зээлийн эргэн төлөлт, сарын эцэст

	2020		2020* X
	IX	X	2020*IX
	сая төгрөг		хувь
Иргэдийн зээлийн эргэн төлөлт	897 420.2	971 478.8	108.3
Цалингийн зээл	174 450.5	173 953.0	99.7
Тэтгэврийн зээл	38 185.7	29 918.9	78.4
Картын зээл	104 724.2	111 676.1	106.6
Автомашинны зээл	11 114.4	11 818.0	106.3
Өрхийн хэрэглээнд зориулсан зээл	6 308.3	6 418.6	101.7
Сургалтын зээл (гадаад)	2.5	2.9	116.1
Малчны зээл	37 219.3	54 133.5	145.4
Хадгаламж, данс барьцаалсан зээл	227 876.4	235 214.8	103.2

Эх үүсвэр: ҮСХ, Монгол Улсын нийгэм, эдийн засгийн байдал, 2020.11

Арилжааны банкуудаас иргэдэд олгосон зээлийн эргэн төлөлт 2020 оны 10 дугаар сарын эцэст 971.5 тэрбум төгрөгт хүрч, өмнөх сараас 74.1 (8.3%) тэрбум төгрөгөөр, өмнөх оны мөн үеэс 123.9 (14.6%) тэрбум төгрөгөөр өссөн байна.

Зээлийн эргэн төлөлтийн 24.2 хувийг хадгаламж, данс барьцаалсан зээл, 17.9 хувийг цалингийн зээл, 11.5 хувийг картын зээл, 5.6 хувийг малчны зээл, 3.1 хувийг тэтгэврийн зээл, 1.2 хувийг автомашинны зээл, 0.7 хувийг өрхийн хэрэглээнд суурилсан зээл, 35.9 хувийг бусад төрлийн зээл тус тус эзэлж байна.

Жижиг дунд үйлдвэр эрхлэгч аж ахуйн нэгж, иргэдэд олгосон зээл 2020 оны 10 дугаар сарын эцэст 3.6 их наяд төгрөг болж, өмнөх сараас 394.9 (9.9%) тэрбум төгрөгөөр, өмнөх оны мөн үеэс 469.8 (11.5%) тэрбум төгрөгөөр буурсан байна.

Хүснэгт 3. Арилжааны банкнуудаас жижиг дунд үйлдвэр эрхлэгч аж ахуйн нэгж, иргэдэд олгосон зээлийн өрийн үлдэгдэл, сарын эцэст

	2019 X	2020 IX	2020 X	Иргэд	Аж ахуйн нэгж
	тэрбум төгрөг				
Бүгд	4 069.2	3 994.3	3 599.4	1 731.9	1 867.5
Хөдөө аж ахуй, ойн аж ахуй, загас барилт, ан агнуур	176.9	145.3	156.4	60.8	95.6
Боловсруулах үйлдвэрлэл	602.6	478.2	437.1	77.5	359.6
Барилга	543.2	500.9	418.3	66.8	351.5
Бөөний болон жижиглэн худалдаа, машин, мотоциклийн засвар үйлчилгээ	1 312.5	1 130.5	991.9	716.1	275.8
Байр, сууц болон хоол хүнсээр үйлчлэх үйл ажиллагаа	333.3	236.1	196.1	103.0	93.1
Бусад	1 100.8	1 503.3	1 399.6	707.6	692.0

Эх үүсвэр: ҮСХ, Монгол Улсын нийгэм, эдийн засгийн байдал, 2020.11

Жижиг дунд үйлдвэр эрхлэгч аж ахуйн нэгж, иргэдэд олгосон зээлийг эдийн засгийн үйл ажиллагааны салбарын ангиллаар нь авч үзвэл, 27.6 хувь нь бөөний болон жижиглэн худалдаа, машин, мотоциклийн засвар үйлчилгээний, 12.1 хувь нь боловсруулах үйлдвэрлэлийн, 11.6 хувь нь барилга, 5.4 хувь нь байр, сууц болон хоол хүнсээр үйлчлэх үйл ажиллагаа, 4.3 хувь нь хөдөө аж ахуй, ойн аж ахуй, загас барилт, ан агнуурын, 38.9 хувь нь бусад салбарынх байна.

ВАЛЮТЫН ЗАХ ЗЭЭЛ

Гадаад валютын албан нөөц энэ оны 10 дугаар сарын байдлаар 3.7 тэрбум америк доллар болж, өмнөх оны мөн үеэс 7.7 хувиар буурч, өмнөх сараас 0.7 хувиар өссөн байна.

Монголбанкнаас зарласан төгрөгийн ам.доллартой харьцах сарын дундаж ханш 2020 оны 11 дүгээр сард 2850.04 төгрөг болж, өмнөх оны мөн үеэс 5.4 хувиар суларч, өмнөх сараас 0.1 хувиар чангарсан байна.

Төгрөгийн юаньтай харьцах сарын дундаж ханш 2020 оны 11 дүгээр сард 431.28 төгрөг болж, өмнөх оны мөн үеэс 11.9 хувиар, өмнөх сараас 1.7 хувиар тус тус суларсан байна.

Төгрөгийн рубльтэй харьцах сарын дундаж ханш 2020 оны 11 дүгээр сард 37.03 төгрөг болж, өмнөх оны мөн үеэс 12.6 хувиар чангарч, өмнөх сараас 0.7 хувиар суларсан байна.

Хүснэгт 4. Монголбанкнаас зарласан төгрөгийн гадаад валюттай харьцах сарын дундаж ханш, төгрөгөөр

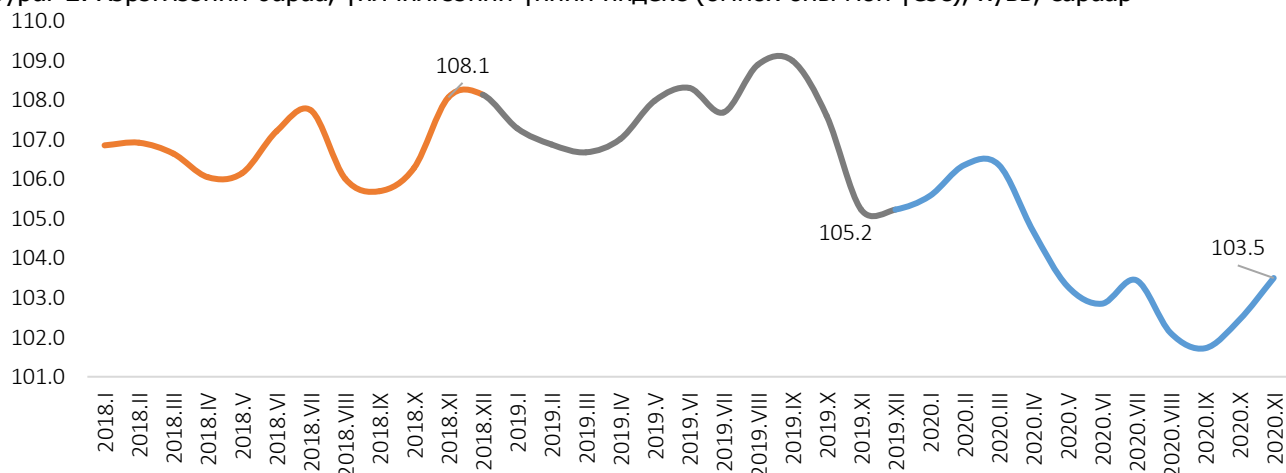
Үзүүлэлт	2019 XI	2020 I	2020 X	2020 XI	2020.12.12
Америк доллар	2 705.26	2 744.38	2 853.60	2 850.04	2 849.65
Жилийн өөрчлөлт, хувиар	4.8	3.6	6.6	5.4	
Сарын өөрчлөлт, хувиар	1.0	0.6	-0.02	-0.1	
Евро	2 991.82	3 046.97	3 359.46	3 369.56	3 456.63
Жилийн өөрчлөлт, хувиар	1.9	0.6	13.6	12.6	
Сарын өөрчлөлт, хувиар	1.1	0.5	-0.2	0.3	
Юань	385.47	396.46	424.25	431.28	435.86
Жилийн өөрчлөлт, хувиар	3.6	1.6	12.4	11.9	
Сарын өөрчлөлт, хувиар	2.1	2.0	1.3	1.7	
Рубль	42.38	44.34	36.77	37.03	38.90
Жилийн өөрчлөлт, хувиар	8.9	11.9	-11.7	-12.6	
Сарын өөрчлөлт, хувиар	1.8	2.2	-2.2	0.7	

Эх үүсвэр: ҮСХ, Монгол Улсын нийгэм, эдийн засгийн байдал, 2020.11

ИНФЛЯЦ

Хэрэглээний бараа, үйлчилгээний үнэ 2020 оны 11 дүгээр сард улсын хэмжээнд өмнөх сараас 0.6 хувь, өмнөх оны эцсээс 2.9 хувь, өмнөх оны мөн үеэс 3.5 хувиар хувиар өссөн байна.

Зураг 2. Хэрэглээний бараа, үйлчилгээний үнийн индекс (өмнөх оны мөн үеэс), хувь, сараар



Эх үүсвэр: ҮСХ, Монгол Улсын нийгэм, эдийн засгийн байдал, 2020.11

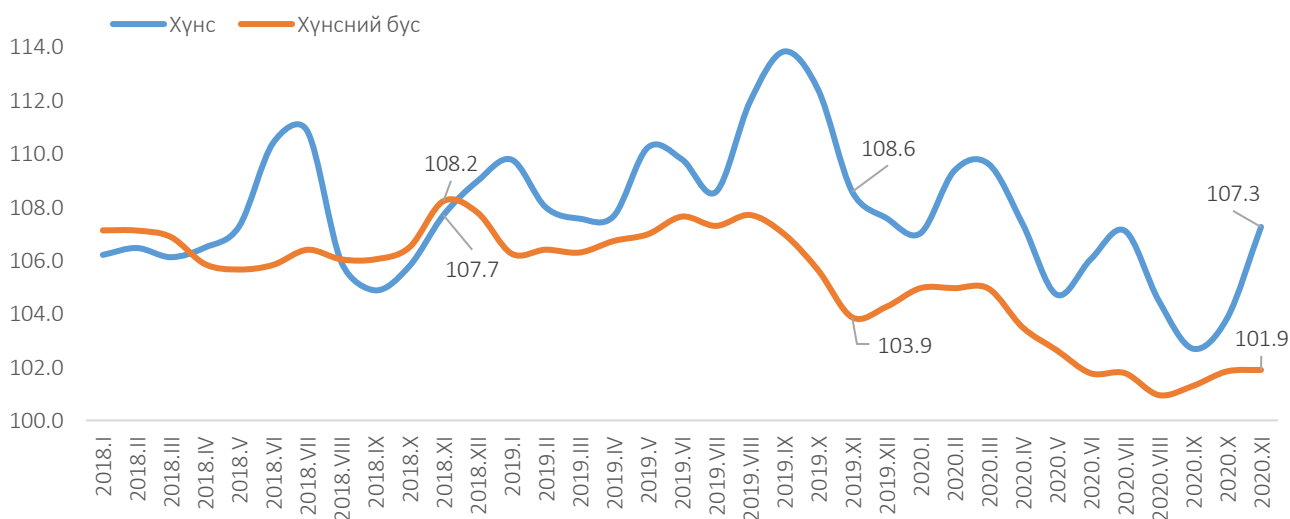
Инфляцын түвшин 2017 оны 11 дүгээр сард 6.5 хувь, 2018 оны 11 дүгээр сард сард 8.1 хувь, 2019 оны 11 дүгээр сард сард 5.2 хувь гарч байсан бол 2020 оны 11 дүгээр сард сард 3.5 хувь болж, өмнөх оны мөн үеэс 1.7 пунктээр буурсан байна.

Инфляц төв банкны зорилтод түвшнээс (8%) буурч байгаа нь эдийн засгийн идэвх суларсныг илтгэж байна.

Инфляцын түвшин 2020 оны 11 дүгээр сард улсын хэмжээнд 3.5 хувь гарсны 2.0 нэгж буюу 57.1 хувь нь хүнсний бараа, ундаа, усны бүлгээс, 0.7 нэгж буюу 20.0 хувь нь хувцас, бөс бараа, гутлын бүлгийн үнийн өсөлтөөс шалтгаалсан байна.

Хүнсний барааны бүлгийн үнэ өмнөх оны мөн үеэс 2019 оны 11 дүгээр сард 8.6 хувиар, 2020 оны 11 дүгээр сард 7.3 хувиар өсөж, өсөлтийн хурдац 1.3 пунктээр, хүнсний бус бараа, үйлчилгээний бүлгийн үнэ 2019 оны 11 дүгээр сард 3.9 хувиар, 2020 оны 11 дүгээр сард 1.9 хувиар өсөж, өсөлтийн хурдац 2.0 пунктээр тус тус буурчээ.

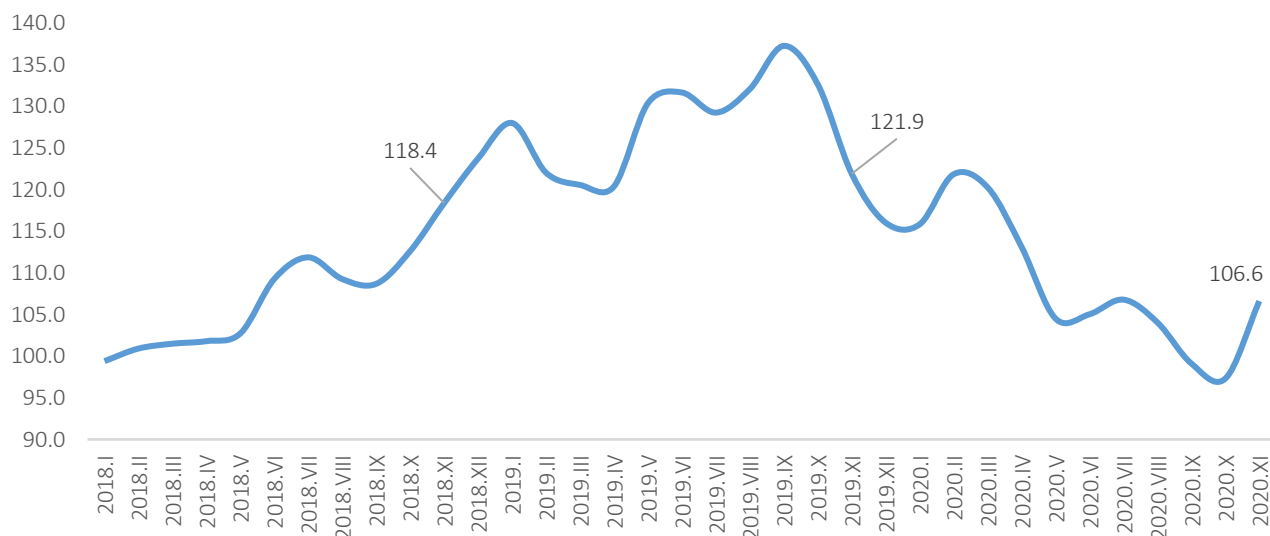
Зураг 3. Хүнс, хүнсний бус бүлгийн үнийн индекс, (өмнөх оны мөн үетэй харьцуулснаар) хувь, сараар



Эх үүсвэр: ҮСХ, Монгол Улсын нийгэм, эдийн засгийн байдал, 2020.11

Мах, махан бүтээгдэхүүний үнэ 2020 оны 11 дүгээр сард өмнөх оны мөн үеэс 6.6 хувиар өсөхөд үхрийн махны үнэ 3.4 хувь, хонины ястай махны үнэ 9.6 хувиар өссөн нь голлон нөлөөлжээ.

Зураг 4. Мах, махан бүтээгдэхүүний үнийн индекс (өмнөх оны мөн үетэй харьцуулснаар), хувь, сараар



Эх үүсвэр: ҮСХ, Монгол Улсын нийгэм, эдийн засгийн байдал, 2020.11

Хонины ястай махны үнэ 2020 оны 12 дугаар сарын IV долоо хоногт нэг килограмм нь дунджаар 8508 төгрөг болж, өмнөх сарын дундажтай харьцуулахад 127 төгрөгөөр (1.5%) буурсан байна. Энэ долоо хоногийн ажиглалтаар үхрийн ястай мах "Хархорин", "Баянзүрх" хүнсний захуудад хамгийн хямд буюу 9500 төгрөг, харин "Е-март" супермаркетад хамгийн өндөр үнэтэй буюу 13300 төгрөг байна.

Хүснэгт 5. Нэг килограмм хонины ястай махны жижиглэн худалдах дундаж үнэ, төгрөг

Хонины ястай мах												
	I	II	III	IV	V	VI	VII	VIII	IX	X	XI	XII
2014	6 855	6 675	7 040	7 630	7 800	7 685	7 030	6 585	6 395	5 965	5 835	5 940
2015	5 860	6 140	6 735	7 460	7 555	7 455	6 830	6 050	5 540	4 510	4 200	3 930
2016	4 625	5 495	5 970	6 935	6 945	6 525	5 780	5 605	4 940	4 250	3 945	4 390
2017	5 650	6 030	6 675	7 080	7 235	6 700	6 575	6 395	6 210	5 760	5 380	5 140
2018	5 240	5 945	6 560	7 290	7 490	7 515	7 535	6 980	6 415	6 440	6 690	6 695
2019	7 170	7 340	7 945	8 710	9 820	10 430	10 045	9 700	9 640	9 095	7 710	7 635
2020	8 705	9 600	9 765	9 835	10 125	10 385	10 650	9 870	9 170	8 715	8 635	8 508*

Эх үүсвэр: НСГ, 7 хоногийн үнийн танилцуулга, 2020.12.09

Үхрийн ястай мах нэг килограмм нь дунджаар 10974 төгрөгийн үнэтэй байгаа ба өмнөх сарын дундажтай харьцуулахад 101 төгрөгөөр (0.9%) буурсан байна. Энэ долоо хоногийн ажиглалтаар үхрийн ястай мах "Хархорин", "Баянзүрх" хүнсний захуудад хамгийн хямд буюу 9500 төгрөг, харин "Е-март" супермаркетад хамгийн өндөр үнэтэй буюу 13300 төгрөг байна.

Хүснэгт 6. Нэг килограмм үхрийн ястай махны жижиглэн худалдах дундаж үнэ, төгрөг

Үхрийн ястай мах												
	I	II	III	IV	V	VI	VII	VIII	IX	X	XI	XII
2014	7 980	7 775	8 425	8 370	8 685	8 730	7 955	7 590	7 635	7 550	7 495	7 465
2015	7 415	7 565	7 810	8 080	8 145	8 445	7 985	7 230	7 005	5 975	5 620	5 520
2016	6 165	6 875	7 105	8 170	8 495	7 930	6 950	6 865	6 120	5 235	5 495	5 580
2017	6 775	7 405	7 785	7 985	8 230	7 905	7 725	7 375	7 250	6 945	6 710	6 505
2018	6 615	7 110	7 740	8 365	8 465	8 735	9 085	8 225	7 780	7 845	8 005	8 305
2019	8 875	8 925	9 390	9 635	10 960	11 700	12 280	11 540	11 375	10 950	10 090	9 755
2020	10 535	11 415	11 663	11 735	11 940	12 640	12 760	11 760	11 235	10 855	11 075	10 974*

Эх үүсвэр: НСГ, 7 хоногийн үнийн танилцуулга, 2020.12.09

Үнийн судалгааны сагс дахь нийт 373 нэр төрлийн бараа, үйлчилгээний 200 нь импортын бараа, бүтээгдэхүүн байдаг. Энэ нь нийт жингийн 45.5 хувийг эзэлдэг. Инфляц 2020 оны 11 дүгээр сард 3.5 хувь гарсны 28.6 хувь нь импортын барааны үнийн өсөлтөөс шалтгаалсан байна. Импортын барааны үнийн өсөлтийн нөлөөлөл нь өмнөх оны мөн үеэс 0.2 пунктээр буурсан байна.

Хүснэгт 7. Инфляцад импортын барааны үнийн өсөлтийн оролцоо, нэгжээр, жил бүрийн 10 дугаар сард

Үзүүлэлт	2018 XI		2019 XI		2020 XI	
	Пункт	Хувь	Пункт	Пункт	Хувь	Хувь
Ерөнхий индекс	8.1	100.0	5.2	100.0	3.5	100.0
Импортын барааны нөлөө	3.2	39.5	1.5	28.8	1.0	28.6

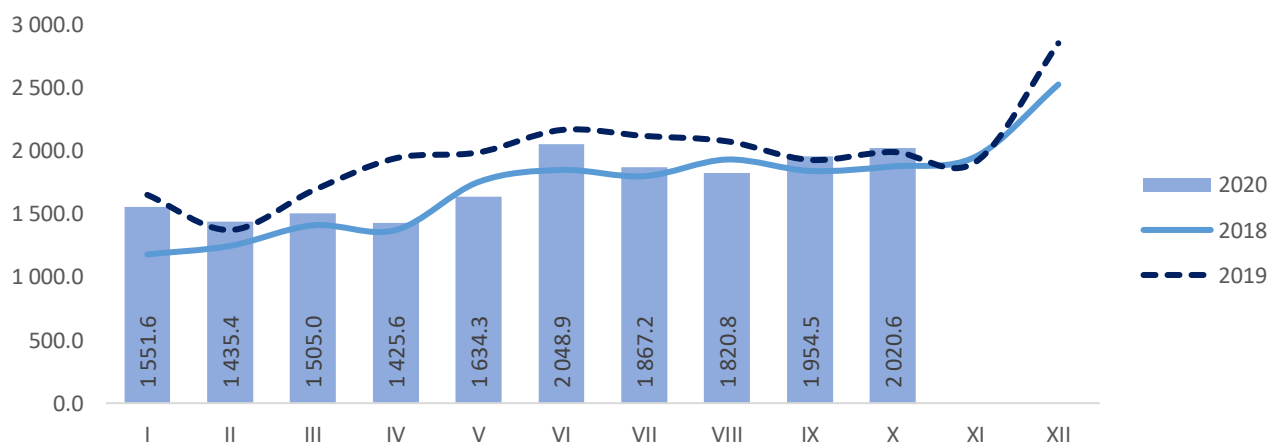
Эх үүсвэр: ҮСХ, Монгол Улсын нийгэм, эдийн засгийн байдал, 2020.11

БӨӨНИЙ БОЛОН ЖИЖИГЛЭН ХУДАЛДАА

Статистикийн бизнес регистрийн санд бүртгэлтэй ААНБ-ын 40 хувь нь бөөний болон жижиглэн худалдаа (дотоод худалдаа)-ны салбарт үйл ажиллагаа эрхэлдэг.

Худалдааны салбарын нийт борлуулалт 2020 оны эхний 10 сард 17.3 их наяд төгрөг болж, өмнөх оны мөн үеэс 1.6 (8.6%) их наяд төгрөгөөр буурлаа. Харин 2020 оны 10 дугаар сард 2.0 их наяд төгрөг болж, өмнөх сараас 66.1 (3.4%) тэрбум төгрөгөөр өссөн байна.

Зураг 5. Худалдааны салбарын борлуулалт, тэрбум төгрөг



Эх үүсвэр: ҮСХ, Монгол Улсын нийгэм, эдийн засгийн байдал, 2020.11

Худалдааны салбарын борлуулалтын орлогын 63.1 хувь нь жижиглэн худалдааны салбарт ногдож байгаа ба жижиглэн худалдааны борлуулалтын орлого энэ оны эхний 10 сард 11.0 их наяд төгрөг болж, өмнөх оны мөн үеэс 1.1 (9.5%) их наяд буурсан байна.

Улаанбаатар хотод нийт худалдааны салбарын 83.2 хувь ногдож байгаа бөгөөд Улаанбаатар хотын худалдааны салбарын борлуулалт 2020 оны эхний 10 сард 14.4 их наяд төгрөг болж, өмнөх оны мөн үеэс 1.6 (10.3%) их наяд төгрөгөөр буурсан байна. Харин 2020 оны 10 дугаар сард 1.7 их наяд төгрөг болж, өмнөх сараас 42.1 (2.6%) тэрбум төгрөгөөр өсжээ.

ГАДААД ХУДАЛДАА

Манай улс 2020 оны эхний 11 сард нийт 146 улстай худалдаа хийсэн ч нийт бараа эргэлтийн 57.6 хувийг БНХАУ эзэлж байна. Нийт бараа эргэлт 11.7 тэрбум америк доллар болж, өмнөх оны мөн үеэс 897.6 (7.1%) сая америк доллароор буурахад БНХАУ-тай хийсэн нийт экспорт 1.4 (21.9%) тэрбум америк доллароор, импорт 95.2 (5.0%) сая америк доллароор буурсан нь голлон нөлөөлжээ.

БНХАУ-д хийсэн экспорт нь манай улсын нийт экспортын дүнгийн 72.3 хувийг, импортын 36.8 хувийг бүрдүүлж байна.

Хүснэгт 8. Гадаад худалдааны гол түнш улсууд, 2020 оны эхний 11 сард

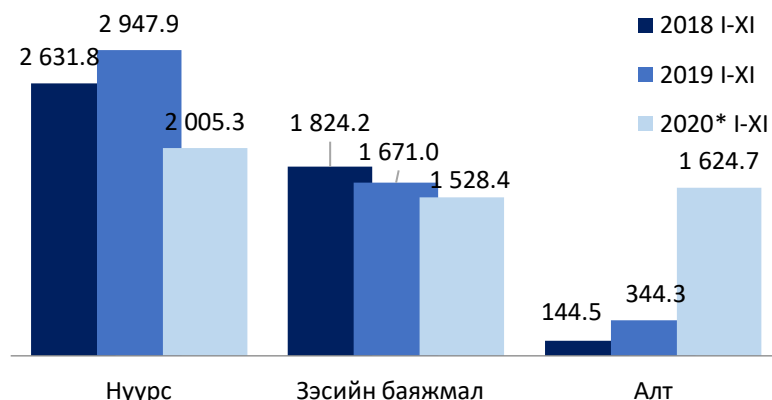
Улс орон	Нийт бараа эргэлт		Экспорт			Импорт		
	Дүн, сая америк доллар	Дүнд эзлэх хувь	Дүн, сая америк доллар	Дүнд эзлэх хувь	$\frac{2020^* \text{ I-XI}}{2019 \text{ I-XI}} \%$	Дүн, сая америк доллар	Дүнд эзлэх хувь	$\frac{2020^* \text{ I-XI}}{2019 \text{ I-XI}} \%$
Дүн	11 741.7	100	6 855.1	100	91.7	4 886.6	100	87.5
БНХАУ	6 757.9	57.6	4 958.0	72.3	75.5	1 799.9	36.8	95
Япон	384.5	3.3	8.5	0.1	59.7	376.0	7.7	67.1
Сингапур	161.1	1.4	146.2	2.1	89.8	14.9	0.3	71.7
Их Британи	114.1	1.0	83.7	1.2	30.8	30.4	0.6	109.4
ОХУ	1 320.8	11.2	46.6	0.7	73.9	1 274.2	26.1	83.3
Бусад	3 003.3	25.6	1 612.1	23.5	7.7 ¹	1 391.2	28.5	89.7

¹дахин их
Эх үүсвэр: ГЕГ, 2020

БНХАУ-д экспортолсон бараа бүтээгдэхүүний 38.2 хувийг чулуун нүүрс, 30.8 хувийг зэсийн баяжмал эзэлж байгаа бол Швейцар улсад экспортолсон барааны 99.9 хувийг, Сингапур улсад экспортолсон барааны 41.0 хувийг, Их Британи улсад экспортолсон барааны 57.6 хувийг боловсруулаагүй буюу хагас боловсруулсан алт эзэлж байна.

Экспорт 2020 оны 11 дүгээр сард 869.0 сая америк доллар, импорт 449.6 сая америк доллар болж, өмнөх сараас экспорт 29.9 (3.6%) сая америк доллароор өсөж, импорт 59.3 (11.6%) сая америк доллароор буурсан байна.

Зураг 6. Уул уурхайн гаралтай экспортын гол нэрийн бараа бүтээгдэхүүн, сая америк доллароор



Энэ оны эхний 11 сарын байдлаар экспортын 69.4 хувийг эрдэс бүтээгдэхүүний экспорт эзэлж байгаа ба нийт экспорт өмнөх оны мөн үеэс 200.4 сая америк доллароор буурахад зэсийн баяжмалын экспорт 142.7 сая америк доллар, нүүрсний экспорт 942.6 сая америк доллароор буурсан нь голлон нөлөөлсөн байна.

Эх үүсвэр: УХС, Монгол Улсын нийгэм, эдийн засгийн байдал, 2020.11

Харин алтны экспорт өнгөрсөн оны мөн үеэс 4.7 дахин нэмэгдэж, 1.6 тэрбум америк долларт хүргэсэн байна.

Импорт өмнөх оны мөн үеэс 697.2 сая америк доллароор буурахад автобензиний импорт 56.0 сая америк доллар, дизелийн түлшний импорт 226.5 сая америк доллар, суудлын автомашины импорт 133.0 сая америк доллар, ачааны автомашины импорт 112.9 сая америк доллароор буурсан нь голлон нөлөөлжээ.

Хүнсний гол нэрийн бүтээгдэхүүний импортыг улсаар авч үзвэл 2020 оны эхний 11 сард өндөгний 98.8 хувийг ОХУ-аас, шувууны махны 84.7 хувийг БНХАУ-аас, цагаан будааны 43.7 хувийг БНХАУ-аас, 39.5 хувийг Вьетнам улсаас, элсэн чихрийн 44.1 хувийг Тайланд улсаас, 29.1 хувийг ОХУ-аас, маргаринь 88.7 хувийг ОХУ-аас тус тус импортолсон байна.

Өмнөх оны мөн үетэй харьцуулахад өндөг, шувууны мах, цагаан будаа, ургамлын тос, элсэн чихэр, гахайн мах, улаан буудайн импорт 7.4 хувиас 8.3 дахин өсөж, харин хуурай сүү төмсний импорт 16.7-97.7 хувиар буурсан байна.

Хүснэгт 9. Хүнсний гол нэрийн бүтээгдэхүүний импорт, сая ам доллар

Бүтээгдэхүүн	Хэмжих нэгж	2018 I-VIII		2019 I-VIII		2020* I-VIII		2020* I-VIII 2019 I-VIII	
		Тоо	Үнэ	Тоо	Үнэ	Тоо	Үнэ	Тоо	Үнэ
Улаан буудай	мян.тонн	232.0	44.3	13.6	2.6	113.1	23.5	8.3 ¹	9.2 ¹
Гахайн мах	мян.тонн	6.2	10.0	3.3	7.4	5.8	12.0	174.3	161.6
Шувууны мах	мян.тонн	10.2	18.6	11.8	22.0	14.4	22.6	121.5	102.8
Өндөг	сая.шир	135.8	8.7	147.1	9.7	158.0	9.4	107.4	96.8
Төмс	мян.тонн	2.9	0.6	0.4	0.1	0.0	0.0	2.3	2.5
Хуурай сүү	мян.тонн	5.4	13.2	5.5	14.1	4.6	12.8	83.3	91.1
Цагаан будаа	мян.тонн	40.1	23.7	37.5	20.3	47.0	25.3	125.2	124.2
Ургамлын тос	мян.тонн	12.1	11.6	11.3	10.1	14.3	13.6	126.8	134.7
Элсэн чихэр	мян.тонн	61.4	28.6	46.5	19.8	51.3	22.3	110.4	112.6

¹дахин их

Эх үүсвэр: ҮСХ, Монгол Улсын нийгэм, эдийн засгийн байдал, 2020.11

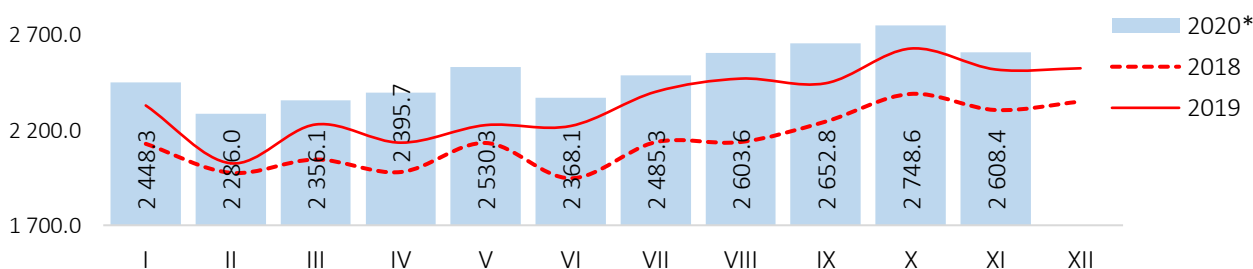
АЧАА ТЭЭВЭР

Хэдийгээр хорио цээрийн дэглэмд буй ч ачаа тээвэрлэлт, уул уурхайн бүтээгдэхүүний экспортыг бууруулахгүй байх нь эдийн засгийн эргэлтийг хэвийн байлгахад чухал үүрэгтэй учир хилийн боомтуудыг хэсэгчлэн нээж, үүний зэрэгцээ БНХАУ-ын эдийн засаг хүлээлтээс хурдан сайжирч байгаа учир уул уурхайн бүтээгдэхүүний тээвэрлэлт сэргэж байна.

Төмөр замын тээврээр 2020 оны эхний 11 сард 27.5 сая тонн ачаа тээвэрлэсэн нь өмнөх оны мөн үеэс 1.9 (7.3%) сая тонноор өссөн байна. Тус өсөлтөд экспортын ачаа 1.3 (13.7%) сая тонн, дамжин өнгөрөх ачаа 391.4 (11.0%) мянган тонноор тус тус өссөн нь нөлөөлсөн байна.

Зураг 7. Төмөр замын тээврээр тээсэн ачаа, мянган тонн, сараар

3 200.0



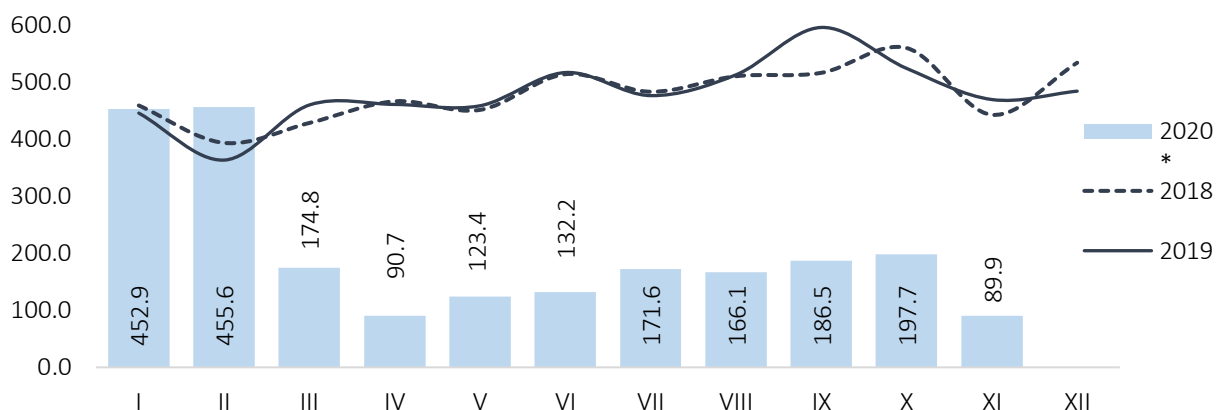
Эх үүсвэр: ҮСХ, Монгол Улсын нийгэм, эдийн засгийн байдал, 2020.11

Төмөр замын тээврээр тээсэн ачаа 2020 оны 11 дүгээр сард 2.6 сая тонн болж, өмнөх сараас 140.2 (5.1%) мянган тонноор буурчээ.

Төмөр замын тээврээр тээсэн ачааны 82.8 хувийг уул уурхайн бүтээгдэхүүн эзэлж байна.

Агаарын тээврээр 2020 оны эхний 11 сард 2.2 мянган тонн ачаа тээвэрлэсэн нь өмнөх оны мөн үеэс 3.0 (57.5%) мянган тонноор буурсан байна.

Зураг 8. Агаарын тээврээр тээсэн ачаа, тонн, сараар



Эх үүсвэр: ҮСХ, Монгол Улсын нийгэм, эдийн засгийн байдал, 2020.11

Агаарын тээврээр 2020 оны эхний 11 сард дотоодод 72.4 (3.2%) тонн ачаа, олон улсад 2.2 (96.8%) мянган тонн ачаа тээсэн нь өмнөх оны мөн үетэй харьцуулахад дотоодод тээсэн ачаа 3.5 хувь, олон улсад тээсэн ачаа 58.3 хувиар буурсан байна.

ДОТООДЫН ҮЙЛДВЭРЛЭЛ

Аж үйлдвэрийн салбарын нийт үйлдвэрлэл 2020 оны эхний 11 сард урьдчилсан гүйцэтгэлээр 14.8 их наяд төгрөг болж, өмнөх оны мөн үеэс 1.7 (10.1%) их наяд төгрөгөөр буурсан байна. Харин 11 дүгээр сард 1.7 их наяд төгрөг болж, өмнөх сараас 141.8 (7.5%) тэрбум төгрөгөөр буурлаа. Үүнд боловсруулах аж үйлдвэрийн салбарын үйлдвэрлэл 82.0 (21.8%) тэрбум төгрөгөөр, уул уурхай, олборлох аж үйлдвэрийн салбарын үйлдвэрлэл 77.6 (5.6%) тэрбум төгрөгөөр буурсан нь нөлөөлсөн байна.

Зураг 9. Аж үйлдвэрийн нийт үйлдвэрлэл, салбараар, сараар, тэрбум төгрөг



Эх үүсвэр: ҮСХ, Монгол Улсын нийгэм, эдийн засгийн байдал, 2020.11

Боловсруулах аж үйлдвэрийн салбарын үйлдвэрлэл 2020 оны эхний 11 сард 3.2 их наяд төгрөг болж, өмнөх оны мөн үеэс 226.5 (6.6%) тэрбум төгрөгөөр, 11 дүгээр сард 293.9 тэрбум төгрөг болж, өмнөх сараас 81.9 (21.8%) тэрбум төгрөгөөр буурсан байна.

Боловсруулах аж үйлдвэрийн салбарын үйлдвэрлэл 11 сард өмнөх сараас буурахад газрын тосны бүтээгдэхүүн, цаас болон цаасан бүтээгдэхүүн, тоног төхөөрөмж, ундаа, металл, хэвлэх, хувцас, резинэн болон хуванцар бүтээгдэхүүн, барилгын материал, арьс, арьсан бүтээгдэхүүн, тавилга, нэхмэл, даавуун материал, тавилгаас бусад мод болон модон бүтээгдэхүүн, тамхи үйлдвэрлэл 2.1-80.0 хувиар буурсан нь нөлөөлсөн байна. Харин хүнсний бүтээгдэхүүн, эмийн бүтээгдэхүүн болон эмийн бэлдмэл, химийн бодис болон химийн бүтээгдэхүүн үйлдвэрлэл 0.5-11.0 хувиар өссөн байна.

Хүснэгт 10. Боловсруулах үйлдвэрлэлийн салбарын бүтээгдэхүүний нийт үйлдвэрлэл, дэд салбараар

Дэд салбар	2019		2020*			2020* I-XI
	XI	I-XI	X	XI	I-XI	2019 I-XI
	тэрбум төгрөг					хувь
Боловсруулах үйлдвэрлэл	338.7	3 431.0	375.8	293.9	3 204.5	93.4
Хүнсний бүтээгдэхүүний үйлдвэрлэл	111.1	826.6	106.6	107.1	861.7	104.2
Мах боловсруулах, консервлох	48.1	238.9	40.2	28.2	223.9	93.8
Жимс болон төмс, хүнсний ногоо боловсруулалт, хадгалалт	2.3	19.8	2.1	4.5	26.0	131.8
Сүүн бүтээгдэхүүн үйлдвэрлэл	18.7	191.1	18.5	20.2	188.3	98.5
Үр тарианы гурилын болон цардуул, цардууллаг бүтээгдэхүүн үйлдвэрлэл	21.7	181.9	23.6	33.7	214.1	117.7
Хүнсний бусад бүтээгдэхүүн үйлдвэрлэл	20.3	194.9	22.2	20.5	209.2	107.3
Тамхи үйлдвэрлэл	1.6	18.3	4.4	0.9	34.4	187.6
Тавилгаас бусад мод болон модон бүтээгдэхүүн үйлдвэрлэл; сүрэл, дэрсэн эдлэл үйлдвэрлэл	0.2	6.3	0.7	0.2	7.4	117.4
Ээрэх, нэхэх, даавуун материал бэлтгэх үйлдвэрлэл	32.3	599.4	25.9	8.0	367.5	61.3
Тавилга үйлдвэрлэл	1.5	16.6	1.5	0.5	13.4	81.1
Арьс, арьсан бүтээгдэхүүн үйлдвэрлэл	1.3	18.6	2.9	1.1	28.3	151.8
Төмөрлөг бус эрдэс бодисоор хийсэн эдлэл үйлдвэрлэл	20.4	260.3	30.9	13.6	248.0	95.3
Резинэн болон хуванцар бүтээгдэхүүн үйлдвэрлэл	1.1	14.9	1.5	0.8	12.4	82.8
Хувцас үйлдвэрлэл	12.5	115.8	6.4	3.3	66.0	57.0
Хэвлэх, дуу бичлэгийг хувилах, дахин үйлдвэрлэх үйл ажиллагаа	3.8	43.1	4.4	2.3	43.7	101.2
Машин, тоног төхөөрөмжөөс бусад металл бүтээгдэхүүн үйлдвэрлэл	0.2	7.4	0.2	0.1	2.6	35.5
Металл боловсруулах үйлдвэрлэл	16.4	212.2	23.4	13.8	212.9	100.3
Ундаа үйлдвэрлэл	53.8	629.6	70.2	47.1	652.8	103.7
Бусад боловсруулах үйлдвэрлэл	44.7	1 269.1	248.4	342.2	228.1	18.0
Тээврийн хэрэгслийн бусад тоног төхөөрөмж үйлдвэрлэл	0.3	3.3	0.4	0.3	4.2	127.0
Цаас болон цаасан бүтээгдэхүүн үйлдвэрлэл	3.2	30.4	3.7	3.3	38.6	127.1
Кокс болон газрын түүхий тосны боловсруулсан бүтээгдэхүүн үйлдвэрлэл	63.5	472.4	78.3	76.7	464.1	98.2
Үндсэн эмийн бүтээгдэхүүн болон эмийн бэлдмэлийн үйлдвэрлэл	2.4	30.5	3.4	3.7	45.1	147.6
Химийн бодис болон химийн бүтээгдэхүүн үйлдвэрлэл	9.6	102.1	8.5	9.4	80.7	79.0

¹ дахин их

Эх үүсвэр: ҮСХ, Монгол Улсын нийгэм, эдийн засгийн байдал, 2020.11

Хүнсний бүтээгдэхүүний үйлдвэрлэл өмнөх сараас өсөхөд мах боловсруулалт 29.9 хувиар буурсан хэдий ч сүүн бүтээгдэхүүн, гурил, гурилан бүтээгдэхүүн үйлдвэрлэл, жимс, хүнсний ногоо боловсруулалт 9.4 хувиас 2.2 дахин өссөн нь нөлөөлсөн байна.

Хүнсний гол нэрийн бүтээгдэхүүний үйлдвэрлэлийн хувьд 2020 оны эхний 11 сард спирт, шар айраг, дарс, өрөм, зөөхий, талх, дээд гурил, цөцгийн тос, бялуу, хиам, нэгдүгээр гурил, сүү, тараг, ямааны мах, өндөг, нарийн боов, амтат ус, ундаа, ногоон цай, хоёрдугаар гурил өмнөх оны мөн үеэс 1.8-67.8 хувиар өссөн байна. Харин зайрмаг, архи, жүүс, бууз, банш, хуушуур, хонины мах, чихэр, цэвэр ус, адууны мах, чипс, жигнэмэг, гоймон, үхрийн мах үйлдвэрлэл 1.1-29.5 хувиар буурсан байна.

Хүснэгт 11. Хүнсний гол нэрийн бүтээгдэхүүний үйлдвэрлэл

Бүтээгдэхүүн	Хэмжих нэгж	2019		2020*		2020* I-XI 2019 I-XI %
		XI	I-XI	XI	I-XI	
Үхрийн мах, сэврээсэн мах	т	1 160.7	3 025.3	234.5	2 131.7	70.5
Хонины мах, сэврээсэн мах	т	1 964.0	7 268.4	522.1	5 797.8	79.8
Адууны мах, сэврээсэн мах	т	2 865.7	13 464.4	1 924.0	9 709.8	72.1
Ямааны мах, сэврээсэн мах	т	1 215.6	2 349.1	399.7	2 677.2	114.0
Хиаман төрлийн бүтээгдэхүүн	т	423.6	5 230.0	631.7	5 791.9	110.7
Боловсруулсан шингэн сүү	мян.л	3 180.8	36 161.9	3 461.4	40 234.7	111.3
Тараг, йогурт	мян.л	1 167.2	12 474.6	1 344.8	14 203.9	113.9
Зайрмаг, болон зайрмаган бүтээгдэхүүн	мян.ш	6 024.3	101 158.3	6 507.7	100 083.4	98.9
Шинэ цөцгий	т	0.5	3.3	0.5	5.6	167.8
Цөцгийн тос	т	18.0	188.7	21.7	205.8	109.1
Өтгөн цөцгий	т	24.5	149.7	16.8	175.0	116.9
Өрөм, зөөхий	т	42.7	487.1	87.8	510.8	104.9
Шар тос	т	0.8	129.7	0.2	16.3	12.6
Улаанбуудайн дээд гурил	т	4 043.0	42 792.4	7 323.2	46 122.7	107.8
Буудайн I зэргийн гурил	т	15 574.6	124 696.1	21 146.5	138 556.6	111.1
Буудайн II зэргийн гурил	т	1 883.3	14 603.4	2 427.4	22 697.6	155.4
Талх	т	2 356.5	25 322.4	2 524.3	26 575.3	104.9
Нарийн боов	т	1 888.9	19 882.3	2 560.6	23 248.7	116.9
Бялуу	т	216.1	2 080.0	169.5	2 274.8	109.4
Чихэр	т	1.7	42.1	1.4	33.1	78.6
Амтат жигнэмэг, өрмөнцөр	т	219.3	1 224.8	59.5	807.6	65.9
Гоймон	т	681.9	7 958.7	315.3	4 504.7	56.6
Пүнтүүз	т	4.1	44.0	4.6	52.5	119.3
Банш, бууз хуушуур	т	417.3	4 652.6	251.3	3 785.6	81.4
Савласан ногоон цай	кг	20 210.4	112 335.9	14 339.6	160 803.7	143.1
Шарсан төмс /чипс/	т	204.2	1 519.2	57.6	1 001.5	65.9
Өндөг	мян.ш	5 384.7	63 057.4	8 249.7	72 907.1	115.6
Цэвэр спирт	мян.л	911.6	9 549.5	639.0	9 723.5	101.8
Цагаан архи	мян.л	1 961.2	24 176.8	1 451.4	23 293.3	96.3
Оргилуун дарснаас бусад төрлийн усан үзмийн дарс	мян.л	18.3	207.6	11.2	214.7	103.4
Соёолжоор бэлтгэсэн шар айраг	мян.л	7 429.6	84 189.2	4 794.9	86 922.9	103.2
Цэвэр ус	мян.л	5 085.4	91 835.5	5 188.9	70 240.5	76.5
Амтат ус, ундаа	мян.л	15 485.8	160 325.9	13 179.2	189 502.3	118.2
Жүүс	мян.л	3 163.2	38 929.1	3 937.8	36 345.1	93.4

Эх үүсвэр: ҮСХ, Монгол Улсын нийгэм, эдийн засгийн байдал, 2020.11

УЛСЫН НЭГДСЭН ТӨСӨВ

Улсын нэгдсэн төсвийн нийт орлого, тусламжийн хэмжээ 2020 оны эхний 11 сарын урьдчилсан гүйцэтгэлээр 9.1 их наяд төгрөг, үүнээс нийт тэнцвэржүүлсэн орлого, тусламж нь 8.3 их наяд төгрөг, нийт зарлага, эргэж төлөгдөх цэвэр зээлийн нийт хэмжээ 12.0 их наяд төгрөг болж, тэнцвэржүүлсэн нийт тэнцэл 3.7 их наяд төгрөгийн алдагдалтай гарсан байна.

Хүснэгт 12. Улсын нэгдсэн төсвийн үндсэн үзүүлэлт, тэрбум төгрөг

Үзүүлэлт	тухайн сар				өссөн дүн			
	VIII	IX	X	XI	I-VIII	I-IX	I-X	I-XI
Нийт орлого, тусламжийн хэмжээ	822.7	1 232.4	940.3	811.3	6 084.3	7 316.6	8 256.9	9 068.2
Тэнцвэржүүлсэн орлого, тусламжийн хэмжээ	799.1	1 002.0	854.9	694.4	5 699.4	6 701.4	7 556.3	8 250.7
Нийт зарлага, цэвэр зээлийн хэмжээ	990.1	1 084.8	1 374.6	1 146.5	8 356.0	9 440.7	10 815.3	11 961.8
Тэнцвэржүүлсэн тэнцэл (+,-)	- 190.9	- 82.7	- 519.7	- 452.1	-2 656.5	-2 739.3	-3 259.0	-3 711.1

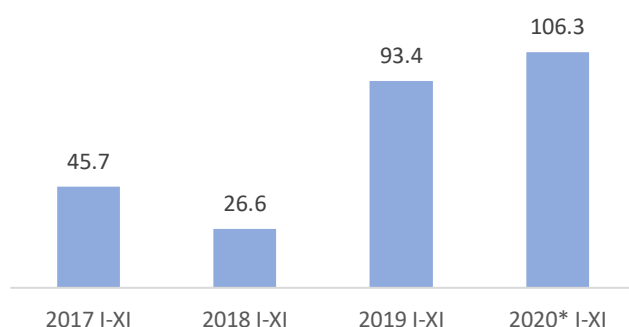
Эх үүсвэр: ҮСХ, Монгол Улсын нийгэм, эдийн засгийн байдал, 2020.11

Улсын нэгдсэн төсвийн тэнцвэржүүлсэн орлого, тусламжийн хэмжээ 2020 оны 11 дүгээр сард 0.7 их наяд төгрөг болж, өмнөх сараас 160.5 (18.8%) тэрбум төгрөг, нийт зарлага, эргэж төлөгдөх цэвэр зээлийн нийт хэмжээ 1.1 их наяд төгрөг болж, өмнөх сараас 228.1 (16.6%) тэрбум төгрөгөөр буурчээ. Харин улсын нэгдсэн төсвийн тэнцвэржүүлсэн тэнцлийн алдагдал 452.1 тэрбум төгрөг болж, өмнөх сараас 67.6 (13.0%) тэрбум төгрөгөөр буурсан байна.

Улсын нэгдсэн төсвийн орлого буурсан нь орлогын 82.7 хувийг бүрдүүлсэн татварын орлого буурсантай холбоотой.

Татварын нийт орлого 2020 оны эхний 11 сард 7.5 их наяд төгрөг болж, өмнөх оны мөн үеэс 1.3 (14.3%) их наяд төгрөгөөр буурахад орлогын албан татвар 406.2 (17.7%) тэрбум төгрөг, нийгмийн даатгалын орлого 378.0 (21.7%) тэрбум төгрөг, нэмэгдсэн өртгийн албан татвар 187.0 (8.4%) тэрбум төгрөг, бусад татвар, төлбөр хураамжийн орлого 167.2 (19.9%) тэрбум төгрөг, онцгой албан татвар 84.6 (10.7%) тэрбум төгрөг, гадаад үйл ажиллагааны орлого 33.0 (4.6%) тэрбум төгрөгөөр буурсан нь голлон нөлөөлжээ.

Зураг 10. Улсын нэгдсэн төсвийн хандив тусламжийн орлого, гадаад, тэрбум төгрөг



Эх үүсвэр: ҮСХ, Монгол Улсын нийгэм, эдийн засгийн байдал, 2020.11

Улсын нэгдсэн төсөвт төвлөрч байгаа гадаадын хандив тусламжийн орлого 2020 оны эхний 11 сард 106.3 тэрбум төгрөг болж, өмнөх оны мөн үеэс 12.9 (13.9%) тэрбум төгрөгөөр нэмэгдсэн байна.

Харин улсын нэгдсэн төсвийн нийт зарлага энэ оны эхний 11 сард өмнөх оны мөн үеэс өсөхөд урсгал зардал 9.6 их наяд төгрөг болж, 2.4 (32.8%) их наяд төгрөгөөр, хөрөнгийн зардал 2.4 их наяд төгрөг болж, 578.0 (32.4%) тэрбум төгрөгөөр өссөн нь голлон нөлөөлжээ.

Урсгал зардал өмнөх оны мөн үеэс өсөхөд урсгал шилжүүлэг 4.3 их наяд төгрөг болж, 1.5 (55.0%) их наяд төгрөгөөр өссөн нь голлон нөлөөлсөн байна.

Урсгал зардалд бараа үйлчилгээний зардал 42.9 хувь, урсгал шилжүүлэг 44.8 хувь, хүүгийн зардал 8.9 хувь, татаас 3.4 хувийг эзэлж байна.

Урсгал шилжүүлгийн 51.8 хувийг нийгмийн даатгалын тэтгэвэр, тэтгэмж, 33.7 хувийг нийгмийн халамжийн тэтгэвэр, тэтгэмж, 7.4 хувийг төрөөс иргэдэд олгосон тэтгэмж, 3.5 хувийг ЗГ-ын урсгал шилжүүлэг, 3.5 хувийг бусад зардал бүрдүүлж байна.

Хүснэгт 13. Улсын нэгдсэн төсвийн зарлага, жил бүрийн эхний 11 сарын байдлаар

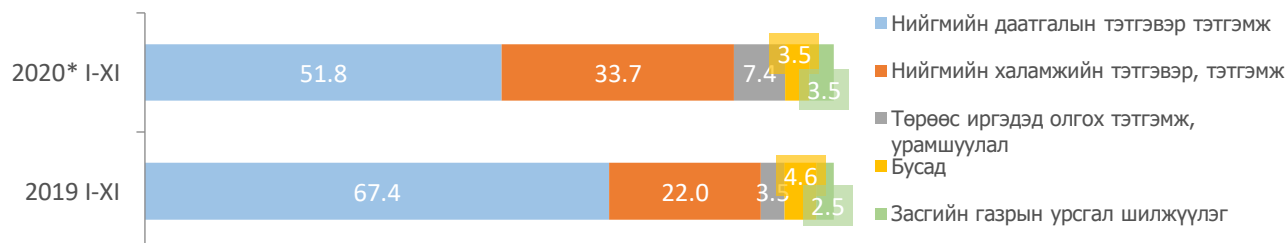
Зарлагын төрөл	2017 I-XI	2018 I-XI	2019 I-XI	2020* I-XI	<u>2020* I-XI</u> 2019 I-XI
	тэрбум төгрөг				хувь
НИЙТ ЗАРЛАГА	7 223.9	7 666.1	8 982.6	11 918.6	132.7
УРСГАЛ ЗАРДАЛ	6 063.7	6 442.9	7 198.2	9 556.2	132.8
Бараа, ажил үйлчилгээний зардал	2 681.7	2 826.6	3 390.8	4 102.9	121.0
Хүү	977.8	944.2	812.4	849.2	104.5
Татаас	218.1	191.8	234.3	325.8	139.1
Урсгал шилжүүлэг	2 186.1	2 480.2	2 760.7	4 278.3	155.0
Засгийн газрын урсгал шилжүүлэг	16.4	68.0	68.2	151.1	221.7
Бусад урсгал шилжүүлгүүд	2 169.7	2 412.3	2 692.5	4 127.1	153.3
Нийгмийн даатгалын тэтгэвэр тэтгэмж	1 444.1	1 638.4	1 860.2	2 216.2	119.1
Нийгмийн халамжийн тэтгэвэр, тэтгэмж	480.3	543.9	608.2	1 443.5	2.4 ¹
Төрөөс иргэдэд олгох тэтгэмж, урамшуулал	119.6	121.1	96.4	317.1	3.3 ¹
Бусад	125.8	108.8	127.6	150.2	117.7
ХӨРӨНГИЙН ЗАРДАЛ	1 160.2	1 223.1	1 784.4	2 362.4	132.4
Барилга байгууламж	757.4	715.0	1 297.6	1 472.0	113.4
Их засварын зардал	53.5	61.5	116.2	111.4	95.9
Тоног төхөөрөмж	54.4	182.4	89.2	309.3	3.5 ¹
Бусад хөрөнгө	272.3	260.6	270.9	453.6	167.5
Стратегийн нөөц хөрөнгө	22.6	3.6	10.4	16.1	154.0

¹ Дахин их

Эх үүсвэр: ҮСХ, Монгол Улсын нийгэм, эдийн засгийн байдал, 2020.11

Урсгал шилжүүлгийн бүтцийг харахад 2020 оны эхний 11 сард өмнөх оны мөн үеэс нийгмийн даатгалын тэтгэвэр, тэтгэмжийн эзлэх хувь 15.6 пунктээр, бусад зардлын эзлэх хувь 1.1 пунктээр буурсан бол нийгмийн халамжийн тэтгэвэр, тэтгэмжийн эзлэх хувь 11.7 пунктээр, төрөөс иргэдэд олгосон тэтгэмжийн эзлэх хувь 3.9 пунктээр, ЗГ-ын урсгал шилжүүлэг 1.1 пунктээр өссөн байна.

Зураг 11. Улсын нэгдсэн төсвийн урсгал шилжүүлгийн бүтэц, дүнд эзлэх хувиар



Эх үүсвэр: ҮСХ, Монгол Улсын нийгэм, эдийн засгийн байдал, 2020.11

Энэ оны эхний 11 сард нийгмийн даатгалын тэтгэвэр, тэтгэмжийн зардал 2.2 их наяд төгрөг болж, өмнөх оны мөн үеэс 19.1 хувиар, нийгмийн халамжийн тэтгэвэр, тэтгэмж 1.4 их наяд төгрөг болж, 2.4 дахин, төрөөс иргэдэд олгох тэтгэмж, урамшуулал 317.1 тэрбум төгрөг болж, 3.3 дахин өссөн байна.

Хөрөнгийн зардал өсөхөд барилга, байгууламжийн зардал 174.3 (13.4%) тэрбум төгрөг, тоног төхөөрөмжийн зардал 220.1 (3.5 дахин) тэрбум төгрөг, бусад хөрөнгийн зардал 182.7 (67.5 %) тэрбум төгрөгөөр өссөн нь нөлөөлсөн байна.

Нийт зарлагыг төрлөөр харахад энэ оны эхний 9 сарын байдлаар өмнөх оноос их засварын зардлаас бусад бүх зарлага 4.5 хувиас 3.5 дахин нэмэгдсэн байна.

Улсын нэгдсэн төсвийн 3.7 их наяд төгрөгийн алдагдлын санхүүжилтийг эх үүсвэрээр харвал харилцах болон хадгаламжийн дансны цэвэр өөрчлөлтөөр 2.7 их наяд төгрөгийг, ЗГ-ын гадаад зээлээр 1.3 их наяд төгрөгийг санхүүжүүлсэн байна.

Энэ оны эхний 11 сарын байдлаар ЗГ-ын гадаад зээлийн санхүүжилт өмнөх оны мөн үеэс 2.4 дахин өссөн байна.

Хүснэгт 14. Улсын нэгдсэн төсвийн алдагдлын санхүүжилт, жил бүрийн эхний 11 сарын байдлаар

Эх үүсвэр	2017 I-XI	2018 I-XI	2019 I-XI	2020* I-XI	2020* I-XI 2019 I-XI
	тэрбум төгрөг				хувь
АЛДАГДЛЫН САНХҮҮЖИЛТ, ЭХ ҮҮСВЭРЭЭР	980.4	- 266.4	- 486.7	3 711.1	-
Харилцах болон хадгаламжийн дансны цэвэр өөрчлөлт	- 790.1	1 173.1	- 1 374.3	2 742.9	-
Засгийн газрын бонд	1 001.0	- 2 337.9	- 165.1	- 263.0	159.3
Дотоод	- 1 511.3	- 1 670.9	- 165.1	- 263.0	159.3
Гадаад	2 512.3	- 667.0	-	-	-
Засгийн газрын зээл	587.2	789.1	1 002.1	1 206.4	120.4
Дотоод	- 375.5	-	466.3	- 96.6	-
Гадаад	962.7	789.1	535.8	1 302.9	2.4 ¹
Ирээдүйн өв сангийн шилжүүлэг	160.0	100.0	50.0	-	-
Тогтворжуулалтын сангийн хуримтлагдсан үлдэгдэл	-	-	-	0.0	-
Өмч хувьчлал	22.2	9.3	0.6	24.7	44.4 ¹

¹ Дахин их

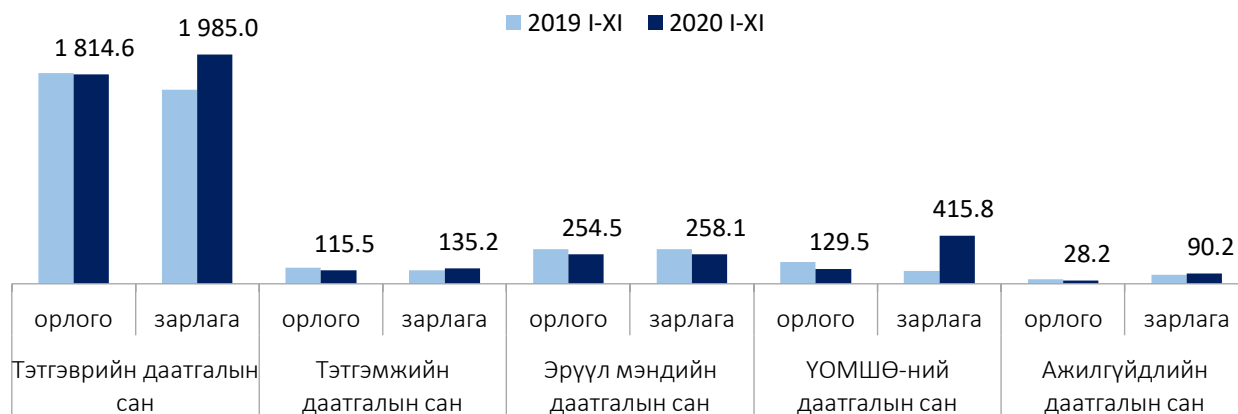
Эх үүсвэр: ҮСХ, Монгол Улсын нийгэм, эдийн засгийн байдал, 2020.11

НИЙГМИЙН ДААТГАЛ

Нийгмийн даатгалд 2020 оны эхний 10 сард 1.1 сая хүн даатгуулсны 83.6 хувь нь албан журмаар, 16.4 хувь нь сайн дураар даатгуулсан байна.

Нийгмийн даатгалын ерөнхий газрын мэдээллээр нийгмийн даатгалын сангийн орлого 2020 оны эхний 11 сард 2.3 их наяд төгрөг болж, өмнөх оны мөн үеэс 149.2 (6.0%) тэрбум төгрөгөөр буурсан байна. Нийгмийн даатгалын сангийн орлого өмнөх оны мөн үеэс 149.2 тэрбум төгрөгөөр буурахад үйлдвэрлэлийн осол, мэргэжлээс шалтгаалах өвчин (ҮОМШӨ)- ий даатгалын сангийн орлого 59.6 (31.5%) тэрбум төгрөгөөр буурсан нь голлон нөлөөлсөн байна.

Зураг 12. Нийгмийн даатгалын сангийн орлого, зарлага, төрлөөр, жил бүрийн эхний 11 сарын байдлаар, тэрбум төгрөг



Эх үүсвэр: ҮСХ, Монгол Улсын нийгэм, эдийн засгийн байдал, 2020.11

Нийгмийн даатгалын сангийн зарлага 2020 оны эхний 11 сард 2.9 их наяд төгрөг болж, өмнөх оны мөн үеэс 597.7 (26.1%) тэрбум төгрөгөөр өсөхөд тэтгэврийн даатгалын сангийн зарлага 305.0 (18.2%) тэрбум төгрөгөөр, ҮОМШӨ-ний даатгалын сангийн зарлага 303.9 (3.7 дахин) тэрбум төгрөгөөр өссөн нь голлон нөлөөлсөн байна.

Тэтгэврийн даатгалын сангаас энэ оны эхний 11 сард 336.4 мянган хүнд 1.5 их наяд төгрөгийг өндөр настны тэтгэвэрт, 71.3 мянган хүнд 256.9 тэрбум төгрөгийг хөгжлийн бэрхшээлтэй иргэдийн тэтгэвэрт, 20.0 мянган хүнд 74.1 тэрбум төгрөгийг тэжээгчээ алдсаны тэтгэвэрт, 19.2 мянган хүнд 139.3 тэрбум төгрөгийг цэргийн тэтгэвэрт тус тус олгосон байна.

Ажилгүйдлийн даатгалын сангаас 2020 оны эхний 11 сард 19.4 мянган хүнд 45.5 тэрбум төгрөг олгосон нь өмнөх оны мөн үетэй харьцуулахад тэтгэмж авагчид 1791 (8.4%) хүнээр буурч, олгосон тэтгэмжийн хэмжээ 6.3 (15.9%) тэрбум төгрөгөөр нэмэгдсэн байна.

Монгол Улсын Засгийн газраас Коронавирус халдвар (COVID-19) цар тахлын улмаас үйл ажиллагаа нь доголдож, орлого нь буурч байгаа төрийн бус өмчийн аж ахуйн нэгж, байгууллага, их, дээд сургуульд ажиллаж байгаа даатгуулагчид болон сайн дураар даатгуулагчдад 2020 оны 7 дугаар сараас сар бүр 200.0 мянган төгрөгийн дэмжлэгийг олгож эхэлсэн. Энэ оны эхний 11 сард 220.8 мянган даатгуулагчдад (давхардсан тоогоор) 44.1 тэрбум төгрөгийн дэмжлэгийг олгосон байна.

НИЙГМИЙН ХАЛАМЖ

Нийгмийн халамжийн сангаас 2020 оны эхний 11 сард 2.5 (давхардсан тоогоор) сая хүнд 1.4 их наяд төгрөгийн тэтгэвэр, тэтгэмж, тусламж, үйлчилгээ, хөнгөлөлт олгосон нь өмнөх оны мөн үеэс нийгмийн халамжийн үйлчилгээнд хамрагдагчид 260.6 (11.7%) мянгаар, үйлчилгээнд олгосон тэтгэвэр, тэтгэмж, тусламж, үйлчилгээ, хөнгөлөлтийн хэмжээ 834.8 (2.4 дахин) тэрбум төгрөгөөр нэмэгдсэн байна.

Хүснэгт 15. Нийгмийн халамжийн үйлчилгээнд хамрагдагчид, тэдгээрт олгосон тэтгэвэр, тэтгэмж, тусламж, үйлчилгээ, хөнгөлөлтийн хэмжээ, төрлөөр, 2020 оны эхний 11 сард

Үйлчилгээний төрөл	Нийгмийн халамжийн үйлчилгээнд хамрагдагчид	2020 I-X	Халамжийн үйлчилгээнд олгосон тэтгэвэр, тэтгэмж, тусламж, үйлчилгээ, хөнгөлөлт	2020 I-X
		2019 I-X		2019 I-X
	хүн	хувь	сая төгрөг	хувь
Бүгд	2 487 063	111.7	1 438 425.8	2.4 ¹
Нийгмийн халамжийн тэтгэвэр, тэтгэмж, үйлчилгээ	423 557	104.3	287 517.7	141.8
Нийгмийн халамжийн тэтгэвэр	58 611	99.8	147 209.7	145.8
Нийгмийн халамжийн тэтгэмж	118 011	117.6	88 878.8	128.6
Нийгмийн халамжийн үйлчилгээ	4 973	113.5	1 342.0	132.5
Нийгмийн хөгжлийн үйлчилгээ (Хүнс тэжээлийн дэмжлэг үзүүлэх үйлчилгээ)	241 962	99.7	50 087.2	158.2
Эхийн алдар одонгийн мөнгөн урамшуулал	224 956	102.8	29 561.1	101.9
Хүүхдийн мөнгөн тэтгэмж	1 183 642	118.4	957 546.8	457.3
Ахмад настанд үзүүлэх тусламж, хөнгөлөлт	202 365	152.0	23 680.5	96.6
Алдар цолтон ахмад настанд үзүүлсэн нэмэгдэл, хөнгөлөлт	2 507	100.3	4 631.4	100.5
Хөгжлийн бэрхшээлтэй иргэнд үзүүлсэн тусламж, хөнгөлөлт	32 770	93.9	9 030.7	98.6
Эх, олон хүүхэдтэй өрх толгойлсон эх, эцгийн тэтгэмж	275 201	93.1	103 092.4	101.1
Насны хишиг	141 670	104.6	22 685.6	105.1
Цаатан иргэний тэтгэмж	395	109.4	679.6	115.5

¹ дахин их

Эх үүсвэр: ҮСХ, Монгол Улсын нийгэм, эдийн засгийн байдал, 2020.10

Нийгмийн халамжийн үйлчилгээнд олгосон тэтгэвэр, тэтгэмж, тусламж, үйлчилгээ, хөнгөлөлтийн хэмжээ өмнөх оны мөн үеэс 2.3 дахин өсөхөд Засгийн газраас иргэдийн амьжиргааг дэмжих чиглэлээр иргэдэд олгож буй тэтгэмж нэмэгдсэн нь нөлөөлсөн байна. Үүнд:

- хүүхдийн мөнгөн тэтгэмжийг 80.0 мянган төгрөгөөр (Хэрэгжих хугацаа: 2020.04.01-12.31),
- нийгмийн халамжийн сангаас олгож буй халамжийн тэтгэвэр болон байнгын асаргаа шаардлагатай 16 хүртэлх насны хүүхдийн амьжиргааг дэмжих мөнгөн тэтгэмжийн хэмжээг 100 мянган төгрөгөөр (Хэрэгжих хугацаа: 2020.05.01-12.31),
- хүнсний хангамж зайлшгүй шаардлагатай өрхийн гишүүнд олгож байгаа хүнсний бүтээгдэхүүн худалдан авах эрхийн бичгийн үнийн дүнг 2 дахин (Хэрэгжих хугацаа: 2020.05.01-12.31).

Нийгмийн халамжийн тэтгэвэрт 2020 оны эхний 11 сард 58.6 мянган хүн хамрагдсан нь өмнөх оны мөн үеэс 108 (0.2%) хүнээр буурч, олгосон тэтгэврийн хэмжээ 46.2 (45.8%) тэрбум төгрөгөөр нэмэгдсэн байна.

Нийгмийн халамжийн тэтгэвэрт хамрагдсан иргэдийн 67.3 хувь нь хөгжлийн бэрхшээлтэй иргэн, 26.2 хувь нь тэжээгч нь нас барсан 18 хүртэлх насны хүүхэд, 6.3 хувь нь ахмад настан, 0.2 хувь нь 16 насанд хүрсэн одой иргэн байна.

Нийгмийн халамжийн тэтгэмжид 2020 оны эхний 11 сард 118.0 мянган хүн хамрагдсаны 53.2 хувь нь асаргааны тэтгэмжид, 46.8 хувь нь онцгой тохиолдлын болон амьжиргааг дэмжих мөнгөн тэтгэмжид хамрагдсан иргэд байна. Нийгмийн халамжийн тэтгэмжид 2020 оны эхний 11 сард 88.9 тэрбум төгрөг олгосон нь өмнөх оны мөн үеэс 19.8 (28.6%) тэрбум төгрөгөөр нэмэгджээ.

Хүнс тэжээлийн дэмжлэг үзүүлэх үйлчилгээнд 2020 оны эхний 11 сард 242.0 мянган хүн хамрагдаж, 50.1 тэрбум төгрөгийн үйлчилгээ авсан нь өмнөх оны мөн үеэс үйлчилгээнд хамрагдагчид 789 (0.3%) хүнээр буурч, үйлчилгээ 18.4 (58.2%) тэрбум төгрөгөөр нэмэгдсэн байна.

18 хүртэлх насны 1.2 сая хүүхдэд 957.5 тэрбум төгрөгийг тэтгэмж болгон 2020 оны эхний 11 сард олгосон нь өмнөх оны мөн үеэс тэтгэмж авсан 0-18 хүртэлх насны хүүхдийн тоо 184.2 (18.4%) мянгаар, олгосон тэтгэмжийн хэмжээ 748.2 тэрбум (4.6 дахин) төгрөгөөр нэмэгдсэн байна.

ХӨДӨЛМӨР ЭРХЛЭЛТ

Ажиллах хүчний судалгааны 2020 оны 3 дугаар улирлын дүнгээр улсын хэмжээнд хөдөлмөрийн дутуу ашиглалтын нийлмэл түвшин 12.0 хувь, тэр дундаа ажилгүйдлийн түвшин 7.3 хувь байсан байна. Ажилгүйчүүдийг насны бүлгээр харахад 49.6 хувийг 20-34 насны залуучууд эзэлж байгаа ба 2020 оны 3 дугаар улиралд 20-34 насны ажилгүйчүүдийн тоо өмнөх улирлаас 15.8 хувиар өссөн байна.¹

Ажиллах хүчний оролцооны түвшин 2020 оны 3 дугаар улиралд улсын хэмжээнд 59.0 хувь болж, өмнөх улирлаас 0.8 пунктээр, хөдөлмөр эрхлэлтийн түвшин 54.7 хувь болж, өмнөх улирлаас 1.1 пунктээр тус тус буурсан байна.

Ажиллах хүчний 1.2 (92.7%) сая нь ажиллагчид байгаа бөгөөд ажиллагчдын 24.6 хувь нь хөдөө аж ахуйн салбарт, 21.8 хувь нь аж үйлдвэрлэл болон барилгын, 53.6 хувь нь үйлчилгээний салбарт ажиллаж байна.

¹ http://1212.mn/tables.aspx?TBL_ID=DT_NS0_0400_020V2

Зураг 13. Ажиллагчид, эдийн засгийн үйл ажиллагааны салбар, мянган хүнээр



Эх үүсвэр: ҮСХ, Монгол Улсын нийгэм, эдийн засгийн байдал, 2020.10

Хөдөлмөр эрхлэлтийн байгууллагад ажил хайж бүртгүүлсэн иргэд 2020 оны 11 дүгээр сарын эцэст 30.9 мянга болж, өмнөх оны мөн үеэс 2.6 (12.1%) мянган хүнээр буурч, өмнөх сараас 269 (1.5%) хүнээр өссөн байна.

Аймаг, нийслэлийн хөдөлмөр эрхлэлтийн байгууллагад 2020 оны 11 дүгээр сард ажилгүй 6.4 мянган иргэн шинээр бүртгүүлж, бүртгэлтэй байсан 2.2 мянган иргэн ажилд зуучлагдан орж, 4.0 мянган иргэн ажил идэвхтэй хайхгүй байгаа шалтгаанаар бүртгэлээс хасагдсан байна. Улсын хэмжээнд өмнөх оны мөн үеэс шинээр бүртгүүлсэн ажилгүй иргэд 1.5 (18.6%) мянган хүн, ажилд зуучлагдан орсон иргэд 1.2 (34.4%) мянган хүн, ажил идэвхтэй хайхгүй байгаа шалтгаанаар бүртгэлээс хасагдсан иргэд 1.4 (25.5%) мянган хүнээр буурчээ. Шинээр ажил хайж байгаа иргэдийн тоо буурч байгаа нь иргэдийн ажил хайх идэвх суларч байгааг харуулж байна.

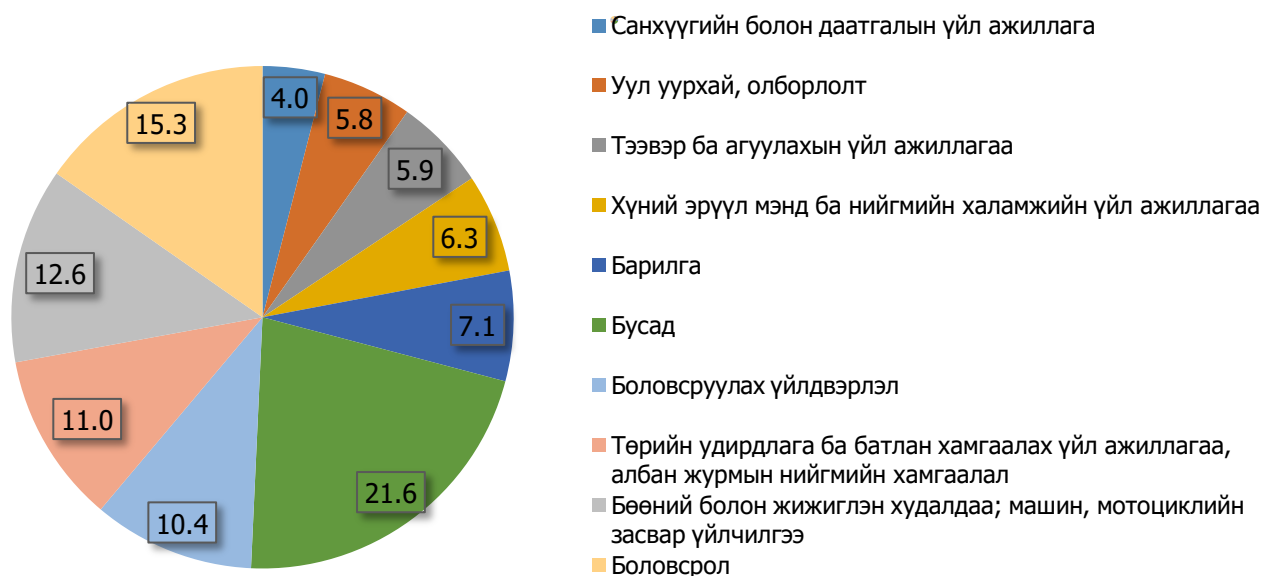
ЦАЛИН

Нийгмийн даатгалын ерөнхий газрын нийгмийн даатгалын шимтгэл төлөлтийн тайланд 2020 оны 3 дугаар улирлын байдлаар нийт 44.3 мянган аж ахуйн нэгж, байгууллага (ААНБ)-ын 697.6 мянган ажиллагчид хамрагдсан байна.

Нийгмийн даатгалын шимтгэл төлөлтийн тайланд хамрагдсан нийт даатгуулагчдын 107.1 (15.3%) мянга нь боловсролын салбарын, 87.7 (12.6%) мянга нь бөөний болон жижиглэн худалдаа, машин, мотоциклийн засвар үйлчилгээний салбарын, 76.6 (11.0%) мянга нь төрийн удирдлага ба батлан хамгаалах үйл ажиллагаа, албан журмын нийгмийн хамгааллын салбарын, 72.6 (10.4%) мянга нь боловсруулах үйлдвэрлэлийн салбарын, 49.5 (7.1%) мянга нь барилгын салбарын, 44.2 (6.3%) мянга нь хүний эрүүл мэнд ба нийгмийн халамжийн үйл ажиллагааны салбарын, 40.8 (5.9%) мянга нь тээвэр ба агуулахын үйл ажиллагааны салбарын, 40.2 (5.8%)

мянга нь уул, уурхай олборлолтын салбарын, 28.0 (4.0%) мянга нь санхүүгийн болон даатгалын үйл ажиллагааны салбарын, 150.8 (21.6%) мянга нь бусад салбарынх байна.

Зураг 14. НДШ төлөлтийн тайланд хамрагдсан даатгуулагчид, эдийн засгийн үйл ажиллагааны салбарын ангиллаар, дүнд эзлэх хувиар, 2020 оны 3-р улирлын байдлаар



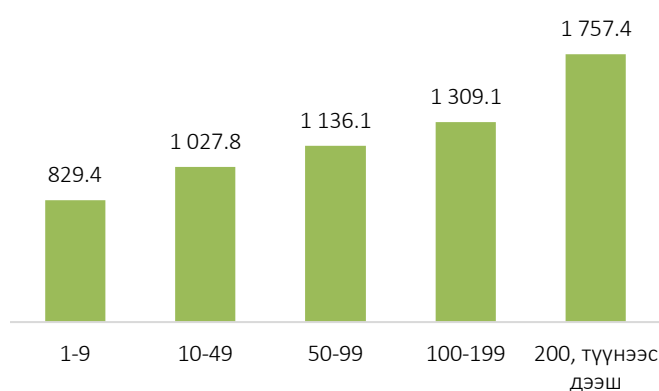
Эх үүсвэр: ҮСХ, Монгол Улсын нийгэм, эдийн засгийн байдал, 2020.11

Нэг ажилтанд ногдох сарын дундаж цалин 2020 оны 3 дугаар улирлын байдлаар 1269.1 мянган төгрөг болж, өмнөх оны мөн үеэс 102.7 (8.8%) мянган төгрөгөөр, өмнөх улирлаас 7.8 (0.6%) мянган төгрөгөөр нэмэгджээ.

Нэг ажилтанд ногдох сарын дундаж цалин өмнөх оны мөн үеэс 102.7 (8.8%) мянган төгрөгөөр өсөхөд:

- Үл хөдлөх хөрөнгийн үйл ажиллагааны салбарт ажиллагчдын сарын дундаж цалин 338.6 (27.4%) мянган төгрөг,
- Хүн хөлслөн ажиллуулдаг өрхийн үйл ажиллагааны салбарынх 155.6 (19.8%) мянган төгрөг,
- Хүний эрүүл мэнд ба нийгмийн халамжийн үйл ажиллагааны салбарынх 180.7 (18.6%) мянган төгрөг,
- Ус хангамж; бохир ус зайлуулах систем, хог, хаягдлын менежмент болон цэвэрлэх үйл ажиллагааны салбарынх 152.4 (17.4%) мянган төгрөг,
- Үйлчилгээний бусад үйл ажиллагааны салбарынх 160.9 (16.9%) мянган төгрөг,
- Урлаг, үзвэр, тоглоом наадмын салбарынх 111.8 (14.9%) мянган төгрөг,
- Хөдөө аж ахуй, ойн аж ахуй, загас барилт, ан агнуурын салбарынх 121.0 (13.8%) мянган төгрөг,
- Мэдээлэл, холбооны салбарынх 156.0 (13.2%) мянган төгрөг,
- Боловсролын салбарынх 111.4 (12.6%) мянган төгрөг,
- Бөөний болон жижиглэн худалдаа; машин, мотоциклийн засвар үйлчилгээний салбарынх 120.6 (12.4%) мянган төгрөг,
- Удирдлагын болон дэмжлэг үзүүлэх үйл ажиллагааны салбарынх 110.8 (10.7%) мянган төгрөг,
- Санхүүгийн болон даатгалын үйл ажиллагааны салбарынх 131.9 (9.3%) мянган төгрөг,
- Уул уурхай, олборлолтын салбарт ажиллагчдын сарын дундаж цалин 246.5 (9.2%) мянган төгрөгөөр тус тус нэмэгдсэн нь нөлөөлжээ.

Зураг 15. Ажиллагчдын сарын дундаж цалин, ажиллагчдын тооны бүлгээр, мянган төгрөгөөр



Ажиллагчдын тооны бүлгээр авч үзэхэд 1-9 ажиллагчидтай ААНБ-ын ажиллагчдын сарын дундаж цалин 829.4 мянган төгрөг, 10-49 ажиллагчтайнх 1.0 сая төгрөг, 50-99 ажиллагчтайнх 1.1 сая төгрөг, 100-199 ажиллагчтайнх 1.3 сая төгрөг, 200 ба түүнээс дээш ажиллагчтайнх 1.8 сая төгрөг байна.

Эх үүсвэр: ҮСХ, Монгол Улсын нийгэм, эдийн засгийн байдал, 2020.11

ЭРҮҮЛ МЭНД

Энэ оны эхнээс коронавируст халдвар дэгдсэнтэй холбоотойгоор хөл хорио тогтоон иргэдийг олон нийтийн газраар явахгүй байж, гараа тогтмол угааж, маск зүүхийг зөвөлж байсны нөлөөгөөр ханиад, томуугийн дэгдэлт өнгөрсөн онуудаас эрс багасаж, эмнэлэгт хэвтэн эмчлүүлэгчдийн тоо буураад байна.

Эмнэлэгт хэвтэн эмчлүүлэгчид 2020 оны эхний 11 сард 777.3 мянга болж, өмнөх оны мөн үеэс 63.9 (7.6%) мянган хүнээр буурсан байна.

Хүснэгт 16. Халдварт өвчин, төрлөөр, жил бүрийн эхний 11 сарын байдлаар

Үзүүлэлт	2019 I-XI	2020 I-XI	2020 I-XI / 2019 I-XI %
Халдварт өвчнөөр өвчлөгчид	39 553	31 234	79.0
Цусаар дамжих	461	331	71.8
Вируст хепатит	461	331	71.8
Амьсгалын замаар дамжих	14 300	8 013	56.0
Сүрьеэ	3 367	3 134	93.1
Салхин цэцэг	9 058	2 810	31.0
Гар, хөл, амны өвчин	1 875	2 069	110.3
Гэдэсний халдварт	5 216	2 590	49.7
Цусан суулга	5 216	2 590	49.7
Бэлгийн замаар дамжих	15 087	15 188	100.7
Тэмбүү	6 220	6 129	98.5
Гонококкт халдвар	4 952	4 840	97.7
Трихомониаз	3 899	4 196	107.6
ХДХВ/ДОХ	16	23	143.8
Бусад	1 660	3 869	2.3 ¹
Мөөгөнцөр	1 660	3 078	185.4
Коронавируст халдвар	-	791	-

¹ дахин их

Эх үүсвэр: ЭМЯ

Халдварт өвчнөөр өвчлөгчид 2020 оны эхний 11 сард 31.2 мянга болж, өмнөх оны мөн үеэс 8319 (21.0%)-ээр буурсан байна.

Халдварт өвчнөөр өвчлөгчдийг халдварын замын төрлөөр авч үзэхэд 2020 оны 11 дүгээр сарын байдлаар бэлгийн замаар дамжих халдварын тохиолдол 1030 болж, өмнөх сараас 384 (27.2%)-өөр, цусаар дамжих халдварын тохиолдол 27 болж, 4 (12.9%)-өөр, амьсгалын замаар дамжих халдварын тохиолдол 1279 болж, 40 (3.0%)-өөр, гэдэсний халдварт өвчин 92 болж, 133 (59.1%)-аар тус тус буурсан байна.

Иргэд ЭМЯ-ны заавар, зөвлөгөөг сайн дагаж, гараа тогтмол угаан, амны хаалт зүүж хэвшсэн нь

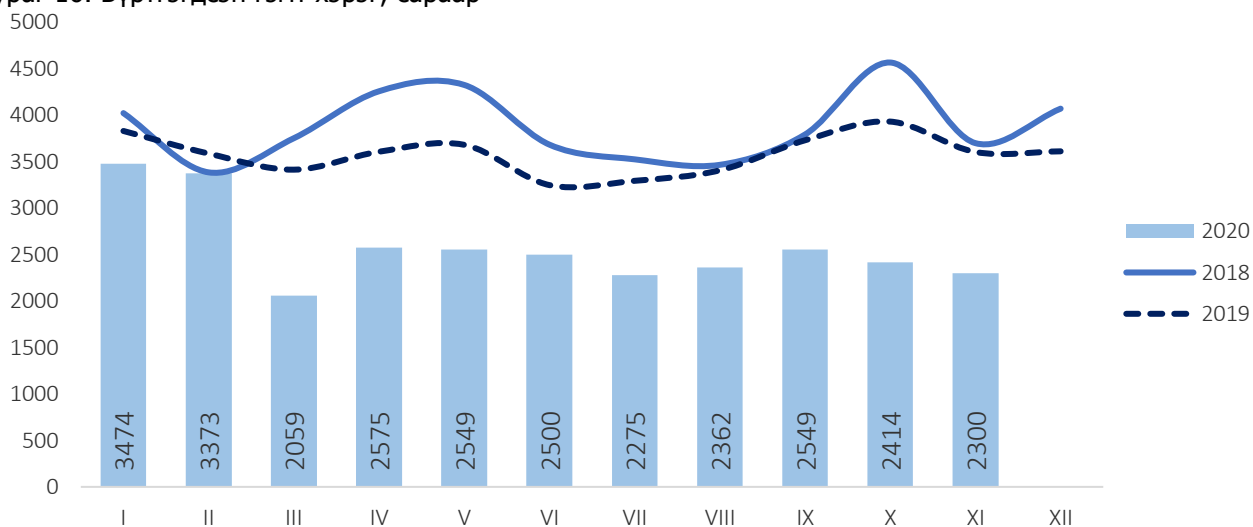
амьсгалын замын болон гэдэсний халдварт өвчин урьд байгаагүй доод түвшинд хүрч, буурахад нөлөөлсөн байна.

ГЭМТ ХЭРЭГ

Коронавируст халдварын дэгдэлтээс урьдчилан сэргийлэх зорилгоор тогтоосон хөл хорио нь гэмт хэргийн гаралт буурахад эергээр нөлөөлж байна. Гэвч нөгөө талдаа гэр бүлийн хүчирхийллийн зөрчил нэмэгдэх шалтгаан болж байна.

Бүртгэгдсэн гэмт хэрэг 2020 оны эхний 11 сард 22.5 мянга болж, өмнөх оны мөн үеэс 7505 (25.0%)-аар буурсан байна. Бүртгэгдсэн гэмт хэрэг 2020 оны 11 дүгээр сард 2300 болж, өмнөх сараас 114 (4.7%)-өөр буурсан байна.

Зураг 16. Бүртгэгдсэн гэмт хэрэг, сараар



Эх үүсвэр: ҮСХ, Монгол Улсын нийгэм, эдийн засгийн байдал, 2020.11

Гэр бүлийн хүчирхийлэл үйлдэх гэмт хэрэг 2020 оны эхний 11 сард 100 бүртгэгдсэн нь өмнөх оны мөн үеэс 181 (64.4%)-ээр буурсан байна. Харин энэ оны 11 дүгээр сард 14 бүртгэгдсэн нь өмнөх сараас 4 (40.0%)-өөр өссөн байна.

Гэр бүлийн хүчирхийллийн улмаас 2020 оны эхний 11 сард 9786 зөрчил бүртгэгдсэний 7882 (80.5%) зөрчлийг шалган шийдвэрлэсэн байна. Гэр бүлийн хүчирхийллийн улмаас үйлдэгдсэн нийт зөрчил өмнөх оны мөн үеэс 1557 (18.9%)-гоор, шийдвэрлэсэн зөрчил 2153 (37.6%)-аар тус тус өссөн байна.

Согтуугаар үйлдсэн гэмт хэрэг 2020 оны эхний улиралд 11 сард 4471 болж, өмнөх оны мөн үеэс 431 (10.7%)-ээр өссөн байна. Улсын хэмжээнд 2020 оны эхний 11 сард 88.1 мянган хүн эрүүлжүүлэгдэж, 15.6 мянган хүн баривчлагдсан нь өмнөх оны мөн үеэс эрүүлжүүлэгдсэн хүн 10.3 (10.4%) мянгаар буурч, харин баривчлагдсан хүн 2.1 (15.6%) мянгаар өссөн байна.

ДҮГНЭЛТ

Энэ оны эхний 9 сарын байдлаар улсын нэгдсэн төсвийн нийт алдагдал 2.7 их наяд төгрөг болж, ДНБ-ий 10.2 хувьтай тэнцүү байсан. Харин 2020 оны эхний 11 сард төсвийн алдагдал 3.7 их наяд төгрөгт хүрсэн байна.

Улсын нэгдсэн төсвийн 3.7 их наяд төгрөгийн алдагдлын санхүүжилтийг эх үүсвэрээр харвал харилцах болон хадгаламжийн дансны цэвэр өөрчлөлтөөр 2.7 их наяд төгрөгийг, ЗГ-ын гадаад зээлээр 1.3 их наяд төгрөгийг санхүүжүүлсэн байна.

Энэ оны эхний 11 сарын байдлаар ЗГ-ын гадаад зээлийн санхүүжилт өмнөх оны мөн үеэс 2.4 дахин өссөн байна.

Инфляцын түвшин 2020 оны 11 дүгээр сард сард 3.5 хувь болж, өмнөх оны мөн үеэс 1.7 пунктээр буурсан байна. Инфляц төв банкны зорилтод түвшнээс (8%) буурч байгаа нь эдийн засгийн идэвх суларсныг илтгэж байна.

Монголбанкнаас зарласан төгрөгийн ам.доллартой харьцах сарын дундаж ханш 2020 оны 11 дүгээр сард өмнөх сараас 0.01 хувиар чангарч, рубльтэй харьцах сарын дундаж ханш 0.7 хувиар, юаньтай харьцах сарын дундаж ханш 1.7 хувиар суларсан байна.

Арилжааны банкнаас зээл авсан жижиг дунд үйлдвэр эрхлэгч аж ахуйн нэгж, иргэдийн 27.6 хувь нь бөөний болон жижиглэн худалдаа, машин, мотоциклийн засвар үйлчилгээний, 12.1 хувь нь боловсруулах үйлдвэрлэлийн, 11.6 хувь нь барилга, 5.4 хувь нь байр, сууц болон хоол хүнсээр үйлчлэх үйл ажиллагаа, 4.3 хувь нь хөдөө аж ахуй, ойн аж ахуй, загас барилт, ан агнуурын, 38.9 хувь нь бусад салбарынх байна.

Банкны системийн хэмжээгээр чанаргүй зээл нийт зээлийн өрийн үлдэгдлийн 11.8 хувийг эзэлж, өмнөх оны мөн үеэс 1.3 пунктээр, хугацаа хэтэрсэн зээл нийт зээлийн өрийн үлдэгдлийн 6.9 хувийг эзэлж, өмнөх оны мөн үеэс 1.6 пунктээр тус тус өссөн байна.

Статистикийн бизнес регистрийн санд бүртгэлтэй ААНБ-ын 40 хувь нь бөөний болон жижиглэн худалдааны салбарт үйл ажиллагаа эрхэлдэг. Энэ оны эхний 10 сард худалдааны салбарын борлуулалтын орлогын 63.1 хувь нь жижиглэн худалдааны салбарт ногдож байгаа ба жижиглэн худалдааны борлуулалтын орлого 11.0 их наяд төгрөг болж, өмнөх оны мөн үеэс 1.1 (9.5%) их наяд буурсан байна

Манай улс 2020 оны эхний 11 сард нийт 146 улстай худалдаа хийсэн ч нийт бараа эргэлтийн 57.6 хувийг БНХАУ эзэлж байна. Нийт бараа эргэлт 11.7 тэрбум америк доллар болж, өмнөх оны мөн үеэс 897.6 (7.1%) сая америк доллароор буурахад БНХАУ-тай хийсэн нийт экспорт 1.4 (21.9%) тэрбум америк доллароор, импорт 95.2 (5.0%) сая америк доллароор буурсан нь голлон нөлөөлжээ.

БНХАУ-д хийсэн экспорт нь манай улсын нийт экспортын дүнгийн 72.3 хувийг, импортын 36.8 хувийг бүрдүүлж байна. БНХАУ-руу гаргах зэсийн баяжмалын экспорт 142.7 сая америк доллар, нүүрсний экспорт 942.6 сая америк доллароор буурсан нь энэ оны эхний 11 сард экспорт буурахад голлон нөлөөлсөн байна.

Эрдэс бүтээгдэхүүний экспортын дийлэнхийг төмөр замаар тээвэрлэдэг. Төмөр замын тээврээр тээсэн ачааны 82.8 хувийг уул уурхайн бүтээгдэхүүн эзэлж байна. Төмөр замын тээврээр 2020 оны эхний 11 сард 27.5 сая тонн ачаа тээвэрлэсэн нь өмнөх оны мөн үеэс 1.9 (7.3%) сая тонноор өссөн байна.

Дотоодын үйлдвэрлэл 2020 оны 11 дүгээр сард 1.7 их наяд төгрөг болж, өмнөх сараас 7.5 хувиар буурахад боловсруулах салбарын үйлдвэрлэл 21.8 хувиар буурсан нь голлон нөлөөлсөн байна.

Боловсруулах аж үйлдвэрийн салбарын үйлдвэрлэл 11 дүгээр сард 293.9 тэрбум төгрөг болж, өмнөх сараас 81.9 (21.8%) тэрбум төгрөгөөр буурахад газрын тосны бүтээгдэхүүн, цаас болон цаасан бүтээгдэхүүн, тоног төхөөрөмж, ундаа, металл, хэвлэх, хувцас, резинэн болон хуванцар бүтээгдэхүүн, барилгын материал, арьс, арьсан бүтээгдэхүүн, тавилга, нэхмэл, даавуун материал, тавилгаас бусад мод болон модон бүтээгдэхүүн, тамхи үйлдвэрлэл 2.1-80.0 хувиар буурсан нь нөлөөлсөн байна. Харин хүнсний бүтээгдэхүүн, эмийн бүтээгдэхүүн болон эмийн бэлдмэл, химийн бодис болон химийн бүтээгдэхүүн үйлдвэрлэл 0.5-11.0 хувиар өссөн байна.

Эндээс хөл хорионоос шалтгаалан дотоодын үйлдвэрлэгчид маань хүнд байдалд орсон нь харагдаж байна.

Аймаг, нийслэлийн хөдөлмөр эрхлэлтийн байгууллагад 2020 оны 11 дүгээр сард ажилгүй 6.4 мянган иргэн шинээр бүртгүүлж, бүртгэлтэй байсан 2.2 мянган иргэн ажилд зуучлагдан орж, 4.0 мянган иргэн ажил идэвхтэй хайхгүй байгаа шалтгаанаар бүртгэлээс хасагдсан байна. Улсын хэмжээнд өмнөх оны мөн үеэс шинээр бүртгүүлсэн ажилгүй иргэд 1.5 (18.6%) мянган хүн, ажилд зуучлагдан орсон иргэд 1.2 (34.4%) мянган хүн, ажил идэвхтэй хайхгүй байгаа шалтгаанаар

бүртгэлээс хасагдсан иргэд 1.4 (25.5%) мянган хүнээр буурчээ. Шинээр ажил хайж байгаа иргэдийн тоо буурч байгаа нь иргэдийн ажил хайх идэвх суларч байгааг харуулж байна.

Ажилгүйдлийн даатгалын сангаас 2020 оны эхний 11 сард 19.4 мянган хүнд 45.5 тэрбум төгрөг олгосон нь өмнөх оны мөн үетэй харьцуулахад тэтгэмж авагчид 1791 (8.4%) хүнээр буурч, олгосон тэтгэмжийн хэмжээ 6.3 (15.9%) тэрбум төгрөгөөр нэмэгдсэн байна.

Энэ оны эхнээс коронавируст халдвар дэгдсэнтэй холбоотойгоор хөл хорио тогтоон иргэдийг олон нийтийн газраар явахгүй байж, гараа тогтмол угааж, маск зүүхийг зөвлөж байсны нөлөөгөөр ханиад, томүүгийн дэгдэлт өнгөрсөн онуудаас эрс багасаж, эмнэлэгт хэвтэн эмчлүүлэгчдийн тоо 2020 оны эхний 11 сард өмнөх оны мөн үеэс 7.6 хувиар, халдварт өвчнөөр өвчлөгчид 21.0 хувиар тус тус буураад байна.

Коронавируст халдварын дэгдэлтээс урьдчилан сэргийлэх зорилгоор тогтоосон хөл хорио нь гэмт хэргийн гаралт буурахад эерэгээр нөлөөлж байгаа ч нөгөө талдаа гэр бүлийн хүчирхийллийн зөрчил нэмэгдэх шалтгаан болж байна.

Бүртгэгдсэн гэмт хэрэг 2020 оны эхний 11 сард өмнөх оны мөн үеэс 25.0 хувиар буурсан бол гэр бүлийн хүчирхийллийн улмаас үйлдэгдсэн зөрчил 18.9 хувиар өссөн байна.

ҮНДЭСНИЙ СТАТИСТИКИЙН ХОРООНЫ
ҮНДЭСНИЙ ТООЦОО, ШИНЖИЛГЭЭ, СУДАЛГААНЫ ГАЗРЫН
ШИНЖИЛГЭЭ, СУДАЛГАА, ТҮҮВРИЙН АЛБА