



VII-Х/2022

Тархаасан: 2022 оны 12 дугаар сарын 12



ААНБ-ын ажиллагчдын сарын голч цалин 2022 оны 3 дугаар улиралд 1157.4 мянган төгрөг байна

Нийгмийн даатгалын ерөнхий газрын нийгмийн даатгалын шимтгэл төлөлтийн тайланд 2022 оны 3 дугаар улирлын байдлаар нийт 48.6 мянган аж ахуйн нэгж, байгууллага (ААНБ)-ын 755.4 мянган ажиллагч хамрагдсан байна.

Нийгмийн даатгалын шимтгэл (НДШ) төлж буй ААНБ-ын тоо өмнөх оны мөн үеэс 2.6 (5.7%) мянгаар, өмнөх улирлаас 343 (0.7%)-аар, ажиллагчдын тоо өмнөх оны мөн үеэс 42.9 (6.0%) мянгаар, өмнөх улирлаас 12.9 (1.7%) мянгаар тус тус өсжээ.

ХҮСНЭГТ 1. НДШ ТӨЛӨЛТИЙН ТАЙЛАНД ХАМРАГДСАН ДААТГУУЛАГЧИД, эдийн засгийн үйл ажиллагааны салбарын ангиллаар, жил бүрийн 3 дугаар улирлын байдлаар

Эдийн засгийн үйл ажиллагааны салбар	2020 VII-Х	2021 VII-Х	2022 VII-Х
Хөдөө аж ахуй, ойн аж ахуй, загас барилт, ан агнуур	18 707	18 278	19 048
Уул уурхай, олборлолт	40 186	41 534	42 623
Боловсруулах үйлдвэрлэл	72 632	73 028	76 235
Цахилгаан, хий, уур, агааржуулалт	12 986	13 656	13 294
Ус хангамж; сувагжилтын систем, хог хаягдал зайлуулах болон хүрээлэн буй орчныг дахин сэргээх үйл ажиллагаа	8 226	8 763	8 610
Барилга	49 491	46 877	50 648
Бөөний болон жижиглэн худалдаа; машин, мотоциклийн засвар, үйлчилгээ	87 725	94 150	106 686
Тээвэр, агуулахын үйл ажиллагаа	40 819	42 559	45 560
Зочид буудал, байр, сууц болон нийтийн хоолны үйлчилгээ	15 183	14 442	16 813
Мэдээлэл, холбоо	14 993	16 371	18 189
Санхүүгийн болон даатгалын үйл ажиллагаа	27 998	28 458	29 715
Үл хөдлөх үйл ажиллагаа	2 818	3 083	3 628
Мэргэжлийн, шинжлэх ухаан болон техникийн үйл ажиллагаа	21 798	22 597	24 215
Удирдлагын болон дэмжлэг үзүүлэх үйл ажиллагаа	25 357	24 838	27 029
Төрийн удирдлага, батлан хамгаалах үйл ажиллагаа, албан журмын нийгмийн хамгаалал	77 610	80 850	80 136
Боловсрол	107 087	109 262	115 128
Хүний эрүүл мэнд, нийгмийн халамжийн үйл ажиллагаа	44 224	46 533	48 027
Урлаг, үзвэр, тоглоом наадам	8 249	7 964	8 419
Үйлчилгээний бусад үйл ажиллагаа	18 826	17 832	18 742
Хүн хөлслөн ажиллуулдаг өрхийн үйл ажиллагаа	452	596	803
Олон улсын байгууллага, суурин төлөөлөгчийн үйл ажиллагаа	2 256	1 767	1 876
Бүгд	697 623	713 438	755 424

Нийгмийн даатгалын шимтгэл төлөлтийн тайланд хамрагдсан нийт даатгуулагчийн 115.1 (15.2%) мянга нь боловсролын салбарын, 106.7 (14.1%) мянга нь бөөний болон жижиглэн худалдаа, машин, мотоциклийн засвар үйлчилгээний салбарын, 80.1 (10.6%) мянга нь төрийн удирдлага, батлан хамгаалах үйл ажиллагаа, албан журмын нийгмийн хамгааллын салбарын, 76.2 (10.1%) мянга нь боловсруулах үйлдвэрлэлийн салбарын, 50.6 (6.7%) мянга нь барилгын салбарын, 48.0 (6.4%) мянга нь хүний эрүүл мэнд, нийгмийн халамжийн үйл ажиллагааны салбарын, 45.6 (6.0%) мянга нь тээвэр, агуулахын үйл ажиллагааны салбарын, 42.6 (5.6%) мянга нь уул, уурхай олборлолтын салбарын, 29.7 (3.9%) мянга нь санхүүгийн болон даатгалын үйл ажиллагааны салбарын, 160.8 (21.4%) мянга нь бусад салбарын ажиллагчид байна.

Нийгмийн даатгалын ерөнхий газрын нийгмийн даатгалын шимтгэл төлөлтийн 2022 оны 3 дугаар улирлын тайланд хамрагдсан 755.4 мянган ажиллагчдын сарын медиан цалин 1157.4 мянган төгрөг байна. Медиан цалин өмнөх улирлаас 2.8 (0.2%) мянган төгрөгөөр буурчээ.

Нэг ажилтанд ногдох сарын дундаж цалин 2022 оны 3 дугаар улирлын байдлаар 1573.1 мянган төгрөг болж, өмнөх оны мөн үеэс 238.1 (17.8%) мянган төгрөгөөр, өмнөх улирлаас 28.7 (1.9%) мянган төгрөгөөр нэмэгджээ.

ЗУРАГ 1. ААНБ-ЫН АЖИЛЛАГЧДЫН САРЫН ДУНДАЖ ЦАЛИН БОЛОН МЕДИАН ЦАЛИН, улирлаар, мянган төгрөгөөр

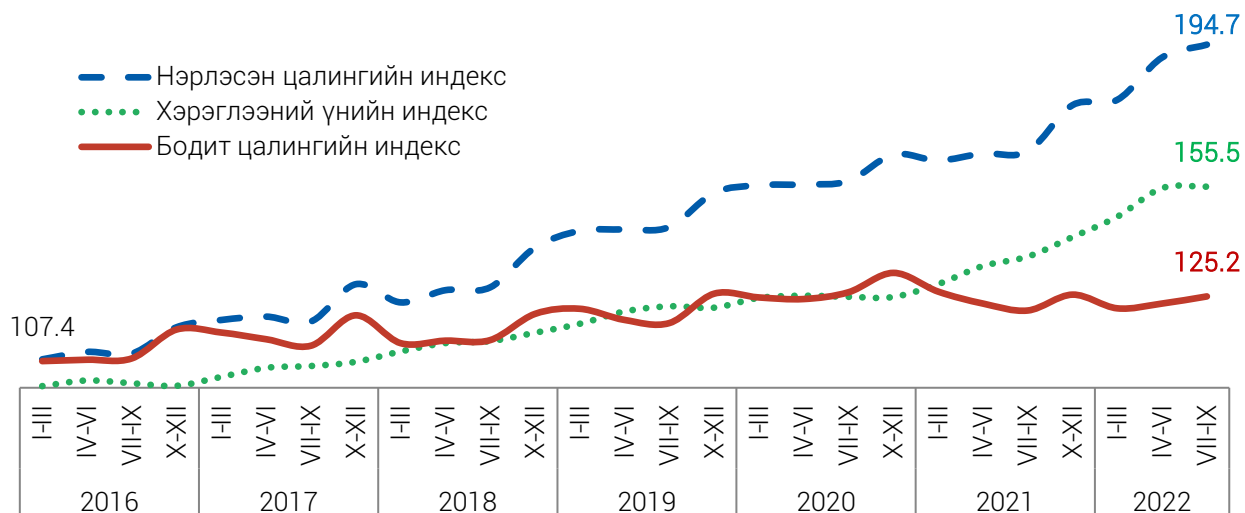


Дундаж цалинг хүйсээр авч үзвэл, 2022 оны 3 дугаар улирлын байдлаар эрэгтэйчүүдийнх 1.7 сая, эмэгтэйчүүдийнх 1.4 сая төгрөг байна.

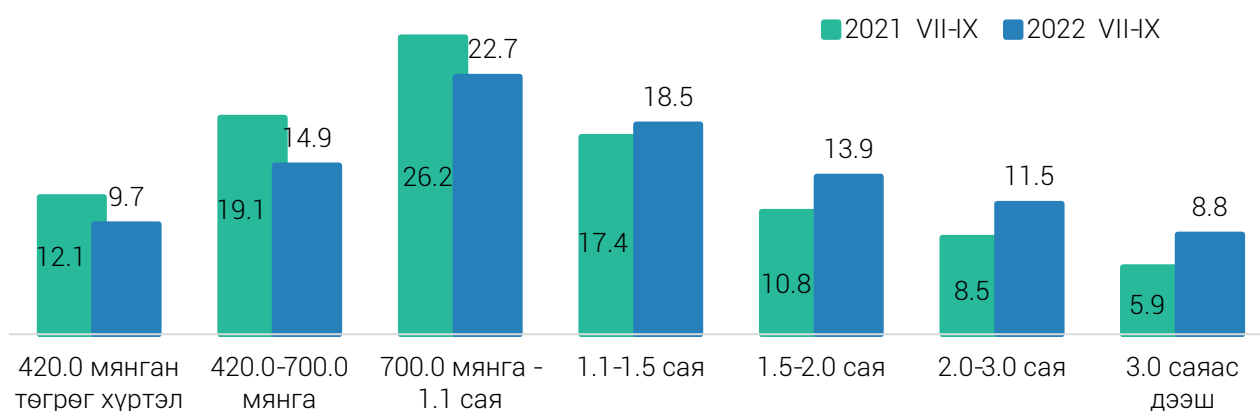
Ажиллагчдын сарын дундаж цалинг эдийн засгийн бүх төрлийн үйл ажиллагааны салбарын ангиллаар авч үзэхэд олон улсын байгууллага, суурин төлөөлөгчийн үйл ажиллагааны салбарт ажиллагчдын цалин хамгийн их буюу 4.5 сая төгрөг, урлаг, үзвэр, тоглоом наадмын салбарт ажиллагчдын цалин хамгийн бага буюу 1.0 сая төгрөг байна.

ААНБ-д ажиллагчдын сарын дундаж нэрлэсэн цалин 2022 оны 3 дугаар улиралд 2015 оноос 94.7 хувиар нэмэгдсэн хэдий ч худалдан авах чадварыг илэрхийлэх бодит цалин 25.2 хувиар нэмэгджээ.

ЗУРАГ 2. БОДИТ ЦАЛИНГИЙН ИНДЕКС (2015=100), улирлаар, хувиар

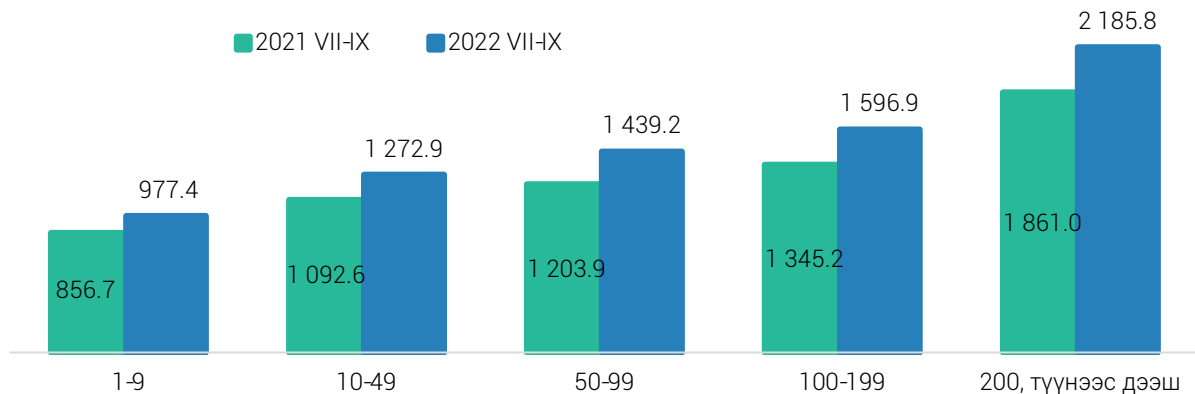


ЗУРАГ 3. АЖИЛЛАГЧИД, цалин хөлсний бүлгээр, дүнд эзлэх хувиар, жил бүрийн 3 дугаар улирлын байдлаар



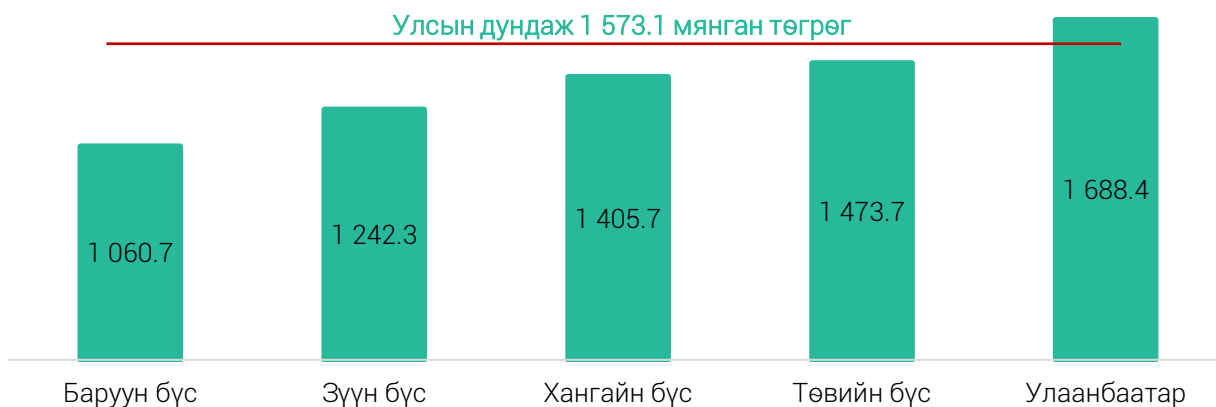
Нийгмийн даатгалын шимтгэл төлөлтийн тайланд хамрагдсан нийт даатгуулагчийн дотор 700.0 мянгаас 1.1 сая төгрөгийн цалинтай даатгуулагчийн эзлэх хувь хамгийн их буюу 22.7 хувь, харин 3.0 саяас дээш төгрөгийн цалинтай даатгуулагчийн эзлэх хувь хамгийн бага буюу 8.8 хувь байна.

ЗУРАГ 4. АЖИЛЛАГЧДЫН САРЫН ДУНДАЖ ЦАЛИН, ажиллагчдын тооны бүлгээр, мянган төгрөгөөр



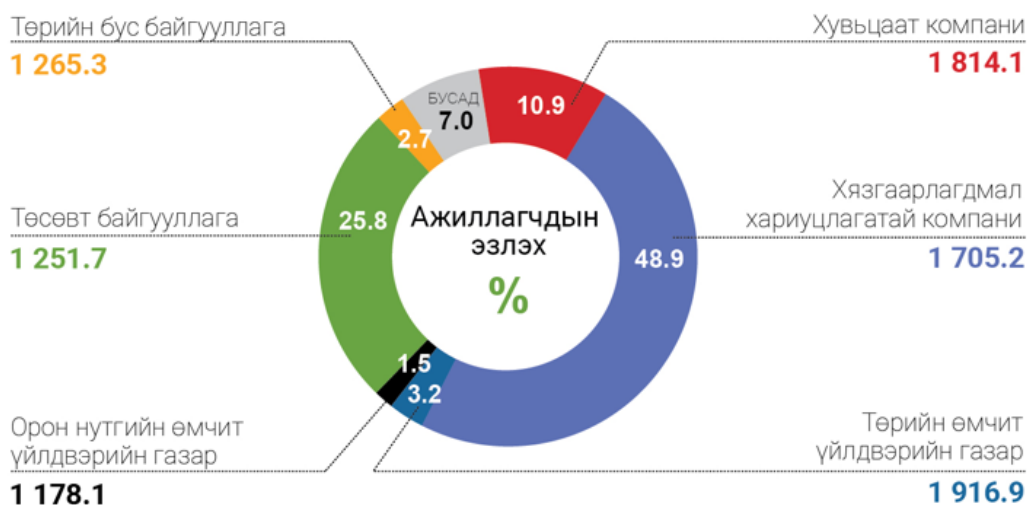
ААНБ-ын ажиллагчдын сарын дундаж цалин тухайн байгууллагын ажиллагчдын тооноос шууд хамаарч байна. Өөрөөр хэлбэл, ажиллагчдын тооны бүлэг ахих тутам сарын дундаж цалин нэмэгдэж байгааг дээрх зургаас харж болно.

ЗУРАГ 5. АЖИЛЛАГЧДЫН САРЫН ДУНДАЖ ЦАЛИН, бүсээр, мянган төгрөгөөр



2022 оны 3 дугаар улирлын байдлаар ажиллагчдын сарын дундаж цалинг бүсээр авч үзэхэд Улаанбаатар хотод 1.7 сая төгрөг байгаа нь улсын дунджаас 115.3 (7.3%) мянган төгрөгөөр их байхад бусад бүсэд улсын дунджаас 99.4-512.4 (6.3%-32.6%) мянган төгрөгөөр доогуур байна.

ЗУРАГ 6. АЖИЛЛАГЧДЫН САРЫН ДУНДАЖ ЦАЛИН БОЛОН АЖИЛЛАГЧДЫН ДҮНД ЭЗЛЭХ ХУВЬ, байгууллагын хариуцлагын хэлбэрээр, 2022 оны 3 дугаар улирлын байдлаар, мянган төгрөгөөр



Байгууллагын хариуцлагын хэлбэрээр авч үзэхэд хязгаарлагдмал хариуцлагатай компани болон бүх гишүүд нь бүрэн хариуцлагатай нөхөрлөлд ажиллагчдын сарын дундаж цалин 1.7 сая төгрөг, хувьцаат компанид ажиллагчдын сарын дундаж цалин 1.8 сая төгрөг, төрийн өмчит үйлдвэрийн газарт ажиллагчдын сарын дундаж цалин 1.9 сая төгрөг байгаа нь улсын дунджаас 107.5-343.8 (6.8%-21.9%) мянган төгрөгөөр их байна. Харин бусад аж ахуйн нэгжид ажиллагчдын сарын дундаж цалин байгууллагын хариуцлагын хэлбэрээс хамааран улсын дунджаас 307.8-796.3 (19.6%-50.6%) мянган төгрөгөөр бага байна. Төсөвт байгууллагад ажиллагчдын сарын дундаж цалин өмнөх оны мөн үеэс 146.8 (13.3%) мянган төгрөгөөр нэмэгдсэн.

Ажиллагчдын сарын дундаж цалинг ажил, мэргэжлийн ангиллаар авч үзэхэд 2022 оны 3 дугаар улирлын байдлаар суурин төхөөрөмж, машин механизмын операторч, угсрагчийн сарын дундаж цалин хамгийн их буюу 2.1 сая төгрөг, харин хөдөө аж ахуй, ой, загас агнуурын мэргэшсэн ажилтных 852.6 мянган төгрөг буюу хамгийн бага байна.

Ойлголт, тодорхойлолт:

Цалин хөлс нь: Үндсэн цалин, нэмэгдэл, нэмэгдэл хөлс, шагнал урамшуулал, ажиллаагүй цагийн олговор болон бусад олговроос бүрдэх бөгөөд нийгмийн даатгалын шимтгэл, хүн амын орлогын албан татвар суутгахаас өмнөх буюу нэрлэсэн цалин хөлс юм.

Жишээ нь: Иргэн Э-гийн бодогдсон цалин 1,573,145 төгрөг гэж үзээд, гарт олгох цалинг тооцоход 1,269,010 төгрөг болж байгааг доорх зурагт харууллаа.



Дундаж цалин хөлс нь тайлант хугацаанд цалин хөлс авсан ажиллагчдын тоогоор жигнэсэн нийт цалин хөлс болон тайлант хугацаанд цалин хөлс авсан ажиллагчдын тооны харьцаа юм.

$$\bar{x} = \frac{\sum_{i=1}^n (w_i * x_i)}{\sum_{i=1}^n w_i}$$

\bar{x} – Дундаж цалин хөлс

x_i – Ажиллагчдын нийт цалин хөлс

w_i – Ажиллагчдын тоо

Нэрлэсэн цалин нь хэрэглээний үнийн индексээр засварлагдаагүй, худалдан авах чадварын өөрчлөлтийг илэрхийлдэггүй бөгөөд татвар суутгал хасагдаагүй цалин, хөлс юм.

Нэрлэсэн цалингийн индекс нь тайлант болон суурь хугацаа (жил, улирлын)-ны нэрлэсэн дундаж цалин хөлсний хувиар илэрхийлсэн харьцаа байна.

Бодит цалин нь нэрлэсэн цалингийн хэрэглээний үнийн индексээр засварлагдсан, худалдан авах чадварын өөрчлөлтийг илэрхийлсэн үзүүлэлт юм.

Бодит цалингийн индексийг тооцохдоо нэрлэсэн цалингийн индексийг, тайлант хугацааны хэрэглээний үнийн индексэд харьцуулж, 100-гаар үржүүлнэ.

Медиан цалин нь ажиллагчдын цалинг өсөх эсвэл буурах эрэмбээр байршуулсан цувааг таллан хувааж байгаа ажилтны цалин юм.



Ажиллагчдын тоо тэгш тоо байвал: $M_e = \frac{n}{2} + 1$

Хэрэв ажиллагчдын тоо сондгой тоо байвал: $M_e = \frac{n+1}{2}$

M_e – Цувааны төвд орших ажилтны цалин
 n – Нийт ажиллагчдын тоо



Эх үүсвэр:

Нийгмийн даатгалын ерөнхий газар

Мэдээлэл авах холбоос:

<http://www.nso.mn/>
<http://www.1212.mn/>

Дараагийн мэдээ тархаах хуваарь:

2023 оны 02 дугаар сарын 15

Нийгмийн статистикийн газрын дарга
 Э.Эрдэнэсан

Утас: (976-51)-266414

Нийгмийн статистикийн газрын ахлах
 статистикч Н.Должинсүрэн

Утас: (976-51)-263966



/StatisticMGL



information@nso.mn



1900-1212