



X-XII/2021

Тархаасан: 2022 оны 3 дугаар сарын 15



2021 оны 4 дүгээр улирлын байдлаар ААНБ-ын ажиллагчдын сарын медиан цалин 1068.1 мянган төгрөг байна

Нийгмийн даатгалын ерөнхий газрын нийгмийн даатгалын шимтгэл төлөлтийн тайланд 2021 оны 4 дүгээр улирлын байдлаар нийт 46.3 мянган аж ахуйн нэгж, байгууллага (ААНБ)-ын 719.3 мянган ажиллагч хамрагдсан байна.

Нийгмийн даатгалын шимтгэл (НДШ) төлж буй ААНБ-ын тоо өмнөх оны мөн үеэс 1.9 (4.3%) мянгаар, өмнөх улирлаас 315 (0.7%)-аар, ажиллагчид өмнөх оны мөн үеэс 27.7 (4.0%) мянгаар, өмнөх улирлаас 6.8 (1.0%) мянгаар өсжээ.

ХҮСНЭГТ 1. НДШ ТӨЛӨЛТИЙН ТАЙЛАНД ХАМРАГДСАН ДААТГУУЛАГЧИД, эдийн засгийн үйл ажиллагааны салбарын ангиллаар, жил бүрийн 4 дүгээр улирлын байдлаар

Эдийн засгийн үйл ажиллагааны салбар	2019 X-XII	2020 X-XII	2021 X-XII
Дүн	679 773	691 621	719 277
Хөдөө аж ахуй, ойн аж ахуй, загас барилт, ан агнуур	17 191	18 126	18 554
Уул уурхай, олборлолт	40 162	39 566	40 633
Боловсруулах үйлдвэрлэл	70 309	73 043	74 329
Цахилгаан, хий, уур, агааржуулалт	12 922	12 991	13 765
Ус хангамж; сувагжилтын систем, хог хаягдал зайлуулах болон хүрээлэн буй орчныг дахин сэргээх үйл ажиллагаа	8 131	8 358	8 909
Барилга	45 314	45 916	45 658
Бөөний болон жижиглэн худалдаа; машин, мотоциклийн засвар, үйлчилгээ	83 624	86 659	96 685
Тээвэр, агуулахын үйл ажиллагаа	40 133	42 322	43 813
Зочид буудал, байр, сууц болон нийтийн хоолны үйлчилгээ	16 824	14 317	15 094
Мэдээлэл, холбоо	14 444	15 043	17 007
Санхүүгийн болон даатгалын үйл ажиллагаа	28 315	27 683	29 031
Үл хөдлөх үйл ажиллагаа	2 551	2 767	3 090
Мэргэжлийн, шинжлэх ухаан болон техникийн үйл ажиллагаа	20 952	21 666	23 042
Удирдлагын болон дэмжлэг үзүүлэх үйл ажиллагаа	24 294	24 753	25 316
Төрийн удирдлага, батлан хамгаалах үйл ажиллагаа, албан журмын нийгмийн хамгаалал	76 994	77 708	80 015
Боловсрол	103 736	106 087	108 153
Хүний эрүүл мэнд, нийгмийн халамжийн үйл ажиллагаа	43 721	44 449	46 633
Урлаг, үзвэр, тоглоом наадам	8 381	8 367	8 341
Үйлчилгээний бусад үйл ажиллагаа	18 688	18 188	17 852
Хүн хөлслөн ажиллуулдаг өрхийн үйл ажиллагаа	462	445	638
Олон улсын байгууллага, суурин төлөөлөгчийн үйл ажиллагаа	1 536	2 226	1 822

Нийгмийн даатгалын шимтгэл төлөлтийн тайланд хамрагдсан нийт даатгуулагчийн 108.2 (15.0%) мянга нь боловсролын салбарын, 96.7 (13.4%) мянга нь бөөний болон жижиглэн худалдаа, машин, мотоциклийн засвар үйлчилгээний салбарын, 80.0 (11.1%) мянга нь төрийн удирдлага ба батлан хамгаалах үйл ажиллагаа, албан журмын нийгмийн хамгааллын салбарын, 74.3 (10.3%) мянга нь боловсруулах үйлдвэрлэлийн салбарын, 46.6 (6.5%) мянга нь хүний эрүүл мэнд, нийгмийн халамжийн үйл ажиллагааны салбарын, 45.7 (6.3%) мянга нь барилгын салбарын, 43.8 (6.1%) мянга нь тээвэр, агуулахын үйл ажиллагааны салбарын, 40.6 (5.6%) мянга нь уул, уурхай олборлолтын салбарын, 29.0 (4.0%) мянга нь санхүүгийн болон даатгалын үйл ажиллагааны салбарын, 154.3 (21.7%) мянга нь бусад салбарын ажиллагчид байна.

Нийгмийн даатгалын ерөнхий газрын нийгмийн даатгалын шимтгэл төлөлтийн 2021 оны 4 дүгээр улирлын тайланд хамрагдсан 719.3 мянган ажиллагчдын сарын медиан цалин 1068.1 мянган төгрөг байна. Медиан цалин өмнөх улирлаас 75.1 (7.6%) мянган төгрөгөөр нэмэгджээ.

Нэг ажилтанд ногдох сарын дундаж цалин 2021 оны 4 дүгээр улирлын байдлаар 1.4 сая төгрөг болж, өмнөх оны мөн үеэс 110.0 (8.3%) мянган төгрөгөөр, өмнөх улирлаас 103.1 (7.7%) мянган төгрөгөөр нэмэгджээ.

ЗУРАГ 1. ААНБ-ЫН АЖИЛЛАГЧДЫН САРЫН ДУНДАЖ ЦАЛИН БОЛОН МЕДИАН ЦАЛИН, УЛИРЛААР, МЯНГАН ТӨГРӨГӨӨР



Дундаж цалинг хүйсээр авч үзвэл, 2021 оны 4 дүгээр улирлын байдлаар эрэгтэйчүүдийнх 1.5 сая, эмэгтэйчүүдийнх 1.3 сая төгрөг байна.

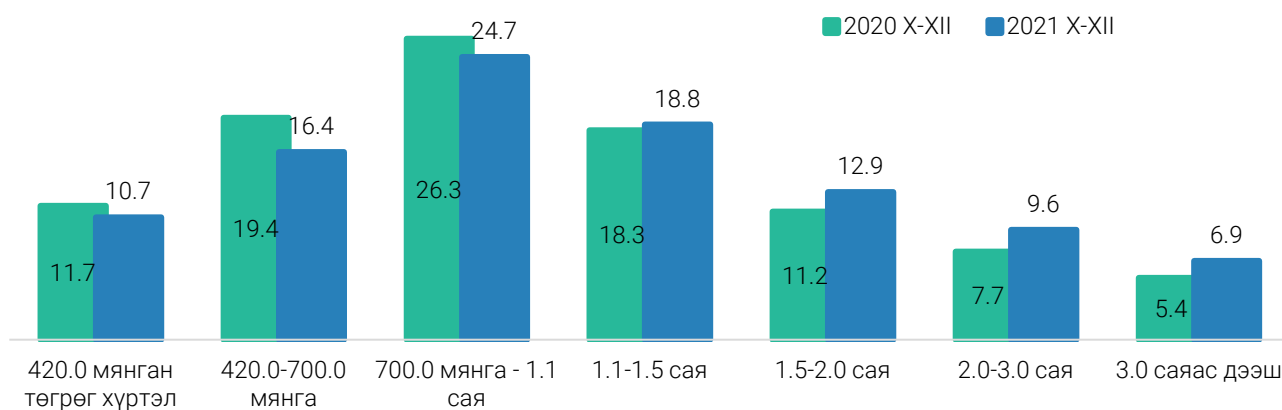
Ажиллагчдын сарын дундаж цалинг эдийн засгийн бүх төрлийн үйл ажиллагааны салбарын ангиллаар авч үзэхэд уул уурхай, олборлолтын салбарт ажиллагчдын цалин хамгийн их буюу 3.2 сая төгрөг, харин зочид буудал, байр, сууц болон нийтийн хоолны үйлчилгээний салбарынх хамгийн бага буюу 967.9 мянган төгрөг байна.

ААНБ-д ажиллагчдын сарын дундаж нэрлэсэн цалин 2021 оны 4 дүгээр улиралд 2015 оноос 65.6 хувиар нэмэгдсэн хэдий ч худалдан авах чадварыг илэрхийлэх бодит цалин 16.9 хувиар нэмэгджээ.

ЗУРАГ 2. БОДИТ ЦАЛИНГИЙН ИНДЕКС (2015=100), улирлаар, хувиар

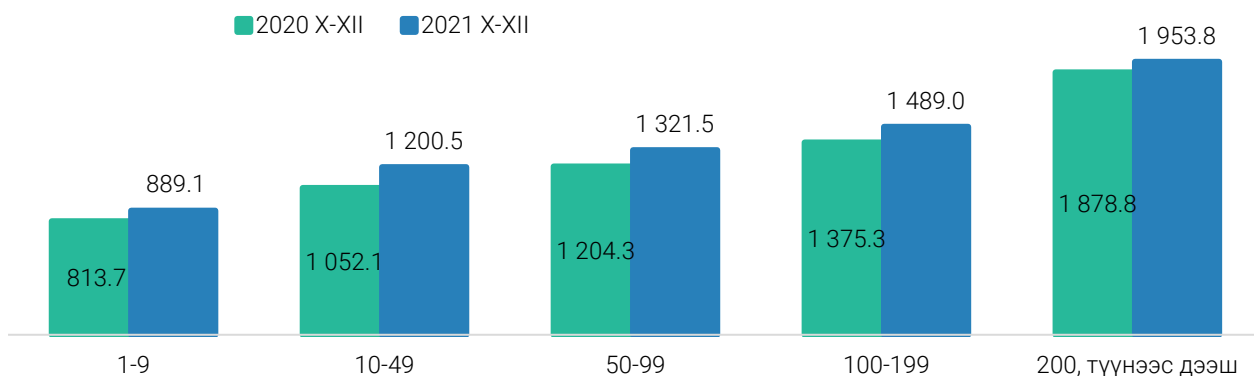


ЗУРАГ 3. АЖИЛЛАГЧИД, цалин хөлсний бүлгээр, дүнд эзлэх хувиар, жил бүрийн 4 дүгээр улирлын байдлаар



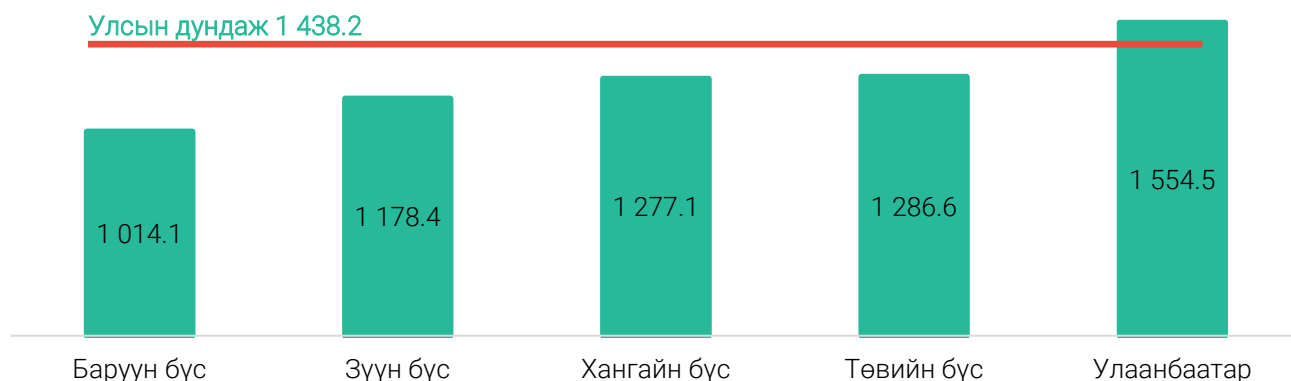
Нийгмийн даатгалын шимтгэл төлөлтийн тайланд хамрагдсан нийт даатгуулагчийн дотор 700.0 мянгаас 1.1 сая төгрөгийн цалинтай даатгуулагчийн эзлэх хувь хамгийн их буюу 24.7 хувь, харин 3.0 саяас дээш төгрөгийн цалинтай даатгуулагчийн эзлэх хувь хамгийн бага буюу 6.9 хувь байна.

ЗУРАГ 4. АЖИЛЛАГЧДЫН САРЫН ДУНДАЖ ЦАЛИН, ажиллагчдын тооны бүлгээр, мянган төгрөгөөр



Ажиллагчдын тооны бүлгээр авч үзэхэд 1-9 ажиллагчтай ААНБ-ын ажиллагчдын сарын дундаж цалин 889.1 мянган төгрөг, 10-49 ажиллагчтайнх 1.2 сая төгрөг, 50-99 ажиллагчтайнх 1.3 сая төгрөг, 100-199 ажиллагчтайнх 1.5 сая төгрөг, 200 ба түүнээс дээш ажиллагчтайнх 2.0 сая төгрөг байна.

ЗУРАГ 5. АЖИЛЛАГЧДЫН САРЫН ДУНДАЖ ЦАЛИН, бүсээр, мянган төгрөгөөр



Ажиллагчдын сарын дундаж цалинг бүсээр авч үзэхэд Баруун бүсэд 1.0 сая төгрөг, Зүүн бүсэд 1.2 сая төгрөг, Хангайн болон Төвийн бүсэд 1.3 сая төгрөг байгаа нь улсын дунджаас 151.5-424.1 (10.5%-29.5%) мянган төгрөгөөр бага байна. Харин Улаанбаатар хотод ажиллагчдын сарын дундаж цалин 2021 оны 4 дүгээр улирлын байдлаар 1.6 сая төгрөг болж, улсын дунджаас 116.3 (8.1%) мянган төгрөгөөр их байна.

ЗУРАГ 6. АЖИЛЛАГЧДЫН САРЫН ДУНДАЖ ЦАЛИН БОЛОН АЖИЛЛАГЧДЫН ДҮНД ЭЗЛЭХ ХУВЬ, байгууллагын хариуцлагын хэлбэрээр, 2021 оны 4 дүгээр улирлын байдлаар, мянган төгрөгөөр



Байгууллагын хариуцлагын хэлбэрээр авч үзэхэд хязгаарлагдмал хариуцлагатай компанид ажиллагчдын дундаж цалин 1.5 сая төгрөг, хувьцаат компанид ажиллагчдын сарын дундаж цалин 1.6 сая төгрөг, төрийн өмчит үйлдвэрийн газарт ажиллагчдын сарын дундаж цалин 1.8 сая төгрөг, бүх гишүүд нь бүрэн хариуцлагатай нөхөрлөлд ажиллагчдын сарын дундаж цалин 2.0 сая төгрөг байгаа нь улсын дунджаас 80.1-614.8 (5.6%-42.7%) мянган төгрөгөөр их байна.

Харин хоршоонд ажиллагчдын дундаж цалин 706.0 мянган төгрөг, орон нутгийн өмчит үйлдвэрийн газарт ажиллагчдын дундаж цалин 1.1 сая төгрөг, төсөвт байгууллага болон төрийн бүс байгууллагад ажиллагчдын дундаж цалин 1.2 сая төгрөг, зарим гишүүд нь хариуцлагатай нөхөрлөлд ажиллагчдынх 1.3 сая төгрөг байгаа нь улсын дунджаас 134.2-732.1 (9.3%-50.9%) мянган төгрөгөөр бага байна.

Төсөвт байгууллагад ажиллагчдын сарын дундаж цалин өмнөх оны мөн үеэс 59.8 (5.0%) мянган төгрөгөөр нэмэгдсэн байна.

Ажиллагчдын сарын дундаж цалинг ажил, мэргэжлийн ангиллаар авч үзэхэд 2021 оны 4 дүгээр улирлын байдлаар техникч болон туслах/дэд мэргэжилтний сарын дундаж цалин хамгийн их буюу 1.7 сая төгрөг, харин хөдөө аж ахуй, ой, загас агнуурын мэргэшсэн ажилтных 811.4 мянган төгрөг буюу хамгийн бага байна.

Ойлголт, тодорхойлолт:

Цалин хөлс: Үндсэн цалин, нэмэгдэл, нэмэгдэл хөлс, шагнал урамшуулал, ажиллаагүй цагийн олговор болон бусад олговроос бүрдэх бөгөөд нийгмийн даатгалын шимтгэл, хүн амын орлогын албан татвар суутгахаас өмнөх буюу нэрлэсэн цалин хөлс юм.

Жишээ нь: Иргэн Э-гийн бодогдсон цалин 1438166 төгрөг гэж үзээд, гарт олгох цалинг тооцоход 1161499 төгрөг болж байгааг дээрх зурагт харууллаа.



Дундаж цалин хөлс нь тайлант хугацаанд цалин хөлс авсан ажиллагчдын тоогоор жигнэсэн нийт цалин хөлс болон тайлант хугацаанд цалин хөлс авсан ажиллагчдын тооны харьцаа юм.

$$\bar{x} = \frac{\sum_{i=1}^n (w_i * x_i)}{\sum_{i=1}^n w_i}$$

\bar{x} – Дундаж цалин хөлс

x_i – Ажиллагчдын нийт цалин хөлс

w_i – Ажиллагчдын тоо

Нэрлэсэн цалин: Хэрэглээний үнийн индексээр засварлагдаагүй, худалдан авах чадварын өөрчлөлтийг илэрхийлдэггүй бөгөөд татвар суутгал хасагдаагүй цалин, хөлс юм.

Нэрлэсэн цалингийн индекс: Тайлант болон суурь хугацаа (жил, улирлын)-ны нэрлэсэн дундаж цалин хөлсний хувиар илэрхийлсэн харьцаа байна.

Бодит цалин: Нэрлэсэн цалингийн хэрэглээний үнийн индексээр засварлагдсан, худалдан авах чадварын өөрчлөлтийг илэрхийлсэн үзүүлэлт юм.

Бодит цалингийн индекс-ийг тооцохдоо нэрлэсэн цалингийн индексийг, тайлант хугацааны хэрэглээний үнийн индексэд харьцуулж, 100-гаар үржүүлнэ.

Медиан цалин: Ажиллагчдын цалинг өсөх эсвэл буурах эрэмбээр байршуулсан цувааг таллан хувааж байгаа ажилтны цалин юм.



Ажиллагчдын тоо тэгш тоо байвал:

$$M_e = \frac{n}{2} + 1$$

Хэрэв ажиллагчдын тоо сондгой тоо байвал:

$$M_e = \frac{n + 1}{2}$$

M_e – Цувааны төвд орших ажилтны цалин

n – Нийт ажиллагчдын тоо

Эх үүсвэр:

Нийгмийн даатгалын ерөнхий газар

Мэдээлэл авах холбоос:

<http://www.nso.mn/>

<http://www.1212.mn/>

Дараагийн мэдээ гархаах хуваарь:

2022 оны 6 дугаар сарын 15

Нийгмийн статистикийн газрын дарга

А.Амарбал

Утас: (976-51)-264805

Нийгмийн статистикийн газрын Нийгмийн

статистикийн хэлтсийн ахлах статистикч

Н.Должинсүрэн

Утас: (976-51)-263966



/StatisticMGL



information@nso.mn



1900-1212