



Аж ахуйн нэгж  
байгууллагын  
ажиллагчдын

**Сарын**



**дундаж**

**ЦАЛИН**

**2018**

Улаанбаатар хот  
2019 он



# ҮНДЭСНИЙ СТАТИСТИКИЙН ХОРОО

**АЖ АХУЙН НЭГЖ, БАЙГУУЛЛАГЫН АЖИЛЛАГЧДЫН  
САРЫН ДУНДАЖ ЦАЛИН, ХӨЛС-2018**

Улаанбаатар хот

2019 он

### Танилцуулгыг хянасан:

А.Ариунзаяа	ҮСХ-ны дарга
Ч.Баянчимэг	ҮСХ-ны дэд дарга
А.Амарбал	ҮСХ-ны ХАНСГ-ын дарга
Н.Должинсүрэн	ҮСХ-ны ХАНСГ-ын ахлах статистикч

### Танилцуулгыг боловсруулсан:

Т.Оюунсүрэн	ҮСХ-ны ХАНСГ-ын статистикч
-------------	----------------------------

## МОНГОЛ УЛСЫН ҮНДЭСНИЙ СТАТИСТИКИЙН ХОРОО

Монгол Улс, Улаанбаатар хот  
Сүхбаатар дүүрэг, Бага тойруу-44  
Засгийн газрын III байр  
Утас: (976-51)-261565, 1900-1212  
Факс: (976-11)-324518  
Цахим хуудас: [www.nso.mn](http://www.nso.mn), [www.1212.mn](http://www.1212.mn)  
Цахим хаяг: [information@nso.mn](mailto:information@nso.mn)

Үндэсний статистикийн хорооноос эрхлэн гаргав.

## Товчилсон үгийн жагсаалт

ААНБ	Аж ахуйн нэгж, байгууллага
ҮСГ	Үндэсний статистикийн газар
ҮСХ	Үндэсний статистикийн хороо
НДЕГ	Нийгмийн даатгалын ерөнхий газар
НХХЯ	Нийгмийн хамгаалал, хөдөлмөрийн яам
ОУХБ	Олон Улсын Хөдөлмөрийн Байгууллага
ЦХБ	Цалин хөлсний бүтэц
АЭЗ	Ажил эрхлэлтийн зардал
БЦИ	Бодит цалингийн индекс
ХЗЗТҮ	Хөдөлмөрийн зах зээлийн түлхүүр үзүүлэлт
ОХУ	Оросын Холбооны Улс
БНХАУ	Бүгд Найрамдах Хятад Ард Улс
ХХДХ	Хөдөлмөрийн хөлсний доод хэмжээ

# АГУУЛГА

1. ТАНИЛЦУУЛГА
  - 1.1 Зорилго
  - 1.2 Ойлголт, тодорхойлолт
  - 1.3 Хамрах хүрээ
  - 1.4 Ангилал, аргачлал
  - 1.5 Арга зүй
  - 1.6 Хэрэглэгчийн хэрэгцээ, шаардлага, нийтэд хүртээмжтэй байдал
2. ҮНДСЭН ҮЗҮҮЛЭЛТ
  - 2.1 Аж ахуйн нэгж, байгууллага болон болон ажиллагчдын тоо
  - 2.2 Ажиллагчдын сарын дундаж цалин хөлс
  - 2.3 Бодит цалин
  - 2.4 Медиан цалин
  - 2.5 Хөдөлмөрийн хөлсний доод хэмжээ
3. ДҮГНЭЛТ
4. ХАВСРАЛТ

## 1. ТАНИЛЦУУЛГА

Засгийн газрын байгууллага болон бусад байгууллагын хөдөлмөр эрхлэлттэй холбоотой бодлого, хөтөлбөрийг дэмжих, дэлхийн хүн амын хөдөлмөр эрхлэлтийг үнэлэх, хянаж зорилгоор Олон улсын хөдөлмөрийн байгууллага(ОУХБ)-аас “Хөдөлмөрийн зах зээлийн түлхүүр үзүүлэлт”-ийг 1999 онд анх тодорхойлон гаргасан бөгөөд 2016 онд шинэчилсэн (KILM 9<sup>th</sup> edition) болно. ОУХБ-ын “Хөдөлмөрийн статистикийн тухай” 1985 оны 160, 170 дугаар Конвенц, Монгол Улсын “Статистикийн тухай” хуулийн 6 дугаар зүйлийн 1.2-ын “ё”-д заасны дагуу дундаж цалин, орлогын албан ёсны статистик мэдээллийг тооцож байна.

ОУХБ-ын Цалин хөлсийг хамгаалах тухай 1949 оны 95-р конвенцид “Цалин хөлс гэж ажилтныг ажилд авсан тухай амаар болон бичгээр байгуулсан гэрээний дагуу түүний хийж гүйцэтгэсэн, эсхүл хийж гүйцэтгэвэл зохих ажил үйлчилгээнийх нь төлөө ажил олгогчоос үндэсний хууль тогтоомж болон гэрээ хэлэлцээрийн үндсэн дээр тогтоон олгож буй аливаа мөнгөн урамшуулал буюу ажлын хөлсийг хэлнэ” хэмээн тодорхойлжээ.

Харин Монгол Улсын Хөдөлмөрийн тухай хуульд (4 дүгээр бүлэг, 47.1 дугаар зүйл) “Цалин хөлс нь үндсэн цалин, нэмэгдэл хөлс, нэмэгдэл, шагнал, урамшууллаас бүрдэнэ” гэж заасан байдаг.

Дэлхийн улс орнууд цалингийн статистикийн мэдээллийг аж ахуйн нэгж, байгууллагад суурилсан түүвэр судалгаа болон ажиллах хүчний судалгаа гэсэн үндсэн эх үүсвэрээс гаргаж, сар, улирал, жилийн давтамжтайгаар мэдээллээ тархаадаг байна.

ҮСХ нь цалин хөлсний бүтэц (ЦХБ)-ийн туршилтын судалгааг анх 2009 онд НХХЯ-тай хамтран зохион байгуулж явуулснаар цалин хөлсний бүтцийн дэлгэрэнгүй мэдээллийг анх удаа гаргасан. Сүүлийн жилүүдэд энэхүү судалгааны үндсэн маягт, заавар, аргачлалын дагуу бусад судалгааны байгууллагууд уг судалгааг зохион байгуулж байна.

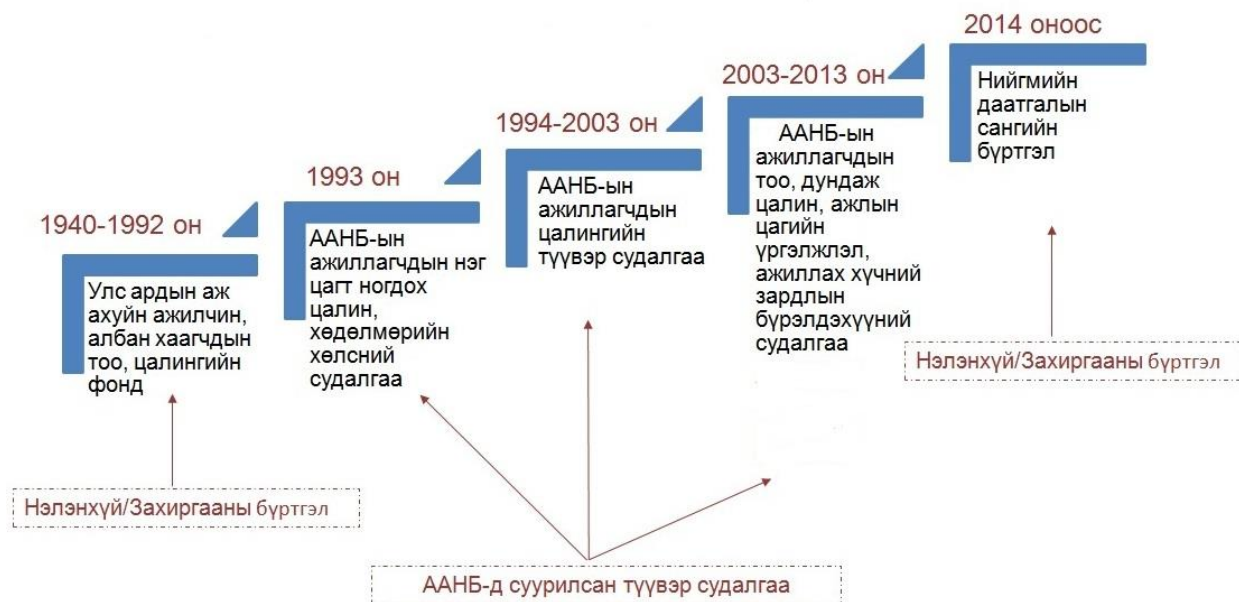
Түүнчлэн ажил эрхлэлтийн зардал (АЭЗ)-ын туршилтын судалгааг 2012-2013 онд зохион байгуулж явуулснаар ажил олгогчоос ажиллагчид өгч буй цалингийн болон цалингийн бус зардлыг дэлгэрэнгүй судалсан.

Үндэсний статистикийн хороо нь 2000-2013 онд ажиллагчдын сарын дундаж цалин хөлсний мэдээллийг аж ахуйн нэгж, байгууллагад суурилсан түүвэр судалгааны үр дүнгээр тооцож байсан. Харин 2014 оноос эхлэн мэдээллийн эх үүсвэрийг өөрчилж, Эрүүл мэнд, нийгмийн даатгалын ерөнхий газар/хуучнаар/-ын нийгмийн даатгалын сангийн мэдээлэлд үндэслэн тооцож байна.

Төрийн мэдээллийн нэгдсэн сан, сүлжээ бий болгох, түүний ашиглалтыг сайжруулах, мэдээллийн давхардлыг арилгах, мэдээлэгчид очиж буй дарамтыг бууруулах зэрэг хэрэгцээ, шаардлагын дагуу ҮСХ, НДЕГ хамтран нийгмийн даатгалын сангийн анхан шатны бүртгэлийн НД-7, НД-8 маягтыг шинэчилж, албан ёсны статистикийн 6 маягт, маягт нөхөх зааврыг 2013 онд шинээр боловсруулан мөрдөж байна.

Энэхүү мэдээллийн эх үүсвэр нь албан ёсоор нийгмийн даатгалын шимтгэл төлж буй бүх ААНБ-ын ажиллагчдын цалин, орлогын мэдээлэл юм.

Зураг 1. Мэдээллийн эх үүсвэр



## 1.1 Зорилго

Нийгмийн даатгалын шимтгэл төлөгч аж ахуйн нэгж, байгууллагын ажиллагчдын тоо, дундаж цалингийн мэдээллийг цуглуулж, боловсруулалт хийсний үндсэн дээр ажиллагчдын сарын дундаж нэрлэсэн болон бодит цалин, медиан цалинг тодорхойлж улсын хэмжээнд тархаах, худалдан авах чадварын өөрчлөлтийн хандлагыг тодорхойлох, бодлого боловсруулагчид, шийдвэр гаргагчид болон хэрэглэгчдийг холбогдох мэдээллээр хангах, цалингийн статистикийн мэдээллийг баяжуулахад судалгааны зорилго оршиж байна. Дундаж цалингийн статистикийн мэдээллийг тооцон гаргаснаар олон улсын түвшинд харьцуулах боломжийг бүрдүүлж байгаа юм.

Цалин, хөлсний мэдээлэл нь тухайн улс орны ажиллагчдын амьдрал, ажлын нөхцөл, амьжиргааны түвшинг үнэлэхэд чухал үүрэгтэй юм. Ажиллагчдын цалин, хөлс нэмэгдэхэд өрхийн орлого тэр хэмжээгээр нэмэгдэж ажилгүйдэл тодорхой хэмжээгээр буурдаг. Тиймээс цалин хөлсний бодлого нь аливаа улс орны ард иргэдийн амьдралын баталгааг илэрхийлэх бодлогын салшгүй нэг хэсэг байж, хөгжлийн нэгэн чухал үзүүлэлт болж байдаг.

## 1.2 Ойлголт, тодорхойлолт

**Дундаж цалин:** Тайлант хугацаанд цалин, хөлс авсан ажиллагчдын тоогоор жигнэсэн нийт цалин хөлс болон тайлант хугацаанд цалин хөлс авсан ажиллагчдын тооны харьцаа юм.

**Цалин хөлс, түүнтэй адилтгах орлого:** Үндсэн цалин, нэмэгдэл, нэмэгдэл хөлс, шагнал урамшуулал, ажиллаагүй цагийн олговор болон бусад олговор, хоол, унаа, ажилдаа ирж, очихтой холбоотойгоор зайлшгүй гарах зардлыг бүрэн болон хэсэгчлэн нөхөх зорилготой мөнгөн төлбөрүүдээс бүрдэнэ. Өөрөөр хэлбэл, Монгол Улсын Нийгмийн даатгалын тухай хуулийн 32-р зүйлийн 1-ийн 1, 2, 4 дэх хэсэгт заасан орлого байна.

**Үндсэн цалин:** Ажиллагчдад олгосон цалин, хөлс байна. Энд бүтэн цагаар ажиллагчдын үндсэн цалин, бүрэн болон бүрэн бус цагаар ажиллагчдын хөдөлмөрийн хөлс орно.

**Нэмэгдэл:** Албан ажлын онцгой нөхцөлийн нэмэгдэл, докторын зэргийн нэмэгдэл, ажилласан хугацааны нэмэгдэл, удаан жилийн нэмэгдэл, цэргийн цолны нэмэгдэл, зэрэг дэвийн нэмэгдэл, мэргэшлийн зэргийн нэмэгдэл, ур чадварын нэмэгдэл, бусад нэмэгдэл орно.

**Нэмэгдэл хөлс:** Ажлын үр дүнгээр олгож буй нэмэгдэл хөлс, үндсэн ажлынхаа зэрэгцээ бусад мэргэжил, ажил, албан тушаал хавсран буюу хослон ажилласны, эзгүй байгаа ажилтны үүргийг гүйцэтгэсэн ажлын, ажлын байрны тодорхойлолтод заагаагүй ажил, үүргийг гүйцэтгэсэн ажлын, нийтээр амрах болон баяр ёслолын өдөр ажилласны, илүү цагаар болон, шөнийн цагаар ажилласны нэмэгдэл хөлс орно.

**Шагнал урамшуулал:** Улирал, жилийн эцсийн ажлын үр дүнгээр болон онцгой чухал буюу онц албан даалгавар биелүүлсний төлөө олгох мөнгөн урамшуулал, ашиг хуваарилалтын шагнал, амралт болон шагнал урамшуулалтай холбоотой бусад нэмэгдэл төлбөрүүд, олгосон эд зүйл болон үнэ бүхий зүйлийн шагнал, урамшуулал орно.

**Ажиллаагүй цагийн олговор:** Ээлжийн амралтын олговор, цалинтай чөлөө, сул зогсолтын үеийн олговор гэх мэт орно.

**Хууль тогтоомжид заасан бусад олговор:** Монгол Улсын хууль тогтоомж, Хөдөлмөрийн тухай хуульд заасны дагуу олгох бусад олговор орно.

**Медиан цалин:** Ажиллагчдын цалинг өсөх эсвэл буурах эрэмбээр байршуулсан цувааг таллан хувааж байгаа ажилтны цалин юм.

**Нэрлэсэн цалин:** Хэрэглээний үнийн индексээр засварлагдаагүй, худалдан авах чадварын өөрчлөлтийг илэрхийлдэггүй бөгөөд татвар суутгал хасагдаагүй цалин, хөлс юм.

**Нэрлэсэн цалингийн индекс:** Тайлант болон суурь хугацаа (жил, улирлын)-ны нэрлэсэн дундаж цалин хөлсний хувиар илэрхийлсэн харьцаа байна.

**Бодит цалин:** Нэрлэсэн цалингийн хэрэглээний үнийн индексээр засварлагдсан, худалдан авах чадварын өөрчлөлтийг илэрхийлсэн үзүүлэлт юм.

**Бодит цалингийн индекс:** Нэрлэсэн цалингийн индексийг, тайлант оны хэрэглээний үнийн индекст харьцуулж, 100-гаар үржүүлсэн тооцоо байна.

### 1.3 Хамрах хүрээ

Ажиллагчдын сарын дундаж цалин, хөлсний мэдээлэл нь Монгол Улсын хэмжээнд нийгмийн даатгалын шимтгэл төлөлтийн тайланд хамрагдаж буй ААНБ-ын ажиллагчдыг хамарна. НДЕГ-ын нийгмийн даатгалын шимтгэл төлөлтийн тайланд улирал, жил тутамд нийт 40.0 мянга гаруй ААНБ-ын 700 орчим мянган ажиллагчид хамрагдаж байна. Харин үйл ажиллагаа нь түр болон бүрэн зогссон, татан буугдсан зэрэг идэвхгүй байгаа ААНБ хамрагдахгүй. Сайн дураар даатгуулагчдын мэдээлэл хамаардаггүй болно.



## 1.4 Ангилал, аргачлал

Монгол Улсад ажиллагчдын цалин хөлсний үзүүлэлтийг хэмжих дараах үндсэн аргачлал, ангилал болон кодыг ашиглаж байна. Үүнд:

- Монгол Улсын Засаг захиргааны нэгжийн ангилал, код
- Үндэсний ажил мэргэжлийн ангилал ба тодорхойлолт (ISCO-08)
- Эдийн засгийн бүх төрлийн үйл ажиллагааны салбарын ангилал (ISIC-4.0)
- ҮСХ-ны даргын 2009 оны 12 дугаар сарын 25-ны өдрийн 01/173 тоот тушаалаар батлагдсан Бодит цалингийн индексийг тооцох аргачлал
- ҮСХ-ны даргын 2012 оны 08 дугаар сарын 14-ний 1/96 тоот тушаалаар батлагдсан Ажил эрхлэлтийн зардлын индекс тооцох аргачлал

## 1.5 Арга зүй

Тодорхой хэмжээний цалин хөлсийг хэд хэдэн ажиллагчид авдаг, өөрөөр хэлбэл цалин хөлсний хэмжээ давтагдаж байдаг учраас ажиллагчдын сарын дундаж цалин хөлс нь тайлант хугацаан дахь нийт цалингийн хэмжээг тухайн хугацаанд цалин хөлс авсан ажиллагчдын тоонд жигнэж тооцсон үзүүлэлт юм.

$$\bar{x} = \frac{\sum_{i=1}^n (w_i * x_i)}{\sum_{i=1}^n w_i}$$

$\bar{x}$  – Дундаж цалин хөлс

$x_i$  – Ажиллагчдын нийт цалин хөлс

$w_i$  – Ажиллагчдын тоо

**ЦАЛИН ХӨЛС НЬ:** Үндсэн цалин, нэмэгдэл, нэмэгдэл хөлс, шагнал урамшуулал, ажиллаагүй цагийн олговор болон бусад олговроос бүрдэх бөгөөд нийгмийн даатгалын шимтгэл, хүн амын орлогын албан татвар суутгагдаагүй дүн юм.

Жишээ нь: Иргэн Ц-гийн нэрлэсэн цалин нь 1002900 төгрөг гэж үзээд, гарт олгох цалинг зургаар харуулбал:



**МЕДИАН ЦАЛИН НЬ:** Ажиллагчдын цалинг өсөх эрэмбээр байршуулсан цувааг таллан хувааж байгаа ажилтны цалин юм.

Ажиллагчдын тоо тэгш тоо байвал:

Хэрэв ажиллагчдын тоо сондгой тоо байвал:

$$M_e = \frac{n}{2} + 1$$

$$M_e = \frac{n+1}{2}$$

$M_e$  – Цувааны төвд орших ажилтны цалин

$n$  – Нийт ажиллагчдын тоо

## 1.5 Хэрэглэгчийн хэрэгцээ, шаардлага, нийтэд хүртээмжтэй байдал

Нийгэм, эдийн засгийн өөрчлөлттэй холбоотойгоор цалин хөлсний мэдээллийг ашиглах эрэлт, хэрэгцээ, сонирхол нэмэгдэж өргөн хүрээг хамарч байна.

Үндэсний статистикийн хороо нь дундаж цалингийн статистикийн мэдээллийг Монгол Улсад албан ёсоор ажил, хөдөлмөр эрхэлдэг иргэний дундаж орлого, амьжиргааны байдал болон бусад үзүүлэлтүүдийг олон улсын жишиг аргачлалд нийцүүлэн нэгдсэн аргачлалаар тодорхойлж, бодлого боловсруулагч, судлаач, шинжээч нарыг холбогдох мэдээллээр хангах зорилгоор Нийгмийн даатгалын ерөнхий газрын нийгмийн даатгалын сангийн мэдээлэлд үндэслэн тооцож, үр дүнг улирал, жилээр тархаан ажиллаж байна.

Аж ахуйн нэгж, байгууллагын ажиллагчдын сарын дундаж цалинг

- Улсын дундаж, бүс, аймаг, нийслэл, хүйсээр
- Ажиллагчдын тооны бүлэг, хүйсээр
- Эдийн засгийн үйл ажиллагааны салбарын ангиллаар
- Ажил мэргэжлийн ангилал, хүйсээр
- Бодит цалингийн индекс, 2010=100%, эдийн засгийн үйл ажиллагааны салбарын ангиллаар
- Байгууллагын хариуцлагын хэлбэр, хүйсээр
- Байгууллагын өмчийн хэлбэр, хүйсээр
- Ажиллагчдын цалин хөлсний бүлгээр гаргаж байна.

Дундаж цалингийн статистикийн мэдээллийг хэрэглэгчдэд дараах байдлаар хүргэж байна. Үүнд:

- ҮСХ-ноос гаргадаг 2, 5, 8, 11 дүгээр сарын бюллетень, жилийн эмхэтгэлд нийтлэх
  - Инфографик, нугалбар, хүснэгт хэлбэрээр тархаах
  - Статистикийн мэдээллийн нэгдсэн сан болох [www.1212.mn](http://www.1212.mn) вэб сайтад байршуулах
- Түүнчлэн [www.1212.mn](http://www.1212.mn) вэб сайтаас мэдээллийн арга зүй, аргачлал, агуулга, танилцуулга, хүснэгтийг татан авч ашиглахаас гадна тус вэб сайтад байрших мета мэдээллийн сангаас дундаж цалингийн статистикийн мета мэдээллийг үзэх боломжтой юм.



# АЖИЛЛАГЧДЫН САРЫН ДУНДАЖ ЦАЛИН, 2018 ОНД

## ААНБ-ын ажиллагчдын сарын дундаж цалин, ажил мэргэжлийн ангиллаар, мянган төгрөг



Иргэн А-гийн нэрлэсэн цалин нь **1 002 900** төгрөг гэж үзээд, гарт олгох цалинг доорх зураглалаар харуулбал:



### Медиан цалин

705 434 ₮-с доош

Медиан цалин **705434₮**

705 434 ₮-с дээш



387 304 дахь ажиллагч

НИЙТ 774 607 ажиллагчид

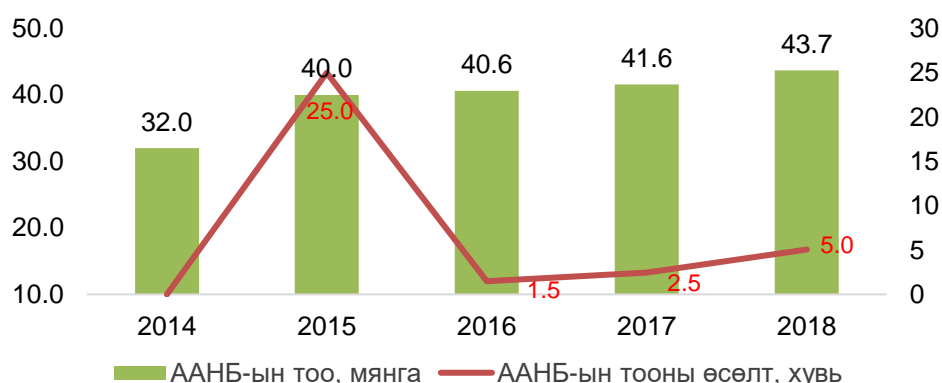


## 2. ҮНДСЭН ҮЗҮҮЛЭЛТ

### 2.1 Аж ахуйн нэгж, байгууллага болон ажиллагчдын тоо

Нийгмийн даатгалын ерөнхий газрын нийгмийн даатгалын шимтгэл төлөлтийн тайланд хамрагдаж буй ААНБ-ын тоо тогтмол өсөж байгаа бөгөөд 2018 онд 43.7 мянган ААНБ хамрагдсан нь өмнөх оноос 2.1 (5.0%) мянгаар нэмэгджээ.

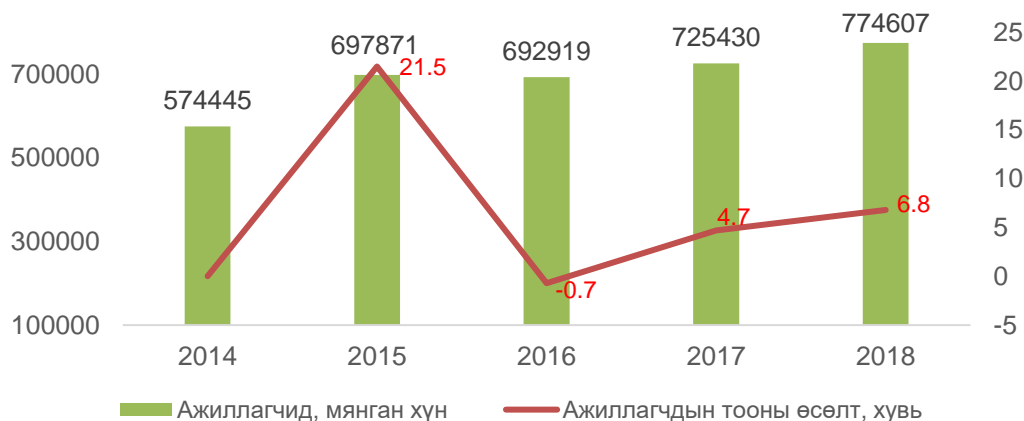
Зураг 2. Аж ахуйн нэгж, байгууллагын тоо, өсөлтийн хувь



Нийгмийн даатгалын ерөнхий газрын нийгмийн даатгалын шимтгэл төлөлтийн тайланд 2018 онд нийт 43.7 мянган аж ахуйн нэгж, байгууллага (ААНБ)-ын 774.6 мянган ажиллагчид/даатгуулагчид хамрагдсан байна. Нийт ажиллагчдын 391.7 (50.6%) мянга нь эрэгтэйчүүд, 382.9 (49.4%) мянга нь эмэгтэйчүүд байна.

Ажиллагчид/даатгуулагчдын тоо жил ирэх тусам нэмэгдэж байгаа бөгөөд 2018 онд 774607 болж өмнөх оноос 49.2 (6.8%) мянгаар нэмэгджээ.

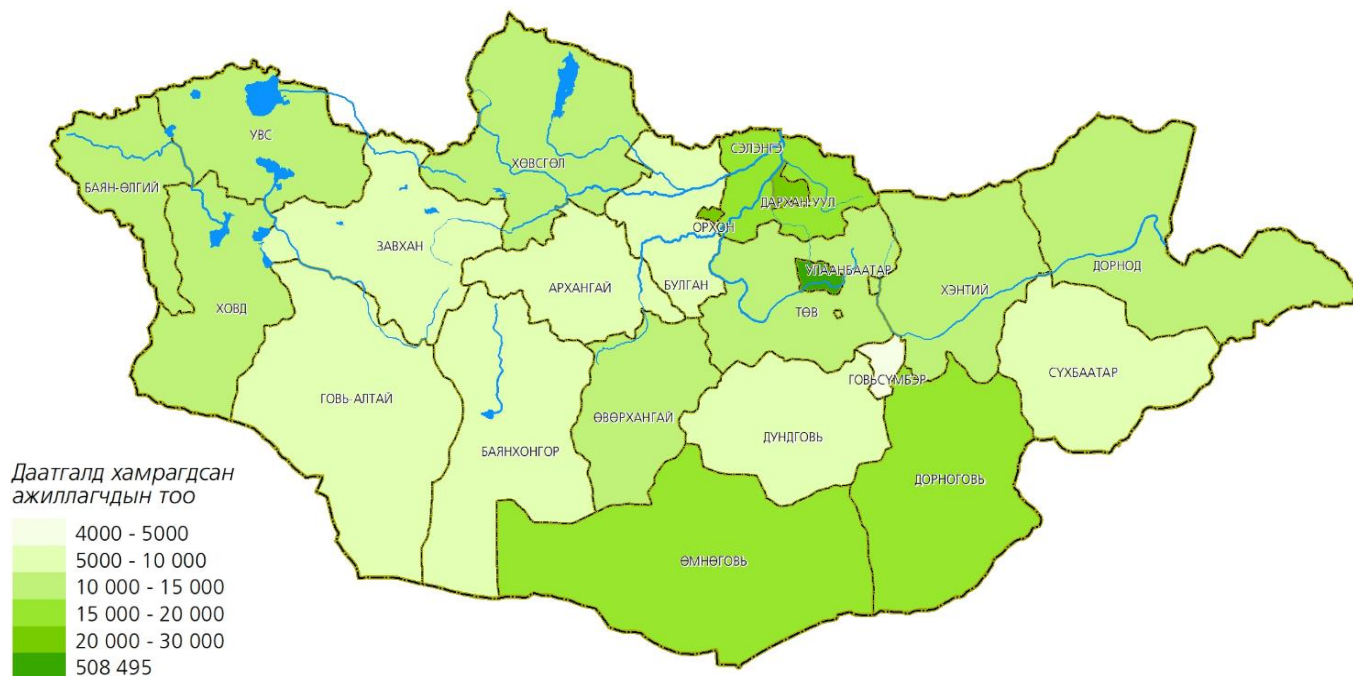
Зураг 3. ААНБ-ын ажиллагчдын тоо, өсөлтийн хувь, 2014-2018 он



Нийгмийн даатгалын ерөнхий газрын нийгмийн даатгалын шимтгэл төлөлтийн тайланд хамрагдсан нийт ажиллагчдыг байршлаар нь авч үзвэл 266.1 (34.4%) нь орон нутгийн, 508.5 (65.6%) нь нийслэлийн ажиллагчид байв. Ажиллагчдын тоог өмнөх онтой харьцуулахад

Өмнөговь аймгийн ажиллагчдын тоо 2.5 (15.4%) мянгаар, Улаанбаатар хотод ажиллагчдын тоо 43.2 (9.3%) мянгаар өсжээ.

Зураг 4. Нийгмийн даатгалын шимтгэл төлөлтийн тайланд хамрагдсан ажиллагчдын тоо, аймаг, нийслэлээр



Нийгмийн даатгалын шимтгэл төлөлтийн тайланд 2018 онд хамрагдсан нийт даатгуулагчдын 113.4 (14.6%) мянга нь боловсролын салбарын, 98.0 (12.7%) мянга нь бөөний болон жижиглэн худалдаа; машин, мотоциклийн засвар үйлчилгээ, 85.5 (11.0%) мянга нь боловсруулах үйлдвэрлэлийн салбарын, 83.5 (10.8%) мянга нь төрийн удирдлага ба батлан хамгаалах үйл ажиллагаа, албан журмын нийгмийн хамгааллын салбарын, 53.3 (6.9%) мянга нь барилгын салбарын, 46.7 (6.0%) мянга нь хүний эрүүл мэнд ба нийгмийн халамжийн үйл ажиллагааны салбарын, 44.7 (5.8%) мянга нь уул уурхай, олборлолтын салбарын, 39.7 (5.1%) мянга нь тээвэр ба агуулахын үйл ажиллагааны салбарын ажиллагчид хамрагдсан бол үлдсэн 27.1 хувийг бусад салбарын ажиллагчид эзэлж байна.

Зураг 5. Нийгмийн даатгалын шимтгэл төлөлтийн тайланд хамрагдсан даатгуулагчдын тоо, эдийн засгийн үйл ажиллагааны салбарын ангиллаар, 2018 он



Нийт даатгуулагчдын тоог эдийн засгийн үйл ажиллагааны салбарын ангиллаар 2016 онтой харьцуулж үзвэл тээвэр ба агуулахын үйл ажиллагааны салбарт ажиллагчид 11.1 (38.6%) мянгаар, боловсруулах үйлдвэрлэлийн салбарт ажиллагчид 16.8 (24.5%) мянгаар, бөөний болон жижиглэн худалдаа; машин, мотоциклийн засвар үйлчилгээний салбарт ажиллагчид 18.1 (22.8%) мянгаар, уул уурхай, олборлолтын салбарт ажиллагчид 7.6 (20.3%) мянгаар, зочид буудал, байр, сууц болон нийтийн хоолны үйлчилгээний салбарт ажиллагчид 3.8 (19.9%) мянгаар, удирдлагын болон дэмжлэг үзүүлэх үйл ажиллагааны салбарт ажиллагчид 3.9 (15.1%) мянгаар тус тус нэмэгдсэн бол хөдөө аж ахуй, ойн аж ахуй, загас барилт, ан агнуурын салбарын ажиллагчид 1.3 (6.0%) мянгаар буурчээ.

Харин эдийн засгийн үйл ажиллагааны салбарын ангиллаар өмнөх онтой харьцуулахад, бөөний болон жижиглэн худалдаа; машин, мотоциклийн засвар үйлчилгээний салбарын ажиллагчид 10.9 (12.5%) мянгаар, боловсруулах үйлдвэрлэлийн салбарын ажиллагчид 10.2 (13.5%) мянгаар, тээвэр ба агуулахын үйл ажиллагааны салбарын ажиллагчид 5.3 (15.3%) мянгаар, барилгын салбарт ажиллагчид 5.2 мянга (10.8%), зочид буудал, байр, сууц болон нийтийн хоолны үйлчилгээний салбарт ажиллагчид 3.1 (15.6%) мянгаар тус тус нэмэгдсэн байна. Бусад салбарт ажиллагчдын тоо 0.3-9.6 хувиар нэмэгдсэн бол хөдөө аж ахуй, ойн аж ахуй, загас барилт, ан агнуурын салбарт ажиллагчид 0.1 (0.5%) мянгаар буурсан байна.

Зураг 6. Нийгмийн даатгалын шимтгэл төлөлтийн тайланд хамрагдсан даатгуулагчдын тоо, эдийн засгийн үйл ажиллагааны салбарын ангиллаар, 2016-2018 он

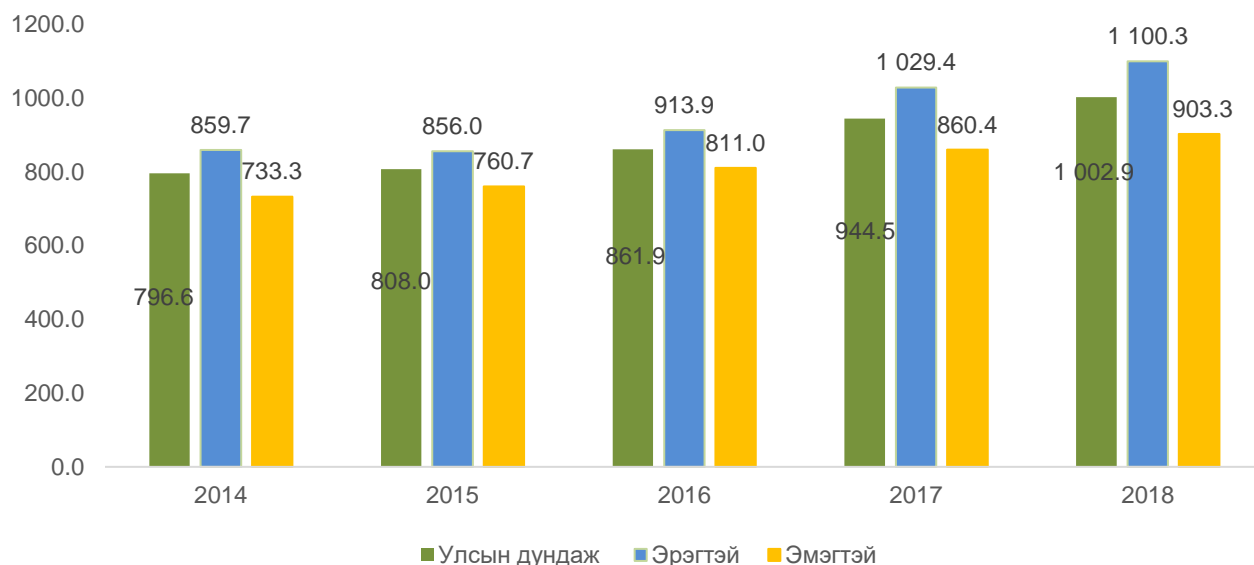


## 2.2 Ажиллагчдын сарын дундаж цалин, хөлс

Нэг ажилтанд ногдох сарын дундаж цалин 2018 онд 1.0 сая төгрөг болж, 2017 оноос 58.3 (6.2%) мянган төгрөгөөр өссөн байна. Харин медиан цалин 705.4 мянган төгрөг болж, өмнөх оноос 35.1 (5.2%) мянган төгрөгөөр өссөн байна.

Ажиллагчдын сарын дундаж цалинг хүйсээр авч үзвэл эрэгтэй ажиллагчдын дундаж цалин эмэгтэй ажиллагчдынхаас ямагт өндөр байгаа нь судалгааны мэдээллээс харагдаж байна. 2018 онд эрэгтэй ажиллагчдын сарын дундаж цалин эмэгтэй ажиллагчдынхаас 97.0 (17.9%) мянган төгрөгөөр их байна. Эрэгтэй, эмэгтэй ажиллагчдын цалингийн зөрүүг өмнөх онтой харьцуулахад 28.0 (16.6%) мянган төгрөгөөр нэмэгджээ.

Зураг 7. ААНБ-ын ажиллагчдын сарын дундаж цалин, хүйсээр, 2014-2018 он



Нийгмийн даатгалын ерөнхий газрын нийгмийн даатгалын шимтгэл төлөлтийн тайланд 2018 онд хамрагдсан нийт ажиллагчдын 59.0 (7.6%) мянга нь 240.0 мянган төгрөг хүртэлх цалинтай, 171.6 (22.1%) мянга нь 240.0-500.0 мянган төгрөгийн цалинтай, 283.2 (36.6%) мянга нь 500.0-900.0 мянган төгрөгийн цалинтай, 134.6 (17.4%) мянга нь 900.0-1300.0 мянган төгрөгийн цалинтай, 32.2 (4.2%) мянга нь 1300.0-1500.0 мянган төгрөгийн цалинтай, 94.0 (12.1%) мянга нь 1500.0 мянган төгрөгөөс дээш цалинтай байна.

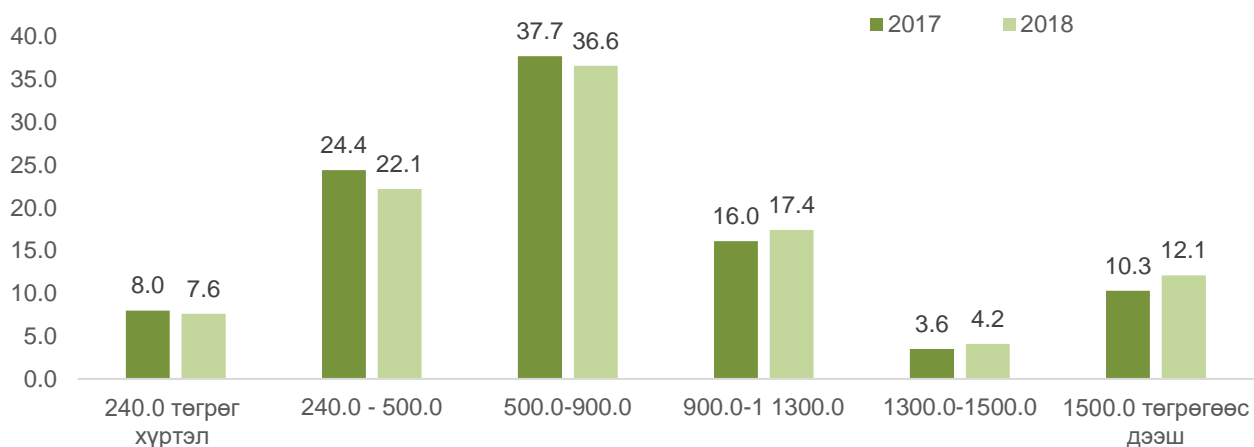
Зураг 8. ААНБ-ын ажиллагчид, цалин хөлсний бүлгээр, дүнд эзлэх хувь, ажиллагчдын тоо





Ажиллагчдыг цалин хөлсний бүлгээр авч үзэхэд өмнөх оноос 240001-500000 төгрөгийн цалинтай ажиллагчид 5.2 мянгаар буурсан бол 240000 төгрөг хүртэлх цалинтай ажиллагчид 1.1 мянгаар, 500001-900000 төгрөгийн цалинтай ажиллагчид 10.0 мянгаар, 900001-1500000 төгрөгийн цалинтай ажиллагчид 24.3 мянгаар, 1500001 төгрөг ба түүнээс дээш цалинтай ажиллагчид 18.9 мянгаар тус тус нэмэгдсэн байна.

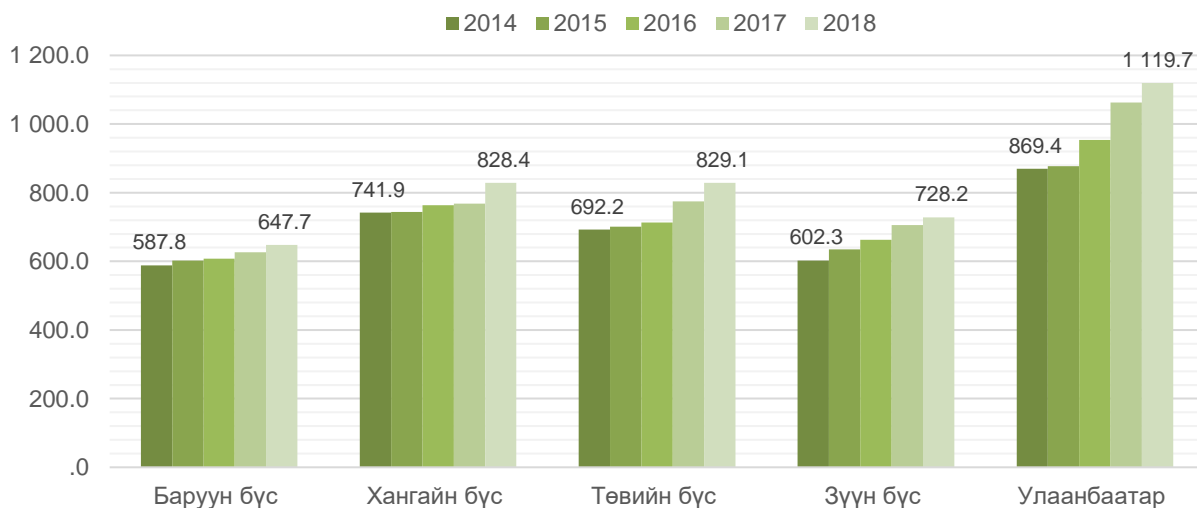
Зураг 9. ААНБ-ын ажиллагчид, цалин хөлсний бүлгээр, дүнд эзлэх хувиар, 2017-2018 он



Ажиллагчдын сарын дундаж цалинг бүсээр авч үзвэл, 2018 онд Баруун бүсэд 647.7 мянган төгрөг, Зүүн бүсэд 728.2 мянган төгрөг, Хангайн бүсэд 828.4 мянган төгрөг, Төвийн бүсэд 829.1 мянган төгрөг байгаа нь улсын дунджаас 173.8-355.2 мянган төгрөгөөр бага байна. Харин Улаанбаатар хотод ажиллагчдын сарын дундаж цалин 1.1 сая төгрөг байгаа нь улсын дунджаас 116.8 мянган төгрөгөөр их байна.

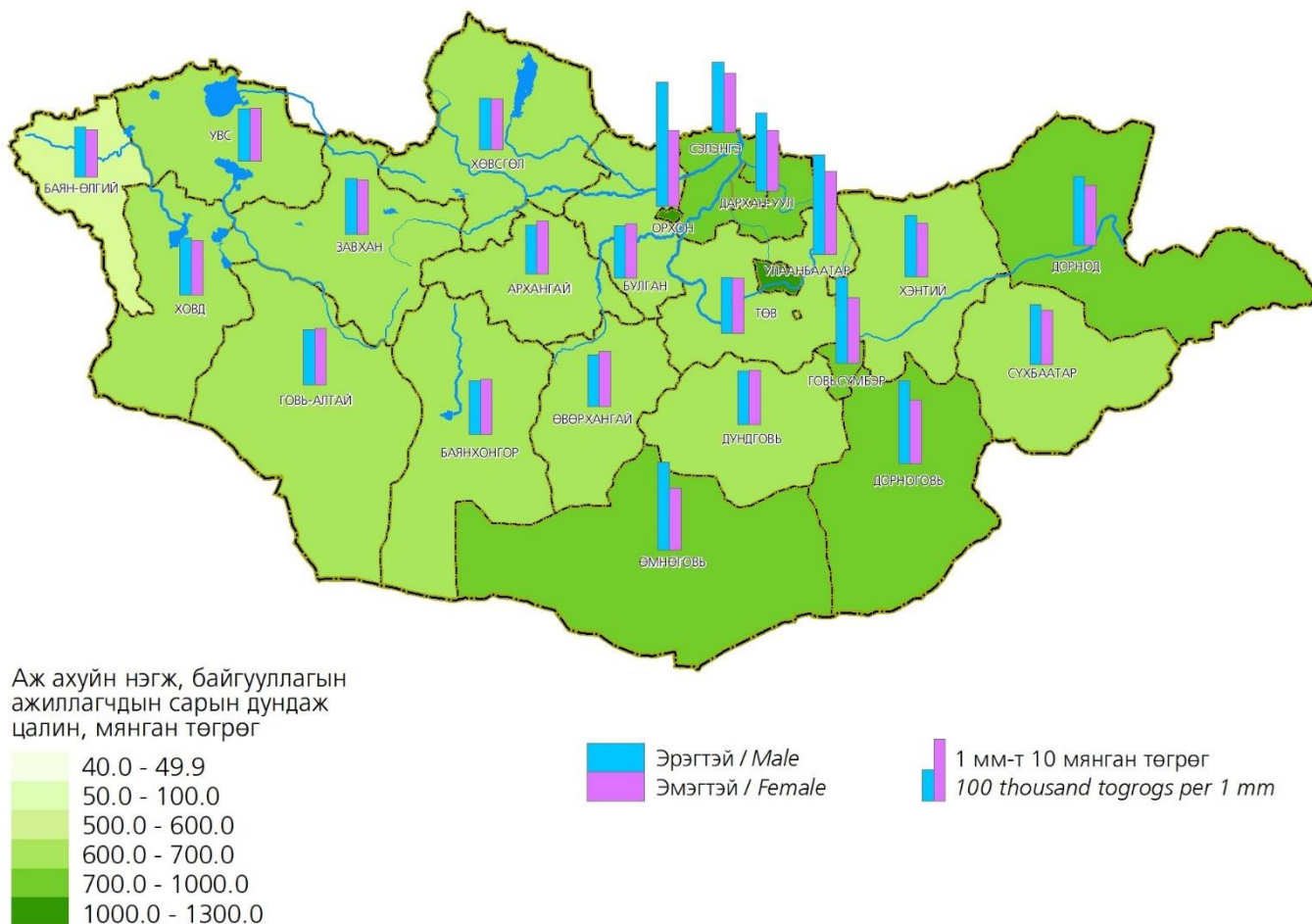
ААНБ-ын ажиллагчдын сарын дундаж цалин хөлсийг бүс нутгаар харьцуулахад 2014-2018 онд Улаанбаатар хотод ажиллагчдын цалин хөлс улсын дунджаас өндөр, харин бусад бүсийн хувьд сарын дундаж цалин улсын дунджаас бага байна.

Зураг 10. Ажиллагчдын сарын дундаж цалин, бүсээр, 2014-2018 он, мянган төгрөг



Ажиллагчдын сарын дундаж цалин аймаг, нийслэлээр авч үзвэл 2018 онд Улаанбаатар хотод ажиллагчдын сарын дундаж цалин улсын дунджаас 116.8 мянган төгрөгөөр, Орхон аймагт ажиллагчдын сарын дундаж цалин улсын дунджаас 213.5 мянган төгрөгөөр тус тус их байна. Бусад аймгийн ажиллагчдын сарын дундаж цалин улсын дунджаас 69.0-409.4 мянган төгрөгөөр бага байна.

Зураг 11. Ажиллагчдын сарын дундаж цалин, аймаг, нийслэлээр, 2018 он



Ажиллагчдын тооны бүлгээр авч үзэхэд 2018 онд 1-9 ажиллагчидтай ААНБ-ын ажиллагчдын сарын дундаж цалин 646.8 мянган төгрөг, 10-49 ажиллагчтайнх 761.5 мянган төгрөг, 50-99 ажиллагчтайнх 891.8 мянган төгрөг, 100-199 ажиллагчтайнх 993.4 мянган төгрөг байна. Харин 200 ба түүнээс дээш ажиллагчтайнх 1.4 сая төгрөг байна.

Зураг 12. Ажиллагчдын сарын дундаж цалин, байгууллагын ажиллагчдын тооны бүлгээр, 2018 он, мянган төгрөг



ААНБ-ын ажиллагчдын тоо ихсэх тусам ажиллагчдын сарын дундаж цалин хөлс нэмэгдэж байгааг дээрх зургаас харж болохоор байна.

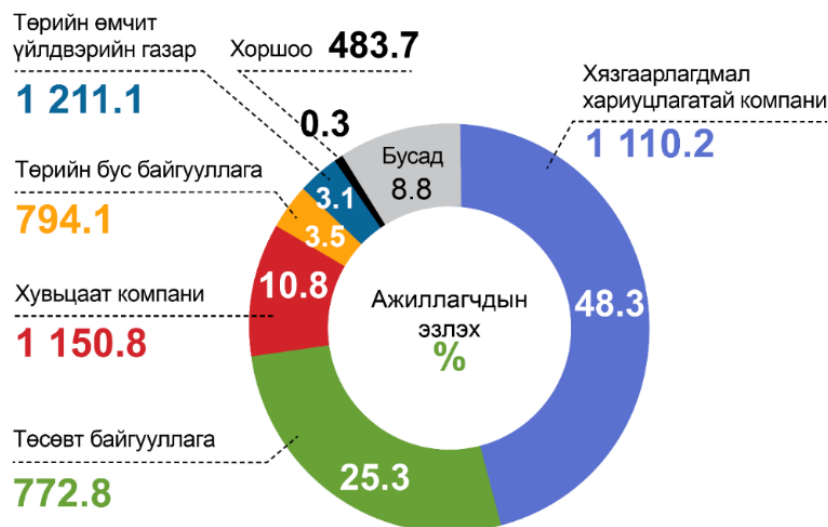
ААНБ-ын тооны бүлгээр харьцуулбал 1-9, 10-49, 50-99, 100-199 ажиллагчидтай ААНБ-ын ажиллагчдын сарын дундаж цалин улсын дунджаас бага байгаа бол 200, түүнээс дээш ажиллагчидтай ААНБ-ын сарын дундаж цалин улсын дунджаас их байна. Тухайлбал, 1-9 ажиллагчидтай ААНБ-ын ажиллагчид улсын дунджаас 356.1 мянган төгрөгөөр бага цалинтай байна.

Хүснэгт 1. Ажиллагчдын сарын дундаж цалин, байгууллагын ажиллагчдын тооны бүлгээр, 2016-2018 он, мянган төгрөг

Ажиллагчдын тооны бүлэг	2016	2017	2018	Эрэгтэй	Эмэгтэй
	мянган төгрөг				
<b>Улсын дундаж</b>	<b>861.9</b>	<b>944.5</b>	<b>1 002.9</b>	<b>1 100.3</b>	<b>903.3</b>
1-9	599.9	628.2	646.8	667.4	628.8
10-49	702.8	743.9	761.5	790.1	736.3
50-99	788.1	851.9	891.8	948.4	840.0
100-199	916.4	923.6	993.4	1 051.8	932.7
200, түүнээс дээш	1 131.5	1 295.8	1 387.4	1 524.7	1 211.5

Байгууллагын хариуцлагын хэлбэрээр авч үзэхэд төрийн өмчит үйлдвэрийн газарт болон хувьцаат компанид ажиллагчдын сарын дундаж цалин 1.2 сая төгрөг, хязгаарлагдмал хариуцлагатай компанид ажиллагчдын сарын дундаж цалин 1.1 сая төгрөг байгаа нь улсын дунджаас 107.3-208.2 (10.7%-20.8%) мянган төгрөгөөр их байна. Харин орон нутгийн өмчит үйлдвэрийн газарт ажиллагчдынх 752.4 мянган төгрөг, төрийн бус байгууллагад ажиллагчдынх 794.1 мянган төгрөг, төсөвт байгууллагад ажиллагчдынх 772.8 мянган төгрөг, хоршоонд ажиллагчдынх 483.7 мянган төгрөг байгаа нь улсын дунджаас 208.7-519.1 (20.8%-51.8%) мянган төгрөгөөр бага байна.

Зураг 13. ААНБ-ын ажиллагчдын сарын дундаж цалин, байгууллагын хариуцлагын хэлбэрээр, 2018 оны байдлаар, мянган төгрөгөөр



Хоршоонд ажиллагчдын сарын дундаж цалин 2014-2018 онд 39.0 хувь буюу хамгийн их өссөн бол зарим гишүүд нь хариуцлагатай нөхөрлөлд ажиллагчдын цалин 2.5 хувь буюу хамгийн бага хувиар өссөн байна. Түүнчлэн төрийн өмчит үйлдвэрийн газарт ажиллагчдын сарын дундаж цалин 32.2 хувь, төсөвт байгууллагад ажиллагчдынх 7.5 хувиар өссөн байна.

Зураг 14. ААНБ-ын ажиллагчдын сарын дундаж цалин, байгууллагын хариуцлагын хэлбэрээр, 2014-2018 он, мянган төгрөгөөр



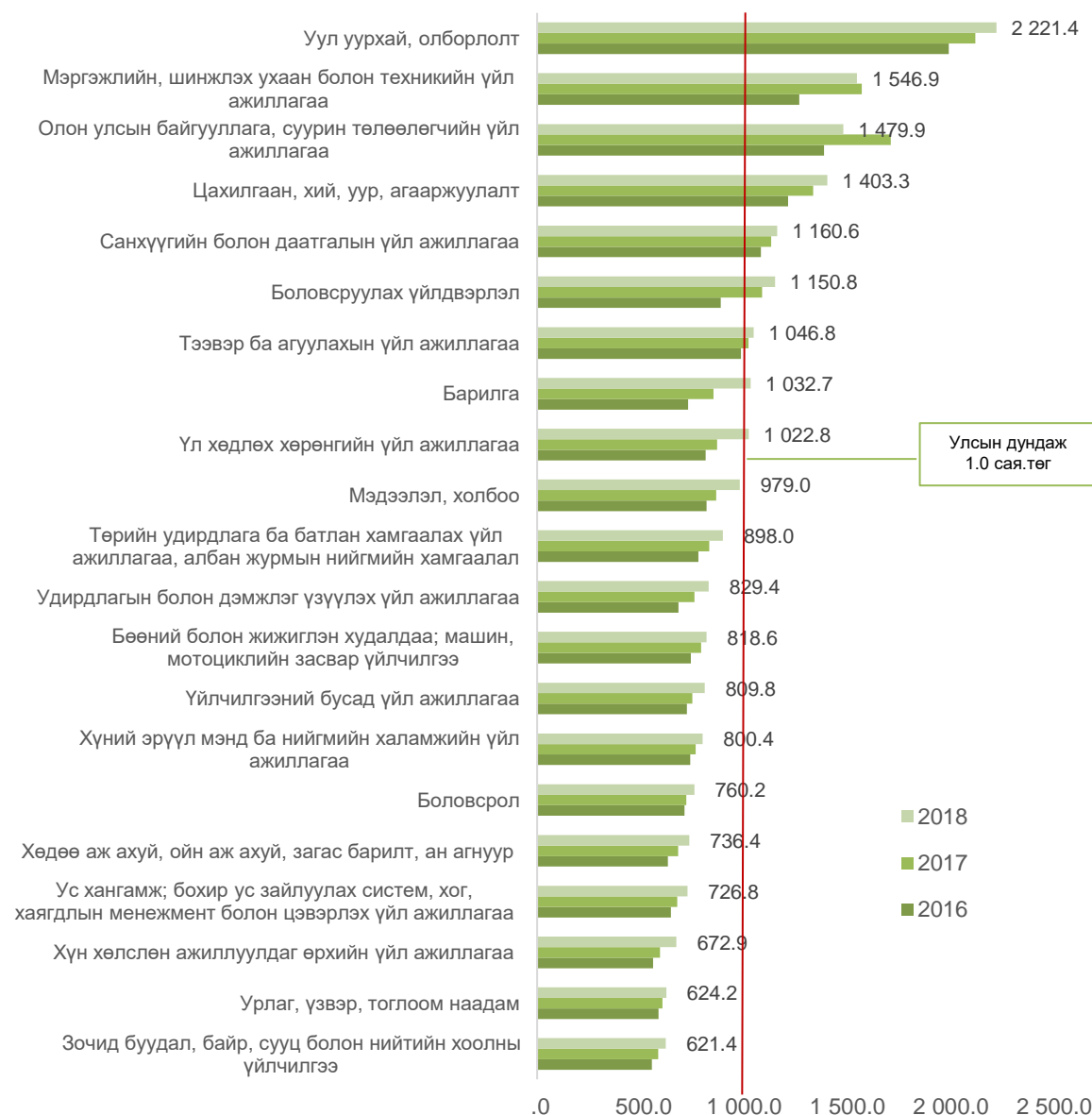
Ажиллагчдын сарын дундаж цалинг ажил мэргэжлийн ангиллаар, байгууллагын хариуцлагын хэлбэрээр авч үзэхэд төрийн өмчит үйлдвэрийн газрын менежерийн сарын дундаж цалин 1.3 сая төгрөг, хувьцаат компанийн менежерийн цалин 1.1 сая төгрөг, хязгаарлагдмал хариуцлагатай компанийн менежерийн цалин 1.2 сая төгрөг байгаа нь улсын дунджаас 10.3-226.6 мянган төгрөгөөр их байна. Харин орон нутгийн өмчит үйлдвэрийн газрын менежерийнх 790.5 мянган төгрөг, төсөвт байгууллагынх 858.3 мянган төгрөг, цэрэг цагдаагийн/төсөвт байгууллагынх 899.4 мянган төгрөг, төрийн бус байгууллагынх 857.0 мянган төгрөг, бүх гишүүд нь хариуцлагатай нөхөрлөлийнх 747.0 мянган төгрөг, зарим гишүүд нь хариуцлагатай нөхөрлөлийнх 443.1 мянган төгрөг, хоршооны менежерийн дундаж цалин 581.2 мянган төгрөг байгаа нь менежерийн улсын дундаж цалингаас 198.4-654.7 мянган төгрөгөөр бага байна. Түүнчлэн бусад ажил мэргэжлийн хувьд мөн байгууллагын хариуцлагын хэлбэрээс хамаарч сарын дундаж цалин нь ялгаатай байдаг байна.

Хүснэгт 2. ААНБ-ын ажиллагчдын сарын дундаж цалин, байгууллагын хариуцлагын хэлбэрээр, ажил мэргэжлийн ангиллаар, 2018 он

Ажил мэргэжлийн ангилал	Менежер	Мэргэжилтэн	Техникч болон туслах /дэд мэргэжилтэн/	Контор, үйлчилгээний ажилтан	Худалдаа, үйлчилгээний ажилтан	Хөдөө аж ахуй, ой, загас агнуурын ажилтан	Үйлдвэрлэл, барилга, гар урлал, холбогдох ажил, үйлчилгээний ажилтан	Суурин төхөөрөмж, машин механизмын операторч, угсрагч	Энгийн ажил, мэргэжил	Зэвсэгт хүчний ажил, мэргэжил
Улсын дундаж	1 097.8	1 138.2	1 193.6	967.9	693.5	518.1	989.5	1 191.1	714.2	1 056.7
Хувьцаат компани	1 108.1	1 228.0	1 606.9	1 173.5	637.7	451.3	1 048.3	1 383.3	817.0	2 143.1
Хязгаарлагдмал хариуцлагатай компани	1 170.4	1 607.6	1 356.1	1 112.3	700.9	512.8	974.1	1 137.1	733.0	1 461.2
Бүх гишүүд нь хариуцлагатай нөхөрлөл	747.0	777.1	861.0	545.3	408.1	275.0	550.3	474.0	525.0	458.0
Зарим гишүүд нь хариуцлагатай нөхөрлөл	443.1	651.7	537.6	415.1	392.7	367.6	401.0	439.3	432.0	-
Хоршоо	581.2	644.1	428.6	603.0	307.1	283.0	327.4	353.1	411.2	476.9
Төрийн өмчит үйлдвэрийн газар	1 324.4	1 347.2	1 472.1	1 050.3	785.3	647.4	1 158.5	1 412.8	968.1	1 323.5
Орон нутгийн өмчит үйлдвэрийн газар	790.5	902.4	730.7	856.9	627.8	554.0	877.0	871.8	648.4	1 426.6
Төсөвт байгууллага	858.3	856.0	875.6	667.5	606.7	618.6	793.4	773.3	632.6	889.6
Цэрэг цагдаагийн /Төсөвт байгууллага/	899.4	1 030.2	965.0	744.1	930.5	572.1	683.8	798.3	549.4	857.9
Төрийн бус байгууллага	857.0	949.9	743.0	688.0	645.8	380.7	873.4	757.8	632.5	1 738.2

Ажиллагчдын сарын дундаж цалинг эдийн засгийн бүх төрлийн үйл ажиллагааны салбарын ангиллаар авч үзэхэд уул уурхай, олборлолтын салбарт ажиллагчдын дундаж цалин хамгийн их байгаа бөгөөд 2018 оны байдлаар 2.2 сая төгрөг, харин зочид буудал, байр, сууц болон нийтийн хоолны үйлчилгээний салбарын дундаж цалин тухайн онуудад хамгийн бага байгаа бөгөөд 2018 оны байдлаар 621.4 мянган төгрөг байна.

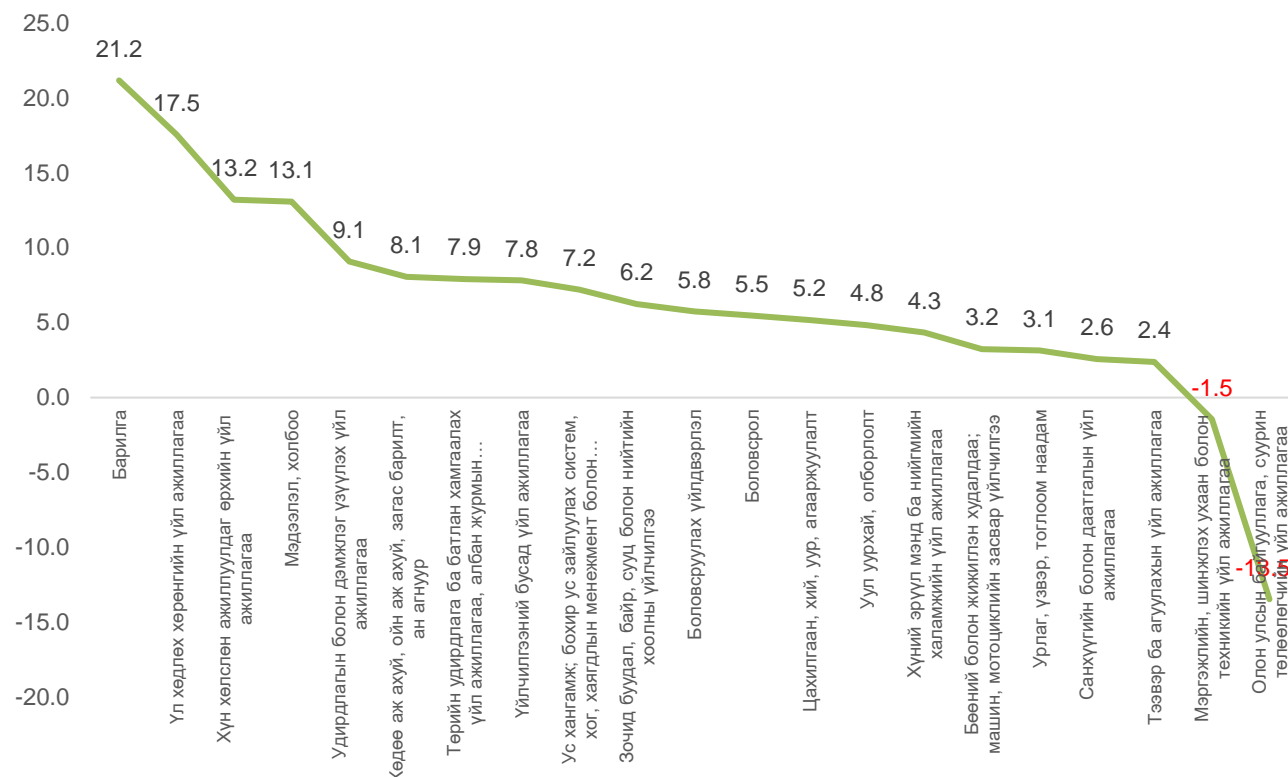
Зураг 15. ААНБ-ын ажиллагчдын сарын дундаж цалин, ЭЗҮАСА-аар, мянган төгрөг



Ажиллагчдын сарын дундаж цалинг эдийн засгийн бүх төрлийн үйл ажиллагааны салбарын ангиллаар өмнөх онтой харьцуулахад барилгын салбарын ажиллагчдын дундаж цалин бусад салбаруудтай харьцуулахад хамгийн их буюу 21.2 хувиар өссөн байна. Харин олон улсын байгууллага, суурин төлөөлөгчийн үйл ажиллагааны салбарын ажиллагчдын дундаж цалин 13.5 хувиар буурсан байна. Тээвэр ба агуулахын үйл ажиллагааны салбарт ажиллагчдын дундаж цалин хамгийн бага буюу 2.4 хувь өсжээ. 2018 онд үл хөдлөх хөрөнгийн үйл ажиллагаа, барилга, тээвэр ба агуулахын үйл ажиллагаа, боловсруулах үйлдвэрлэл, санхүүгийн болон даатгалын үйл ажиллагаа, цахилгаан, хий, уур, агааржуулалт, олон улсын байгууллага, суурин төлөөлөгчийн үйл ажиллагаа, мэргэжлийн шинжлэх ухаан болон техникийн үйл ажиллагаа, уул уурхай, олборлолтын салбарт ажиллагчдын сарын дундаж цалин улсын дунджаас 19.9-1218.5 (2.0% - 2 дахин) мянган

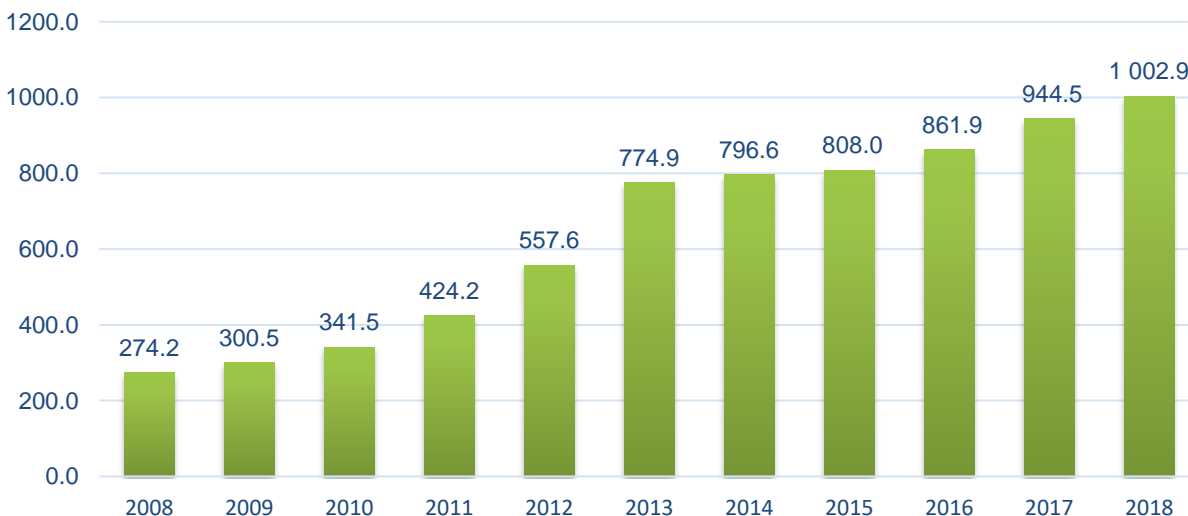
төгрөгөөр их харин бусад салбарт ажиллагчдын сарын дундаж цалин 23.9 – 381.5 (2.4%-38.0 %) мянган төгрөгөөр бага байна.

Зураг 16. Өмнөх онтой харьцуулсан сарын дундаж цалингийн өсөлтийн хувь, ЭЗҮАС-ын ангиллаар



ААНБ-ын ажиллагчдын сарын дундаж цалин 2008-2018 онд тогтмол өссөн бөгөөд нэг ажилтанд ногдох сарын дундаж цалин 2018 онд 1.0 сая төгрөг болж, 2008 оныхоос 728.7 (3.7 дахин) мянган төгрөгөөр, өмнөх оныхоос 58.3 (6.2%) мянган төгрөгөөр өссөн байна.

Зураг 17. Ажиллагчдын сарын дундаж цалин, мянган төгрөг



Ажиллагчдын сарын дундаж цалинг ажил, мэргэжлийн ангиллаар авч үзэхэд 2018 онд техникч болон туслах/дэд мэргэжилтний сарын дундаж цалин хамгийн их буюу 1.2 сая төгрөг, харин ХАА, ой, загас агнуурын мэргэшсэн ажилтных 518.1 мянган төгрөг буюу хамгийн бага байна.

Өмнөх онтой харьцуулахад менежерийн цалин 23.9 (2.2%) мянган төгрөг, суурин төхөөрөмж, машин механизмын операторч, угсрагчийн цалин 40.7 (3.5%) мянган төгрөг, мэргэжилтний цалин 84.5 (8.0%) мянган төгрөг, үйлдвэрлэл, барилга, гар урлал, холбогдох ажил, үйлчилгээний ажилтны цалин 61.2 (6.6%) мянган төгрөг, техникч болон туслах/дэд мэргэжилтний цалин 110.5 (10.2%) төгрөг мянган төгрөг, худалдаа, үйлчилгээний ажилтны цалин 21.7 (3.2%) мянган төгрөг, хөдөө аж ахуй, ой, загас агнуурын ажилтны цалин 6.4 (1.3%) мянган төгрөг, контор, үйлчилгээний ажилтны цалин 52.0 (5.7%) мянган төгрөг, зэвсэгт хүчний ажилтны цалин 59.6 (6.0%) мянган төгрөг, энгийн ажилчдын цалин 52.9 (8.0%) төгрөгөөр тус тус нэмэгджээ.

Хүснэгт 3. Ажиллагчдын сарын дундаж цалин, ажил мэргэжлийн ангиллаар, 2014-2018 он, хүйсээр, мянган төгрөг

Ажил, мэргэжлийн ангилал	2014	2015	2016	2017	2018	Эрэгтэй	Эмэгтэй
	мянган төгрөг						
<b>Улсын дундаж</b>	<b>796.6</b>	<b>808.0</b>	<b>861.9</b>	<b>944.5</b>	<b>1 002.9</b>	<b>1 100.3</b>	<b>903.3</b>
Менежер	994.2	939.8	1 010.0	1 073.9	1 097.8	1 161.1	1 027.4
Мэргэжилтэн	891.1	914.5	967.1	1 053.7	1 138.2	1 392.0	1 010.5
Техникч болон туслах/ дэд мэргэжилтэн	891.8	880.1	967.1	1 083.1	1 193.6	1 308.5	1 046.1
Контор, үйлчилгээний ажилтан	672.6	669.7	803.2	915.9	967.9	1 129.0	875.1
Худалдаа, үйлчилгээний ажилтан	532.5	528.8	595.8	671.8	693.5	783.0	627.8
Хөдөө аж ахуй, ой, загас агнуурын ажилтан	432.6	429.9	453.5	511.7	518.1	505.7	539.0
Үйлдвэрлэл, барилга, гар урлал, холбогдох ажил, үйлчилгээний ажилтан	736.4	758.1	845.6	928.3	989.5	1 082.9	786.1
Суурин төхөөрөмж, машин механизмын операторч, угсрагч	892.1	935.6	1 060.1	1 150.4	1 191.1	1 179.4	1 268.1
Энгийн ажил, мэргэжил	610.6	588.1	678.7	661.3	714.2	771.7	655.9
Зэвсэгт хүчний ажил, мэргэжил	782.9	815.7	824.7	997.1	1 056.7	1 072.6	1 007.1



## 2.3 Бодит цалин

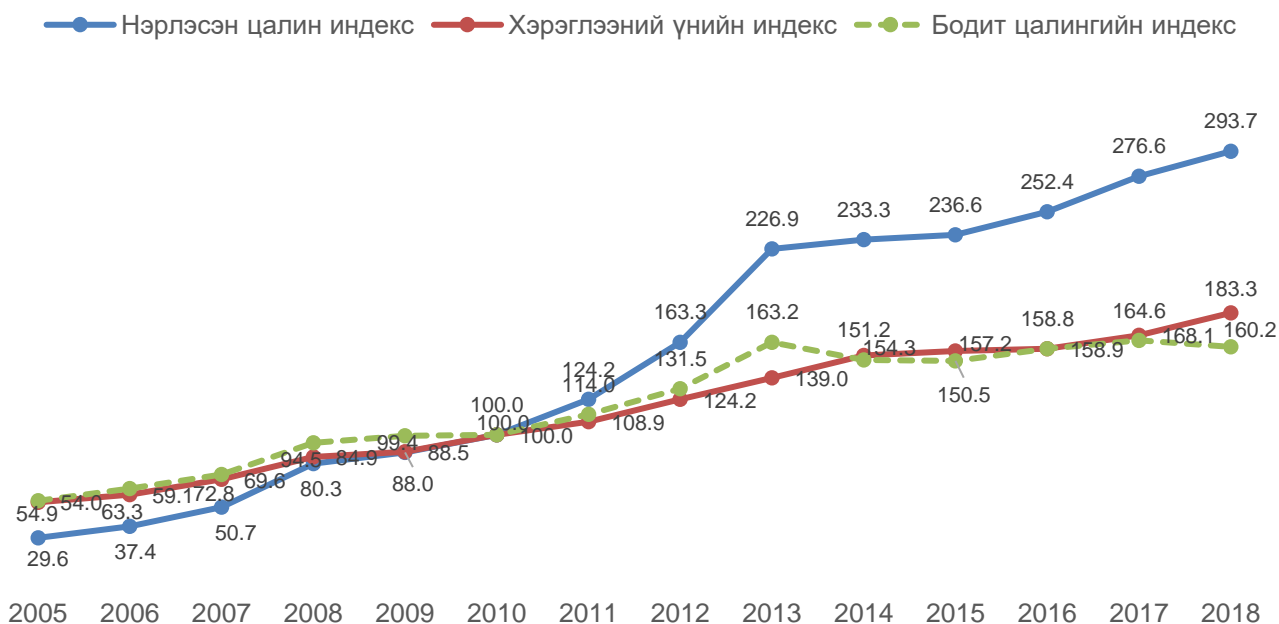
**Бодит цалин нь** нэрлэсэн цалингийн хэрэглээний үнийн индексээр засварлагдсан, худалдан авах чадварын өөрчлөлтийг илэрхийлсэн үзүүлэлт юм.

### Бодит цалингийн индекс

Бодит цалингийн индекс (БЦИ) нь ажиллагчдын орлогын ерөнхий түвшний өөрчлөлтийг харуулах үзүүлэлт юм. Энэхүү үзүүлэлтийг нийгэм, эдийн засгийн бодлогын хяналт, хэрэгжилт, ялангуяа хөдөлмөрийн нөөцийн талаар бодлого төлөвлөлт, ашиглалт, цалингийн хэмжээг тогтоох, нийгмийн даатгал, хөдөлмөрийн зардал зэрэг хөдөлмөр эрхлэлтийн холбогдох асуудлыг тодорхойлох, боловсруулахад суурь мэдээлэл болгон ашиглана. Энэхүү үзүүлэлт нь бодит цалингийн өөрчлөлтийг салбараар, ажил мэргэжлийн ангиллаар, байгууллагын төрлөөр харуулна.

Ажиллагчдын сарын дундаж нэрлэсэн цалин 2018 онд 2010 оноос 3.0 дахин өссөн хэдий ч худалдан авах чадварыг илэрхийлэх бодит цалингийн индекс 60.2 хувиар нэмэгджээ.

Зураг 18. Бодит цалингийн индекс (2010.IV=100%), жилээр, хувиар



БЦИ нь Олон Улсын Хөдөлмөрийн Байгууллагаас зөвлөмж болгосон хөдөлмөрийн зах зээлийн түлхүүр 19 үзүүлэлтийн нэг бөгөөд тухайн үйл ажиллагааны хүрээнд гүйцэтгэсэн ажил, орлогын түвшинг илэрхийлж, ажиллагчдын худалдан авах чадварыг харуулах гол үзүүлэлт юм.

2018 онд бодит цалингийн индекс өмнөх оноос 4.4 нэгжээр буурсан нь худалдан авах чадвар буурсныг харуулж байна.

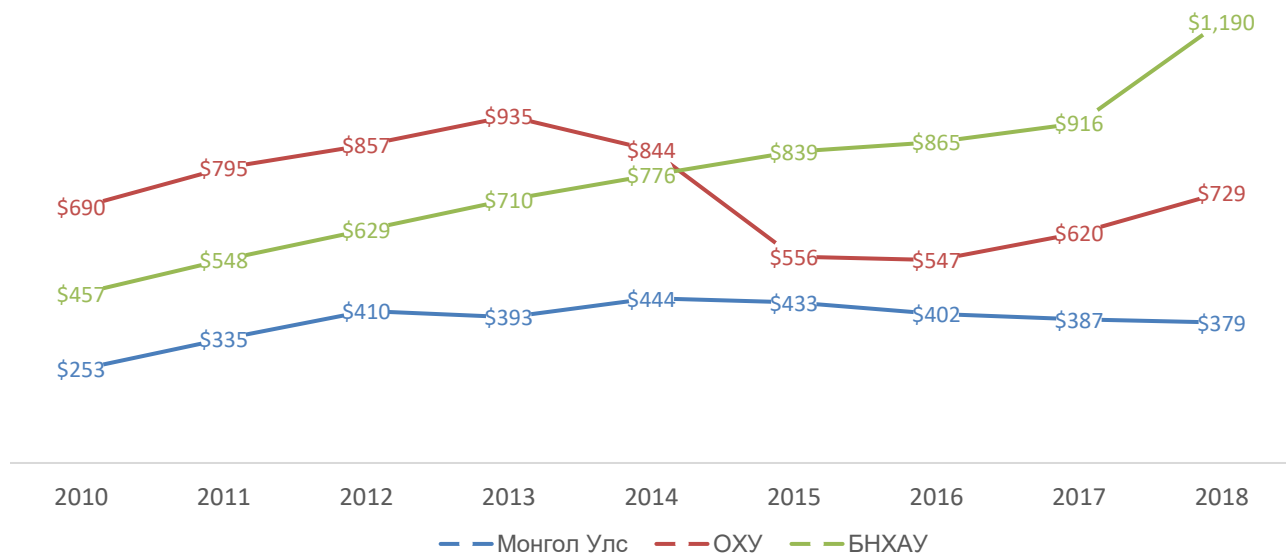
Хүснэгт 4. Бодит цалингийн индекс, 2010=100%, эдийн засгийн үйл ажиллагааны салбарын ангиллаар

Эдийн засгийн үйл ажиллагааны салбар	2014	2015	2016	2017	2018
	Хувь				
<b>Улсын дундаж</b>	<b>151.2</b>	<b>150.5</b>	<b>158.8</b>	<b>164.6</b>	<b>160.2</b>
Хөдөө аж ахуй, ойн аж ахуй, загас барилт, ан агнуур	282.9	237.4	230.4	235.0	232.9
Уул уурхай, олборлолт	175.6	210.7	218.8	220.3	211.8
Боловсруулах үйлдвэрлэл	152.0	150.2	171.1	198.5	192.5
Цахилгаан, хий, уур, агааржуулалт	217.6	214.4	226.3	235.2	226.8
Барилга	177.7	170.3	185.5	204.9	227.6
Бөөний болон жижиглэн худалдаа; машин, мотоциклийн засвар үйлчилгээ	202.5	191.0	201.8	203.7	192.9
Тээвэр ба агуулахын үйл ажиллагаа	162.4	152.6	167.9	164.8	154.7
Зочид буудал, байр, сууц болон нийтийн хоолны үйлчилгээ	129.3	125.7	130.8	130.3	126.9
Санхүүгийн болон даатгалын үйл ажиллагаа	99.3	95.8	97.8	96.6	90.9
Үл хөдлөх хөрөнгийн үйл ажиллагаа	179.9	186.1	185.0	186.7	201.3
Төрийн удирдлага ба батлан хамгаалах үйл ажиллагаа, албан журмын нийгмийн хамгаалал	143.3	142.9	139.8	141.0	139.5
Боловсрол	146.7	150.2	144.0	137.6	133.1
Хүний эрүүл мэнд ба нийгмийн халамжийн үйл ажиллагаа	147.2	154.8	145.9	143.0	136.8
Үйлчилгээний бусад үйл ажиллагаа	151.2	178.3	176.9	173.4	171.5
Олон улсын байгууллага, суурин төлөөлөгчийн үйл ажиллагаа	581.4	581.5	546.4	636.6	505.2

Нэрлэсэн болон бодит цалин өсөж байгаа хэдий ч хүн амын өргөн хэрэглээний бараа, бүтээгдэхүүний үнэ өссөөр байна.

Монгол Улсын сарын дундаж цалинг ам.долларт шилжүүлж тооцоход 2018 онд 379 ам.доллар байгаа бөгөөд хөрш орнууд болох ОХУ, БНХАУ-ын ажиллагчдын сарын дундаж цалинтай харьцуулахад БНХАУ-ынх 1190 ам.доллар, ОХУ-ынх 729 ам.доллар байгаа нь Монгол Улсынхаас 48.0-68.2 хувиар их байна.

Зураг 19. Хөрш орнуудын сарын дундаж цалингийн харьцуулалт, ам.доллар



## 2.4 Медиан цалин

Эх үүсвэр: [www.tradingeconomics.com](http://www.tradingeconomics.com)

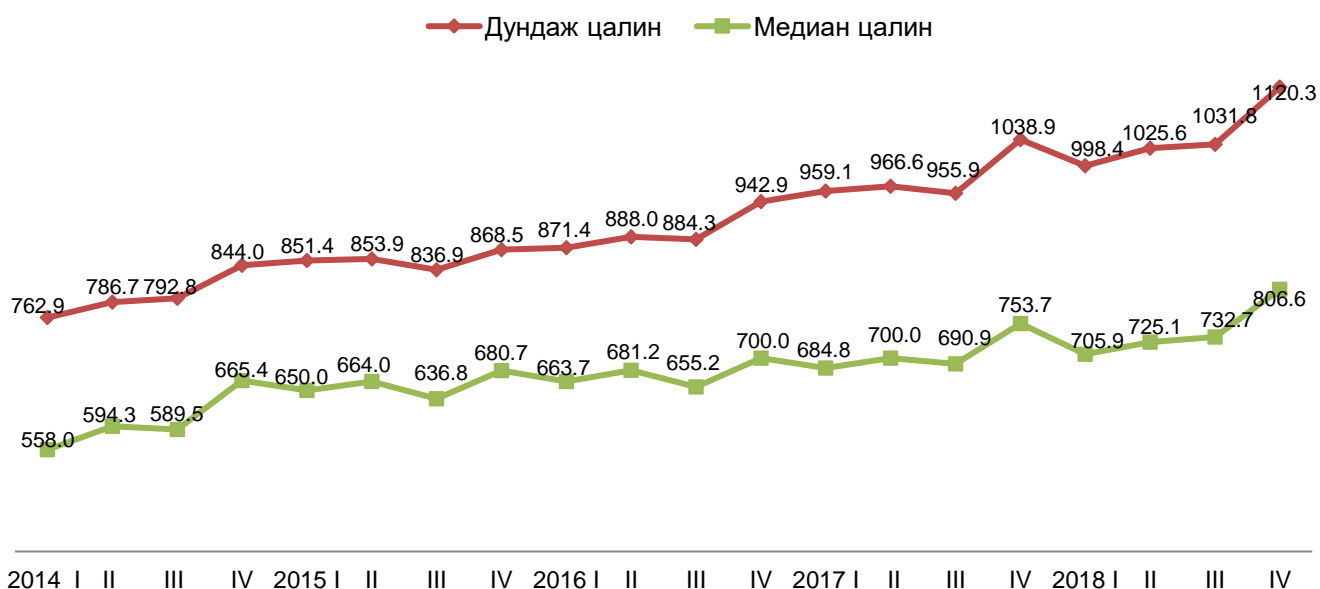
Медиан цалин нь ажиллагчдын цалинг өсөх эсвэл буурах эрэмбээр байршуулсан цувааг таллан хувааж байгаа ажилтны цалин юм. НДЕГ-ын нийгмийн даатгалын шимтгэл төлөлтийн тайланд тухайн улирал/жилд хамрагдсан нийт ажиллагчдын цалинг өсөх эсвэл буурах эрэмбээр жагсаахад түүний төв буюу хоёр талыг тэнцүү хэсэгт хувааж буй ажилтны цалингаар тодорхойлогдоно. Өөрөөр хэлбэл медиан цалин гэдэг нь нийт цалинтай ажиллагчдын авч буй голч цалингийн хэмжээ юм.

Зураг 20. Медиан цалин, 2018 он



Дундаж цалин болон медиан цалингийн харьцаа 100%-д ойртоход ажиллагчдын цалингийн ялгаа багасдаг бол харьцааны хувь бага болоход тэр хэмжээгээр цалин харилцан адилгүй, эрс ялгаатай байгааг харуулдаг. Медиан утга нь дундаж утга шиг алслагдсан утгаас шалтгаалахгүйгээр голчийг илэрхийлдэг. ААНБ-ын ажиллагчдын медиан цалин 2018 оны байдлаар 705.4 мянган төгрөг байгаа нь улсын дундаж цалингаас 297.5 (29.7%) мянган төгрөгөөр бага байна.

Зураг 21. Ажиллагчдын сарын дундаж цалин болон медиан цалин, улирлаар, мянган төгрөг



## 2.5 Хөдөлмөрийн хөлсний доод хэмжээ

Олон Улсын Хөдөлмөрийн байгууллагын тодорхойлсноор “Хөдөлмөрийн хөлсний доод хэмжээ” нь цалин хөлсний хуваарилалтын хамгийн доод хэсэгт байгаа ажилчдыг хамгаалах зорилгоор тогтоосон цалингийн бүтцийн суурь давхаргын хамгийн бага хэмжээ юм. ОУХБ-ын 135 дугаар зөвлөмжид “Хөдөлмөрийн хөлсний доод хэмжээ(ХХДХ)-г тогтоох нь төрөөс ядууралтай тэмцэх нэг хэрэгсэл болж, бүх ажиллагчдын болон тэдний гэр бүлийн хэрэгцээг хангах ёстой бөгөөд энэхүү хэмжээг тогтоох гол зорилго нь нийгмийн хамгаалал зайлшгүй шаардлагатай байгаа хамгийн бага цалин хөлсөөр ажиллагчдад хөдөлмөрийн хөлсний доод хэмжээг тогтоож олгох явдал” гэж заасан байна. Зөвлөмжид мөн хөдөлмөрийн хөлсний доод хэмжээг тогтооход ажиллагчийн болон түүний гэр бүлийн хэрэгцээ, дундаж цалин, нийгмийн хамгааллын тэтгэмжийн хэмжээ, амьжиргааны өртгийн өөрчлөлт, бусад нийгмийн бүлгүүдтэй харьцуулсан түвшин болон эдийн засгийн хүчин зүйлүүд болох эдийн засгийн өсөлт, хөдөлмөрийн бүтээмж, хөдөлмөр эрхлэлтийн түвшин зэргийг харгалзан үзэхийг зөвлөсөн байдаг.

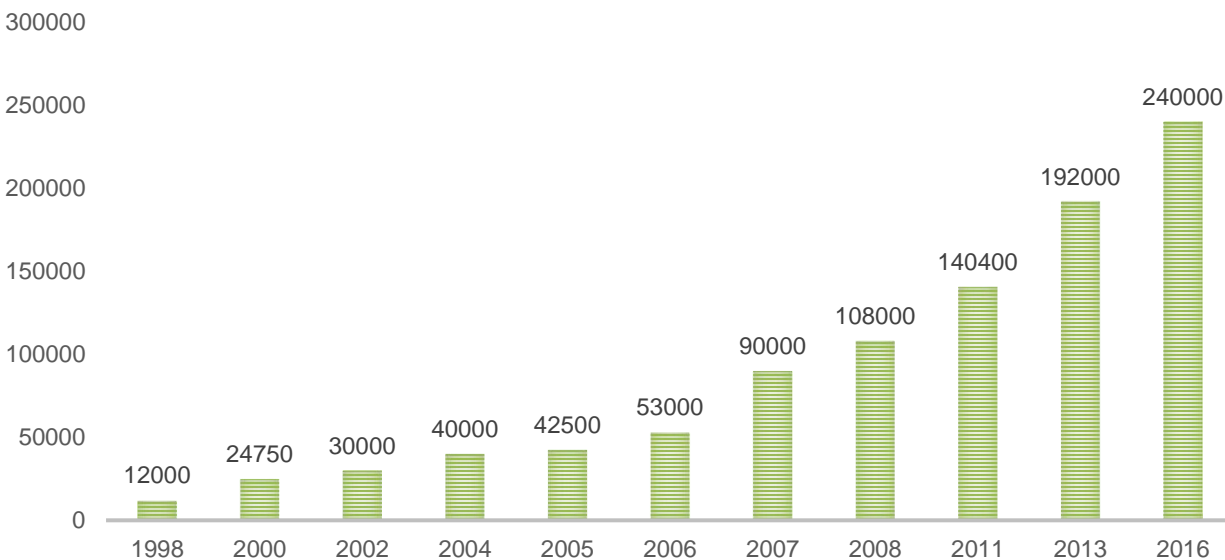
Монгол Улсын “Хөдөлмөрийн хөлсний доод хэмжээний тухай хууль”-д “Хөдөлмөрийн хөлсний доод хэмжээ гэдэг нь тодорхой боловсрол, тусгай мэргэжил үл шаардах энгийн ажилд хөдөлмөрийн гэрээ болон хөлсөөр ажиллах гэрээ, тэдгээртэй адилтгах бусад гэрээгээр ажиллаж байгаа ажиллагчдын хууль ёсны ашиг сонирхлыг хамгаалах зорилгоор

эрх бүхий этгээдээс тогтоосон цагийн үндсэн цалин /хөлс/-гийн нийтээр дагаж мөрдвөл зохих хамгийн доод хязгаар юм гэж тодорхойлсон байдаг. Мөн хөдөлмөрийн хөлсний доод хэмжээг дараах хүчин зүйлийг харгалзан тогтоох буюу өөрчилнө гэж заажээ. Үүнд:

- Хүн амын амьжиргааны өртгийн өөрчлөлт
- Хөдөлмөрийн бүтээмж, дундаж цалингийн зохистой харьцаа
- Нийгмийн даатгалын болон халамжийн тэтгэвэр, тэтгэмжийн хэмжээ
- Эдийн засгийн өсөлт, хөдөлмөр эрхлэлтийн түвшин

Хөдөлмөрийн хөлсний доод хэмжээний тухай хуульд ХХДХ-г 2 жилд нэг удаа шинэчлэн тогтоохоор зохицуулсан байдаг. Хөдөлмөр, нийгмийн зөвшлийн гурван талт үндэсний хорооны хурлын 2016 оны 4 дүгээр сарын 20-ны өдрийн 04 тоот тогтоолоор “Хөдөлмөрийн хөлсний доод хэмжээ”-г нэг цагт 1428 төгрөг 60 мөнгө буюу сард 240000 төгрөг байхаар шинэчлэн тогтоож, 2017 оны 1 дүгээр сарын 1-ний өдрөөс эхлэн мөрдөхөөр шийдвэрлэсэн. Хөдөлмөрийн хөлсний доод хэмжээ 2018 онд 240000 төгрөг байснаар өмнөх хэмжээнээс (2013 оны 4-р сарын 11-ний өдрийн Үндэсний хорооны шийдвэрээр сарын цалин 192000 төгрөг буюу нэг цагт 1142 төгрөг 86 мөнгө) 25.0 хувиар нэмэгдсэн.

Зураг 22. Хөдөлмөрийн хөлсний доод хэмжээ, батлагдсан оноор, мянган төгрөгөөр



Эх үүсвэр: Хөдөлмөр, Нийгмийн хамгааллын яам

Монгол Улсын хөдөлмөрийн хөлсний доод хэмжээг (ХХДХ) 1998 оноос хойш 2-3 жил тутам нэмэгдүүлж ирсэн бөгөөд өсөлтийн хувь хэмжээ ялгаатай байсан байна. Тухайлбал 1998-2000 онуудад 106.0 хувиар огцом нэмэгдүүлж байсан бол 2006-2007 онуудад 69.8 хувиар нэмэгдүүлж бусад онуудад 6.3-36.8 хувиар нэмэгдүүлж ирсэн байна. Тухайн хөдөлмөрийн хөлс өөрчлөгдсөн он жилүүдэд жилийн дундаж өсөлтийн хувь мөн тогтворгүй байсан бөгөөд 1998-2000, 2006-2008 онуудад жилд 20.0-70.0 хувь нэмэгдүүлж ирсэн хамгийн өндөр өсөлттэй жилүүдэд тооцогдож байна.

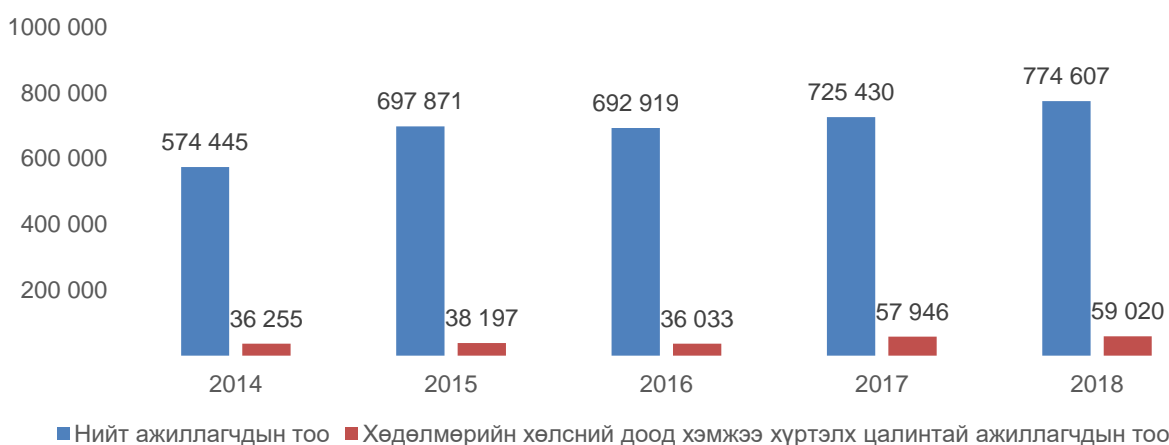
Хөдөлмөр, нийгмийн зөвшлийн гурван талт үндэсний хорооны хурлын 2018 оны 8 дугаар сарын 19-ний өдрийн 05 тоот тогтоолоор “Хөдөлмөрийн хөлсний доод хэмжээ”-г 2019 оны 1 дүгээр сарын 1-ний өдрөөс 320000 төгрөг, 2020 оны 1 дүгээр сарын 1-ний өдрөөс 420000 төгрөг байхаар шинэчлэн тогтоосон байна.

### Хөдөлмөрийн хөлсний доод хэмжээ болон түүнээс бага цалинтай ажиллагчид

Хөдөлмөрийн хөлсний доод хэмжээ нэмэгдэх нь зөвхөн цалингийн доод хэмжээгээр цалин хөлс авч байгаа ажилтнуудад хамаатай юм.

Нийгмийн даатгалын ерөнхий газрын нийгмийн даатгалын шимтгэл төлөлтийн тайланд 2018 онд хамрагдсан 774.6 мянган ажиллагчдын 59.0 (7.6%) мянга нь 240.0 мянган төгрөг хүртэлх буюу хөдөлмөрийн хөлсний доод хэмжээ болон түүнээс доогуур хэмжээний цалин авчээ. Хөдөлмөрийн хөлсний доод хэмжээ болон түүнээс доогуур хэмжээний цалин хөлс авсан ажиллагчдын эзлэх хувь 2017 оныхоос 0.4 хувиар буурсан байна.

Зураг 23. Нийт ажиллагчид болон хөдөлмөрийн хөлсний доод хэмжээгээр цалинжиж байгаа ажиллагчдын тоо



Нийгмийн даатгалын шимтгэл төлөлтийн тайланд тухайн онд хамрагдсан нийт ажиллагчид болон хөдөлмөрийн хөлсний доод хэмжээгээр цалинжиж байгаа ажиллагчдын тоог харьцуулж үзэхэд, нийт ажиллагчдад, хөдөлмөрийн хөлсний доод хэмжээгээр цалинжиж байгаа ажиллагчдын эзлэх хувь 2014 онд 6.3 хувь байна. Цаашид энэ хувь буурч 2016 онд 5.2 хувь болжээ. Харин 2017 онд өсөж 8.0 хувь болсон бол 2018 онд 7.6 хувь болсон байна.

## Дүгнэлт

- ❖ Нийгмийн даатгалын ерөнхий газрын нийгмийн даатгалын шимтгэл төлөлтийн тайланд хамрагдаж буй аж ахуйн нэгж, байгууллага болон ажиллагчид/даатгуулагчдын тоо жил ирэх тусам нэмэгдэж байна. 2018 онд нийт 43.7 ААНБ-ын 774.6 мянган ажиллагчид/даатгуулагчид хамрагдаж өмнөх оноос ААНБ-ын тоо 2.1 (5.0%) мянгаар, ажиллагчдын тоо 49.2 (6.8%) мянгаар тус тус нэмэгджээ.
- ❖ Нийгмийн даатгалын шимтгэл төлөлтийн тайланд 2018 онд хамрагдсан нийт ажиллагчдын дийлэнх буюу 283.2 (36.6%) мянга нь 500.0-900.0 мянган төгрөгийн цалинтай байна.
- ❖ Нийгмийн даатгалын шимтгэл төлөлтийн тайланд 2018 онд хамрагдсан нийт даатгуулагчдын 113.4 (14.6%) мянга нь боловсролын салбарын, 98.0 (12.7%) мянга нь бөөний болон жижиглэн худалдаа; машин, мотоциклийн засвар үйлчилгээ, 85.5 (11.0%) мянга нь боловсруулах үйлдвэрлэлийн салбарын, 83.5 (10.8%) мянга нь төрийн удирдлага ба батлан хамгаалах үйл ажиллагаа, албан журмын нийгмийн хамгааллын салбарын, 53.3 (6.9%) мянга нь барилгын салбарын, 46.7 (6.0%) мянга нь хүний эрүүл мэнд ба нийгмийн халамжийн үйл ажиллагааны салбарын, 44.7 (5.8%) мянга нь уул уурхай, олборлолтын салбарын ажиллагчид хамрагдсан бол үлдсэн хувийг бусад салбарын ажиллагчид эзэлж байна.
- ❖ Нэг ажилтанд ногдох сарын дундаж цалин 2018 онд 1.0 сая төгрөг болж, 2017 оноос 58.3 (6.2%) мянган төгрөгөөр өссөн байна. Харин медиан цалин 705.4 мянган төгрөг болж, өмнөх оноос 35.1 (5.2%) мянган төгрөгөөр өссөн байна.
- ❖ Ажиллагчдын сарын дундаж цалинг аймаг, нийслэлээр авч үзвэл 2018 онд Улаанбаатар хотод ажиллагчдын сарын дундаж цалин улсын дунджаас 116.8 мянган төгрөгөөр, Орхон аймагт ажиллагчдын сарын дундаж цалин улсын дунджаас 213.5 мянган төгрөгөөр тус тус их байгаа бол бусад аймгийн хувьд улсын дунджаас 69.0-409.4 мянган төгрөгөөр бага байгаа юм.
- ❖ ААНБ-ын тооны бүлгээр харьцуулбал 1-9, 10-49, 50-99, 100-199 ажиллагчидтай ААНБ-ын ажиллагчдын сарын дундаж цалин улсын дунджаас бага байгаа бол 200, түүнээс дээш ажиллагчидтай ААНБ-ын сарын дундаж цалин улсын дунджаас их байна.
- ❖ Байгууллагын хариуцлагын хэлбэрээр авч үзэхэд төрийн өмчит үйлдвэрийн газарт болон хувьцаат компанид ажиллагчдын сарын дундаж цалин 1.2 сая төгрөг, хязгаарлагдмал хариуцлагатай компанид ажиллагчдын сарын дундаж цалин 1.1 сая төгрөг байгаа нь улсын дунджаас 107.3-208.2 (10.7%-20.8%) мянган төгрөгөөр их байна.
- ❖ Ажиллагчдын сарын дундаж цалинг эдийн засгийн бүх төрлийн үйл ажиллагааны салбарын ангиллаар авч үзэхэд уул уурхай, олборлолтын салбарт ажиллагчдын дундаж цалин ямагт хамгийн их байгаа бөгөөд 2018 оны байдлаар 2.2 сая төгрөг, харин зочид буудал, байр, сууц болон нийтийн хоолны үйлчилгээний салбарын дундаж цалин хамгийн бага байгаа бөгөөд 2018 оны байдлаар 621.4 мянган төгрөг байна.
- ❖ Ажиллагчдын сарын дундаж цалинг ажил, мэргэжлийн ангиллаар авч үзэхэд 2018 онд техникч болон туслах/дэд мэргэжилтний сарын дундаж цалин хамгийн их буюу

1.2 сая төгрөг, харин ХАА, ой, загас агнуурын мэргэшсэн ажилтных 518.1 мянган төгрөг буюу хамгийн бага байна.

- ❖ Ажиллагчдын сарын дундаж нэрлэсэн цалин 2018 онд 2010 оноос 3.0 дахин өссөн хэдий ч худалдан авах чадварыг илэрхийлэх бодит цалингийн индекс 60.2 хувиар нэмэгджээ.
- ❖ Нийгмийн даатгалын ерөнхий газрын нийгмийн даатгалын шимтгэл төлөлтийн тайланд 2018 онд хамрагдсан 774.6 мянган ажиллагчдын 59.0 (7.6%) мянга нь 240.0 мянган төгрөг хүртэлх буюу хөдөлмөрийн хөлсний доод хэмжээ болон түүнээс доогуур хэмжээний цалин авчээ.





# **ХАВСРАЛТ ХҮСНЭГТ**

Хүснэгт 1. АЖ АХУЙН НЭГЖ, БАЙГУУЛЛАГЫН АЖИЛЛАГЧДЫН САРЫН ДУНДАЖ ЦАЛИН, байгууллагын хариуцлагын болон өмчийн хэлбэрээр, ажил мэргэжлийн ангиллаар, хүйсээр, 2018 он

Ажил мэргэжлийн ангилал		Менежер			Мэргэжилтэн			Техникч болон туслах /дэд мэргэжилтэн/			Контор, үйлчилгээний ажилтан			Худалдаа, үйлчилгээний ажилтан		
		Бүгд	Эрэгтэй	Эмэгтэй	Бүгд	Эрэгтэй	Эмэгтэй	Бүгд	Эрэгтэй	Эмэгтэй	Бүгд	Эрэгтэй	Эмэгтэй	Бүгд	Эрэгтэй	Эмэгтэй
		мянган төгрөг														
Хариуцлагын хэлбэр	<b>Улсын дундаж</b>	<b>1 097.8</b>	<b>1 161.1</b>	<b>1 027.4</b>	<b>1 138.2</b>	<b>1 392.0</b>	<b>1 010.5</b>	<b>1 193.6</b>	<b>1 308.5</b>	<b>1 046.1</b>	<b>967.9</b>	<b>1 129.0</b>	<b>875.1</b>	<b>693.5</b>	<b>783.0</b>	<b>627.8</b>
	Хувьцаат компани	1 108.1	1 137.5	1 073.7	1 228.0	1 457.8	1 062.9	1 606.9	1 913.3	1 156.6	1 173.5	1 391.1	1 048.8	637.7	700.9	597.8
	Хязгаарлагдмал хариуцлагатай компани	1 170.4	1 239.0	1 090.2	1 607.6	1 888.8	1 378.9	1 356.1	1 404.7	1 252.8	1 112.3	1 389.8	954.0	700.9	775.3	643.3
	Бүх гишүүд нь хариуцлагатай нөхөрлөл	747.0	632.5	813.3	777.1	914.4	758.1	861.0	820.6	872.5	545.3	488.4	573.7	408.1	279.3	453.1
	Зарим гишүүд нь хариуцлагатай нөхөрлөл	443.1	382.8	490.7	651.7	583.8	666.2	537.6	411.6	577.3	415.1	403.9	418.6	392.7	348.7	405.9
	Хоршоо	581.2	534.2	628.1	644.1	564.6	678.0	428.6	392.1	516.7	603.0	671.6	579.5	307.1	276.6	334.7
	Төрийн өмчит үйлдвэрийн газар	1 324.4	1 372.0	1 255.0	1 347.2	1 456.9	1 237.1	1 472.1	1 514.7	1 407.5	1 050.3	1 223.0	937.3	785.3	944.1	713.2
	Орон нутгийн өмчит үйлдвэрийн газар	790.5	788.2	794.7	902.4	938.8	880.4	730.7	701.4	797.8	856.9	900.6	816.9	627.8	685.3	603.5
	Төсөвт байгууллага	858.3	899.8	821.5	856.0	899.7	841.8	875.6	915.9	851.6	667.5	675.6	662.7	606.7	699.8	568.3
	Цэрэг цагдаагийн /Төсөвт байгууллага/	899.4	943.4	696.7	1 030.2	1 040.1	1 004.4	965.0	1 028.2	891.3	744.1	807.7	684.5	930.5	987.0	738.8
Төрийн бус байгууллага	857.0	898.4	832.0	949.9	978.1	936.8	743.0	606.8	1 029.7	688.0	697.2	683.1	645.8	627.2	654.2	
Өмчийн хэлбэр	<b>Төрийн</b>															
	Өмчийн	1 028.4	1 129.0	914.7	945.5	1 090.6	889.6	1 075.0	1 230.1	956.6	802.6	861.5	766.6	702.9	833.5	608.6
	Өмчийн оролцоотой	1 107.6	1 406.5	892.7	1 136.6	1 358.2	1 011.7	942.2	925.5	969.6	832.6	856.0	823.2	667.3	744.3	625.4
	Хамтарсан	7 433.0	8 339.1	6 617.0	5 023.1	5 628.7	4 393.6	3 090.6	4 179.0	2 284.7	2 393.5	3 726.5	1 628.0	3 502.0	3 988.6	2 365.4
	<b>Хувийн</b>															
	Монгол Улсын	831.5	875.8	783.0	957.3	1 057.6	887.2	1 053.0	1 130.2	878.5	877.6	992.4	808.3	596.9	615.3	584.0
	Гадаадтай хамтарсан	1 318.6	1 353.4	1 276.4	1 295.5	1 449.2	1 196.5	1 145.5	1 120.1	1 183.4	1 041.9	1 218.8	956.1	673.7	675.9	671.3
	Гадаад улсын	2 712.0	2 876.0	2 543.8	3 809.7	4 516.8	3 148.4	2 393.7	2 491.0	2 179.4	1 389.7	1 637.8	1 262.9	865.2	959.2	817.6
	<b>Орон нутгийн</b>															
	Өмчийн	807.5	835.2	766.9	794.5	803.9	790.1	761.8	777.3	745.4	691.7	755.8	653.5	593.2	657.1	567.7
Өмчийн оролцоотой	648.4	646.7	651.1	800.7	855.6	780.2	849.2	932.0	745.7	703.8	758.1	667.0	789.1	864.7	701.7	
Хамтарсан	773.1	772.3	773.6	861.1	679.4	921.7	915.5	556.9	1 120.5	583.3	604.0	570.3	784.1	686.5	808.5	

## Хүснэгт 1-ийн үргэлжлэл

Ажил мэргэжлийн ангилал		Хөдөө аж ахуй, ой, загас агнуурын ажилтан			Үйлдвэрлэл, барилга, гар урлал, холбогдох ажил, үйлчилгээний ажилтан			Суурин төхөөрөмж, машин механизмын операторч, угсрагч			Энгийн ажил, мэргэжил			Зэвсэгт хүчний ажил, мэргэжил		
		Бүгд	Эрэгтэй	Эмэгтэй	Бүгд	Эрэгтэй	Эмэгтэй	Бүгд	Эрэгтэй	Эмэгтэй	Бүгд	Эрэгтэй	Эмэгтэй	Бүгд	Эрэгтэй	Эмэгтэй
		мянган төгрөг														
Хариуцлагын хэлбэр	<b>Улсын дундаж</b>	518.1	505.7	539.0	989.5	1 082.9	786.1	1 191.1	1 179.4	1 268.1	714.2	771.7	655.9	1 056.7	1 072.6	1 007.1
	Хувьцаат компани	451.3	468.3	426.2	1 048.3	1 135.0	920.9	1 383.3	1 401.1	1 286.5	817.0	887.2	722.5	2 143.1	2 290.4	1 820.4
	Хязгаарлагдмал хариуцлагатай компани	512.8	501.1	536.8	974.1	1 079.3	719.3	1 137.1	1 113.5	1 336.3	733.0	789.9	650.9	1 461.2	1 458.0	1 467.0
	Бүх гишүүд нь хариуцлагатай нөхөрлөл	275.0	284.4	246.7	550.3	511.9	615.4	474.0	459.0	493.3	525.0	503.7	535.2	458.0	-	458.0
	Зарим гишүүд нь хариуцлагатай нөхөрлөл	367.6	285.0	553.5	401.0	587.1	284.7	439.3	365.5	1 140.5	432.0	365.7	472.2	-	-	-
	Хоршоо	283.0	301.9	240.3	327.4	322.3	330.9	353.1	335.1	561.1	411.2	406.8	415.2	476.9	476.9	-
	Төрийн өмчит үйлдвэрийн газар	647.4	593.8	686.4	1 158.5	1 244.4	940.6	1 412.8	1 445.8	1 259.9	968.1	1 123.1	817.6	1 323.5	1 405.9	1 196.9
	Орон нутгийн өмчит үйлдвэрийн газар	554.0	491.9	623.9	877.0	889.2	780.9	871.8	881.6	817.0	648.4	692.4	561.5	1 426.6	1 454.1	1 399.0
	Төсөвт байгууллага	618.6	587.1	668.3	793.4	817.9	747.2	773.3	756.3	901.3	632.6	624.9	636.7	889.6	918.9	814.7
	Цэрэг цагдаагийн /Төсөвт байгууллага/	572.1	584.6	542.6	683.8	717.7	601.8	798.3	803.4	683.2	549.4	598.9	501.1	857.9	877.2	779.2
Төрийн бус байгууллага	380.7	355.7	402.4	873.4	832.3	929.6	757.8	748.7	810.1	632.5	646.6	624.0	1 738.2	1 454.1	1 875.1	
Өмчийн хэлбэр	<b>Төрийн</b>															
	Өмчийн	625.0	598.8	659.4	1 483.7	1 586.9	1 115.8	1 535.2	1 557.9	1 428.9	687.9	728.0	660.8	1 039.1	1 061.1	967.4
	Өмчийн оролцоотой	686.6	678.0	688.8	1 348.5	1 318.4	1 449.6	1 201.4	1 260.2	1 002.9	950.3	1 047.3	835.9	1 164.1	1 152.6	1 185.2
	Хамтарсан	1 653.7	1 456.6	1 801.5	2 475.8	2 725.9	1 388.6	1 857.0	2 033.4	1 480.2	1 281.5	1 454.3	1 133.0	800.9	-	800.9
	<b>Хувийн</b>															
	Монгол Улсын	468.0	465.5	473.0	757.5	789.5	701.0	925.2	923.9	937.0	700.1	761.2	614.3	1 011.1	952.1	1 118.0
	Гадаадтай хамтарсан	551.8	551.0	553.8	941.6	1 027.1	749.0	1 017.7	1 018.8	1 007.4	747.0	846.8	636.5	1 430.3	1 542.4	1 349.4
	Гадаад улсын	350.5	355.0	347.0	1 451.3	1 632.3	962.5	1 406.0	1 309.0	2 669.6	808.1	839.6	767.6	1 841.2	1 758.3	1 997.2
<b>Орон нутгийн</b>																
Өмчийн	500.7	515.0	454.0	829.8	840.3	746.9	804.7	811.6	743.1	592.0	617.5	563.2	916.3	936.2	835.6	
Өмчийн оролцоотой	991.7	392.1	1 591.3	h	821.9	483.5	1 129.6	1 140.2	945.6	694.8	739.3	637.5	1 545.5	1 555.9	1 493.5	
Хамтарсан	250.0	250.0	-	486.6	568.0	384.7	618.3	517.4	1 198.1	662.3	615.8	689.6	993.6	871.8	1 115.4	

Хүснэгт 2. АЖ АХУЙН НЭГЖ, БАЙГУУЛЛАГЫН АЖИЛЛАГЧДЫН САРЫН ДУНДАЖ ЦАЛИН, байгууллагын хариуцлагын болон өмчийн хэлбэрээр, ажиллагчдын тооны бүлгээр, 2017-2018 он

Ажиллагчдын тооны бүлэг		2017						2018					
		Бүгд	1-9	10-49	50-99	100-199	200 дээш	Бүгд	1-9	10-49	50-99	100-199	200 дээш
		мянган төгрөг											
Хариуцлагын хэлбэр	Улсын дундаж	<b>944.5</b>	<b>628.2</b>	<b>743.9</b>	<b>851.9</b>	<b>923.6</b>	<b>1 295.8</b>	<b>1 002.9</b>	<b>646.8</b>	<b>761.5</b>	<b>891.8</b>	<b>993.4</b>	<b>1 387.4</b>
	Хувьцаат компани	1 090.9	601.3	764.0	933.2	999.7	1 396.4	1 150.8	626.9	784.4	917.0	1 140.4	1 446.3
	Хязгаарлагдмал хариуцлагатай компани	1 045.8	622.7	790.3	953.1	995.6	1 628.7	1 110.2	644.8	788.3	1 009.3	1 075.7	1 703.7
	Бүх гишүүд нь хариуцлагатай нөхөрлөл	679.3	563.9	740.4	557.4	433.5	-	702.9	606.1	754.7	472.0	487.6	-
	Зарим гишүүд нь хариуцлагатай нөхөрлөл	738.6	451.9	1 021.4	-	-	-	523.6	386.5	656.5	-	-	-
	Хоршоо	462.0	434.5	541.7	554.9	-	-	483.7	452.0	535.7	597.1	-	-
	Төрийн өмчит үйлдвэрийн газар	1 118.3	612.6	835.3	1 020.9	1 151.8	1 210.7	1 211.1	657.2	886.7	1 134.9	1 191.4	1 331.6
	Орон нутгийн өмчит үйлдвэрийн газар	697.5	572.2	602.9	790.7	781.2	651.5	752.4	570.8	640.9	847.9	878.2	703.5
	Төсөвт байгууллага	743.0	671.9	661.9	730.2	804.4	829.2	772.8	662.7	694.8	753.0	839.7	860.0
	Цэрэг цагдаагийн /Төсөвт байгууллага/	809.4	1 048.6	1 020.6	820.9	873.9	776.1	839.2	1 015.5	1 066.7	856.4	917.3	799.4
Төрийн бус байгууллага	755.6	588.2	723.0	863.1	826.2	973.5	794.1	627.6	742.9	940.0	921.1	996.9	
Өмчийн хэлбэр	<b>Төрийн</b>												
	Өмчийн	884.0	660.8	686.6	760.6	884.0	1 104.8	935.1	660.9	723.8	784.3	924.7	1 197.4
	Өмчийн оролцоотой	975.7	704.2	730.6	1 054.7	1 064.0	1 086.6	1 075.0	685.6	775.8	1 101.1	1 255.1	1 186.3
	Хамтарсан	2 677.8	899.3	1 316.9	1 283.7	1 298.7	3 109.2	2 937.8	1 051.3	1 376.4	1 584.1	1 415.1	3 426.3
	<b>Хувийн</b>												
	Монгол Улсын иргэний	733.0	542.9	660.3	760.2	861.1	930.9	796.6	578.2	708.8	837.3	922.3	995.9
	Гадаадтай хамтарсан	947.9	688.0	860.1	1 022.1	946.1	1 154.8	1 056.4	719.8	874.3	1 047.5	956.9	1 415.2
	Гадаад улсын	2 309.4	1 614.7	1 829.3	1 940.0	1 682.2	3 121.3	2 308.3	1 429.6	1 438.6	1 802.4	1 978.7	3 264.9
	<b>Орон нутгийн</b>												
	Өмчийн	671.8	568.8	617.8	708.1	760.7	661.2	714.3	571.4	640.6	754.0	821.9	736.9
Өмчийн оролцоотой	707.4	550.8	561.3	815.2	863.5	657.7	753.9	562.4	597.3	746.2	968.6	695.7	
Хамтарсан	696.1	592.2	622.0	684.7	778.0	820.8	743.1	592.0	621.0	741.1	824.3	923.2	

Хүснэгт 3. АЖ АХУЙН НЭГЖ, БАЙГУУЛЛАГЫН АЖИЛЛАГЧДЫН САРЫН ДУНДАЖ ЦАЛИН, эдийн засгийн үйл ажиллагааны салбарын ангиллаар, ажиллагчдын тооны бүлгээр, 2017-2018 он

Эдийн засгийн үйл ажиллагааны салбар	2017						2018					
	Бүгд	1-9	10-49	50-99	100-199	200 дээш	Бүгд	1-9	10-49	50-99	100-199	200 дээш
<b>Улсын дундаж</b>	<b>944.5</b>	<b>628.2</b>	<b>743.9</b>	<b>851.9</b>	<b>923.6</b>	<b>1 295.8</b>	<b>1 002.9</b>	<b>646.8</b>	<b>761.5</b>	<b>891.8</b>	<b>993.4</b>	<b>1 387.4</b>
Хөдөө аж ахуй, ойн аж ахуй, загас барилт, ан агнуур	681.5	460.9	595.8	811.5	861.9	1 010.5	736.4	479.4	652.3	917.8	908.3	1 077.8
Уул уурхай, олборлолт	2 119.1	1 273.5	1 119.2	1 114.1	1 699.9	2 554.4	2 221.4	961.3	1 118.5	1 261.7	1 649.7	2 739.5
Боловсруулах үйлдвэрлэл	1 088.2	558.5	732.7	737.1	869.2	1 664.2	1 150.8	537.5	722.1	923.6	825.4	1 731.1
Цахилгаан, хий, уур, агааржуулалт	1 334.2	760.8	790.1	1 158.1	1 045.9	1 703.0	1 403.3	657.9	838.5	1 298.9	1 177.6	1 747.7
Ус хангамж; бохир ус зайлуулах систем, хог, хаягдлын менежмент болон цэвэрлэх үйл ажиллагаа	678.0	546.0	581.6	572.3	699.2	733.8	726.8	518.2	681.8	580.2	783.4	776.7
Барилга	852.3	564.3	662.9	783.3	814.7	1 209.1	1 032.7	592.9	714.5	855.9	1 088.1	1 538.6
Бөөний болон жижиглэн худалдаа; машин, мотоциклийн засвар үйлчилгээ	793.0	600.1	837.7	887.1	1 082.8	786.8	818.6	605.5	790.0	1 092.0	1 145.1	785.5
Тээвэр ба агуулахын үйл ажиллагаа	1 022.5	611.6	806.0	814.5	1 009.1	1 211.2	1 046.8	659.6	836.0	851.9	1 015.2	1 247.0
Зочид буудал, байр, сууц болон нийтийн хоолны үйлчилгээ	585.0	462.7	548.8	604.3	551.7	722.8	621.4	489.2	578.5	638.4	577.9	727.1
Мэдээлэл, холбоо	865.8	726.2	798.8	884.6	930.5	931.5	979.0	798.4	914.3	944.6	1 001.7	1 101.0
Санхүүгийн болон даатгалын үйл ажиллагаа	1 131.6	800.6	1 082.0	1 076.3	1 123.2	1 391.0	1 160.6	840.0	1 090.4	1 032.3	1 131.2	1 441.9
Үл хөдлөх хөрөнгийн үйл ажиллагаа	870.1	742.6	865.0	998.9	917.0	-	1 022.8	818.2	843.2	890.0	1 301.4	1 840.2
Мэргэжлийн, шинжлэх ухаан болон техникийн үйл ажиллагаа	1 569.7	959.7	1 307.9	2 008.2	984.3	3 679.4	1 546.9	966.8	1 274.9	1 413.0	990.7	5 262.6
Удирдлагын болон дэмжлэг үзүүлэх үйл ажиллагаа	760.3	595.1	696.4	744.2	713.6	1 092.9	829.4	641.2	706.5	794.9	763.0	1 207.9
Төрийн удирдлага ба батлан хамгаалах үйл ажиллагаа, албан журмын нийгмийн хамгаалал	832.2	758.5	798.2	908.8	914.2	807.1	898.0	901.5	802.6	905.1	1 134.7	869.5
Боловсрол	720.8	556.1	603.2	704.0	804.2	988.5	760.2	567.0	639.9	725.5	871.1	1 033.2
Хүний эрүүл мэнд ба нийгмийн халамжийн үйл ажиллагаа	767.1	551.3	681.8	753.5	940.6	855.1	800.4	552.8	706.8	822.5	973.8	894.8
Урлаг, үзвэр, тоглоом наадам	605.2	542.0	564.4	631.1	713.9	637.1	624.2	579.4	592.7	665.6	706.4	615.6
Үйлчилгээний бусад үйл ажиллагаа	751.1	519.2	653.8	736.0	826.9	1 116.4	809.8	554.4	694.7	858.7	869.5	1 137.1
Хүн хөлслөн ажиллуулдаг өрхийн үйл ажиллагаа	594.4	472.9	647.5	691.6	-	-	672.9	500.4	691.5	889.2	-	-
Олон улсын байгууллага, суурин төлөөлөгчийн үйл ажиллагаа	1 710.0	2 528.5	1 341.3	2 494.9	-	1 205.4	1 479.9	1 877.7	1 474.6	2 447.6	907.9	659.5

Хүснэгт 4. АЖ АХУЙН НЭГЖ, БАЙГУУЛЛАГЫН АЖИЛЛАГЧДЫН САРЫН ДУНДАЖ ЦАЛИН, ажил мэргэжлийн ангилал, хүйсээр, 2014-2018 он

Ажил, мэргэжлийн ангилал	2014			2015			2016			2017			2018		
	Бүгд	Эрэгтэй	Эмэгтэй	Бүгд	Эрэгтэй	Эмэгтэй	Бүгд	Эрэгтэй	Эмэгтэй	Бүгд	Эрэгтэй	Эмэгтэй	Бүгд	Эрэгтэй	Эмэгтэй
	мянган төгрөг														
<b>Улсын дундаж</b>	<b>796.6</b>	<b>859.7</b>	<b>733.3</b>	<b>808.0</b>	<b>856.0</b>	<b>760.7</b>	<b>861.9</b>	<b>913.9</b>	<b>811.0</b>	<b>944.5</b>	<b>1 029.4</b>	<b>860.4</b>	<b>1 002.9</b>	<b>1 100.3</b>	<b>903.3</b>
Менежер	994.2	1 059.9	927.3	939.8	987.1	890.7	1 010.0	998.2	1 023.4	1 073.9	1 132.9	1 009.9	1 097.8	1 161.1	1 027.4
Мэргэжилтэн	891.1	1 014.5	836.6	914.5	1 029.0	859.0	967.1	1 094.0	905.2	1 053.7	1 276.2	945.4	1 138.2	1 392.0	1 010.5
Техникч болон туслах/ дэд мэргэжилтэн	891.8	956.1	832.5	880.1	916.4	842.1	967.1	1 028.7	899.7	1 083.1	1 149.7	998.9	1 193.6	1 308.5	1 046.1
Контор, үйлчилгээний ажилтан	672.6	691.8	663.2	669.7	689.1	659.0	803.2	859.4	771.2	915.9	1 067.5	830.1	967.9	1 129.0	875.1
Худалдаа, үйлчилгээний ажилтан	532.5	567.8	513.0	528.8	553.0	513.4	595.8	643.2	562.2	671.8	771.7	599.0	693.5	783.0	627.8
Хөдөө аж ахуй, ой, загас агнуурын ажилтан	432.6	448.4	397.2	429.9	440.4	406.4	453.5	445.8	470.7	511.7	498.0	538.2	518.1	505.7	539.0
Үйлдвэрлэл, барилга, гар урлал, холбогдох ажил, үйлчилгээний ажилтан	736.4	781.0	647.0	758.1	813.8	635.2	845.6	905.4	715.9	928.3	1 003.5	758.4	989.5	1 082.9	786.1
Суурин төхөөрөмж, машин механизмын операторч, угсрагч	892.1	907.8	768.4	935.6	938.7	913.4	1 060.1	1 057.4	1 076.1	1 150.4	1 142.1	1 202.3	1 191.1	1 179.4	1 268.1
Энгийн ажил, мэргэжил	610.6	668.2	556.9	588.1	623.0	553.4	678.7	730.6	628.4	661.3	706.2	615.9	714.2	771.7	655.9
Зэвсэгт хүчний ажил, мэргэжил	782.9	798.4	721.8	815.7	832.2	747.8	824.7	841.9	756.9	997.1	1 002.7	980.2	1 056.7	1 072.6	1 007.1

Хүснэгт 5. АЖ АХУЙН НЭГЖ, БАЙГУУЛЛАГЫН АЖИЛЛАГЧДЫН САРЫН ДУНДАЖ ЦАЛИН, ажил мэргэжлийн ангилал, ажиллагчдын тооны бүлгээр, мянган төгрөг

Ажил мэргэжлийн ангилал	2017						2018					
	Бүгд	1-9	10-49	50-99	100-199	200 дээш	Бүгд	1-9	10-49	50-99	100-199	200 дээш
	мянган төгрөг											
<b>Улсын дүн</b>	<b>944.5</b>	<b>628.2</b>	<b>743.9</b>	<b>851.9</b>	<b>923.6</b>	<b>1 295.8</b>	<b>1 002.9</b>	<b>646.8</b>	<b>761.5</b>	<b>891.8</b>	<b>993.4</b>	<b>1 387.4</b>
Зэвсэгт хүчний ажил, мэргэжил	997.1	793.9	1 028.8	925.5	901.6	1 031.7	1 056.7	843.4	1 067.1	934.1	961.1	1 101.0
Менежер	1 073.9	665.6	971.2	1 146.8	1 126.9	1 829.4	1 097.8	681.8	946.4	1 190.7	1 172.4	1 777.8
Мэргэжилтэн	1 053.7	753.5	858.7	920.8	1 022.7	1 554.8	1 138.2	792.9	887.4	979.4	1 123.4	1 727.2
Техникч болон туслах /дэд мэргэжилтэн/	1 083.1	637.8	819.6	899.1	1 068.8	1 410.0	1 193.6	624.2	853.5	1 141.6	1 119.4	1 565.6
Контор, үйлчилгээний ажилтан	915.9	603.6	675.2	735.4	866.4	1 407.6	967.9	632.9	713.5	789.6	896.8	1 468.0
Худалдаа, үйлчилгээний ажилтан	671.8	445.2	538.7	626.2	675.4	892.1	693.5	463.3	575.1	652.1	746.6	863.9
ХАА, ой, загас агнуурын мэргэшсэн ажилтан	511.7	383.6	499.7	580.0	597.5	728.2	518.1	394.1	532.8	564.9	622.1	592.8
Үйлдвэрлэл, барилга, гар урлал, холбогдох ажил, үйлчилгээний ажилтан	928.3	485.8	591.1	861.6	831.0	1 250.3	989.5	550.9	642.5	869.2	899.3	1 305.1
Машин механизм, төхөөргийн операторч, угсрагч	1 150.4	598.9	676.7	897.1	1 032.9	1 388.4	1 191.1	676.3	733.1	854.3	1 107.2	1 443.5
Энгийн ажил мэргэжил	661.3	520.2	572.7	620.7	754.1	777.2	714.2	538.4	609.2	672.8	805.3	852.1

Хүснэгт 6. АЖ АХУЙН НЭГЖ, БАЙГУУЛЛАГЫН АЖИЛЛАГЧДЫН САРЫН ДУНДАЖ ЦАЛИН, ажиллагчдын тооны бүлэг, хүйсээр, 2014-2018

Ажиллагчдын тооны бүлэг	2014			2015			2016			2017			2018		
	Бүгд	Эрэгтэй	Эмэгтэй	Бүгд	Эрэгтэй	Эмэгтэй	Бүгд	Эрэгтэй	Эмэгтэй	Бүгд	Эрэгтэй	Эмэгтэй	Бүгд	Эрэгтэй	Эмэгтэй
<b>Улсын дундаж</b>	<b>796.6</b>	<b>859.7</b>	<b>733.3</b>	<b>808.0</b>	<b>856.0</b>	<b>760.7</b>	<b>861.9</b>	<b>913.9</b>	<b>811.0</b>	<b>944.5</b>	<b>1 029.4</b>	<b>860.4</b>	<b>1 002.9</b>	<b>1 100.3</b>	<b>903.3</b>
1-9	513.6	528.3	502.6	550.5	569.0	534.5	599.9	628.0	575.9	628.2	646.5	612.6	646.8	667.4	628.8
10-49	666.3	675.5	658.3	689.3	698.1	681.5	702.8	711.2	695.5	743.9	765.0	725.8	761.5	790.1	736.3
50-99	760.7	773.1	747.5	752.2	761.0	744.1	788.1	806.2	772.0	851.9	883.1	824.5	891.8	948.4	840.0
100-199	791.1	816.4	765.5	834.5	858.9	810.1	916.4	938.3	894.2	923.6	977.3	867.7	993.4	1 051.8	932.7
200, түүнээс дээш	1 039.4	1 130.6	925.2	1 045.9	1 133.8	941.6	1 131.5	1 216.1	1 030.8	1 295.8	1 428.2	1 133.1	1 387.4	1 524.7	1 211.5

Хүснэгт 7. АЖ АХУЙН НЭГЖ, БАЙГУУЛЛАГЫН АЖИЛЛАГЧИД, цалин хөлсний бүлгээр, дүнд эзлэх хувиар

Цалин хөлсний бүлгээр	2016		2017		2018	
	Ажиллагчид	Дүнд эзлэх хувь	Ажиллагчид	Дүнд эзлэх хувь	Ажиллагчид	Дүнд эзлэх хувь
<b>Бүгд</b>	<b>692 919</b>	<b>100.0</b>	<b>725 430</b>	<b>100.0</b>	<b>774 607</b>	<b>100.0</b>
192 001 төгрөг хүртэл	36 033	5.2	57 946 <sup>1</sup>	8.0 <sup>1</sup>	59 020 <sup>1</sup>	7.6 <sup>1</sup>
192 001-240 000	70 937	10.2	43 371	6.0	40 913	5.3
240 001-300 000	134 543	19.4	133 438	18.4	130 699	16.9
300 001-500 000	144 994	20.9	150 591	20.8	153 071	19.8
500 001-700 000	116 129	16.8	122 609	16.9	130 155	16.8
700 001-900 000	70 819	10.2	74 392	10.2	85 892	11.1
900 001-1 100 000	37 434	5.4	42 266	5.8	48 691	6.3
1 100 001- 1 300 000	22 586	3.3	25 816	3.6	32 233	4.2
1 300 001- 1 500 000	59 444	8.6	75 001	10.3	93 933	12.1
1 500 001 төгрөгөөс дээш						

<sup>1</sup> Хөдөлмөрийн хөлсний доод хэмжээг 2017 оны 1 дүгээр сарын 1-ний өдрөөс эхлэн сард 240 000 төгрөг (хоёр зуун дөчин мянган төгрөг) байхаар шинэчлэн тогтоосон.



Хүснэгт 8. АЖ АХУЙН НЭГЖ, БАЙГУУЛЛАГЫН АЖИЛЛАГЧДЫН САРЫН ДУНДАЖ ЦАЛИН, бүс, аймаг, нийслэл, хүйсээр, 2014-2018 он

Аймаг, нийслэл	2014			2015			2016			2017			2018		
	Бүгд	Эрэгтэй	Эмэгтэй	Бүгд	Эрэгтэй	Эмэгтэй	Бүгд	Эрэгтэй	Эмэгтэй	Бүгд	Эрэгтэй	Эмэгтэй	Бүгд	Эрэгтэй	Эмэгтэй
	мянган төгрөг														
<b>Улсын дундаж</b>	<b>796.6</b>	<b>859.7</b>	<b>733.3</b>	<b>808.0</b>	<b>856.0</b>	<b>760.7</b>	<b>861.9</b>	<b>913.9</b>	<b>811.0</b>	<b>944.5</b>	<b>1 029.4</b>	<b>860.4</b>	<b>1 002.9</b>	<b>1 100.3</b>	<b>903.3</b>
<b>Баруун бүс</b>	<b>587.8</b>	<b>586.7</b>	<b>588.8</b>	<b>601.9</b>	<b>600.4</b>	<b>603.2</b>	<b>607.5</b>	<b>608.5</b>	<b>606.6</b>	<b>626.3</b>	<b>633.1</b>	<b>620.3</b>	<b>647.7</b>	<b>655.3</b>	<b>640.9</b>
Баян-Өлгий	552.8	564.8	541.0	577.8	593.1	563.3	573.1	587.1	559.4	591.0	607.4	575.3	593.5	610.1	577.3
Говь-Алтай	612.6	624.2	601.6	612.7	608.0	617.0	631.5	618.9	642.6	648.4	643.8	652.4	675.0	667.3	681.5
Завхан	593.8	575.1	609.4	596.4	576.9	613.2	620.3	610.3	628.8	634.8	636.2	633.7	665.8	673.9	659.1
Увс	585.1	571.1	597.3	603.4	594.8	610.9	604.2	604.4	604.1	623.1	623.7	622.5	640.9	636.5	644.7
Ховд	601.7	604.1	599.6	620.9	627.0	615.3	617.6	625.6	610.3	643.2	658.2	629.4	675.8	695.2	657.4
<b>Хангайн бүс</b>	<b>741.9</b>	<b>846.7</b>	<b>654.8</b>	<b>743.9</b>	<b>832.1</b>	<b>670.6</b>	<b>763.8</b>	<b>862.3</b>	<b>682.6</b>	<b>767.8</b>	<b>858.7</b>	<b>692.9</b>	<b>828.4</b>	<b>947.0</b>	<b>731.5</b>
Архангай	581.3	542.9	607.4	591.4	557.9	614.1	590.1	556.2	613.3	593.1	568.8	609.8	620.7	593.3	639.3
Баянхонгор	588.5	565.0	606.3	602.9	581.6	619.0	610.9	592.2	624.7	623.5	608.2	634.5	656.5	647.9	662.6
Булган	583.6	569.0	595.1	607.8	587.5	624.3	612.1	590.8	629.6	638.8	628.4	647.0	652.1	638.8	663.1
Орхон	1 022.0	1 228.2	799.0	1 069.1	1 302.3	829.7	1 124.3	1 386.6	857.9	1 061.9	1 283.4	837.6	1 216.4	1 508.0	925.0
Өвөрхангай	572.9	547.3	591.4	578.2	548.9	599.8	598.6	568.0	621.6	631.5	605.4	650.9	653.1	629.2	671.0
Хөвсгөл	565.3	550.8	576.5	573.9	562.4	582.7	575.5	568.2	581.1	605.7	602.6	608.0	619.9	621.4	618.8
<b>Төвийн бүс</b>	<b>692.2</b>	<b>754.8</b>	<b>629.8</b>	<b>700.7</b>	<b>752.0</b>	<b>650.3</b>	<b>712.9</b>	<b>762.6</b>	<b>663.5</b>	<b>774.5</b>	<b>850.4</b>	<b>697.5</b>	<b>829.1</b>	<b>924.8</b>	<b>729.8</b>
Говьсүмбэр	755.9	822.4	685.5	769.0	834.8	700.8	799.9	886.9	707.5	873.5	988.3	756.8	918.0	1 038.9	794.3
Дархан-Уул	714.2	798.8	621.8	695.7	761.2	627.2	739.4	808.6	667.3	805.2	902.2	705.0	845.1	948.6	737.3
Дорноговь	739.6	812.8	662.0	755.6	820.8	688.7	779.3	854.3	700.8	839.1	933.9	738.6	895.5	1 010.0	773.0
Дундговь	592.1	578.8	601.4	619.4	609.0	626.8	636.7	634.6	638.1	642.5	646.2	639.9	656.3	649.2	661.4
Өмнөговь	785.1	912.6	642.0	801.3	927.1	663.3	750.7	826.6	666.7	857.7	967.1	718.0	933.9	1 071.4	753.2
Сэлэнгэ	639.3	654.4	625.0	668.4	679.7	657.5	667.2	686.2	648.9	710.8	746.2	676.8	789.0	857.5	719.4
Төв	580.6	562.0	596.8	600.0	577.0	620.6	623.3	609.9	635.4	656.1	654.1	657.9	671.0	673.4	669.0
<b>Зүүн бүс</b>	<b>602.3</b>	<b>615.7</b>	<b>590.5</b>	<b>635.0</b>	<b>647.8</b>	<b>623.5</b>	<b>663.0</b>	<b>679.4</b>	<b>647.9</b>	<b>705.6</b>	<b>737.2</b>	<b>677.3</b>	<b>728.2</b>	<b>778.5</b>	<b>681.9</b>
Дорнод	633.0	646.8	620.5	688.0	700.5	676.3	712.2	724.3	700.9	778.9	811.5	748.7	780.1	836.3	725.6
Сүхбаатар	563.2	576.4	550.9	595.1	610.1	580.8	629.6	650.2	610.2	658.3	688.1	630.3	690.1	724.7	657.8
Хэнтий	598.4	611.5	587.4	605.3	615.4	596.9	628.7	645.6	614.2	652.7	681.6	628.3	694.7	746.8	649.7
<b>Улаанбаатар</b>	<b>869.4</b>	<b>931.8</b>	<b>830.1</b>	<b>877.7</b>	<b>922.4</b>	<b>831.4</b>	<b>953.4</b>	<b>1 002.0</b>	<b>904.0</b>	<b>1 062.4</b>	<b>1 152.3</b>	<b>969.2</b>	<b>1 119.7</b>	<b>1 217.2</b>	<b>1 014.6</b>