



ᠮᠤᠩᠭᠡᠯᠡᠳᠡᠰᠡᠨᠢᠯᠤᠯᠤᠰᠤ
ᠰᠤᠳᠠᠯᠭᠠᠨᠢ
ᠲᠤᠨᠢᠯᠠᠴᠤᠭᠤᠯᠭ᠋᠎ᠠ



АЖИЛЛАХ ХҮЧНИЙ СУДАЛГААНЫ 2020 ОНЫ IV УЛИРЛЫН ТОВЧ ТАНИЛЦУУЛГА

Улаанбаатар хот
2021 оны 2 дугаар сар



МОНГОЛ УЛСЫН ҮНДЭСНИЙ СТАТИСТИКИЙН ХОРОО

Монгол Улс, Улаанбаатар хот
Сүхбаатар дүүрэг, Бага тойруу
Засгийн газрын III байр



976-11-326414, 976-51-265543



www.nso.mn, www.1212.mn



information@nso.mn

АГУУЛГА

1. ХӨДӨЛМӨРИЙН СТАТИСТИКИЙН АРГАЧЛАЛ.....	2
2. ХӨДӨЛМӨРИЙН НАСНЫ ХҮН АМЫН ХӨДӨЛМӨРИЙН ЗАХ ЗЭЭЛ ДЭХ ОРОЛЦОО	4
3. АЖИЛЛАГЧИД.....	8
4. ХӨДӨЛМӨРИЙН ДУТУУ АШИГЛАЛТ.....	13
4.1. Цаг хугацаанаас хамаарсан бүрэн бус хөдөлмөр эрхлэгч.....	14
4.2. Ажилгүй хүн.....	16
4.3. Боломжит ажиллах хүч.....	18
5. АЖИЛЛАХ ХҮЧНЭЭС ГАДУУРХ ХҮН АМ	19
6. ХӨДӨЛМӨР ЭРХЛЭЭГҮЙ, БОЛОВСРОЛ, СУРГАЛТАД ХАМРАГДААГҮЙ БАЙГАА ЗАЛУУЧУУД	20

ХҮСНЭГТИЙН ЖАГСААЛТ

Хүснэгт 1. 15, түүнээс дээш насны хүн амын хөдөлмөрийн зах зээл дэх оролцоо, хүйсээр	5
Хүснэгт 2. Ажиллагчдын тооны өөрчлөлт, хөдөлмөр эрхлэлтийн статусаар	9
Хүснэгт 3. Ажиллагчдын тооны өөрчлөлт, эдийн засгийн үйл ажиллагааны салбарын ангиллаар	9
Хүснэгт 4. Ажиллагчид, ажил мэргэжлийн ангилал, хүйсээр	11
Хүснэгт 5. Ажиллагчид, аж ахуйн нэгж, байгууллагын төрлөөр, хүйсээр	12
Хүснэгт 6. Хөдөлмөрийн дутуу ашиглалт, хувиар, 2020 оны 4 дүгээр улирал	13
Хүснэгт 7. Хөдөлмөрийн дутуу ашиглалт, бүс, аймаг, нийслэлээр	14
Хүснэгт 8. Ажилгүй хүн, ажилгүйдлийн түвшин, хүйсээр, байршил, бүсээр.....	16
Хүснэгт 9. Ажилгүй хүн, насны бүлгээр.....	16
Хүснэгт 10. Ажилгүй хүн, боловсролын түвшин, хүйсээр	17
Хүснэгт 11. Боломжит ажиллах хүч, насны бүлэг, хүйсээр, дүнд эзлэх хувиар	18
Хүснэгт 12. Итгэл алдарсан ажил хайгчид, насны бүлэг, хүйсээр	18
Хүснэгт 13. Ажиллах хүчнээс гадуурх хүн ам, бүс, аймгаар	19
Хүснэгт 14. Ажиллах хүчнээс гадуурх хүн ам, шалтгаанаар.....	20

ЗУРГИЙН ЖАГСААЛТ

Зураг 1. 15, түүнээс дээш насны хүн амын хөдөлмөрийн зах зээл дэх оролцоо	4
Зураг 2. Хөдөлмөрийн насны хүн амын бүтэц, мянган хүнээр, улирлаар	4
Зураг 3. Ажиллах хүчний оролцооны болон хөдөлмөр эрхлэлтийн түвшин, улирлаар	6
Зураг 4. Ажиллах хүчний оролцооны болон хөдөлмөр эрхлэлтийн түвшин, насны бүлгээр, хувиар	6
Зураг 5. Ажиллах хүчний оролцооны түвшин, насны бүлэг, хүйсээр, хувиар	7
Зураг 6. Ажиллах хүчний оролцооны түвшин, гэрлэлтийн байдал, хүйсээр, хувиар.....	7
Зураг 7. Ажиллах хүчний оролцооны түвшин, боловсролын түвшин, хүйсээр, хувиар	7
Зураг 8. Цар тахлын улмаас хөдөлмөр эрхлээгүй ч хүлээгдэж байгаа ажилтай ажиллагчид	8
Зураг 9. Сүүлийн 7 хоногт ажиллаагүй ч буцаж хийхээр хүлээгдэж байгаа цалин хөлс, орлого олох ажилтай ажиллагчид, ажиллаагүй шалтгаанаар, 2020 оны 4 дүгээр улирал.....	8
Зураг 10. Ажиллагчид, хөдөлмөр эрхлэлтийн түвшин, аймаг, нийслэлээр.....	10
Зураг 11. Хөдөлмөрийн статистикийн зарим үзүүлэлтүүд, 2020 оны 4 дүгээр улирал	10
Зураг 12. Ажиллагчид, эдийн засгийн үйл ажиллагааны салбараар, мянган хүнээр	11
Зураг 13. Ажиллагчид, эрхэлж байгаа ажил мэргэжлийн ур чадварын түвшнээр, улирлаар	12
Зураг 14. Хөдөлмөр эрхлэлтийн дутуу ашиглалтын түвшнүүд, улирлаар	13
Зураг 15. Хөдөлмөрийн дутуу ашиглалтын түвшнүүд, насны бүлгээр, хувиар	13
Зураг 16. Цаг хугацаанаас хамаарсан бүрэн.....	15
Зураг 17. Цаг хугацаанаас хамаарсан бүрэн бус	15
Зураг 18. Цаг хугацаанаас хамаарсан бүрэн бус хөдөлмөр эрхлэгчид, ажиллаж буй ажил мэргэжлээр....	15
Зураг 19. Цаг хугацаанаас хамаарсан бүрэн бус хөдөлмөр эрхлэгчид, салбараа.....	15
Зураг 20. Ажилгүйдлийн түвшин, насны бүлэг, хүйсээр	17
Зураг 21. Ажилгүй хүн, өмнөх ажлаасаа гарсан шалтгаанаар, дүнд эзлэх хувиар.....	17
Зураг 22. Боломжит ажиллах хүч, бүсээр, дүнд эзлэх хувиар	18
Зураг 23. Сүүлийн 30 хоногт ажил хайгаагүй боломжит ажиллах хүч, хайгаагүй шалтгаанаар	19
Зураг 24. 15-24 насны хөдөлмөр эрхлээгүй, боловсрол, сургалтад хамрагдаагүй байгаа залуучуудын эзлэх хувь, хүйсээр.....	20
Зураг 25. 15-24 насны хөдөлмөр эрхлээгүй, боловсрол, сургалтад хамрагдаагүй байгаа залуучуудын эзлэх хувь, боловсролын түвшнээр, хүйсээр	21

1. ХӨДӨЛМӨРИЙН СТАТИСТИКИЙН АРГАЧЛАЛ

Үндэсний Статистикийн хороо нь олон улсын нийтлэг жишиг аргачлалын дагуу 2006 оноос эхлэн “Ажиллах хүчний түүвэр судалгаа” (АХС) -г улирлаар явуулж байна.

Энэхүү **судалгааны зорилго** нь хөдөлмөрийн зах зээлийн хэмжээ, бүтэц, тэдгээрт гарч буй өөрчлөлтийг тухайн хугацаа буюу сүүлийн 7 хоногоор тодорхойлж, дүн шинжилгээ хийх тоон мэдээллийн багцыг бий болгоход оршино.

Судалгааг 2006-2018 онуудад Олон улсын хөдөлмөрийн статистикчдын 1982 оны 13-р бага хурлын тогтоолын дагуу боловсруулагдсан Монгол Улсын хөдөлмөрийн статистикийн аргачлал, арга зүйн дагуу явуулж байсан.

Харин **2019 оноос эхлэн шинэ аргачлал, ойлголт тодорхойлолтын дагуу явуулж байна.** Олон улсын хөдөлмөрийн статистикчдын 2013 онд болсон 19-р бага хурлаар 1982 оны 13-р бага хурлаас баталсан аргачлал нь хөдөлмөрийн зах зээлийн бодит дүр зургийг төдийлөн илэрхийлж чадахгүй, хөдөлмөр эрхлэлтийн бодлогыг тодорхойлоход дутагдалтай байгааг онцолж, аргачлалыг шинэчлэх шийдвэр гаргасан юм. Тухайлбал, ажилгүйдлийн түвшин дангаараа ажиллах хүчний дутуу ашиглалтыг бүрэн харуулж чадахгүй байгаа тул ихэнх орнуудын ажиллах хүч, ажилгүйдлийн түвшнийг тооцоход ашиглаж байгаа эдийн засгийн идэвхтэй хүн ам, хөдөлмөр эрхлэлт, ажилгүйдэл, бүрэн бус ажил эрхлэлтийн үзүүлэлтүүдийг тооцох аргачлалыг шинэчлэхийг чухалчилсан.

Маш хурдацтай өөрчлөгдөж буй хөдөлмөрийн зах зээлийн нөхцөл байдлыг бодитоор харуулахын тулд бид олон улсын шинэ аргачлалыг өөрийн орны онцлогт тусган нэвтрүүлж, Үндэсний Статистикийн хорооны дарга, Хөдөлмөр, нийгмийн хамгааллын сайдын 2019 оны А-09/08 тоот хамтарсан тушаалаар "Хөдөлмөр эрхлэлтийн статистикийн үзүүлэлтийг тооцох шинэчилсэн аргачлал"-ыг батлан 2019 оны 1 дүгээр сараас эхлэн мөрдөж байна.

Хөдөлмөрийн статистикийн аргачлалыг шинэчилснээр хөдөлмөрийн зах зээлийн нөхцөл байдлын талаарх илүү нарийвчилсан мэдээлэл, түүнчлэн хөдөлмөрийн дутуу ашиглалтыг бүрэн харуулах статистикийн үзүүлэлтийг шинээр бий болгож, бодлого боловсруулагчдыг зохих мэдээллээр хангах юм.

Олон улсын хөдөлмөрийн статистикчдын 19-р бага хурлын “Ажил, хөдөлмөр эрхлэлт, ажиллах хүчний дутуу ашиглалт”-ын талаарх тогтоолын дагуу хөдөлмөрийн статистикийн ойлголт, аргачлалд гарсан томоохон өөрчлөлтийг дурдвал:

- **Цалин хөлс, орлого олох зорилгоор ажиллаж буй ажиллагчдын** тодорхойлолт, үзүүлэлтийг сайжруулсан (Ингэснээр бусад төрлийн ажил, тухайлбал, өөрийн хэрэгцээнд зориулсан үйлдвэрлэл явуулж буй хүмүүс, цалингүй дадлагажигч ажилтан, сайн дурын ажилтан зэргийг ажиллагчдаас ялгах боломжтой болж байгаа юм).
- **Хөдөлмөрийн насны хүн амыг** 15 ба түүнээс дээш насаар тогтоосон.
- Ажиллагчдын **үндсэн ажлын** шалгуур нь хуучнаар хамгийн их цалин хөлс, орлого олдог ажил нь байсан бол шинэ аргачлалын дагуу цалин, орлогоос үл хамааран хамгийн их цаг зарцуулдаг ажлыг үндсэн ажил гэж тодорхойлсон.
- **Ажилгүй хүний** шалгуур шинэчлэгдэн, цалин хөлс, орлого олох ажилгүй, сүүлийн 30 хоногт ажил идэвхтэй хайсан **болон** тухайн 7 хоногтоо ажил хийхэд бэлэн байгаа гэсэн 3 шалгуурыг хангасан хүнийг хэлэх болсон. Өмнө нь “сүүлийн 2 шалгуурын аль нэгийг нь хангах” гэж авч үзэж байсан. Мөн насны дээд хязгааргүй болсон.
- Ажиллах хүчний дутуу ашиглалтыг хэмжих уламжлалт үзүүлэлт буюу ажилгүй хүн, ажилгүйдлийн түвшнээс илүү өргөн хүрээний **хөдөлмөрийн дутуу ашиглалт, түүний түвшнүүд** бүхий шинэ үзүүлэлтүүдийг бий болгосон.

2. ХӨДӨЛМӨРИЙН НАСНЫ ХҮН АМЫН ХӨДӨЛМӨРИЙН ЗАХ ЗЭЭЛ ДЭХ ОРОЛЦОО

Ажиллах хүчний судалгааны 2020 оны 4 дүгээр улирлын дүнгээр улсын хэмжээнд хөдөлмөрийн насны буюу 15, түүнээс дээш насны 2134.7¹ мянган хүн байгаагийн 985.2 (46.2%) мянга нь эрэгтэй, 1149.5 (53.8%) мянга нь эмэгтэйчүүд байна. Хөдөлмөрийн насны хүн ам өмнөх оны мөн үеэс 2.6 мянга (0.1%)-аар өссөн байна.

Зураг 1. 15, түүнээс дээш насны хүн амын хөдөлмөрийн зах зээл дэх оролцоо, 2020 оны 4 дүгээр улирал



Хөдөлмөрийн насны хүн амын хөдөлмөрийн зах зээлд дэх оролцоог авч үзэхэд, 1216.6 мянга (57.0%) нь ажиллах хүч, 918.1 мянга (43.0%) нь ажиллах хүчнээс гадуурх хүн ам байна. Үүнийг өмнөх оны мөн үетэй харьцуулахад ажиллах хүч 76.9 мянга (5.9%)-аар буурч, ажиллах хүчнээс гадуурх хүн ам 79.5 мянга (9.5%)-аар өссөн байна.

Ажиллах хүчний² 1124.6 мянга (92.4%) нь цалин хөлс, орлого олох зорилгоор хөдөлмөр эрхэлж байгаа ажиллагчид, 92.1 мянга (7.6%) нь хөдөлмөрийн дутуу ашиглалтын нэг бүлэг болох ажилгүй хүн (цалин хөлс, орлого олох ажилгүй, сүүлийн 30 хоногт ажил идэвхтэй хайсан болон тухайн 7 хоногтоо ажил хийхэд бэлэн байгаа хүн) байна.

Харин ажиллах хүчнээс гадуурх хүн амын 66.1 (7.2%) мянга нь боломжит ажиллах хүч (цалин хөлс, орлого олох ажилгүй, сүүлийн 30 хоногт ажил идэвхтэй хайсан эсвэл тухайн 7 хоногтоо ажил хийхэд бэлэн байгаа хүн) байна. Боломжит ажиллах хүчний бүлэг нь тухайн сум, орон нутагт нь ажлын байр бий болох эсвэл ажил хийх нөхцөл нь бүрдвэл хөдөлмөрийн зах зээлд идэвхтэй оролцож эхлэх, ажиллах хүчний эгнээнд шилжихэд бэлэн байгаа хүн ам юм. Энэ утгаараа ажиллах хүчинд ороход боломжит бүлэг гэж үзэн, ажиллах хүчин дээр нэмж өргөн утгаар нь өргөтгөсөн ажиллах хүч гэж авч үздэг.

Ажиллах хүч өмнөх оны мөн үеэс буурахад ажиллагчид 63.8 мянга буюу 5.4 хувиар буурч 1124.6 мянгад, ажилгүй хүн 13.1 мянга буюу 12.4 хувиар буурч 92.1 мянгад хүрсэн нь нөлөөлжээ.

Зураг 2. Хөдөлмөрийн насны хүн амын бүтэц, мянган хүнээр, улирлаар



¹ Энд өрхөөс гадуур амьдарч байгаа гадаадад суугаа иргэд болон цэрэг, хориадлын тоог оруулахгүй.

² Тухайн хугацаанд зөвхөн хөдөлмөр эрхлэлтийн ажлын хэлбэрийн хүрээнд, цалин хөлс, орлого олох зорилгоор бусдын хэрэглээнд зориулан бүтээгдэхүүн үйлдвэрлэх, үйлчилгээ үзүүлэхэд хүч хөдөлмөрөө нийлүүлж байгаа ажиллагчид болон нийлүүлэхэд бэлэн байгаа ажилгүй хүн юм.

Хүснэгт 1. 15, түүнээс дээш насны хүн амын хөдөлмөрийн зах зээл дэх оролцоо, хүйсээр

Үндсэн үзүүлэлтүүд	Бүгд		Хүйсээр			
			Эрэгтэй		Эмэгтэй	
	Тоо	%	Тоо	%	Тоо	%
Улсын хэмжээнд						
Ажиллах хүч, мянган хүн	1 216 649	100.0	641 516	52.7	575 133	47.3
Ажиллагчид	1 124 564	100.0	594 863	52.9	529 701	47.1
Цаг хугацаанаас хамаарсан бүрэн бус хөдөлмөр эрхлэгч	8 198	100.0	5 815	70.9	2 383	29.1
Ажилгүй хүн	92 085	100.0	46 653	50.7	45 432	49.3
Ажиллах хүчнээс гадуурх хүн ам, мянган хүн	918 068	100.0	343 696	37.4	574 372	62.6
Боломжит ажиллах хүч	66 083	100.0	30 928	46.8	35 155	53.2
Бусад ажиллах хүчнээс гадуурх хүн ам	851 985	100.0	312 768	36.7	539 217	63.3
Ажиллах хүчний оролцооны түвшин, %		57.0		65.1		50.0
Хөдөлмөр эрхлэлтийн түвшин, %		52.7		60.4		46.1
Хөдөлмөрийн дутуу ашиглалтын нийлмэл түвшин, %		13.0		12.4		13.6
Ажилгүйдлийн түвшин, %		7.6		7.3		7.9
Цаг хугацаанаас хамаарсан бүрэн бус хөдөлмөр эрхлэлт болон ажилгүйдлийн нэгдсэн түвшин, %		8.2		8.2		8.3
Ажилгүй хүн болон боломжит ажиллах хүчний нэгдсэн түвшин, %		12.3		11.5		13.2
Хот, суурин газарт						
Ажиллах хүч, мянган хүн	856 542	100.0	448 763	52.4	407 779	47.6
Ажиллагчид	782 605	100.0	412 814	52.7	369 791	47.3
Цаг хугацаанаас хамаарсан бүрэн бус хөдөлмөр эрхлэгч	6 855	100.0	5 147	75.1	1 708	24.9
Ажилгүй хүн	73 937	100.0	35 949	48.6	37 988	51.4
Ажиллах хүчнээс гадуурх хүн ам, мянган хүн	744 076	100.0	270 953	36.4	473 123	63.6
Боломжит ажиллах хүч	55 142	100.0	25 948	47.1	29 194	52.9
Бусад ажиллах хүчнээс гадуурх хүн ам	688 934	100.0	245 005	35.6	443 929	64.4
Ажиллах хүчний оролцооны түвшин, %		53.5		62.4		46.3
Хөдөлмөр эрхлэлтийн түвшин, %		48.9		57.4		42.0
Хөдөлмөрийн дутуу ашиглалтын нийлмэл түвшин, %		14.9		14.1		15.8
Ажилгүйдлийн түвшин, %		8.6		8.0		9.3
Цаг хугацаанаас хамаарсан бүрэн бус хөдөлмөр эрхлэлт болон ажилгүйдлийн нэгдсэн түвшин, %		9.4		9.2		9.7
Ажилгүй хүн болон боломжит ажиллах хүчний нэгдсэн түвшин, %		14.2		13.0		15.4
Хөдөө орон нутагт						
Ажиллах хүч, мянган хүн	360 107	100.0	192 753	53.5	167 354	46.5
Ажиллагчид	341 959	100.0	182 049	53.2	159 910	46.8
Цаг хугацаанаас хамаарсан бүрэн бус хөдөлмөр эрхлэгч	1 343	100.0	668	49.7	675	50.3
Ажилгүй хүн	18 148	100.0	10 704	59.0	7 444	41.0
Ажиллах хүчнээс гадуурх хүн ам, мянган хүн	173 992	100.0	72 743	41.8	101 249	58.2
Боломжит ажиллах хүч	10 941	100.0	4 980	45.5	5 961	54.5
Бусад ажиллах хүчнээс гадуурх хүн ам	163 051	100.0	67 763	41.6	95 288	58.4
Ажиллах хүчний оролцооны түвшин, %		67.4		72.6		62.3
Хөдөлмөр эрхлэлтийн түвшин, %		64.0		68.6		59.5
Хөдөлмөрийн дутуу ашиглалтын нийлмэл түвшин, %		8.2		8.3		8.1
Ажилгүйдлийн түвшин, %		5.0		5.6		4.4
Цаг хугацаанаас хамаарсан бүрэн бус хөдөлмөр эрхлэлт болон ажилгүйдлийн нэгдсэн түвшин, %		5.4		5.9		4.9
Ажилгүй хүн болон боломжит ажиллах хүчний нэгдсэн түвшин, %		7.8		7.9		7.7

Ажиллах хүчний 856.5 (70.4%) мянга нь хот, суурин газарт, 360.1 (29.6%) мянга нь хөдөө орон нутаг амьдарч байгаа бол ажиллах хүчнээс гадуурх хүн амын 744.1 (81.0%) мянга нь хот, суурин газарт, 174.0 (19.0%) мянга нь хөдөө орон нутагт амьдарч байна. Ажиллах хүчнээс гадуурх хүн ам хөдөө орон нутагт бага байгаа нь ажиллах хүчний оролцооны түвшин өндөр гарахад нөлөөлжээ.

Хөдөлмөрийн насны хүн амын бүтцийн дээрх (зураг-2) өөрчлөлтийн улмаас ажиллах хүчний оролцооны түвшин өмнөх оноос 3.7 пунктээр, хөдөлмөр эрхлэлтийн түвшин 3.0 пунктээр буурсан байна.

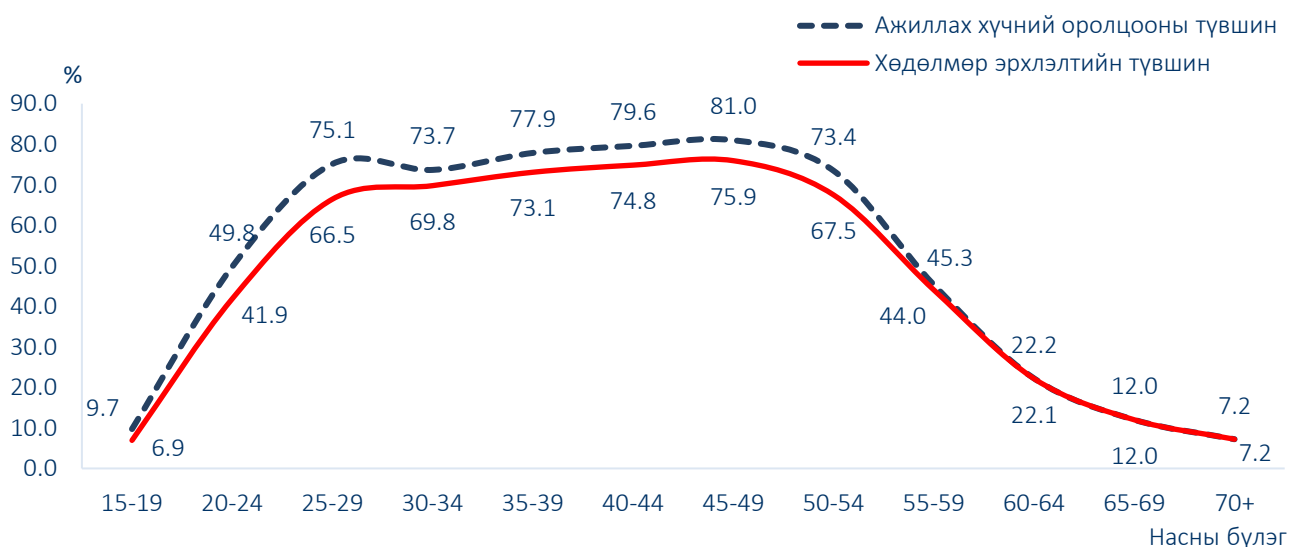
Зураг 3. Ажиллах хүчний оролцооны болон хөдөлмөр эрхлэлтийн түвшин, улирлаар



Ажиллах хүчний оролцооны түвшин (АХОТ) буюу хөдөлмөрийн насны хүн амд ажиллах хүчний эзлэх хувийн жин 57.0 хувь, хүйсийн хувьд эрэгтэйчүүдийнх 65.1 хувь, эмэгтэйчүүдийнх 50.0 хувьтай байна. Эрэгтэйчүүдийн АХОТ эмэгтэйчүүдийнхээс 15.1 пунктээр өндөр байна.

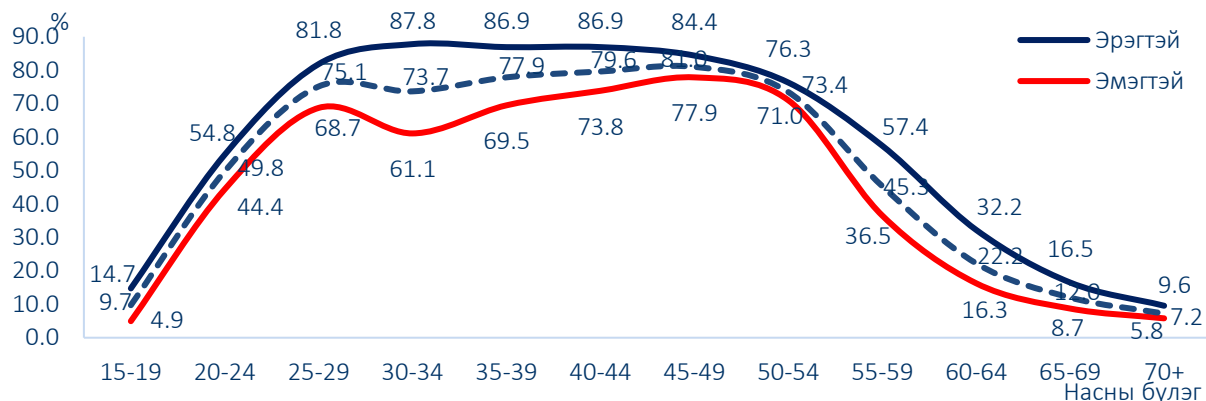
Хөдөлмөр эрхлэлтийн түвшин буюу хөдөлмөрийн насны хүн амд ажиллагчдын эзлэх хувийн жин 52.7 хувь, хүйсээр авч үзэхэд эрэгтэйчүүдийнх 60.4 хувь, эмэгтэйчүүдийнх 46.1 хувь байна.

Зураг 4. Ажиллах хүчний оролцооны болон хөдөлмөр эрхлэлтийн түвшин, насны бүлгээр, хувиар



Бүх насны бүлэгт эрэгтэйчүүдийн ажиллах хүчний оролцооны түвшин эмэгтэйчүүдийнхээс их байна. Тухайлбал, 15-19, 45-54 болон 65-аас дээш насанд харьцангуй ойролцоо буюу 3.8-9.8 пунктийн зөрүүтэй байна. Харин 30-34 насны бүлэгт хамгийн их буюу 26.7 пунктийн зөрүүтэй байгаа нь эмэгтэйчүүд энэ насанд хүүхэд төрүүлэх, асрах зорилгоор ажиллах хүчний эгнээнээс гардаг бөгөөд хүүхдүүд нь өсөж томрохын хирээр ажиллах хүчний эгнээнд эргэн ордог байна.

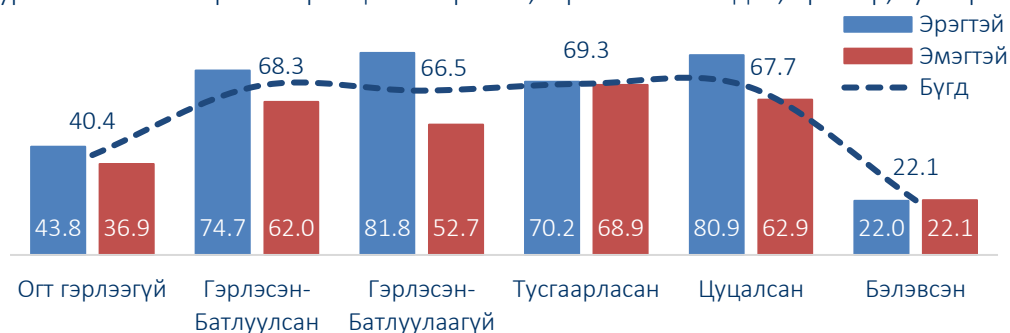
Зураг 5. Ажиллах хүчний оролцооны түвшин, насны бүлэг, хүйсээр, хувиар



Хөдөлмөрийн насны хүн амын АХОТ нь гэрлэлтийн байдлаас хэрхэн хамаарч байгааг авч үзвэл хамгийн бага нь бэлэвсэн хүмүүсийн хувьд 22.1 хувь, хамгийн өндөр нь батлуулсан гэр бүлтэй хүмүүсийн хувьд 68.3 хувь байна.

Гэр бүл тусгаарласан эмэгтэйчүүдийн АХОТ бусад бүлгийн эмэгтэйчүүдээс илүү өндөр байгаа бол бэлэвсэн хүмүүсийн АХОТ бага байгаа нь тэдний настай холбоотой ба нас ахих тусам ажиллах хүчний оролцооны түвшин багасах хандлагатай байна. Мөн АХОТ түвшний хүйсийн ялгаа гэр бүлтэй (батлуулсан 12.7 пункт, батлуулаагүй 29.1 пункт) болон гэр бүл цуцалсан (18.0 пункт) хүн амын хувьд хамгийн их зөрүүтэй байна.

Зураг 6. Ажиллах хүчний оролцооны түвшин, гэрлэлтийн байдал, хүйсээр, хувиар



Ажиллах хүчний оролцооны түвшнийг боловсролын түвшнээр авч үзэхэд доктор түвшинд АХОТ 87.2 хувь, суурь боловсролын түвшинд 42.7 хувь байна. Хүйсээр авч үзэхэд магистр түвшинд эмэгтэйчүүдийн АХОТ эрэгтэйчүүдийнхээс 6.0 пунктээр их байгаа бол бусад бүх шатны боловсролын түвшинд эрэгтэйчүүд эмэгтэйчүүдийнхээс 11.2-29.5 пунктээр их байна.

Зураг 7. Ажиллах хүчний оролцооны түвшин, боловсролын түвшин, хүйсээр, хувиар

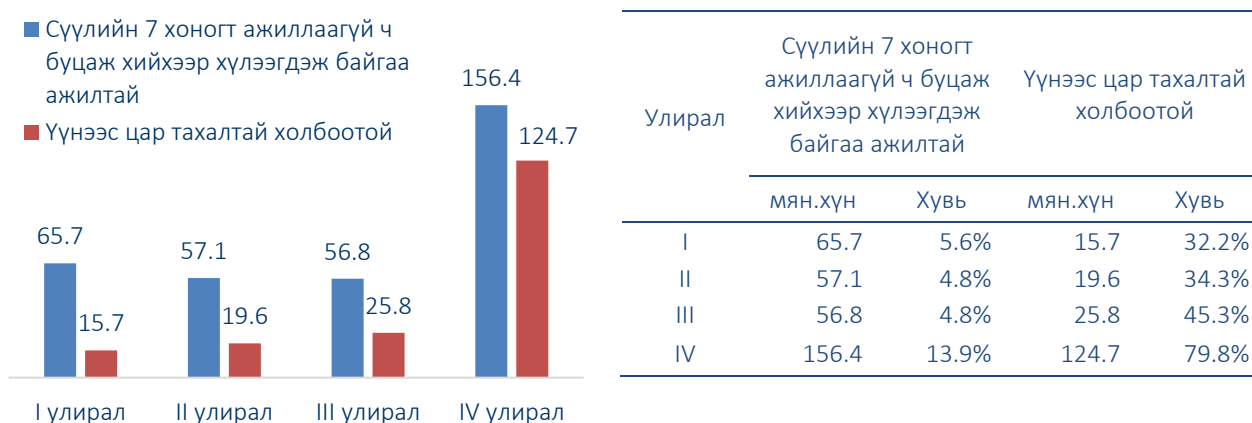


3. АЖИЛЛАГЧИД

Ажиллах хүчний 1.1 (92.4%) сая нь ажиллагчид³, тэдгээрийн 8.2 (0.7%) мянга нь нь хөдөлмөрийн дутуу ашиглалтын нэг бүлэг болох цаг хугацаанаас хамаарсан бүрэн бус хөдөлмөр эрхлэгчид⁴ байна.

Нийт ажиллагчдын 156.4 мянга (13.9%) нь сүүлийн 7 хоногт ажиллаагүй ч буцаж хийхээр хүлээгдэж байгаа /тогтмол хийдэг/ цалин хөлс, орлого олох ажилтай, тэдгээрийн 124.7 мянга (79.8%) нь үүсээд байгаа цар тахалтай холбоотой гэж хариулсан байна.

Зураг 8. Цар тахлын улмаас хөдөлмөр эрхлээгүй ч хүлээгдэж байгаа ажилтай ажиллагчид, улирлаар, мянган хүнээр



Зураг 9. Сүүлийн 7 хоногт ажиллаагүй ч буцаж хийхээр хүлээгдэж байгаа цалин хөлс, орлого олох ажилтай ажиллагчид, ажиллаагүй шалтгаанаар, 2020 оны 4 дүгээр улиралд



³ Ажиллагч гэж зөвхөн хөдөлмөр эрхлэлтийн ажлын хэлбэрийн хүрээнд, цалин хөлс, орлого олох зорилгоор бүтээгдэхүүн үйлдвэрлэж, үйлчилгээ үзүүлж буй хөдөлмөрийн насны хүнийг хэлнэ. Хөдөлмөр эрхлэгчдийг ажлын байрандаа байгаа болон түр эзгүй байгаа гэж хоёр бүлэгт хувааж авч үзнэ (заалт 27, ОУХС-ын 19-р бага хурлын тогтоол-1).

⁴ Цаг хугацаанаас хамаарсан бүрэн бус хөдөлмөр эрхлэгч гэж тухайн хугацаанд хөдөлмөр эрхэлж буй ажиллагчийн бүх ажлынх нь ажлын цаг нь үндэсний хууль тогтоомжид заасан босго цагаас бага бөгөөд өөр ажил хийх хүсэлтэй, нэмэлт цагаар ажиллахад бэлэн байгаа хүнийг ойлгоно. Босго цаг гэдгийг Монгол Улсын Хөдөлмөрийн тухай хуульд заасны дагуу 7 хоногийн ажлын 40 цагаар авч үзнэ (заалт 43 ХСОУ-ын 19-р бага хурлын тогтоол).

Ажиллагчдын тоо өмнөх оны мөн үеэс буурахад хөдөлмөр эрхлэлтийн статусын хувьд цалин хөлстэй түр ажиллагчид болон эмзэг бүлэг болох цалин хөлстэй ажиллагчгүй, зах зээлд чиглэсэн өрхийн аж ахуй эрхлэгчид, зах зээлд чиглэсэн өрхийн аж ахуйн нэгжийн ажиллагчид буурсан нь голлон нөлөөлсөн байна.

Хүснэгт 2. Ажиллагчдын тооны өөрчлөлт, хөдөлмөр эрхлэлтийн статусаар

Статус	2019 X-XII	2020 VII-IX	2020 X-XII	2020 X-XII		2020 X-XII	
				2019 X-XII		2020 VII-IX	
				мян.хүн	хувь	мян.хүн	хувь
Дүн	1188.4	1 176.0	1124.6	-63.8	-5.4	-51.4	-4.4
Ажил олгогч	38.1	33.4	26.9	-11.2	-29.4	-6.5	-19.5
Аж ахуйн нэгж, байгууллагын ажил олгогч	11.8	14.2	13.6	1.8	15.3	-0.6	-4.2
Зах зээлд чиглэсэн өрхийн аж ахуйн нэгжийн ажил олгогч	26.3	19.2	13.3	-13	-49.4	-5.9	-30.7
Цалин хөлстэй ажиллагчгүй бие даасан ажиллагч	409.5	393.8	391.5	-18	-4.4	-2.3	-0.6
Цалин хөлстэй ажиллагчгүй аж ахуйн нэгж, байгууллагын үйл ажиллагаа эрхлэгч	18.9	16.3	15.8	-3.1	-16.4	-0.5	-3.1
Цалин хөлстэй ажиллагчгүй, зах зээлд чиглэсэн өрхийн аж ахуйн үйл ажиллагаа эрхлэгч	390.6	377.5	375.7	-14.9	-3.8	-1.8	-0.5
Гүйцэтгэх гэрээлэгч	9.8	7.1	6.3	-3.5	-35.7	-0.8	-11.3
Цалин хөлстэй ажиллагч	703.6	707.4	673.6	-30	-4.3	-33.8	-4.8
Цалин хөлстэй байнгын ажиллагч	305.7	337.9	311.2	5.5	1.8	-26.7	-7.9
Цалин хөлстэй түр ажиллагч	333.1	298.5	310	-23.1	-6.9	11.5	3.9
Цалин хөлстэй тохиолдлын ажиллагч	60.5	70.3	52.3	-8.2	-13.6	-18.0	-25.6
Цалин хөлстэй дагалдан ажилтан, мэргэшиж буй дадлагажигч ажилтан	4.3	0.7	0.1	-4.2	-97.7	-0.6	-85.7
Гэр бүлийн гишүүдэд хувь нэмрээ оруулагч	23.6	30.8	24.2	0.6	2.5	-6.6	-21.4
Эдгээр статуст хамрагдаагүй ажиллагчид	3.8	3.5	2.1	-1.7	-44.7	-1.4	-40.0

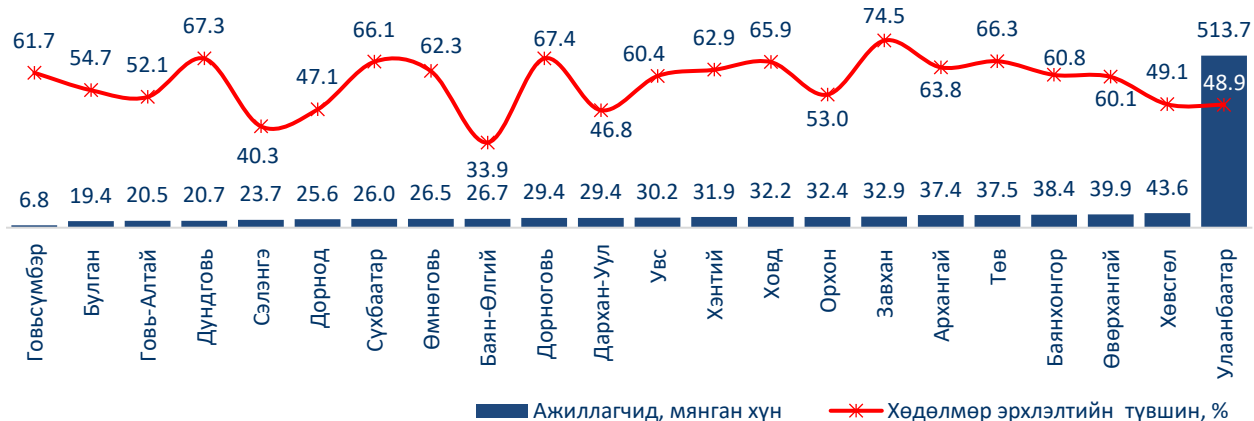
Хүснэгт 3. Ажиллагчдын тооны өөрчлөлт, эдийн засгийн үйл ажиллагааны салбарын ангиллаар

Салбар	2019 X-XII	2020 VII-IX	2020 X-XII	2020 X-XII		2020 X-XII	
				2019 X-XII		2020 VII-IX	
				мян.хүн	хувь	мян.хүн	хувь
Дүн	1188.4	1176.0	1124.6	-63.8	-5.4	-51.4	-4.4
ХАА, ойн аж ахуйн, загас барилт, ан агнуур	310	288.9	269.2	-40.8	-13.2	-19.7	-6.8
Уул уурхай, олборлолт	53.9	53.7	44.3	-9.6	-17.8	-9.4	-17.5
Боловсруулах үйлдвэрлэл	96.2	94.3	90	-6.2	-6.4	-4.3	-4.6
Цахилгаан, хий, уур, агааржуулалт	17.6	13.1	17.5	-0.1	-0.6	4.4	33.6
Усан хангамж, бохир ус зайлуулах систем, хог, хаягдлын менежмент болон цэвэрлэх үйл ажиллагаа	13.3	8.4	8.3	-5	-37.6	-0.1	-1.2
Барилга	73.7	86.9	64.4	-9.3	-12.6	-22.5	-25.9
Бөөний болон жижиглэн худалдаа, машин мотоциклийн засвар үйлчилгээ	161.2	168.5	165.6	4.4	2.7	-2.9	-1.7
Тээвэр ба агуулахын үйл ажиллагаа	69.4	61.6	67	-2.4	-3.5	5.4	8.8
Зочид буудал, байр сууц болон нийтийн хоолны үйлчилгээ	38.8	30	27.9	-10.9	-28.1	-2.1	-7.0
Мэдээлэл, холбоо	13.2	17.8	16.9	3.7	28.0	-0.9	-5.1
Санхүүгийн болон даатгалын үйл ажиллагаа	25.4	29.2	32	6.6	26.0	2.8	9.6
Үл хөдлөх хөрөнгийн үйл ажиллагаа	0.6	2.8	2.8	2.2	366.7	0	0.0
Мэргэжлийн шинжлэх ухаан болон техникийн үйл ажиллагаа	18.6	12.4	16.8	-1.8	-9.7	4.4	35.5
Удирдлагын болон дэмжлэг үзүүлэх үйл ажиллагаа	19.4	19.6	15.5	-3.9	-20.1	-4.1	-20.9
Төрийн удирдлага ба батлан хамгаалах үйл ажиллагаа, албан журмын нийгмийн хамгаалал	94.1	78.6	81.7	-12.4	-13.2	3.1	3.9
Боловсрол	94.8	105.2	107.1	12.3	13.0	1.9	1.8
Хүний эрүүл мэнд ба нийгмийн халамжийн үйл ажиллагаа	44.3	54.8	53.4	9.1	20.5	-1.4	-2.6
Урлаг, үзвэр, тоглоом наадам	15.2	10.3	12.6	-2.6	-17.1	2.3	22.3
Үйлчилгээний бусад үйл ажиллагаа	24.4	33.7	25.1	0.7	2.9	-8.6	-25.5
Хүн хөлслөн ажиллуулдаг өрхийн үйл ажиллагаа	3.2	3.5	4.6	1.4	43.8	1.1	31.4
Олон улсын байгууллага, суурин төлөөлөгчийн үйл ажиллагаа	1.1	2.7	1.9	0.8	72.7	-0.8	-29.6

Эдийн засгийн үйл ажиллагааны салбарын хувьд ХАА, ойн аж ахуйн, загас барилт, ан агнуурын салбарын ажиллагчид (40.8 мянгаар) төрийн удирдлага ба батлан хамгаалах үйл ажиллагаа, албан журмын салбарынх (12.4 мянгаар) зочид буудал, байр сууц болон нийтийн хоолны үйлчилгээний салбарынх (11.0 мянгаар) буурсан нь голлон нөлөөлсөн байна. Харин боловсрол болон хүний эрүүл мэнд ба нийгмийн халамжийн үйл ажиллагааны салбарт өсөлттэй байна.

Ажиллагчдын 782.6 буюу 69.6 хувь нь хот, суурин газарт байгаа бөгөөд хөдөлмөр эрхэлсэн хүний тоо бүс нутгаар нэлээд ялгаатай байна. Нийт ажиллагчдын 513.7 (45.7%) мянга нь Улаанбаатар хотод, 211.1 (18.8%) мянга нь Хангайн бүсэд байгаа нь хамгийн өндөр бол Зүүн бүсэд хамгийн бага буюу 83.4 (7.4%) мянга нь амьдарч байна. Нийт ажиллагчдыг аймгаар авч үзэхээс гадна тухайн орон нутгийн нийт хөдөлмөрийн насны хүн амын хэдэн хувь нь хөдөлмөрийн зах зээл дээр оролцож цалин хөлс, орлого олж байгааг авч үзэх хэрэгтэй. Уг нөхцөл байдлыг илэрхийлэх “Хөдөлмөр эрхлэлтийн түвшин”-г аймаг, нийслэлээр дараах зургаар харууллаа.

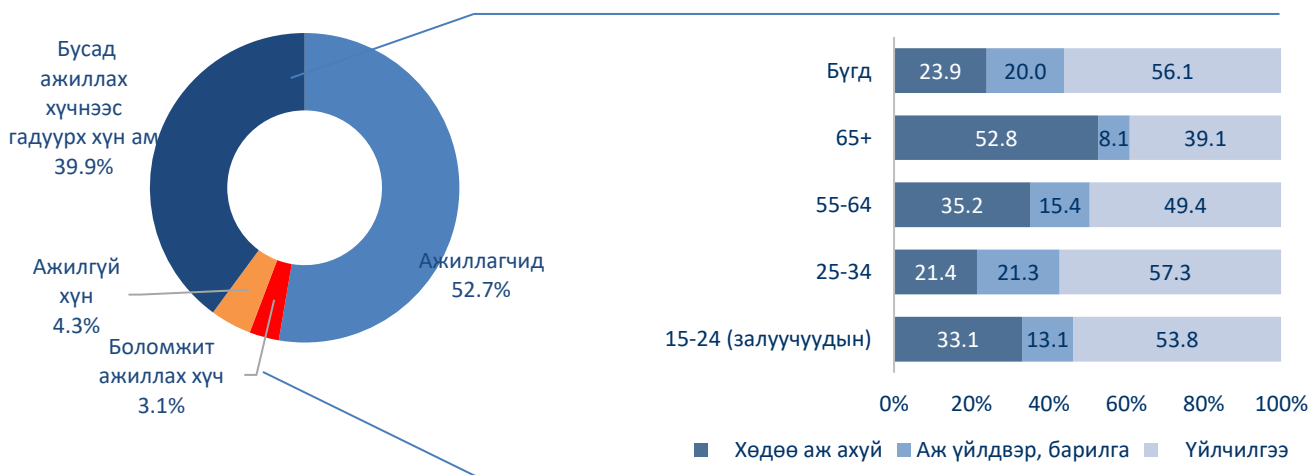
Зураг 10. Ажиллагчид, хөдөлмөр эрхлэлтийн түвшин, аймаг, нийслэлээр



Ажиллагчдын 87.5 (7.8%) мянга нь 15-24 насныхан (боловсрол, сургалтын дараах хөдөлмөрийн зах зээлд шинээр орж байгаа залуучууд), 928.1 (82.5%) мянга нь 25-аас 54 насныхан (ерөнхий ажиллах хүчний насныхан), 92.9 (8.3%) мянга нь 55-64 насныхан (тэтгэвэрт гарахад ойрхон байгаа) болон 16.1 (1.4%) мянга нь 65 ба түүнээс дээш насныхан байна.

Нийт ажиллагчдын 630.8 (56.1%) мянга нь үйлчилгээний, 269.2 (23.9%) мянга нь хөдөө аж ахуйн, 224.5 (20.0%) мянга нь үйлдвэрлэлийн салбарт ажиллаж байна.

Зураг 11. Хөдөлмөрийн статистикийн зарим үзүүлэлтүүд, 2020 оны 4 дүгээр улирал



Зураг 12. Ажиллагчид, эдийн засгийн үйл ажиллагааны салбараар, мянган хүнээр



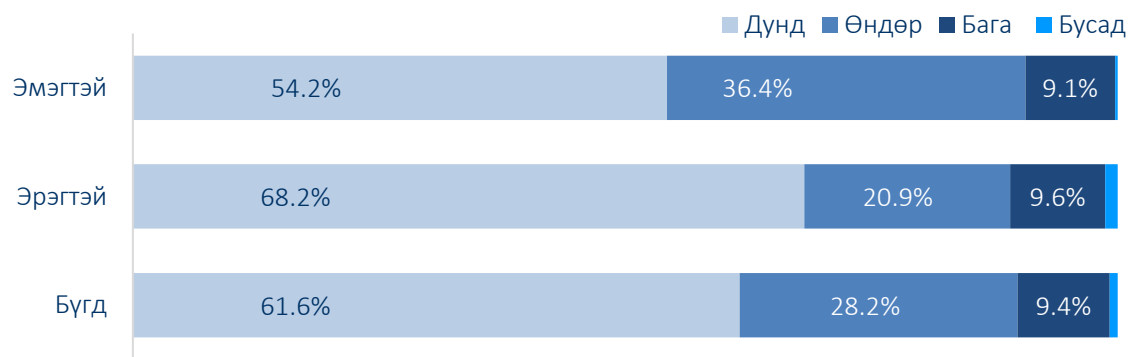
Хөдөлмөр эрхэлж буй хүн амыг ажил мэргэжлээр нь авч үзвэл, ихэнх буюу 263.8 (23.5%) мянга нь хөдөө аж ахуй, ой, загас агнуур, 204.7 (18.2%) мянга нь мэргэжилтэн, 186.3 (16.6%) мянга нь худалдаа, үйлчилгээ, 107.8 (9.6%) мянга нь суурин төхөөрөмж, машин механизмын операторч, угсрагчийн чиглэлээр ажил эрхэлж байна.

Хүснэгт 4. Ажиллагчид, ажил мэргэжлийн ангилал, хүйсээр

Ажил мэргэжлийн ангилал	Бүгд		Хүйсээр			
			Эрэгтэй		Эмэгтэй	
	тоо	%	тоо	%	тоо	%
Бүгд	1 124 564	100.0	594 863	100.0	529 701	100.0
Менежер	80 486	7.2	38 585	6.5	41 901	7.9
Мэргэжилтэн	204 681	18.2	69 247	11.6	135 434	25.6
Техникч болон туслах/ дэд мэргэжилтэн	31 924	2.8	16 430	2.8	15 494	2.9
Контор, үйлчилгээний ажилтан	31 425	2.8	6 328	1.1	25 097	4.7
Худалдаа, үйлчилгээний ажилтан	186 317	16.6	80 846	13.6	105 471	19.9
Хөдөө аж ахуй, ой, загас агнуурын ажилтан	263 793	23.5	147 160	24.7	116 633	22.0
Үйлдвэрлэл, барилга, гар урлал, холбогдох ажил, үйлчилгээний ажилтан	103 504	9.2	70 081	11.8	33 423	6.3
Суурин төхөөрөмж, машин механизмын операторч, угсрагч	107 804	9.6	101 224	17.0	6 580	1.2
Энгийн ажил, мэргэжил	105 512	9.4	57 336	9.6	48 176	9.1
Зэвсэгт хүчний ажил, мэргэжил	9 118	0.8	7 626	1.3	1 492	0.3

Ажиллагчдын эрхэлж байгаа ажил мэргэжлийн үр чадварын түвшний хувьд 5 ажиллагч тутмын 3 нь дунд түвшний үр чадвар бүхий ажил мэргэжлээр ажиллаж байна. Харин өндөр үр чадвар бүхий түвшний ажил мэргэжлээр ажиллаж байгаа ажиллагчид 28.2 хувийг эзэлж байна.

Зураг 13. Ажиллагчид, эрхэлж байгаа ажил мэргэжлийн үр чадварын түвшнээр, улирлаар



Ажиллагчдыг байгууллагын төрлөөр авч үзвэл, 364.8 (32.4%) мянга нь хувийн аж ахуйн нэгж байгууллагад, 263.2 (23.4%) мянга нь өрхийн аж ахуйд, 237.0 (21.1%) мянга нь төсөвт байгууллагад, 188.4 (16.8%) мянга нь хувийн бизнес буюу хувь хүн, иргэнд, 42.0 (3.7%) мянга нь төрийн өмчит үйлдвэрийн газарт, 13.7 (1.2%) мянга нь төрийн бус байгууллагад, 9.6 (0.9%) мянга нь орон нутгийн өмчит үйлдвэрийн газарт, 5.9 (0.5%) мянга нь ОУ-ын байгууллага, суурин төлөөлөгчийн газарт ажиллаж байна.

Хүснэгт 5. Ажиллагчид, аж ахуйн нэгж, байгууллагын төрлөөр, хүйсээр

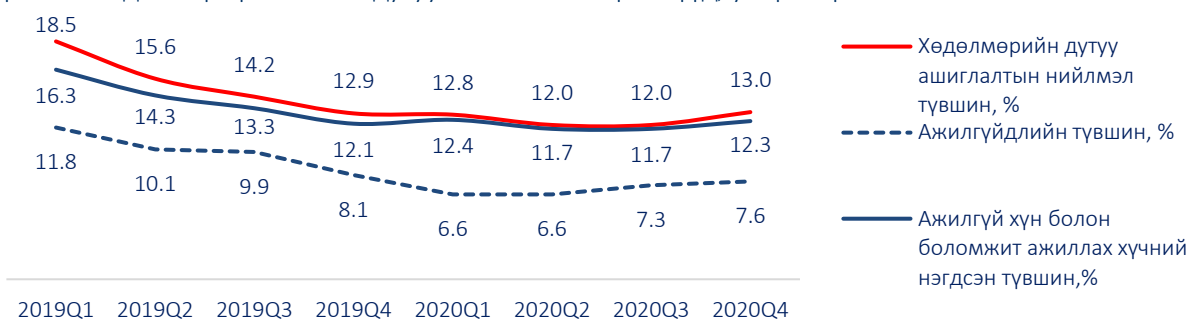
Байгууллагын төрөл	Бүгд		Хүйсээр			
			Эрэгтэй		Эмэгтэй	
	тоо	%	тоо	%	тоо	%
Бүгд	1 124 564	100.0	594 863	100.0	529 701	100.0
Төрийн өмчит аж ахуйн оролцоотой үйлдвэрийн газар	41 982	3.7	25 233	4.2	16 749	3.2
Орон нутгийн өмчит аж ахуйн оролцоотой үйлдвэрийн газар	9 627	0.9	4 565	0.8	5 062	1.0
Төсөвт байгууллага	236 976	21.1	87 923	14.8	149 053	28.1
Төрийн бус байгууллага (сүм, хийд)	13 690	1.2	7 547	1.3	6 143	1.2
ОУ-ын байгууллага, суурин төлөөлөгчийн газар	5 862	0.5	2 857	0.5	3 005	0.6
Хувийн аж ахуйн нэгж байгууллага	364 845	32.4	206 549	34.7	158 296	29.9
Хувийн бизнес буюу хувь хүн (ферм болон ХХК биш)	188 404	16.8	115 744	19.5	72 660	13.7
Өрхийн аж ахуй	263 178	23.4	144 445	24.3	118 733	22.4

4. ХӨДӨЛМӨРИЙН ДУТУУ АШИГЛАЛТ

Хөдөлмөрийн дутуу ашиглалт 2020 оны 4 дүгээр улирлын байдлаар улсын хэмжээнд 166.4 мянга байгаагийн 92.1 (55.4%) мянга нь **ажилгүй хүн**, 66.1 (39.7%) мянга нь **боломжит ажиллах хүч**, 8.2 (4.9%) мянга нь **цаг хугацаанаас хамаарсан бүрэн бус хөдөлмөр эрхлэгчид** байна. Хөдөлмөрийн дутуу ашиглалт өмнөх оны мөн үеэс 7.9 (4.5%) мянгаар буурсан бол өмнөх улирлаас 7.1 (4.5%) мянгаар өссөн байна.

Улсын хэмжээнд 2020 оны 4 дүгээр улирлын байдлаар ажиллах хүч буурч, ажиллах хүчнээс гадуурх хүн амын бүлэг болох боломжит ажиллах хүч 8.1 (13.9%) мянгаар нэмэгдэж 66.1 мянгад хүрснээр боломжит ажиллах хүч болон ажилгүй хүний нэгдсэн түвшин 0.2 пунктээр нэмэгдэж 12.3 хувь, хөдөлмөрийн дутуу ашиглалтын түвшин 0.1 пунктээр нэмэгдэж 13.0 хувьд хүрсэн байна. Харин ажилгүйдлийн түвшин 7.6 хувь, цаг хугацаанаас хамаарсан бүрэн бус хөдөлмөр эрхлэлт болон ажилгүйдлийн нэгдсэн түвшин 8.2 хувь байна.

Зураг 14. Хөдөлмөр эрхлэлтийн дутуу ашиглалтын түвшнүүд, улирлаар

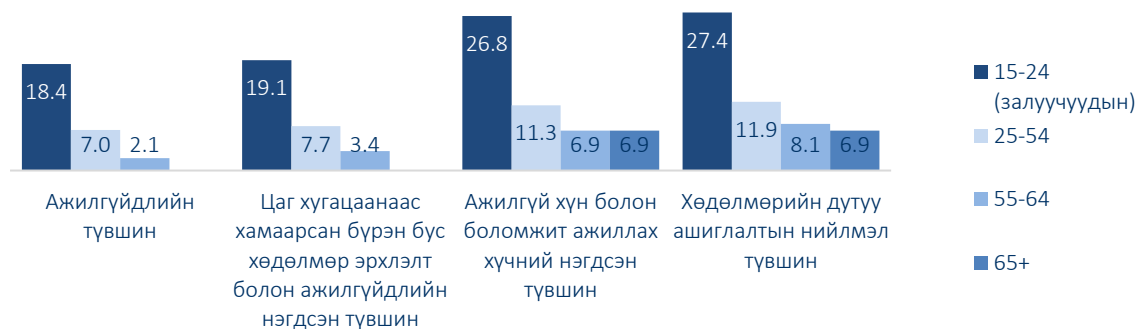


Хүснэгт 6. Хөдөлмөрийн дутуу ашиглалт, хувиар, 2020 оны 4 дүгээр улирал

Үзүүлэлт	Бүгд	Эрэгтэй	Эмэгтэй
Хөдөлмөрийн дутуу ашиглалт, мянган хүн	166.4	83.4	83.0
Цаг хугацаанаас хамаарсан бүрэн бус хөдөлмөр эрхлэгч	8.2	5.8	2.4
Ажилгүй хүн	92.1	46.7	45.4
Боломжит ажиллах хүч	66.1	30.9	35.2
Хөдөлмөрийн дутуу ашиглалтын нийлмэл түвшин, %	13.0	12.4	13.6
Ажилгүйдлийн түвшин, %	7.6	7.3	7.9
Цаг хугацаанаас хамаарсан бүрэн бус хөдөлмөр эрхлэлт болон ажилгүйдлийн нэгдсэн түвшин, %	8.2	8.2	8.3
Ажилгүй хүн болон боломжит ажиллах хүчний нэгдсэн түвшин, %	12.3	11.5	13.2

Хөдөлмөрийн дутуу ашиглалтын үзүүлэлтүүдийг 15-24 насныхан (боловсрол, сургалтын дараах хөдөлмөрийн зах зээлд шинээр орж байгаа залуучууд), 25-аас 54 насныхан (ерөнхий ажиллах хүчний насныхан) болон 55-64 насныхан (тэтгэвэрт гарахад ойрхон байгаа), 65 ба түүнээс дээш насны гэсэн насны 4 бүлгээр харуулав. Хөдөлмөрийн дутуу ашиглалтын үзүүлэлтүүд 15-24 насныхан буюу боловсрол, сургалтын дараах хөдөлмөрийн зах зээлд шинээр орж байгаа залуучуудад хамгийн их байна.

Зураг 15. Хөдөлмөрийн дутуу ашиглалтын түвшнүүд, насны бүлгээр, хувиар, 2020 оны 4 дүгээр улирал



Хөдөлмөрийн дутуу ашиглалтыг үнэлэх үзүүлэлтүүдийг аймаг, нийслэлээр авч үзэхэд, хөдөлмөрийн дутуу ашиглалтын нийлмэл түвшин Баян-Өлгий аймагт 40.4 хувьтай байгаа нь хамгийн өндөр байна. Энэ нь Баян-Өлгий аймагт ажилгүй хүн болон боломжит ажиллах хүчний нэгдсэн түвшин 34.0 хувьтай байгаа нь нөлөөлсөн байна. Харин Дорноговь аймагт хөдөлмөрийн дутуу ашиглалтын нийлмэл түвшин 1.9 хувьтай байгаа нь хамгийн бага үзүүлэлттэй байна.

Хүснэгт 7. Хөдөлмөрийн дутуу ашиглалт, бүс, аймаг, нийслэлээр

Аймаг, нийслэл	ЦХХББХЭ	Ажилгүй хүн	Боломжит ажиллах хүч	ХДА-ын нийлмэл түвшин	Үүнээс:		
					Ажилгүй-длийн түвшин	ЦХХББХЭ+АХ-ийн нэгдсэн түвшин	БАХ+АХ-ийн нэгдсэн түвшин
		мянган хүн		Хувь			
Дүн	8.2	92.1	66.1	13.0	7.6	8.2	12.3
Баруун бүс	4.1	13.8	12.1	17.8	8.8	11.4	15.4
Баян-Өлгий	2.6	6.9	6.9	40.4	20.6	28.3	34.0
Говь-Алтай	-	1.7	1.0	11.8	7.7	7.7	11.8
Завхан	0.2	0.5	0.6	3.8	1.5	2.2	3.1
Увс	1.3	3.2	1.6	17.2	9.6	13.4	13.7
Ховд	-	1.5	2.1	10.0	4.3	4.3	10.0
Хангайн бүс	2.2	18.2	9.2	12.4	7.9	8.9	11.5
Архангай	-	1.9	-	4.8	4.8	4.8	4.8
Баянхонгор	-	3.0	3.1	13.7	7.2	7.2	13.7
Булган	-	1.5	0.9	11.0	7.1	7.1	11.0
Орхон	-	1.9	1.1	8.4	5.4	5.4	8.4
Өвөрхангай	-	2.5	1.7	9.6	6.0	6.0	9.6
Хөвсгөл	2.2	7.4	2.4	22.5	14.6	18.9	18.5
Төвийн бүс	0.1	15.4	4.6	10.4	8.1	8.2	10.3
Говьсүмбэр	-	0.7	0.2	11.6	9.8	9.8	11.6
Дархан-Уул	-	4.7	0.2	14.0	13.5	13.5	14.0
Дорноговь	-	0.6	-	1.9	1.9	1.9	1.9
Дундговь	-	1.1	0.2	5.8	4.9	4.9	5.8
Өмнөговь	-	2.3	0.7	10.3	8.1	8.1	10.3
Сэлэнгэ	-	5.4	2.0	24.0	18.6	18.6	24.0
Төв	0.1	0.6	1.3	5.2	1.6	2.0	4.9
Зүүн бүс	0.1	10.1	1.6	12.4	10.8	10.9	12.3
Дорнод	-	6.3	0.4	20.7	19.8	19.8	20.7
Сүхбаатар	0.1	2.6	1.1	13.0	9.1	9.7	12.5
Хэнтий	-	1.2	0.1	3.8	3.5	3.5	3.8
Улаанбаатар	1.7	34.6	38.5	12.7	6.3	6.6	12.5

Тайлбар: - ЦХХББХЭ – цаг хугацаанаас хамаарсан бүрэн бус хөдөлмөр эрхлэгч

- БАХ – боломжит ажиллах хүч

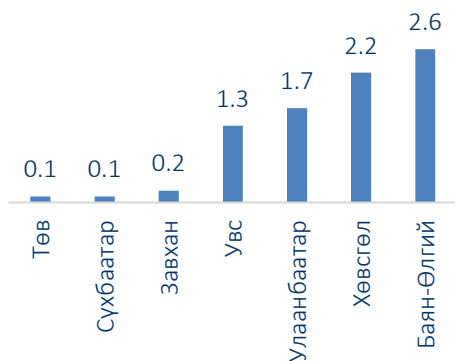
- АХ – ажилгүй хүн

4.1. Цаг хугацаанаас хамаарсан бүрэн бус хөдөлмөр эрхлэгч

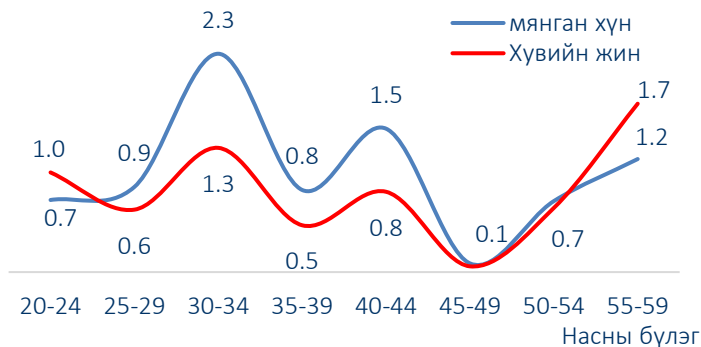
Нийт ажиллагчдын 8.2 (4.9%) мянга нь цаг хугацаанаас хамаарсан бүрэн бус хөдөлмөр эрхлэгчид байна. Эдгээр иргэд нь ажилгүй хүнтэй адил хөдөлмөрийн зах зээлд бүрэн ашиглагдахгүй байгаа хөдөлмөрийн нөөц гэж тооцогддог. Учир нь ХСОУ-ын 19-р бага хурлын тогтоолын дагуу “Цаг хугацаанаас хамаарсан бүрэн бус хөдөлмөр эрхлэгч” гэж тухайн хугацаанд хөдөлмөр эрхэлж буй ажиллагчийн бүх ажлынх нь ажлын цаг нь үндэсний хууль тогтоомжид заасан босго цагаас бага бөгөөд өөр ажил хийх хүсэлтэй, нэмэлт цагаар ажиллахад бэлэн байгаа хүн гэж тодорхойлсон. Босго цаг гэдгийг Монгол Улсын Хөдөлмөрийн тухай хуульд заасны дагуу 7 хоногийн ажлын 40 цагаар авч үзнэ (ХЭСҮТА-ийн заалт 2.16.1).

Цаг хугацаанаас хамаарсан бүрэн бус хөдөлмөр эрхлэгчдийн 83.6 хувь нь хот, суурин газарт байгаа ба хүйсийн хувьд эрэгтэйчүүд илүү буюу 70.9 хувьтай байна.

Зураг 16. Цаг хугацаанаас хамаарсан бүрэн бус хөдөлмөр эрхлэгчид, аймгаар, мянган хүн

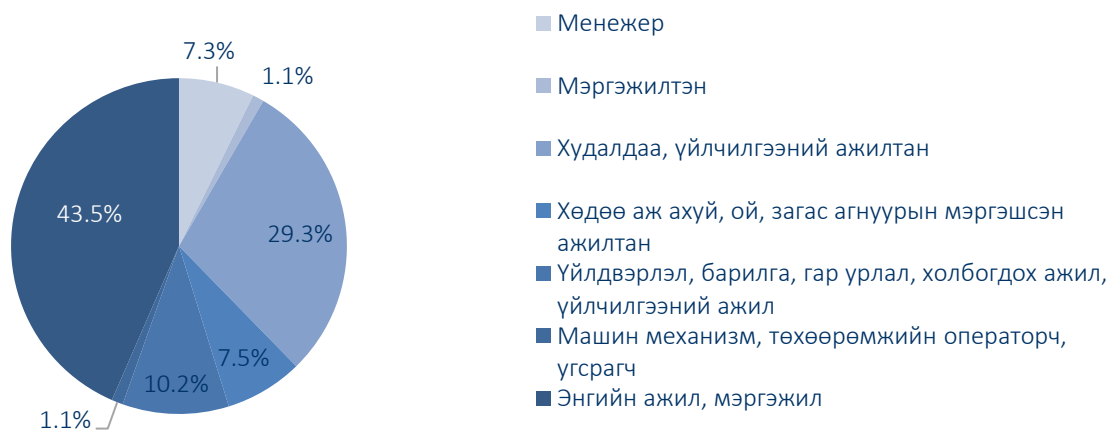


Зураг 17. Цаг хугацаанаас хамаарсан бүрэн бус хөдөлмөр эрхлэгчид, насны бүлгээр

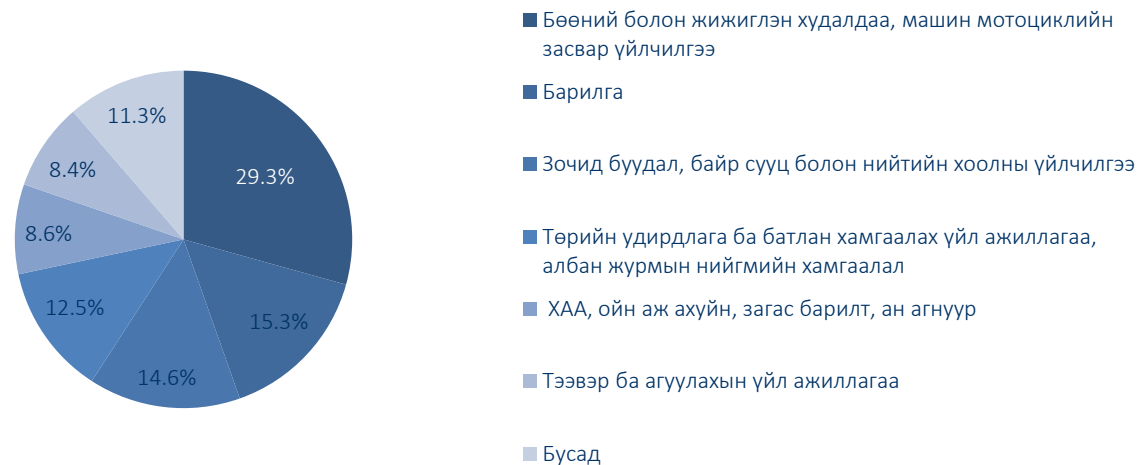


Цаг хугацаанаас хамаарсан бүрэн бус хөдөлмөр эрхлэгчдийг тухайн хугацаанд ажиллаж буй ажлын байран дахь ажил мэргэжлээр нь авч үзэхэд ихэнх нь буюу 3.6 мянга нь энгийн ажил, мэргэжлийн ажилтан байна. Мөн эдийн засгийн үйл ажиллагааны салбарын ангиллаар авч үзэхэд бөөний болон жижиглэн худалдаа, машин мотоциклийн засвар үйлчилгээний салбарт ихэнх нь буюу 2.4 мянга нь ажиллаж байна.

Зураг 18. Цаг хугацаанаас хамаарсан бүрэн бус хөдөлмөр эрхлэгчид, ажиллаж буй ажил мэргэжлээр



Зураг 19. Цаг хугацаанаас хамаарсан бүрэн бус хөдөлмөр эрхлэгчид, эдийн засгийн үйл ажиллагааны салбараа



4.2. Ажилгүй хүн

Улсын хэмжээнд 2020 оны 4 дүгээр улирлын байдлаар ажилгүй хүн ⁵ 92.1 мянга байгаагийн 46.7 (50.7%) мянга нь эрэгтэйчүүд, 45.4 (49.3%) мянга нь эмэгтэйчүүд байна. Ажилгүй хүн өмнөх оны мөн үеэс 13.0 (12.4%) мянгаар, өмнөх улирлаас 0.5 мянга (0.5%)-аар буурсан байна.

Ажилгүй хүний тоо өмнөх оны мөн үеэс болон өмнөх улирлаас буурахад боломжит ажиллах хүчний тоо өссөн нь голлон нөлөөлсөн байна /зураг-2/. Ажилгүй хүнийг тодорхойлох “Сүүлийн 30 хоногт цалин хөлстэй ажил хайх эсвэл орлого болох бизнес эрхлэхээр оролдлого хийсэн эсэх” шалгуурыг хангасан хүн өмнөх оны мөн үеэс 12.9 (11.8%) мянгаар буурсан нь ажилгүй хүн буурч, боломжит ажиллах хүч өсөхөд нөлөөлжээ.

Ажилгүйдлийн түвшин улсын хэмжээнд 7.6 хувь байгаа бөгөөд үүнийг хүйсээр авч үзвэл, эрэгтэйчүүдийн ажилгүйдлийн түвшин 7.3 хувь, эмэгтэйчүүдийнх 7.9 хувь байна. Хот, суурин газрын хүн амын ажилгүйдлийн түвшин 8.6 хувь буюу улсын дунджаас 1.0 пунктээр дээгүүр, харин хөдөө орон нутагт ажилгүйдлийн түвшин 5.0 хувь байгаа нь улсын дунджаас 2.6 пунктээр доогуур байна. Ажилгүйдлийн түвшнийг бүсээр харахад, Зүүн бүсэд 10.8 хувь байгаа нь улсын дунджаас 3.2 пунктээр дээгүүр байна. Ажилгүйдлийн түвшнийг аймгаар авч үзэхэд Говь-Алтай, Өмнөговь, Сүхбаатар, Увс, Говьсүмбэр, Дархан-Уул, Хөвсгөл, Сэлэнгэ, Дорнод, Баян-Өлгий аймагт улсын дунджаас 0.1-13.0 пунктээр дээгүүр байна.

Хүснэгт 8. Ажилгүй хүн, ажилгүйдлийн түвшин, хүйсээр, байршил, бүсээр

Байршил/ бүс нутаг	Ажилгүй иргэдийн тоо						Ажилгүйдлийн түвшин,%		
	Бүгд		Эрэгтэй		Эмэгтэй		Бүгд	Эрэгтэй	Эмэгтэй
	тоо	%	тоо	%	тоо	%			
Дүн	92 085	100.0	46 653	100.0	45 432	100.0	7.6	7.3	7.9
Хот	73 937	80.3	35 949	77.1	37 988	83.6	8.6	8.0	9.3
Хөдөө	18 147	19.7	10 704	22.9	7 444	16.4	5.0	5.6	4.4
Бүсээр:									
Баруун	13 787	15.0	5 574	11.9	8 212	18.1	8.8	7.3	10.3
Хангай	18 228	19.8	8 765	18.8	9 464	20.8	7.9	7.5	8.4
Төв	15 365	16.7	9 513	20.4	5 852	12.9	8.1	9.6	6.5
Зүүн	10 081	10.9	4 894	10.5	5 187	11.4	10.8	9.3	12.8
Улаанбаатар	34 624	37.6	17 907	38.4	16 717	36.8	6.3	6.0	6.6

Улсын хэмжээнд 19.8 мянган ажилгүй залуучууд (15-24 нас) байгаа нь нийт ажилгүй хүмүүсийн 21.5 хувийг эзэлж, уг насны ажилгүйдлийн түвшин 18.4 хувьтай байна.

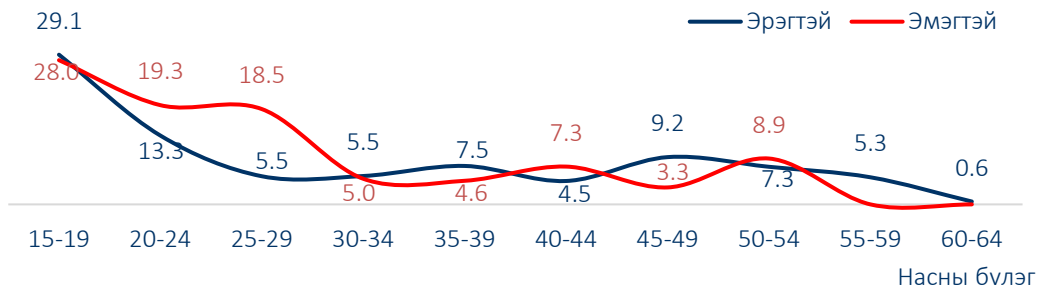
Хүснэгт 9. Ажилгүй хүн, насны бүлгээр

Насны бүлэг	Бүгд		Хувь	
	Тоо	%	Эрэгтэй	Эмэгтэй
15-19	6 114	6.6	9.8	3.4
20-24	13 669	14.9	14.0	15.7
25-29	17 825	19.4	9.6	29.4
30-34	9 786	10.6	12.3	8.9
35-39	11 447	12.4	16.0	8.7
40-44	11 371	12.4	8.9	15.9
45-49	10 073	10.9	15.9	5.8
50-54	9 784	10.6	9.1	12.2
55-59	1 938	2.1	4.2	-
60-64	78.0	0.1	0.2	-
Дүн, %		100.0	100.0	100.0
Тоо	92 085		46 653	45 432

⁵ Ажилгүй хүн гэж сүүлийн 7 хоногт хөдөлмөр эрхлээгүй, хөдөлмөр эрхлэх зорилгоор ажил хайж байгаа болон ажил хийхэд бэлэн байгаа хөдөлмөрийн насны хүн юм (заалт 47 ХСОУ-ын 19-р бага хурлын тогтоол).

Ажилгүйдлийн түвшнийг насны бүлгээр авч үзвэл, 15-19 (28.8 хувь), 20-24 (15.9 хувь) насны залуучуудын ажилгүйдлийн түвшин хамгийн өндөр байгаа ба улсын дунджаас 8.3-21.2 пунктээр дээгүүр байна. Ажил эрхлээгүй, ажил хийхэд бэлэн, идэвхтэй хайж байгаа 15-24 насны залуучуудын ажилгүйдлийн түвшин бусад насны бүлгийн ажилгүй хүмүүсийн түвшнээс өндөр байгаа нь дараах зургаас харагдаж байна.

Зураг 20. Ажилгүйдлийн түвшин, насны бүлэг, хүйсээр



Ажилгүй хүмүүсийг боловсролын түвшнээр нь авч үзвэл, тодорхой мэргэжил эзэмших түвшний буюу техникийн болон мэргэжлийн, тусгай мэргэжлийн дунд болон дээд боловсролтой ажилгүй хүмүүс нийт ажилгүйчүүдийн 53.4 хувь байгаа бол үлдсэн 46.6 хувь нь бүрэн дунд, түүнээс доош болон боловсролгүй иргэд байна.

Хүснэгт 10. Ажилгүй хүн, боловсролын түвшин, хүйсээр

Боловсролын түвшин	Бүгд		Эрэгтэй		Эмэгтэй	
	Тоо	%	Тоо	%	Тоо	%
Боловсролгүй	4 137	4.5	2 707	5.8	1 430	3.1
Бага	4 593	5.0	2 558	5.5	2 035	4.5
Суурь	10 134	11.0	6 765	14.5	3 369	7.4
Бүрэн дунд	24 020	26.1	12 809	27.5	11 211	24.7
Техникийн болон мэргэжлийн	21 319	23.2	11 972	25.7	9 347	20.6
Тусгай мэргэжлийн дунд	5 456	5.9	1 731	3.7	3 725	8.2
Дипломын дээд	676	0.7	443	0.9	233	0.5
Бакалаврын дээд	21 043	22.9	7 241	15.5	13 802	30.4
Магистр	707	0.8	427	0.9	280	0.6
Бүгд	92 085	100.0	46 653	100.0	45 432	100.0

Хөгжиж буй ихэнх орнуудад гол төлөв боловсрол доогуур буюу боловсролгүй хүн ам ажилгүй байдаг бол манай улсад боловсролтой иргэд илүү ажилгүй байх хандлагатай байна.

Ажилгүй хүмүүсийн 21.6 (23.4%) мянга нь урьд өмнө нь цалинтай ажил, бизнес эрхэлж байгаагүй бол 70.5 (76.6%) мянга нь өмнө нь хөдөлмөр эрхэлж байжээ. Өмнө нь ямар нэгэн хөдөлмөр эрхэлж байсан ажилгүй хүн амын сүүлийн ажлаасаа гарсан шалтгааныг авч үзвэл, 14.3 (15.6%) мянга нь түр ажлын байр байсан, 12.1 (13.1%) мянга нь өөрийн хүсэлтээр, 6.7 (7.3%) мянга нь хувийн, гэр бүлийн шалтгаанаар, 6.1 (6.6%) мянган нь цомхотголд орсон учраас гэж хариулсан нь хамгийн өндөр хувийг эзэлж байна.

Зураг 21. Ажилгүй хүн, өмнөх ажлаасаа гарсан шалтгаанаар, дүнд эзлэх хувиар

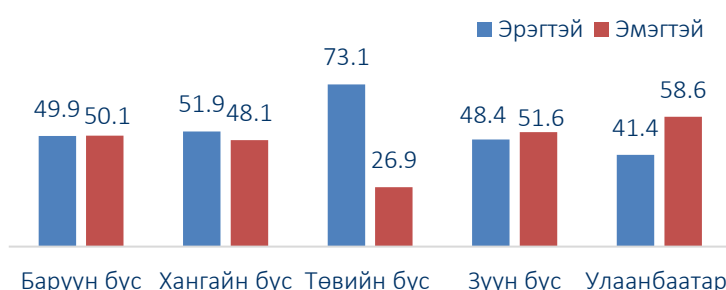


4.3. Боломжит ажиллах хүч

2020 оны 4 дүгээр улирлын байдлаар улсын хэмжээнд нийт хөдөлмөрийн дутуу ашиглалтын 66.1 (39.7%) мянга нь цалин хөлс, орлого олох ажил хайх эсвэл хийх нөхцөл нь бүрдвэл ажилгүй хүний эгнээнд шилжихэд бэлэн байгаа боломжит ажиллах хүчинд багтаж байна. Эдгээр иргэд нь ажилгүй хүнтэй адил хөдөлмөрийн зах зээлд бүрэн ашиглагдахгүй байгаа хөдөлмөрийн нөөц гэж тооцогддог. Учир нь боломжит ажиллах хүч гэж цалин хөлс, орлого олох зорилгоор хөдөлмөр эрхлэхийг сонирхож байгаа боловч тодорхой нөхцөл байдлын улмаас ажил хайх оролдлого нь хязгаарлагдсан эсвэл шууд ажил хийх боломжгүй байгаа, тухайн хугацаанд хөдөлмөр эрхлээгүй хүнийг хэлнэ.

Боломжит ажиллах хүч өмнөх оны мөн үеэс 8.1 (14.0%) мянгаар, өмнөх улирлаас 3.5 мянга (5.6%)-аар өссөн байна /Зураг-2/. Боломжит ажиллах хүч өмнөх оны мөн үеэс өсөхөд 15-24 насны бүлгийнх 6.7 мянгаар, 30-44 насных 6.5 мянгаар тус тус өссөн байна.

Зураг 22. Боломжит ажиллах хүч, бүсээр, дүнд эзлэх хувиар



Боломжит ажиллах хүчний 55.1 (83.4%) мянга нь хот, суурин газрынх, 35.2 (53.2%) мянга нь эмэгтэйчүүд байна. Нийт боломжит ажиллах хүчний 38.5 (58.3%) мянга нь Улаанбаатар хотод, 12.1 (18.4%) мянга нь баруун бүсэд байгаа нь хамгийн өндөр бол Зүүн бүсэд хамгийн бага буюу 1.6 (2.4%) мянга нь байна.

Хүснэгт 11. Боломжит ажиллах хүч, насны бүлэг, хүйсээр, дүнд эзлэх хувиар

Насны бүлэг	Бүгд		Хувь	
	Тоо	%	Эрэгтэй	Эмэгтэй
15-19	3 874	5.9	2.3	9.0
20-24	8 335	12.6	19.8	6.3
25-29	6 181	9.3	8.4	10.2
30-34	10 890	16.5	19.7	13.6
35-39	5 918	8.9	6.3	11.3
40-44	12 161	18.4	9.6	26.2
45-49	8 180	12.4	15.3	9.8
50-54	4 484	6.8	9.9	4.1
55-59	4 868	7.4	5.4	9.1
60-64	-	-	-	-
65-69	906	1.4	2.9	-
70+	286	0.4	0.4	0.4
Дүн, %		100.0	100.0	100.0
Тоо	66 083		30 928	35 155

Боломжит ажиллах хүчнийг аймгаар авч үзэхэд, 10.4 хувь нь Баян-Өлгий аймагт байгаа нь хамгийн өндөр, 0.3 хувь нь Дархан-Уул аймагт байгаа нь хамгийн бага хувьтай, Архангай, Дорноговь аймагт боломжит ажиллах хүч байхгүй байна /хүснэгт-7/. Харин насны бүлгээр авч үзэхэд, 20.3 (30.8%) мянга нь 40-49 насныхан байгаа нь өндөр хувь эзэлж байна.

Хүснэгт 12. Итгэл алдарсан ажил хайгчид, насны бүлэг, хүйсээр

Насны бүлэг	Бүгд		Эрэгтэй		Эмэгтэй	
	хүн	хувь	хүн	хувь	хүн	хувь
Бүгд	15653	100.0%	8518	100.0%	7135	100.0%
15-19	1356	8.7%	611	7.2%	745	10.4%
20-24	1317	8.4%	1177	13.8%	140	2.0%
25-29	1529	9.8%	1285	15.1%	243	3.4%
30-34	347	2.2%	112	1.3%	235	3.3%
35-39	1914	12.2%	580	6.8%	1334	18.7%
40-44	909	5.8%	172	2.0%	737	10.3%
45-49	3375	21.6%	2144	25.2%	1231	17.2%
50-54	1766	11.3%	1311	15.4%	456	6.4%
55-59	2685	17.2%	818	9.6%	1867	26.2%
60-64	0	0.0%	0	0.0%	0	0.0%
65-69	309	2.0%	309	3.6%	0	0.0%
70+	147	.9%	0	0.0%	147	2.1%

Боломжит ажиллах хүчний 15.7 (23.7%) мянга нь **итгэл алдарсан ажил хайгчид** байна. Итгэл алдарсан ажил хайгч гэж ажил хийх боломжтой байгаа ч хөдөлмөрийн зах зээлтэй холбоотой ажил хайгаагүй байгаа, ажлын байр хайж олох найдвараа алдсан хөдөлмөрийн насны хүн ам юм. Хөдөлмөрийн зах зээлтэй холбоотой гэдэг нь мэргэжил, туршлага байхгүйгээс тохирох ажлын байр олж авч чадахгүй байгааг, хэтэрхий залуу, хөгшин байна гэсэн шалтгаанаар ажил олгогчдын шаардлагад нийцэхгүй байгааг ойлгоно.

Боломжит ажиллах хүчний 57.6 мянга буюу 87.1 хувь нь сүүлийн 30 хоногт цалин хөлтэй ажил хайгаагүй, бизнес эрхлэх оролдлого хийгээгүй ч ажил хийх боломжтой байна. Тэдгээр хүн амын цалинтай ажил хайх эсвэл бизнес эрхлэх ямар нэгэн оролдлого хийгээгүй шалтгааныг дараах зургаар харууллаа.

Зураг 23. Сүүлийн 30 хоногт ажил хайгаагүй боломжит ажиллах хүч, хайгаагүй шалтгаан, дүнд эзлэх хувиар



5. АЖИЛЛАХ ХҮЧНЭЭС ГАДУУРХ ХҮН АМ

Улсын хэмжээнд 15, түүнээс дээш насны нийт хүн амын 918.1 (43.0%) мянга нь ажиллах хүчнээс гадуурх хүн ам, тэдгээрийн 66.1 (7.2%) мянга нь боломжит ажиллах хүчин, 852.0 (92.8%) мянга нь бусад ажиллах хүчнээс гадуурх хүн ам байна.

Ажиллах хүчнээс гадуурх хүн амыг насны бүлгээр авч үзвэл, 15-19 (21.5 хувь) насны залуучуудын хувь хамгийн өндөр байгаа нь тэдний сургуульд хамрагдалттай холбоотой юм. Харин ажил, хөдөлмөр эрхлэх боломжтой буюу 25-49 насныхан нийт ажиллах хүчнээс гадуурх хүн амын 26.6 хувийг эзэлж байна.

Хүснэгт 13. Ажиллах хүчнээс гадуурх хүн ам, бүс, аймгаар

Насны бүлэг	Ажиллах хүчнээс гадуурх хүн ам		Үүнээс, хувийн жингээр	
	Тоо	%	Боломжит	Бусад
Бүг	918068	100.0	7.2	92.8
15-19	197330	21.4	2.0	98.0
20-24	86843	9.5	9.6	90.4
25-29	51058	5.6	12.1	87.9
30-34	66329	7.2	16.4	83.6
35-39	53143	5.8	11.1	88.9
40-44	48657	5.3	25.0	75.0
45-49	37874	4.1	21.6	78.4
50-54	43534	4.7	10.3	89.7
55-59	83364	9.1	5.8	94.2
60-64	90638	9.9	0.0	100.0
65-69	62970	6.9	1.4	98.6
70+	96328	10.5	0.3	99.7

Бусад ажиллах хүчнээс гадуурх хүн амын 37.0 хувь нь ахмад настны тэтгэвэрт гарсан, 28.1 хувь нь боловсрол, сургалтад хамрагддаг сурагч болон оюутан, 14.1 хувь нь жирэмсэн эмэгтэйчүүд, эсвэл хүүхдээ асарч байгаа эцэг, эхчүүд, 6.8 хувь нь хөгжлийн бэрхшээлтэй иргэд байна.

Хүснэгт 14. Ажиллах хүчнээс гадуурх хүн ам, шалтгаанаар

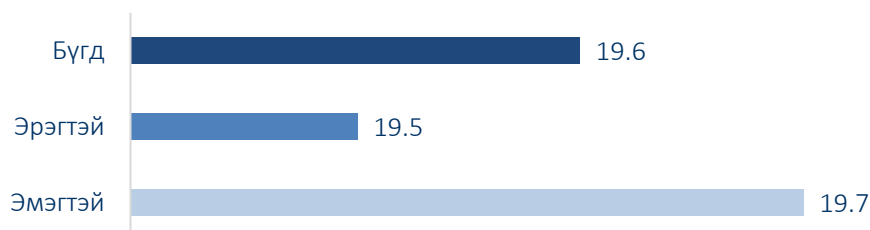
Шалтгаан	Боломжит ажиллах хүч				Бусад ажиллах хүчнээр гадуурх хүн ам			
	Бүгд		Эрэгтэй	Эмэгтэй	Бүгд		Эрэгтэй	Эмэгтэй
	Тоо	Хувь			Тоо	Хувь		
Бүгд	66083	100.0	30927	35156	851985	100.0	312768	539217
Тэтгэвэрт гарсан	3059	4.7	1044	2015	315368	37.0	98910	216459
Суралцдаг	1735	2.7	105	1630	239793	28.1	110155	129638
Жирэмсэн, хүүхэд асарсан	6362	9.6	-	6362	120242	14.1	4744	115498
Хөгжлийн бэрхшээлтэй	654	1.0	514	141	57688	6.8	34915	22773
Өвчтэй	2019	3.1	1222	797	26262	3.1	12582	13679
Бусдыг асарсан	9118	13.8	3154	5964	19088	2.2	6382	12707
Улирлын чанартай ажил хийдэг болохоор	5978	9.0	4284	1694	10353	1.2	8700	1653
Мэргэжил, дадлага түршлага байхгүй	7554	11.4	3344	4211	5797	0.7	4087	1709
Ажил хайгаад олдохгүй байгаа	7965	12.1	5199	2765	4221	0.5	3527	694
Хүүхдээ сургуульд сургахаар	879	1.3	611	268	8738	1.0	1657	7080
Ажиллах сонирхолгүй байсан	-	-	-	-	6504	0.8	4465	2039
Мэргэжилд тохирох ажил олдохгүй	3248	4.9	1864	1384	2511	0.3	1914	597
Гадаадад амьдарч байгаад ирсэн	823	1.2	823	-	3069	0.4	1731	1339
Цалин бага учраас	2517	3.8	1295	1222	1047	0.1	1047	-
Байгууллага татан буугдсан	2383	3.6	1698	685	931	0.1	81	850
Цомхотголд орсон	1325	2.0	1325	-	938	0.1	938	-
Бусад	10466	15.8	4446	6020	29435	3.5	16933	12502

6. ХӨДӨЛМӨР ЭРХЛЭЭГҮЙ, БОЛОВСРОЛ, СУРГАЛТАД ХАМРАГДААГҮЙ БАЙГАА ЗАЛУУЧУУД

Залуучуудын ажилгүйдлийн түвшний үзүүлэлт нь залуучуудын хөдөлмөрийн зах зээлийн нөхцөл байдлын талаарх зарим мэдээллийг л илэрхийлнэ. Өөрөөр хэлбэл эдгээр тоо мэдээлэл нь залуучуудад тулгарч буй асуудлыг бүрэн илэрхийлж чадахгүй бөгөөд шийдвэр гаргах үйл явцад үүнээс дэлгэрэнгүй, бодитой мэдээлэл шаардлагатай. Харин хөдөлмөр эрхлээгүй, боловсрол, сургалтад хамрагдаагүй байгаа залуучуудын талаарх үзүүлэлт нь ажилгүй залуучууд гэхээсээ илүүтэйгээр хөдөлмөрийн зах зээлд шинээр орж ирэх боломжтой ажиллах хүчний нөөцийн хэмжүүр болж өгдөг. Үүнд ажил хайхаас шантарсан залуучууд болон хөгжлийн бэрхшээлтэй, гэр орныхоо ажилд тусалдаг гэх зэрэг бусад олон шалтгаанаар ажиллах хүчнээс гадуур байгаа залуучууд хамрагдана.

Улсын хэмжээнд 2020 оны 4-р улиралд 15-24 насны 76.7 мянган залуучууд ямар нэгэн боловсрол, сургалтад хамрагдаагүй, мөн цалин, орлого олох хөдөлмөр эрхлээгүй байна. Өөрөөр хэлбэл, 15-24 насны боловсрол, сургалтад хамрагдаагүй байгаа залуучуудын эзлэх хувийн жин 19.6 хувь (эрэгтэй-19.5%, эмэгтэй – 19.7%) байна.

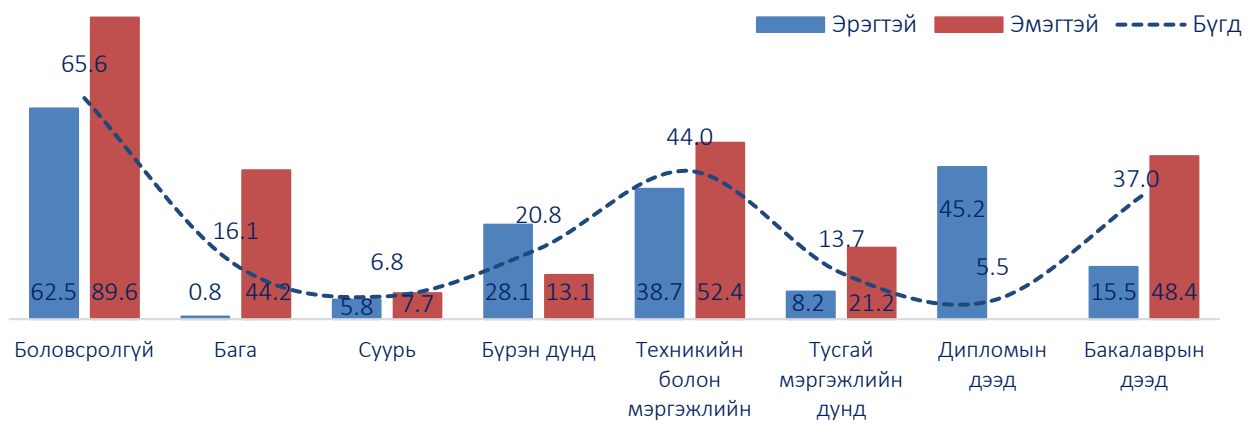
Зураг 24. 15-24 насны хөдөлмөр эрхлээгүй, боловсрол, сургалтад хамрагдаагүй байгаа залуучуудын эзлэх хувь, хүйсээр



15-24 насны хүн амын 12.2 хувь нь хөдөлмөр эрхлээгүй, боловсрол, сургалтад хамрагдаагүй залуучууд байна. Энэ нь залуучуудын 5 хүн тутмын 1 нь хөдөлмөр эрхлээгүй, боловсрол, сургалтад хамрагдаагүй байгааг илэрхийлж байна.

Хөдөлмөр эрхлээгүй, боловсрол, сургалтад хамрагдаагүй 15-24 насны залуучуудын 97.3 хувь нь боловсролтой, мөн 42.4 хувь нь мэргэжил эзэмших түвшний боловсролтой байна. Тухайлбал 22.3 хувь нь дээд боловсролтой, 20.1 хувь нь техникийн болон мэргэжлийн, тусгай мэргэжлийн дунд боловсролтой залуучууд байна. Харин бүрэн дунд боловсролтой залуучуудын 40.2 хувь байна.

Зураг 25. 15-24 насны хөдөлмөр эрхлээгүй, боловсрол, сургалтад хамрагдаагүй байгаа залуучуудын эзлэх хувь, боловсролын түвшнээр, хүйсээр



.....oOo.....