



COVID 19

ЦАР ТАХЛЫН НӨХЦӨЛ БАЙДАЛ, ХАЛДВАРЫН ТАРХАЛТ

2021 оны 8 сарын
31-ний байдлаар



ᠮᠤᠩᠭᠡᠯᠡᠳᠡᠨ ᠤᠨᠳᠡᠰᠦᠨ ᠰᠤᠲᠤᠮᠢᠰᠲᠢᠬᠤ

АГУУЛГА

ЗУРГИЙН ЖАГСААЛТ.....	2
ТОВЧИЛСОН ҮГИЙН ТАЙЛБАР.....	3
КОВИД-19 ХАЛДВАРЫН ТАРХАЛТЫН МЭДЭЭЛЭЛ.....	4
КОВИД-19 ХАЛДВАРЫН ЭСРЭГ ДАРХЛААЖУУЛАЛТ.....	8
КОВИД-19 ХАЛДВАРААР НАС БАРАЛТ.....	10

ЗУРГИЙН ЖАГСААЛТ

Зураг 1. Нийт батлагдсан тохиолдол, сараар, дүнд эзлэх хувиар.....	4
Зураг 2. Батлагдсан тохиолдол, насны бүлгээр, сараар, дүнд эзлэх хувиар.....	4
Зураг 3. 100 000 хүн амд ногдох өвчлөлийн түвшин, насны бүлгээр, сараар.....	4
Зураг 4. 100 000 хүн амд ногдох өвчлөлийн түвшин, аймаг, нийслэлээр, 2021 оны 8 сарын 31-ний байдлаар.....	5
Зураг 5. 100 000 хүн амд ногдох өвчлөлийн түвшин, насны бүлгээр, 2021 оны 8 сарын 31-ний байдлаар.....	5
Зураг 6. Батлагдсан тохиолдол ¹ , НДШ төлж буй салбараар, дүнд эзлэх хувиар, 2021 оны 8 сарын 31-нд.....	5
Зураг 7. 100 000 ажиллагчдад ногдох өвчлөлийн түвшин, НДШ төлж буй салбараар, 2021 оны 8 сарын 31-ний байдлаар.....	6
Зураг 8. 100 000 ажиллагчдад ногдох өвчлөлийн түвшин, ажил, мэргэжлээр, 2021 оны 8 сарын 31-ний байдлаар.....	6
Зураг 9. Батлагдсан тохиолдол, сууцны төрлөөр, дүнд эзлэх хувиар, 2021 оны 8 сарын 31-ний байдлаар.....	7
Зураг 10. Тухайн сууцанд оршин суугаа 100 000 хүн амд ногдох өвчлөлийн түвшин, 2021 оны 8 сарын 31-ний байдлаар.....	7
Зураг 11. КОВИД-19 халдварын эсрэг вакцинд хамрагдалт, төрлөөр, дүнд эзлэх хувиар, 2021 оны 8 сарын 31-ний байдлаар.....	8
Зураг 12. Батлагдсан тохиолдлын бүтэц, вакцинд хамрагдсан байдлаар, дүнд эзлэх хувиар, 2021 оны 8 сарын 31-ний байдлаар.....	8
Зураг 13. Вакцины бүрэн тунд хамрагдаад өвчилсөн иргэдийн эзлэх хувь, вакцины төрлөөр, 2021 оны 8 сарын 31-ний байдлаар.....	8
Зураг 14. Вакцины бүрэн тунд хамрагдаад өвчилсөн иргэд, вакцины төрөл, хамрагдсанаас хойш өвчилсөн хоног, дүнд эзлэх хувиар.....	9
Зураг 15. КОВИД-19-ийн эсрэг вакцины бүрэн тунд хамрагдаад өвчилсөн иргэд, насны бүлэг, хамрагдсанаас хойш өвчилсөн хоног, дүнд эзлэх хувиар.....	9
Зураг 16. 100 000 хүн амд ногдох Ковид-19 халдвараар нас баралт, улс орноор, 2021.09.02 өдрийн байдлаар.....	10
Зураг 17. КОВИД-19 халдвараар нас барсан иргэд, вакцинд хамрагдсан байдал, дүнд эзлэх хувиар.....	10
Зураг 18. 100 000 хүн амд ногдох Ковид-19 халдвараар нас баралт, вакцинд хамрагдсан байдлаар.....	10
Зураг 19. Бүрэн тунд хамрагдсан 100 000 хүн амд ногдох нас баралтын түвшин, вакцины төрлөөр.....	11
Зураг 20. Монгол Улсын 100 000 хүн амд ногдох КОВИД-19 халдвараар нас баралт, сараар.....	11
Зураг 21. КОВИД-19 халдвараар нас барсан иргэн, насны бүлгээр, дүнд эзлэх хувиар, 2021 оны 8 сарын 31-ний байдлаар.....	12
Зураг 22. КОВИД-19 халдвараар нас барсан иргэн, суурь өвчтэй эсэх, дүнд эзлэх хувиар.....	12

Зураг 23. КОВИД-19 халдвараар нас барсан иргэн, суурь өвчний ангилал, дүнд эзлэх хувиар	12
Зураг 24. КОВИД-19 халдвараар нас барсан иргэд, батлагдсан өдрөөс хойш нас барсан хоногийн дүнд эзлэх хувь.....	13
Зураг 25. КОВИД-19 халдвараар нас барсан иргэн, аймгаар, дүнд эзлэх хувиар, 2021.08.31 өдрийн байдлаар.....	13
Зураг 26. 100 мянган хүн амд ногдох нас баралт, аймгаар, 2021.08.31 өдрийн байдлаар....	14
Зураг 27. КОВИД-19-ийн халдвараар нас барсан иргэн, хөгжлийн бэрхшээлтэй эсэх, дүнд эзлэх хувиар	14

ТОВЧИЛСОН ҮГИЙН ТАЙЛБАР

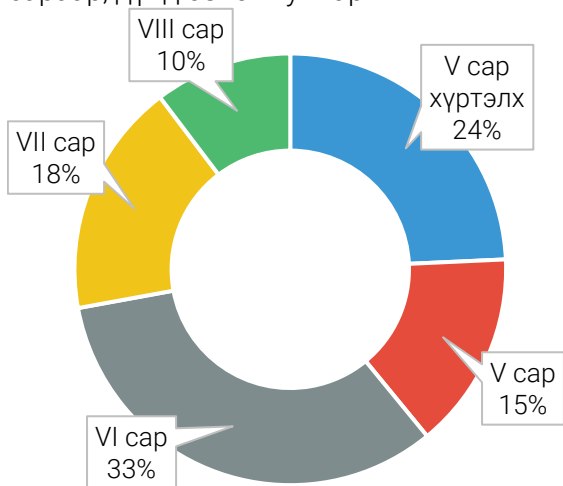
БНСУ	Бүгд Найрамдах Солонгос Улс
БНХАУ	Бүгд Найрамдах Хятад Ард Улс
БНЭУ	Бүгд Найрамдах Энэтхэг Улс
ГТСМТТ	Гааль, татвар, санхүүгийн мэдээллийн технологийн төв
НДЕГ	Нийгмийн Даатгалын Ерөнхий Газар
НДШ	Нийгмийн даатгалын шимтгэл
ОХУ	Оросын Холбооны Улс
ҮСХ	Үндэсний Статистикийн Хороо
ХАА	Хөдөө аж ахуй
ХӨСҮТ	Халдварт Өвчин Судлалын Үндэсний Төв

КОВИД-19 ХАЛДВАРЫН ТАРХАЛТЫН МЭДЭЭЛЭЛ

КОВИД-19 халдварын нийт батлагдсан тохиолдлын 10.3 хувь нь 8 дугаар сард бүртгэгдэж, өмнөх сараас 7.2 нэгж хувиар буурсан байна. КОВИД-19 халдварын нийт батлагдсан тохиолдлыг сар тус бүрээр харьцуулахад хамгийн өндөр буюу нийт батлагдсан тохиолдлын 33.1 хувь нь 6 дугаар сард бүртгэгдсэн байна (Зураг 1).

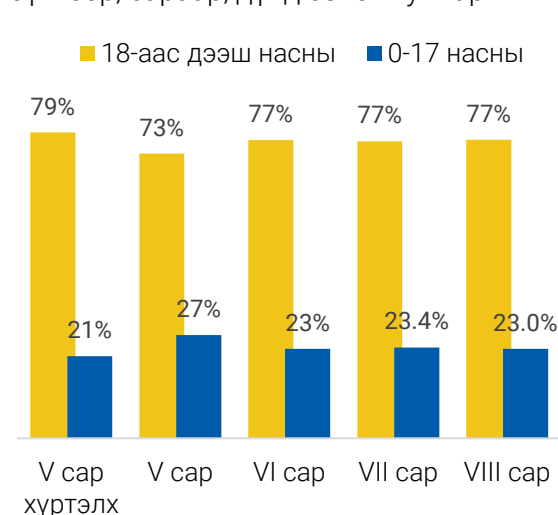
18 хүртэлх насны хүүхдийн өвчлөл 8 дугаар сард нийт батлагдсан тохиолдлын 23.0 хувийг эзэлж, өмнөх сараас 0.4 нэгж хувиар буурсан байна (Зураг 2).

Зураг 1. Нийт батлагдсан тохиолдол, сараар, дүнд эзлэх хувиар

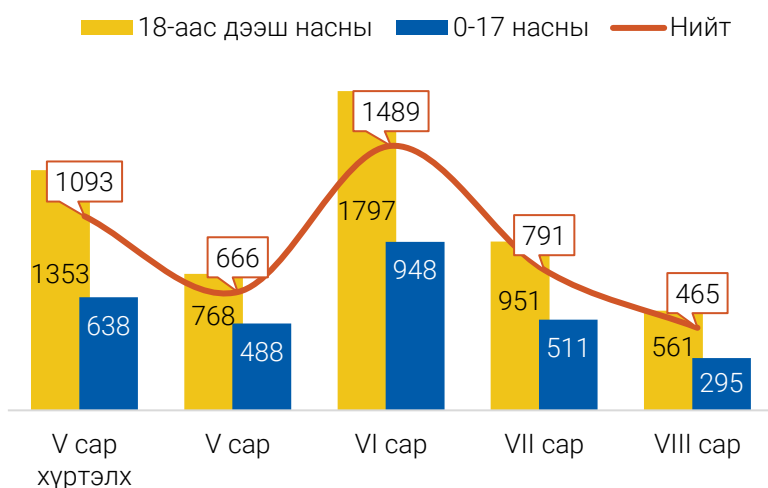


Эх үүсвэр: ҮСХ, ХӨСҮТ

Зураг 2. Батлагдсан тохиолдол, насны бүлгээр, сараар, дүнд эзлэх хувиар



Зураг 3. 100 000 хүн амд ногдох өвчлөлийн түвшин, насны бүлгээр, сараар



Улсын хэмжээнд 100 мянган хүн амд ногдох өвчлөлийн түвшин 8 дугаар сард 465 болж, өмнөх сараас 326 (41.3%)-өөр буурчээ. 0-17 насны 100 мянган хүн амд ногдох өвчлөлийн түвшин 295 болж, өмнөх сараас 216 (42.3%)-аар, 18-аас дээш насны хүн амын өвчлөлийн түвшин 561 болж, өмнөх сараас 390 (41.0%)-аар тус тус буурсан байна (Зураг 3).

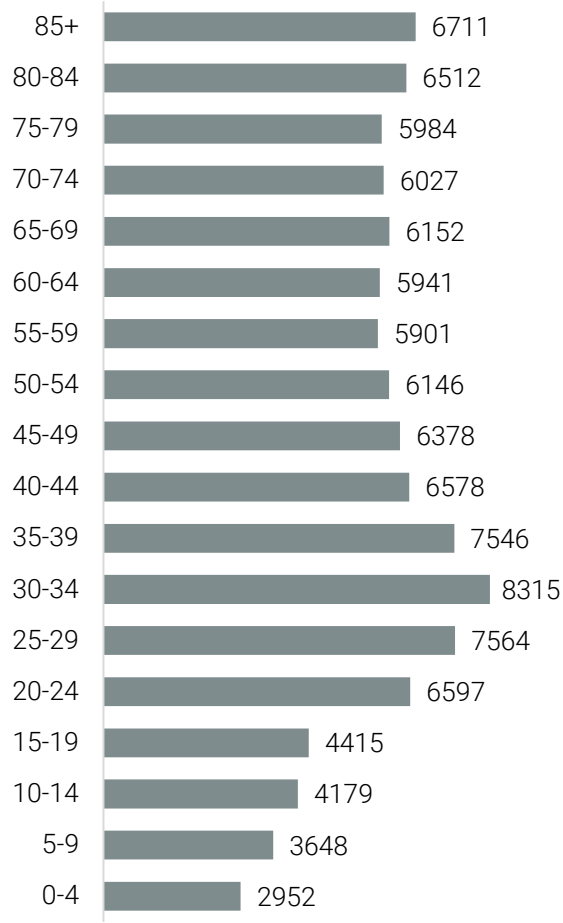
Эх үүсвэр: ҮСХ, ХӨСҮТ

Улсын дунджаар 2021 оны 8 дугаар сарын 31-ний байдлаар 100 мянган хүн амд ногдох КОВИД-19 халдварын түвшин 5657 байна. Улаанбаатар хотын 100 мянган хүн амд ногдох халдварын түвшин 8199 байгаа нь улсын дунджаас 44.9 хувиар их байна. Харин аймгаар харвал, Дархан-Уул (6833) аймгийн 100 мянган хүн амд ногдох КОВИД-19 халдварын түвшин хамгийн өндөр байгаа бол хамгийн бага нь Увс (1497) аймагт байна (Зураг 4).

Зураг 4. 100 000 хүн амд ногдох өвчлөлийн түвшин, аймаг, нийслэлээр, 2021 оны 8 сарын 31-ний байдлаар



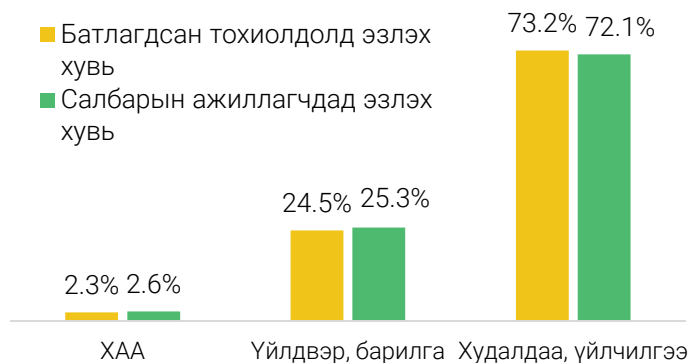
Зураг 5. 100 000 хүн амд ногдох өвчлөлийн түвшин, насны бүлгээр, 2021 оны 8 сарын 31-ний байдлаар



Эх үүсвэр: ҮСХ, ХӨСҮТ

КОВИД-19 цар тахлын батлагдсан тохиолдлыг насны бүлгээр авч үзвэл, манай улсын нийт хүн амын 38.0 хувь нь 20-44 насныхан байгаа бөгөөд батлагдсан тохиолдлын ихэнх буюу 49.7 хувь нь энэ насны бүлэгт хамаарч байна. 100 мянган хүн амд ногдох өвчлөлийн түвшинг насны бүлгээр харвал, 30-34 насныхны дунд хамгийн өндөр буюу 8315, 0-4 насныхны дунд хамгийн бага буюу 2952 байна. Харин 85-аас дээш насныхны өвчлөлийн түвшин 6711 байна (Зураг 5).

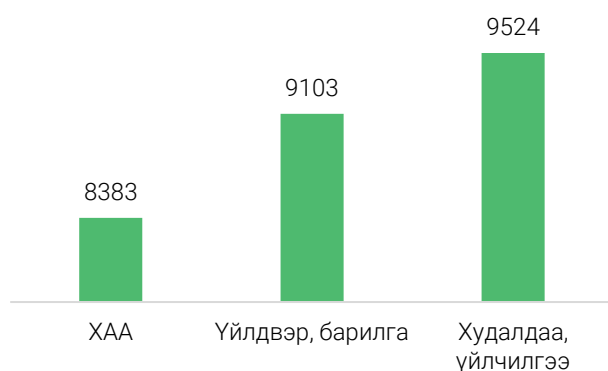
Зураг 6. Батлагдсан тохиолдол¹, НДШ төлж буй салбараар, дүнд эзлэх хувиар, 2021 оны 8 сарын 31-нд



Нийгмийн даатгалын шимтгэл төлөлтийн тайланд хамрагдсан иргэдийн 72.1 хувь нь худалдаа, үйлчилгээний салбарт ажиллаж байгаа бөгөөд КОВИД-19 цар тахалд худалдаа, үйлчилгээний салбарын ажиллагчид хамгийн их өртсөн байна (Зураг 6).

Тайлбар: ¹ НДШ төлөлтийн тайланд хамрагдсан иргэдийн хувьд
Эх үүсвэр: ҮСХ, ХӨСҮТ, НДЕГ

Зураг 7. 100 000 ажиллагчдад ногдох өвчлөлийн түвшин, НДШ төлж буй салбараар, 2021 оны 8 сарын 31-ний байдлаар



Эх үүсвэр: ҮСХ, ХӨСҮТ, НДЕГ

Тухайлбал, 2021 оны 8 дугаар сарын 31-ний байдлаар худалдаа, үйлчилгээний салбарт ажилладаг 100 мянган ажиллагчдад ногдох өвчлөлийн түвшин 9524 байгаа нь үйлдвэр, барилгын салбараас 421-ээр, ХАА-н салбараас 1141-ээр өндөр байна (Зураг 7).

Зураг 8. 100 000 ажиллагчдад ногдох өвчлөлийн түвшин, ажил, мэргэжлээр, 2021 оны 8 сарын 31-ний байдлаар



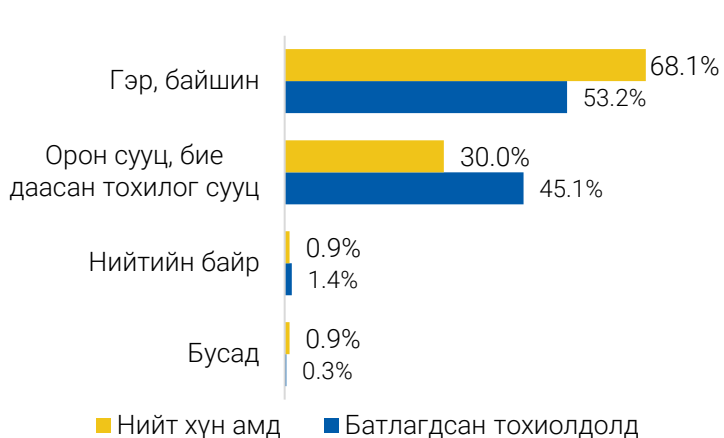
Эх үүсвэр: ҮСХ, ХӨСҮТ

КОВИД-19 цар тахалд эмч, эрүүл мэндийн ажилтнууд хамгийн их өртөж байна. Эрүүл мэндийн салбарт ажилладаг 100 ажиллагч тутмын 14 нь КОВИД 19 халдвараар өвчилжээ.

Мөн менежер болон мэргэжилтэн зэрэг ажилтай хүмүүсийн өвчлөлийн түвшин өндөр байна. Харин ХАА-н салбарын ажиллагчдын өвчлөлийн түвшин хамгийн бага буюу 100 хүн тутмын 5 нь халдвар авсан байгаа нь эмч, эрүүл мэндийн ажилтнуудаас 3 дахин бага байна (Зураг 8).

Улсын хэмжээнд Хүн ам, орон сууцны 2020 оны тооллогоор дүнгээр нийт хүн амын 30.0 хувь нь орон сууц болон бие даасан тохилог сууцанд, 68.1 хувь нь гэр болон байшинд, 0.9 хувь нь бусад сууцанд амьдардаг гэсэн дүн гарсан.

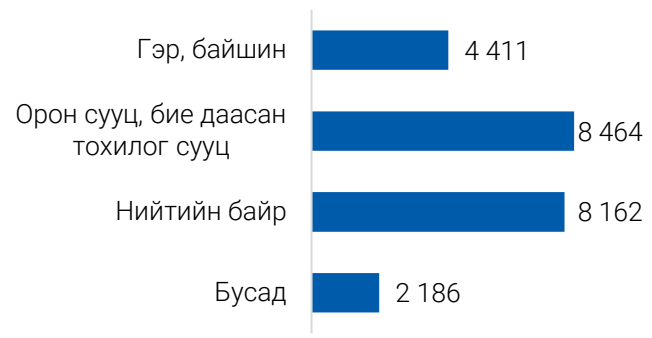
Зураг 9. Батлагдсан тохиолдол, сууцны төрлөөр, дүнд эзлэх хувиар, 2021 оны 8 сарын 31-ний байдлаар



Ковидоор өвчилсөн иргэдийг амьдарч буй сууцны төрлөөр авч үзвэл энэ оны 8 дугаар сарын 31-ний өдрийн байдлаар 53.2 хувь нь гэр болон байшинд, 45.1 хувь нь орон сууц болон бие даасан тохилог сууцанд амьдардаг иргэд байна (Зураг 9).

Эх үүсвэр: ҮСХ, ХӨСҮТ

Зураг 10. Тухайн сууцанд оршин суугаа 100 000 хүн амд ногдох өвчлөлийн түвшин, 2021 оны 8 сарын 31-ний байдлаар



100 мянган хүн амд ногдох өвчлөлийг амьдарч буй сууцны төрлөөр авч үзэхэд орон сууцанд амьдардаг иргэдийн өвчлөлийн түвшин гэр, байшинд амьдардаг иргэдийнхээс 91.9 хувиар их байгаа нь орон сууцанд халдвар тархах эрсдэл их байгааг харуулж байна (Зураг 16).

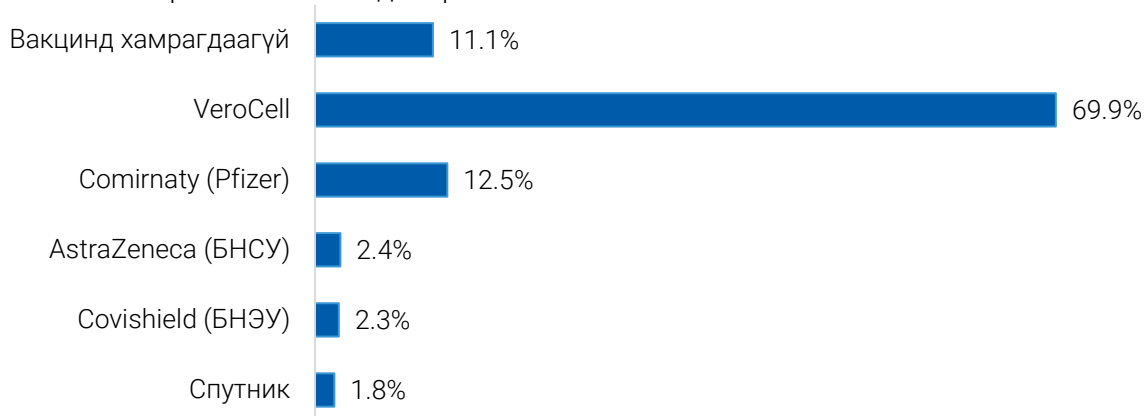
Эх үүсвэр: ҮСХ, ХӨСҮТ

КОВИД-19 ХАЛДВАРЫН ЭСРЭГ ДАРХЛААЖУУЛАЛТ

Ковид-19 халдварт цар тахлаар өвчилсөн иргэдийн 60.4 хувь нь аль нэг төрлийн вакцинд хамрагдсан байжээ.

2021 оны 8 дугаар сарын 31-ний өдрийн байдлаар Монгол Улсын 12 ба түүнээс дээш насны хүн амын 88.9 хувь нь бүрэн тунд хамрагдсанаас 69.9 хувь буюу 10 хүн тутмын 7 нь БНХАУ-ын VeroCell вакцин хийлгэсэн байна. (Зураг 11)

Зураг 11. КОВИД-19 халдварын эсрэг вакцинд хамрагдалт, төрлөөр, дүнд эзлэх хувиар, 2021 оны 8 сарын 31-ний байдлаар

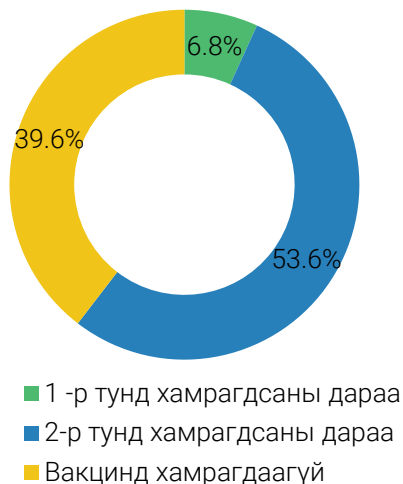


Эх үүсвэр: ХӨСҮТ, ГТСМТТ

КОВИД-19 халдварын батлагдсан тохиолдлын 60.4 хувь нь аль нэг төрлийн вакцины нэгдүгээр болон бүрэн тунд хамрагдсаны дараа өвчилсөн байна. Тодруулбал, өвчилсөн иргэдийн 6.8 хувь нь нэгдүгээр тунд хамрагдсаны дараа, 53.6 хувь нь бүрэн тунд хамрагдсаны дараа өвчилсөн байна. Харин өвчилсөн иргэдийн 39.6 хувь нь огт вакцинд хамрагдаагүй иргэд байна. (Зураг 12)

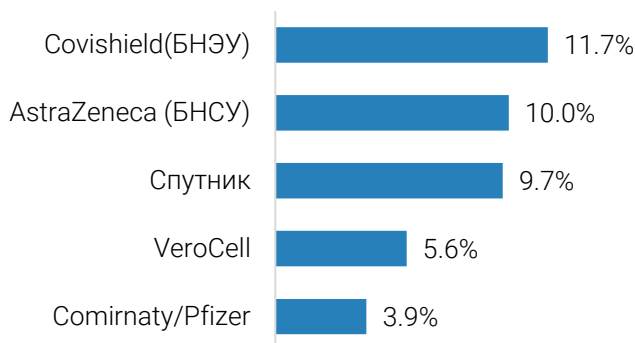
Covishield (БНЭУ) вакцины бүрэн тунд хамрагдсан иргэдийн 11.7 хувь нь КОВИД-19 халдвараар өвчилсөн нь бусад вакцинтай харьцуулахад хамгийн өндөр байна. Харин Pfizer вакцинд хамрагдсан иргэдийн 3.9 хувь нь бүрэн тунд хамрагдсаны дараа өвчилсөн байна. (Зураг 13)

Зураг 12. Батлагдсан тохиолдлын бүтэц, вакцинд хамрагдсан байдлаар, дүнд эзлэх хувиар, 2021 оны 8 сарын 31-ний байдлаар



Эх үүсвэр: ХӨСҮТ, ГТСМТТ

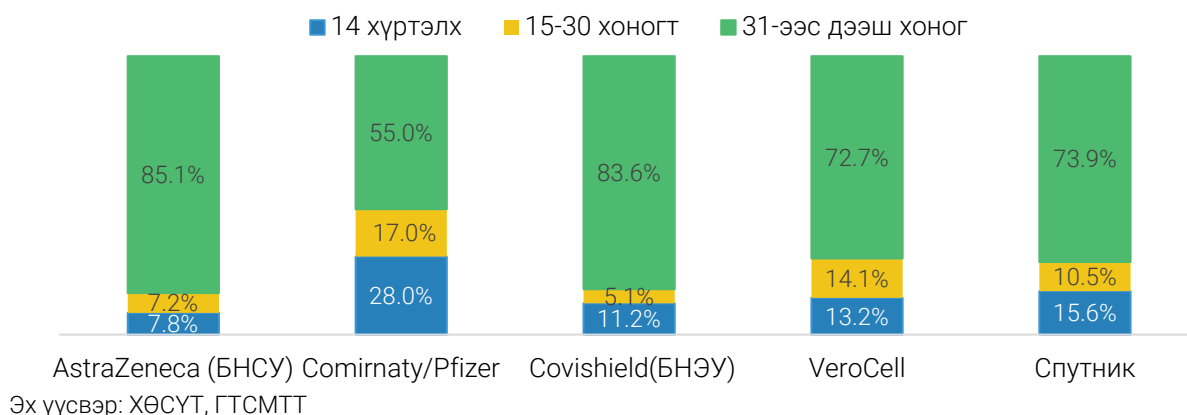
Зураг 13. Вакцины бүрэн тунд хамрагдаад өвчилсөн иргэдийн эзлэх хувь, вакцины төрлөөр, 2021 оны 8 сарын 31-ний байдлаар



Эх үүсвэр: ХӨСҮТ, ГТСМТТ

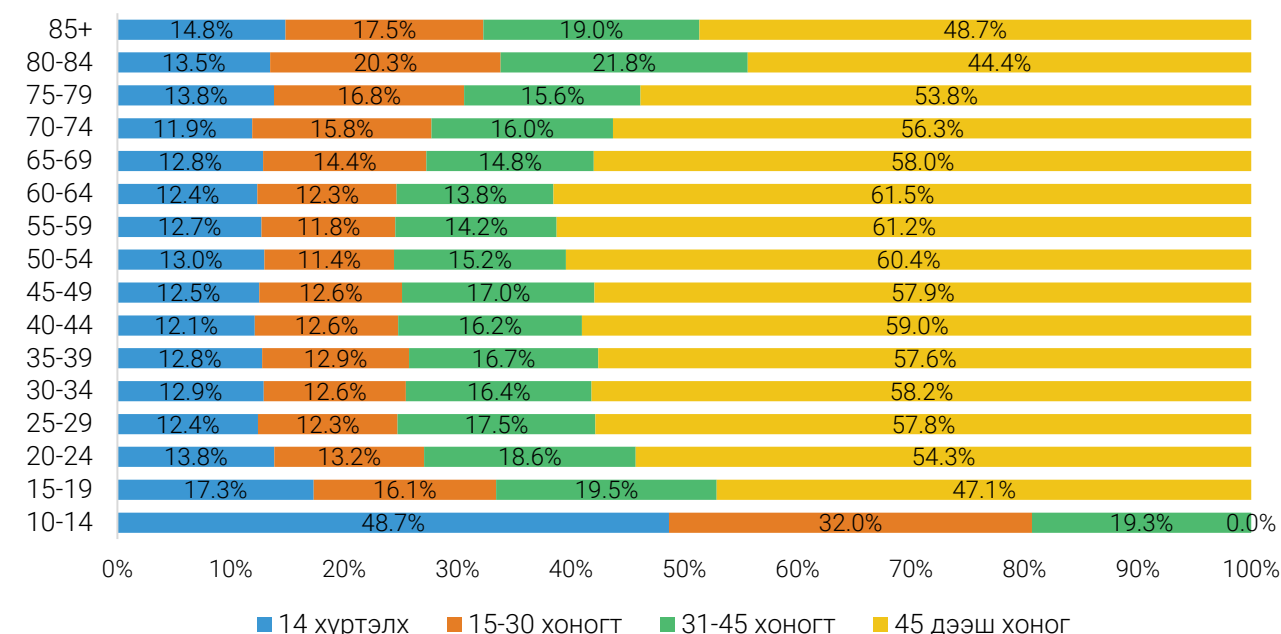
КОВИД-19 халдварын эсрэг вакцины бүрэн тунд хамрагдсанаас хойш өвчилсөн иргэдийг вакцинд хамрагдсан өдрөөс хойш халдвар авсан хоногоор авч үзэхэд 31 ба түүнээс дээш хоногийн дараа өвчилсөн иргэд дийлэнх хувийг эзэлж байна. Тодруулбал, AstraZeneca вакцины бүрэн тунд хамрагдсанаас хойш 31 ба түүнээс дээш хоногийн дараа өвчилсөн иргэд хамгийн өндөр буюу 85.1 хувийг эзэлж байгаа бол Covishield – 83.6 хувь, Спутник – 73.9 хувь байна. VeroCell вакцинд хамрагдсаны дараа халдвар авсан иргэдийн 13.2 хувь нь 14 хүртэлх хоногт, 14.1 хувь нь 15-30 хоногийн дотор өвчилсөн байна. Pfizer вакцинд хамрагдсаны дараа халдвар авсан иргэдийн 28.0 хувь нь 14 хоногийн дотор өвчилсөн байна. (Зураг 14)

Зураг 14. Вакцины бүрэн тунд хамрагдаад өвчилсөн иргэд, вакцины төрөл, хамрагдсанаас хойш өвчилсөн хоног, дүнд эзлэх хувиар



12-24 нас болон 70-аас дээш насныхны талаас илүү хувь нь дархлаажуулалтын бүрэн тунд хамрагдсанаас хойш 45 хоногийн дотор халдвар авсан бол 25-49 насны иргэдийн талаас илүү хувь нь 45-аас дээш хоногийн дараа өвчилсөн байна. Тухайлбал, 10-14 настай хүүхдүүдийн 48.7 хувь нь дархлаажуулалтын бүрэн тунд хамрагдсанаас хойш 14 хоногийн дотор, 32.0 хувь нь 15-30 хоногт, 19.3 хувь нь 31-45 хоногт халдвар авсан бол 80-84 настай иргэдийн 13.5 хувь нь 14 хоногийн дотор, 20.3 хувь нь 15-30 хоногт, 21.8 хувь нь 31-45 хоногийн дотор халдвар авсан байна. (Зураг 15)

Зураг 15. КОВИД-19-ийн эсрэг вакцины бүрэн тунд хамрагдаад өвчилсөн иргэд, насны бүлэг, хамрагдсанаас хойш өвчилсөн хоног, дүнд эзлэх хувиар

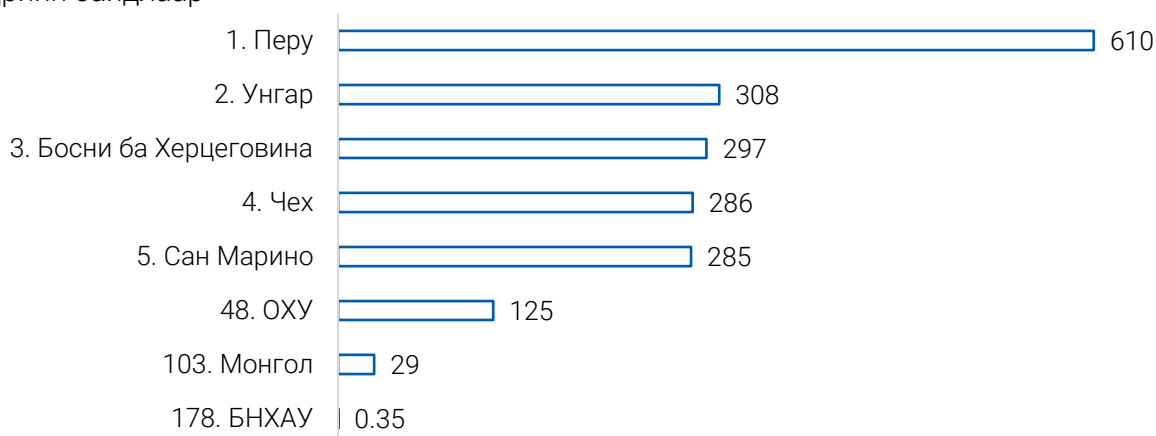


КОВИД-19 ХАЛДВАРААР НАС БАРАЛТ

Монгол улс 100 мянган хүн амд ногдох ковид-19 халдвараар нас баралтын түвшнээр дэлхийд 103 дугаарт эрэмбэлэгдэж байна. (Жон Хопкинсын Их Сургууль, 2021.09.02)

Жон Хопкинсын их сургуулийн мэдээллээр 2021 оны 9 дугаар сарын 2-ны өдрийн байдлаар 100 мянган хүн амд ногдох Ковид-19 халдвараар нас баралтын түвшнээр Перу улс хамгийн өндөр үзүүлэлттэй байгаа бол манай улс 103 дугаарт эрэмбэлэгдэж байна. ОХУ-ын 100 мянган хүн амд ногдох нас баралтын түвшин 125 байгаа бол БНХАУ-ынх 0.35 байна. (Зураг 16)

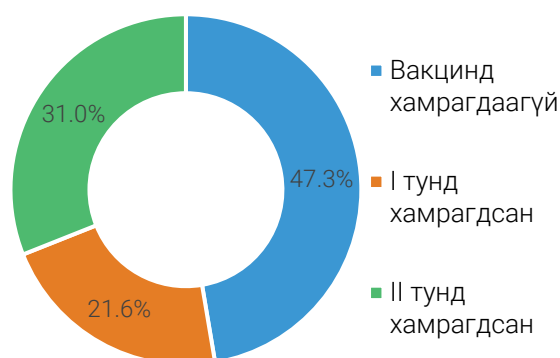
Зураг 16. 100 000 хүн амд ногдох Ковид-19 халдвараар нас баралт, улс орноор, 2021.09.02 өдрийн байдлаар



Эх үүсвэр: [Жон Хопкинсын их сургууль](#)

КОВИД-19 халдвараар нас барсан иргэдийн дийлэнх буюу 47.3 хувь нь вакцинд хамрагдаагүй, 31.0 хувь нь бүрэн тунд, 21.6 хувь нь 1 дүгээр тунд хамрагдсан байна (Зураг 17). Дархлаажуулалтын бүрэн тунд хамрагдсан 100 мянган хүн тутмын 14 нь нас барсан бол зөвхөн нэгдүгээр тунд хамрагдсан 100 мянган хүн тутмын 138 нь, вакцинд огт хамрагдаагүй 100 мянган хүн тутмын 169 нь халдварт цар тахлаар нас барсан байна. (Зураг 18)

Зураг 17. КОВИД-19 халдвараар нас барсан иргэд, вакцинд хамрагдсан байдал, дүнд эзлэх хувиар



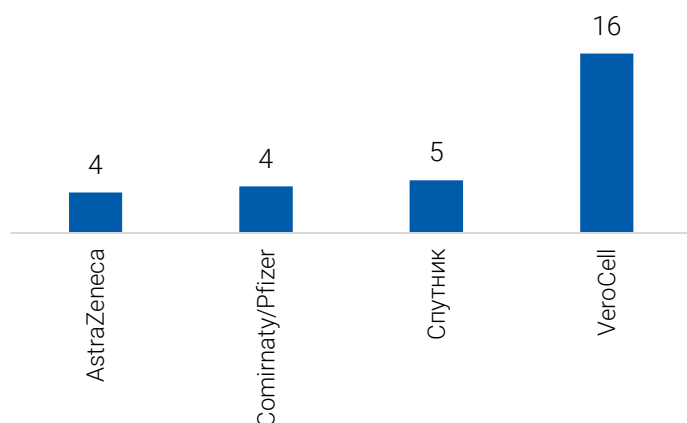
Эх үүсвэр: ХӨСҮТ, ГТСМТТ

Зураг 18. 100 000 хүн амд ногдох Ковид-19 халдвараар нас баралт, вакцинд хамрагдсан байдлаар



Эх үүсвэр: ҮСХ, ХӨСҮТ, ГТСМТТ

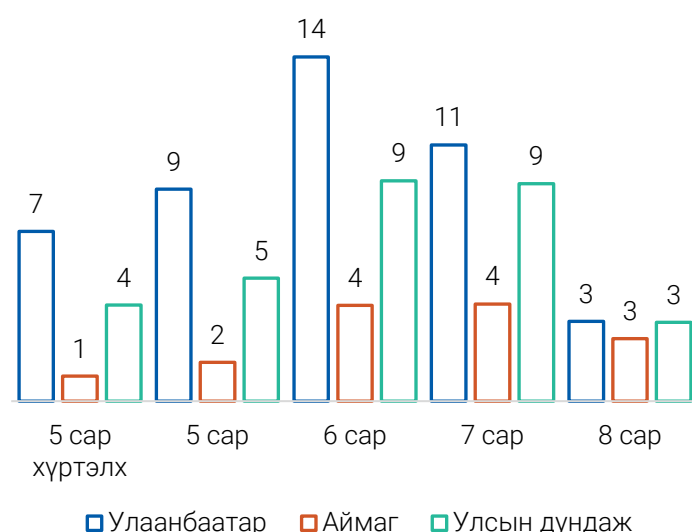
Зураг 19. Бүрэн тунд хамрагдсан 100 000 хүн амд ногдох нас баралтын түвшин, вакцины төрлөөр



Вакцины бүрэн тунд хамрагдсан боловч нас барсан иргэдийг вакцины төрлөөр харвал VeroCell вакцин хийлгэсэн 100 мянган хүн тутмын 16 нь, AstraZeneca (БНСУ) болон Спутник вакцин хийлгэсэн 100 мянган хүн тутмын 5 нь, Pfizer вакцин хийлгэсэн 100 мянган хүн тутмын 4 нь нас барсан байна (Зураг 19).

Эх үүсвэр: ҮСХ, ХӨСҮТ, ГТСМТТ

Зураг 20. Монгол Улсын 100 000 хүн амд ногдох КОВИД-19 халдвараар нас баралт, сараар

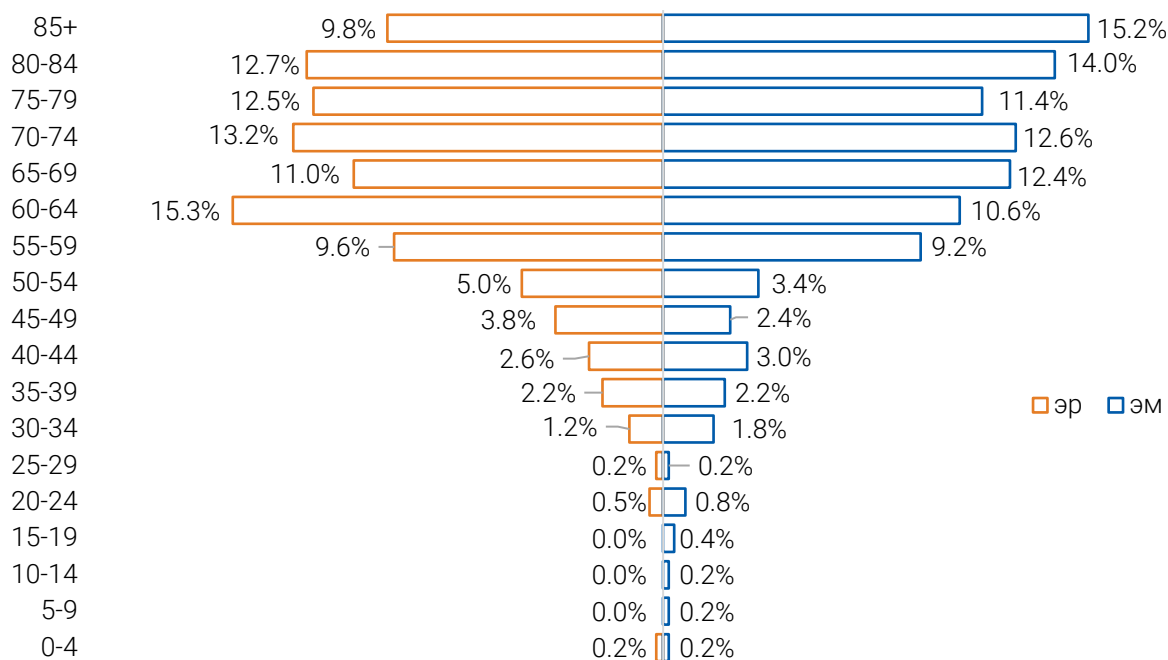


100 мянган хүн амд ногдох Ковид-19 халдвараар нас баралтын түвшинг сараар харвал, 5 дугаар сар хүртэл улсын дунджаар 4, аймагт 1, нийслэлд 7 байсан бол 6 дугаар сард улсын дундаж 9, аймагт 4, нийслэлд 14 болж өссөн байна. Хотын 100 мянган хүн ам тутмын 11 нь 7 дугаар сард нас барсан бол 8 дугаар сард 3 болж буурсан байна. Аймагт мөн адил нас баралтын түвшин 8 дугаар сард буурчээ. (Зураг 20)

Эх үүсвэр: ҮСХ, ХӨСҮТ, ГТСМТТ

2021 оны 08 дугаар сарын 31-ний өдрийн байдлаар Монгол Улсад КОВИД-19 халдварт цар тахлаар нас барсан иргэдийн дундаж нас 65-69 байна. КОВИД-19 халдварт цар тахлаар нас барсан хамгийн өндөр настай иргэн 100 настай бол хамгийн балчир нь 2 сартай нярай байжээ. Нийт нас барсан хүмүүсийн дунд 75.3 хувь буюу нас барсан 10 хүн тутмын 8 нь 60-аас дээш настай иргэн байжээ. Харин хүйсээр авч үзвэл нийт нас барсан иргэдийн 54.6 хувь нь эмэгтэйчүүд байгаа ба тэдгээрийн дотор 85-аас дээш насныхан хамгийн их хувийг эзэлж байна. (Зураг 21)

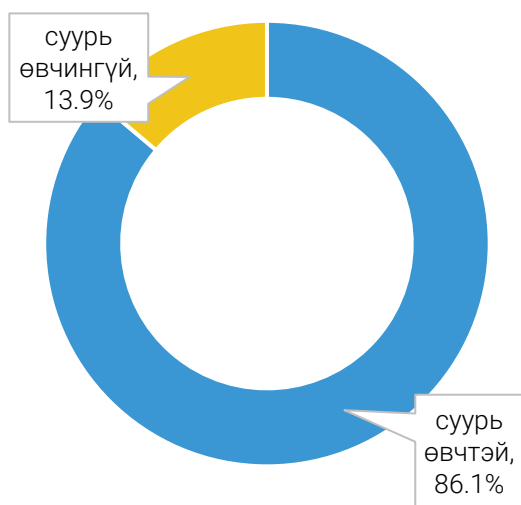
Зураг 21. КОВИД-19 халдвараар нас барсан иргэн, насны бүлгээр, дүнд эзлэх хувиар, 2021 оны 8 сарын 31-ний байдлаар



Эх үүсвэр: ҮСХ, ХӨСҮТ, ГТСМТТ

Халдварт цар тахлаар нас барсан иргэдийн 86.1 хувь буюу 10 хүн тутмын 9 нь суурь өвчтэй байсан бол (Зураг 22) суурь өвчтэй иргэдийн 63.2 хувь нь амьсгалын тогтолцооны, 18.3 хувь нь зүрх судасны тогтолцооны, 8.1 хувь нь дотоод шүүрэл ба бодисын солилцооны өвчтэй хэмээн тодорхойлогдсон байна (Зураг 23). Харин нас барсан иргэдийн 1.4 хувь нь жирэмсэн, дутуу төрсөн эсхүл хөхүүл эх байсан байна.

Зураг 22. КОВИД-19 халдвараар нас барсан иргэн, суурь өвчтэй эсэх, дүнд эзлэх хувиар



Эх үүсвэр: ҮСХ, ХӨСҮТ

Зураг 23. КОВИД-19 халдвараар нас барсан иргэн, суурь өвчний ангилал, дүнд эзлэх хувиар



КОВИД-19 халдварт цар тахлын шинжилгээний хариу эерэг гарсан буюу батлагдсан өдрөөс нас барах хүртэлх хугацаа дунджаар 10 өдөр байна. Харин 0.1 хувь нь 48 хоног, 0.3 хувь нь халдвар авах нь батлагдахаас 3 хоногийн өмнө, 7.7 хувь нь цар тахлаар өвчилсөн нь батлагдсан өдрөө нас барсан байна. (Зураг 24)

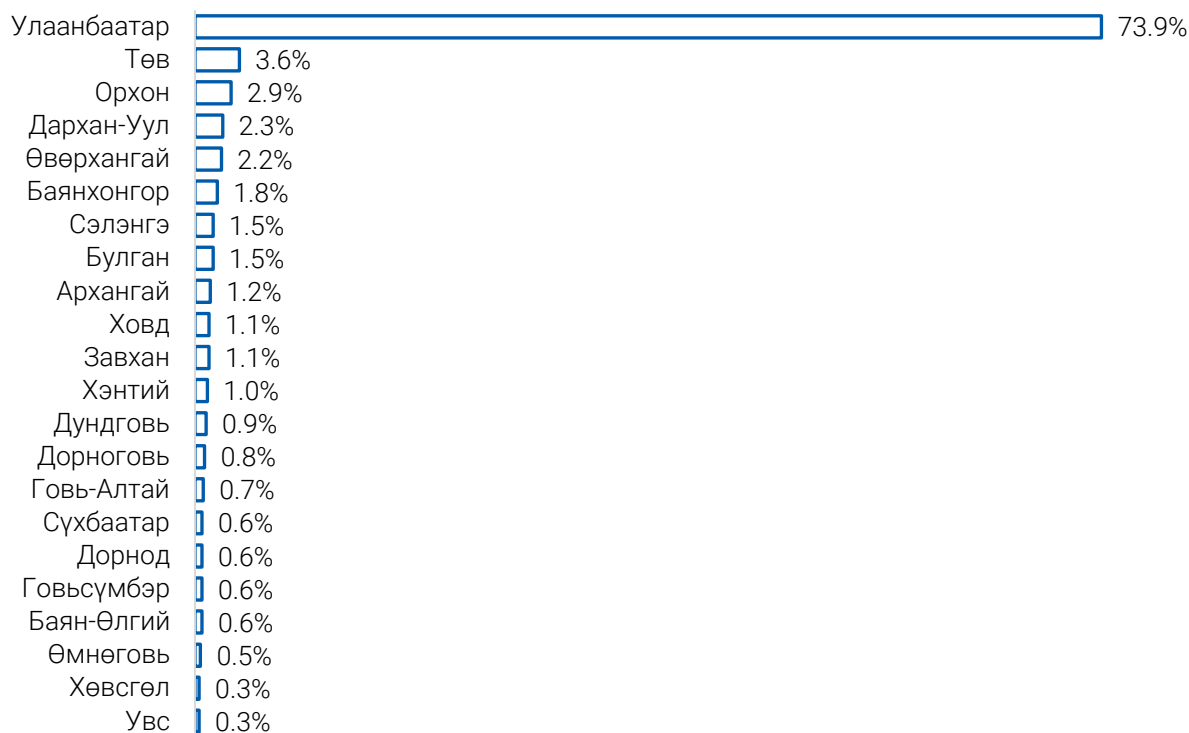
Зураг 24. КОВИД-19 халдвараар нас барсан иргэд, батлагдсан өдрөөс хойш нас барсан хоногийн дүнд эзлэх хувь



Эх үүсвэр: ҮСХ, ХӨСҮТ

КОВИД-19 халдварт цар тахлаар нас барсан тохиолдол бүх аймагт бүртгэгджээ. Энэхүү халдварт цар тахлаар нас барсан иргэдийн 73.9 хувь нь Улаанбаатар хотод, 3.6 хувь нь Төв аймагт, харин Увс аймагт хамгийн бага буюу 0.3 хувь нь бүртгэгдсэн байна. (Зураг 25)

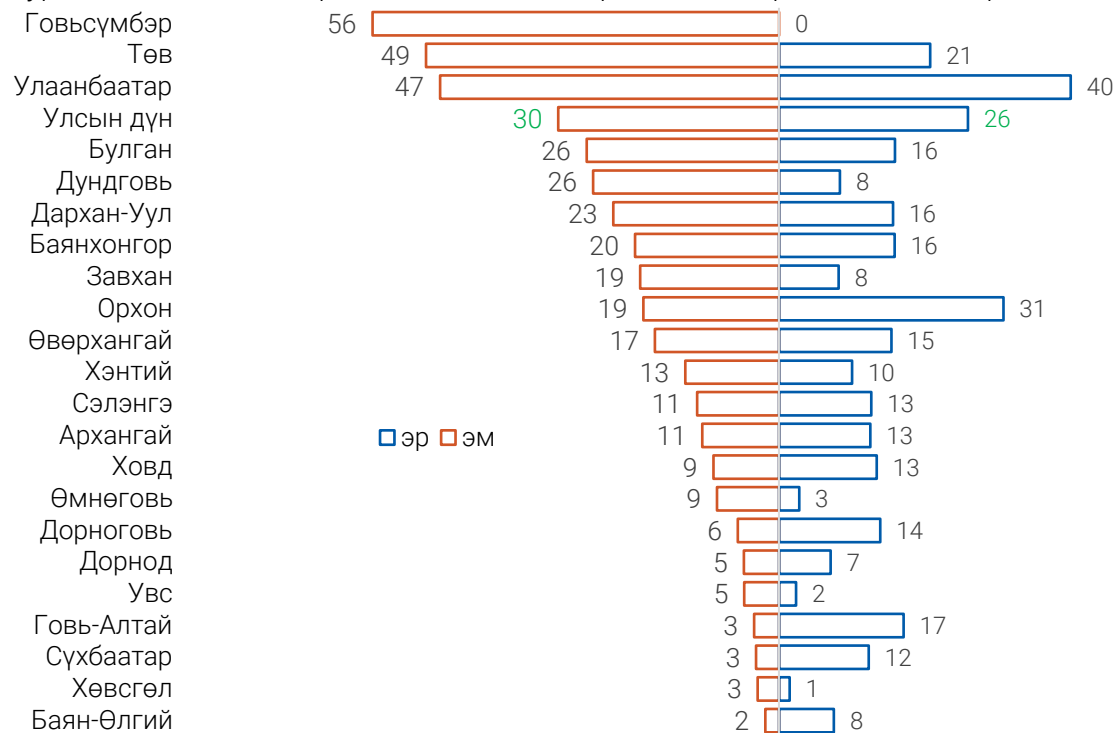
Зураг 25. КОВИД-19 халдвараар нас барсан иргэн, аймгаар, дүнд эзлэх хувиар, 2021.08.31 өдрийн байдлаар



Эх үүсвэр: ҮСХ, ХӨСҮТ

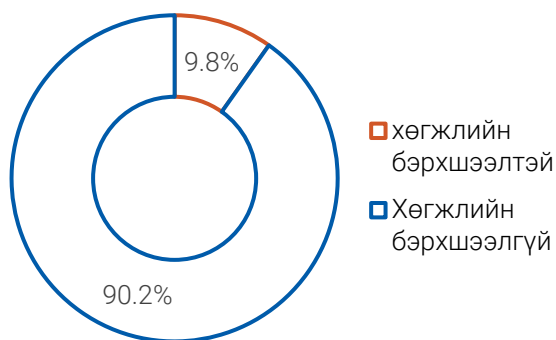
Тухайн бүлгийн 100 мянган хүн амд ногдох нас баралтын түвшинг аймгаар, хүйсээр харвал Төв, Булган, Дундговь, Дархан – Уул, Баянхонгор, Завхан аймгууд болон нийслэл хотод эмэгтэйчүүдийн нас баралт эрэгтэйчүүдийнхээс өндөр байна. Баян-Өлгий, Говь-Алтай, Дорноговь, Орхон, Сүхбаатар, Сэлэнгэ аймгуудад эрэгтэйчүүдийн нас баралтын түвшин эмэгтэйчүүдийнхээс өндөр байна. Харин Говьсүмбэр аймагт эрэгтэйчүүдийн нас баралт бүртгэгдээгүй байна. (Зураг 26)

Зураг 26. 100 мянган хүн амд ногдох нас баралт, аймгаар, 2021.08.31 өдрийн байдлаар



Эх үүсвэр: ҮСХ, ХӨСҮТ

Зураг 27. КОВИД-19-ийн халдвараар нас барсан иргэн, хөгжлийн бэрхшээлтэй эсэх, дүнд эзлэх хувиар



Монгол Улсын хүн амд хөгжлийн бэрхшээлтэй иргэдийн эзлэх хувь 3.3 (2020 онд) байдаг бол КОВИД-19 халдварт цар тахлаар нас барсан иргэдийн 9.8 хувь нь хөгжлийн бэрхшээлтэй байжээ. (Зураг27)

Эх үүсвэр: ҮСХ, ХӨСҮТ