



МОНГОЛ УРСЫН
ҮНДЭСНИЙ СТАТИСТИКИЙН ЗӨРӨӨ

АЖИЛЛАХ ХҮЧНИЙ СУДАЛГАА



2014 ОНЫ
I УЛИРАЛ



ҮНДЭСНИЙ СТАТИСТИКИЙН ХОРОО

**АЖИЛЛАХ ХҮЧНИЙ 2014 ОНЫ 1 ДҮГЭЭР УЛИРЛЫН
СУДАЛГААНЫ ТОВЧ ТАНИЛЦУУЛГА**

**Улаанбаатар хот
2014 он**



АГУУЛГА

1. Хүн амын эдийн засгийн идэвх	2
2. Ажиллагчид	5
3. Албан бус салбар дахь хөдөлмөр эрхлэлт.....	10
4. Ажилгүй иргэд	14
5. Дүгнэлт	18

1. Хүн амын эдийн засгийн идэвх

ҮСХ нь “Ажиллах хүчний түүвэр судалгаа (АХС)” -г олон улсын нийтлэг жишиг аргачлалын дагуу 2006 оноос эхлэн улирлаар явуулж байгаа нь хөдөлмөрийн зах зээл дэх улирлын хэлбэлзлийг тусгасан хүн амын хөдөлмөр эрхлэлтийн үндэсний хэмжээний суурь судалгаа болж байна.

Үндэсний Статистикийн Хорооны дарга, Нийгмийн хамгаалал, хөдөлмөрийн сайд /хуучнаар/-ын 2009 оны 01/68/94 тоот хамтарсан тушаалаар батлагдсан “Хөдөлмөр эрхлэлт, ажиллах хүчний статистикийн үзүүлэлтийг тооцох аргачлал”-ын дагуу АХС-ны асуулга, зааврыг шинэчлэн боловсруулж батлуулан, 2009 оны 3 дугаар улирлаас эхлэн уг аргачлалын дагуу судалгааг явуулж байна.

Ажиллах хүчний 2014 оны 1 дүгээр улирлын судалгаанд улсын хэмжээгээр аймаг, нийслэлийн 3204 өрхийн 10976 хүн хамрагдлаа. Судалгааны дүнгээр улсын хэмжээнд 15 ба түүнээс дээш насны 1879.7¹ мянган хүн байгаагийн 900.2 мянга буюу 47.9 хувь нь эрэгтэй, 979.5 мянга буюу 52.1 хувь нь эмэгтэйчүүд байна. Эдийн засгийн тухайн үеийн идэвхтэй хүн ам² (ЭЗИХА)-ын тоо 1160.3 мянга байгаа нь 15 ба түүнээс дээш насны нийт хүн амын 61.7 хувийг эзэлж байна.

Эдийн засгийн идэвхтэй хүн амын 1051.6 мянга буюу 90.6 хувь нь ажиллагчид, 108.7 мянга буюу 9.4 хувь нь ажилгүй иргэд байна. Эдийн засгийн идэвхтэй нийт хүн амын 688.8 мянга буюу 59.4 хувь нь хот, суурин газарт, 471.5 мянга буюу 40.6 хувь нь хөдөө орон нутагт амьдарч байна.

¹ Энд өрхөөс гадуур амьдарч байгаа гадаадад суугаа иргэд болон цэрэг, хоригдлын тоо ороогүй болно.

² Эдийн засгийн тухайн үеийн идэвхтэй хүн ам гэж ажиллаж байсан болон ажилгүй байсан нь сүүлийн долоо хоногт эрхэлсэн үндсэн үйл ажиллагааны шинж байдлаараа тодорхойлогдож байгаа ажиллагч болон ажилгүй иргэдийн тооны нийлбэр байна.

Хүснэгт 1

 15, түүнээс дээш насны хүн амын хөдөлмөр эрхлэлтийн байдал,
байршлаар, хүйсээр

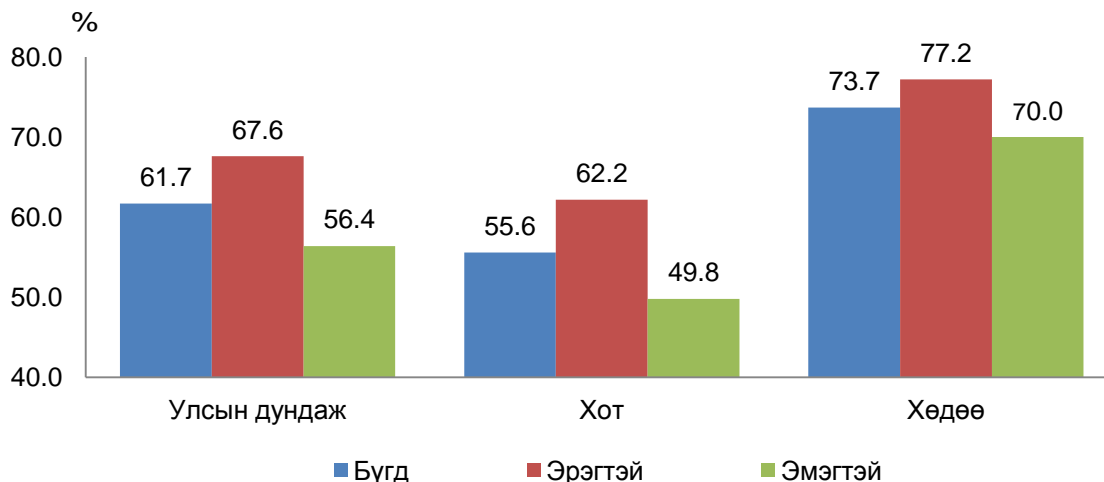
Байршил/ Тухайн үеийн байдал	Бүгд		Хүйсээр			
			Эрэгтэй		Эмэгтэй	
	Тоо	%	Тоо	%	Тоо	%
<u>Улсын хэмжээнд</u>						
Тухайн үеийн идэвхтэй хүн ам	1 160 299	61.7	608 179	67.6	552 120	56.4
Ажиллагчид	1 051 593	55.9	545 977	60.7	505 616	51.6
Ажилгүй иргэд	108 706	5.8	62 202	6.9	46 504	4.8
Тухайн үеийн идэвхгүй хүн ам, 15, түүнээс дээш насны хүн ам	719 347	38.3	292 010	32.4	427 337	43.6
	1 879 646	100.0	900 189	100.0	979 457	100.0
<u>Хот</u>						
Тухайн үеийн идэвхтэй хүн ам	688 805	55.6	358 732	62.2	330 073	49.8
Ажиллагчид	619 094	50.0	320 132	55.5	298 962	45.1
Ажилгүй иргэд	69 711	5.6	38 600	6.7	31 111	4.7
Тухайн үеийн идэвхгүй хүн ам, 15, түүнээс дээш насны хүн ам	550 661	44.4	218 395	37.8	332 266	50.2
	1 239 466	100.0	577 127	100.0	662 339	100.0
<u>Хөдөө</u>						
Тухайн үеийн идэвхтэй хүн ам	471 494	73.7	249 447	77.2	222 047	70.0
Ажиллагчид	432 499	67.6	225 845	69.9	206 654	65.2
Ажилгүй иргэд	38 995	6.1	23 602	7.3	15 393	4.8
Тухайн үеийн идэвхгүй хүн ам, 15, түүнээс дээш насны хүн ам	168 686	26.3	73 615	22.8	95 071	30.0
	640 180	100.0	323 062	100.0	317 118	100.0
<u>Улсын хэмжээнд</u>						
АХОТ*		61.7		67.6		56.4
Хөдөлмөр эрхлэлтийн түвшин		55.9		60.7		51.6
Ажилгүйдлийн түвшин		9.4		10.2		8.4
<u>Хот</u>						
АХОТ*		55.6		62.2		49.8
Хөдөлмөр эрхлэлтийн түвшин		49.9		55.5		45.1
Ажилгүйдлийн түвшин		10.1		10.8		9.4
<u>Хөдөө</u>						
АХОТ*		73.7		77.2		70.0
Хөдөлмөр эрхлэлтийн түвшин		67.6		69.9		65.2
Ажилгүйдлийн түвшин		8.3		9.5		6.9

* АХОТ - Ажиллах хүчний оролцооны түвшин

Судалгааны 2014 оны 1 дүгээр улирлын дүнгээр ажиллах хүчний оролцооны түвшин (АХОТ) улсын хэмжээнд 61.7 хувь, хотод 55.6 хувь, харин хөдөөд харьцангуй өндөр буюу 73.7 хувьтай байна. Ажиллах хүчний оролцооны түвшин хотод хөдөөгийнхөөс 18.1 пунктээр доогуур байгаа нь хот, суурин газарт сургуульд суралцагчдын хувийн жин хөдөө орон нутгийнхаас өндөр байгаатай холбоотой юм (Зураг 1).

Зураг 1

Ажиллах хүчний оролцооны түвшин, хүйс, байршлаар

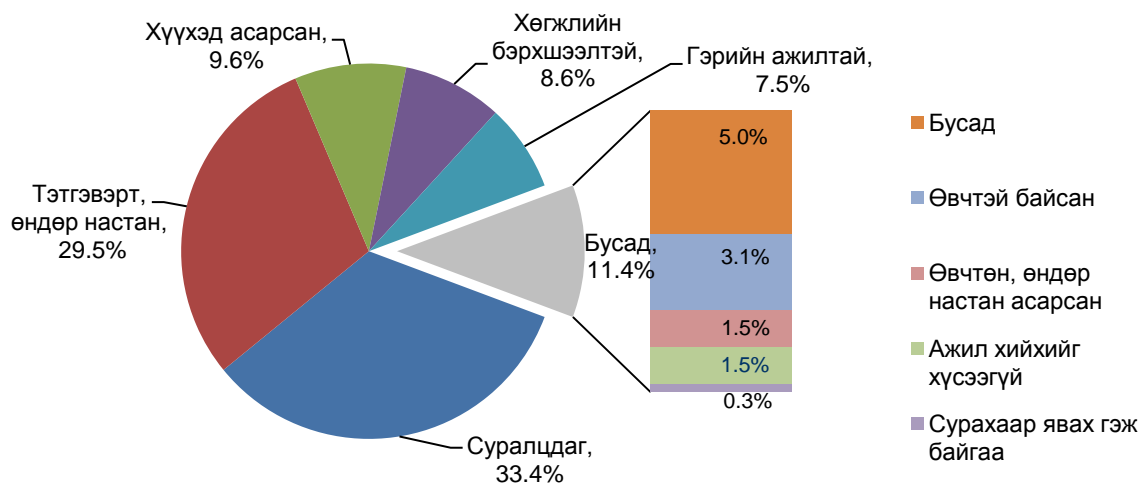


15, түүнээс дээш насны 1879.7 мянган хүний 719.3 мянга буюу 38.3 хувь нь эдийн засгийн идэвхгүй хүн ам³ байгаа бөгөөд 292.0 мянга нь эрэгтэйчүүд, 427.3 мянга нь эмэгтэйчүүд байна.

Эдийн засгийн идэвхгүй хүн амын 550.6 мянга буюу 76.6 хувь нь хот, суурин газарт, 168.7 мянга буюу 23.4 хувь нь хөдөө орон нутагт амьдарч байна. Эдийн засгийн идэвхгүй хүн амын тоо хөдөө орон нутагт бага байгаа нь ажиллах хүчний оролцооны түвшин өндөр гарахад нөлөөлжээ.

Зураг 2

15, түүнээс дээш насны эдийн засгийн идэвхгүй хүн амын бүтэц, шалтгаанаар



³ Эдийн засгийн идэвхгүй хүн амд сүүлийн долоо хоногт сургуульд суралцаж байгаа, гэрийн ажилтай, өндөр наны тэтгэвэр тогтоолгосон болон өндөр настай, хөгжлийн бэрхшээлтэй зэрэг шалтгаанаар тухайн хугацаанд ажиллагч болон ажилгүй иргэдийн алинд ч хамаарахгүй хүн амыг хамруулна.

Эдийн засгийн идэвхгүй хүн амыг шалтгаанаар нь авч үзэхэд 240.4 мянга нь суралцагчид, 212.4 мянга нь тэтгэвэрт, өндөр настан, 69.3 мянга нь хүүхэд асарсан, 61.8 мянга нь хөгжлийн бэрхшээлтэй, 53.6 мянга нь гэрийн ажилтай, 22.4 мянга нь өвчтэй байсан, 10.8 мянга нь ажил хийхийг хүсээгүй, 10.4 мянга нь өвчтөн, өндөр настан асарсан, 2.1 мянга нь сурахаар явах гэж байгаа, 36.1 мянга нь бусад шалтгаантай иргэд байна.

Нийт эрэгтэйчүүдийн 38.9 хувь, эмэгтэйчүүдийн 29.7 хувь нь сургуульд суралцаж байгаа гэж хариулсан нь тэдний эдийн засгийн идэвхгүй байгаагийн үндсэн шалтгаан болж байна. Мөн эрэгтэйчүүдийн 11.2 хувь нь хөгжлийн бэрхшээлтэй, эмэгтэйчүүдийн 15.2 хувь нь хүүхэд асарсан хүмүүс байна.

2. Ажиллагчид⁴

Тухайн үеийн ажиллагчдын тоо 1051.6 мянгад хүрсэн бөгөөд 58.9 хувь нь хот, суурин газарт байгаа бөгөөд хөдөлмөр эрхэлсэн хүний тоо бүс нутгаар нэлээд ялгаатай байна. Нийт ажиллагчдын 426.6 мянга буюу 40.6 хувь нь Улаанбаатар хотод, 21.9 хувь нь хангайн бүсэд, хамгийн бага буюу 7.4 хувь нь зүүн бүсэд ногдож байна.

Хүснэгт 2

Ажиллагчид, байршил, хүйсээр

Байршил/ бүс нутаг	Бүгд		Хүйсээр			
			Эрэгтэй		Эмэгтэй	
	тоо	%	тоо	%	тоо	%
Хот	619 094	58.9	320 132	58.6	298 962	59.1
Хөдөө	432 499	41.1	225 845	41.4	206 654	40.9
Баруун	147 131	14.0	77 794	14.3	69 337	13.7
Хангай	230 791	21.9	119 391	21.9	111 400	22.0
Төв	169 106	16.1	86 934	15.9	82 172	16.3
Зүүн	77 927	7.4	41 114	7.5	36 813	7.3
Улаанбаатар	426 638	40.6	220 744	40.4	205 894	40.7
Дүн	1 051 593	100.0	545 977	100.0	505 616	100.0

Аймгаар харахад нийт ажиллагчдын 50.8 мянга буюу 4.8 хувь нь Өвөрхангай аймагт байгаа бөгөөд ажиллах хүчний оролцооны түвшин Завхан аймагт хамгийн өндөр буюу 83.0 хувьтай байна. Харин Говьсүмбэр аймагт ажиллах хүчний оролцооны түвшин

⁴ Ажиллагч гэж цалин хөлс, орлого олох зорилгоор эдийн засгийн үйл ажиллагаанд оролцож, хөдөлмөр эрхлэлтийн аль нэг статуст хамрагдаж буй иргэнийг хэлнэ. Цалин хөлс, орлого олох зорилгоор эдийн засгийн үйл ажиллагаанд сүүлийн долоо хоногт нэгээс дээш цагаар оролцсон бол ажиллагч гэж үзнэ.



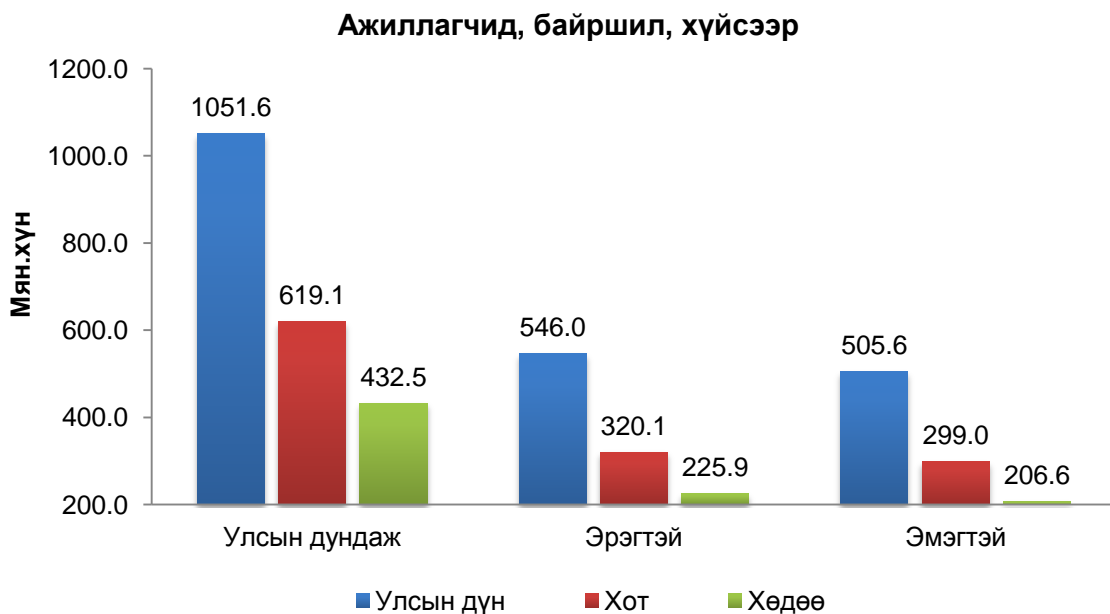
47.9 хувь буюу нилээд бага байна. Зураг 3-т ажиллагчдын тоо болон ажиллах хүчний оролцооны түвшинг аймгаар харууллаа.

Зураг 3



Өвөрхангай, Хөвсгөл, Архангай аймгийн тухайн үеийн ажиллагчдын тоо улсын дүнд 13.2 хувийг эзэлж байгаа нь тухайн үеийн ажиллагчдын тоо Хангайн бүсэд бусад бүсээс өндөр байхад нөлөөлжээ.

Зураг 4

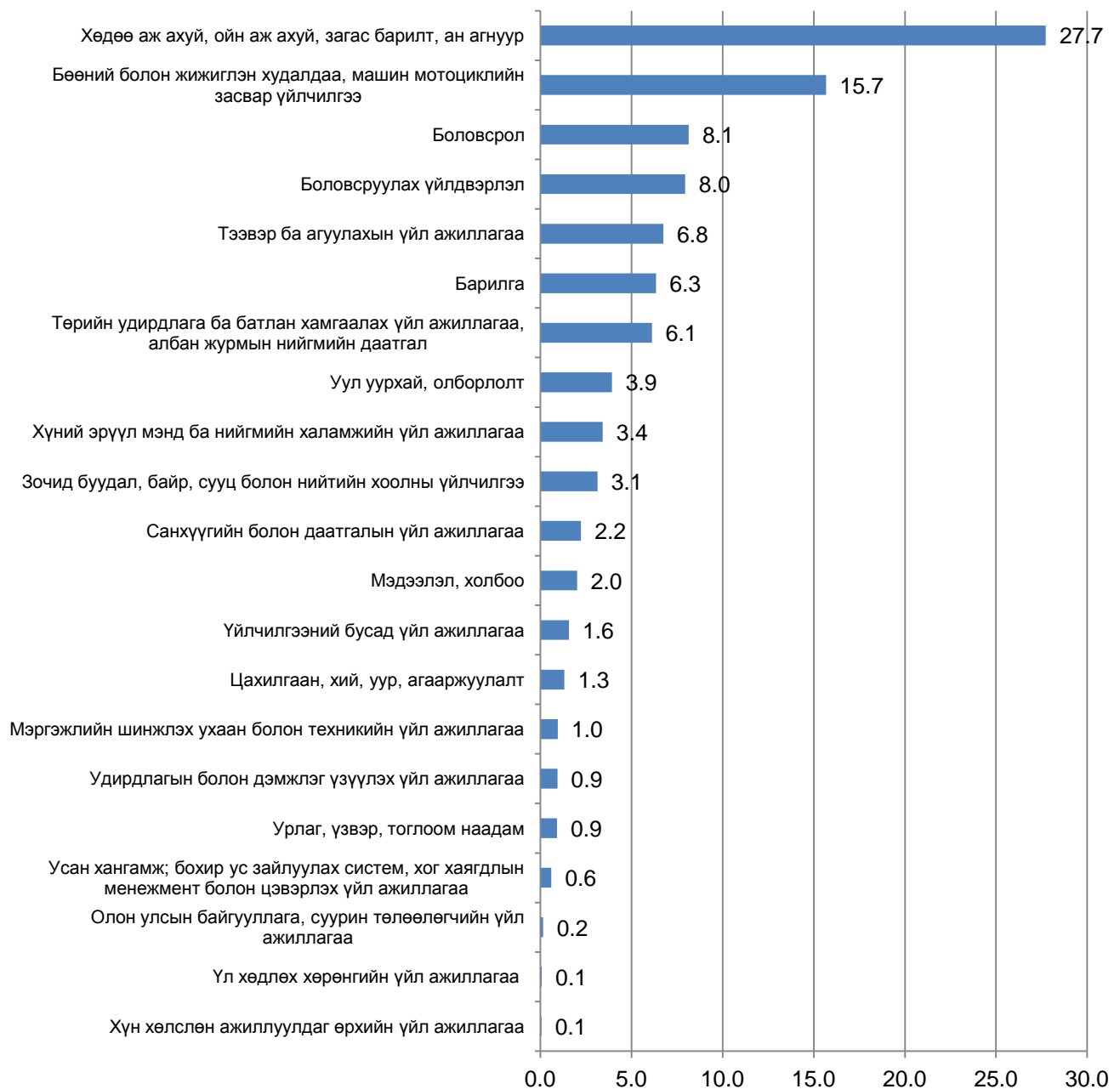


Ажиллагчдын тоог, эдийн засгийн үйл ажиллагааны салбарын ангиллаар гаргаж Зураг 5-д үзүүлэв.

Хөдөлмөр эрхэлсэн нийт хүн амын 291.6 мянга буюу 27.7 хувь нь хөдөө аж ахуй, ойн аж ахуйн, загас барилт, ан агнуурын салбарт ажиллаж байгаагийн 164.8 мянга нь эрэгтэй, 126.8 мянга нь эмэгтэйчүүд байна. Бөөний болон жижиглэн худалдаа, машин, мотоциклийн засвар үйлчилгээний салбарт ажиллагчдын тоо 164.9 мянга буюу нийт хөдөлмөр эрхлэгчдийн 15.7 хувийг эзэлж байна.

Зураг 5

Ажиллагчид, эдийн засгийн үйл ажиллагааны салбараар, хувиар



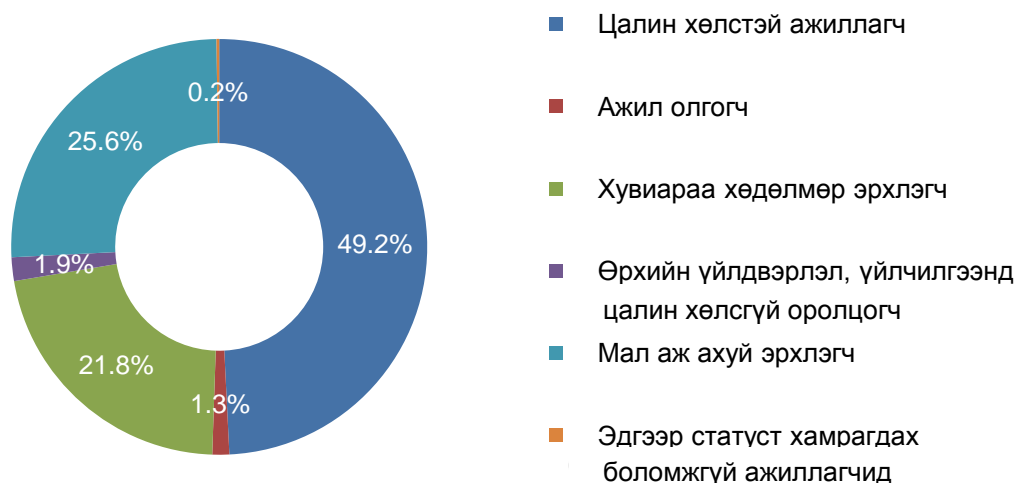
Хөдөлмөр эрхэлж буй хүн амыг ажил мэргэжлээр нь ангилж үзвэл тэдний ихэнх нь буюу 284.3 мянга нь хөдөө аж ахуй, ой, загас агнуурын чиглэлийн ажил эрхэлсэн байна. Харин 194.0 мянга буюу 18.4 хувь нь худалдаа үйлчилгээний ажилтан, 173.8 мянга буюу 16.5 хувь нь мэргэжилтэн, 103.2 мянга буюу 9.8 хувь нь үйлдвэрлэл, барилга, гар урлал, холбогдох ажил, үйлчилгээний ажилчид байна.

Хүснэгт 3
Ажиллагчид, ажил мэргэжлийн ангилал, хүйсээр

Ажил мэргэжлийн ангилал	Бүгд		Хүйсээр			
	Тоо	%	Эрэгтэй		Эмэгтэй	
			Тоо	%	Тоо	%
Менежер	60 652	5.8	35 376	6.5	25 276	5.0
Мэргэжилтэн	173 827	16.5	63 325	11.6	110 502	21.9
Техникч болон туслах/ дэд мэргэжилтэн	35 256	3.4	12 290	2.3	22 966	4.5
Контор, үйлчилгээний ажилтан	26 852	2.6	5 720	1.0	21 132	4.2
Худалдаа үйлчилгээний ажилтан	193 955	18.4	64 883	11.9	129 072	25.5
Хөдөө аж ахуй, ой загас агнуурын ажилтан	284 278	27.0	159 950	29.3	124 328	24.6
Үйлдвэрлэл, барилга, гар урлал, холбогдох ажил, үйлчилгээний ажилтан	103 161	9.8	68 840	12.6	34 321	6.8
Суурин төхөөрөмж, машин механизмын операторч, угсрагч	98 846	9.4	91 770	16.8	7 076	1.4
Энгийн ажил мэргэжил	69 511	6.6	39 011	7.1	30 500	6.0
Зэвсэгт хүчний ажил, мэргэжил	5 255	0.5	4 812	0.9	443	0.1
Дүн, %		100.0		100.0		100.0
Тоо	1 051 593		545 977		505 616	

Улсын хэмжээнд ажиллаж байгаа суурин төхөөрөмж, машин механизмын операторч, угсрагч болон зэвсэгт хүчний ажил мэргэжлээр ажиллагчдын арван хүний ес нь, үйлдвэрлэл, барилга, гар урлал, холбогдох ажил, үйлчилгээний ажилчдын арван хүний долоо нь, менежер, хөдөө аж ахуй, ой, загас агнуурын болон энгийн ажил мэргэжлээр ажиллагчдын таван хүний гурав нь эрэгтэйчүүд байгаа бол контор, үйлчилгээний ажилтан таван хүний дөрөв нь, худалдаа үйлчилгээний болон техникч болон туслах, дэд мэргэжилтнээр ажилладаг арван хүний долоо нь, мэргэжилтнээр ажиллагчдын таван хүний гурав нь тус тус эмэгтэйчүүд байна.

Ажиллагчдыг хөдөлмөр эрхлэлтийн байдлаар нь авч үзэхэд 2014 оны 1 дүгээр улирлын байдлаар цалин хөлстэй ажиллагч 517.6 мянга, мал аж ахуй эрхлэгч 269.1 мянга, хувиараа хөдөлмөр эрхлэгч 229.6 мянга, өрхийн үйлдвэрлэл, үйлчилгээнд цалин хөлсгүй оролцогч 19.3 мянга, ажил олгогч 13.8 мянга, эдгээр статусд хамрагдах боломжгүй 2.2 мянган ажиллагчид байна.

Зураг 6
Ажиллагчид, хөдөлмөр эрхлэлтийн байдлын бүтцээр, хувиар


Улсын хэмжээнд 1051.6 мянган ажиллагчид байгаагийн 269.1 мянга нь мал аж ахуй эрхлэгчид байна. Үлдсэн 782.5 мянган ажиллагчдыг байгууллагын төрлөөр авч үзвэл, тэдний 285.4 мянга буюу 36.5 хувь нь хувийн аж ахуйн нэгж байгууллагад, 235.4 мянга буюу 30.1 хувь нь хувь хүн иргэд, 194.5 мянга буюу 24.9 хувь нь төсөвт байгууллагад, 43.0 мянга буюу 5.5 хувь нь төрийн өмчит үйлдвэрийн газарт, 17.4 мянга буюу 2.2 хувь нь төрийн бус байгууллагад, 6.8 мянга буюу 0.9 хувь нь орон нутгийн өмчит үйлдвэрийн газарт тус тус ажиллаж байна (Хүснэгт 4).

Хүснэгт 4
**Ажиллагчид, аж ахуйн нэгж, байгууллагын төрөл,
байршлаар**

Байгууллагын төрөл	Бүгд		Байршил	
	тоо	%	Хот	Хөдөө
Төрийн өмчит үйлдвэрийн газар	43 015	5.5	31 121	11 894
Орон нутгийн өмчит үйлдвэрийн газар	6 796	0.9	4 387	2 409
Төсөвт байгууллага	194 490	24.8	119 868	74 622
Төрийн бус байгууллага	17 385	2.2	14 991	2 394
Хувь хүн, иргэн	235 470	30.1	181 284	54 186
Хувийн аж ахуйн нэгж байгууллага	285 376	36.5	255 700	29 676
Үүнээс:				
<i>Хязгаарлагдмал хариуцлагатай компани</i>	256 445	89.9	230 830	25 613
<i>Хувьцаат компани</i>	21 232	7.4	19 204	2 028
<i>Хоршоо</i>	2 963	1.0	1 928	1 036
<i>Зарим гишүүд нь бүрэн хариуцлагатай нөхөрлөл</i>	1 341	0.5	810	531
<i>Бүх гишүүд нь бүрэн хариуцлагатай нөхөрлөл</i>	560	0.2	560	0
<i>Орлогыг нь тухай бүр тодорхойлох боломжгүй албан ёсны бүртгэлтэй болон бүртгэлгүй ажил, үйлчилгээ эрхлэгч иргэн</i>	2 835	1.0	2 368	467
Дүн	782 532	100.0	607 351	175 181

Төсөвт байгууллагад ажиллагч таван хүний гурав нь хот, суурин газарт, хоёр нь хөдөө орон нутагт байна.

3. Албан бус сектор дахь хөдөлмөр эрхлэлт

Албан бус секторт хөдөлмөр эрхлэгчдийн тоо⁵ 213.3 мянга байгаагийн 116.8 мянга буюу 54.8 хувь нь эрэгтэй, 96.5 мянга буюу 45.2 хувь нь эмэгтэй байна. Мөн 95.6 хувь нь үндсэн, бусад 4.4 хувь нь давхар хөдөлмөр эрхлэгчид байна.

⁵ Албан ёсны бүртгэл, нийгмийн хамгаалалд бүрэн хамрагдаагүй, аж ахуй эрхлэх зохион байгуулалтын хэлбэрт ороогүй, хөдөө аж ахуйн бус бөгөөд хуулиар хориглоогүй ажил үйлчилгээ эрхлэж буй иргэд.

Хүснэгт 5

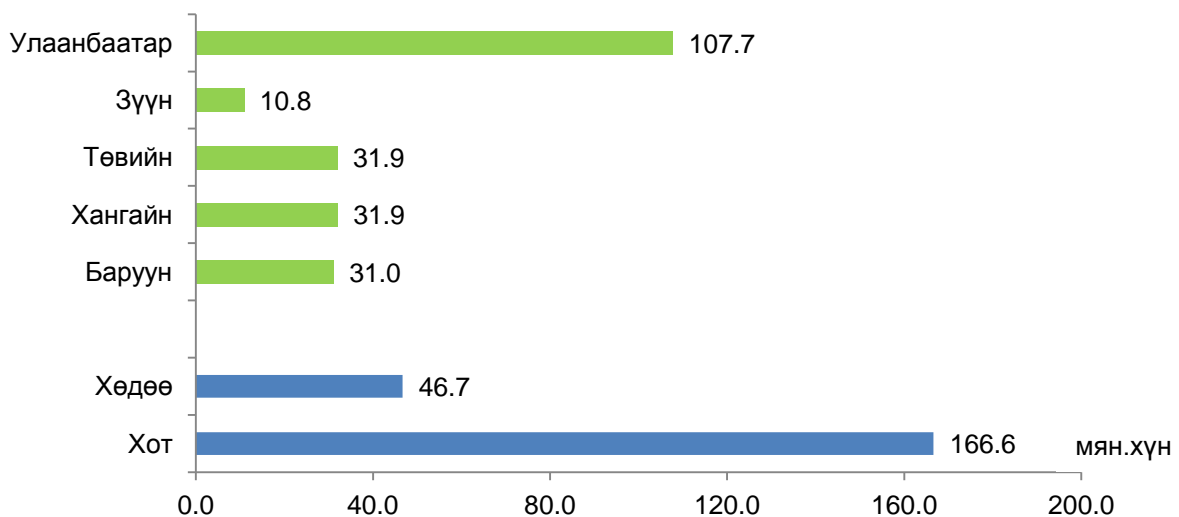
Албан бус сектор дахь хөдөлмөр эрхлэгчид, хүйс байршил, бүсээр

		Байршил, бүсээр							
		Байршлаар			Бүсээр				
Бүгд		Хот	Хөдөө	Баруун	Хангайн	Төвийн	Зүүн	Улаанбаатар	
	Бүгд	213 298	166 616	46 682	31 038	31 910	31 867	10 798	107 685
Бүгд	Анхдагч	203 813	163 360	40 453	26 803	30 621	30 231	9 879	106 279
	Хоёрдогч	9 485	3 256	6 229	4 235	1 289	1 636	919	1 406
Эрэгтэй	Бүгд	116 758	90 370	26 388	17 167	17 214	18 855	6 267	57 255
	Анхдагч	112 048	88 981	23 067	15 436	16 433	17 219	5 705	57 255
	Хоёрдогч	4 710	1 389	3 321	1 731	781	1 636	562	-
Эмэгтэй	Бүгд	96 540	76 246	20 294	13 871	14 696	13 012	4 531	50 430
	Анхдагч	91 765	74 379	17 386	11 367	14 188	13 012	4 174	49 024
	Хоёрдогч	4 775	1 867	2 908	2 504	508	-	357	1 406

Албан бус секторт хөдөлмөр эрхлэгчдийн 78.1 хувь нь хот, суурин газарт, 21.9 хувь нь хөдөө орон нутагт амьдарч байна. Түүнчлэн албан бус секторт хөдөлмөр эрхлэгчдийн 50.5 хувь нь Улаанбаатар хотод, 15.0 хувь нь хангайн бүсэд, 14.9 хувь нь төвийн бүсэд, 14.5 хувь нь баруун бүсэд, 5.1 хувь нь зүүн бүсэд байна.

Зураг 7

Албан бус сектор дахь хөдөлмөр эрхлэгчид, байршил, бүсээр



Албан бус секторт хөдөлмөр эрхлэгчдийг аймгаар авч үзвэл Говьсүмбэр, Булган, Архангай аймагт 0.3-0.9 хувь, Говь-Алтай, Хөвсгөл, Сүхбаатар, Өмнөговь аймагт 1.1-1.6 хувь, Хэнтий, Дундговь, Сэлэнгэ, Дорноговь, Баянхонгор, Увс аймагт 2.0-2.6

хувь, Завхан, Ховд, Төв, Дархан-Уул, Орхон аймагт 3.0-3.7 хувь, Баян-Өлгий, Өвөрхангай аймагт харгалзан 4.7-5.6 хувьтай байна.

Хүснэгт 6
Албан бус секторт хөдөлмөр эрхлэгчид, аймаг, нийслэл, бүс, хүйсээр

Аймаг, нийслэл	Нийт			Үүнээс:	
	Бүгд	Хүйсээр		Үндсэн	Давхар
		Эрэгтэй	Эмэгтэй		
Баруун бүс	31 040	17 169	13 871	26 803	4 237
Баян-Өлгий	9 997	5 912	4 085	9 023	974
Говь-Алтай	2 267	709	1 558	2 267	
Завхан	6 378	2 638	3 740	5 434	944
Увс	5 574	2 496	3 078	3 855	1 719
Ховд	6 824	5 414	1 410	6 224	600
Хангайн бүс	31 911	17 215	14 696	30 622	1 289
Архангай	2 023	1 038	985	2 023	
Баянхонгор	5 519	2 891	2 628	5 519	
Булган	1 801	996	805	1 801	
Орхон	7 942	4 321	3 621	7 203	739
Өвөрхангай	12 026	6 630	5 396	11 476	550
Хөвсгөл	2 600	1 339	1 261	2 600	
Төвийн бүс	31 867	18 854	13 013	30 232	1 635
Говьсүмбэр	668	218	450	668	
Дархан-Уул	7 163	3 349	3 814	7 163	
Дорноговь	5 114	3 383	1 731	4 594	520
Дундговь	4 180	2 459	1 721	3 959	221
Өмнөговь	3 461	1 884	1 577	3 461	
Сэлэнгэ	4 271	2 129	2 142	4 271	
Төв	7 010	5 432	1 578	6 116	894
Зүүн бүс	10 798	6 267	4 531	9 879	919
Дорнод	3 593	1 756	1 837	3 593	
Сүхбаатар	3 044	2 291	753	2 738	306
Хэнтий	4 161	2 220	1 941	3 548	613
Улаанбаатар	107 682	57 253	50 429	106 277	1 405
Бүгд	213 298	116 758	96 540	203 813	9 485

Албан бус секторт хөдөлмөр эрхлэгчдийг үндсэн болон давхар хөдөлмөр эрхлэлтээр нь аймгаар авч үзэхэд Өвөрхангай аймагт үндсэн ажлаараа албан бус хөдөлмөр эрхлэгчид (5.6 хувь), Увс аймагт давхар ажлаараа албан бус хөдөлмөр эрхлэгчид (18.1 хувь) дүнд эзлэх хувиар хамгийн өндөр байна. Түүнчлэн Архангай, Баянхонгор, Булган, Говь-Алтай, Дорнод, Өмнөговь, Сэлэнгэ, Хөвсгөл, Дархан-Уул, Говьсүмбэр, аймагт давхар хөдөлмөр эрхлэлтээрээ албан бус секторт хөдөлмөр эрхэлсэн хүн байхгүй байна.

Хүснэгт 7

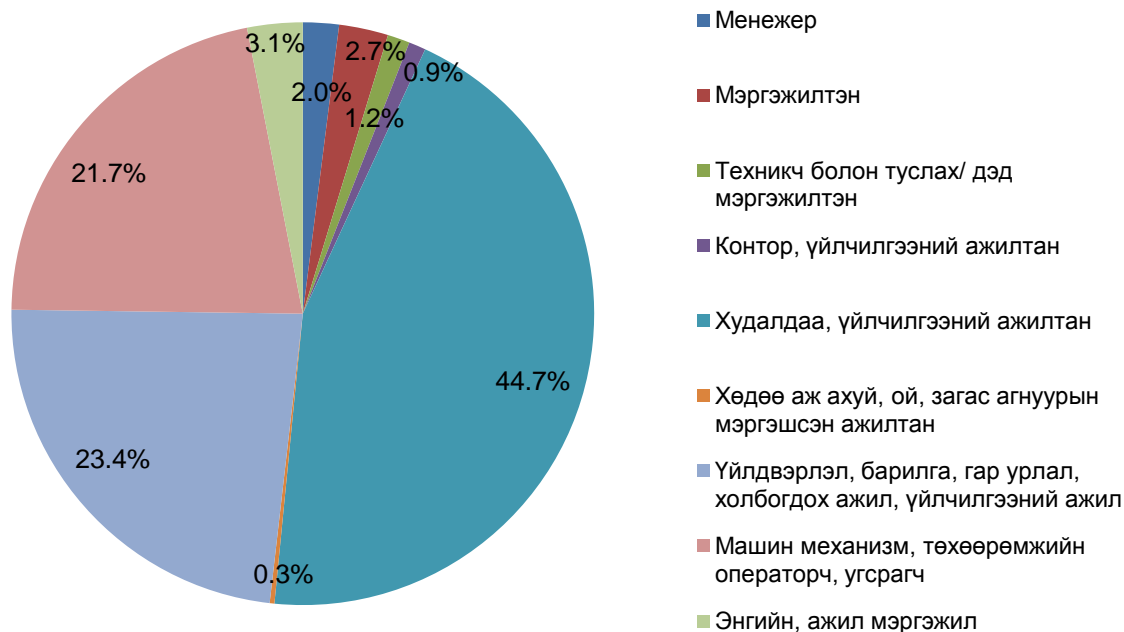
 Албан бус секторт хөдөлмөр эрхлэгчид,
 эдийн засгийн үйл ажиллагааны салбарын ангиллаар

Эдийн засгийн үйл ажиллагааны салбар	Бүгд		Үүнээс			
	Тоо	%	Эрэгтэй		Эмэгтэй	
			Тоо	%	Тоо	%
Уул уурхай, олборлолт	1 970	0.9	1 866	1.6	104	0.1
Боловсруулах үйлдвэрлэл	34 374	16.1	15 732	13.5	18 642	19.3
Ус хангамж, бохир ус зайлуулах систем, хог, хаягдлын менежмент болон цэвэрлэх үйл ажиллагаа	1 114	0.5	447	0.4	667	0.7
Барилга	10 140	4.8	8 723	7.5	1 417	1.5
Бөөний, жижиглэн худалдаа, машин мотоциклийн засвар үйлчилгээ	99 091	46.5	40 357	34.6	58 734	60.8
Тээвэр ба агуулахын үйл ажиллагаа	45 418	21.3	42 088	36.0	3 330	3.4
Зочид буудал, байр, сууц болон нийтийн хоолны үйлчилгээ	4 137	2.0	744	0.6	3 393	3.5
Мэдээлэл, холбоо	1 284	0.6	214	0.2	1 070	1.1
Санхүүгийн болон даатгалын үйл ажиллагаа	1 267	0.6	665	0.6	602	0.6
Үл хөдлөх хөрөнгийн үйл ажиллагаа	194	0.1	194	0.2	-	0.0
Мэргэжлийн шинжлэх ухаан болон техникийн үйл ажиллагаа	1 976	0.9	1 596	1.3	380	0.4
Удирдлагын болон дэмжлэг үзүүлэх үйл ажиллагаа	170	0.1	170	0.1	-	0.0
Боловсрол	262	0.1	109	0.1	153	0.2
Хүний эрүүл мэнд ба нийгмийн үйл ажиллагаа	1 140	0.5	211	0.2	929	1.0
Урлаг, үзвэр, тоглоом наадам	1 121	0.5	655	0.6	466	0.5
Үйлчилгээний бусад үйл ажиллагаа	9 016	4.2	2 572	2.2	6 444	6.7
Хүн хөлслөн ажиллуулдаг өрхийн үйл ажиллагаа	624	0.3	415	0.3	209	0.2
Дүн %	213 298		116 758		96 540	
Тоо		100.0		100.0		100.0

Албан бус секторт хөдөлмөр эрхэлсэн нийт хүн амын 99.1 мянга нь буюу 46.5 хувь нь бөөний болон жижиглэн худалдаа, машин мотоциклийн засвар үйлчилгээний салбарт ажилласан байна. Эдгээр ажиллагчдыг хүйсээр авч үзвэл таван хүний хоёр нь эрэгтэй, гурав нь эмэгтэй байна.

Албан бус секторт хөдөлмөр эрхэлж буй таван хүний нэг нь тээврийн ба агуулахын үйл ажиллагааны салбарт ажиллаж байна.

Зураг 8

**Албан бус секторт хөдөлмөр эрхлэгчид,
ажил мэргэжлийн ангиллаар, хувиар**


Албан бус секторт хөдөлмөр эрхэлсэн нийт хүн амын ихэнх буюу 95.2 мянган хүн /44.7 хувь/ худалдаа, үйлчилгээний ажил эрхэлсэн бөгөөд энэ мэргэжлээр эмэгтэйчүүдийн ихэнх буюу 62.6 мянган хүн /64.1 хувь/ ажилласан байхад нийт эрэгтэйчүүдийн ихэнх буюу 43.9 мянга /37.6 хувь/ нь машин механизм, төхөөрөмжийн операторч, угсрагчаар ажилласан байна.

4. Ажилгүй иргэд

Судалгааны дүнгээр сүүлийн 7 хоногт хөдөлмөр эрхлэх боломжтой, ажил хайсан ажилгүй иргэдийн⁶ тоо 108.7 мянга байгаагийн 62.2 мянга буюу 57.2 хувь нь эрэгтэйчүүд, 46.5 мянга буюу 42.8 хувь нь эмэгтэйчүүд байна. Ажилгүй арван хүний зургаа нь хот, суурин газарт амьдарч байна.

⁶ Ажилгүй иргэн гэж тухайн хугацаанд ажилгүй байсан, ажил хийхэд бэлэн, ажил идэвхтэй хайж байгаа хөдөлмөрийн насны, хөдөлмөрийн чадвартай иргэнийг хэлнэ.

Хүснэгт 8
Ажилгүй иргэд, ажилгүйдлийн түвшин, хүйсээр, байршил, бүс, суурьшлаар

Байршил, бүс нутаг	Ажилгүй иргэд						Ажилгүйдлийн түвшин, хувиар		
	Бүгд		Хүйсээр				Бүгд	Хүйсээр	
			Эрэгтэй		Эмэгтэй			Эрэгтэй	Эмэгтэй
	Тоо	%	Тоо	%	Тоо	%			
Бүгд	108 706	100.0	62 202	100.0	46 504	100.0	9.4	10.2	8.4
Хот	69 711	64.1	38 600	62.1	31 111	66.9	10.1	10.8	9.4
Хөдөө	38 995	35.9	23 602	37.9	15 393	33.1	8.3	9.5	6.9
Төв	19 057	17.5	11 392	18.3	7 665	16.5	10.1	11.6	8.5
Зүүн	15 913	14.6	9 516	15.3	6 397	13.7	17.0	18.8	14.8
Баруун	25 862	23.8	13 128	21.1	12 734	27.4	14.9	14.4	15.5
Хангай	21 808	20.1	12 942	20.8	8 866	19.1	8.6	9.8	7.4
Улаанбаатар	26 066	24.0	15 224	24.5	10 842	23.3	5.8	6.5	5.0
Нийслэл	26 067	24.0	15 225	24.5	10 842	23.3	5.8	6.5	5.0
Аймгийн төв	43 644	40.1	23 375	37.6	20 269	43.6	18.5	19.0	17.9
Сумын төв	29 099	26.8	18 128	29.1	10 971	23.6	13.8	16.4	10.9
Хөдөө	9 897	9.1	5 474	8.8	4 423	9.5	3.8	3.9	3.7

Ажилгүй иргэдийн тоог бүс нутгаар авч үзвэл 23.8 хувь нь баруун бүсэд, 20.1 хувь нь хангайн бүсэд, 17.5 хувь нь төвийн бүсэд, 14.6 хувь нь зүүн бүсэд ногдож байгаа бол нийт ажилгүй иргэдийн 26.1 мянган хүн буюу 24.0 хувь нь Улаанбаатар хотод амьдарч байна.

Ажилгүйдлийн түвшин улсын хэмжээнд 9.4 хувь байгаа бөгөөд үүнийг хүйсээр авч үзвэл, эрэгтэйчүүдийн ажилгүйдлийн түвшин 10.2 хувь, эмэгтэйчүүдийнх 8.4 хувь байна. Хот, суурин газрын хүн амын ажилгүйдлийн түвшин 10.1 хувь буюу улсын дунджаас 0.7 пунктээр дээгүүр, харин хөдөө орон нутагт ажилгүйдлийн түвшин 8.3 хувь байгаа нь улсын дунджаас 1.1 пунктээр, хот суурин газрынхаас 1.8 пунктээр доогуур байна. Ажилгүйдлийн түвшин төвийн бүсэд 10.1 хувь, зүүн бүсэд 17.0 хувь, баруун бүсэд 14.9 хувь буюу улсын дунджаас 0.7-7.6 пунктээр дээгүүр байгаа бол Улаанбаатар хотод 5.8 хувь байгаа нь улсын дунджаас 3.6 пунктээр, хангайн бүсэд 8.6 хувь байгаа нь улсын дунджаас 0.8 пунктээр доогуур байна.

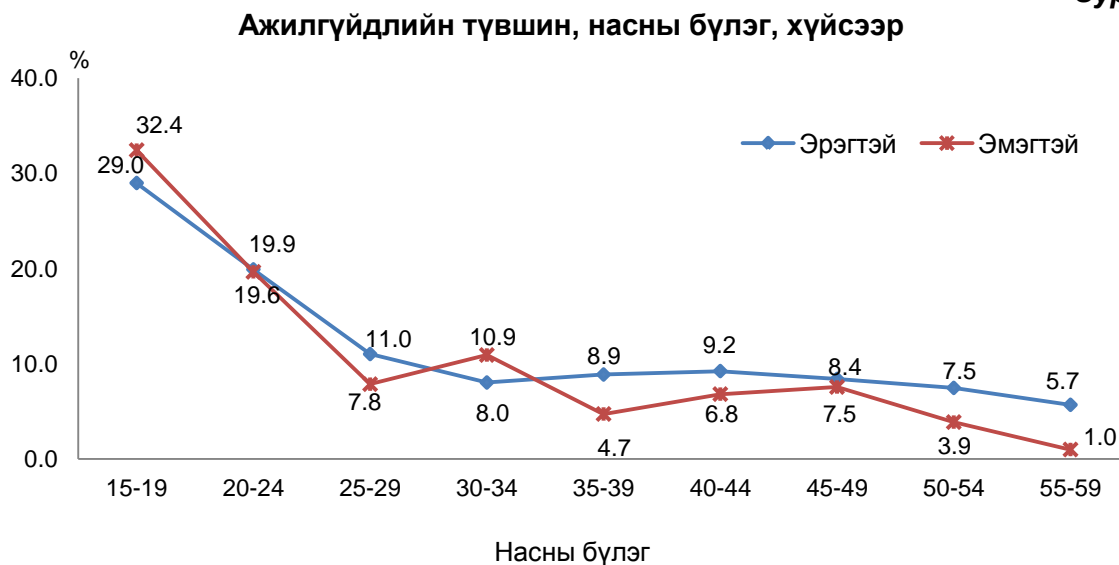
Насны бүтцийн хувьд нийт ажилгүй иргэдийн 58.2 хувийг 15-34 насны залуус, 35.4 хувийг 35-49 насныхан эзэлж байна /Хүснэгт 9/.

Хүснэгт 9

Насны бүлэг	Ажилгүй иргэд, насны бүтцээр, хувиар			
	Бүгд		Хувь	
	Тоо	%	Эрэгтэй	Эмэгтэй
15-19	7 000	6.4	6.0	7.0
20-24	22 844	21.0	20.4	21.8
25-29	16 703	15.4	17.2	12.8
30-34	16 717	15.4	11.9	20.0
35-39	12 912	11.9	14.0	9.1
40-44	13 402	12.3	12.1	12.7
45-49	12 170	11.2	10.6	12.0
50-54	5 494	5.1	5.7	4.2
55-59	1 464	1.3	2.1	0.4
Дүн, %		100.0	100.0	100.0
Тоо	108 706		62 202	46 504

Зураг 9-өөс харахад 20-24 насны залуучуудын хувьд ажилгүйдлийн түвшин бусад насны бүлгээс өндөр байна.

Зураг 9



Улсын дунджаар ажилгүй арван хүн тутмын гурав нь техникийн болон мэргэжлийн боловсролтой байхад дипломын болон бакалаврын дээд боловсролтой, бүрэн дунд боловсролтой хүн тус бүр хоёр байна. Ажилгүй иргэдийн дунд боловсролгүй болон бага боловсролтой хүний эзлэх хувь 8.8 байна.

Хөгжиж буй ихэнх орнуудад гол төлөв боловсрол доогуур буюу боловсролгүй хүн ам ажилгүй байдаг бол манай улсад боловсролтой иргэд ажилгүй байх магадлал өндөр байна.



Хүснэгт 10

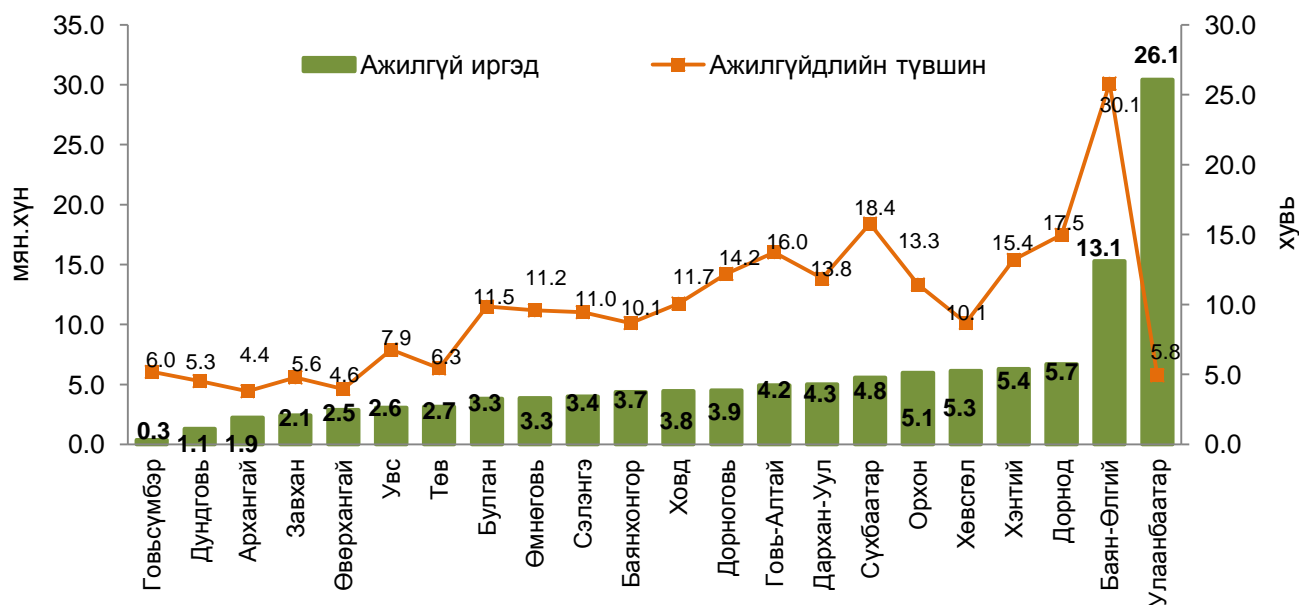
Ажилгүй иргэд, боловсролын түвшин, хүйсээр

Боловсролын түвшин	Бүгд	Хүйсээр	
		Эрэгтэй	Эмэгтэй
Боловсролгүй	3 916	2 625	1 291
Бага	5 622	4 151	1 471
Суурь	18 233	10 612	7 621
Бүрэн дунд	20 121	10 801	9 320
Техникийн болон мэргэжлийн	31 780	21 150	10 630
Тусгай мэргэжлийн дунд	7 601	3 212	4 389
Дипломын дээд болон бакалавр	19 741	9 071	10 670
Магистр	1 692	580	1 112
Бүгд	108 706	62 202	46 504

Нийт ажилгүй иргэдийн 26.1 мянга буюу 24.0 хувь нь Улаанбаатар хотод байгаа бөгөөд ажилгүйдлийн түвшин 5.8 хувь байна. Зураг 10-т ажиллагчдын тоо болон ажилгүйдлийн түвшинг аймгаар харууллаа.

Зураг 10

Ажилгүй иргэд, ажилгүйдлийн түвшин, аймгаар, хувиар



Ажилгүйдлийн түвшин Увс, Төв, Говьсүмбэр, Завхан, Дундговь, Өвөрхангай, Архангай, аймагт улсын дунджаас 1.5-4.9 пунктээр доогуур, бусад аймагт 0.8-20.7 пунктээр дээгүүр байна.

5. Дүгнэлт:

1. Эдийн засгийн идэвхтэй хүн амын 90.6 хувь нь ажиллагчид байна.
2. АХОТ хотод хөдөөгийнхөөс доогуур байна. Хот, суурин газарт 15 ба түүнээс дээш насны суралцагчдын хувийн жин өндөр байгаа нь хот, суурин газарт ажиллах хүчний оролцооны түвшинг бууруулахад нөлөөлж байна.
3. Ажилгүй таван хүний хоёр нь 20-29 насны залуус байна.
4. Хөдөлмөр эрхэлж буй нийт хүн амын 36.5 хувийг хувийн аж ахуйн нэгж, байгууллагад ажиллагчид, 30.1 хувийг хувь хүн, иргэд бүрдүүлж байна.
5. Нийт ажиллагчдын 18.4 хувь нь худалдаа үйлчилгээний мэргэжлээр ажиллаж буй ажилтнууд байгаагийн талаас илүү нь буюу 66.5 хувь нь эмэгтэйчүүд байна.
6. Нийт ажиллагчдын 213.3 мянга буюу 20.3 хувь нь албан бус секторт хөдөлмөр эрхэлж байна.
7. Албан бус секторт ажилласан хүн амын ихэнх буюу 46.5 хувь нь бөөний болон жижиглэн худалдаа, машин мотоциклийн засвар үйлчилгээний салбарт ажилласан байна.