



МОНГОЛ УЛСЫН  
ҮНДЭСНИЙ СТАТИСТИКИЙН ХОРОО

# АЖИЛЛАХ ХҮЧНИЙ СУДАЛГАА



2013 ОНЫ  
IV УЛИРАЛ



**ҮНДЭСНИЙ СТАТИСТИКИЙН ХОРОО**

**АЖИЛЛАХ ХҮЧНИЙ 2013 ОНЫ 4 ДҮГЭЭР УЛИРЛЫН  
СУДАЛГААНЫ ТОВЧ ТАНИЛЦУУЛГА**

**Улаанбаатар хот  
2014 он**



## АГУУЛГА

1. Хүн амын эдийн засгийн идэвх .....	2
2. Ажиллагчид .....	5
3. Албан бус салбар дахь хөдөлмөр эрхлэлт.....	10
4. Ажилгүй иргэд .....	14
5. Дүгнэлт .....	18

## 1. Хүн амын эдийн засгийн идэвх

ҮСХ нь “Ажиллах хүчний түүвэр судалгаа (АХС)” -г олон улсын нийтлэг жишиг аргачлалын дагуу 2006 оноос эхлэн улирлаар явуулж байгаа нь Монгол Улсын хөдөлмөрийн зах зээл дэх улирлын хэлбэлзлийг тусгасан хүн амын хөдөлмөр эрхлэлтийн үндэсний хэмжээний суурь судалгаа болж байна.

Үндэсний Статистикийн Хорооны дарга, Нийгмийн хамгаалал, хөдөлмөрийн сайд /хуучнаар/-ын 2009 оны 01/68/94 тоот хамтарсан тушаалаар батлагдсан “Хөдөлмөр эрхлэлт, ажиллах хүчний статистикийн үзүүлэлтийг тооцох аргачлал”-ын дагуу АХС-ны асуулга, зааврыг шинэчлэн баталж, 2009 оны 3 дугаар улирлаас эхлэн уг аргачлалын дагуу судалгааг явуулж байна.

Ажиллах хүчний 2013 оны 4 дүгээр улирлын судалгаанд улсын хэмжээгээр аймаг, нийслэлийн 3204 өрхийн 11160 хүн хамрагдлаа. Судалгааны дүнг тархааж тооцсоноор улсын хэмжээнд 15 ба түүнээс дээш насны 1846.9<sup>1</sup> мянган хүн байгаагийн 888.6 мянга буюу 48.1 хувь нь эрэгтэй, 958.3 мянга буюу 51.9 хувь нь эмэгтэйчүүд байна. Эдийн засгийн тухайн үеийн идэвхтэй хүн ам<sup>2</sup> (ЭЗИХА)-ын тоо 1125.4 мянга байгаа нь 15 ба түүнээс дээш насны нийт хүн амын 60.9 хувийг эзэлж байна.

Сүүлийн 7 хоногт эрхэлсэн үндсэн үйл ажиллагааны шинж байдлаараа ажиллаж байсан, түр ажиллаагүй байгаа ажиллагчид болон ажилгүй иргэдийг ажиллах хүч буюу эдийн засгийн идэвхтэй хүн амд хамруулдаг бөгөөд эдийн засгийн идэвхтэй хүн амын 1038.2 мянга буюу 92.2 хувь нь ажиллагчид, 87.2 мянга буюу 7.8 хувь нь ажилгүй иргэд байна. Эдийн засгийн идэвхтэй нийт хүн амын 631.6 мянга буюу 56.1 хувь нь хот, суурин газарт, 493.8 мянга буюу 43.9 хувь нь хөдөө орон нутагт амьдарч байна.

<sup>1</sup> Энд өрхөөс гадуур амьдарч байгаа гадаадад суугаа иргэд болон цэрэг, хоригдлын тоо ороогүй болно.

<sup>2</sup> Эдийн засгийн тухайн үеийн идэвхтэй хүн ам гэж сүүлийн долоо хоногт эрхэлсэн үндсэн үйл ажиллагааны шинж байдлаараа ажиллаж байсан болон ажилгүй байсан нь тодорхойлогдох ажиллагч болон ажилгүй иргэдийг хэлнэ.



## Хүснэгт 1

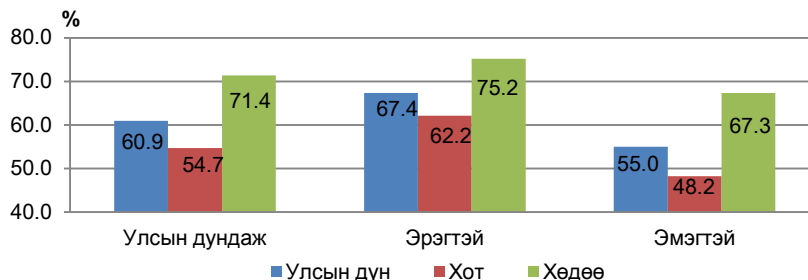
15, түүнээс дээш насны хүн амын хөдөлмөр эрхлэлтийн байдал,  
хот, хөдөө, хүйсээр

Байршил/ Тухайн үеийн байдал	Бүгд		Хүйсээр			
			Эрэгтэй		Эмэгтэй	
	Тоо	%	Тоо	%	Тоо	%
<b>Улсын хэмжээнд</b>						
Тухайн үеийн идэвхтэй хүн ам	1 125 478	60.9	598 501	67.4	526 977	55.0
Ажиллагчид	1 038 232	56.2	551 949	62.1	486 283	50.7
Ажилгүй иргэд	87 246	4.7	46 552	5.2	40 694	4.2
Тухайн үеийн идэвхгүй хүн ам	721 404	39.1	290 118	32.6	431 286	45.0
15, түүнээс дээш насны хүн ам	<b>1 846 882</b>	<b>100.0</b>	<b>888 619</b>	<b>100.0</b>	<b>958 263</b>	<b>100.0</b>
<b>Хот</b>						
Тухайн үеийн идэвхтэй хүн ам	631 599	54.7	332 653	62.2	298 946	48.2
Ажиллагчид	581 143	50.3	306 459	57.3	274 684	44.3
Ажилгүй иргэд	50 456	4.4	26 194	4.9	24 262	3.9
Тухайн үеийн идэвхгүй хүн ам	523 175	45.3	202 485	37.8	320 690	51.8
15, түүнээс дээш насны хүн ам	<b>1 154 774</b>	<b>100.0</b>	<b>535 138</b>	<b>100.0</b>	<b>619 636</b>	<b>100.0</b>
<b>Хөдөө</b>						
Тухайн үеийн идэвхтэй хүн ам	493 879	71.4	265 848	75.2	228 031	67.3
Ажиллагчид	457 089	66.0	245 490	69.4	211 599	62.5
Ажилгүй иргэд	36 790	5.3	20 358	5.8	16 432	4.9
Тухайн үеийн идэвхгүй хүн ам	198 229	28.6	87 633	24.8	110 596	32.7
15, түүнээс дээш насны хүн ам	<b>692 108</b>	<b>100.0</b>	<b>353 481</b>	<b>100.0</b>	<b>338 627</b>	<b>100.0</b>
<b>Улсын хэмжээнд</b>						
АХОТ*		60.9		67.4		55.0
Хөдөлмөр эрхлэлтийн түвшин		92.2		92.2		92.3
Ажилгүйдлийн түвшин		7.8		7.8		7.7
<b>Хот</b>						
АХОТ*		54.7		62.2		48.2
Хөдөлмөр эрхлэлтийн түвшин		92.0		92.1		91.9
Ажилгүйдлийн түвшин		8.0		7.9		8.1
<b>Хөдөө</b>						
АХОТ*		71.4		75.2		67.3
Хөдөлмөр эрхлэлтийн түвшин		92.6		92.3		92.8
Ажилгүйдлийн түвшин		7.4		7.7		7.2

Судалгааны 2013 оны 4 дүгээр улирлын дүнгээр ажиллах хүчний оролцооны түвшин (АХОТ) улсын хэмжээнд 60.9 хувь, хотод 54.7 хувь, харин хөдөөд харьцангуй өндөр буюу 71.4 хувьтай байна. Ажиллах хүчний оролцооны түвшин хотод хөдөөгийнхөөс 16.7 пунктээр доогуур байгаа нь хот, суурин газарт сургуульд суралцагчдын хувийн жин хөдөө орон нутгийнхаас өндөр байгаатай холбоотой юм (Зураг 1).

Зураг 1

**Ажиллах хүчний оролцооны түвшин, хүйс, байршлаар**

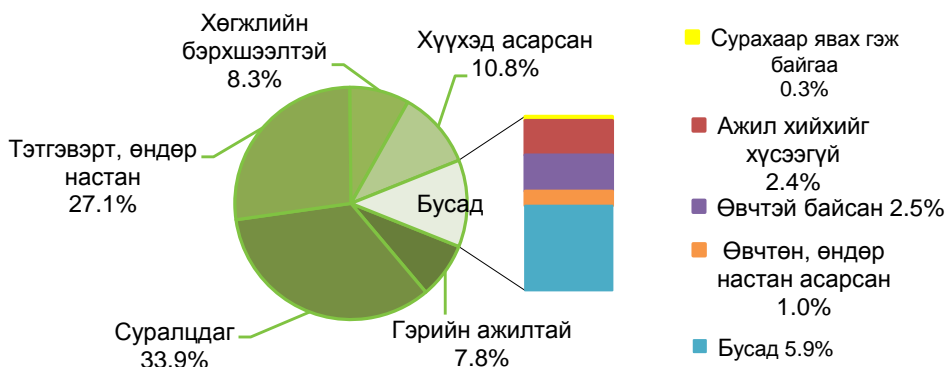


15, түүнээс дээш насны 1846.9 мянган хүний 721.4 мянга буюу 39.1 хувь нь эдийн засгийн идэвхгүй хүн ам<sup>3</sup> байгаа бөгөөд тэдгээрийн 290.1 мянга нь эрэгтэйчүүд, 431.3 мянга нь эмэгтэйчүүд байна.

Эдийн засгийн идэвхгүй хүн амын 523.2 мянга буюу 72.5 хувь нь хот, суурин газарт, 198.2 мянга буюу 27.5 хувь нь хөдөө орон нутагт амьдарч байгаа ба хөдөө, орон нутагт бага байгаа нь ажиллах хүчний оролцооны түвшин өндөр гарахад нөлөөлжээ. Эдийн засгийн идэвхгүй хүн амыг шалтгаанаар нь авч үзэхэд 244.7 мянга нь суралцагчид, 195.5 мянга нь тэтгэврийнхэн болон өндөр настан, 77.9 мянга нь хүүхэд асарсан, 59.9 мянга нь хөгжлийн бэрхшээлтэй, 56.2 мянга нь гэрийн ажилтай, 17.9 мянга нь өвчтэй байсан, 17.6 мянга нь ажил хийхийг хүсээгүй, 7.0 мянга нь өвчтөн, өндөр настан асарсан, 2.4 мянга нь сурахаар явах гэж байгаа, 42.3 мянга нь бусад шалтгаантай иргэд байна (Зураг 2).

Зураг 2

**15, түүнээс дээш насны эдийн засгийн идэвхгүй хүн амын бүтэц, шалтгаанаар**



<sup>3</sup> “Эдийн засгийн тухайн үеийн идэвхгүй хүн ам гэж сүүлийн долоо хоногт сургуульд суралцаж байгаа, гэрийн ажилтай, өндөр насны тэтгэвэр тогтоолгосон болон өндөр настай, хөгжлийн бэрхшээлтэй зэрэг шалтгаанаар тухайн хугацаанд ажиллагч болон ажилгүй иргэдийн алинд ч хамаарахгүй хүн амыг хэлнэ.

Эдийн засгийн идэвхгүй байгаа нийт эрэгтэйчүүдийн 41.1 хувь, эмэгтэйчүүдийн 29.1 хувь нь сургуульд суралцаж байгаа, мөн эрэгтэйчүүдийн 23.8 хувь, эмэгтэйчүүдийн 29.3 хувь нь тэтгэврийнхэн болон өндөр настан байгаа нь тэдний хувьд эдийн засгийн идэвхгүй байх үндсэн шалтгаан болж байна.

## 2. Ажиллагчид

Тухайн үеийн ажиллагчдын<sup>4</sup> тоо 1038.2 мянгад хүрч, 56.0 хувь нь хот, суурин газарт байгаа бөгөөд хөдөлмөр эрхэлсэн хүний тоо бүс нутгаар нэлээд ялгаатай байна.

### Хүснэгт 2

#### Ажиллагчдын тоо, хот, хөдөө, бүс, хүйсээр

Байршил/ бүс нутаг	Бүгд		Хүйсээр			
			Эрэгтэй		Эмэгтэй	
	тоо	%	тоо	%	тоо	%
Хот	581 143	56.0	306 459	55.5	274 684	56.5
Хөдөө	457 089	44.0	245 490	44.5	211 599	43.5
Төв	183 271	17.6	99 213	18.0	84 058	17.3
Зүүн	75 640	7.3	41 291	7.5	34 349	7.0
Баруун	155 490	15.0	83 678	15.1	71 812	14.8
Хангай	233 706	22.5	120 970	21.9	112 736	23.2
Улаанбаатар	390 125	37.6	206 797	37.5	183 328	37.7
<b>Дүн</b>	<b>1 038 232</b>	<b>100.0</b>	<b>551 949</b>	<b>100.0</b>	<b>486 283</b>	<b>100.0</b>

Нийт ажиллагчдын 390.1 мянга буюу 37.6 хувь нь Улаанбаатар хотод, 22.5 хувь нь Хангайн бүсэд, хамгийн бага буюу 7.3 хувь нь Зүүн бүсэд ногдож байна (Хүснэгт 2).

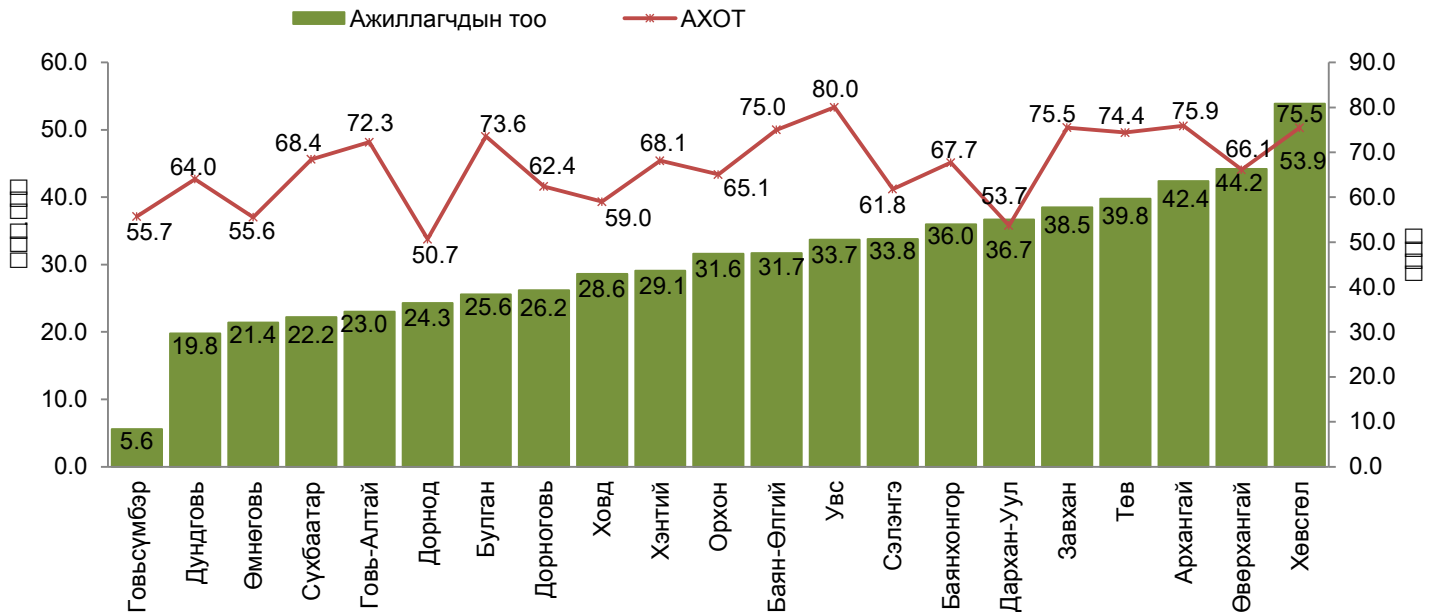
Аймгаар харахад нийт ажиллагчдын 53.9 мянга буюу 5.2 хувь нь Хөвсгөл аймагт байгаа бөгөөд ажиллах хүчний оролцооны түвшин Увс аймагт хамгийн өндөр буюу 80.0 хувьтай байна. Харин Улаанбаатар хотод ажиллах хүчний оролцооны түвшин 52.5 хувь буюу нэлээд доогуур байна. Зураг 3-т ажиллагчдын тоо болон ажиллах хүчний оролцооны түвшинг аймгаар харууллаа.

<sup>4</sup> Ажиллагч гэж цалин хөлс, орлого олох зорилгоор эдийн засгийн үйл ажиллагаанд оролцож, хөдөлмөр эрхлэлтийн аль нэг статуст хамрагдаж буй иргэнийг хэлнэ. Цалин хөлс, орлого олох зорилгоор эдийн засгийн үйл ажиллагаанд сүүлийн долоо хоногт нэгээс дээш цагаар оролцсон бол ажиллагч гэж үзнэ.



Зураг 3

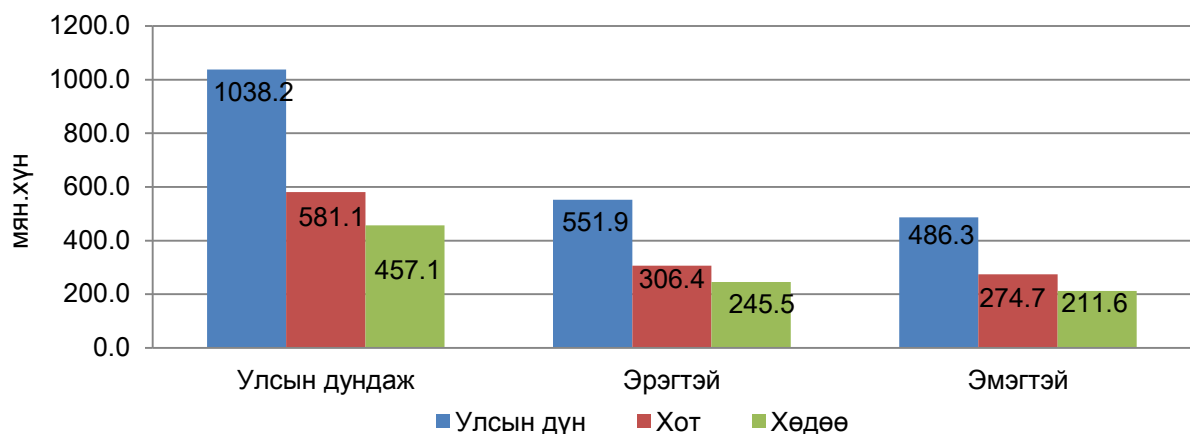
## Ажиллагчдын тоо, ажиллах хүчний оролцооны түвшин, аймгаар



Хөвсгөл, Өвөрхангай, Архангай аймгийн тухайн үеийн ажиллагчдын тоо улсын дүнд 13.5 хувийг эзэлж байгаа нь тухайн үеийн ажиллагчдын тоо Хангайн бүсэд бусад бүсээс өндөр байхад нөлөөлжээ.

Зураг 4

## Ажиллагчдын тоо, хот, хөдөө, хүйсээр



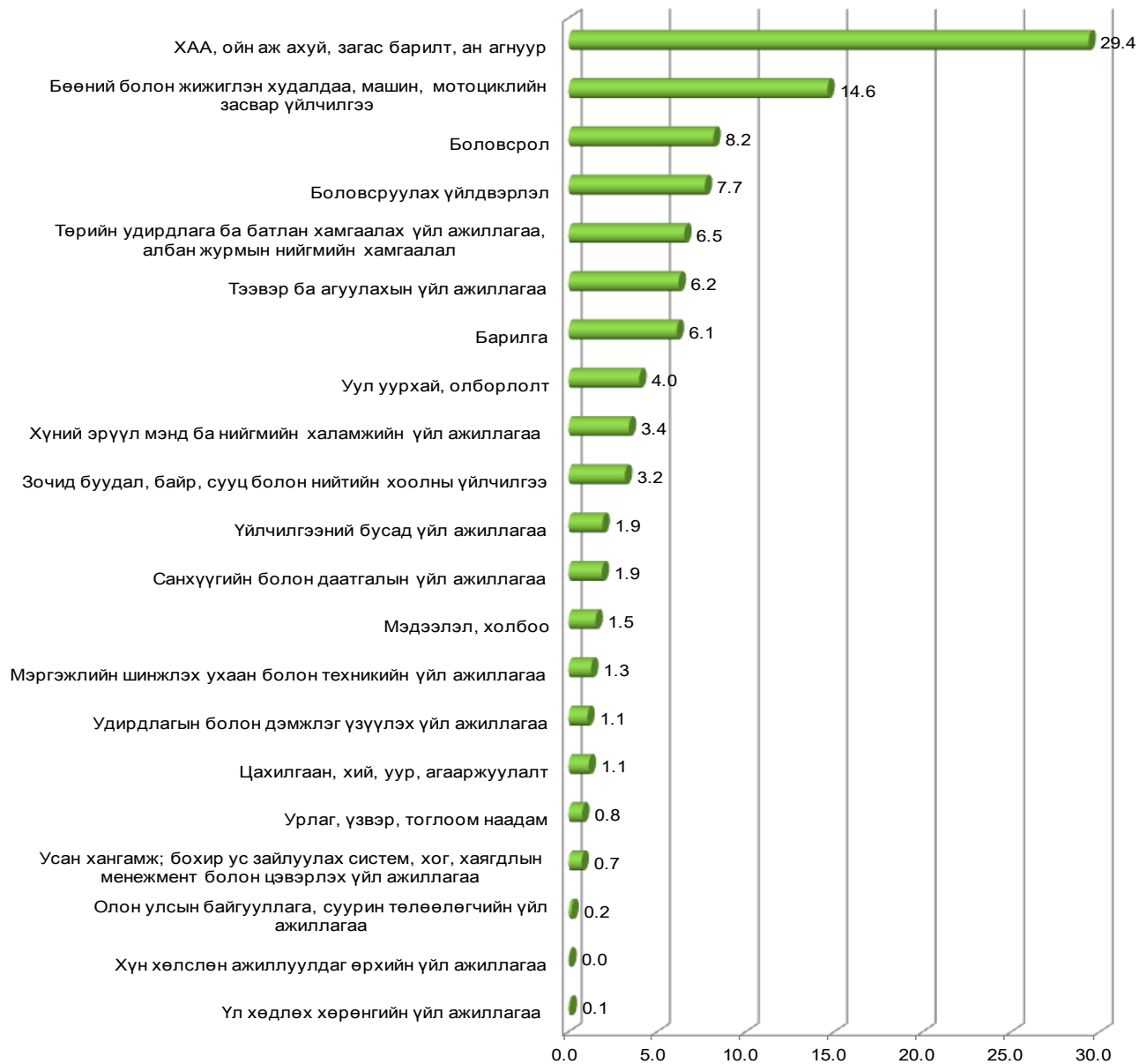
Ажиллагчдын тоог, эдийн засгийн үйл ажиллагааны салбарын ангиллаар Зураг 5-д үзүүлэв.



Хөдөлмөр эрхэлсэн нийт хүн амын 304.9 мянга буюу 29.4 хувь нь хөдөө аж ахуйн салбарт ажиллаж байгаагийн 169.5 мянга нь эрэгтэй, 135.4 мянга нь эмэгтэйчүүд байна. Бөөний болон жижиглэн худалдаа, машин, мотоциклийн засвар үйлчилгээний салбарт ажиллагчдын тоо 151.8 мянга буюу нийт хөдөлмөр эрхлэгчдийн 14.6 хувийг эзэлж байна.

Зураг 5

### Ажиллагчид, эдийн засгийн үйл ажиллагааны салбараар, хувиар



Хөдөлмөр эрхэлж буй хүн амыг ажил мэргэжлээр нь ангилж үзвэл тэдний ихэнх нь буюу 298.1 мянга нь хөдөө аж ахуй, ой, загас агнуурын чиглэлийн ажил эрхэлсэн байна. Түүнчлэн 179.3 мянга буюу 17.3 хувь нь худалдаа үйлчилгээний ажилтан, 153.0 мянга буюу 14.7 хувь нь мэргэжилтэн, 107.4 мянга буюу 10.3 хувь нь үйлдвэрлэл, барилга, гар урлал, холбогдох ажил, үйлчилгээний ажилчид байна.

### Хүснэгт 3

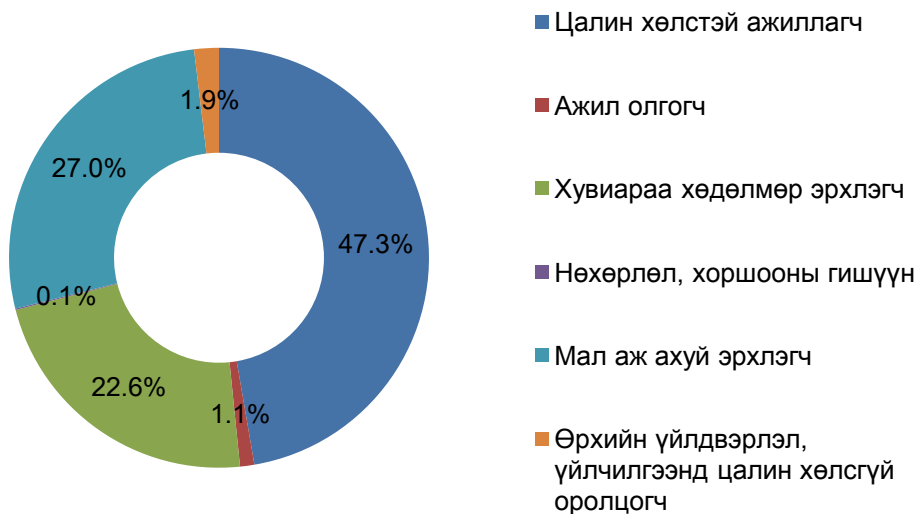
#### Ажиллагчдын тоо, ажил мэргэжлийн ангилал, хүйсээр

Ажил мэргэжлийн ангилал	Бүгд		Хүйсээр			
			Эрэгтэй		Эмэгтэй	
	Тоо	%	Тоо	%	Тоо	%
Менежер	65 216	6.3	35 675	6.5	29 541	6.1
Мэргэжилтэн	153 010	14.7	54 348	9.8	98 662	20.3
Техникч болон туслах, дэд мэргэжилтэн	33 619	3.2	16 248	2.9	17 371	3.6
Контор, үйлчилгээний ажилтан	30 020	2.9	9 185	1.7	20 835	4.3
Худалдаа, үйлчилгээний ажилтан	179 349	17.3	62 575	11.3	116 774	24.0
ХАА, ой, загас агнуурын ажилтан	298 053	28.7	164 181	29.7	133 872	27.5
Үйлдвэрлэл, барилга, гар урлал, холбогдох ажил, үйлчилгээний ажилтан	107 401	10.3	77 694	14.1	29 707	6.1
Суурин төхөөрөг, машин механизмын операторч, угсрагч	93 083	9.0	86 973	15.8	6 110	1.2
Энгийн ажил мэргэжил	69 528	6.7	38 058	6.9	31 470	6.5
Зэвсэгт хүчний ажил мэргэжил	8 953	0.9	7 012	1.3	1 941	0.4
<b>Дүн, %</b>		<b>100.0</b>		<b>100.0</b>		<b>100.0</b>
<b>Тоо</b>	<b>1 038 232</b>		<b>551 949</b>		<b>486 283</b>	

Улсын хэмжээнд ажиллаж байгаа суурин төхөөрөг, машин механизмын операторч, угсрагч арван хүний ес нь, үйлдвэрийн ажилчдын арван хүний долоо нь эрэгтэйчүүд байгаа бол контор, үйлчилгээний ажилтан арван хүний долоо нь, худалдаа үйлчилгээний болон мэргэжилтнээр ажилладаг арван хүний зургаа нь эмэгтэйчүүд байна. Харин менежер, хөдөө аж ахуй, ой, загас агнуурын ажилтан болон энгийн ажил мэргэжлийн ажиллагчдын хувьд бараг хүйсийн яалгаа байхгүй байна.

Ажиллагчдыг хөдөлмөр эрхлэлтийн байдлаар нь авч үзэхэд 2013 оны 4 дүгээр улирлын байдлаар цалин хөлстэй ажиллагч 490.7 мянга, мал аж ахуй эрхлэгч 280.7 мянга, хувиараа хөдөлмөр эрхлэгч 234.9 мянга, өрхийн үйлдвэрлэл, үйлчилгээнд цалин хөлсгүй оролцогч 20.2 мянга, ажил олгогч 10.8 мянга, нөхөрлөл, хоршооны гишүүн болон эдгээр статусд хамрагдах боломжгүй 0.9 мянган ажиллагчид байна.

Зураг 6

**Ажиллагчдын хөдөлмөр эрхлэлтийн  
байдлын бүтэц, хувиар**

Улсын хэмжээнд 1038.2 мянган ажиллагчид байгаагийн эдгээрийн 280.7 мянга нь мал аж ахуй эрхлэгчид байна. Үлдсэн 757.5 мянган ажиллагчдыг байгууллагын төрлөөр авч үзвэл, тэдний 260.3 мянга буюу 34.4 хувь нь хувийн аж ахуйн нэгж, байгууллагад, 253.2 мянга буюу 33.4 хувь нь хувь иргэд, 201.3 мянга буюу 26.6 хувь нь төсөвт байгууллагад, 24.9 мянга буюу 3.3 хувь нь төрийн өмчит үйлдвэрийн газарт, 10.9 мянга буюу 1.4 хувь нь төрийн бус байгууллагад, 6.9 мянга буюу 0.9 хувь нь орон нутгийн өмчит үйлдвэрийн газарт ажиллаж байна (Хүснэгт 4).

**Хүснэгт 4**
**Ажиллагчдын тоо, аж ахуйн нэгж, байгууллагын төрөл,  
хот, хөдөөгөөр**

Байгууллагын төрөл	Бүгд		Байршлаар	
	тоо	%	Хот	Хөдөө
Төрийн өмчит үйлдвэрийн газар	24 895	3.3	17 672	7 223
Орон нутгийн өмчит үйлдвэрийн газар	6 939	0.9	5 402	1 537
Төсөвт байгууллага	201 302	26.6	125 549	75 753
Төрийн бус байгууллага	10 854	1.4	8 532	2 322
Хувь хүн, иргэн	253 218	33.4	181 712	71 506
Хувийн аж ахуйн нэгж байгууллага	260 344	34.4	223 116	37 228
<b>Үүнээс:</b>				
<i>Хязгаарлагдмал хариуцлагатай компани</i>	240 370	92.3	211 241	29 129
<i>Хувьцаат компани</i>	10 558	4.0	7 351	3 207
<i>Хоршоо</i>	3 648	1.4	1 894	1 754
<i>Зарим гишүүд нь бүрэн хариуцлагатай нөхөрлөл</i>	580	0.2	-	580
<i>Бүх гишүүд нь бүрэн хариуцлагатай нөхөрлөл</i>	2 237	0.9	-	2 237
<i>Орлогыг нь тухай бүр тодорхойлох боломжгүй албан ёсны бүртгэлтэй болон бүртгэлтгүй ажил, үйлчилгээ эрхлэгч иргэн</i>	1 449	0.6	1 449	-
<i>Бусад</i>	1 502	0.6	1 181	321
<b>Дүн</b>	<b>757 552</b>	<b>100.0</b>	<b>561 983</b>	<b>195 569</b>

Төсөвт байгууллагад ажиллагч таван хүний гурав нь хот, суурин газарт хоёр нь хөдөө орон нутагт байна.

### 3. Албан бус сектор дахь хөдөлмөр эрхлэлт

Албан бус секторт хөдөлмөр эрхлэгчдийн тоо<sup>5</sup> 212.3 мянга байгаагийн 125.7 мянга буюу 59.2 хувь нь эрэгтэй, 86.6 мянга буюу 40.8 хувь нь эмэгтэй байна. Мөн 97.6 хувь нь үндсэн, бусад 2.4 хувь нь давхар хөдөлмөр эрхлэгчид байна.

<sup>5</sup> Албан ёсны бүртгэл, нийгмийн хамгаалалд бүрэн хамрагдаагүй, аж ахуй эрхлэх зохион байгуулалтын хэлбэрт ороогүй, хөдөө аж ахуйн бус бөгөөд хуулиар хориглоогүй ажил үйлчилгээ эрхэлж буй иргэд.

## Хүснэгт 5

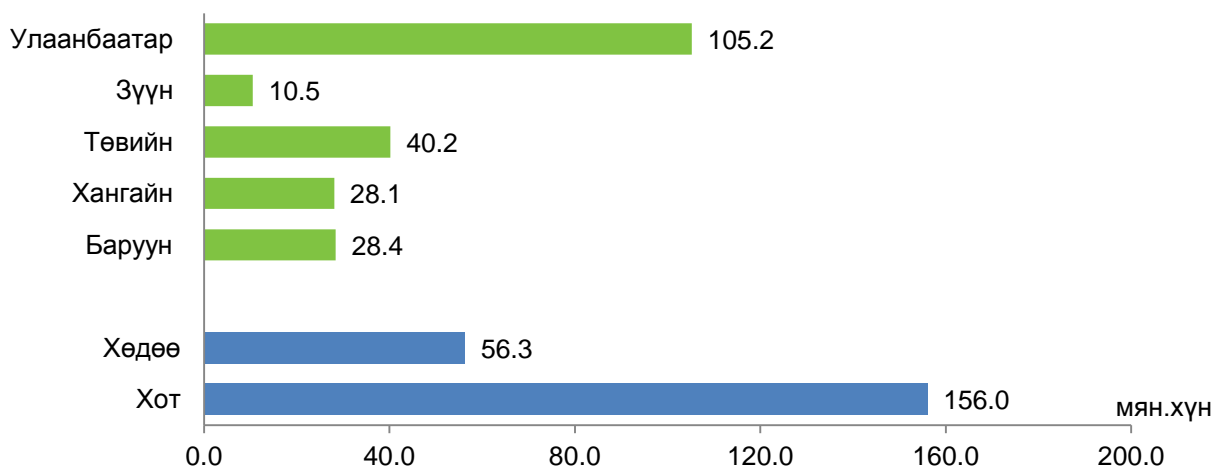
## Албан бус сектор дахь хөдөлмөр эрхлэгчид, хүйс, хот, хөдөө, бүсээр

Бүгд	Байршил, бүсээр							
	Байршлаар			Бүсээр				
	Хот	Хөдөө	Баруун	Хангайн	Төвийн	Зүүн	Улаанбаатар	
<b>Бүгд</b>	<b>212 360</b>	<b>156 042</b>	<b>56 318</b>	<b>28 434</b>	<b>28 117</b>	<b>40 184</b>	<b>10 451</b>	<b>105 174</b>
Бүгд Анхдагч	207 369	154 504	52 865	26 763	27 447	39 002	9 385	104 772
Хоёрдогч	4 991	1 538	3 453	1 671	670	1 182	1 066	402
Эр Бүгд	<b>125 745</b>	<b>94 391</b>	<b>31 354</b>	<b>16 892</b>	<b>16 284</b>	<b>22 738</b>	<b>4 485</b>	<b>65 346</b>
Эр Анхдагч	122 431	93 576	28 855	15 745	15 979	21 907	3 856	64 944
Эр Хоёрдогч	3 314	815	2 499	1 147	305	831	629	402
Эм Бүгд	<b>86 615</b>	<b>61 651</b>	<b>24 964</b>	<b>11 542</b>	<b>11 833</b>	<b>17 446</b>	<b>5 966</b>	<b>39 828</b>
Эм Анхдагч	84 938	60 928	24 010	11 018	11 468	17 095	5 529	39 828
Эм Хоёрдогч	1 677	723	954	524	365	351	437	-

Албан бус секторт хөдөлмөр эрхлэгчдийн 73.5 хувь нь хот, суурин газарт, 26.5 хувь нь хөдөө орон нутагт амьдарч байна. Түүнчлэн албан бус секторт хөдөлмөр эрхлэгчдийн 49.5 хувь нь Улаанбаатар хотод, 18.9 хувь нь төвийн бүсэд, 13.4 хувь нь баруун бүсэд, 13.3 хувь нь хангайн бүсэд, 4.9 хувь нь зүүн бүсэд байна.

## Зураг 7

## Албан бус сектор дахь хөдөлмөр эрхлэгчдийн тоо, хот, хөдөө, бүсээр



Албан бус секторт хөдөлмөр эрхлэгчдийг аймгаар авч үзвэл Говьсүмбэр, Сүхбаатар, Дорнод аймагт 0.4-0.7 хувь, Архангай, Говь-Алтай, Баянхонгор, Өмнөговь, Булган аймагт 1.0-1.6 хувь, Хөвсгөл, Дундговь, Завхан, Баян-Өлгий аймагт 2.1-2.5 хувь, Орхон, Дархан, Сэлэнгэ, Ховд, Хэнтий, Төв, Увс аймагт 3.0-3.9 хувь, Өвөрхангай, Дорноговь аймагт 4.2-4.4 хувь нь байна (Хүснэгт 6).

## Хүснэгт 6

## Албан бус секторт хөдөлмөр эрхлэгчдийн тоо, аймаг, нийслэл, хүйсээр

Аймаг, нийслэл	Нийт			Үүнээс	
	Бүгд	Хүйсээр		Үндсэн	Давхар
		Эр	Эм		
<b>Баруун бүс</b>	<b>28 434</b>	<b>16 892</b>	<b>11 542</b>	<b>26 763</b>	<b>1 671</b>
Баян-Өлгий	5 309	3 709	1 600	5 309	
Говь-Алтай	2 847	1 705	1 142	2 847	
Завхан	4 948	2 309	2 639	4 948	
Увс	8 182	5 658	2 524	6 689	1 493
Ховд	7 148	3 511	3 637	6 970	178
<b>Хангайн бүс</b>	<b>28 117</b>	<b>16 284</b>	<b>11 833</b>	<b>27 447</b>	<b>670</b>
Архангай	2 103	1 679	424	1 884	219
Баянхонгор	2 918	1 799	1 119	2 918	
Булган	3 329	1 792	1 537	3 183	146
Орхон	6 277	3 915	2 362	6 277	
Өвөрхангай	9 016	4 999	4 017	8 711	305
Хөвсгөл	4 474	2 100	2 374	4 474	
<b>Төвийн бүс</b>	<b>40 184</b>	<b>22 738</b>	<b>17 446</b>	<b>39 002</b>	<b>1 182</b>
Говьсүмбэр	942	628	314	942	
Дархан-Уул	6 813	3 022	3 791	6 581	232
Дорноговь	9 410	5 405	4 005	9 410	
Дундговь	4 795	2 456	2 339	4 795	
Өмнөговь	3 368	1 912	1 456	3 068	300
Сэлэнгэ	7 093	4 223	2 870	7 093	
Төв	7 763	5 092	2 671	7 113	650
<b>Зүүн бүс</b>	<b>10 451</b>	<b>4 485</b>	<b>5 966</b>	<b>9 385</b>	<b>1 066</b>
Дорнод	1 591	614	977	1 591	
Сүхбаатар	1 317	892	425	1 317	
Хэнтий	7 543	2 979	4 564	6 477	1 066
<b>Улаанбаатар</b>	<b>105 174</b>	<b>65 346</b>	<b>39 828</b>	<b>104 772</b>	<b>402</b>
<b>Бүгд</b>	<b>212 360</b>	<b>125 745</b>	<b>86 615</b>	<b>207 369</b>	<b>4 991</b>

Албан бус секторт хөдөлмөр эрхлэгчдийг үндсэн болон давхар хөдөлмөр эрхлэлтээр нь аймгаар авч үзэхэд Дорноговь аймагт үндсэн ажлаараа албан бус хөдөлмөр эрхлэгчид (4.5 хувь), Увс аймагт давхар ажлаараа албан бус хөдөлмөр эрхлэгчид (29.9 хувь) дүнд эзлэх хувиар хамгийн өндөр байна. Түүнчлэн Баян-Өлгий, Баянхонгор, Говь-Алтай, Дорноговь, Дорнод, Дундговь, Завхан, Сүхбаатар, Сэлэнгэ, Хөвсгөл, Орхон, Говьсүмбэр аймагт давхар хөдөлмөр эрхлэлтээрээ албан бус секторт хөдөлмөр эрхэлсэн хүн байхгүй байна.

## Хүснэгт 7

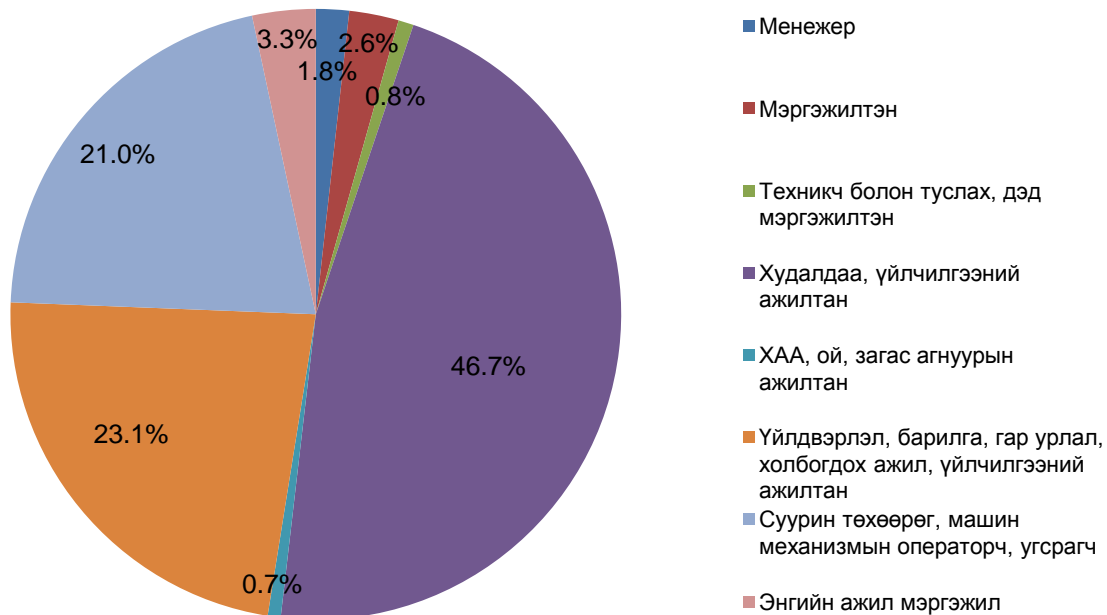
**Албан бус секторт хөдөлмөр эрхлэгчдийн тоо,  
эдийн засгийн үйл ажиллагааны салбараар**

Эдийн засгийн үйл ажиллагааны салбар	Бүгд		Үүнээс:			
			Эрэгтэй		Эмэгтэй	
	Тоо	%	Тоо	%	Тоо	%
Уул уурхай, олборлолт	2 104	1.0	1 565	1.2	539	0.6
Боловсруулах үйлдвэрлэл	32 520	15.3	17 399	13.8	15 121	17.5
Усан хангамж; бохир ус зайлуулах систем, хог, хаягдлын менежмент болон цэвэрлэх үйл ажиллагаа	1 045	0.5	740	0.6	305	0.4
Барилга	12 153	5.7	10 692	8.5	1 461	1.7
Бөөний болон жижиглэн худалдаа, машин, мотоциклийн засвар үйлчилгээ	92 455	43.5	42 975	34.2	49 480	57.1
Тээвэр ба агуулахын үйл ажиллагаа	43 616	20.5	40 757	32.4	2 859	3.3
Зочид буудал, байр, сууц болон нийтийн хоолны үйлчилгээ	8 351	3.9	2 623	2.1	5 728	6.6
Мэдээлэл, холбоо	1 125	0.5	680	0.5	445	0.5
Мэргэжлийн шинжлэх ухаан болон техникийн үйл ажиллагаа	2 143	1.0	1 566	1.2	577	0.7
Удирдлагын болон дэмжлэг үзүүлэх үйл ажиллагаа	350	0.2	350	0.3	-	-
Боловсрол	641	0.3	-	-	641	0.7
Хүний эрүүл мэнд ба нийгмийн халамжийн үйл ажиллагаа	535	0.3	-	-	535	0.6
Урлаг, үзвэр, тоглоом наадам	1 154	0.5	768	0.6	386	0.4
Үйлчилгээний бусад үйл ажиллагаа	14 168	6.7	5 630	4.5	8 538	9.9
<b>Дүн %</b>		<b>100.0</b>		<b>100.0</b>		<b>100.0</b>
<b>Тоо</b>	<b>212 360</b>		<b>125 745</b>		<b>86 615</b>	

Албан бус секторт хөдөлмөр эрхэлсэн нийт хүн амын 92.5 мянга нь буюу 43.5 хувь нь бөөний болон жижиглэн худалдаа, машин мотоциклийн засвар үйлчилгээний салбарт ажилласан байна.

Албан бус секторт хөдөлмөр эрхэлж буй таван хүний нэг нь тээврийн ба агуулахын үйл ажиллагааны салбарт ажиллаж байна.

Зураг 8

**Албан бус секторт хөдөлмөр эрхлэгчид,  
ажил мэргэжлийн ангиллаар, хувиар**


Албан бус секторт хөдөлмөр эрхэлсэн нийт хүн амын ихэнх буюу 99.1 мянган хүн /46.7 хувь/ худалдаа, үйлчилгээний ажил эрхэлсэн бөгөөд эмэгтэйчүүдийн ихэнх буюу 60.1 мянган хүн /69.4 хувь/ энэ ажил мэргэжлээр ажилласан байхад эрэгтэйчүүдийн ихэнх буюу 42.3 мянга /33.6 хувь/ нь суурин төхөөрөг, машин механизмын операторч, угсрагчаар ажилласан байна.

#### 4. Ажилгүй иргэд

Судалгааны дүнгээр сүүлийн 7 хоногт хөдөлмөр эрхлэх боломжтой, ажил хайсан ажилгүй иргэдийн<sup>6</sup> тоо 87.2 мянга байгаагийн 46.5 мянга буюу 53.4 хувь нь эрэгтэйчүүд, 40.7 мянга буюу 46.6 хувь нь эмэгтэйчүүд байна. Ажилгүй таван хүний гурав нь хот, суурин газарт амьдарч байна.

<sup>6</sup> Ажилгүй иргэн гэж тухайн хугацаанд ажилгүй байсан, ажил хийхэд бэлэн, ажил идэвхтэй хайж байгаа хөдөлмөрийн насны, хөдөлмөрийн чадвартай иргэнийг хэлнэ.



## Хүснэгт 8

**Ажилгүй иргэдийн тоо, ажилгүйдлийн түвшин, хүйсээр, хот, хөдөө, бүс, суурьшлаар**

Байршил, бүс нутаг	Ажилгүй иргэдийн тоо						Ажилгүйдлийн түвшин, хувиар		
	Бүгд		Хүйсээр				Бүгд	Хүйсээр	
			Эрэгтэй		Эмэгтэй			Эрэгтэй	Эмэгтэй
Тоо	%	Тоо	%	Тоо	%	Тоо	%	Тоо	%
<b>Бүгд</b>	<b>87 246</b>	<b>100.0</b>	<b>46 552</b>	<b>100.0</b>	<b>40 694</b>	<b>100.0</b>	<b>7.8</b>	<b>7.8</b>	<b>7.7</b>
Хот	50 456	57.8	26 194	56.3	24 262	59.6	8.0	7.9	8.1
Хөдөө	36 790	42.2	20 358	43.7	16 432	40.4	7.4	7.7	7.2
Төв	14 090	16.2	7 466	16.0	6 624	16.3	7.1	7.0	7.3
Зүүн	10 315	11.8	5 953	12.8	4 362	10.7	12.0	12.6	11.3
Баруун	18 848	21.6	8 928	19.2	9 920	24.4	10.8	9.6	12.1
Хангай	26 995	30.9	14 927	32.1	12 068	29.6	10.4	11.0	9.7
Улаанбаатар	16 998	19.5	9 278	19.9	7 720	19.0	4.2	4.3	4.0
Нийслэл	16 998	19.5	9 278	19.9	7 720	19.0	4.2	4.3	4.0
Аймгийн төв	33 459	38.4	16 917	36.3	16 542	40.6	14.9	14.5	15.3
Сумын төв	25 851	29.6	14 582	31.3	11 269	27.7	13.2	13.9	12.4
Хөдөө	10 938	12.5	5 775	12.5	5 163	12.7	3.7	3.6	3.8

Ажилгүй иргэдийн тоог бүс нутгаар авч үзвэл, 30.9 хувь нь хангайн бүсэд, 21.6 хувь нь баруун бүсэд, 16.2 хувь нь төвийн бүсэд, 11.8 хувь нь зүүн бүсэд ногдож байгаа бол нийт ажилгүй иргэдийн 17.0 мянган хүн буюу 19.5 хувь нь Улаанбаатар хотод амьдарч байна.

Ажилгүйдлийн түвшин улсын хэмжээнд 7.8 хувь байгаа бөгөөд үүнийг хүйсээр авч үзвэл, эрэгтэйчүүдийн ажилгүйдлийн түвшин 7.8 хувь, эмэгтэйчүүдийнх 7.7 хувь байна. Хот, суурин газрын хүн амын ажилгүйдлийн түвшин 8.0 хувь буюу улсын дунджаас 0.2 пунктээр дээгүүр, харин хөдөө орон нутагт ажилгүйдлийн түвшин 7.4 хувь байгаа нь улсын дунджаас 0.4 пунктээр, хот суурин газрынхаас 0.6 пунктээр доогуур байна. Ажилгүйдлийн түвшин Хангайн бүсэд 10.4 хувь, Баруун бүсэд 10.8 хувь, Зүүн бүсэд 12.0 хувь буюу улсын дунджаас 2.6-4.2 пунктээр дээгүүр байгаа бол Улаанбаатар хотод 4.2 хувь байгаа буюу 3.6 пунктээр, Төвийн бүсэд 7.0 хувь байгаа буюу 0.8 пунктээр улсын дунджаас доогуур байна.

Насны бүтцийн хувьд нийт ажилгүй иргэдийн 57.5 хувийг 15-34 насны залуус, 32.6 хувийг 35-49 насныхан эзэлж байна /Хүснэгт 9/.

## Хүснэгт 9

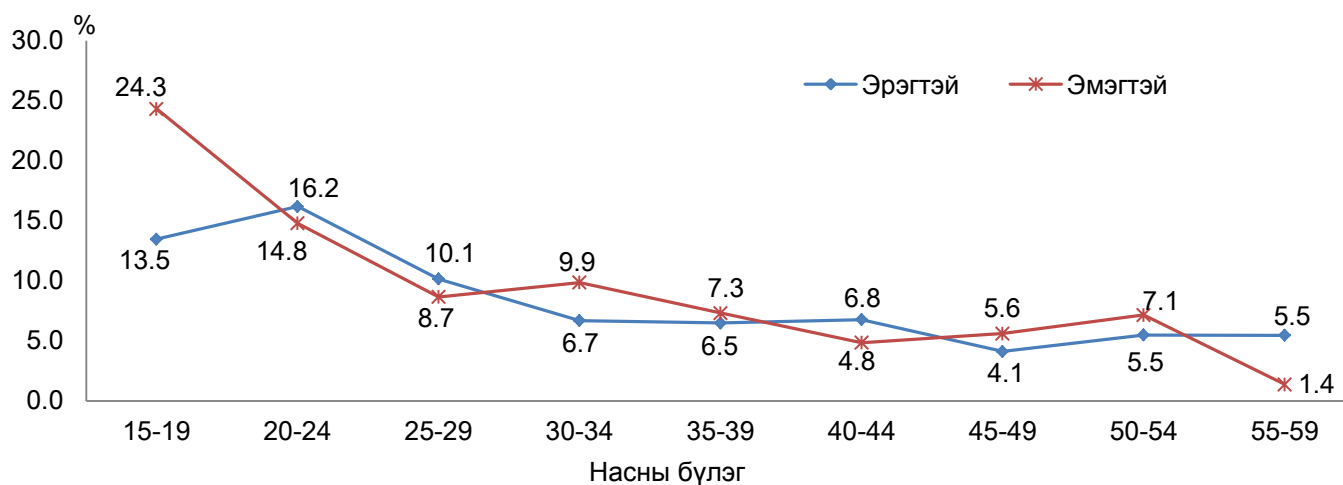
## Ажилгүй иргэдийн насны бүтэц, хувиар

Насны бүлэг	Бүгд		Хувь	
	Тоо	%	Эрэгтэй	Эмэгтэй
15-19	3 427	3.9	4.3	3.5
20-24	17 526	20.1	23.1	16.6
25-29	15 610	17.9	18.8	16.9
30-34	13 647	15.6	13.3	18.3
35-39	11 733	13.5	11.9	15.2
40-44	9 721	11.1	12.3	9.8
45-49	6 960	8.0	6.3	10.0
50-54	6 659	7.6	6.3	9.1
55-59	1 963	2.3	3.7	0.6
<b>Дүн, %</b>		<b>100.0</b>	<b>100.0</b>	<b>100.0</b>
<b>Тоо</b>	<b>87 246</b>		<b>46 552</b>	<b>40 694</b>

Зураг 9-өөс харахад 15-19 насны эмэгтэйчүүдийн хувьд ажилгүйдлийн түвшин бусад насны бүлгийнхээс өндөр байна.

Зураг 9

## Ажилгүйдлийн түвшин, насны бүлэг, хүйсээр



Улсын дунджаар ажилгүй арван хүн тутмын гурав нь техникийн болон мэргэжлийн боловсролтой, хоёр нь дипломын дээд болон бакалавраас дээш боловсролтой байна. Ажилгүй иргэдийн дунд боловсролгүй, болон бага боловсролтой хүний эзлэх хувь 6.8 байна.

Хөгжиж буй ихэнх орнуудад гол төлөв боловсрол доогуур буюу боловсролгүй хүн ам ажилгүй байдаг бол манай улсад боловсролтой иргэд ажилгүй байх магадлал өндөр байна.



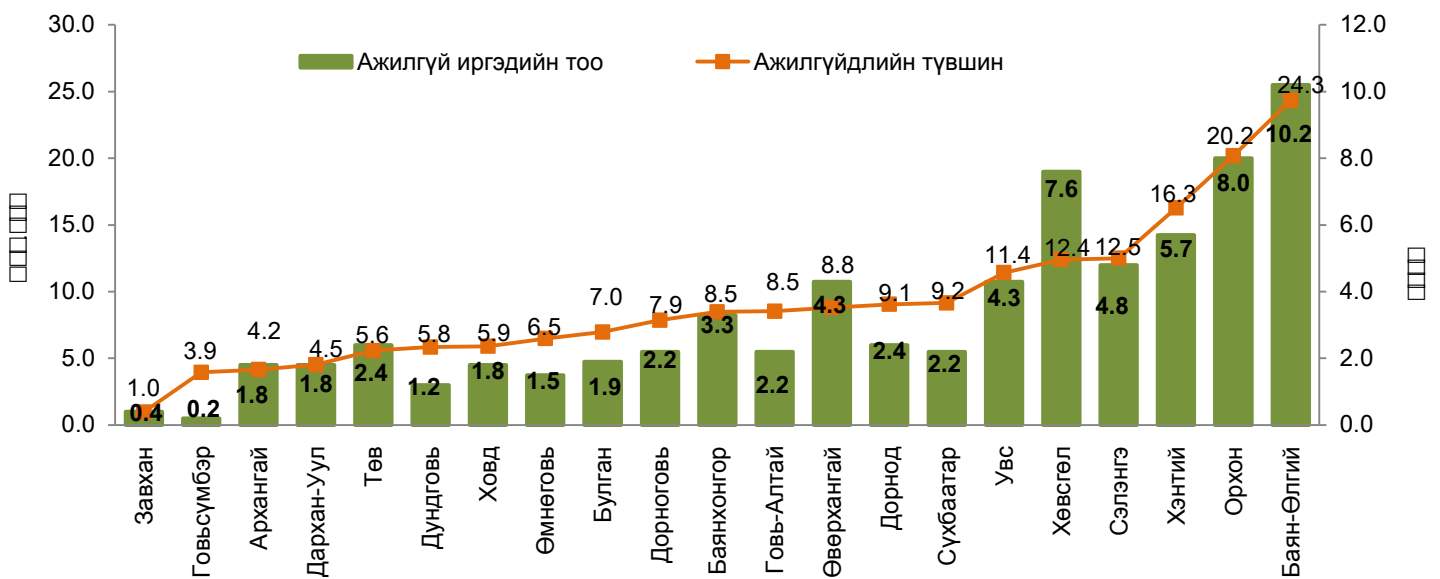
## Ажилгүй иргэд, боловсролын түвшингээр

Боловсролын түвшин	Бүгд	Хүйсээр	
		Эрэгтэй	Эмэгтэй
Боловсролгүй	1 897	776	1 121
Бага	4 070	2 690	1 380
Суурь	12 852	7 255	5 597
Бүрэн дунд	13 132	6 540	6 592
Техникийн болон мэргэжлийн	27 767	16 297	11 470
Тусгай мэргэжлийн дунд	6 180	3 352	2 828
Дипломын дээд болон бакалавр	20 855	9 642	11 213
Магистр	493	-	493
<b>Бүгд</b>	<b>87 246</b>	<b>46 552</b>	<b>40 694</b>

Нийт ажилгүй иргэдийн 17.0 мянга буюу 19.5 хувь нь Улаанбаатар хотод байгаа бөгөөд ажилгүйдлийн түвшин 4.2 хувь байна. 10 дугаар зурагт ажиллагчдын тоо болон ажилгүйдлийн түвшинг аймгаар харууллаа.

Зураг 10

## Ажилгүй иргэдийн тоо, ажилгүйдлийн түвшин, аймгаар



Ажилгүйдлийн түвшин Дорноговь, Баянхонгор, Говь-Алтай, Өвөрхангай, Дорнод, Сүхбаатар, Увс, Хөвсгөл, Сэлэнгэ, Хэнтий, Орхон болон Баян-Өлгий аймагт 0.1-16.5 пунктээр улсын түвшнээс дээгүүр байгаа бол бусад аймагт 0.8-6.8 пунктээр доогуур байна.

## 5. Дүгнэлт

1. Эдийн засгийн идэвхтэй хүн амын 92.2 хувь нь ажиллагчид байна.
2. Ажиллах хүчний оролцооны түвшин хотод хөдөөгийнхөөс доогуур байна. Хот, суурин газарт 15, түүнээс дээш насны суралцагчдын хувийн жин өндөр байгаа нь хот, суурин газарт ажиллах хүчний оролцооны түвшин буурахад нөлөөлж байна.
3. Ажилгүй таван хүний хоёр нь 20-29 насны залуус байна.
4. Хөдөлмөр эрхэлж буй нийт хүн амын 34.4 хувийг хувийн аж ахуйн нэгж, байгууллагад ажиллагчид, 33.4 хувийг хувь хүн, иргэд эзэлж байна.
5. Нийт ажиллагчдын 17.3 хувь нь худалдаа үйлчилгээний мэргэжлээр ажиллаж буй ажилтнууд байгаагийн талаас илүү нь буюу 65.1 хувь нь эмэгтэйчүүд байна.
6. Нийт ажиллагчдын 212.3 мянга буюу 20.4 хувь нь албан бус секторт хөдөлмөр эрхэлж байна.
7. Албан бус секторт ажилласан хүн амын ихэнх буюу 43.5 хувь нь бөөний болон жижиглэн худалдаа, машин мотоциклийн засвар үйлчилгээний салбарт ажилласан байна.