

I-III/2021

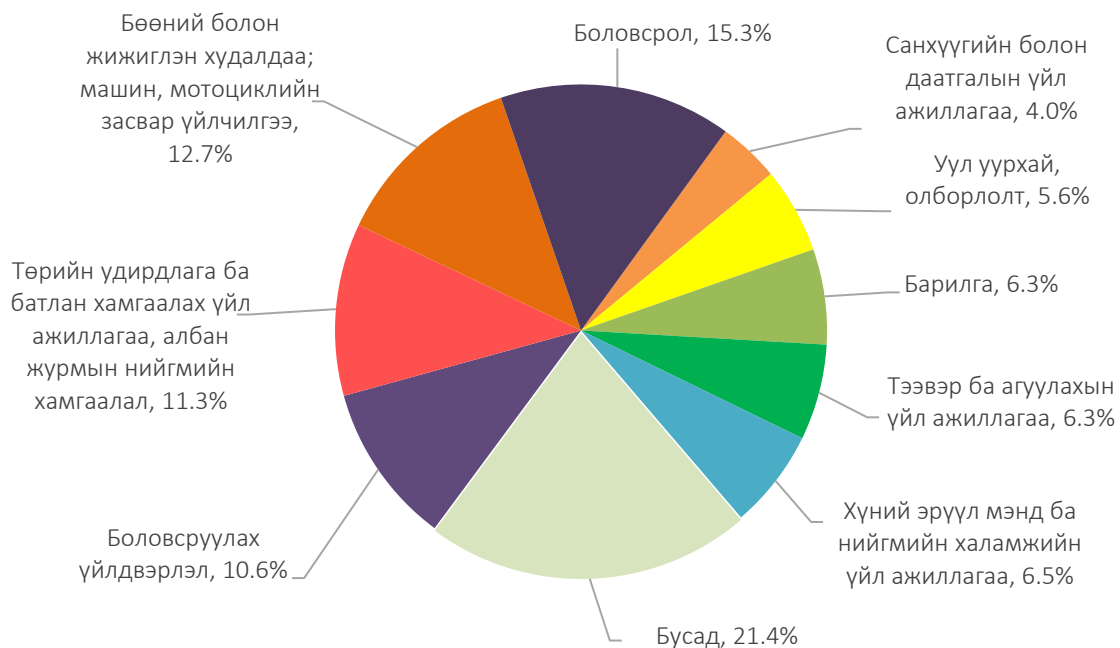
Тархаасан: 2021 оны 6 дугаар сарын 13



Нийгмийн даатгалын ерөнхий газрын нийгмийн даатгалын шимтгэл төлөлтийн тайланд 2021 оны 1 дүгээр улирлын байдлаар нийт 44.9 мянган аж ахуйн нэгж, байгууллага (ААНБ)-ын 682.1 мянган ажиллагчид хамрагдсан байна.

Нийгмийн даатгалын шимтгэл (НДШ) төлж буй ААНБ-ын тоо өмнөх оны мөн үеэс 2.8 (6.5%) мянгаар, өмнөх улирлаас 542 (1.2%)-оор, ажиллагчид өмнөх оны мөн үеэс 20.7 (3.1%) мянгаар нэмэгдсэн бол өмнөх улирлаас ажиллагчдын тоо 9.6 (1.4%) мянгаар буурчээ.

Зураг 1. НДШ төлөлтийн тайланд хамрагдсан даатгуулагчид, эдийн засгийн үйл ажиллагааны салбарын ангиллаар, дүнд эзлэх хувиар, 2021 оны 1-р улирлын байдлаар

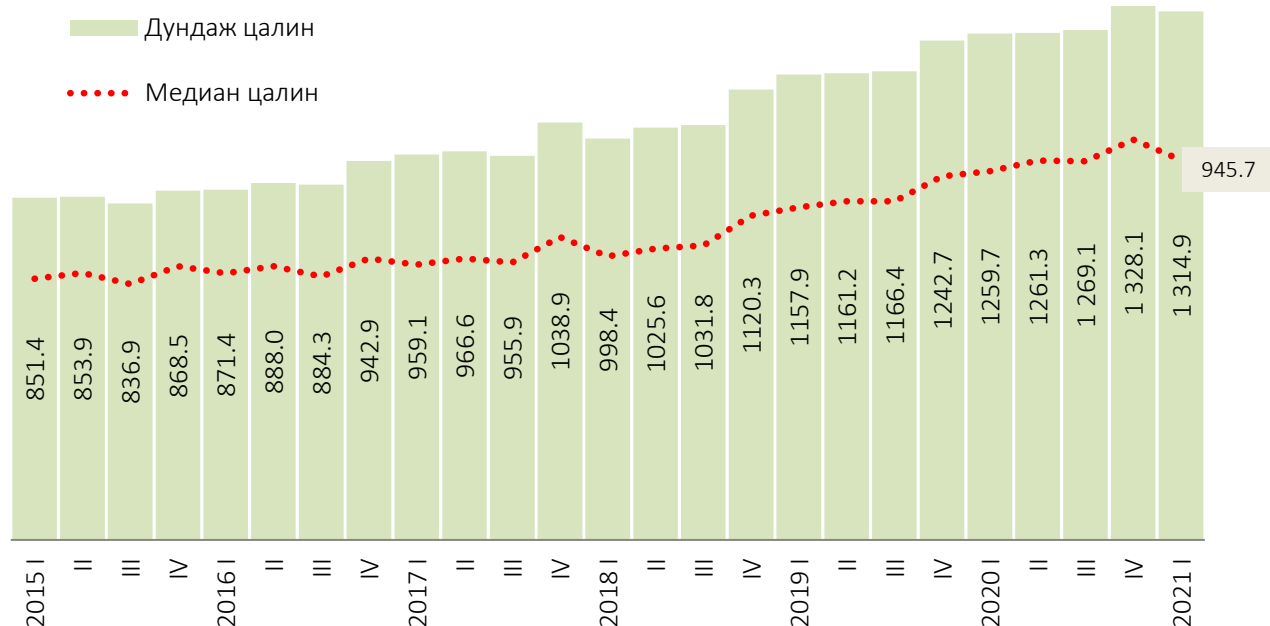


Нийгмийн даатгалын шимтгэл төлөлтийн тайланд хамрагдсан нийт даатгуулагчдын 104.2 (15.3%) мянга нь боловсролын салбарын, 86.4 (12.7%) мянга нь бөөний болон жижиглэн худалдаа, машин, мотоциклийн засвар үйлчилгээний салбарын, 77.3 (11.3%) мянга нь төрийн удирдлага ба батлан хамгаалах үйл ажиллагаа, албан журмын нийгмийн хамгааллын салбарын, 72.1 (10.6%) мянга нь боловсруулах үйлдвэрлэлийн салбарын, 44.4 (6.5%) мянга нь хүний эрүүл мэнд ба нийгмийн халамжийн үйл ажиллагааны салбарын, 43.0 (6.3%) мянга нь тээвэр ба агуулахын үйл ажиллагааны салбарын, 42.7 (6.3%) мянга нь барилгын салбарын, 38.4 (5.6%) мянга нь уул, уурхай олборлолтын салбарын, 27.5 (4.0%) мянга нь санхүүгийн болон даатгалын үйл ажиллагааны салбарын, 146.1 (21.4%) мянга нь бусад салбарынх байна.

Нийгмийн даатгалын ерөнхий газрын нийгмийн даатгалын шимтгэл төлөлтийн 2021 оны 1 дүгээр улирлын тайланд хамрагдсан 682.1 мянган ажиллагчдын сарын медиан цалин 945.7 мянган төгрөг байна. Медиан цалин өмнөх улирлаас 50.1 (5.0%) мянган төгрөгөөр буурчээ.

Нэг ажилтанд ногдох сарын дундаж цалин 2021 оны 1 дүгээр улирлын байдлаар 1.3 сая төгрөг болж, өмнөх оны мөн үеэс 55.2 (4.4%) мянган төгрөгөөр нэмэгдэж, өмнөх улирлаас 13.2 (1.0%) мянган төгрөгөөр буурчээ.

Зураг 2. ААНБ-д ажиллагчдын сарын дундаж цалин болон медиан цалин, улирлаар, мянган төгрөгөөр



Нэг ажилтанд ногдох сарын дундаж цалин өмнөх оны мөн үеэс 55.2 (4.4%) мянган төгрөгөөр нэмэгдэхэд:

- Уул уурхай, олборлолтын салбарт ажиллагчдын сарын дундаж цалин 232.5 (7.4%) мянган төгрөг,
- Олон улсын байгууллага, суурин төлөөлөгчийн үйл ажиллагааны салбарынх 166.1 (9.1%) мянган төгрөг,
- Мэдээлэл, холбооны салбарынх 127.2 (10.8%) мянган төгрөг,
- Тээвэр ба агуулахын үйл ажиллагааны салбарынх 107.3 (8.8%) мянган төгрөг,
- Удирдлагын болон дэмжлэг үзүүлэх үйл ажиллагааны салбарынх 102.5 (9.1%) мянган төгрөг,
- Цахилгаан, хий, уур, агааржуулалтын салбарынх 86.0 (4.8%) мянган төгрөгөөр тус тус нэмэгдсэн нь нөлөөлжээ.

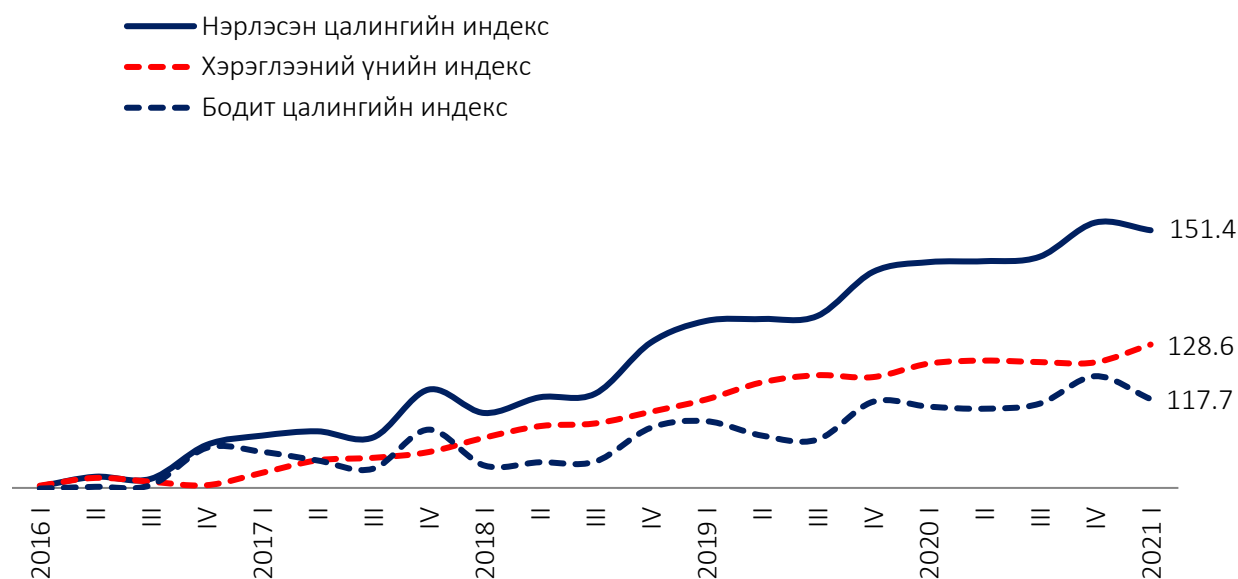
Харин дараах салбаруудын ажиллагчдын дундаж цалин өмнөх улирлаас 15.1-139.1 (1.1%-11.2%) мянган төгрөгөөр буурсан байна. Үүнд:

- Хүний эрүүл мэнд ба нийгмийн халамжийн үйл ажиллагааны салбарт ажиллагчдын сарын дундаж цалин 139.1 (11.2%) мянган төгрөг,
- Боловсролын салбарынх 124.8 (11.1%) мянган төгрөг,
- Урлаг, үзвэр, тоглоом наадмын салбарынх 99.0 (10.5%) мянган төгрөг,
- Төрийн удирдлага ба батлан хамгаалах үйл ажиллагаа, албан журмын нийгмийн хамгааллын салбарынх 52.5 (4.4%) мянган төгрөг,
- Хөдөө аж ахуй, ойн аж ахуй, загас барилт, ан агнуурын салбарынх 41.9 (4.0%) мянган төгрөг,
- Мэргэжлийн шинжлэх ухаан болон техникийн үйл ажиллагааны салбарынх 44.0 (2.6%) мянган төгрөг,
- Үйлчилгээний бусад үйл ажиллагааны салбарынх 27.2 (2.4%) мянган төгрөг,
- Ус хангамж; бохир ус зайлуулах систем, хог, хаягдлын менежмент болон цэвэрлэх үйл ажиллагааны салбарынх 22.2 (2.1%) мянган төгрөг,
- Үл хөдлөх хөрөнгийн үйл ажиллагааны салбарынх 27.6 (1.9%) мянган төгрөг,
- Мэдээлэл, холбооны салбарт ажиллагчдын сарын дундаж цалин 15.1 (1.1%) мянган төгрөгөөр тус тус буурчээ.

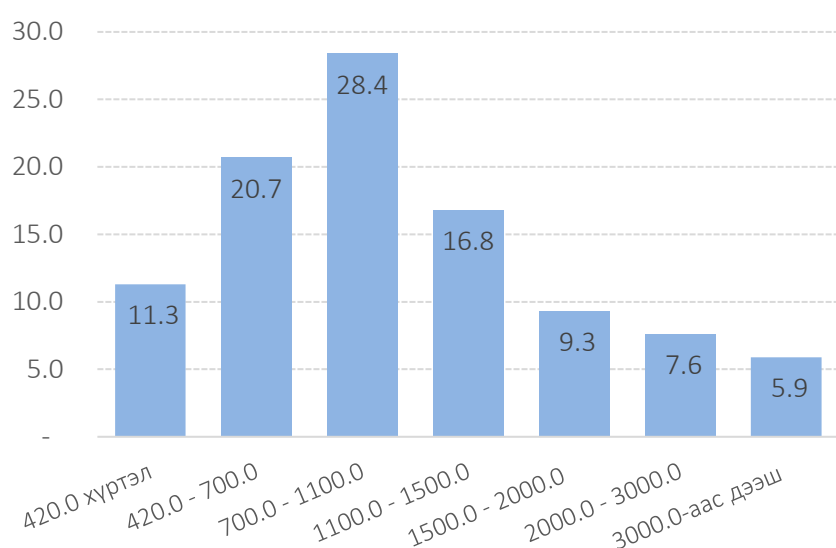
Ажиллагчдын сарын дундаж цалинг эдийн засгийн бүх төрлийн үйл ажиллагааны салбарын ангиллаар авч үзэхэд уул уурхай, олборлолтын салбарт ажиллагчдын цалин хамгийн их буюу 3.4 сая төгрөг, харин зочид буудал, байр, сууц болон нийтийн хоолны үйлчилгээний салбарынх хамгийн бага буюу 775.3 мянган төгрөг байна.

ААНБ-д ажиллагчдын сарын дундаж нэрлэсэн цалин 2021 оны 1 дүгээр улиралд 2015 оны 4 дүгээр улирлаас 1.5 дахин нэмэгдсэн хэдий ч худалдан авах чадварыг илэрхийлэх бодит цалин 17.7 хувиар нэмэгджээ.

Зураг 3. Бодит цалингийн индекс (2015.IV=100%), улирлаар, хувиар



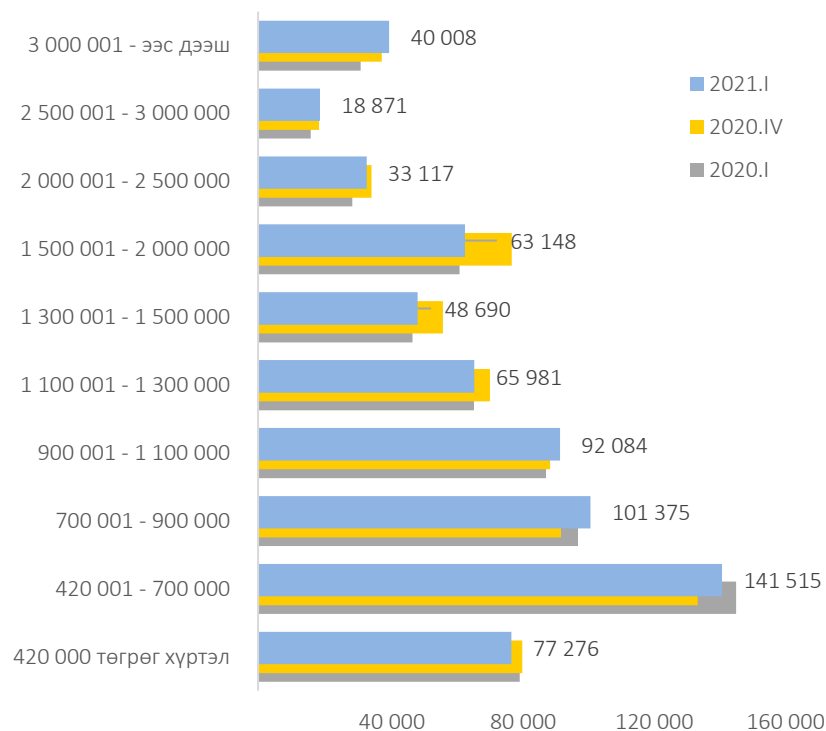
Зураг 4. Ажиллагчид, цалин хөлсний бүлгээр, дүнд эзлэх хувиар, 2021 оны 1 дүгээр улирлын байдлаар



Нийгмийн даатгалын шимтгэл төлөлтийн тайланд хамрагдсан ажиллагчдын 77.3 (11.3%) мянга нь 420000 төгрөг хүртэлх цалинтай, 141.5 (20.7%) мянга нь 420001-700000 төгрөгийн цалинтай, 193.5 (28.4%) мянга нь 700001-1100000 төгрөгийн цалинтай, 114.7 (16.8%) мянга нь 1100001-1500000 төгрөгийн цалинтай, 63.1 (9.3%) мянга нь 1500001-2000000 төгрөгийн цалинтай, 52.0 (7.6%) мянга нь 2000001-3000000 төгрөгийн

цалинтай, 40.0 (5.9%) мянга нь 3000001 төгрөгөөс дээш цалинтай байна.

Зураг 5. Ажиллагчид, цалин хөлсний бүлгээр, улирлаар



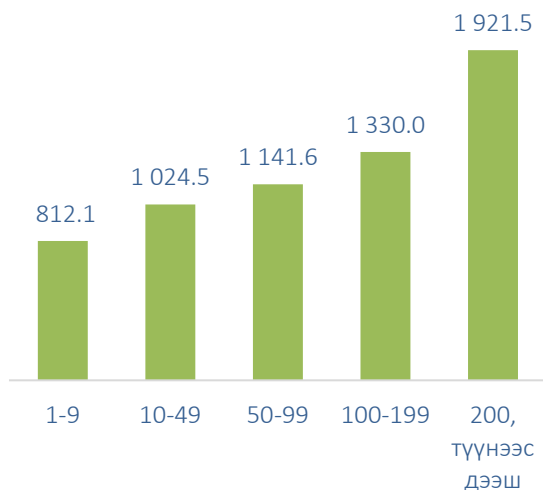
Ажиллагчдыг цалин хөлсний бүлгээр авч үзэхэд өмнөх улирлаас 420001-700000 төгрөгийн цалинтай ажиллагчид 7.4 мянгаар, 700001-1100000 төгрөгийн цалинтай ажиллагчид 12.0 мянгаар, 3000001 төгрөг ба түүнээс дээш цалинтай ажиллагчид 2.3 мянгаар нэмэгдсэн бол 420000 төгрөг хүртэлх цалинтай ажиллагчид 3.3 мянгаар, 1100001-1500000 төгрөгийн цалинтай ажиллагчид 12.5 мянгаар, 1500001-2500000 төгрөгийн цалинтай ажиллагчид 15.7 мянгаар тус тус буурчээ.

Ажиллагчдын тооны бүлгээр авч үзэхэд 1-9 ажиллагчидтай ААНБ-ын ажиллагчдын сарын дундаж цалин 812.1 мянган төгрөг, 10-49 ажиллагчтайнх 1.0 сая төгрөг, 50-99 ажиллагчтайнх 1.1 сая төгрөг, 100-199 ажиллагчтайнх 1.3 сая төгрөг, 200 ба түүнээс дээш ажиллагчтайнх 1.9 сая төгрөг байна.

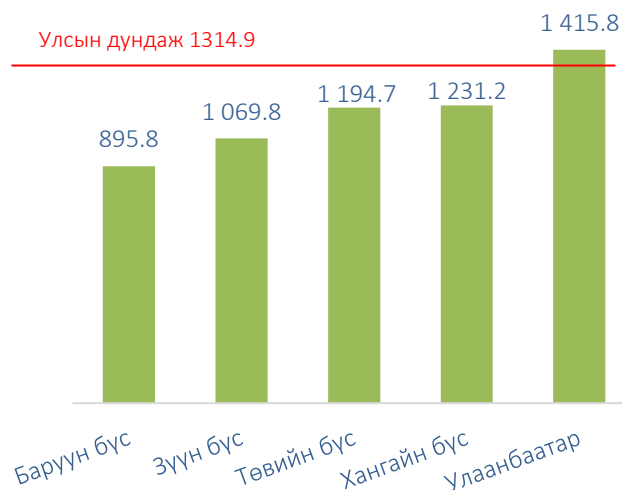
ААНБ-д ажиллагчдын сарын дундаж цалинг бүсээр авч үзэхэд Баруун бүсэд 895.8 мянган төгрөг, Зүүн бүсэд 1.1 сая төгрөг, Төвийн болон Хангайн бүсэд 1.2 сая төгрөг байгаа нь улсын дунджаас 83.7-419.1 (6.4%-31.9%) мянган төгрөгөөр бага байна.

Харин Улаанбаатар хотын ААНБ-д ажиллагчдын сарын дундаж цалин 2021 оны 1 дүгээр улирлын байдлаар 1.4 сая төгрөг болж, улсын дунджаас 100.9 (7.7%) мянган төгрөгөөр их байна.

Зураг 6. Ажиллагчдын сарын дундаж цалин ажиллагчдын тооны бүлгээр, мянган төгрөгөөр



Зураг 7. Ажиллагчдын сарын дундаж цалин, бүсээр, мянган төгрөгөөр



Байгууллагын хариуцлагын хэлбэрээр авч үзэхэд төрийн өмчит үйлдвэрийн газарт ажиллагчдын сарын дундаж цалин 1.8 сая төгрөг, хувьцаат компанид ажиллагчдын сарын дундаж цалин 1.5 сая төгрөг, хязгаарлагдмал хариуцлагатай компанид ажиллагчдын сарын дундаж цалин 1.4 сая төгрөг байгаа нь улсын дунджаас 103.6-441.5 (7.9%-33.6%) мянган төгрөгөөр их байна.

Зураг 8. Ажиллагчдын сарын дундаж цалин, байгууллагын хариуцлагын хэлбэрээр, 2021 оны 1 дүгээр улирлын байдлаар, мянган төгрөгөөр



Харин төсөвт байгууллага, төрийн бус байгууллага, орон нутгийн өмчит үйлдвэрийн газар болон бүх гишүүд нь бүрэн хариуцлагатай нөхөрлөлд ажиллагчдын дундаж цалин 1.1 сая төгрөг, хоршоонд ажиллагчдынх 660.6 мянган төгрөг байгаа нь улсын дунджаас 197.6-654.3 (15.0%-49.8%) мянган төгрөгөөр бага байна.

Төсөвт байгууллагад ажиллагчдын сарын дундаж цалин өмнөх оны мөн үеэс 6.1 (0.6%) мянган төгрөгөөр нэмэгдсэн байна.

Ажиллагчдын сарын дундаж цалинг ажил, мэргэжлийн ангиллаар авч үзэхэд 2021 оны 1 дүгээр улирлын байдлаар суурин төхөөрөмж, машин механизмын операторч, угсрагчийн сарын дундаж цалин хамгийн их буюу 1.6 сая төгрөг, харин хөдөө аж ахуй, ой, загас агнуурын мэргэшсэн ажилтных 702.3 мянган төгрөг буюу хамгийн бага байна.

### Ойлголт, тодорхойлолт:

**Цалин хөлс нь:** Үндсэн цалин, нэмэгдэл, нэмэгдэл хөлс, шагнал урамшуулал, ажиллаагүй цагийн олговор болон бусад олговроос бүрдэх бөгөөд нийгмийн даатгалын шимтгэл, хүн амын орлогын албан татвар суутгахаас өмнөх буюу нэрлэсэн цалин хөлс юм.



**Жишээ нь:** Иргэн Э-гийн нэрлэсэн цалин нь 1314879 төгрөг гэж үзээд, гарт олгох цалинг зургаар харуулбал:

**Дундаж цалин хөлс нь** тайлант хугацаанд цалин хөлс авсан ажиллагчдын тоогоор жигнэсэн нийт цалин хөлс болон тайлант хугацаанд цалин хөлс авсан ажиллагчдын тооны харьцаа юм.

$$\bar{x} = \frac{\sum_{i=1}^n (w_i * x_i)}{\sum_{i=1}^n w_i}$$

$\bar{x}$  – Дундаж цалин хөлс

$x_i$  – Ажиллагчдын нийт цалин хөлс

$w_i$  – Ажиллагчдын тоо

**Нэрлэсэн цалин нь** хэрэглээний үнийн индексээр засварлагдаагүй, худалдан авах чадварын өөрчлөлтийг илэрхийлдэггүй бөгөөд татвар суутгал хасагдаагүй цалин, хөлс юм.

**Нэрлэсэн цалингийн индекс нь** тайлант болон суурь хугацаа (жил, улирлын)-ны нэрлэсэн дундаж цалин хөлсний хувиар илэрхийлсэн харьцаа байна.

**Бодит цалин нь** нэрлэсэн цалингийн хэрэглээний үнийн индексээр засварлагдсан, худалдан авах чадварын өөрчлөлтийг илэрхийлсэн үзүүлэлт юм.

**Бодит цалингийн индексийг** тооцохдоо нэрлэсэн цалингийн индексийг, тайлант хугацааны хэрэглээний үнийн индексэд харьцуулж, 100-гаар үржүүлнэ.

**Медиан цалин нь** ажиллагчдын цалинг өсөх эсвэл буурах эрэмбээр байршуулсан цувааг таллан хувааж байгаа ажилтны цалин юм.

Ажиллагчдын тоо тэгш тоо байвал:

$$M_e = \frac{n}{2} + 1$$

Хэрэв ажиллагчдын тоо сондгой тоо байвал:

$$M_e = \frac{n+1}{2}$$

$M_e$  – Цувааны төвд орших ажилтны цалин

$n$  – Нийт ажиллагчдын тоо

**Эх үүсвэр:** Нийгмийн даатгалын ерөнхий газар

**Мэдээлэл авах линкүүд:**

<http://www.nso.mn/>

<http://www.1212.mn/>

**Дараагийн мэдээ тархаах хуваарь:** 2021 оны 9 дүгээр сарын 15

Хүн ам, нийгмийн статистикийн газрын  
дарга А.Амарбал  
Утас: (976-51)-264805

Хүн ам, нийгмийн статистикийн газрын  
статистикч Т.Оюунсүрэн  
Утас: (976-51)-264554

