



I–XII/2021

Тархаасан: 2022 оны 1 дүгээр сарын 16



Малын тоо 67.3 сая болж, өмнөх оноос 0.4 хувиар өслөө

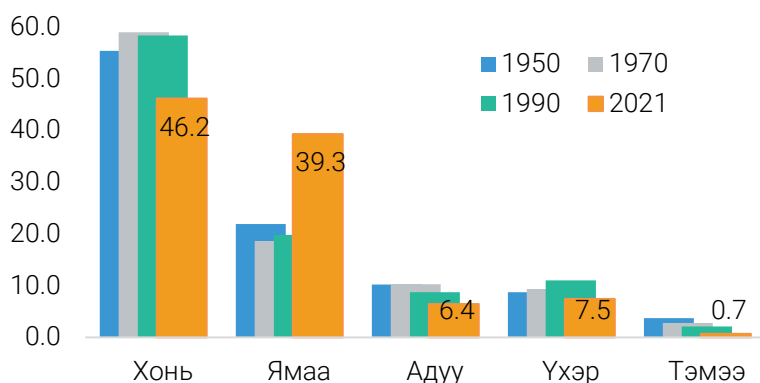
Улсын хэмжээгээр 2021 оны эцэст, мал тооллогын дүнгээр 67.3 сая толгой мал тоологдож, өмнөх оноос 275.3 мянга (0.4%)-аар өслөө. Үүнээс адуу 4.3 сая, үхэр 5.0 сая, тэмээ 454.0 мянга, хонь 31.1 сая, ямаа 26.5 сая байна. Өмнөх онтой харьцуулахад хонь 1.0 сая (3.5%), үхэр 290.2 мянга (6.1%), адуу 230.6 мянга (5.6%)-аар өссөн бол ямаа 1.3 сая (4.6%), тэмээ 18.9 мянга (4.0%)-аар тус тус буурсан байна.

ХҮСНЭГТ 1. МАЛЫН ТОО, төрлөөр, сая толгой, жил бүрийн эцэст

Малын төрөл	2018	2019	2020	2021	Өөрчлөлт	
					тоо толгой	хувь
Нийт	66.5	71.0	67.1	67.3	0.3	100.4
Адуу	3.9	4.2	4.1	4.3	0.2	105.6
Үхэр	4.4	4.8	4.7	5.0	0.3	106.1
Тэмээ	0.5	0.5	0.5	0.5	0.0	96.0
Хонь	30.6	32.3	30.0	31.1	1.0	103.5
Ямаа	27.1	29.3	27.7	26.5	-1.3	95.4

Нийт мал сүрэгт 2021 оны тооллогын дүнгээр хонь 46.2 хувь, ямаа 39.3 хувь, үхэр 7.5 хувь, адуу 6.4 хувь, тэмээ 0.7 хувийг эзэлж байна. Нийт сүрэгт 2021 онд 5 төрлийн малын эзлэх хувийг мал хувийн өмчид шилжиж эхэлсэн 1990 онтой харьцуулахад ямааны эзлэх хувь 19.5 нэгж хувиар өсөж, харин хониных 12.2 нэгж хувь, үхрийнх 3.6 нэгж хувь, адууных 2.3 нэгж хувь, тэмээнийх 1.4 нэгж хувиар буурсан байна.

ЗУРАГ 1. НИЙТ СҮРЭГТ 5 ХОШУУ МАЛЫН ЭЗЛЭХ ХУВЬ, жил бүрийн эцэст

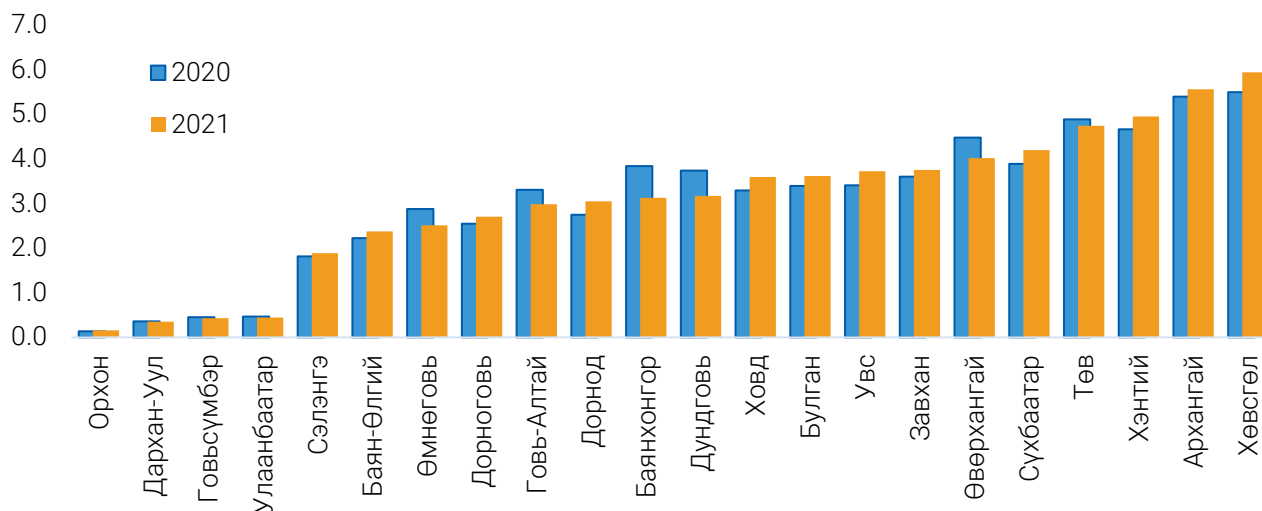


Манай улсын хонь, ямааны харьцаа 1990 он хүртэл 75:25 буюу 3 хонинд нэг ямаа ногдож, зохистой харьцааг хадгалж байсан. Гэвч сүүлийн жилүүдэд сүргийн бүтцэд болон малын бэлчээр ашиглалтад зохистой энэ уламжлалт харьцаа алдагдагдсан хэвээр байна.

Тухайлбал, ямааны тоо мэдэгдэхүйц өсөлт 1993 оноос эхэлж, ноолуур үнэд орсонтой холбогдон 1994-2003 онд хонины тоотой ижил түвшинд болж, 2003-2009 оны ямааны тоо хонины тооноос давж, 2009-2015 онд хонины тоо толгойтой дүйцэж, 50:50 харьцаатай болсон байна. Бог малд хонь ямааны эзлэх хувь 2021 онд 54:46 харьцаатай байна.

Улсын хэмжээнд Архангай аймаг адуу, үхэр, хонины тоогоор, Өмнөговь аймаг тэмээний тоогоор, Хөвсгөл аймаг ямааны тоогоор тэргүүлсээр байна. Мал тооллогын дүнгээр Хөвсгөл аймаг 5943.2 мянган мал тоолуулж тэргүүлсэн бол, Архангай аймаг 5562.2 мянга, Хэнтий аймаг 4955.0 мянга, Төв аймаг 4746.0 мянга, Сүхбаатар аймаг 4202.9 мянган мал тоолуулж удаалж байна.

ЗУРАГ 2. МАЛЫН ТОО, аймаг, нийслэлээр, мянган толгой

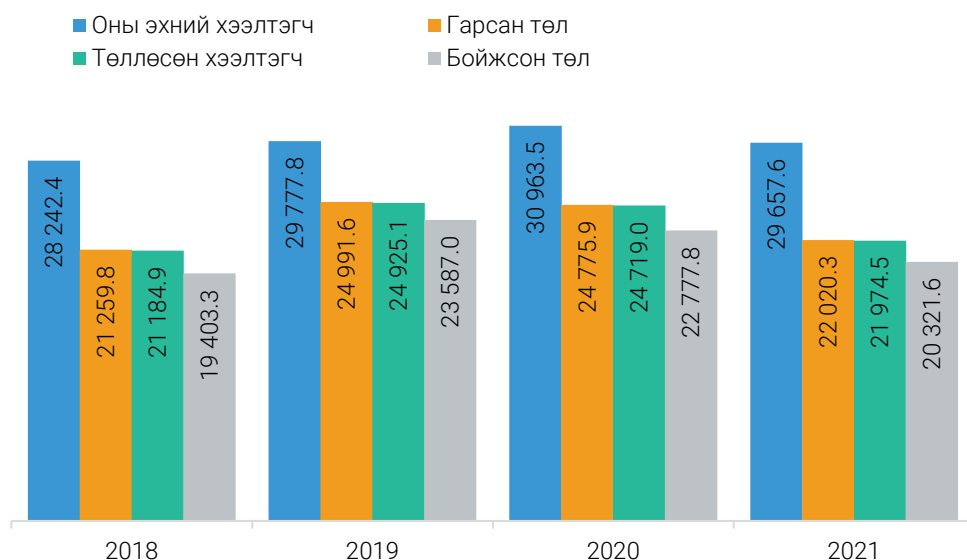


Адуун сүргийн тоогоор Архангай аймаг 416.3 мянган толгой, Дорнод аймаг 368.5 мянган толгой, Сүхбаатар аймаг 364.6 мянган толгой, Төв аймаг 356.8 мянган толгой, Хэнтий аймаг 346.8 мянган толгой; үхэр сүргийн тоогоор Архангай аймаг 722.2 мянган толгой, Хөвсгөл аймаг 556.1 мянган толгой, Хэнтий аймаг 407.1 мянган толгой, Дорнод аймаг 353.2 мянган толгой, Төв аймаг 320.0 мянган толгой; тэмээн сүргийн тоогоор Өмнөговь аймаг 160.6 мянган толгой, Дорноговь аймаг 48.3 мянган толгой, Баянхонгор аймаг 45.5 мянган толгой, Говь-Алтай аймаг 43.7 мянган толгой, Дундговь аймаг 39.4 мянган толгой; хонин сүргийн тоогоор Архангай аймаг 2935.1 мянган толгой, Хөвсгөл аймаг 2883.2 мянган толгой, Хэнтий аймаг 2546.5 мянган толгой, Төв аймаг 2535.5 мянган толгой, Сүхбаатар аймаг 2179.0 мянган толгой; ямаан сүргийн тоогоор Хөвсгөл аймаг 2195.8 мянган толгой, Ховд аймаг 1947.3 мянган толгой, Говь-Алтай аймаг 1875.8 мянган толгой, Баянхонгор аймаг 1795.3 мянган толгой, Хэнтий аймаг 1650.4 мянган толгойгоор тэргүүлж байна.

Нийт малын тоогоор Хэнтий аймгийн Өмнөдэлгэр сум 661.8 мянган толгой, Хэнтий аймгийн Хэрлэн сум 529.2 мянган толгой, Сүхбаатар аймгийн Баяндэлгэр сум 523.1 мянган толгой, Хөвсгөл аймгийн Цагаан-Уул сум 494.1 мянган толгой, Архангай аймгийн Эрдэнэмандал сум 485.5 мянган толгой мал тоолуулж тэргүүлжээ.

Улсын хэмжээнд 2021 онд оны эхний төллөх насны 29.7 сая хээлтэгч малын 22.0 сая (74.1%) нь төллөжээ. Гүүний 71.2 хувь, үнээний 78.5 хувь, ингэний 40.8 хувь, эм хонины 80.2 хувь, эм ямааны 67.3 хувь нь төллөсөн байна.

ЗУРАГ 3. ХЭЭЛТЭГЧ МАЛ, ТӨЛИЙН ТООНЫ ӨӨРЧЛӨЛТ, мянган толгой, жил бүрийн эцэст



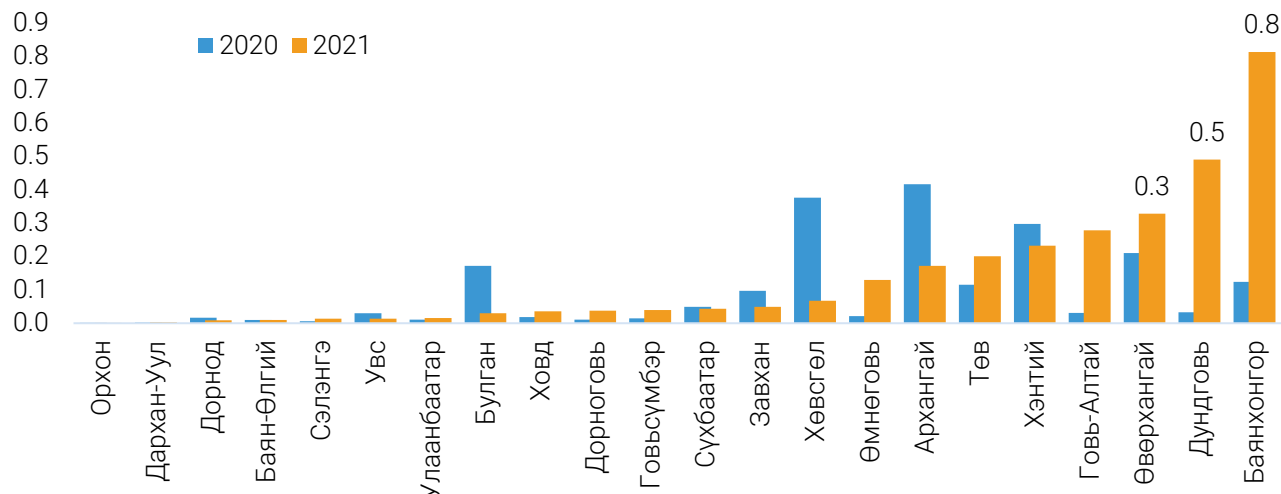
Төллөлтийн хувь өмнөх оноос 5.7 нэгж хувиар, гүүнийх 1.9 нэгж хувиар, үнээнийх 1.4 нэгж хувиар, ингэнийх 12.6 нэгж хувиар, хониных 3.0 нэгж хувиар, эм ямааных 9.8 нэгж хувиар тус тус буурсан байна.

Бойжуулсан төл 2021 онд 20.3 сая болж, бойжилтын хувь 92.3% байна. Бойжуулсан төлийн тоо өмнөх оноос 2.5 сая толгой (10.8%) буурч, бойжилтын хувь 0.4 нэгж хувиар өссөн байна.

Гарсан унаганы 94.2 хувь, тугалын 95.4 хувь, ботгоны 94.7 хувь, хурганы 93.2 хувь, ишигний 90.2 хувь нь бойжжээ. Төл бойжилтын хувийг өмнөх онтой төрлөөр нь харьцуулбал тугал, хурга, унага 0.5-1.4 нэгж хувиар өссөн бол ишиг, ботго 1.0-1.4 нэгж хувиар буурсан байна.

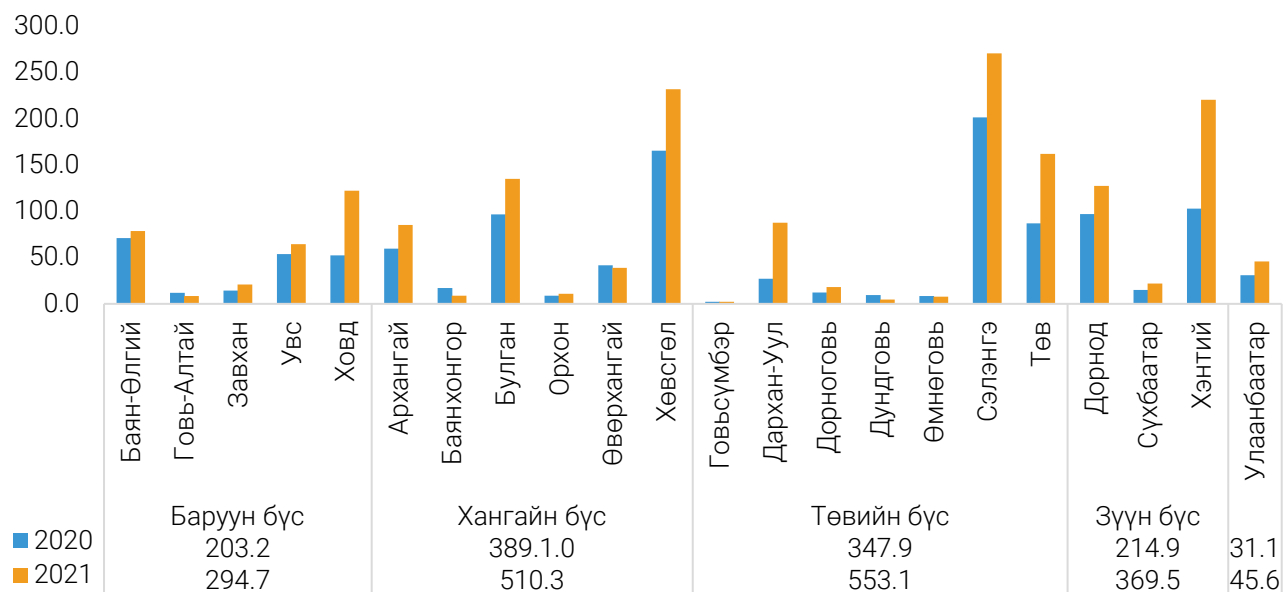
Оны эхний малын 4.5 хувь буюу 3.0 сая том мал 2021 онд зүй бусаар хорогдлоо. Оны эхний малд хорогдлын эзлэх хувь Хангайн бүсэд 6.2%, Төвийн бүсэд 5.5%, Зүүн бүсэд 2.5%, Баруун бүсэд 2.4%, Улаанбаатар хотод 3.3% байна. Нийт хорогдсон малын 29.5 мянга (1.0%) нь өвчнөөр хорогдсон байна.

ЗУРАГ 4. ХОРОГДСОН МАЛЫН ТОО, аймаг, нийслэлээр, мянган толгой, жил бүрийн эцэст



Нийт 1773.2 мянган тонн хадлан бэлтгэсэн нь өмнөх оноос 587.1 мянган тонн буюу 49.5 хувиар өссөн байна. Бэлтгэсэн хадлан Орхон, Дорноговь, Завхан, Сүхбаатар, Баян-Өлгий, Увс, Архангай, Дорнод, Булган, Дархан-Уул, Хөвсгөл, Сэлэнгэ, Ховд, Төв, Хэнтий аймгууд болон Улаанбаатар хотод өмнөх оноос 2.1-117.4 мянган тонноор буюу 10.4 хувиас 3.2 дахин өссөн байна. Бусад аймгууд өмнөх оноос 0.1-8.5 мянган тонноор буюу 5.7-49.1 хувиар буурсан байна.

ЗУРАГ 5. БЭЛТГЭСЭН ХАДЛАН, аймаг, нийслэлээр, мянган тонн



Хонин толгойд шилжүүлснээр хадлан, бэлчээрийн 100 га талбайд ногдох малын тоо 2021 онд 106 болж, өмнөх оноос 3-аар өссөн байна. Энэ үзүүлэлт Орхон аймагт 896 Улаанбаатар хотод 560, Дархан-Уул аймагт 396, Архангай аймагт 304, Булган аймагт 258, Хөвсгөл аймагт 234, Сэлэнгэ аймагт 228 болж, улсын дунджаас 122-790 малаар их байна.

Хашаа худгийн тооллогын дүнгээр, улсын хэмжээнд мал ундаалах зориулалт бүхий 62.5 мянган худаг, 82.9 сая толгой малын багтаамж бүхий 250 мянган хашаа тоологдсон байна.

Улсын хэмжээнд мал тооллогын урьдчилсан дүнгээр 246.3 мянган малтай өрх тооллогод хамрагдаж, өмнөх оноос 4.3 мянган өрхөөр буюу 1.8 хувиар өссөн байна. Малтай өрхийг малын тоогоор нь бүлэглэж үзэхэд 50 хүртэлх малтай өрх 7.3 хувиар, 51-200 хүртэлх малтай өрх 1.8 хувиар, 1000-2000 малтай өрх 5.7 хувиар, 2001-ээс дээш малтай өрх 0.7 хувиар өссөн бол 201-500 малтай өрх 1.4 хувиар, 501-999 малтай өрх 1.5 хувиар тус тус буурсан байна.

ХҮСНЭГТ 2. МАЛТАЙ ӨРХИЙН БҮЛЭГЛЭЛТ, малын тооны бүлгээр, жил бүрийн эцэст

	Малтай өрхийн тоо				Нэг малтай өрхөд ногдох малын тоо			
	2018	2019	2020	2021	2018	2019	2020	2021
Бүгд	230 854	233 317	242 023	246 302	286	303	276	272
50 хүртэлх малтай	48 564	46 517	49 945	53 577	23	23	24	24
51-200	74 820	73 870	83 596	85 084	120	120	119	118
201-500	66 436	67 545	67 957	67 036	321	323	321	320
501-999	30 230	33 043	30 327	29 857	681	685	681	683
1000-2000	10 141	11 606	9 649	10 195	1 228	1 235	1 218	1 218
2001-ээс дээш малтай	663	736	549	553	2 519	2 539	2 516	2 507

Малтай нэг өрхөд ногдох малын тоо 2021 онд дунджаар 272 болж, өмнөх оноос 4 толгой мал буюу 1.4 хувиар буурсан байна. Малтай нэг өрхөд 18 адуу, 20 үхэр, 2 тэмээ, 125 хонь, 107 ямаа ногдож байна. Өмнөх оноос малтай нэг өрхөд ногдох адуу, үхэр 1-ээр, хонь 4-өөр тус тус өсөж, ямаа 5-аар буурсан бол тэмээний тоо өөрчлөлтгүй байна.

Мал тооллогын 2021 оны дүнгээр нийт малтай өрхийн 76.6 хувь буюу 188.6 мянган өрх нь жилийн дөрвөн улирлын туршид малаа маллаж, амьжиргааны эх үүсвэр нь болж байгаа малчин өрх байна. Малчин өрхийн тоо өмнөх оноос 7.6 мянга буюу 4.2 хувиар өслөө. Малчин өрхийг малын тоогоор нь бүлэглэж үзэхэд 50 хүртэлх малтай өрх 16.8 хувиар, 51-200 хүртэлх малтай өрх 6.3 хувиар, 1000-2000 малтай өрх 5.8 хувиар, 2001-ээс дээш малтай өрх 0.2 хувиар өссөн бол 201-500 малтай өрх 0.2 хувиар, 501-999 малтай өрх 1.5 хувиар тус тус буурсан байна.

Малчин нэг өрхөд ногдох малын тоо 2021 онд дунджаар 323 болж, өмнөх оноос 9 толгой мал буюу 2.7 хувиар буурсан байна. Малчин нэг өрхөд 20 адуу, 23 үхэр, 2 тэмээ, 150 хонь, 128 ямаа ногдож байна. Өмнөх оноос малчин нэг өрхөд ногдох үхэр 1-ээр өсөж, ямаа 9-өөр буурч, адуу, тэмээ, хонь хэвээр байна.

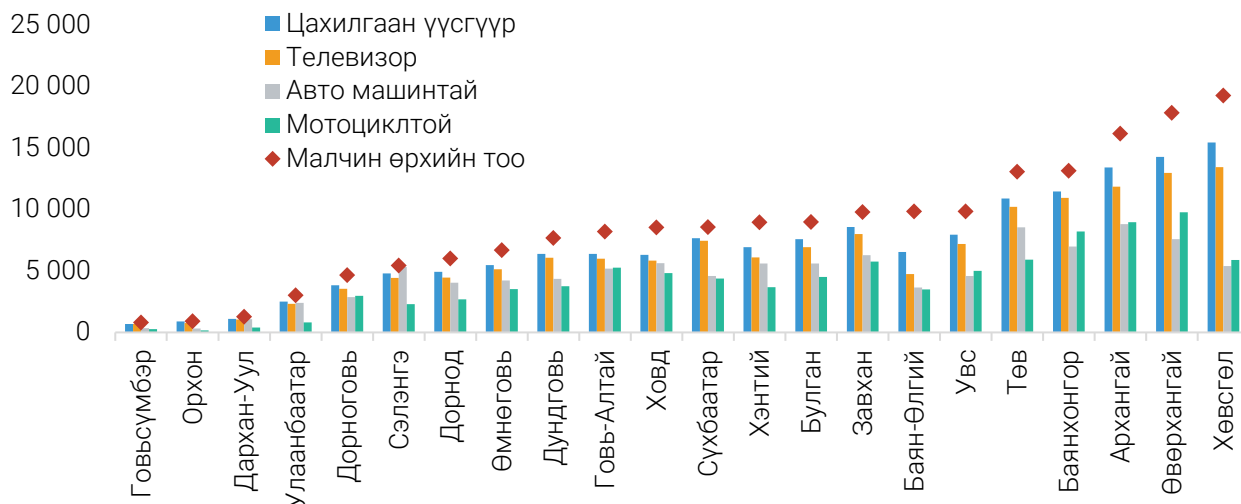
ХҮСНЭГТ 3. МАЛЧИН ӨРХИЙН БҮЛЭГЛЭЛТ, малын тооны бүлгээр, жил бүрийн эцэст

	Малчин өрхийн тоо				Нэг малчин өрхөд ногдох малын тоо			
	2018	2019	2020	2021	2018	2019	2020	2021
Бүгд	169 706	171 605	181 051	188 605	351	370	332	323
50 хүртэлх малтай	20 322	19 780	23 046	26 916	26	26	27	27
51-200	51 394	49 654	58 865	62 588	124	124	123	122
201-500	58 305	58 378	59 782	59 637	325	327	324	323
501-999	29 061	31 669	29 337	28 894	682	687	682	684
1000-2000	9 975	11 404	9 486	10 034	1 227	1 234	1 217	1 217
2001-ээс дээш малтай	649	720	535	536	2 509	2 531	2 509	2 494

Мал тооллогын 2021 оны дүнгээр малчин өрхийн 81.6 хувь нь цахилгааны эх үүсгүүртэй, 74.2 хувь нь телевизортой, 54.7 хувь нь автомашинтай, 49.0 хувь нь мотоциклтой байна.

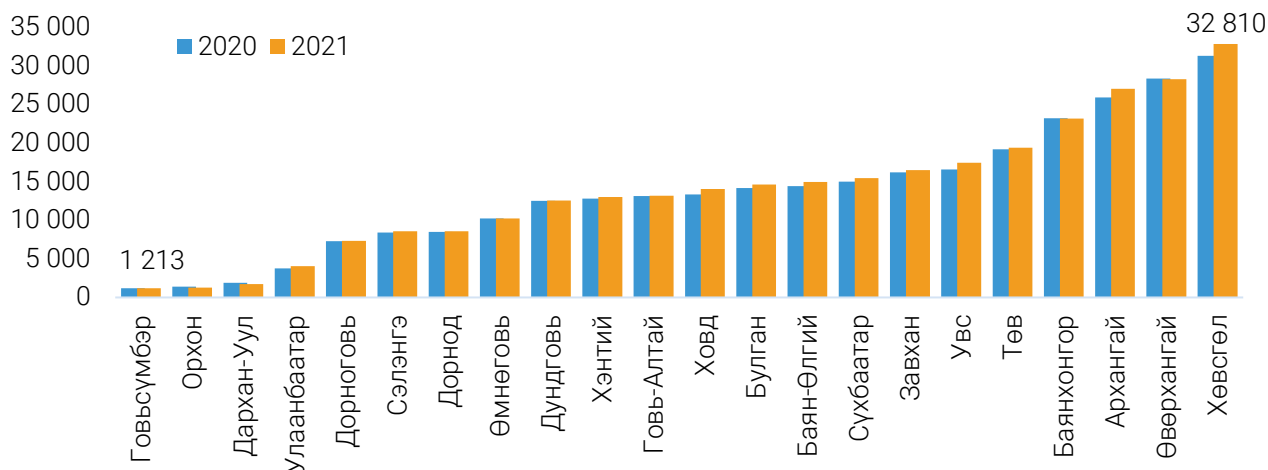
Цахилгааны эх үүсгүүртэй өрхийн тоо 2021 онд 153.9 мянга болж, өмнөх оноос 6.0 мянгаар буюу 4.1 хувь, телевизортой өрхийн тоо 140.0 мянга болж, өмнөх оноос 8.7 мянга буюу 6.7 хувь, автомашинтай өрхийн тоо 103.2 мянга болж, өмнөх оноос 8.7 мянга буюу 9.2 хувь, мотоциклтой өрхийн тоо 92.5 мянга болж, өмнөх оноос 3.9 мянга буюу 4.4 хувиар тус тус өссөн байна. Нийт малчин өрхөд автомашинтай өрхийн эзлэх хувь 2.5 нэгж хувиар өсөж, мотоциклтой өрхийн эзлэх хувь өмнөх оноос 0.1 нэгж хувиар, телевизортой өрхийн эзлэх хувь 1.7 нэгж хувиар өсөж, цахилгаан үүсгүүртэй өрхийн эзлэх хувь 0.1 нэгж хувиар буурсан байна.

ЗУРАГ 6. МАЛЧИН ӨРХИЙН ЗАРИМ ҮЗҮҮЛЭЛТ, аймаг, нийслэлээр, 2021



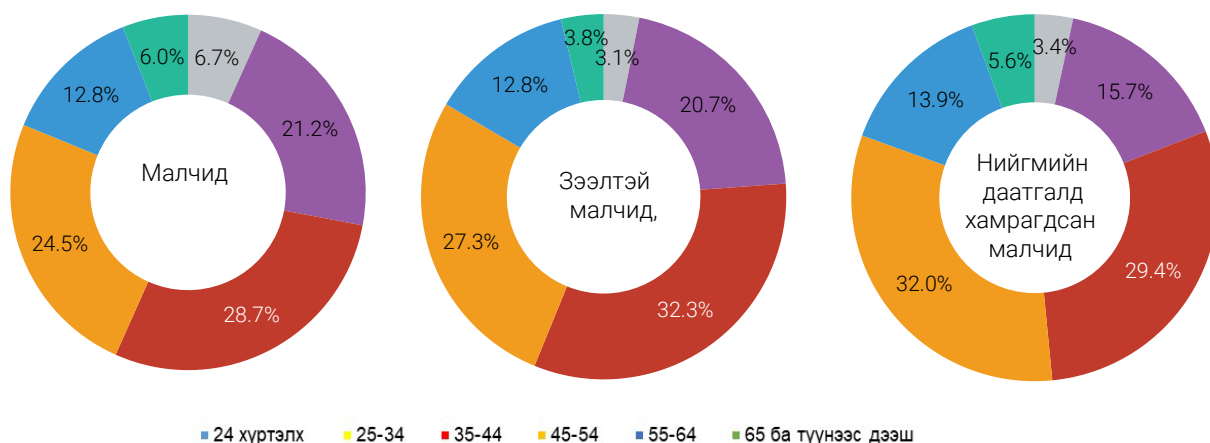
Манай улсын ажил эрхэлдэг дөрвөн хүн тутмын нэг нь 2021 оны байдлаар мал аж ахуйн үйлдвэрлэлд ажиллаж байна. Тухайлбал, мал тооллогын 2021 оны урьдчилсан дүнгээр 305.4 мянган малчид мал аж ахуйн үйлдвэрлэлд ажиллаж байна. Малчдын тоо өмнөх оноос 6.6 мянган малчнаар буюу 2.2 хувиар өсжээ. Нийт малчдын 180.4 мянга буюу 59.1 хувь нь эрэгтэй, 125.0 мянга буюу 40.9 хувь нь эмэгтэй малчид байна. Малчдын дотор эрэгтэй малчид давамгайлж байна. Малчдын тоог аймгаар авч үзэхэд 2021 онд өмнөх оноос Баянхонгор, Өвөрхангай, Орхон, Дархан-Уул аймгуудад 44-158-аар буурсан бол бусад аймгууд болон Улаанбаатар хотод 24-1520-оор нэмэгдсэн байна.

ЗУРАГ 7. МАЛЧДЫН ТОО, аймаг, нийслэлээр



Нийт малчдыг насны бүлгээр авч үзэхэд 6.7 хувь нь 24 хүртэлх насны, 21.2 хувь нь 25-34 насны, 28.7 хувь нь 35-44 насны, 24.5 хувь нь 45-54 насны, 12.8 хувь нь 55-64 насны, 6.0 хувь нь 65 ба түүнээс дээш насны малчид байна.

ЗУРАГ 8. МАЛЧДЫН МЭДЭЭЛЭЛ, насны бүлгээр, 2021



Нийт малчдын 39.4 хувь нь буюу 120.4 мянган малчин зээлтэй байна. Зээл авсан малчдын 20.7 хувийг 25-34 насны малчид, 32.3 хувийг 35-44 насны малчид, 27.3 хувийг 45-54 насны малчид эзэлж байна.

Нийт малчдын 35.2 хувь нь буюу 107.4 мянган малчин нийгмийн даатгалд хамрагдсан байна. Даатгалд хамрагдсан малчдын 66.0 мянган малчин буюу 61.4 хувь нь 35-54 насныхан байна.

Ойлголт, тодорхойлолт:

Том малын зүй бус хорогдол: Гэнэтийн аюулаар буюу байгалийн аюулт үзэгдэл, өвчнөөр хорогдсон (халдвартай, халдваргүй), зэрлэг амьтанд идүүлсэн, бариулсан ба бусад шалтгаанаар хорогдсон төл малаас бусад малыг оруулна.



Оны эхний малд том малын зүй бус хорогдлын эзлэх хувь

Зүй бусаар хорогдсон том малын тоог оны эхний малын тоонд харьцуулан 100-гаар үржүүлж тооцно.

Эх үүсвэр:

ҮСХ, “Мал, тэжээвэр амьтад хашаа худгийндын тооллого”, Мал төллөлт, төл бойжилтын мэдээ, том малын зүй бус хорогдлын мэдээ

Мэдээлэл авах холбоос:

<http://www.nso.mn/>

<http://www.1212.mn/>

Дараагийн мэдээ тархаах хуваарь:

2022 оны 2 дугаар сарын 17

Эдийн засгийн статистикийн газрын
дарга А.Дэмбэрэл
Утас: (976-11)-329271

Эдийн засгийн статистикийн газрын
статистикч Э.Болормаа
Утас: (976-51)-261565



/StatisticMGL



information@nso.mn



1900-1212