



IV-VI/2021

Тархаасан: 2021 оны 8 дугаар сарын 14



Хөдөлмөрийн дутуу ашиглалтын нийлмэл түвшин 13.8 хувь болж, өмнөх улирлаас 3.3 нэгж хувиар буурлаа.

Ажиллах хүчний судалгааны 2021 оны 2 дугаар улирлын дүнгээр улсын хэмжээнд 15, түүнээс дээш насны нийт хүн амын 1.2 сая нь **ажиллах хүч** байна.

Зураг 1. Арван тав, түүнээс дээш насны хүн амын хөдөлмөр эрхлэлтийн байдал, 2021 оны 2 дугаар улирлаар, мянган хүнээр



Ажиллах хүчний 1.1 (91.6%) сая нь **ажиллагчид** байна. Ажиллагчид өмнөх оны мөн үеэс 79.5 (6.7%) мянгаар буурч, өмнөх улирлаас 50.8 (4.8%) мянгаар өссөн байна.

Улсын хэмжээнд 15, түүнээс дээш насны хүн амын 917.0 (43.2%) мянга нь ажиллах хүчнээс гадуурх хүн ам байна. Тэдгээрийн 71.8 (7.8%) мянга нь цалин хөлс, орлого олох ажил хайх эсвэл хийх нөхцөл нь бүрдвэл ажиллах хүчний эгнээнд шилжихэд бэлэн байгаа боломжит ажиллах хүчинд багтаж байна.

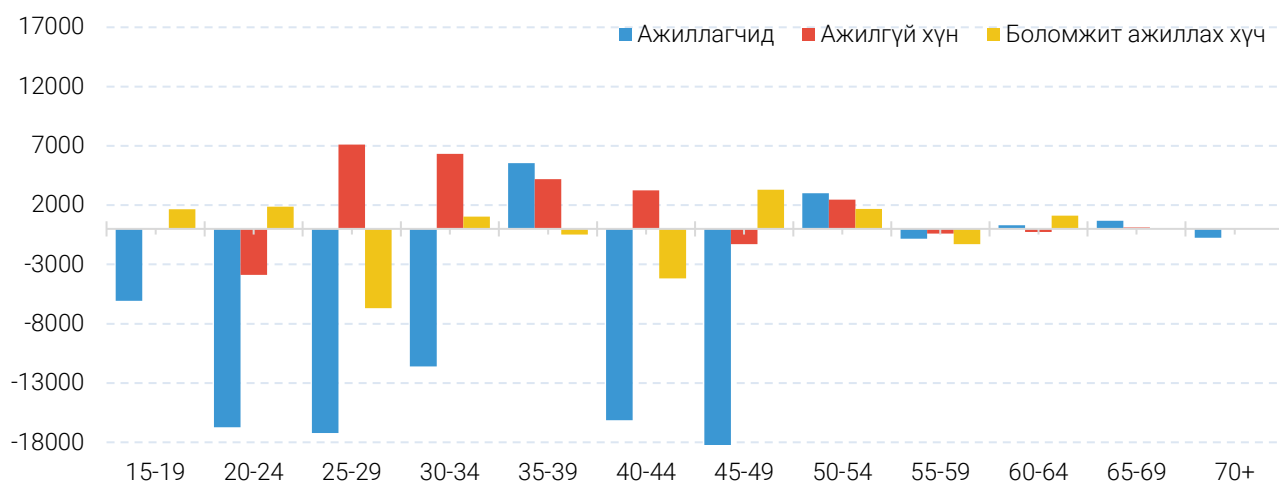
Хөдөлмөрийн дутуу ашиглалтын 71.8 (40.8%) мянга нь **боломжит ажиллах хүч**, 101.3 (57.6%) мянга нь **ажилгүй хүн**, 2.8 мянга (1.6%) нь **цаг хугацаанаас хамаарсан бүрэн бус хөдөлмөр эрхлэгчид** байна.

Хөдөлмөрийн дутуу ашиглалт өмнөх оны мөн үеэс 15.1 (9.4%) мянгаар өсөж, өмнөх улирлаас 40.5 (18.7%) мянгаар буурсан байна.

Ажилгүй хүн өмнөх оны мөн үеэс 17.5 (21.0%) мянгаар, өмнөх улирлаас 0.1 (0.1%) мянгаар өссөн байна. Ажилгүй хүн өмнөх оны мөн үеэс өсөхөд 25-44 насны хүн ам 20.9 мянгаар, өмнөх улирлаас өсөхөд 30-54 насныхан 12.4 мянгаар тус тус өссөн нь голлон нөлөөлжээ.

Боломжит ажиллах хүч өмнөх оны мөн үеэс 2.0 (2.7%) мянгаар, өмнөх улирлаас 37.0 (34.0%) мянгаар буурсан байна. Боломжит ажиллах хүч өмнөх оны мөн үеэс буурахад 25-29 насны хүн ам 6.7 мянгаар, 40-44 насныхан 4.2 мянгаар, өмнөх улирлаас буурахад 25-54 насныхан 31.1 мянгаар тус тус буурсан нь нөлөөлсөн байна.

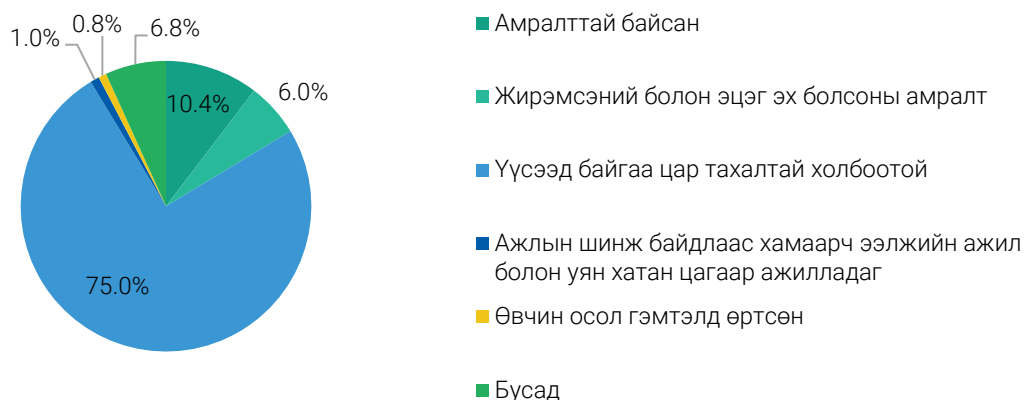
Зураг 2. Зарим үзүүлэлт, өмнөх оны мөн үетэй харьцуулснаар, насны бүлгээр, 2021 оны 2 дугаар улиралд, мянган хүнээр



Нийт ажиллагчдын 114.0 (10.3%) мянга нь сүүлийн 7 хоногт ажиллаагүй ч буцаж хийхээр хүлээгдэж байгаа /тогтмол хийдэг/ цалин хөлс, орлого олох ажилтай байна. Тэдгээрийн 85.5 мянга (75.0%) нь үүсээд байгаа цар тахалтай холбоотой шалтгаанаар ажиллаагүй байна.

Сүүлийн 7 хоногт ажиллаагүй ажиллагчид өмнөх оны мөн үеэс 2 дахин буюу 56.2 мянгаар, өмнөх улирлаас 17.5 (18.1%) мянгаар, үүнээс цар тахал, хөл хорионоос шалтгаалсан нь өмнөх оны мөн үеэс 4 дахин буюу 65.3 мянгаар, өмнөх улирлаас 26.4 (44.8%) мянгаар тус тус өссөн байна.

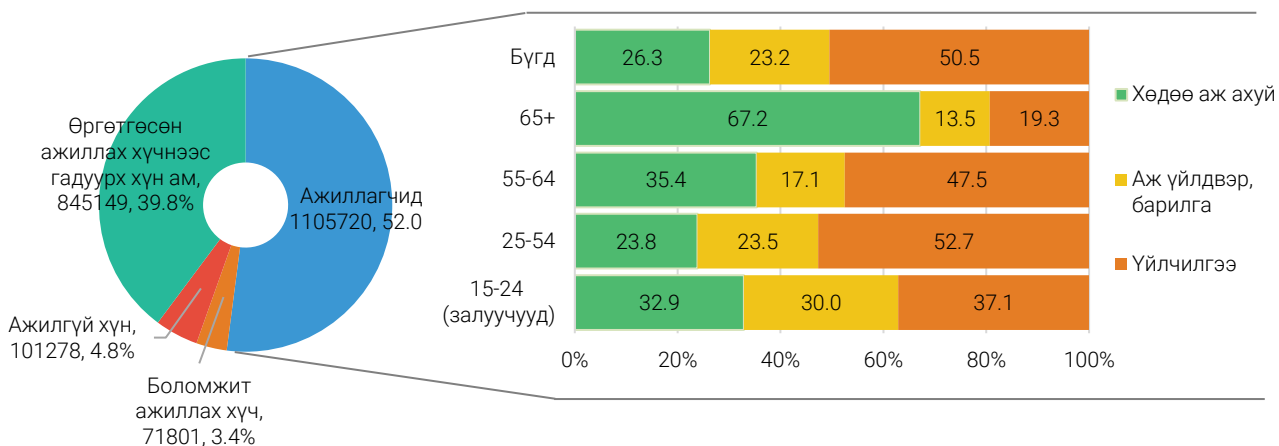
Зураг 3. Сүүлийн 7 хоногт ажиллаагүй ч буцаж хийхээр хүлээгдэж байгаа цалин хөлс, орлого олох ажилтай ажиллагчид, сүүлийн 7 хоногт ажиллаагүй шалтгаанаар, 2021 оны 2 дугаар улиралд



Ажиллагчдыг өмнөх оны мөн үетэй харьцуулахад хөдөө аж ахуйн салбарт ажиллагчид 21.4 (7.9%) мянгаар, аж үйлдвэр, барилгын салбарынх 0.3 (0.1%) мянгаар өсөж, үйлчилгээний салбарынх 101.2 (15.3%) мянгаар буурсан байна. Түүнчлэн өмнөх улиралтай харьцуулахад аж үйлдвэр, барилгын салбарт ажиллагчид 39.7 (18.3%) мянгаар, үйлчилгээний салбарынх 23.6 (4.4%) мянгаар өсөж, хөдөө аж ахуйн салбарынх 12.4 (4.1%) мянгаар буурсан байна. Хөдөө аж ахуйн салбарын ажиллагчид өмнөх улирлаас буурсныг дэд салбараар авч үзэхэд мал аж ахуйн салбар, тэр дундаа малчид 17.5 (6.6%) мянгаар буурсан нь нөлөөлсөн байна. Гэвч газар тариалангийн салбарт 2.1 хувиар өссөн байна.

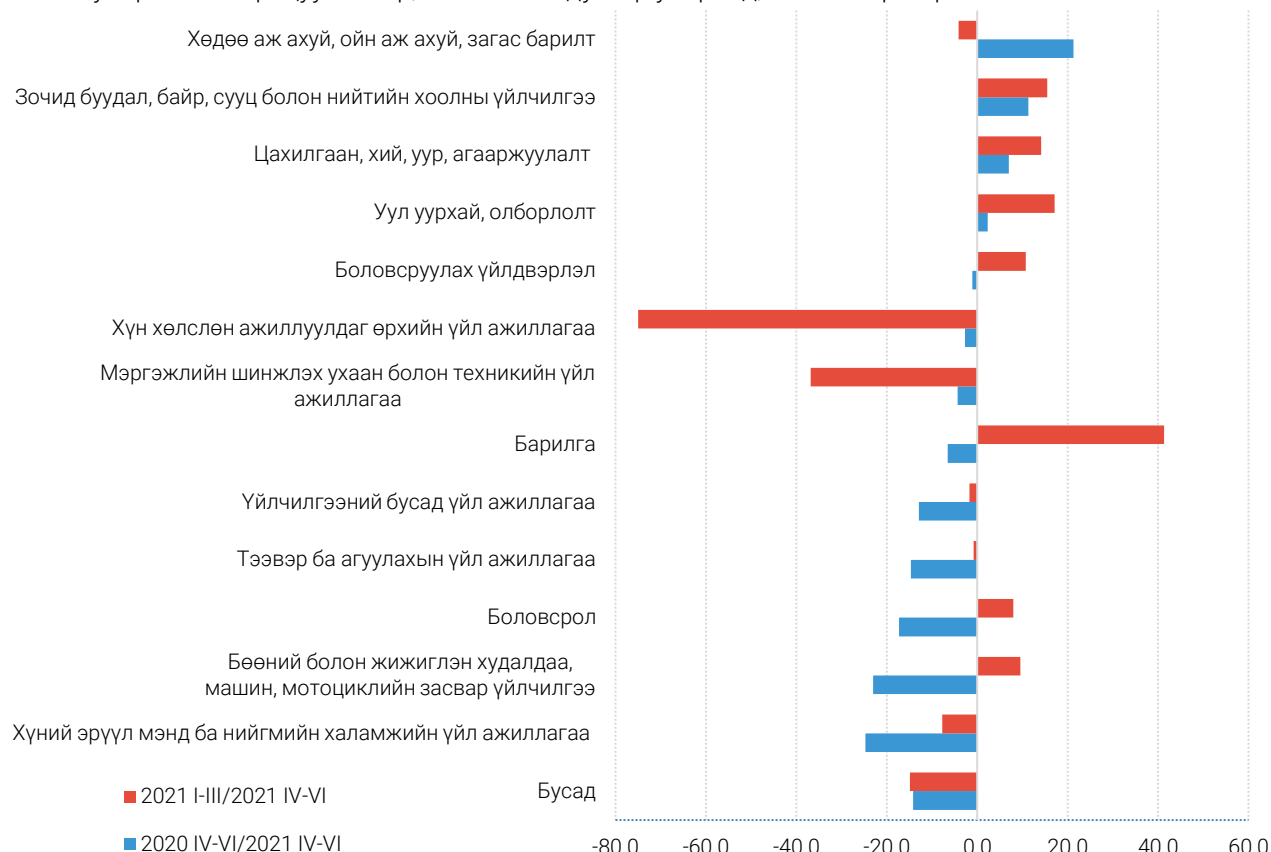
Үүсээд байгаа цар тахлын улмаас хөл хорио, цахим сургалттай холбоотой сурагч, оюутан залуус болон бусад иргэдийн мал маллах үйл ажиллагаа 2021 оны 1 дүгээр улиралд нэмэгдсэн. Харин малчид 2021 оны 2 дугаар улиралд өмнөх улирлаас 15-49 насны бүлэгт (15-19, 25-29, 35-39 хамгийн өндөр) 23.0 мянгаар буурсан байна.

Зураг 4. Хөдөлмөрийн статистикийн зарим үзүүлэлтүүд, дүнд эзлэх хувиар, 2021 оны 2 дугаар улиралд



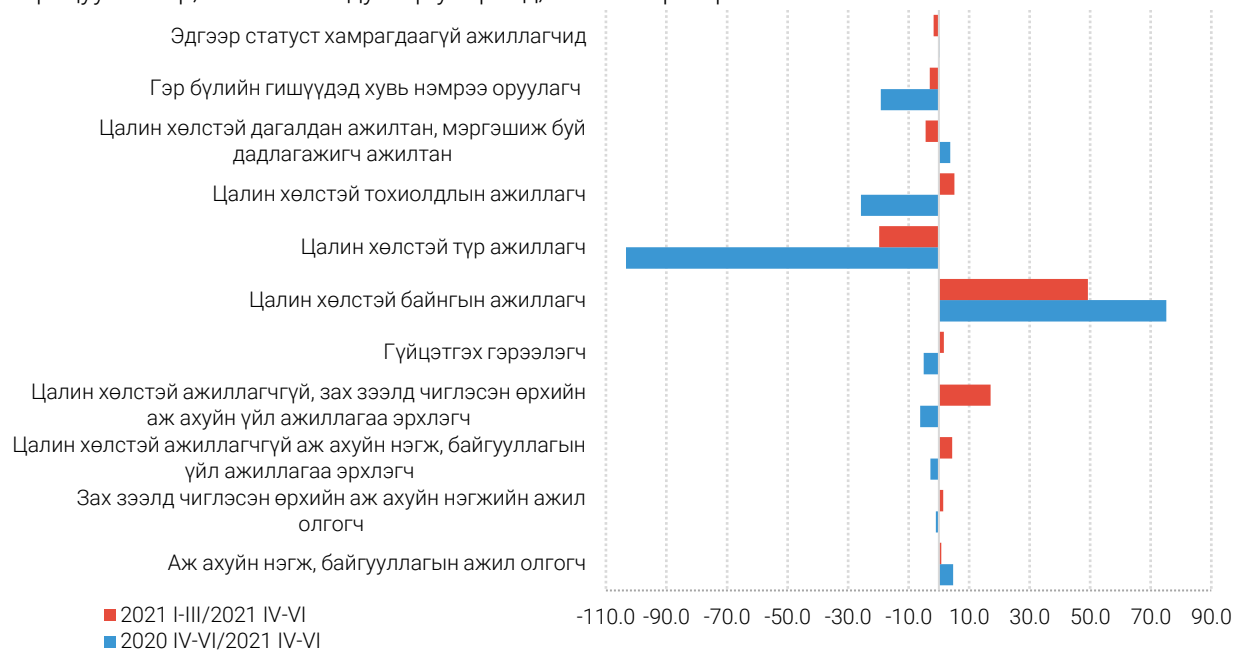
Эдийн засгийн үйл ажиллагааны салбарыг дэд бүлгийн түвшинд авч үзэхэд, хүний эрүүл мэнд ба нийгмийн халамжийн үйл ажиллагаа (хувийн хэвшил, хувь хүн орсон)-ны салбарын ажиллагчид (24.7 мянгаар), бөөний болон жижиглэн худалдаа, машин, мотоциклийн засвар үйлчилгээний салбарынх (23.0 мянгаар), боловсролын салбарынх (17.3 мянгаар) тус тус буурсан нь голлон нөлөөлсөн байна.

Зураг 5. Ажиллагчид, эдийн засгийн үйл ажиллагааны салбарын ангиллаар, өмнөх оны мөн үе болон өмнөх улиралтай харьцуулснаар, 2021 оны 2 дугаар улиралд, мянган хүнээр



Ажиллагчдын тоо өмнөх оны мөн үеэс буурахад хөдөлмөр эрхлэлтийн статусын хувьд цалин хөлстэй түр ажиллагч (103.4 мянгаар), цалин хөлстэй тохиолдлын ажиллагч (25.8 мянгаар), гэр бүлийн гишүүдэд хувь нэмэр оруулагч (19.2 мянгаар) буурсан нь голлон нөлөөлсөн байна.

Зураг 6. Ажиллагчид, хөдөлмөр эрхлэлтийн статусаар, өмнөх оны мөн үе болон өмнөх улиралтай харьцуулснаар, 2021 оны 2 дугаар улиралд, мянган хүнээр

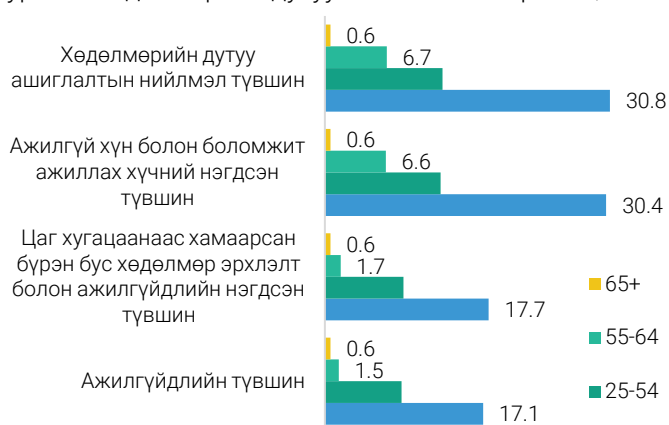


Хөдөлмөрийн дутуу ашиглалтыг үнэлэх дөрвөн үзүүлэлтүүд өмнөх улиралтай харьцуулахад хөдөлмөрийн дутуу ашиглалтын нийлмэл түвшин 3.3 нэгж хувиар, ажилгүйдлийн түвшин 0.4 нэгж хувиар, ажилгүй хүн болон боломжит ажиллах хүчний нэгдсэн түвшин 3.1 нэгж хувиар, ажилгүй хүн болон цаг хугацаанаас хамаарсан бүрэн бус хөдөлмөр эрхлэгчдийн нэгдсэн түвшин 0.7 нэгж хувиар тус тус буурсан байна. Харин өмнөх оны мөн үеэс тус 4 үзүүлэлт бүгд 1.8 нэгж хувиар өссөн байна.

Хүснэгт 1. Хөдөлмөрийн дутуу ашиглалтын үзүүлэлт, хүйсээр, 2021 оны 2 дугаар улиралд

Үзүүлэлт	Бүгд	Эрэгтэй	Эмэгтэй
Хөдөлмөрийн дутуу ашиглалт, мянган хүн	175.9	88.2	87.7
Цаг хугацаанаас хамаарсан бүрэн бус хөдөлмөр эрхлэгч	2.8	1.6	1.2
Ажилгүй хүн	101.3	52.9	48.4
Боломжит ажиллах хүч	71.8	33.7	38.1
Хөдөлмөрийн дутуу ашиглалтын нийлмэл түвшин, %	13.8	13.0	14.6
Ажилгүйдлийн түвшин, %	8.4	8.2	8.6
Цаг хугацаанаас хамаарсан бүрэн бус хөдөлмөр эрхлэлт болон ажилгүйдлийн нэгдсэн түвшин, %	8.6	8.4	8.8
Ажилгүй хүн болон боломжит ажиллах хүчний нэгдсэн түвшин, %	13.5	12.8	14.4

Зураг 7. Хөдөлмөрийн дутуу ашиглалтын түвшин, насны бүлгээр, 2021 оны 2 дугаар улиралд



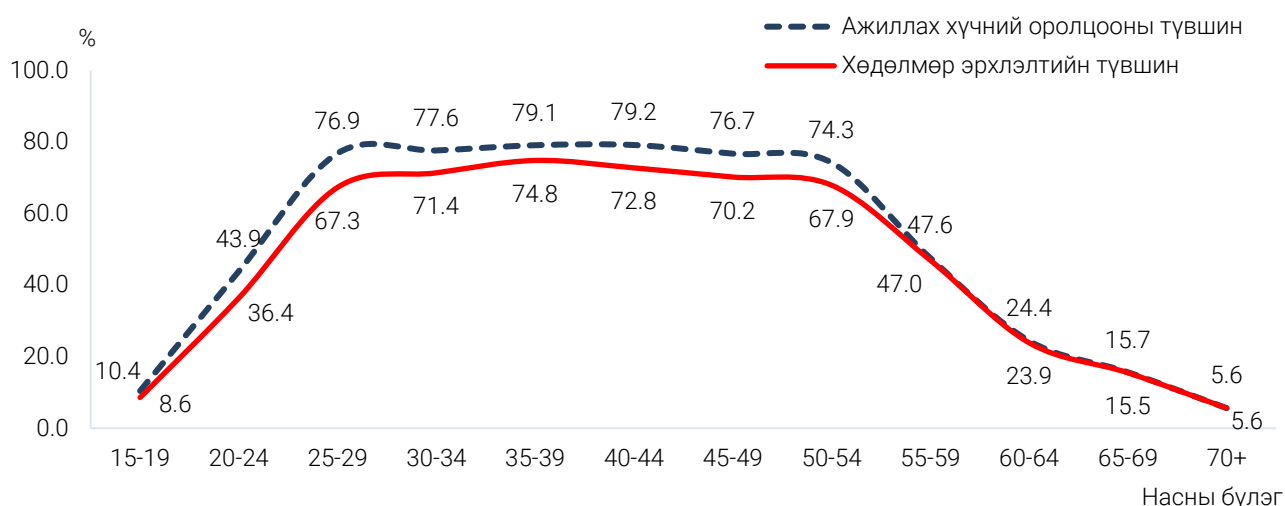
Ерөнхий ажиллах хүч буюу 25-аас 54 насныхан болон тэтгэвэрт гарахад ойрхон байгаа 55-64 насныхан, 65 ба түүнээс дээш насны гэсэн насны бүлгээр хөдөлмөрийн дутуу ашиглалтын үзүүлэлтүүдийг харуулав.

Хөдөлмөрийн дутуу ашиглалтын үндсэн 4 үзүүлэлтүүд нь 15-24 насныхан буюу боловсрол, сургалтын дараах хөдөлмөрийн зах зээлд шинээр орж байгаа залуучуудад хамгийн их байна.

Ажиллах хүчний оролцооны түвшин энэ оны 2 дугаар улиралд 56.8 хувь болж, эрэгтэйчүүдийнх 65.7 хувь, эмэгтэйчүүдийнх 49.2 хувь байна. Ажиллах хүчний оролцооны түвшин өмнөх улирлаас 1.9 нэгж хувиар өссөн, өмнөх оны мөн үеэс 2.9 нэгж хувиар буурсан байна.

Хөдөлмөрийн насны хүн амд ажиллагчдын эзлэх хувь буюу **хөдөлмөр эрхлэлтийн түвшин** 52.1 хувь болж, өмнөх улирлаас 2.0 нэгж хувиар өссөн, өмнөх оны мөн үеэс 3.8 нэгж хувиар буурсан байна. Хүйсээр авч үзэхэд эрэгтэйчүүдийнх 60.3 хувь, эмэгтэйчүүдийнх 45.0 хувь байна.

Зураг 8. Ажиллах хүчний оролцооны болон хөдөлмөр эрхлэлтийн түвшин, насны бүлгээр, хувиар, 2021 оны 2 дугаар улиралд



Ойлголт, тодорхойлолт:

Үндэсний Статистикийн хорооны дарга, Хөдөлмөр, нийгмийн хамгааллын сайдын 2019 оны А-09/08 тоот хамтарсан тушаалаар батлагдсан "Хөдөлмөр эрхлэлтийн статистикийн үзүүлэлтийг тооцох шинэчилсэн аргачлал"-ыг 2019 оны 1 дүгээр сараас мөрдөж байна. Үүнтэй уялдуулан хөдөлмөрийн статистикийн үндсэн үзүүлэлтийн мэдээллийн гол эх үүсвэр болох Ажиллах хүчний судалгааг шинэ ойлголт тодорхойлолт, аргачлалын дагуу явуулж байна.

Хөдөлмөрийн насны хүн ам гэж 15, түүнээс дээш насны хүн амыг хэлнэ. Хөдөлмөрийн насны хүн амыг ажиллах хүч болон ажиллах хүчнээс гадуурх хүн ам гэж ангилна (заалт 15, 65, ХСОУ-ын 19-р бага хурлын тогтоол-1).

Ажиллах хүч гэж тухайн хугацаанд зөвхөн хөдөлмөр эрхлэлтийн ажлын хэлбэрийн хүрээнд, цалин хөлс, орлого олох зорилгоор бусдын хэрэглээнд зориулан бүтээгдэхүүн үйлдвэрлэх, үйлчилгээ үзүүлэхэд хүч хөдөлмөрөө нийлүүлж байгаа ажиллагчид болон нийлүүлэхэд бэлэн байгаа ажилгүй хүн юм (заалт 11, 16, ХСОУ-ын 19-р бага хурлын тогтоол-1).

Ажиллах хүчнээс гадуурх хүн ам гэж сургуульд суралцаж байгаа, гэрийн ажилтай, өндөр настан, өндөр насны тэтгэвэр тогтоолгосон, хөгжлийн бэрхшээлтэй болон ажил хайх итгэл алдарсан зэрэг шалтгаанаар тухайн хугацаанд ажиллах хүчинд хамаарахгүй хөдөлмөрийн насны хүн амыг ойлгоно. Ажиллах хүчнээс гадуурх хүн амаас энэ **боломжит ажиллах хүчийг** тодорхойлно. Мөн ажиллах хүч болон боломжит ажиллах хүч хоёрын нийлбэрээр **өргөтгөсөн ажиллах хүч** илэрхийлэгдэнэ (заалт 16,55, ХСОУ-ын 19-р бага хурлын тогтоол-1).

Ажиллагч гэж зөвхөн хөдөлмөр эрхлэлтийн ажлын хэлбэрийн хүрээнд, **цалин хөлс, орлого олох зорилгоор** бүтээгдэхүүн үйлдвэрлэж, үйлчилгээ үзүүлж буй хөдөлмөрийн насны хүнийг хэлнэ. Хөдөлмөр эрхлэгчдийг ажлын байрандаа байгаа болон түр эзгүй байгаа гэж хоёр бүлэгт хувааж авч үзнэ (заалт 27, ОУХС-ын 19-р бага хурлын тогтоол-1).

Хөдөлмөр эрхлэлтийн статус гэж эдийн засгийн үйл ажиллагаа эрхэлж байгаа тухайн ажиллагчийг ажиллаж байгаа эдийн засгийн нэгж (хувь хүн, аж ахуйн нэгж, байгууллага эсэх) болон эрх мэдэл, ажил үүргээр нь ангилахыг ойлгоно.

Ажил олгогч гэж ашиг олох зорилгоор тогтмол хугацаанд нэг буюу түүнээс дээш хүнийг “цалин хөлстэй ажиллагч”-аар ажиллуулдаг хувиараа хөдөлмөр эрхэлж буй ажиллагчийг ойлгоно. Цалин хөлсөөр ажиллаж буй ажиллагч гэдэгт ажлын байрандаа түр эзгүй байгаа ажиллагчийг оруулна, харин үйл ажиллагаатай холбоотой шийдвэрийг хамтран гаргадаг бизнесийн хамтрагч болон өрхийн бусад туслагчдыг оруулахгүй. Ажил олгогчдыг дотор нь аж ахуйн нэгж байгууллагын ажил олгогч (захирал, менежер) болон өрхийн зах зээлийн аж ахуйн нэгжийн ажил олгогч гэж хоёр ангилна.

Аж ахуйн нэгж, байгууллагын ажил олгогч гэж ашиг олох зорилгоор аж ахуйн нэгж байгууллагын үйл ажиллагааг бие даан эсвэл нэг болон хэд хэдэн хувь нийлүүлэгч бүхий бизнесийн хамтрагчтайгаа хамтран эрхэлж, тухайн үйл ажиллагаандаа нэг буюу түүнээс дээш хүнийг тогтмол “цалин хөлстэй ажиллагч”-аар ажиллуулан, хувийн бизнесийнхээ үйл ажиллагаанд оролцуулж байгаа байгууллагын эзэн бүхий ажиллагч юм. Цалин хөлсөөр ажиллаж буй ажиллагчид ажлын байрандаа түр эзгүй байгаа ажиллагчийг оруулна, харин үйл ажиллагаатай холбоотой шийдвэрийг хамтран гаргадаг бизнесийн хамтрагч болон өрхийн бусад туслагчдыг оруулахгүй.

Зах зээлд чиглэсэн өрхийн аж ахуйн нэгжийн ажил олгогч гэж ашиг олох зорилгоор аж ахуйн нэгж байгууллага бус зах зээлийн аж ахуйн нэгжийг бие даан эсвэл нэг болон хэд хэдэн хувь нийлүүлэгч бүхий бизнесийн хамтрагчтайгаа хамтран эрхэлж, тухайн үйл ажиллагаандаа нэг буюу түүнээс дээш хүнийг тогтмол “цалин хөлстэй ажиллагч”-аар ажиллуулж байгаа ажиллагч юм. Цалин хөлсөөр ажиллаж буй ажиллагчид ажлын байрандаа түр эзгүй байгаа ажиллагчийг оруулна, харин үйл ажиллагаатай холбоотой шийдвэрийг хамтран гаргадаг бизнесийн хамтрагч болон өрхийн бусад туслагчдыг оруулахгүй.

Цалин хөлстэй ажилтангүй бие даасан ажиллагч гэж өөрийн хөрөнгөөрөө бие даан, эсвэл бусадтай хамтран эдийн засгийн үйл ажиллагаа эрхэлж, тухайн хугацаанд ямар нэгэн цалин хөлстэй ажилтан авч ажиллуулаагүй хувиараа хөдөлмөр эрхэлж буй ажиллагчийг ойлгоно. Ямар нэгэн цалин хөлстэй ажилтан авч ажиллуулаагүй гэдэг нь өөрөөсөө, бизнесийн хамтрагч, хувь нэмэр оруулагч гэр бүлийн гишүүнээсээ өөр нэг ч хүн ажилчнаар авч ажиллуулаагүй байхыг ойлгоно. Эдгээр хөдөлмөр эрхлэгчдийг дотор нь цалин хөлстэй ажилтангүй аж ахуйн нэгж, байгууллагын үйл ажиллагаа эрхлэгч болон цалин хөлстэй ажиллагчгүй зах зээлд чиглэсэн өрхийн аж ахуйн үйл ажиллагаа эрхлэгч гэж хоёр ангилна.

Цалин хөлстэй ажилтангүй аж ахуйн нэгж, байгууллагын үйл ажиллагаа эрхлэгч гэж ямар нэгэн цалин хөлстэй ажилтан авч ажиллуулахгүйгээр, бие даан эсвэл хувь эзэмшигч, бизнесийн хамтрагч, хувь нэмэр оруулагч гэр бүлийн гишүүдтэйгээ хамтран аж ахуйн нэгж, байгууллагын (хязгаарлагдмал хариуцлагатай компани, нөхөрлөл, хоршоо) үйл ажиллагааг эрхэлж буй ажилч юм.

Цалин хөлстэй ажилтангүй, зах зээлд чиглэсэн өрхийн аж ахуйн үйл ажиллагаа эрхлэгч гэж ямар нэгэн цалин хөлстэй ажилтан авч ажиллуулахгүйгээр, бие даан эсвэл бизнесийн хамтрагч, хувь нэмэр оруулагч гэр бүлийн гишүүдтэйгээ хамтран аж ахуйн нэгж байгууллага бус зах зээлийн аж ахуйн нэгжийн үйл ажиллагааг эрхэлж явуулдаг ажилч юм.

Гүйцэтгэх гэрээлэгч гэж эдийн засгийн өөр нэг нэгжид, эсвэл уг нэгжээр дамжуулаад бүтээгдэхүүн, үйлчилгээг нийлүүлэх зорилгоор арилжааны шинжтэй гэрээ (хөдөлмөрийн бус) байгуулан ажиллаж буй ажиллагч юм. Эдгээр ажиллагч нь тухайн эдийн засгийн нэгжийн цалин хөлстэй ажиллагч биш боловч ажлын төлөвлөлт, зохион байгуулалт, гүйцэтгэл, орлого болон зах зээлд гарах боломж зэрэг нь уг эдийн засгийн нэгжээс хамаардаг. Мөн эдгээр ажиллагч нь тэдний үйлдвэрлэлийн (бүтээмжтэй) үйл ажиллагаанд хяналт тавьж, хийж гүйцэтгэсэн ажлынх нь үр шимийг шууд хүртдэг эдийн засгийн өөр нэгжээс хараат, ашгийн төлөө ажиллагч юм.

Цалин хөлстэй ажиллагч гэж ажиллаж буй эдийн засгийн нэгжээ эзэмшдэггүй, үйл ажиллагааны шийдвэрт оролцохгүйгээр тухайн нэгжид албан болон албан бусаар хөдөлмөр эрхлэн, ажилласан цаг, хийж гүйцэтгэсэн ажлынхаа (зарим тохиолдолд хийж гүйцэтгэсэн ажлынхаа үйл ажиллагаа тус

бүрт) эсвэл худалдаа, үйлчилгээ (тоо хэмээ, захиалгын тоогоор) үзүүлснийхээ төлбөр болгон мөнгөн болон мөнгөн бус хэлбэрээр цалин хөлс авдаг ажиллагч юм. Цалинтай ажиллагчдыг хөдөлмөр эрхлэлтийн гэрээний нөхцөл, хөдөлмөрийн харилцааны зохицуулалтаас нь хамаарч 4 ангилна.

Цалин хөлстэй байнгын ажиллагч гэж ажлын цагийн доод хэмжээгээр ажиллах нь хүлээн зөвшөөрөгдсөн, байнгын буюу тухайн эдийн засгийн нэгжид ажиллах насны дээд хязгаар, тэтгэвэрт гарах нас зэргээс бусад хөдөлмөр эрхлэлтийг зогсоох тодорхой хугацаа, нөхцөл заагдаагүйгээр хөдөлмөр эрхэлдэг ажиллагч юм. Эдгээр ажиллагчид нь албан болон албан бус ажлын байранд бүтэн эсвэл хагас цагаар ажиллагч байж болно. Мөн ажилд ороод удаагүй, туршилтын хугацаандаа ажиллаж байгаа боловч цаашид үргэлжлүүлээд байнгын хугацаагаар ажиллуулахаар хүлээгдэж байгаа ажиллагч орно.

Цалин хөлстэй түр ажиллагч гэж хөдөлмөр эрхлэх хугацаа нь 3 ба түүнээс дээш сараар хязгаарлагдсан буюу тодорхой хугацаатай хөдөлмөр эрхэлж буй ажиллагч юм. Эдгээр ажиллагчид нь албан болон албан бус ажлын байранд бүтэн эсвэл хагас цагаар ажиллагч байж болно.

Цалин хөлстэй тохиолдлын ажиллагч гэж ажлын тогтсон цаггүй, хөдөлмөр эрхлэлт нь 3 сар хүртэлх хугацаагаар хязгаарлагдсан буюу богино хугацаатай хөдөлмөр эрхэлж буй ажиллагч юм.

Цалин хөлстэй дагалдан ажилтан, мэргэшиж буй дадлагажигч ажилтан, дагалдан дадлагажигчид гэж цалин хөлстэйгөөр, ажлын байрны болон мэргэжлийн хувьд дадлага, туршлага, ур чадвар эзэмших зорилгоор бусдын хэрэглээнд зориулан бүтээгдэхүүн үйлдвэрлэж, үйлчилгээ үзүүлж буй ажиллагч юм.

Хувь нэмрээ оруулагч гэр бүлийн гишүүн гэж өрхийн гишүүд, мөн өөр өрхөд амьдарч буй гэр бүлийн холбоотой (эцэг, эх, ах, дүү гэх мэт) хүмүүсийн эрхэлж буй зах зээлд чиглэсэн өрхийн аж ахуйн нэгжийн ажилд, эсвэл тэдгээрийн цалинтай ажил болон гүйцэтгэх гэрээлэгчээр ажиллаж буй ажилд нь тусалж байгаа ажиллагчийг хэлнэ. Тэд эдийн засгийн нэгжийн үйл ажиллагаанд нь нөлөөлөх шийдвэр гаргадаггүй, үүрэг хүлээдэггүй бөгөөд цалин хөлсгүйгээр оролцож, үйл ажиллагаанаас олсон орлогоос өрх дотроо ашиг хүртдэг.

Хөдөлмөрийн дутуу ашиглалт гэж хөдөлмөрийн нийлүүлэлт болон эрэлтийн зөрүү буюу хөдөлмөрийн насны хүн амын хөдөлмөр эрхлэлтийн хэрэгцээ хангагдахгүй байхыг ойлгоно (*заалт 40, 42 ХСОУ-ын 19-р бага хурлын тогтоол*). Хөдөлмөрийн дутуу ашиглалтыг дараах үзүүлэлтээр хэмжинэ. Үүнд:

Цаг хугацаанаас хамаарсан бүрэн бус хөдөлмөр эрхлэгч гэж тухайн хугацаанд хөдөлмөр эрхэлж буй ажиллагчийн бүх ажлынх нь ажлын цаг нь үндэсний хууль тогтоомжид заасан босго цагаас бага бөгөөд өөр ажил хийх хүсэлтэй, нэмэлт цагаар ажиллахад бэлэн байгаа хүнийг ойлгоно. Босго цаг гэдгийг Монгол Улсын Хөдөлмөрийн тухай хуульд заасны дагуу 7 хоногийн ажлын 40 цагаар авч үзнэ (*заалт 43 ХСОУ-ын 19-р бага хурлын тогтоол*).

Ажилгүй хүн гэж сүүлийн 7 хоногт хөдөлмөр эрхлээгүй, хөдөлмөр эрхлэх зорилгоор ажил хайж байгаа болон ажил хийхэд бэлэн байгаа хөдөлмөрийн насны хүн юм (*заалт 47 ХСОУ-ын 19-р бага хурлын тогтоол*).

а. хөдөлмөр эрхлээгүй гэж тухайн хугацаанд буюу сүүлийн 7 хоногт цалин хөлс, орлого олох зорилгоор ямар нэгэн ажил хийгээгүй, ажиллагч гэдэг тодорхойлолтод хамаарахгүй байхыг;

б. ажил хийхэд бэлэн гэж тухайн хугацаанд буюу сүүлийн 7 хоногт эсвэл тухайн хугацаанаас хойш ирэх хоёр долоо хоногт ажил хийж эхлэхэд бэлэн байхыг;

в. ажил хайж байгаа гэж сүүлийн дөрвөн долоо хоногт цалин хөлс, орлого олох зорилгоор ямар нэгэн хэлбэрээр ажил хайсан эсвэл хувийн бизнес эхлүүлэх оролдлого хийсэн хүн юм. Ажил хайх гэдгийг ажилд зуучлах төрийн болон хувийн байгууллагад бүртгүүлэх, ажлын байрны талаар мэдээлэл авч ажил олгогчтой холбогдсон, ажлын зар, цахим хуудсаар ажил олгогчид

хандах, нийтийн үйлчилгээний газруудын мэдээллийн самбар, хэвлэл мэдээллийн хэрэгсэлд зар тавих гэх мэт ажил олох оролдлого идэвхтэй хийхийг ойлгоно. Харин ажлын байрны талаар мэдээлэл авсан ч ажил олгогчид хандаагүй бол идэвхтэй оролдлого хийсэн гэж үзэхгүй.

Боломжит ажиллах хүч гэж цалин хөлс, орлого олох зорилгоор хөдөлмөр эрхлэхийг сонирхож байгаа боловч тодорхой нөхцөл байдлын улмаас ажил хайх оролдлого нь хязгаарлагдсан эсвэл шууд ажил хийх боломжгүй байгаа, тухайн хугацаанд хөдөлмөр эрхлээгүй хүн юм (заалт 40с, 51, ХСОУ-ын 19-р бага хурлын тогтоол). Боломжит ажиллах хүчинд дараах хүмүүсийг хамааруулна. Үүнд:

- а. **Ажил хийхэд бэлэн биш байгаа ажил хайгч** буюу ажил хайх оролдлого хийж байсан ч тухайн хугацаанд ажил хийхэд бэлэн биш, боломжгүй байгаа хүн;
- б. **Ажил хайгаагүй ч ажил хийх боломжтой хүн** буюу ажил хайх оролдлого хийгээгүй ч ажил хийх хүсэлтэй, ажил хийхэд бэлэн байгаа хүн.

Тооцох аргачлал:

Ажиллах хүч: Тухайн хугацаанд хөдөлмөрийн зах зээлд ажиллах хүчээ нийлүүлж байгаа ажиллагчид болон нийлүүлэхэд бэлэн байгаа ажилгүй хүний тооны нийлбэрээр тооцно.

$$\text{Ажиллах хүч} = \text{Ажиллагчид} + \text{Ажилгүй хүн}$$

Өргөтгөсөн ажиллах хүч: Ажиллах хүч болон боломжит ажиллах хүчний тооны нийлбэрээр тооцно.

$$\text{Өргөтгөсөн ажиллах хүч} = \text{Ажиллах хүч} + \text{Боломжит ажиллах хүч}$$

Ажиллах хүчний оролцооны түвшин: Ажиллах хүчний тоог хөдөлмөрийн насны хүн амын тоонд харьцуулж тооцно.

$$\text{Ажиллах хүчний оролцооны түвшин} = \frac{\text{Ажиллах хүч}}{\text{Хөдөлмөрийн насны хүн ам}} \times 100\%$$

Хөдөлмөр эрхлэлтийн түвшин: Ажиллагчдын тоог хөдөлмөрийн хүн амын тоонд харьцуулж тооцно.

$$\text{Хөдөлмөр эрхлэлтийн түвшин} = \frac{\text{Ажиллагчид}}{\text{Хөдөлмөрийн насны хүн ам}} \times 100\%$$

Хөдөлмөрийн дутуу ашиглалтын түвшин:

Ажилгүйдлийн түвшин: Ажилгүй хүний тоог ажиллах хүчний тоонд харьцуулж тооцно (ХДАТ-1).

$$\text{ХДАТ}_1 = \frac{\text{Ажилгүй хүний тоо}}{\text{Ажиллах хүч}} * 100\%$$

Цаг хугацаанаас хамаарсан бүрэн бус хөдөлмөр эрхлэлт болон ажилгүйдлийн нэгдсэн түвшин: Цаг хугацаанаас хамаарсан бүрэн бус хөдөлмөр эрхлэгчид болон ажилгүй хүний тооны нийлбэрийг ажиллах хүчний тоонд харьцуулж тооцно (ХДАТ-2).

$$\text{ХДАТ}_2 = \frac{\text{Ажилгүй хүний тоо} + \text{ЦХХББХЭ}}{\text{Ажиллах хүч}} * 100\%$$

Ажилгүй хүн болон боломжит ажиллах хүчний нэгдсэн түвшин: Боломжит ажиллах хүч болон ажилгүй хүний тооны нийлбэрийг өргөтгөсөн ажиллах хүчний тоонд харьцуулж тооцно (ХДА-3).

$$\text{ХДАТ}_3 = \frac{\text{Ажилгүй хүний тоо} + \text{боломжит ажиллах хүч}}{\text{Өргөтгөсөн ажиллах хүч}} * 100\%$$

Хөдөлмөрийн дутуу ашиглалтын нийлмэл түвшин: Хөдөлмөрийн дутуу ашиглалт буюу ажилгүй хүн, цаг хугацаанаас хамаарсан бүрэн бус хөдөлмөр эрхлэгч болон боломжит ажиллах хүчний тооны нийлбэрийг өргөтгөсөн ажиллах хүчний тоонд харьцуулж тооцно (ХДА-4).

$$\text{ХДАТ}_4 = \frac{\text{Ажилгүй хүн} + \text{ЦХХББХЭ} + \text{БАХах хүч}}{\text{Өргөтгөсөн ажиллах хүч}} * 100\%$$



Эх үүсвэр: Ажиллах хүчний судалгаа

Ангилал, код: ISCO-08 - ажил, мэргэжлийн ангилал, ISIC-4 - эдийн засгийн бүх төрлийн үйл ажиллагааны салбарын ангилал.

Мэдээлэл авах холбоосууд:

<http://www.nso.mn/>

<http://www.1212.mn/>

Дараагийн мэдээ тархаах хуваарь: 2021 оны 11 дугаар сарын 15

*Хүн ам, нийгмийн статистикийн газрын
дарга А.Амарбал
Утас : (976-51)-264805*

*Хүн ам, нийгмийн статистикийн газар
Ажиллах хүчний судалгааны албаны
ахлах статистикч Э.Гантуяа
Утас : (976-51)-265543*



/StatisticMGL



information@nso.mn



1900-1212