



VII-IX/2021

Тархаасан: 2021 оны 12 дугаар сарын 13



2021 оны 3 дугаар улирлын байдлаар ААНБ-ын ажиллагчдын сарын медиан цалин 993.0 мянган төгрөг байна

Нийгмийн Даатгалын Ерөнхий Газрын нийгмийн даатгалын шимтгэл төлөлтийн тайланд 2021 оны 3 дугаар улирлын байдлаар нийт 46.0 мянган аж ахуйн нэгж, байгууллага (ААНБ)-ын 712.5 мянган ажиллагч хамрагдсан байна.

Нийгмийн даатгалын шимтгэл (НДШ) төлж буй ААНБ-ын тоо өмнөх оны мөн үеэс 1.7 (3.9%) мянгаар, өмнөх улирлаас 492 (1.1%)-оор, ажиллагчид өмнөх оны мөн үеэс 14.9 (2.1%) мянгаар, өмнөх улирлаас 14.3 (2.0%) мянгаар өсжээ.

ХҮСНЭГТ 1. НДШ ТӨЛӨЛТИЙН ТАЙЛАНД ХАМРАГДСАН ДААТГУУЛАГЧИД, эдийн засгийн үйл ажиллагааны салбарын ангиллаар, дүнд эзлэх хувиар, 2021 оны 3 дугаар улирлын байдлаар

Эдийн засгийн үйл ажиллагааны салбар	2019 VII-IX	2020 VII-IX	2021 VII-IX
Хөдөө аж ахуй, ойн аж ахуй, загас барилт, ан агнуур	17 410	18 707	18 278
Уул уурхай, олборлолт	41 214	40 186	41 534
Боловсруулах үйлдвэрлэл	70 600	72 632	73 028
Цахилгаан, хий, уур, агааржуулалт	12 566	12 986	13 656
Ус хангамж; сувагжилтын систем, хог хаягдал зайлуулах болон хүрээлэн буй орчныг дахин сэргээх үйл ажиллагаа	8 004	8 226	8 763
Барилга	47 615	49 491	46 877
Бөөний болон жижиглэн худалдаа; машин, мотоциклийн засвар, үйлчилгээ	84 784	87 725	94 150
Тээвэр, агуулахын үйл ажиллагаа	39 498	40 819	42 559
Зочид буудал, байр, сууц болон нийтийн хоолны үйлчилгээ	17 252	15 183	14 442
Мэдээлэл, холбоо	14 368	14 993	16 371
Санхүүгийн болон даатгалын үйл ажиллагаа	28 251	27 998	28 458
Үл хөдлөх үйл ажиллагаа	2 495	2 818	3 083
Мэргэжлийн, шинжлэх ухаан болон техникийн үйл ажиллагаа	20 695	21 798	22 597
Удирдлагын болон дэмжлэг үзүүлэх үйл ажиллагаа	25 213	25 357	24 838
Төрийн удирдлага, батлан хамгаалах үйл ажиллагаа, албан журмын нийгмийн хамгаалал	79 170	76 627	79 904
Боловсрол	104 386	107 087	109 262
Хүний эрүүл мэнд, нийгмийн халамжийн үйл ажиллагаа	43 541	44 224	46 533
Урлаг, үзвэр, тоглоом наадам	8 239	8 249	7 964
Үйлчилгээний бусад үйл ажиллагаа	19 164	18 826	17 832
Хүн хөлслөн ажиллуулдаг өрхийн үйл ажиллагаа	453	452	5 96
Олон улсын байгууллага, суурин төлөөлөгчийн үйл ажиллагаа	1 510	2 256	1 767
Бүгд	686 428	697 623	712 492

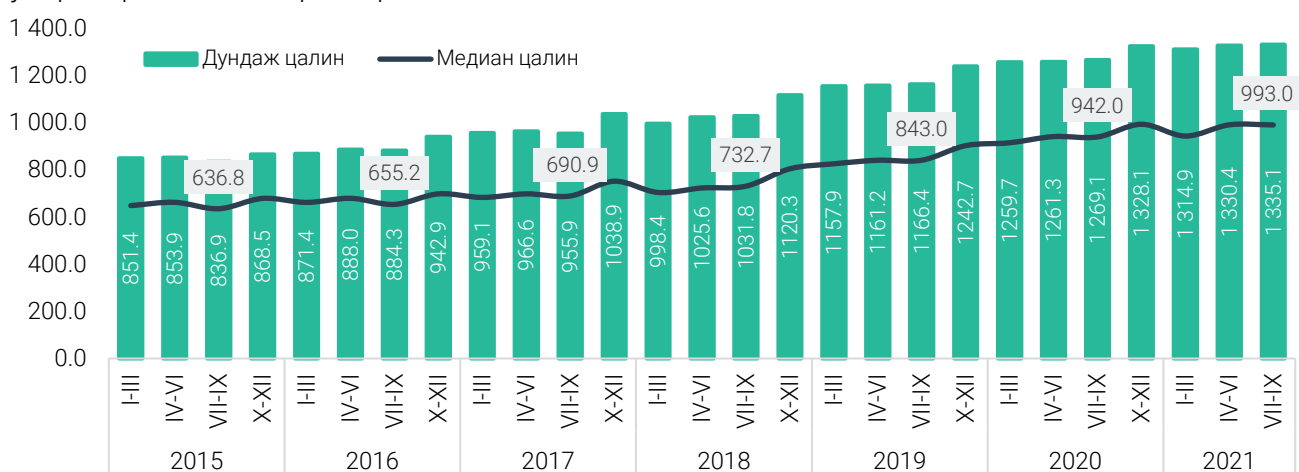
Нийгмийн даатгалын шимтгэл төлөлтийн тайланд хамрагдсан нийт даатгуулагчийн 109.3 (15.3%) мянга нь боловсролын салбарын, 94.2 (13.2%) мянга нь бөөний болон жижиглэн худалдаа, машин, мотоциклийн засвар үйлчилгээний салбарын, 79.9 (11.2%) мянга нь төрийн удирдлага ба батлан хамгаалах үйл ажиллагаа, албан журмын нийгмийн хамгааллын

салбарын, 73.0 (10.2%) мянга нь боловсруулах үйлдвэрлэлийн салбарын, 46.9 (6.6%) мянга нь барилгын салбарын, 46.5 (6.5%) мянга нь хүний эрүүл мэнд, нийгмийн халамжийн үйл ажиллагааны салбарын, 42.6 (6.0%) мянга нь тээвэр, агуулахын үйл ажиллагааны салбарын, 41.5 (5.8%) мянга нь уул, уурхай олборлолтын салбарын, 28.5 (4.0%) мянга нь санхүүгийн болон даатгалын үйл ажиллагааны салбарын, 150.2 (21.2%) мянга нь бусад салбарын ажиллагчид байна.

Нийгмийн Даатгалын Ерөнхий Газрын нийгмийн даатгалын шимтгэл төлөлтийн 2021 оны 3 дугаар улирлын тайланд хамрагдсан 712.5 мянган ажиллагчдын сарын медиан цалин 993.0 мянган төгрөг байна. Медиан цалин өмнөх улирлаас 603 (0.1%) төгрөгөөр буурчээ.

Нэг ажилтанд ногдох сарын дундаж цалин 2021 оны 3 дугаар улирлын байдлаар 1.3 сая төгрөг болж, өмнөх оны мөн үеэс 66.0 (5.2%) мянган төгрөгөөр, өмнөх улирлаас 4.6 (0.3%) мянган төгрөгөөр нэмэгджээ.

ЗУРАГ 1. ААНБ-ЫН АЖИЛЛАГЧДЫН САРЫН ДУНДАЖ ЦАЛИН БОЛОН МЕДИАН ЦАЛИН, улирлаар, мянган төгрөгөөр

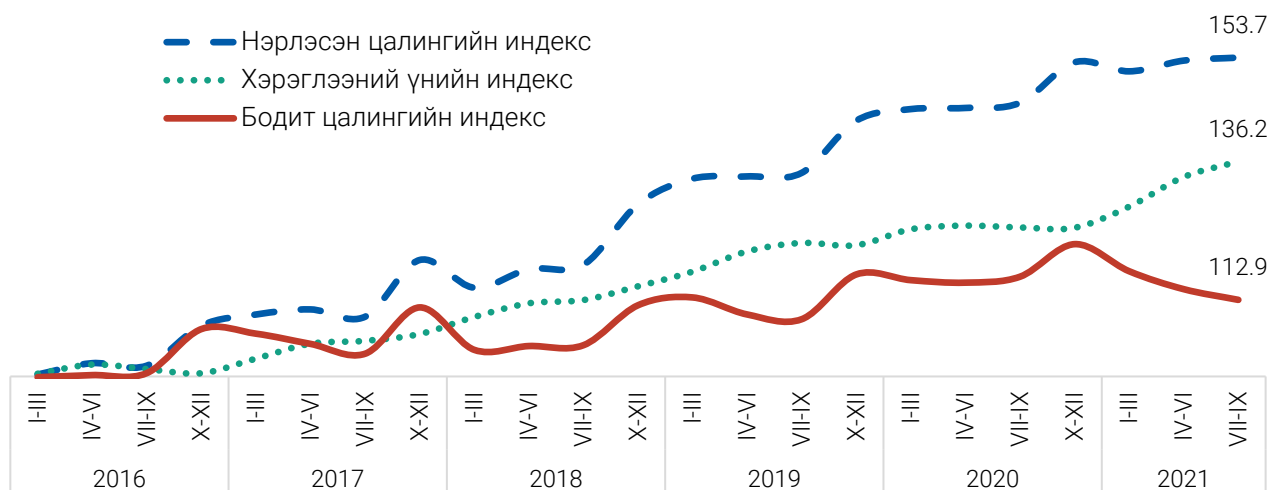


Дундаж цалинг хүйсээр авч үзвэл, 2021 оны 3 дугаар улирлын байдлаар эрэгтэйчүүдийнх 1.5 сая, эмэгтэйчүүдийнх 1.2 сая төгрөг байна.

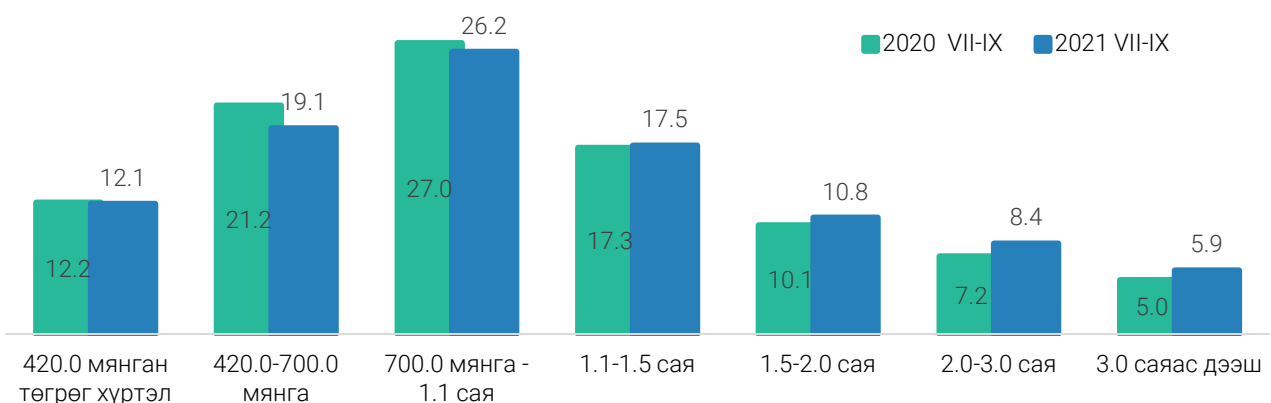
Ажиллагчдын сарын дундаж цалинг эдийн засгийн бүх төрлийн үйл ажиллагааны салбарын ангиллаар авч үзэхэд уул уурхай, олборлолтын салбарт ажиллагчдын цалин хамгийн их буюу 3.1 сая төгрөг, харин зочид буудал, байр, сууц болон нийтийн хоолны үйлчилгээний салбарынх хамгийн бага буюу 890.8 мянган төгрөг байна.

ААНБ-д ажиллагчдын сарын дундаж нэрлэсэн цалин 2021 оны 3 дугаар улиралд 2015 оны 4 дүгээр улирлаас 53.7 хувиар нэмэгдсэн хэдий ч худалдан авах чадварыг илэрхийлэх бодит цалин 12.9 хувиар нэмэгджээ.

ЗУРАГ 2. БОДИТ ЦАЛИНГИЙН ИНДЕКС (2015.IV=100%), улирлаар, хувиар

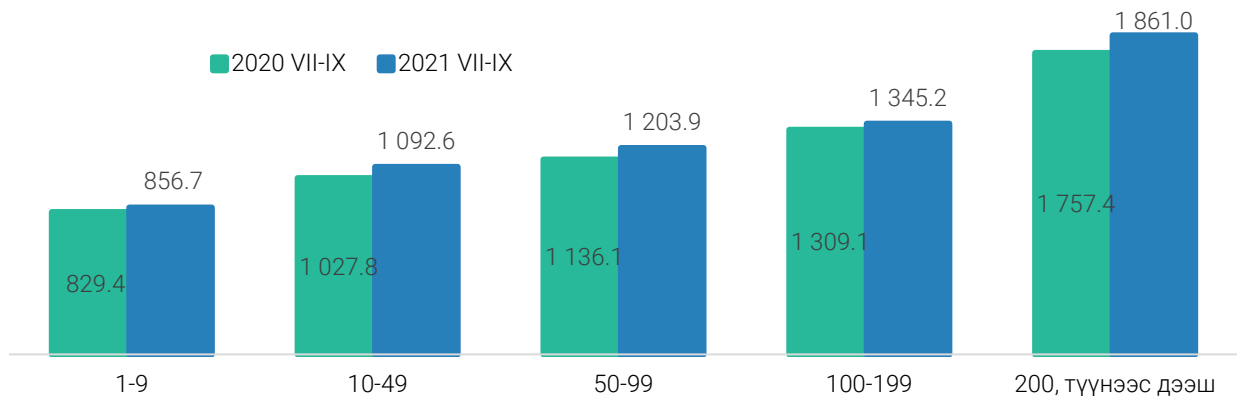


ЗУРАГ 3. АЖИЛЛАГЧИД, цалин хөлсний бүлгээр, дүнд эзлэх хувиар, жил бүрийн 3 дугаар улирлын байдлаар



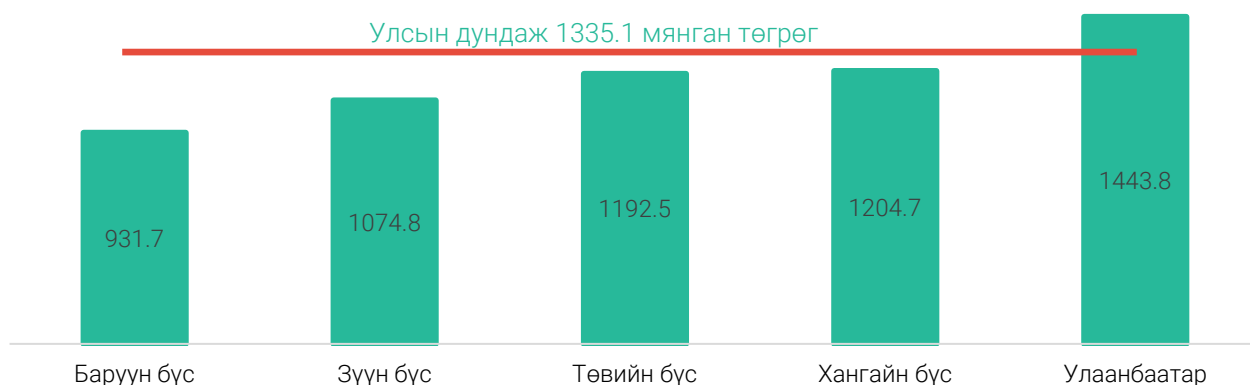
Нийгмийн даатгалын шимтгэл төлөлтийн тайланд хамрагдсан нийт даатгуулагчийн дотор 700.0 мянгаас 1.1 сая төгрөгийн цалинтай даатгуулагчийн эзлэх хувь хамгийн их буюу 26.2 хувь, харин 3.0 саяас дээш төгрөгийн цалинтай даатгуулагчийн эзлэх хувь хамгийн бага буюу 5.9 хувь байна.

ЗУРАГ 4. АЖИЛЛАГЧДЫН САРЫН ДУНДАЖ ЦАЛИН, ажиллагчдын тооны бүлгээр, мянган төгрөгөөр



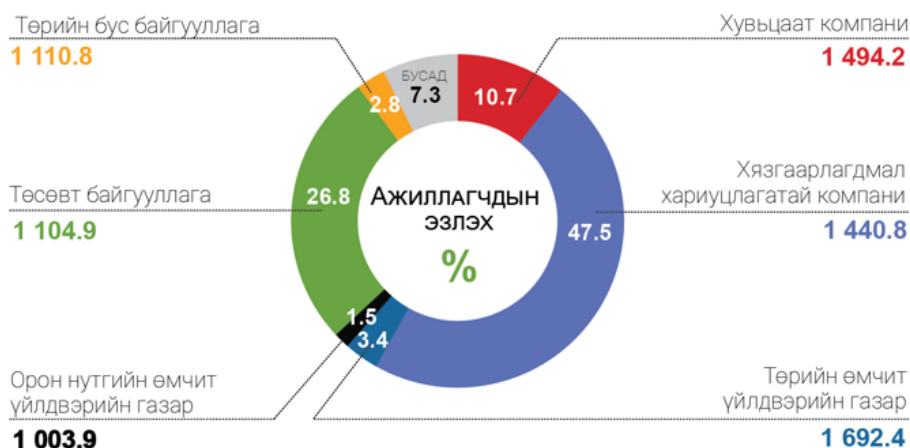
Ажиллагчдын тооны бүлгээр авч үзэхэд 1-9 ажиллагчтай ААНБ-ын ажиллагчдын сарын дундаж цалин 856.7 мянган төгрөг, 10-49 ажиллагчтайнх 1.1 сая төгрөг, 50-99 ажиллагчтайнх 1.2 сая төгрөг, 100-199 ажиллагчтайнх 1.3 сая төгрөг, 200 ба түүнээс дээш ажиллагчтайнх 1.9 сая төгрөг байна.

ЗУРАГ 5. АЖИЛЛАГЧДЫН САРЫН ДУНДАЖ ЦАЛИН, бүсээр, мянган төгрөгөөр



Ажиллагчдын сарын дундаж цалинг бүсээр авч үзэхэд Баруун бүсэд 931.7 мянган төгрөг, Зүүн бүсэд 1.1 сая төгрөг, Төвийн болон Хангайн бүсэд 1.2 сая төгрөг байгаа нь улсын дунджаас 130.4-403.4 (9.8%-30.2%) мянган төгрөгөөр бага байна. Харин Улаанбаатар хотод ажиллагчдын сарын дундаж цалин 2021 оны 3 дугаар улирлын байдлаар 1.4 сая төгрөг болж, улсын дунджаас 108.7 (8.1%) мянган төгрөгөөр их байна.

ЗУРАГ 6. АЖИЛЛАГЧДЫН САРЫН ДУНДАЖ ЦАЛИН БОЛОН АЖИЛЛАГЧДЫН ДҮНД ЭЗЛЭХ ХУВЬ, байгууллагын хариуцлагын хэлбэрээр, 2021 оны 3 дугаар улирлын байдлаар, мянган төгрөгөөр



Байгууллагын хариуцлагын хэлбэрээр авч үзэхэд төрийн өмчит үйлдвэрийн газарт ажиллагчдын сарын дундаж цалин 1.7 сая төгрөг, хувьцаат компанид ажиллагчдын сарын дундаж цалин 1.5 сая төгрөг, хязгаарлагдмал хариуцлагатай компани болон бүх гишүүд нь бүрэн хариуцлагатай нөхөрлөлд ажиллагчдын сарын дундаж цалин 1.4 сая төгрөг байгаа нь улсын дунджаас 86.1-357.3 (6.5%-26.8%) мянган төгрөгөөр их байна.

Харин төсөвт байгууллага болон төрийн бус байгууллагад ажиллагчдын дундаж цалин 1.1 сая төгрөг, орон нутгийн өмчит үйлдвэрийн газар болон зарим гишүүд нь хариуцлагатай нөхөрлөлд ажиллагчдынх 1.0 сая төгрөг, хоршоонд ажиллагчдынх 677.3 мянган төгрөг байгаа нь улсын дунджаас 224.3-657.8 (16.8%-49.3%) мянган төгрөгөөр бага байна.

Төсөвт байгууллагад ажиллагчдын сарын дундаж цалин өмнөх оны мөн үеэс 46.8 (4.4%) мянган төгрөгөөр нэмэгдсэн байна.

Ажиллагчдын сарын дундаж цалинг ажил, мэргэжлийн ангиллаар авч үзэхэд 2021 оны 3 дугаар улирлын байдлаар техникч болон туслах/дэд мэргэжилтний сарын дундаж цалин хамгийн их буюу 1.6 сая төгрөг, харин хөдөө аж ахуй, ой, загас агнуурын мэргэшсэн ажилтных 757.7 мянган төгрөг буюу хамгийн бага байна.

Ойлголт, тодорхойлолт

Цалин хөлс Үндсэн цалин, нэмэгдэл, нэмэгдэл хөлс, шагнал урамшуулал, ажиллаагүй цагийн олговор болон бусад олговроос бүрдэх бөгөөд нийгмийн даатгалын шимтгэл, хүн амын орлогын албан татвар суутгахаас өмнөх буюу нэрлэсэн цалин хөлс юм.

Жишээ нь: Иргэн Э-гийн бодогдсон цалин 1335057 төгрөг гэж үзээд, гарт олгох цалинг тооцоход 1079373 төгрөг болж байгааг дээрх зурагт харууллаа.



Дундаж цалин хөлс нь тайлант хугацаанд цалин хөлс авсан ажиллагчдын тоогоор жигнэсэн нийт цалин хөлс болон тайлант хугацаанд цалин хөлс авсан ажиллагчдын тооны харьцаа юм.

$$\bar{x} = \frac{\sum_{i=1}^n (w_i * x_i)}{\sum_{i=1}^n w_i}$$

\bar{x} – Дундаж цалин хөлс

x_i – Ажиллагчдын нийт цалин хөлс

w_i – Ажиллагчдын тоо

Нэрлэсэн цалин Хэрэглээний үнийн индексээр засварлагдаагүй, худалдан авах чадварын өөрчлөлтийг илэрхийлдэггүй бөгөөд татвар суутгал хасагдаагүй цалин, хөлс юм.

Нэрлэсэн цалингийн индекс Тайлант болон суурь хугацаа (жил, улирлын)-ны нэрлэсэн дундаж цалин хөлсний хувиар илэрхийлсэн харьцаа байна.

Бодит цалин Нэрлэсэн цалингийн хэрэглээний үнийн индексээр засварлагдсан, худалдан авах чадварын өөрчлөлтийг илэрхийлсэн үзүүлэлт юм.

Бодит цалингийн индекс Нэрлэсэн цалингийн индексийг тайлант хугацааны хэрэглээний үнийн индексэд харьцуулж, 100-гаар үржүүлнэ.

Медиан цалин Ажиллагчдын цалинг өсөх эсвэл буурах эрэмбээр байршуулсан цувааг таллан хувааж байгаа ажилтны цалин юм.





Ажиллагчдын тоо тэгш тоо байвал:

$$M_e = \frac{n}{2} + 1$$

Хэрэв ажиллагчдын тоо сондгой тоо байвал:

$$M_e = \frac{n+1}{2}$$

M_e – Цувааны төвд орших ажилтны цалин
 n – Нийт ажиллагчдын тоо

Эх үүсвэр:

Нийгмийн Даатгалын Ерөнхий Газар

Мэдээлэл авах холбоос:

<http://www.nso.mn/>
<http://www.1212.mn/>

Дараагийн мэдээ гархаах хуваарь:

2022 оны 3 дугаар сарын 15

Нийгмийн статистикийн газрын дарга
 А.Амарбал
 Утас: (976-51)-264805

Нийгмийн статистикийн газрын Нийгмийн
 статистикийн хэлтсийн ахлах статистикч
 Н.Должинсүрэн
 Утас: (976-51)-263966

